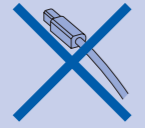




Hier Beginnen

BELANGRIJK

Sluit de USB-kabel nog NIET aan.



WAARSCHUWING

Waarschuwingen informeren u over de maatregelen die u moet treffen om persoonlijk letsel te voorkomen.

Illustraties in deze installatiehandleiding zijn gebaseerd op de DCP-145C.

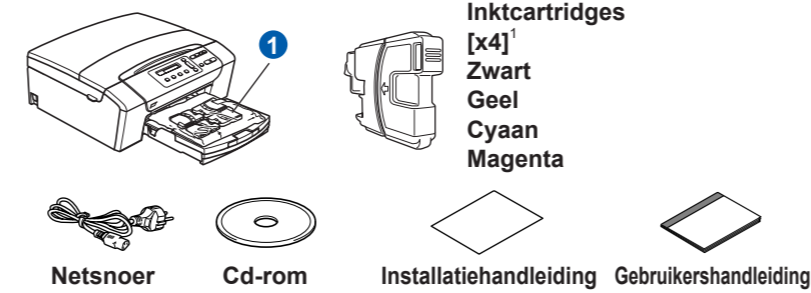
De machine uitpakken en de onderdelen controleren

1

Opmerking

- De meegeleverde onderdelen kunnen per land verschillen.
- Bewaar al het verpakkingsmateriaal en de doos, voor het geval u de machine ooit moet verzenden.
- Een USB-kabel wordt niet meegeleverd. U dient zelf een USB 2.0-kabel aan te schaffen die niet langer is dan 2 meter.

c. Controleer of alle onderdelen zich in de verpakking bevinden.



Inkcartridges [x4]
Zwart
Geel
Cyaan
Magenta

¹ Circa 65% capaciteit van de vervangingscartridge. Zie Verbruikartikelen in de gebruikershandleiding voor meer informatie.

WAARSCHUWING

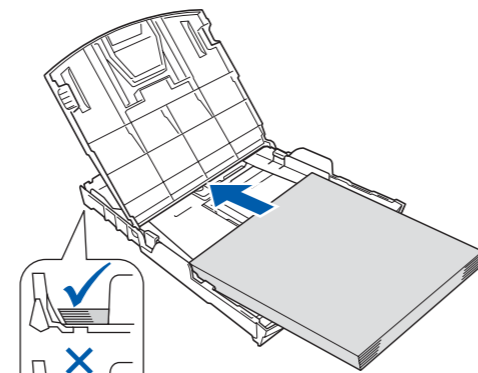
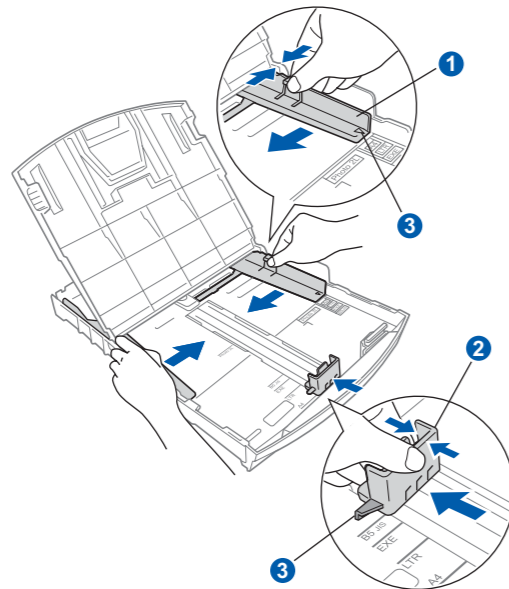
Bij de verpakking van de machine is gebruikgemaakt van plastic zakken. Houd deze zakken uit de buurt van baby's en kinderen om verstikking te voorkomen.

a. Verwijder de beschermtape en de folie.

b. Verwijder de plastic zak met de inkcartridges van de bovenzijde van de papierlade.

c. Houd de papiergeleiders voor de breedte ① en lengte ② ingedrukt en schuif ze naar het juiste papierformaat.

Zorg ervoor dat de driehoekjes ③ op de papiergeleiders voor de breedte ① en lengte ② op gelijke hoogte met de aanduiding voor het gebruikte papierformaat staan.



BELANGRIJK

Duw het papier niet te ver in de lade.

d. Waaier de stapel papier goed door.

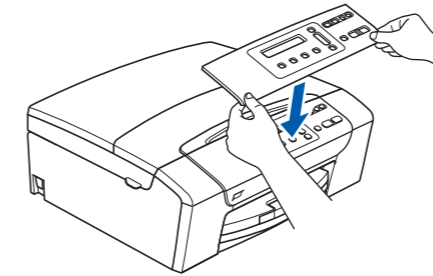
e. Plaats het papier voorzichtig in de papierlade. Controleer of het papier vlak in de lade ligt.

f. Pas de papiergeleiders met beide handen voorzichtig aan het papier aan. Controleer of de papiergeleiders voor de breedte de papierenranden raken.

Het afdekplaatje bevestigen op het bedieningspaneel

2

a. Bevestig het afdekplaatje op het bedieningspaneel van de machine.

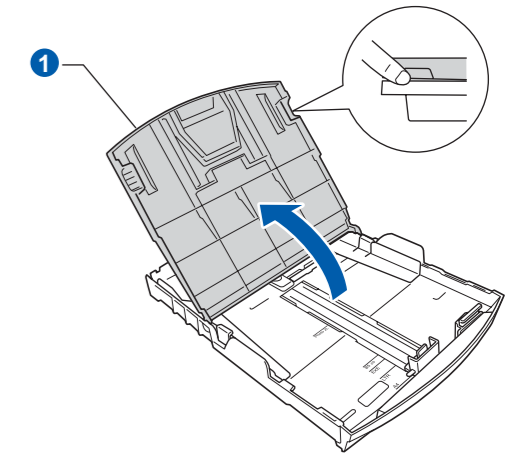
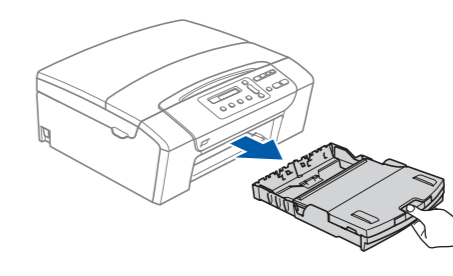


Normaal papier van A4-formaat plaatsen

3

a. Trek de papierlade naar buiten.

b. Open het deksel van de papierlade ①.

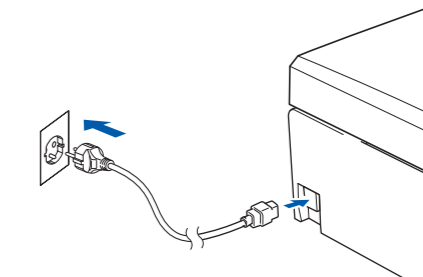


Het netsnoer aansluiten

4

a. Sluit het netsnoer aan.

WAARSCHUWING
Deze machine moet worden voorzien van een geaarde stekker.



BELANGRIJK

Sluit de USB-kabel nog NIET aan.

Opmerking

Het waarschuwingslampje op het bedieningspaneel blijft branden totdat u de inkcartridges hebt geïnstalleerd.

De taal instellen

5

a. Wanneer het volgende bericht wordt weergegeven, drukt u op OK.

Select Language

Press OK Key

b. Druk op ▲ of ▼ om uw taal te selecteren en druk op OK.

Nederlands

Select ▲ & OK

c. Druk op ▲ (Yes (Ja)) om de taalinstelling te bevestigen.

Opmerking

Als u de verkeerde taal hebt ingesteld, kunt u dit wijzigen nadat u de datum en tijd hebt ingesteld. (Zie De taal op het LCD-scherm wijzigen in hoofdstuk 3 van de gebruikershandleiding.)

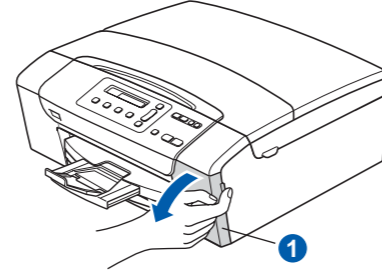
De inkcartridges plaatsen

6

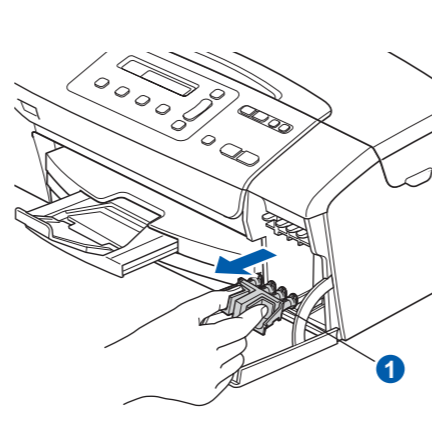
a. Op het LCD-scherm verschijnt het volgende:

Geen Cartridge

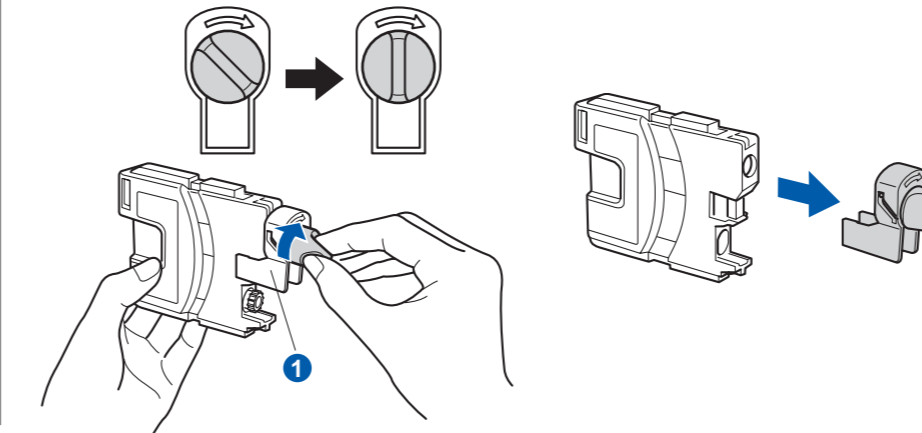
b. Open de klep van de inkcartridges ①.



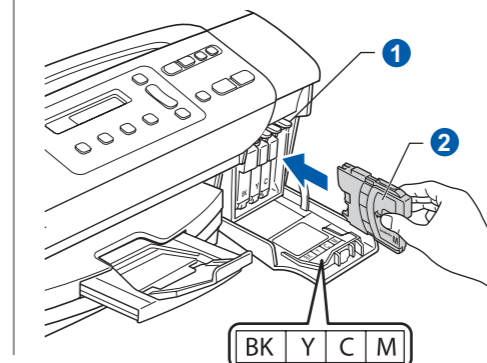
c. Verwijder de lichtgroene bescherming ①.



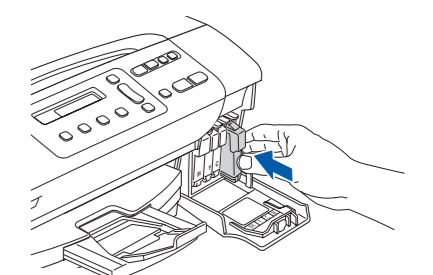
d. Verwijder de inkcartridge uit de verpakking. Draai de groene knop op de gele beschermkap naar rechts tot u een klik hoort om de vacuümafsluiting te ontgrendelen en verwijder de kap ①.



e. Plaats iedere inkcartridge in de richting van de pijl op het etiket. Zorg ervoor dat de kleur van de hendel ① overeenkomt met de kleur van de cartridge ②.



f. Klik de inkcartridge voorzichtig op zijn plaats. Sluit de klep van de cartridges nadat u alle inkcartridges hebt geïnstalleerd.



Opmerking

De machine bereidt het inktbuizensysteem voor op het afdrukken. Dit proces duurt ongeveer 4 minuten. Zet de machine gedurende deze tijd niet uit.

De afdrukkwaliteit controleren

7

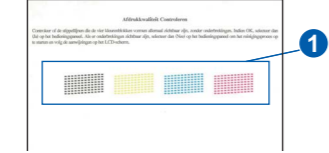
a. Wanneer het voorbereidende proces is voltooid, verschijnt het volgende bericht op het LCD-scherm.

Plaats papier en

Druk op Start

Druk op Kleur Start.

b. Controleer de kwaliteit van de vier kleurenblokken ① op de testpagina. (zwart/geel/cyaan/magenta)



■ Als alle lijnen duidelijk en zichtbaar zijn, drukt u op ▲ (Ja) om de kwaliteitscontrole te voltooien.

■ Als u ziet dat er korte lijnen ontbreken, drukt u op ▼ (Nee) en volgt u de stappen op het LCD-scherm.

OK

Niet OK

Het contrast van het LCD-scherm instellen (indien nodig)

8

a. Druk op Menu.

b. Druk op ▲ of ▼ om 0.Stand.instel. te selecteren en druk op OK.

c. Druk op ▲ of ▼ om 2.LCD Contrast te selecteren en druk op OK.

d. Druk op ▲ of ▼ om Donker of Licht te selecteren.

e. Druk op OK en vervolgens op Stop/Eindigen.

De datum en tijd instellen

9

a. Druk op Menu.

b. Druk op ▲ of ▼ om 0.Stand.instel. te selecteren en druk op OK.

c. Druk op ▲ of ▼ om 1.Datum&Tijd te selecteren en druk op OK.

d. Druk herhaaldelijk op ▲ of ▼ om de laatste twee cijfers van het jaar in te toetsen en druk op OK.

Jaar: 2008

(Voer bijvoorbeeld 08 in voor 2008.)

e. Herhaal dit voor de maand en de dag, en uren en minuten in 24-uursnotatie.

f. Druk op Stop/Eindigen.

Opmerking

Als u een fout maakt en opnieuw wilt beginnen, drukt u op Stop/Eindigen en gaat u terug naar stap a.



Zie achterzijde.

Voor Windows®

Voordat u installeert

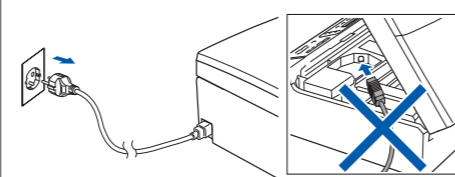
10

a. Zorg ervoor dat de computer in ingeschakeld en dat u bent aangemeld met beheerderrechten.

BELANGRIJK

- Sluit de USB-kabel nog NIET aan.
- Sluit alle toepassingen die geopend zijn.
- Controleer of er geen geheugenkaarten of een USB-flash-station zijn geïnstalleerd.
- Het scherm kan afhankelijk van het besturingssysteem verschillen.
- De meegeleverde cd-rom bevat ScanSoft™ PaperPort™ 11SE.
- Deze software ondersteunt uitsluitend Windows® 2000 (SP4 of hoger), XP (SP2 of hoger), XP Professional x64 Edition en Windows Vista®. Werk uw systeem bij met het recente Windows® Service Pack voordat u MFL-Pro Suite installeert.
- Voor Windows Vista®: wanneer het venster **Gebruikersaccountbeheer** verschijnt, klikt u op **Toestaan**.

b. Verwijder de stekker van de machine uit het stopcontact.



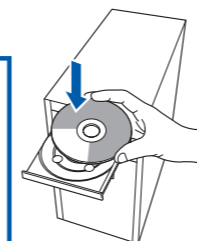
MFL-Pro Suite installeren

11

a. Plaats de meegeleverde cd-rom in het cd-romstation. Kies uw taal.

Opmerking

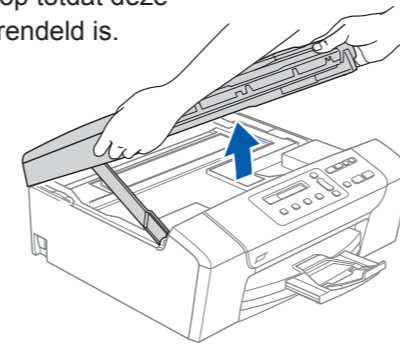
Als het venster van Brother niet automatisch verschijnt, gaat u naar **Deze computer (Computer)**, dubbelklikt u op het pictogram van de cd-rom en vervolgens op **start.exe**.



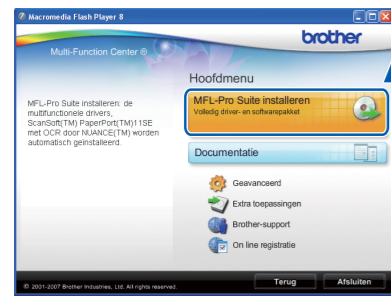
De USB-kabel aansluiten

12

a. Til het scannerdeksel op totdat deze in de open stand vergrendeld is.



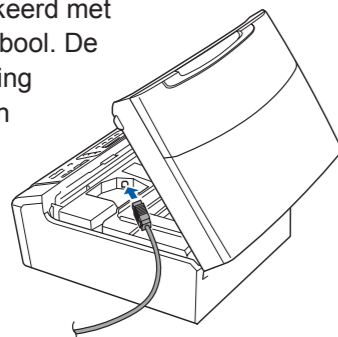
b. Klik op **MFL-Pro Suite installeren** en klik op **Ja** als u akkoord gaat met de licentievoorwaarden.



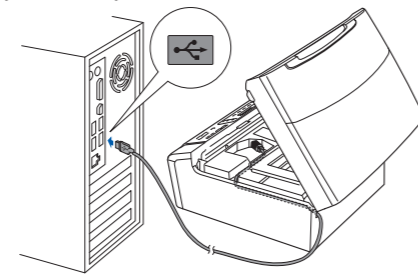
c. Volg de instructies op het scherm tot het volgende scherm verschijnt:



b. Sluit de USB-kabel aan op de USB-poort, gemarkeerd met een -symbool. De USB-aansluiting bevindt zich in de machine, zoals hieronder getoond.



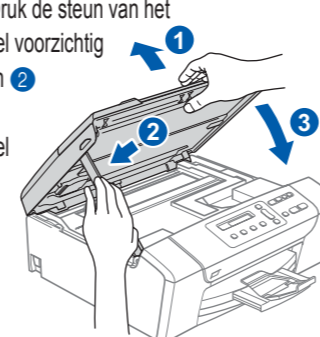
c. Leid de USB-kabel voorzichtig door de goot naar de achterkant van de machine. Sluit de kabel aan op de computer.



BELANGRIJK

- Sluit de machine NIET aan op een USB-poort op een toetsenbord of een USB-hub zonder voeding. Sluit de machine rechtstreeks aan op uw computer.
- Controleer of de kabel het sluiten van het deksel niet bemoeilijkt, anders zou er een fout kunnen optreden.

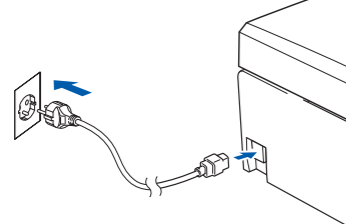
d. Til het scannerdeksel op om de vergrendeling los te maken 1. Druk de steun van het scannerdeksel voorzichtig naar beneden 2 en sluit het scannerdeksel 3.



Het netsnoer aansluiten

13

a. Sluit het netsnoer aan.



De installatie wordt automatisch voortgezet. De installatieschermen worden na elkaar weergegeven.

BELANGRIJK

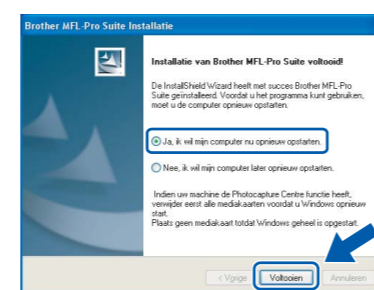
Sluit GEEN van de vensters tijdens de installatie. Het duurt enkele minuten voordat de installatie is voltooid.

b. Wanneer het venster **On line registratie** verschijnt, selecteert u de gewenste optie en volgt u de instructies op het scherm.

De installatie voltooien en opnieuw opstarten

14

a. Klik op **Voltooien** om de computer opnieuw op te starten.



Voltooien

De installatie is nu voltooid.

Opmerking

Als tijdens de installatie van de software een foutmelding verschijnt, start u het programma **Installatie Diagnose**. U vindt dit programma in **Start/Alle programma's/Brother/DCP-XXXX** (waarbij DCP-XXXX uw modelnaam is).

Extra toepassingen installeren die door Reallusion, Inc worden ondersteund

15

Met FaceFilter Studio kunt u ook foto's bewerken en foto-effecten toevoegen, zoals het verminderen van rode ogen of het verbeteren van huidskleurtinten.

BELANGRIJK

- Uw computer moet verbonden zijn met het internet.
- De machine moet ingeschakeld zijn en op de computer aangesloten zijn.

a. Open het hoofdmenu opnieuw door de cd-rom uit te werpen en weer in te voeren of door in de hoofdmap op het programma **start.exe** te dubbelklikken.

b. Het hoofdmenu van de cd-rom wordt geopend. Kies uw taal en klik op **Extra toepassingen**.

c. Klik op de knop **FaceFilter Studio** om de toepassing te installeren.

Opmerking

U kunt ook **BookScan&Whiteboard Suite** installeren vanuit het hoofdmenu.

FaceFilter Studio Help installeren

16

a. Ga naar **Start/Alle programma's/Reallusion/FaceFilter Studio** op uw computer.

b. Klik op de knop rechtsboven in het scherm en klik op **Kijken of er updates zijn** om naar de webpagina met updates van Reallusion te gaan.



c. Klik op de knop **Download (Downloaden)** en kies een map om het bestand in op te slaan.

d. Sluit FaceFilter Studio, dubbelklikt u op het gedownloade bestand in de map die u hebt opgegeven en volg de instructies op het scherm om de update te installeren.

Opmerking

Om **FaceFilter Studio Help** te openen, gaat u naar **Start/Alle programma's/Reallusion/FaceFilter Studio/FaceFilter Studio Help** op uw computer.

Voor Mac OS® X

Voordat u installeert

10

Controleer of de machine is aangesloten en of de Macintosh® is ingeschakeld. U dient te zijn aangemeld met beheerderrechten.

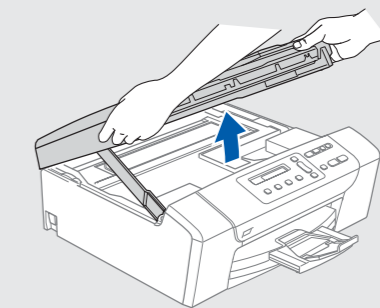
BELANGRIJK

- Controleer of er geen geheugenkaarten of een USB-flash-station zijn geïnstalleerd.
- Bij gebruik van Mac OS® X 10.2.0 tot en met 10.2.3 moet u upgraden naar Mac OS® X 10.2.4 of hoger. (Ga voor de meest recente informatie over Mac OS® X naar <http://solutions.brother.com/>)

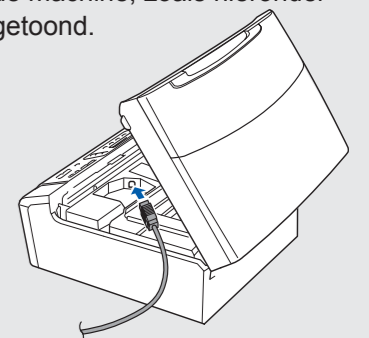
De USB-kabel aansluiten

11

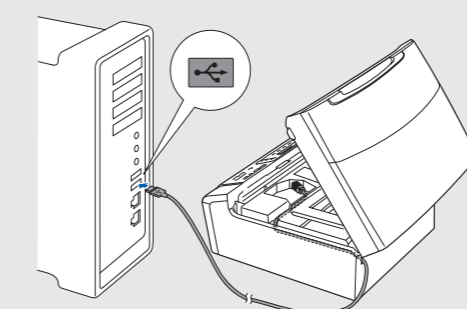
a. Til het scannerdeksel op totdat deze in de open stand vergrendeld is.



b. Sluit de USB-kabel aan op de USB-poort, gemarkeerd met een -symbool. De USB-aansluiting bevindt zich in de machine, zoals hieronder getoond.



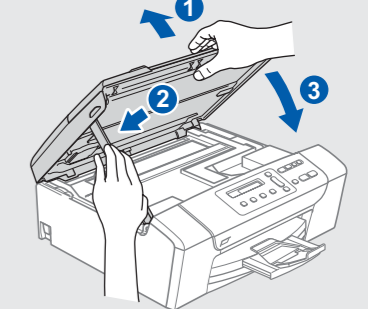
c. Leid de USB-kabel voorzichtig door de goot naar de achterkant van de machine.



BELANGRIJK

- Sluit de machine NIET aan op een USB-poort op een toetsenbord of een USB-hub zonder voeding. Sluit de machine rechtstreeks aan op uw Macintosh®.
- Controleer of de kabel het sluiten van het deksel niet bemoeilijkt, anders zou er een fout kunnen optreden.

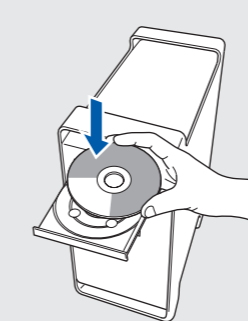
e. Til het scannerdeksel op om de vergrendeling los te maken 1. Druk de steun van het scannerdeksel voorzichtig naar beneden 2 en sluit het scannerdeksel 3.



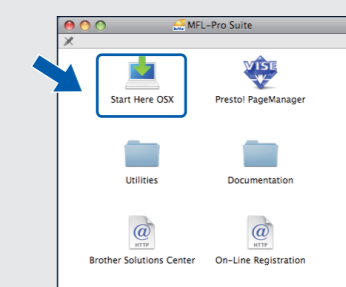
MFL-Pro Suite installeren

12

a. Plaats de meegeleverde cd-rom in het cd-romstation.



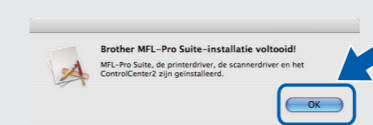
b. Dubbelklikt u op het pictogram **Start Here OSX**.



Opmerking

Het duurt enkele minuten voordat de installatie is voltooid. Klik na de installatie op **Herstart**.

c. Klik op **OK**.



Bij gebruik van Mac OS® X 10.3.x of hoger gaat u naar stap 13.

d. Bij gebruik van Mac OS® X 10.2.4 tot en met 10.2.8 klikt u op **Voeg toe** en selecteert u vervolgens **USB**.

e. Kies uw modelnaam en klik op **Voeg toe**.

f. Stop **Afdrukbeheer**.

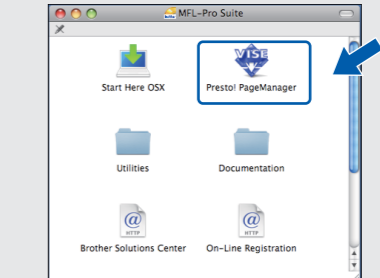
Presto!® PageManager® installeren

13

Wanneer Presto!® PageManager® is geïnstalleerd, wordt er OCR-functionaliteit toegevoegd aan Brother ControlCenter2. Met Presto!® PageManager® kunt u eenvoudig foto's en documenten scannen, delen en ordenen.

Bij gebruik van Mac OS® X 10.2.4 tot en met 10.3.8 volgt u de instructies op het scherm en downloadt u de software van de website van het Brother Solutions Center.

a. Dubbelklikt u op het pictogram **Presto! PageManager** en volg de instructies op het scherm.



Voltooien

De installatie is nu voltooid.