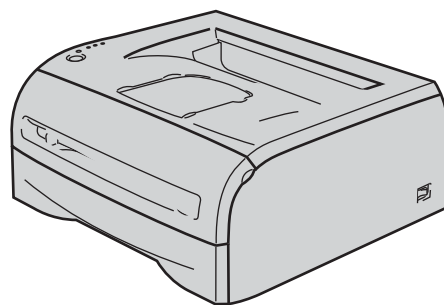


HL-2035



Трябва да конфигурирате хардуера и да инсталирате драйвера, преди да пристъпите към използване на принтера. Моля, прочетете това Ръководство за бързо инсталиране за инструкции относно правилната настройка и инсталиране.

Стъпка 1

Инсталация на устройството



Стъпка 2

Инсталиране на принтерския драйвер

Инсталацията завърши!










Вижте ръководството за употреба за подробности за това, как да използвате принтера.

Запазете това Ръководство за бързо инсталиране и приложения компактдиск диск на достъпно място за бързи и лесни справки по всяко време.



Символи, използвани в това ръководство

 Внимание	 Опасност от токов удар	 Гореща повърхност	 Внимание
<p>Предупрежденията ви казват какво да направите, за да предотвратите евентуално нараняване.</p>	<p>Символите за токов удар ви предупреждават за опасност от токови удари.</p>	<p>Символите за гореща повърхност ви предупреждават да не докосвате частите на машината, които са горещи.</p>	<p>Символите за внимание посочват процедурите, които трябва да спазвате или избягвате, за да предотвратите евентуални щети върху принтера или други предмети.</p>
 Неправилна настройка	 Забележка	 Ръководство на потребителя	
<p>Символите за неправилна настройка ви предупреждават за устройства и операции, които не са съвместими с принтера.</p>	<p>Забележките ще ви покажат как да реагирате на ситуация, която може да възникне или ще ви дадат съвет как работи тази операция при други случаи.</p>	<p>Посочва връзка към Ръководството на потребителя на доставения с принтера компактдиск.</p>	

Търговски марки

Графичният знак на Brother е регистрирана търговска марка на Brother Industries, Ltd.

Apple и Macintosh са регистрирани търговски марки, а Safari е регистрирана търговска марка на Apple Inc. Microsoft, MS-DOS и Windows са регистрирани търговски марки на Microsoft Corporation в Америка и други страни.

Windows Vista е или регистрирана запазена марка или запазена марка на Microsoft Corporation в Съединените Щати и/или в други страни.

Всички други посочени в настоящото ръководство термини, имена на марки и продукти, са регистрирани търговски марки или търговски марки на съответните фирми.

Съставяне и публикация

Настоящото упътване е съставено и публикувано под контрола на Brother Industries Ltd. и включва най-новите описания и спецификации на продукта.

Съдържанието му и спецификациите на продукта могат да бъдат изменени без предупреждение.

Brother си запазва правото да прави без предупреждение промени в съдържанието се тук спецификации и не поема отговорност за щети (включително последващи), причинени от доверяване на представените материали, включващи, но не ограничаваша се до печатни и други грешки, свързани с публикацията.

Този продукт е предназначен за употреба в професионална среда.

Авторско право и лицензиране

© 2008 Brother Industries, Ltd. Всички права запазени.

Мерки за безопасност	4
За безопасно използване на принтера	4
Наредби	5

Увод

Съдържание на кутията	7
Контролен панел	8
Светлинни индикатори на принтера	8
Предоставен CD-ROM диск	9

Стъпка 1 – Инсталация на устройството

Поставете компактдиска в компактдисковото устройство	10
Инсталиране на комплекта барабан и тонер	11
Зареждане на хартия в тавата за хартия	11
Отпечатване на пробна страница	12

Стъпка 2 – Инсталиране на принтерския драйвер

Windows®

За потребители на USB интерфейс кабел	14
---	----

Macintosh®

За потребители на USB интерфейс кабел	16
За Mac OS® X 10.2.4 или по-нова версия	16
За потребителите на Mac OS® версия 9.1 до 9.2	17

Друга информация

Консумативи	18
Транспортиране на принтера	18

Отстраняване на неизправности

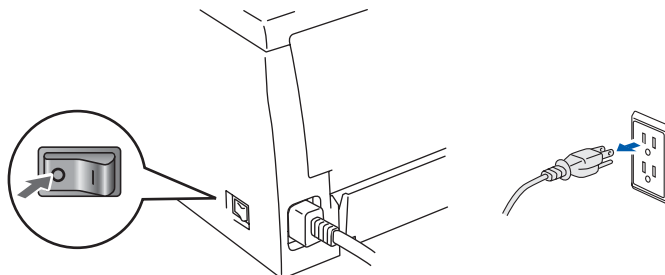
 **Глава 6 от Ръководството на потребителя на CD-ROM диска**

За безопасно използване на принтера

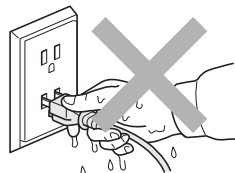
! ВНИМАНИЕ



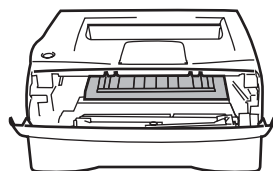
В принтера има електроди под високо напрежение. Преди почистване на вътрешността на принтера се уверете, че сте го изключили и сте извадили захранващия кабел от контакта.



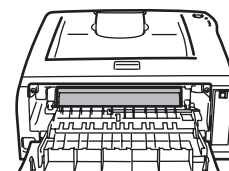
НЕ хващайте щепсела с мокри ръце. Това може да причини токов удар.



Непосредствено след използване на принтера някои негови части са много горещи. Когато отворите предния или задния капак на принтера, НЕ докосвайте частите на принтера, които са заштриховани на илюстрацията.



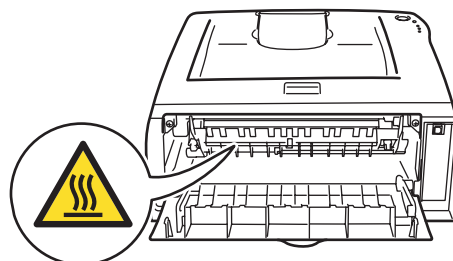
Принтерът отворен
(изглед отпред)



Принтерът отворен
(изглед отзад)



НЕ отстранявайте и не повреждайте етикетите, разположени върху или около изпичащия модул.



НЕ използвайте прахосмукачка за почистване на разпръснат тонер. Това може да доведе до възпламеняване на тонера в прахосмукачката и представлява потенциална опасност от пожар. Внимателно почистете тонера със суха, гладка тъкан и изхвърлете съгласно местните законови разпоредби.



НЕ използвайте запалителни субстанции и каквито и да било видове спрей за почистването на вътрешността и външните повърхности на машината. Това може да причини пожар или токов удар. Справка в Ръководството на потребителя за това как да почистите машината.



Наредби

Важно

Трябва да се използва екраниран интерфейсен кабел, за да се осигури спазване на ограниченията за цифрови устройства от Class B. Промени или модификации, които не са изрично одобрени от Brother Industries, Ltd. могат да доведат до отмяна на правото на потребителя да използва това оборудване.

Радиосмущения (само за модели от 220 до 240 волта)

Този принтер отговаря на EN55022 (CISPR Publication 22)/Class B.

Преди да използвате този продукт, се уверете че използвате един от следните интерфейсни кабели.

1. USB кабел.

Кабелът не трябва да бъде по-дълъг от 2 метра.

ЕС Декларация за съответствие

brother

EC Declaration of Conformity

Manufacturer
Brother Industries Ltd.
15-1, Naeshiro-cho, Mizuho-ku, Nagoya 467-8561 Japan

Plant
Brother Technology (ShenZhen) Ltd.,
NO6 Gold Garden Ind. Nanling Buji, Longgang, Shenzhen, China

Herewith declare that:

Products description : Laser Printer
Product Name : HL-2035
Model Number : HL-20

are in conformity with provisions of the Directives applied : Low Voltage Directive 2006/95/EC and the Electromagnetic Compatibility Directive 2004/108/EC.

Harmonized standards applied :

Safety	EN60950-1:2001
EMC	EN55022: 1998 +A1: 2000 +A2: 2003 Class B EN55024: 1998 +A1: 2001 +A2: 2003 EN61000-3-2: 2006 EN61000-3-3: 1995 +A1: 2001 +A2: 2005

Year in which CE marking was first affixed : 2008

Issued by : Brother Industries, Ltd.

Date : 6th February, 2008

Place : Nagoya, Japan

Signature :

Junji Shiota
General Manager
Quality Management Dept.
Printing & Solutions Company

ЕС Декларация за съответствие

Производител

Brother Industries Ltd.,
15-1, Naeshiro-cho, Mizuho-ku, Nagoya 467-8561,
Japan

Завод

Brother Technology (Shenzhen) Ltd.,
NO6 Gold Garden Ind. Nanling Buji, Longgang,
Shenzhen, China

С настоящото декларираме, че :

Описание на продукта : Лазерен принтер

Име на продукт : HL-2035

Номер на модела : HL-20

са в съответствие с изискванията на приложимите

Директиви : Директива за ниско напрежение
2006/95/ЕС и Директива за електромагнитна
съвместимост 2004/108/ЕС.

Приложими хармонизирани стандарти :

Безопасност EN60950-1:2001

EMC EN55022: 1998 +A1: 2000 +A2 : 2003 Class B

EN55024: 1998 +A1: 2001 +A2 : 2003

EN61000-3-2: 2006

EN61000-3-3: 1995 +A1: 2001 +A2 : 2005

Година, през която маркировката CE е била
поставена за първи път : 2008

Издадено от : Brother Industries, Ltd.

Дата : 6 февруари 2008

Място : Нагоя, Япония

Подпис : _____

Junji Shiota

Генерален директор

Отдел за управление на качеството.

Printing & Solutions Company

Декларация за съответствие с ENERGY STAR®

Целта на международната програма ENERGY
STAR® е да поощрява разработването и
популяризирането на енергоспестяващо офис
оборудване.

Като партньор на ENERGY STAR®, Brother
Industries, Ltd. определи, че този продукт отговаря
на спецификациите на ENERGY STAR® за
енергийна ефективност.



IEC 60825-1 спецификация (само за модели от 220 до 240 волта)

Този принтер е лазерен продукт от Class 1 според
определението в спецификациите IEC 60825-1.

Показаният по-долу етикет е поставен на
моделите за страните, в които е необходим.



Този принтер има лазерен диод Class 3B, който
генерира невидима лазерна радиация в
сканиращия модул. Не трябва да отваряте
сканиращия модул при никакви обстоятелства.

! Внимание

Използването на регулации и настройки на
работата по начин, различен от посочените в това
ръководство за потребителя, може да доведе до
опасно излагане на радиация.

Вътрешна лазерна радиация

Максимална мощност на радиацията:	10 mW
Дължина на вълната:	780 – 800 nm
Лазерен клас:	Class 3B

ВАЖНО – За вашата безопасност

За да се осигури безопасна работа,
предоставеният щепсел с три щифта трябва да се
включва само в стандартен електрически контакт,
който е надеждно заземен чрез стандартно
окабеляване.

Удължителните кабели, използвани с този
принтер, трябва да бъдат с щепсели с 3 щифта и
правилно заземяване. Неправилно заземените
удължителни кабели могат да доведат до
нараняване и повреда на оборудването.
Фактът, че оборудването функционира
задоволително, не означава, че е правилно
заземено и напълно безопасно. За вашата
безопасност, ако имате съмнения относно
ефикасното заземяване на уреда, обърнете се
към квалифициран електротехник.

Изключване на уреда

Трябва да разположите този принтер в близост до
лесно достъпен електрически контакт. В случай на
опасност, трябва да изключите захранващия
кабел от контакта, за да прекъснете напълно
захранването.

Предупреждение – Този принтер трябва да е заземен.

Проводниците в захранващия кабел са оцветени
последователно със следните кодове:

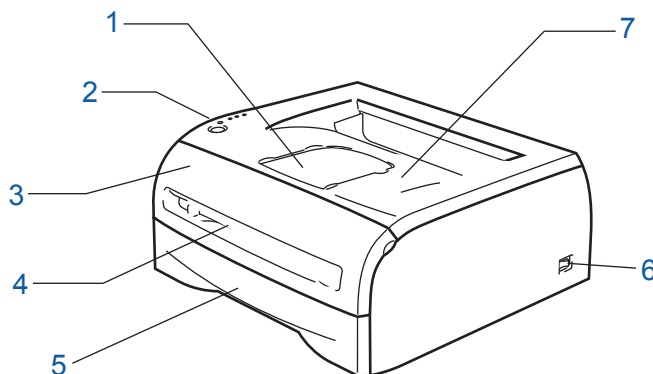
Зелен и жълт:	Земя
Син:	Нула
Кафяв:	Фаза

Ако имате съмнения, повикайте квалифициран
електротехник.

Съдържание на кутията

Съдържанието на кутията може да се различава в отделните страни.

Запазете всички опаковъчни материали и кутията на принтера, в случай, че се наложи да транспортирате принтера.



- | | |
|--|---|
| 1 Придържащо капаче на тавата за изход на хартията с лицето надолу (придържащо капаче) | 4 Слот за ръчно подаване |
| 2 Контролен панел | 5 Контейнер хартия |
| 3 Преден капак | 6 Бутон за включване/изключване |
| | 7 Тава за хартия с лицето надолу (горна изходна тава) |

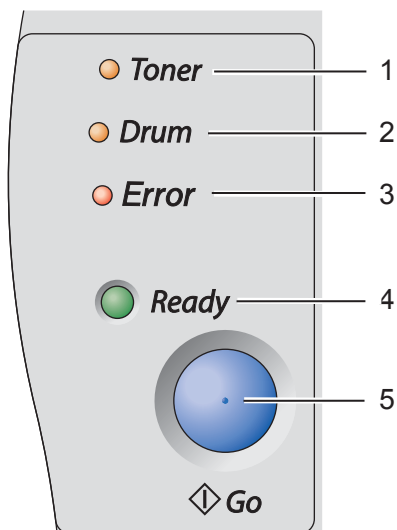
 <p>CD-ROM (включително Ръководство на потребителя)</p>	 <p>Ръководство за бързо инсталиране</p>	 <p>Сглобка на барабана</p>	 <p>Захранващ кабел за променлив ток</p>
--	---	---	---

Интерфейсният кабел не е част от стандартните аксесоари. Закупете подходящия кабел за интерфейса, който ще използвате.

■ USB кабел

- Уверете се, че използвате не по-дълъг от 6 фута (2 метра) интерфейсен кабел за USB 2.0.
- НЕ свързвайте интерфейсия кабел в този момент. Свързването на интерфейсия кабел се извършва по време на процеса за инсталиране на принтерния драйвер. При използване на USB кабел се уверете, че сте свързали кабела към USB порта на компютъра, а не към USB порта на клавиатура или незахранен USB концентратор.
- USB не се поддържа от операционни системи Windows® 95 или Windows NT® 4.0.

Контролен панел



- 1 **LED Toner**
Светлинният индикатор Toner посочва кога тонерът започва да привършва или е свършил.
- 2 **LED Drum**
Светлинният индикатор Drum указва приближаването на края на експлоатационния живот на барабана.
- 3 **LED Error**
Светлинният индикатор Error указва кога принтерът е в едно от следните състояния:
Липса на хартия / Задръстване на хартия / Отворен капак
- 4 **LED Ready**
Светлинният индикатор Ready указва готовност на принтера или наличност на неотпечатани данни.
- 5 **Бутон Go**
Активиране / Възстановяване след грешка / Подаване на формуляри / Прекратяване на задания / Повторен печат



За подробно описание на контролния панел, вижте Глава 3 от Ръководството на потребителя на CD-ROM диска.

Светлинни индикатори на принтера

★ : Мига

● : ВКЛ.

○ : ИЗКЛ.

Светлинни индикатори на принтера	Почивка/ ИЗКЛ.	Загряване	Готов	Приемане на данни	Отпечатване на останалите в паметта данни
Toner	○	○	○	○	○
Drum	○	○	○	○	○
Error	○	○	○	○	○
Ready (Зелено)	○	★	●	★	★

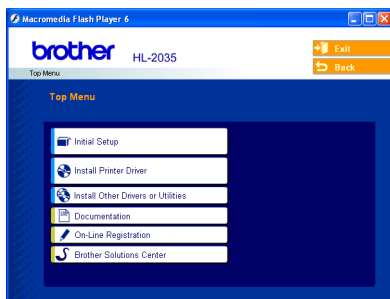
Светлинни индикатори на принтера	Тонера е на привършване ¹	Тонера е свършил	Барабана скоро ще свърши ¹	Отворен капак Задръстване	Липса на хартия	Грешка барабан	Обадете се на сервис
Toner (жълто)	★	●	○	○	○	○	★
Drum (жълто)	○	○	★	○	○	★	★
Error (червено)	○	○	○	★	●	★	★
Ready (Зелено)	●	○	●	○	○	○	★
Ръководствена потребителя	Глава 5	Глава 5	Глава 5	Глава 6	Глава 1	Глава 3	Глава 3

¹ Светлинният индикатор ще примигва по схемата за ВКЛ. в продължение на 2 секунди, а след това по схемата за ИЗКЛ. в продължение на 3 секунди.

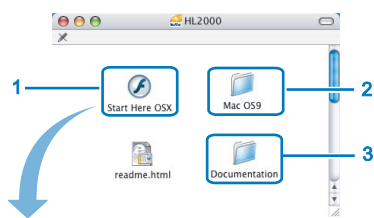
Предоставен CD-ROM диск


В предоставения CD-ROM диск ще намерите разнообразие от информация.

Windows®



Macintosh®



- 1 Потребители на Mac OS® X 10.2.4 или по-нова версия
- 2 Потребители на Mac OS® 9.1 до 9.2
Екранът с менюто не се поддържа от Mac OS® 9.1 до 9.2.
- 3 Прегледайте User's Guide (Ръководството на потребителя) във формат HTML. (Вижте  "Документация" по-долу.)

Initial Setup (Първоначално инсталиране)

Филм с инструкции за настройка на принтера.

Install Printer Driver (Инсталиране на принтерния драйвер)

Инсталира драйвера за принтер.

Install Other Driver or Utilities (Инсталиране на друг принтерен драйвер или помощни програми) (За потребителите на Windows®)

Инсталиране на драйвери като опция.

Documentation (Документация)

Вижте Ръководството на потребителя на принтера в HTML формат.

Можете да разгледате Ръководството на потребителя и в PDF формат, като посетите сайта на Brother Solutions Center.

При инсталиране на драйвера автоматично се инсталира и Ръководство на потребителя в HTML формат. (Само за потребителите на Windows®) Натиснете бутона **Старт, Програми**¹, името на принтера (напр., Brother HL-2035) и Ръководство на потребителя. Ако не желаете да инсталирате Ръководство на потребителя, изберете **Custom setup** (Избираема инсталация) от **Install Printer Driver** (Инсталиране драйвер на принтер) и отстранете отметката от **User's Guide in HTML format** (Ръководство на потребителя в HTML формат) при инсталиране на принтерния драйвер.

¹ Всички програми за потребителите на Windows® XP

On-Line Registration (Регистрация в Internet)

Регистрирайте продукта онлайн.

Brother Solutions Center

Brother Solutions Center (<http://solutions.brother.com>) представлява ресурс за решаване на всички нужди, свързани с принтера. Изгледете последните драйвери и помощни програми за вашите принтери, прочетете най-често задаваните въпроси и съвети за отстраняване на неизправности или се запознайте със специалните принтерски решения.

Забележка

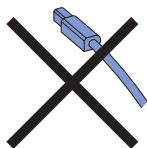
За потребители с нарушено зрение, ние сме подготвили HTML файл върху предоставения CD-ROM диск: readme.html. Можете да прочетете това ръководство чрез приложението Screen Reader 'text-to-speech' за превръщане от текст в говор.

1 Поставете компактдиска в компактдисковото устройство

За потребители на Windows®

⊘ Неправилна инсталация

НЕ свързвайте интерфейския кабел.
Свързването на интерфейския кабел се извършва след инсталиране на драйвера.



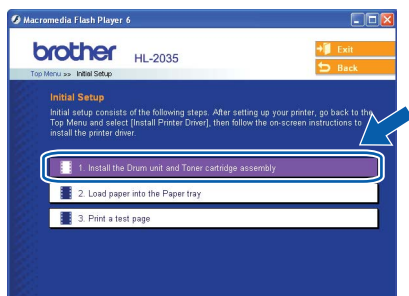
- 1 Поставете компактдиска в компактдисковото устройство. Началният екран ще се появи автоматично. Изберете език.



- 2 Натиснете **Initial Setup** (Начално инсталиране) на менюто на екрана.



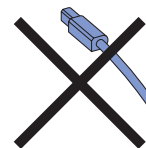
- 3 Можете да прегледате инструкциите за първоначална настройка и да ги следвате стъпка по стъпка на страници 11-12.



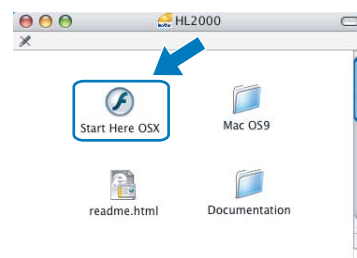
За потребители на Macintosh®

⊘ Неправилна инсталация

НЕ свързвайте интерфейския кабел.
Свързването на интерфейския кабел се извършва след инсталиране на драйвера.



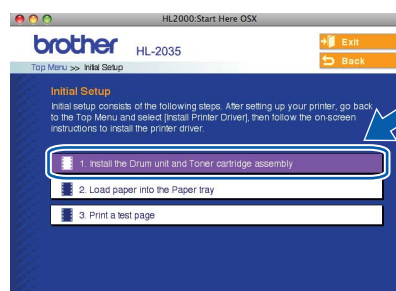
- 1 За потребители на Mac OS® 9.1 до 9.2, преминете към следващата страница. За потребителите на Mac OS® 10.2.4 или по-нови версии, поставете в компактдисковото устройство доставения с принтера диск и щракнете двукратно върху иконата **HL2000** на работния плот. Щракнете двукратно върху иконата **Start Here OS X**. Изберете език.



- 2 Натиснете **Initial Setup** (Начално инсталиране) на менюто на екрана.



- 3 Можете да прегледате инструкциите за първоначална настройка и да ги следвате стъпка по стъпка на страници 11-12.



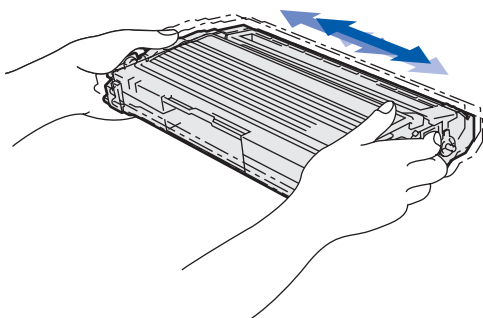
2 Инсталиране на комплекта барабан и тонер

⊘ Неправилна инсталация

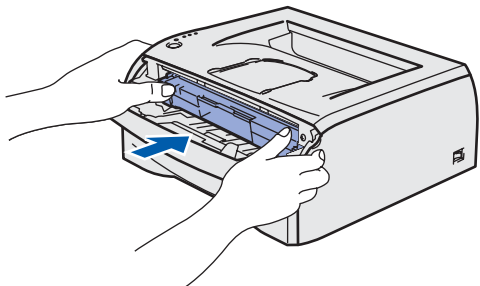
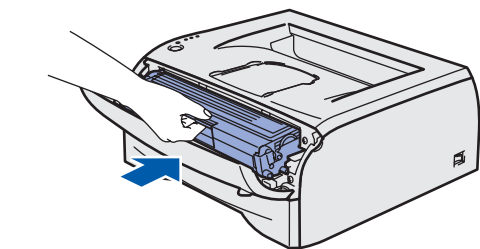
НЕ свързвайте интерфейския кабел.
Свързването на интерфейския кабел се извършва след инсталиране на драйвера.



- 1 Отворете предния капак.
- 2 Разпакувайте комплекта барабан и тонер касета.
- 3 Разклатете няколко пъти, за да може тонерът да се разпредели равномерно.



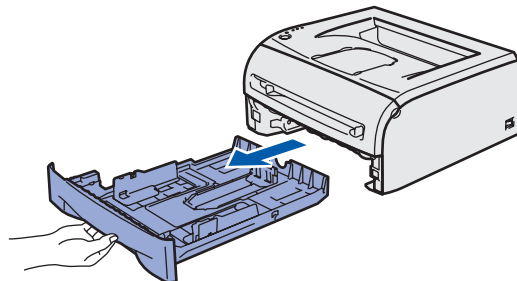
- 4 Поставете обратно в принтера комплекта тонер касета и барабан.



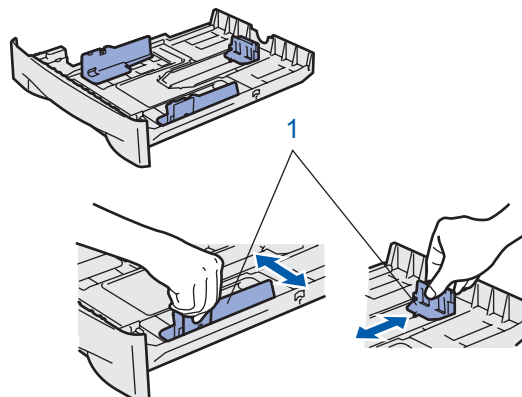
- 5 Затворете предния капак на принтера.

3 Зареждане на хартия в тавата за хартия

- 1 Издърпайте докрай тавата за хартия от принтера.

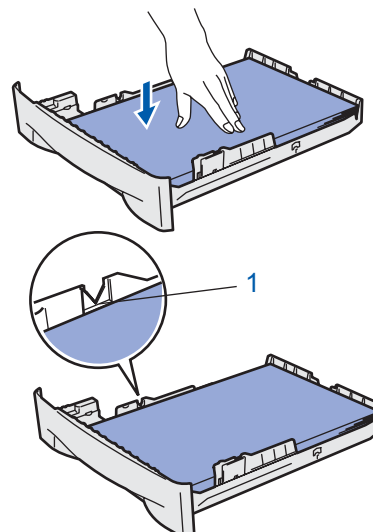


- 2 Натискайки лоста за освобождаване на ограничителите на хартията (1), ги плъзнете така, че да се подравнят с използваната хартия. Уверете се, че ограничителите са поставени стабилно в слотовете.



- 3 Разлистете купчината хартия добре, за да се избегне задръстване и неправилно поемане на хартията.

- 4 Поставете хартия в тавата за хартия. Уверете се, че хартията лежи равно в тавата и е под отметката за максимална височина на купа хартия (1).

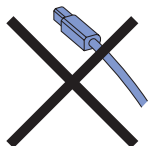


- 5 Притиснете плътно хартиената тава в принтера. Уверете се, че е поставена докрай в принтера.

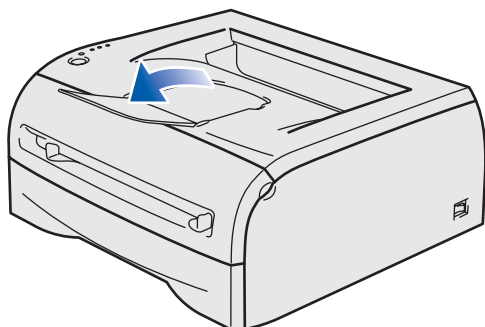
4 Отпечатване на пробна страница

⊘ Неправилна инсталация

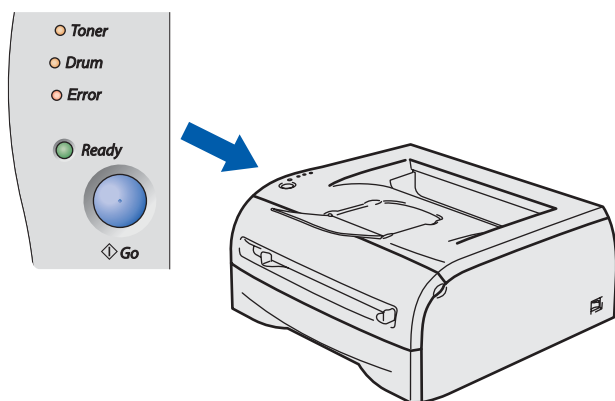
НЕ свързвайте интерфейсия кабел все още.



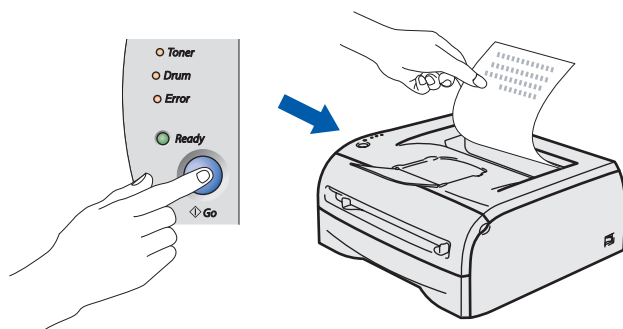
- 1 Уверете се, че ключът на захранването на принтера е в изключено положение. Свържете захранващия кабел към принтера.
- 2 Включете захранващия кабел в електрически контакт за променливо захранване. Включете принтера от ключа на захранването.
- 3 Разгънете подложката.



- 4 След като принтерът загрее, светлинният индикатор **Ready** спира да примигва и остава да свети в зелено.



- 5 Натиснете бутона **Go**. Принтерът ще отпечата пробна страница. Уверете се, че пробната страница е отпечатана коректно.



📝 Забележка

Функцията престава да бъде активна след изпращане на първото печатно задание от компютъра.

Следвайте инструкциите на тази страница за вашата операционна система и интерфейс.
 За най-новите драйвери и за най-доброто решение на вашия проблем, посетете Brother Solutions Center директно от драйвера или на адрес <http://solutions.brother.com>.

Windows®

За потребители на USB интерфейсен кабел..... 14



Macintosh®

За потребители на USB интерфейсен кабел..... 16



- За Mac OS® X 10.2.4 или по-нова версия 16
- За потребителите на Mac OS® версия 9.1 до 9.2 17

За потребители на USB интерфейсен кабел



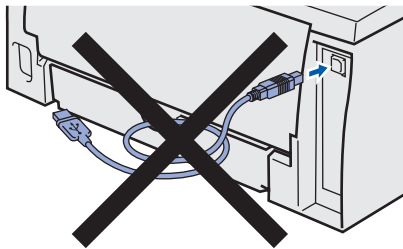
Забележка

Ако на екрана се появи **Found New Hardware Wizard** (Съветник за откриване на нов хардуер), натиснете **Cancel** (Отказ).

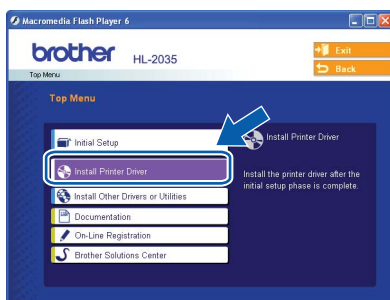


Инсталиране на драйвер и свързване на принтера към компютъра

- 1 Уверете се, че интерфейсният USB кабел **НЕ Е** свързан към принтера и започнете инсталирането на драйвера. Ако вече сте свързали кабела, го отстранете.



- 2 Натиснете **Install Printer Driver** (Инсталиране драйвер на принтер) на екранното меню.

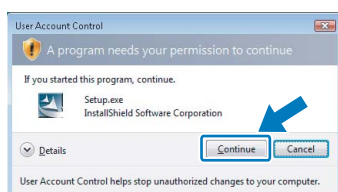


- 3 Натиснете **USB cable users** (Потребители с USB кабел).



Забележка

За Windows Vista®, когато се появи екранът **User Account Control** (Управление на потребителските акаунти), натиснете **Continue** (Продължи).

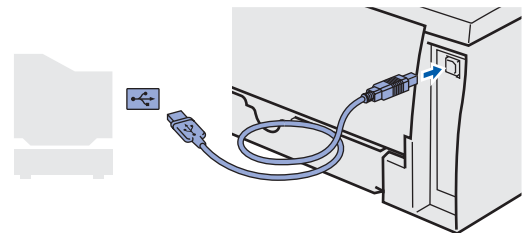
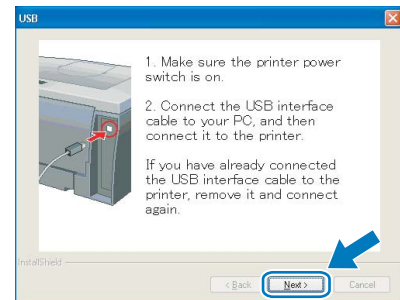


4

При поява на прозореца **License Agreement** (Лицензионно споразумение) натиснете **Yes** (Да), ако сте съгласни с лицензионното споразумение.

5

Когато се появи този екран, проверете дали принтерът е включен. Свържете USB интерфейсният кабел към компютъра и принтера. Натиснете **Next** (Напред).



6

Натиснете **Finish** (Готово).



Забележка

Поставете отметка в **On-Line Registration** (Регистрация в Internet), ако искате да регистрирате продукта онлайн.



За потребителите на Windows® 98/Me: С това инсталирането завършва.



Забележка

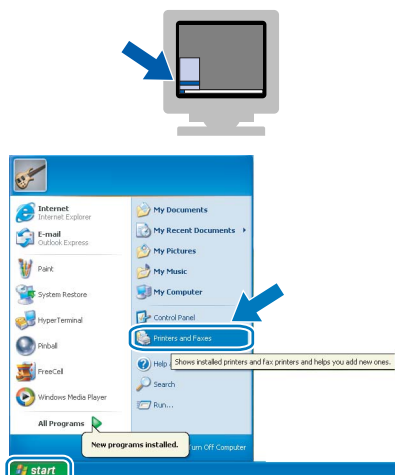
Принтерният драйвер за серията **HL-2030** е инсталиран.

Сега отидете

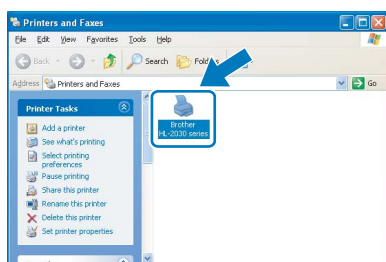
За потребителите на Windows® 2000/XP: Преминете към Настройване на принтера като подразбиращ се.

Настройване на принтера като подразбиращ се (само за Windows® 2000/XP)

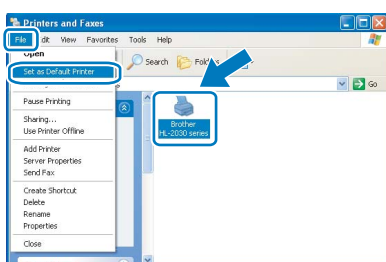
- 1 Натиснете **Start** (Старт) бутона и изберете **Printers and Faxes** (Принтери и факсове).



- 2 Изберете иконата за Brother принтер.



- 3 Натиснете **File** (Файл) и **Set as Default printer** (Настрой като принтер по подразбиране).



OK! С това настройката приключва.

Забележка _____
 Принтерният драйвер за **серията HL-2030** е инсталиран.

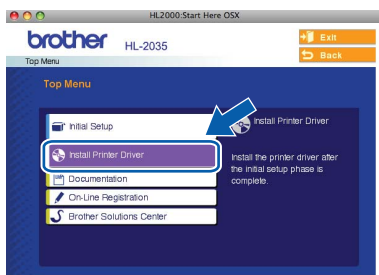


За потребители на USB интерфейсен кабел

За Mac OS® X 10.2.4 или по-нова версия

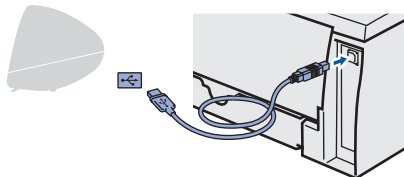
Инсталиране на драйвера и свързване на принтера към Macintosh®

- 1 Натиснете **Install Printer Driver** (Инсталиране драйвер на принтер) на екранното меню.



- 2 Натиснете **USB cable users** (Потребители на USB кабел) и следвайте инструкциите на екрана. След това, рестартирайте компютъра с Macintosh®.

- 3 Свържете USB интерфейския кабел към компютъра с Macintosh® и след това към принтера.

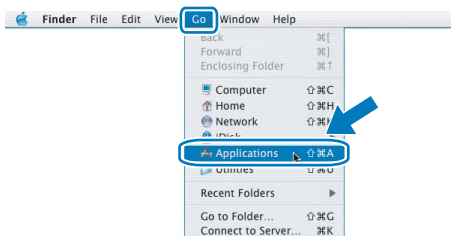


⊘ Неправилна инсталация

НЕ свързвайте принтера към USB порта на клавиатурата или към незахранен USB концентратор.

- 4 Уверете се, че принтерът е включен.

- 5 Натиснете **Go** и **Applications**.



- 6 Щракнете двукратно върху папката **Utilities**.

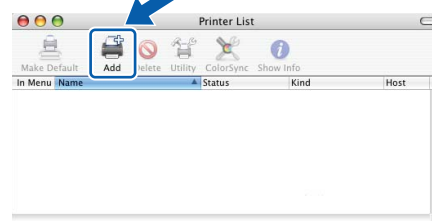
- 7 Щракнете двукратно върху иконата **Printer Setup Utility**.



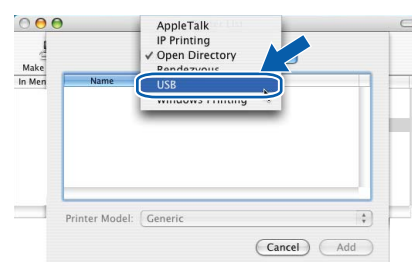
Забележка

За потребители на Mac OS® X 10.2:
Отворете иконата **Print Center**.

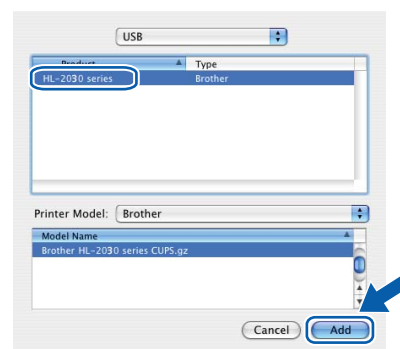
- 8 Натиснете **Add**.



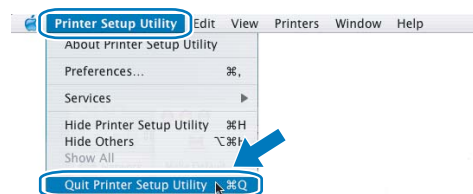
- 9 Изберете **USB**.



- 10 Изберете съответния принтер и натиснете **Add**.



- 11 Натиснете **Printer Setup Utility** и **Quit Printer Setup Utility**.



С това настройката приключва.



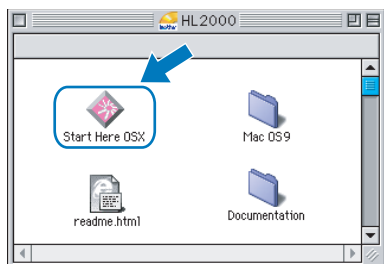
Забележка

Принтерният драйвер за серията **HL-2030** е инсталиран.

За потребителите на Mac OS® версия 9.1 до 9.2

Инсталиране на драйвера и свързване на принтера към Macintosh®

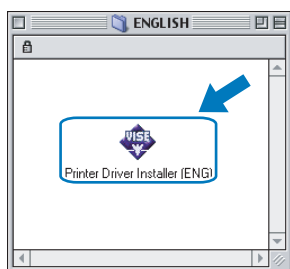
- 1 Поставете компактдиска в компактдисковото устройство. Щракнете двукратно върху папката **Mac OS 9**.



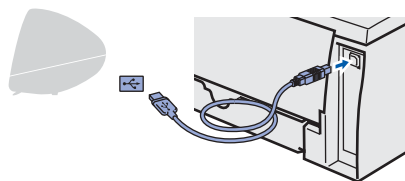
- 2 Щракнете двукратно върху папката с вашия език.



- 3 Щракнете двукратно върху иконата **Printer Driver Installer**, за да инсталирате принтерния драйвер. Следвайте инструкциите на екрана за рестартиране на компютъра с Macintosh®.



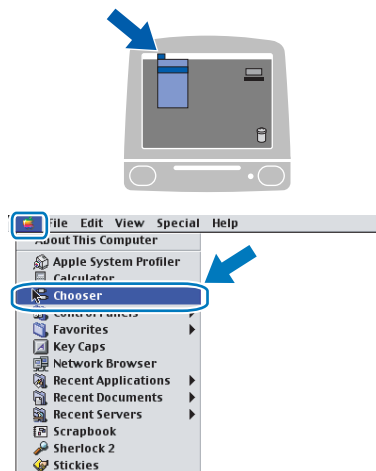
- 4 Свържете USB интерфейския кабел към компютъра с Macintosh® и след това към принтера.



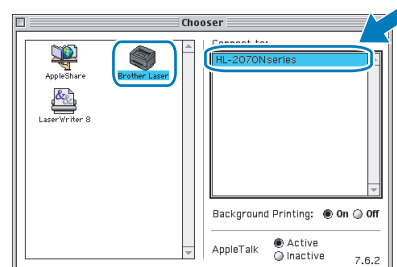
- 5 Уверете се, че принтерът е включен.



- 6 От менюто **Apple®** отворете **Chooser**.



- 7 Щракнете върху иконата **Brother Laser**. От дясната страна на **Chooser**, изберете принтера, на който искате да печатате. Затворете **Chooser**.



- OK!** С това настройката приключва.

Забележка _____
 Принтерният драйвер за серията HL-2030 е инсталиран.

⊘ Неправилна инсталация

НЕ свързвайте принтера към USB порта на клавиатурата или към незахранен USB концентратор.

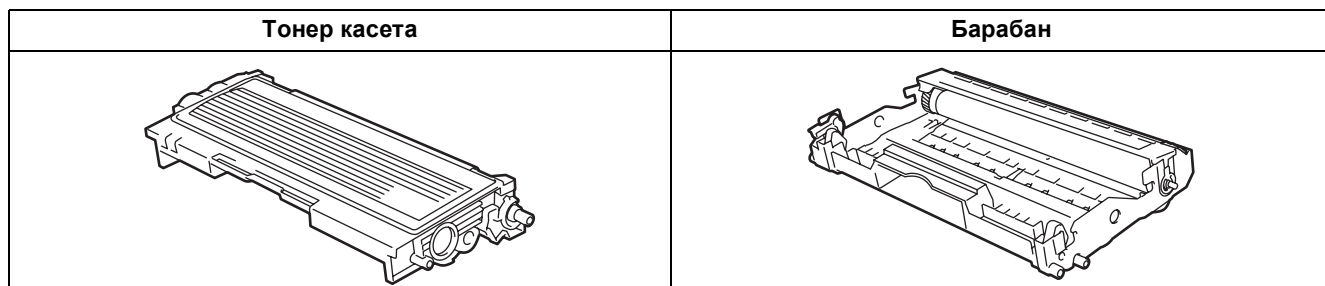
Консумативи

Когато е необходимо да смените консуматив, се указва състояние на грешка от светлинен индикатор на контролния панел.

За повече информация относно консумативите на принтера вижте <http://solutions.brother.com> или се свържете с местния доставчик на Brother.



Вижте Глава 5 на Ръководство на потребителя на компактдиска.



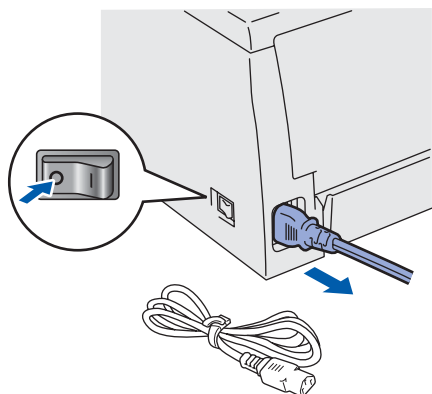
Транспортиране на принтера

Ако по някаква причина трябва да превозвате принтера, го опаковайте внимателно, за да избегнете евентуални повреди при транспортирането. Препоръчваме да запазите за тази цел оригиналната опаковка. Принтерът трябва да бъде добре захванат добре в багажното отделение.

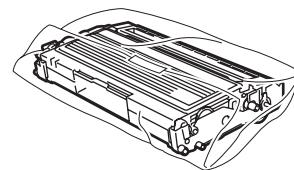
! ПРЕДУПРЕЖДЕНИЕ

При транспортиране на принтера, е необходимо да извадите от принтера КОМПЛЕКТЪТ БАРАБАН и ТОНЕР КАСЕТА и ги поставите в пластмасовия плик. Ако не извадите комплекта и не го поставите в пластмасов плик преди транспортирането, е възможно възникване на сериозни повреди в принтера и АНУЛИРАНЕ НА ГАРАНЦИЯТА.

- 1 Изключете принтера от захранването и от контакта.



- 2 Извадете комплекта барабан и тонер касета. Поставете го в пластмасов плик и запечатайте добре плика.



- 3 Опаковайте принтера.

