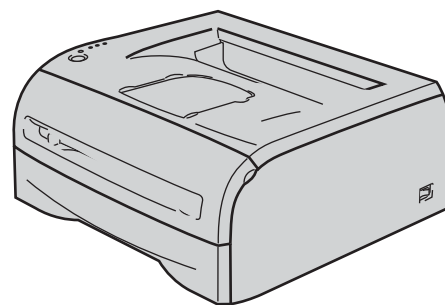


HL-2035



Laserkirjoitin

Pika-asennusopas

Kirjoitinta voidaan käyttää vasta, kun laite on asetettu käyttökuntoon ja ohjain on asennettu. Katso kokoonpano- ja asennusohjeet tästä pika-asennusoppaasta.

Vaihe 1

Laitteen asettaminen käyttökuntoon



Vaihe 2

Kirjoitinohjaimen asennus

Asennus on valmis!










Tietoja kirjoittimen käytöstä on CD-ROM-levyllä olevassa käyttöoppaassa.

Säilytä pika-asennusopas ja mukana toimitettu CD-ROM paikassa, jossa ne ovat aina helposti saatavilla.



Oppaassa käytetyt merkinnät

 Varoitus	 Sähkövaara	 Kuuma pinta	 Huomautus
Noudata näitä varoituksia mahdollisten henkilövahinkojen välttämiseksi.	Sähkövaara-kuvake varoittaa mahdollisesta sähköiskusta.	Kuuma pinta -kuvake varoittaa koskemasta laitteen osia, jotka ovat kuumia.	Huomautus, jota noudattamalla laitetta käytetään oikein ja vältetään laitevahingot ja muut esineelliset vahingot.

 Sopimaton asetus	 Vinkki	 Käyttöopas
Sopimaton asetus varoittaa sellaisista laitteista ja toiminnoista, joita ei voi käyttää tämän laitteen kanssa.	Vinkki kertoo, miten toimia tietyissä tilanteissa, tai antaa vinkin siitä, miten valittu toiminto toimii yhdessä muiden toimintojen kanssa.	Viittaa mukana toimitetulla CD-ROM-levyllä olevan käyttöoppaan kohtaan.

Varotoimenpiteet	2
Kirjoittimen turvallinen käyttö	2
Säännökset	4

AloitUS

Pakkauksen sisältö	6
Ohjauspaneeli	7
Kirjoittimen merkkivalojen selitykset	7
Mukana toimitettu CD-ROM	8

Vaihe 1 - Laitteen asettaminen käyttökuntoon

Aseta CD-ROM-levy CD-ROM-asemaan	9
Rummun ja väriksätyksikön asennus	10
Paperin asettaminen paperikasettiin	11
Testisivun tulostus	12

Vaihe 2 - Kirjoitinohjaimen asennus

Macintosh®

USB-kaapelin käyttäjät	14
------------------------------	----

Windows®

USB-kaapelin käyttäjät	16
Mac OS® X 10.2.4 tai uudempi	16
Mac OS® 9.1–9.2	18

Muita tietoja

Tarvikkeet	19
------------------	----

Uudelleen pakkaaminen

Kirjoittimen kuljetus	20
-----------------------------	----

Vianetsintä



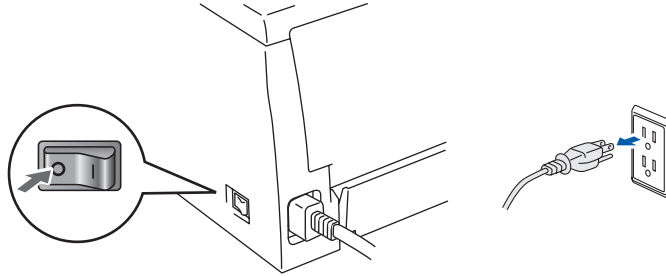
Käyttöopas, luku 6

Kirjoittimen turvallinen käyttö

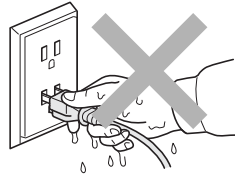
! Varoitus



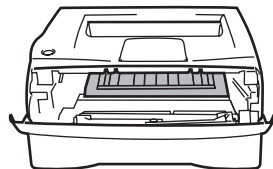
Kirjoittimen sisällä on verkkojännite. Katkaise virta virtakytkimestä ja irrota kirjoittimen virtajohto pistorasiasta ennen kirjoittimen sisäpuolen puhdistusta.



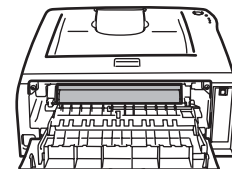
ÄLÄ KÄSITTELE pistoketta märin käsin. Se voi aiheuttaa sähköiskun.



Heti käytön jälkeen muutamat kirjoittimen sisällä olevat osat ovat erittäin kuumia. ÄLÄ kosketa kuvissa tummennettuja osia, kun avaat kirjoittimen etu- tai takakannen.



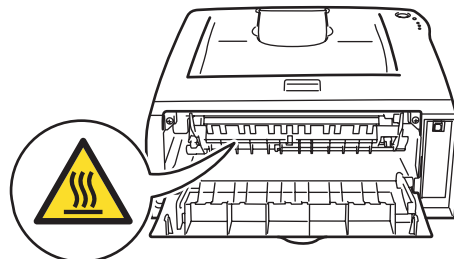
Kirjoittimen sisäpuoli
(edestä)



Kirjoittimen sisäpuoli
(takaa)



ÄLÄ irrota tai vahingoita kiinnitysyksikössä tai sen lähellä olevaa varoitustarraa.



ÄLÄ puhdista levinnyttä väriainetta pölynimurilla. Väriainepöly saattaa syttyä pölynimurin sisällä, mistä voi olla seurauksena tulipalo. Puhdista väriainepöly kuivalla, nukkaamattomalla kankaalla ja hävitä se paikallisten säännösten mukaisesti.



ÄLÄ puhdista laitetta sisä- tai ulkopuolelta helposti syttyvillä aineilla tai minkäänlaisilla suihkeilla. Se voi aiheuttaa tulipalon tai sähköiskun. Katso laitteen puhdistusohjeet käyttöoppaasta.



Säännökset

Important

A shielded interface cable should be used in order to ensure compliance with the limits for a Class B digital device.

Changes or modifications not expressly approved by Brother Industries, Ltd. could void the user's authority to operate the equipment.

Radiotaajuushäiriöt (vain 220–240 V:n malli)

Tämä kirjoitin on EN55022 (CISPR:n julkaisu 22) -standardin luokan B laitteille asettamien vaatimusten mukainen.

Varmista ennen laitteen käyttämistä, että laitteessa käytetään seuraavaa liitäntäkaapelia.

1. USB-kaapeli.

Kaapeli saa olla enintään 2 metrin pituinen.

Vaatimustenmukaisuusvakuutus (EY)



EC Declaration of Conformity

Manufacturer
Brother Industries Ltd.
15-1, Naeshiro-cho, Mizuho-ku, Nagoya 467-8561 Japan

Plant
Brother Technology (Shenzhen) Ltd.,
NO6 Gold Garden Ind. Nanling Buji, Longgang, Shenzhen, China

Herewith declare that:

Products description : Laser Printer
Product Name : HL-2035
Model Number : HL-20

are in conformity with provisions of the Directives applied : Low Voltage Directive 2006/95/EC and the Electromagnetic Compatibility Directive 2004/108/EC.

Harmonized standards applied :


Safety	EN60950-1:2001
EMC	EN55022: 1998 +A1: 2000 +A2: 2003 Class B EN55024: 1998 +A1: 2001 +A2: 2003 EN61000-3-2: 2006 EN61000-3-3: 1995 +A1: 2001 +A2: 2005

Year in which CE marking was first affixed : 2008

Issued by : Brother Industries, Ltd.

Date : 6th February, 2008

Place : Nagoya, Japan

Signature : 

Junji Shiota
General Manager
Quality Management Dept.
Printing & Solutions Company

Vaatimustenmukaisuusvakuutus (EY)

Valmistaja

Brother Industries Ltd.
15-1, Naeshiro-cho, Mizuho-ku, Nagoya 467-8561,
Japani

Tehdas

Brother Technology (Shenzhen) Ltd.
NO6 Gold Garden Ind. Nanling Buji, Longgang,
Shenzhen, Kiina

Vakuuttavat täten, että:

Tuotteen kuvaus: Laserkirjoitin
Tuotteen nimi: HL-2035
Mallinumero: HL-20

on seuraavien sovellettujen direktiivien määräysten mukainen: pienjännittdirektiivi 2006/95/EY ja sähkömagneettista yhteensopivuutta koskeva direktiivi 2004/108/EY.

Sovelletut harmonisoidut standardit:

Turvallisuus	EN60950-1:2001
Sähkömagn. yhteensopivuus (EMC)	EN55022: 1998 +A1: 2000 +A2: 2003 luokka B EN55024: 1998 +A1: 2001 +A2: 2003 EN61000-3-2: 2006 EN61000-3-3: 1995 +A1: 2001 +A2: 2005

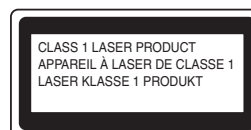
CE-merkinnän ensimmäinen käyttövuosi: 2008

Antanut: Brother Industries, Ltd.
Päivämäärä: 6.2.2008
Paikka: Nagoya, Japani
Allekirjoitus: _____

Junji Shiota
General Manager
Quality Management Dept.
Printing & Solutions Company

IEC 60825-1 -standardi (vain 220–240 V:n malli)

Tämä kirjoitin on IEC 60825-1 -määräysten mukainen 1. luokan laserlaite. Alla oleva tarra on kiinnitetty laitteeseen maissa, joissa sitä vaaditaan.



Tämän kirjoittimen skannerissa on luokan 3B laseriodi, joka tuottaa näkymätöntä lasersäteilyä. Skanneriyksikköä ei saa avata missään tapauksessa.

Huomautus

Laitteen käyttö tai säätö muulla kuin tässä käyttöoppaassa mainitulla tavalla saattaa altistaa vaaralliselle säteilylle.

Vain Suomi ja Ruotsi
LUOKAN 1 LASERLAITE
KLASS 1 LASER APPARAT

Varoitus!

Laitteen käyttäminen muulla kuin tässä käyttöoppaassa mainitulla tavalla saattaa altistaa käyttäjän turvallisuusluokan 1 ylittävälle näkymättömälle lasersäteilylle.

Varning

Om apparaten används på annat sätt än i denna Bruksanvisning specificerats, kan användaren utsättas för osynlig laserstrålning, som överskrider gränsen för laserklass 1.

Sisäinen lasersäteily

Maks. säteilyteho:	10 mW
Aallonpituus:	780–800 nm
Laserluokka:	Luokka 3B

TÄRKEÄÄ – Turvaohjeita

Laitteen turvallisen käytön varmistamiseksi mukana toimitettu maadoitettu sähköpistoke on kytkettävä standardinmukaiseen maadoitettuun pistorasiaan. Kirjoittimen kanssa käytettyjen jatkojohtojen tulee olla maadoitettuja. Väärin johdotetut jatkojohdot voivat aiheuttaa tapaturman tai vaurioittaa laitetta. Laitte voi toimia tyydyttävästi ilman maadoitustakin, mutta asennus ei ole tällöin täysin turvallinen. Jos et ole täysin varma, että maadoitus on asianmukainen, kysy neuvoa ammattitaitoiselta sähköasentajalta.

Maschinenlärminformations- Verordnung 3. GPSGV (vain Saksa)

Der höchste Schalldruckpegel beträgt 70 dB(A) oder weniger gemäß EN ISO 7779.

Irrota laitteen virtajohto

Kirjoitin on asennettava helppopääsyisen pistorasian lähelle. Häätapauksissa irrota virtajohto pistorasiasta, jotta laitteen virta katkeaa täydellisesti.

IT-strømsystem (vain Norja)

Dette produktet er laget for et IT-strømsystem med en fase-til-fase-spenning på 230 v.

Wiring information (vain Iso-Britannia) **Important**

If you need to replace the plug fuse, fit a fuse that is approved by ASTA to BS1362 with the same rating as the original fuse.

Always replace the fuse cover. Never use a plug that does not have a cover.

Warning – This printer must be earthed.

The wires in the mains lead are coloured in line with the following code:

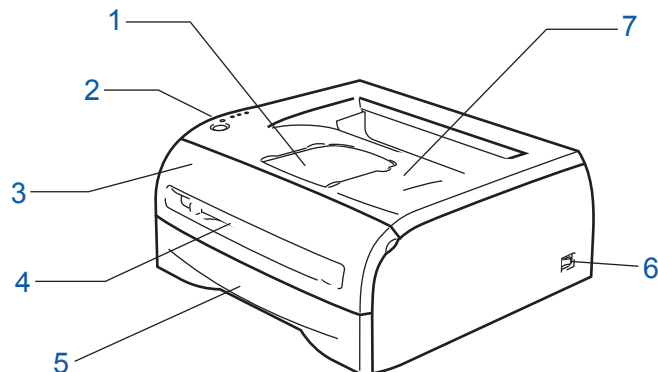
Green and Yellow:	Earth
Blue:	Neutral
Brown:	Live

If in any doubt, call a qualified electrician.

Pakkauksen sisältö



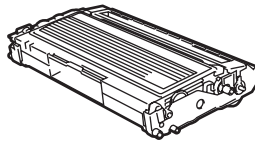
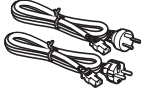
Pakkauksen sisältö voi vaihdella maittain.

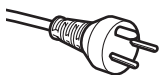
Säilytä kaikki pakkausmateriaali ja kirjoittimen laatikko siltä varalta, että kirjoitinta on joskus kuljetettava.



- 1 Luovutusalustan tukiläppä
- 2 Ohjauspaneeli
- 3 Etukansi
- 4 Käsinsyöttöaukko

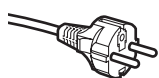
- 5 Paperikasetti
- 6 Virtakytkin
- 7 Luovutusalusta (yläluovutusalusta)

 CD-ROM (sisältää käyttöoppaan)	 Pika-asennusopas	 Rumpu ja värikasettiyksikkö	 Virtajohto
--	---	---	---



Tanska:

Laitteen mukana toimitetussa virtajohtossa on maadoitettu kolmipiikkinen pistoke. Varmista, että tämä maadoitettu kolmipiikkinen pistoke sopii aiottuun sähköpistorasiaan. Tämän laitteen on oltava maadoitettu. Jos olet epävarma, kysy neuvoa ammattitaitoiselta sähköasentajalta.



Ruotsi, Norja ja Suomi:

Laitteen mukana toimitetussa virtajohtossa on sivusta maadoitettu kaksipiikkinen pistoke. Varmista, että tämä sivusta maadoitettu kaksipiikkinen pistoke sopii aiottuun sähköpistorasiaan. Tämän laitteen on oltava maadoitettu. Jos olet epävarma, kysy neuvoa ammattitaitoiselta sähköasentajalta.

- Laitteen turvallisen käytön varmistamiseksi mukana toimitettu sähköpistoke on kytkettävä standardinmukaiseen maadoitettuun pistorasiaan. Maadoittamaton laite voi aiheuttaa sähköiskuvaaran ja huomattavaa sähkökohinaa.

Liitäntäkaapeli ei ole vakiovaruste. Osta liitäntäkaapeli, joka sopii käyttämäsi porttiin.

■ USB-kaapeli

- USB-kaapelin pituus ei saa olla yli 2 metriä.
- ÄLÄ kytke liitäntäkaapelia vielä. Liitäntäkaapeli kytketään kirjoitinohjaimen asennuksen yhteydessä. Kun käytät USB-kaapelia, kytke se tietokoneen USB-porttiin. Älä käytä näppäimistön USB-porttia tai virratonta USB-keskitintä.
- Windows® 95 ja Windows NT® 4.0 eivät tue USB:tä.

Ohjauspaneeli



- 1 **Toner-merkkivalo**
Toner-merkkivalo ilmoittaa, kun väri on vähissä tai loppunut.
- 2 **Drum-merkkivalo**
Drum-merkkivalo ilmoittaa, kun rumpun käyttöikä on päättymässä.
- 3 **Error-merkkivalo**
Error-merkkivalo ilmoittaa seuraavista:
ei paperia / paperitukos / kansi auki.
- 4 **Ready-merkkivalo**
Ready-merkkivalo ilmoittaa, että kirjoitin on valmis tai että kirjoittimen muistissa on tietoja jäljellä.
- 5 **Go-painike**
Lepotilasta poistuminen / virheen poisto / arkinsyöttö / työn peruutus / uudelleentulostus.



Katso lisätietoja ohjauspaneelista CD-ROM-levyllä olevan käyttöoppaan luvusta 3.

Kirjoittimen merkkivalojen selitykset

* : Vilkkuu

● : PALAA

○ : EI PALA

Merkkivalo	Lepotila / virta pois	Lämpenee	Valmis	Tietoja vastaanotetaan	Tulostustietoja muistissa
Toner	○	○	○	○	○
Drum	○	○	○	○	○
Error	○	○	○	○	○
Ready (Vihreä)	○	*	●	*	*

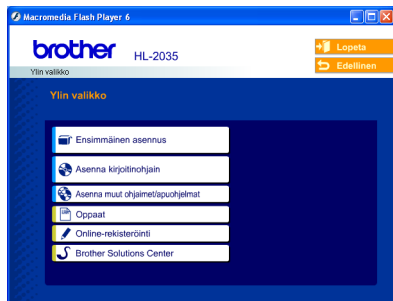
Merkkivalo	Väri vähissä ¹	Väri loppu	Rumpun käyttöikä päättymässä ¹	Kansi auki Paperitukos	Paperi loppu	Rumpuvirhe	Huoltokutsu
Toner (Keltainen)	*	●	○	○	○	○	*
Drum (Keltainen)	○	○	*	○	○	*	*
Error (Punainen)	○	○	○	*	●	*	*
Ready (Vihreä)	●	○	●	○	○	○	*
Käyttöopas	Luku 5	Luku 5	Luku 5	Luku 6	Luku 1	Luku 3	Luku 3

¹ Merkkivalo vilkkuu siten, että se palaa 2 sekunnin ja ei pala 3 sekunnin ajan.

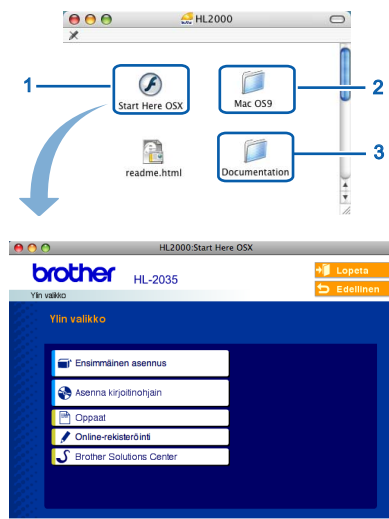
Mukana toimitettu CD-ROM


CD-ROM sisältää monenlaista tietoa.

Windows®



Macintosh®



- 1 Vähintään Mac OS® X 10.2.4
- 2 Mac OS® 9.1–9.2
Mac OS® 9.1–9.2 ei tue valikkonäyttöä.
- 3 Käyttöopas html-muodossa. (Katso kohta  Oppaat.)



Ensimmäinen asennus

Opasanimaatio neuvoo, kuinka kirjoitin asennetaan.



Asenna kirjoitinohjain

Asenna kirjoitinohjain.



Asenna muut ohjaimet/apuohjelmat (Windows®)

Asenna valinnainen ohjain.



Oppaat

Kirjoittimen käyttöopas HTML-muodossa.

Käyttöopas on lisäksi nähtävissä PDF-muodossa Brother Solutions Centerissä.

HTML-muotoinen käyttöopas asennetaan automaattisesti ohjaimen asennuksen yhteydessä (vain Windows®).

Napsauta **Käynnistä**, sitten **Ohjelmat**¹, kirjoitin (esim. Brother HL-2035) ja Käyttöopas. Jos et halua asentaa käyttöopasta, valitse **Asenna kirjoitinohjain** -osasta **Mukautettu asennus** ja poista valinta kohdasta **Käyttöopas HTML-muodossa**.

¹ Kaikki ohjelmat Windows® XP:ssä



Online-rekisteröinti

Rekisteröi laitteesi Internetin kautta.



Brother Solutions Center

Brother Solutions Center (<http://solutions.brother.com>) tarjoaa ratkaisuja kaikkiin kirjoittimeen liittyviin tarpeisiin. Sieltä voit ladata uusimmat ohjaimet ja apuohjelmat, lukea ohjeita vianetsintään ja saada vastauksia usein esitettyihin kysymyksiin sekä lisätietoja kirjoittimen erikoisominaisuuksista ja käyttömahdollisuuksista.



Vinkki

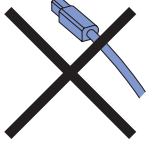
Mukana toimitetulla CD-ROM-levyllä on näkövammaisille tarkoitettu HTML-tiedosto: readme.html. Tämä tiedosto voidaan lukea Screen Reader -ohjelmalla, joka muuttaa tekstin puheeksi.

1 Aseta CD-ROM-levy CD-ROM-asemaan

Windows®

⊘ Sopimaton asetus

ÄLÄ kytke liitäntäkaapelia. Liitäntäkaapeli kytketään ohjaimen asennuksen yhteydessä.



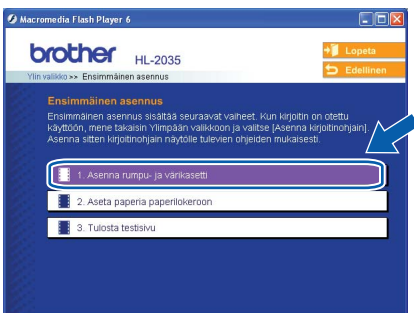
- 1 Aseta mukana toimitettu CD-ROM-levy CD-ROM-asemaan. Aloitusnäyttö avautuu automaattisesti. Valitse kieli.



- 2 Napsauta valikkonäytöllä kohtaa **Ensimmäinen asennus**.



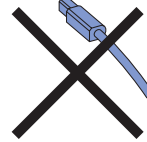
- 3 Voit katsoa ensimmäisen asennuksen ohjeet ja suorittaa sivuilla 10–12 olevat vaiheet.



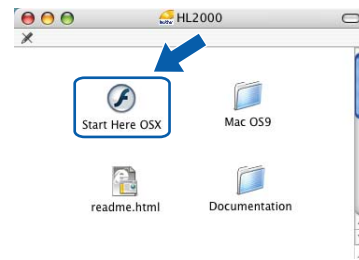
Macintosh®

⊘ Sopimaton asetus

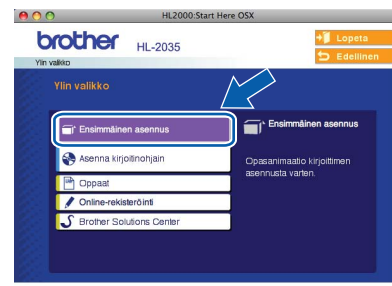
ÄLÄ kytke liitäntäkaapelia. Liitäntäkaapeli kytketään ohjaimen asennuksen yhteydessä.



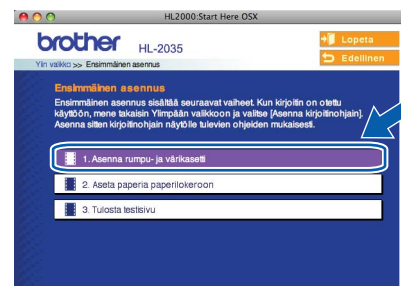
- 1 Mac OS® 9.1–9.2: katso seuraava sivu. Mac OS® 10.2.4 tai uudemmat: Aseta CD-ROM-levy CD-ROM-asemaan ja kaksoisosoita työpöydällä olevaa **HL2000**-symbolia. Kaksoisosoita **Start Here OS X** -symbolia. Valitse kieli.



- 2 Osoita valikkonäytöllä kohtaa **Ensimmäinen asennus**.



- 3 Voit katsoa ensimmäisen asennuksen ohjeet ja suorittaa sivuilla 10–12 olevat vaiheet.



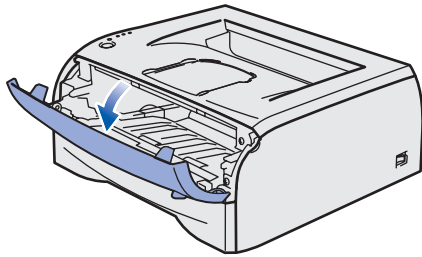
2 Rummun ja värikasettiyksikön asennus

⊘ Sopimaton asetus

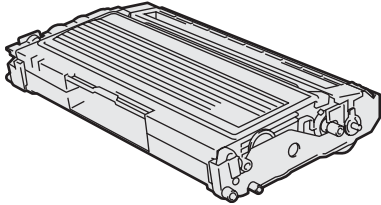
ÄLÄ kytke liitântäkaapelia. Liitântäkaapeli kytetään ohjaimen asennuksen yhteydessä.



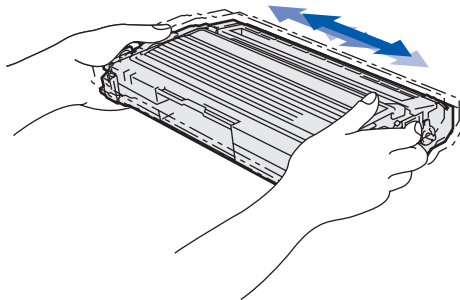
1 Avaa etukansi.



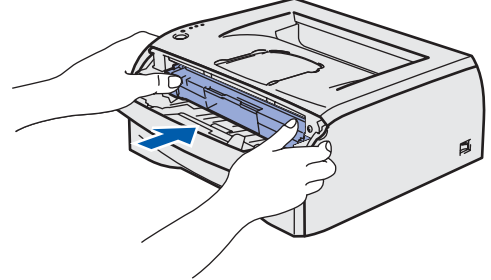
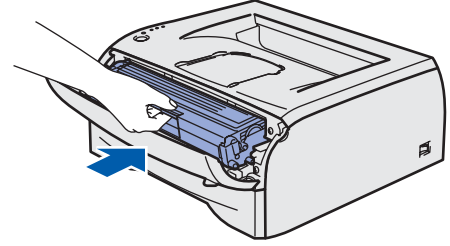
2 Ota rumpu ja värikasettiyksikkö pakkauksesta.



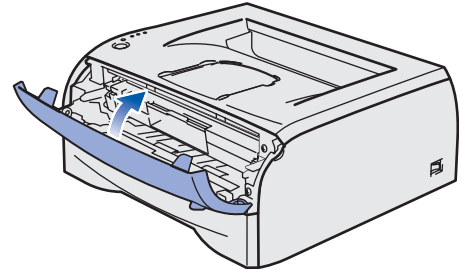
3 Heiluta yksikköä puolelta toiselle useita kertoja, jotta väri levittyy tasaisesti.



4 Aseta rumpu ja värikasettiyksikkö kirjoittimeen.

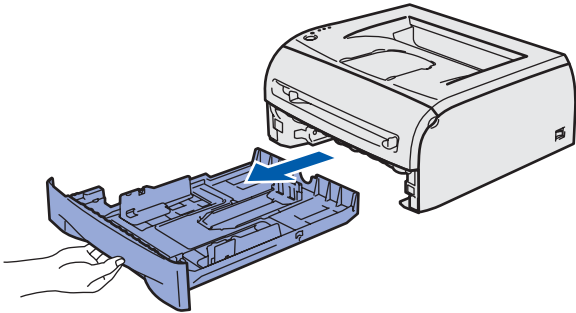


5 Sulje kirjoittimen etukansi.

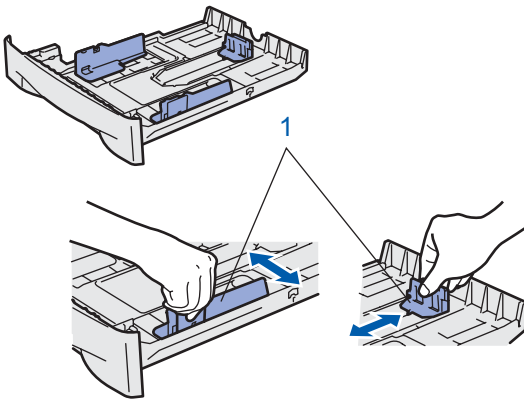


3 Paperin asettaminen paperikasettiin

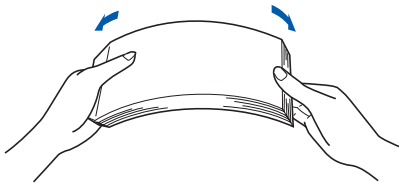
- 1 Vedä paperikasetti kokonaan ulos kirjoittimesta.



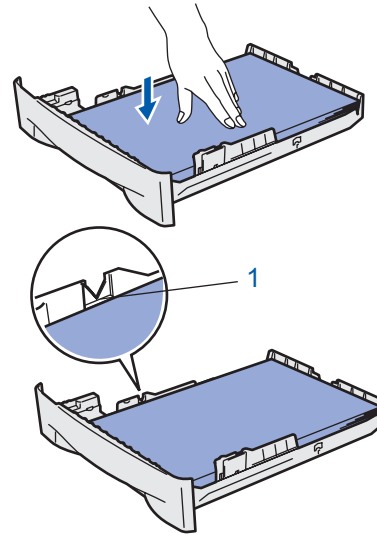
- 2 Paina paperiohjaimen vapautusvipua (1) ja siirrä paperiohjaimia samalla siten, että ne vastaavat käytettävää paperikokoa. Tarkista, että ohjaimet ovat tukevasti rei'issä.



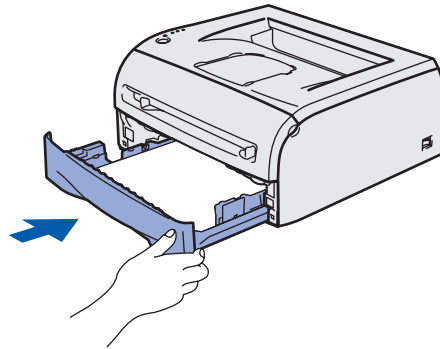
- 3 Leyhytä paperinippu hyvin paperitukosten ja virhesyöttöjen välttämiseksi.



- 4 Aseta paperia paperikasettiin. Tarkista, että paperi on kasetissa tasaisesti ja enimmäismäärämerkin (1) alapuolella.



- 5 Aseta paperikasetti tukevasti kirjoittimeen. Varmista, että se on kunnolla paikoillaan kirjoittimessa.



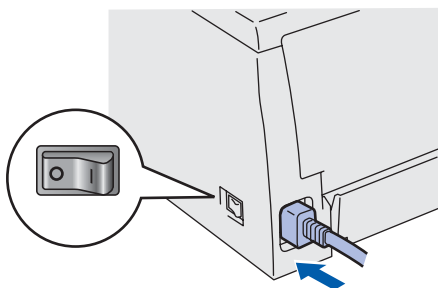
4 Testisivun tulostus

⊘ Sopimaton asetus

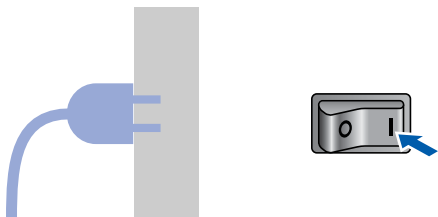
ÄLÄ kytke liitäntäkaapelia vielä.



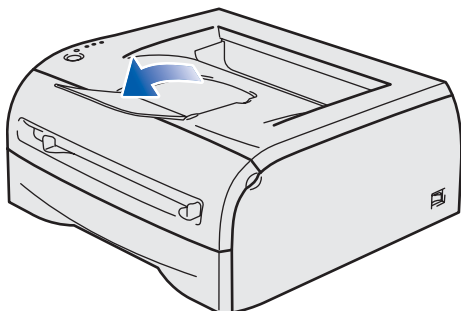
- 1 Varmista, että kirjoittimen virta on katkaistu virtakytkimestä. Kytke virtajohto kirjoittimeen.



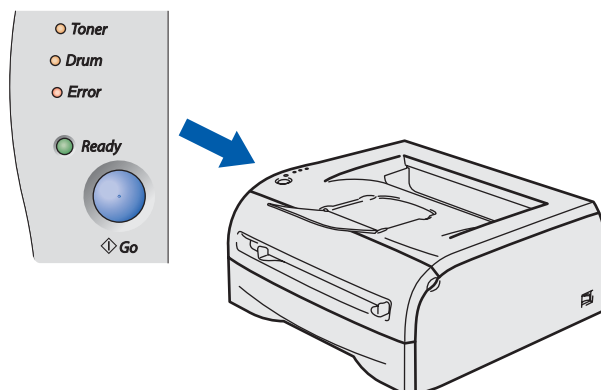
- 2 Kytke virtajohto pistorasiaan. Kytke kirjoittimeen virta virtakytkimestä.



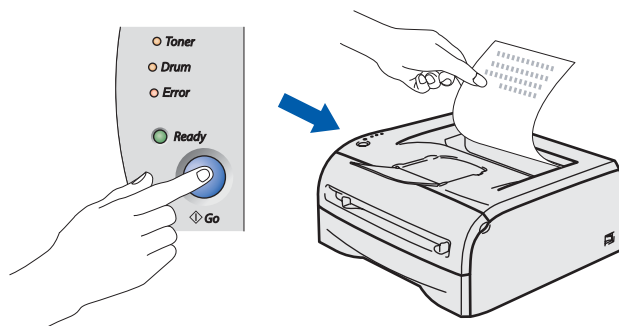
- 3 Avaa luovutusalustan tukiläppä.



- 4 Kun kirjoitin on lämmennyt, **Ready**-merkkivalo lakkaa vilkkumasta ja palaa tasaisesti vihreänä.



- 5 Paina **Go**-painiketta. Kirjoitin tulostaa testisivun. Tarkista, että testisivu tulostui oikein.



Vinkki

Tämä toiminto ei ole käytettävissä sen jälkeen, kun ensimmäinen tulostustyö on lähetetty tietokoneelta.

Siirry sille sivulle, jossa käsitellään käyttämäsi käyttöjärjestelmää ja liitintää.
Uusimmat laiteohjaimet, käyttöoppaat ja yleisimpien ongelmien ratkaisut saat Brother Solutions Centeristä, jonne pääset suoraan CD-ROMilta, ohjaimelta tai menemällä osoitteeseen <http://solutions.brother.com>.

Windows®

USB-kaapelin käyttäjät 14

**Macintosh®**

USB-kaapelin käyttäjät 16



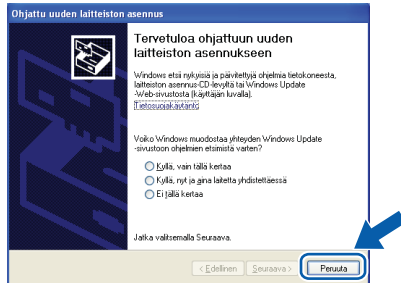
- Mac OS® X 10.2.4 tai uudempi 16
- Mac OS® 9.1–9.2 18

USB-kaapelin käyttäjät



Vinkki

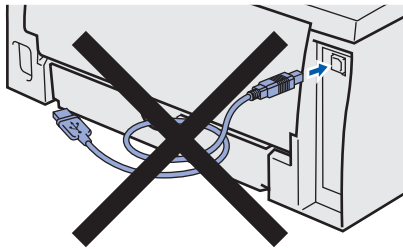
Jos **Ohjattu uuden laitteiston asennus** tulee näkyviin, napsauta **Peruuta**-painiketta.



Ohjaimen asennus ja kirjoittimen kytkeminen tietokoneeseen

1

Varmista, että USB-kaapeli **EI** ole kytkettynä kirjoittimeen, ja aloita sitten ohjaimen asentaminen. Jos kaapeli on jo kytketty, irrota se.



2

Napsauta valikkonäytöllä kohtaa **Asenna kirjoitinohjain**.



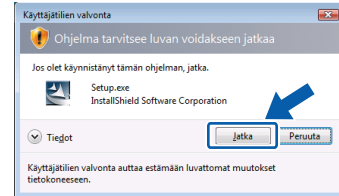
3

Napsauta **USB-kaapelin käyttäjät**.



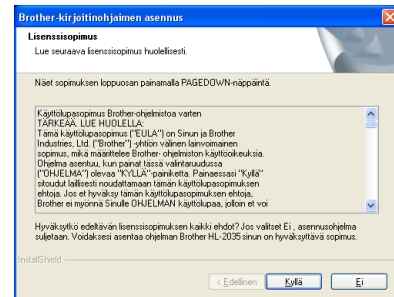
Vinkki

Windows Vista®: kun **Käyttäjätilien valvonta** tulee näkyviin, napsauta **Jatka**.



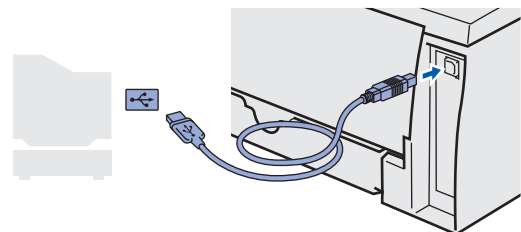
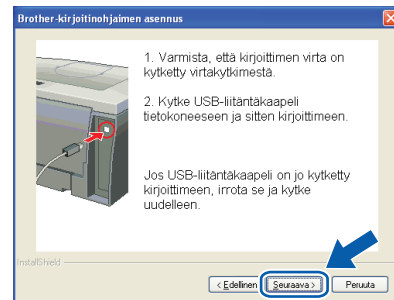
4

Kun **Lisenssisopimus**-ikkuna avautuu, napsauta **Kyllä**, jos hyväksyt lisenssisopimuksen ehdot.

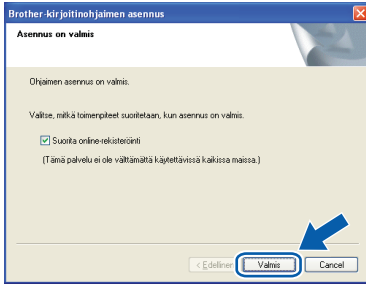


5

Kun tämä näyttö avautuu, varmista, että kirjoittimeen on kytketty virta. Kytke USB-kaapeli tietokoneeseen ja sitten kirjoittimeen. Napsauta **Seuraava**.



6 Napsauta Valmis.



Vinkki

Jos haluat rekisteröidä laitteen Internetin kautta, valitse **Suorita online-rekisteröinti** -valintaruutu.



Windows® 98/Me:
Asennus on nyt valmis.

Vinkki

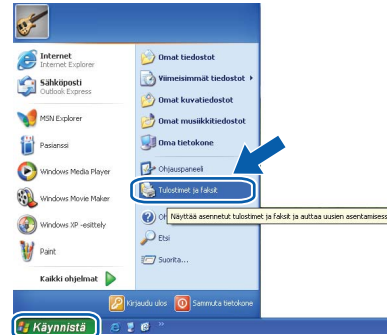
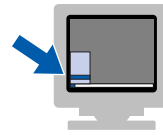
HL-2030 series -kirjoitinohjain on asennettu.

Siirry seuraavaan vaiheeseen

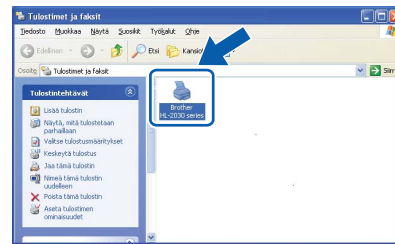
Windows® 2000/XP:
Mene kohtaan "Kirjoittimen asettaminen oletuskirjoittimeksi".

Kirjoittimen asettaminen oletuskirjoittimeksi (vain Windows® 2000/XP)

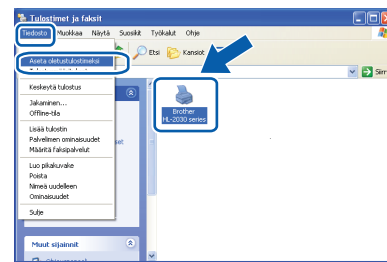
1 Napsauta Käynnistä ja sitten Tulostimet ja faksit.



2 Valitse Brother-kirjoittimen kuvake.



3 Napsauta Tiedosto-valikkoo ja valitse sitten Aseta oletustulostimeksi.



Asennus on nyt valmis.

Vinkki

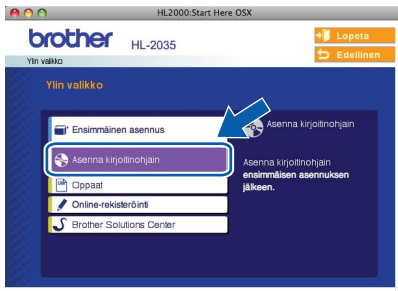
HL-2030 series -kirjoitinohjain on asennettu.

USB-kaapelin käyttäjät

Mac OS® X 10.2.4 tai uudempi

Kirjoittimen kytkeminen Macintosh®-tietokoneeseen ja ohjaimen asennus

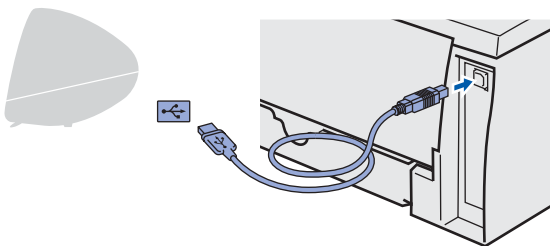
- 1 Osoita valikkonäytöllä kohtaa **Asenna kirjoitinohjain**.



- 2 Osoita kohtaa **USB-kaapelin käyttäjät** ja noudata näytöllä olevia ohjeita. Käynnistä sitten Macintosh® uudelleen.



- 3 Kytke USB-kaapeli Macintosh®-tietokoneeseen ja sitten kirjoittimeen.



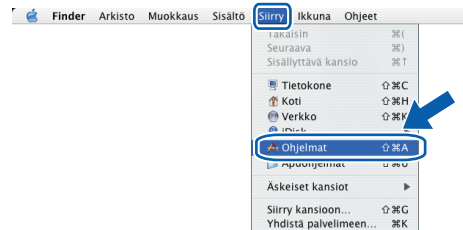
⊘ Sopimaton asetus

ÄLÄ kytke kirjoitinta näppäimistön USB-porttiin tai USB-keskittimeen, jossa ei ole virtalähdettä.

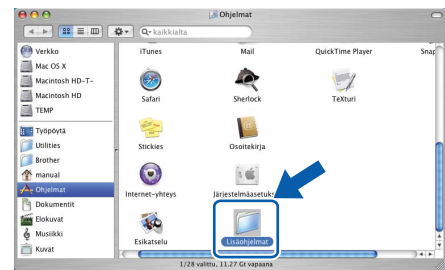
- 4 Varmista, että kirjoittimeen on kytketty virta.



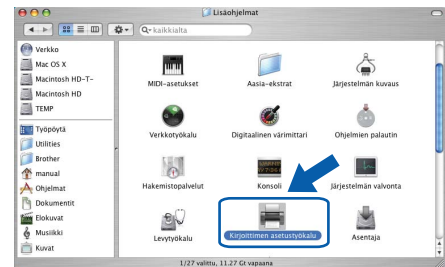
- 5 Osoita **Siirry** ja sitten **Ohjelmat**.



- 6 Kaksoisosoita **Lisäohjelmat**-kansiota.



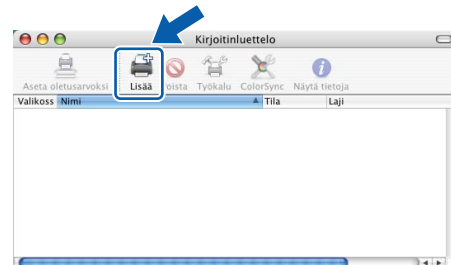
- 7 Kaksoisosoita **Kirjoittimen asetustyökalu** -symbolia.



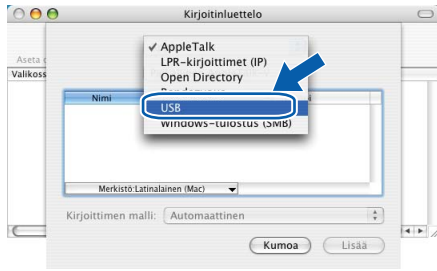
📝 Vinkki

Mac OS® X 10.2: avaa **Print Center** -symboli.

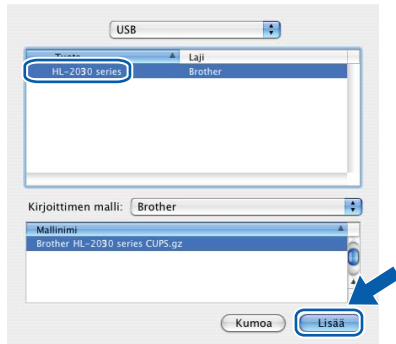
- 8 Osoita **Lisää**.



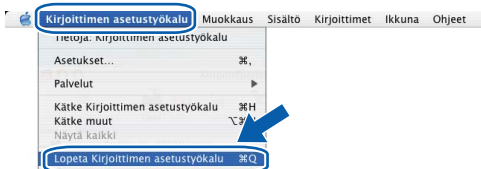
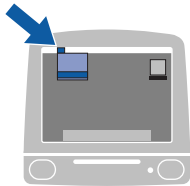
9 Valitse **USB**.



10 Valitse oikea kirjoitin ja osoita sitten **Lisää**.



11 Osoita **Kirjoittimen asetustyökalu**, sitten **Lopeta Kirjoittimen asetustyökalu**.



OK! Asennus on nyt valmis.



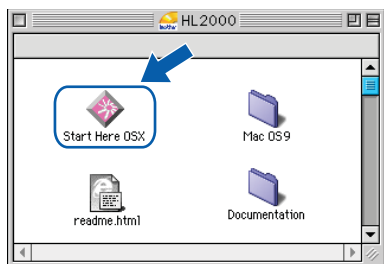
Vinkki

HL-2030 series -kirjoitinohjain on asennettu.

Mac OS® 9.1–9.2

Kirjoittimen kytkeminen Macintosh®-tietokoneeseen ja ohjaimen asennus

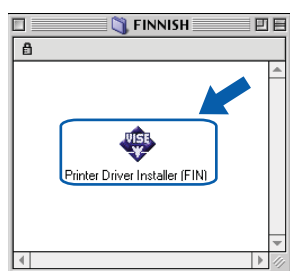
- 1** Aseta mukana toimitettu CD-ROM-levy CD-ROM-asemaan. Kaksoisosoita **Mac OS 9**-kansiota.



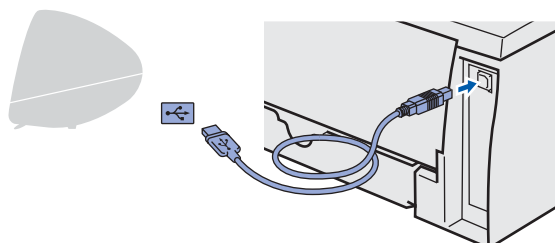
- 2** Kaksoisosoita haluamasi kielen kansiota.



- 3** Asenna kirjoitinhjain kaksoisosoittamalla **Printer Driver Installer (FIN)**-symbolia. Noudata näytöllä olevia ohjeita ja käynnistä Macintosh® uudelleen.



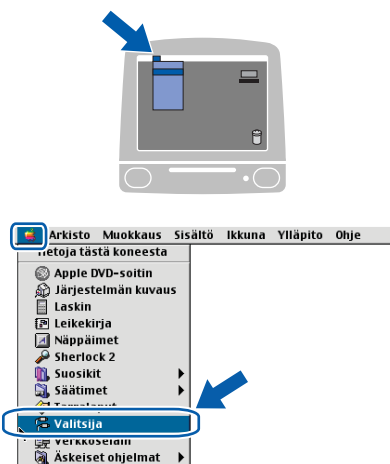
- 4** Kytke USB-kaapeli Macintosh®-tietokoneeseen ja sitten kirjoittimeen.



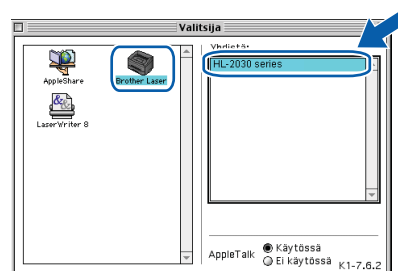
- 5** Varmista, että kirjoittimeen on kytketty virta.



- 6** Osoita **Omenavalikossa** kohtaa **Valitsija**.



- 7** Osoita **Brother Laser**-symbolia. Valitse **Valitsijan** oikealta puolelta kirjoitin, johon haluat tulostaa. Sulje **Valitsija**.



OK! Asennus on nyt valmis.

Vinkki HL-2030 series -kirjoitinhjain on asennettu.

⊘ Sopimaton asetus

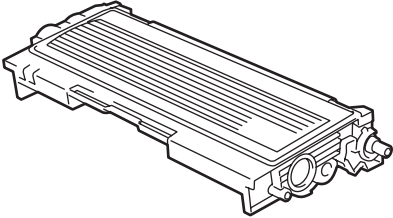
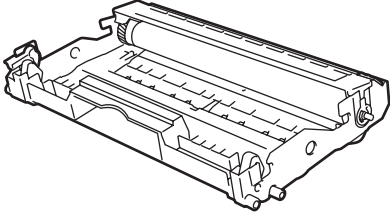
ÄLÄ kytke kirjoitinta näppäimistön USB-porttiin tai USB-keskittimeen, jossa ei ole virtalähdettä.

Tarvikkeet

Kun tarvikkeita on vaihdettava, ohjauspaneelin merkkivalot ilmoittavat virheestä. Jos haluat lisätietoja kirjoittimen tarvikkeista, käy osoitteessa <http://solutions.brother.com> tai ota yhteys paikalliseen Brother-jälleenmyyjään.



Katso CD-ROM-levyllä olevan käyttöoppaan luku 5.

Värikasetti	Rumpuyksikkö
	

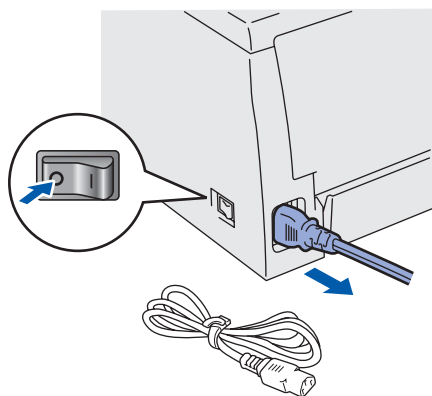
Kirjoittimen kuljetus

Jos joudut kuljettamaan kirjoitinta, pakkaa se huolellisesti, jotta se ei vaurioidu kuljetuksen aikana. Suosittelemme, että säilytät alkuperäisen pakkauksen ja käytät sitä kuljetuksessa. Kirjoitin kannattaa myös vakuuttaa asianmukaisesti kuljetuksen ajaksi.

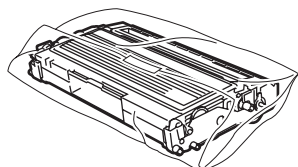
! Huomautus

Kuljetuksen ajaksi RUMPU JA VÄRIKASSETTIYKSIKKÖ on irrotettava kirjoittimesta ja laitettava muovipussiin. Jos yksikköä ei irroteta ja laiteta muovipussiin kuljetuksen ajaksi, kirjoitin voi vahingoittua pahoin ja TAKUU VOI RAUETA.

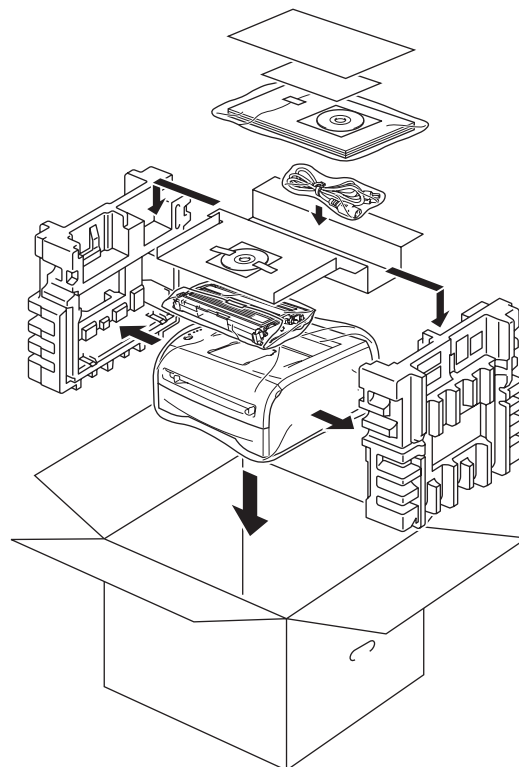
- 1 Katkaise kirjoittimen virta virtakytkimestä ja irrota sitten virtajohto.



- 2 Irrota rumpu ja värikasettiyksikkö. Aseta yksikkö muovipussiin ja sulje pussi huolellisesti.



- 3 Pakkaa kirjoitin uudelleen.



Tavaramerkit

Brother-logo on Brother Industries, Ltd:n rekisteröity tavaramerkki.

Apple ja Macintosh ovat Apple Inc:n rekisteröityjä tavaramerkkejä, ja Safari on sen tavaramerkki.

Microsoft, MS-DOS ja Windows ovat Microsoft Corporationin rekisteröityjä tavaramerkkejä Yhdysvalloissa ja muissa maissa.

Windows Vista on Microsoft Corporationin tavaramerkki tai rekisteröity tavaramerkki Yhdysvalloissa ja/tai muissa maissa.

Kaikki muut tässä pika-asennusoppaassa mainitut termit sekä tuotemerkit ja -nimet ovat omistajiensa rekisteröityjä tavaramerkkejä.

Laadinta ja julkaisu

Tämä käyttöopas on laadittu ja julkaistu Brother Industries Ltd:n valvonnassa, ja se sisältää tuotteen uusimman kuvauksen ja tekniset tiedot.

Tämän käyttöohjeen sisältöä ja tuotteen teknisiä tietoja voidaan muuttaa ilman erillistä ilmoitusta.

Brother pidättää oikeuden muuttaa tässä mainittuja teknisiä tietoja ja aineistoa siitä ilmoittamatta, eikä vastaa mistään vahingoista (mukaan lukien välilliset vahingot), jotka aiheutuvat luottamisesta esitettyyn aineistoon, mukaan lukien typografiset ja muut julkaisuun liittyvät virheet, niihin kuitenkaan rajoittumatta.

Tämä tuote on tarkoitettu ammattikäyttöön.

Tekijänoikeudet ja lisenssit

© 2008 Brother Industries, Ltd. KAIKKI OIKEUDET PIDÄTETÄÄN.

brother®