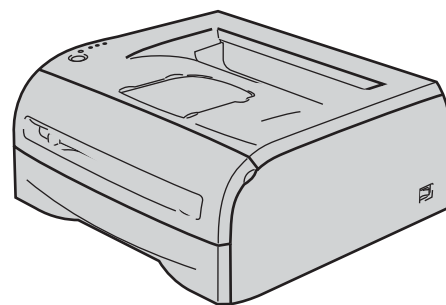


HL-2035



Laserskriver

Hurtigstartguide

Du må sette opp maskinvaren og installere driveren før du kan bruke skriveren. Les hurtigstartguiden for korrekt oppsett og installasjonsinstruksjoner.

Trinn 1

Sette opp maskinen



Trinn 2

Installere skriverdriveren

Oppsettingen er fullført!










Se brukerhåndboken på CD-ROM-en dersom du ønsker opplysninger om hvordan skriveren fungerer.

Oppbevar hurtigstartguiden og CD-ROM-en på et lett tilgjengelig sted, slik at du når som helst kan slå opp i dem på en rask og enkel måte.



Symboler som brukes i denne manualen

 Advarsel	 Elektrisk fare	 Varm overflate	 Forsiktig
Advarsler forteller deg hvordan du kan unngå mulig personskaade.	Elektrisk fare-ikoner varsler om mulighet for elektrisk sjokk.	Varm overflate-ikoner advarer deg om at du ikke bør berøre varme maskindeler.	Forsiktig angir prosedyrer du må følge eller unngå for å hindre mulig skade på skriveren eller andre gjenstander.

 Feil bruk	 Merk	 Brukerhåndbok
Feil bruk-ikoner varsler om enheter og operasjoner som ikke er kompatible med skriveren.	Merknader angir hvordan du skal reagere på en situasjon som kan oppstå, eller du får tips om hvordan gjeldende bruk fungerer sammen med andre funksjoner.	Indikerer referanse til brukerhåndboken, som finnes på den vedlagte CD-ROM-en.

Sikkerhetsforholdsregler	2
Sikker bruk av skriveren	2
Regulations	4

Komme i gang

Komponenter	6
Kontrollpanel	7
Lampene på skriveren indikerer	7
Vedlagt CD-ROM	8

Trinn 1 - Installere maskinen

Sett CD-ROM-en inn i CD-ROM-stasjonen	9
Installere trommelenheten og tonerkassetten	10
Legge papir i papirmagasinet	11
Skrive ut en testside	12

Trinn 2 - Installere skriverdriveren

Windows®

For brukere med USB-grensesnittkabel	14
--	----

Macintosh®

For brukere med USB-grensesnittkabel	16
For brukere av Mac OS® X 10.2.4 eller høyere	16
For brukere av Mac OS® 9.1 til 9.2	18

Annen informasjon

Rekvisita	19
-----------------	----

Ompakkingsinformasjon

Transport av skriveren	20
------------------------------	----

Feilsøking



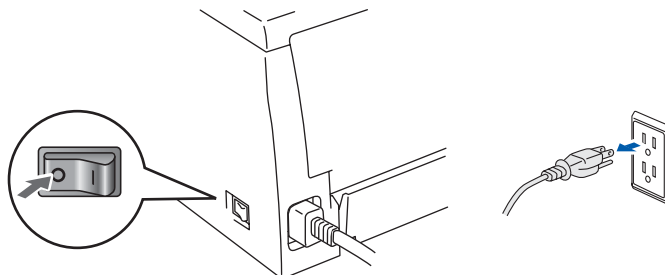
Brukermanual, kapittel 6

Sikker bruk av skriveren

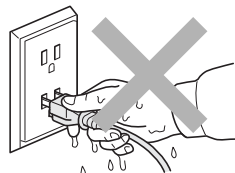
! Advarsel



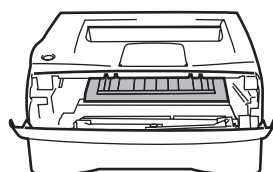
Inne i skriveren er det elektroder med høyspenning. Før du rengjør innsiden av skriveren, må du forsikre deg om at du har slått av strømbryteren og at skriverens strømledning er trukket ut av stikkontakten.



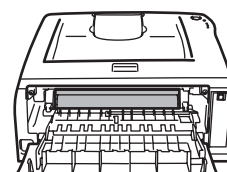
IKKE ta på støpslet med våte hender. Dette kan føre til elektrisk støt.



Når skriveren nettopp har vært i bruk, vil enkelte av de innvendige delene være ekstremt varme. Du må ALDRI ta på de skraverete delene som vises på tegningen når du åpner front- eller bakdekslet på skriveren.



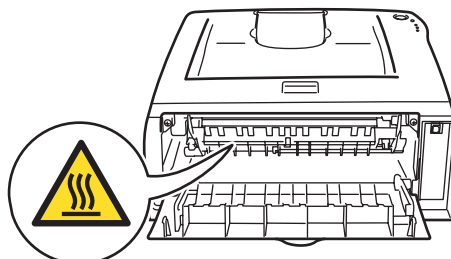
Inne i skriveren
(sett forfra)



Inne i skriveren
(sett bakfra)



IKKE fjern eller skad varselsetiketten som finnes på eller rundt fikseringsenheten.



IKKE bruk støvsuger når du rengjør tonerstøv. Hvis du gjør det, kan tonerstøvet antennes inne i støvsugeren og potensielt starte en brann. Rengjør tonerstøvet forsiktig med en tørr klut som ikke loer, og kvitt deg med den i tråd med lokale regler.



IKKE bruk antennerlige stoffer eller noen form for spray til å rengjøre inn- eller utsiden av maskinen. Dette kan føre til brann eller elektrisk støt. Se i brukermanualen for informasjon om hvordan du rengjør maskinen.



Regulations

Important

A shielded interface cable should be used in order to ensure compliance with the limits for a Class B digital device.

Changes or modifications not expressly approved by Brother Industries, Ltd. could void the user's authority to operate the equipment.

Radiointerferens (kun modeller på 220-240 volt)

Denne skriveren overholder EN55022 (CISPR Publikasjon 22) / klasse B.

Før du bruker produktet må du sørge for at du bruker den følgende grensesnittkabelen.

1. En USB-kabel.

Kabelen må ikke være lenger enn 2 meter.

Konformitetserklæring for EU

EC Declaration of Conformity

Manufacturer
Brother Industries Ltd.
15-1, Naeshiro-cho, Mizuho-ku, Nagoya 467-8561 Japan

Plant
Brother Technology (Shenzhen) Ltd.,
NO6 Gold Garden Ind. Nanling Buji, Longgang, Shenzhen, China

Herewith declare that:

Products description : Laser Printer
Product Name : HL-2035
Model Number : HL-20

are in conformity with provisions of the Directives applied : Low Voltage Directive 2006/95/EC and the Electromagnetic Compatibility Directive 2004/108/EC.

Harmonized standards applied :

Safety	EN60950-1:2001
EMC	EN55022: 1998 +A1: 2000 +A2: 2003 Class B EN55024: 1998 +A1: 2001 +A2: 2003 EN61000-3-2: 2006 EN61000-3-3: 1995 +A1: 2001 +A2: 2005

Year in which CE marking was first affixed : 2008

Issued by : Brother Industries, Ltd.

Date : 6th February, 2008

Place : Nagoya, Japan

Signature :

Junji Shiota
General Manager
Quality Management Dept.
Printing & Solutions Company

Konformitetserklæring for EU

Produsent

Brother Industries Ltd.,
15-1, Naeshiro-cho, Mizuho-ku, Nagoya 467-8561,
Japan

Fabrikk

Brother Technology (Shenzhen) Ltd.,
NO6 Gold Garden Ind. Nanling Buji, Longgang,
Shenzhen, Kina

erklærer herved at:

Produktbeskrivelse: Laserskriver
Produktnavn: HL-2035
Modellnummer: HL-20

overholder direktivenes bestemmelser:

Lavspenningsdirektivet 2006/95/EC og direktivet om
elektromagnetisk kompatibilitet 2004/108/EC.

Harmoniserte standarder som gjelder:

Sikkerhet EN60950:2000
EMC: EN55022: 1998 + A1: 2000 + A2: 2003
Klasse B
EN55024: 1998 + A1: 2001 + A2: 2003
EN61000-3-2: 2006
EN61000-3-3: 1995 + A1: 2001 + A2: 2005

Første år med CE-merking: 2008

Utstedt av: Brother Industries, Ltd.

Dato: 6. februar 2008:

Sted: Nagoya, Japan

Signatur: _____

Junji Shiota

Adm. dir.

Quality Management Dept.

Printing & Solutions Company

IEC 60825-1-standard

(kun modeller på 220 til 240 volt)

Denne skriveren er et laserprodukt av klasse 1, som definert i IEC 60825-1-spesifikasjonene. Merket som er vist nedenfor, er festet på produktet i de landene hvor det kreves.



Denne skriveren har en laserdiode av klasse 3B, som produserer usynlig laserstråling i skannerenheten. Du må ikke under noen omstendigheter åpne skanneren.

Forsiktig

Bruk av kontroller eller justeringer eller prosedyrers yteevne ut over det som står spesifisert her, kan resultere i farlig stråling.

For Finland og Sverige
LUOKAN 1 LASERLAITE
KLASS 1 LASER APPARAT

Varoitus!

Laitteen käyttäminen muulla kuin tässä käyttöohjeessa mainitulla tavalla saattaa altistaa käyttäjän turvallisuusluokan 1 ylittävälle näkymättömälle lasersäteilylle.

Varning

Om apparaten används på annat sätt än i denna Bruksanvisning specificerats, kan användaren utsättas för osynlig laserstråling, som överskrider gränsen för laserklass 1.

Intern laserstråling

Maksimal strålingseffekt:	10 mW
Bølgelengde:	780–800 nm
Laserklasse:	Class 3B

VIKTIG – For din egen sikkerhet

For sikker drift må støpselet som følger med, kun settes inn i en standard stikkontakt som er jordet på vanlig måte.

Forlengelsesledninger som brukes sammen med utstyret, må være av samme type for å gi skikkelig jording. Forlengelsesledninger med kablingsfeil kan forårsake personskade og skade på utstyret.

Selv om utstyret fungerer som det skal, betyr ikke det at det er jordet og at installasjonen er helt trygg. Hvis du på noen som helst måte er i tvil om jordingen fungerer som den skal, bør du kontakte en kvalifisert elektriker av hensyn til egen sikkerhet.

Maschinenlärminformations- Verordnung 3. GPSGV (kun for Tyskland)

Der höchste Schalldruckpegel beträgt 70 dB(A) oder weniger gemäß EN ISO 7779.

Koble fra enheten

Du må installere skriveren i nærheten av en lett tilgjengelig stikkontakt. I nødstilfelle må du trekke ut stikkontakten for å stenge strømtilgangen helt.

IT-strømsystem (kun for Norge)

Dette produktet er laget for et IT-strømsystem med en fase-til-fase-spenning på 230 v.

Wiring information (kun for Storbritannia)

Important

If you need to replace the plug fuse, fit a fuse that is approved by ASTA to BS1362 with the same rating as the original fuse.

Always replace the fuse cover. Never use a plug that does not have a cover.

Warning - This printer must be earthed.

The wires in the mains lead are coloured in line with the following code :

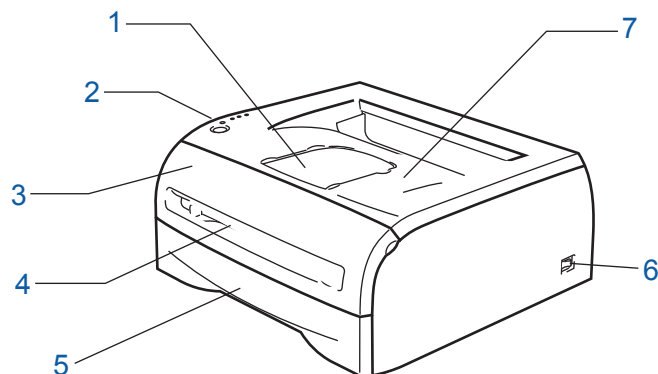
Green and Yellow:	Earth
Blue:	Neutral
Brown:	Live

If in any doubt, call a qualified electrician.



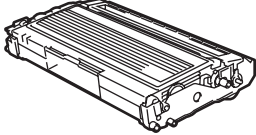
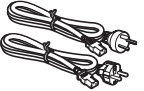
Komponenter

Eskens innhold kan variere fra et land til et annet.

Ta vare på all emballasje og esken til skriveren i tilfelle du trenger å sende skriveren.



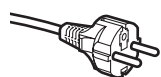
- | | |
|---|---|
| 1 Støttebrett for forsiden opp-mottakeren (Støttebrett) | 5 Papirmagasin |
| 2 Kontrollpanel | 6 Strømbryter |
| 3 Frontdeksel | 7 Forsiden ned-mottakeren (Øvre mottaker) |
| 4 Manuell matespalte | |

 CD-ROM (brukermanual inkludert)	 Hurtigstartguide	 Trommelenhet	 Strømledning
---	---	--	---



For brukere i Danmark:

Strømkontakten som følger med denne maskinen er et jordet støpselet med tre pinner. Kontroller at strømkontakten tillater dette jordede støpselet med to pinner. Denne maskinen må være jordet. Ta kontakt med en kvalifisert elektriker hvis du er i tvil.



For brukere i Sverige, Norge og Finland:

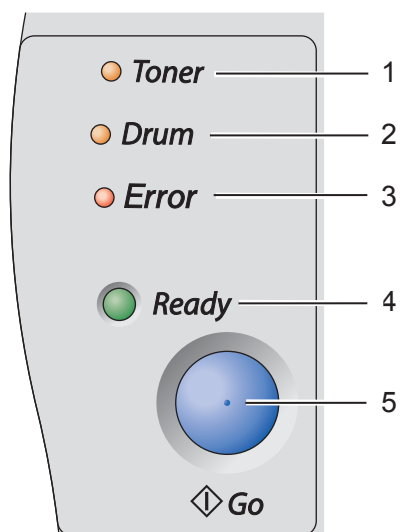
Strømkontakten som følger med denne maskinen er et jordet sidestøpselet med to pinner. Kontroller at strømkontakten tillater dette støpselet med to pinner og jordingen lagt inn på siden av støpselet. Denne maskinen må være jordet. Ta kontakt med en kvalifisert elektriker hvis du er i tvil.

■ For å sikre trygg drift må støpselet som følger med kun settes inn i en standard stikkontakt som er jordet på vanlig måte. Ujordet utstyr kan føre til fare for elektriske støt og kan føre til overdreven støy fra elektrisk stråling. Skriveren leveres ikke med en grensesnittkabel. Kjøp riktig kabel for grensesnittet du skal bruke.

■ USB-kabel

- Påse at du bruker en USB 2.0-grensesnittkabel som ikke er lenger enn 2 meter.
- IKKE koble til grensesnittkabelen nå. Tilkobling av grensesnittkabelen skjer under installering av skriverdriveren.
Når du bruker en USB-kabel, forsikre deg om at du kobler den til USB-kontakten på datamaskinen og ikke en USB-port på et tastatur eller en USB-hub uten strømforsyning.
- USB støttes ikke under Windows® 95 eller Windows NT®4.0.

Kontrollpanel



- 1 **Toner-lampe**
Toner-lampen indikerer at det er lite toner igjen eller at den er nesten utbrukt.
- 2 **Drum-lampe**
Dum-lampen indikerer at trommelen snart er utbrukt.
- 3 **Error-lampe**
Error-lampen indikerer når skriveren er i en av de følgende statusene:
Tom for papir / Papirstopp / Deksel åpent
- 4 **Ready-lampe**
Ready-lampen indikerer når skriveren er klar eller om det er igjen data.
- 5 **Knappen Go**
Aktivering / feilretting / arkmating / avbryt utskrift / skrive ut på nytt



Hvis du vil ha mer informasjon, kan du se kapittel 3 i brukermanualen på CD-ROM-en.

Lampene på skriveren indikerer

*: Blinker

●: PÅ

○: AV

Skriverlys	Hvilemodus / AV	Varmer opp	Ready	Mottar data	Gjenværende data
Toner	○	○	○	○	○
Drum	○	○	○	○	○
Error	○	○	○	○	○
Ready (Grønt)	○	*	●	*	*

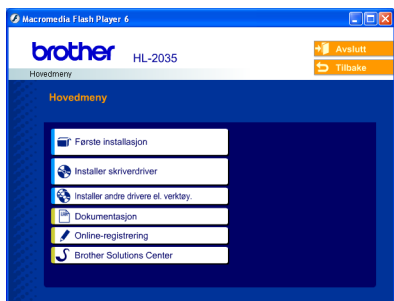
Skriverlys	Lite toner ¹	Tom for toner	Nesten utbrukt trommel ¹	Deksel åpent Papirstopp	Tom for papir	Trommelfeil	Service kreves
Toner (Gult)	*	●	○	○	○	○	*
Drum (Gult)	○	○	*	○	○	*	*
Error (Rødt)	○	○	○	*	●	*	*
Ready (Grønt)	●	○	●	○	○	○	*
Brukermanual	Kapittel 5	Kapittel 5	Kapittel 5	Kapittel 6	Kapittel 1	Kapittel 3	Kapittel 3

¹ Lampen blinker PÅ i to sekunder og deretter AV i tre sekunder.

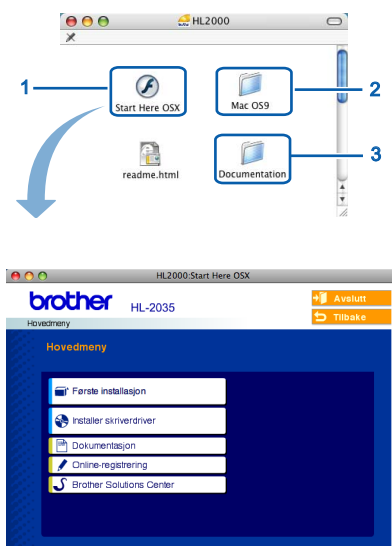
Vedlagt CD-ROM


Du finner mye forskjellig informasjon på denne CD-ROM-en.

Windows®



Macintosh®



- 1 Brukere av Mac OS® X 10.2.4 eller høyere
- 2 Brukere av Mac OS® 9.1 til 9.2
Denne skjermen støttes ikke av Mac OS® 9.1 til 9.2.
- 3 Se brukerhåndboken i HTML-format.
(Se  Dokumentasjon nedenfor.)



Første installasjon

Instruksjonsvideo for skriveroppsett.



Installer skriverdriveren

Installer skriverdriveren.



Installer andre drivere eller verktøy (for brukere av Windows®)

Installer valgfri driver.



Dokumentasjon

Se brukerhåndboken for skriveren i HTML-format.

Du kan også vise brukermanualen i PDF-format ved å åpne Brother Solutions Center.

Brukermanualen i HTML-format installeres automatisk når du installerer driveren. (Kun for brukere av Windows®)

Klikk på knappen **Start, Programmer**¹, din skriver (f. eks. Brother HL-2035) og deretter på brukermanualen. Hvis du ikke ønsker å installere brukermanualen, velg **Tilpasset installasjon** fra **Installer skriverdriver**, og fjern merket ved **Brukermanual i PDF-format** når du installerer driveren.

¹ Alle programmer for brukere av Windows® XP



Registrering på Internett

Registrere produktet ditt online.



Brother Solutions Center

Brother Solutions Center (<http://solutions.brother.com>) har all programvaren og informasjonen du trenger til skriveren. Du kan laste ned de nyeste driverne og verktøyene til skriverne, lese svar på vanlige spørsmål, få tips om problemløsning eller finne informasjon om utskriftsløsninger.



Merk

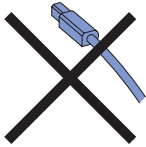
For brukere med svekket syn har vi laget en HTML-fil på den vedlagte CD-ROM-en: readme.html. Denne filen kan leses av "tekst-til-tale"-programvaren fra Screen Reader.

1 Sett CD-ROM-en inn i CD-ROM-stasjonen

For Windows®-brukere

⊘ Feil oppsett

IKKE koble til grensesnittkabelen. Tilkobling av grensesnittkabelen gjøres når du installerer driveren.



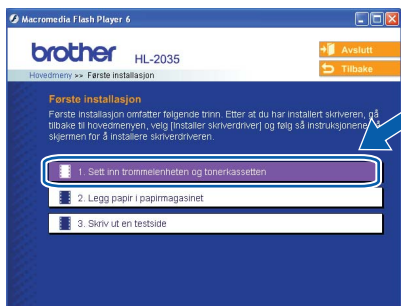
- 1 Sett CD-ROM-en som følger med inn i CD-ROM-stasjonen. Åpningsvinduet vises automatisk. Velg ditt språk.



- 2 Klikk på **Første installasjon** på hovedmenyen.



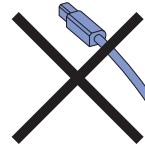
- 3 Du kan se instruksjonene for første installasjon og følge trinnene på side 10 til 12.



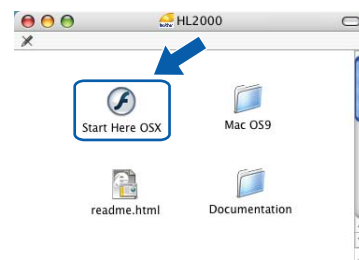
For Macintosh®-brukere

⊘ Feil oppsett

IKKE koble til grensesnittkabelen. Tilkobling av grensesnittkabelen gjøres når du installerer driveren.



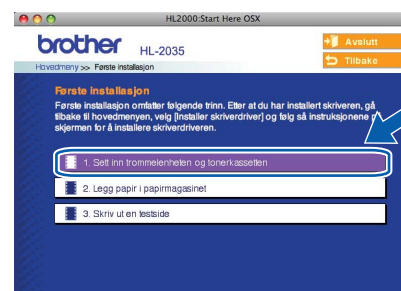
- 1 For brukere av Mac® OS 9.1 til 9.2, gå til neste side. For brukere av Mac OS® 10.2.4 eller senere, sett inn CD-ROM-en som følger med i CD-ROM-stasjonen og dobbeltklikk på ikonet **HL2000** på skrivebordet ditt. Dobbeltklikk på ikonet **Start Here OS X**. Velg ditt språk.



- 2 Klikk på **Første installasjon** på hovedmenyen.



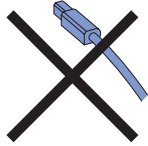
- 3 Du kan se instruksjonene for første installasjon og følge trinnene på side 10 til 12.



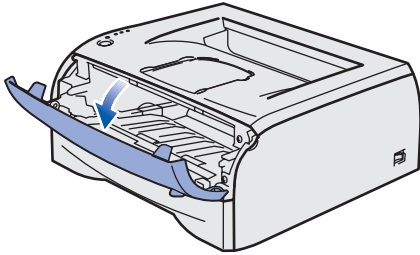
2 Installere trommelenheten og tonerkassetten

⊘ Feil oppsett

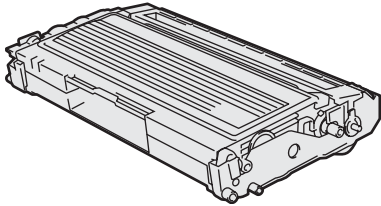
IKKE koble til grensesnittkabelen. Tilkobling av grensesnittkabelen gjøres når du installerer driveren.



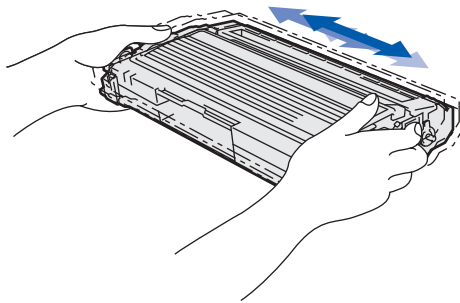
1 Åpne frontdekslet.



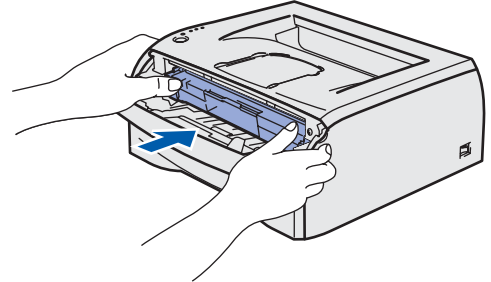
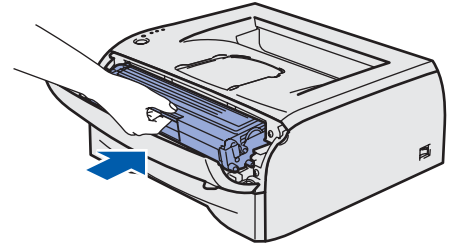
2 Pakk ut trommelenheten og tonerkassetten.



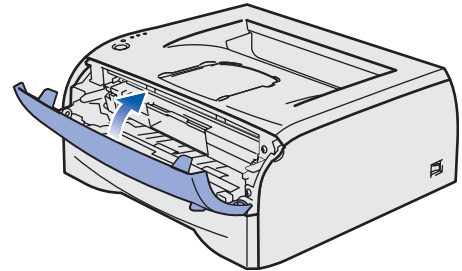
3 Rist den fra side til side flere ganger for å fordele toneren jevnt i trommelenheten.



4 Sett trommelenheten og tonerkassetten inn i skriveren.

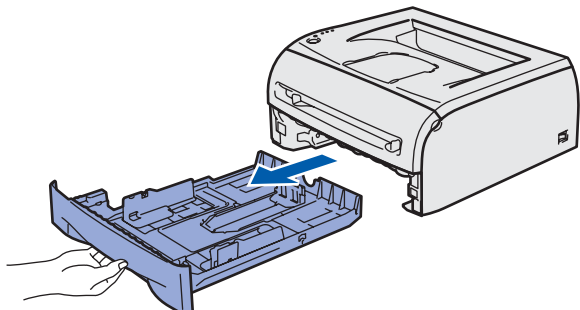


5 Lukk frontdekslet på skriveren.

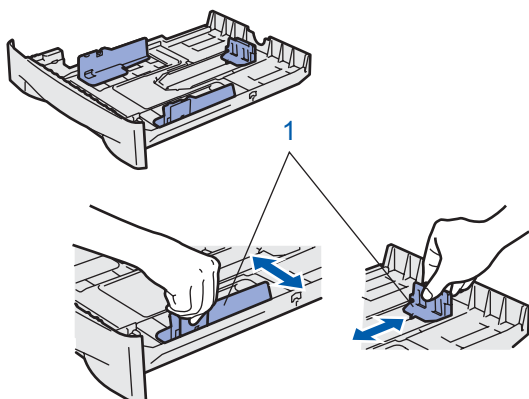


3 Legge papir i papirmagasinet

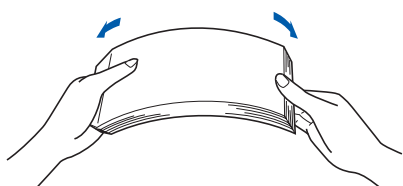
- 1 Trekk papirmagasinet helt ut av skriveren.



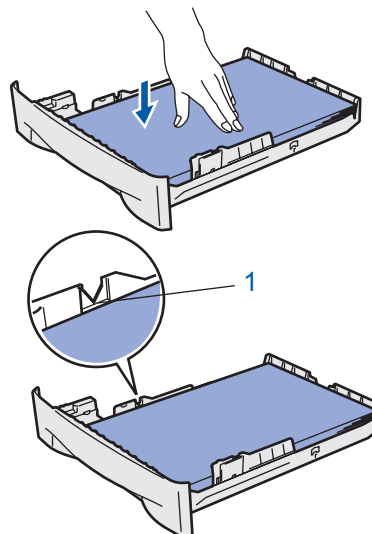
- 2 Juster papirførerne etter papirstørrelsen du bruker mens du trykker på utløser-spaken (1) for papirføreren. Kontroller at papirførerne står godt i sporene.



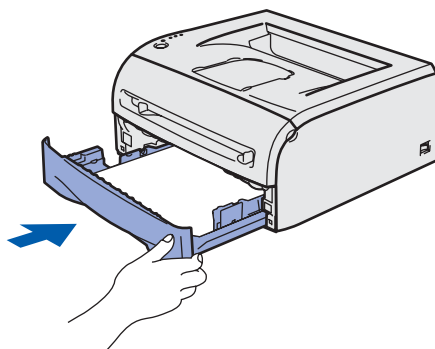
- 3 Luft papirbunken godt for å unngå papirstopp og feilmating.



- 4 Legg papir i papirmagasinet. Kontroller at papiret ligger flatt i arkmateren, og at det er under maksimumsmerket (1).



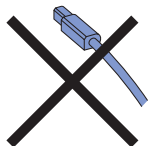
- 5 Sett papirmagasinet tilbake i skriveren. Kontroller at det er fullstendig skjøvet inn i skriveren.



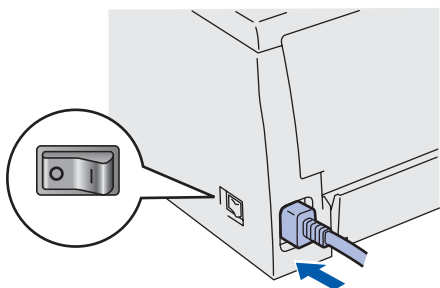
4 Skrive ut en testside

⊘ Feil oppsett

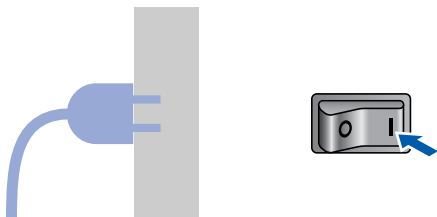
IKKE koble til grensesnittkabelen enda.



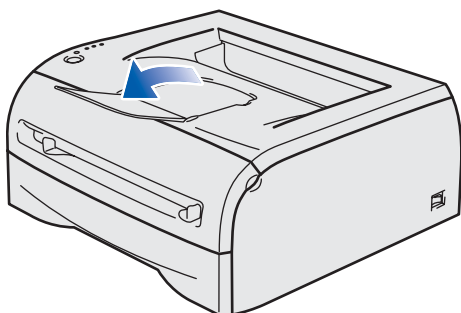
- 1 Kontroller at skriveren er slått av. Koble strømkabelen til skriveren.



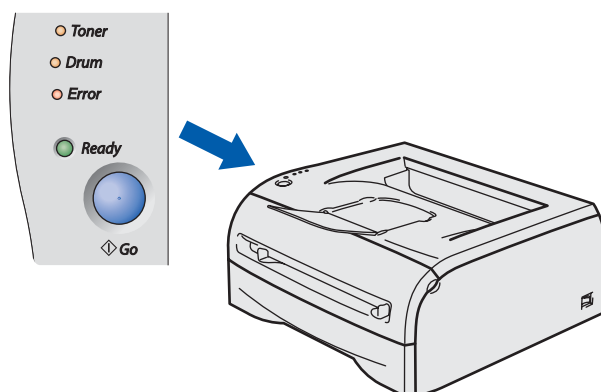
- 2 Sett strømkabelen i en stikkontakt. Slå på skriveren.



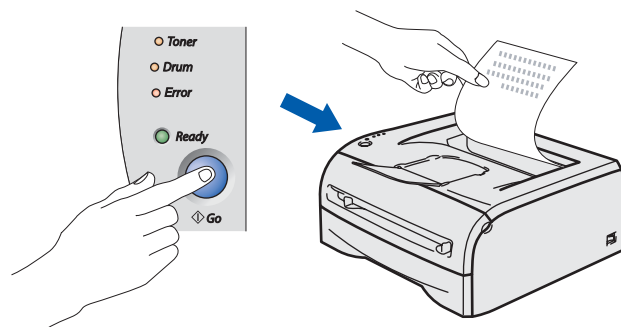
- 3 Fold ut støttebrettet.



- 4 Når skriveren er varmet opp, slutter **Ready-lampen** å blinke, og lyser grønt.



- 5 Trykk på **Go**-knappen. En testside skrives ut. Kontroller at testsiden er skrevet ut riktig.



Merk

Denne funksjonen er ikke tilgjengelig etter at den første utskriftsjobben er sendt fra datamaskinen.

Følg instruksjonene på denne siden for ditt operativsystem og grensesnitt.

For å finne de siste driverne, dokumentasjon, og den beste løsningen på ditt problem eller spørsmål, gå til Brother Solutions Center fra CD-ROM-en/driveren, eller <http://solutions.brother.com>.

Windows®

For brukere med USB-grensesnittkabel 14



Macintosh®

For brukere med USB-grensesnittkabel 16

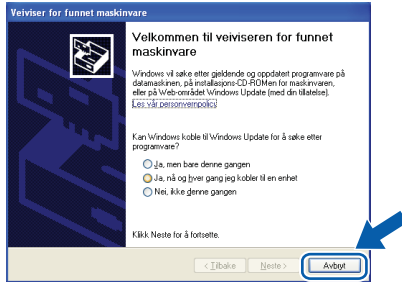


- For brukere av Mac OS® X 10.2.4 eller høyere 16
- For brukere av Mac OS® 9.1 til 9.2 18

For brukere med USB-grensesnittkabel

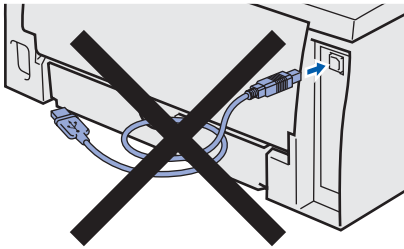
Merk

Hvis **Veiviser for funnet maskinvareinstallasjon** vises på datamaskinen, velg da **Avbryt**.



Installer driveren og koble skriveren til datamaskinen.

- 1 Kontroller at USB-grensesnittkabelen **IKKE** er koblet til skriveren, og begynn deretter installasjonen av driveren. Hvis kabelen allerede er koblet til, tar du den ut.



- 2 Klikk på **Installer skriverdriver** på hovedmenyen.

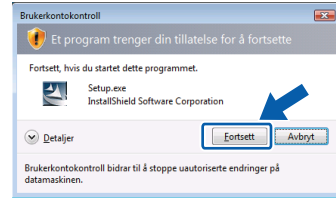


- 3 Klikk på **Brukere med USB-kabel**.

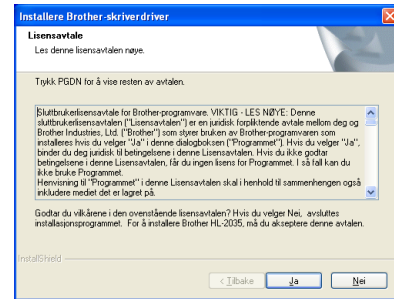


Merk

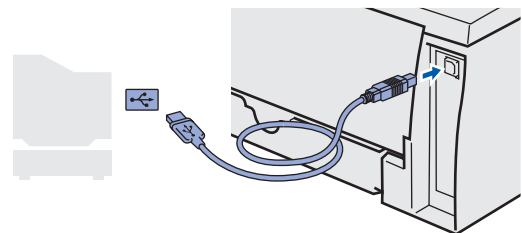
For Windows Vista®, klikk på **Fortsett** når skjermbildet **Brukerkontroll** vises.



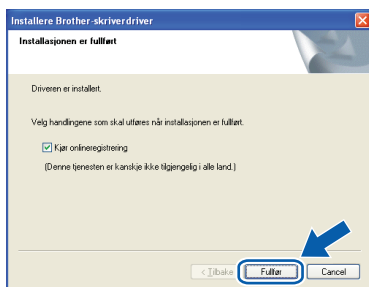
- 4 Når skjermen med **lisensavtalen** vises, klikker du på **Ja** hvis du godtar lisensavtalen.



- 5 Kontroller at skriveren er på når dette skjermbildet vises. Koble USB-kabelen til datamaskinen og deretter til skriveren. Klikk på **Neste**.



6 Velg **Fullfør**.



Merk

Hvis du vil registrere produktet på Internett, marker for **Kjør onlineregistrering**.

OK! For Windows® 98/Me-brukere
Installasjonen er fullført.

Merk

Skriverdriver for **HL-2030-serien** har blitt installert.

Nå kan du gå til

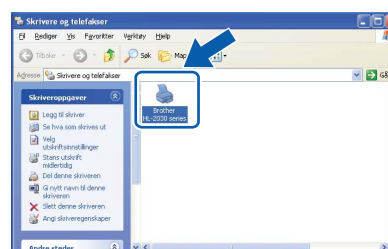
For Windows® 2000/XP-brukere:
Gå til "Angi som standardskriver".

Angi skriveren som standardskriver (kun for brukere av Windows® 2000/XP)

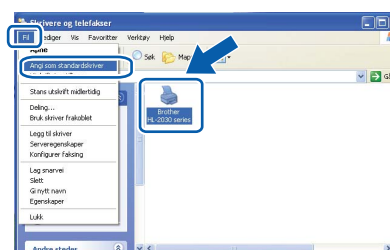
1 Klikk på knappen **Start** og velg deretter **Skrivere og telefakser**.



2 Velg ikonet for Brother-skriver.



3 Klikk på **Fil**, og deretter på **Angi som standardskriver**.



OK! Installasjonen er fullført.

Merk

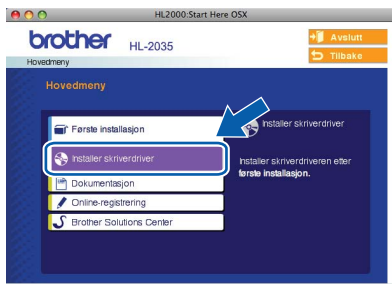
Skriverdriver for **HL-2030-serien** har blitt installert.

For brukere med USB-grensesnittkabel

For brukere av Mac OS® X 10.2.4 eller høyere

Koble skriveren til Macintosh®-maskinen, og installer driveren

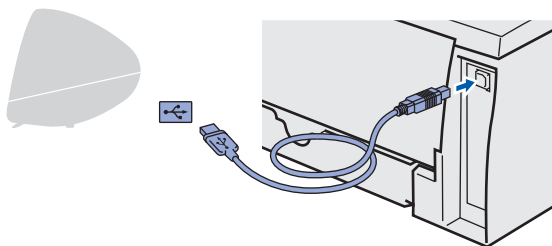
1 Klikk på **Installer skriverdriver** på hovedmenyen.



2 Klikk på **Brukere med USB-kabel**, og følg deretter instruksene på skjermen. Start deretter din Macintosh®-maskin på nytt.



3 Koble USB-grensesnittkabelen til din Macintosh® og koble deretter til skriveren.



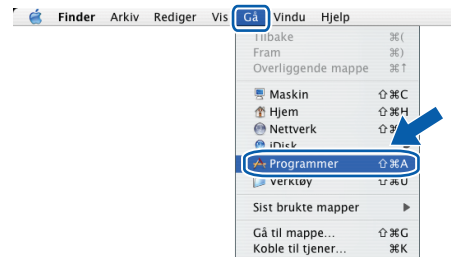
⊘ Feil oppsett

IKKE koble skriveren til en USB-port på et tastatur eller en USB-hub uten strømtilførsel.

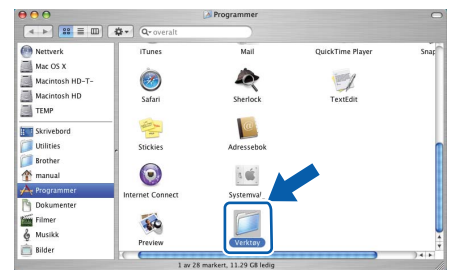
4 Kontroller at skriveren er på.



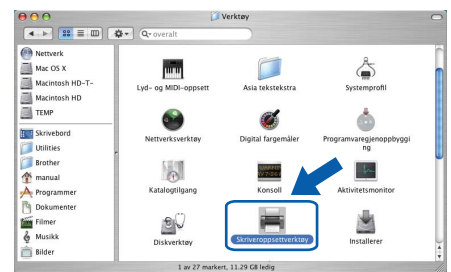
5 Klikk på **Gå**, og deretter på **Programmer**.



6 Dobbelklikk på mappen **Verktøy**.



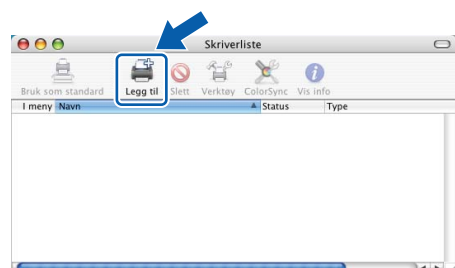
7 Dobbelklikk på ikonet **Skrivebordskriververktøy**.



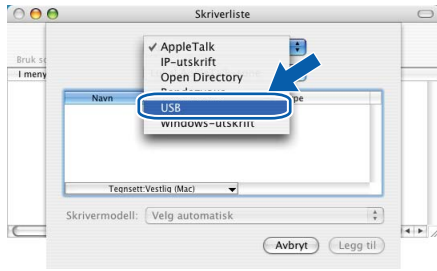
📝 Merk

For Mac OS® X 10.2.-brukere, åpne ikonet **Utskriftssenter**.

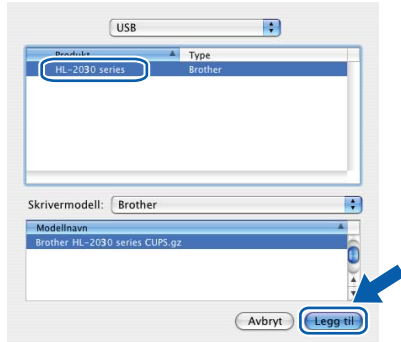
8 Velg **Legg til**.



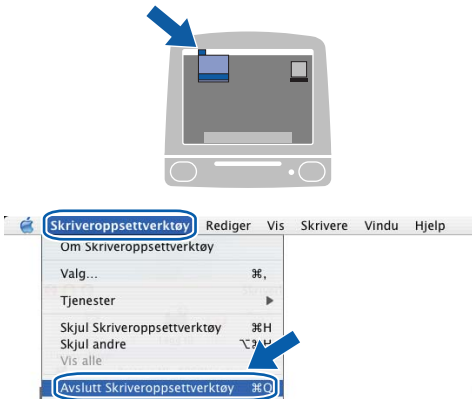
9 Velg USB.



10 Velg riktig skriver og klikk på **Legg til**.



11 Klikk på **Skriveroppsettverktøy** og deretter **Avslutt skriveroppsettverktøy**.



OK! Installasjonen er fullført.



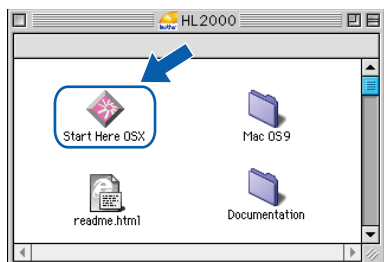
Merk

Skriverdriver for **HL-2030-serien** har blitt installert.

For brukere av Mac OS® 9.1 til 9.2

Koble skriveren til Macintosh®-maskinen, og installer driveren

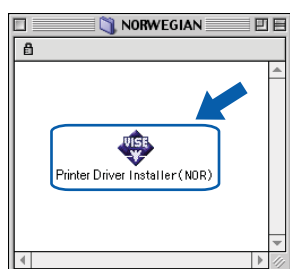
- 1 Sett CD-ROM-en som følger med inn i CD-ROM-stasjonen. Dobbeltklikk på mappen **MacOS 9**.



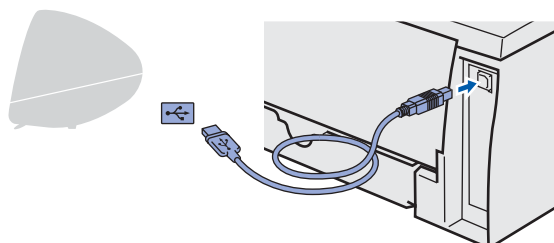
- 2 Dobbeltklikk på din språkmappe.



- 3 Dobbeltklikk på ikonet **Installere skriverdriver** for å installere skriverdriveren. Følg instruksjonene på skjermen, og start deretter Macintosh®-maskinen på nytt.



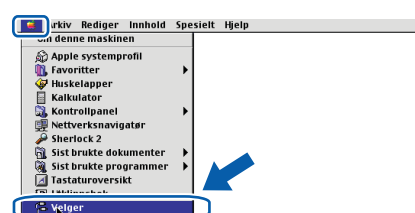
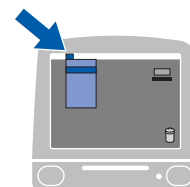
- 4 Koble USB-grensesnittkabelen til din Macintosh® og koble deretter til skriveren.



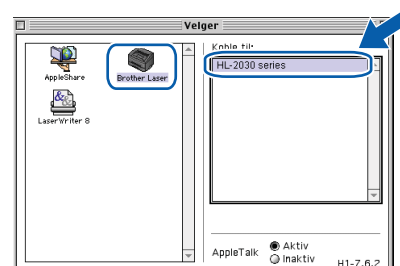
- 5 Kontroller at skriveren er på.



- 6 Fra menyen **Apple**, klikk på **Velger**.



- 7 Klikk på ikonet **Brother Laser**. På høyre side av **velgeren**, velg skriveren du vil bruke til utskrift. Lukk **velgeren**.



- 8 **OK!** Installasjonen er fullført.



Merk

Skriverdriver for **HL-2030-serien** har blitt installert.

⊘ Feil oppsett

IKKE koble skriveren til en USB-port på et tastatur eller en USB-hub uten strømtilførsel.

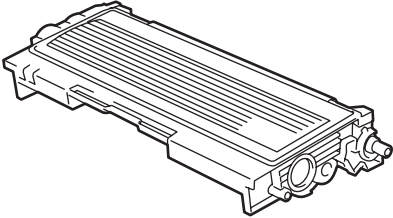
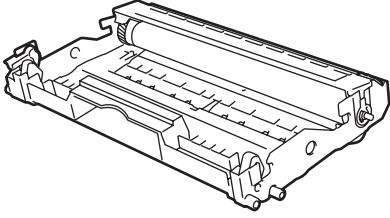
Rekvisita

Når du må bytte rekvisita, vises en feilmelding med kontrollpanelets lamper.

Hvis du vil ha mer informasjon om rekvisita for din skriver, kan du gå til <http://solutions.brother.com> eller kontakte din lokale Brother-forhandler.



Se kapittel 5 i brukermanualen på CD-ROM-en.

Tonerkassett	Trommelenhet
	

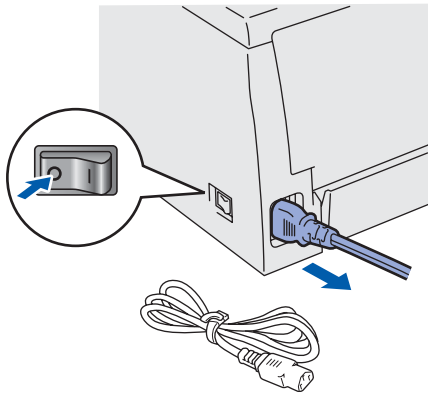
Transport av skriveren

Hvis du må transportere skriveren, må du pakke den godt inn, slik at den ikke skades under transporten. Det anbefales at du tar vare på, og bruker, den originale innpakningen. Du bør også sørge for at skriveren er forsikret under transporten.

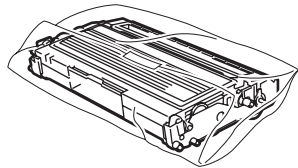
! Forsiktig

Når du sender skriveren, må TROMMELENHETEN og TONERKASSETTEN tas ut av skriveren og legges en plastpose. Hvis du ikke tar ut disse delene og legger dem i en plastpose før du sender skriveren, kan skriveren påføres stor skade, og GARANTIEEN KAN BLI UGYLDIG.

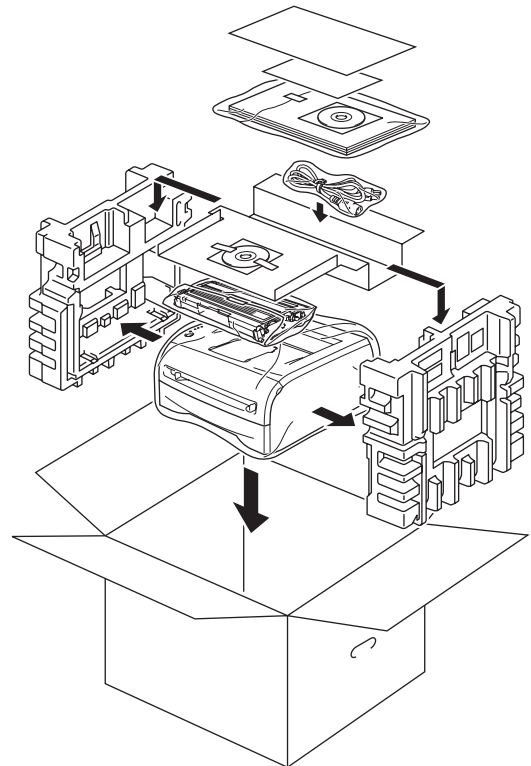
- 1 Slå av strømbryteren på skriveren, og trekk deretter ut strømkabelen.



- 2 Fjern trommelenheten og tonerkassetten. Legg dem i en plastpose og sørg for at posen blir helt forseglet.



- 3 Ompakk skriveren.



Varemerker

Brother-logoen er et registrert varemerke for Brother Industries, Ltd.

Apple og Macintosh er registrerte varemerker, og Safari er varemerke for Apple Inc.

Microsoft, MS-DOS og Windows er registrerte varemerker for Microsoft Corporation i USA og andre land.

Windows Vista enten et registrert varemerke eller et varemerke for Microsoft Corporation i USA og/eller andre land.

Alle andre termer, merker og produktnavn som blir omtalt i denne hurtigstartguiden, er registrerte varemerker for sine respektive selskaper.

Utarbeidelse og publisering

Denne brukerhåndboken er utarbeidet og publisert under oppsyn av Brother Industries Ltd., og den inneholder de nyeste produktbeskrivelsene og -spesifikasjonene.

Innholdet i denne brukerhåndboken og spesifikasjonene til dette produktet kan endres uten varsel.

Brother forbeholder seg retten til å foreta endringer i spesifikasjonene og innholdet i denne håndboken uten varsel, og de er ikke ansvarlige for noen skader (inkludert driftstap) forårsaket av det presenterte materialet, inkludert, men ikke begrenset til, typografiske feil eller andre feil i denne publikasjonen.

Dette produktet er laget for profesjonell bruk.

Opphavsrett og lisenser

© 2008 Brother Industries, Ltd. Med enerett.

brother®