

Makineyi kullanmadan önce doğru kurulum ve montaj için bu Hızlı Kurulum Kılavuzunu okuyun.



UYARI

Uyarı işareti yaralanmaların önüne geçmek için yapmanız gerekenleri belirtir.

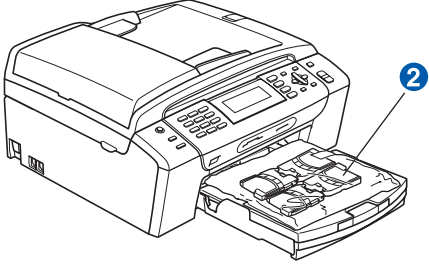
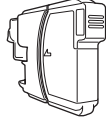
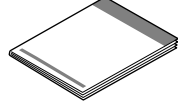
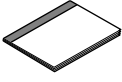




ÖNEMLİ

USB kablosunu henüz bağlamayın (USB kablosu kullanıyorsanız).



1

Makineyi ambalajından çıkarın ve parçalarını kontrol edin.

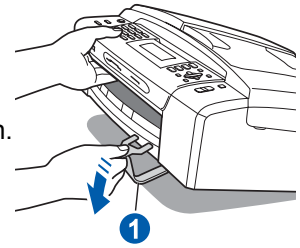
		 <p>Kutudaki Mürekkep Kartuşları [x4]</p> <p>Siyah Sarı Cyan Magenta (Yedek kartuşun yaklaşık %65'i kadar çıktı kapasitesi) Ayrıntılar için Kullanım Kılavuzundaki <i>Sarf malzemeleri</i> kısmına bakınız.</p>	 <p>Hızlı Kurulum Kılavuzu</p>	
 <p>Kullanım Kılavuzu</p>	 <p>CD-ROM</p>	 <p>Elektrik Kablosu</p>	 <p>Telefon Hat Kablosu</p>	 <p>USB Kablosu</p>



UYARI

Makinenizin ambalajlanmasında plastik torbalar kullanılmıştır. Boğulma tehlikesini önlemek için bu torbaları bebek ve çocukların ulaşamayacağı bir yerde saklayın.

- Tarayıcı camını kaplayan koruyucu bant ve filmi çıkarın.
- Yeşil koruyucu parçayı ① makinenin ön kısmını kaldırıp ardından koruyucu parçayı çekerek çıkarın.
- Mürekkep kartuşlarını içeren plastik torbayı ② kağıt tepsisinin üst kısmından çıkarın.
- Eksik parça olmadığını kontrol edin.



Not

- Kutudan çıkan parçalar bulunduğunuz ülkeye göre değişebilir.
- Herhangi bir sebeple makinenizi taşımanız gerektiğinde kullanmak üzere tüm ambalaj malzemelerini ve kutuyu saklayın.
- Kullanmak istediğiniz arayüz için (USB veya ağ bağlantısı) doğru arayüz kablosunu satın almanız gerekir.

USB kablosu

Lütfen 2,0 m'den uzun olmayan bir USB 2.0 kablosu (Tip A/B) kullandığınızdan emin olun.

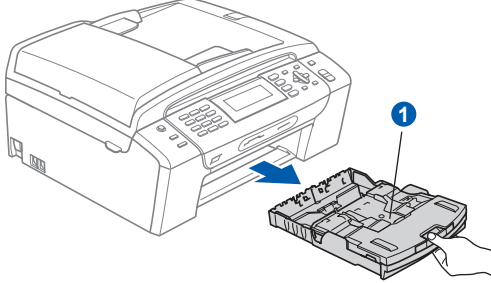
Ağ kablosu

10BASE-T veya 100BASE-TX Hızlı Ethernet Ağı için düz Kategori 5 (veya daha büyük) bükümlü kablo kullanın.

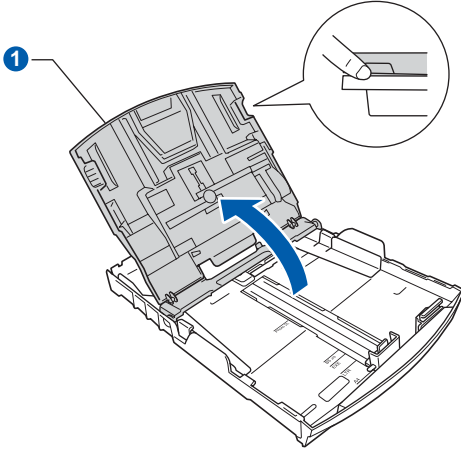
2

Düz A4 kağıt yükleyin

- a** Kağıt tepsisini ① çekerek makineden tamamen çıkarın.

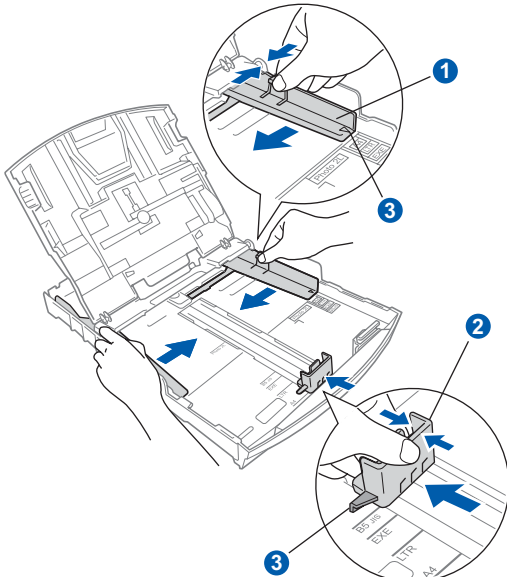


- b** Kağıt tepsi kapağını ① açın.



- c** Kağıt boyutuna uygun hale getirmek üzere her iki elinizle kağıt yan kılavuzları ① ve ardından kağıt uzunluk kılavuzuna ② hafifçe bastırarak kaydırın.

Kağıt yan kılavuzları ① ile kağıt uzunluk kılavuzunun ② üzerindeki üçgen şeklindeki işaretlerin ③ kullandığınız kağıt boyutu işareti ile aynı hizada olduğunu kontrol edin.

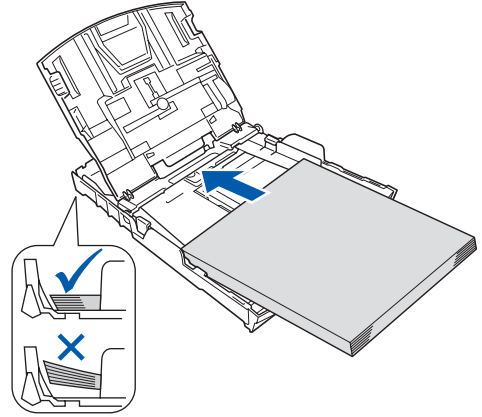


- d** Kağıt sıkışmalarını ve hatalı beslemeleri önlemek için kağıt destesini iyice havalandırın.

- e** Kağıdı, yazdırılacak tarafı aşağı bakacak ve üst kenarı önce girecek şekilde hafifçe kağıt tepsisine yerleştirin. Kağıdın tepside düz durup durmadığını kontrol edin.

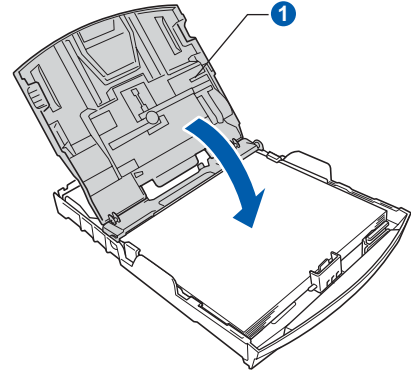
ÖNEMLİ

Kağıdı fazla ileri itmeyin.

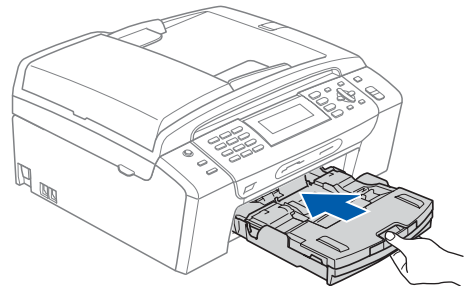


- f** Kağıt yan kılavuzlarını, kağıt boyutuna uygun olarak hafifçe ayarlayın. Kağıt yan kılavuzlarının kağıdın kenarlarına dokunduğunu kontrol edin.

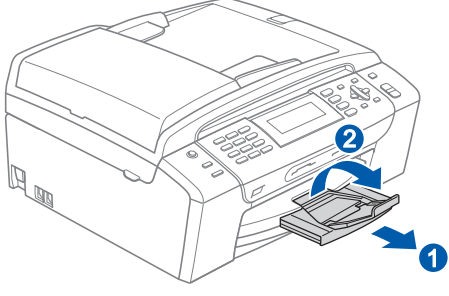
- g** Kağıt tepsi kapağını ① kapatın.



- h** Kağıt tepsisini yavaşça ittirerek makineye takın.



i Kağıt tepsisini yerinde tutarken kağıt desteğini **1** tık sesi duyuluncaya kadar dışarı çekin ve kağıt destek kapağını **2** açın.



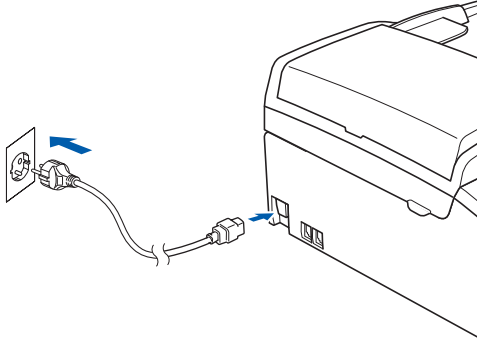
3

Elektrik kablosunu ve telefon hattını bağlayın

ÖNEMLİ

USB kablosunu henüz bağlamayın. (USB kablosu kullanıyorsanız).

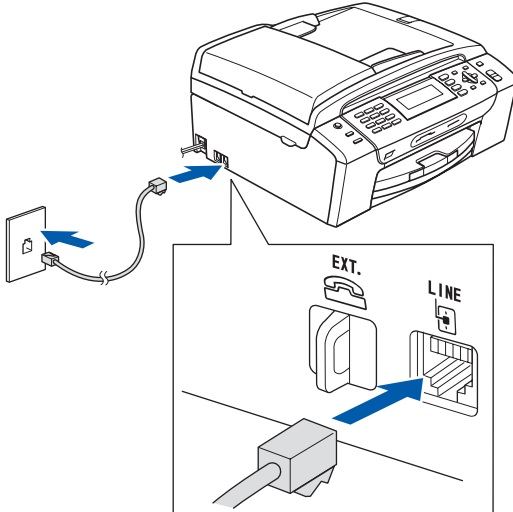
a Elektrik kablosunu bağlayın.



UYARI

Makine, topraklı bir fiş ile donatılmalıdır.

b Telefon hat kablosunu bağlayın. Telefon hat kablosunun bir ucunu makinenin üzerinde **LINE** ile belirtilen prize diğer ucunu ise duvardaki telefon prizine bağlayın.



UYARI

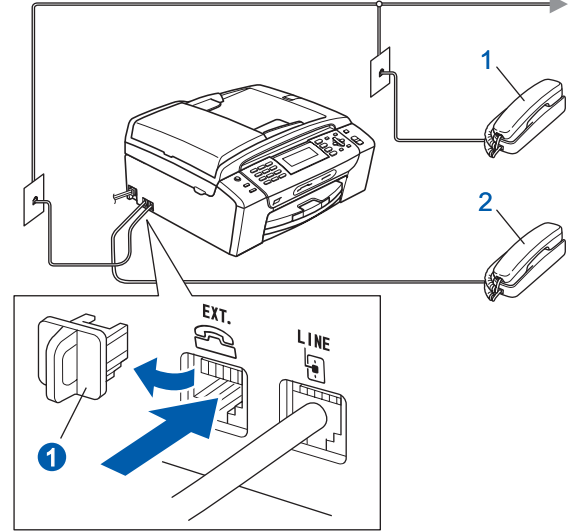
Makine, elektrik prizi üzerinden topraklandığından makineyi telefon hattına bağlarken elektrik kablosunu makineye bağlı tutarak telefon şebekesindeki olası tehlikeli elektrik şartlarından kendinizi koruyabilirsiniz. Benzer şekilde makinenizi taşımak istediğinizde önce telefon hattı bağlantısını ve ardından elektrik kablosunun bağlantısını keserek kendinizi koruyabilirsiniz.

ÖNEMLİ

Telefon hat kablosu makinenin üzerinde **LINE** ile belirtilen prize bağlanmalıdır.

Not

Telefon hattını harici bir telefonla paylaşıyorsanız bağlantıyı aşağıda gösterildiği gibi yapın.



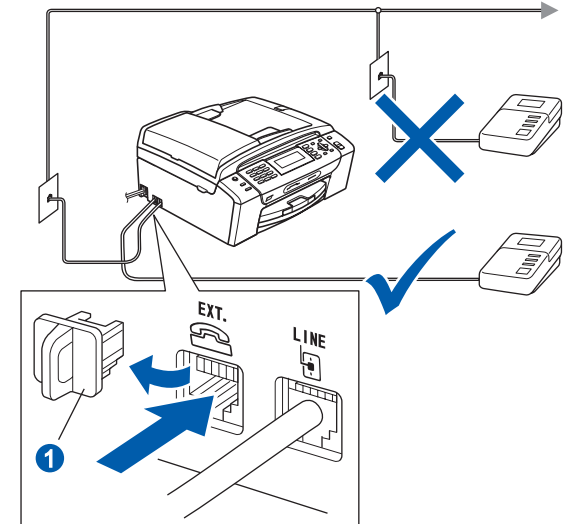
1 Paralel telefon

2 Harici telefon

Lütfen 3 m'den uzun olmayan bir harici telefon kablosu kullandığınızdan emin olun.

Not

Telefon hattını harici bir telesekreterle paylaşıyorsanız bağlantıyı aşağıda gösterildiği gibi yapın.



Harici telesekreteriniz varsa alma modunu External TAD (Harici Telesekreter) olarak ayarlayın. Bkz. Alma Modunu seçin sayfa 7. İlave ayrıntılar için Kullanım Kılavuzunun 7. Kısmında yer alan Harici telesekreter bağlama kısmına bakınız.

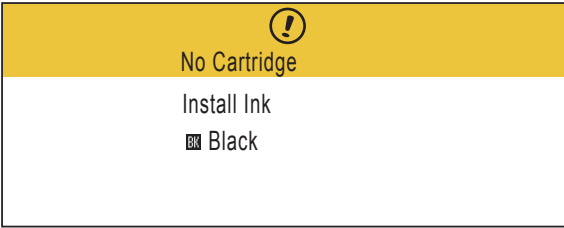
4

Mürekkep kartuşlarını takın

⚠ UYARI

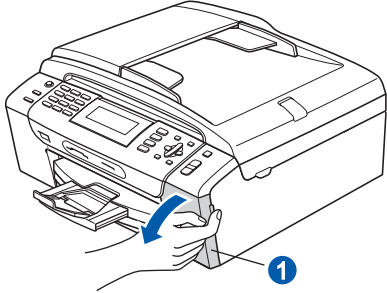
Gözünüze mürekkep kaçarsa derhal bol su ile yıkayın ve tahriş etmesi durumunda doktora danışın.

- a** Makinenin açık olduğunu kontrol edin. LCD ekranda şu mesaj görüntülenir:

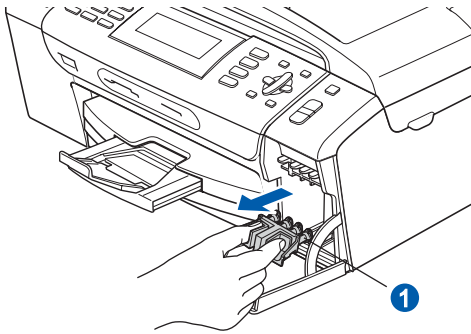


(Kartuş Yok)
(Mürekkep Yükle)
(Siyah)

- b** Mürekkep kartuşu kapağını **1** açın.



- c** Yeşil koruyucu parçayı **1** çıkarın.

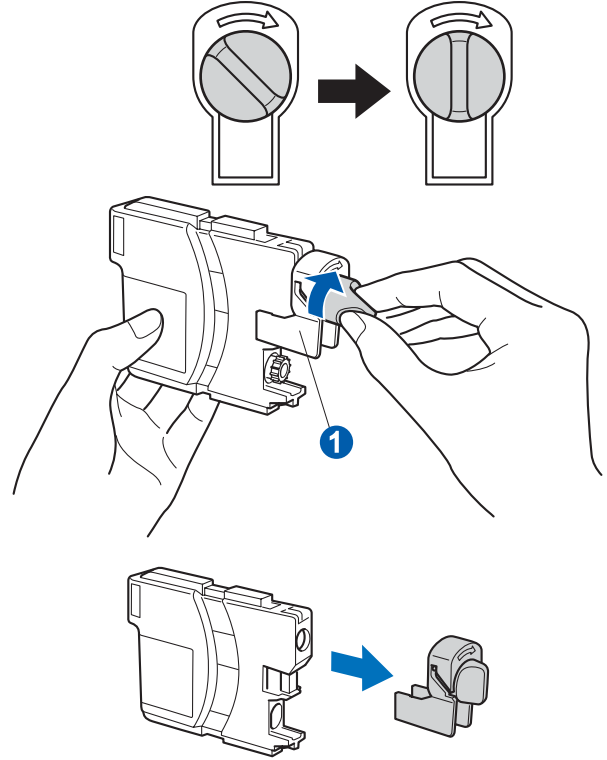


Not

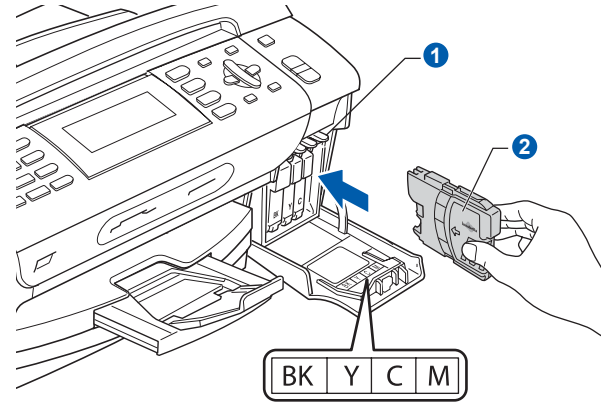
Yeşil koruyucu parçayı atmayın. Makineyi naklederken bu parçaya ihtiyacınız olacaktır.

- d** Mürekkep kartuşunu ambalajından çıkarın.

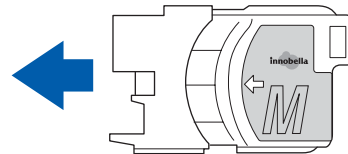
- e** Vakum contasını açmak için koruyucu sarı kapağın üzerindeki yeşil düğmeyi saat yönünde tık sesi duyuluncaya dek çevirin, ardından kapağı **1** çıkarın.



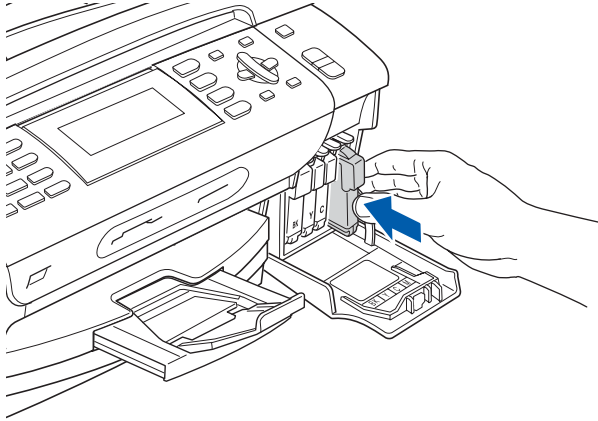
- f** Aşağıdaki şekilde gösterildiği gibi kartuş rengiyle **2** kol **1** renginin aynı olmasına dikkat edin.



- g** Her bir mürekkep kartuşunu etiket üzerindeki okla aynı yönde takın.



- h** Mürekkep kartuşunu tık sesi gelinceye dek ittirin. Tüm mürekkep kartuşları takıldıktan sonra mürekkep kartuşu kapağını kapatın.

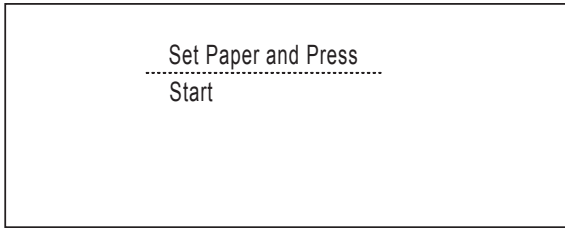


Not

Makine baskı için mürekkep kanalı sistemini hazırlayacaktır. Bu işlem yaklaşık dört dakika sürecektir. İşlem bitmeden makineyi kapatmayın.

5 Baskı kalitesini kontrol edin

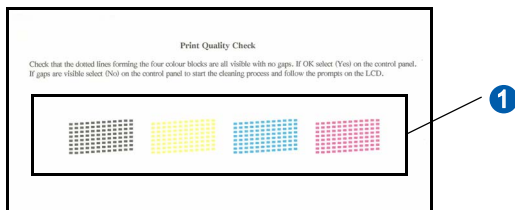
- a** Hazırlık işlemi tamamlandığında LCD ekranda aşağıdaki mesaj görüntülenir



(Kağıdı Ayarla ve Start'a Bas)

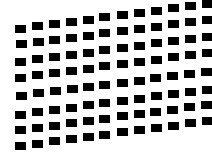
Colour Start (Renkli Başlat)'a basın.

- b** Sayfadaki dört adet renkli bloğun 1 kalitesini kontrol edin. (siyah/sarı/cyan/magenta)



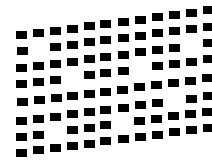
- c** Çizgilerin tümü net ve görülebilir durumdaysa tuş takımından **1** (Yes (Evet))'e basarak kalite kontrolünü bitirin.

OK (Tamam)

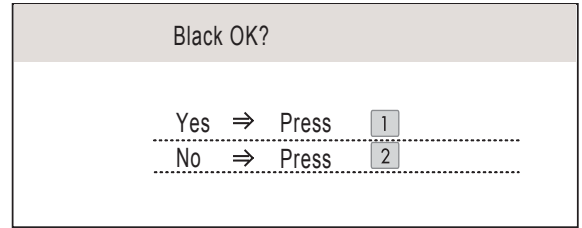


- Eksik kısa çizgiler varsa tuş takımından **2** (No (Hayır))'a basın ve **d**'ye gidin.

Kötü



- d** LCD ekranda siyah ve renkli baskı kalitesinin iyi olup olmadığı sorulur. Tuş takımından **1** (Yes (Evet)) veya **2** (No (Hayır))'a basın.

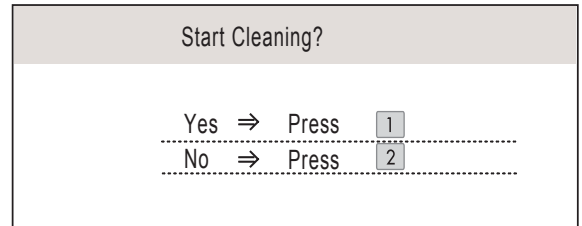


(Siyah iyi mi?)

(Evet → 1'e bas)

(Hayır → 2'e bas)

Siyah ve renkli için **1** (Yes (Evet)) veya **2** (No (Hayır))'a bastığınızda LCD ekranda şu mesaj görüntülenir:



(Temizlik başlat)

(Evet → 1'e bas)

(Hayır → 2'e bas)

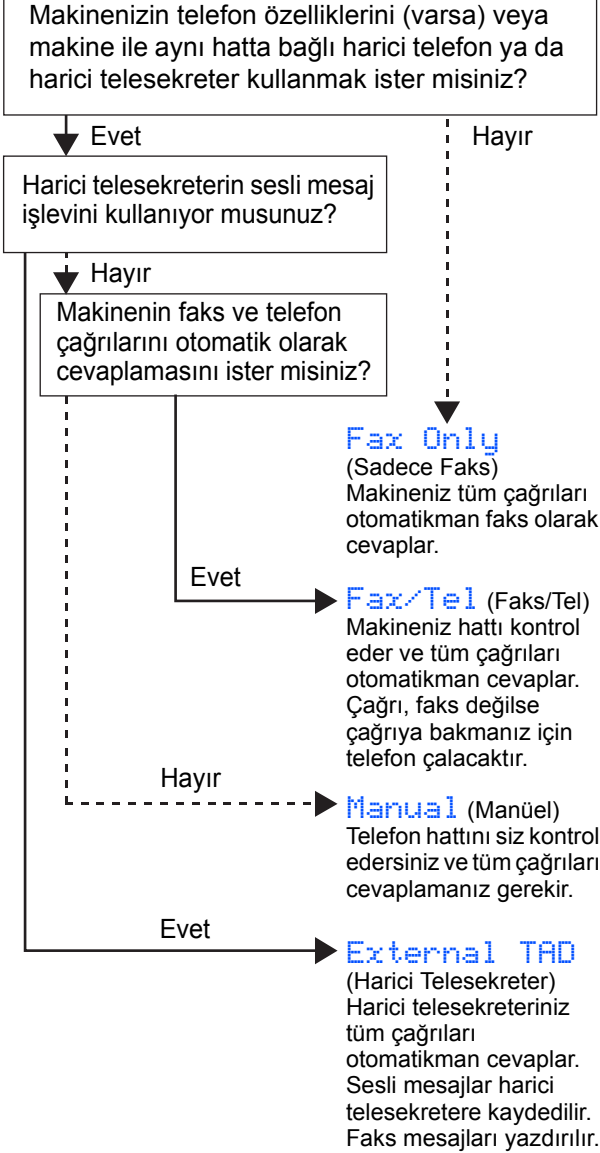
- e** **1** (Yes (Evet))'e basın, makine renkleri temizlemeye başlar.

- f** Temizleme tamamlandığında **Colour Start** (Renkli Başlat)'a basın. Makine, Baskı Kalitesi Kontrol Sayfasını yazdırmaya başlar. **b**'ye gidin.


6

Alma Modunu seçin

Dört tane alma modu mevcuttur: Fax Only (Sadece Faks), Fax/Tel (Faks/Tel), Manual (Manüel) ve External TAD (Harici Telesekreter).



- Menu** (Menü)'ye basın.
- ▲ veya ▼ tuşuna basarak **Initial Setup** (Başlangıç Ayarı)'nı seçin. **OK** (Tamam)'a basın.
- ▲ veya ▼ tuşuna basarak **Receive Mode** (Alma Modu)'nu seçin.
- ◀ veya ▶ tuşuna basarak alma modunu seçin. **OK** (Tamam)'a basın.
- Stop/Exit** (Durdur/Çık)'a basın.

 *Ayrıntılar için Kullanım Kılavuzunun 6. Kısmında yer alan Alma modlarının kullanılması kısmına bakınız.*

7

LCD kontrastını ayarlayın (gerekirse)

LCD'yi okumada zorluk çekiyorsanız kontrast ayarını değiştirmeyi deneyin.

- Menu** (Menü)'ye basın.
- ▲ veya ▼ tuşuna basarak **General Setup** (Genel Ayarlar)'ı seçin. **OK** (Tamam)'a basın.
- ▲ veya ▼ tuşuna basarak **LCD Settings** (LCD Ayarları)'nı seçin. **OK** (Tamam)'a basın.
- ▲ veya ▼ tuşuna basarak **LCD Contrast** (LCD Kontrastı)'nı seçin.
- ◀ veya ▶ tuşuna basarak **Light** (Açık), **Med** (Orta) ya da **Dark** (Koyu)'yu seçin. **OK** (Tamam)'a basın.
- Stop/Exit** (Durdur/Çık)'a basın.



Not

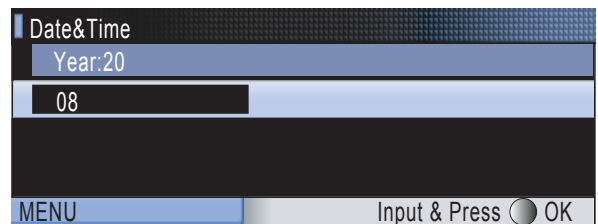
Ayrıca ekranın açısını kaldırarak ayarlayabilirsiniz.

8

Tarih ve saati ayarlayın

Makine tarih ve saati gösterir; istasyon kimliğini ayarladıysanız gönderdiğiniz faksa tarih ve saat eklenir.

- Menu** (Menü)'ye basın.
- ▲ veya ▼ tuşuna basarak **Initial Setup** (Başlangıç Ayarı)'nı seçin. **OK** (Tamam)'a basın.
- ▲ veya ▼ tuşuna basarak **Date&Time** (Tarih ve Saat)'i seçin. **OK** (Tamam)'a basın.
- Tuş takımını kullanarak yılın son iki rakamını girin ve **OK** (Tamam)'a basın.



(örneğin 2008 için **08** girin.)

- Ay ve Gün ile 24 saat formatlı Saat ve Dakika için bu işlemi tekrar edin.
- Stop/Exit** (Durdur/Çık)'a basın.

9

Kişisel bilgileri (istasyon kimliği) girin

Gönderdiğiniz tüm faks sayfalarına yazılması için adınızı ve faks numaranızı kaydetmelisiniz.

- a** **Menu** (Menü)'ye basın.
- b** ▲ veya ▼ tuşuna basarak `Initial Setup` (Başlangıç Ayarı)'ni seçin. **OK** (Tamam)'a basın.
- c** ▲ veya ▼ tuşuna basarak `Station ID` (İstasyon Kimliği)'ni seçin. **OK** (Tamam)'a basın.
- d** Tuş takımını kullanarak faks numaranızı (en fazla 20 rakam) girin ve **OK** (Tamam)'a basın. Uluslararası kodlar için "+" girmek üzere * tuşuna basın. Örneğin İngilterenin kodu olan "+44" girmek için *, 4, 4 tuşlarına basın ve arıandan numaranın geri kalan rakamlarını girin.
- e** Tuş takımını kullanarak adınızı (en fazla 20 karakter) girin ve **OK** (Tamam)'a basın.



Not

- Adınızı girmek için aşağıdaki şemaya bakın.
- Son karakterle aynı tuşta bulunan bir karakter girmeniz gerekiyorsa ► tuşuna basarak imleci sağa alın.
- Hatalı bir karakter girdiniz ve düzeltmek istiyorsanız imleci hatalı karakterin altına getirmek için ◀ veya ▶ tuşuna basın ve ardından **Clear/Back** (Sil/Geri)'ye basın.

Tuşa basın	Bir kere	İki kere	Üç kere	Dört kere
2	A	B	C	2
3	D	E	F	3
4	G	H	I	4
5	J	K	L	5
6	M	N	O	6
7	P	Q	R	S
8	T	U	V	8
9	W	X	Y	Z

- f** **Stop/Exit** (Durdur/Çık)'a basın.



Not

Hata yapmanız durumunda yeniden başlamak isterseniz **a**'ya gitmek için **Stop/Exit** (Durdur/Çık)'a basın.



Ayrıntılar için Kullanım Kılavuzunun Ek C'sinde yer alan Metin Girme kısmına bakınız.

10

Tonlu veya palslı çevirme modunu ayarlayın

Makineniz tonlu çevirme servisi için ayarlanmış olarak gelir. Çevirme servisiniz Palslı (döner) ise arama modunu değiştirmeniz gerekir.

- a** **Menu** (Menü)'ye basın.
- b** ▲ veya ▼ tuşuna basarak `Initial Setup` (Başlangıç Ayarı)'ni seçin. **OK** (Tamam)'a basın.
- c** ▲ veya ▼ tuşuna basarak `Tone/Pulse` (Ton/Pals)'ı seçin.
- d** ◀ veya ▶ tuşuna basarak `Pulse (Pals)` (veya `Tone (Ton)`)'ı seçin. **OK** (Tamam)'a basın.
- e** **Stop/Exit** (Durdur/Çık)'a basın.

11

Telefon hattı tipini ayarlayın

Faks göndermek ve almak için makineyi PBX veya ISDN kullanan bir hatta bağlıyorsanız aşağıdaki adımları tamamlayarak telefon hattı tipini buna göre değiştirmeniz gerekmektedir.

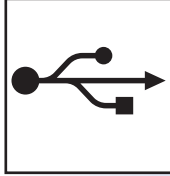
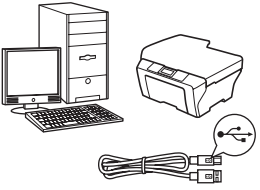
- a** **Menu** (Menü)'ye basın.
- b** ▲ veya ▼ tuşuna basarak `Initial Setup` (Başlangıç Ayarı)'ni seçin. **OK** (Tamam)'a basın.
- c** ▲ veya ▼ tuşuna basarak `Phone Line Set` (Telefon Hattı Ayarı)'ni seçin.
- d** ◀ veya ▶ tuşuna basarak `Normal`, `PBX` ya da `ISDN`'yi seçin. **OK** (Tamam)'a basın.
- e** **Stop/Exit** (Durdur/Çık)'a basın.

PBX ve AKTARMA

Makine başlangıçta, standart PSTN (Genel Telefon Şebekesi) hattına bağlanmasına imkan veren Normal seçeneğine ayarlanmıştır. Bununla birlikte ofislerin çoğunda merkezi telefon sistemi veya Özel Santral (PBX) kullanılmaktadır. Makineniz çoğu PBX tipine bağlanabilir. Makinenin yeniden çevirme özelliği sadece süreli yeniden çevirmeyi (TBR) destekler. TBR çoğu PBX sistemiyle çalışarak harici bir hatta erişmenizi veya çağrılarını başka bir paralel hatta aktarmanıza imkan verir. Bu özellik **Tel/R** tuşuna basıldığında çalışır.

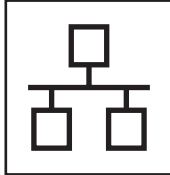
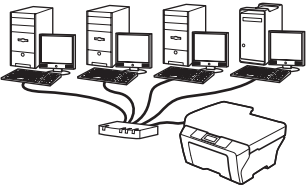
12

Bağlantı tipini seçin



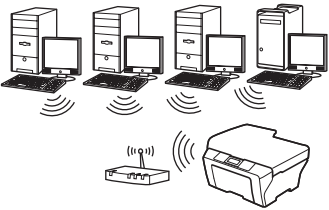
USB arayüz kablosu için

Windows[®], sayfa 10'a gidin
Macintosh[®], sayfa 14'e gidin



Kablolu Ağ için

Windows[®], sayfa 17'ye gidin
Macintosh[®], sayfa 22'ye gidin



Kablosuz Ağ için

Windows[®] ve Macintosh[®],
sayfa 25'e gidin

Windows[®]
USB
Macintosh[®]

Windows[®]
Kablolu Ağ
Macintosh[®]

Kablosuz Ağ



USB Arayüzü Kullanıcıları için (Windows® 2000 Professional/XP/XP Professional x64 Edition/ Windows Vista® için)

13

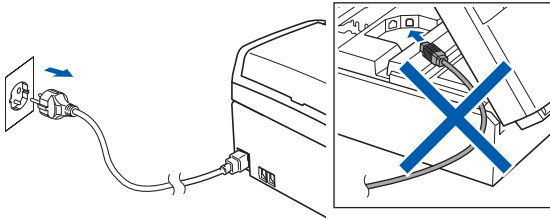
Kurmadan önce

- a** Bilgisayarınızın açık olduğundan ve oturumu Yönetici haklarıyla açtığınızdan emin olun.

ÖNEMLİ

- USB kablosunu henüz bağlamayın.
- Çalışan program varsa kapatın.
- Takılı hafıza kartı veya USB Flash bellek sürücüsü olmadığından emin olun.
- İşletim sisteminize bağlı olarak ekranlar değişebilir.
- Verilen CD-ROM, ScanSoft™ PaperPort™ 11SE'yi içerir. Bu yazılım Windows® 2000 (SP4 veya üstü), XP (SP2 veya üstü), XP Professional x64 Edition ve Windows Vista®'yı destekler. MFL-Pro Suite'i kurmadan önce en son Windows® Servis Paketi güncellemesini yapın.

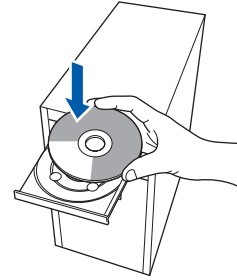
- b** Makinenin fişini prizden çekin ve bilgisayarla arasına arayüz kablosu bağladıysanız bu kabloyu çıkarın.



14

MFL-Pro Suite'i Kurun

- a** CD-ROM sürücünüze verilen CD-ROM'u takın. Model adı ekranı açılırsa makinenizi seçin. Dil ekranı açılırsa dilinizi seçin.



Not

Brother ekranı otomatik olarak görüntülenmezse **My Computer (Bilgisayarım) (Computer (Bilgisayar))'a gidin, CD-ROM simgesine çift tıklayın ve ardından start.exe'ye çift tıklayın.**

b

- CD-ROM ana menüsü görüntülenir. **Install MFL-Pro Suite (MFL-Pro Suite'i Kur)'a** tıklayın.



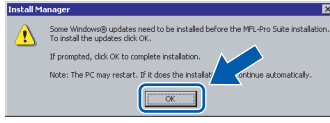


USB

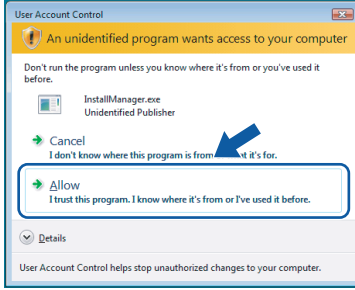
Windows®

Not

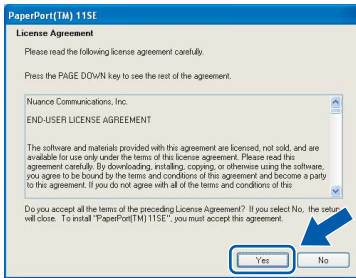
- Bu ekran açılırsa bilgisayarınızı yeniden başlatmak için **OK (Tamam)**'a tıklayın.



- Kurulum otomatik olarak devam etmezse CD-ROM'u çıkarıp yeniden takarak veya kök klasöründen **start.exe** programına çift tıklayarak ana menüyü yeniden açın ve MFL-Pro Suite'i kurmak için **b**'den devam edin.
- Windows Vista® için **User Account Control (Kullanıcı Hesabı Denetimi)** ekranı görüntülendiğinde **Allow (İzin Ver)**'e tıklayın.

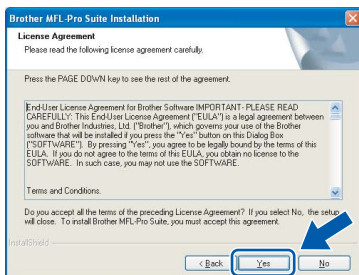


- ScanSoft™ PaperPort™ 11SE **License Agreement (Lisans Anlaşması)** penceresi açıldığında Yazılım **License Agreement (Lisans Anlaşması)**'ni kabul ediyorsanız **Yes (Evet)**'e tıklayın.



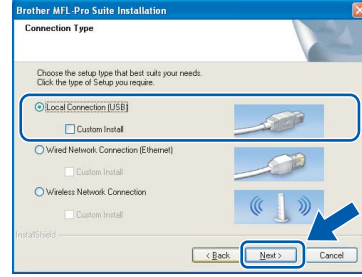
- ScanSoft™ PaperPort™ 11SE kurulumu otomatik olarak başlar ve MFL-Pro Suite kurulumu ile devam eder.

- Brother MFL-Pro Suite Software **License Agreement (Lisans Anlaşması)** penceresi açıldığında Yazılım **License Agreement (Lisans Anlaşması)**'ni kabul ediyorsanız **Yes (Evet)**'e tıklayın.



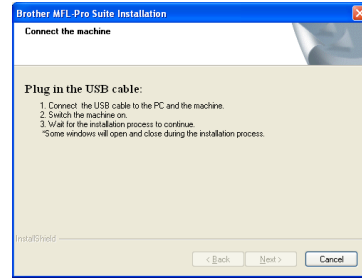
f

Local Connection (Yerel Bağlantı)'yı seçin ve ardından **Next (İleri)**'ye tıklayın. Kurulum devam eder.



g

Bu ekran açıldığında bir sonraki adıma geçin.



Windows®
USB
Macintosh®



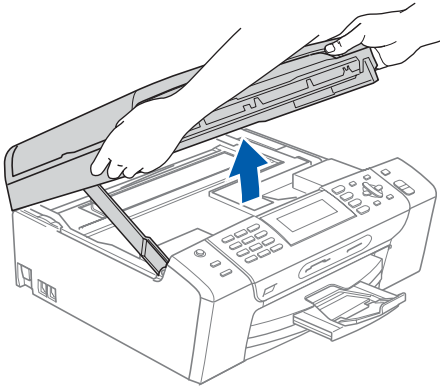
15


USB kablosunu bağlayın

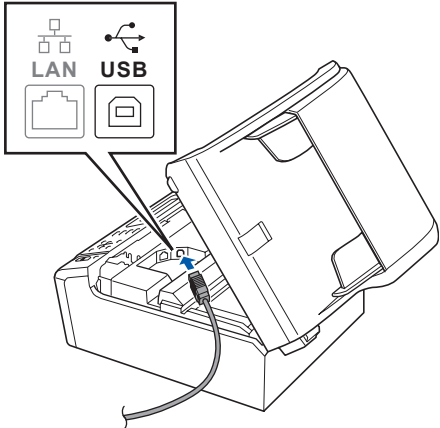
ÖNEMLİ

- Makineyi klavye veya elektrik beslemesi olmayan USB hub üzerindeki bir USB bağlantı noktasına bağlamayın.
- Makineyi doğrudan bilgisayarınıza bağlayın.

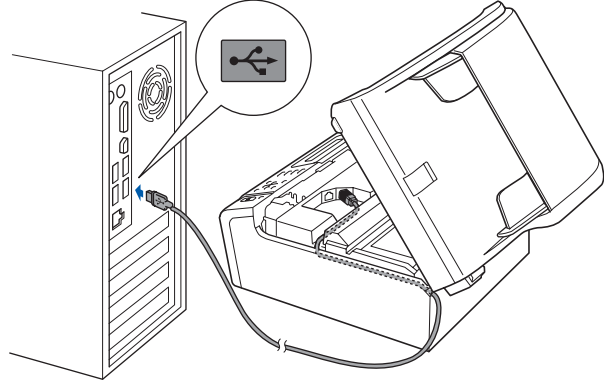
- a** Her iki elinizle makinenin her iki tarafındaki plastik tırnaklardan tutarak açık konumda sıkıca kilitleninceye kadar tarayıcı kapağını kaldırın.



- b** USB kablosunu  simgesi ile belirtilmiş olan USB yuvasına takın. USB yuvasını aşağıdaki şekilde gösterildiği gibi makinenin iç kısmında sağda bulabilirsiniz.



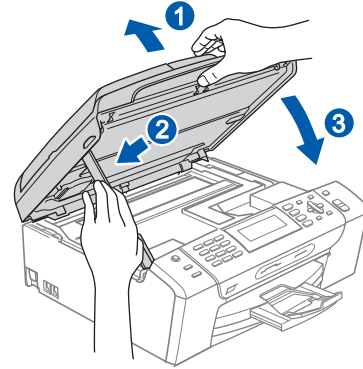
- c** USB kablosunu aşağıda gösterildiği gibi makinenin yanında ve arka kısmında yer alan kablo kanalından geçirin. Daha sonra kabloyu bilgisayarınıza bağlayın.



ÖNEMLİ

Hataya neden olabileceğinden dolayı kablunun kapağın kapanmasına engel olmadığından emin olun.

- d** Kilidi açmak için tarayıcı kapağını kaldırın ①. Tarayıcı kapağı desteğini hafifçe aşağı bastırın ② ve tarayıcı kapağını kapatın ③.

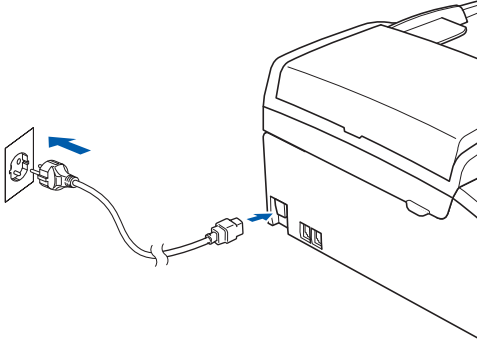




16

Elektrik kablosunu bağlayın

- a** Elektrik kablosunu bağlayın. Kurulum otomatik olarak devam edecektir. Kurulum ekranları birer birer görüntülenir.

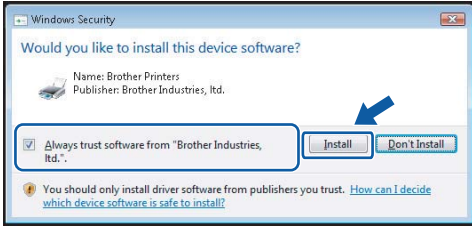


ÖNEMLİ

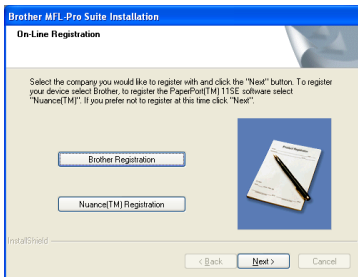
Kurulum sırasında ekranlardan hiçbirini iptal etmeyin. Tüm ekranların açılması birkaç saniye sürebilir.

Not

Windows Vista® için bu ekran açıldığında onay kutusunu işaretleyin ve kurulumu düzgün bir şekilde tamamlamak için **Install (Kur)**'a tıklayın.



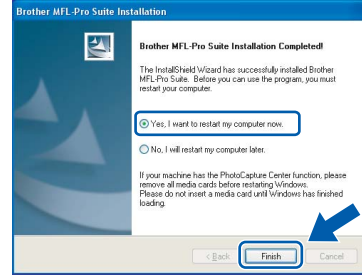
- b** **On-Line Registration (On-line Kayıt)** ekranı görüntülendiğinde seçiminizi yapın ve ekrandaki talimatları izleyin.



17

Bitirin ve yeniden başlatın

- a** Bilgisayarınızı yeniden başlatmak için **Finish (Son)**'a tıklayın. Bilgisayarınızı yeniden başlattıktan sonra oturumu yönetici haklarıyla açmanız gerekmektedir.



Not

Yazılım kurulumu sırasında bir hata mesajı görüntülenirse **Start (Başlat)/All Programs (Tüm Programlar)/Brother/MFC-XXXX (MFC-XXXX model adınızı gösterir) dizininde bulunan Installation Diagnostics (Kurulum Tanılama)**'yı çalıştırın.

Son

Kurulum tamamlandı.**Şimdi gidiniz**

Sayfa 38'de yer alan **İsteğe Bağlı Uygulamaları Kurun** kısmına geçin.



USB Arayüzü Kullanıcıları için (Mac OS® X 10.2.4 veya üst versiyonları için)

13 Kurmadan önce

- a** Makinenizin elektrik kaynağına bağlı olduğundan ve Macintosh® bilgisayarınızın açık olduğundan emin olun. Oturumu yönetici haklarıyla açmanız gerekmektedir.

ÖNEMLİ

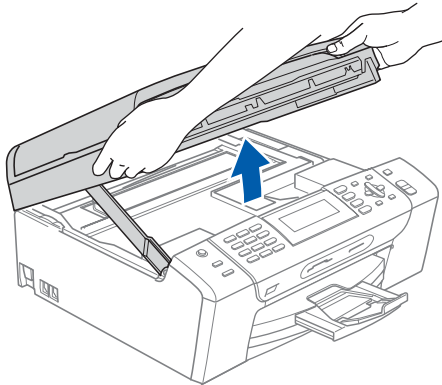
- Mac OS® X 10.2.0 ila 10.2.3 kullanıcıları için, Mac OS® X 10.2.4 veya üst sürümüne yükseltin. (Mac OS® X ile ilgili son bilgiler için bkz. <http://solutions.brother.com/>)
- Takılı hafıza kartı veya USB Flash bellek sürücüsü olmadığından emin olun.


14 USB kablosunu bağlayın

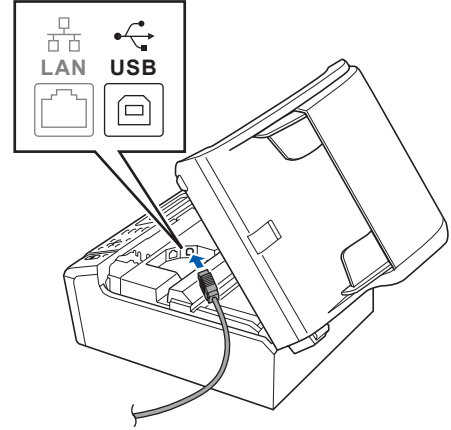
ÖNEMLİ

- Makineyi klavye veya elektrik beslemesi olmayan USB hub üzerindeki bir USB bağlantı noktasına bağlamayın.
- Makineyi doğrudan Macintosh® bilgisayarınıza bağlayın.

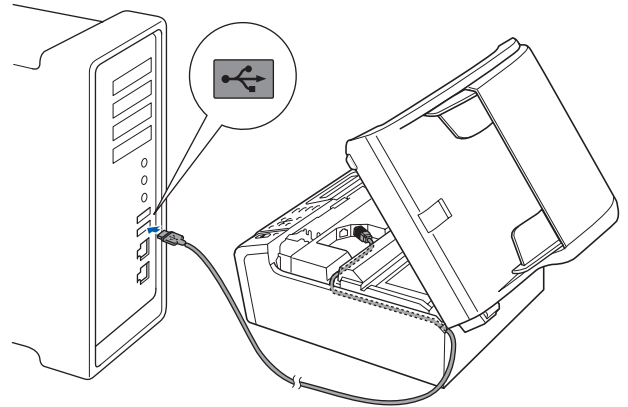
- a** Her iki elinizle makinenin her iki tarafındaki plastik tırnaklardan tutarak açık konumda sıkıca kilitlenceye kadar tarayıcı kapağını kaldırın.



- b** USB kablosunu  simgesi ile belirtilmiş olan USB yuvasına takın. USB yuvasını aşağıdaki şekilde gösterildiği gibi makinenin iç kısmında sağda bulabilirsiniz.



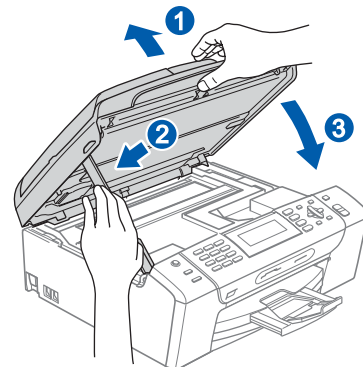
- c** USB kablosunu aşağıda gösterildiği gibi makinenin yanında ve arka kısmında yer alan kablo kanalından geçirin. Daha sonra kabloyu Macintosh® bilgisayarınıza bağlayın.



ÖNEMLİ

Hataya neden olabileceğinden dolayı kablunun kapağın kapanmasına engel olmadığından emin olun.

- d** Kilidi açmak için tarayıcı kapağını kaldırın **1**. Tarayıcı kapağı desteğini hafifçe aşağı bastırın **2** ve tarayıcı kapağını kapatın **3**.



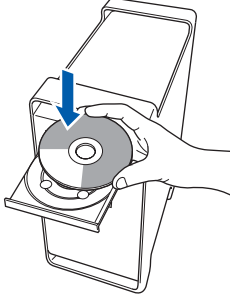


USB

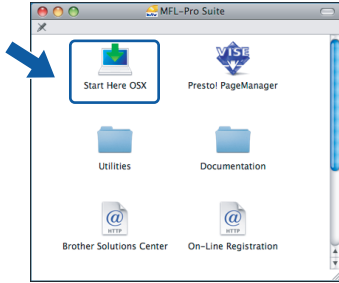
Macintosh®

15 MFL-Pro Suite'i Kurun

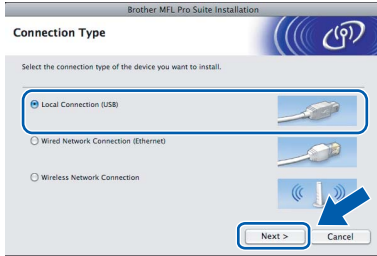
a CD-ROM sürücünüze verilen CD-ROM'u takın.



b Kurmak için **Start Here OSX** simgesine çift tıklayın.



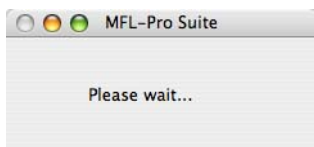
c **Local Connection (Yerel Bağlantı)**'yi seçin ve ardından **Next (İleri)**'ye tıklayın. Ekrandaki talimatları izleyin.



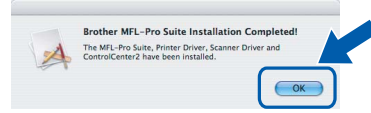
Not

Lütfen bekleyin, yazılım kurulumu birkaç saniye sürebilir. Kurulmdan sonra yazılım kurulumunu tamamlamak için **Restart (Yeniden Başlat)**'a tıklayın.

d Brother yazılımı Brother aygıtını arayacaktır. Bu süre zarfında aşağıdaki ekran görüntülenecektir:

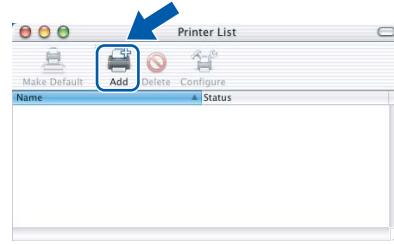


e Bu ekran açıldığında **OK (Tamam)**'a tıklayın.

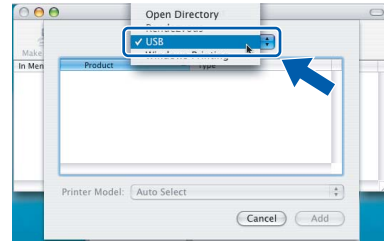


OK! Mac OS® X 10.3.x veya üstü sürümler için, MFL-Pro Suite kurulumu tamamlanmıştır. Sayfa 16'da yer alan adım **16'e** gidin.

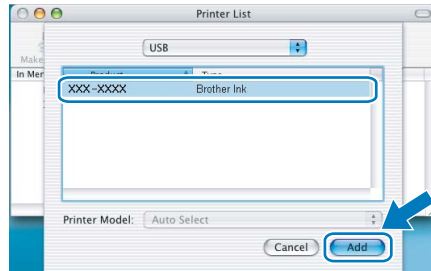
f Mac OS® X 10.2.4 - 10.2.8 kullanıcıları için, **Add (Ekle)**'ye tıklayın.



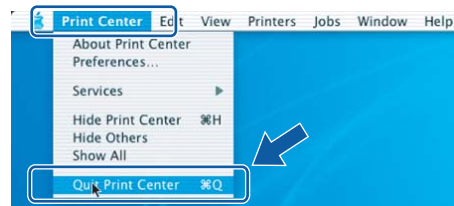
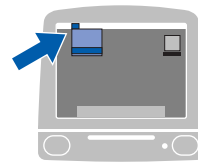
g USB'yi seçin.



h **XXX-XXXX (XXX-XXXX model adınızdır)**'i seçin ve ardından **Add (Ekle)**'ye tıklayın.



i **Print Center (Baskı Merkezi)**'ne ve ardından **Quit Print Center (Baskı Merkezinden Çık)**'a tıklayın.



OK! MFL-Pro Suite kurulumu tamamlandı. Sayfa 16'da yer alan adım **16'e** gidin.

Windows®
USB
Macintosh®

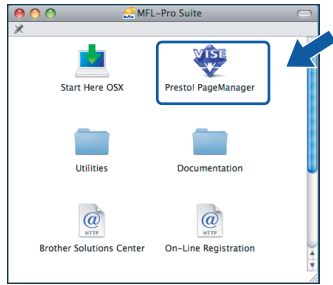


16 Presto!® PageManager®'ı Kurun

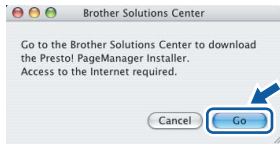
Presto!® PageManager® kurulduğunda Brother ControlCenter2'ye OCR kabiliyeti kazandırılır.

Presto!® PageManager® ile fotoğraf ve dokümanlarınızı kolayca tarayabilir, paylaşabilir ve düzenleyebilirsiniz.

- a** Presto! PageManager simgesine çift tıklayın ve ekrandaki talimatları izleyin.

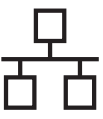


Mac OS® X 10.2.4 - 10.3.8 kullanıcıları için, bu ekran açıldığında Brother Solutions Center (Brother Çözüm Merkezi) web sitesinden yazılımı indirmek için **Go** (Git)'e tıklayın.



Son

Kurulum tamamlandı.



Kablolu Ağ Arayüzü Kullanıcıları için (Windows® 2000 Professional/XP/XP Professional x64 Edition/ Windows Vista® için)

13 Kurmadan önce

- a** Bilgisayarınızın açık olduğundan ve oturumu Yönetici haklarıyla açtığınızdan emin olun.

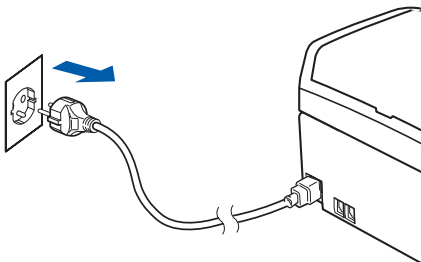
ÖNEMLİ

- Çalışan program varsa kapatın.
- Takılı hafıza kartı veya USB Flash bellek sürücüsü olmadığından emin olun.
- İşletim sisteminize bağlı olarak ekranlar değişebilir.
- Verilen CD-ROM, ScanSoft™ PaperPort™ 11SE'yi içerir. Bu yazılım Windows® 2000 (SP4 veya üstü), XP (SP2 veya üstü), XP Professional x64 Edition ve Windows Vista®'yı destekler. MFL-Pro Suite'i kurmadan önce en son Windows® Servis Paketi güncellemesini yapın.

ÖNEMLİ

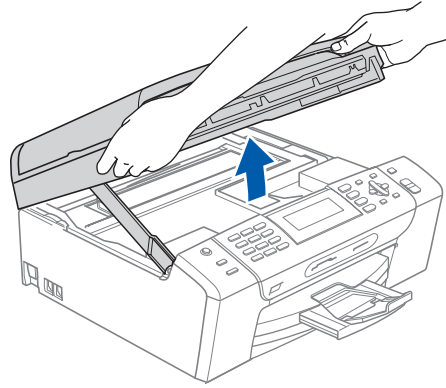
Kurulum öncesi kişisel güvenlik duvarı yazılımı (Windows® Güvenlik Duvarı hariç), casus yazılıma karşı koruma yazılımı veya antivirüs uygulamaları kullanıyorsanız geçici olarak bunları devreden çıkarın.


- b** Makinenin fişini prizden çekin.

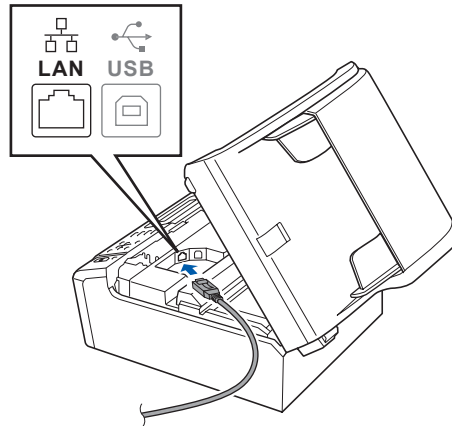


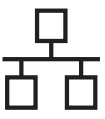
14 Ağ kablosunu bağlayın

- a** Her iki elinizle makinenin her iki tarafındaki plastik tırnaklardan tutarak açık konumda sıkıca kilitleninceye kadar tarayıcı kapağını kaldırın.

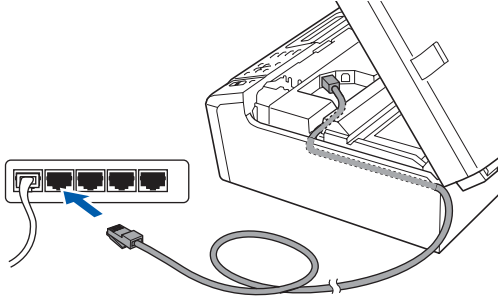


- b** Ağ kablosunu  simgesi ile belirtilmiş olan LAN yuvasına takın. LAN yuvasını aşağıdaki şekilde gösterildiği gibi makinenin iç kısmında solda bulabilirsiniz.





- c** LAN kablosunu aşağıda gösterildiği gibi makinenin yanında ve arka kısmında yer alan kablo kanalından geçirin. Daha sonra kabloyu ağınıza bağlayın.



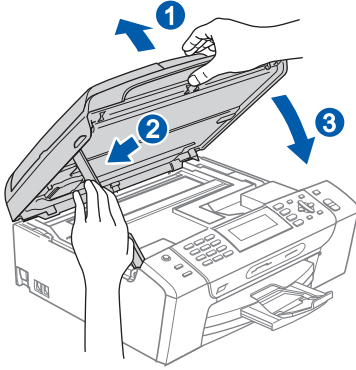
Not

USB ve LAN kablolarının her ikisi de kullanılıyorsa her iki kabloyu da kanalın içinden biri diğerinin üzerine gelecek şekilde geçirin.

ÖNEMLİ

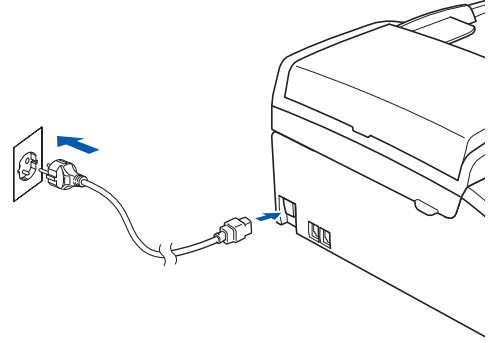
Hataya neden olabileceğinden dolayı kablunun kapağın kapanmasına engel olmadığından emin olun.

- d** Kilidi açmak için tarayıcı kapağını kaldırın ①. Tarayıcı kapağı desteğini hafifçe aşağı bastırın ② ve tarayıcı kapağını kapatın ③.



15 Elektrik kablosunu bağlayın

- a** Elektrik kablosunu bağlayın.



ÖNEMLİ

Daha önceden makinenizi kablosuz ağ için ayarladıysanız ve şimdi kablolu ağ için ayarlamak istiyorsanız makinenin Network I/F (Ağ Arayüzü) ayarının Wired LAN (Kablolu LAN) olarak ayarlandığını kontrol etmelisiniz. Bu ayarla birlikte kablosuz ağ arayüzü etkisiz hale gelir.

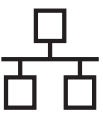
Makinenizde Menu (Menü)'ye basın.

▲ veya ▼ tuşuna basarak Network (Ağ)'i seçin ve OK (Tamam)'a basın.

▲ veya ▼ tuşuna basarak Network I/F (Ağ Arayüzü)'nü seçin ve OK (Tamam)'a basın.

▲ veya ▼ tuşuna basarak Wired LAN (Kablolu LAN)'i seçin ve OK (Tamam)'a basın.

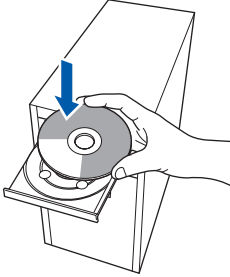
Stop/Exit (Durdur/Çık)'a basın.



16

MFL-Pro Suite'i Kurun

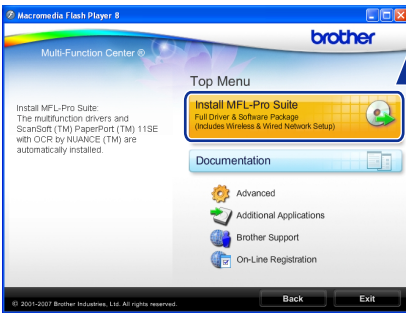
- a** CD-ROM sürücünüze verilen CD-ROM'u takın. Model adı ekranı açılırsa makinenizi seçin. Dil ekranı açılırsa dilinizi seçin.



Not

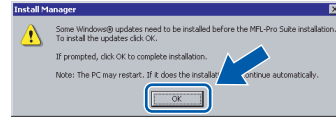
Brother ekranı otomatik olarak görüntülenmezse **My Computer (Bilgisayarım) (Computer (Bilgisayar))**'a gidin, CD-ROM simgesine çift tıklayın ve ardından **start.exe**'ye çift tıklayın.

- b** CD-ROM ana menüsü görüntülenir. **Install MFL-Pro Suite (MFL-Pro Suite'i Kur)**'a tıklayın.

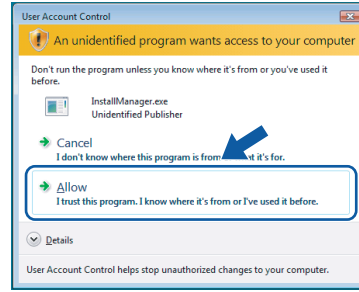


Not

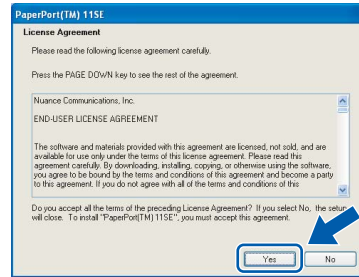
- c** Bu ekran açılırsa bilgisayarınızı yeniden başlatmak için **OK (Tamam)**'a tıklayın.



- d** Kurulum otomatik olarak devam etmezse CD-ROM'u çıkarıp yeniden takarak veya kök klasöründen **start.exe** programına çift tıklayarak ana menüyü yeniden açın ve MFL-Pro Suite'i kurmak için **b**'den devam edin.
- e** Windows Vista® için **User Account Control (Kullanıcı Hesabı Denetimi)** ekranı görüntülendiğinde **Allow (İzin Ver)**'e tıklayın.

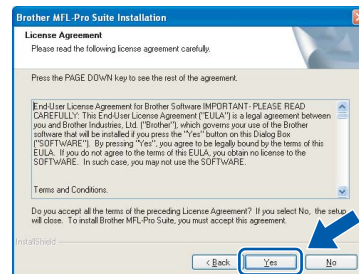


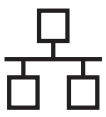
- c** ScanSoft™ PaperPort™ 11SE License Agreement (Lisans Anlaşması) penceresi açıldığında Yazılım **License Agreement (Lisans Anlaşması)**'ni kabul ediyorsanız **Yes (Evet)**'e tıklayın.



- d** ScanSoft™ PaperPort™ 11SE kurulumu otomatik olarak başlar ve MFL-Pro Suite kurulumu ile devam eder.

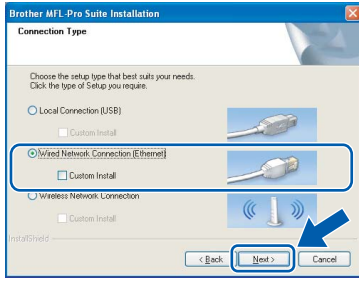
- e** Brother MFL-Pro Suite Software **License Agreement (Lisans Anlaşması)** penceresi açıldığında Yazılım **License Agreement (Lisans Anlaşması)**'ni kabul ediyorsanız **Yes (Evet)**'e tıklayın.





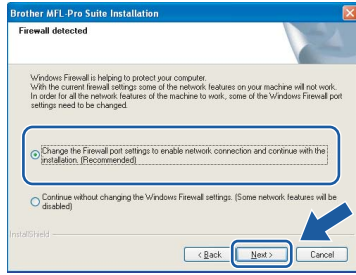
f

Wired Network Connection (Kablolu Ağ Bağlantısı)'nı seçin ve ardından **Next** (İleri)'ye tıklayın.

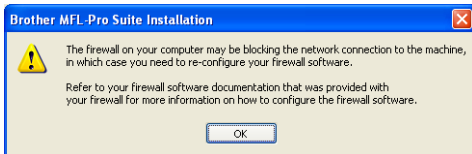


g

Windows® XP SP2/Windows Vista® kullanıcıları için bu ekran açıldığında **Change the Firewall port settings to enable network connection and continue with the installation. (Recommended)** (Ağ bağlantısını etkinleştirmek ve kurulumu devam etmek için Güvenlik Duvarı bağlantı noktası ayarlarını değiştir. (Önerilen))'i seçin ve **Next** (İleri)'ye tıklayın.



Windows® Güvenlik Duvarı haricinde bir güvenlik duvarı kullanıyorsanız veya Windows® Güvenlik Duvarı kapalıysa bu ekran görüntülenebilir.



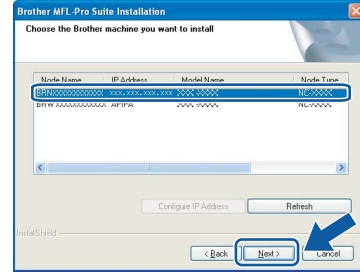
Aşağıdaki ağ bağlantı noktalarını eklemeye ilgili bilgi için güvenlik duvarı yazılımınız ile verilen kullanım kılavuzuna bakınız.

- Ağdan tarama için UDP bağlantı noktası 54925'i ekleyin.
- Ağdan PC-Faks alımı için UDP bağlantı noktası 54926'yı ekleyin.
- Ağ bağlantısı ile hala sorun yaşıyorsanız UDP bağlantı noktası 137'yi ekleyin.



Not

- Makineniz ağ için yapılandırıldıysa listeden makineyi seçin ve ardından **Next** (İleri)'ye tıklayın. Ağ bağlı sadece bir makine varsa bu pencere açılmaz ve makine otomatik olarak seçilir.



Makineniz **IP Address** (IP Adresi) alanında **APIPA** (Otomatik IP) gösterirse **Configure IP Address** (IP Adresini Yapılandır)'a tıklayın ve makineniz için ağınıza uygun olan IP adresini girin.

- Makine, ağınıza kullanılmak üzere henüz yapılandırılmadıysa aşağıdaki ekran açılır.



OK (Tamam)'a basın.

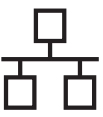
Configure IP Address (IP Adresini Yapılandır) penceresi görüntülenir. Ekrandaki talimatları izleyerek makineniz için ağınıza uygun olan IP adresini girin.

h

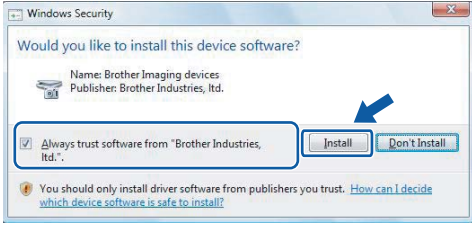
Brother sürücülerinin kurulumu otomatik olarak başlar. Kurulum ekranları birer birer görüntülenir.

ÖNEMLİ

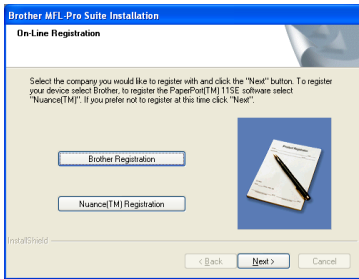
Kurulum sırasında ekranlardan hiçbirini iptal etmeyin. Tüm ekranların açılması birkaç saniye sürebilir.



Not
Windows Vista® için bu ekran açıldığında onay kutusunu işaretleyin ve kurulumu düzgün bir şekilde tamamlamak için **Install (Kur)**'a tıklayın.



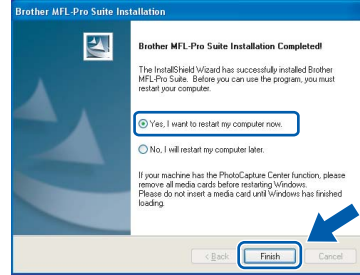
i **On-Line Registration (On-line Kayıt)** ekranı görüntülendiğinde seçiminizi yapın ve ekrandaki talimatları izleyin.



17

Bitirin ve yeniden başlatın

a Bilgisayarınızı yeniden başlatmak için **Finish (Son)**'a tıklayın. Bilgisayarınızı yeniden başlattıktan sonra oturumu yönetici haklarıyla açmanız gerekmektedir.



Not
Yazılım kurulumu sırasında bir hata mesajı görüntülenirse **Start (Başlat)/All Programs (Tüm Programlar)/Brother/MFC-XXXX (MFC-XXXX model adınızı gösterir)** dizininde bulunan **Installation Diagnostics (Kurulum Tanılama)**'yi çalıştırın.

18

Başka bilgisayarlara MFL-Pro Suite'i kurun (gerekirse)

Makinenizi ağ üzerindeki birden fazla bilgisayarla birlikte kullanmak isterseniz MFL-Pro Suite'i her bilgisayara kurun. Sayfa 19'da yer alan adım **16**'ya gidin. Ayrıca kurulum öncesinde sayfa 17'de yer alan adım **13-a**'ya bakın.



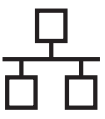
Not
Bu ürün en fazla 2 kullanıcı için bilgisayar lisansı içerir.
Bu lisans ScanSoft™ PaperPort™ 11SE dahil olmak üzere MFL-Pro Suite'in ağ üzerinde en fazla 2 bilgisayara kurulmasını destekler.
ScanSoft™ PaperPort™ 11SE'yi 2'den daha fazla bilgisayara kurmak isterseniz lütfen ilave 5 kullanıcı için birden fazla bilgisayar lisans anlaşması olan Brother NL-5 paketini satın alın. NL-5 paketini satın almak için Brother bayiiinize başvurun.

Son

Kurulum tamamlandı.

Şimdi gidiniz

Sayfa 38'de yer alan **İsteğe Bağlı Uygulamaları Kurun** kısmına geçin.



Kablolu Ağ Arayüzü Kullanıcıları için (Mac OS® X 10.2.4 veya üst versiyonları için)

13 Kurmadan önce

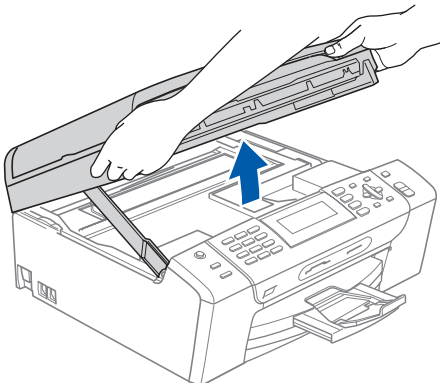
- a** Makinenizin elektrik kaynağına bağlı olduğundan ve Macintosh® bilgisayarınızın açık olduğundan emin olun. Oturumu yönetici haklarıyla açmanız gerekmektedir.


ÖNEMLİ

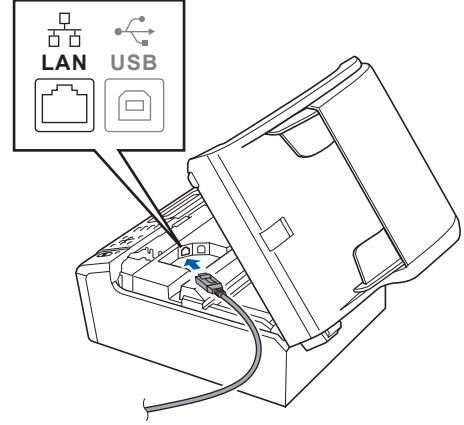
- Mac OS® X 10.2.0 ila 10.2.3 kullanıcıları için, Mac OS® X 10.2.4 veya üst sürümüne yükseltin. (Mac OS® X ile ilgili son bilgiler için bkz. <http://solutions.brother.com/>)
- Takılı hafıza kartı veya USB Flash bellek sürücüsü olmadığından emin olun.
- Daha önceden makinenizi kablosuz ağ için ayarladıysanız ve şimdi kablolu ağ için ayarlamak istiyorsanız makinenin Network I/F (Ağ Arayüzü) ayarının Wired LAN (Kablolu LAN) olarak ayarlandığını kontrol etmelisiniz. Bu ayarla birlikte kablosuz ağ arayüzü etkisiz hale gelir. Makinenizde Menu (Menü)'ye basın. ▲ veya ▼ tuşuna basarak Network (Ağ)'i seçin ve OK (Tamam)'a basın. ▲ veya ▼ tuşuna basarak Network I/F (Ağ Arayüzü)'nü seçin ve OK (Tamam)'a basın. ▲ veya ▼ tuşuna basarak Wired LAN (Kablolu LAN)'i seçin ve OK (Tamam)'a basın. Stop/Exit (Durdur/Çık)'a basın.

14 Ağ kablosunu bağlayın

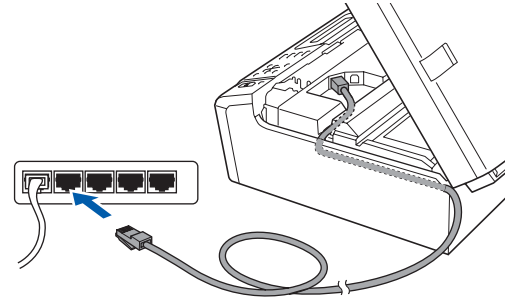
- a** Her iki elinizle makinenin her iki tarafındaki plastik tırnaklardan tutarak açık konumda sıkıca kilitleninceye kadar tarayıcı kapağını kaldırın.



- b** Ağ kablosunu  simgesi ile belirtilmiş olan LAN yuvasına takın. LAN yuvasını aşağıdaki şekilde gösterildiği gibi makinenin iç kısmında solda bulabilirsiniz.



- c** LAN kablosunu aşağıda gösterildiği gibi makinenin yanında ve arka kısmında yer alan kablo kanalından geçirin. Daha sonra kabloyu ağınıza bağlayın.



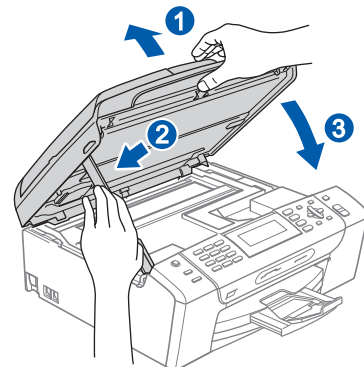
ÖNEMLİ

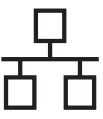
Hataya neden olabileceğinden dolayı kablunun kapağın kapanmasına engel olmadığından emin olun.

Not

USB ve LAN kablolarının her ikisi de kullanılıyorsa her iki kabloyu da kanalın içinden biri diğerinin üzerine gelecek şekilde geçirin.

- d** Kilidi açmak için tarayıcı kapağını kaldırın ①. Tarayıcı kapağı desteğini hafifçe aşağı bastırın ② ve tarayıcı kapağını kapatın ③.

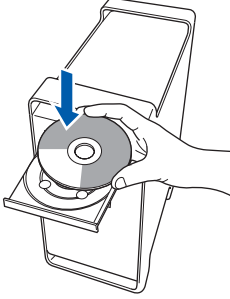




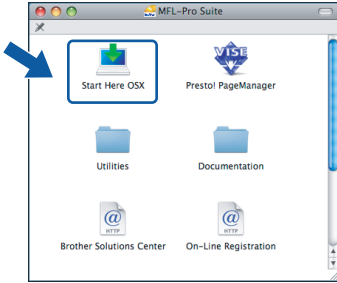
15

MFL-Pro Suite'i Kurun

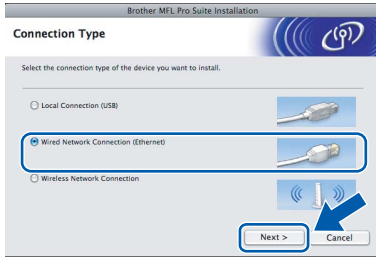
- a** CD-ROM sürücünüze verilen CD-ROM'u takın.



- b** Kurmak için **Start Here OSX** simgesine çift tıklayın.



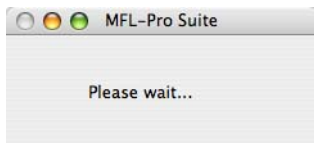
- c** **Wired Network Connection** (Kablolu Ağ Bağlantı)'nı seçin ve ardından **Next** (İleri)'ye tıklayın. Ekrandaki talimatları izleyin.



Not

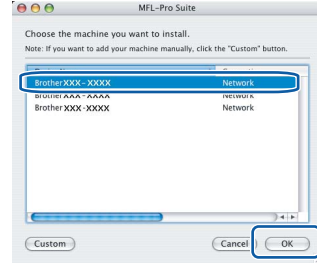
Lütfen bekleyin, yazılım kurulumu birkaç saniye sürebilir. Kurulumdan sonra yazılım kurulumunu tamamlamak için **Restart** (Yeniden Başlat)'a tıklayın.

- d** Brother yazılımı Brother aygıtını arayacaktır. Bu süre zarfında aşağıdaki ekran görüntülenecektir:



Not

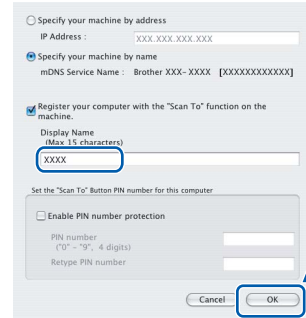
- Makinanız ağ için yapılandırıldıysa listeden makineyi seçin ve ardından **OK (Tamam)**'a tıklayın. Ağ bağlı sadece bir makine varsa bu pencere açılmaz ve makine otomatik olarak seçilir. **e**'ye gidin.



- Bu ekran açılırsa **OK (Tamam)**'a tıklayın.



Macintosh® bilgisayarınızdan **Display Name** (Görüntüleme Adı) alanına en fazla 15 karakter uzunluğunda bir ad girin ve **OK (Tamam)**'a tıklayın. **e**'ye gidin.

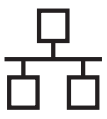


- Ağ üzerinde tarama yapmak üzere makinenin **Scan (Tara)** tuşunu kullanmak istiyorsanız **Register your computer with the "Scan To" function on the machine** (Bilgisayarınızı makinedeki "-e tara" işleviyle kaydet) onay kutusunu işaretleyin.
- Scan (Tara)** tuşuna basıp bir tarama seçeneği seçtiğinizde makinenin LCD ekranında girdiğiniz ad görüntülenir. (Daha fazla bilgi için CD-ROM'daki **Software User's Guide** (Yazılım Kullanıcı Kılavuzu)'nda bulunan **Ağdan Tarama** kısmına bakın.)

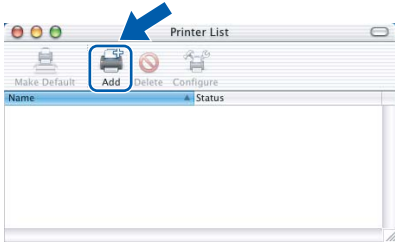
- e** Bu ekran açıldığında **OK (Tamam)**'a tıklayın.



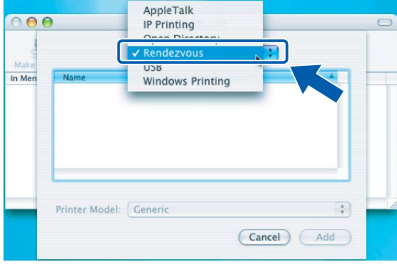
Mac OS® X 10.3.x veya üstü sürümler için, MFL-Pro Suite kurulumu tamamlanmıştır. Sayfa 24'de yer alan adım 16'ya gidin.



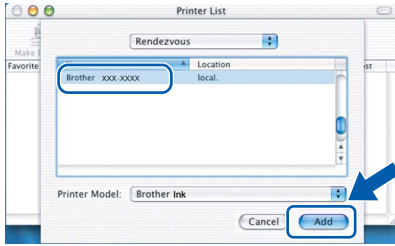
- f** Mac OS® X 10.2.4 - 10.2.8 kullanıcıları için, **Add (Ekle)**'ye tıklayın.



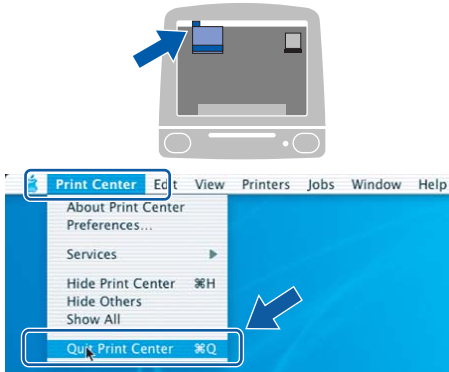
- g** Aşağıda gösterilen seçimi yapın.



- h** **XXX-XXXX** (XXX-XXXX model adınızdır)'ı seçin ve ardından **Add (Ekle)**'ye tıklayın.



- i** **Print Center** (Baskı Merkezi)'ne ve ardından **Quit Print Center** (Baskı Merkezinden Çık)'a tıklayın.

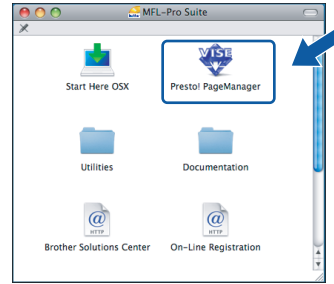


- OK!** MFL-Pro Suite kurulumu tamamlandı. Sayfa 24'de yer alan adım 16'ya gidin.

16 Presto!® PageManager®'ı Kurun

Presto!® PageManager® kurulduğunda Brother ControlCenter2'ye OCR kabiliyeti kazandırılır. Presto!® PageManager® ile fotoğraf ve dokümanlarınızı kolayca tarayabilir, paylaşabilir ve düzenleyebilirsiniz.

- a** **Presto! PageManager** simgesine çift tıklayın ve ekrandaki talimatları izleyin.



Mac OS® X 10.2.4 - 10.3.8 kullanıcıları için, bu ekran açıldığında Brother Solutions Center (Brother Çözüm Merkezi) web sitesinden yazılımı indirmek için **Go (Git)**'e tıklayın.



17 Başka bilgisayarlara MFL-Pro Suite'i kurun (gerekirse)

Makinenizi ağ üzerindeki birden fazla bilgisayarla birlikte kullanmak isterseniz MFL-Pro Suite'i her bilgisayara kurun. Sayfa 23'de yer alan adım 15'e gidin. Ayrıca kurulum öncesinde sayfa 22'de yer alan adım 13-a'ya bakın.

Son

Kurulum tamamlandı.



Kablosuz Ağ Arayüzü Kullanıcıları İçin

13 Başlamadan önce

Ağ erişim noktanızla (yönlendirici) iletişim kurmak için önce makinenizin kablosuz ağ ayarlarını yapılandırmanız gerekir. Makine, ağ erişim noktanızla (yönlendirici) iletişim kurmak üzere yapılandırıldıktan sonra, ağınızdaki bilgisayarlar makineye erişebilecektir. Makineyi bu bilgisayarlardan kullanmak için sürücülerini ve yazılımını kurmanız gerekecektir. Aşağıdaki adımlar yapılandırma ve kurulum süreci boyunca size rehberlik edecektir.

Normal gündelik baskıda optimum sonuçlar elde etmek için Brother marka makineyi ağ erişim noktasına (yönlendirici) mümkün olduğu kadar yakın ve arada en az engel olacak şekilde yerleştirin. İki aygıt arasındaki büyük eşyalar ve duvarlar ile diğer elektronik cihazlardan kaynaklanan parazit, dokümanınızın veri aktarım hızını etkileyebilir.

Brother MFC-490CW hem kablolu hem de kablosuz ağda kullanılabilmesine rağmen tek seferde yalnızca bağlantı yöntemlerinde biri kullanılabilir.

ÖNEMLİ

Daha önceden makinenizin kablosuz ağ ayarlarını yapılandırdıysanız kablosuz ayarlarını yeniden yapılandırmadan önce ağ (LAN) ayarlarını sıfırlamanız gerekir.
Makinenizde Menu (Menü)'ye basın. ▲ veya ▼ tuşuna basarak Network (Ağ)'ı seçin ve OK (Tamam)'a basın.
▲ veya ▼ tuşuna basarak Factory Reset (Fabrika Ayarlarına Döndür)'ü seçin ve ardından OK (Tamam)'a basın.
Değişiklikleri kabul etmek için 1'e iki kez basarak Yes (Evet)'i seçin.

Not

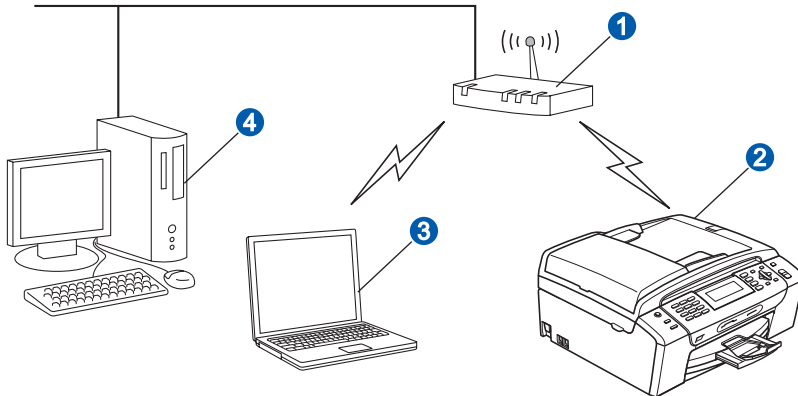
Aşağıdaki talimatlar alt yapı modu içindir.

Makinenizi herhangi bir başka kablosuz ortamda ayarlama ile ilgili talimatları CD-ROM'daki Ağ Kullanım Kılavuzunda bulabilirsiniz.

Aşağıdaki talimatları kullanarak Ağ Kullanım Kılavuzunu görüntüleyebilirsiniz.

- 1 Bilgisayarınızı/Macintosh® bilgisayarınızı açın. CD-ROM sürücünüze Brother CD-ROM'unu takın. Windows® için:
- 2 Modelinizi ve dili seçin. CD-ROM ana menüsü görüntülenir.
- 3 **Documentation** (Dokümantasyon)'a ve ardından **HTML documents** (HTML dokümanları)'na tıklayın. Macintosh® için:
- 2 **Documentation** (Dokümantasyon)'a çift tıklayın ve ardından dil klasörünüze çift tıklayın.
- 3 **top.html** dosyasına çift tıklayın.

Alt Yapı Modu



- 1 Erişim Noktası (yönlendirici)
- 2 Kablosuz Ağ makinesi (makineniz)
- 3 Erişim noktasına bağlı kablosuz bağlantısı olan bilgisayar
- 4 Erişim noktasına bağlı kablolu bilgisayar



14

Ağ ortamınızı onaylayın (Alt Yapı Modu)

Aşağıdaki talimatlar Brother marka makinenizi kablosuz ağ ortamına kurmak için iki yöntem sunmaktadır. Her iki yöntem de IP adreslerini atamak için DHCP kullanan kablosuz yönlendirici veya erişim noktası kullanan alt yapı modu içindir. Bir yapılandırma yöntemi seçin ve belirtilen sayfaya gidin.

- a** Kablosuz yönlendirici/erişim noktanız SecureEasySetup™, Wi-Fi Protected Setup™ veya AOSS™'i desteklemiyorsa erişim noktası veya kablosuz yönlendiricinizin kablosuz ağ ayarlarını yazın.

ÖNEMLİ

Bu bilgiyi bilmiyorsanız (Ağ Adı, WEP anahtarı veya WPA2-PSK (Ön Paylaşımlı Anahtar)) kablosuz kurulumu devam edemezsiniz. Erişim noktası veya kablosuz yönlendiricinizin ile verilen dokümanlara bakınız, yönlendirici üreticisine veya sistem yöneticinize başvurun.

SSID (Servis Ayarlama Kimliği veya Ağ adı)

Doğrulama (Açık Sistem veya Paylaşımlı Anahtar)/Şifreleme Türü (Yok veya WEP)
WEP Anahtarı (gerekirse) ¹

WPA/WPA2-PSK Şifreleme türü (TKIP veya AES) (gerekirse) ²
WPA/WPA2-PSK (Ön Paylaşımlı Anahtar) (gerekirse) ²

- ¹ WEP anahtarı, 64-bit şifreli ağlar veya 128-bit şifreli ağlar içindir ve hem rakam hem de harf içerebilir. Bu bilgileri bilmiyorsanız erişim noktası veya kablosuz yönlendiricinizin ile verilen dokümanlara bakınız. Bu anahtar, ASCII veya HEXADECIMAL formatında girilmesi gereken 64-bit veya 128-bitlik bir değerdir.

Örneğin:

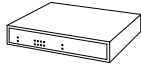
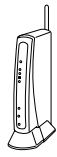
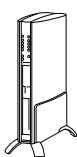
64-bit ASCII:	5 metin karakteri kullanır örneğin "Hello" (büyük/küçük harf duyarlıdır)
64-bit Hexadecimal:	10 hanelik sekizlik veri kullanır örneğin "71f2234aba"
128-bit ASCII:	13 metin karakteri kullanır örneğin "Wirelesscomms" (büyük/küçük harf duyarlıdır)
128-bit Hexadecimal:	26 haneli sekizlik veri kullanır örneğin "71f2234ab56cd709e5412aa3ba"

- ² WPA/WPA2-PSK, bir Wi-Fi® Protected Access Pre-Shared Key (Korumalı Erişim Ön Paylaşımlı Anahtar) olup Brother kablosuz makinenin, TKIP veya AES şifreleme (WPA-Personal) kullanarak erişim noktası ile ilişkilendirilmesini sağlar. WPA/WPA2-PSK (TKIP veya AES), en fazla 63 karaktere kadar 8 veya daha fazla karakterden oluşan Pre-Shared Key (PSK) kullanır. Ayrıntılar için Ağ Kullanım Kılavuzuna bakınız.

Şimdi gidiniz

sayfa 27

- b** Kablosuz yönlendirici/erişim noktanız otomatik kablosuz (tek tuş) kurulumunu (SecureEasySetup™, Wi-Fi Protected Setup™ veya AOSS™) destekliyorsa



Şimdi gidiniz

sayfa 29



Brother marka makinenin kablosuz ağa bağlanması

15 Kablosuz ağ ayarlarını yapılandırın (Alt yapı modunda Tipik Kablosuz ağ Kurulumu)

- a** Makinenizde **Menu** (Menü)'ye basın.
▲ veya ▼ tuşuna basarak **Network** (Ağ)'i seçin ve **OK** (Tamam)'a basın.
▲ veya ▼ tuşuna basarak **WLAN**'i seçin ve **OK** (Tamam)'a basın.
▲ veya ▼ tuşuna basarak **Setup Wizard** (Kurulum Sihirbazı)'ni seçin ve **OK** (Tamam)'a basın.

Network I/F switched to Wireless (Ağ Arayüzü Kablosuz olarak Değiştirildi) görüntülediğinde kabul etmek için **OK** (Tamam)'a basın.
Bu, kablosuz kurulum sihirbazını başlatır.
İptal etmek için **Clear/Back** (Sil/Geri) tuşuna basın.

- b** Makine mevcut SSID'leri arayacaktır. SSID'lerin listesi görüntülenirse ▲ veya ▼ tuşunu kullanarak sayfa 26'da adım **14**'de yazdığınız SSID'yi seçin ve ardından **OK** (Tamam)'a basın. **f**'ye gidin.

Not

Mevcut SSID'lerin listesinin görüntülenmesi birkaç saniye sürebilir.

Erişim noktanız SSID'yi yayınlamayacak şekilde ayarlamışsa SSID adını manüel olarak eklemeniz gerekecektir. **c**'ye gidin.

- c** ▲ veya ▼ tuşuna basarak <New SSID> (Yeni SSID)'yi seçin ve **OK** (Tamam)'a basın. **d**'ye gidin.

- d** Sayfa 26'da adım **14**'de yazdığınız SSID'yi, harf ve rakamları seçmek için tuş takımını kullanarak girin.
İmleci sağa veya sola hareket ettirmek için ◀ ve ▶ tuşlarını kullanabilirsiniz. Örneğin a harfini girmek için tuş takımı üzerindeki **2** tuşuna bir kez basın. 3 rakamını girmek için tuş takımı üzerindeki **3** tuşuna yedi kez basın.

Harfler şu sırayla görüntülenir: küçük harf, büyük harf ve rakamlar.
(Daha fazla bilgi için bkz. *Kablosuz Ayarları için Metin Girme* sayfa 42.)

Tüm karakterleri girdikten sonra **OK** (Tamam)'a basın.

- e** ▲ veya ▼ tuşuna basarak **Infrastructure** (Alt Yapı)'yi seçin ve **OK** (Tamam)'a basın.

f

▲, ▼ ve **OK** (Tamam) tuşlarını kullanarak aşağıdaki seçeneklerden birini seçin: Ağınız Doğrulama ve Şifreleme için yapılandırılmışsa ağınız için kullanılan ayarları eşleştirmeniz gerekir.

- **Doğrulama veya Şifreleme yok:**
Open System (Açık Sistem)'i seçin, **OK** (Tamam)'a basın ve ardından Encryption Type? (Şifreleme Türü) için None (Yok)'u seçtikten sonra **OK** (Tamam)'a basın. Daha sonra ayarlarınızı uygulamak için **1**'e basarak Yes (Evet)'i seçin. **i**'ye gidin.

- **Doğrulasız WEP Şifrelemeli:**
Open System (Açık Sistem)'i seçin, **OK** (Tamam)'a basın ve ardından ▲ veya ▼ tuşunu kullanarak Encryption Type? (Şifreleme Türü) için WEP'i seçtikten sonra **OK** (Tamam)'a basın. **g**'ye gidin.

- **WEP Şifrelemeli Doğrulama:**
Shared Key (Paylaşımlı Anahtar)'i seçin ve **OK** (Tamam)'a basın. **g**'ye gidin.

- **WPA/WPA2-PSK (TKIP veya AES) Şifrelemeli Doğrulama:**
WPA/WPA2-PSK'yi seçin ve **OK** (Tamam)'a basın. **h**'a gidin.

g

Uygun anahtar numarasını seçin ve **OK** (Tamam)'a basın. Sayfa 26'da adım **14**'de girdiğiniz WEP anahtarını, harf ve rakamları seçmek için tuş takımını kullanarak girin.

İmleci sağa veya sola hareket ettirmek için ◀ ve ▶ tuşlarını kullanabilirsiniz. Örneğin a harfini girmek için tuş takımı üzerindeki **2** tuşuna bir kez basın. 3 rakamını girmek için tuş takımı üzerindeki **3** tuşuna yedi kez basın.

Harfler şu sırayla görüntülenir: küçük harf, büyük harf ve rakamlar.
(Daha fazla bilgi için bkz. *Kablosuz Ayarları için Metin Girme* sayfa 42.)

Tüm karakterleri girdikten sonra **OK** (Tamam)'a basın, ardından ayarlarınızı uygulamak için **1**'e basarak Yes (Evet)'i seçin. **i**'ye gidin.



h ▲ veya ▼ tuşuna basarak Encryption Type? (Şifreleme Türü) için TKIP veya AES'i seçin ve **OK** (Tamam)'a basın.
Sayfa 26'da adım **14**'de yazdığınız WPA/WPA2-PSK parolasını, harf ve rakamları seçmek için tuş takımını kullanarak girin.
İmleci sağa veya sola hareket ettirmek için ◀ ve ▶ tuşlarını kullanabilirsiniz. Örneğin a harfini girmek için tuş takımındaki **2** tuşuna bir kez basın. 3 rakamını girmek için tuş takımındaki **3** tuşuna yedi kez basın.

Harfler şu sırayla görüntülenir: küçük harf, büyük harf ve rakamlar.
(Daha fazla bilgi için bkz. *Kablosuz Ayarları için Metin Girme* sayfa 42.)

Tüm karakterleri girdikten sonra **OK** (Tamam)'a basın, ardından ayarlarınızı uygulamak için **1**'e basarak Yes (Evet)'i seçin. **i**'ye gidin.

i Makineniz şimdi girdiğiniz bilgileri kullanarak kablosuz ağınıza bağlanmaya çalışacaktır. irBaşarılı olursa LCD ekranda kısa süreli olarak Connected (Bağlandı) gözükecektir.

Makineniz ağınıza başarılı bir şekilde bağlanamazsa sayfa 26'da adım 14'de toplanan ağ ayarlarınızı doğrulayın ve ardından doğru bilgileri girdiğinizi teyit etmek için a ile h adımlarını tekrarlayın.

Erişim noktanızda DHCP etkin değilse makinenizin IP adresini, alt ağ maskesini ve ağ geçidini ağınıza uygun olacak şekilde manüel olarak ayarlamanız gerekecektir. Ayrıntılar için Ağ Kullanım Kılavuzuna bakınız.



Kablosuz kurulumu tamamlandı.
Makinenizin LCD ekranının üst kısmında dört seviyeli bir gösterge erişim noktası veya yönlendiricinizin kablosuz sinyal gücünü gösterecektir.

MFL-Pro Suite'i yüklemek için adım 16 ile devam edin.

Windows® Kullanıcıları için:

Şimdi gidiniz

Sayfa 31

Mac OS® Kullanıcıları için:

Şimdi gidiniz

Sayfa 35



15 Otomatik kablosuz (tek tuş) yöntemini kullanarak kablosuz ayarlarınızı yapılandırın

- a** Kablosuz yönlendirici veya erişim noktanızın üzerinde aşağıda gösterilen SecureEasySetup™, Wi-Fi Protected Setup™ veya AOSS™ simgelerinin olduğunu kontrol edin.



- b** Brother marka makinenizi, SecureEasySetup™, Wi-Fi Protected Setup™ veya AOSS™ destekli erişim noktası/yönlendiricinin menzili dahiline yerleştirin. Ortamınıza bağlı olarak menzil değişebilir. Erişim noktası/yönlendirici ile verilen kullanım kılavuzuna bakın.

- c** Kablosuz yönlendirici veya erişim noktanızın üzerinde bulunan SecureEasySetup™, Wi-Fi Protected Setup™ veya AOSS™ düğmesine basın. Talimatlar için kablosuz yönlendirici veya erişim noktası kullanım kılavuzuna bakın.

- d** Makinenizde **Menu** (Menü)'ye basın. ▲ veya ▼ tuşuna basarak **Network** (Ağ)'ı seçin ve **OK** (Tamam)'a basın. ▲ veya ▼ tuşuna basarak **WLAN**'ı seçin ve **OK** (Tamam)'a basın. ▲ veya ▼ tuşuna basarak **SES/WPS/AOSS**'yi seçin ve **OK** (Tamam)'a basın.

Network I/F switched to Wireless (Ağ Arayüzü Kablosuz olarak Değiştirildi) görüntülediğinde kabul etmek için **OK** (Tamam)'a basın.

Bu, kablosuz kurulum sihirbazını başlatır. İptal etmek için **Clear/Back** (Sil/Geri) tuşuna basın.

Bu özellik makinenizi yapılandırmak için erişim noktanızın hangi modu (SecureEasySetup™, Wi-Fi Protected Setup™ veya AOSS™) kullandığını otomatik olarak algılar.



Not

Kablosuz erişim noktanız Wi-Fi Protected Setup™ (PIN Yöntemi)'ni destekliyor ve makinenizi PIN (Kişisel Kimlik Numarası) Yöntemini kullanarak yapılandırmak istiyorsanız CD-ROM'da bulunan Ağ Kullanım Kılavuzundaki Using the PIN Method of Wi-Fi Protected Setup™ kısmına bakınız.

- e** LCD ekranda **Connected** (Bağlandı) gözüktürse makine, yönlendirici veya erişim noktanıza başarıyla bağlanmıştır. Artık makinenizi kablosuz ağda kullanabilirsiniz. LCD ekranda **Setting WLAN** (WLAN ayarlanıyor), **Connecting SES** (Bağlanıyor SES) (**Connecting WPS** (Bağlanıyor WPS) veya **Connecting AOSS** (Bağlanıyor AOSS)), ardından **Connection Failed** (Bağlantı Başarısız) gözüktürse makine, yönlendirici veya erişim noktanıza başarıyla bağlanamamıştır. **c**'den yeniden başlamayı deneyin. Aynı mesaj yeniden gösterilirse makineyi fabrika ayarlarına geri döndürün ve yeniden deneyin. (Fabrika ayarlarına döndürmek için bkz. Ağ ayarlarını fabrika ayarlarına döndürün sayfa 42.)

LCD ekranda **Setting WLAN** (WLAN ayarlanıyor), ardından **Connection Failed** (Bağlantı Başarısız) veya **Incorrect Mode** (Hatalı Mod) gözüktürse bir oturum çakışması veya bağlantı hatası tespit edilmiştir. (Aşağıdaki tabloya bakınız) Makine, ağınızda SecureEasySetup™, Wi-Fi Protected Setup™ modu veya AOSS™ modu etkin olan 2 veya daha fazla yönlendirici veya erişim noktası tespit etmiştir. Sadece tek bir yönlendirici veya erişim noktasının SecureEasySetup™, Wi-Fi Protected Setup™ modu veya AOSS™ modunun etkin olduğundan emin olun ve **c**'den yeniden başlamayı deneyin.

SES/WPS/AOSS kumanda paneli menüsünü kullanırken LCD mesajları	
<i>Setting WLAN</i> (WLAN ayarlanıyor)	Erişim noktasını arıyor veya erişiyor ve erişim noktasından ayarları indiriyor.
<i>Connecting SES/WPS/AOSS</i> (Bağlanıyor SES/WPS/AOSS)	Erişim noktasına bağlanıyor.
<i>Connection Failed</i> (Bağlantı Başarısız)	Bağlantı başarısız. Bu mesaj, <i>Connecting SES/WPS/AOSS</i> (Bağlanıyor SES/WPS/AOSS) görüntüledikten sonra görüntülenirse bir oturum çakışması algılanmıştır.
<i>Incorrect Mode</i> (Hatalı Mod)	Bir oturum çakışması algılanmıştır.
<i>Connected</i> (Bağlandı)	Makine başarıyla bağlandı.



Not

Kurulum sırasında sorunla karşılaşırsanız makinenizi geçici olarak kablosuz erişim noktasına daha yakın bir noktaya yerleştirin ve **c**'ye geri dönün.



Kablosuz kurulumu tamamlandı.



Kablosuz kurulumu tamamlandı.
MFL-Pro Suite'i yüklemek için adım **16**
ile devam edin.

Windows® Kullanıcıları için:

Şimdi gidiniz

Sayfa 31

Mac OS® Kullanıcıları için:

Şimdi gidiniz

Sayfa 35

Sürücülerini ve Yazılımı Yükleyin (Windows® 2000 Professional/XP/XP Professional x64 Edition/ Windows Vista® için)

16 MFL-Pro Suite'i Kurmadan Önce

- a** Bilgisayarınızın açık olduğundan ve oturumu Yönetici haklarıyla açtığınızdan emin olun.

ÖNEMLİ

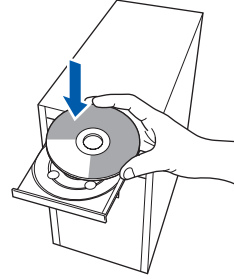
- Çalışan program varsa kapatın.
- Takılı hafıza kartı veya USB Flash bellek sürücüsü olmadığından emin olun.
- İşletim sisteminize bağlı olarak ekranlar değişebilir.
- Verilen CD-ROM, ScanSoft™ PaperPort™ 11SE'yi içerir. Bu yazılım Windows® 2000 (SP4 veya üstü), XP (SP2 veya üstü), XP Professional x64 Edition ve Windows Vista®'yı destekler. MFL-Pro Suite'i kurmadan önce en son Windows® Servis Paketi güncellemesini yapın.

ÖNEMLİ

Kurulum öncesi kişisel güvenlik duvarı yazılımı (Windows® Güvenlik Duvarı hariç), casus yazılıma karşı koruma yazılımı veya antivirüs uygulamaları kullanıyorsanız geçici olarak bunları devreden çıkarın.

17 MFL-Pro Suite'i Kurun

- a** CD-ROM sürücünüze verilen CD-ROM'u takın. Model adı ekranı açılırsa makinenizi seçin. Dil ekranı açılırsa dilinizi seçin.



Not

Brother ekranı otomatik olarak görüntülenmezse **My Computer (Bilgisayarım) (Computer (Bilgisayar))**'a gidin, **CD-ROM simgesine çift tıklayın** ve ardından **start.exe**'ye çift tıklayın.

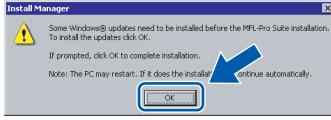
- b** CD-ROM ana menüsü görüntülenir. **Install MFL-Pro Suite (MFL-Pro Suite'i Kur)**'a tıklayın.



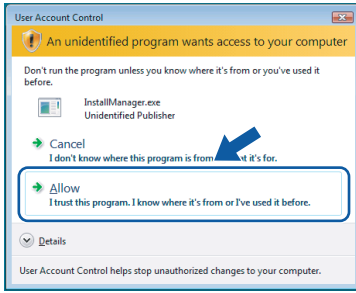


Not

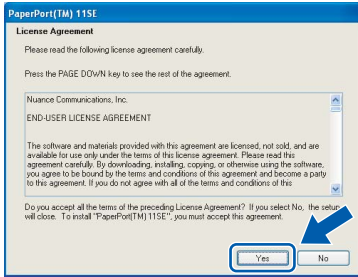
- Bu ekran açılırsa bilgisayarınızı yeniden başlatmak için **OK (Tamam)**'a tıklayın.



- Kurulum otomatik olarak devam etmezse CD-ROM'u çıkarıp yeniden takarak veya kök klasöründen **start.exe** programına çift tıklayarak ana menüyü yeniden açın ve MFL-Pro Suite'i kurmak için **b**'den devam edin.
- Windows Vista® için **User Account Control (Kullanıcı Hesabı Denetimi)** ekranı görüntülendiğinde **Allow (İzin Ver)**'e tıklayın.

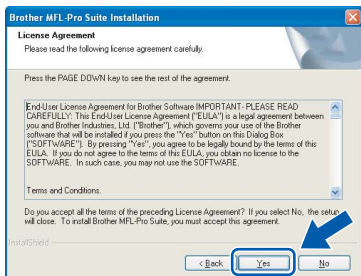


- ScanSoft™ PaperPort™ 11SE License Agreement (Lisans Anlaşması)** penceresi açıldığında Yazılım **License Agreement (Lisans Anlaşması)**'ni kabul ediyorsanız **Yes (Evet)**'e tıklayın.



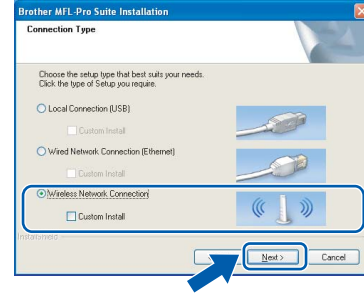
- ScanSoft™ PaperPort™ 11SE** kurulumu otomatik olarak başlar ve MFL-Pro Suite kurulumu ile devam eder.

- Brother MFL-Pro Suite Software License Agreement (Lisans Anlaşması)** penceresi açıldığında Yazılım **License Agreement (Lisans Anlaşması)**'ni kabul ediyorsanız **Yes (Evet)**'e tıklayın.



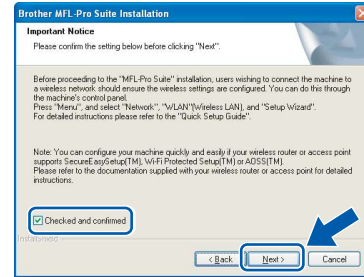
f

Wireless Network Connection (Kablosuz Ağ Bağlantısı)'ni seçin ve ardından **Next (İleri)**'ye tıklayın.



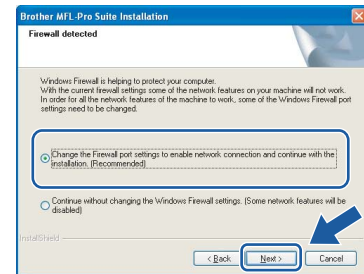
g

Checked and confirmed (Kontrol edildi ve onaylandı) onay kutusuna tıklayın ve ardından **Next (İleri)**'ye tıklayın.

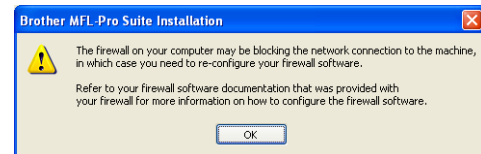


h

Windows® XP SP2/Windows Vista® kullanıcıları için bu ekran açıldığında **Change the Firewall port settings to enable network connection and continue with the installation. (Recommended)** (Ağ bağlantısını etkinleştirmek ve kurulumu devam etmek için Güvenlik Duvarı bağlantı noktası ayarlarını değiştir. (Önerilen))'i seçin ve **Next (İleri)**'ye tıklayın.



Windows® Güvenlik Duvarı haricinde bir güvenlik duvarı kullanıyorsanız veya Windows® Güvenlik Duvarı kapalıysa bu ekran görüntülenebilir.



Aşağıdaki ağ bağlantı noktalarını eklemeye ilgili bilgi için güvenlik duvarı yazılımınız ile verilen kullanım kılavuzuna bakınız.

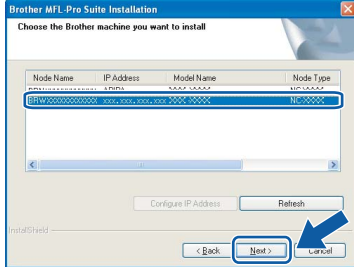
- Ağdan tarama için UDP bağlantı noktası 54925'i ekleyin.
- Ağdan PC-Faks alımı için UDP bağlantı noktası 54926'yı ekleyin.
- Ağ bağlantısı ile hala sorun yaşıyorsanız UDP bağlantı noktası 137'yi ekleyin.



Not

- **Makineniz ağ için yapılandırıldıysa listeden makineyi seçin ve ardından Next (İleri)'ye tıklayın.**

Ağ bağlı sadece bir makine varsa bu pencere açılmaz ve makine otomatik olarak seçilir.



Makineniz IP Address (IP Adresi) alanında APIPA gösterirse Configure IP Address (IP Adresini Yapılandır)'a tıklayın ve makineniz için ağınıza uygun olan IP adresini girin.



- **Kablosuz ayarlarınız başarısız olursa MFL-Pro Suite'in kurulumu sırasında bir hata mesajı belirecek ve kurulum sonlandırılacaktır. Bu hata ile karşılaşırsanız sayfa 26'daki adım 14'e gidin ve kablosuz bağlantıyı yeniden ayarlayın.**
- **WEP kullanıyorsanız ve LCD ekranda 'Connected' (Bağlandı) görüntülenmesine rağmen makineniz bulunamazsa WEP anahtarını doğru girdiğinizi kontrol edin. WEP anahtarı büyük/küçük harf duyarlıdır.**
- **Makine, ağınıza kullanılmak üzere henüz yapılandırılmadıysa aşağıdaki ekran açılır.**



OK (Tamam)'a basın.

Configure IP Address (IP Adresini Yapılandır) penceresi görüntülenir. Ekrandaki talimatları izleyerek makineniz için ağınıza uygun olan IP adresini girin.

i

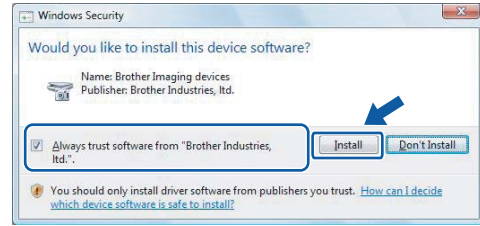
Brother sürücülerinin kurulumu otomatik olarak başlar. Kurulum ekranları birer birer görüntülenir.

ÖNEMLİ

Kurulum sırasında ekranlardan hiçbirini iptal etmeyin. Tüm ekranların açılması birkaç saniye sürebilir.

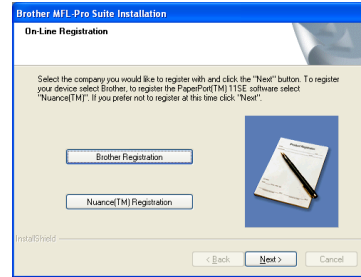
Not

Windows Vista® için bu ekran açıldığında onay kutusunu işaretleyin ve kurulumu düzgün bir şekilde tamamlamak için Install (Kur)'a tıklayın.



j

On-Line Registration (On-line Kayıt) ekranı görüntülediğinde seçiminizi yapın ve ekrandaki talimatları izleyin.

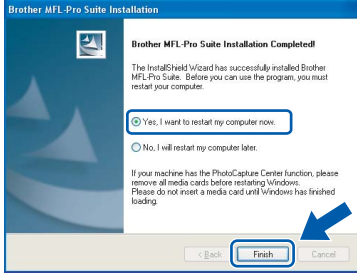




18

Bitirin ve yeniden başlatın

- a** Bilgisayarınızı yeniden başlatmak için **Finish** (Son)'a tıklayın. Bilgisayarınızı yeniden başlattıktan sonra oturumu yönetici haklarıyla açmanız gerekmektedir.



Not

Yazılım kurulumu sırasında bir hata mesajı görüntülenirse **Start (Başlat)/All Programs (Tüm Programlar)/Brother/MFC-XXXX (MFC-XXXX model adınızı gösterir) dizininde bulunan Installation Diagnostics (Kurulum Tanılama)'yı çalıştırın.**

19

Başka bilgisayarlara MFL-Pro Suite'i kurun (gerekirse)

Makinenizi ağ üzerindeki birden fazla bilgisayarla birlikte kullanmak isterseniz MFL-Pro Suite'i her bilgisayara kurun. Sayfa 31'de yer alan adım **16**'ya gidin.



Not

Bu ürün en fazla 2 kullanıcı için bilgisayar lisansı içerir. Bu lisans ScanSoft™ PaperPort™ 11SE dahil olmak üzere MFL-Pro Suite'in ağ üzerinde en fazla 2 bilgisayara kurulmasını destekler. ScanSoft™ PaperPort™ 11SE'yi 2'den daha fazla bilgisayara kurmak isterseniz lütfen ilave 5 kullanıcı için birden fazla bilgisayar lisans anlaşması olan Brother NL-5 paketini satın alın. NL-5 paketini satın almak için Brother bayiinize başvurun.

Son

Kurulum tamamlandı.

Şimdi gidiniz

Sayfa 38'de yer alan **İsteğe Bağlı Uygulamaları Kurun** kısmına geçin.



Sürücülerini ve Yazılımı Yükleyin (Mac OS® X 10.2.4 veya üst versiyonları için)

16 MFL-Pro Suite'i kurmadan önce

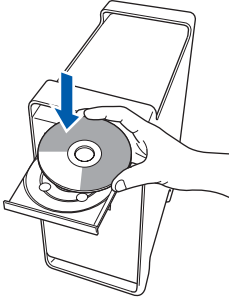
- a Makinenizin elektrik kaynağına bağlı olduğundan ve Macintosh® bilgisayarınızın açık olduğundan emin olun. Oturumu yönetici haklarıyla açmanız gerekmektedir.

ÖNEMLİ

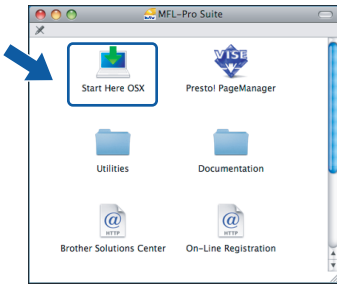
- Mac OS® X 10.2.0 ila 10.2.3 kullanıcıları için, Mac OS® X 10.2.4 veya üst sürümüne yükseltin. (Mac OS® X ile ilgili son bilgiler için bkz. <http://solutions.brother.com/>)
- Takılı hafıza kartı veya USB Flash bellek sürücüsü olmadığından emin olun.

17 MFL-Pro Suite'i Kurun

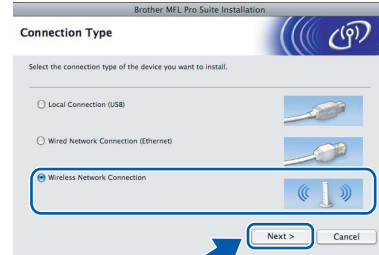
- a CD-ROM sürücünüze verilen CD-ROM'u takın.



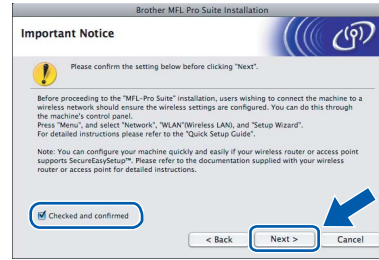
- b Kurmak için **Start Here OSX** simgesine çift tıklayın.



- c **Wireless Network Connection** (Kablosuz Ağ Bağlantısı)'ni seçin ve ardından **Next** (İleri)'ye tıklayın.



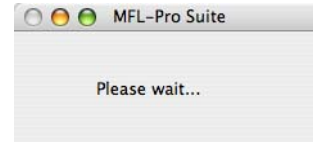
- d **Checked and confirmed** (Kontrol edildi ve onaylandı) onay kutusuna tıklayın ve ardından **Next** (İleri)'ye tıklayın. Ekrandaki talimatları izleyin.



Not

Lütfen bekleyin, yazılım kurulumu birkaç saniye sürebilir. Kurulmdan sonra yazılım kurulumunu tamamlamak için **Restart** (Yeniden Başlat)'a tıklayın.

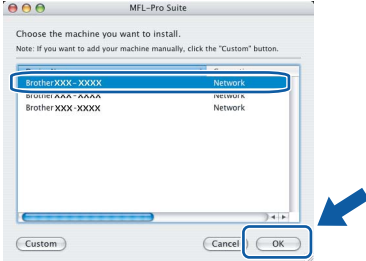
- e Brother yazılımı Brother aygıtını arayacaktır. Bu süre zarfında aşağıdaki ekran görüntülenecektir:





Not

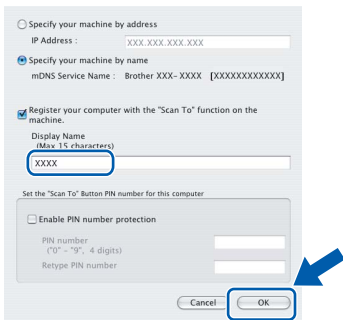
- Makineniz ağ için yapılandırıldıysa listeden makineyi seçin ve ardından **OK (Tamam)**'a tıklayın. Ağ bağlı sadece bir makine varsa bu pencere açılmaz ve makine otomatik olarak seçilir. **f**'ye gidin.



- Makineniz algılanmazsa sayfa 26'daki adım **14**'e gidin ve kablosuz bağlantıyı yeniden ayarlayın.
- WEP kullanıyorsanız ve LCD ekranda 'Connected' (Bağlandı) görüntülenmesine rağmen makineniz bulunamazsa WEP anahtarını doğru girdiğinizi kontrol edin. WEP anahtarı büyük/küçük harf duyarlıdır.
- Bu ekran açılırsa **OK (Tamam)**'a tıklayın.



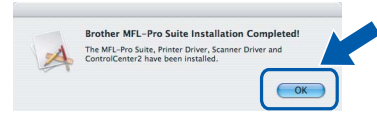
Macintosh® bilgisayarınızdan **Display Name** (Görüntüleme Adı) alanına en fazla 15 karakter uzunluğunda bir ad girin ve **OK (Tamam)**'a tıklayın. **f**'ye gidin.



- Ağ üzerinde tarama yapmak üzere makinenin **Scan (Tara)** tuşunu kullanmak istiyorsanız **Register your computer with the \"Scan To\" function on the machine** (Bilgisayarınızı makinedeki \"-e tara\" işleviyle kaydet) onay kutusunu işaretleyin.
- **Scan (Tara)** tuşuna basıp bir tarama seçeneği seçtiğinizde makinenin LCD ekranında girdiğiniz ad görüntülenir. (Daha fazla bilgi için CD-ROM'daki *Software User's Guide* (Yazılım Kullanıcı Kılavuzu)'nda bulunan **Ağdan Tarama** kısmına bakın.)

f

Bu ekran açıldığında **OK (Tamam)**'a tıklayın.

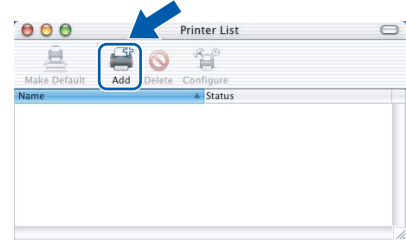


OK!

Mac OS® X 10.3.x veya üstü sürümler için, MFL-Pro Suite kurulumu tamamlanmıştır. Sayfa 37'de yer alan adım **18**'e gidin.

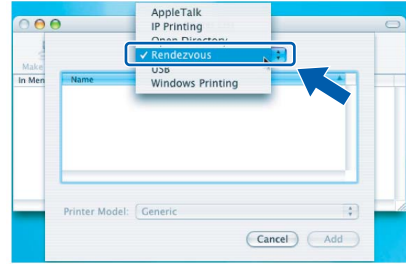
g

Mac OS® X 10.2.4 - 10.2.8 kullanıcıları için, **Add (Ekle)**'ye tıklayın.



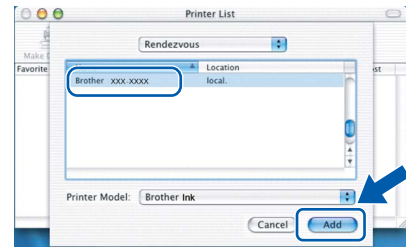
h

Aşağıda gösterilen seçini yapın.



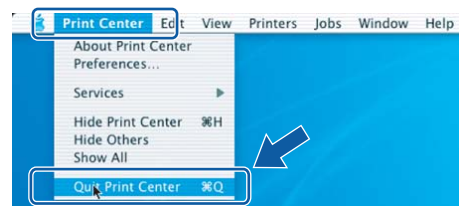
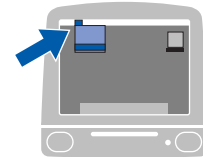
i

XXX-XXXX (XXX-XXXX model adınızdır)'ı seçin ve ardından **Add (Ekle)**'ye tıklayın.



j

Print Center (Baskı Merkezi)'ne ve ardından **Quit Print Center** (Baskı Merkezinden Çık)'a tıklayın.



OK!

MFL-Pro Suite kurulumu tamamlandı. Sayfa 37'de yer alan adım **18**'e gidin.



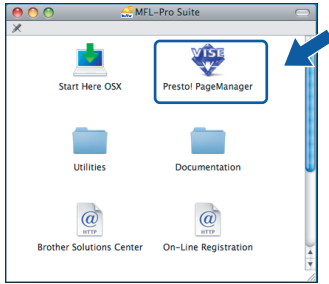
18

Presto!® PageManager®'ı Kurun

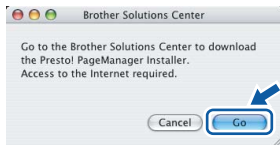
Presto!® PageManager® kurulduğunda Brother ControlCenter2'ye OCR kabiliyeti kazandırılır.

Presto!® PageManager® ile fotoğraf ve dokümanlarınızı kolayca tarayabilir, paylaşabilir ve düzenleyebilirsiniz.

- a** Presto! PageManager simgesine çift tıklayın ve ekrandaki talimatları izleyin.



Mac OS® X 10.2.4 - 10.3.8 kullanıcıları için, bu ekran açıldığında Brother Solutions Center (Brother Çözüm Merkezi) web sitesinden yazılımı indirmek için **Go** (Git)'e tıklayın.



19

Başka bilgisayarlara MFL-Pro Suite'i kurun (gerekirse)

Makinenizi ağ üzerindeki birden fazla bilgisayarla birlikte kullanmak isterseniz MFL-Pro Suite'i her bilgisayara kurun. Sayfa 35'de yer alan adım **16** 'ya gidin.

Son

Kurulum tamamlandı.

1

Reallusion, Inc tarafından desteklenen FaceFilter Studio'yu Kurun

FaceFilter Studio, kullanımı kolay kenarsız fotoğraf yazdırma uygulamasıdır. FaceFilter Studio ayrıca fotoğraf verilerinizi düzenlemenize ve kırmızı göz giderme veya cilt tonu zenginleştirme gibi fotoğraf efektleri eklemenize imkan verir.

ÖNEMLİ

- Makine açık konumda ve bilgisayara bağlı olmalıdır.
- Bilgisayar İnternet'e bağlı olmalıdır.

- CD-ROM'u çıkarıp yeniden takarak ya da kök klasöründen **start.exe** programına çift tıklayarak ana menüyü yeniden açın.
- CD-ROM ana menüsü görüntülenir. Dilinizi seçin ve ardından **Additional Applications** (Ek Uygulamalar)'a tıklayın.



- Kurmak için **FaceFilter Studio** düğmesine tıklayın.

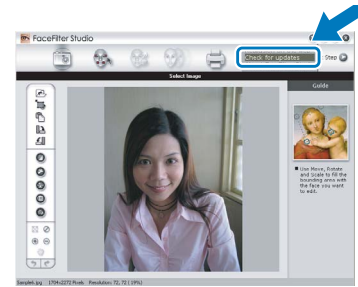


2

FaceFilter Studio Help'i Kurun

FaceFilter Studio'nun kullanılması ile ilgili talimatlar için FaceFilter Studio Help'i indirerek kurun.

- FaceFilter Studio'yu çalıştırmak için bilgisayarınızda **Start** (Başlat)/**All Programs** (Tüm Programlar)/**Reallusion**/ **FaceFilter Studio**'ya gidin.
- Ekranın sağ üst köşesindeki **?** düğmesine tıklayın.
- Reallusion güncelleme web sayfasına gitmek için **Check for updates** (Güncellemeleri kontrol et)'e tıklayın.



- Download** (İndir) düğmesine tıklayın ve dosyayı kaydetmek için bir klasör seçin.
- FaceFilter Studio Help kurulumunu başlatmadan önce FaceFilter Studio'yu kapatın. Belirlediğiniz klasöre indirilen dosyaya çift tıklayın ve kurmak için ekrandaki talimatları izleyin.

Not

FaceFilter Studio Help'in tamamını görmek için bilgisayarınızda **Start** (Başlat)/**All Programs** (Tüm Programlar)/**Reallusion**/ **FaceFilter Studio**/FaceFilter Studio Help'i seçin.

3

Reallusion, Inc tarafından desteklenen BookScan&Whiteboard Suite'i Kurun

BookScan&Whiteboard Suite'i kurabilirsiniz. **BookScan Enhancer** yazılımı taranan kitap görüntülerini otomatik olarak düzeltebilir. **Whiteboard Enhancer** yazılımı beyaz tahtanızdan alınan fotoğraflardaki metin ve görüntüleri siler ve zenginleştirir. (İnternet erişimi gerekmektedir.)

ÖNEMLİ

- **Makine açık konumda ve bilgisayara bağlı olmalıdır.**
- **Bilgisayar İnternet'e bağlı olmalıdır.**

- a CD-ROM'u çıkarıp yeniden takarak ya da kök klasöründen **start.exe** programına çift tıklayarak ana menüyü yeniden açın.
- b CD-ROM ana menüsü görüntülenir. Dilinizi seçin ve ardından **Additional Applications** (Ek Uygulamalar)'a tıklayın.



- c Kurmak için **BookScan&Whiteboard Suite** düğmesine tıklayın.



BRAdmin Light yardımcı programı (Windows® kullanıcıları için)

BRAdmin Light, Brother marka ağa bağlı aygıtların başlangıç kurulumu için bir yardımcı programdır. Ayrıca ağınızdaki Brother ürünlerini arayabilir, durumu görüntüleyebilir ve IP adresi gibi temel ağ ayarlarını yapılandırabilir.

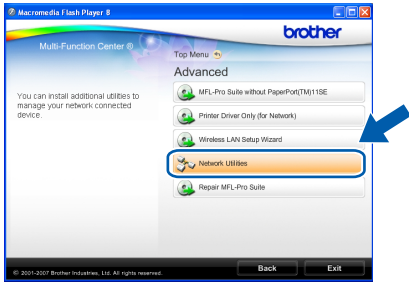
BRAdmin Light hakkında daha fazla bilgi için <http://solutions.brother.com/> adresimizi ziyaret edin.

Not

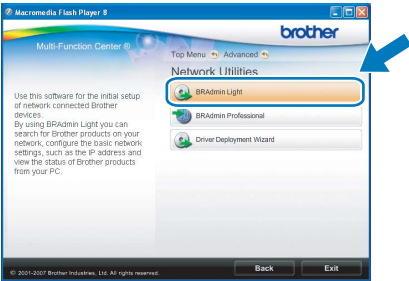
Daha gelişmiş yazıcı yönetimi isterseniz en son Brother BRAdmin Professional yardımcı program sürümünü kullanın. Bu programı <http://solutions.brother.com/> adresinden indirebilirsiniz.

BRAdmin Light yapılandırma yardımcı programını yükleyin

- a** **Advanced** (Gelişmiş)'e ve ardından menü ekranından **Network Utilities** (Ağ Yardımcı Programları)'na tıklayın.



- b** **BRAdmin Light'a** tıklayın ve ekrandaki talimatları izleyin.

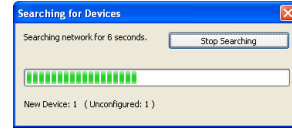


BRAdmin Light'ı kullanarak IP adresinizi, Alt Ağ Maskenizi ve Ağ Geçidinizi ayarlayın

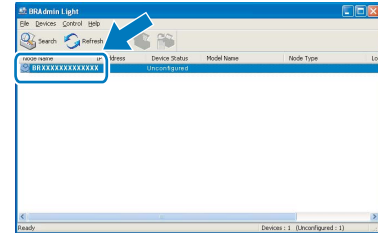
Not

Ağınızda DHCP/BOOTP/RARP sunucusu varsa aşağıdaki işlemi yapmanıza gerek yoktur. Makine, kendi IP adresini otomatik olarak alacaktır.

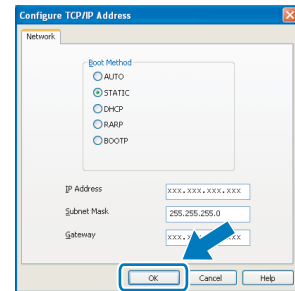
- a** BRAdmin Light'ı başlatın. Yeni aygıtları otomatik olarak arayacaktır.



- b** Yapılandırılmamış aygıtı çift tıklayın.



- c** **Boot Method** (Başlatma Yöntemi) için **STATIC** (Statik)'i seçin. **IP Address** (IP Adresi), **Subnet Mask** (Alt Ağ Maskesi) ve **Gateway** (Ağ Geçidi)'ni girin ve ardından **OK** (Tamam)'a basın.



- d** Adres bilgisi makineye kaydedilir.

BRAdmin Light yardımcı programı (Mac OS® X kullanıcıları için)

BRAdmin Light, Brother marka ağa bağlı aygıtların başlangıç kurulumu için bir yardımcı programdır. Ayrıca ağınızdaki Brother ürünlerini arayabilir, durumu görüntüleyebilir ve Mac OS® X 10.2.4 veya daha üst sürümlü işletim sistemli bir bilgisayardan IP adresi gibi temel ağ ayarlarını yapılandırabilir.

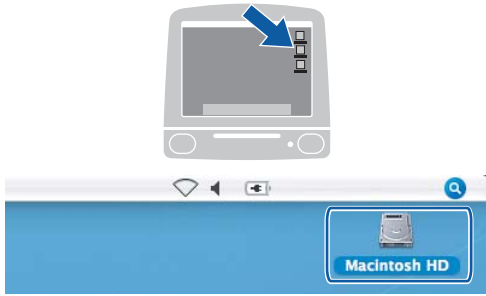
BRAdmin Light yazılımı, yazıcı sürücüsünü yüklerken otomatik olarak kurulur. Yazıcı sürücüsünü zaten yüklediyseniz BRAdmin Light kurulumunu yeniden yapmanıza gerek yoktur. BRAdmin Light hakkında daha fazla bilgi için <http://solutions.brother.com/> adresimizi ziyaret edin.

BRAdmin Light'ı kullanarak IP adresinizi, Alt ağ Maskenizi ve Ağ Geçidinizi ayarlayın

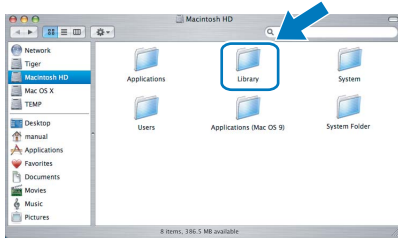
Not

- Ağınızda DHCP/BOOTP/RARP sunucusu varsa aşağıdaki işlemi yapmanıza gerek yoktur. Makine, kendi IP adresini otomatik olarak alacaktır.
- 1.4.1_07 veya daha üst sürüme sahip Java™ istemci yazılımının bilgisayarınızda kurulu olduğundan emin olun.

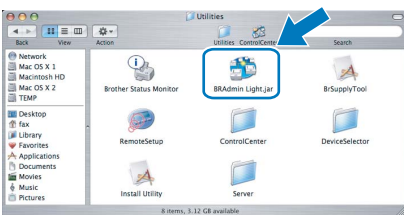
- a** Masaüstünüzdeki **Macintosh HD** simgesine çift tıklayın.



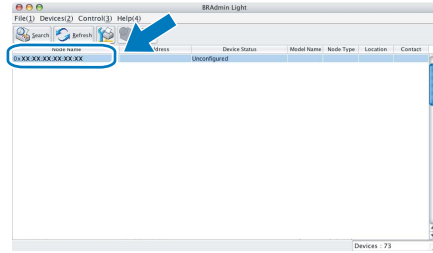
- b** **Library** (Kütüphane), **Printers** (Yazıcılar), **Brother** ve ardından **Utilities** (Yardımcı Programlar)'ı seçin.



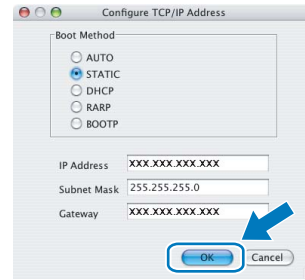
- c** **BRAdmin Light.jar** dosyasına çift tıklayın ve yazılımı çalıştırın. BRAdmin Light ardından yeni aygıtları otomatik olarak arayacaktır.



- d** Yapılandırılmamış aygıtta çift tıklayın.



- e** **Boot Method** (Başlatma Yöntemi) için **STATIC** (Statik)'i seçin. **IP Address** (IP Adresi), **Subnet Mask** (Alt Ağ Maskesi) ve **Gateway** (Ağ Geçidi)'ni girin ve ardından **OK** (Tamam)'a basın.



- f** Adres bilgisi makineye kaydedilir.

Ağ ayarlarını fabrika ayarlarına döndürün

Dahili Yazıcı/Tarayıcı sunucusunun tüm ağ ayarlarını fabrika ayarlarına geri döndürmek için lütfen aşağıdaki adımları izleyin.

- a** Makinenin çalışmadığından emin olarak makinenin tüm kablolarını sökün (elektrik kablosu hariç).
- b** **Menu** (Menü)'ye basın.
- c** ▲ veya ▼ tuşuna basarak **Network (Ağ)**'i seçin.
OK (Tamam)'a basın.
- d** ▲ veya ▼ tuşuna basarak **Factory Reset (Fabrika Ayarlarına Döndür)**'ü seçin.
OK (Tamam)'a basın.
- e** **Yes** (Evet)'i seçmek için **1**'e basın.
- f** **Yes** (Evet)'i seçmek için **1**'e basın.
- g** Makine yeniden başlar, bu tamamlandığında kabloları yeniden bağlayın.

Kablosuz Ayarları için Metin Girme

Çoğu rakam tuşlarının üzerinde yazılı üç veya dört tane harf bulunmaktadır. Özel karakterler için kullandıklarından **0**, **#** ve ***** tuşlarının üzerinde yazılı harf yoktur. Uygun rakam tuşuna art arda basarak istediğiniz karaktere ulaşabilirsiniz.

Kablosuz ağ ayarlarını yapılandırmak için

Tuşa Basın	Bir kere	İki kere	Üç kere	Dört kere	Beş kere	Altı kere	Yedi kere	Sekiz kere
2	a	b	c	A	B	C	2	a
3	d	e	f	D	E	F	3	d
4	g	h	i	G	H	I	4	g
5	j	k	l	J	K	L	5	j
6	m	n	o	M	N	O	6	m
7	p	q	r	s	P	Q	R	S
8	t	u	v	T	U	V	8	t
9	w	x	y	z	W	X	Y	Z

Boşluk girme

İsme boşluk girmek için karakterler arasında iki kere ► tuşuna basın.

Düzeltilme yapma

Hatalı bir karakter girdiniz ve düzeltmek istiyorsanız imleci hatalı karakterin altına getirmek için ◀ veya ▶ tuşuna basın ve ardından **Clear/Back** (Sil/Geri)'ye basın. Doğru karakteri yeniden girin. Geri giderek araya harf de ekleyebilirsiniz.

Harfleri tekrarlama

Önceki harfle aynı tuşa bulunan bir harf girmeniz gerekiyorsa tuşa tekrar basmadan önce ► tuşuna basarak imleci sağa alın.

Özel karakterler ve semboller

İstediğiniz özel karakteri veya sembolü görene dek *****, **#** ya da **0** tuşuna art arda basın. **OK** (Tamam) tuşuna basarak seçin.

*'a basarsanız : (boşluk) ! " # \$ % & ' () * + , - . /

#'ye basarsanız : ; < = > ? @ [] ^ _

0'a basarsanız : 0 \ { | } ~

Destek Hattı: Türkiye

Telefon: 0 (216) 463 2 339

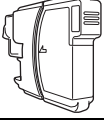
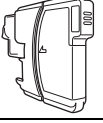
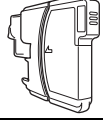
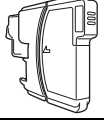
Faks: 0 (216) 372 6821

E-posta: [**destek@brother.com.tr**](mailto:destek@brother.com.tr)

Yedek sarf malzemeleri

Mürekkep kartuşlarını değiştirmenin zamanı geldiğinde LCD ekranda bir hata mesajı görüntülenir. Makinenizin mürekkep kartuşlarıyla ilgili daha fazla bilgi için <http://www.brother.com/original/> web sitesini ziyaret edin veya yerel Brother satıcınızla görüşün.

Mürekkep kartuşu

Siyah	Yellow (Sarı)	Cyan	Magenta
LC67BK	LC67Y	LC67C	LC67M
			

Innobella™ Nedir?

Innobella™ Brother tarafından sunulan bir dizi orijinal sarf malzemesidir. "Innobella™" ismi "Innovation" (Yenilikçilik) ve "Bella" (İtalyanca'da "Güzel" anlamına gelir) kelimelerinden türetilmiş olup size güzel ve uzun ömürlü baskı sonuçları sunan "yenilikçi" teknolojiyi ifade etmektedir.



Ticari markalar

Brother logosu Brother Industries, Ltd.'in tescilli ticari markasıdır.

Brother, Brother Industries, Ltd.'in tescilli ticari markasıdır.

Multi-Function Link, Brother International Corporation'ın tescilli ticari markasıdır.

Windows Vista, Amerika Birleşik Devletleri ve diğer ülkelerde Microsoft Corporation'ın tescilli ticari markası veya ticari markasıdır.

Microsoft, Windows ve Windows Server Birleşik Devletler ve/veya diğer ülkelerde Microsoft Corporation'ın tescilli ticari markalarıdır.

Macintosh ve TrueType, Apple Inc.'in tescilli ticari markalarıdır.

Nuance, Nuance logosu, PaperPort ve ScanSoft ABD ve/veya diğer ülkelerde Nuance Communications, Inc. veya bağlılarının tescilli ticari markaları veya ticari markalarıdır.

Presto! PageManager, NewSoft Technology Corporation'ın tescilli ticari markasıdır.

PictBridge ticari bir markadır.

FaceFilter Studio, Reallusion, Inc.'in ticari markasıdır.

BROADCOM, SecureEasySetup ve SecureEasySetup Server logosu Birleşik Devletler ve/veya diğer ülkelerde Broadcom Corporation'ın ticari veya tescilli ticari markalarıdır.

AOSS, Buffalo Inc.'in ticari markasıdır.

Wi-Fi, WPA ve WPA2 Wi-Fi Alliance'in tescilli ticari markaları, Wi-Fi Protected Setup ise ticari markasıdır.

Yazılım adı bu kılavuzda geçen her şirket kendi mülkiyet programlarına özgü Yazılım Lisans Anlaşmasına sahiptir.

Bu kılavuzda adı geçen diğer tüm marka ve ürünler ilgili firmaların ticari veya tescilli ticari markalarıdır.

Derleme ve Yayın

Bu kılavuz, Brother Industries, Ltd. gözetiminde en son ürün tanımlamalarını ve özelliklerini içerecek şekilde derlenmiş ve basılmıştır.

Bu kılavuzun içeriği ve ürünün özellikleri haber vermeksizin değiştirilebilir.

Brother, ürününün özellikleri ile bu kılavuzun içeriğinde haber vermeksizin değişiklik yapma hakkını saklı tutar ve yayınlı ilgili baskı ve diğer hatalar da dahil olmak ancak bunlarla sınırlı kalmamak üzere sunulan içeriğe bağlı kalınmasından kaynaklanabilecek herhangi bir zarardan (dolaylı zararlar dahil) sorumlu tutulamaz.

Telif Hakkı ve Lisans

©2008 Brother Industries, Ltd.

Bu ürün aşağıdaki firmalar tarafından geliştirilmiş yazılım içerir:

©1983-1998 PACIFIC SOFTWARES, INC.

Bu ürün, ELMIC WESCOM, Inc. tarafından geliştirilmiş "KASAGO TCP/IP" yazılımını içerir.

©2008 Devicescape Software, Inc.