



Antes de poder utilizar o aparelho, leia este Guia de Instalação Rápida para o instalar e configurar correctamente.

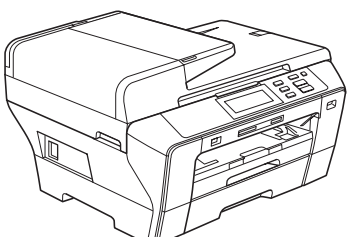

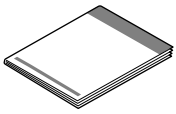
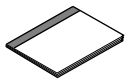



| | |
|--|---|
|  ADVERTÊNCIA | O sinal de Advertência indica-lhe o que fazer para evitar possíveis ferimentos. |
|--|---|

IMPORTANTE

NÃO ligue o cabo USB nesta altura (caso utilize um cabo USB). 

1

Retire o aparelho da embalagem e verifique os componentes

| | | | |
|---|--|--|--|
|  |  <p>Preto (LC1100HY-BK) Amarelo (LC1100HY-Y) Ciano (LC1100HY-C) Magenta (LC1100HY-M)</p> <p>Cartuchos de Tinta [x4]</p> |  <p>Guia de Instalação Rápida</p> | |
|  <p>Manual do Utilizador</p> |  <p>CD-ROM</p> |  <p>Cabo de alimentação</p> |  <p>Painel de controlo</p> |

ADVERTÊNCIA

Para o embalamento deste aparelho são utilizados sacos de plástico. Para evitar o perigo de sufocação, mantenha estes sacos afastados de bebés e crianças.

- a** Retire a fita e a película de protecção que envolvem o vidro do digitalizador.
- b** Verifique se estão presentes todos os componentes.

Nota

- Os componentes incluídos na caixa podem variar de acordo com o país.
- Guarde todos os materiais de embalagem e a caixa para a eventualidade de ter de transportar o aparelho.
- Tem de adquirir o cabo de interface correcto para a interface que pretende utilizar (para ligação USB ou em rede).

Cabo USB

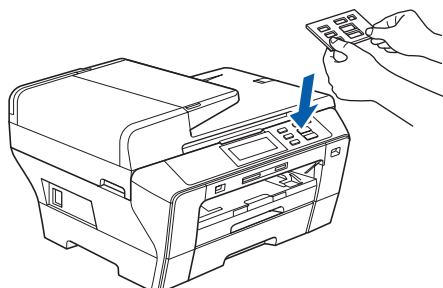
Certifique-se de que utiliza um cabo USB 2.0 (Tipo A/B) que não exceda 2 metros de comprimento.

Cabo de rede

Utilize um cabo de par entrelaçado de Categoria 5 (ou superior) directo para rede 10BASE-T ou 100BASE-TX Fast Ethernet.

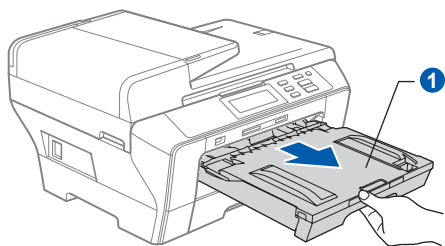
2 Fixar a tampa do painel de controlo

- a** Fixe a tampa do painel de controlo no aparelho.

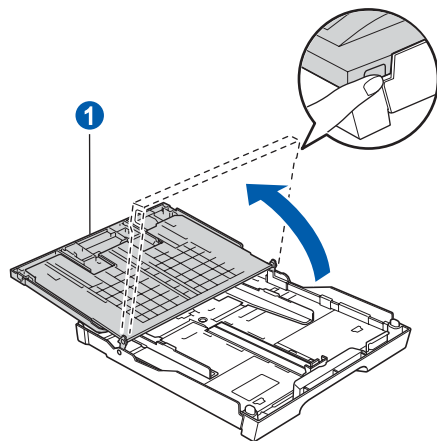


3 Coloque papel A4 simples

- a** Puxe gaveta do papel#1 (a gaveta superior) ① completamente para fora do aparelho.

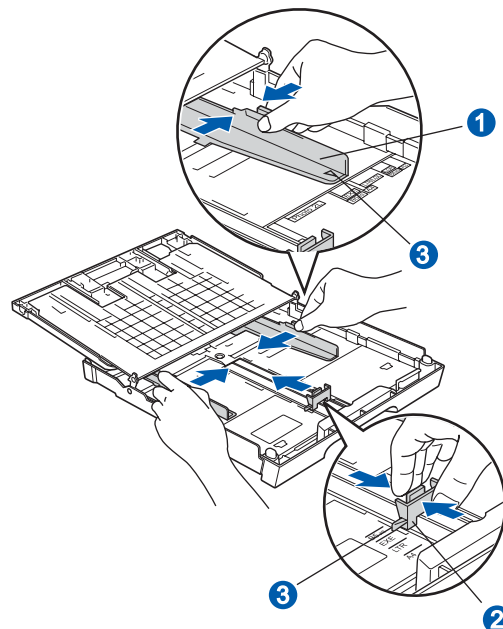


- b** Abra a tampa da gaveta do papel ①.



- c** Com as duas mãos, pressione ligeiramente e faça deslizar as guias laterais do papel ① e, em seguida, a guia do comprimento do papel ② de forma a ajustá-las ao tamanho do papel.

Verifique se os triângulos ③ das guias laterais do papel ① e da guia do comprimento do papel ② ficam alinhados com a marca do tamanho do papel que está a utilizar.

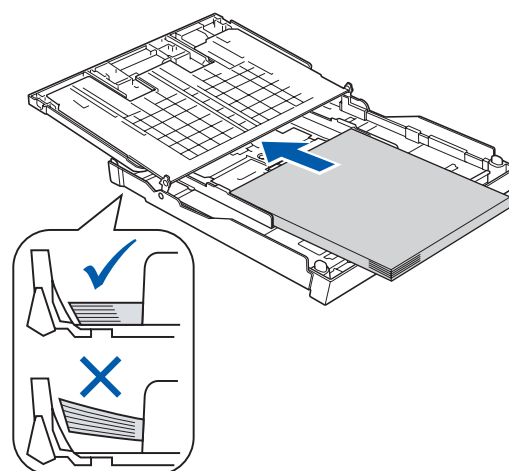


- d** Folheie a pilha de papel para evitar o seu encravamento ou alimentação errada.

- e** Com cuidado, coloque o papel gaveta#1 com o lado para impressão virado para baixo e a margem superior primeiro. Verifique se o papel está plano na gaveta.

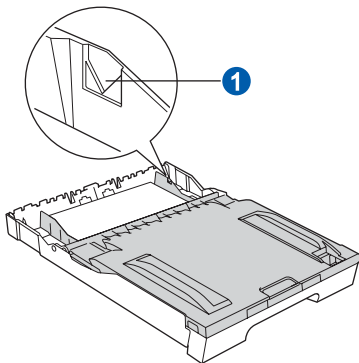
IMPORTANTE

Não empurre o papel demasiadamente.

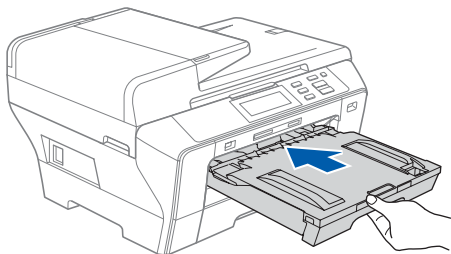


- f** Ajuste com cuidado as guias laterais do papel com as mãos, em função do papel. Certifique-se de que as guias laterais do papel tocam nas extremidades do papel.

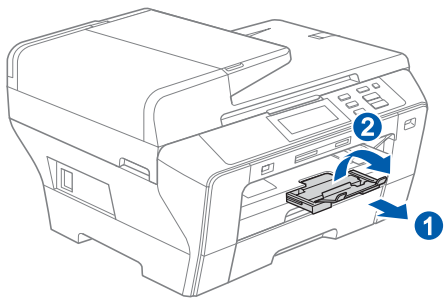
- g** Feche a tampa da gaveta do papel. Verifique se o papel está direito na gaveta e abaixo da marca máxima de papel **1**.



- h** Introduza *lenta* e completamente a gaveta do papel no aparelho.



- i** Mantendo a gaveta do papel no lugar, puxe para fora o suporte do papel **1** até ouvir um estalido e, em seguida, abra a aba do suporte do papel **2**.



 **Nota**

Para obter informações sobre a gaveta #2, consulte Colocar papel na gaveta do papel #2, no Capítulo 2 do Manual do Utilizador.

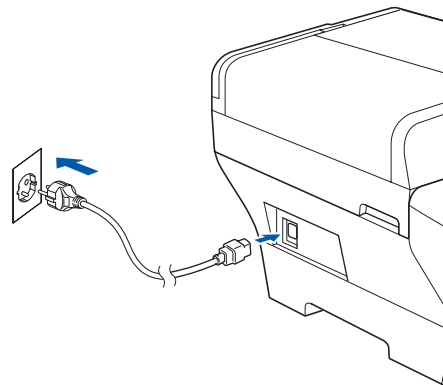
4

Ligar o cabo de alimentação

IMPORTANTE

NÃO ligue o cabo USB nesta altura (caso utilize um cabo USB).

- a** Ligue o cabo de alimentação.



ADVERTÊNCIA

O aparelho deve estar equipado com uma ficha com ligação à terra.

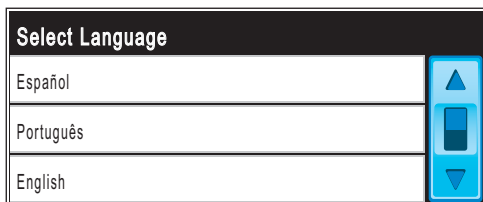
 **Nota**

O LED de advertência do painel de controlo permanecerá ligado até que instale os cartuchos de tinta.

5

Selecione o seu idioma

- a** Depois de ligar o cabo de alimentação, o LCD mostra:

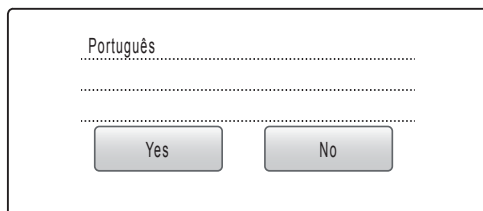


Prima ▲ ou ▼ para visualizar o seu idioma e, em seguida, prima no idioma.



Os idiomas disponíveis podem variar de acordo com o país.

- b** Prima Yes (Sim) ou No (Não).



Se tiver seleccionado um idioma incorrecto, pode alterá-lo depois de configurar a data e a hora. (Para obter mais informações, consulte Alterar o idioma do LCD no Capítulo 3 do Manual do Utilizador.)

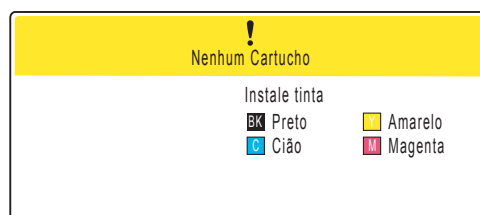
6

Instalar os cartuchos de tinta

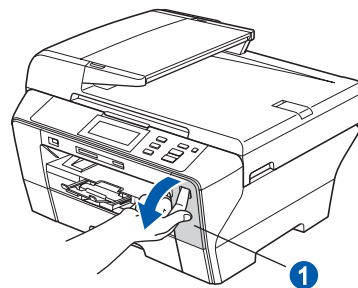
⚠ ADVERTÊNCIA

Se a tinta entrar em contacto com os olhos, lave-os imediatamente com água e, em caso de irritação, consulte um médico.

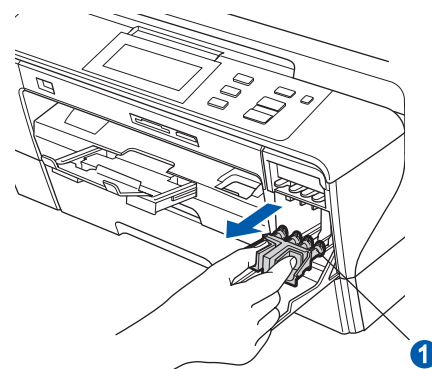
- a** Certifique-se de que o aparelho está ligado. O LCD apresenta o seguinte:



- b** Abra a tampa do cartucho de tinta ①.



- c** Remova a peça de protecção verde ①.

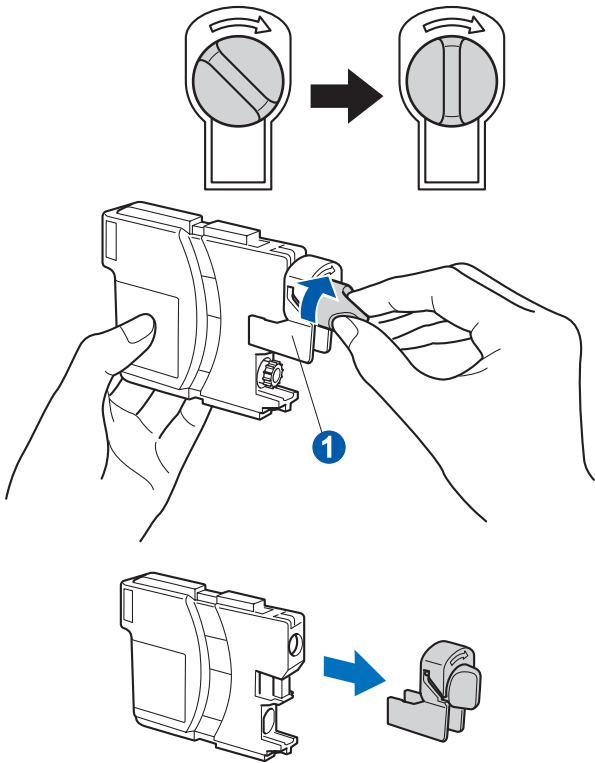


Nota

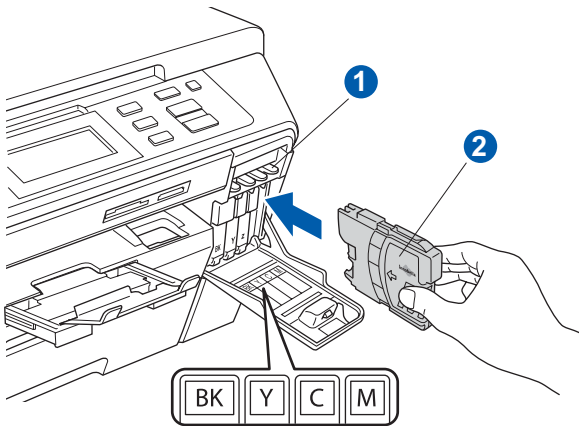
Não deite fora a peça de protecção verde. Irá necessitar dela se transportar o aparelho.

- d** Retire o cartucho de tinta da embalagem.

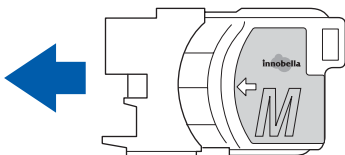
- e** Rode o botão verde da tampa de protecção amarela para a direita até ouvir um estalido, para libertar o vácuo e, em seguida, retire a tampa ①.



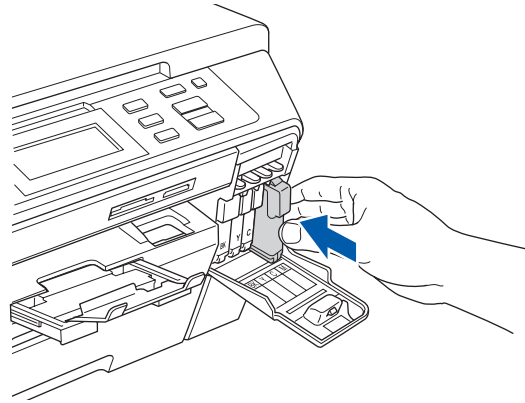
- f** Tenha atenção para fazer corresponder a cor do manípulo ① com a cor do cartucho ②, conforme ilustrado no esquema abaixo.



- g** Instale cada cartucho de tinta no sentido da seta existente na etiqueta.



- h** Pressione cuidadosamente o cartucho de tinta até ouvir um estalido. Depois de instalar todos os cartuchos, feche a tampa dos cartuchos de tinta.



Nota

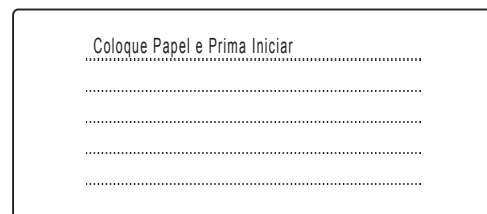
O aparelho irá preparar o sistema de tinta para a impressão. Este processo demora cerca de quatro minutos. Não desligue o aparelho.

7 Verificar a qualidade de impressão

IMPORTANTE

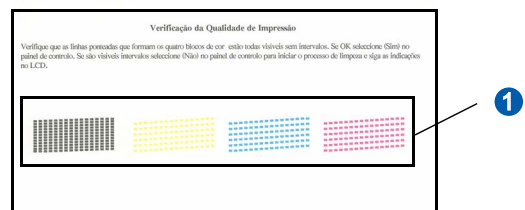
Certifique-se de que coloca papel na gaveta superior para a configuração inicial.

- a** Quando o processo de preparação tiver terminado, o LCD apresenta a mensagem que se segue

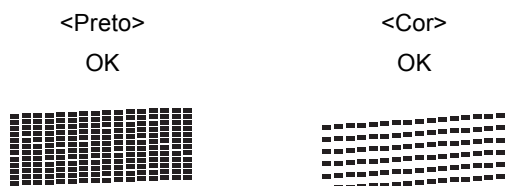


Prima Iniciar Cor.

- b** Verifique a qualidade dos quatro blocos de cor ① na folha. (preto/amarelo/Ciã/magenta)



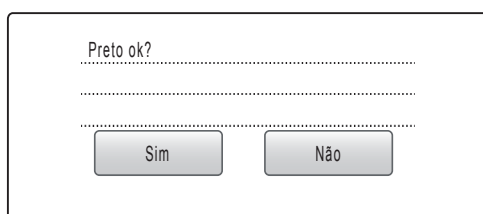
- c** Se todas as linhas estiverem nítidas e visíveis, prima **Sim** para terminar a verificação da qualidade.



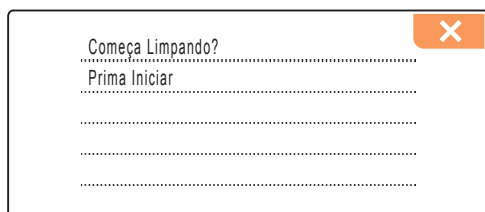
Se faltarem linhas curtas, prima **Não** e vá para **d**.



- d** No LCD surge a pergunta se a qualidade de impressão está boa para a impressão a preto e a cores. Prima **Sim** ou **Não**.



Depois de premir **Sim** ou **Não** para impressão a preto e a cores, o LCD mostra:



- e** Prima **Iniciar Cor**; o aparelho começa a limpar as cores.
- f** Quando a limpeza terminar, prima **Iniciar Cor**. O aparelho começa novamente a imprimir a folha de verificação da qualidade de impressão. Volte para **b**.

8 Definir o contraste do LCD (se necessário)

Se tiver dificuldades em ler o LCD, experimente alterar a configuração do contraste.

- a** Prima **MENU**.
- b** Prima **▲** ou **▼** para visualizar **Config. geral**. Prima **Config. geral**.
- c** Prima **Definições LCD**.
- d** Prima **Contraste LCD**.
- e** Prima **Claro**, **Med** ou **Escuro**.
- f** Prima **Parar/Sair**.



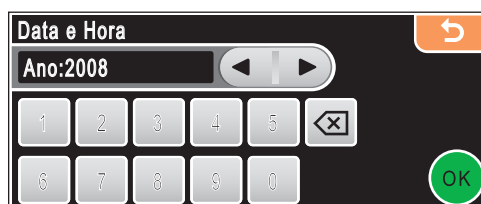
Nota

Podem também levantar o visor para ajustar o ângulo.

9 Configurar a data e a hora

A configuração da data e da hora permite que o aparelho limpe a cabeça de impressão regularmente, mantendo assim uma ótima qualidade de impressão. Também permite que o aparelho atribua nomes a ficheiros criados através da função de digitalização para suporte.

- a** Prima **MENU**.
- b** Prima **▲** ou **▼** para visualizar **Conf. inicial**. Prima **Conf. inicial**.
- c** Prima **Data e Hora**.
- d** Introduza os últimos dois dígitos do ano no Ecrã táctil e, em seguida, prima **OK**.

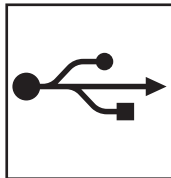
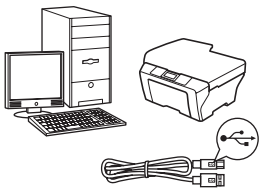


(Por exemplo, introduza **08** para 2008.)

- e** Repita para **Mês** e **Dia**, **Horas** e **Minutos** em formato de 24 horas.
- f** Prima **Parar/Sair**.

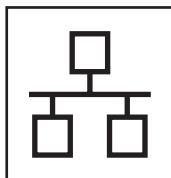
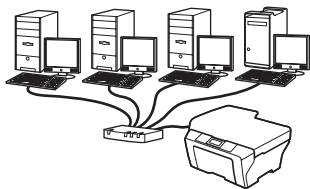
10

Escolher o tipo de ligação



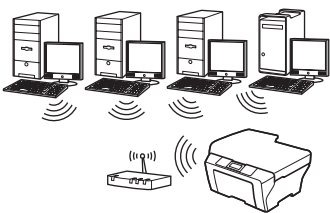
Para cabo de interface USB

Windows[®], consultar a página 8
Macintosh[®], consultar a página 12



Para rede com fios

Windows[®], consultar a página 15
Macintosh[®], consultar a página 20



Para rede sem fios

Windows[®] e Macintosh[®],
consultar a página 24

Windows[®]
USB
Macintosh[®]

Windows[®]
Rede com fios
Macintosh[®]

Rede sem fios



Para utilizadores de interface USB (Para Windows® 2000 Professional/XP/XP Professional x64 Edition/ Windows Vista®)

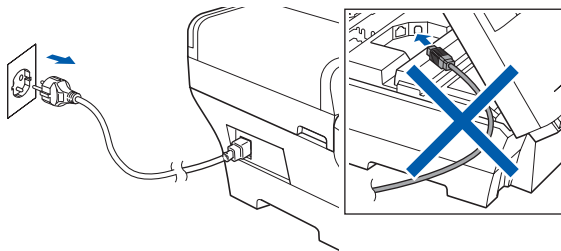
11 Antes de instalar

a Verifique se o computador está ligado e se tem a sessão iniciada com direitos de administrador.

IMPORTANTE

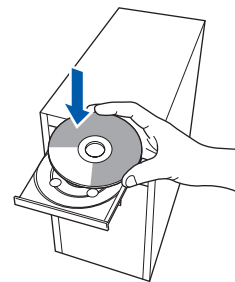
- **NÃO** ligue ainda o cabo USB.
- Se estiver algum programa em execução, feche-o.
- Certifique-se de que não existem cartões de memória nem uma unidade de memória USB Flash inseridos.
- Os ecrãs podem variar de acordo com o sistema operativo.
- O CD-ROM fornecido inclui o ScanSoft™ PaperPort™ 11SE. Este software é compatível com Windows® 2000 (SP4 ou superior), XP (SP2 ou superior), XP Professional x64 Edition e Windows Vista®. Efectue a actualização para o Windows® Service Pack mais recente antes de instalar o MFL-Pro Suite.

b Desligue o aparelho da tomada de corrente e do computador, se já tiver ligado um cabo de interface.



12 Instalar o MFL-Pro Suite

a Introduza o CD-ROM fornecido na respectiva unidade de CD-ROM. Se surgir o ecrã de nome do modelo, seleccione o aparelho em questão. Se surgir o ecrã de idiomas, seleccione o idioma pretendido.



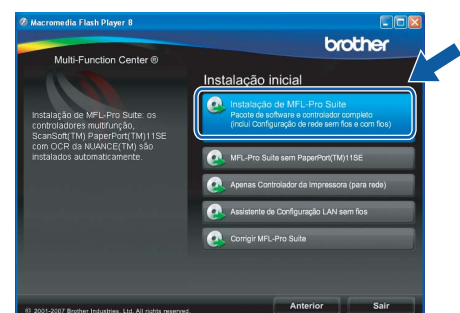
Nota

Se o ecrã Brother não aparecer automaticamente, vá a **O meu computador (Computador)**, clique duas vezes no ícone do CD-ROM e, em seguida, clique duas vezes em **start.exe**.

b Aparece o menu principal do CD-ROM. Clique em **Instalação inicial**.



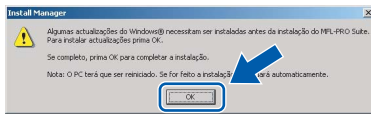
c Clique em **Instalação de MFL-Pro Suite**.





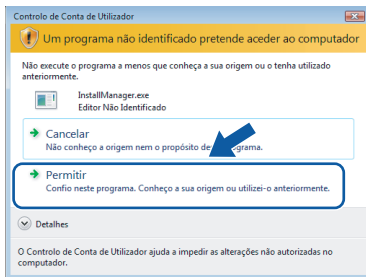
Nota

- Se este ecrã aparecer, clique em **OK** e reinicie o computador.

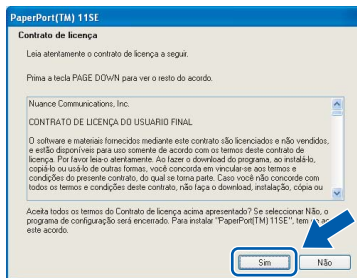


- Se a instalação não avançar automaticamente, abra novamente o menu principal, ejectando e voltando a inserir CD-ROM ou clicando duas vezes na aplicação **start.exe** a partir da pasta de raiz, e continue a partir de **b** para instalar o MFL-Pro Suite.

- No Windows Vista®, quando aparecer o ecrã **Controlo de Conta de Utilizador**, clique em **Permitir**.

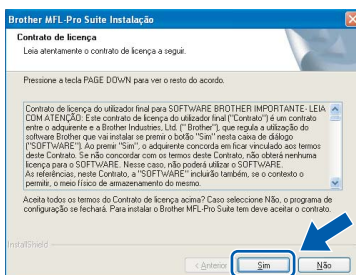


- No ScanSoft™ PaperPort™ 11SE, quando aparecer a janela de **Contrato de licença**, clique em **Sim** se concordar com o **Contrato de licença** do software.



- A instalação do ScanSoft™ PaperPort™ 11SE é iniciada automaticamente e será seguida pela instalação do MFL-Pro Suite.

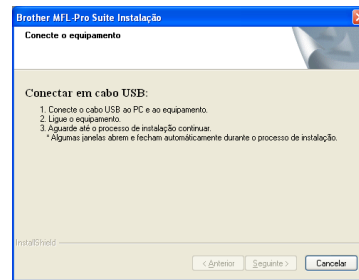
- No Brother MFL-Pro Suite, quando surgir a janela do **Contrato de licença** do software, clique em **Sim** se concordar com o **Contrato de licença** do software.



- Selecione **Conexão Local** e clique em **Seguinte**. A instalação prossegue.



- Quando aparecer este ecrã, avance para o passo seguinte.





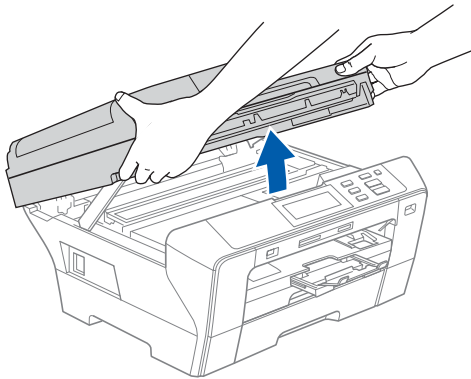
13


Ligar o cabo USB

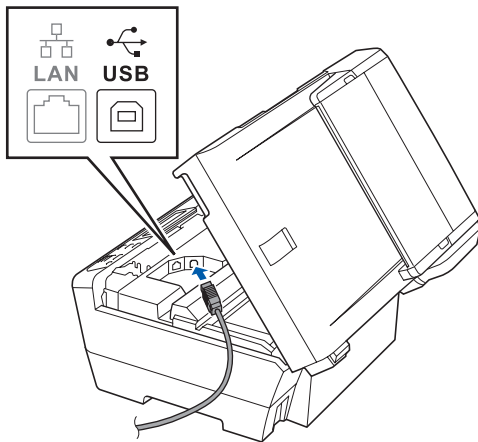
IMPORTANTE

- **NÃO** ligue o aparelho a uma porta USB de um teclado ou a um hub USB desligado.
- Ligue o aparelho directamente ao computador.

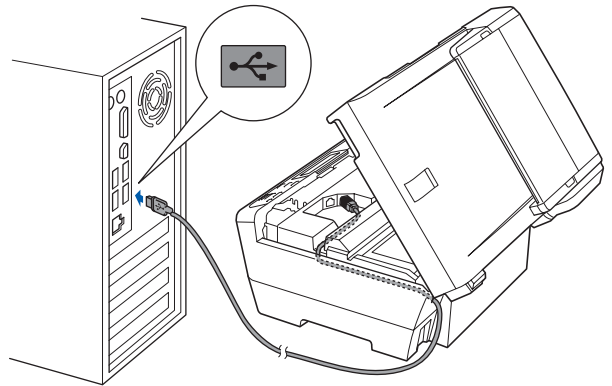
- a** Levante a tampa do digitalizador até à posição de aberta.



- b** Ligue o cabo USB à tomada USB assinalada com o símbolo . A tomada USB encontra-se no interior do aparelho, do lado direito, como indica a figura abaixo.



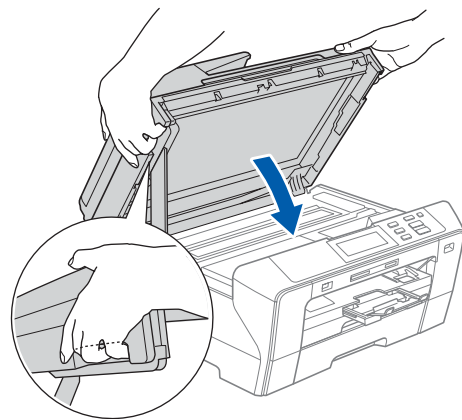
- c** Passe cuidadosamente o cabo USB através da calha, como indica a figura abaixo, posicionando a calha à volta e para a parte de trás do aparelho. Em seguida, ligue o cabo ao computador.



IMPORTANTE

Certifique-se de que o cabo não impede a tampa de fechar; caso contrário, pode ocorrer um erro.

- d** Feche a tampa do digitalizador, cuidadosamente, utilizando os apoios para os dedos que se encontram em ambos os lados da mesma.



! ADVERTÊNCIA

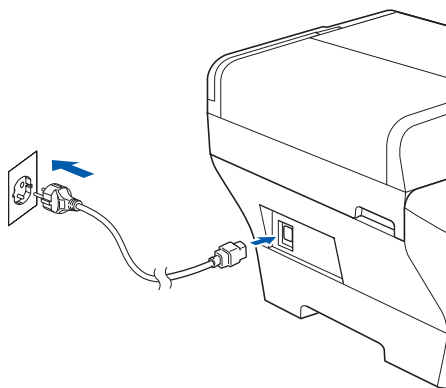
Tenha cuidado para não trilhar os dedos sob a tampa do digitalizador.

Use sempre os apoios para os dedos que se encontram em ambos os lados da tampa do digitalizador para a abrir e fechar.



14 Ligar o cabo de alimentação

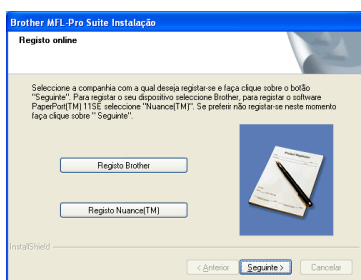
- a** Ligue o cabo de alimentação. A instalação prossegue automaticamente. Os ecrãs de instalação aparecem sequencialmente.



IMPORTANTE

NÃO cancele nenhum ecrã durante a instalação. Pode demorar alguns segundos para visualizar todos os ecrãs.

- b** Quando o ecrã **Registo online** aparecer, efectue a sua selecção e siga as instruções do ecrã.



15 Concluir e reiniciar

- a** Clique em **Concluir** para reiniciar o computador. Depois de reiniciar o computador, terá de iniciar a sessão com direitos de administrador.



Nota

Se aparecer uma mensagem de erro durante a instalação do software, execute o **Diagnóstico da Instalação** que se encontra em **Iniciar/Todos os programas/Brother/DCP-XXXX** (em que DCP-XXXX é o nome do modelo que utiliza).

Concluir

A instalação fica assim concluída.

Avance para

Avance para **Instalação das Aplicações Opcionais** na página 37.



Para utilizadores de interface USB (Para Mac OS® X 10.2.4 ou superior)

11

Antes de instalar

- a** Verifique se o aparelho e o Macintosh® estão ligados. Terá de iniciar a sessão com direitos de administrador.

IMPORTANTE

- Os utilizadores de Mac OS® X 10.2.0 a 10.2.3 terão de efectuar a actualização para Mac OS® X 10.2.4 ou superior. (Para obter as informações mais recentes sobre o Mac OS® X, consulte <http://solutions.brother.com/>)
- Certifique-se de que não existem cartões de memória nem uma unidade de memória USB Flash inseridos.

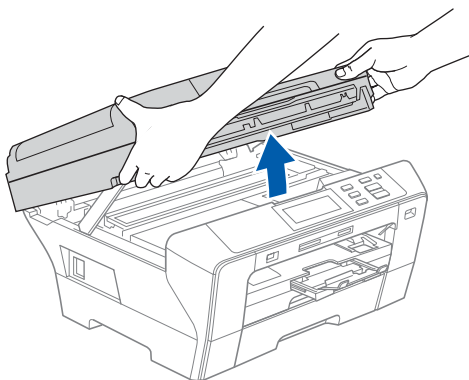
12

Ligar o cabo USB

IMPORTANTE

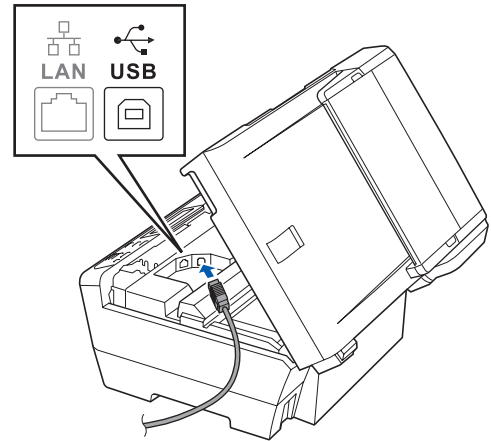
- **NÃO** ligue o aparelho a uma porta USB de um teclado ou a um hub USB desligado.
- Ligue o aparelho directamente ao Macintosh®.

- a** Levante a tampa do digitalizador até à posição de aberta.



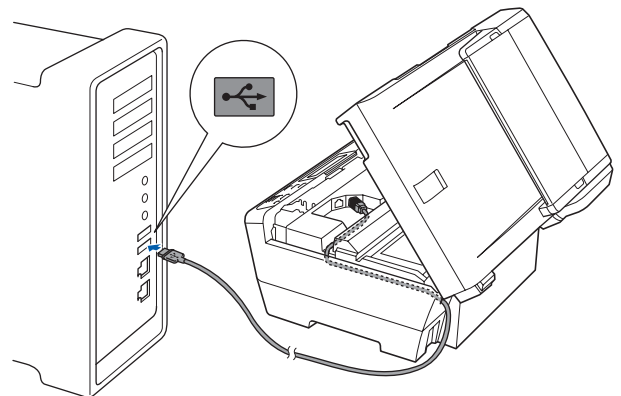
b

Ligue o cabo USB à tomada USB assinalada com o símbolo . A tomada USB encontra-se no interior do aparelho, do lado direito, como indica a figura abaixo.



c

Passo cuidadosamente o cabo USB através da calha, como indica a figura abaixo, posicionando a calha à volta e para a parte de trás do aparelho. Em seguida, ligue o cabo ao Macintosh®.

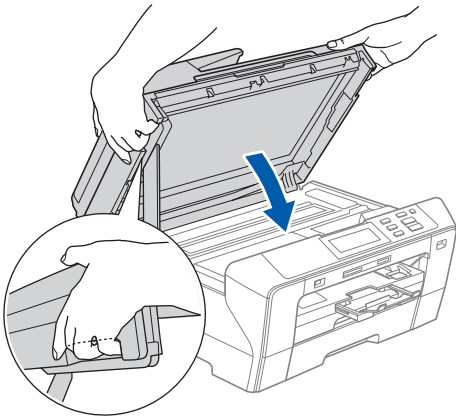


IMPORTANTE

Certifique-se de que o cabo não impede a tampa de fechar; caso contrário, pode ocorrer um erro.



- d** Feche a tampa do digitalizador, cuidadosamente, utilizando os apoios para os dedos que se encontram em ambos os lados da mesma.

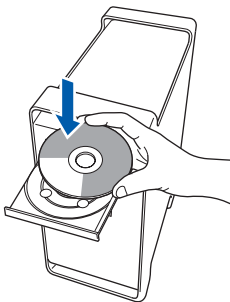


! ADVERTÊNCIA

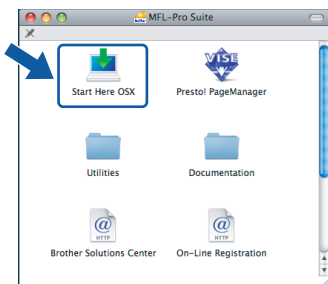
Tenha cuidado para não trilhar os dedos sob a tampa do digitalizador.
Use sempre os apoios para os dedos que se encontram em ambos os lados da tampa do digitalizador para a abrir e fechar.

13 Instalar o MFL-Pro Suite

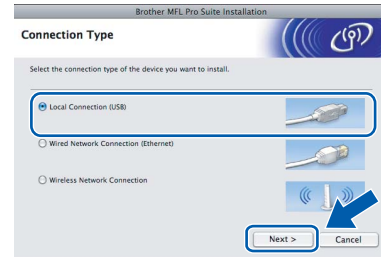
- a** Introduza o CD-ROM fornecido na respectiva unidade de CD-ROM.



- b** Clique duas vezes no ícone **Start Here OSX (Começar aqui OSX)** para instalar.



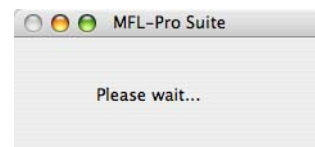
- c** Seleccione **Local Connection (Conexão Local)** e clique em **Next (Seguinte)**. Siga as instruções do ecrã.



Nota

Aguarde um pouco, serão necessários alguns segundos para que o software seja instalado. Após a instalação, clique em **Restart (Reiniciar)** para concluir a instalação do software.

- d** O software da Brother procurará o dispositivo da Brother. Durante este período de tempo, aparecerá o seguinte ecrã.

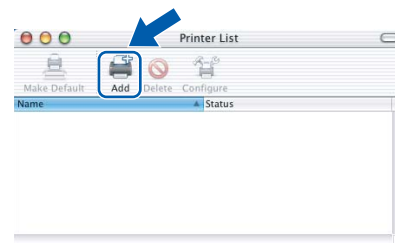


- e** Quando aparecer este ecrã, clique em **OK**.

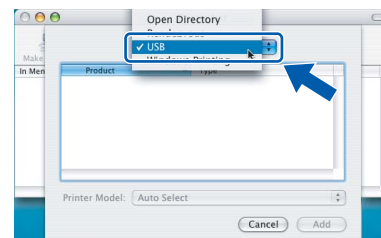


- OK!** Para o Mac OS® X 10.3.x ou superior, a instalação do MFL-Pro Suite está concluída. Avance para o passo **14** na página 14.

- f** Os utilizadores de Mac OS® X 10.2.4 a 10.2.8 devem clicar em **Add (Adicionar)**.

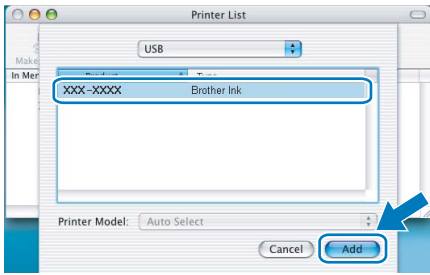


- g** Seleccione **USB**.

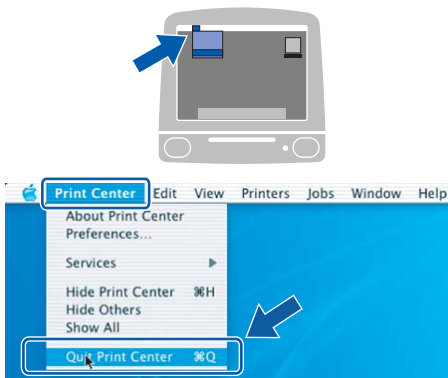




h Seleccione **XXX-XXXX** (em que XXX-XXXX é o nome do modelo que utiliza) e, em seguida, clique em **Add (Adicionar)**.



i Clique em **Print Center (Centro de Impressão)** e, em seguida, **Quit Print Center (Encerrar Centro de Impressão)**.

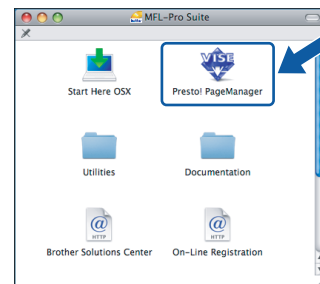


A instalação do MFL-Pro Suite está concluída. Avance para o passo 14 na página 14.

14 Instalar o Presto!® PageManager®

Quando o Presto!® PageManager® é instalado, a funcionalidade OCR é adicionada ao Brother ControlCenter2. Com o Presto!® PageManager® pode facilmente digitalizar, partilhar e organizar fotografias e documentos.

a Clique duas vezes no ícone **Presto! PageManager** e siga as instruções no ecrã.



Quando este ecrã aparecer, os utilizadores de Mac OS® X 10.2.4 a 10.3.8 devem clicar em **Go (Ir)** para transferir o software a partir do website Brother Solutions Center.



Concluir A instalação fica assim concluída.



Para utilizadores de interface de rede com fios
(Para Windows® 2000 Professional/XP/XP Professional x64 Edition/
Windows Vista®)

11 Antes de instalar

- a** Verifique se o computador está ligado e se tem a sessão iniciada com direitos de administrador.

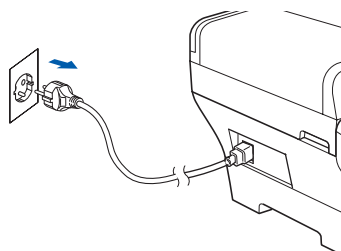
IMPORTANTE

- Se estiver algum programa em execução, feche-o.
- Certifique-se de que não existem cartões de memória nem uma unidade de memória USB Flash inseridos.
- Os ecrãs podem variar de acordo com o sistema operativo.
- O CD-ROM fornecido inclui o ScanSoft™ PaperPort™ 11SE. Este software é compatível com Windows® 2000 (SP4 ou superior), XP (SP2 ou superior), XP Professional x64 Edition e Windows Vista®. Efectue a actualização para o Windows® Service Pack mais recente antes de instalar o MFL-Pro Suite.

IMPORTANTE

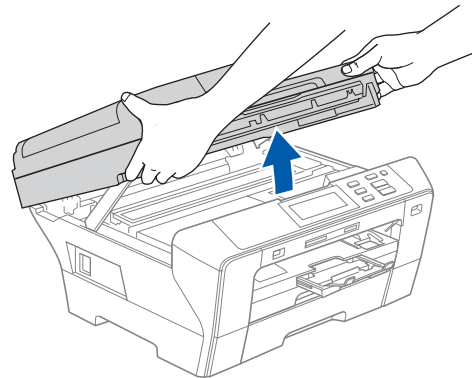
Antes da instalação, se estiver a utilizar software pessoal de firewall (outro que não o Windows® Firewall), aplicações anti-spyware ou antivírus, desactive-os temporariamente.


- b** Desligue o aparelho da tomada de corrente.

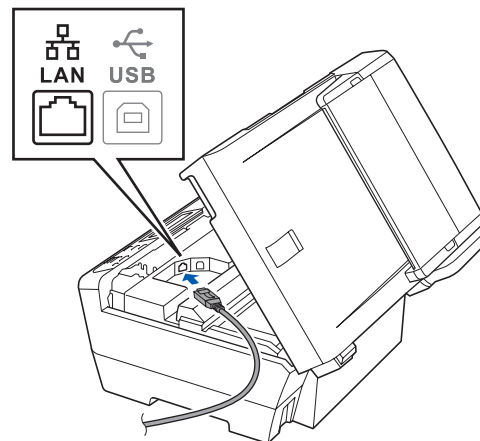


12 Ligar o cabo de rede

- a** Levante a tampa do digitalizador até à posição de aberta.

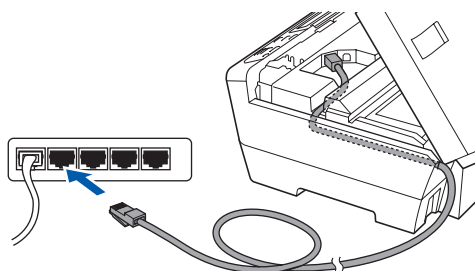


- b** Ligue o cabo de rede à tomada LAN assinalada com o símbolo . A tomada LAN encontra-se no interior do aparelho, do lado esquerdo, como indica a figura abaixo.





- c** Passe cuidadosamente o cabo de rede através da calha, como indica a figura abaixo, posicionando a calha à volta e para a parte de trás do aparelho. Em seguida, ligue o cabo à rede.



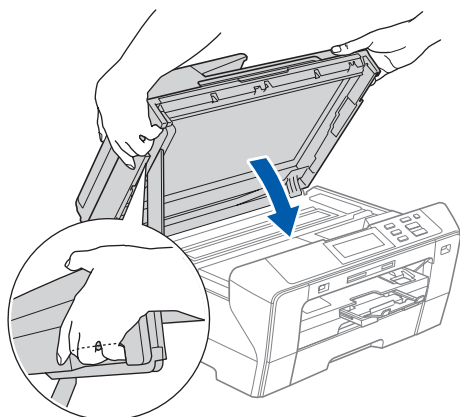
Nota

Se estiver a utilizar os cabos USB e LAN em simultâneo, encaminhe ambos os cabos através da calha, colocando um por cima do outro.

IMPORTANTE

Certifique-se de que o cabo não impede a tampa de fechar; caso contrário, pode ocorrer um erro.

- d** Feche a tampa do digitalizador, cuidadosamente, utilizando os apoios para os dedos que se encontram em ambos os lados da mesma.



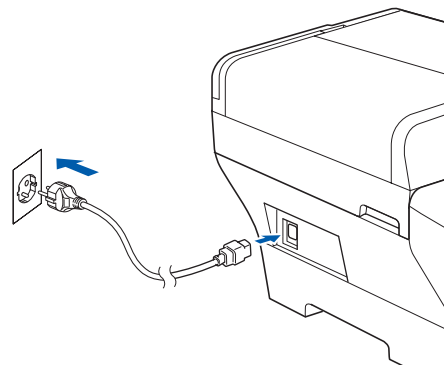
⚠ ADVERTÊNCIA

Tenha cuidado para não trilhar os dedos sob a tampa do digitalizador.

Use sempre os apoios para os dedos que se encontram em ambos os lados da tampa do digitalizador para a abrir e fechar.

13 Ligar o cabo de alimentação

- a** Ligue o cabo de alimentação.



IMPORTANTE

Se tiver configurado previamente o aparelho para uma rede sem fios e posteriormente quiser configurá-lo para uma rede com fios, deve verificar se a Interface Rede está configurada para LAN cablada. A interface de rede sem fios ficará inactiva com esta definição.

No aparelho, prima MENU.

Prima ▲ ou ▼ para visualizar Rede e prima Rede.

Prima Interface Rede.

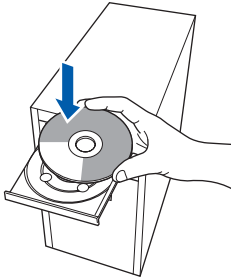
Prima LAN cablada.

Prima Parar/Sair.



14 Instalar o MFL-Pro Suite

a Introduza o CD-ROM fornecido na respectiva unidade de CD-ROM. Se surgir o ecrã de nome do modelo, seleccione o aparelho em questão. Se surgir o ecrã de idiomas, seleccione o idioma pretendido.



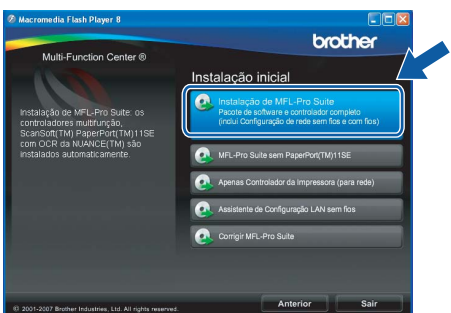
Nota

Se o ecrã Brother não aparecer automaticamente, vá a **O meu computador (Computador)**, clique duas vezes no ícone do CD-ROM e, em seguida, clique duas vezes em **start.exe**.

b Aparece o menu principal do CD-ROM. Clique em **Instalação inicial**.

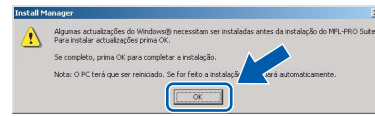


c Clique em **Instalação de MFL-Pro Suite**.



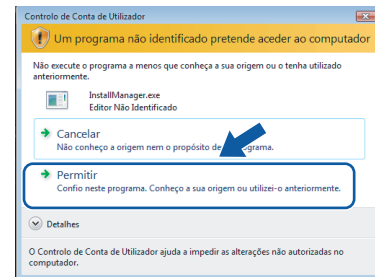
Nota

Se este ecrã aparecer, clique em **OK** e reinicie o computador.

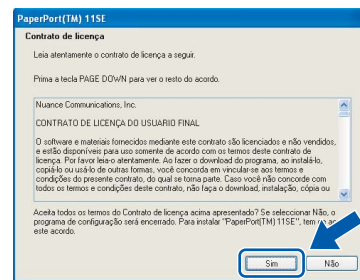


Se a instalação não avançar automaticamente, abra novamente o menu principal, ejectando e voltando a inserir CD-ROM ou clicando duas vezes na aplicação **start.exe** a partir da pasta de raiz, e continue a partir de **b** para instalar o MFL-Pro Suite.

No Windows Vista®, quando aparecer o ecrã **Controlo de Conta de Utilizador**, clique em **Permitir**.

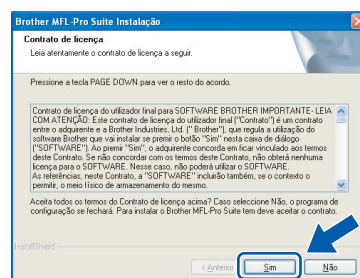


d No ScanSoft™ PaperPort™ 11SE, quando aparecer a janela de **Contrato de licença**, clique em **Sim** se concordar com o **Contrato de licença** do software.



A instalação do ScanSoft™ PaperPort™ 11SE é iniciada automaticamente e será seguida pela instalação do MFL-Pro Suite.

No Brother MFL-Pro Suite, quando surgir a janela do **Contrato de licença** do software, clique em **Sim** se concordar com o **Contrato de licença** do software.

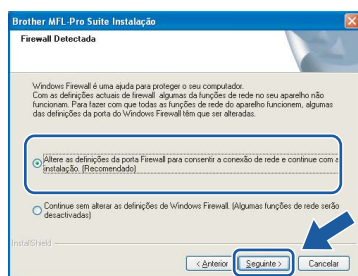




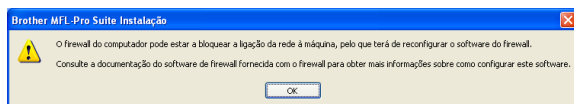
- g** Selecione **Ligação com rede Ligada** e clique em **Seguinte**.



- h** Se é utilizador de Windows® XP SP2/Windows Vista®, quando este ecrã aparecer, selecione **Altere as definições da porta Firewall para consentir a conexão de rede e continue com a instalação. (Recomendado)** e clique em **Seguinte**.



Se utilizar outro firewall que não o Windows® Firewall ou se o Windows® Firewall estiver desactivado, poderá aparecer este ecrã.

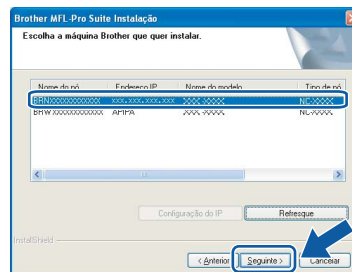


Consulte as instruções fornecidas com o software de firewall para obter informações sobre como adicionar as portas de rede que se seguem.

- Para a digitalização em rede, adicione a porta UDP 54925.
- Se continuar a ter problemas com a ligação de rede, adicione a porta UDP 137.

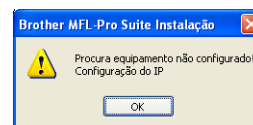
Nota

- Se o aparelho estiver configurado para a sua rede, selecione o aparelho a partir da lista e, em seguida, clique em **Seguinte**. Esta janela não é apresentada se estiver apenas um aparelho ligado à rede, sendo este seleccionado automaticamente.



Se o seu aparelho indicar **APIPA** no campo **Endereço IP**, clique em **Configuração do IP** e introduza um endereço IP que se adequa à sua rede.

- Se o aparelho ainda não tiver sido configurado para ser usado na rede, aparece o seguinte ecrã.



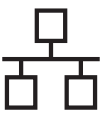
Clique em **OK**.

A janela **Configuração do IP** irá aparecer. Introduza um endereço IP para o aparelho que seja adequado à sua rede seguindo as instruções que aparecem no ecrã.

A instalação dos controladores da Brother começa automaticamente. Os ecrãs de instalação aparecem sequencialmente.

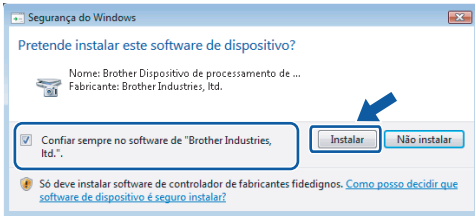
IMPORTANTE

NÃO cancele nenhum ecrã durante a instalação. Pode demorar alguns segundos para visualizar todos os ecrãs.

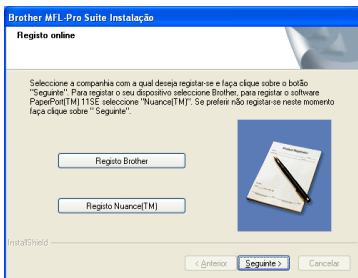


Nota

Para o Windows Vista®, quando este ecrã aparecer, clique na caixa de verificação e clique em **Instalar** para completar a instalação correctamente.

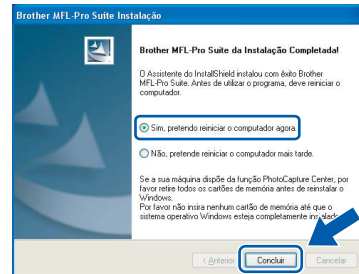


J Quando o ecrã **Registo online** aparecer, efectue a sua selecção e siga as instruções do ecrã.



15 Concluir e reiniciar

a Clique em **Concluir** para reiniciar o computador. Depois de reiniciar o computador, terá de iniciar a sessão com direitos de administrador.



Nota

Se aparecer uma mensagem de erro durante a instalação do software, execute o **Diagnóstico da Instalação** que se encontra em **Iniciar/Todos os programas/Brother/DCP-XXXX** (em que DCP-XXXX é o nome do modelo que utiliza).

16 Instalar o MFL-Pro Suite em computadores adicionais (se necessário)

Se pretender utilizar o seu aparelho com vários computadores através da rede, instale o MFL-Pro Suite em cada um dos computadores. Avance para o passo **14** na página 17. Consulte também o passo **11-a** na página 15 antes de instalar.

Nota

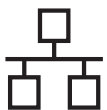
Este produto inclui uma licença para PC de até 2 utilizadores.
Esta licença suporta a instalação do MFL-Pro Suite, incluindo o ScanSoft™ PaperPort™ 11SE, num máximo de 2 PCs na rede.
Se desejar utilizar mais do que 2 PCs com o ScanSoft™ PaperPort™ 11SE instalado, adquira o pacote Brother NL-5, que é um pacote de várias licenças de PC para um máximo de 5 utilizadores adicionais. Para adquirir o pacote NL-5, contacte o seu revendedor da Brother.

Concluir

A instalação fica assim concluída.

Avance para

Avance para Instalação das Aplicações Opcionais na página 37.



Para utilizadores de interface de rede com fios (Para Mac OS® X 10.2.4 ou superior)

11

Antes de instalar

- a** Verifique se o aparelho e o Macintosh® estão ligados. Terá de iniciar a sessão com direitos de administrador.

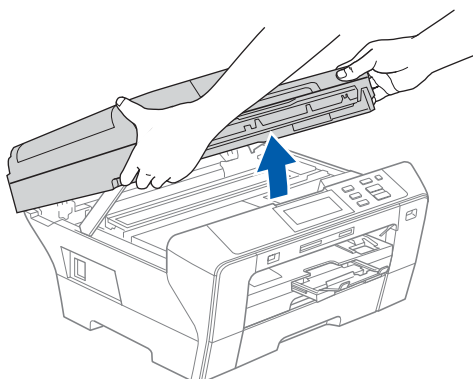
IMPORTANTE

- Os utilizadores de Mac OS® X 10.2.0 a 10.2.3 terão de efectuar a actualização para Mac OS® X 10.2.4 ou superior. (Para obter as informações mais recentes sobre o Mac OS® X, consulte <http://solutions.brother.com/>)
- Certifique-se de que não existem cartões de memória nem uma unidade de memória USB Flash inseridos.
- Se tiver configurado previamente o aparelho para uma rede sem fios e posteriormente quiser configurá-lo para uma rede com fios, deve verificar se a Interface Rede está configurada para LAN cablada. A interface de rede sem fios ficará inactiva com esta definição. No aparelho, prima MENU. Prima ▲ ou ▼ para visualizar Rede e prima Rede. Prima Interface Rede. Prima LAN cablada. Prima Parar/Sair.


12

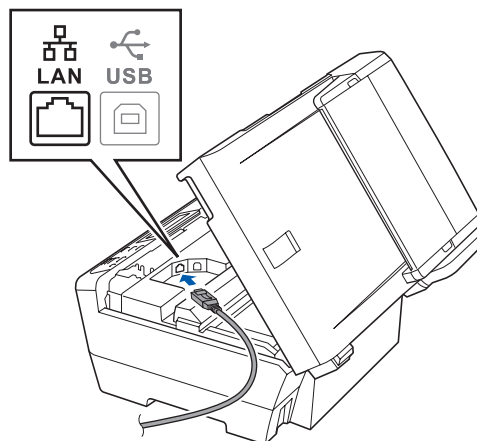
Ligar o cabo de rede

- a** Levante a tampa do digitalizador até à posição de aberta.



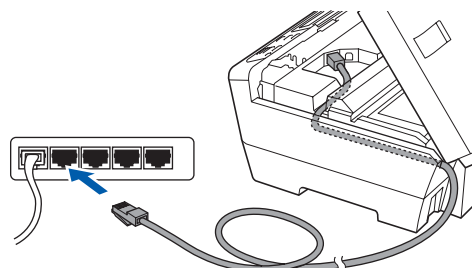
b

Ligue o cabo de rede à tomada LAN assinalada com o símbolo . A tomada LAN encontra-se no interior do aparelho, do lado esquerdo, como indica a figura abaixo.



c

Passo cuidadosamente o cabo de rede através da calha, como indica a figura abaixo, posicionando a calha à volta e para a parte de trás do aparelho. Em seguida, ligue o cabo à rede.



IMPORTANTE

Certifique-se de que o cabo não impede a tampa de fechar; caso contrário, pode ocorrer um erro.

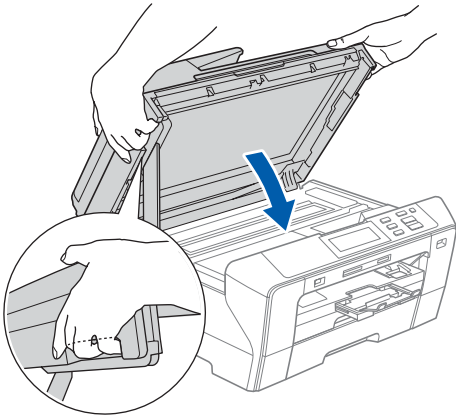


Nota

Se estiver a utilizar os cabos USB e LAN em simultâneo, encaminhe ambos os cabos através da calha, colocando um por cima do outro.



- d** Feche a tampa do digitalizador, cuidadosamente, utilizando os apoios para os dedos que se encontram em ambos os lados da mesma.



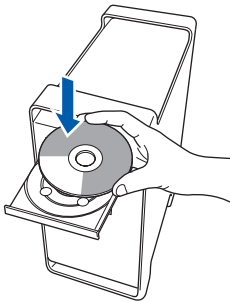
! ADVERTÊNCIA

Tenha cuidado para não trilhar os dedos sob a tampa do digitalizador.

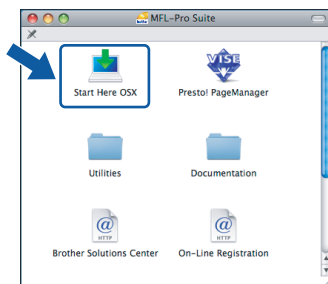
Use sempre os apoios para os dedos que se encontram em ambos os lados da tampa do digitalizador para a abrir e fechar.

13 Instalar o MFL-Pro Suite

- a** Introduza o CD-ROM fornecido na respectiva unidade de CD-ROM.



- b** Clique duas vezes no ícone **Start Here OSX (Começar aqui OSX)** para instalar.



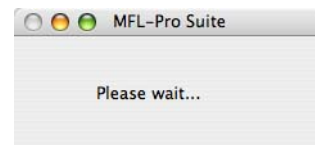
- c** Seleccione **Wired Network Connection (Ligação de rede com fios)** e clique em **Next (Seguinte)**. Siga as instruções do ecrã.



Nota

Aguarde um pouco, serão necessários alguns segundos para que o software seja instalado. Após a instalação, clique em **Restart (Reiniciar)** para concluir a instalação do software.

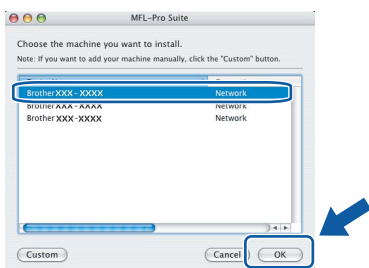
- d** O software da Brother procurará o dispositivo da Brother. Durante este período de tempo, aparecerá o seguinte ecrã.



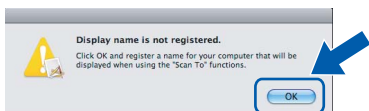


Nota

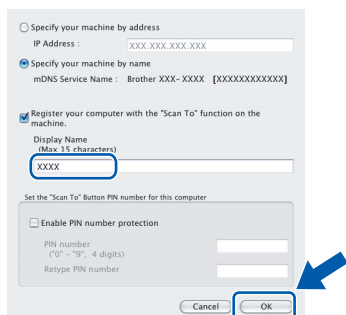
- Se o aparelho estiver configurado para a sua rede, seleccione o aparelho a partir da lista e, em seguida, clique em **OK**. Esta janela não é apresentada se estiver apenas um aparelho ligado à rede, sendo este seleccionado automaticamente. Vá para e.



- Se aparecer este ecrã, clique em **OK**.

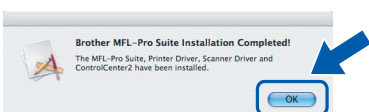


Introduza um nome para o Macintosh® em **Display Name (Nome mostrado)** com um máximo de 15 caracteres e clique em **OK**. Vá para e.



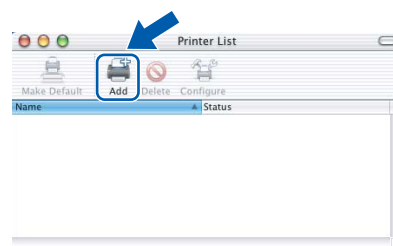
- Se quiser utilizar a tecla **Digitalizar** do aparelho para digitalizar através da rede, tem de seleccionar a caixa **Register your computer with the "Scan To" function on the machine.** (Registe o seu computador com a função "Digitalizar para" da máquina).
- O nome que introduzir irá aparecer no LCD do aparelho quando premir a tecla **Digitalizar** e seleccionar uma opção de digitalização. (Para obter mais informações, consulte Digitalização em Rede no Manual do Utilizador de Software incluído no CD-ROM.)

- Quando aparecer este ecrã, clique em **OK**.

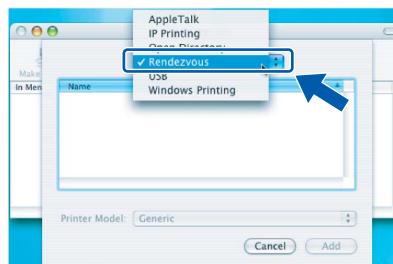


- OK!** Para o Mac OS® X 10.3.x ou superior, a instalação do MFL-Pro Suite está concluída. Avance para o passo 14 na página 23.

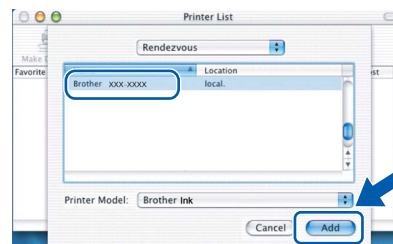
- f Os utilizadores de Mac OS® X 10.2.4 a 10.2.8 devem clicar em **Add (Adicionar)**.



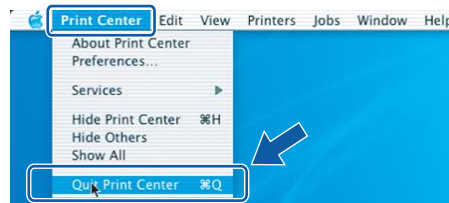
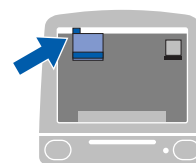
- g Faça a selecção mostrada abaixo.



- h Seleccione **XXX-XXXX** (em que XXX-XXXX é o nome do modelo que utiliza) e, em seguida, clique em **Add (Adicionar)**.



- i Clique em **Print Center (Centro de Impressão)** e, em seguida, **Quit Print Center (Encerrar Centro de Impressão)**.



- OK!** A instalação do MFL-Pro Suite está concluída. Avance para o passo 14 na página 23.



14 Instalar o Presto!® PageManager®

Quando o Presto!® PageManager® é instalado, a funcionalidade OCR é adicionada ao Brother ControlCenter2. Com o Presto!® PageManager® pode facilmente digitalizar, partilhar e organizar fotografias e documentos.

- a** Clique duas vezes no ícone **Presto! PageManager** e siga as instruções no ecrã.



Quando este ecrã aparecer, os utilizadores de Mac OS® X 10.2.4 a 10.3.8 devem clicar em **Go (Ir)** para transferir o software a partir do website Brother Solutions Center.



15 Instalar o MFL-Pro Suite em computadores adicionais (se necessário)

Se pretender utilizar o seu aparelho com vários computadores através da rede, instale o MFL-Pro Suite em cada um dos computadores. Avance para o passo **13** na página 21. Consulte também o passo **11-a** na página 20 antes de instalar.

Concluir

A instalação fica assim concluída.



Para utilizadores de interface de rede sem fios

11 Antes de começar

Em primeiro lugar, tem de configurar as definições de rede sem fios do aparelho para comunicar com o ponto de acesso à rede (router). Depois de o aparelho estar configurado para comunicar com o ponto de acesso à rede (router), os computadores da rede terão acesso ao aparelho. Para poder utilizar o aparelho a partir destes computadores, tem de instalar os controladores e o software. As instruções seguintes indicam-lhe como decorre o processo de configuração e instalação.

Para obter os melhores resultados na impressão dos documentos do dia-a-dia, coloque o aparelho Brother o mais próximo possível do ponto de acesso à rede (router), com o menor número possível de obstáculos. Objectos grandes e paredes entre os dois dispositivos, bem como interferências causadas por outros dispositivos electrónicos, podem afectar a velocidade de transferência de dados dos documentos.

Apesar de o Brother DCP-6690CW poder ser utilizado em redes com e sem fios, só pode ser usado um destes métodos de ligação de cada vez.

IMPORTANTE

Se tiver configurado previamente as definições sem fios do aparelho, terá de reiniciar as definições de rede (LAN) para poder configurar novamente as definições sem fios.

No aparelho, prima MENU. Prima ▲ ou ▼ para visualizar Rede e prima Rede.

Prima ▲ ou ▼ para visualizar Repo. Predefi. e, em seguida, prima Repo. Predefi.

Prima Sim para aceitar. Pressione Sim durante 2 segundos para confirmar.

Nota

As instruções seguintes referem-se ao modo de infra-estrutura.

Para configurar o aparelho num outro ambiente sem fios, consulte as instruções do Manual do Utilizador de Rede incluído no CD-ROM.

Pode visualizar o Manual do Utilizador de Rede seguindo as instruções abaixo.

1 Ligue o computador/Macintosh®. Introduza o CD-ROM da Brother na respectiva unidade de CD-ROM.

Para Windows®:

2 Seleccione o modelo e o idioma. Aparece o menu principal do CD-ROM.

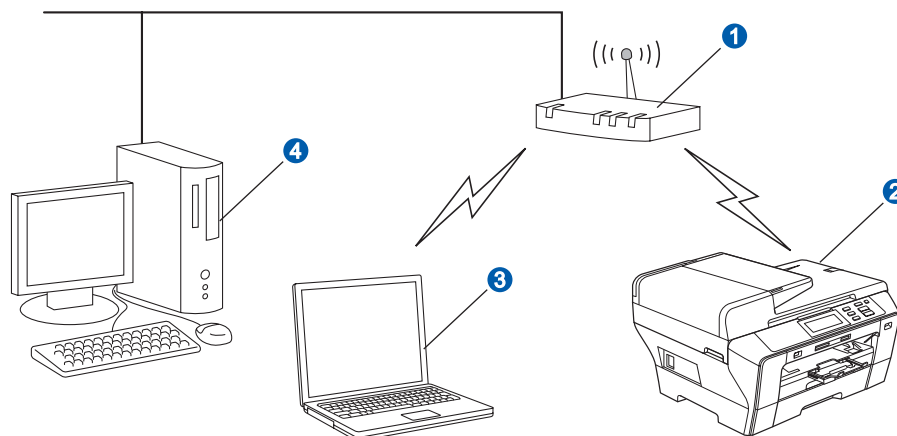
3 Clique em **Documentação** e, em seguida, clique em **Documentos HTML**.

Para Macintosh®:

2 Clique duas vezes em **Documentation (Documentação)** e na pasta do idioma pretendido.

3 Clique duas vezes em **top.html**.

Modo de infra-estrutura



- 1 Ponto de acesso (router)
- 2 Aparelho em rede sem fios (o seu aparelho)
- 3 Computador com capacidade para comunicações sem fios ligado ao ponto de acesso
- 4 Ligação com fios entre o computador e o ponto de acesso



12 Confirmar o ambiente de rede (modo de infra-estrutura)

As instruções que se seguem proporcionam dois métodos de instalação do aparelho Brother num ambiente de rede sem fios. Ambos os métodos se destinam ao modo de infra-estrutura e utilizam um router ou ponto de acesso sem fios que atribui endereços IP através de DHCP. Seleccione um método de configuração e prossiga para a página indicada.

- a** Se o router/ponto de acesso sem fios não for compatível com SecureEasySetup™, Wi-Fi Protected Setup™ ou AOSS™, anote as definições de rede sem fios do ponto de acesso ou router sem fios.

IMPORTANTE

Se não souber estas informações [Nome da Rede, chave WEP ou WPA2-PSK (Chave pré-partilhada)], não pode prosseguir com a instalação sem fios. Deve consultar a documentação fornecida com o ponto de acesso ou router sem fios, consultar o fabricante do router ou o administrador do sistema.

SSID (Service Set ID ou Nome da rede)

Tipo de Autenticação (Sistema aberto ou Chave Partilhada)/Encriptação (Ausente ou WEP)
Chave WEP (se necessário) ¹

Tipo de encriptação WPA/WPA2-PSK (TKIP ou AES) (se necessário) ²
WPA/WPA2-PSK (Chave pré-partilhada) (se necessário) ²

¹ A chave WEP destina-se a redes encriptadas de 64 ou 128 bits e pode conter simultaneamente números e letras. Se desconhecer esta informação, consulte a documentação fornecida com o ponto de acesso ou router sem fios. Esta chave é um valor de 64 ou 128 bits que deve ser introduzido no formato ASCII ou HEXADECIMAL.

Por exemplo:

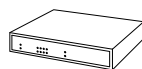
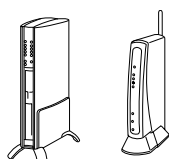
| | |
|-----------------------|--|
| 64 bits ASCII: | Utiliza 5 caracteres de texto; por exemplo "Tarde" (sensível a maiúsculas e minúsculas) |
| 64 bits Hexadecimal: | Utiliza 10 dígitos de dados hexadecimais; por exemplo "71f2234aba" |
| 128 bits ASCII: | Utiliza 13 caracteres de texto; por exemplo "Infravermelho" (sensível a maiúsculas e minúsculas) |
| 128 bits Hexadecimal: | Utiliza 26 dígitos de dados hexadecimais; por exemplo "71f2234ab56cd709e5412aa3ba" |

² WPA/WPA2-PSK é uma chave pré-partilhada de acesso protegido Wi-Fi®, que permite que o aparelho sem fios da Brother se associe a pontos de acesso utilizando a encriptação TKIP ou AES (WPA-Personal). O WPA/WPA2-PSK (TKIP ou AES) utiliza uma chave pré-partilhada (PSK) que tem entre 8 e 63 caracteres. Para obter mais informações, consulte o Manual do Utilizador de Rede.

Avance para

página 26

- b** Se o router/ponto de acesso sem fios for compatível com configuração (um toque) automática sem fios (SecureEasySetup™, Wi-Fi Protected Setup™ ou AOSS™)



Avance para

página 28



Ligar o aparelho Brother à rede sem fios

13

Configurar as definições sem fios (configuração sem fios típica em modo de infra-estrutura)

- a** No aparelho, prima **MENU**.
Prima **▲** ou **▼** para visualizar **Rede** e prima **Rede**.
Prima **WLAN**.
Prima **Assis.Configur**.

Quando visualizar **Mudar interface de rede para sem fios?**, prima **Sim** para aceitar.

Isto irá iniciar o assistente de configuração sem fios.

Para cancelar, prima **Não**.

- b** O aparelho irá procurar SSIDs disponíveis. Se aparecer uma lista de SSIDs, prima **▲** ou **▼** para seleccionar o SSID que anotou no passo **12** na página 25. Vá para **f**.



Nota

A lista de SSIDs disponíveis irá demorar alguns segundos a aparecer.

Se o ponto de acesso estiver configurado para não divulgar o SSID, terá que adicionar manualmente o nome SSID. Vá para **c**.

- c** Prima **<Novo SSID>**. Vá para **d**.

- d** Introduza o SSID que anotou no passo **12** na página 25 no Ecrã táctil.

Pode utilizar as teclas **◀** e **▶** para deslocar o cursor para a esquerda e para a direita.

As letras aparecem por esta ordem: maiúscula e minúscula.

Para introduzir números ou caracteres especiais, prima **Alt@**, repetidamente, até visualizar o carácter que pretende introduzir. (Para obter mais informações, consulte *Introduzir texto para definições sem fios* na página 41.)

Prima **OK** depois de introduzir todos os caracteres.

e

Prima **Infra-estrutura**.

f

Seleccione uma das opções abaixo. Se a rede estiver configurada para Autenticação e Encriptação, terá de ajustar as definições utilizadas na rede.

- **Sem Autenticação nem Encriptação:**
Prima **Sistema aberto e**, em seguida, prima **Ausente** para **Tipo Encriptação**. Depois, prima **Sim** para aplicar as definições. Vá para **i**.

- **Sem Autenticação com Encriptação WEP:**
Prima **Sistema aberto e**, em seguida, prima **WEP** para **Tipo Encriptação**. Vá para **g**.

- **Autenticação com Encriptação WEP:**
Prima **Chave Partilhada**. Vá para **g**.

- **Autenticação com Encriptação WPA/WPA2-PSK (TKIP ou AES):**
Prima **WPA/WPA2-PSK**. Vá para **h**.

g

Seleccione o número de chave adequado. Introduza a chave WEP que anotou no passo **12** na página 25 no Ecrã táctil.

Pode utilizar as teclas **◀** e **▶** para deslocar o cursor para a esquerda e para a direita.

As letras aparecem por esta ordem: maiúscula e minúscula.

Para introduzir números ou caracteres especiais, prima **Alt@**, repetidamente, até visualizar o carácter que pretende introduzir. (Para obter mais informações, consulte *Introduzir texto para definições sem fios* na página 41.)


Prima **OK** depois de introduzir todos os caracteres e, em seguida, prima **Sim** para aplicar as definições. Vá para **i**.



h Prima **TKIP** ou **AES** para **Tipo Encriptação**. Introduza a palavra-passe **WPA/WPA2-PSK** que anotou no passo **12** na página 25 no Ecrã táctil.

Pode utilizar as teclas ◀ e ▶ para deslocar o cursor para a esquerda e para a direita.

As letras aparecem por esta ordem: maiúscula e minúscula.

Para introduzir números ou caracteres especiais, prima , repetidamente, até visualizar o carácter que pretende introduzir.


(Para obter mais informações, consulte *Introduzir texto para definições sem fios* na página 41.)

Prima **OK** depois de introduzir todos os caracteres e, em seguida, prima **Sim** para aplicar as definições. Vá para **i**.

i O aparelho irá tentar estabelecer ligação com a rede sem fios utilizando a informação que introduziu. Se conseguir estabelecer a ligação, a indicação **Ligada** aparecerá por breves instantes no LCD.

*Se o aparelho não conseguir estabelecer ligação com a rede, verifique as definições de rede recolhidas no passo **12** na página 25 e, em seguida, repita os passos de **a** a **h** para se certificar de que introduziu a informação correcta.*

*Se o ponto de acesso não tiver o **DHCP** activado, terá de configurar manualmente o endereço **IP**, a máscara de sub-rede e o gateway do aparelho em função da rede. Para obter mais informações, consulte o *Manual do Utilizador de Rede*.*

 **A configuração sem fios está agora concluída. O indicador de quatro níveis situado na parte superior do LCD do aparelho apresenta a intensidade do sinal sem fios do ponto de acesso ou do router.**

Para instalar o MFL-Pro Suite, avance para o passo **14.**

Para utilizadores de Windows®:

Avance para

Página 30

Para utilizadores de Mac OS®:

Avance para

Página 34



13 Configurar as definições sem fios com o método sem fios automático (um toque)

a Confirme se o router ou ponto de acesso sem fios apresenta o símbolo SecureEasySetup™, Wi-Fi Protected Setup™ ou AOSS™ ilustrado abaixo.



b Coloque o aparelho Brother dentro do alcance de um ponto de acesso/router SecureEasySetup™, Wi-Fi Protected Setup™ ou AOSS™. O alcance pode variar de acordo com o ambiente utilizado. Consulte as instruções fornecidas com o ponto de acesso/router.

c Prima o botão SecureEasySetup™, Wi-Fi Protected Setup™ ou AOSS™ que se encontra no router ou ponto de acesso sem fios. Consulte as instruções no manual do utilizador do router ou ponto de acesso sem fios.

d No aparelho, prima MENU. Prima ▲ ou ▼ para visualizar Rede e prima Rede. Prima WLAN. Prima SES/WPS/AOSS.

Quando visualizar Mudar interface de rede para sem fios?, prima Sim para aceitar.

Isto irá iniciar o assistente de configuração sem fios.

Para cancelar, prima Não.

Esta função detecta automaticamente o modo (SecureEasySetup™, Wi-Fi Protected Setup™ ou AOSS™) utilizado pelo ponto de acesso para configurar o aparelho.

Nota

Se o seu ponto de acesso sem fios for compatível com Wi-Fi Protected Setup™ (Método PIN) e se pretender configurar o aparelho através do método PIN (Personal Identification Number - Número de Identificação Pessoal), consulte Utilizar o Método PIN da Wi-Fi Protected Setup™ no Manual do Utilizador de Rede que se encontra no CD-ROM.

e Se o LCD mostrar Ligada, o aparelho conseguiu ligar-se ao router ou ponto de acesso. Pode agora utilizar o aparelho numa rede sem fios.

Se o LCD mostrar Definição WLAN, Ligação SES (Conexão WPS ou Ligação AOSS) e, depois, Falha na ligação, o aparelho não conseguiu ligar-se ao router ou ponto de acesso. Tente recomeçar a partir do ponto **c**. Se voltar a aparecer a mesma mensagem, reponha o aparelho nas predefinições de fábrica e tente novamente. Para repor as predefinições, consulte Repor as definições de rede nas predefinições de fábrica na página 41.

Se o LCD mostrar Definição WLAN e, depois, Falha na ligação ou Modo incorrecto, foi detectada uma sobreposição de sessões ou uma falha na ligação. (ver tabela abaixo), o aparelho detectou 2 ou mais routers ou pontos de acesso na rede que têm o modo SecureEasySetup™, Wi-Fi Protected Setup™ ou AOSS™ activado. Certifique-se de que apenas um router ou ponto de acesso tem o modo SecureEasySetup™, Wi-Fi Protected Setup™ ou AOSS™ activado e tente recomeçar a partir do ponto **c**.

Mensagens no LCD quando se utiliza o menu SES/WPS/AOSS do painel de controlo

| | |
|------------------------------|--|
| Definição WLAN | À procura ou a aceder ao ponto de acesso e a transferir as definições do ponto de acesso. |
| Conexão WPS Ligação SES/AOSS | A ligar ao ponto de acesso. |
| Falha na ligação | Falha na ligação. Se esta indicação aparecer após o LCD indicar Conexão WPS, Ligação SES/AOSS foi detectada uma sobreposição de sessões. |
| Modo incorrecto | Foi detectada uma sobreposição de sessões. |
| Ligada | O aparelho conseguiu estabelecer ligação. |

Nota

Se tiver algum problema durante a configuração, coloque temporariamente o aparelho mais perto do ponto de acesso sem fios e volte para **c**.



A configuração sem fios está agora concluída.



A configuração sem fios está agora concluída. Para instalar o MFL-Pro Suite, avance para o passo **14**.

Para utilizadores de Windows[®]:

Avance para

Página 30

Para utilizadores de Mac OS[®]:

Avance para

Página 34



Instalar os controladores e o software

(Para Windows® 2000 Professional/XP/XP Professional x64 Edition/
Windows Vista®)

14 Antes de instalar o MFL-Pro Suite

- a** Verifique se o computador está ligado e se tem a sessão iniciada com direitos de administrador.

IMPORTANTE

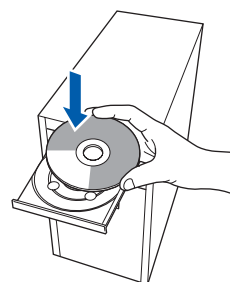
- Se estiver algum programa em execução, feche-o.
- Certifique-se de que não existem cartões de memória nem uma unidade de memória USB Flash inseridos.
- Os ecrãs podem variar de acordo com o sistema operativo.
- O CD-ROM fornecido inclui o ScanSoft™ PaperPort™ 11SE. Este software é compatível com Windows® 2000 (SP4 ou superior), XP (SP2 ou superior), XP Professional x64 Edition e Windows Vista®. Efectue a actualização para o Windows® Service Pack mais recente antes de instalar o MFL-Pro Suite.

IMPORTANTE

Antes da instalação, se estiver a utilizar software pessoal de firewall (outro que não o Windows® Firewall), aplicações anti-spyware ou antivírus, desactive-os temporariamente.

15 Instalar o MFL-Pro Suite

- a** Introduza o CD-ROM fornecido na respectiva unidade de CD-ROM. Se surgir o ecrã de nome do modelo, seleccione o aparelho em questão. Se surgir o ecrã de idiomas, seleccione o idioma pretendido.



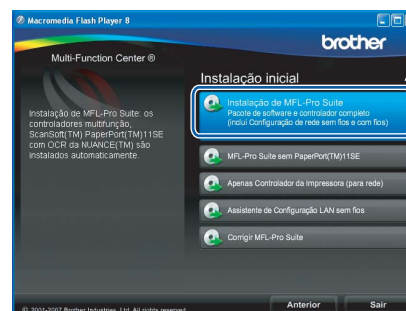
Nota

Se o ecrã Brother não aparecer automaticamente, vá a **O meu computador (Computador)**, clique duas vezes no ícone do CD-ROM e, em seguida, clique duas vezes em **start.exe**.

- b** Aparece o menu principal do CD-ROM. Clique em **Instalação inicial**.



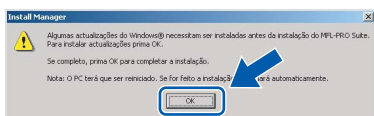
- c** Clique em **Instalação de MFL-Pro Suite**.





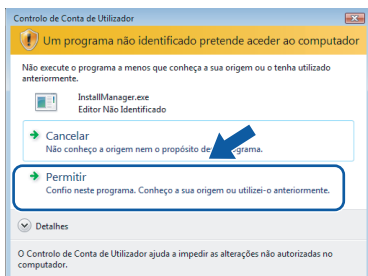
Nota

- Se este ecrã aparecer, clique em **OK** e reinicie o computador.

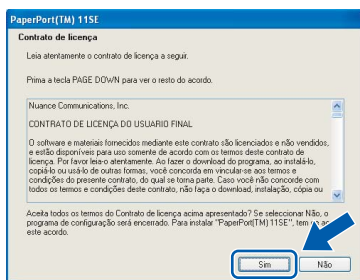


- Se a instalação não avançar automaticamente, abra novamente o menu principal, ejectando e voltando a inserir CD-ROM ou clicando duas vezes na aplicação **start.exe** a partir da pasta de raiz, e continue a partir de **b** para instalar o MFL-Pro Suite.

- No Windows Vista®, quando aparecer o ecrã **Controlo de Conta de Utilizador**, clique em **Permitir**.

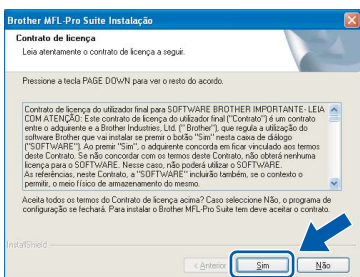


- No ScanSoft™ PaperPort™ 11SE, quando aparecer a janela de **Contrato de licença**, clique em **Sim** se concordar com o **Contrato de licença** do software.

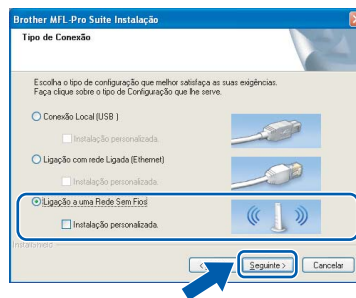


- A instalação do ScanSoft™ PaperPort™ 11SE é iniciada automaticamente e será seguida pela instalação do MFL-Pro Suite.

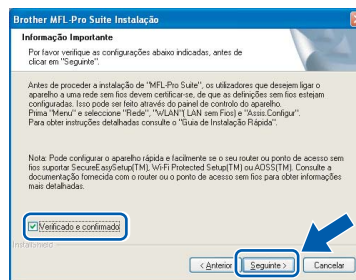
- No Brother MFL-Pro Suite, quando surgir a janela do **Contrato de licença** do software, clique em **Sim** se concordar com o **Contrato de licença** do software.



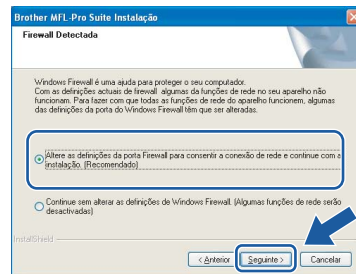
- Selecione **Ligação a uma Rede Sem Fios** e clique em **Seguinte**.



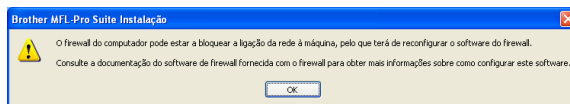
- Clique na caixa de verificação **Verificado e confirmado** e clique em **Seguinte**.



- Se é utilizador de Windows® XP SP2/Windows Vista®, quando este ecrã aparecer, selecione **Altere as definições da porta Firewall** para consentir a conexão de rede e continue com a instalação. **(Recomendado)** e clique em **Seguinte**.



- Se utilizar outro firewall que não o Windows® Firewall ou se o Windows® Firewall estiver desactivado, poderá aparecer este ecrã.



Consulte as instruções fornecidas com o software de firewall para obter informações sobre como adicionar as portas de rede que se seguem.

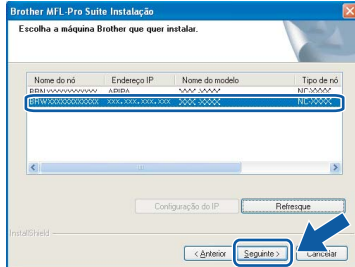
- Para a digitalização em rede, adicione a porta UDP 54925.
- Se continuar a ter problemas com a ligação de rede, adicione a porta UDP 137.



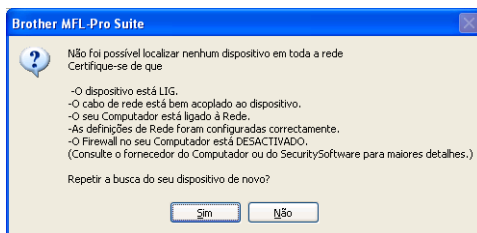
Nota

- Se o aparelho estiver configurado para a sua rede, seleccione o aparelho a partir da lista e, em seguida, clique em **Seguinte**.

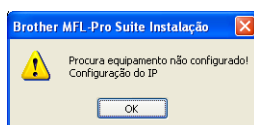
Esta janela não é apresentada se estiver apenas um aparelho ligado à rede, sendo este seleccionado automaticamente.



Se o seu aparelho indicar **APIPA** no campo **Endereço IP**, clique em **Configuração do IP** e introduza um endereço IP que se adequa à sua rede.



- Se as definições sem fios não forem bem sucedidas, irá aparecer uma mensagem de erro durante a instalação do MFL-Pro Suite e a instalação será interrompida. Caso se depare com este erro, avance para o passo **12** na página 25 e configure novamente a ligação sem fios.
- Se estiver a utilizar WEP e o LCD mostrar "Ligada" sem que o aparelho tenha sido detectado, verifique se introduziu a chave WEP correctamente. A chave WEP é sensível a maiúsculas e minúsculas.
- Se o aparelho ainda não tiver sido configurado para ser usado na rede, aparece o seguinte ecrã.



Clique em **OK**.

A janela **Configuração do IP** irá aparecer. Introduza um endereço IP para o aparelho que seja adequado à sua rede seguindo as instruções que aparecem no ecrã.

J

A instalação dos controladores da Brother começa automaticamente. Os ecrãs de instalação aparecem sequencialmente.

IMPORTANTE

NÃO cancele nenhum ecrã durante a instalação. Pode demorar alguns segundos para visualizar todos os ecrãs.

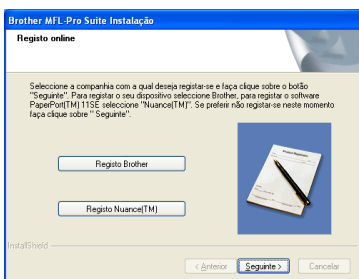


Nota

Para o Windows Vista®, quando este ecrã aparecer, clique na caixa de verificação e clique em **Instalar** para completar a instalação correctamente.

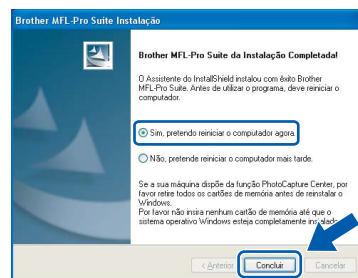


k Quando o ecrã **Registo online** aparecer, efectue a sua selecção e siga as instruções do ecrã.



16 Concluir e reiniciar

a Clique em **Concluir** para reiniciar o computador. Depois de reiniciar o computador, terá de iniciar a sessão com direitos de administrador.



Nota

Se aparecer uma mensagem de erro durante a instalação do software, execute o **Diagnóstico da Instalação** que se encontra em **Iniciar/Todos os programas/Brother/DCP-XXXX** (em que DCP-XXXX é o nome do modelo que utiliza).

17 Instalar o MFL-Pro Suite em computadores adicionais (se necessário)

Se pretender utilizar o seu aparelho com vários computadores através da rede, instale o MFL-Pro Suite em cada um dos computadores. Avance para o passo **14** na página 30.

Nota

Este produto inclui uma licença para PC de até 2 utilizadores.
Esta licença suporta a instalação do MFL-Pro Suite, incluindo o ScanSoft™ PaperPort™ 11SE, num máximo de 2 PCs na rede.
Se desejar utilizar mais do que 2 PCs com o ScanSoft™ PaperPort™ 11SE instalado, adquira o pacote Brother NL-5, que é um pacote de várias licenças de PC para um máximo de 5 utilizadores adicionais. Para adquirir o pacote NL-5, contacte o seu revendedor da Brother.

Concluir A instalação fica assim concluída.

Avance para

Avance para Instalação das Aplicações Opcionais na página 37.



Instalar os controladores e o software (Para Mac OS® X 10.2.4 ou superior)

14

Antes de instalar o MFL-Pro Suite

- a** Verifique se o aparelho e o Macintosh® estão ligados. Terá de iniciar a sessão com direitos de administrador.

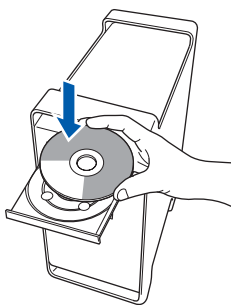
IMPORTANTE

- Os utilizadores de Mac OS® X 10.2.0 a 10.2.3 terão de efectuar a actualização para Mac OS® X 10.2.4 ou superior. (Para obter as informações mais recentes sobre o Mac OS® X, consulte <http://solutions.brother.com/>)
- Certifique-se de que não existem cartões de memória nem uma unidade de memória USB Flash inseridos.

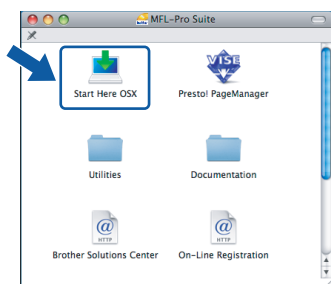
15

Instalar o MFL-Pro Suite

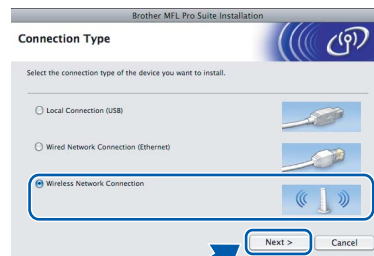
- a** Introduza o CD-ROM fornecido na respectiva unidade de CD-ROM.



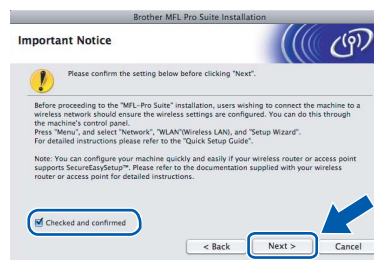
- b** Clique duas vezes no ícone **Start Here OSX** (Começar aqui OSX) para instalar.



- c** Seleccione **Wireless Network Connection** (Ligação a uma Rede Sem Fios) e, em seguida, clique em **Next** (Seguinte).



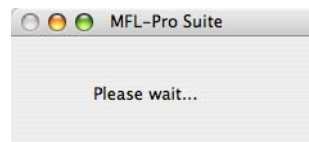
- d** Clique na caixa de verificação **Checked and confirmed** (Verificado e confirmado) e, em seguida, clique em **Next** (Seguinte). Siga as instruções do ecrã.



Nota

Aguarde um pouco, serão necessários alguns segundos para que o software seja instalado. Após a instalação, clique em **Restart** (Reiniciar) para concluir a instalação do software.

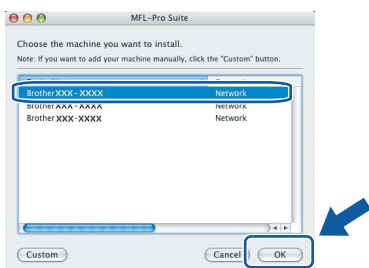
- e** O software da Brother procurará o dispositivo da Brother. Durante este período de tempo, aparecerá o seguinte ecrã.



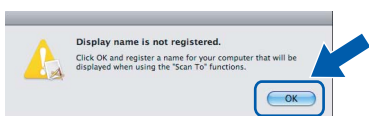


Nota

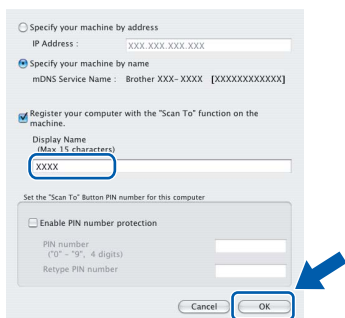
- Se o aparelho estiver configurado para a sua rede, seleccione o aparelho a partir da lista e, em seguida, clique em **OK**. Esta janela não é apresentada se estiver apenas um aparelho ligado à rede, sendo este seleccionado automaticamente. Vá para **f**.



- Se o seu aparelho não for detectado, avance para o passo **12** na página 25 e configure novamente a ligação sem fios.
- Se estiver a utilizar WEP e o LCD mostrar "Ligada" sem que o aparelho tenha sido detectado, verifique se introduziu a chave WEP correctamente. A chave WEP é sensível a maiúsculas e minúsculas.
- Se aparecer este ecrã, clique em **OK**.



Introduza um nome para o Macintosh® em **Display Name (Nome mostrado)** com um máximo de 15 caracteres e clique em **OK**. Vá para **f**.



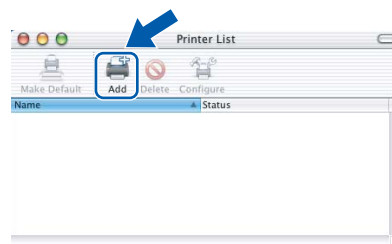
- Se quiser utilizar a tecla **Digitalizar** do aparelho para digitalizar através da rede, tem de seleccionar a caixa **Register your computer with the "Scan To" function on the machine**. (Registe o seu computador com a função "Digitalizar para" da máquina.)
- O nome que introduzir irá aparecer no LCD do aparelho quando premir a tecla **Digitalizar** e seleccionar uma opção de digitalização. (Para obter mais informações, consulte Digitalização em Rede no Manual do Utilizador de Software incluído no CD-ROM.)

- f** Quando aparecer este ecrã, clique em **OK**.

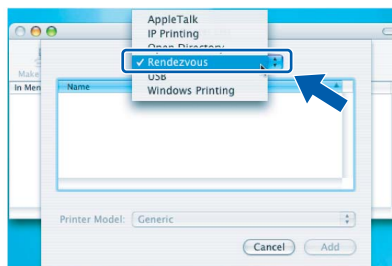


- OK!** Para o Mac OS® X 10.3.x ou superior, a instalação do MFL-Pro Suite está concluída. Avance para o passo **16** na página 36.

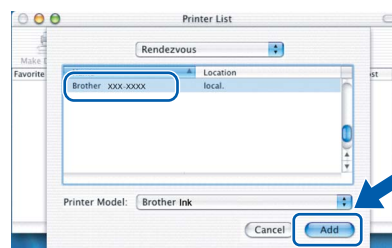
- g** Os utilizadores de Mac OS® X 10.2.4 a 10.2.8 devem clicar em **Add (Adicionar)**.



- h** Faça a selecção mostrada abaixo.

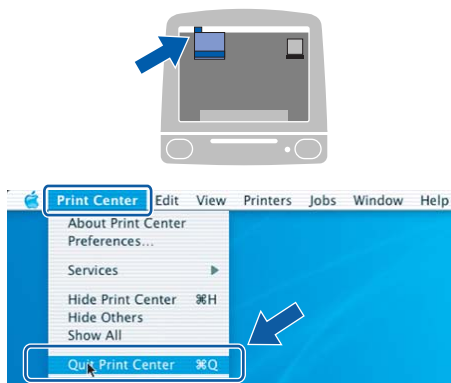


- i** Selecciono **XXX-XXXX** (em que XXX-XXXX é o nome do modelo que utiliza) e, em seguida, clique em **Add (Adicionar)**.





- j** Clique em **Print Center (Centro de Impressão)** e, em seguida, **Quit Print Center (Encerrar Centro de Impressão)**.

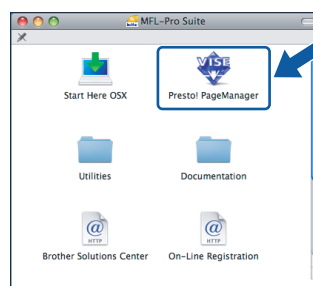


- OK!** A instalação do MFL-Pro Suite está concluída.
Avance para o passo **16** na página 36.

16 Instalar o Presto!® PageManager®

Quando o Presto!® PageManager® é instalado, a funcionalidade OCR é adicionada ao Brother ControlCenter2. Com o Presto!® PageManager® pode facilmente digitalizar, partilhar e organizar fotografias e documentos.

- a** Clique duas vezes no ícone **Presto!** **PageManager** e siga as instruções no ecrã.



Quando este ecrã aparecer, os utilizadores de Mac OS® X 10.2.4 a 10.3.8 devem clicar em **Go (Ir)** para transferir o software a partir do website Brother Solutions Center.



17 Instalar o MFL-Pro Suite em computadores adicionais (se necessário)

Se pretender utilizar o seu aparelho com vários computadores através da rede, instale o MFL-Pro Suite em cada um dos computadores. Avance para o passo **14** na página 34.

Concluir

A instalação fica assim concluída.

1 Instalar o FaceFilter Studio suportado pela Reallusion, Inc

O FaceFilter Studio é uma aplicação de fácil utilização para a impressão de fotografias sem margens. O FaceFilter Studio permite ainda editar dados fotográficos e acrescentar efeitos nas fotografias, como, por exemplo, a redução de olhos vermelhos ou o melhoramento dos tons de pele.

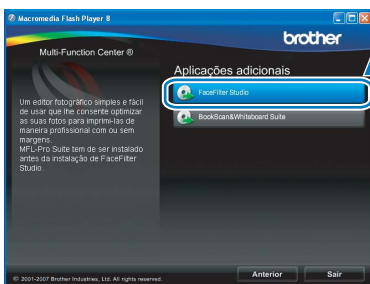
IMPORTANTE

- O aparelho tem de estar **LIGADO** e ligado ao computador.
- O computador tem de estar ligado à Internet.

- Abra novamente o menu principal, ejectando e voltando a inserir o CD-ROM ou clicando duas vezes no programa **start.exe** a partir da pasta de raiz.
- Aparece o menu principal do CD-ROM. Selecciona o idioma e clique em **Aplicações adicionais**.




- Clique no botão **FaceFilter Studio** para instalar.



2 Instalar o FaceFilter Studio Ajuda

Para saber como utilizar o FaceFilter Studio, transfira e instale o FaceFilter Studio Ajuda.

- Para executar o FaceFilter Studio, vá a **Iniciar/Todos os programas/Reallusion/FaceFilter Studio** no seu computador.
- Clique no botão  situado no canto superior direito do ecrã.
- Clique em **Procurar actualizações** para entrar na página Web de actualizações da Reallusion.



- Clique no botão **Download (Transferir)** e seleccione uma pasta para guardar o ficheiro.
- Feche o FaceFilter Studio antes de iniciar o programa de instalação do FaceFilter Studio Ajuda. Clique duas vezes no ficheiro transferido a partir da pasta que especificou e siga as instruções do ecrã para efectuar a instalação.

Nota

Para visualizar o FaceFilter Studio Ajuda completo, seleccione **Iniciar/Todos os programas/Reallusion/FaceFilter Studio/FaceFilter Studio Ajuda** no computador.

3 Instalar o BookScan&Whiteboard Suite suportado pela Reallusion, Inc

Pode instalar o **BookScan&Whiteboard Suite**.
 O software **BookScan Enhancer** corrige automaticamente as imagens digitalizadas de livros.
 O software **Whiteboard Enhancer** limpa e melhora o texto e as imagens das fotografias de quadro.
 (É necessário ter acesso à Internet.)

IMPORTANTE

- O aparelho tem de estar **LIGADO** e ligado ao computador.
- O computador tem de estar ligado à Internet.

- Abra novamente o menu principal, ejectando e voltando a inserir o CD-ROM ou clicando duas vezes no programa **start.exe** a partir da pasta de raiz.
- Aparece o menu principal do CD-ROM. Selecciono o idioma e clique em **Aplicações adicionais**.



- Clique no botão **BookScan&Whiteboard Suite** para instalar.



Utilitário BRAdmin Light (Para utilizadores de Windows®)

O BRAdmin Light é um utilitário para a configuração inicial de dispositivos Brother ligados em rede. Também pode procurar produtos Brother na sua rede, verificar o estado e configurar as definições básicas de rede, como o endereço IP.

Para obter mais informações sobre o BRAdmin Light, consulte <http://solutions.brother.com/>.

Nota

Se precisa de uma gestão de impressora mais avançada, utilize a versão do utilitário Brother BRAdmin Professional que está disponível para transferir em <http://solutions.brother.com/>.

Instalar o utilitário de configuração BRAdmin Light

- a** Clique em **Utilitários de rede** no ecrã de menus.



- b** Clique em **BRAdmin Light** e siga as instruções no ecrã.

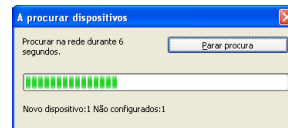


Definir Endereço IP, Máscara de sub-rede e Gateway utilizando o BRAdmin Light

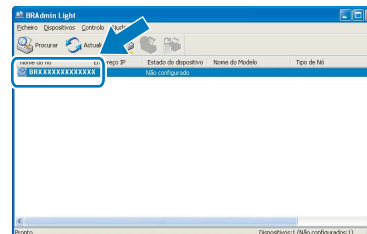
Nota

Se tiver um servidor DHCP/BOOTP/RARP na sua rede, não é necessário efectuar o seguinte procedimento. O aparelho obterá automaticamente o próprio endereço IP.

- a** Inicie o BRAdmin Light. O BRAdmin vai procurar novos dispositivos automaticamente.



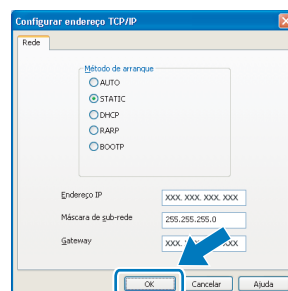
- b** Clique duas vezes no dispositivo que não está configurado.



Nota

A palavra-passe predefinida do aparelho é "access". Pode utilizar o BRAdmin Light para mudar a palavra-passe.

- c** Seleccione **STATIC** para o **Método de arranque**. Introduza o **Endereço IP**, a **Máscara de sub-rede** e o **Gateway** e, em seguida, clique em **OK**.



- d** A informação do endereço será guardada no aparelho.

Utilitário BRAdmin Light (Para utilizadores de Mac OS® X)

O BRAdmin Light é um utilitário para a configuração inicial de dispositivos Brother ligados em rede. Também pode procurar produtos Brother na sua rede, verificar o estado e configurar as definições básicas de rede, como o endereço IP, a partir de um computador com Mac OS® X 10.2.4 ou superior.

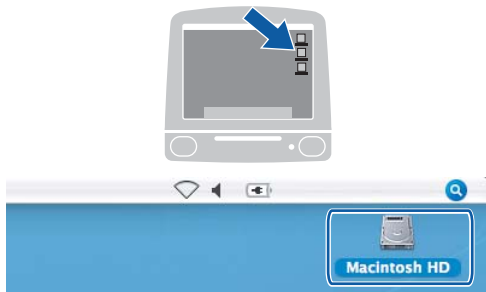
O software BRAdmin Light será instalado automaticamente quando instalar o controlador da impressora. Se já instalou o controlador da impressora, não precisa de voltar a instalar o BRAdmin Light. Para obter mais informações sobre o BRAdmin Light, consulte <http://solutions.brother.com/>.

Definir Endereço IP, Máscara de sub-rede e Gateway utilizando o BRAdmin Light

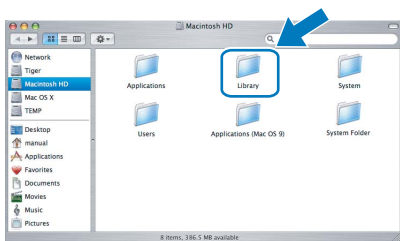
Nota

- Se tiver um servidor DHCP/BOOTP/RARP na sua rede, não é necessário efectuar o seguinte procedimento. O aparelho obterá automaticamente o próprio endereço IP.
- Certifique-se de que está instalada a versão 1.4.1_07 ou superior do software de cliente Java™ no computador.
- A palavra-passe predefinida do aparelho é "access". Pode utilizar o BRAdmin Light para mudar a palavra-passe.

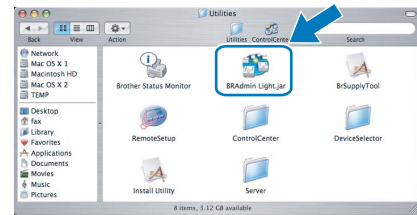
- a** Clique duas vezes no ícone **Macintosh HD** situado no ambiente de trabalho.



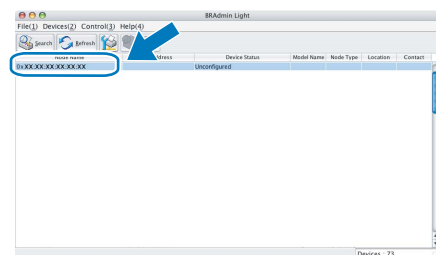
- b** Selecciona **Library (Biblioteca)**, **Printers (Impressoras)**, **Brother** e, por último, **Utilities (Utilitários)**.



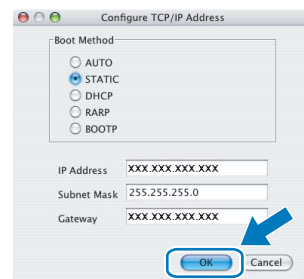
- c** Clique duas vezes no ficheiro **BRAdmin Light.jar** e execute o software. O BRAdmin Light irá procurar novos dispositivos automaticamente.



- d** Clique duas vezes no dispositivo que não está configurado.



- e** Selecciona **STATIC** para o **Boot Method (Método de arranque)**. Introduza o **IP Address (Endereço IP)**, a **Subnet Mask (Máscara de sub-rede)** e o **Gateway** e, em seguida, clique em **OK**.




- f** A informação do endereço será guardada no aparelho.

Repor as definições de rede nas predefinições de fábrica

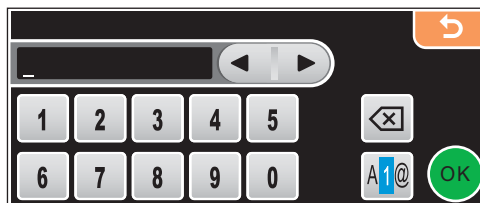
Para repor todas as definições de rede do servidor interno de Impressão/Digitalização na predefinição de fábrica, siga as instruções abaixo.

- a** Certifique-se de que o aparelho não está a funcionar e, em seguida, desligue todos os cabos do aparelho (excepto o cabo de alimentação).
- b** Prima MENU.
- c** Prima ▲ ou ▼ para visualizar Rede e prima Rede.
- d** Prima ▲ ou ▼ para visualizar Repo. Predefi. e prima Repo. Predefi.
- e** Prima Sim.
- f** Pressione Sim durante 2 segundos para confirmar.
- g** O aparelho será reiniciado; volte a ligar os cabos quando a reinicialização terminar.




Introduzir texto para definições sem fios

Ao definir determinadas selecções de menu, poderá necessitar de introduzir texto na máquina. Prima  para seleccionar números, caracteres normais ou caracteres especiais. São atribuídas até quatro letras a cada botão no ecrã táctil.

Pressionando o botão correcto repetidamente, pode aceder ao carácter que pretende.




Introduzir espaços

Para introduzir um espaço, prima  para escolher caracteres especiais e, em seguida, prima o botão de espaço  ou .

Nota

Os caracteres disponíveis podem variar de acordo com o país.

Efectuar correcções

Se tiver introduzido uma letra incorrecta e quiser alterá-la, use as setas para deslocar o cursor para debaixo do carácter incorrecto. Em seguida, prima . Reintroduza o carácter correcto. Também pode introduzir letras deslocando o cursor e inserindo um carácter.


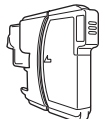
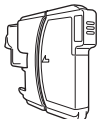

Repetir letras

Se tiver de introduzir uma letra que esteja no mesmo botão que a letra anterior, prima ► para deslocar o cursor para a direita antes de premir novamente o botão.

Consumíveis de substituição

Quando for necessário substituir os cartuchos de tinta, surgirá uma mensagem de erro no LCD. Para obter mais informações sobre os cartuchos de tinta para o seu aparelho, consulte <http://www.brother.com/original/> ou contacte o seu revendedor local da Brother.

Cartucho de tinta

| Preto | Amarelo | Ciã | Magenta |
|---|---|--|---|
| LC1100BK (Standard) LC1100HY-BK (Longa duração) | LC1100Y (Standard) LC1100HY-Y (Longa duração) | LC1100C (Standard) LC1100HY-C (Longa duração) | LC1100M (Standard) LC1100HY-M (Longa duração) |
|  |  |  |  |

O que é a Innobella™?

Innobella™ é uma gama de consumíveis originais oferecida pela Brother. O nome "Innobella™" deriva das palavras "Inovação" e "Bella" e simboliza uma tecnologia "inovadora" que proporciona resultados de impressão "belos" e "duradouros".



Marcas registadas

O logótipo da Brother é uma marca registada da Brother Industries, Ltd.

Brother é uma marca registada da Brother Industries, Ltd.

Multi-Function Link é uma marca registada da Brother International Corporation.

Windows Vista é uma marca registada ou uma marca comercial da Microsoft Corporation nos Estados Unidos e noutros países.

Microsoft, Windows e Windows Server são marcas registadas da Microsoft Corporation nos Estados Unidos e/ou noutros países.

Macintosh e TrueType são marcas registadas da Apple Inc.

Nuance, o logótipo Nuance, PaperPort e ScanSoft são marcas comerciais ou marcas registadas da Nuance Communications, Inc. ou das suas filiais nos Estados Unidos e/ou noutros países.

Presto! PageManager é uma marca registada da NewSoft Technology Corporation.

PictBridge é uma marca comercial.

FaceFilter Studio é uma marca comercial da Reallusion, Inc.

BROADCOM, SecureEasySetup e o logótipo SecureEasySetup são marcas comerciais ou marcas registadas da Broadcom Corporation nos E.U.A. e/ou noutros países.

AOSS é uma marca comercial da Buffalo Inc.

Wi-Fi, WPA e WPA2 são marcas registadas e Wi-Fi Protected Setup é uma marca comercial da Wi-Fi Alliance.

Cada empresa cujo software é mencionado neste manual possui um Contrato de Licença de Software específico abrangendo os seus programas.

Todas as outras marcas e nomes de produtos mencionados no manual são marcas ou marcas registadas das respectivas empresas.

Compilação e Publicação

Sob supervisão da Brother Industries, Ltd., este manual foi compilado e publicado com as informações mais recentes sobre descrições e especificações do produto.

O conteúdo deste manual e as especificações deste produto estão sujeitos a alteração sem aviso prévio.

A Brother reserva-se o direito de, sem aviso prévio, efectuar alterações nas especificações e materiais aqui contidos e não é responsável por quaisquer danos (incluindo consequenciais) causados pela utilização dos materiais apresentados, incluindo, mas não se limitando a, erros tipográficos e outros relacionados com esta publicação.

Direitos de autor e licença

©2008 Brother Industries, Ltd.

Este produto inclui software desenvolvido pelos seguintes fornecedores:

©1983-1998 PACIFIC SOFTWARES, INC.

Este produto inclui o software "KASAGO TCP/IP" desenvolvido pela ELMIC WESCOM, Inc.

©2007 Devicescape Software, Inc.