

Innan du kan använda maskinen ska du läsa den här Snabbguiden så att maskinen ställs in och installeras på rätt sätt.



VARNING

Talar om hur du ska göra för att förhindra personskador.

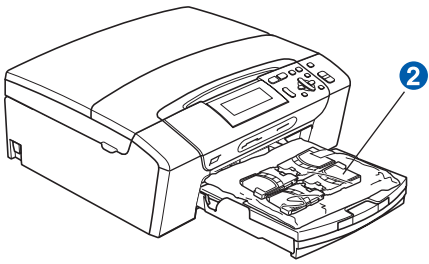

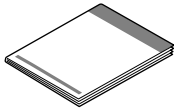
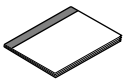


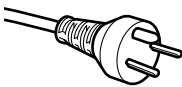
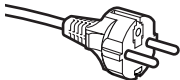
VIKTIGT

Anslut **INTE** USB-kabeln ännu (om du använder en USB-kabel).



1

Packa upp maskinen och kontrollera komponenterna

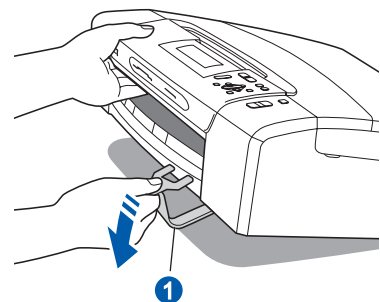
		 <p>Färgpatroner i förpackningen [x4]</p>	<p>Svart Gul Cyan Magenta (Ca. 65 % täckning jämfört med bytespatroner) Mer information finns i <i>Förbrukningsmaterial</i> i bruksanvisningen.</p>	 <p>Snabbguide</p>
 <p>Bruksanvisning</p>	 <p>Cd-skiva</p>			
 <p>Nätkablar</p>	 <p>För användare i Danmark</p> <p>Nätkabeln som medföljer denna maskin är en jordad trestiftskontakt.</p>	 <p>För användare i Sverige, Norge och Finland</p> <p>Nätkabeln som medföljer denna maskin är en sidojordad tvåstiftskontakt.</p>	<p>Kontrollera att vägguttaget är lämpligt för den jordade kontakten som medföljer. Maskinen måste jordas. Kontakta en kvalificerad elektriker om du är osäker.</p>	



VARNING

Plastpåsar används när maskinen förpackas. Håll påsarna borta från bebisar och småbarn för att undvika kvävning.

- a** Avlägsna skyddstejpen och filmen som täcker kopieringsglaset.
- b** Ta bort det gröna transportskddet ① genom att lyfta upp maskinens framsida och sedan dra ned förpackningsdelen.
- c** Ta bort plastpåsen ② som innehåller färgpatronerna från pappersfackets ovansida.
- d** Kontrollera att du har alla komponenter.



Obs

- Komponenterna som medföljer i förpackningen kan variera beroende på land.
- Spara allt förpackningsmaterial och kartongen om du måste transportera maskinen.
- Du måste köpa rätt gränssnittskabel för det gränssnitt som ska användas (USB- eller nätverksanslutning).

USB-kabel

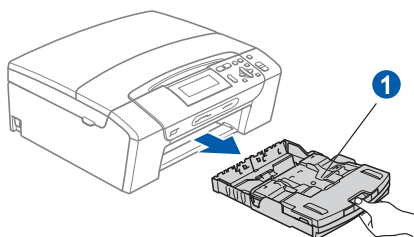
Kontrollera att du använder en USB 2.0-kabel (typ A/B) som inte är längre än 2 meter.

Nätverkskabel

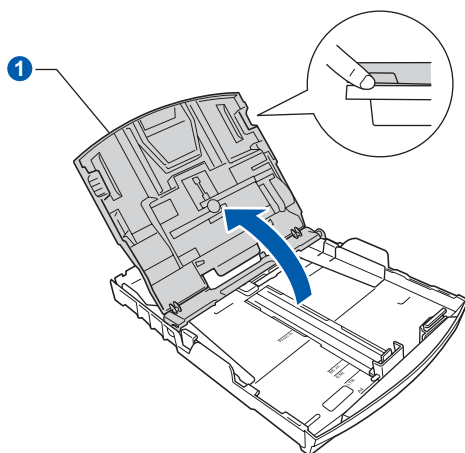
Använd en rak, partvinnad kategori 5 kabel (eller högre) för 10BASE-T eller 100BASE-TX Fast Ethernet-nätverk.

2 Fyll på vanligt A4-papper

- a** Dra ut pappersfack 1 ur maskinen.

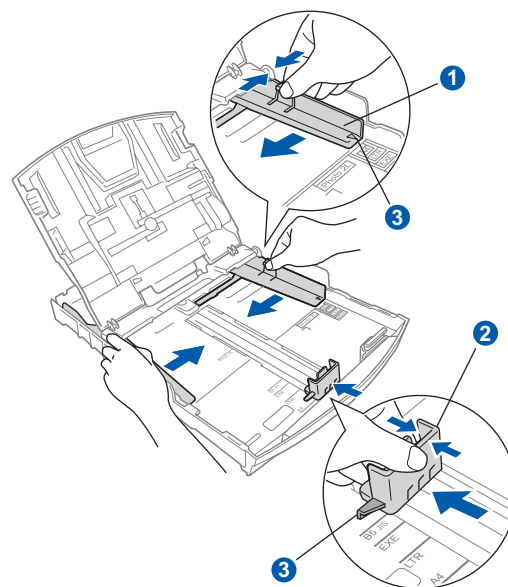


- b** Öppna pappersfackets lucka 1.



- c** Tryck och skjut försiktigt på sidoguiderna 1 med båda händerna och justera sedan längdguiden 2 efter pappersformatet.

Kontrollera att de triangulära markeringarna 3 på sidoguiderna 1 och längdguiden 2 är i linje med markeringen för pappersformatet som används.

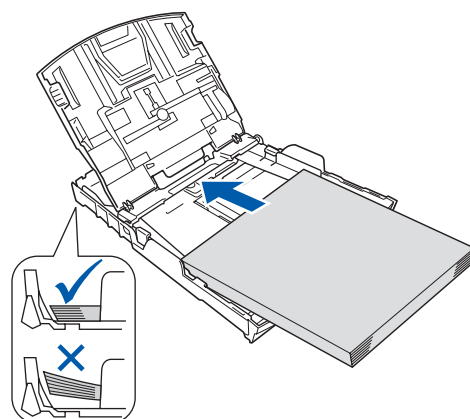


- d** Om du luftar pappersarken väl minskar du risken för pappersstopp i maskinen.

- e** Placera papperet i pappersfack med utskriftssidan nedåt och den övre kanten först. Kontrollera att papperet ligger platt i facket.

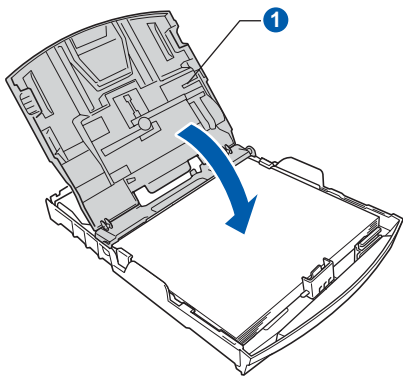
VIKTIGT

Skjut inte in papperet för långt.

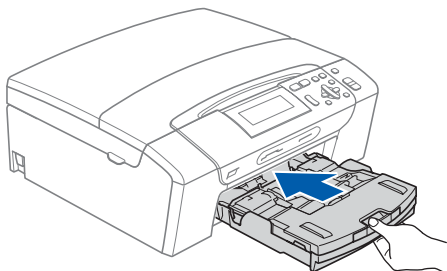


- f** Justera försiktigt sidoguiderna med båda händerna så att de passar papperet. Kontrollera att sidoguiderna nuddar papperskanterna.

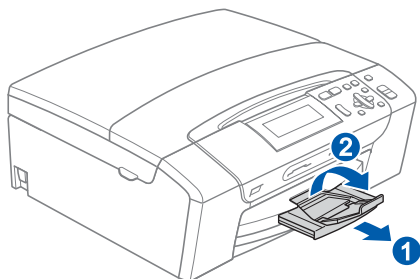
g Stäng pappersfackets lucka ①.



h Tryck *långsamt* och noggrant in pappersfacket i maskinen.



i Håll pappersfacket på plats, dra ut pappersstödet ① tills det snäpps fast och vik sedan ut stödfliken ②.



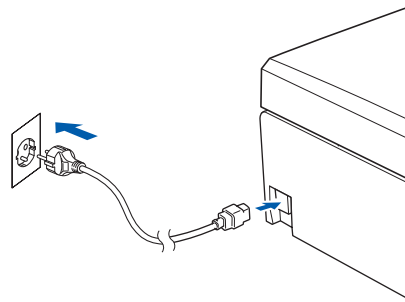
3

Anslut nätkabeln

VIKTIGT

Anslut **INTE** USB-kabeln ännu (om du använder en USB-kabel).

a Anslut nätkabeln.



! VARNING

Maskinen måste ha en jordad kontakt.

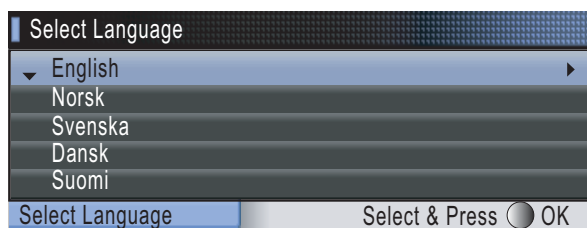
Obs

Varningslampan på kontrollpanelen är tänd tills du har monterat färgpatronerna.

4

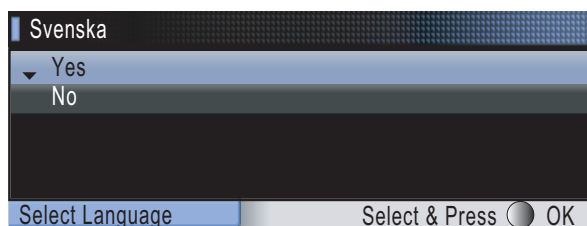
Välj språk


a LCD-skärmen visar följande när nätkabeln har anslutits:



Välj språk genom att trycka på ▲ eller ▼ och tryck sedan på **OK**.

b Välj **Yes** (Ja) eller **No** (Nej) och tryck på **OK**.



 Om du anger fel språk kan du ändra det när du har ställt in datum och tid. (Mer information finns i Ändra språk på LCD-skärmen i kapitel 3 i bruksanvisningen.)

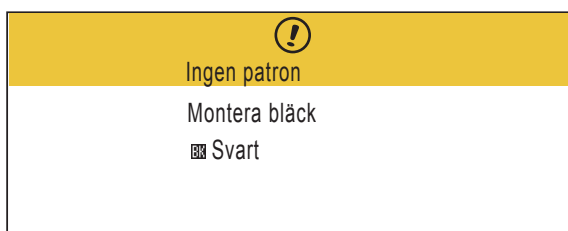
5

Installera färgpatronerna

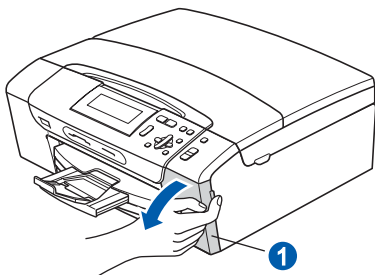
⚠ VARNING

Om du får bläck i ögonen ska du omedelbart tvätta ögonen med vatten och kontakta en läkare om de blir irriterade.

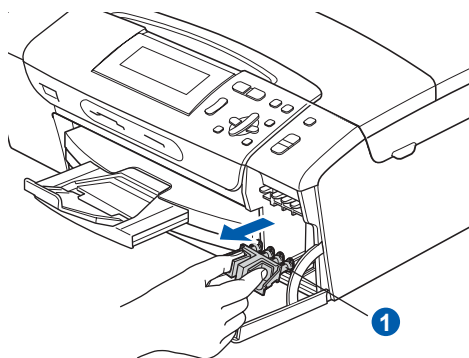
- a** Kontrollera att strömmen är på. Följande meddelande visas på LCD-skärmen:



- b** Öppna luckan framför färgpatronerna ①.



- c** Ta bort det gröna transportskyddet ①.

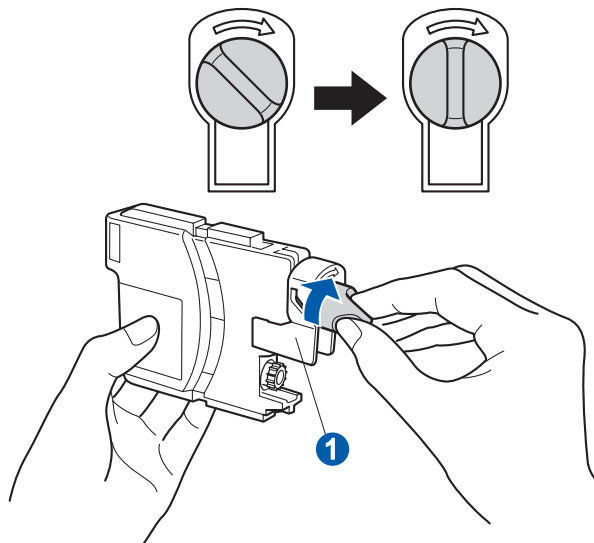


📄 Obs

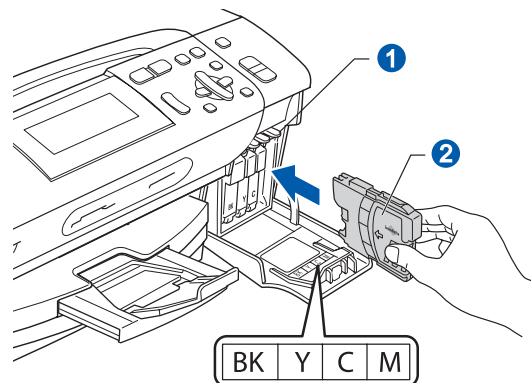
Kasta inte bort det gröna transportskyddet. Du behöver det för framtida transporter.

- d** Packa upp färgpatronen.

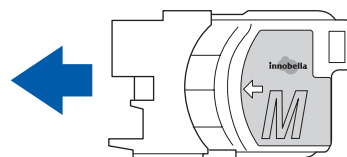
- e** Öppna vakuumsförelingen genom att vrida den gröna ratten på den gula skyddskåpan medurs tills ett klick hörs och ta sedan bort kåpan ①.



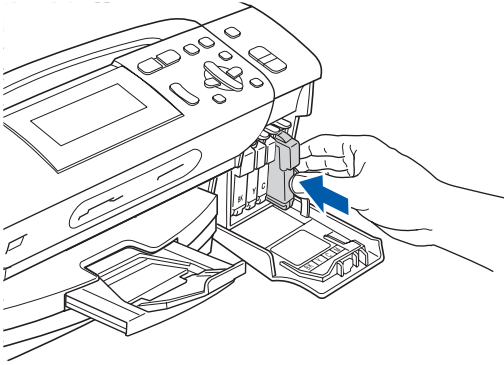
- f** Kontrollera att färgen på spaken ① motsvarar patronens färg ② så som visas i diagrammet nedan.



- g** Installera varje färgpatron i riktning med pilen på etiketten.



- h** Tryck försiktigt in färgpatronen tills ett klick hörs. Stäng färgpatronslocket när alla färgpatroner har monterats.

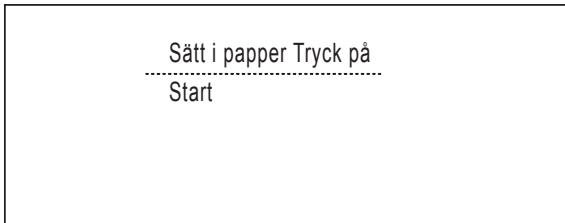


Obs

Maskinen förbereder färgmatningssystemet för utskrift. Processen tar ca 4 minuter. Stäng inte av maskinen.

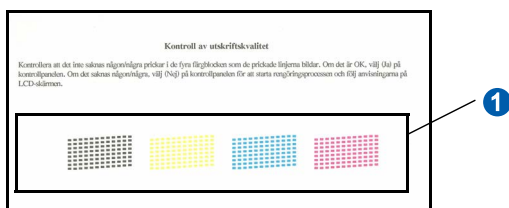
6 Kontrollera utskriftskvaliteten

- a** Följande meddelande visas på LCD-skärmen när processen är klar



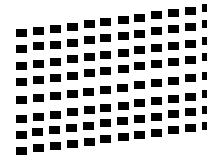
Tryck på **Colour Start**.

- b** Kontrollera kvaliteten på de fyra färgblocken ① på arket. (svart/gul/cyan/magenta)



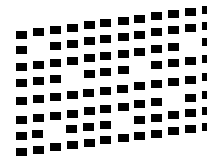
- c** Avsluta kvalitetskontrollen genom att trycka på **+** (Ja) om alla linjer syns klart och tydligt.

OK

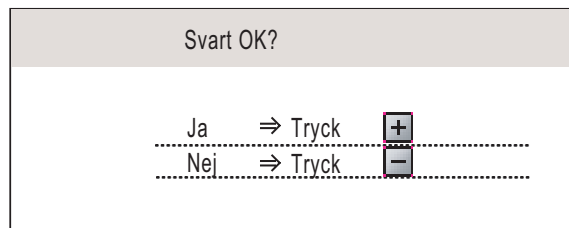


- Tryck på **-** (Nej) och gå till **d** om någon eller några linjer saknas.

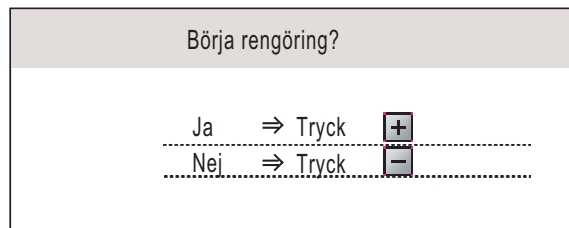
Dålig



- d** Du tillfrågas om utskriftskvaliteten är bra för svart och färg. Tryck på **+** (Ja) eller **-** (Nej).



- När du har tryckt på **+** (Ja) eller **-** (Nej) för både svart och färg, visas följande meddelande på LCD-skärmen:



- e** Tryck på **+** (Ja), maskinen börjar sedan rengöra färgerna.

- f** När rengöringen är klar trycker du på **Colour Start**. Maskinen skriver ut arket för kvalitetskontroll igen. Gå tillbaka till **b**.

7 Ställa in LCD-skärmens kontrast (om det behövs)

Om du har svårt att se vad som står på LCD-skärmen kan du ändra kontrastinställningen.

- a** Tryck på **Menu**.
- b** Tryck på ▲ eller ▼ och välj Allmän inställn. Tryck på **OK**.
- c** Tryck på ▲ eller ▼ och välj LCD-inställn. Tryck på **OK**.
- d** Tryck på ▲ eller ▼ och välj LCD kontrast.
- e** Tryck på ◀ eller ▶ och välj Ljus, Med eller Mörk. Tryck på **OK**.
- f** Tryck på **Stop/Exit**.



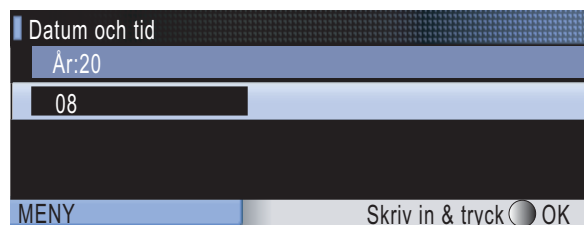
Obs

Du kan även ställa in skärmens vinkel genom att lyfta den.

8 Ställ in datum och tid

Genom att ställa in datum och tid kan maskinen rengöra skrivhuvudet regelbundet vilket bevarar optimal utskriftskvalitet. Det gör även att maskinen kan namnge filer som skapas när funktionen Skanna till media används.

- a** Tryck på **Menu**.
- b** Tryck på ▲ eller ▼ och välj Grundinställn. Tryck på **OK**.
- c** Tryck på ▲ eller ▼ och välj Datum och tid. Tryck på **OK**.
- d** Tryck på ▲ eller ▼ upprepade gånger för att ange de två sista siffrorna i året och tryck sedan på **OK**.

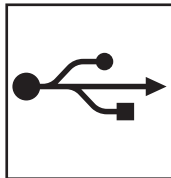
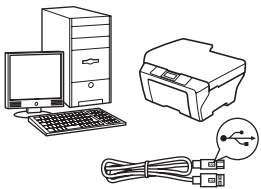


(dvs. skriv **08** för 2008.)

- e** Upprepa för månad och dag samt timmar och minuter i 24-timmarsformat.
- f** Tryck på **Stop/Exit**.

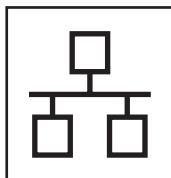
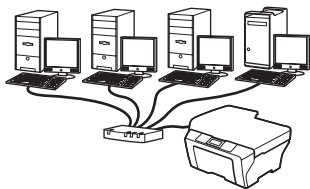
9

Välj anslutningstyp



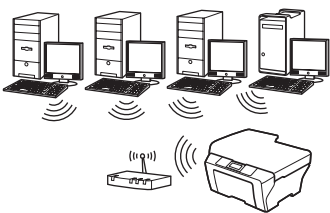
För USB-gränssnitt

Windows[®], gå till sidan 8
Macintosh[®], gå till sidan 12



För trådbundna nätverk

Windows[®], gå till sidan 15
Macintosh[®], gå till sidan 20



För trådlösa nätverk

Windows[®] och Macintosh[®],
gå till sidan 24

Windows[®]
Macintosh[®]

Trådbundet nätverk
Windows[®]
Macintosh[®]

Trådlöst nätverk



För användare av USB-gränssnitt (för Windows® 2000 Professional/XP/XP Professional x64 Edition/ Windows Vista®)

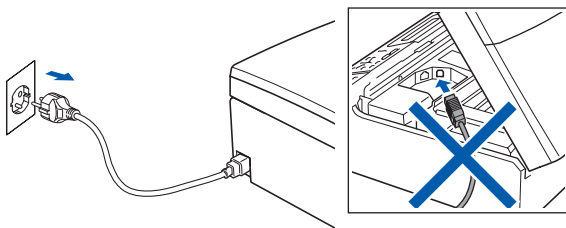
10 Innan du installerar

- a** Kontrollera att datorn är PÅ och att du loggat in med administratörsrättigheter.

VIKTIGT

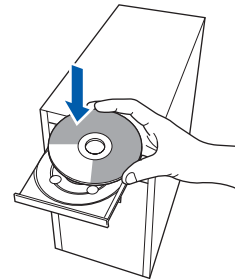
- Anslut **INTE** USB-kabeln ännu.
- Stäng eventuella program som körs.
- Kontrollera att det inte finns ett minneskort eller USB-flashminne anslutet.
- Skärmarna som visas kan variera beroende på operativsystemet.
- Den medföljande cd-skivan inkluderar ScanSoft™ PaperPort™ 11SE. Programmet har stöd för Windows® 2000 (SP4 eller senare), XP (SP2 eller senare), XP Professional x64 Edition och Windows Vista®. Uppdatera till Windows® senaste servicepack innan du installerar programsviten MFL-Pro.

- b** Dra ut maskinens nätkabel ur eluttaget och koppla loss den från din dator om den redan är ansluten via en gränssnittskabel.



11 Installera programsviten MFL-Pro

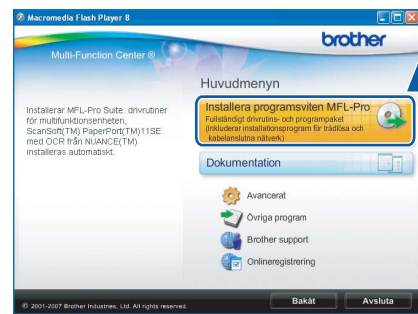
- a** Sätt in den medföljande cd-skivan i cd-läsaren. Om skärmen med modellnamn visas klickar du på maskinens modellnamn. Om språkskärmen visas väljer du önskat språk.



Obs

Om Brother-skärmen inte visas automatiskt ska du gå till **Den här datorn (Dator)**, dubbelklicka på cd-ikonen och sedan dubbelklicka på **start.exe**.

- b** Cd-skivans huvudmeny öppnas. Klicka på **Installera programsviten MFL-Pro**.



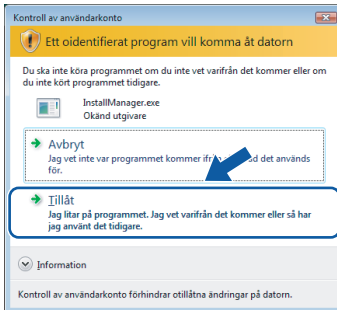


Obs

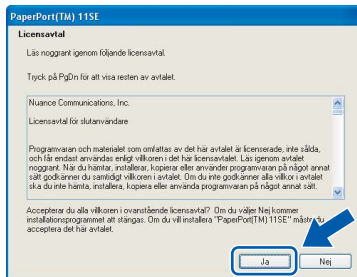
- Klicka på **OK** om den här skärmen visas och starta om datorn.



- Om installationen inte fortsätter automatiskt öppnar du huvudmenyn igen genom att ta ut cd-skivan och sätta in den igen, eller genom att dubbelklicka på programmet **start.exe** från rotkatalogen och sedan fortsätta från **b** för att installera programsviten MFL-Pro.
- Klicka på **Tillåt** om skärmen **Kontroll av användarkonto** visas i Windows Vista®.

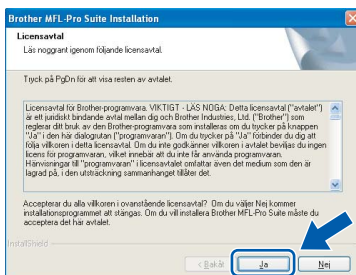


- När fönstret **Licensavtal** för ScanSoft™ PaperPort™ 11SE visas ska du klicka på **Ja** om du godkänner **Licensavtalet**.



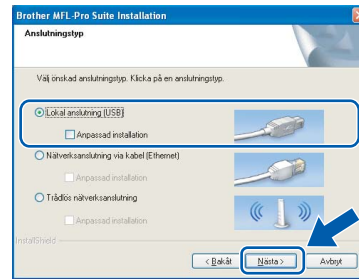
- Installationen av ScanSoft™ PaperPort™ 11SE startar automatiskt och följs av installationen av programsviten MFL-Pro.

- När fönstret **Licensavtal** för Brothers programsvit MFL-Pro visas klickar du på **Ja** om du godkänner **Licensavtalet**.



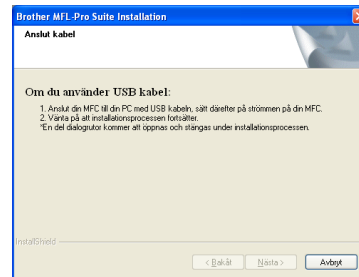
f

- Välj **Lokal anslutning** och klicka på **Nästa**. Installationen fortsätter.



g

- Gå till nästa steg när den här skärmen visas.





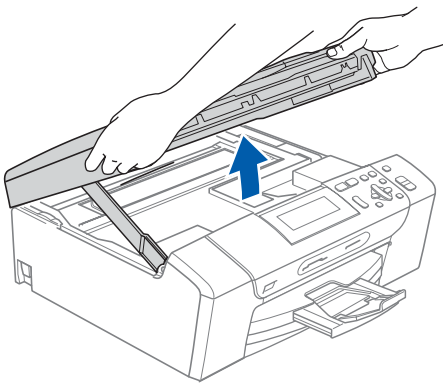
12


Anslut USB-kabeln

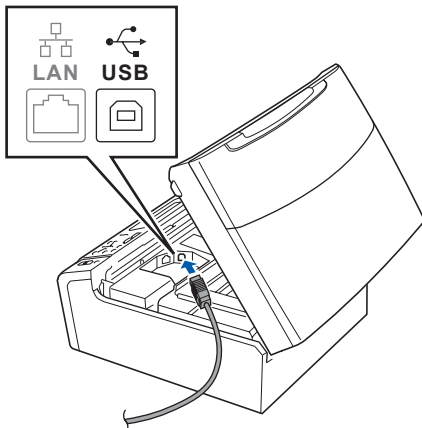
VIKTIGT

- Anslut **INTE** maskinen till en USB-port på ett tangentbord eller ett USB-hubb som saknar strömförsörjning.
- Vi rekommenderar att du ansluter maskinen direkt till datorn.

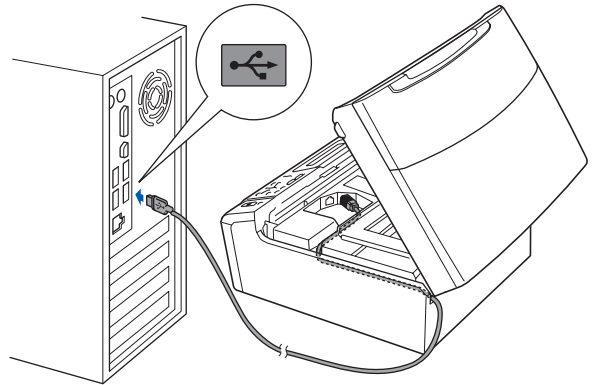
- a** Använd båda händerna och lyft upp skannerlocket med hjälp av plasttungorna på maskinens sidor tills det spärras i öppet läge.



- b** Anslut USB-kabeln till USB-uttaget som är märkt med en -symbol. USB-uttaget sitter på maskinens insida till höger så som visas nedan.



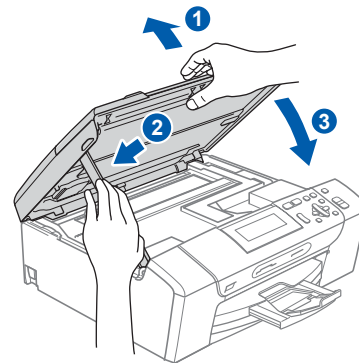
- c** För försiktigt in USB-kabeln i kabelrännan och dra den runt kabelrännan och mot maskinens baksida. Se bilden nedan. Anslut sedan kabeln till datorn.



VIKTIGT

Se till att kabeln inte kommer i kläm när du stänger locket, det kan leda till fel.

- d** Lyft upp skannerlocket för att frigöra spärren **1**.
Tryck försiktigt ned stödet för skannerlocket **2** och stäng det **3**.

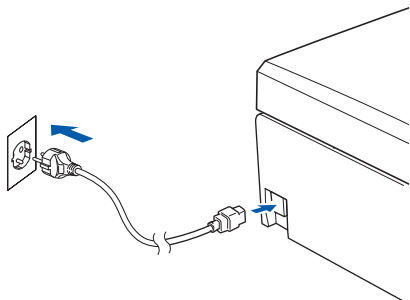




13

Anslut nätkabeln

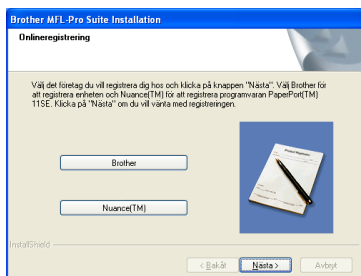
- a** Anslut nätkabeln.
Installationen fortsätter automatiskt.
Skärmbilderna visas i tur och ordning.



VIKTIGT

Stäng INTE några skärmar under installationen. Det kan ta några sekunder innan skärmarna visas.

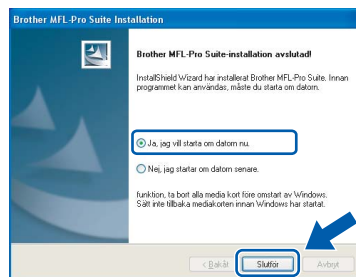
- b** Välj alternativ när skärmen **Onlineregistrering** visas och följ anvisningarna som ges.



14

Slutför och starta om

- a** Klicka på **Slutför** och starta om datorn.
När du startat om datorn måste du vara inloggad med administratörsrättigheter.



Obs

Om ett felmeddelande visas när programvaran installeras ska du köra **Installationsdiagnostiken** som finns under **Start/Alla Program/Brother/DCP-XXXX** (DCP-XXXX står för modellnamnet).

Slutför Installationen är klar.

Gå nu till

Gå vidare till Installera valfria program på sidan 37.



För användare av USB-gränssnitt (för Mac OS® X 10.2.4 eller senare)

10 Innan du installerar

- a** Kontrollera att maskinen och Macintosh®-datorn är PÅ. Du måste logga in med ett konto som har administratörsrättigheter.

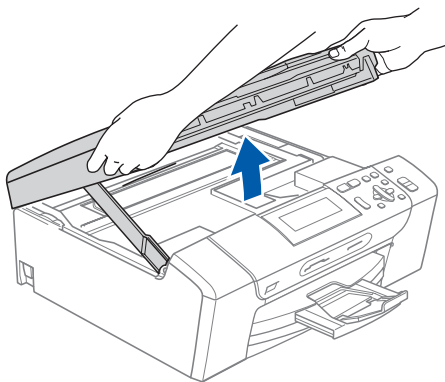
VIKTIGT


- Användare av Mac OS® X 10.2.0 till 10.2.3 måste uppgradera till Mac OS® X 10.2.4 eller senare. (För den senaste informationen om Mac OS® X, gå till <http://solutions.brother.com/>)
- Kontrollera att det inte finns ett minneskort eller USB-flashminne anslutet.

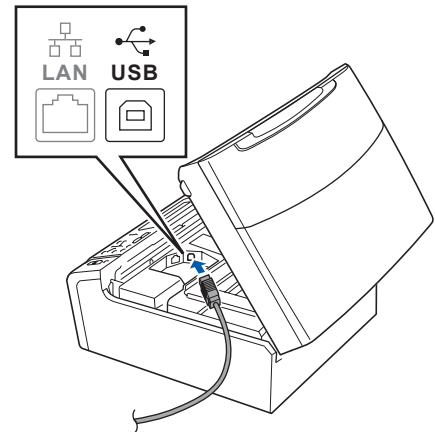
11 Anslut USB-kabeln**VIKTIGT**

- Anslut **INTE** maskinen till en USB-port på ett tangentbord eller ett USB-hubb som saknar strömförsörjning.
- Vi rekommenderar att du ansluter maskinen direkt till Macintosh®-datorn.

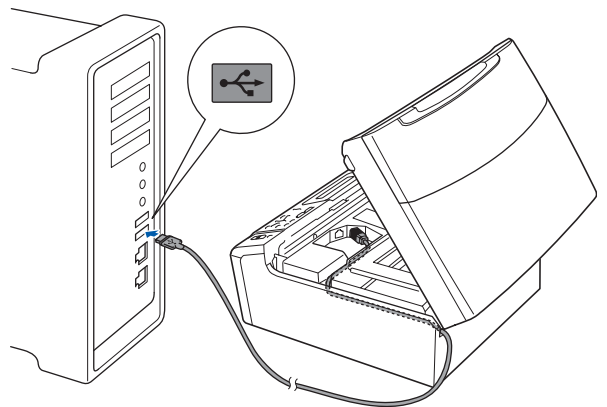
- a** Använd båda händerna och lyft upp skannerlocket med hjälp av plastungorna på maskinens sidor tills det spärras i öppet läge.



- b** Anslut USB-kabeln till USB-uttaget som är märkt med en -symbol. USB-uttaget sitter på maskinens insida till höger så som visas nedan.

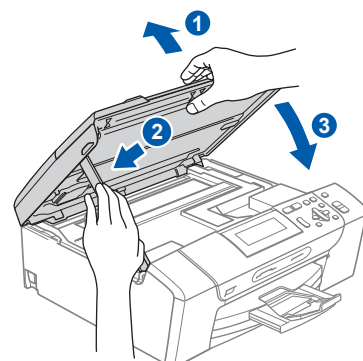


- c** För försiktigt in USB-kabeln i kabelrännan och dra den runt kabelrännan och mot maskinens baksida. Se bilden nedan. Anslut sedan kabeln till din Macintosh®.

**VIKTIGT**

Se till att kabeln inte kommer i kläm när du stänger locket, det kan leda till fel.

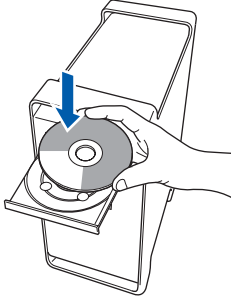
- d** Lyft upp skannerlocket för att frigöra spärren **1**. Tryck försiktigt ned stödet för skannerlocket **2** och stäng det **3**.





12 Installera programsviten MFL-Pro

a Sätt in den medföljande cd-skivan i cd-läsaren.



b Dubbelklicka på ikonen **Start Here OSX** när du ska installera.



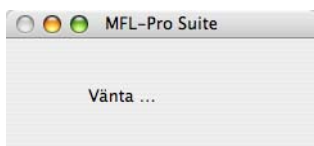
c Välj **Lokal anslutning** och klicka på **Nästa**. Följ instruktionerna på skärmen.



Obs

Ha tålamod, det tar några sekunder innan programmet har installerats. Slutför installationen genom att klicka på **Slutför**.

d Brother programvaran söker efter Brother-enheter. Under denna tid visas följande skärm.

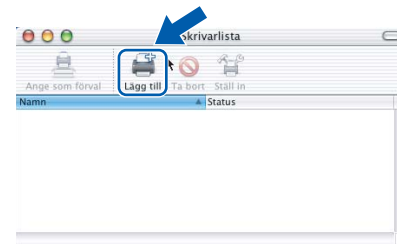


e Klicka på **OK** när den här skärmen visas.

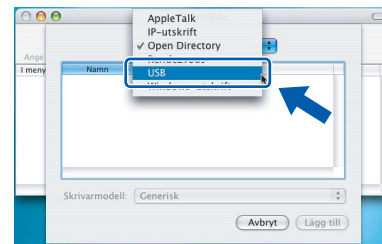


OK! I Mac OS® X 10.3.x eller senare är installationen av programsviten MFL-Pro klar. Gå till steg **13** på sidan 14.

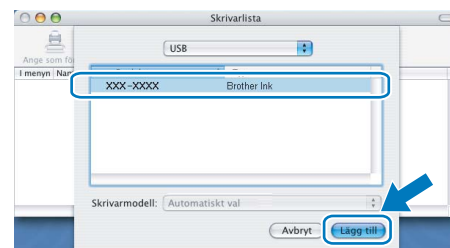
f För användare av Mac OS® X 10.2.4 till 10.2.8, klicka på **Lägg till**.



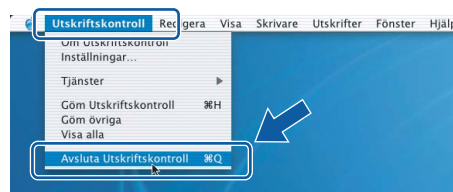
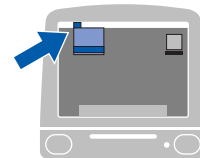
g Välj **USB**.



h Välj **XXX-XXXX** (XXX-XXXX står för modellnamnet) och klicka sedan på **Lägg till**.



i Klicka på **Utskriftskontroll** och sedan på **Avsluta Utskriftskontroll**.



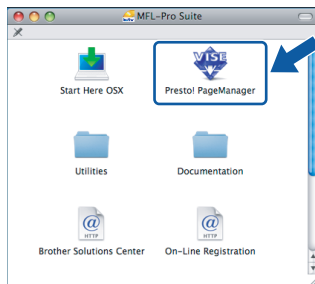
OK! Installationen av programsviten MFL-Pro är klar. Gå till steg **13** på sidan 14.



13 Installera Presto!® PageManager®

När Presto!® PageManager® är installerat, läggs en OCR-funktion till i Brother ControlCenter2. Det är enkelt att skanna, dela och organisera foton och dokument med Presto!® PageManager®.

- a** Dubbelklicka på ikonen **Presto! PageManager** och följ instruktionerna på skärmen.



Användare av Mac OS® X 10.2.4 till 10.3.8, klicka på **Gå vidare** för att ladda ned programvaran från hemsidan Brother Solutions Center när den här skärmen visas.



Slutför Installationen är klar.



För användare av trådbundna nätverk (för Windows® 2000 Professional/XP/XP Professional x64 Edition/ Windows Vista®)

10 Innan du installerar

- a** Kontrollera att datorn är PÅ och att du loggat in med administratörsrättigheter.

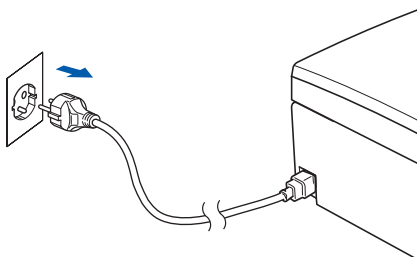
VIKTIGT

- Stäng eventuella program som körs.
- Kontrollera att det inte finns ett minneskort eller USB-flashminne anslutet.
- Skärmarna som visas kan variera beroende på operativsystemet.
- Den medföljande cd-skivan inkluderar ScanSoft™ PaperPort™ 11SE. Programmet har stöd för Windows® 2000 (SP4 eller senare), XP (SP2 eller senare), XP Professional x64 Edition och Windows Vista®. Uppdatera till Windows® senaste servicepack innan du installerar programsviten MFL-Pro.

VIKTIGT

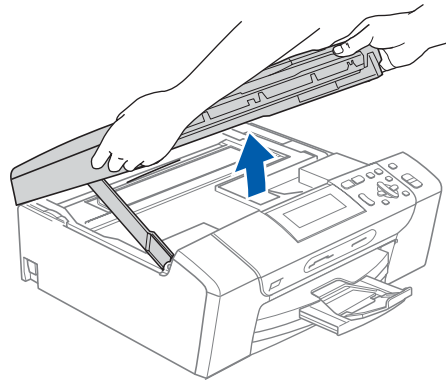
Om du använder ett brandväggsprogram (annat än Windows®-brandväggen), antispion- eller antivirusprogram, ska du tillfälligt inaktivera dem.


- b** Dra ut maskinens nätkabel ur eluttaget.

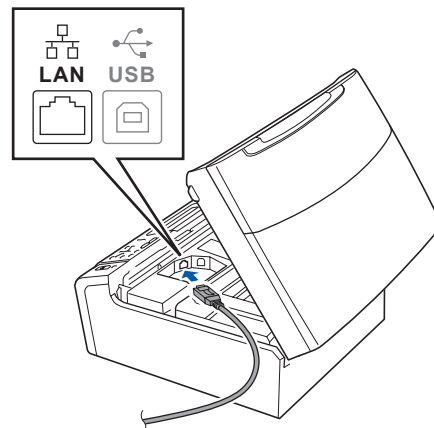


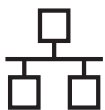
11 Anslut nätverkskabeln

- a** Använd båda händerna och lyft upp skannerlocket med hjälp av plasttungorna på maskinens sidor tills det spärras i öppet läge.

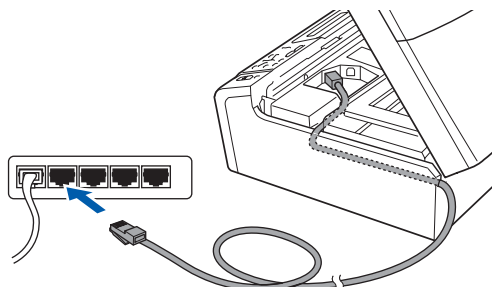


- b** Anslut nätverkskabeln till LAN-uttaget som är markerat med en -symbol. LAN-uttaget sitter på maskinens insida till vänster så som visas nedan.





- c** För försiktigt in nätverkskabeln i kabelrännan och dra den runt kabelrännan och mot maskinens baksida. Se bilden nedan. Koppla sedan kabeln till nätverket.



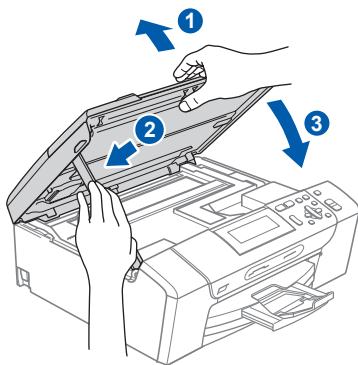
Obs

Om både en USB-kabel och nätverkskabel används drar du båda kablarna genom rännan, den ena ovanpå den andra.

VIKTIGT

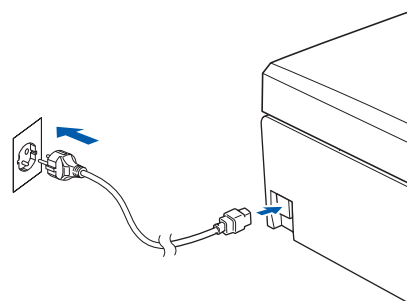
Se till att kabeln inte kommer i kläm när du stänger locket, det kan leda till fel.

- d** Lyft upp skannerlocket för att frigöra spärren ①. Tryck försiktigt ned stödet för skannerlocket ② och stäng det ③.



12 Anslut nätkabeln

- a** Anslut nätkabeln.



VIKTIGT

Om du redan har ställt in maskinen för ett trådlöst nätverk och sedan vill ställa in den på ett trådburet nätverk, bör du kontrollera att maskinens Nätverks I/F är LAN via kabel. Det trådlösa nätverksgränssnittet blir inaktivt med denna inställning.

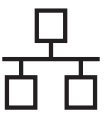
Tryck på Menu på maskinen.

Tryck på ▲ eller ▼, välj Nätverk och tryck på OK.

Tryck på ▲ eller ▼, välj Nätverks I/F och tryck på OK.

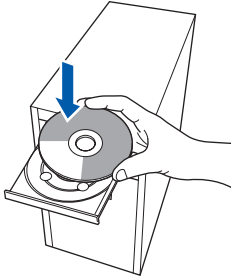
Tryck på ▲ eller ▼, välj LAN via kabel och tryck på OK.

Tryck på Stop/Exit.



13 Installera programsviten MFL-Pro

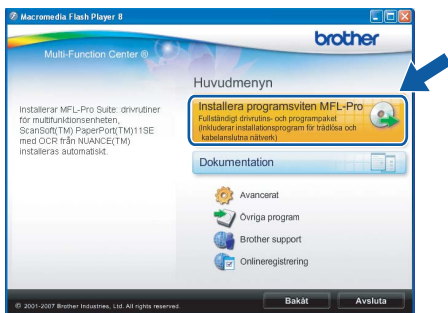
a Sätt in den medföljande cd-skivan i cd-läsaren. Om skärmen med modellnamn visas klickar du på maskinens modellnamn. Om språkskärmen visas väljer du önskat språk.



Obs

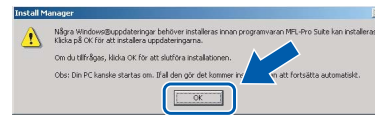
Om Brother-skärmen inte visas automatiskt ska du gå till **Den här datorn (Dator)**, dubbelklicka på cd-ikonen och sedan dubbelklicka på **start.exe**.

b Cd-skivans huvudmeny öppnas. Klicka på **Installera programsviten MFL-Pro**.



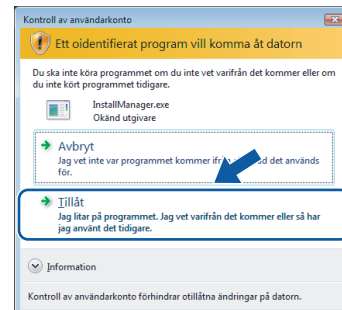
Obs

Klicka på **OK** om den här skärmen visas och starta om datorn.

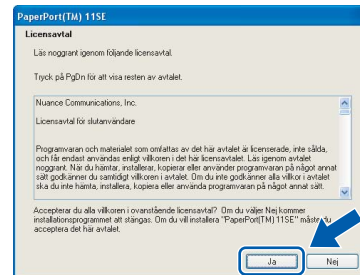


Om installationen inte fortsätter automatiskt öppnar du huvudmenyn igen genom att ta ut cd-skivan och sätta in den igen, eller genom att dubbelklicka på programmet **start.exe** från rotkatalogen och sedan fortsätta från **b** för att installera programsviten MFL-Pro.

Klicka på **Tillåt** om skärmen **Kontroll av användarkonto** visas i Windows Vista®.



c När fönstret **Licensavtal** för ScanSoft™ PaperPort™ 11SE visas ska du klicka på **Ja** om du godkänner **Licensavtalet**.



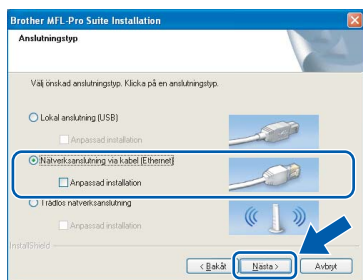
d Installationen av ScanSoft™ PaperPort™ 11SE startar automatiskt och följs av installationen av programsviten MFL-Pro.

e När fönstret **Licensavtal** för Brothers programsvit MFL-Pro visas klickar du på **Ja** om du godkänner **Licensavtalet**.





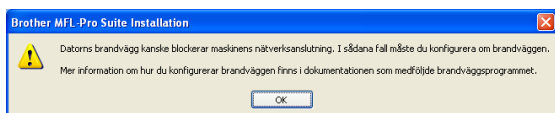
- f** Välj **Nätverksanslutning via kabel** och klicka på **Nästa**.



- g** Om du använder Windows® XP SP2/Windows Vista®, så väljer du när denna skärm visas **Ändra brandväggs portinställning för att aktivera nätverksanslutningen och fortsätt med installationen. (rekommenderas)** och klickar på **Nästa**.



Skärmen kanske inte visas om du använder en annan brandvägg än Windows®-brandväggen eller om Windows®-brandväggen är inaktiverad.

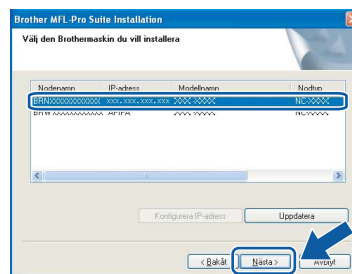


Se anvisningarna som medföljer brandväggsprogrammet för information om hur du lägger till följande nätverksportar.

- Lägg till UDP-port 54925 för nätverksskanning.
- Lägg till UDP-port 137 om du fortfarande har problem med nätverksanslutningen.

Obs

- Om maskinen har konfigurerats för nätverket väljer du maskinen i listan och klickar på **Nästa**. Det här fönstret visas inte om det bara finns en maskin ansluten till nätverket eftersom den väljs automatiskt.



Om **APIPA** visas i fältet **IP-adress** ska du klicka på **Konfigurera IP-adress** och skriva en **IP-adress** för maskinen som passar nätverket.

- Om maskinen inte har konfigurerats för nätverket visas följande skärm.



Klicka på **OK**.

Fönstret **Konfigurera IP-adress** visas. Skriv in en **IP-adress** för maskinen som passar nätverket genom att följa anvisningarna på skärmen.

- h** Installationen av Brother-drivrutinerna startar automatiskt. Skärmbilderna visas i tur och ordning.

VIKTIGT

Stäng INTE några skärmar under installationen. Det kan ta några sekunder innan skärmarna visas.

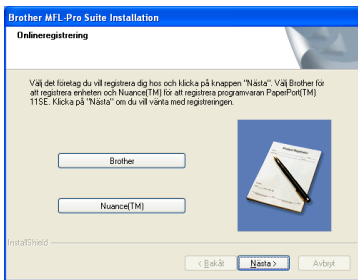


Obs

I Windows Vista® ska du avsluta installationen på rätt sätt genom att markera kryssrutan och sedan klicka på **Installera** när den här skärmen visas.



Välj alternativ när skärmen **Onlineregistrering** visas och följ anvisningarna som ges.



14 Slutför och starta om

a Klicka på **Slutför** och starta om datorn. Efter att du har startat om datorn måste du logga in med ett konto som har administratörsrättigheter.



Obs

Om ett felmeddelande visas när programvaran installeras ska du köra **Installationsdiagnostiken** som finns under **Start/Alla Program/Brother/DCP-XXXX** (DCP-XXXX står för modellnamnet).

15 Installera programsviten MFL-Pro på flera datorer (vid behov)

Om du vill använda maskinen med flera datorer i nätverket ska du installera programsviten MFL-Pro på alla datorerna. Gå till steg **13** på sidan 17. Se även steg **10-a** på sidan 15 innan du installerar.



Obs

Med den här produkten ingår en licens för upp till 2 användare. Denna licens stödjer installationen av programsviten MFL-Pro Suite inklusive ScanSoft™ PaperPort™ 11SE på upp till 2 datorer på ett nätverk. Om du vill installera ScanSoft™ PaperPort™ 11SE på mer än 2 datorer, köp Brother NL-5 som är en fleranvändarlicens för upp till ytterligare 5 användare. För att köpa NL-5, kontakta din Brother återförsäljare.

Slutför Installationen är klar.

Gå nu till

Gå vidare till **Installera valfria program** på sidan 37.



För användare av trådbundna nätverk (för Mac OS® X 10.2.4 eller senare)

10 Innan du installerar

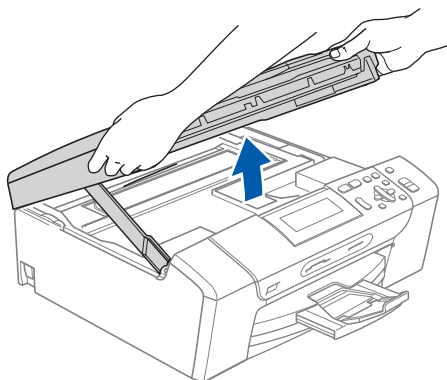
- a** Kontrollera att maskinen och Macintosh®-datorn är PÅ. Du måste logga in med ett konto som har administratörsrättigheter.


VIKTIGT

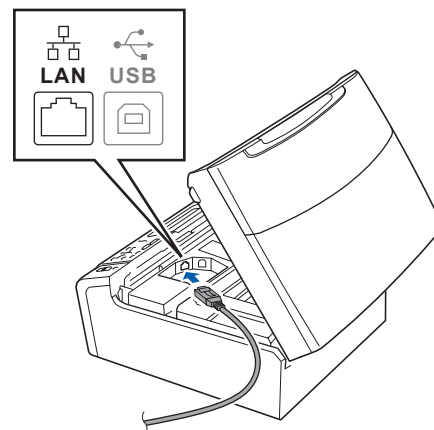
- Användare av Mac OS® X 10.2.0 till 10.2.3 måste uppgradera till Mac OS® X 10.2.4 eller senare. (För den senaste informationen om Mac OS® X, gå till <http://solutions.brother.com/>)
- Kontrollera att det inte finns ett minneskort eller USB-flashminne anslutet.
- Om du redan har ställt in maskinen för ett trådlöst nätverk och sedan vill ställa in den på ett trådburet nätverk, bör du kontrollera att maskinens Nätverks I/F är LAN via kabel. Det trådlösa nätverksgränssnittet inaktiveras med denna inställning. Tryck på Menu på maskinen. Tryck på ▲ eller ▼, välj Nätverk och tryck på OK. Tryck på ▲ eller ▼, välj Nätverks I/F och tryck på OK. Tryck på ▲ eller ▼, välj LAN via kabel och tryck på OK. Tryck på Stop/Exit.

11 Anslut nätverkskabeln

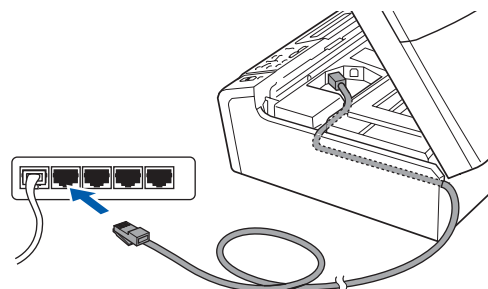
- a** Använd båda händerna och lyft upp skannerlocket med hjälp av plasttungorna på maskinens sidor tills det spärras i öppet läge.



- b** Anslut nätverkskabeln till LAN-uttaget som är markerat med en -symbol. LAN-uttaget sitter på maskinens insida till vänster så som visas nedan.



- c** För försiktigt in nätverkskabeln i kabelrännan och dra den runt kabelrännan och mot maskinens baksida. Se bilden nedan. Koppla sedan kabeln till nätverket.



VIKTIGT

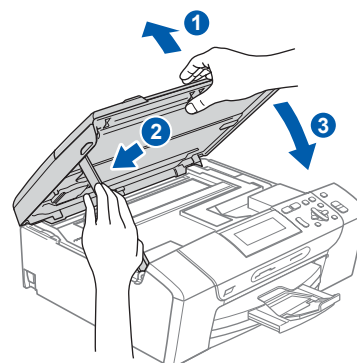
Se till att kabeln inte kommer i kläm när du stänger locket, det kan leda till fel.



Obs

Om både en USB-kabel och nätverkskabel används drar du båda kablarna genom rännan, den ena ovanpå den andra.

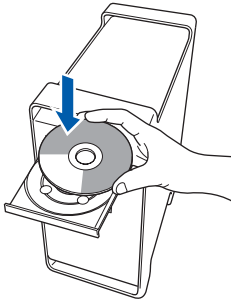
- d** Lyft upp skannerlocket för att frigöra spärren ①. Tryck försiktigt ned stödet för skannerlocket ② och stäng det ③.



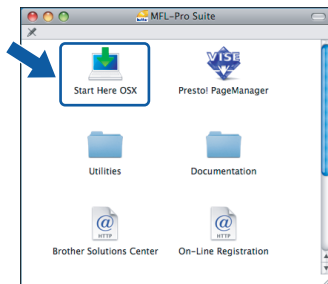


12 Installera programsviten MFL-Pro

a Sätt in den medföljande cd-skivan i cd-läsaren.



b Dubbelklicka på ikonen **Start Here OSX** när du ska installera.



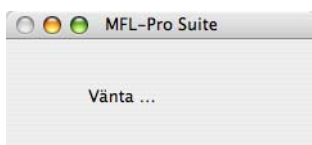
c Välj **Nätverksanslutning via kabel** och klicka på **Nästa**. Följ instruktionerna på skärmen.



Obs

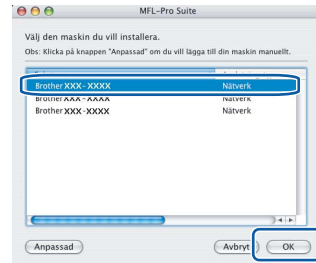
Ha tålamod, det tar några sekunder innan programmet har installerats. Slutför installationen genom att klicka på **Slutför**.

d Brother programvaran söker efter Brother-enheter. Under denna tid visas följande skärm.



Obs

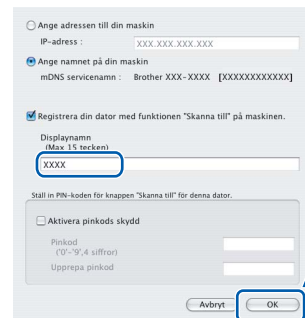
- Markera maskinen i listan och klicka på **OK** om maskinen har konfigurerats för nätverket. Det här fönstret visas inte om det bara finns en maskin ansluten till nätverket eftersom den väljs automatiskt. Gå till **e**.



- Klicka på **OK** om den här skärmen visas.



Skriv ett namn för din Macintosh® i **Displaynamn** med högst 15 tecken och klicka på **OK**. Gå till **e**.

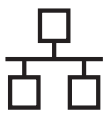


- Om du vill använda maskinens **Scan**-knapp för att skanna i nätverket måste du markera rutan **Registrera din dator med funktionen "Skanna till" på maskinen**.
- Namnet du anger visas på maskinens LCD-skärm när du trycker på **Scan**-knappen och väljer ett skanningsalternativ. (Mer information finns i **Nätverksskanning** i Bruksanvisning för programanvändare som finns på cd-skivan.)

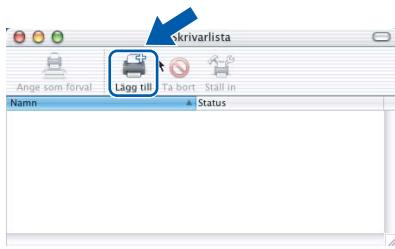
- e** Klicka på **OK** när den här skärmen visas.



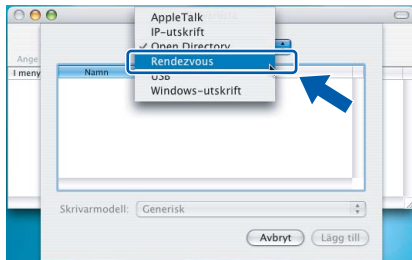
- OK!** I Mac OS® X 10.3.x eller senare är installationen av programsviten MFL-Pro klar. Gå till steg **13** på sidan **23**.



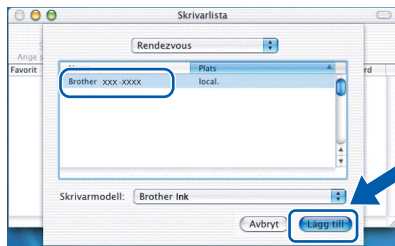
- f** Användare av Mac OS® X 10.2.4 till 10.2.8, klicka på **Lägg till**.



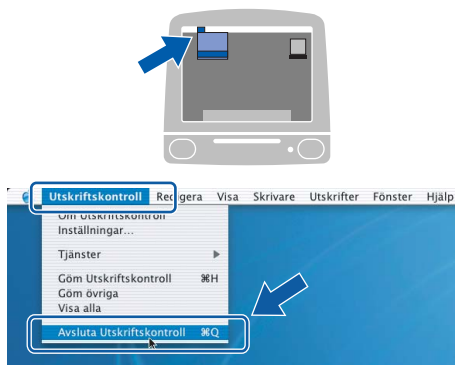
- g** Gör de val som visas nedan.



- h** Välj **XXX-XXXX** (XXX-XXXX står för modellnamnet) och klicka sedan på **Lägg till**.



- i** Klicka på **Utskriftskontroll** och sedan på **Avsluta Utskriftskontroll**.



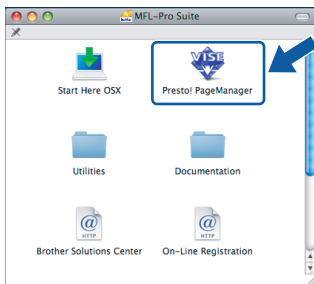
- OK!** Installationen av programsviten MFL-Pro är klar.
Gå till steg **13** på sidan **23**.



13 Installera Presto!® PageManager®

När Presto!® PageManager® är installerat, läggs en OCR-funktion till i Brother ControlCenter2. Det är enkelt att skanna, dela och organisera foton och dokument med Presto!® PageManager®.

- a** Dubbelklicka på ikonen **Presto! PageManager** och följ instruktionerna på skärmen.



Användare av Mac OS® X 10.2.4 till 10.3.8, klicka på **Gå vidare** för att ladda ned programvaran från hemsidan Brother Solutions Center när den här skärmen visas.



14 Installera programsviten MFL-Pro på flera datorer (vid behov)

Om du vill använda maskinen med flera datorer i nätverket ska du installera programsviten MFL-Pro på alla datorerna. Gå till steg **12** på sidan 21. Se även steg **10-a** på sidan 20 innan du installerar.

Slutför Installationen är klar.



Användare av trådlösa nätverksgränssnitt

10 Innan du börjar

Först måste du konfigurera maskinens inställningar för trådlösa nätverk så att den kan kommunicera med nätverkets åtkomstpunkt (router). När maskinen har konfigurerats så att den kan kommunicera med åtkomstpunkten (routern) har datorer på nätverket tillgång till maskinen. Du måste installera drivrutinerna och programvaran om du vill använda maskinen via datorerna. Stegen nedan leder dig genom konfigurations- och installationsprocessen.

Om du vill uppnå optimala resultat vid normal, vardaglig dokumentutskrift bör du placera Brother-maskinen så nära nätverkets åtkomstpunkt (router) som möjligt med minimala hinder. Stora föremål och väggar mellan de två enheterna, liksom störningar från andra elektroniska enheter, kan påverka dokumentens dataöverföringshastighet.

Brother DCP-585CW kan användas i både trådburna och trådlösa nätverk, men du kan bara använda en anslutningsmetod i taget.

VIKTIGT

Om du redan tidigare har konfigurerat maskinens trådlösa inställningar måste du återställa nätverkets (LAN) inställningar innan du kan konfigurera de trådlösa inställningarna igen. Tryck på **Menu** på maskinen. Tryck på **▲** eller **▼**, välj **Nätverk** och tryck på **OK**. Tryck på **▲** eller **▼**, välj **Fabriksinst.** och tryck på **OK**. Tryck på **+/-** två gånger för att välja **Ja**.



Obs

Instruktionerna nedan gäller *infrastrukturläge*.

Om du vill ställa in maskinen för en annan trådlös miljö finns det anvisningar i *Bruksanvisning för nätverksanvändare* på cd-skivan.

Du kan öppna *Bruksanvisning för nätverksanvändare* genom att följa instruktionerna nedan.

1 Starta datorn/Macintosh[®]-datorn. Sätt in den medföljande Brother cd-skivan i cd-läsaren.

För Windows[®]:

2 Välj modell och språk. Cd-skivans huvudmeny öppnas.

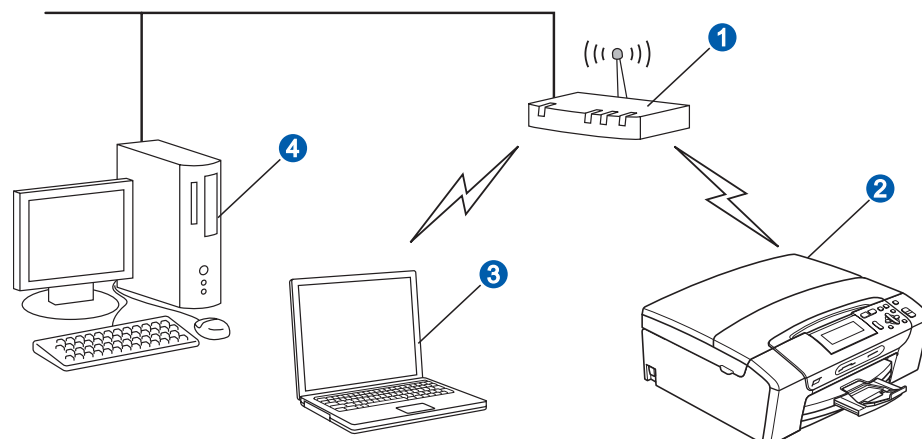
3 Klicka på **Dokumentation** och sedan på **HTML-dokument**.

För Macintosh[®]:

2 Dubbelklicka på **Documentation** och dubbelklicka på språkmappen.

3 Dubbelklicka på **top.html**.

Infrastrukturläge



- 1 Åtkomstpunkt (router)
- 2 Trådlös nätverksmaskin (din maskin)
- 3 Dator med trådlösa funktioner ansluten till åtkomstpunkten
- 4 Trådburen dator ansluten till åtkomstpunkten



11

Bekräfta nätverksmiljön (infrastrukturläge)

I följande anvisningar erbjuds två olika metoder för hur du installerar Brother-maskinen i en trådlös nätverksmiljö. Båda metoderna är avsedda för infrastrukturläge, med användning av en trådlös router eller åtkomstpunkt som använder DHCP för att tilldela IP-adresser. Välj konfigurationsmetod och gå vidare till sidan som anges.

- a** Om den trådlösa routern/åtkomstpunkten inte har stöd för SecureEasySetup™, Wi-Fi Protected Setup™ eller AOSS™, **ska du anteckna de trådlösa nätverksinställningarna** för åtkomstpunkten eller den trådlösa routern i området nedan.

VIKTIGT

Om du inte känner till informationen (nätverksnamn, WEP-nyckel eller WPA2-PSK (Pre-Shared Key)), kan du inte fortsätta den trådlösa installationen. Se dokumentationen som medföljde åtkomstpunkten eller den trådlösa routern, eller kontakta routertillverkaren eller systemadministratören.

SSID (Service Set ID eller Nätverksnamn)

Verifiering (Öppet system eller Delad nyckel)/Krypteringstyp (Ingen eller WEP)
WEP-nyckel (om tillämpligt) ¹

WPA/WPA2-PSK krypteringstyp (TKIP eller AES) (om tillämpligt) ²
WPA/WPA2-PSK (Pre-Shared Key) (om tillämpligt) ²

¹ WEP-nyckeln är till för 64-bitars krypterade nätverk eller 128-bitars krypterade nätverk och kan innehålla både siffror och bokstäver. Om du inte känner till informationen bör du gå till dokumentationen som medföljde åtkomstpunkten eller den trådlösa routern. Nyckeln är ett 64-bitars eller 128-bitars värde som måste anges i ett ASCII- eller HEXADECEMAL-format.

Till exempel:

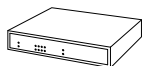
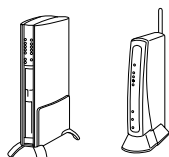
64-bitars ASCII:	Använder 5 texttecken, t.ex. "Hello" (skiftlägeskänsligt)
64-bitars hexadecimal:	Använder 10 tecken med hexadecimaldata, t.ex. "71f2234aba"
128-bitars ASCII:	Använder 13 texttecken, t.ex. "Wirelesscomms" (skiftlägeskänsligt)
128-bitars hexadecimal:	Använder 26 tecken med hexadecimaldata, t.ex. "71f2234ab56cd709e5412aa3ba"

² WPA/WPA2-PSK är en Wi-Fi® Protected Access Pre-shared Key, som gör att den trådlösa Brother-maskinen kan samverka med åtkomstpunkter med användning av TKIP- eller AES-kryptering (WPA-Personal). WPA/WPA2-PSK (TKIP eller AES) använder en Pre-Shared Key (PSK) som är minst 8 och högst 63 tecken lång. Mer information finns i Bruksanvisning för nätverksanvändare.

Gå nu till

sidan 26

- b** Om den trådlösa routern/åtkomstpunkten har stöd för automatisk, trådlös inställning (med en knapptryckning) (SecureEasySetup™, Wi-Fi Protected Setup™ eller AOSS™)



Gå nu till

sidan 28



Ansluta Brother-maskinen till det trådlösa nätverket

12

Konfigurera de trådlösa inställningarna (typisk trådlös inställning i infrastrukturläge)

- a** Tryck på **Menu** på maskinen.
Tryck på **▲** eller **▼**, välj **Nätverk** och tryck på **OK**.
Tryck på **▲** eller **▼**, välj **WLAN** och tryck på **OK**.
Tryck på **▲** eller **▼**, välj **Inställn. guide** och tryck på **OK**.

När **Nätverk I/F** på **Trådlös** visas ska du bekräfta genom att trycka på **OK**.
Då startas guiden för trådlös inställning.
Tryck på **Clear/Back** om du vill avbryta.

- b** Maskinen söker efter tillgängliga SSID-namn. Om en lista över SSID visas ska du välja det SSID du antecknade i steg **11** på sidan 25 med knappen **▲** eller **▼** och sedan trycka på **OK**.
Gå till **f**.



Obs

Det tar flera sekunder innan listan med tillgängliga SSID-namn visas.

Om åtkomstpunkten är inställd på att inte sända SSID-namnet måste du lägga till SSID-namnet manuellt. Gå till **c**.

- c** Tryck på **▲** eller **▼**, välj **<Ny SSID>** och tryck på **OK**. Gå till **d**.

- d** Skriv det SSID du antecknade i steg **11** på sidan 25 genom att välja varje bokstav eller siffra med knapparna **▲**, **▼**.
Du kan flytta markören åt vänster eller höger med knapparna **◀** och **▶**. Om du t.ex. vill skriva bokstaven **a** ska du trycka på **▲** en gång. Om du vill skriva siffran **3** ska du hålla **▲**-knappen nedtryckt tills den visas.

Tecknen visas i denna följd: små bokstäver, stora bokstäver, siffror och sedan specialtecken.
(Mer information finns i *Skriva in text för trådlösa inställningar* på sidan 41.)

Tryck på **OK** när du skrivit in alla tecken.

- e** Tryck på **▲** eller **▼**, välj **Infrastruktur** och tryck sedan på **OK**.

f

Välj ett av alternativen nedan med knapparna **▲**, **▼** och **OK**: Om nätverket är konfigurerat för verifiering och kryptering måste inställningarna motsvara de som används i nätverket.

- **Verifiering eller kryptering används inte:**
Välj **Öppet system** och tryck på **OK**. Välj sedan **Ingen för Krypteringstyp?** och tryck på **OK**. Verkställ ändringarna genom att trycka på **+** Ja. Gå till **i**.
- **Ingen verifiering med WEP-kryptering:**
Välj **Öppet system**, tryck på **OK** och använd **▲** eller **▼** för att välja **WEP** som **Krypteringstyp?** och tryck på **OK**.
Gå till **g**.
- **Verifiering med WEP-kryptering:**
Välj **Delad nyckel** och tryck på **OK**.
Gå till **g**.
- **Verifiering med WPA/WPA2-PSK-kryptering (TKIP eller AES):**
Välj **WPA/WPA2-PSK** och tryck på **OK**.
Gå till **h**.

g

Välj lämpligt nyckelnummer genom att trycka på **▲** eller **▼** och tryck på **OK**. Skriv WEP-nyckeln du antecknade i steg **11** på sidan 25 genom att välja varje bokstav eller siffra med knapparna **▲**, **▼**.

Du kan flytta markören åt vänster eller höger med knapparna **◀** och **▶**. Om du t.ex. vill skriva bokstaven **a** ska du trycka på **▲** en gång. Om du vill skriva siffran **3** ska du hålla **▲**-knappen nedtryckt tills den visas.

Tecknen visas i denna följd: små bokstäver, stora bokstäver, siffror och sedan specialtecken.
(Mer information finns i *Skriva in text för trådlösa inställningar* på sidan 41.)

Tryck på **OK** när du har skrivit in alla tecken, verkställ sedan ändringarna genom att trycka på **+** Ja. Gå till **i**.



h Tryck på ▲ eller ▼, välj TKIP eller AES för Krypteringstyp? och tryck på **OK**.
Skriv WPA/WPA2-PSK-lösenordet du antecknade i steg **11** på sidan 25 genom att välja varje bokstav eller siffra med knapparna ▲, ▼.

Du kan flytta markören åt vänster eller höger med knapparna ◀ och ▶. Om du t.ex. vill skriva bokstaven a ska du trycka på ▲ en gång. Om du vill skriva siffran 3 ska du hålla ▲-knappen nedtryckt tills den visas.

Tecknen visas i denna följd: små bokstäver, stora bokstäver, siffror och sedan specialtecken.
(Mer information finns i *Skriva in text för trådlösa inställningar* på sidan 41.)

Tryck på **OK** när du har skrivit in alla tecken, verkställ sedan ändringarna genom att trycka på Ja. Gå till **i**.

i Nu försöker maskinen ansluta till det trådlösa nätverket med hjälp av informationen du har skrivit. Om det lyckas visas *Ansluten* kortvarigt på LCD-skärmen.

*Om maskinen inte kan ansluta till nätverket ska du kontrollera nätverksinställningarna som angavs i steg **11** på sidan 25 och sedan upprepa **a** till **h** för att se till att rätt information anges.*

*Om åtkomstpunkten inte har DHCP aktiverat måste du konfigurera maskinens IP-adress, nätmask och gateway manuellt så att de passar nätverket. Mer information finns i *Bruksanvisning för nätverksanvändare*.*

OK! Nu är den trådlösa inställningen klar. En indikator med fyra nivåer längst ned på maskinens LCD-skärm visar den trådlösa signalstyrkan för åtkomstpunkten eller routern.

Om du vill installera programsviten MFL-Pro ska du gå vidare till steg **13.**

För Windows®-användare:

Gå nu till

Sidan 30

För Mac OS®-användare:

Gå nu till

Sidan 34



12 Konfigurera de trådlösa inställningarna med den automatiska trådlösa metoden (med en knapptryckning)

a Kontrollera att den trådlösa routern eller åtkomstpunkten har symbolen SecureEasySetup™, Wi-Fi Protected Setup™ eller AOSS™ som visas nedan.



b Placera Brother-maskinen inom räckhåll för en åtkomstpunkt/router med SecureEasySetup™, Wi-Fi Protected Setup™ eller AOSS™. Räckvidden kan variera beroende på miljön. Se instruktionerna som medföljde åtkomstpunkten/routern.

c Tryck på knappen SecureEasySetup™, Wi-Fi Protected Setup™ eller AOSS™ på den trådlösa routern eller åtkomstpunkten. Instruktioner finns i bruksanvisningen till den trådlösa routern eller åtkomstpunkten.

d Tryck på **Menu** på maskinen. Tryck på **▲** eller **▼**, välj **Nätverk** och tryck på **OK**. Tryck på **▲** eller **▼**, välj **WLAN** och tryck på **OK**. Tryck på **▲** eller **▼**, välj **SES/WPS/AOSS** och tryck på **OK**.

När **Nätverk I/F** på **Trådlös** visas ska du bekräfta genom att trycka på **OK**. Då startas guiden för trådlös inställning. Tryck på **Clear/Back** om du vill avbryta.

Den här funktionen avkänner automatiskt vilket läge (SecureEasySetup™, Wi-Fi Protected Setup™ eller AOSS™) som åtkomstpunkten använder för att konfigurera maskinen.



Obs

Om den trådlösa åtkomstpunkten har stöd för Wi-Fi Protected Setup™ (PIN-metod) och du vill konfigurera maskinen med PIN-metoden (Personal Identification Number), se Använda PIN-metoden i Wi-Fi Protected Setup™ i Bruksanvisning för nätverksanvändare på cd-skivan.

e

Maskinen har anslutits till routern eller åtkomstpunkten om **Ansluten** visas på LCD-skärmen. Nu kan du använda maskinen i ett trådlöst nätverk.

Om **WLAN-inst.**, **Ansluter -> SES** (**Ansluter WPS** eller **Ansluter AOSS**) och sedan **Kan ej ansluta** visas på LCD-skärmen, kan maskinen inte ansluta till routern eller åtkomstpunkten. Börja om från **c** igen. Om samma meddelande visas igen återställer du maskinen till fabriksinställningarna och prövar igen. Information om återställning finns i *Återställa nätverksinställningarna till fabriksinställningarna* på sidan 41.

En överlappande session eller ett anslutningsfel avkändes om **WLAN-inst.** och sedan **Kan ej ansluta** eller **Fel läge** visas på LCD-skärmen. (Se tabellen nedan). Maskinen har avkänt 2 eller fler routrar eller åtkomstpunkter i nätverket som har läget SecureEasySetup™, Wi-Fi Protected Setup™ eller AOSS™ aktiverat. Kontrollera att bara en router eller åtkomstpunkt har läget SecureEasySetup™, Wi-Fi Protected Setup™ eller AOSS™ aktiverat och börja om från **c** igen.

Meddelanden på LCD-skärmen när kontrollpanelens meny SES/WPS/AOSS används

<i>WLAN-inst.</i>	<i>Söker efter eller ansluter till åtkomstpunkten och hämtar inställningar från åtkomstpunkten.</i>
<i>Ansluter -> SES/WPS/AOSS</i>	<i>Ansluter till åtkomstpunkten.</i>
<i>Kan ej ansluta</i>	<i>Det går inte att ansluta. Om det visas efter meddelandet Ansluter SES/WPS/AOSS, betyder det att en överlappande session avkänts.</i>
<i>Fel läge</i>	<i>En överlappande session har avkänts.</i>
<i>Ansluten</i>	<i>Maskinen är ansluten.</i>



Obs

Om du stöter på problem under inställningen kan du tillfälligt placera maskinen närmare den trådlösa åtkomstpunkten och gå tillbaka till **c**.



Nu är den trådlösa inställningen klar.



Nu är den trådlösa inställningen klar. Om du vill installera programsviten MFL-Pro ska du gå vidare till steg **13**.

För Windows[®]-användare:

Gå nu till

Sidan 30

För Mac OS[®]-användare:

Gå nu till

Sidan 34



Installera drivrutinerna och programvaran

(För Windows® 2000 Professional/XP/XP Professional x64 Edition/
Windows Vista®)

13

Innan du installerar programsviten MFL-Pro

- a** Kontrollera att datorn är PÅ och att du loggat in med administratörsrättigheter.

VIKTIGT

- Stäng eventuella program som körs.
- Kontrollera att det inte finns ett minneskort eller USB-flashminne anslutet.
- Skärmarna som visas kan variera beroende på operativsystemet.
- Den medföljande cd-skivan inkluderar ScanSoft™ PaperPort™ 11SE. Programmet har stöd för Windows® 2000 (SP4 eller senare), XP (SP2 eller senare), XP Professional x64 Edition och Windows Vista®. Uppdatera till Windows® senaste servicepack innan du installerar programsviten MFL-Pro.

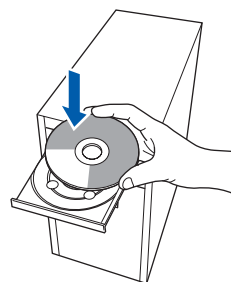
VIKTIGT

Om du använder ett brandväggsprogram (annat än Windows®-brandväggen), antispion- eller antivirusprogram, ska du tillfälligt inaktivera dem.

14

Installera programsviten MFL-Pro

- a** Sätt in den medföljande cd-skivan i cd-läsaren. Om skärmen med modellnamn visas klickar du på maskinens modellnamn. Om språkskärmen visas väljer du önskat språk.



Obs

Om Brother-skärmen inte visas automatiskt ska du gå till **Den här datorn (Dator)**, dubbelklicka på cd-ikonen och sedan dubbelklicka på **start.exe**.

b

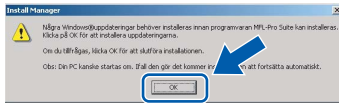
Cd-skivans huvudmeny öppnas. Klicka på **Installera programsviten MFL-Pro**.



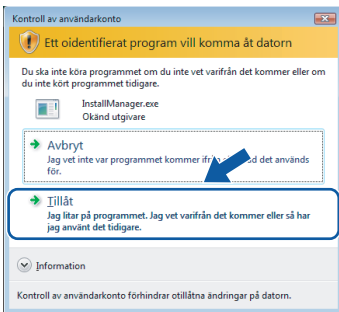


Obs

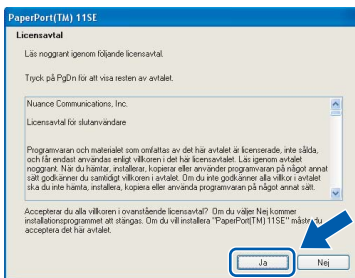
- Klicka på **OK** om den här skärmen visas och starta om datorn.



- Om installationen inte fortsätter automatiskt öppnar du huvudmenyn igen genom att ta ut cd-skivan och sätta in den igen, eller genom att dubbelklicka på programmet **start.exe** från rotkatalogen och sedan fortsätta från **b** för att installera programsviten MFL-Pro.
- Klicka på **Tillåt** om skärmen **Kontroll av användarkonto** visas i Windows Vista®.

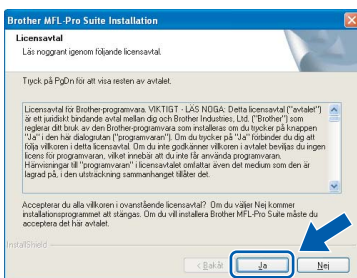


- När fönstret **Licensavtal** för ScanSoft™ PaperPort™ 11SE visas ska du klicka på **Ja** om du godkänner **Licensavtalet**.



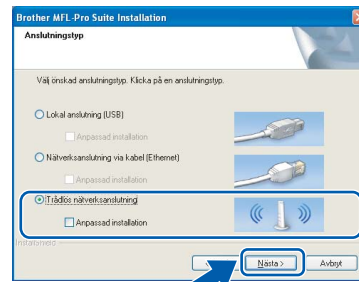
- Installationen av ScanSoft™ PaperPort™ 11SE startar automatiskt och följs av installationen av programsviten MFL-Pro.

- När fönstret **Licensavtal** för Brothers programsvit MFL-Pro visas klickar du på **Ja** om du godkänner **Licensavtalet**.



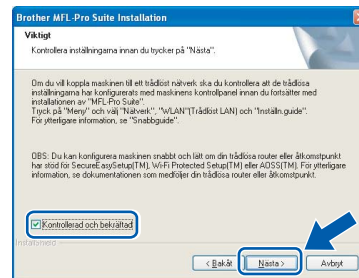
f

Välj **Trådlös nätverksanslutning** och klicka på **Nästa**.



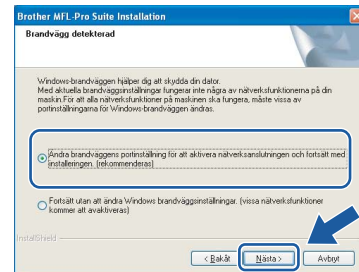
g

Klicka på kryssrutan **Kontrollerad och bekräftad** och klicka sedan på **Nästa**.

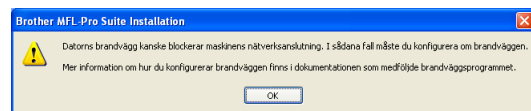


h

Om du använder Windows® XP SP2/Windows Vista®, så väljer du när denna skärm visas **Ändra brandväggs portinställning** för att aktivera nätverksanslutningen och fortsätt med installationen. (rekommenderas) och klickar på **Nästa**.



Skärmen kanske inte visas om du använder en annan brandvägg än Windows®-brandväggen eller om Windows®-brandväggen är inaktiverad.



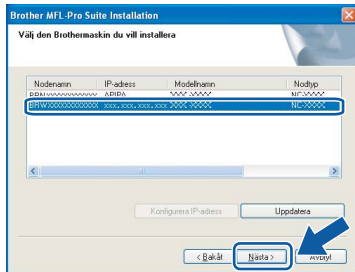
Se anvisningarna som medföljer brandvägsprogrammet för information om hur du lägger till följande nätverksportar.

- Lägg till UDP-port 54925 för nätverksskanning.
- Lägg till UDP-port 137 om du fortfarande har problem med nätverksanslutningen.

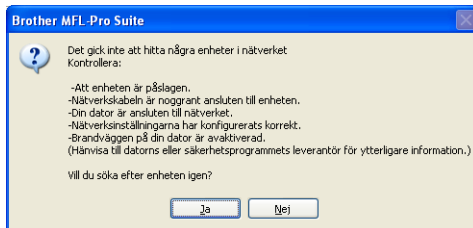


Obs

- Om maskinen har konfigurerats för nätverket väljer du maskinen i listan och klickar på **Nästa**.
Det här fönstret visas inte om det bara finns en maskin ansluten till nätverket eftersom den väljs automatiskt.



Om **APIPA** visas i fältet **IP-adress** ska du klicka på **Konfigurera IP-adress** och skriva en **IP-adress** för maskinen som passar nätverket.



- Om inställningarna för trådlöst nätverk inte fungerar visas ett felmeddelande under installationen av programsviten MFL-Pro och installationen avbryts. Om det inträffar ska du gå till steg **11** på sidan 25 och ställa in den trådlösa anslutningen igen.
- Om du använder **WEP** och 'Ansluten' visas på LCD-skärmen trots att maskinen inte kan hittas, ska du kontrollera att du har angett **WEP-nyckeln** på rätt sätt. **WEP-nyckeln** är skiftlägeskänslig.
- Om maskinen inte har konfigurerats för nätverket visas följande skärm.



Klicka på **OK**.
Fönstret **Konfigurera IP-adress** visas. Skriv in en **IP-adress** för maskinen som passar nätverket genom att följa anvisningarna på skärmen.

- Installationen av Brother-drivrutinerna startar automatiskt. Skärmbilderna visas i tur och ordning.

VIKTIGT

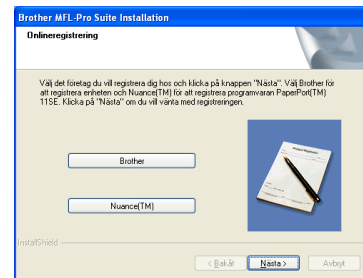
Stäng INTE några skärmar under installationen. Det kan ta några sekunder innan skärmarna visas.

Obs

I **Windows Vista®** ska du avsluta installationen på rätt sätt genom att markera kryssrutan och sedan klicka på **Installera** när den här skärmen visas.



- Välj alternativ när skärmen **Onlineregistrering** visas och följ anvisningarna som ges.

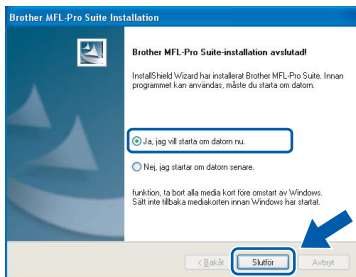




15

Slutför och starta om

- a** Klicka på **Slutför** och starta om datorn. Efter att du har startat om datorn måste du logga in med ett konto som har administratörsrättigheter.



Obs

Om ett felmeddelande visas när programvaran installeras ska du köra **Installationsdiagnostiken** som finns under **Start/Alla Program/Brother/DCP-XXXX** (DCP-XXXX står för modellnamnet).

16

Installera programsviten MFL-Pro på flera datorer (vid behov)

Om du vill använda maskinen med flera datorer i nätverket ska du installera programsviten MFL-Pro på alla datorerna. Gå till steg **13** på sidan 30.

Obs

Med den här produkten ingår en licens för upp till 2 användare. Denna licens stödjer installationen av programsviten MFL-Pro Suite inklusive ScanSoft™ PaperPort™ 11SE på upp till 2 datorer på ett nätverk. Om du vill installera ScanSoft™ PaperPort™ 11SE på mer än 2 datorer, köp Brother NL-5 som är en fleranvändarlicens för upp till ytterligare 5 användare. För att köpa NL-5, kontakta din Brother återförsäljare.

Slutför

Installationen är klar.

Gå nu till

Gå vidare till **Installera valfria program** på sidan 37.



Installera drivrutinerna och programvaran (för Mac OS® X 10.2.4 eller senare)

13 Innan du installerar programsviten MFL-Pro

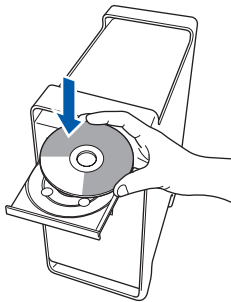
- a** Kontrollera att maskinen är ansluten till strömmen och att Macintosh®-datorm är PÅ. Du måste logga in med ett konto som har administratörsrättigheter.

VIKTIGT

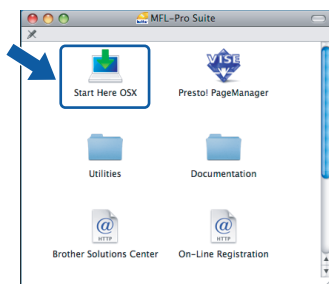
- Användare av Mac OS® X 10.2.0 till 10.2.3 måste uppgradera till Mac OS® X 10.2.4 eller senare. (För den senaste informationen om Mac OS® X, gå till <http://solutions.brother.com/>)
- Kontrollera att det inte finns ett minneskort eller USB-flashminne anslutet.

14 Installera programsviten MFL-Pro

- a** Sätt in den medföljande cd-skivan i cd-läsaren.



- b** Dubbelklicka på ikonen **Start Here OSX** när du ska installera.



- c** Välj **Trådlös nätverksanslutning** och klicka på **Nästa**.



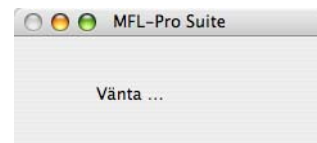
- d** Klicka på kryssrutan **Kontrollerad och bekräftad** och klicka sedan på **Nästa**. Följ instruktionerna på skärmen.



Obs

*Ha tålamod, det tar några sekunder innan programmet har installerats. Slutför installationen genom att klicka på **Slutför**.*

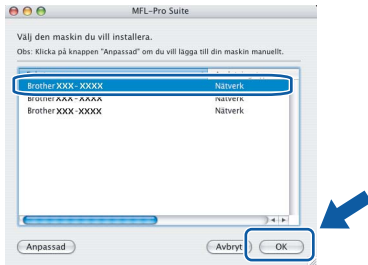
- e** Brother programvaran söker efter Brother-enheter. Under denna tid visas följande skärm.





Obs

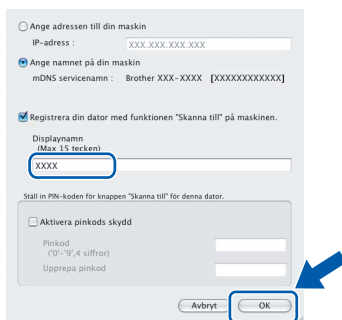
- Markera maskinen i listan och klicka på **OK** om maskinen har konfigurerats för nätverket. Det här fönstret visas inte om det bara finns en maskin ansluten till nätverket eftersom den väljs automatiskt. Gå till **f**.



- Om maskinen inte avkänns ska du gå till steg **11** på sidan 25 och ställa in den trådlösa anslutningen igen.
- Om du använder WEP och 'Ansluten' visas på LCD-skärmen trots att maskinen inte kan hittas, ska du kontrollera att du har angett WEP-nyckeln på rätt sätt. WEP-nyckeln är skiftlägeskänslig.
- Klicka på **OK** om den här skärmen visas.



Skriv ett namn för din Macintosh® i **Displaynamn** med högst 15 tecken och klicka på **OK**. Gå till **f**.



- Om du vill använda maskinens **Scan**-knapp för att skanna i nätverket måste du markera rutan **Registrera din dator med funktionen "Skanna till" på maskinen**.
- Namnet du anger visas på maskinens LCD-skärm när du trycker på **Scan**-knappen och väljer ett skanningsalternativ. (Mer information finns i **Nätverksskanning** i Bruksanvisning för programanvändare som finns på cd-skivan.)

f

Klicka på **OK** när den här skärmen visas.

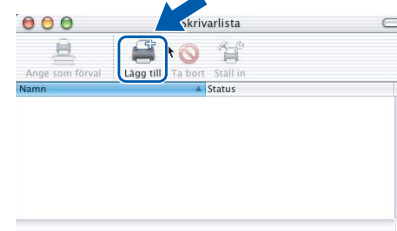


OK!

I Mac OS® X 10.3.x eller senare är installationen av programsviten MFL-Pro klar. Gå till steg **15** på sidan 36.

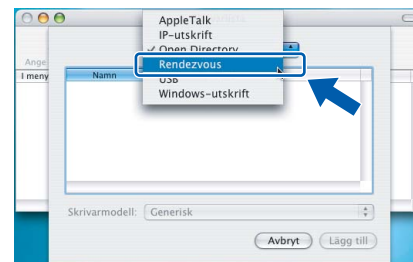
g

Användare av Mac OS® X 10.2.4 till 10.2.8, klicka på **Lägg till**.



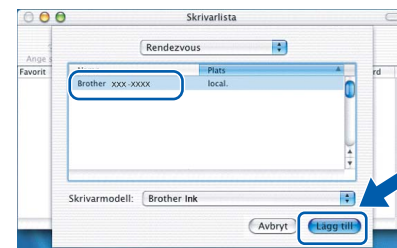
h

Gör de val som visas nedan.



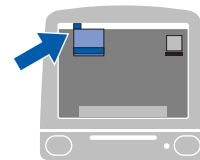
i

Välj **XXX-XXXX** (XXX-XXXX står för modellnamnet) och klicka sedan på **Lägg till**.



j

Klicka på **Utskriftskontroll** och sedan på **Avsluta Utskriftskontroll**.



OK!

Installationen av programsviten MFL-Pro är klar. Gå till steg **15** på sidan 36.

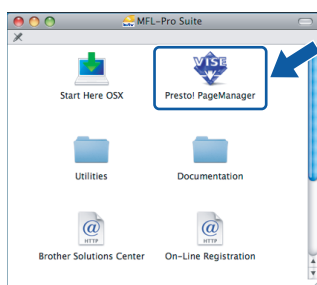


15

Installera Presto!® PageManager®

När Presto!® PageManager® är installerat, läggs en OCR-funktion till i Brother ControlCenter2. Det är enkelt att skanna, dela och organisera foton och dokument med Presto!® PageManager®.

- a** Dubbelklicka på ikonen **Presto! PageManager** och följ instruktionerna på skärmen.



Användare av Mac OS® X 10.2.4 till 10.3.8, klicka på **Gå vidare** för att ladda ned programvaran från hemsidan Brother Solutions Center när den här skärmen visas.



16

Installera programsviten MFL-Pro på flera datorer (vid behov)

Om du vill använda maskinen med flera datorer i nätverket ska du installera programsviten MFL-Pro på alla datorerna. Gå till steg **13** på sidan 34.

Slutför

Installationen är klar.

1 Installera FaceFilter Studio från Reallusion, Inc

FaceFilter Studio är ett program för utskrift utan kanter som är enkelt att använda. FaceFilter Studio ger dig även möjlighet att redigera fotodata och använda fotoeffekter, t.ex. borttagning av röda ögon eller förbättra hudtoner.

VIKTIGT

- Maskinen måste vara **PÅ** och ansluten till en dator.
- Datorn måste vara ansluten till Internet.

- Öppna huvudmenyn genom att mata ut och sätta i cd-skivan igen eller genom att dubbelklicka på programmet **start.exe** från rotkatalogen.
- Cd-skivans huvudmeny öppnas. Välj språk och klicka sedan på **Övriga program**.



- Klicka på **FaceFilter Studio**-knappen för att installera.



2 Installera FaceFilter Studio Help

För att få instruktioner om hur du använder FaceFilter Studio kan du ladda ned och installera FaceFilter Studio hjälp.

- Starta FaceFilter Studio genom att gå till **Start/Alla program/Reallusion/FaceFilter Studio** på datorn.
- Klicka på **?**-knappen överst till höger på skärmen.
- Klicka på **Leta efter uppdateringar** för att gå till Reallusions uppdateringshemsida.



- Klicka på **Download (Ladda ned)**-knappen och välj en mapp att spara filen i.
- Stäng FaceFilter Studio innan du startar installationen av FaceFilter Studio hjälp. Dubbelklicka på den nedladdade filen i mappen du angav och följ instruktionerna på skärmen för installation.

Obs

Du kan visa den fullständiga hjälpen för FaceFilter Studio Help genom att välja **Start/Alla program/Reallusion/FaceFilter Studio/FaceFilter Studio hjälp** på datorn.

3 Installera BookScan & Whiteboard Suite från Reallusion, Inc

Du kan installera **BookScan&Whiteboard Suite**. Med **BookScan Enhancer** kan du korrigera skannade boksidor automatiskt. Programmet **Whiteboard Enhancer** snyggar till och förbättrar text och bilder av foton som tagits på en skrivtavla. (Internet-tillgång krävs.)

VIKTIGT

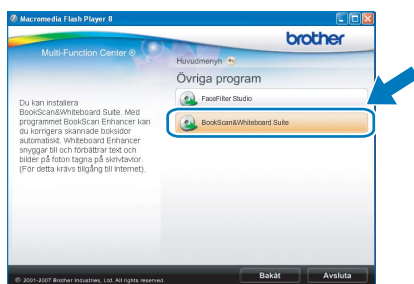
- Maskinen måste vara **PÅ** och ansluten till en dator.
- Datorn måste vara ansluten till Internet.

a Öppna huvudmenyn genom att mata ut och sätta i cd-skivan igen eller genom att dubbelklicka på programmet **start.exe** från rotkatalogen.

b Cd-skivans huvudmeny öppnas. Välj språk och klicka sedan på **Övriga program**.



c Starta installationen genom att klicka på **BookScan&Whiteboard Suite**-knappen.



Konfigurationsverktyget BRAdmin Light (för Windows®-användare)

Konfigurationsverktyget BRAdmin används för inledande inställning av nätverksanslutna Brother-enheter. Du kan även söka efter Brother-produkter i ett nätverk, visa status och konfigurera grundläggande nätverksinställningar som t.ex. IP-adress.

Mer information om BRAdmin Light finns på vår hemsida på <http://solutions.brother.com/>.

Obs

Om du behöver ett program för avancerad skrivvarhantering kan du hämta den senaste versionen av Brother BRAdmin Professional från <http://solutions.brother.com/>.

Installera konfigurationsverktyget BRAdmin Light

- a** Klicka på **Avancerat** och sedan på **Nätverksverktyg** på menyskärmen.



- b** Klicka på **BRAdmin Light** och följ instruktionerna på skärmen.

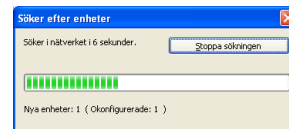


Ställa in IP-adress, nätmask och gateway med BRAdmin Light

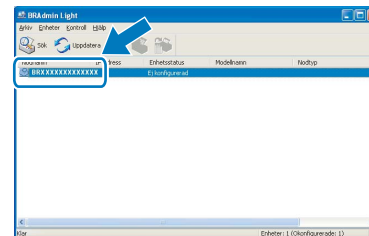
Obs

Om du har en DHCP/BOOTP/RARP-server i nätverket behöver du inte utföra följande. Maskinen hämtar en IP-adress automatiskt.

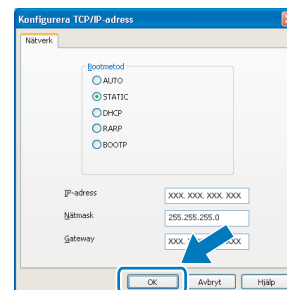
- a** Starta BRAdmin Light. Programmet söker automatiskt efter nya enheter.



- b** Dubbelklicka på den okonfigurerade enheten.



- c** Välj **STATIC** som **Bootmetod**. Ange **IP-adress**, **Nätmask** och **Gateway** och klicka sedan på **OK**.



- d** Adressinformationen sparas i maskinen.

Konfigurationsverktyget BRAdmin Light (för Mac OS[®] X-användare)

Konfigurationsverktyget BRAdmin används för inledande inställning av nätverksanslutna Brother-enheter. Du kan även söka efter Brother-produkter i ett nätverk, visa status och konfigurera grundläggande nätverksinställningar som t.ex. IP-adress via en dator som har Mac OS[®] X 10.2.4 eller senare.

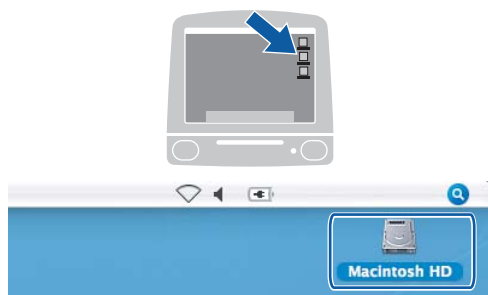
BRAdmin Light installeras automatiskt när du installerar skrivardrivrutinen. Om du har installerat skrivardrivrutinen behöver du inte installera BRAdmin Light igen. Mer information om BRAdmin Light finns på vår hemsida på <http://solutions.brother.com/>.

Ställa in IP-adress, nätmask och gateway med BRAdmin Light

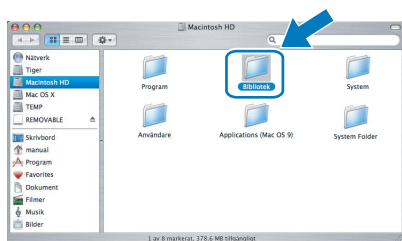
Obs

- Om du har en DHCP/BOOTP/RARP-server i nätverket behöver du inte utföra följande. Maskinen hämtar en IP-adress automatiskt.
- Kontrollera att version 1.4.1_07 eller senare av Java[™]-klientprogrammet är installerat på datorn.

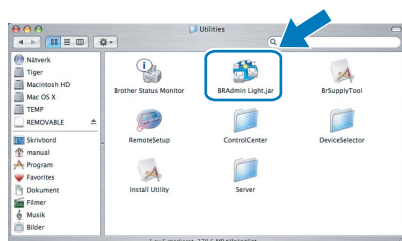
- a** Dubbelklicka på **Macintosh HD**-ikonen på skrivbordet.



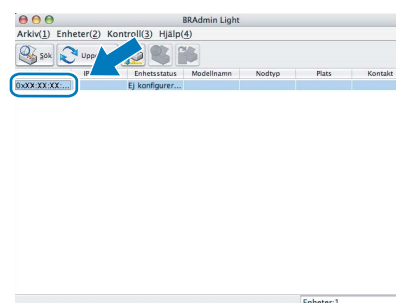
- b** Välj **Bibliotek**, **Printers**, **Brother** och sedan **Utilities**.



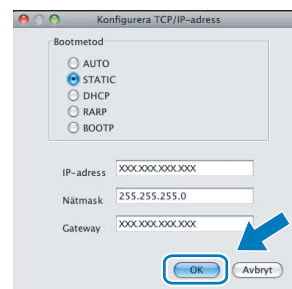
- c** Kör programmet genom att dubbelklicka på filen **BRAdmin Light.jar**. BRAdmin Light söker sedan automatiskt efter nya enheter.



- d** Dubbelklicka på den okonfigurerade enheten.



- e** Välj **STATIC** som **Bootmetod**. Ange **IP-adress**, **Nätmask** och **Gateway** och klicka sedan på **OK**.



- f** Adressinformationen sparas i maskinen.

Återställa nätverksinställningarna till fabriksinställningarna

Följ stegen nedan om du vill återställa alla nätverksinställningar för den interna skrivare-/skannerservern till fabriksinställningarna.

- a** Kontrollera att maskinen inte är i drift, dra sedan ut alla kablar från maskinen (utom nätkabeln).
- b** Tryck på **Menu**.
- c** Tryck på ▲ eller ▼ och välj **Nätverk**.
Tryck på **OK**.
- d** Tryck på ▲ eller ▼ och välj **Fabriksinst.**
Tryck på **OK**.
- e** Tryck på **+** och välj **Ja**.
- f** Tryck på **+** och välj **Ja**.
- g** Maskinen startas om, anslut alla kablar igen när omstarten är slutförd.

Skriva in text för trådlösa inställningar

Tryck på ▲ eller ▼ upprepade gånger om du vill välja ett tecken i listan nedan:

abcdefghijklmnopqrstuvwxyzABCDEFGHIJKLMNOPQRSTUVWXYZ0123456789

(mellanslag)!"#\$%&'()*+,-./:;<=>?@[\\]^_`{|}~

Tryck på ◀ eller ▶ upprepade gånger för att flytta markören.

Obs

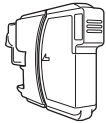
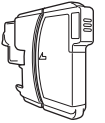

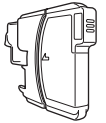
Korrigera

Om du anger fel bokstav och vill ändra den ska du trycka på ◀ eller ▶ och placera markören under den felaktiga bokstaven. Skriv den rätta bokstaven med knapparna ▲ och ▼ och tryck sedan på ▶ upprepade gånger för att flytta markören tillbaka till textens slut.

Förbrukningsartiklar

När det är dags att byta ut färgpatroner visas ett felmeddelande på LCD-skärmen. Mer information om färgpatroner för maskinen finns på <http://www.brother.com/original/> eller kontakta din lokala Brother-återförsäljare.

Färgpatroner

Svart	Gul	Cyan	Magenta
LC1100BK	LC1100Y	LC1100C	LC1100M
			

Vad är Innobella™?

Innobella™ är en serie äkta förbrukningsmaterial som erbjuds av Brother. Namnet "Innobella™" härstammar från orden "Innovation" och "Bella" (betyder "Vacker" på italienska) och representerar "innovativ" teknologi som ger dig "vackra" och "långlivade" utskriftsresultat.



Varumärken

Brother-logotypen är ett registrerat varumärke som tillhör Brother Industries, Ltd.

Brother är ett registrerat varumärke som tillhör Brother Industries, Ltd.

Multi-Function Link är ett registrerat varumärke som tillhör Brother International Corporation.

Windows Vista är antingen ett registrerat varumärke eller ett varumärke som tillhör Microsoft Corporation i USA och andra länder.

Microsoft, Windows och Windows Server är registrerade varumärken som tillhör Microsoft Corporation i USA och/eller andra länder.

Macintosh och TrueType är registrerade varumärken som tillhör Apple Inc.

Nuance, Nuance-logotypen, PaperPort och ScanSoft är varumärken eller registrerade varumärken som tillhör Nuance Communications, Inc. eller dess dotterbolag i USA och/eller andra länder.

Presto! PageManager är ett registrerat varumärke som tillhör NewSoft Technology Corporation.

PictBridge är ett varumärke.

FaceFilter Studio är ett varumärke som tillhör Reallusion, Inc.

BROADCOM, SecureEasySetup och SecureEasySetup-logotypen är varumärken eller registrerade varumärken som tillhör Broadcom Corporation i USA och/eller andra länder.

AOSS är ett varumärke som tillhör Buffalo Inc.

Wi-Fi, WPA och WPA2 är registrerade varumärken och Wi-Fi Protected Setup är ett varumärke som tillhör Wi-Fi Alliance.

För varje företag vars program omnämns i den här bruksanvisningen finns licensavtal med avseende på de upphovsrättskyddade programmen i fråga.

Alla övriga märken och produktnamn som omnämns i den här bruksanvisningen är varumärken eller registrerade varumärken som tillhör respektive företag.

Sammanställningar och publikation

Den här bruksanvisningen har under överinseende av Brother Industries, Ltd. sammanställts och publicerats med uppdaterade produktbeskrivningar och specifikationer.

Innehållet i den här bruksanvisningen och specifikationerna för den här produkten kan ändras utan föregående meddelande.

Brother förbehåller sig rätten att utan förvarning göra ändringar i specifikationer och materialet häri, och ansvarar inte för eventuella skador (inklusive följskador) som orsakas av förlitan på det presenterade materialet, inklusive men inte begränsat till, skrivfel eller andra misstag.

Copyright och Licens

©2008 Brother Industries, Ltd.

I denna produkt ingår programvara som utvecklats av följande leverantörer:

©1983-1998 PACIFIC SOFTWARES, INC.

I den här produkten ingår programmet "KASAGO TCP/IP" som utvecklats av ELMIC WESCOM, Inc.

©2008 Devicescape Software, Inc.