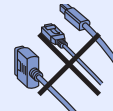


Før du kan bruke skriveren, les denne Hurtigstartguiden for korrekt oppsett og installasjon.

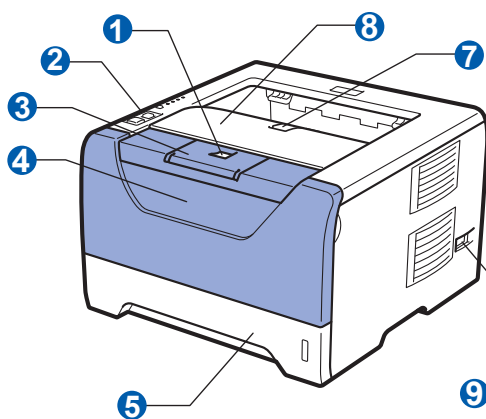
## ! VIKTIG

**IKKE koble til grensesnittkabelen enda.**


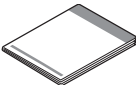




# 1

## Pakk ut skriveren og kontroller komponentene



- 1 Utløserknapp for frontdekselet
- 2 Kontrollpanel
- 3 Forsiden ned-mottaker  
Støttebrett 1 (Støttebrett 1)
- 4 Frontdekselet
- 5 Papirmagasin
- 6 Strømbryter
- 7 Forsiden ned-mottaker  
Støttebrett 2 (Støttebrett 2)
- 8 Forsiden ned-mottaker
- 9 Universalmagasin (univ.mag.)

 <p><b>CD-ROM</b> (brukermanual og brukerhåndbok for nettverket inkludert)</p>	 <p><b>Hurtigstartguide</b></p>	 <p><b>Trommelenhet og toner kassett</b></p>	 <p><b>Strømledning</b></p>
-------------------------------------------------------------------------------------------------------------------------------------------------------------------------------	--------------------------------------------------------------------------------------------------------------------	-------------------------------------------------------------------------------------------------------------------------------------	------------------------------------------------------------------------------------------------------------------

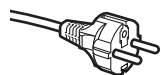
### For brukere i Danmark:



Strømkontakten som følger med denne maskinen er et jordet støpselet med tre pinner.

Kontroller at strømkontakten tillater dette jordede støpselet med to pinner. Denne maskinen må være jordet. Ta kontakt med en kvalifisert elektriker hvis du er i tvil.

### For brukere i Sverige, Norge og Finland:



Strømkontakten som følger med denne maskinen er et jordet sidestøpselet med to pinner.

Kontroller at strømkontakten tillater dette støpselet med to pinner og jordingen lagt inn på siden av støpselet. Denne maskinen må jordes, Hvis en er i tvil, kontakt en kvalifisert elektriker.

- For å sikre trygg drift må støpselet som følger med kun settes inn i en standard stikkontakt som er jordet på vanlig måte. Ujordet utstyr kan føre til fare for elektriske støt og kan føre til overdreven støy fra elektrisk stråling.

## ⚠ ADVARSEL

Plastposer brukes i pakkingen av skriveren din. For å unngå fare for kvelning, oppbevar disse posene utilgjengelige for babyer og barn.

### 📝 Merk

- Ta vare på all emballasje og esken i tilfelle du trenger å sende skriveren din.
- Skriveren leveres ikke med en grensesnittkabel. Kjøp riktig kabel for grensesnittet du skal bruke (USB, parallell eller nettverk).

#### USB-kabel

- Påse at du bruker en USB 2.0-grensesnittkabel (type A/B) som ikke er lenger enn 2.0 meter.
- Når du bruker en USB-kabel, forsikre deg om at du kobler den til USB-kontakten på datamaskinen og ikke en USB-port på et tastatur eller en USB-hub uten strømforsyning.

#### Parallellkabel

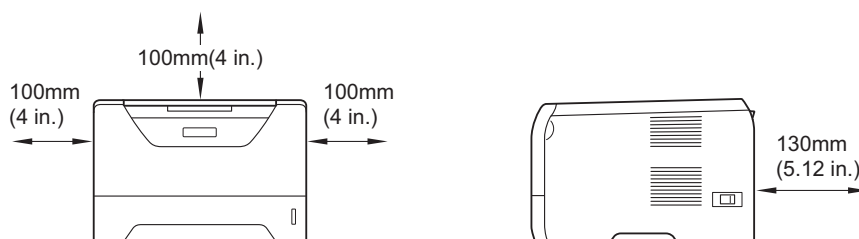
BRUK IKKE en parallellkabel som er lengre enn 2.0 meter. Bruk en skjermet grensesnittkabel som er i overensstemmelse med IEEE 1284.

#### Nettverkskabel (for HL-5350DN)

Bruk en gjennomgående Kategori5 (eller senere) tvunnet parkabel for 10BASE-T eller 100BASE-TX Fast Ethernet-nettverk.

### 📝 Merk

Hold en minimum klaring rundt skriveren som vist på illustrasjonen.



### Symboler som brukes i denne manualen

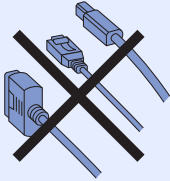
⚠	ADVARSEL	ADVARSLER forteller deg hvordan du kan unngå mulig personskaade.
⚠	FORSIKTIG	Forsiktig angir prosedyrer du må følge eller unngå for å hindre mulige mindre alvorlige skader.
❗	VIKTIG	VIKTIG angir prosedyrer du må følge eller unngå for å hindre mulig skade på skriveren eller andre gjenstander.
⚡		Elektrisk fare-ikoner varsler om mulighet for elektrisk sjokk.
🔥		Varm overflate-ikoner advarer deg om at du ikke bør berøre varme maskindeler.
📝	Merk	Merknader angir hvordan du skal reagere på en situasjon som kan oppstå, eller du får tips om hvordan gjeldende bruk fungerer sammen med andre funksjoner.
🔍	Brukermanual Brukerhåndbok for nettverket	Indikerer referanse til denne brukermanualen eller brukerhåndbok for nettverket, som finnes på den vedlagte CD-ROM-en.

# 2

## Installer trommelenheten og tonerkassetten

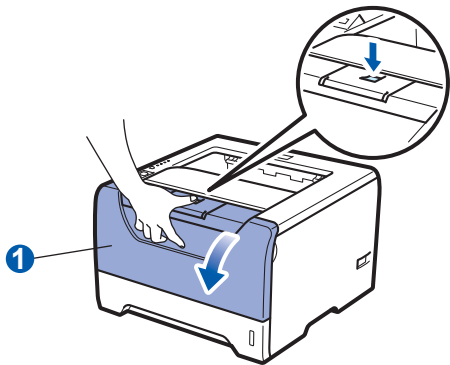
### ❗ VIKTIG

IKKE koble til grensesnittkabelen enda.

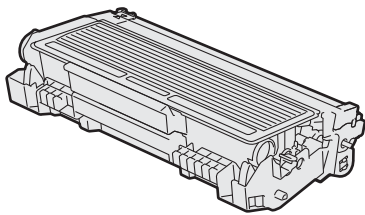


**a** Fjern emballasjetapen fra utsiden av skriveren.

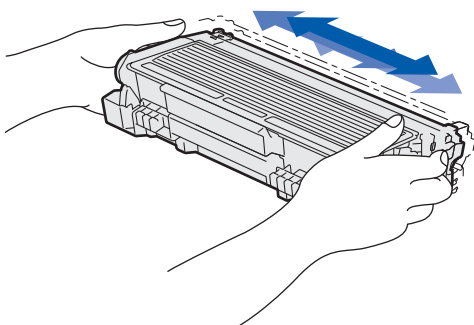
**b** Trykk på utløserknappen for frontdekslet, og åpne frontdekslet ❶.



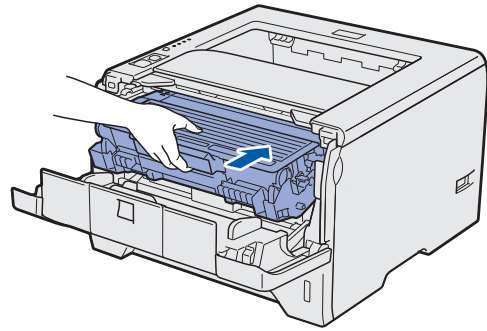
**c** Pakk ut trommelenheten og tonerkassetten.



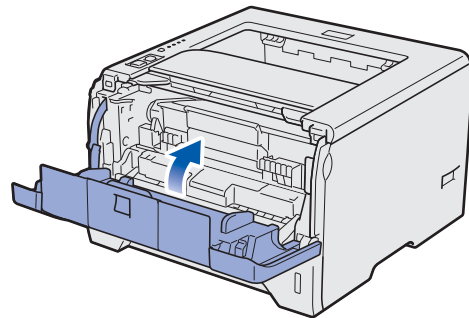
**d** Rist den forsiktig fra side til side flere ganger for å fordele toneren jevnt i trommelenheten.



**e** Sett trommelenheten og tonerkassetten inn i skriveren til den klikker på plass.



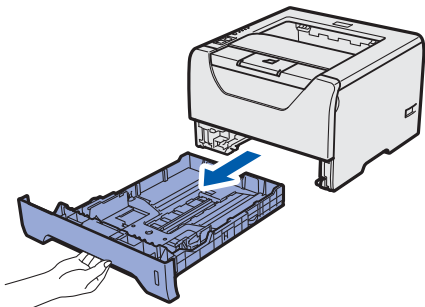
**f** Lukk frontdekslet på skriveren.



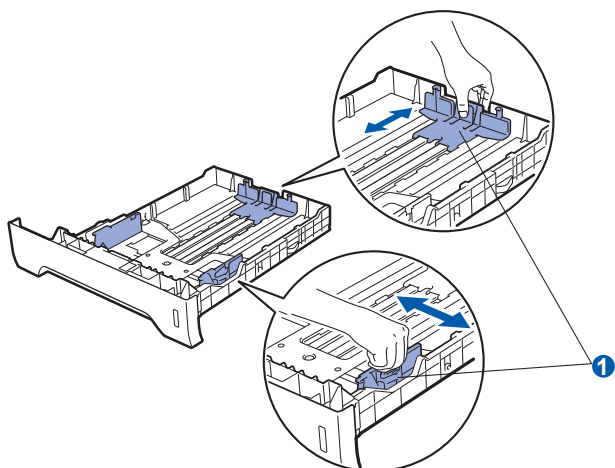
# 3

## Legg papir i papirmagasinet

**a** Trekk papirmagasinet helt ut av skriveren.

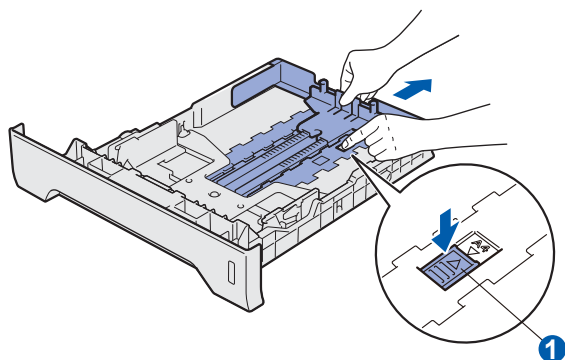


**b** Mens du trykker på den blå papirføreren ①, juster papirførerne slik at de passer med papirstørrelsen du legger i magasinet. Kontroller at papirførerne står godt i sporene.

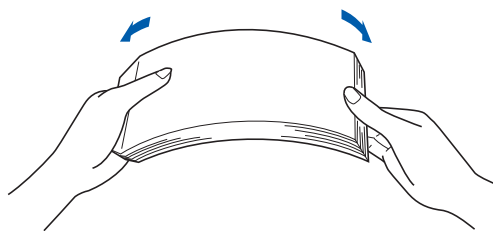


### Merk

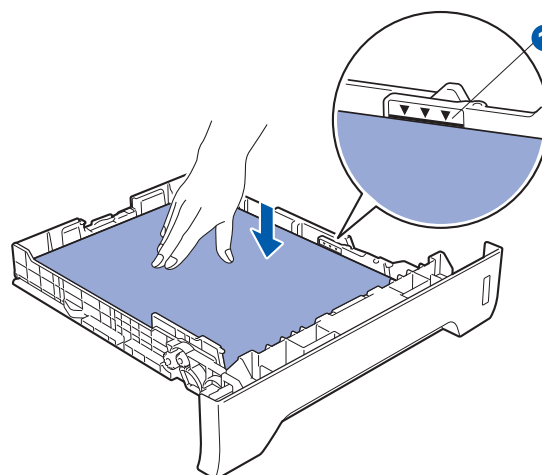
For papir med Legal- eller Folio-format, trykk på utløserknappen ① i bunnen av papirmagasinet og trekk deretter ut baksiden av papirmagasinet. (Papir i Legal- eller Folio-format er ikke tilgjengelig i alle regioner.)



**c** Luft papirbunken godt for å unngå papirstopp og feilmating.



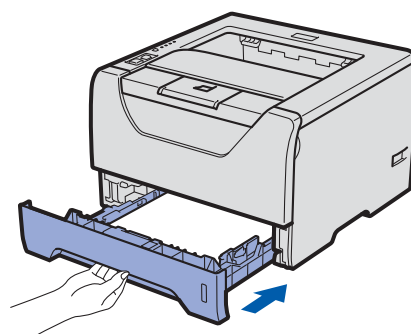
**d** Legg papir i magasinet og sørg for at papiret er under maksimumsmerket ①. Siden det skal skrives ut på må vende ned.



### VIKTIG

Sørg for at papirførerne er i kontakt med sidene til papiret slik at det mates inn skikkelig.

**e** Sett papirmagasinet tilbake i skriveren. Kontroller at det er fullstendig skjøvet inn i skriveren.

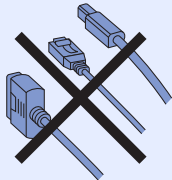


# 4

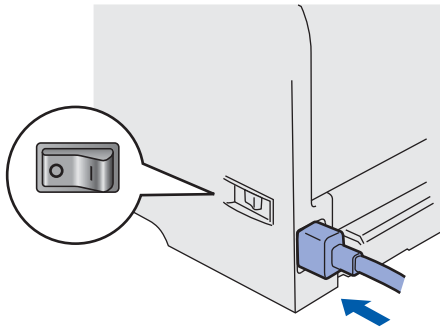
## Skrive ut en testside

### VIKTIG

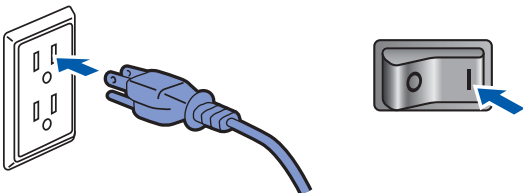
IKKE koble til grensesnittkabelen enda.



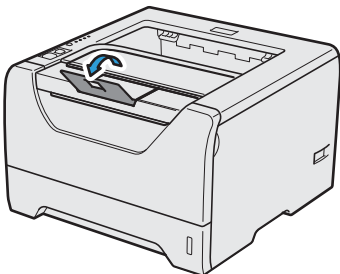
- a** Kontroller at skriveren er slått av. Koble strøm-kabelen til skriveren.



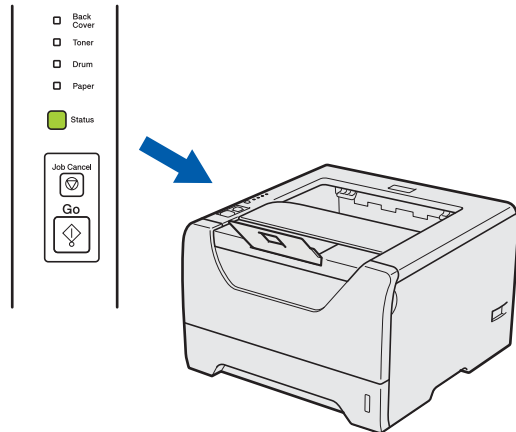
- b** Slå på skriveren.



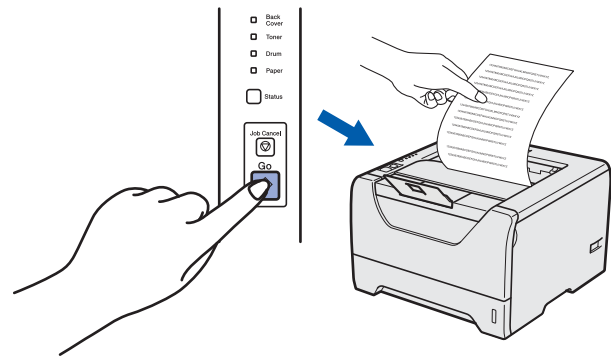
- c** Fold ut støttebrett 1.



- d** Når skriveren er varmet opp, stopper **Status**-lampen å blinke og lyser grønt.



- e** Trykk på **Go**. En testside skrives ut. Kontroller at testsiden er skrevet ut riktig.



### Merk

Denne funksjonen er ikke tilgjengelig etter at den første utskriftsjobben er sendt fra datamaskinen.

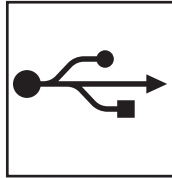
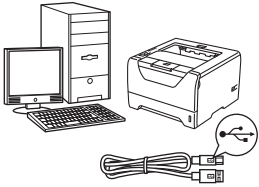
**Nå kan du gå til**

Gå til neste side for å installere skriverdriveren.



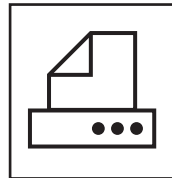
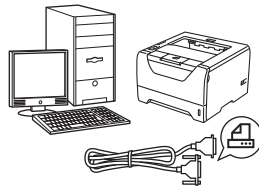
# 5

## Velg tilkoblingstypen din



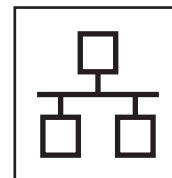
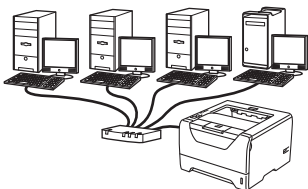
### For USB-grensesnittkabel

Windows<sup>®</sup>, gå til side 8  
Macintosh, gå til side 11



### For paralell-grensesnittkabel

Windows<sup>®</sup>, gå til side 13



### For kablet nettverk

Windows<sup>®</sup>, gå til side 15  
Macintosh, gå til side 20

Windows<sup>®</sup>  
Macintosh

Windows<sup>®</sup>  
Parallell

Windows<sup>®</sup>  
Macintosh  
Kabeltilkoblet nettverk



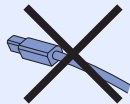
## For brukere med USB-grensesnittkabel

6

### Installer skriverdriveren og koble skriveren til datamaskinen din

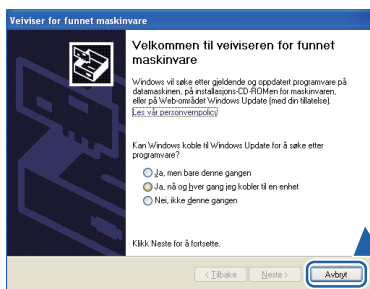
#### ! VIKTIG

IKKE koble til USB-grensesnittkabelen enda.



#### Merke

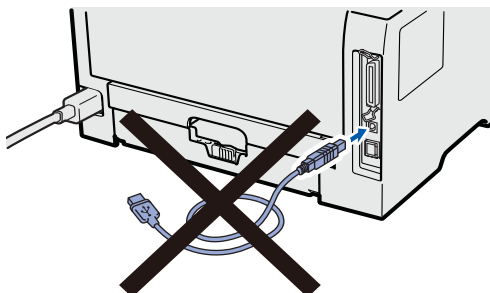
Hvis **Veiviser for funnet maskinvare** vises på datamaskinen, velg da **Avbryt**.



- a** Slå av skriveren.

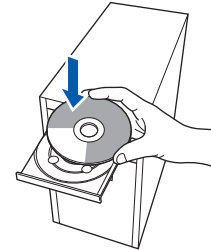


- b** Kontroller at USB-grensesnittkabelen **IKKE** er koblet til skriveren, og begynn deretter installasjonen av skriverdriveren. Hvis kabelen allerede er koblet til, tar du den ut.



- c** Slå på datamaskinen. (Du må være pålogget med administratorrettigheter.)

- d** Sett CD-ROM-en som følger med inn i CD-ROM-stasjonen. Åpningsvinduet vises automatisk. Velg din skrivermodell og ønsket språk.



#### Merke

Hvis **Brother-skjermbildet** ikke vises automatisk, gå til **Min datamaskin (datamaskin)**, dobbeltklikk på ikonet for **CD-stasjonen**, og dobbeltklikk på **start.exe**.

- e** Klikk på **Installer skriverdriver** på meny skjermen.





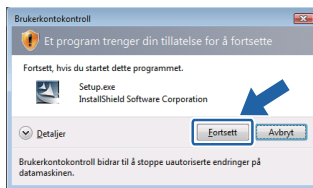


## f Klikk på **Brukere med USB-kabel.**



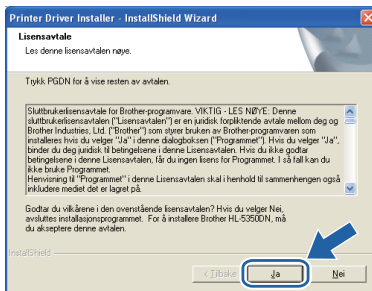
### Merk

- For Windows Vista®, når **Brukerkontroll**-skjermen vises, klikk på **Fortsett.**

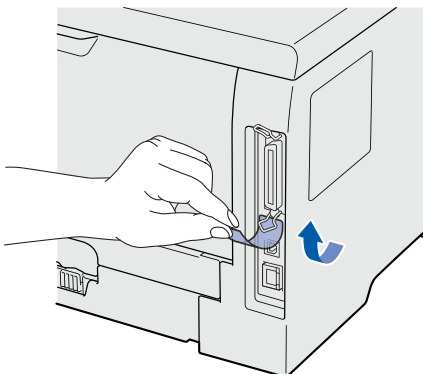


- Hvis du vil installere PS-driveren (Brothers BR-Script-driver), velg **Tilpasset oppsett** og følg instruksjonene på skjermen. Når skjermbildet **Velg komponenter** vises, marker for **PS-driver (PostScript-emulering)**, og fortsett deretter å følge instruksjonene på skjermen.

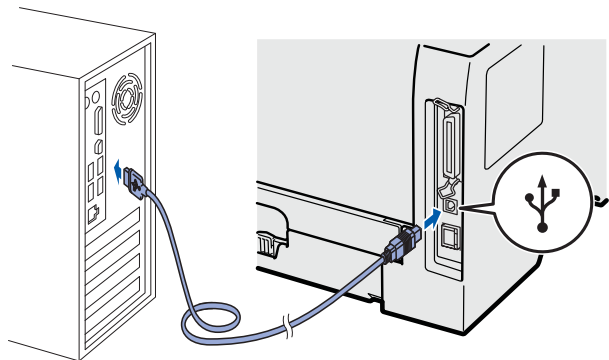
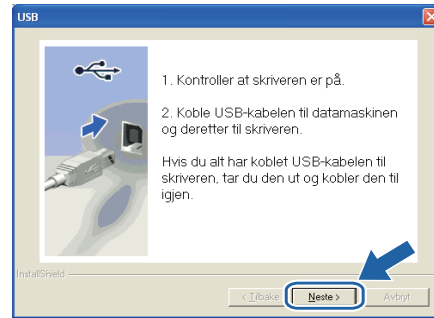
## g Når skjermen med **Lisensavtalen** vises, klikker du på **Ja** hvis du godtar lisensavtalen.



## h Fjern merkelappen som dekker kontakten for USB-grensesnittet.



## i Kontroller at skriveren er på når dette skjermbildet vises. Koble USB-kabelen til USB-kontakten merket med et -symbol, og koble kabelen til datamaskinen. Klikk på **Neste.**





**j** Velg **Fullfør**.



### Merk

- Hvis du vil registrere produktet on-line, merk av for **Kjør onlineregistrering**.
- Hvis du ikke vil stille skriveren som standardskriver, fjern markeringen for **Angi standardskriver**.
- Hvis du ønsker å deaktivere Status Monitor, fjern markeringen for **Aktiver Statusovervåking**.



**Fullfør**

Installasjonen er nå fullført.



### Merk

#### **XML Paper Specification-skriverdriver**

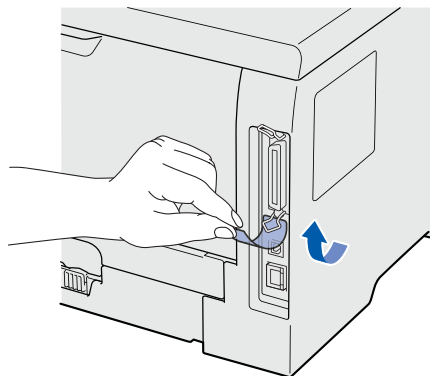
XML Paper Specification-skriverdriveren er den best egnede driveren når du skriver ut fra programmene som bruker XML Paper Specification-dokumenter. Last ned den siste driveren ved å besøke Internett-området for Brother Solutions Center på <http://solutions.brother.com/>.




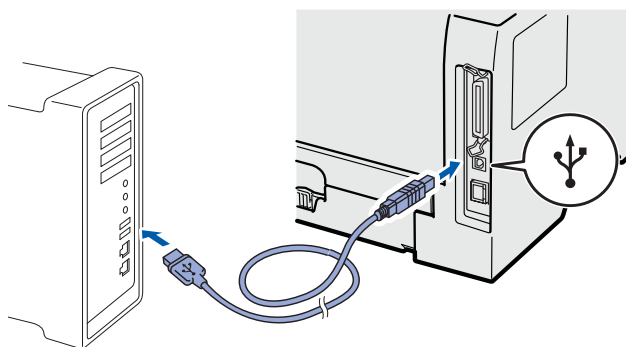
## For brukere med USB-grensesnittkabel

### 6 Koble skriveren til Macintosh-maskinen, og installer driveren

- a** Fjern merkelappen som dekker kontakten for USB-grensesnittet.



- b** Koble USB-kabelen til USB-kontakten merket med et -symbol, og koble deretter kabelen til Macintosh-maskinen din.



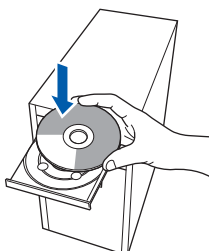
#### ❗ VIKTIG

**IKKE** koble skriveren til en USB-port på et tastatur eller en USB-hub uten strømtilførsel.

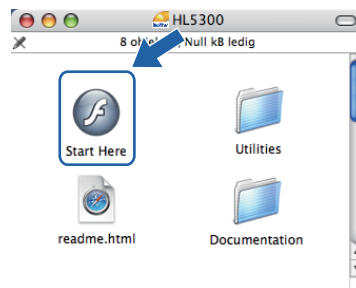
- c** Kontroller at skriveren er på.



- d** Skru på Macintosh-maskinen din. Sett CD-ROM-en som følger med inn i CD-ROM-stasjonen.



- e** Dobbeltklikk på **HL5300**-ikonet på skrivebordet ditt. Dobbeltklikk på ikonet **Start Here**. Følg instruksjonene på skjermen.



- f** Klikk på **Installer skriverdriver** på menyskjermen.



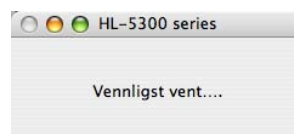
- g** Klikk på **Brukere med USB-kabel** og følg instruksjonene på skjermen. Start deretter din Macintosh-maskin på nytt.



#### 📄 Merk

Se brukermanualen på CD-ROM for å installere PS-driveren (Brothers BR-Script-driver).

- h** Brother-programvaren vil søke etter Brother-skriveren. I mellomtiden vises følgende skjermbilde.

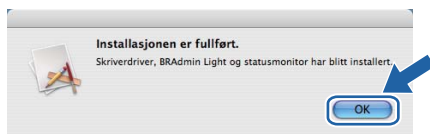




**i** Velg skriveren du vil koble til og klikk på **OK**.



**j** Når denne skjermen vises, klikk på **OK**.



**Fullfør** Installasjonen er nå fullført.

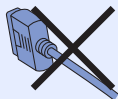


## For brukere med parallell-grensesnittkabel

### 6 Installer driveren og koble skriveren til datamaskinen din

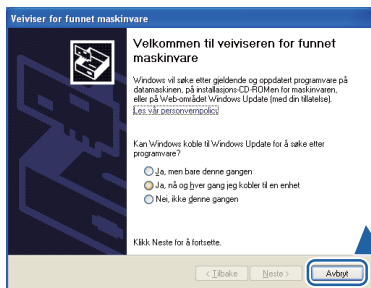
#### VIKTIG

**IKKE** koble til parallell-grensesnittkabelen enda.



#### Merk

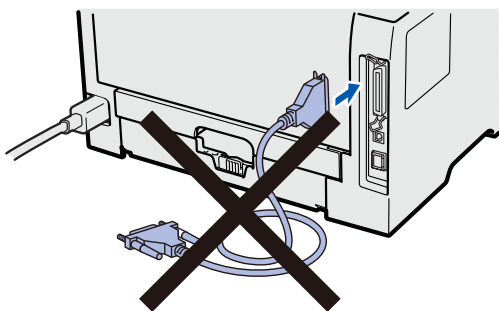
Hvis **Veiviser for funnet maskinvare** vises på datamaskinen, velg da **Avbryt**.



**a** Slå av skriveren.

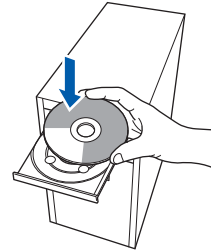


**b** Kontroller at parallell-grensesnittkabelen **IKKE** er koblet til skriveren, og begynn deretter installasjonen av skriverdriveren. Hvis kabelen allerede er koblet til, tar du den ut.



**c** Slå på datamaskinen. (Du må være pålogget med administratorrettigheter.)

**d** Sett CD-ROM-en som følger med inn i CD-ROM-stasjonen. Åpningsvinduet vises automatisk. Velg din skrivermodell og ønsket språk.



#### Merk

Hvis **Brother-skjermbildet** ikke vises automatisk, gå til **Min datamaskin (datamaskin)**, dobbeltklikk på ikonet for **CD-stasjonen**, og dobbeltklikk på **start.exe**.

**e** Klikk på **Installer skriverdriver** på menyskjermen.



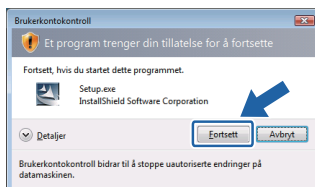


**f** Klikk på **Brukere med parallellkabel.**



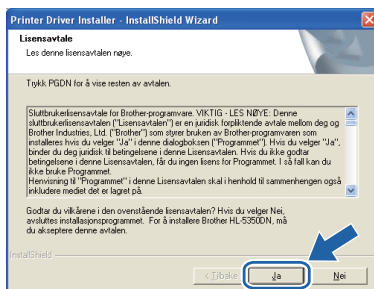
### Merk

- For Windows Vista®, når **Brukerkontroll**-skjermen vises, klikk på **Fortsett.**



- Hvis du vil installere PS-driveren (Brothers BR-Script-driver), velg **Tilpasset oppsett** og følg instruksjonene på skjermen. Når skjermbildet **Velg komponenter** vises, marker for **PS-driver (PostScript-emulering)**, og fortsett deretter å følge instruksjonene på skjermen.

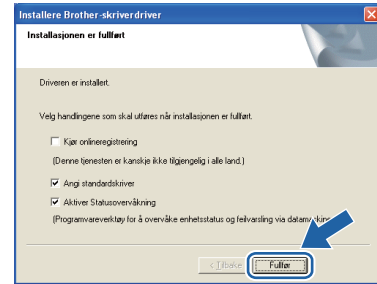
**g** Når skjermen med **Lisensavtale** vises, klikker du på **Ja** hvis du godtar lisensavtalen.



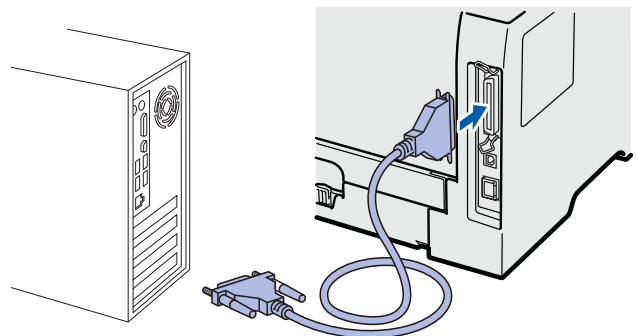
**h** Velg **Fullfør.**

### Merk

- Hvis du vil registrere produktet on-line, merk av for **Kjør onlineregistrering.**
- Hvis du ikke vil stille skriveren som standardskriver, fjern markeringen for **Angi standardskriver.**
- Hvis du ønsker å deaktivere Status Monitor, fjern markeringen for **Aktiver Statusovervåking.**



**i** Koble parallellkabelen til datamaskinen og deretter til skriveren.



**j** Slå på skriveren.



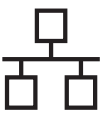
## Fullfør

Installasjonen er nå fullført.

### Merk

#### XML Paper Specification-skriverdriver

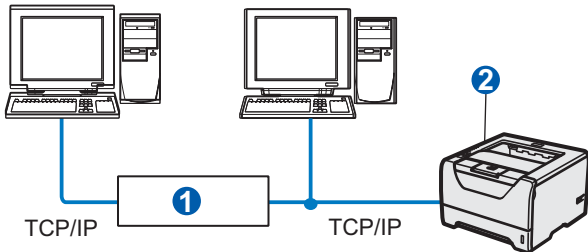
XML Paper Specification-skriverdriveren er den best egnede driveren når du skriver ut fra programmene som bruker XML Paper Specification-dokumenter. Last ned den siste driveren ved å besøke Internett-området for Brother Solutions Center på <http://solutions.brother.com/>.



## For brukere med kablet nettverksgrensesnitt (kun HL-5350DN)

# 6

### For brukere med node-til-node-nettverksskriver




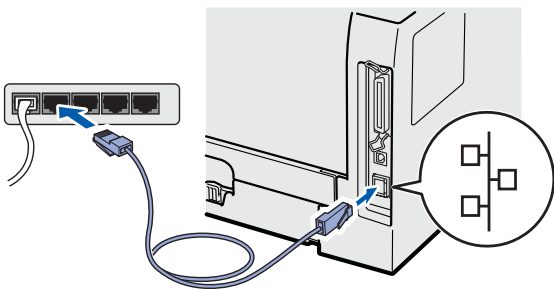
- 1 Ruter
- 2 Nettverksskriver

#### Merk

Hvis du bruker Windows®-brannmur eller en brannmurfunksjon til anti-spionprogrammer, deaktiver disse midlertidig. Når du er sikker på at du kan skrive ut, konfigurere programvareinnstillingene ved å følge instruksjonene.

### Koble skriveren til nettverket, og installer driveren

- a Koble nettverkskabelen til LAN-kontakten merket med et -symbol og koble det deretter til en ledig port på huben.

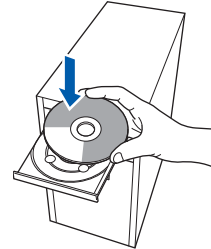


- b Kontroller at skriveren er på.



- c Slå på datamaskinen. (Du må være pålogget med administratorrettigheter.)

- d Sett CD-ROM-en som følger med inn i CD-ROM-stasjonen. Åpningsvinduet vises automatisk. Velg din skrivermodell og ønsket språk.

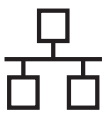


#### Merk

Hvis Brother-skjermbildet ikke vises automatisk, gå til Min datamaskin (datamaskin), dobbeltklikk på ikonet for CD-stasjonen, og dobbeltklikk på **start.exe**.

- e Klikk på **Installer skriverdriver** på menyskjermen.



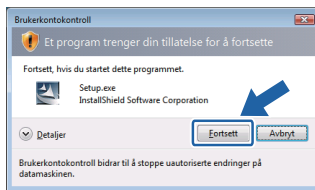


**f** Klikk på **Brukere med nettverkskabel**.



## Merk

- For Windows Vista®, når **Brukerkontroll**-skjermen vises, klikk på **Fortsett**.

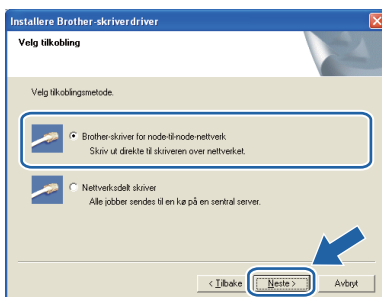


- Hvis du vil installere PS-driveren (Brothers BR-Script-driver), velg **Tilpasset oppsett** og følg instruksjonene på skjermen. Når **skjermbildet Velg komponenter** vises, marker for **PS-driver (PostScript-emulering)**, og fortsett deretter å følge instruksjonene på skjermen.

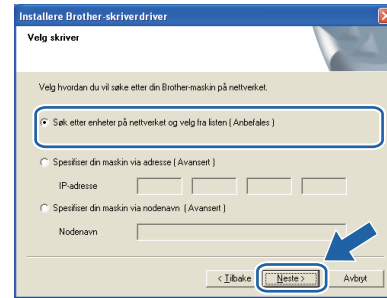
**g** Når skjermen med **Lisensavtalen** vises, klikker du på **Ja** hvis du godtar lisensavtalen.



**h** Velg **Brother-skriver for node-til-node-nettverk**, og klikk på **Neste**.



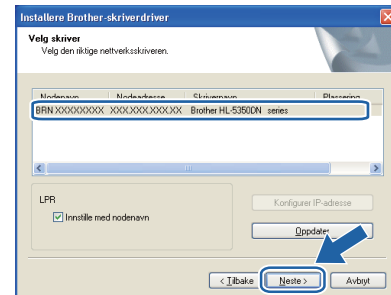
**i** Velg **Søk etter enheter på nettverket** og velg fra listen (**Anbefales**). Eller angi skriverens IP-adresse eller nodenavnet. Klikk på **Neste**.



## Merk

Du kan finne skriverens IP-adresse og nodenavn ved å skrive ut skriverinnstillingssiden. Se **Skriv ut skriverinnstillingssiden** på side 24.

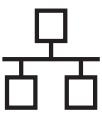
**j** Velg din skriver og klikk på **Neste**.



## Merk

Hvis det tar lang tid (ca. 1 minutt) skriveren din vises på listen, klikk på **Oppdater**.

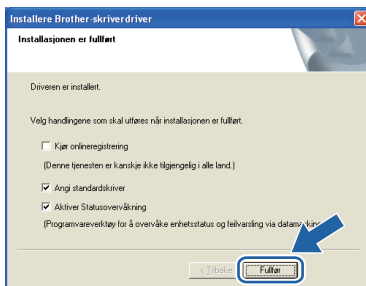




**k** Velg **Fullfør**.

## Merk

- Hvis du vil registrere produktet on-line, merk av for **Kjør onlineregistrering**.
- Hvis du ikke vil stille skriveren som standardskriver, fjern markeringen for **Angi standardskriver**.
- Hvis du ønsker å deaktivere Status Monitor, fjern markeringen for **Aktiver Statusovervåking**.
- Hvis du har deaktivert personlig brannvegg (f. eks. Windows® Firewall), reaktiver den.



**Fullfør**

Installasjonen er nå fullført.

## Merk

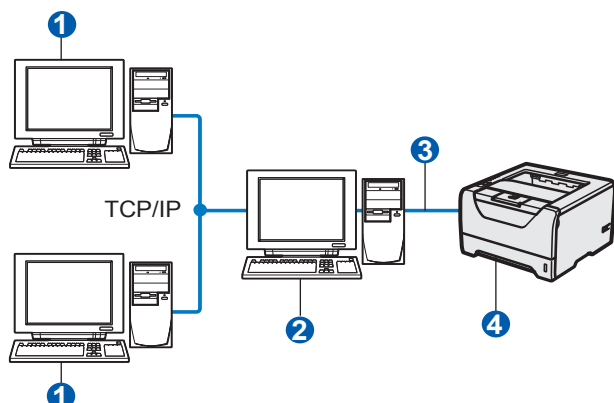
### **XML Paper Specification-skriverdriver**

XML Paper Specification-skriverdriveren er den best egnede driveren når du skriver ut fra programmene som bruker XML Paper Specification-dokumenter. Last ned den siste driveren ved å besøke Internett-området for Brother Solutions Center på <http://solutions.brother.com/>.



## 6

### For brukere av nettverksdelte skrivere



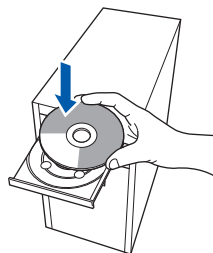
- 1 Klientdatamaskin
- 2 Også kjent som "server" eller "utskriftsserver"
- 3 TCP/IP eller USB eller Parallell
- 4 Skriver

#### Merk

Hvis du skal koble til en delt skriver på nettverket, anbefaler vi at du spør systemansvarlig om skriverkø eller skriverens ressursnavn, før installasjonen.

#### Installer driveren og velg riktig skriverkø eller ressursnavn

- a Slå på datamaskinen. (Du må være pålogget med administratorrettigheter.)
- b Sett CD-ROM-en som følger med inn i CD-ROM-stasjonen. Åpningsvinduet vises automatisk. Velg din skrivermodell og ønsket språk.



#### Merk

Hvis Brother-skjermbildet ikke vises automatisk, gå til Min datamaskin (datamaskin), dobbeltklikk på ikonet for CD-stasjonen, og dobbeltklikk på **start.exe**.

- c Klikk på **Installer skriverdriver** på menyskjermen.

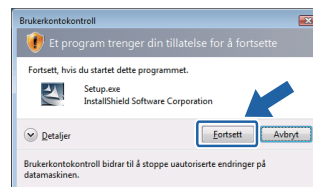


- d Klikk på **Brukere med nettverkskabel**.

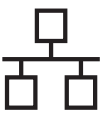


#### Merk

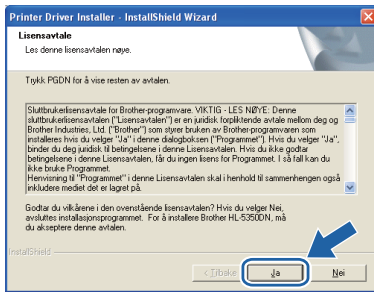
- For Windows Vista®, når **Brukerkontroll**-skjermen vises, klikk på **Fortsett**.



- Hvis du vil installere PS-driveren (Brothers BR-Script-driver), velg **Tilpasset oppsett** og følg instruksjonene på skjermen. Når skjermbildet **Velg komponenter** vises, marker for **PS-driver (PostScript-emulering)**, og fortsett deretter å følge instruksjonene på skjermen.



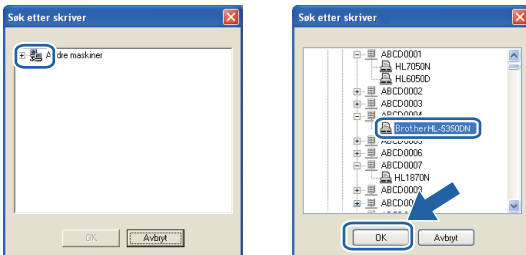
- e** Når skjermen med **Lisensavtalen** vises, klikker du på **Ja** hvis du godtar lisensavtalen.



- f** Velg **Nettverksdelt skriver**, og klikk på **Neste**.



- g** Velg skriverkøen, og klikk deretter på **OK**.



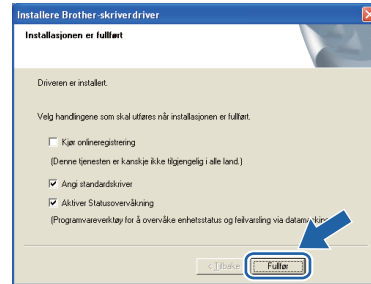
## Merk

Kontakt systemansvarlig hvis du ikke er sikker på skriverens plassering og navn i nettverket.

- h** Velg **Fullfør**.

## Merk

- Hvis du vil registrere produktet on-line, merk av for **Kjør onlineregistrering**.
- Hvis du ikke vil stille skriveren som standardskriver, fjern markeringen for **Angi standardskriver**.
- Hvis du ønsker å deaktivere Status Monitor, fjern markeringen for **Aktiver Statusovervåking**.



## Fullfør

Installasjonen er nå fullført.

## Merk


### XML Paper Specification-skriverdriver

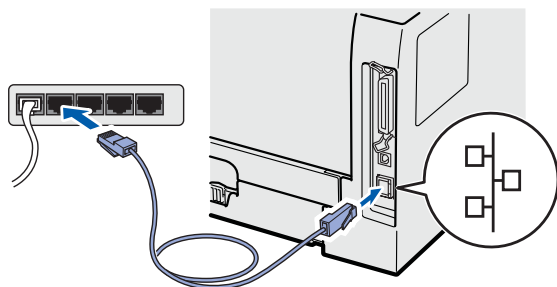
XML Paper Specification-skriverdriveren er den best egnede driveren når du skriver ut fra programmene som bruker XML Paper Specification-dokumenter. Last ned den siste driveren ved å besøke Internett-området for Brother Solutions Center på <http://solutions.brother.com/>.



## For brukere med kablet nettverksgrensesnitt (kun HL-5350DN)

### 6 Koble skriveren til Macintosh-maskinen, og installer driveren

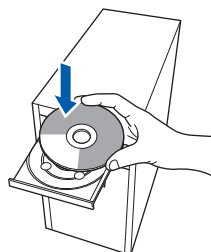
- a** Koble nettverkskabelen til LAN-kontakten merket med et -symbol og koble det deretter til en ledig port på huben.



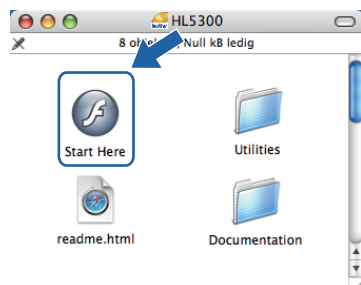
- b** Kontroller at skriveren er på.



- c** Skru på Macintosh-maskinen din. Sett CD-ROM-en som følger med inn i CD-ROM-stasjonen.



- d** Dobbeltklikk på **HL5300**-ikonet på skrivebordet ditt. Dobbeltklikk på ikonet **Start Here**. Følg instruksjonene på skjermen.



- e** Klikk på **Installer skriverdriver** på menyskjermen.



- f** Klikk på **Brukere med nettverkskabel** og følg instruksjonene på-skjermen. Start deretter din Macintosh-maskin på nytt.

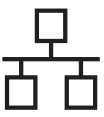


#### Merk

Se brukermanualen på CD-ROM for å installere PS-driveren (Brothers BR-Script-driver).

- g** Brother-programvaren vil søke etter Brother-skriveren. I mellomtiden vises følgende skjermbilde.





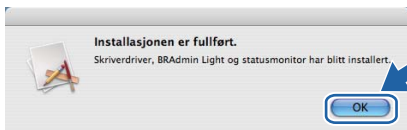
**h** Velg skriveren du vil koble til og klikk på **OK**.



## Merk

- Hvis flere enn én skriver av samme skrivermodell er tilkoblet ditt nettverk, vil MAC-adressen (Ethernet-adressen) vises etter modellnavnet. Du kan også bekrefte IP-adressen ved å rulle til høyre.
- Du kan finne skriverens MAC-adresse (Ethernet-adresse) og IP-adressen ved å skrive ut skriverinnstillingssiden. Se Skriv ut skriverinnstillingssiden på side 24.

**i** Når denne skjermen vises, klikk på **OK**.



**Fullfør**

**Installasjonen er nå fullført.**

## BRAdmin Light-verktøy (for brukere av Windows®)

BRAdmin Light er et verktøy for første installasjon av Brother-nettverkstilsluttede enheter. Det kan også søke etter Brother-produkter i et TCP/IP-miljø, vise statusen og konfigurere grunnleggende nettverksinnstillinger, som IP-adresse.

Hvis du vil ha mer informasjon om BRAdmin Light, kan du gå til <http://solutions.brother.com/>.

### Merk

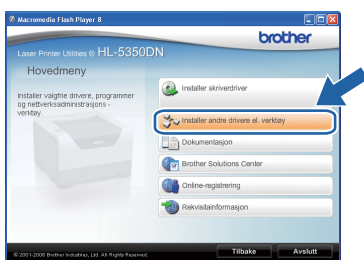
- Hvis du trenger mer avansert skriveradministrasjon, bruk det nyeste Brother BRAdmin Professional 3-verktøyet som er tilgjengelig som en nedlasting fra <http://solutions.brother.com/>.
- Hvis du bruker en brannmurfunksjon til anti-spionprogrammer, deaktiver disse midlertidig. Når du er sikker på at du kan skrive ut, konfigurer programvareinnstillingene ved å følge instruksjonene.

## Installer konfigurasjonsverktøyet BRAdmin Light

### Merk

Standardpassordet for utskriftsserveren er 'access'. Du kan endre dette passordet fra BRAdmin Light.

- a** Klikk på **Installer andre drivere el. verktøy** på hovedmenyen.

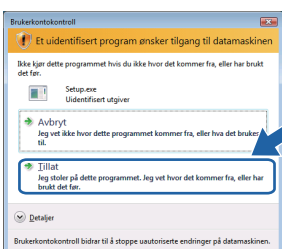


- b** Klikk på **BRAdmin Light** og følg deretter instruksjonene på skjermen.



### Merk

For Windows Vista®, når **Brukerkontroll**-skjermen vises, klikk på **Tillat**.

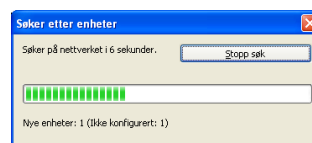


## Angi din IP-adresse, nettverksmaske og gateway ved hjelp av BRAdmin Light

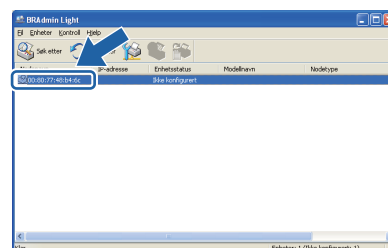
### Merk

Hvis du har en DHCP-/BOOTP-/RARP-server i nettverket ditt, trenger du ikke å gjøre følgende operasjon. Fordi utskriftsserveren automatisk vil skaffe IP-adressen.

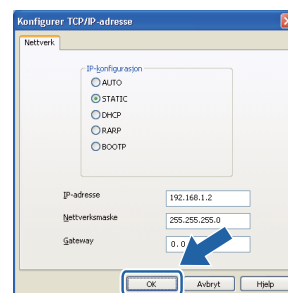
- a** Start BRAdmin Light. Verktøyet søker automatisk etter nye enheter.



- b** Dobbelklikk på den ukonfigurerte enheten.



- c** Velg **STATIC** som IP-konfigurasjon. Angi **IP-adressen**, **Nettverksmaske** og **Gateway**, og klikk deretter på **OK**.



- d** Adresseinformasjonen lagres til skriveren.

## BRAdmin Light-verktøy (for brukere av Mac OS X)

BRAdmin Light er et verktøy for første installasjon av Brother-nettverkstilkoblede enheter. Det kan også søke etter Brother-produkter på ditt nettverk, se statusen og konfigurere grunnleggende nettverksinnstillinger, som IP-adresse, fra en datamaskin som kjører Mac OS X 10.3.9 eller høyere.

BRAdmin Light-programvaren vil installeres automatisk når du installerer skriverdriveren. Hvis du allerede har installert skriverdriveren, trenger du ikke installere den igjen. Hvis du vil ha mer informasjon om BRAdmin Light, kan du gå til <http://solutions.brother.com/>.

### Angi din IP-adresse, nettverksmaske og gateway ved hjelp av BRAdmin Light

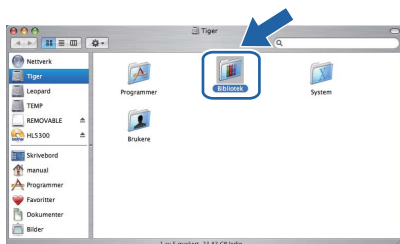
#### Merk

- Hvis du har en DHCP-/BOOTP-/RARP-server i nettverket ditt, trenger du ikke å gjøre følgende operasjon. Utskriftsserveren vil automatisk skaffe sin egen IP-adresse.
- Kontroller at versjon 1.4.2 eller senere av Java-klientprogramvaren er installert på datamaskinen din.
- Standardpassordet for utskriftsserveren er 'access'. Du kan endre dette passordet fra BRAdmin Light.

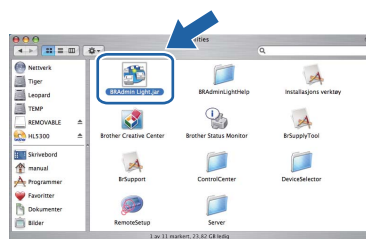
- a** Dobbelklikk på ikonet **Macintosh HD** på skrivebordet.



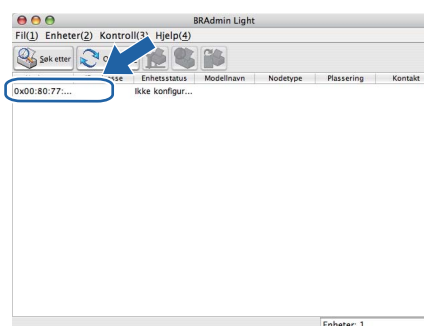
- b** Velg **Bibliotek**, **Printers**, **Brother** og deretter **Utilities**.



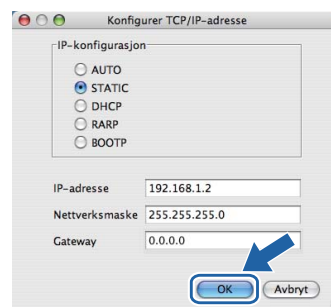
- c** Dobbelklikk på filen **BRAdmin Light.jar** og kjøp programvaren. BRAdmin Light søker så automatisk etter nye enheter.



- d** Dobbelklikk på den ukonfigurerte enheten.



- e** Velg **STATIC** som IP-konfigurasjon. Angi **IP-adresse**, **Nettverksmaske** og **Gateway**, og klikk deretter på **OK**.



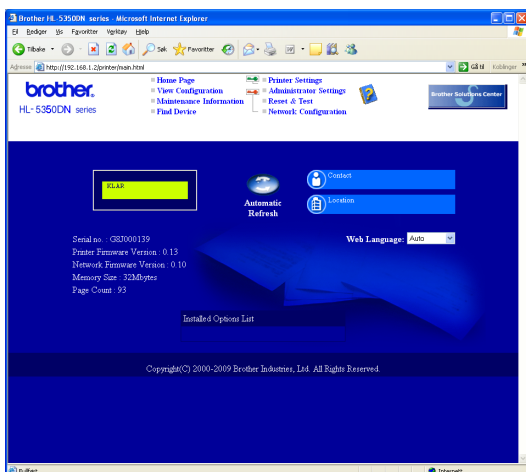
- f** Adresseinformasjonen lagres til skriveren.

## Internett-basert styring (nettleser)

Brother-utskriftsserveren er utstyrt med en Internett-server (webserver) som lar deg overvåke statusen eller endre noen av konfigurasjonsinnstillingene ved hjelp av HTTP (Hyper Text Transfer Protocol).

### Merk

- Standardbrukernavnet for administrator er **'admin'** (merk at det skiller mellom små og store bokstaver), og standardpassordet er **'access'**.
- Vi anbefaler Microsoft® Internet Explorer® 6.0 (eller høyere) eller Firefox 1.0 (eller høyere) for Windows® og Safari 1.3 (eller høyere) for Macintosh. Påse også at JavaScript og informasjonskapsler alltid er aktivert i alle nettlesere du bruker. For å bruke en nettleser, må du vite IP-adressen til utskriftsserveren. IP-adressen utskriftsserveren er listet på Skriverinnstillingssiden.



- a Start nettleseren.
- b Skriv inn `http://printer ip address/` i nettleseren din.  
(Der skriverens ip-adresse er IP-adressen eller navnet på utskriftsserveren)

■ For eksempel: `http://192.168.1.2/`



Se kapittel 10 i brukerhåndboken for nettverket.

## Tilbakestill nettverksinnstillingene til standard fabrikkinnstillinger

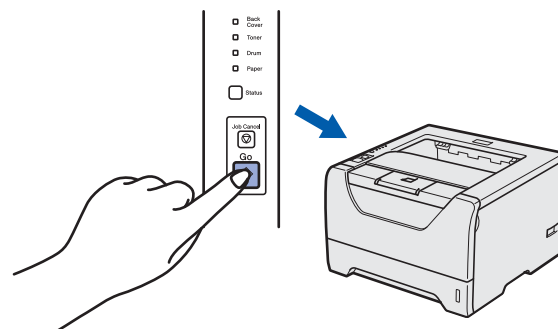
For å tilbakestille alle nettverksinnstillingene i utskriftsserveren til standard, følg trinnene nedenfor.

- a Slå av skriveren.
- b Kontroller at frontdekslet er lukket og at strømledningen er koblet til stikkontakten.
- c Hold nede **Go** mens du slår på strømbryteren. Hold **Go** trykket ned til alle LED-lampene lyser opp og deretter vil **Status**-LED-lampen skru seg på. Slipp **Go**. Kontroller at alle lampene slås av.
- d Trykk på **Go** seks ganger. Kontroller at alle lampene lyser opp for å indikere at utskriftsserveren er tilbakestilt til standard fabrikkinnstillinger. Skriveren vil starte på nytt.

## Skriv ut skriverinnstillingssiden

Skriverinnstillingssiden oppgir alle gjeldende skriverinnstillinger, inkludert nettverksinnstillinger. For å skrive ut en skriverinnstillingsside:

- a Kontroller at frontdekslet er lukket og at strømledningen er koblet til stikkontakten.
- b Slå på skriveren og vent til den er klar til å skrive ut.
- c Trykk tre ganger på **Go** i løpet av to sekunder. Skriveren skriver ut den gjeldende skriverinnstillingssiden.



### Merk

Hvis **IP Address** på siden for skriverinnstillinger viser **0.0.0.0**, vent ett minutt og prøv igjen.



## Sikkerhetsforholdsregler

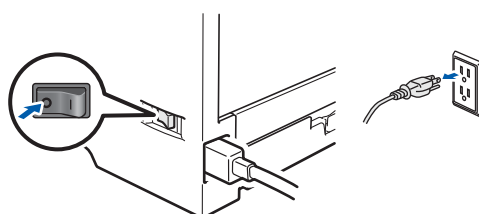
### Sikker bruk av skriveren

Dersom du IKKE følger disse sikkerhetsinstruksjonene er det en mulighet for brann, elektrisk støt, brannskade eller kvelning. Ta vare på disse instruksjonene som referanse, og les dem før du utfører vedlikehold på maskinen.

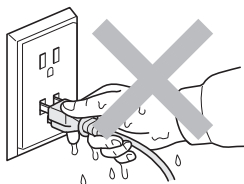
#### ADVARSEL



Inne i skriveren er det elektroder med høyspenning. Før du rengjør innsiden av skriveren, må du forsikre deg om at du har slått av strømbryteren og at skriverens strømledning er trukket ut av stikkontakten.



IKKE ta på støpslet med våte hender. Dette kan føre til elektrisk støt.



Sørg alltid for at støpslet er satt helt inn.

Plastposer brukes i pakkingen. For å unngå fare for kvelning, oppbevar disse posene utilgjengelige for babyer og barn.

IKKE bruk antennelige stoffer eller noen form for spray eller organisk løsemiddel/væsker som inneholder alkohol eller ammoniakk til å rengjøre inn- eller utsiden av maskinen. Dette kan føre til brann eller elektrisk støt. Se i *Kapittel 6 av brukermanualen* for informasjon om hvordan du rengjør maskinen.



IKKE bruk støvsuger når du rengjør tonerstøv. Hvis du gjør det, kan tonerstøvet antennes inne i støvsugeren og potensielt starte en brann. Rengjør tonerstøvet forsiktig med en tørr klut som ikke loer, og kvitt deg med den i tråd med lokale regler.

Rengjøre utsiden av skriveren:

- Sørg for at du har trukket ut skriverens strømledning fra stikkontakten.
- Bruk nøytrale vaskemidler. Rengjøring med flyktige væsker, for eksempel tynner eller benzen, ødelegger den utvendige overflaten til skriveren.
- KKE bruk rengjøringsmidler som inneholder ammoniakk.

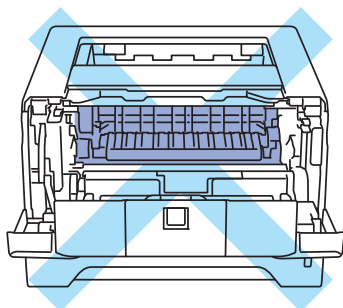
# Annen informasjon

## ⚠ FORSIKTIG

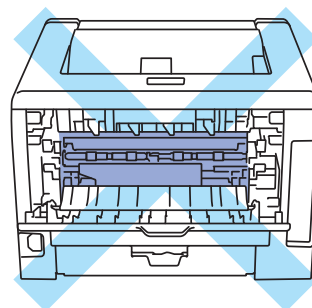
Lynnedslag og spenningsvingninger kan skade dette produktet! Vi anbefaler at du bruker et overspenningsvern av god kvalitet på strømledningen, eller tar støpselet ut av stikkkontakten under tordenvær.



Når skriveren nettopp har vært i bruk, vil enkelte av de innvendige delene være ekstremt varme. Når du åpner front- eller bakdekslet (bakre mottaker) til skriveren, IKKE ta på de skraverete delene som vises på tegningen.



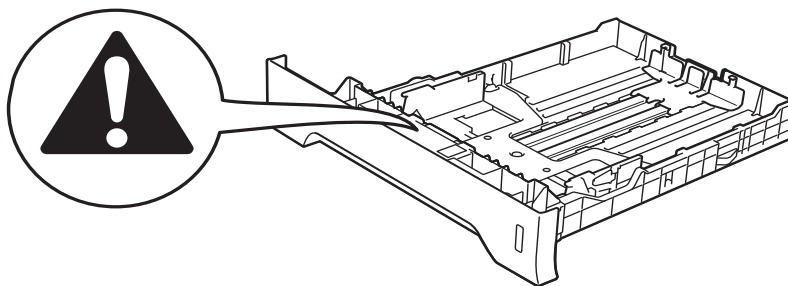
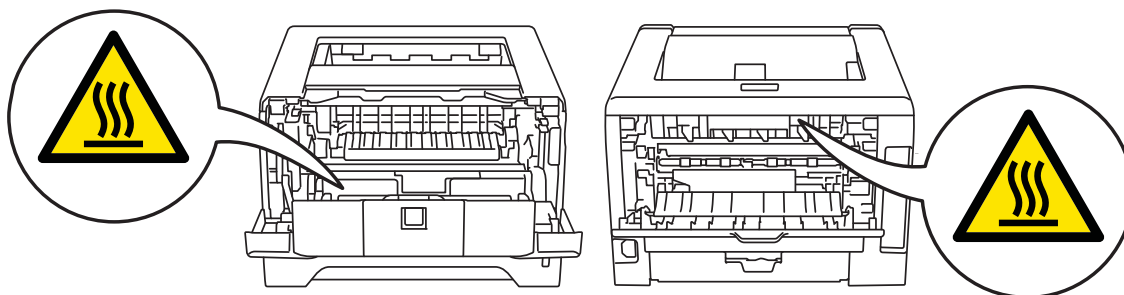
Inne i skriveren  
(sett forfra)



Inne i skriveren  
(sett bakfra)

## ⚠ VIKTIG

IKKE fjern eller skad advarslene som finnes på eller rundt fikseringsenheten inne i skriveren.



## Vedtekter

### Konformitetserklæring for EU



#### EC Declaration of Conformity

##### Manufacturer

Brother Industries Ltd.  
15-1, Naeshiro-cho, Mizuho-ku, Nagoya 467-8561 Japan

##### Plant

Brother Technology (ShenZhen) Ltd.,  
NO6 Gold Garden Ind. Nanling Buji, Longgang, Shenzhen, China

Herewith declare that:

Product description : Laser Printer  
Product Name : HL-5340D, HL-5350DN  
Model Number : HL-53

are in conformity with provisions of the Directives applied : Low Voltage Directive 2006/95/EC and the Electromagnetic Compatibility Directive 2004/108/EC.

Harmonized standards applied :

Safety	EN60950-1:2006
EMC	EN55022:2006 Class B EN55024:1998 + A1:2001 + A2:2003 EN61000-3-2:2006 EN61000-3-3:1995 + A1:2001 + A2:2005

Year in which CE marking was first affixed : 2008

Issued by : Brother Industries, Ltd.

Date : 3rd September, 2008

Place : Nagoya, Japan

Signature :



Junji Shiota  
General Manager  
Quality Management Dept.

### Konformitetserklæring for EU

#### Produsent

Brother Industries Ltd.  
15-1, Naeshiro-cho, Mizuho-ku, Nagoya 467-8561  
Japan

#### Fabrikk

Brother Technology (ShenZhen) Ltd.,  
NO6 Gold Garden Ind. Nanling Buji, Longgang,  
Shenzhen, China

erklærer herved at:

Produktbeskrivelse : Laserskriver  
Product Name : HL-5340D, HL5350DN  
Modellnummer : HL-53

er i overensstemmelse med bestemmelsene  
følgende direktiver: Lavspenningsdirektiv  
2006/95/EU og Elektromagnetisk  
kompatibilitetsdirektiv 2004/108/EU.

Harmoniserte standarder som gjelder:

Sikkerhet	EN60950-1:2006
EMC	EN55022:2006 Class B EN55024:1998 + A1:2001 + A2:2003 EN61000-3-2:2006 EN61000-3-3:1995 + A1:2001 + A2:2005

Første år med CE-merking: 2008

Utstedt av : Brother Industries, Ltd.

Dato : 3 september 2008

Sted : Nagoya, Japan

Signatur : \_\_\_\_\_

Junji Shiota  
Direktør  
Kvalitetssikringsavdelingen

## IEC 60825-1+A2:2001-spesifikasjon

Denne maskinen er et laserprodukt av klasse 1, som definert i IEC 60825-1+A2: 2001-spesifikasjonene. Etiketten som vises nedenfor, er påført i land der dette er påkrevd.



Denne maskinen har en klasse 3B laserdiode som utstråler usynlig laserstråling i laserenheten. Laserenheten bør ikke åpnes under noen omstendighet.

## ADVARSEL

Bruk av kontroller, justering eller utførelse av fremgangsmåter som ikke er angitt i denne håndboken kan føre til at du blir utsatt for farlig, usynlig stråling.

### Intern laserstråling

Maksimal strålingseffekt:	5 mW
Bølgelengde:	770 - 810 nm
Laserklasse:	Class 3B

## EU-direktiv 2002/96/EF og EN50419



Kun for den  
Europeiske Union

Dette utstyret er markert med ovenfor nevnte resirkuleringssymbol. Det betyr at når materiellet er oppbrukt, må det kasseres på et dertil egnet innsamlingssted, og ikke kastes sammen med vanlig, usortert husholdningsavfall. Dette vil være fordelaktig for miljøet og for alle. (kun i den europeiske union)

### VIKTIG – For din egen sikkerhet

For sikker drift må støpselet som følger med, kun settes inn i en standard stikkontakt som er jordet på vanlig måte.

Forlengelsesledninger som brukes sammen med utstyret, må være av samme type for å gi skikkelig jording. Forlengelsesledninger med kablingsfeil kan forårsake personskade og skade på utstyret. Selv om utstyret fungerer som det skal, betyr ikke det at det er jordet og at installasjonen er helt trygg. Hvis du på noen som helst måte er i tvil om jordingen fungerer som den skal, bør du kontakte en kvalifisert elektriker av hensyn til egen sikkerhet.

Dette produktet skal kobles til en AC-strømkilde (vekselstrøm) innenfor området som indikeres på merket. Koble IKKE til en DC-strømkilde (likestrøm). Ta kontakt med en kvalifisert elektriker hvis du har spørsmål.

### Koble fra enheten

Dette produktet må være installert i nærheten av en stikkontakt som er lett tilgjengelig. I nødstilfelle må du trekke ut stikkontakten fra vegguttaket for å stenge strømtilgangen helt.

### Nettverkstilkobling (kun for modell HL-5350DN)

## FORSIKTIG

IKKE koble dette produktet til en LAN-forbindelse som er utsatt for overspenning.

### IT-strømsystem (kun for Norge)

Dette produktet er laget for et IT-strømsystem med en fase-til-fase-spenning på 230 v.

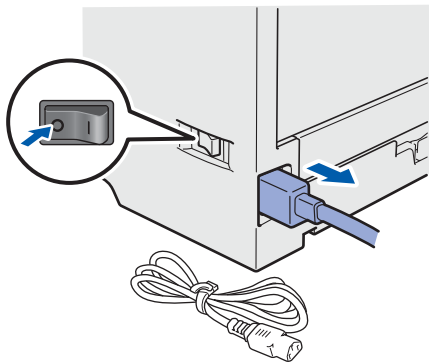
## Transport av skriveren

Hvis du må transportere skriveren, må du pakke den godt inn, slik at den ikke skades under transporten. Det anbefales at du tar vare på, og bruker, den originale innpakningen. Du bør også sørge for at skriveren er forsikret under transporten.

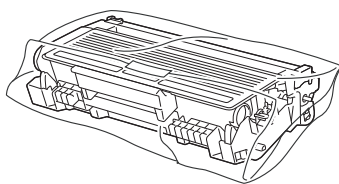
### **!** FORSIKTIG

Når du sender skriveren, må TROMMELENHETEN og TONERKASSETTEN tas ut av skriveren og legges i en plastpose. Hvis du ikke tar ut disse delene og legger dem i en plastpose før du sender skriveren, kan skriveren påføres stor skade, og GARANTIEN KAN BLI UGYLDIG.

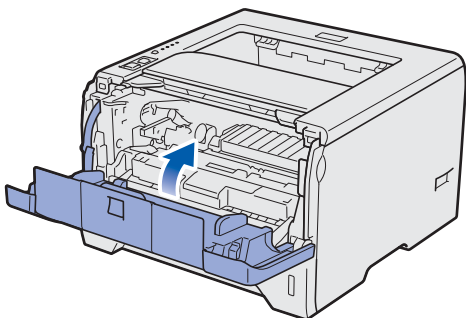
- a** Slå av strømbryteren på skriveren, og trekk deretter ut strømkabelen.



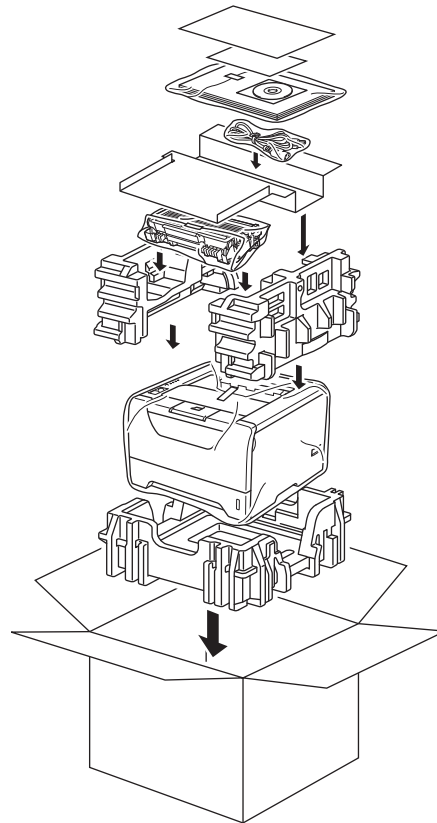
- b** Fjern trommelenheten og tonerkassetten. Legg dem i en plastpose og sørg for at posen blir helt forseglet.



- c** Lukk frontdekslet.



- d** Ompakk skriveren.



## Vedlagt CD-ROM

Du finner mye forskjellig informasjon på denne CD-ROM-en.

### Windows®



#### **Installer skiverdriveren**

Installer skiverdriveren.

#### **Installer andre drivere el. verktøy**

Installer valgfrie drivere, programmer og nettverksadministrasjonsverktøy.

#### **Dokumentasjon**

Vis brukerhåndboken for skriveren og brukerhåndboken for nettverket i HTML-format. Du kan også vise brukerhåndbøkene i PDF-format ved å åpne Brother Solutions Center. Brukermanualen og brukerhåndboken for nettverket i HTML-format installeres automatisk når du installerer driveren. Klikk på **Start, Alle programmer**<sup>1</sup>, skriveren din, og deretter på **Brukermanualer i HTML-format**. Hvis du ikke ønsker å installere brukermanualen, velg **Tilpasset installasjon** fra **Installer skiverdriver**, og fjern merket ved **Brukermanualer i HTML-format** når du installerer driveren.

<sup>1</sup> **Programmer** for Windows® 2000-brukere

#### **Brother Solutions Center**

Brother Solutions Center (<http://solutions.brother.com/>) har all programvaren og informasjonen du trenger til skriveren. Du kan laste ned de nyeste driverne og verktøyene til skriveren, lese svar på vanlige spørsmål, få tips om problemløsning eller finne informasjon om utskriftsløsninger.

#### **Online-registrering**

Registrere produktet ditt online.

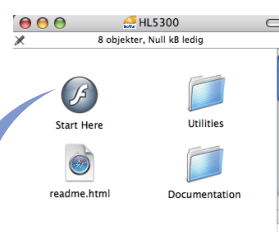
#### **Rekvisitainformasjon**

Besøk vårt nettsted for originalt/ekte Brother-materiale på <http://www.brother.com/original/>.

#### **Merk**

*For brukere med svekket syn har vi laget en HTML-fil på den vedlagte CD-ROM-en: readme.html. Denne filen kan leses av "tekst-til-tale"-programvaren fra Screen Reader.*

### Macintosh



#### **Installer skiverdriveren**

Installer skiverdriveren.

#### **Dokumentasjon**

Se brukerhåndboken for skriveren i HTML-format. Du kan også vise brukermanualen i PDF-format ved å åpne Brother Solutions Center.

#### **Brother Solutions Center**

Brother Solutions Center (<http://solutions.brother.com/>) har all programvaren og informasjonen du trenger til skriveren. Du kan laste ned de nyeste driverne og verktøyene til skriveren, lese svar på vanlige spørsmål, få tips om problemløsning eller finne informasjon om utskriftsløsninger.

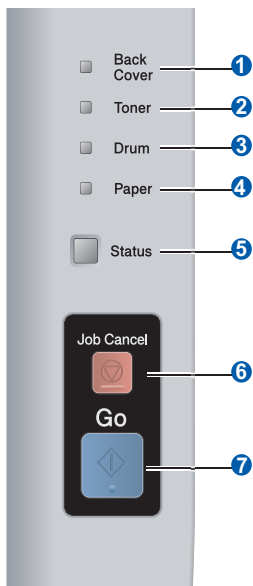
#### **Online-registrering**

Registrere produktet ditt online.

#### **Rekvisitainformasjon**

Besøk vårt nettsted for originalt/ekte Brother-materiale på <http://www.brother.com/original/>.

## Kontrollpanel



### 1 Back Cover LED

Back Cover LED indikerer når det oppstår feil bak i skriveren.

### 2 Toner-LED

Toner-LED indikerer at det er lite toner igjen eller at den trenger utskifting.

### 3 Drum-LED

Drum-LED-en indikerer når levetiden til trommelenheten snart er over, når trommelenheten er på slutten av levetiden sin eller koronawiren trenger rengjøring.

### 4 Paper-LED

Paper-LED indikerer når papirmagasinet er tomt eller når det er papirstopp.

### 5 Status-LED

Status-LED-en vil være på/blinke eller endre farge avhengig av skriverstatusen.

### 6 Job Cancel-knappen

Stopper og avbryter utskriftsoperasjonen som utføres.



### 7 Go-knappen




Aktivering / feilretting / arkmating / skrive ut på nytt









Hvis du vil ha mer informasjon, kan du se kapittel 4 i brukermanualen på CD-ROM-en.












## Lampene på skriveren indikerer

















Blinker:  eller  eller 

PÅ:  eller  eller 

AV: 

Skriverlys	AV	Hvilemodus	Varmer opp <sup>1</sup>	Ready	Mottar data <sup>2</sup>	Gjenværende data
Back Cover	<input type="checkbox"/>	<input type="checkbox"/>	<input type="checkbox"/>	<input type="checkbox"/>	<input type="checkbox"/>	<input type="checkbox"/>
Toner	<input type="checkbox"/>	<input type="checkbox"/>	<input type="checkbox"/>	<input type="checkbox"/>	<input type="checkbox"/>	<input type="checkbox"/>
Drum	<input type="checkbox"/>	<input type="checkbox"/>	<input type="checkbox"/>	<input type="checkbox"/>	<input type="checkbox"/>	<input type="checkbox"/>
Paper	<input type="checkbox"/>	<input type="checkbox"/>	<input type="checkbox"/>	<input type="checkbox"/>	<input type="checkbox"/>	<input type="checkbox"/>
Status	<input type="checkbox"/>	 Dimmet grønt	 Grønn	 Grønn	 Gult	 Gult

Skriverlys	Lite toner <sup>3</sup>	Bytt toner	Levetiden til trommelenheten er snart over <sup>3</sup>	Bytt trommelenhet	Trommelfeil
Back Cover	<input type="checkbox"/>	<input type="checkbox"/>	<input type="checkbox"/>	<input type="checkbox"/>	<input type="checkbox"/>
Toner	 Gult	 Gult	<input type="checkbox"/>	<input type="checkbox"/>	<input type="checkbox"/>
Drum	<input type="checkbox"/>	<input type="checkbox"/>	 Gult	 Gult	 Gult
Paper	<input type="checkbox"/>	<input type="checkbox"/>	<input type="checkbox"/>	<input type="checkbox"/>	<input type="checkbox"/>
Status	 Grønn	 Rød	 Grønn	 Grønn	 Rød
 Brukermanual	Kapittel6	Kapittel6	Kapittel6	Kapittel6	Kapittel4

Skriverlys	Frontdeksel åpent	Dekslet til fikseringsenheten åpent <sup>2</sup> /Tosidig utskrift deaktivert	Papirstopp / Feil papirstørrelse <sup>2</sup>	Tom for papir	Papirstopp (Bakdeksel eller magasin for tosidig utskrift) <sup>2</sup>	Service kreves <sup>2</sup>
Back Cover	<input type="checkbox"/>	 Gult	<input type="checkbox"/>	<input type="checkbox"/>	 Gult	 Gult
Toner	<input type="checkbox"/>	<input type="checkbox"/>	<input type="checkbox"/>	<input type="checkbox"/>	<input type="checkbox"/>	 Gult
Drum	<input type="checkbox"/>	<input type="checkbox"/>	<input type="checkbox"/>	<input type="checkbox"/>	<input type="checkbox"/>	 Gult
Paper	<input type="checkbox"/>	<input type="checkbox"/>	 Gult	 Gult	 Gult	 Gult
Status	 Rød	 Rød	 Rød	 Rød	 Rød	 Rød
 Brukermanual	Kapittel7	Kapittel7	Kapittel7	Kapittel7	Kapittel7	Kapittel4

<sup>1</sup> Lampen blinker PÅ i 1 sekund og deretter AV i 1 sekund.


<sup>2</sup> Lampen blinker PÅ i 0,5 sekund og deretter AV i 0,5 sekund.

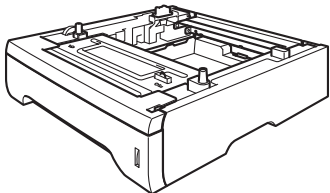
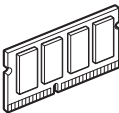
<sup>3</sup> Den gule lampen blinker PÅ i to sekunder og deretter AV i tre sekunder.



## Ekstrautstyr


Følgende tilleggsutstyr er valgfritt for denne skriveren. Du kan utvide funksjonaliteten til skriveren ved å legge til dette tilleggsutstyret. For mer informasjon om tilleggsutstyret Nedre magasinenhet og kompatibelt SO-DIMM-minne, besøk oss på <http://solutions.brother.com/>.

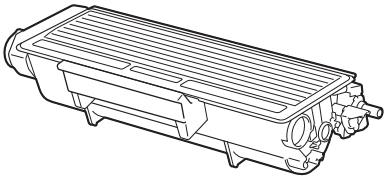
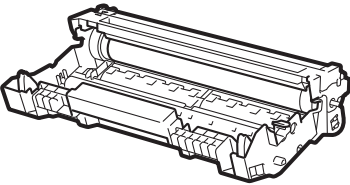
 Se kapittel 5 i brukermanualen på CD-ROM-en for informasjon om installasjon av dette utstyret.

Nedre magasinenhet	SO-DIMM minne
LT-5300	
 <p data-bbox="98 824 738 929">Andre nedre magasinenhet kan romme opptil 250 ark. Når magasinet er installert, øker skriveren total kapasitet til cirka 550 ark.</p>	 <p data-bbox="762 824 1410 896">Du kan utvide minnet ved å installere en (144-pin SO-DIMM) minnemodul.</p>

## Rekvisita

Når du må bytte rekvisita, vises en feilmelding på kontrollpanelets LCD-skjerm. Hvis du vil ha mer informasjon om rekvisita for din skriver, kan du gå til <http://www.brother.com/original/> eller kontakte din lokale Brother-forhandler.

 Se kapittel 6 i brukermanualen på CD-ROM-en for bytte av rekvisita.

Tonerkassett	Trommelenhet
	

### **Varemerker**

Brother og Brother-logoen er registrerte varemerker og BRAdmin Light og BRAdmin Professional er varemerker for Brother Industries, Ltd.

Microsoft, Windows, Windows Server og Internet Explorer er registrerte varemerker for Microsoft Corporation i USA og/eller andre land.

Windows Vista enten et registrert varemerke eller et varemerke for Microsoft Corporation i USA og/eller andre land.

Apple, Macintosh og Safari er varemerker for Apple Inc., registrert i USA og andre land.

Hvert selskap hvis programvarenavn er nevnt i denne håndboken har en lisensavtale for programvare som er spesifikk for deres patenterte programmer.

Alle andre varemerker er de respektive innehaveres eiendom.

### **Merknad om utarbeidelse og publisering**

Denne brukerhåndboken er utarbeidet og publisert under oppsyn av Brother Industries Ltd., og inneholder de nyeste produktbeskrivelsene og spesifikasjonene.

Innholdet i denne brukerhåndboken og spesifikasjonene til dette produktet kan endres uten varsel.

Brother forbeholder seg retten til å foreta endringer i spesifikasjonene og innholdet i denne håndboken uten varsel, og de er ikke ansvarlige for noen skader (inkludert driftstap) forårsaket av det presenterte materialet, inkludert, men ikke begrenset til, typografiske feil eller andre feil i denne publikasjonen.

Dette produktet er laget for profesjonell bruk.

### **Opphavsrett og lisenser**

© 2008 Brother Industries, Ltd.

© 1983-1998 PACIFIC SOFTWARES INC.

Produktet inneholder "KASAGO TCP/IP"-programvare utviklet av ELMIC WESCOM, INC.

© 2009 Devicescape Software, Inc.

Dette produktet inneholder RSA BSAFE Cryptographic-programvare fra RSA Security Inc.

Portions Copyright for ICC-profiler 2003 av European Color Initiative, [www.eci.org](http://www.eci.org). MED ENERETT.