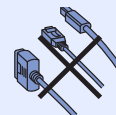


Przed rozpoczęciem korzystania z drukarki należy zapoznać się z tym Podręcznikiem szybkiej obsługi, aby konfiguracja i instalacja przebiegły pomyślnie.

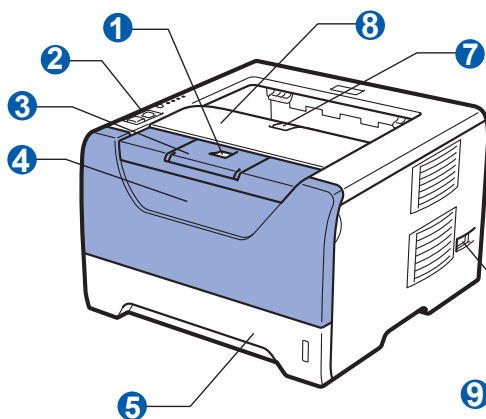
## ! WAŻNE

**NIE podłączaj jeszcze kabla interfejsu.**



# 1

## Rozpakuj drukarkę i sprawdź jej elementy

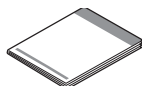


- 1 Przycisk zwalniający przednią pokrywę
- 2 Panel sterowania
- 3 Klapka podtrzymująca tacę odbiorczą 1 (Klapka podtrzymująca 1)
- 4 Pokrywa przednia
- 5 PODAJNIK PAPIERU
- 6 Przełącznik zasilania
- 7 Klapka podtrzymująca tacę odbiorczą 2 (Klapka podtrzymująca 2)
- 8 Taca odbiorcza
- 9 Taca uniwersalna (Podajnik ręczny)

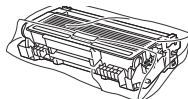


### Dysk CD-ROM

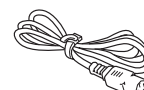
(Podręcznik użytkownika i Instrukcja obsługi dla sieci)



### Podręcznik szybkiej obsługi



### Zespół bębna i kaseta tonera



### Kabel zasilania

## ! OSTRZEŻENIE

Do zapakowania drukarki wykorzystane zostały plastikowe torby. Aby uniknąć niebezpieczeństwa uduszenia, należy przechowywać torby w miejscach niedostępnych dla dzieci.



### Informacja

- Wszystkie opakowania należy przechowywać wraz z pudełkiem na wypadek konieczności ich użycia do przewozu drukarki.
- Kabel interfejsu nie wchodzi w skład standardowego wyposażenia. Należy zakupić odpowiedni kabel interfejsu w zależności od sposobu użytkowania (USB, równoległy, sieciowy).

#### Kabel USB

- Należy się upewnić, że długość używanego kabla interfejsu USB 2.0 (Typ A/B) nie przekracza 2 metrów.
- Jeśli używany jest kabel USB, należy się upewnić, że podłączony został do portu USB komputera, a nie portu USB klawiatury lub nie zasilanego koncentratora USB.

#### Kabel równoległy

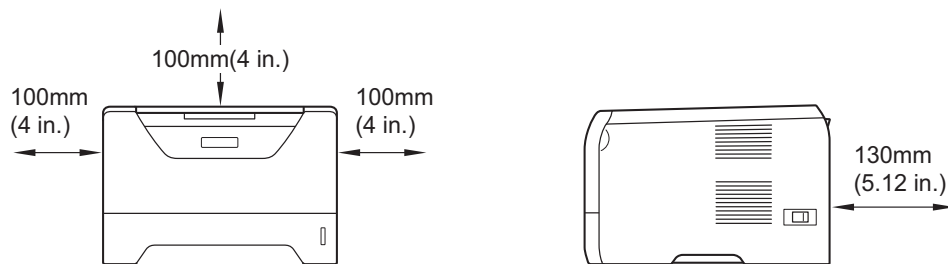
NIE należy stosować kabla interfejsu równoległego dłuższego niż 2 metry. Należy używać ekranowanego kabla interfejsu zgodnego z normą IEEE 1284.

#### Kabel sieciowego (dla modelu HL-5350DN)

Do połączenia z szybkim ethernetem 10BASE-T lub 100BASE-TX należy używać prostej skrętki Category5 (lub nowszej).

## Informacja

Należy zachować minimalne odstępy wokół drukarki zgodnie z ilustracją.



### Oznaczenia stosowane w podręczniku

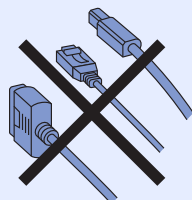
	<b>OSTRZEŻENIE</b>	OSTRZEŻENIA informują o sposobach postępowania w celu zapobiegnięcia możliwym obrażeniom ciała.
	<b>UWAGA</b>	UWAGI informują o procedurach, których należy przestrzegać lub unikać, aby zapobiec lekkim obrażeniom ciała.
	<b>WAŻNE</b>	Komunikaty WAŻNE informują o procedurach, których należy przestrzegać lub unikać, aby zapobiec uszkodzeniom drukarki lub innych urządzeń.
		Ikony ostrzegające przed porażeniem prądem elektrycznym.
		Ikony oznaczające gorące powierzchnie ostrzegają przed dotykaniem gorących elementów urządzenia.
	<b>Informacja</b>	Porady mówią o tym jak reagować na sytuacje, które mogą się zdarzyć lub podpowiadają jaki wpływ ma bieżące działanie na inne funkcje.
	Podręcznik użytkownika Instrukcja obsługi dla sieci	Odniesienia do Podręcznika użytkownika lub Instrukcji obsługi dla sieci, które znajdują się na dołączonym dysku CD-ROM.

## 2

### Instalacja zespołu bębna i kasety tonera

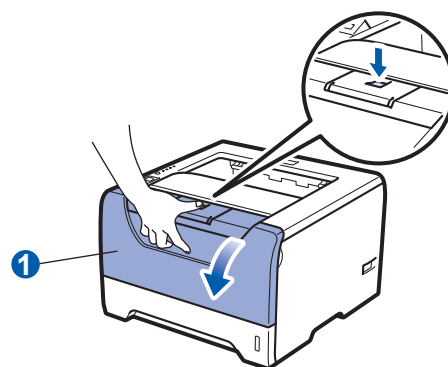
#### WAŻNE

**NIE** podłączaj jeszcze kabla interfejsu.



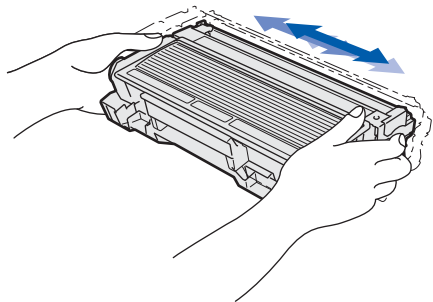
**a** Usuń taśmę przyklepną z zewnętrznej części drukarki.

**b** Naciśnij przycisk zwalniający i otwórz przednią pokrywę ①.

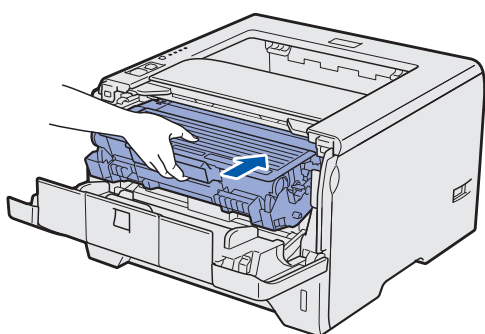


**c** Rozpakuj zespół bębna i kasetę tonera.

- d** Ostrożnie potrząśnij nim kilkakrotnie na boki, aby toner rozłożył się równomiernie w kasecie.



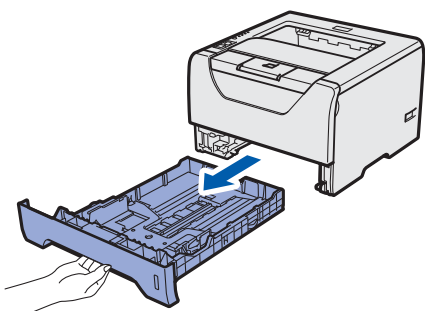
- e** Wkładaj zespół bębna i kasetę tonera do drukarki, aż zatrzasz się zamknięcie.



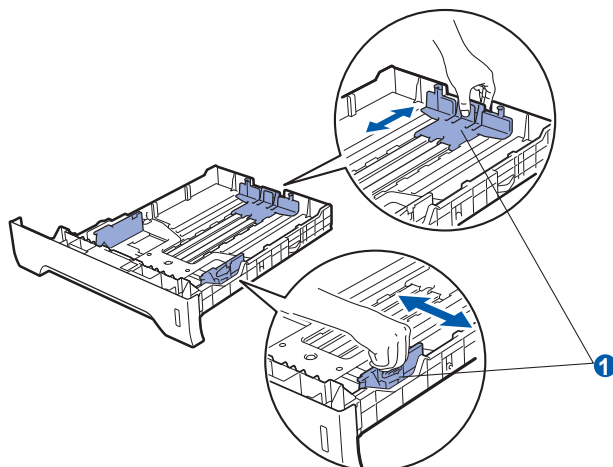
- f** Zamknij przednią pokrywę drukarki.

### 3 Wkładanie papieru do podajnika

- a** Wyjmij całkowicie podajnik papieru z drukarki.

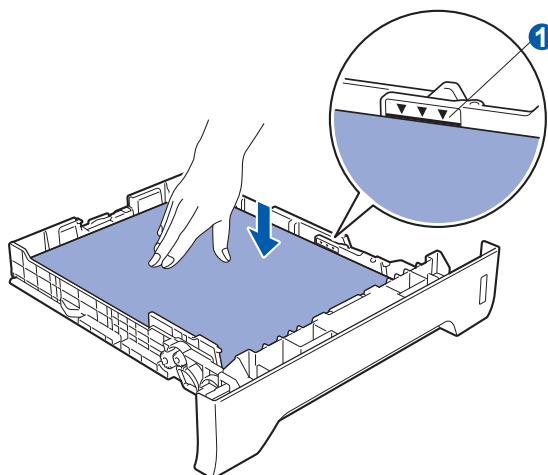


- b** Naciskając niebieską dźwignę prowadnic **1**, przesunij prowadnice w taki sposób, aby dopasować je do wielkości używanego papieru. Sprawdź, czy prowadnice są dobrze unieruchomione w szczelinach.



- c** Dobrze przekartkuj stos papieru, aby zapobiec blokadom papieru i nieprawidłowemu podawaniu.

- d** Włóż papier do podajnika i sprawdź, czy papier znajduje się poniżej znacznika maksymalnego zapelnienia **1**. Strona do zadrukowania musi być skierowana w dół.



#### **!** WAŻNE

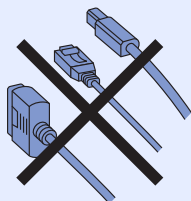
Upewnij się, że prowadnice dotykają krawędzi papieru, aby mógł być prawidłowo podawany.

- e** Włóż podajnik papieru do drukarki. Upewnij się, że podajnik został całkowicie wsunięty do drukarki.

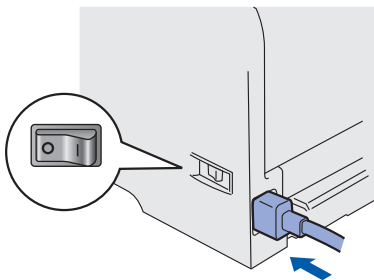
## 4 Drukowanie strony testowej

### ! WAŻNE

**NIE** podłączaj jeszcze kabla interfejsu.

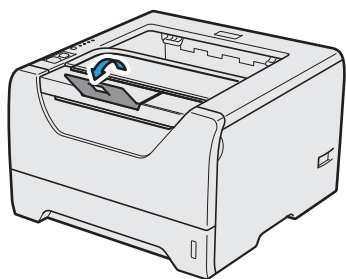


- a** Upewnij się, że przełącznik zasilania jest wyłączony. Podłącz kabel zasilający do drukarki.

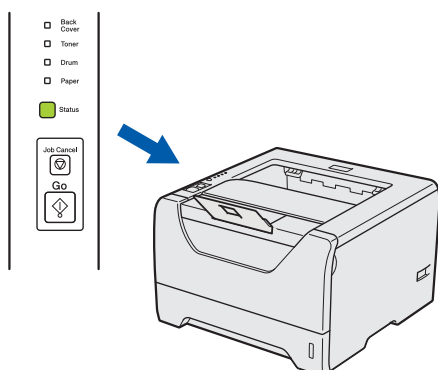


- b** Włącz przycisk zasilania drukarki.

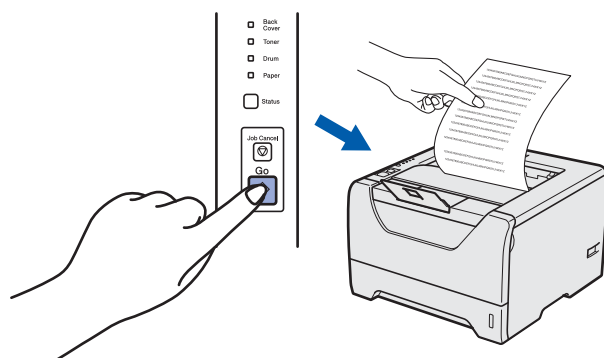
- c** Podnieś klapkę podtrzymującą 1.



- d** Po zakończeniu rozgrzewania się drukarki, dioda **Status** przestanie migać i będzie świecić na zielono.



- e** Naciśnij przycisk **Go**. Drukarka wydrukuje stronę testową. Sprawdź, czy strona testowa została wydrukowana prawidłowo.



### Informacja

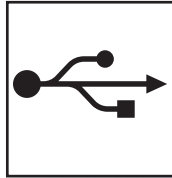
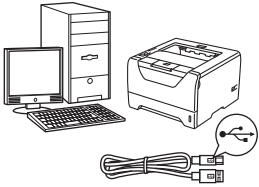
*Ta funkcja będzie niedostępna po pierwszym zadaniu wydruku przesłanym z komputera.*

**Teraz przejdź do**

**Aby zainstalować sterownik drukarki, przejdź do następnego kroku.**

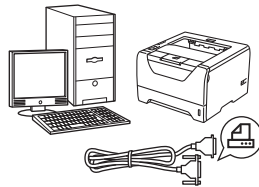
# 5

## Wybór typu połączenia



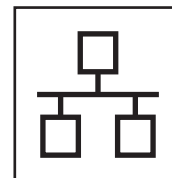
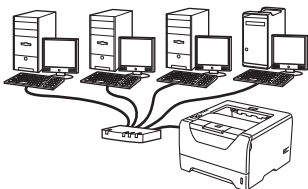
### Kabel interfejsu USB

Windows<sup>®</sup>, przejdź do strona 6  
Macintosh, przejdź do strona 8



### Kabel interfejsu równoległego

Windows<sup>®</sup>, przejdź do strona 9



### Sieć przewodowa

Windows<sup>®</sup>, przejdź do strona 11  
Macintosh, przejdź do strona 15

Windows<sup>®</sup>  
USB  
Macintosh

Windows<sup>®</sup>  
Równoległy

Windows<sup>®</sup>  
Sieć przewodowa  
Macintosh



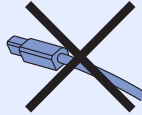
## Użytkownicy korzystający z kabla interfejsu USB

6

### Instalacja sterownika i podłączenie drukarki do komputera

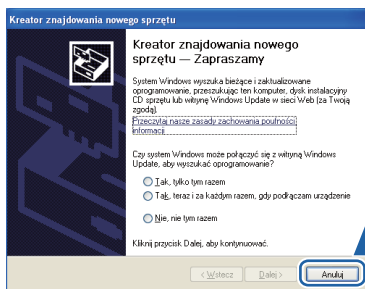
#### WAŻNE

**NIE** podłączaj jeszcze kabla interfejsu USB.



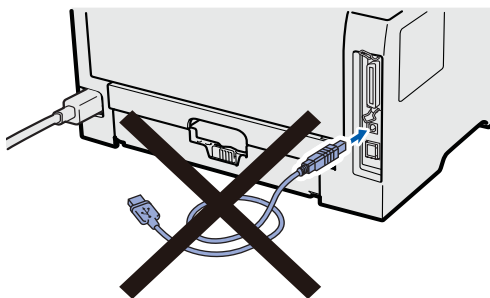
#### Informacja

Kiedy na ekranie pojawi się **Kreator znajdowania nowego sprzętu**, kliknij przycisk **Anuluj**.



**a** Wyłącz przycisk zasilania drukarki.

**b** Upewnij się, że kabel interfejsu USB **NIE** jest podłączony do drukarki, a następnie rozpocznij instalację jej sterownika. Jeżeli kabel jest już podłączony, wyjmij go.



**c** Włącz komputer. (Musisz być zalogowany z uprawnieniami administratora.)

**d** Umieść dysk CD-ROM w napędzie. Ekran początkowy pojawi się automatycznie. Wybierz model drukarki i język.

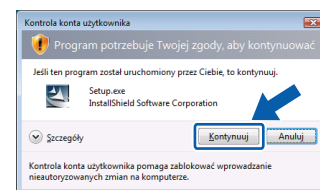
**e** Kliknij ikonę **Zainstaluj sterownik drukarki** w menu ekranowym.



**f** Kliknij opcję **Użytkownicy korzystający z kabla USB**.

#### Informacja

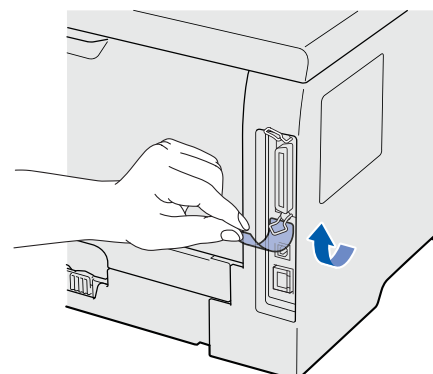
- W przypadku systemu Windows Vista®, kiedy pojawi się ekran **Kontrola konta użytkownika** kliknij **Kontynuuj**.




- Jeżeli chcesz zainstalować sterownik PS (Brother's BR-Script Driver) wybierz opcję **Instalacja niestandardowa**, a następnie postępuj zgodnie z instrukcjami wyświetlanymi na ekranie. Kiedy pojawi się ekran **Wybierz składniki**, zaznacz **Sterownik PS (emulacja języka PostScript)**, a następnie kontynuuj zgodnie z instrukcjami wyświetlanymi na ekranie.

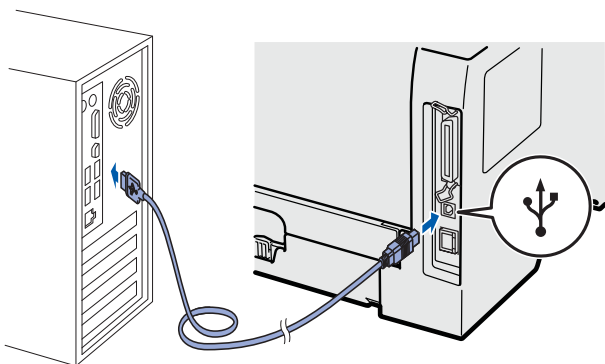
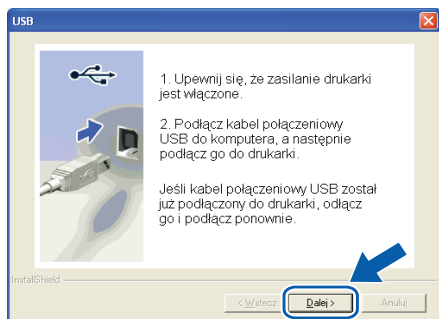
**g** Kiedy wyświetli się okno **Umowa Licencyjna**, kliknij przycisk **Tak**, jeżeli akceptujesz Umowę Licencyjną.

**h** Usuń nalepkę ochronną złącza interfejsu USB.





- i** Gdy wyświetlony zostanie ten ekran, upewnij się, że przycisk zasilania drukarki jest włączony. Podłącz kabel USB do złącza oznaczonego symbolem , a następnie podłącz kabel do komputera. Kliknij przycisk **Dalej**.



- j** Kliknij przycisk **Koniec**.



### Informacja

- *Jeżeli chcesz zarejestrować swój produkt online, zaznacz opcję **Rejestracja online**.*
- *Jeżeli nie chcesz ustawić drukarki jako domyślnej, odznacz opcję **Ustaw jako drukarkę domyślną**.*
- *Jeżeli chcesz wyłączyć monitor statusu, odznacz opcję **Włącz Monitor Statusu**.*

**Zakończ**

**Instalacja została zakończona.**



### Informacja

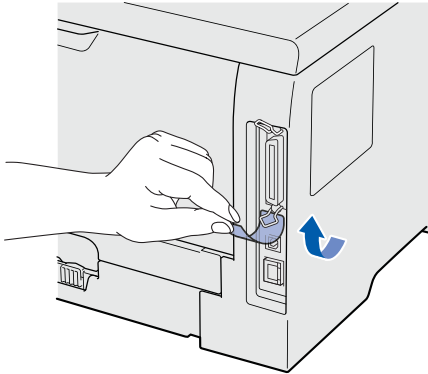
**Sterownik drukarki XML Paper Specification**  
Sterownik XML Paper Specification Printer Driver jest najbardziej odpowiednim sterownikiem do drukowania z aplikacji używających XML Paper Specification. Najnowszą wersję sterownika drukarki możesz pobrać z Brother Solutions Center na stronie <http://solutions.brother.com/>.




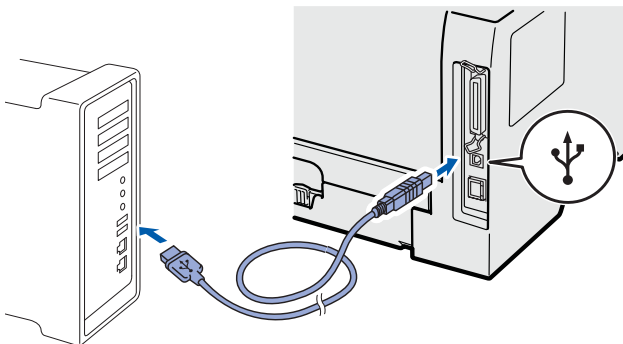
## Użytkownicy korzystający z kabla interfejsu USB

### 6 Podłączenie drukarki do komputera Macintosh i instalacja sterownika

**a** Usuń nalepkę ochronną złącza interfejsu USB.



**b** Podłącz kabel USB do złącza oznaczonego symbolem , a następnie podłącz kabel do komputera Macintosh.



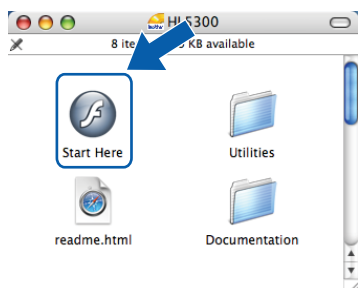
#### WAŻNE

**NIE podłączaj drukarki do portu USB na klawiaturze lub do koncentratora USB bez zasilania zewnętrznego.**

**c** Upewnij się, że przełącznik zasilania jest włączony.

**d** Włącz komputer Macintosh. Umieść dysk CD-ROM w napędzie.

**e** Dwukrotnie kliknij ikonę **HL5300** na pulpicie. Kliknij dwukrotnie ikonę **Start Here**. Postępuj zgodnie z instrukcjami na ekranie.



**f** Kliknij ikonę **Zainstaluj sterownik drukarki** w menu ekranowym.

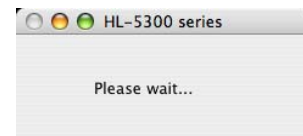


**g** Kliknij opcję **Użytkownicy korzystający z kabla USB** i postępuj zgodnie z instrukcjami na ekranie. Uruchom ponownie komputer Macintosh.

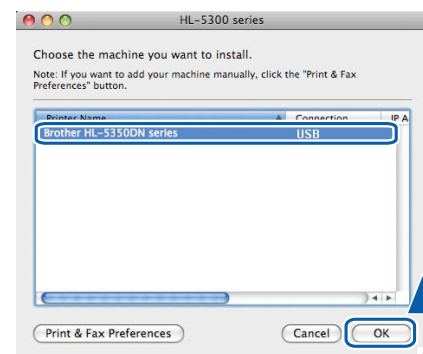
#### Informacja

Aby zainstalować sterownik PS (Brother's BR-Script Driver), zapoznaj się Podręcznikiem użytkownika, który znajduje się na dysku CD-ROM.

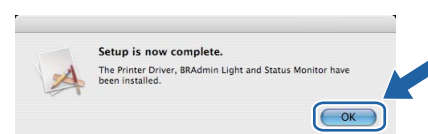
**h** Oprogramowanie Brother wyszuka drukarkę Brother. W tym czasie będzie wyświetlał się następujący ekran.



**i** Wybierz drukarkę, którą chcesz podłączyć, a następnie kliknij przycisk **OK**.



**j** Kiedy pojawi się ten ekran, kliknij przycisk **OK**.



**Zakończ**

**Instalacja została zakończona.**

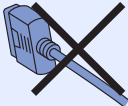




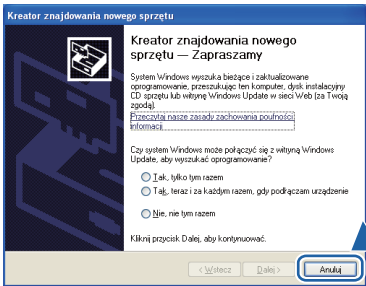
## Użytkownicy korzystający z kabla interfejsu równoległego

### 6 Instalacja sterownika i podłączenie drukarki do komputera

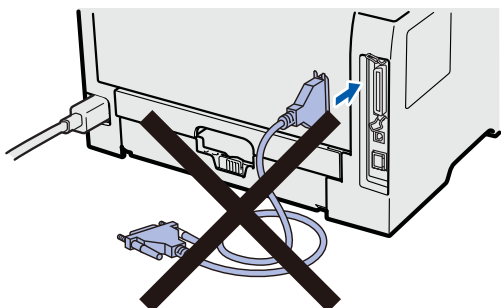
**WAŻNE**  
**NIE** podłączaj jeszcze kabla interfejsu równoległego.



**Informacja**  
 Kiedy na ekranie pojawi się **Kreator znajdowania nowego sprzętu**, kliknij przycisk **Anuluj**.



- a** Wyłącz przycisk zasilania drukarki.
- b** Upewnij się, że kabel interfejsu równoległego **NIE** jest podłączony do drukarki, a następnie rozpocznij instalację sterownika drukarki. Jeżeli kabel jest już podłączony, wyjmij go.



- c** Włącz komputer. (Musisz być zalogowany z uprawnieniami administratora.)

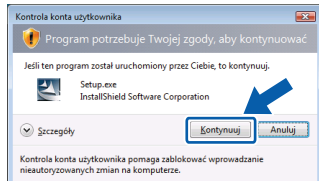
- d** Umieść dysk CD-ROM w napędzie. Ekran początkowy pojawi się automatycznie. Wybierz model drukarki i język.
- e** Kliknij ikonę **Zainstaluj sterownik drukarki** w menu ekranowym.



- f** Wybierz opcję **Użytkownicy korzystający z kabla równoległego**.

**Informacja**

- W przypadku systemu Windows Vista®, kiedy pojawi się ekran **Kontrola konta użytkownika** kliknij **Kontynuuj**.



- Jeżeli chcesz zainstalować sterownik PS (Brother's BR-Script Driver) wybierz opcję **Instalacja niestandardowa**, a następnie postępuj zgodnie z instrukcjami wyświetlanymi na ekranie. Kiedy pojawi się ekran **Wybierz składniki**, zaznacz **Sterownik PS (emulacja języka PostScript)**, a następnie kontynuuj zgodnie z instrukcjami wyświetlanymi na ekranie.

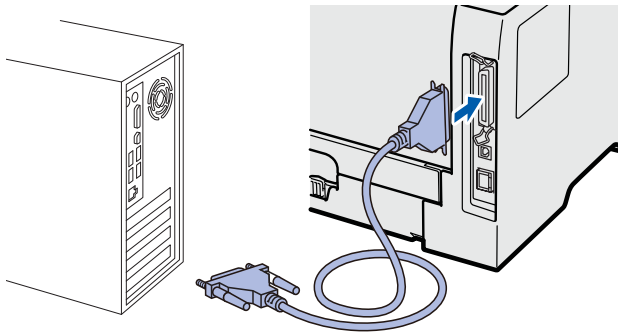
- g** Kiedy wyświetli się okno **Umowa Licencyjna**, kliknij przycisk **Tak**, jeżeli akceptujesz Umowę Licencyjną.
- h** Kliknij przycisk **Koniec**.

**Informacja**

- Jeżeli chcesz zarejestrować swój produkt online, zaznacz opcję **Rejestracja online**.
- Jeżeli nie chcesz ustawić drukarki jako domyślnej, odznacz opcję **Ustaw jako drukarkę domyślną**.
- Jeżeli chcesz wyłączyć monitor statusu, odznacz opcję **Włącz Monitor Statusu**.



- i** Podłącz kabel interfejsu równoległego do komputera, a drugi jego koniec do drukarki.



- j** Włącz przycisk zasilania drukarki.

**Zakończ**

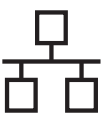
**Instalacja została zakończona.**



### Informacja

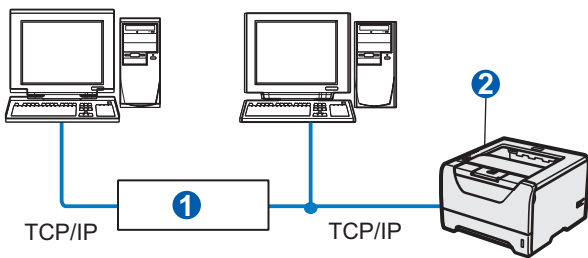
#### **Sterownik drukarki XML Paper Specification**

*Sterownik XML Paper Specification Printer Driver jest najbardziej odpowiednim sterownikiem do drukowania z aplikacji używających XML Paper Specification. Najnowszą wersję sterownika drukarki możesz pobrać z Brother Solutions Center na stronie <http://solutions.brother.com/>.*



## Użytkownicy korzystający z kabla interfejsu sieciowego (wyłącznie HL-5350DN)

### 6 Użytkownicy korzystający z drukarki w sieci typu peer-to-peer




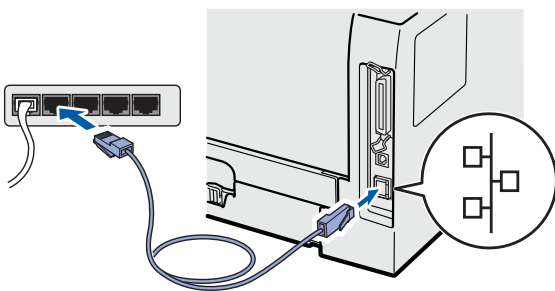
- 1 Router
- 2 Drukarka sieciowa

#### Informacja

W przypadku korzystania z zapory Windows® Firewall lub funkcji zapory aplikacji antywirusowych lub działających przeciwko programom szpiegującym, należy je tymczasowo wyłączyć. Kiedy uruchomisz funkcje drukowania, skonfiguruj ustawienia oprogramowania zgodnie z instrukcją.

### Podłączenie drukarki do sieci i instalacja sterownika

- a Podłącz kabel interfejsu sieciowego do złącza sieci LAN oznaczonego symbolem , a drugi jego koniec do wolnego portu koncentratora.



- b Upewnij się, że przełącznik zasilania jest włączony.
- c Włącz komputer. (Musisz być zalogowany z uprawnieniami administratora.)

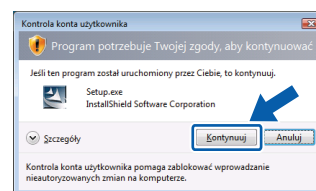
- d Umieść dysk CD-ROM w napędzie. Ekran początkowy pojawi się automatycznie. Wybierz model drukarki i język.
- e Kliknij ikonę **Zainstaluj sterownik drukarki** w menu ekranowym.



- f Kliknij opcję **Użytkownicy korzystający z kabla sieciowego**.

#### Informacja

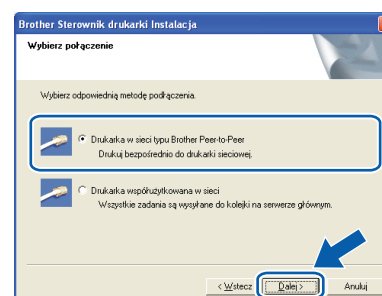
- W przypadku systemu Windows Vista®, kiedy pojawi się ekran **Kontrola konta użytkownika** kliknij **Kontynuuj**.

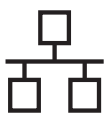


- Jeżeli chcesz zainstalować sterownik PS (Brother's BR-Script Driver) wybierz opcję **Instalacja niestandardowa**, a następnie postępuj zgodnie z instrukcjami wyświetlanymi na ekranie. Kiedy pojawi się ekran **Wybierz składniki**, zaznacz **Sterownik PS (emulacja języka PostScript)**, a następnie kontynuuj zgodnie z instrukcjami wyświetlanymi na ekranie.

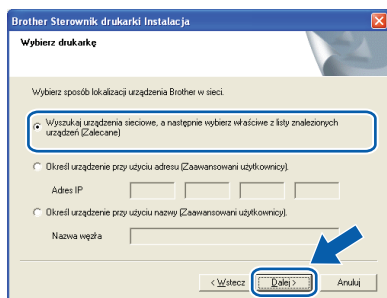
- g Kiedy wyświetli się okno **Umowa Licencyjna**, kliknij przycisk **Tak**, jeżeli akceptujesz Umowę Licencyjną.

- h Wybierz opcję **Drukarka w sieci typu Brother Peer-to-Peer**, a następnie kliknij przycisk **Dalej**.





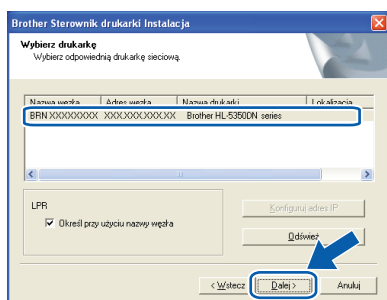
- i** Wybierz opcję **Wyszukaj urządzenia sieciowe**, a następnie wybierz właściwe z listy znalezionych urządzeń (**Zalecane**). Możesz również wprowadzić adres IP drukarki lub nazwę jej węzła. Kliknij przycisk **Dalej**.



## Informacja

Nazwę węzła i adres IP drukarki można znaleźć drukując **Stronę Ustawień Drukarki**.

- j** Wybierz swoją drukarkę, a następnie kliknij przycisk **Dalej**.



## Informacja

Jeżeli drukarka potrzebuje dużo czasu, aby pojawić się na liście (minutę lub dłużej), kliknij przycisk **Odśwież**.

- k** Kliknij przycisk **Koniec**.



## Informacja

- Jeżeli chcesz zarejestrować swój produkt online, zaznacz opcję **Rejestracja online**.
- Jeżeli nie chcesz ustawić drukarki jako domyślnej, odznacz opcję **Ustaw jako drukarkę domyślną**.
- Jeżeli chcesz wyłączyć monitor statusu, odznacz opcję **Włącz Monitor Statusu**.
- Jeżeli wyłączono oprogramowanie zapory sieciowej (np. Windows® Firewall), należy ją ponownie włączyć.



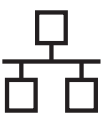
Instalacja została zakończona.



## Informacja

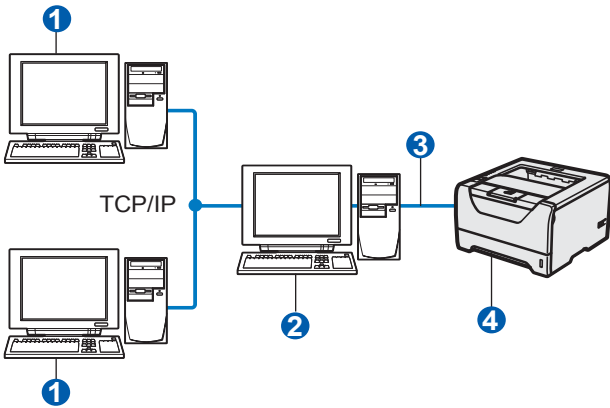
### Sterownik drukarki XML Paper Specification

Sterownik XML Paper Specification Printer Driver jest najbardziej odpowiednim sterownikiem do drukowania z aplikacji używających XML Paper Specification. Najnowszą wersję sterownika drukarki możesz pobrać z Brother Solutions Center na stronie <http://solutions.brother.com/>.



## 6

### Użytkownicy korzystający z drukarki współużytkowanej w sieci



- 1 Komputer kliencki
- 2 Znany również jako "serwer" lub "serwer wydruku"
- 3 TCP/IP, USB lub równoległy
- 4 Drukarka

#### Informacja

Jeżeli zamierzasz podłączyć się do drukarki współużytkowanej w sieci, zalecamy przed instalacją kontakt z administratorem systemu w sprawie kolejki wydruków i nazwy udostępniania.

#### Instalowanie sterownika i dobór właściwych opcji kolejki wydruków lub nazwy udostępniania

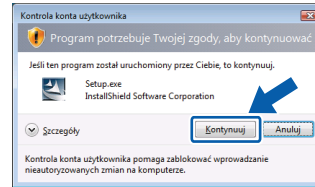
- a Włącz komputer. (Musisz być zalogowany z uprawnieniami administratora.)
- b Umieść dysk CD-ROM w napędzie. Ekran początkowy pojawi się automatycznie. Wybierz model drukarki i język.
- c Kliknij ikonę **Zainstaluj sterownik drukarki** w menu ekranowym.



- d Kliknij opcję **Użytkownicy korzystający z kabla sieciowego**.

#### Informacja

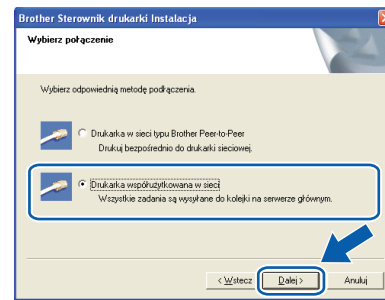
- W przypadku systemu Windows Vista®, kiedy pojawi się ekran **Kontrola konta użytkownika** kliknij polecenie **Kontynuuj**.



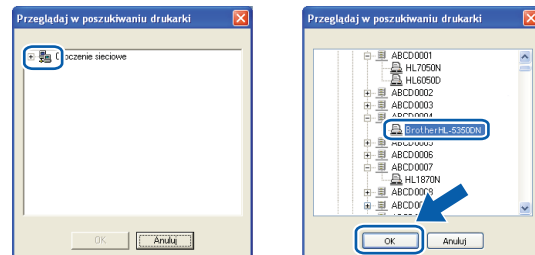
- Jeżeli chcesz zainstalować sterownik PS (Brother's BR-Script Driver) wybierz opcję **Instalacja niestandardowa**, a następnie postępuj zgodnie z instrukcjami wyświetlanymi na ekranie. Kiedy pojawi się ekran **Wybierz składniki**, zaznacz **Sterownik PS (emulacja języka PostScript)**, a następnie kontynuuj zgodnie z instrukcjami wyświetlanymi na ekranie.

- e Kiedy wyświetli się okno **Umowa Licencyjna**, kliknij przycisk **Tak**, jeżeli akceptujesz Umowę Licencyjną.

- f Wybierz opcję **Drukarka współużytkowana w sieci**, a następnie kliknij przycisk **Dalej**.

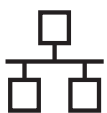


- g Wybierz opcję kolejki drukarki, a następnie kliknij przycisk **OK**.



#### Informacja

Jeżeli nie znasz lokalizacji lub nazwy drukarki w sieci, skontaktuj się z administratorem.



**h** Kliknij przycisk **Koniec**.



## Informacja

- Jeżeli chcesz zarejestrować swój produkt online, zaznacz opcję **Rejestracja online**.
- Jeżeli nie chcesz ustawić drukarki jako domyślnej, odznacz opcję **Ustaw jako drukarkę domyślną**.
- Jeżeli chcesz wyłączyć monitor statusu, odznacz opcję **Włącz Monitor Statusu**.

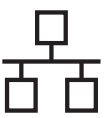
**Zakończ**

**Instalacja została zakończona.**




## Informacja

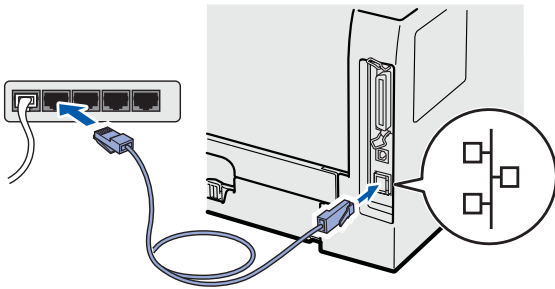
**Sterownik drukarki XML Paper Specification**  
Sterownik XML Paper Specification Printer Driver jest najbardziej odpowiednim sterownikiem do drukowania z aplikacji używających XML Paper Specification. Najnowszą wersję sterownika drukarki możesz pobrać z Brother Solutions Center na stronie <http://solutions.brother.com/>.



## Użytkownicy korzystający z kabla interfejsu sieciowego (wyłącznie HL-5350DN)

### 6 Podłączenie drukarki do komputera Macintosh i instalacja sterownika

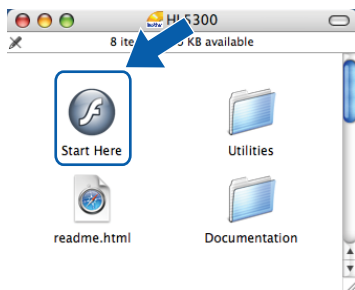
**a** Podłącz kabel interfejsu sieciowego do złącza sieci LAN oznaczonego symbolem , a drugi koniec do wolnego portu koncentratora.



**b** Upewnij się, że przełącznik zasilania jest włączony.

**c** Włącz komputer Macintosh. Umieść dysk CD-ROM w napędzie.

**d** Dwukrotnie kliknij ikonę **HL5300** na pulpicie. Kliknij dwukrotnie ikonę **Start Here**. Postępuj zgodnie z instrukcjami na ekranie.



**e** Kliknij ikonę **Zainstaluj sterownik drukarki** w menu ekranowym.

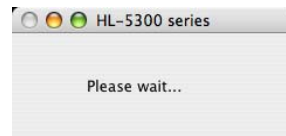


**f** Kliknij przycisk **Użytkownicy korzystający z kabla sieciowego** i postępuj zgodnie z instrukcjami na ekranie. Uruchom ponownie komputer Macintosh.

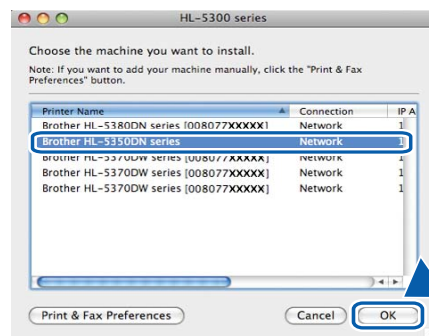
#### Informacja

Aby zainstalować sterownik PS (Brother's BR-Script Driver), zapoznaj się Podręcznikiem użytkownika, który znajduje się na dysku CD-ROM.

**g** Oprogramowanie Brother wyszuka drukarkę Brother. W tym czasie będzie wyświetlał się następujący ekran.



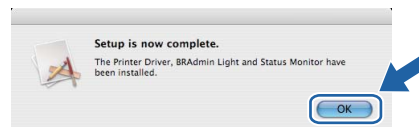
**h** Wybierz drukarkę, którą chcesz podłączyć, a następnie kliknij przycisk **OK**.



#### Informacja

- Jeżeli do sieci podłączono więcej takich samych modeli drukarki, adres MAC (adres ethernetowy) zostanie wyświetlony po nazwie modelu. Adres IP można również potwierdzić przesuwając ekran w prawo.
- Adres MAC (adres ethernetowy) oraz adres IP drukarki można znaleźć drukując Stronę Ustawień Drukarki.

**i** Kiedy pojawi się ten ekran, kliknij **OK**.



**Zakończ**

**Instalacja została zakończona.**

## Środki ostrożności

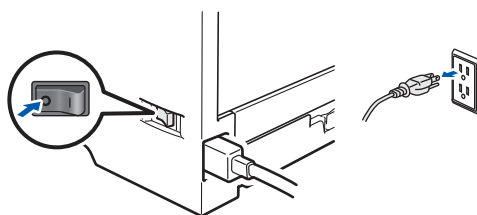
### Aby bezpiecznie używać drukarki

Jeżeli użytkownik NIE postępuje zgodnie z instrukcjami bezpieczeństwa może zaistnieć ryzyko pożaru, porażenia prądem, poparzenia lub uduszenia. Proszę zachować niniejsze instrukcje do przyszłego użytku, a przed wykonaniem jakichkolwiek prac konserwacyjnych uważnie przeczytać.

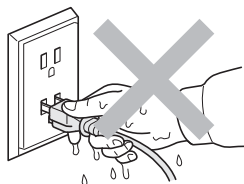
#### OSTRZEŻENIE



Wewnątrz drukarki znajdują się elektrody pod wysokim napięciem. Przed rozpoczęciem czyszczenia wewnętrznej części drukarki należy upewnić się, że przełącznik zasilania został wyłączony i odłączono drukarkę od gniazdka zasilania.



NIE WOLNO dotykać wtyczki mokrymi rękami. Może to spowodować porażenie prądem.



Zawsze należy się upewnić, że wtyczka jest dokładnie umieszczona w gnieździe zasilania.

Do zapakowania drukarki wykorzystane zostały plastikowe torby. Aby uniknąć niebezpieczeństwa uduszenia, należy przechowywać torby w miejscach niedostępnych dla dzieci.

Do czyszczenia wewnętrznej lub zewnętrznej strony urządzenia NIE należy stosować łatwopalnych substancji, żadnych aerozoli lub organicznych rozpuszczalników/płynów zawierających alkohol lub amoniak. Może to spowodować pożar lub porażenie prądem. Więcej informacji na temat sposobu czyszczenia drukarki znajduje się w *rozdziale 6 Podręcznika użytkownika*.



NIE WOLNO stosować odkurzacza do czyszczenia rozsypanego tonera. Może to spowodować zapalenie się proszku tonera w odkurzaczu, a w konsekwencji pożar. Proszę uważnie usunąć proszek tonera przy pomocy suchej ściereczki i pozbyć się go zgodnie z lokalnymi wymogami prawa.

Czyszczenie zewnętrznej powierzchni drukarki:

- Upewnij się, że drukarka jest odłączona od gniazdka zasilania.
- Stosuj wyłącznie obojętne detergenty. Czyszczenie drukarki lotnymi płynami, takimi jak rozpuszczalnik lub benzyna, może spowodować uszkodzenie jej zewnętrznej powierzchni.
- NIE WOLNO stosować środków czyszczących zawierających amoniak.



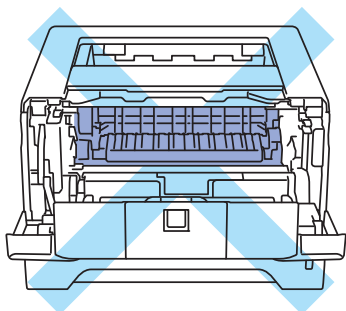
# Pozostałe informacje

## UWAGA

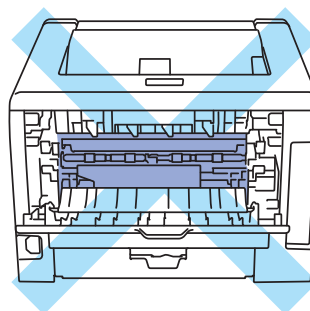
Ten produkt może być uszkodzony w wyniku uderzenia pioruna lub przepięcia elektrycznego! Podczas burzy z piorunami zalecane jest zastosowanie wysokiej jakości listwy przeciwprzepięciowej lub odłączenie drukarki od źródła zasilania.



Bezpośrednio po użyciu drukarki niektóre jej elementy są bardzo gorące. Podczas otwierania tylnej lub przedniej pokrywy (tylnej tacy odbiorczej) **NIE WOLNO** dotykać części przedstawionych na rysunku jako zacienione.



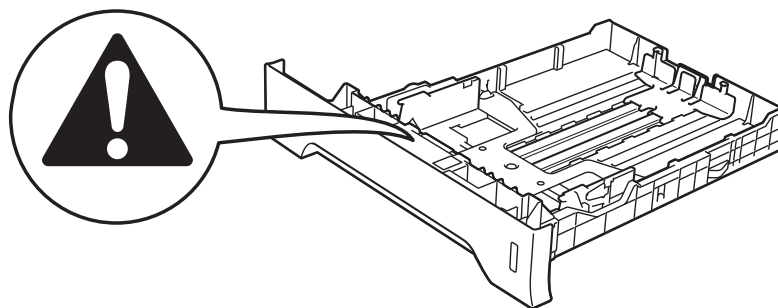
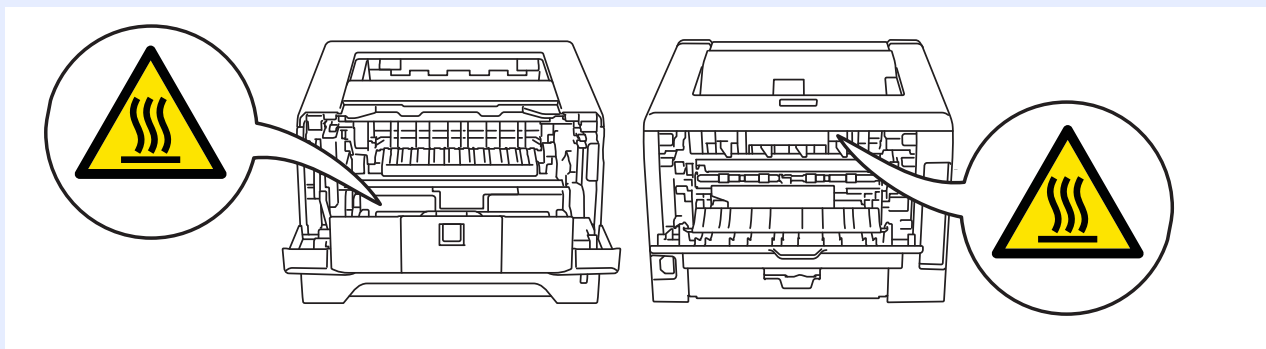
Wnętrze drukarki  
(widok z przodu)



Wnętrze drukarki  
(widok z tyłu)

## WAŻNE

**NIE WOLNO** usuwać lub niszczyć etykiet z ostrzeżeniami umieszczonych na lub wokół nagrzewnicy wewnątrz drukarki.



## Przepisy

### Deklaracja zgodności z dyrektywami WE



#### EC Declaration of Conformity

##### Manufacturer

Brother Industries Ltd.  
15-1, Naeshiro-cho, Mizuho-ku, Nagoya 467-8561 Japan

##### Plant

Brother Technology (ShenZhen) Ltd.,  
NO6 Gold Garden Ind. Nanling Buji, Longgang, Shenzhen, China

Herewith declare that:

Product description : Laser Printer  
Product Name : HL-5340D, HL-5350DN  
Model Number : HL-53

are in conformity with provisions of the Directives applied : Low Voltage Directive 2006/95/EC and the Electromagnetic Compatibility Directive 2004/108/EC.

Harmonized standards applied :

Safety EN60950-1:2006  
EMC EN55022:2006 Class B  
EN55024:1998 + A1:2001 + A2:2003  
EN61000-3-2:2006  
EN61000-3-3:1995 + A1:2001 + A2:2005

Year in which CE marking was first affixed : 2008

Issued by : Brother Industries, Ltd.

Date : 3rd September, 2008

Place : Nagoya, Japan

Signature :



Junji Shiota  
General Manager  
Quality Management Dept.

### Deklaracja zgodności z dyrektywami WE

#### Producent

Brother Industries Ltd.  
15-1, Naeshiro-cho, Mizuho-ku, Nagoya 467-8561,  
Japonia

#### Zakład

Brother Technology (ShenZhen) Ltd.,  
NO6 Gold Garden Ind. Nanling Buji, Longgang,  
Shenzhen, Chiny

Niniejszym potwierdza się, że:

Opis produktu : Drukarka laserowa  
Nazwa produktu : HL-5340D, HL-5350DN  
Numer modelu : HL-53

są zgodne z postanowieniami następujących  
Dyrektyw : dyrektywy dot. niskiego napięcia  
2006/95/WE oraz dyrektywy dot. zgodności  
elektromagnetycznej 2004/108/WE.

Zastosowane zharmonizowane standardy:

Bezpieczeństwo EN60950-1:2006

EMC EN55022:2006 Klasa B  
EN55024:1998 + A1:2001  
+A2:2003  
EN61000-3-2:2006  
EN61000-3-3:1995 + A1:2001  
+A2:2005

Rok, w którym przyznano certyfikat CE: 2008

Wydany przez : Brother Industries, Ltd.  
Data : 3 września 2008 roku  
Miejsce : Nagoya, Japonia  
Podpis : \_\_\_\_\_

Junji Shiota  
Dyrektor generalny  
Dział zarządzania jakością

## Specyfikacja IEC 60825-1+A2:2001

Urządzenie to jest laserowym produktem należącym do Klasy 1, zgodnie ze specyfikacjami IEC 60825-1+A2: 2001. Poniższą etykietę dołącza się w krajach, w których jest to wymagane.



Urządzenie to posiada laserową diodę Klasy 3B, która emituje niewidoczne promieniowanie laserowe w zespole lasera. Pod żadnym pozorem nie wolno otwierać zespołu lasera.

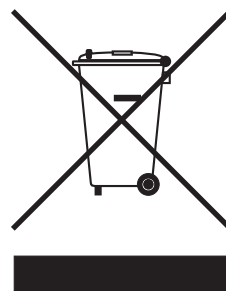
## OSTRZEŻENIE

Stosowanie układów sterowania i regulacji lub przeprowadzanie procedur innych niż opisane w tym podręczniku może spowodować niebezpieczną emisję niewidzialnego promieniowania.

## Wewnętrzne promieniowanie laserowe

Maksymalna moc promieniowania:	5 mW
Długość fali:	770 - 810 nm
Klasa lasera:	Klasa 3B

## Dyrektywa UE 2002/96/EC i EN50419



tylko w Unii  
Europejskiej

Ten sprzęt jest oznaczony powyższym symbolem recyklingu. Oznacza to, że po zakończeniu cyklu życia produktu należy się go pozbyć oddzielnie, odnosząc do odpowiedniego punktu składowania, a nie wyrzucać wraz z innymi domowymi, nie posortowanymi odpadami. Skorzysta na tym środowisko i my wszyscy. (tylko kraje Unii Europejskiej)

## WAŻNE - Informacje dotyczące bezpieczeństwa

Aby zapewnić bezpieczne działanie drukarki, należy podłączyć trójstykową wtyczkę do standardowego, trójstykowego gniazdka zasilania w prawidłowo uziemionej instalacji domowej.

Przedłużacze używane z tym urządzeniem muszą być trójstykowe i prawidłowo połączone dla zapewnienia właściwego uziemienia. Nieprawidłowo połączony przedłużacz może spowodować obrażenia ciała i uszkodzenie urządzenia.

Poprawne funkcjonowanie urządzenia nie oznacza, że jest ono uziemione i że instalacja jest całkowicie bezpieczna. Jeśli skuteczność uziemienia budzi jakiegokolwiek wątpliwości, dla własnego bezpieczeństwa należy skontaktować się z wykwalifikowanym elektrykiem.

Ten produkt powinien zostać podłączony do źródła zasilania prądem zmiennym w zakresie napięcia określonym na tabliczce znamionowej. **NIE WOLNO** podłączać go do źródła zasilania prądem stałym. W razie wątpliwości należy skontaktować się z wykwalifikowanym elektrykiem.

## Odłączanie urządzenia

Produkt należy ustawić w pobliżu łatwo dostępnego gniazdka elektrycznego. W razie niebezpieczeństwa należy wyciągnąć kabel zasilający z gniazdka, aby całkowicie odciąć dopływ prądu.

## Połączenie LAN (tylko dla modelu HL-5350DN)



## UWAGA

**NIE WOLNO** podłączać produktu do sieci LAN, która jest zagrożona przepięciami.

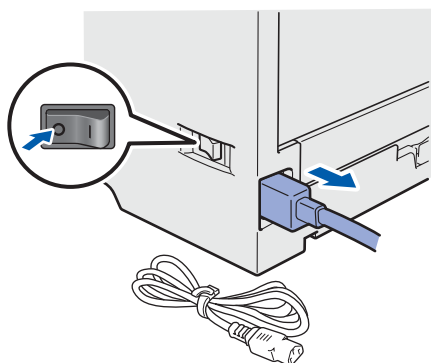
## Transport drukarki

Jeżeli konieczny jest przewóz drukarki, należy ją starannie zapakować, aby uniknąć uszkodzeń podczas transportu. Zaleca się zachowanie i użycie oryginalnego opakowania. Drukarka powinna też zostać ubezpieczona u przewoźnika.

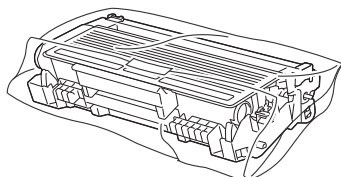
### UWAGA

Przed transportowaniem drukarki, ZESPÓŁ BĘBNA i KASETĘ TONERA należy wyjąć z urządzenia i umieścić w plastikowym worku. Niezastosowanie się do tego zalecenia może spowodować poważne uszkodzenie drukarki i doprowadzić do UNIEWAŻNIENIA GWARANCJI.

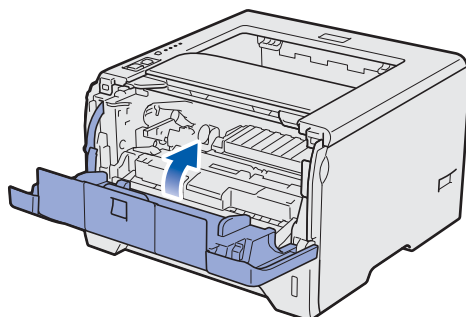
- a** Wyłącz przełącznik zasilania i wyjmij wtyczkę z gniazdka zasilania.



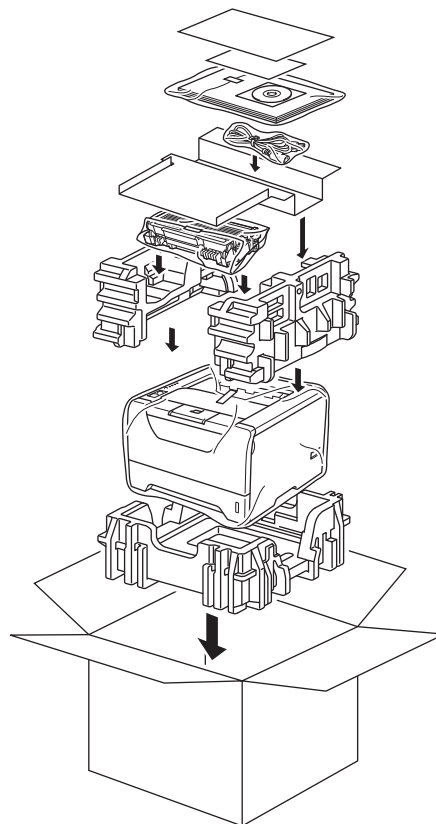
- b** Wyjmij zespół bębna i kasetę tonera. Umieść w plastikowej torbie i starannie ją zamknij.



- c** Zamknij przednią pokrywę.



- d** Zapakuj drukarkę do pudełka.




## Dysk CD-ROM


Na dysku CD-ROM znajdują się różne informacje.

### Windows®





 **Zainstaluj sterownik drukarki**  
Zainstaluj sterownik drukarki.


 **Zainstaluj inne sterowniki lub narzędzia**  
Zainstaluj opcjonalne sterowniki, narzędzia oraz aplikacje do zarządzania siecią.

 **Dokumentacja**  
Zobacz Podręcznik użytkownika i Instrukcję obsługi dla sieci w formacie HTML. Podręczniki użytkownika można również przeczytać w formacie PDF ze strony Brother Solutions Center. Podręcznik użytkownika i Instrukcja obsługi dla sieci zostaną automatycznie zainstalowane w formacie HTML podczas instalacji sterownika. Kliknij przycisk **Start, Wszystkie programy**<sup>1</sup>, drukarkę, a następnie **Podręcznik użytkownika w formacie HTML**. Jeżeli nie chcesz instalować Podręcznika użytkownika w momencie instalacji sterownika, wybierz opcję **Instalacja niestandardowa** w menu **Zainstaluj sterownik drukarki**, a następnie odznacz opcję **Podręcznik użytkownika w formacie HTML**.

<sup>1</sup> Programy dla użytkowników systemu Windows® 2000.

 **Brother Solutions Center**  
Brother Solutions Center (<http://solutions.brother.com/>) jest miejscem, gdzie realizowane są wszystkie potrzeby dotyczące obsługi drukarki. Załaduj najnowsze sterowniki i narzędzia do drukarki, przeczytaj często zadawane pytania (FAQ) i podpowiedzi jak radzić sobie z problemami oraz dowiedz się więcej o funkcjach drukowania.

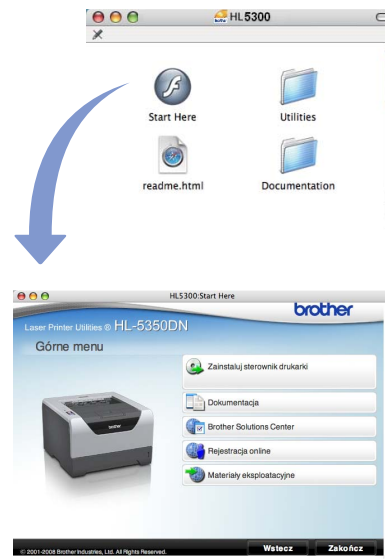
 **Rejestracja online**  
Zarejestruj swój produkt w trybie online.

 **Materiały eksploatacyjne**  
Odwiedź naszą stronę, aby znaleźć oryginalne/autentyczne materiały eksploatacyjne Brother pod adresem <http://www.brother.com/original/>.


### Informacja


*Dla osób niewidomych przygotowaliśmy plik HTML na dostarczonym dysku CD-ROM – readme.html. Plik ten może być przetwarzany przez oprogramowanie syntezy mowy do odczytu z ekranu.*


### Macintosh




 **Zainstaluj sterownik drukarki**  
Zainstaluj sterownik drukarki.

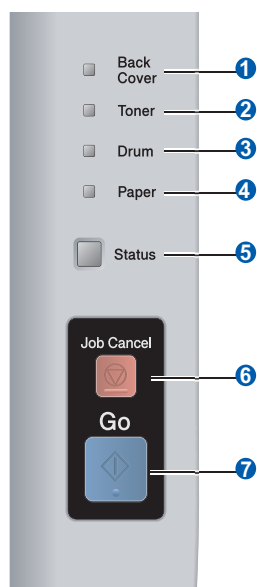
 **Dokumentacja**  
Zobacz Podręcznik użytkownika w formacie HTML. Podręcznik użytkownika można również przeczytać w formacie PDF ze strony Brother Solutions Center.

 **Brother Solutions Center**  
Brother Solutions Center (<http://solutions.brother.com/>) jest miejscem, gdzie realizowane są wszystkie potrzeby dotyczące obsługi drukarki, przeczytaj często zadawane pytania (FAQ) i podpowiedzi jak radzić sobie z problemami oraz dowiedz się więcej o funkcjach drukowania.

 **Rejestracja online**  
Zarejestruj swój produkt w trybie online.

 **Materiały eksploatacyjne**  
Odwiedź naszą stronę, aby znaleźć oryginalne/autentyczne materiały eksploatacyjne Brother pod adresem <http://www.brother.com/original/>.

## Panel sterowania















- 1 Back Cover LED**  
Dioda LED tylnej pokrywy sygnalizuje wystąpienie błędów w tylnej części drukarki.
- 2 Toner LED**  
Dioda LED tonera sygnalizuje niski poziom tonera lub potrzebę wymiany.
- 3 Drum LED**  
Dioda LED bębna sygnalizuje, gdy bęben jest prawie zużyty, czas życia zespołu bębna dobiega końca lub gdy należy wyczyścić drut ładujący.
- 4 Paper LED**  
Dioda LED papieru sygnalizuje, że podajnik papieru jest otwarty lub wystąpiła blokada papieru.
- 5 Status LED**  
Dioda LED statusu będzie świecić/migać lub zmieniać kolor zależnie od statusu drukarki.
- 6 Przycisk Job Cancel**  
Zatrzymuje i anuluje trwające operacje drukowania.
- 7 Przycisk Go**  
Budzenie / Usunięcie błędu / Wysłunięcie strony / Reprint






























Szczegóły dotyczące panelu sterowania znajdują się w rozdziale 4 Podręcznika użytkownika na dysku CD-ROM.

## Wskazania diod drukarki

Miga:  lub  lub  WŁ:  lub  lub  WYŁ: 

Dioda drukarki	WYŁ.	Tryb uśpienia	Rozgrzewanie <sup>1</sup>	Ready	Odbieranie danych <sup>2</sup>	Dane pozostałe w pamięci
Back Cover	<input type="checkbox"/>	<input type="checkbox"/>	<input type="checkbox"/>	<input type="checkbox"/>	<input type="checkbox"/>	<input type="checkbox"/>
Toner	<input type="checkbox"/>	<input type="checkbox"/>	<input type="checkbox"/>	<input type="checkbox"/>	<input type="checkbox"/>	<input type="checkbox"/>
Drum	<input type="checkbox"/>	<input type="checkbox"/>	<input type="checkbox"/>	<input type="checkbox"/>	<input type="checkbox"/>	<input type="checkbox"/>
Paper	<input type="checkbox"/>	<input type="checkbox"/>	<input type="checkbox"/>	<input type="checkbox"/>	<input type="checkbox"/>	<input type="checkbox"/>
Status	<input type="checkbox"/>	 Przyćmiony zielony	 Zielony	 Zielony	 Żółta	 Żółta

Dioda drukarki	Niski poziom tonera <sup>3</sup>	Wymień toner	Bęben jest prawie zużyty <sup>3</sup>	Wymień bęben	Błąd bębna
Back Cover	<input type="checkbox"/>	<input type="checkbox"/>	<input type="checkbox"/>	<input type="checkbox"/>	<input type="checkbox"/>
Toner	 Żółta	 Żółta	<input type="checkbox"/>	<input type="checkbox"/>	<input type="checkbox"/>
Drum	<input type="checkbox"/>	<input type="checkbox"/>	 Żółta	 Żółta	 Żółta
Paper	<input type="checkbox"/>	<input type="checkbox"/>	<input type="checkbox"/>	<input type="checkbox"/>	<input type="checkbox"/>
Status	 Zielony	 Czerwony	 Zielony	 Zielony	 Czerwony
 Podręcznik użytkownika	Rozdział 6	Rozdział 6	Rozdział 6	Rozdział 6	Rozdział 4

Dioda drukarki	Otwarta pokrywa przednia	Pokrywa nagrzewnicy jest otwarta <sup>2</sup> / Druk dwustronny wyłączony	Blokada papieru / Nieprawidłowy rozmiar papieru <sup>2</sup>	Brak papieru	Blokada papieru (Pokrywa tylna lub dupleks) <sup>2</sup>	Wezwanie serwisu <sup>2</sup>
Back Cover	<input type="checkbox"/>	 Żółta	<input type="checkbox"/>	<input type="checkbox"/>	 Żółta	 Żółta
Toner	<input type="checkbox"/>	<input type="checkbox"/>	<input type="checkbox"/>	<input type="checkbox"/>	<input type="checkbox"/>	 Żółta
Drum	<input type="checkbox"/>	<input type="checkbox"/>	<input type="checkbox"/>	<input type="checkbox"/>	<input type="checkbox"/>	 Żółta
Paper	<input type="checkbox"/>	<input type="checkbox"/>	 Żółta	 Żółta	 Żółta	 Żółta
Status	 Czerwony	 Czerwony	 Czerwony	 Czerwony	 Czerwony	 Czerwony
 Podręcznik użytkownika	Rozdział 7	Rozdział 7	Rozdział 7	Rozdział 7	Rozdział 7	Rozdział 4

<sup>1</sup> Dioda miga, świecąc przez 1 sekundę i gasnąc na 1 sekundę.

<sup>2</sup> Dioda miga, świecąc przez 0,5 sekundy i gasnąc na 0,5 sekundy.

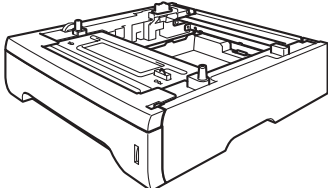
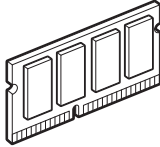
<sup>3</sup> Żółta dioda miga, świecąc przez 2 sekundy i gasnąc na 3 sekundy.

## Opcje

Drukarka posiada następujące dodatkowe akcesoria. Korzystanie z nich może zwiększyć możliwości drukarki. Więcej informacji na temat opcjonalnego podajnika dolnego i pamięci SO-DIMM można znaleźć na stronie <http://solutions.brother.com/>.



Instalację tych elementów opisano w rozdziale 5 Podręcznika użytkownika na dysku CD-ROM.

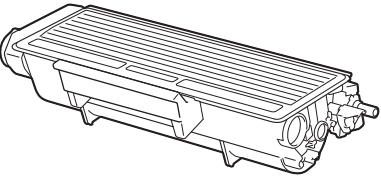
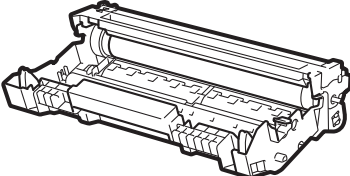
Podajnik dolny	Pamięć SO-DIMM
<p data-bbox="448 501 544 524">LT-5300</p>  <p data-bbox="181 748 807 869">Drugi dolny podajnik papieru może pomieścić do 250 arkuszy. W przypadku zainstalowania podajnika, drukarka zwiększa całkowitą pojemność wejściową do 550 arkuszy.</p>	 <p data-bbox="831 748 1453 808">Można powiększyć pamięć instalując moduł pamięci (144-stykowy SO-DIMM).</p>

## Materiały eksploatacyjne

Gdy nadchodzi czas wymiany materiałów eksploatacyjnych, na panelu sterowania dioda LED pokaże błąd. Aby znaleźć więcej informacji dotyczących materiałów eksploatacyjnych do drukarki odwiedź nas na stronie <http://www.brother.com/original/> lub odwiedź lokalnego dystrybutora firmy Brother.



Wymianę materiałów eksploatacyjnych opisano w rozdziale 6 Podręcznika użytkownika na dysku CD-ROM.

Kaseta tonera	Zespół bębna
	



### **Znaki towarowe**

Brother i logo Brother są zastrzeżonymi znakami towarowymi a BRAdmin Light i BRAdmin Professional są znakami towarowymi Brother Industries, Ltd.

Microsoft, Windows, Windows Server oraz Internet Explorer są zastrzeżonymi znakami towarowymi Microsoft Corporation w Stanach Zjednoczonych i/lub innych krajach.

Windows Vista jest zastrzeżonym znakiem towarowym lub znakiem towarowym Microsoft Corporation w Stanach Zjednoczonych i w innych krajach.

Apple, Macintosh oraz Safari są zastrzeżonymi znakami towarowymi Apple Inc. w Stanach Zjednoczonych i w innych krajach.

Każdy producent, którego nazwa oprogramowania wymieniona jest w tym podręczniku, posiada odpowiednią Umowę Licencyjną na zastrzeżone oprogramowanie.

Wszystkie inne znaki towarowe należą do ich odpowiednich właścicieli.

### **Nota dotycząca opracowania i publikacji**

Podręcznik ten został opracowany i opublikowany pod nadzorem firmy Brother Industries Ltd. Zawiera on najnowsze opisy i specyfikacje produktu.

Zawartość tego podręcznika oraz specyfikacje produktu mogą ulec zmianie bez powiadomienia.

Firma Brother zastrzega sobie prawo do wprowadzania zmian bez powiadomienia w specyfikacjach i materiałach tutaj zawartych i nie ponosi odpowiedzialności za jakiegokolwiek szkody (także pośrednie) spowodowane korzystaniem z tych informacji, w tym także za błędy typograficzne i inne, które mogą wystąpić w tej publikacji.

Niniejszy produkt jest przeznaczony do zastosowań biurowych.

### **Prawa autorskie i licencja**

© 2008 Brother Industries, Ltd.

© 1983-1998 PACIFIC SOFTWARES INC.

Produkt zawiera oprogramowanie "KASAGO TCP/IP" stworzone przez firmę ELMIC WESCOM, INC.

© 2009 Devicescape Software, Inc.

Produkt zawiera oprogramowanie RSA BSAFE Cryptographic stworzone przez firmę RSA Security Inc.

Część praw autorskich na profile ICC 2003 posiada European Color Initiative, [www.eci.org](http://www.eci.org). WSZELKIE PRAWA ZASTRZEŻONE.