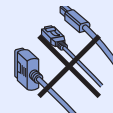


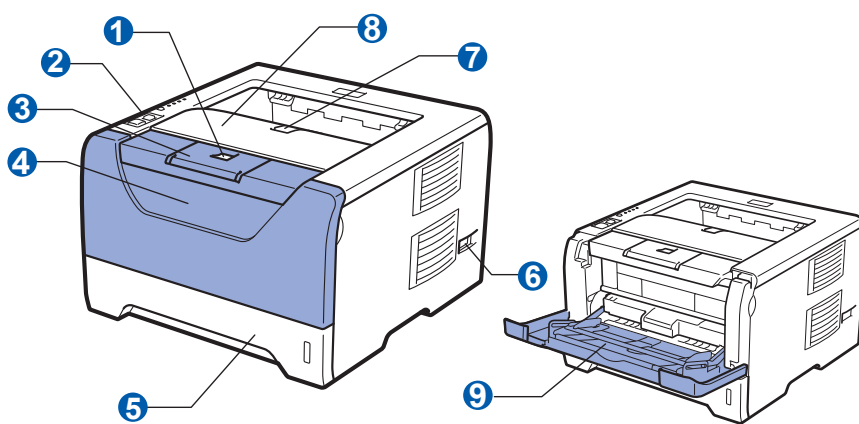
Snabbguiden innehåller all information du behöver inför installation och konfiguration av skrivaren.

## ! VIKTIGT

**ANSLUT INTE gränssnittskabeln än.**



## 1 Packa upp skrivaren och kontrollera innehållet i förpackningen

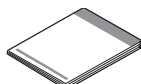


- 1 Öppningsknapp för den främre luckan
- 2 Kontrollpanel
- 3 Utmatningsfack för nedåtvänd utskrift
- 4 Främre lucka
- 5 Pappersfack
- 6 Strömbrytare
- 7 Utmatningsfack för nedåtvänd utskrift Stöd 2 (Stöd 2)
- 8 Utmatningsfack för nedåtvänd utskrift Stöd 1 (Stöd 1)
- 9 Kombifack (KF)

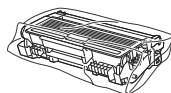


### Cd-skivan

(med bruksanvisning och bruksanvisning för nätverksanvändare)



### Snabbguide



### Trumenhet och tonerkasset



### Nätkabel

### För användare i Danmark:



Den nätkontakt som levereras med den här maskinen är jordad och har tre stift. Kontrollera att eluttaget passar för denna jordade kontakt med tre stift. Maskinen måste vara jordad. Kontakta en behörig elektriker om du är osäker.

### Användare i Sverige, Norge och Finland:



Den nätkontakt som levereras med den här maskinen har två stift, och jordningen är inlagd på sidan av kontakten. Kontrollera att eluttaget passar för denna sidojordade kontakt med två stift. Maskinen måste vara jordad. Kontakta en behörig elektriker om du är osäker.

- För att skrivaren ska fungera på ett säkert sätt får den medföljande elkontakten endast sättas in i ett jordat eluttag med normal hushållsström. Ojordad utrustning kan orsaka elektriska stötar och även ge upphov till överdrivet hög elektrisk ljudemission.

## ! VARNING

Skrivaren är förpackad i plastpåsar. Tänk på att hålla dessa påsar utom räckhåll för barn för att undvika kvävningsrisk.

### 📝 Obs

- Spara allt förpackningsmaterial och kartongen om du av någon anledning måste transportera skrivaren.
- Gränssnittskabeln medföljer inte som standard. Inhandla lämplig kabel för det gränssnitt du vill använda (USB, parallell eller nätverk).

#### USB-kabel

- Använd en USB 2.0-gränssnittskabel (Typ A/B) som inte är längre än två meter.
- Om du använder en USB-kabel ska den anslutas till en USB-port på datorn och inte till en USB-port på ett tangentbord eller en USB-hubb utan strömförsörjning.

#### Parallellkabel

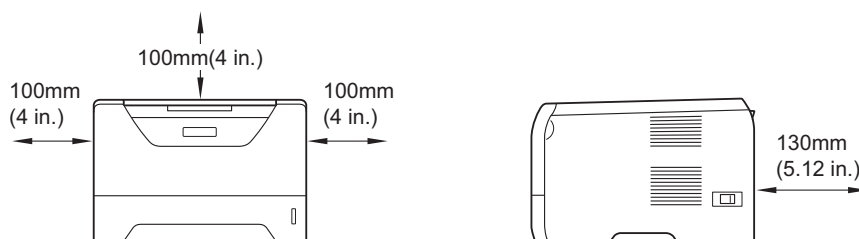
Använd INTE en parallellkabel som är längre än två meter. Använd en skärmd gränssnittskabel som följer IEEE 1284-standardern.

#### Nätverkskabel (för HL-5350DN)

Använd en partvinnad "straight-through"-kabel av kategori 5 (eller högre) till 10BASE-T- eller 100BASE-TX Fast Ethernet-nätverk.

### 📝 Obs

Se till att utrymmet runt skrivaren är fritt så som bilden visar.



### Symboler som används i den här bruksanvisningen

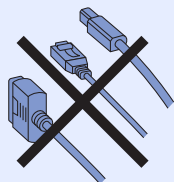
|   |   |
|---|---|
| ! VARNING   | I varningsmeddelandena ges information om hur du undviker personskador.   |
| ! VAR FÖRSIKTIG   | I försiktighetsuppmärksamhetsspecifika metoder du måste följa eller undvika för att förhindra mindre skador som kan uppstå.                                   |
| ! VIKTIGT   | I viktig information specificeras metoder du måste följa eller undvika för att förhindra skador på skrivaren och andra föremål.                               |
| ⚡   | Symboler som betecknar elektrisk fara gör dig uppmärksam på risk för elektriska stötar.   |
| 🔥   | Symboler som betecknar het yta gör dig uppmärksam på att du inte bör vidröra heta maskindelar.  |
| 📝 Obs   | I anmärkningar får du information om hur du ska agera i olika situationer som kan uppstå samt tips på hur en aktuell funktion samverkar med andra funktioner. |
| 🔍 Bruksanvisning<br>Bruksanvisning för<br>nätverksanvändare | Den här symbolen markerar en hänvisning till bruksanvisningen eller bruksanvisningen för nätverksanvändare som finns på den medföljande cd-skivan.            |

# 2

## Installera trumenheten och tonerkassetten

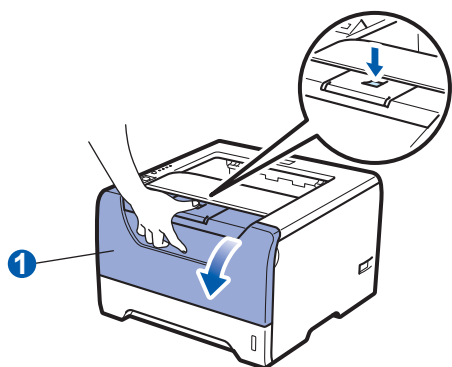
### ❗ VIKTIGT

Anslut INTE gränssnittskabeln än.

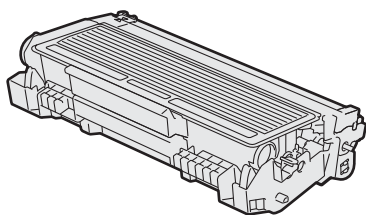


**a** Ta bort förpackningstejpen från skrivarens utsida.

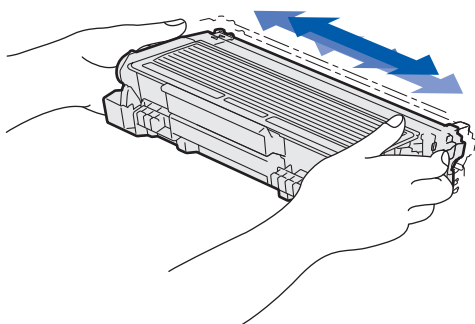
**b** Tryck på knappen för att frigöra den främre luckan, och öppna sedan luckan ①.



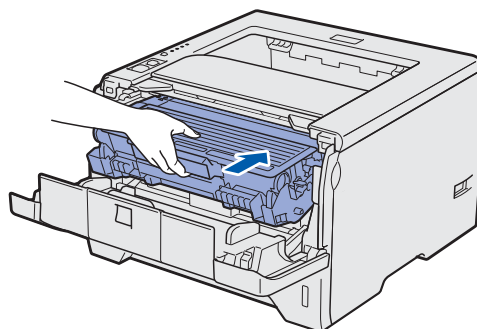
**c** Packa upp trumenheten och tonerkassetten.



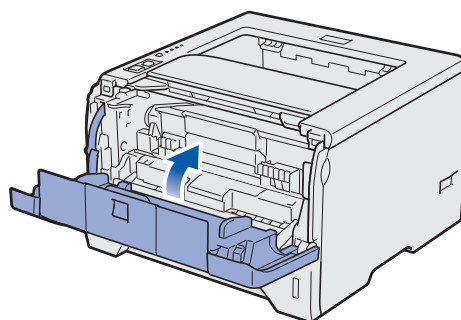
**d** Skaka enheten försiktigt i sidled så att tonern fördelas jämnt.



**e** Skjut in enheten med trumman och tonerkassetten i skrivaren tills den fastnar i sitt läge.



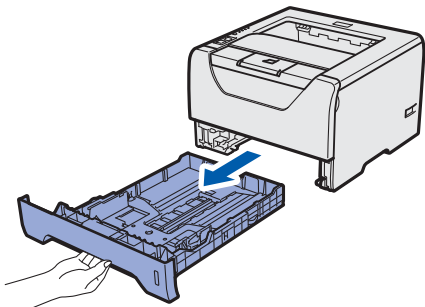
**f** Stäng skrivarens främre lucka.



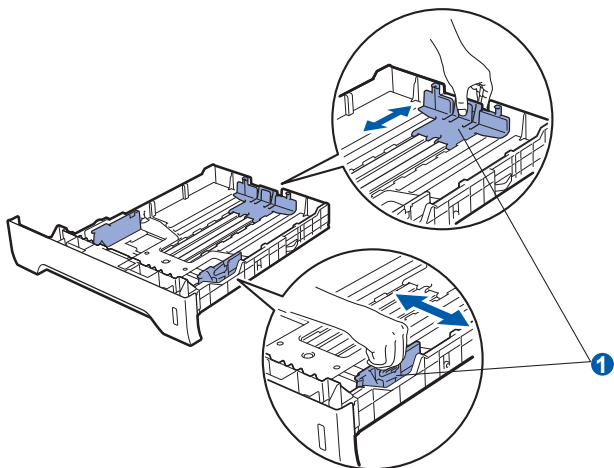
# 3

## Fylla på papper i pappersfacket

**a** Dra ut pappersfacket helt ur skrivaren.

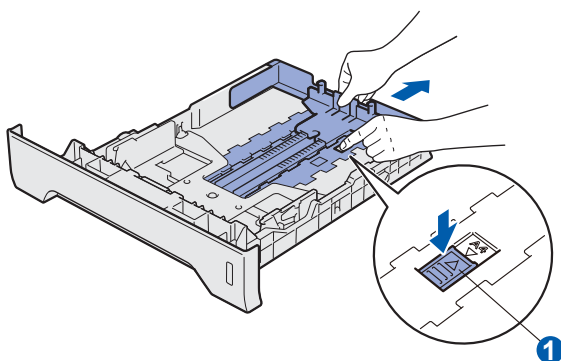


**b** Tryck på pappersledarnas blå frigöringsarm ① och anpassa pappersledarna efter storleken på det papper du fyller på. Kontrollera att pappersledarna sitter fast ordentligt i spåren.

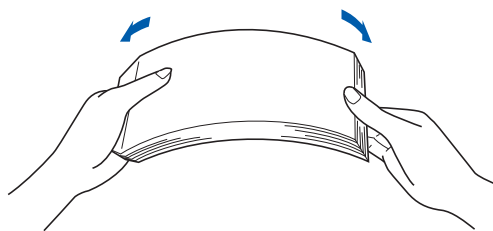


### Obs

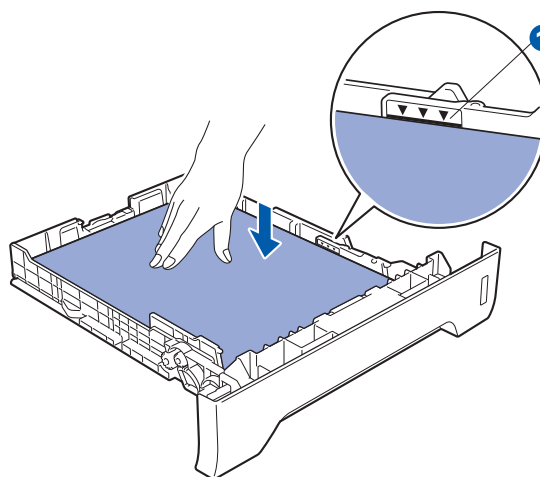
Tryck på frigöringsknappen ① i pappersfackets nederkant och dra sedan ut baksidan på papperskassetten för papperstorlekarna Legal eller Folio.  
(Papperstorlekarna Legal och Folio är inte tillgängliga i alla regioner.)



**c** Lufta pappersbunten väl för att undvika pappersstopp och felmatningar.



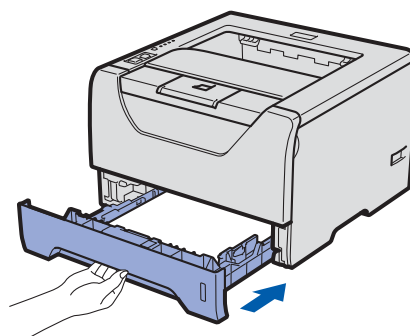
**d** Lägg i papper i facket och kontrollera att de inte överstiger maxmarkeringen ①. Den sida som du vill skriva ut på ska vara vänd nedåt.



### ❗ VIKTIGT

Kontrollera att pappersledarna är kant i kant med papperen för att matningen ska bli riktig.

**e** Sätt tillbaka pappersfacket ordentligt i skrivaren. Kontrollera att det har förts in helt och hållet i skrivaren.

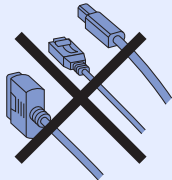


# 4

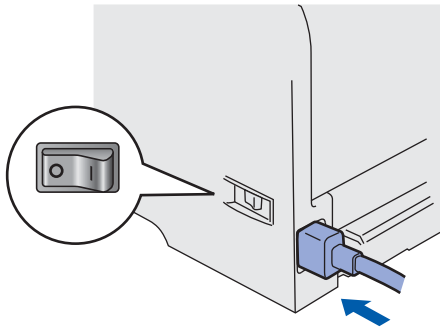
## Skriva ut en testsida

### VIKTIGT

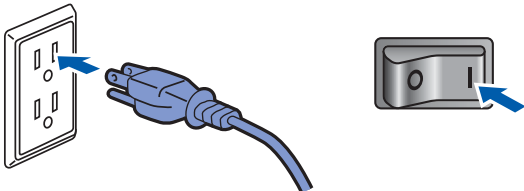
Anslut INTE gränssnittskabeln än.



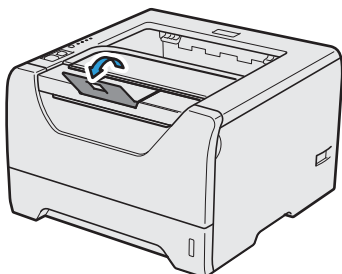
- a** Kontrollera att skrivarens strömbrytare är avslagen. Sätt i nätkabeln i skrivaren.



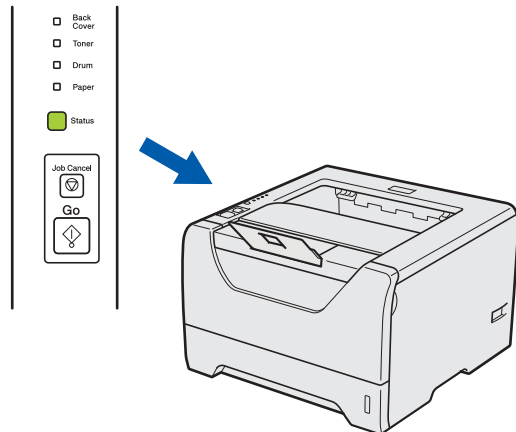
- b** Starta skrivaren med strömbrytaren.



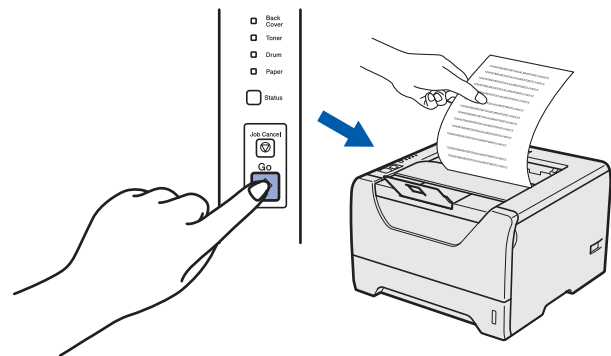
- c** Vik ut stöd 1.



- d** När skrivaren har värmts upp slutar **Status**-lamporna att blinka och lyser med fast grönt sken.



- e** Tryck på **Go**-knappen. Skrivaren skriver då ut en testsida. Kontrollera att testsidan skrevs ut korrekt.



### Obs

Den här funktionen är inte längre tillgänglig när du har skickat ett första utskriftsjobb från datorn.

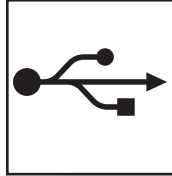
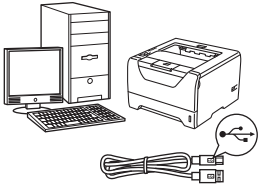
### Gå nu till

Fortsätt till nästa sida för att installera skrivardrivrutinen.



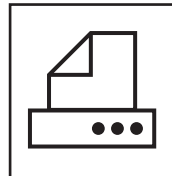
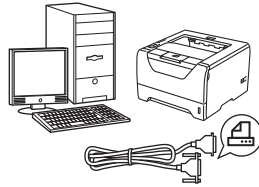
# 5

## Välja anslutningstyp



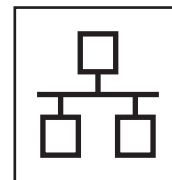
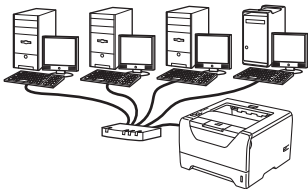
### För USB-kabel

Windows<sup>®</sup>, fortsätt till sid 8  
Macintosh, fortsätt till sid 11



### För parallellkabel

Windows<sup>®</sup>, fortsätt till sid 13



### För trådbundet nätverk

Windows<sup>®</sup>, fortsätt till sid 15  
Macintosh, fortsätt till sid 20

Windows<sup>®</sup>  
Macintosh

Windows<sup>®</sup>  
Parallell

Windows<sup>®</sup>  
Macintosh  
Trådbundet nätverk

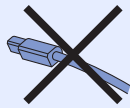


## För användare med USB-kabel

### 6 Installera skrivardrivrutinen och ansluta skrivaren till datorn

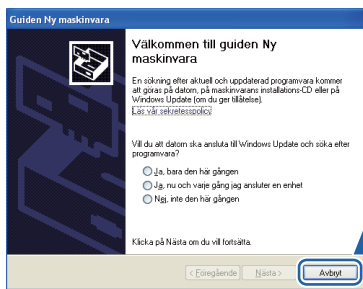
#### ❗ VIKTIGT

Anslut **INTE** USB-kabeln än.



#### 📝 Obs

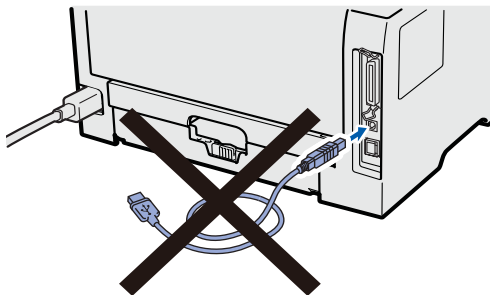
Klicka på **Avbryt** om **Guiden Ny maskinvara** visas i datorn.



**a** Stäng av strömmen till skrivaren.

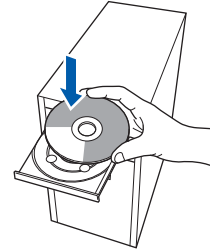


**b** Kontrollera att USB-kabeln **INTE** är ansluten till skrivaren och inled därefter installationen av skrivardrivrutinen. Dra ut kabeln igen om du redan har satt i den.



**c** Starta datorn. (Du måste logga in med administratörsrättigheter.)

**d** Sätt i den medföljande cd-skivan i cd-läsaren. Startbilden visas automatiskt. Välj din skrivarmodell och önskat språk.



#### 📝 Obs

Om Brother-skärmen inte visas automatiskt, gå till **Min dator (Dator)**, dubbelklicka på **CD-ROM-ikonen** och dubbelklicka sedan på **start.exe**.

**e** Klicka på **Installera skrivardrivrutin** på menyskärmen.





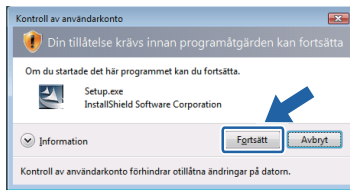


## f Klicka på **Användare med USB-kabel.**



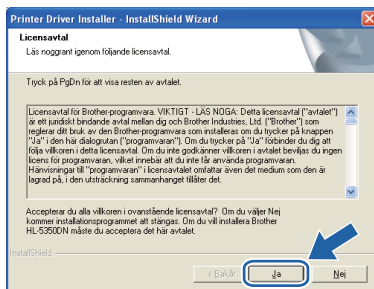
## Obs

- Klicka på **Fortsätt** om skärmen **Kontroll av användarkonto** visas i **Windows Vista®**.

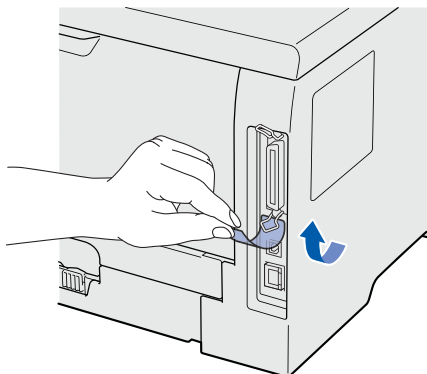


- Om du vill installera **PS-drivrutinen (Brothers BR-Script-skrivardrivrutin)** väljer du **Anpassad installation** och följer anvisningarna på skärmen. När skärmen **Välj komponenter** visas markerar du **PS-drivrutin (PostScript-emulering)** och sedan följer du anvisningarna på skärmen.

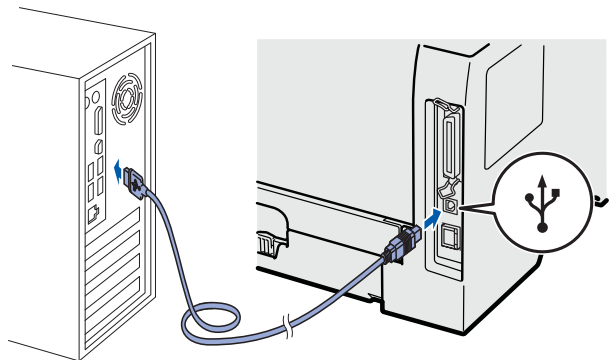
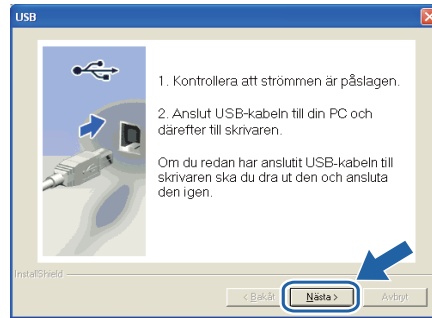
## g Klicka på **Ja** när fönstret med **Licensavtal** visas, om du accepterar bestämmelserna i avtalet.



## h Ta bort etiketten som täcker USB-porten.



## i Kontrollera att strömmen är påslagen till skrivaren när den här skärmen visas. Anslut USB-kabeln till USB-porten som är markerad med symbolen och anslut sedan kabeln till datorn. Klicka på **Nästa**.

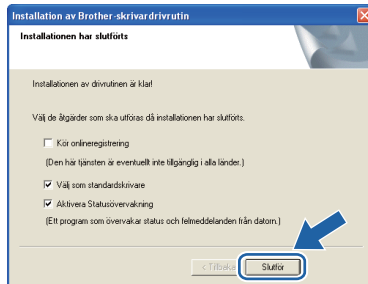




**j** Klicka på **Slutför**.

**Obs**

- Markera **Kör onlineregistrering** om du vill registrera din produkt online.
- Avmarkera **Välj som standardskrivare** om du inte vill ställa in skrivaren som standardskrivare.
- Avmarkera **Aktivera Statusövervakning** om du vill inaktivera statusövervakningen.

**Slutför**

**Installationen har nu slutförts.**

**Obs****XPS-skrivardrivrutin**

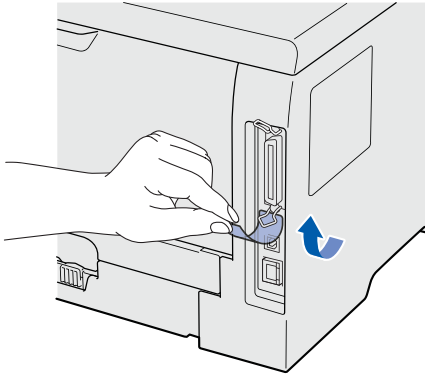
Det är bäst att använda drivrutinen XML Paper Specification för utskrift från program som använder XML Paper Specification-dokument. Du kan hämta den senaste drivrutinen från Brother Solutions Center på <http://solutions.brother.com/>.

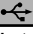


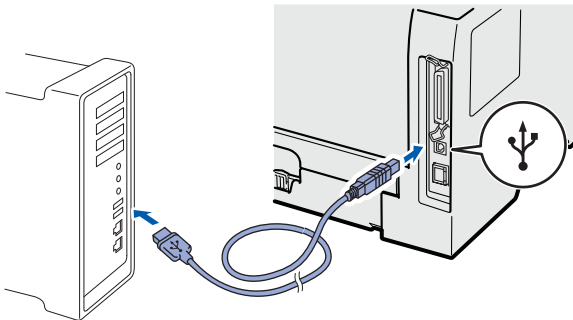
## För användare med USB-kabel

### 6 Ansluta skrivaren till din Macintosh och installera drivrutinen

a Ta bort etiketten som täcker USB-porten.



b Anslut USB-kabeln till USB-porten som är markerad med symbolen  och anslut sedan kabeln till din Macintosh-dator.

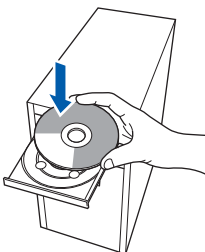


**VIKTIGT**  
Anslut **INTE** skrivaren till en USB-port på ett tangentbord eller en USB-hubb utan strömförsörjning.

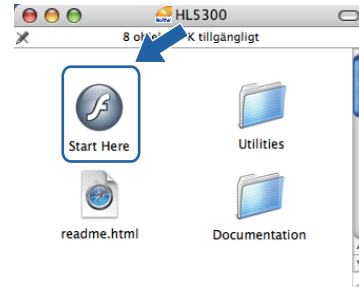
c Kontrollera att strömmen är påslagen till skrivaren.



d Starta Macintosh-datorn. Sätt i den medföljande cd-skivan i cd-läsaren.



e Dubbelklicka på symbolen **HL5300** på skrivbordet. Dubbelklicka på symbolen **Start Here**. Följ anvisningarna på skärmen.



f Klicka på **Installera skrivardrivrutin** på menyskärmen.



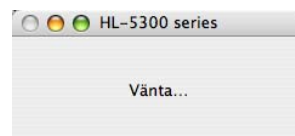
g Klicka på **Användare med USB-kabel** och följ anvisningarna på skärmen. Starta sedan om Macintosh-datorn.



#### Obs

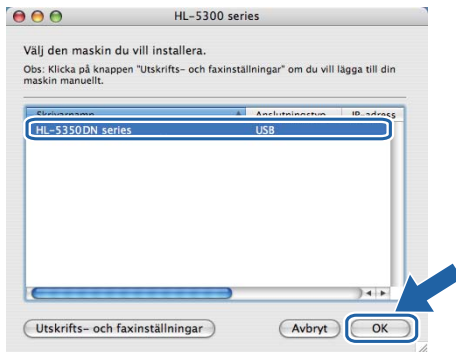
Mer information om hur du installerar PS-skrivardrivrutinen (Brothers BR-Script-skrivardrivrutin) finns i bruksanvisningen på cd-skivan.

h Programvaran från Brother kommer att söka efter en skrivare från Brother. Under tiden visas skärmen nedan.





- i** Välj den skrivare som du vill ansluta och klicka på **OK**.



- j** Klicka på **OK** när den här skärmen visas.



**Slutför** Installationen har nu slutförts.

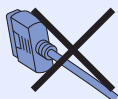


## För användare med parallellkabel

### 6 Installera skrivardrivrutinen och ansluta skrivaren till datorn

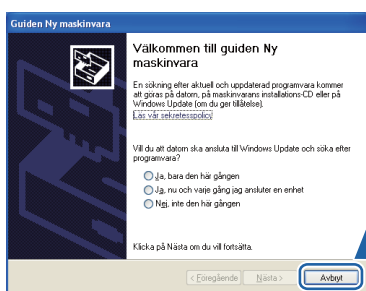
#### VIKTIGT

Anslut **INTE** parallellkabeln än.



#### Obs

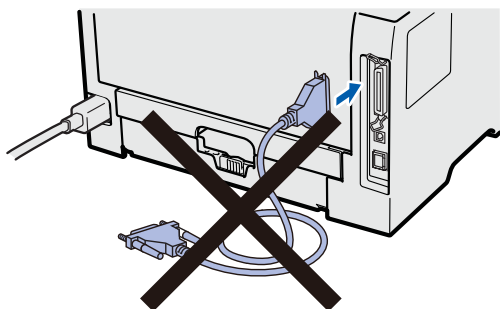
Klicka på **Avbryt** om **Guiden Ny maskinvara** visas i datorn.



**a** Stäng av strömmen till skrivaren.

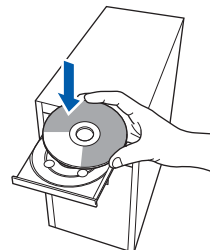


**b** Kontrollera att parallellkabeln **INTE** är ansluten till skrivaren och inled därefter installationen av skrivardrivrutinen. Dra ut kabeln igen om du redan har satt i den.



**c** Starta datorn. (Du måste logga in med administratörsrättigheter.)

**d** Sätt i den medföljande cd-skivan i cd-läsaren. Startbilden visas automatiskt. Välj din skrivarmodell och önskat språk.



#### Obs

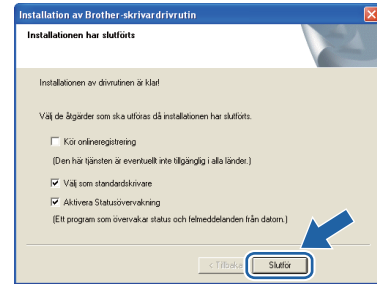
Om **Brother-skärmen** inte visas automatiskt, gå till **Min dator (Dator)**, dubbelklicka på **CD-ROM-ikonen** och dubbelklicka sedan på **start.exe**.

**e** Klicka på **Installera skrivardrivrutin** på menyskärmen.



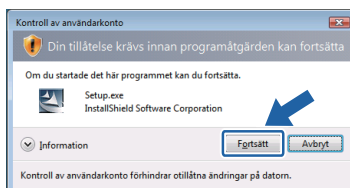


**f** Klicka på **Användare med parallellkabel**.



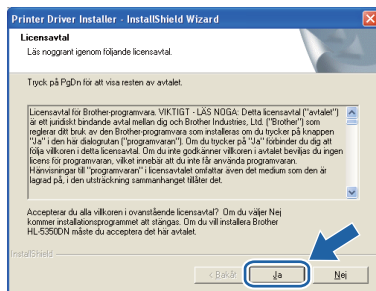
**Obs**

- Klicka på **Fortsätt** om skärmen **Kontroll av användarkonto** visas i Windows Vista®.



- Om du vill installera **PS-drivrutinen** (Brothers **BR-Script-skrivardrivrutin**) väljer du **Anpassad installation** och följer anvisningarna på skärmen. När skärmen **Välj komponenter** visas markerar du **PS-drivrutinen (PostScript-emulering)** och sedan följer du anvisningarna på skärmen.

**g** Klicka på **Ja** när fönstret med **licensavtalet** visas, om du accepterar bestämmelserna i avtalet.

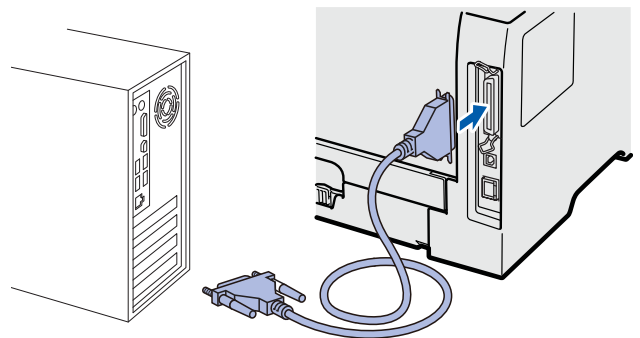


**h** Klicka på **Slutför**.

**Obs**

- Markera **Kör onlineregistrering** om du vill registrera din produkt online.
- Avmarkera **Välj som standardskrivare** om du inte vill ställa in skrivaren som standardskrivare.
- Avmarkera **Aktivera Statusövervakning** om du vill inaktivera statusövervakningen.

**i** Anslut parallellkabeln till datorn och därefter till skrivaren.



**j** Starta skrivaren med strömbrytaren.



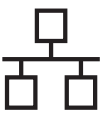
## Slutför

## Installationen har nu slutförts.

**Obs**

### XPS-skrivardrivrutin

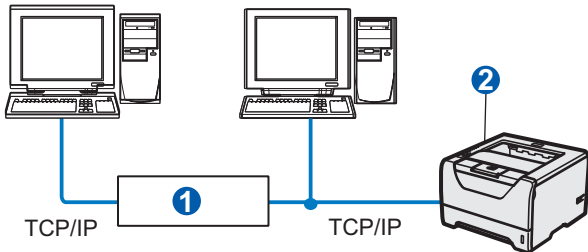
Det är bäst att använda drivrutinen **XML Paper Specification** för utskrift från program som använder **XML Paper Specification**-dokument. Du kan hämta den senaste drivrutinen från **Brother Solutions Center** på <http://solutions.brother.com/>.



## För användare med trådbundet nätverk (endast HL-5350DN)

# 6

### För användare av peer-to-peer-nätverksskrivare




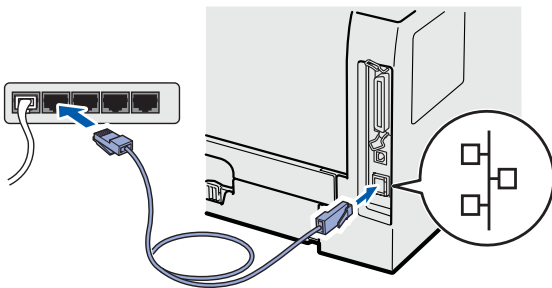
- 1 Router
- 2 Nätverksskrivare

#### Obs

Om du använder Windows®-brandvägg eller en brandväggsfunktion i ett antivirusprogram ska den temporärt inaktiveras. När du är säker på att det går att skriva ut konfigurerar du inställningarna enligt anvisningarna.

### Anslut skrivaren till nätverket och installera drivrutinen

- a Anslut nätverkskabeln till LAN-porten som är märkt med symbolen  och därefter till en ledig port på din hubb.

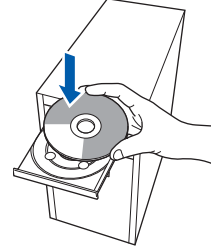


- b Kontrollera att strömmen är påslagen till skrivaren.



- c Starta datorn. (Du måste logga in med administratörsrättigheter.)

- d Sätt i den medföljande cd-skivan i cd-läsaren. Startbilden visas automatiskt. Välj din skrivarmodell och önskat språk.

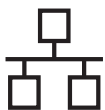


#### Obs

Om Brother-skärmen inte visas automatiskt, gå till *Min dator (Dator)*, dubbelklicka på CD-ROM-ikonen och dubbelklicka sedan på **start.exe**.

- e Klicka på **Installera skrivardrivrutin** på menyskärmen.



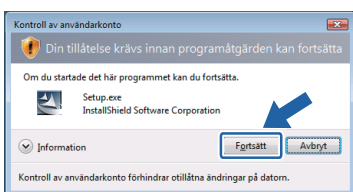


**f** Klicka på **Användare med nätverkskabel**.



**Obs**

- Klicka på **Fortsätt** om skärmen **Kontroll av användarkonto** visas i **Windows Vista®**.

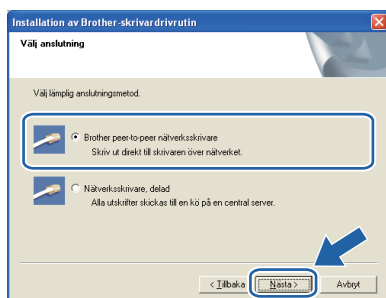


- Om du vill installera **PS-drivrutinen (Brothers BR-Script-skrivardrivrutin)** väljer du **Anpassad installation** och följer anvisningarna på skärmen. När skärmen **Välj komponenter** visas markerar du **PS-drivrutin (PostScript-emulering)** och sedan följer du anvisningarna på skärmen.

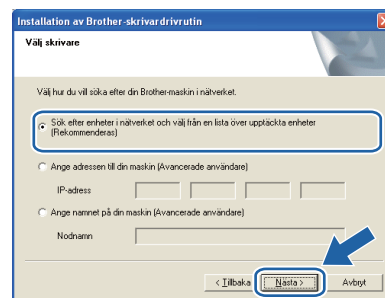
**g** Klicka på **Ja** när fönstret med **licensavtalet** visas, om du accepterar bestämmelserna i avtalet.



**h** Välj **Brother peer-to-peer nätverkskrivare** och klicka sedan på **Nästa**.



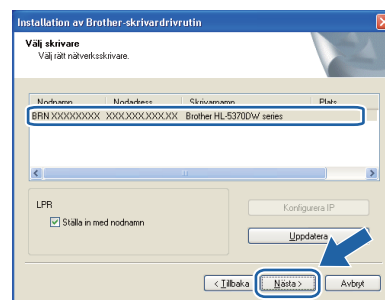
**i** Markera **Sök efter enheter i nätverket och välj från en lista över upptäckta enheter (Rekommenderas)**. Du kan också välja att i stället ange skrivarens IP-adress eller nodnamn. Klicka på **Nästa**.



**Obs**

Du kan ta reda på skrivarens IP-adress och nodnamn genom att skriva ut sidan med skrivarinställningar. Se *Skriv ut sidan med skrivarinställningar* på sid 24.

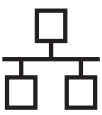
**j** Välj din skrivare och klicka på **Nästa**.



**Obs**

Klicka på **Uppdatera** om det tar lång tid (cirka en minut) innan din skrivare visas i listan.

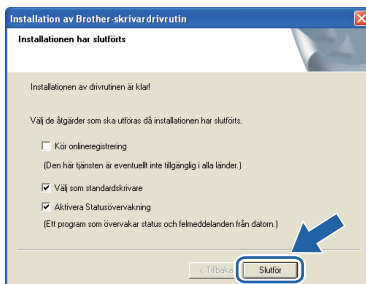




**k** Klicka på **Slutför**.

## Obs

- Markera **Kör onlineregistrering** om du vill registrera din produkt online.
- Avmarkera **Välj som standardskrivare** om du inte vill ställa in skrivaren som standardskrivare.
- Avmarkera **Aktivera statusövervakning** om du vill inaktivera statusövervakningen.
- Glöm inte att aktivera brandväggsprogram (t.ex. Windows-brandvägg) om du har avaktiverat det.



**Slutför**

Installationen har nu slutförts.

## Obs

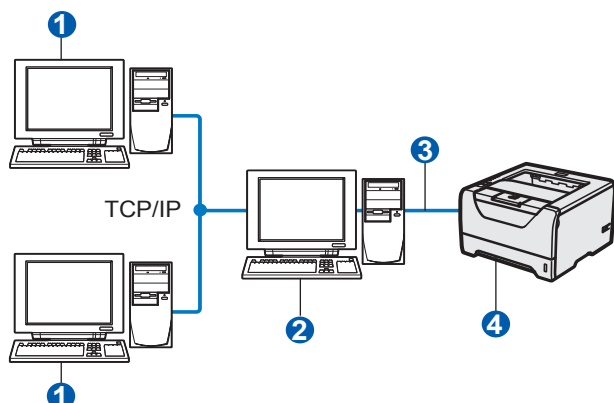
### XPS-skrivardrivrutin

Det är bäst att använda drivrutinen XML Paper Specification för utskrift från program som använder XML Paper Specification-dokument. Du kan hämta den senaste drivrutinen från Brother Solutions Center på <http://solutions.brother.com/>.



## 6

### För användare med delad nätverksskrivare



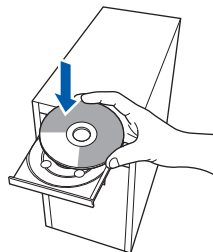
- 1 Klientdator
- 2 Kallas även för "server" eller "skrivarserver"
- 3 TCP/IP, USB eller parallell
- 4 Skrivare

#### Obs

Om du ska ansluta till en delad skrivare i ett nätverk rekommenderar vi att du frågar din systemadministratör om skrivarens kö- eller resursnamn före installationen.

#### Installera drivrutinen och välj rätt utskriftskö eller resursnamn

- a Starta datorn. (Du måste logga in med administratörsbehörighet.)
- b Sätt i den medföljande cd-skivan i cd-läsaren. Startbilden visas automatiskt. Välj din skrivarmodell och önskat språk.



#### Obs

Om Brother-skärmen inte visas automatiskt, gå till Min dator (Dator), dubbelklicka på CD-ROM-ikonen och dubbelklicka sedan på **start.exe**.

- c Klicka på **Installera skrivardrivrutin** på menyskärmen.

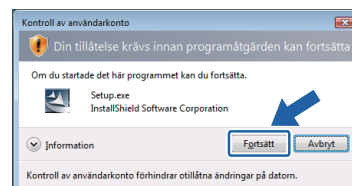


- d Klicka på **Användare med nätverkskabel**.



#### Obs

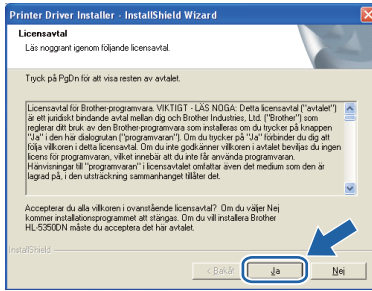
- Klicka på **Fortsätt** om skärmen **Kontroll av användarkonto** visas i Windows Vista®.



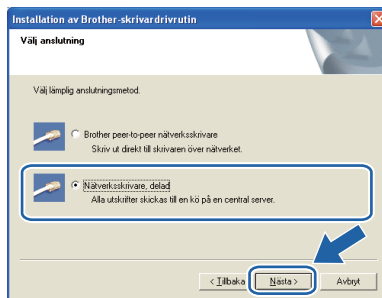
- Om du vill installera PS-drivrutinen (Brothers BR-Script-skrivardrivrutin) väljer du **Anpassad installation** och följer anvisningarna på skärmen. När skärmen **Välj komponenter** visas markerar du **PS-drivrutinen (PostScript-emulering)** och sedan följer du anvisningarna på skärmen.



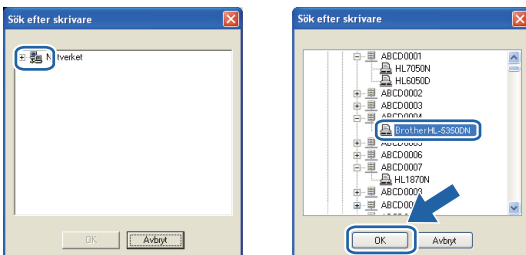
- e** Klicka på **Ja** när fönstret med **licensavtalet** visas, om du accepterar bestämmelserna i avtalet.



- f** Välj **Nätverksskrivare, delad**, och klicka sedan på **Nästa**.



- g** Markera utskriftskön och klicka på **OK**.



### Obs

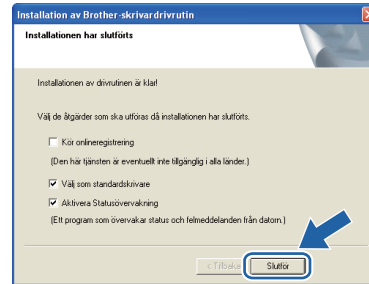
Kontakta din administratör om du inte känner till skrivarens placering och namn i nätverket.

- h** Klicka på **Slutför**.



### Obs

- Markera **Kör onlineregistrering** om du vill registrera din produkt online.
- Avmarkera **Välj som standardskrivare** om du inte vill ställa in skrivaren som standardskrivare.
- Avmarkera **Aktivera Statusövervakning** om du vill inaktivera statusövervakningen.



## Slutför

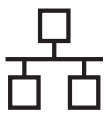
Installationen har nu slutförts.



### Obs

#### XPS-skrivardrivrutin


Det är bäst att använda drivrutinen XML Paper Specification för utskrift från program som använder XML Paper Specification-dokument. Du kan hämta den senaste drivrutinen från Brother Solutions Center på <http://solutions.brother.com/>.

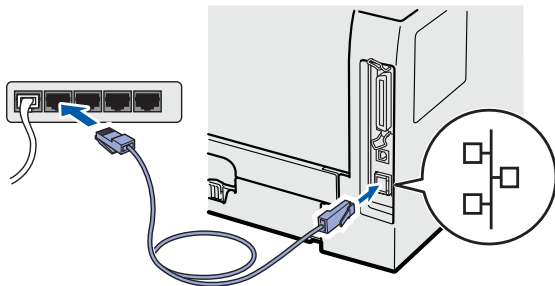


## För användare med trådbundet nätverk (endast HL-5350DN)

# 6

### Ansluta skrivaren till din Macintosh och installera drivrutinen

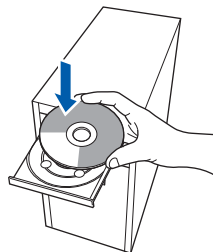
- a** Anslut nätverkskabeln till LAN-porten som är märkt med symbolen  och därefter till en ledig port på din hubb.



- b** Kontrollera att strömmen är påslagen till skrivaren.



- c** Starta Macintosh-datorn. Sätt in den medföljande cd-skivan i cd-läsaren.



- d** Dubbelklicka på symbolen **HL5300** på skrivbordet. Dubbelklicka på symbolen **Start Here**. Följ anvisningarna på skärmen.



- e** Klicka på **Installera skrivardrivrutin** på menyskärmen.



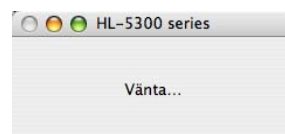
- f** Klicka på **Användare med nätverkskabel** och följ anvisningarna på skärmen. Starta sedan om Macintosh-datorn.

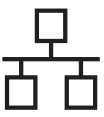


#### Obs

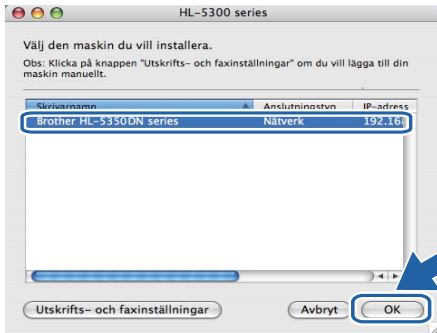
Mer information om hur du installerar PS-skrivardrivrutinen (Brothers BR-Script-skrivardrivrutin) finns i bruksanvisningen på cd-skivan.

- g** Brother-programvaran kommer att söka efter Brother-skrivaren. Under tiden visas skärmen nedan.





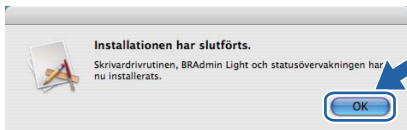
**h** Välj den skrivare som du vill ansluta och klicka på **OK**.



### Obs

- Om fler än en skrivare av samma modell har anslutits till nätverket kommer MAC-adressen (Ethernet-adressen) att visas efter modellnamnet. Du kan även bekräfta IP-adressen genom att bläddra åt höger.
- Du kan ta reda på skrivarens MAC-adress (Ethernet-adress) och IP-adress genom att skriva ut sidan med skrivarinställningar. Se Skriv ut sidan med skrivarinställningar på sid 24.

**i** Klicka på **OK** när den här skärmen visas.



**Slutför**

**Installationen har nu slutförts.**

## Verktøget BRAdmin Light (för Windows®-användare)

BRAdmin Light är ett verktyg som används vid den inledande installationen av nätverksanslutna Brother-enheter. Dessutom kan verktyget användas för att söka efter Brother-produkter i en TCP/IP-miljø, visa deras status och konfigurera grundläggande nätverksinställningar som t.ex. IP-adressen. Mer information om BRAdmin Light finns på <http://solutions.brother.com/>.

### Obs

- Om du behöver mer avancerade skrivarhanteringsfunktioner använder du det senaste Brother-verktyget BRAdmin Professional 3. Det kan hämtas på <http://solutions.brother.com/>.
- Om du använder en brandväggsfunktion i ett antivirusprogram ska den temporärt inaktiveras. När du är säker på att det går att skriva ut konfigurerar du inställningarna enligt anvisningarna.

## Installera konfigurationsverktyget BRAdmin Light

### Obs

Standardlösenordet för skrivarservern är 'access'. Du kan använda BRAdmin Light till att byta lösenord.

- a** Klicka på **Installera andra drivrutiner/verktyg** på menyskärmen.

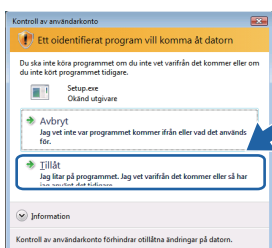


- b** Klicka på **BRAdmin Light** och följ anvisningarna på skärmen.



### Obs

Klicka på **Tillåt** om skärmen **Kontroll av användarkonto** visas i Windows Vista®.

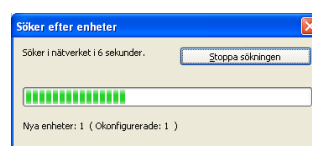


## Ställ in IP-adress, nätmask och gateway med hjälp av BRAdmin Light

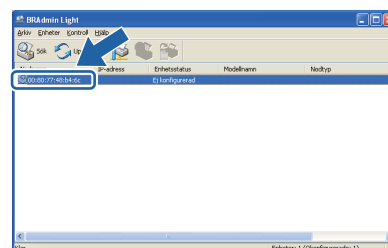
### Obs

Du behöver inte utföra följande åtgärd om du har en DHCP/BOOTP/RARP-server i ditt nätverk. Detta beror på att skrivarservern då får sin IP-adress automatiskt.

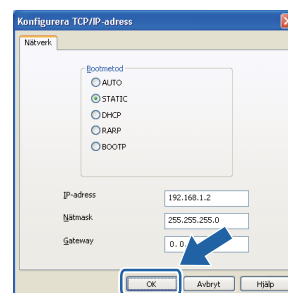
- a** Starta BRAdmin Light. Programmet söker automatiskt efter nya enheter.



- b** Dubbelklicka på den okonfigurerade enheten.



- c** Välj **STATIC** som **Bootmetod**. Ange **IP-adress**, **Nätmask** och **Gateway** och klicka sedan på **OK**.



- d** Adressinformationen sparas i skrivaren.

## Verktøget BRAdmin Light (f8r anv8ndare av Mac OS X)

BRAdmin Light 8r ett verktyg som anv8nds vid den inledande installationen av n8tverksanslutna Brother-enheter. Dessutom kan verktyget anv8ndas f8r att s8ka efter Brother-produkter i n8tverket, visa deras status och konfigurera grundl8ggande n8tverksinst8llningar som t.ex. IP-adressen fr8n en dator med operativsystemet Mac OS X 10.3.9 eller senare.

Programvaran BRAdmin Light installeras automatiskt n8r du installerar skrivardrivrutinen. Om du redan har installerat skrivardrivrutinen beh8ver du inte installera den p8 nytt. Mer information om BRAdmin Light finns p8 <http://solutions.brother.com/>.

### St8ll in IP-adress, n8tmask och gateway med hj8lp av BRAdmin Light

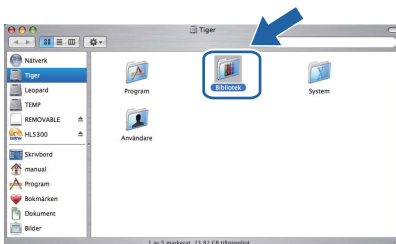
#### Obs

- Du beh8ver inte utf8ra f8ljande 8tg8rd om du har en DHCP/BOOTP/RARP-server i ditt n8tverk. Detta beror p8 att skrivarservern d8 f8r sin IP-adress automatiskt.
- Kontrollera att version 1.4.2 eller senare av Java-klientprogramvaran har installerats i datorn.
- Standardl8senordet f8r skrivarservern 8r 'access'. Du kan anv8nda BRAdmin Light till att byta l8senord.

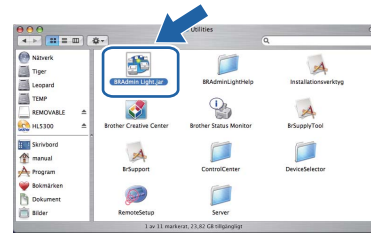
- a** Dubbelklicka p8 symbolen **Macintosh HD** p8 skrivbordet.



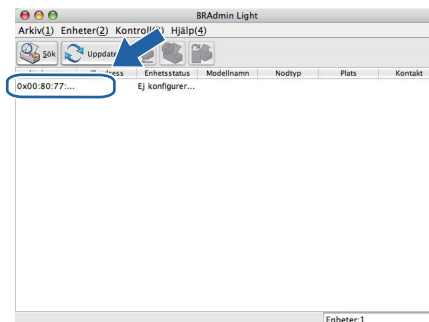
- b** V8lj **Bibliotek**, **Printers**, **Brother** och sedan **Utilities**.



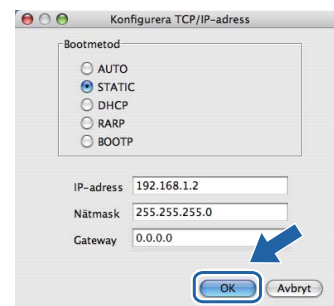
- c** Dubbelklicka p8 filen **BRAdmin Light.jar** och k8r programvaran. BRAdmin Light s8ker d8 automatiskt efter nya enheter.



- d** Dubbelklicka p8 den okonfigurerade enheten.



- e** V8lj **STATIC** som **Bootmetod**. Ange **IP-adress**, **N8tmask** och **Gateway**, och klicka sedan p8 **OK**.



- f** Adressinformationen sparas i skrivaren.

## Webbaserad hantering (webbläsare)

Brother-skrivarservern har utrustats med en webbserver, med vilken du kan övervaka serverns status och ändra vissa av dess konfigurationsinställningar med hjälp av HTTP (Hyper Text Transfer Protocol).



### Obs

- Inloggningsnamnet för administratören är **'admin'** (skiftlägeskänsligt) och standardlösenordet är **'access'**.
- Vi rekommenderar Microsoft® Internet Explorer® 6.0 (eller senare) eller Firefox 1.0 (eller senare) för Windows® och Safari 1.3 (eller senare) för Macintosh. Se alltid till att ha JavaScript och cookies aktiverade, oavsett vilken webbläsare du använder. Om du vill använda en webbläsare måste du känna till skrivarservrens IP-adress. Skrivarens IP-adress finns angiven på sidan med skrivarinställningar.



- a Starta webbläsaren.
- b Skriv `http://skrivarens ip-adress/` i webbläsaren.  
(Där skrivarens ip-adress är IP-adressen eller skrivarservrens namn)

■ Till exempel: `http://192.168.1.2/`



Se kapitel 10 i bruksanvisningen för nätverksanvändare.

## Återställa nätverksinställningarna till fabriksinställningar

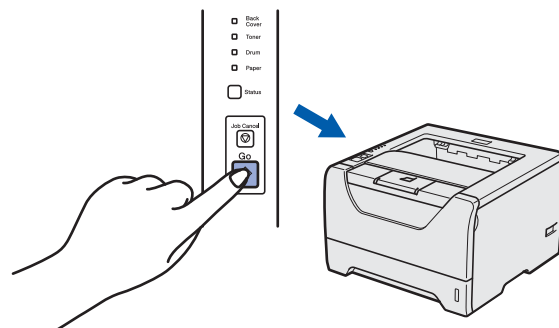
Följ stegen nedan för att återställa alla nätverksinställningar för skrivarservern till de ursprungliga inställningarna.

- a Stäng av skrivaren.
- b Kontrollera att den främre luckan är stängd och att nätkabeln är ansluten.
- c Håll **Go** nedtryckt medan du slår på strömbrytaren. Håll **Go** nedtryckt tills alla indikatorlamporna lyser och lampnan **Status** tänds. Släpp **Go**-knappen. Kontrollera att alla lamporna släcks.
- d Tryck på **Go** sex gånger. Kontrollera att alla lampor tänds vilket indikerar att skrivarservern har återställts till fabriksinställningarna. Skrivaren startas om.

## Skriv ut sidan med skrivarinställningar

På sidan med skrivarinställningar finns information om alla aktuella skrivarinställningar, inklusive nätverksinställningar. Följ anvisningarna nedan för att skriva ut sidan med skrivarinställningar.

- a Kontrollera att den främre luckan är stängd och att nätkabeln är ansluten.
- b Starta skrivaren och vänta tills den är klar för utskrift.
- c Tryck på **Go** tre gånger inom 2 sekunder. Skrivaren skriver ut sidan med aktuella skrivarinställningar.



### Obs

Vänta en minut och försök sedan på nytt om **IP-Address** visas som **0.0.0.0** på sidan med skrivarinställningar.



## Säkerhetsföreskrifter

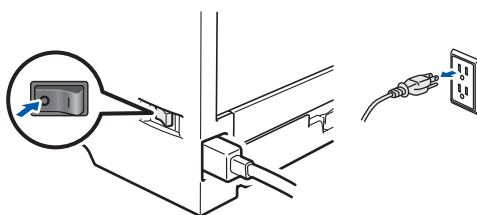
### Använda skrivaren på ett säkert sätt

Om du INTE följer dessa anvisningar finns det risk för brand, elektriska stötar, brännskador eller kvävning. Förvara dessa anvisningar för senare användning och läs igenom dem innan underhållsåtgärder påbörjas.

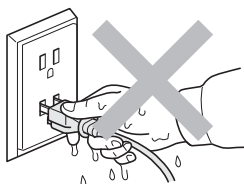
#### VARNING



Skrivaren innehåller högspänningselektroder. Försäkra dig om att du har stängt av skrivaren på strömbrytaren och kopplat bort den från eluttaget innan du rengör skrivaren invändigt.



Ta INTE i kontakten med våta händer. Det kan ge en elektrisk stöt.



Kontrollera att stickproppen är ordentligt isatt.

Skrivaren är förpackad i plastpåsar. Tänk på att hålla dessa påsar utom räckhåll för barn för att undvika kvävningsrisk.

Använd INTE lättantändliga medel, någon form av spray eller organiska lösningar/vätskor som innehåller alkohol eller ammoniak för att rengöra skrivaren insida eller utsida. Det kan leda till brand eller ge en elektrisk stöt. Information om att rengöra skrivaren finns i *kapitel 6 i bruksanvisningen*.



Samla INTE upp utspridd toner med hjälp av en dammsugare. Om du gör det kan tonerpulvret antändas inuti dammsugaren, vilket kan orsaka en brand. Ta försiktigt bort tonerpulvret med en torr, luddfri trasa och kasta trasan i enlighet med lokala föreskrifter.

Rengöra skrivarens utsida.

- Kontrollera att du har dragit ut stickproppen ur vägguttaget.
- Använd ett mildt rengöringsmedel. Rengöring med lättflyktiga ämnen som t.ex. thinner eller bensin skadar ytan på skrivaren.
- Använd INTE rengöringsmedel som innehåller ammoniak.

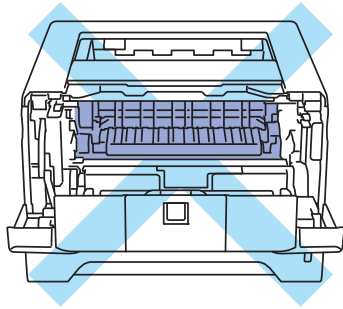
# Övrig information

## ⚠ VAR FÖRSIKTIG

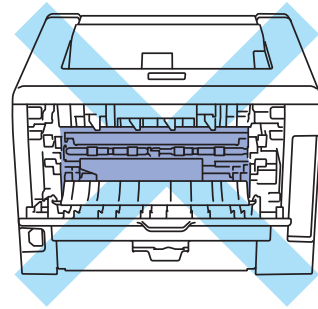
Åsknedslag och strömbrott kan skada produkten! Vi rekommenderar att du använder ett åskskydd av god kvalitet i vägguttaget eller drar ur nätkabeln under åskväder.



När du just har skrivit ut något är vissa av skrivarens inre delar väldigt varma. **TA INTE** på de delar som är skuggade på bilden när du öppnar skrivarens främre eller bakre lucka (bakre utmatningsfacket).



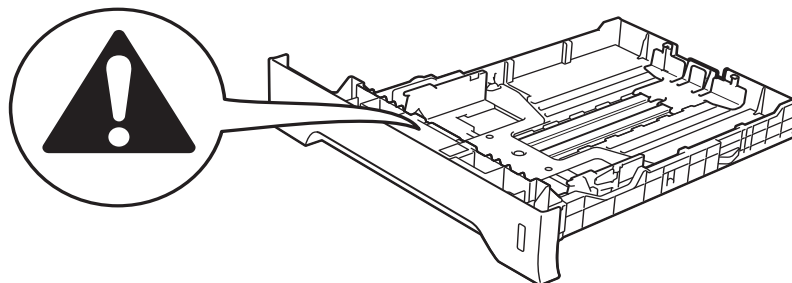
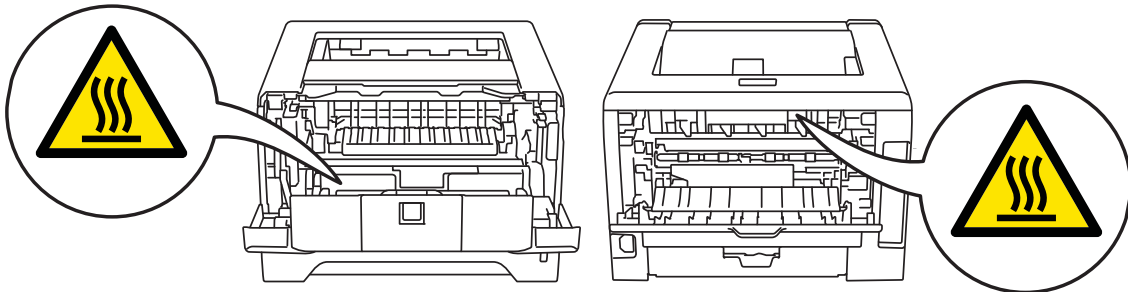
Skrivarens insida  
(sett framifrån)



Skrivarens insida  
(sett bakifrån)

## ⚠ VIKTIGT

Ta **INTE** bort och skada **INTE** de varningsetiketter som sitter på och runt om fixeringsenheten inuti skrivaren.



## Bestämmelser

### Deklaration om överensstämmelse (EU)



#### EC Declaration of Conformity

##### Manufacturer

Brother Industries Ltd.  
15-1, Naeshiro-cho, Mizuho-ku, Nagoya 467-8561 Japan

##### Plant

Brother Technology (ShenZhen) Ltd.,  
NO6 Gold Garden Ind. Nanling Buji, Longgang, Shenzhen, China

Herewith declare that:

Product description : Laser Printer  
Product Name : HL-5340D, HL-5350DN  
Model Number : HL-53

are in conformity with provisions of the Directives applied : Low Voltage Directive 2006/95/EC and the Electromagnetic Compatibility Directive 2004/108/EC.

Harmonized standards applied :

Safety EN60950-1:2006

EMC EN55022:2006 Class B  
EN55024:1998 + A1:2001 + A2:2003  
EN61000-3-2:2006  
EN61000-3-3:1995 + A1:2001 + A2:2005

Year in which CE marking was first affixed : 2008

Issued by : Brother Industries, Ltd.

Date : 3rd September, 2008

Place : Nagoya, Japan

Signature :

Junji Shiota  
General Manager  
Quality Management Dept.

### Försäkran om överensstämmelse (EU)

#### Tillverkare

Brother Industries Ltd.  
15-1, Naeshiro-cho, Mizuho-ku, Nagoya 467-8561  
Japan

#### Fabrik

Brother Technology (ShenZhen) Ltd.,  
NO6 Gold Garden Ind. Nanling Buji, Longgang,  
Shenzhen, Kina

Förklarar härmed att:

Produktbeskrivning : Laserskrivare

Produktnamn : HL-5340D, HL5350DN

Modellnummer : HL-53

överensstämmer med föreskrifterna i tillämpade direktiv: Lågspänningsdirektiv 2006/95/EC och Direktiv för elektromagnetisk överensstämmelse 2004/108/EC.

Harmoniserade gällande standarder:

Säkerhet EN60950-1:2006

EMC EN55022:2006 Class B  
EN55024:1998 + A1:2001  
+ A2:2003  
EN61000-3-2:2006  
EN61000-3-3:1995 + A1:2001  
+ A2:2005

Är då CE-märke först gavs: 2008

Utgiven av : Brother Industries Ltd.

Datum : 3 september 2008

Plats : Nagoya, Japan

Namnsteckning : \_\_\_\_\_

Junji Shiota  
VD  
Avdelning för kvalitetshantering

## Specifikation IEC 60825-1+A2:2001

Den här maskinen är en klass 1-laserprodukt enligt definition i specifikationen IEC 60825-1+A2:2001. Nedanstående etikett finns på maskinen i de länder där så krävs.



Maskinen har en laserdiod av klass 3B som emitterar osynlig laserstrålning i laserenheten. Laserenheten får under inga omständigheter öppnas.

### **VARNING**

Användning av andra kontroller eller inställningar, eller åtgärder som utförs på ett annat sätt än vad som beskrivs i den här handboken, kan resultera i exponering för farlig, osynlig strålning.

KLASS 1 LASER APPARAT

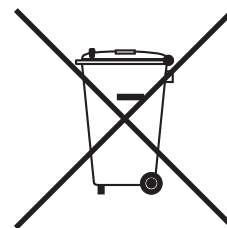
### **VARNING**

Om apparaten används på annat sätt än i denna Bruksanvisning specificerats, kan användaren utsättas för osynlig laserstrålning, som överskrider gränsen för laserklass 1.

## Inre laserstrålning

|                           |              |
|---------------------------|--------------|
| Maximal strålningseffekt: | 5 mW         |
| Våglängd:                 | 770 - 810 nm |
| Laserklass:               | Klass 3B     |

## EU-direktiv 2002/96/EC och EN50419



Endast  
inom EU

Den här utrustningen är märkt med ovanstående återvinningssymbol. Det innebär att produkten när den är förbrukad måste deponeras i särskild ordning på lämplig uppsamlingsstation och inte får kasseras som vanligt avfall. Hanteringen är en del av det långsiktiga miljöarbetet. (endast EU)

### **VIKTIGT – För din egen säkerhet**

För att skrivaren ska fungera på ett säkert sätt får den medföljande elkontakten endast sättas in i ett jordat eluttag med normal hushållsström.

Förlängningssladdar som används tillsammans med denna skrivare måste ha tre ledare och jordade kontakter och även de anslutas till en korrekt jordad krets. Förlängningssladdar som inte har anslutits på rätt sätt kan orsaka personskador och skador på utrustningen.

Även om utrustningen fungerar tillfredsställande innebär inte detta automatiskt att den är jordad eller att installationen är helt säker. För din egen säkerhet bör du rådfråga en behörig elektriker om du inte är säker på om utrustningen är ordentligt jordad.

Den här produkten ska anslutas till en växelströmskälla inom det intervall som anges på märketiketten. Anslut den INTE till en likströmskälla. Kontakta en behörig elektriker om du är osäker.

### **Koppla bort enheten**

Den här enheten måste installeras nära ett lättillgängligt vägguttag. I nödfallssituationer måste strömmen kunna brytas helt genom att dra ut nätkabeln ur vägguttaget.

### **LAN-anslutning (endast för modell HL-5350DN)**

#### **VAR FÖRSIKTIG**

ANSLUT INTE den här produkten till en LAN-anslutning som utsätts för överspänning.

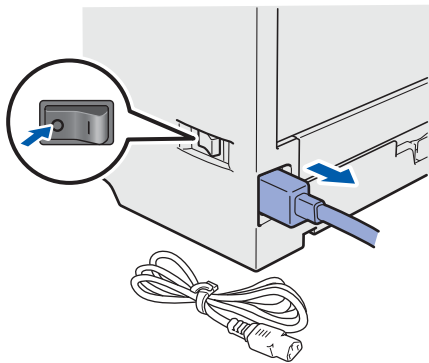
## Transportera skrivaren

Om du av någon anledning måste transportera skrivaren ska den förpackas omsorgsfullt så att inga skador uppstår under transporten. Vi rekommenderar att du sparar och använder originalförpackningen. Skrivaren bör också vara lämpligt försäkrad hos transportfirman.

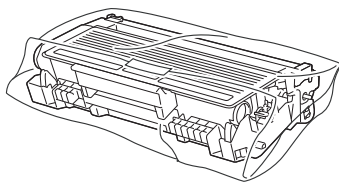
### **!** VAR FÖRSIKTIG

Vid transport av skrivaren måste du ta ut TRUMENHETEN och TONERKASSETTEN ur skrivaren och lägga dem i en plastpåse. Om inte enheten tas ut och läggs i en plastpåse före transporten kan skrivaren skadas allvarligt och GARANTIN KAN BLI OGILTIG.

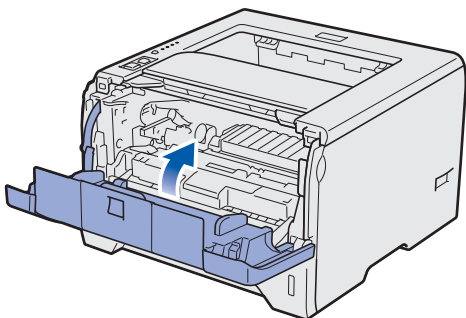
- a** Stäng av skrivaren med strömbrytaren och dra sedan ut nätkabeln.



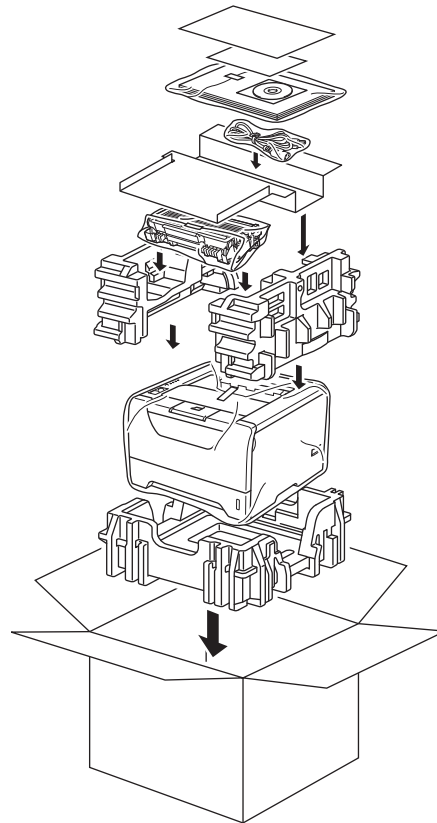
- b** Ta ur trumenheten och tonerkassetten. Lägga enheten i en plastpåse och förslut påsen ordentligt.



- c** Stäng den främre luckan.



- d** Packa ner skrivaren.



## Den medföljande CD-skivan

CD-skivan innehåller många olika typer av information.

### Windows®



#### Installera skrivardrivrutin

Installera skrivardrivrutinen.



#### Installera andra drivrutiner/verktyg

Installera valfria drivrutiner, hjälpprogram och nätverkshanteringsverktyg.



#### Dokumentation

Se bruksanvisningen och bruksanvisningen för nätverksanvändare i HTML-format.

Du kan även läsa bruksanvisningarna i PDF-format genom att besöka Brother Solutions Center.

Bruksanvisningen och bruksanvisningen för nätverksanvändare installeras automatiskt i HTML-format när du installerar drivrutinen. Klicka på **Start** och välj **Alla program**<sup>1</sup>, din skrivare samt **Bruksanvisning i HTML-format**. Om du inte vill installera bruksanvisningen väljer du **Anpassad installation** från **Installera skrivardrivrutin** och avmarkerar **Bruksanvisningar i HTML-format** när du installerar drivrutinen.

<sup>1</sup> Program för användare av Windows® 2000



#### Brother Solutions Center

På Brother Solutions Center (<http://solutions.brother.com/>) finns hjälp för alla dina skrivarbehov. Hämta de senaste drivrutinerna och verktygen till din skrivare, läs igenom avsnittet med vanliga frågor och felsökningstips eller läs om särskilda skrivarlösningar.



#### Onlineregistrering

Registrera din produkt online.



#### Information om förbrukningsmaterial

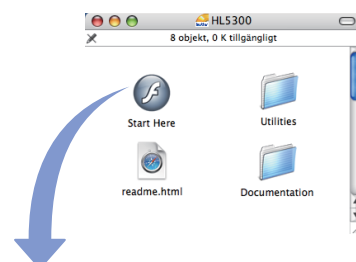
Besök vår webbplats om du behöver originaltillverkade/äkta Brother-tillbehör. Det hittar du på <http://www.brother.com/original/>.



#### Obs

*På den medföljande CD-skivan finns en HTML-fil som har utformats för användare med nedsatt synförmåga: **readme.html**. Denna fil kan läsas av Screen Reader "text-till-tal"-program.*

### Macintosh



#### Installera skrivardrivrutin

Installera skrivardrivrutinen.



#### Dokumentation

Se skrivarens bruksanvisning i HTML-format.

Du kan även läsa bruksanvisningen i PDF-format genom att besöka Brother Solutions Center.



#### Brother Solutions Center

På Brother Solutions Center (<http://solutions.brother.com/>) finns hjälp för alla dina skrivarbehov. Hämta de senaste drivrutinerna och verktygen till din skrivare, läs igenom avsnittet med vanliga frågor och felsökningstips eller läs om särskilda skrivarlösningar.



#### Onlineregistrering

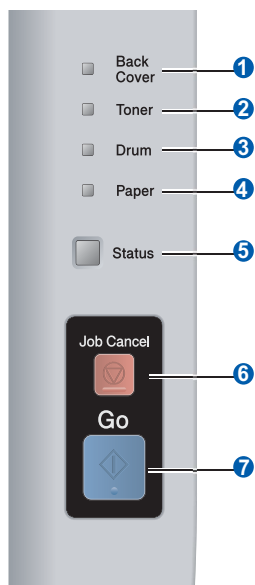
Registrera din produkt online.



#### Information om förbrukningsmaterial

Besök vår webbplats om du behöver originaltillverkade/äkta Brother-tillbehör. Det hittar du på <http://www.brother.com/original/>.

## Kontrollpanelen



### 1 Back Cover-lampa

Back Cover-lampan indikerar att det är något fel på skrivarens baksida.

### 2 Toner-lampa

Toner-lampan indikerar när tonern håller på att ta slut och måste bytas ut.

### 3 Drum-lampa

Drum-lampan indikerar att trumman snart behöver bytas ut eller att huvudkoronan behöver rengöras.

### 4 Paper-lampa

Paper-lampan indikerar att pappersfacket är tomt eller att ett papper har fastnat.

### 5 Status-lampa

Status-lampan lyser/blinkar eller ändrar färg beroende på skrivarens status.

### 6 Job Cancel-knapp

Stoppa och avbryta den utskrift som pågår.

### 7 Go-knapp






Aktivera/åtgärda fel/sidmatning/återutskrift






























Mer information om kontrollpanelen finns i kapitel 4 i bruksanvisningen på CD-skivan.

## Skrivarens lampor

Blinkar:  eller  eller  PÅ:  eller  eller  AV: 

| Skrivarlampa | AV                       | Viloläge   | Värmer upp <sup>1</sup>   | Ready  | Tar emot data <sup>2</sup>   | Utskriftsdata kvar   |
|--------------|--------------------------|--|---|--|--|--|
| Back Cover   | <input type="checkbox"/> | <input type="checkbox"/>   | <input type="checkbox"/>  | <input type="checkbox"/>   | <input type="checkbox"/>   | <input type="checkbox"/>   |
| Toner        | <input type="checkbox"/> | <input type="checkbox"/>   | <input type="checkbox"/>  | <input type="checkbox"/>   | <input type="checkbox"/>   | <input type="checkbox"/>   |
| Drum         | <input type="checkbox"/> | <input type="checkbox"/>   | <input type="checkbox"/>  | <input type="checkbox"/>   | <input type="checkbox"/>   | <input type="checkbox"/>   |
| Paper        | <input type="checkbox"/> | <input type="checkbox"/>   | <input type="checkbox"/>  | <input type="checkbox"/>   | <input type="checkbox"/>   | <input type="checkbox"/>   |
| Status       | <input type="checkbox"/> | <br>Nedtonad grön | <br>Grön | <br>Grön | <br>Gul | <br>Gul |

| Skrivarlampa   | Toner låg <sup>3</sup>  | Byt toner  | Trumman är snart slut <sup>3</sup>  | Byt trumma  | Fel på trummenhet  |
|--|---|--|---|---|--|
| Back Cover   | <input type="checkbox"/>  | <input type="checkbox"/>   | <input type="checkbox"/>  | <input type="checkbox"/>  | <input type="checkbox"/>   |
| Toner  | <br>Gul    | <br>Gul   | <input type="checkbox"/>  | <input type="checkbox"/>  | <input type="checkbox"/>   |
| Drum   | <input type="checkbox"/>  | <input type="checkbox"/>   | <br>Gul   | <br>Gul   | <br>Gul  |
| Paper  | <input type="checkbox"/>  | <input type="checkbox"/>   | <input type="checkbox"/>  | <input type="checkbox"/>  | <input type="checkbox"/>   |
| Status   | <br>Grön | <br>Röd | <br>Grön | <br>Grön | <br>Röd |
|  Bruksanvisning | Kapitel 6   | Kapitel 6  | Kapitel 6   | Kapitel 6   | Kapitel 4  |

| Skrivarlampa   | Främre luckan öppen  | Fixeringsenhets lucka öppen <sup>2</sup> /<br>Duplex inaktiverat                           | Pappersstopp/<br>Fel pappersstorlek <sup>2</sup>   | Papper slut   | Pappersstopp<br>(Bakre luckan eller duplexfacket) <sup>2</sup>                               | Servicemeddelande <sup>2</sup>   |
|--|--|--|--|---|--|--|
| Back Cover   | <input type="checkbox"/>   | <br>Gul | <input type="checkbox"/>   | <input type="checkbox"/>  | <br>Gul | <br>Gul |
| Toner  | <input type="checkbox"/>   | <input type="checkbox"/>   | <input type="checkbox"/>   | <input type="checkbox"/>  | <input type="checkbox"/>   | <br>Gul |
| Drum   | <input type="checkbox"/>   | <input type="checkbox"/>   | <input type="checkbox"/>   | <input type="checkbox"/>  | <input type="checkbox"/>   | <br>Gul |
| Paper  | <input type="checkbox"/>   | <input type="checkbox"/>   | <br>Gul | <br>Gul | <br>Gul | <br>Gul |
| Status   | <br>Röd | <br>Röd | <br>Röd | <br>Röd | <br>Röd | <br>Röd |
|  Bruksanvisning | Kapitel 7  | Kapitel 7  | Kapitel 7  | Kapitel 7   | Kapitel 7  | Kapitel 4  |

<sup>1</sup> Lampan blinkar och lyser i 1 sekund och är sedan släckt i 1 sekund.


<sup>2</sup> Lampan blinkar och lyser i 0,5 sekunder och är sedan släckt i 0,5 sekunder.

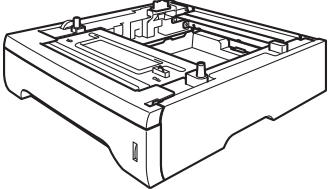
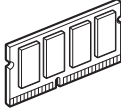
<sup>3</sup> Den gula lampan blinkar och lyser i två sekunder och är sedan släckt i tre sekunder.



## Tillbehör

Följande extra tillbehör finns till den här skrivaren. Du kan utöka skrivarens kapacitet genom att lägga till dessa produkter. Mer information om det nedre facket (tillbehör) och kompatibla SO-DIMM-minnen finns på <http://solutions.brother.com/>.

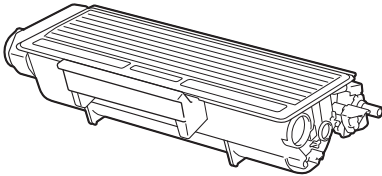
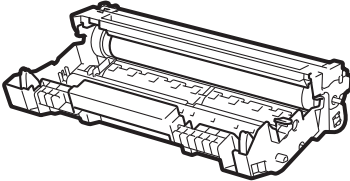
 Mer information om hur du installerar dessa produkter finns i kapitel 5 i bruksanvisningen på CD-skivan.

| Nedre facket  | SO-DIMM minne  |
|---|--|
| <p data-bbox="375 539 469 562">LT-5300</p>  <p data-bbox="98 819 719 922">I det nedre facket ryms upp till 250 pappersark. Med detta fack installerat uppgår skrivarens totala inmatningskapacitet till 550 ark.</p> |  <p data-bbox="762 819 1394 887">Du kan utöka minnet genom att installera en minnesmodul (144-polig SO-DIMM).</p> |

## Förbrukningsartiklar

När det är dags att byta ut förbrukningsartiklar visar LCD-displayen på kontrollpanelen att något är fel. Besök <http://www.brother.com/original/> eller kontakta din lokala Brother-återförsäljare om du behöver ytterligare information om förbrukningsartiklar till skrivaren.

 Mer information om hur du byter ut förbrukningsartiklar finns i kapitel 6 i bruksanvisningen på CD-skivan.

| Tonerkassett  | Trumenhet  |
|---|--|
|  |  |

### **Varumärken**

Brother och Brothers logotyp är registrerade varumärken och BRAdmin Light och BRAdmin Professional är varumärken som tillhör Brother Industries, Ltd.

Microsoft, Windows, Windows Server och Internet Explorer är registrerade varumärken som tillhör Microsoft Corporation i USA och/eller andra länder.

Windows Vista är antingen ett registrerat varumärke eller ett varumärke som tillhör Microsoft Corporation i USA och/eller i andra länder.

Apple, Macintosh och Safari är varumärken som tillhör Apple Inc., registrerade i USA och andra länder.

Alla företag vars programvarunamn omnämns i den här bruksanvisningen har specifika licensavtal för de programvaror de innehar upphovsrätten till.

Alla andra varumärken tillhör sina respektive ägare.

### **Sammanställning och publiceringsanteckningar**

Under överinseende av Brother Industries Ltd. Har den här bruksanvisningen, som omfattar beskrivning av och specifikationer för den senaste produkten, sammanställts och publicerats.

Innehållet i bruksanvisningen och produktens specifikationer kan komma att ändras utan föregående meddelande.

Brother förbehåller sig rätten att göra ändringar i specifikationerna och innehållet utan föregående meddelande och kan inte hållas ansvariga för eventuella skador (eller följdskador) som uppstått på grund av att denna bruksanvisning har använts. Detta gäller också, men inte enbart, typografiska fel och andra fel som kan härledas till publiceringen.

Den här produkten är utformad för att användas i en yrkesmiljö.

### **Upphovsrätt och licens**

© 2008 Brother Industries, Ltd.

© 1983-1998 PACIFIC SOFTWARES INC.

I den här produkten finns programvaran "KASAGO TCP/IP" som har utvecklats av ELMIC WESCOM, INC.

© 2009 Devicescape Software, Inc.

I den här produkten finns krypteringsprogramvaran RSA BSAFE från RSA Security Inc.

Vissa copyrighträttigheter för ICC-profiler 2003 tillhör European Color Initiative, [www.eci.org](http://www.eci.org). MED ENSAMRÄTT