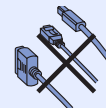


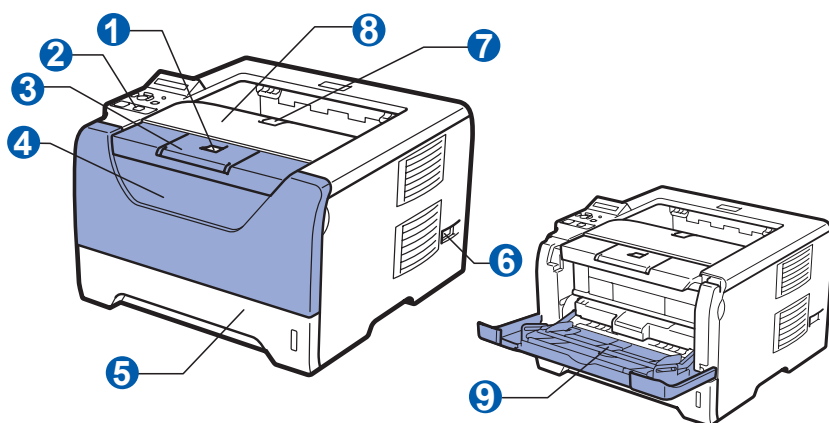
Преди да пристъпите към работа с принтера, прочетете Ръководството за бързо инсталиране за правилна настройка и инсталиране.

## ! ВАЖНО

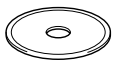
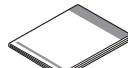
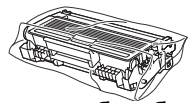
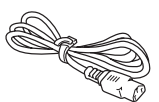
**НЕ свързвайте интерфейсия кабел все още.**



## 1 Разопакувайте принтера и проверете компонентите



- 1 Бутон за освобождаване на предния капак
- 2 Контролен панел
- 3 Придържащо капаче на тавата за изход на хартията с лицето надолу 1 (придържащо капаче 1)
- 4 Преден капак
- 5 Тава за хартия
- 6 Бутон за включване/изключване
- 7 Придържащо капаче на тавата за изход на хартията с лицето надолу 2 (придържащо капаче 2)
- 8 Изходяща тава за хартия с лицето надолу
- 9 Многофункционална тава (МФ тава)

 <p><b>CD-ROM</b> (включващ Ръководство за потребителя и Ръководство за мрежовия потребител)</p>	 <p>Ръководство за бързо инсталиране</p>	 <p>Комплект барабан и тонер</p>	 <p>Захранващ кабел</p>
---	---	--	--

## ! ВНИМАНИЕ

При опаковане на вашия принтер са използвани найлонови пликосе. За да избегнете опасността от задушаване, моля, съхранявайте тези пликосе далеч от бебета и деца.

### Забележка

- Запазете всички опаковъчни материали и кутията, в случай, че се наложи да транспортирате принтера.
- Интерфейсният кабел не е част от стандартните аксесоари. Трябва да купите подходящия за вас интерфейс кабел в зависимост от използвания интерфейс (USB, паралелен или мрежов).  
**USB кабел**
- Уверете се, че използвате не по-дълъг от 2,0 метра интерфейс кабел за USB 2.0 (Тип A/B).
- При използване на USB кабел се уверете, че сте свързали кабела към USB порта на компютъра, а не към USB порта на клавиатура или незахранен USB концентратор.

#### **Паралелен кабел**

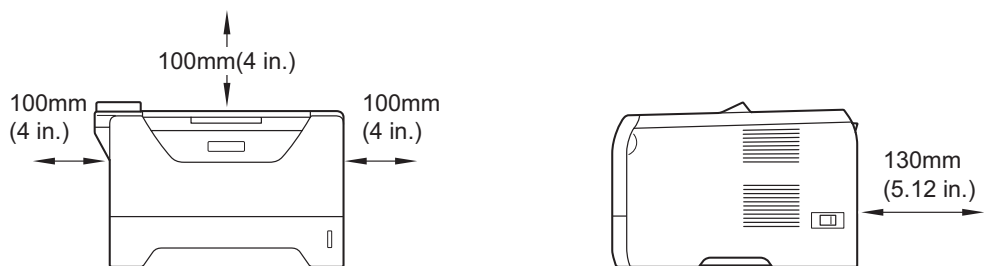
НЕ използвайте паралелен интерфейс кабел, който е по-дълъг от 2,0 метра. Използвайте екраниран интерфейс кабел, който е съвместим с IEEE 1284.

#### **Мрежов кабел**








Използвайте кабел тип "усукана двойка" от категория 5 (или по-висока) при 10BASE-T или 100BASE-TX Fast Ethernet мрежи.

## Забележка

Оставете минимално разстояние около принтера, както е показано на илюстрацията.



## Използвани в ръководството символи

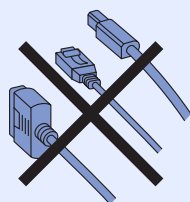
 <b>ВНИМАНИЕ</b>	ПРЕДУПРЕЖДЕНИЯТА указват какво трябва да бъде направено за предпазване от възможните наранявания.
 <b>ПРЕДУПРЕЖДЕНИЕ</b>	ПРЕДУПРЕЖДЕНИЯТА посочват процедури, които да следвате или да избягвате, за да предотвратите евентуални леки наранявания.
 <b>ВАЖНО</b>	Символите за ВНИМАНИЕ посочват процедурите, които трябва да спазвате или избягвате, за да предотвратите евентуални щети на принтера или други предмети.
	Символите за токов удар предупреждават за опасност от токови удари.
	Символите за гореща повърхност предупреждават да не докосвате горещите части на машината.
 <b>Забележка</b>	Забележките ще ви покажат как да реагирате на ситуация, която може да възникне или ще ви дадат съвет как работи тази операция при други случаи.
 Ръководство за потребителя Ръководство на мрежовия потребител	Посочва връзка към Ръководството за потребителя или Ръководството за мрежовия потребител, които са записани на предоставения CD-ROM.

## 2

### Инсталирайте комплекта барабан и тонер

#### **ВАЖНО**

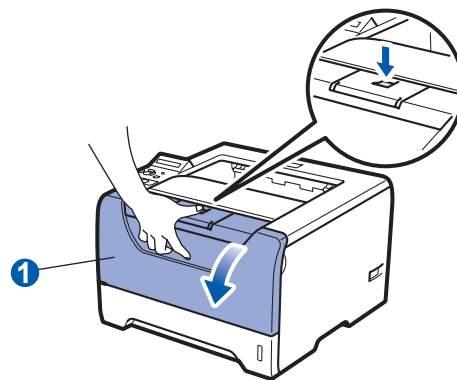
**НЕ** свързвайте интерфейския кабел все още.



- a** Отстранете опаковъчната лента от външната страна на принтера.

#### **b**

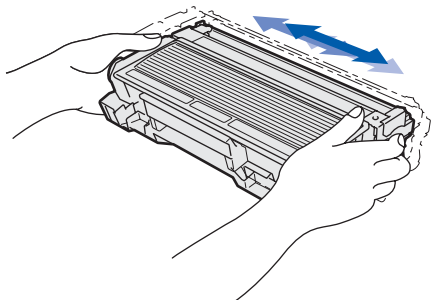
Натиснете бутона за освобождаване на предния капак и отворете предния капак **1**.



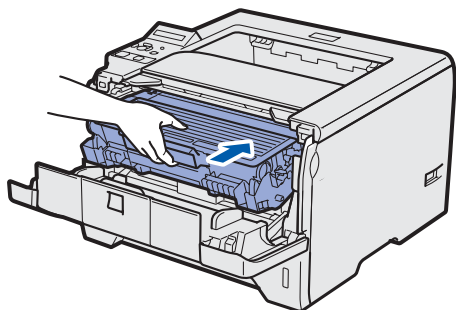
#### **c**

Разопакувайте комплекта барабан и тонер касета.

- d** Внимателно я разклатете в двете страни неколkokратно, за да разнесете тонера равномерно в касетата.



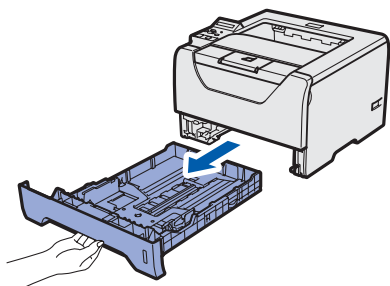
- e** Поставете барабана и тонер касетата в принтера, докато тне се фиксира на място с щракване.



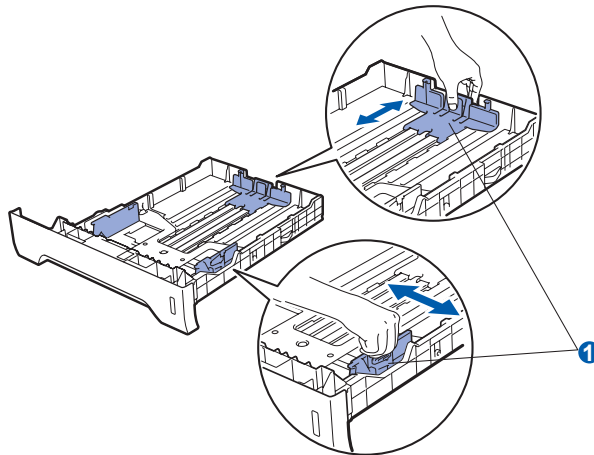
- f** Затворете предния капак на принтера.

### 3 Заредете хартия в тавата за хартия

- a** Издърпайте докрай тавата за хартия от принтера.

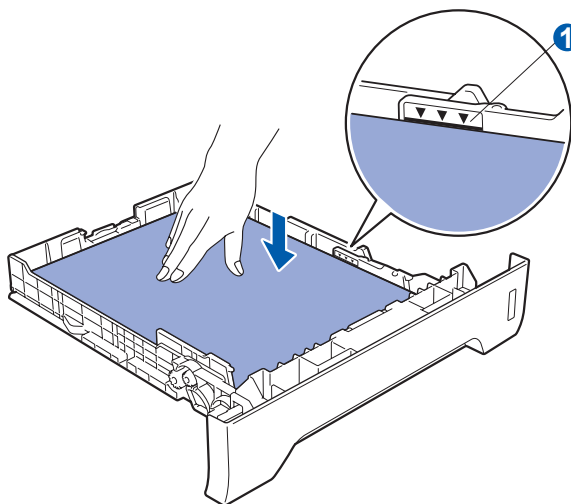


- b** Натискайки синия лост за освобождаване на ограничителите на хартията ①, ги плъзнете така, че да се подравнят с хартията, която зареждате в тавата. Уверете се, че ограничителите са поставени стабилно в слотовете.



- c** Разлистете купчината хартия добре, за да се избегне задръстване и неправилно поемане на хартията.

- d** Поставете хартия в тавата, като внимавате да бъде под отметката за максимално количество ①. Страницата, върху която ще се печата, трябва да е обърната надолу.



#### ! ВАЖНО

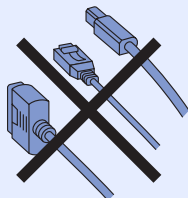
Уверете се, че водачите на хартията се докосват до страните на листовте, така че да могат да бъдат правилно подавани.

- e** Поставете обратно тавата за хартия, като притиснете плътно към принтера. Уверете се, че е поставена докрай в принтера.

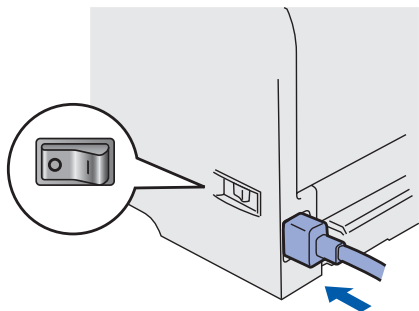
## 4 Отпечатване на пробна страница

### ВАЖНО

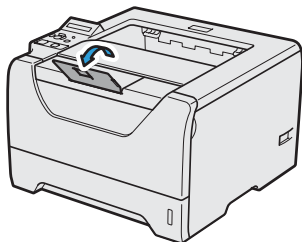
НЕ свързвайте интерфейсия кабел все още.



- a** Уверете се, че ключът на захранването на принтера е в изключено положение. Свържете захранващия кабел към принтера.

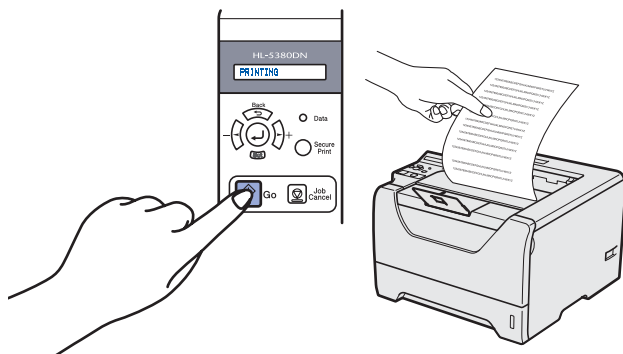


- b** Включете принтера от ключа на захранването.
- c** Разгънете придържачия капак<sup>1</sup>.



- d** След като принтерът приключи със замяването, на LCD се извежда съобщение **READY**.

- e** Натиснете **Go**. Принтерът ще отпечата пробна страница. Уверете се, че пробната страница е отпечатана коректно.



### Забележка

Функцията престава да бъде активна след изпращане на първото печатно задание от компютъра.

## 5 Избор на език чрез контролния панел

- a** Натиснете бутона **+**, докато на течнокристалния дисплей се покаже съобщението **SETUP**. Натиснете **Set**.

SETUP

- b** Натиснете **Set** още веднъж.

LANGUAGE

- c** Натиснете бутона **+** или **-**, за да изберете вашия език. Натиснете **Set** за потвърждение.

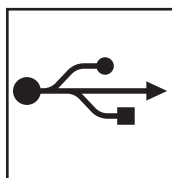
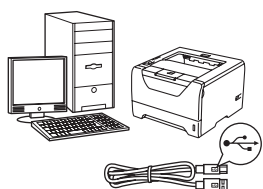
=БЪЛГАРСКИ

### Сега отидете

Преминете към следващата страница за инсталиране на драйвера на принтера.

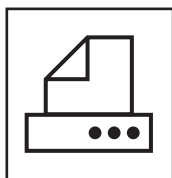
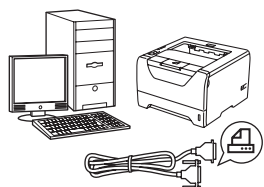
# 6

## Изберете вашия тип връзка



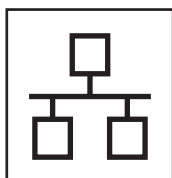
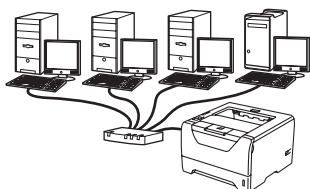
### За USB интерфейсен кабел

Windows<sup>®</sup>, отидете на страница 6  
Macintosh, отидете на страница 8



### За паралелен интерфейсен кабел

Windows<sup>®</sup>, отидете на страница 9



### За кабелна мрежа

Windows<sup>®</sup>, отидете на страница 11  
Macintosh, отидете на страница 15

USB	Windows <sup>®</sup>
	Macintosh
Паралелен	Windows <sup>®</sup>
	Macintosh
Кабелна мрежа	Windows <sup>®</sup>
	Macintosh



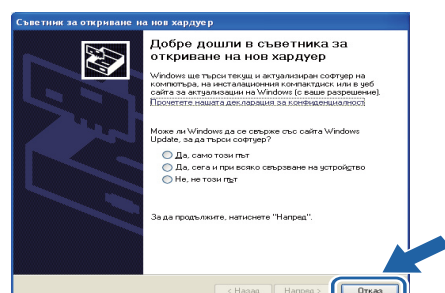
## За потребители с USB интерфейсен кабел

### 7 Инсталирайте драйвера на принтера и свържете устройството към компютъра

**ВАЖНО**  
**НЕ свързвайте USB интерфейския кабел все още.**



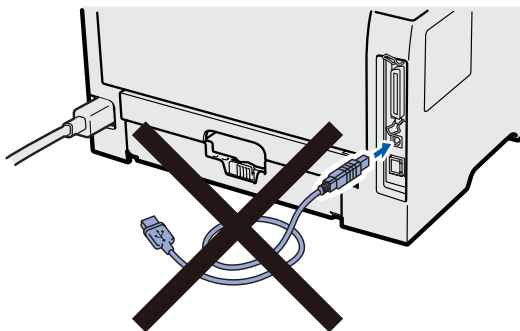
**Забележка**  
 Ако на екрана се появи **Съветник за откриване на нов хардуер**, **кликнете върху Отказ.**



**a** Изключете превключвателя за захранване на принтера.



**b** Уверете се, че интерфейсният USB кабел **НЕ Е** свързан към принтера и започнете инсталирането на драйвера на принтера. Ако вече сте свързали кабела, го отстранете.



**c** Включете компютъра. (Трябва да сте влезли в системата с права на администратор.)

**d** Поставете компактдиска в компактдисковото устройство. Началният екран ще се появи автоматично. Изберете език и модел за принтера.

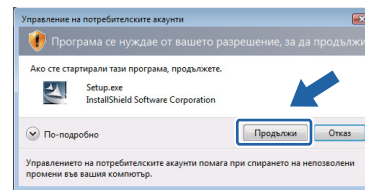
**e** Кликнете върху **Инсталиране драйвер на принтер** на екрана с менюто.



**f** Кликнете върху **Потребители с USB кабел.**

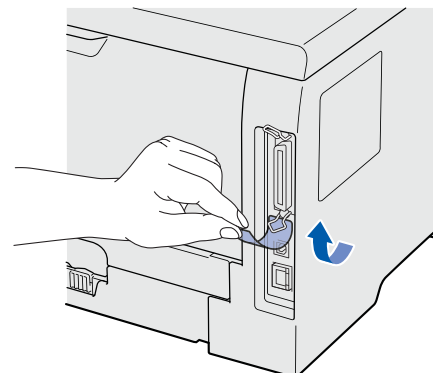
**Забележка**

- За Windows Vista®, когато се появи екрана **Управление на потребителски профил**, **кликнете върху Продължи.**
- Ако желаете да инсталирате **PS драйвер (Brother's BR-Script Driver)**, **изберете Избираема инсталация** и следвайте инструкциите на екрана. Когато се появи екрана **Изберете Компоненти**, **изберете опцията PS (PostScript емулация) драйвер**, и следвайте инструкциите на екрана.

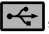


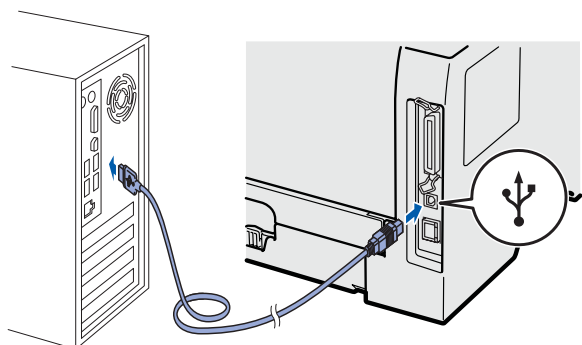
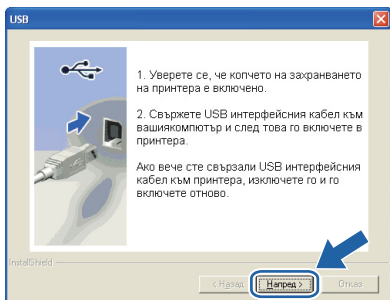
**g** При поява на прозореца **Лицензионно споразумение** **кликнете върху Да**, ако сте съгласни с лицензионното споразумение.

**h** Отстранете етикета върху конектора за USB интерфейс.





**i** Когато се появи този екран, проверете дали принтерът е включен. Свържете USB кабела към USB конектора, маркиран със символ , след което свържете кабела към компютъра. Кликнете върху **Напред**.



**j** Кликнете върху **Край**.

### Забележка

- Ако желаете да регистрирате вашия продукт в интернет, маркирайте **Регистрация в Internet**.
- Ако не желаете да зададете принтера като принтер по подразбиране, изтрийте отметката от **Задай като принтер по подразбиране**.
- Ако желаете да деактивирате Следене на състоянието, изтрийте отметката от **Активирай Следене на състоянието**.

**Край**

С това инсталирането завършва.

### Забележка

#### **Принтерен драйвер XML Paper Specification Printer Driver**

Принтерният драйвер XML Paper Specification Printer Driver е най-подходящия драйвер, когато отпечатвате от приложения, които използват документи за XML Paper Specification. Изтеглете последната версия на драйвера от Центъра за решения на Brother на <http://solutions.brother.com>.

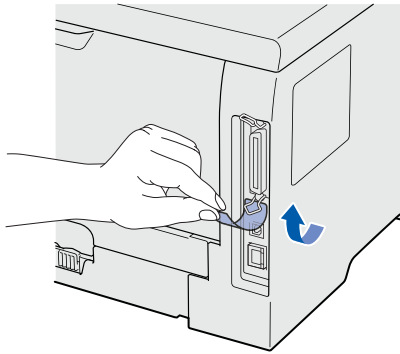





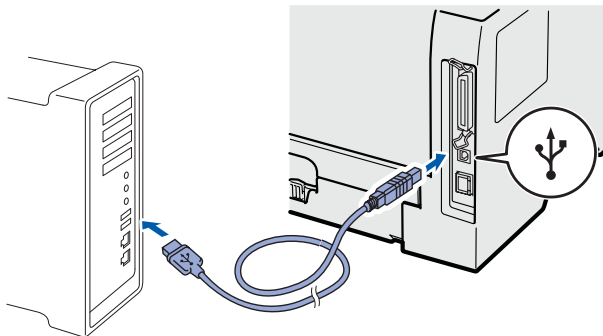
## За потребители с USB интерфейсен кабел

### 7 Свържете принтера към вашия Macintosh и инсталирайте драйвера

**a** Отстранете етикета върху конектора за USB интерфейс.



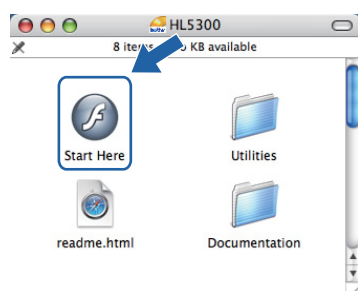
**b** Свържете USB кабела към USB конектора, маркиран със символ , след което свържете кабела към вашия Macintosh.



**! ВАЖНО**  
**НЕ свързвайте принтера към USB порта на клавиатурата или към незахранен -USB хъб.**

**c** Уверете се, че принтерът е включен.

**d** Включете Macintosh-а си. Поставете CD-ROM диска в CD-ROM устройството. Щракнете двукратно върху иконата **HL5300** на работния плот. Щракнете двукратно върху иконата **Start Here**. Следвайте инструкциите на екрана.



**e** Кликнете върху **Инсталиране драйвер на принтер** на екрана с менюто.

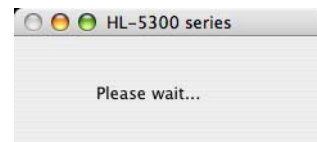


**f** Кликнете върху **Потребители с USB кабел** и следвайте инструкциите от-екрана. След това, рестартирайте вашия Macintosh.

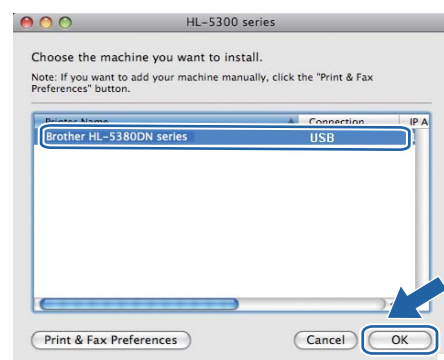
#### **Забележка**

Моля, вижте Ръководство за потребителя в CD-ROM за инсталиране на PS драйвер Brother's BR-скрипт драйвера (BR-Script Driver).

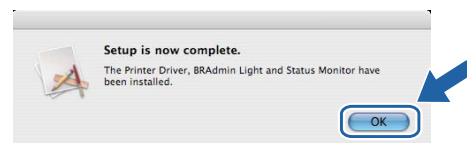
**g** Софтуерът на Brother ще потърси Brother принтера. По време на това действие, ще се появи следния екран.



**h** Изберете принтерът, който желаете да инсталирате, след това кликнете върху **OK**.



**i** При поява на този екран натиснете **OK**.



**Край**

**С това инсталирането завършва.**



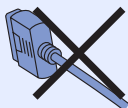


## За потребители с паралелен интерфейсен кабел

### 7 Инсталирайте драйвера и свържете принтера към вашия компютър

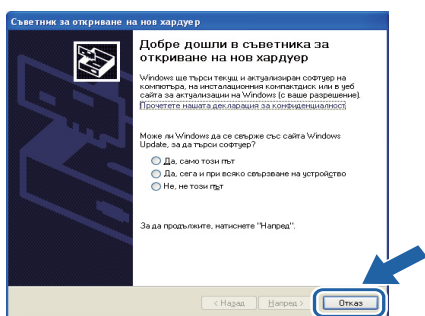
#### ВАЖНО

НЕ свързвайте паралелния интерфейсен кабел все още.

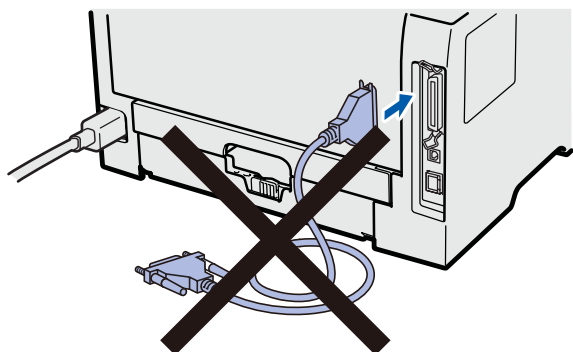


#### Забележка

Ако на екрана се появи **Съветник за откриване на нов хардуер**, кликнете върху **Отказ**.



- a Изключете превключвателя за захранване на принтера.
- b Уверете се, че паралелният интерфейсен кабел **НЕ Е** свързан към принтера и започнете инсталирането на драйвера на принтера. Ако вече сте свързали кабела, го отстранете.



- c Включете компютъра. (Трябва да сте влезли в системата с права на администратор.)

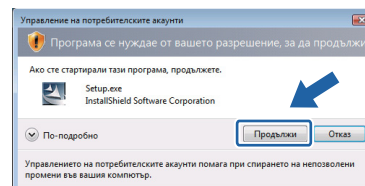
- d Поставете CD-ROM диска в CD-ROM устройството. Началният екран ще се появи автоматично. Изберете език и модел за принтера.
- e Кликнете върху **Инсталиране на драйвера за принтер** на екрана с менюто.



- f Кликнете върху **Потребители с паралелен кабел**.

#### Забележка

- За **Windows Vista®**, когато се появи екрана **Управление на потребителски профил**, кликнете върху **Продължи**.



- Ако желаете да инсталирате **PS драйвер (Brother's BR-Script Driver)**, изберете **Избираема инсталация** и следвайте инструкциите на екрана. Когато се появи екрана **Изберете Компоненти**, изберете опцията **PS (PostScript емуляция) драйвер**, и следвайте инструкциите на екрана.

- g При поява на прозореца **Лицензионно споразумение** кликнете върху **Да**, ако сте съгласни с лицензионното споразумение.

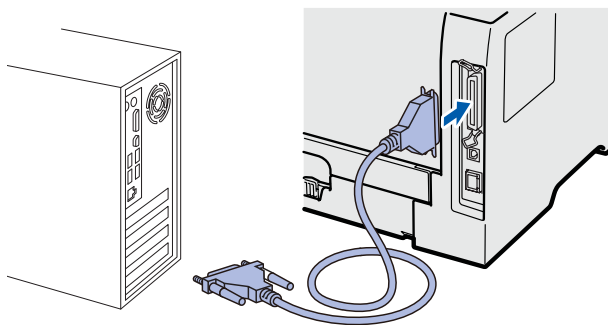
- h Кликнете върху **Край**.

#### Забележка

- Ако желаете да регистрирате вашия продукт в интернет, маркирайте **Регистрация в Internet**.
- Ако не желаете да зададете принтера като принтер по подразбиране, изтрийте отметката от **Задай като принтер по подразбиране**.
- Ако желаете да деактивирате **Следене на състоянието**, изтрийте отметката от **Активирай Следене на състоянието**.



- i** Свържете паралелния интерфейс кабел към компютъра и след това към принтера.



- j** Включете принтера от ключа на захранването.

**Край**

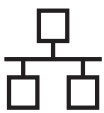
**С това инсталирането завършва.**



#### Забележка

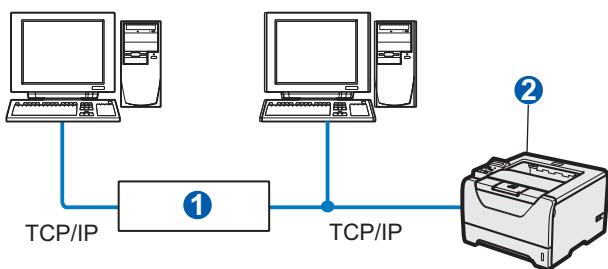
**Принтерен драйвер XML Paper Specification Printer Driver**

Принтерният драйвер XML Paper Specification Printer Driver е най-подходящият драйвер, когато отпечатвате от приложения, които използват документи за XML Paper Specification. Изтеглете последната версия на драйвера от Центъра за решения на Brother на <http://solutions.brother.com>.



## За потребители на фиксиран мрежови интерфейсен кабел

### 7 За потребители на мрежово печатане Peer-to-Peer




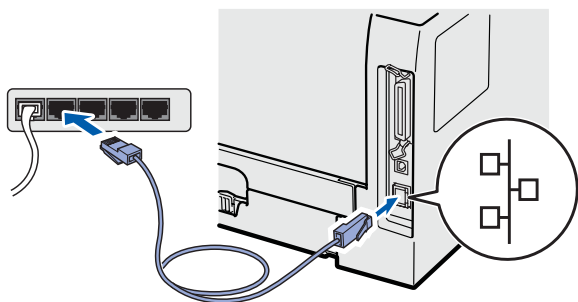
- 1 Рутер
- 2 Мрежов принтер

#### Забележка

Ако използвате Windows® Firewall или функция защитна стена на приложения на антишпионски софтуер или антивирусни приложения, се налага да ги деактивирате временно. След като се уверите, че можете да печатате, конфигурирайте настройките на софтуера, като следвате инструкциите.

### Свържете принтера към вашата мрежа и инсталирайте драйвера

- a Свържете мрежовия интерфейсен кабел към LAN конектор, маркиран със символ , след това го свържете към свободен порт на вашия хъб.



- b Уверете се, че принтерът е включен.



- c Включете компютъра. (Трябва да сте влезли в системата с права на администратор.)

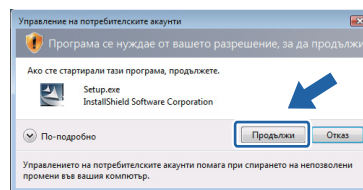
- d Поставете CD-ROM диска в CD-ROM устройството. Началният екран ще се появи автоматично. Изберете език и модел за принтера.
- e Кликнете върху **Инсталиране драйвер на принтер** на екрана с менюто.



- f Кликнете върху **Потребители в мрежа**.

#### Забележка

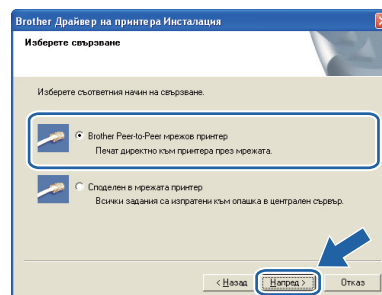
- За Windows Vista®, когато се появи екрана **Управление на потребителски профил**, кликнете върху **Продължи**.

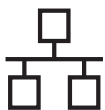


- Ако желаете да инсталирате PS драйвер (Brother's BR-Script Driver), изберете **Избираема инсталация** и следвайте инструкциите на екрана. Когато се появи екрана **Изберете Компоненти**, изберете опцията **PS (PostScript емуляция) драйвер**, и следвайте инструкциите на екрана.

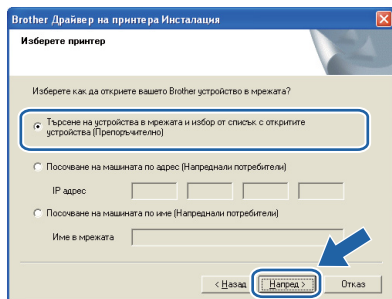
- g При поява на прозореца **Лицензионно споразумение** кликнете върху **Да**, ако сте съгласни с лицензионното споразумение.

- h Изберете **Brother Peer-to-Peer мрежов принтер**, след това щракнете върху **Напред**.





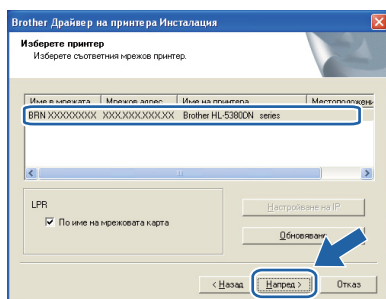
- i** Изберете **Търсене на устройства в мрежата** и избор от списък с откритите устройства (Препоръчително). Или въведете IP адреса на вашия принтер или наименованието на неговия възел. Кликнете върху **Напред**.



### **Забележка**

Може да намерите IP адреса на принтера и името на възела, като отпечатате страница с настройки на принтера.

- j** Изберете вашия принтер като след това кликнете върху **Напред**.



### **Забележка**

Ако принтерът не показва списъка за дълго време (около 1 минута), кликнете върху **Обновяване**.

- k** Кликнете върху **Край**.

### **Забележка**

- Ако желаете да регистрирате вашия продукт в интернет, маркирайте **Регистрация в Internet**.
- Ако не желаете да зададете принтера като принтер по подразбиране, изтрийте отметката от **Задай като принтер по подразбиране**.
- Ако желаете да деактивирате Следене на състоянието, изтрийте отметката от **Активирай Следене на състоянието**.
- Ако сте деактивирали софтуера за персонална защитна стена (например, защитна стена на Windows®), е необходимо да го включите отново.

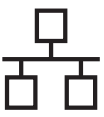


С това инсталирането завършва.

### **Забележка**

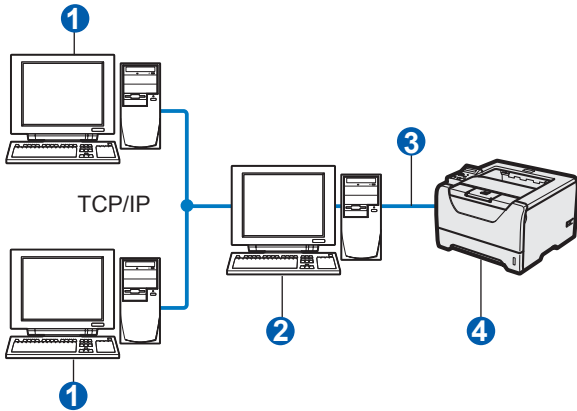
#### **Принтерен драйвер XML Paper Specification Printer Driver**

Принтерният драйвер XML Paper Specification Printer Driver е най-подходящият драйвер, когато отпечатвате от приложения, които използват документи за XML Paper Specification. Изтеглете последната версия на драйвера от Центъра за решения на Brother на <http://solutions.brother.com>.



## 7

### За потребители на споделен мрежов принтер



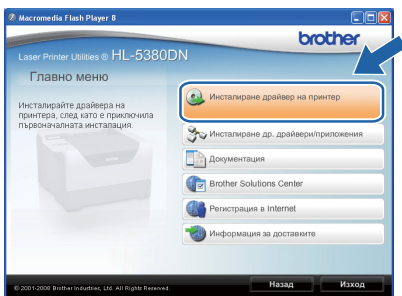
- 1 Клиентски компютър
- 2 Известен още като “сървър” или “сървър за печат”
- 3 TCP/IP или USB, или паралелен
- 4 Принтер

#### Забележка

Ако ще се свързвате към споделен принтер в мрежата, препоръчваме да попитате системния администратор за опашката или името на принтера, преди да започнете инсталацията.

#### Инсталирайте драйвера и изберете правилна опашка за печат или споделено име

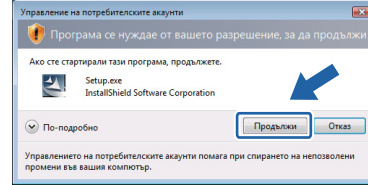
- a Включете компютъра. (Трябва да сте влезли в системата с права на администратор.)
- b Поставете CD-ROM диска в CD-ROM устройството. Началният екран ще се появи автоматично. Изберете език и модел за принтера.
- c Кликнете върху **Инсталиране драйвер на принтер** на екрана с менюто.



- d Кликнете върху **Потребители в мрежа**.

#### Забележка

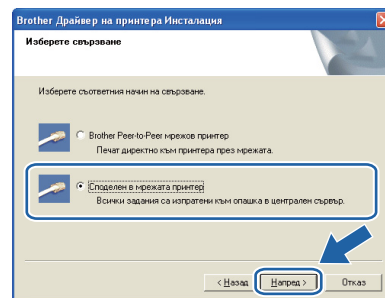
- За Windows Vista®, когато се появи екрана **Управление на потребителски профил**, кликнете върху **Продължи**.



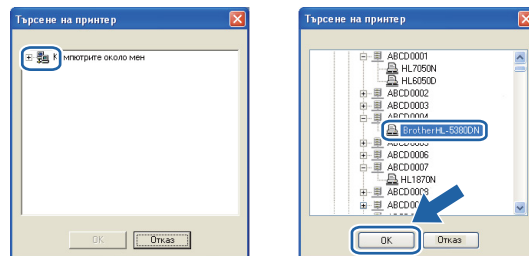
- Ако желаете да инсталирате PS драйвер (Brother's BR-Script Driver), изберете **Избираема инсталация** и следвайте инструкциите на екрана. Когато се появи екрана **Изберете Компоненти**, изберете опцията **PS (PostScript емуляция) драйвер**, и следвайте инструкциите на екрана.

- e При поява на прозореца **Лицензионно споразумение** кликнете върху **Да**, ако сте съгласни с лицензионното споразумение.

- f Изберете **Споделен в мрежата принтер**, след това кликнете върху **Напред**.

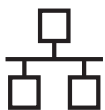


- g Изберете опашка за принтера и кликнете върху **OK**.



#### Забележка

Свържете се с администратора, ако не знаете разположението и наименованието на принтера в мрежата.



**h** Кликнете върху **Край**.



### Забележка

- Ако желаете да регистрирате вашия продукт в интернет, маркирайте **Регистрация в Internet**.
- Ако не желаете да зададете принтера като принтер по подразбиране, изтрийте отметката от **Задай като принтер по подразбиране**.
- Ако желаете да деактивирате Следене на състоянието, изтрийте отметката от **Активирай Следене на състоянието**.

**Край**

С това инсталирането завършва.

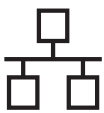


### Забележка

#### **Принтерен драйвер XML Paper Specification Printer Driver**


Принтерният драйвер XML Paper Specification Printer Driver е най-подходящият драйвер, когато отпечатвате от приложения, които използват документи за XML Paper Specification. Изтеглете последната версия на драйвера от Центъра за решения на Brother на <http://solutions.brother.com>.

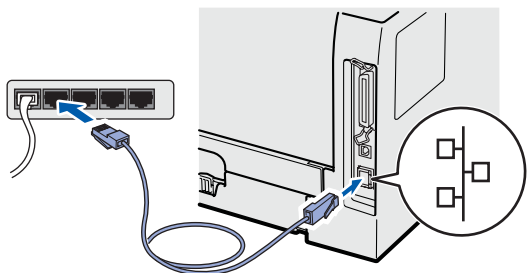




## За потребители на фиксиран мрежови интерфейсен кабел

### 7 Свържете принтера към вашия Macintosh и инсталирайте драйвера

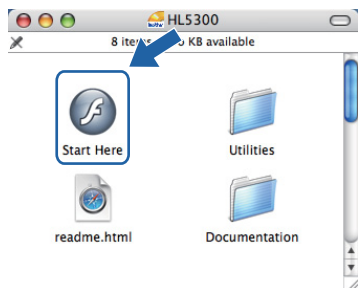
**a** Свържете мрежовия интерфейсен кабел към LAN конектор, маркиран със символ , след това го свържете към свободен порт на вашия хъб.



**b** Уверете се, че принтерът е включен.

**c** Включете Macintosh-а си. Поставете CD-ROM диска в CD-ROM устройството.

**d** Щракнете двукратно върху иконата **HL5300** на работния плот. Щракнете двукратно върху иконата **Start Here**. Следвайте инструкциите на екрана.



**e** Кликнете върху **Инсталиране драйвер на принтер** на екрана с менюто.

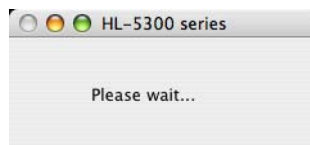


**f** Кликнете върху **Потребители в мрежа** и следвайте инструкциите от-екрана. След това, рестартирайте вашия Macintosh.

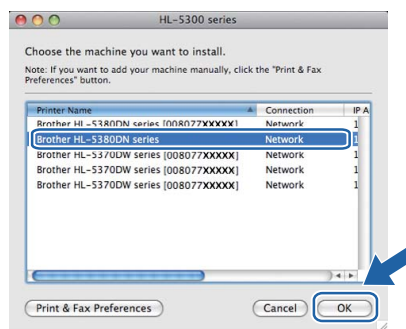
#### **Забележка**

*Моля, вижте Ръководство за потребителя в CD-ROM за инсталиране на PS драйвер Brother's BR-скрипт драйвера (BR-Script Driver).*

**g** Софтуерът на Brother ще потърси Brother принтера. По време на това действие, ще се появи следния екран.



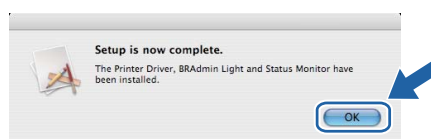
**h** Изберете принтерът, който желаете да инсталирате, след това кликнете върху **OK**.



#### **Забележка**

- Ако във вашата мрежа са свързани повече от един принтер от същия модел, MAC адресът (Ethernet адресът) ще се изведе след името на модела. Можете да потвърдите вашия IP адрес и чрез придвижване надясно.
- Може да намерите MAC адреса (Ethernet адреса) на вашия принтер и IP адреса, като отпечатате страница с настройки на принтера.

**i** При поява на този екран натиснете **OK**.



## Край

## С това инсталирането завършва.



## Мерки за безопасност

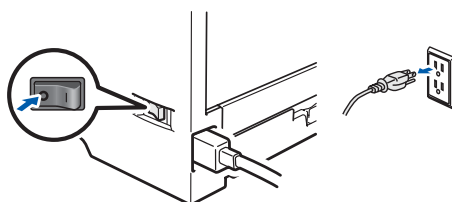
### За безопасно използване на принтера

Ако НЕ следвате настоящите инструкции за безопасност, може да възникне пожар, електрически удар, изгаряне или задушаване. Запазете тези инструкции за по-късни справки и ги прочетете, преди да пристъпите към произволна намеса.

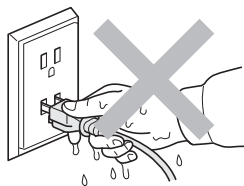
#### ВНИМАНИЕ



В принтера има електроди под високо напрежение. Преди почистване на вътрешността на принтера се уверете, че сте го изключили и сте извадили захранващия кабел от контакта.



НЕ хващайте щепсела с мокри ръце. Това може да причини токов удар.



Винаги проверявайте дали щепселът е добре поставен.

При опаковането са използвани найлонови пликосе. За да избегнете риска от задушаване, съхранявайте тези пликосе далеч от бебета и деца.

НЕ използвайте запалими вещества, спрейове или органични разтворители/течности, съдържащи спирт, или амоняк за почистване на принтера отвътре или отвън. Това може да причини пожар или токов удар. Направете справка с *Глава 6 от Ръководството за потребителя* относно това как да почистите принтера.



НЕ използвайте прахосмукачка за почистване на разпръснат тонер. Това може да доведе до възпламеняване на тонера в прахосмукачката и представлява потенциална опасност от пожар. Внимателно почистете тонера със суха, гладка тъкан и изхвърлете съгласно местните законови разпоредби.

Почистване на принтера отвътре:

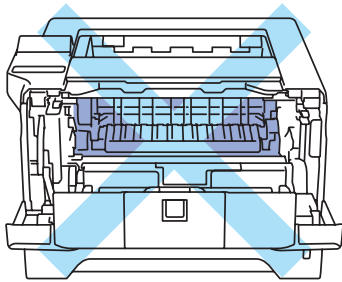
- Уверете се че сте изключили захранването на принтера и сте извадили захранващия кабел от контакта.
- Използвайте неутрални почистващи препарати. Почистването с летливи течности, например бензин или разреждател, ще повреди повърхността на принтера.
- НЕ използвайте почистващи течности, които съдържат амоняк.

## **⚠ ПРЕДУПРЕЖДЕНИЕ**

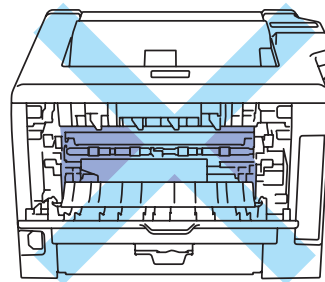
Светкавици и токови удари могат да повредят този продукт! Препоръчваме ви да използвате качествен токоизправител на контакта, или да изваждате кабелите от контакта по време на гръмотевични бури.



Непосредствено след използване на принтера някои негови части са много горещи. Когато отваряте предния и задния капак на принтера (задната изходна тава), НЕ докосвайте частите на принтера, които са заштриховани на илюстрацията.



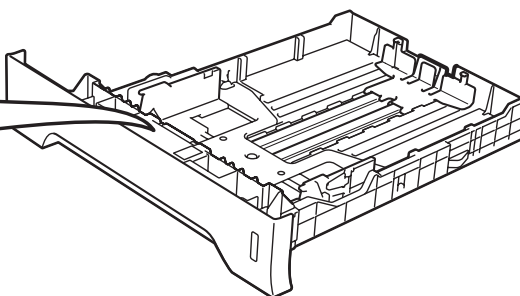
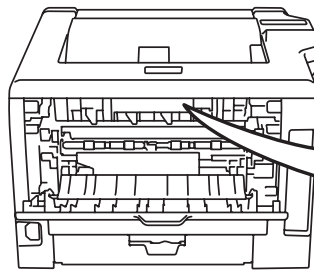
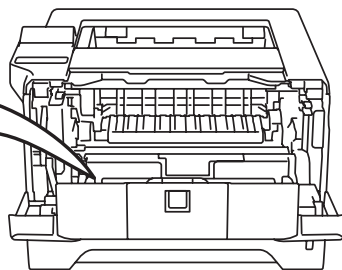
Принтерът отвътре  
(Поглед отпред)



Принтерът отвътре  
(изглед отзад)

## **⚠ ВАЖНО**

НЕ махайте и не повреждайте етикетите, разположени върху или около изпичащия модул в принтера.



## Наредби

### ЕС Декларация за съответствие



#### EC Declaration of Conformity

##### Manufacturer

Brother Industries Ltd.  
15-1, Naeshiro-cho, Mizuho-ku, Nagoya 467-8561 Japan

##### Plant

Brother Technology (ShenZhen) Ltd.,  
NO6 Gold Garden Ind. Nanling Buji, Longgang, Shenzhen, China

Herewith declare that:

Product description : Laser Printer  
Product Name : HL-5380DN  
Model Number : HL-53

is in conformity with provisions of the Directives applied : Low Voltage Directive 2006/95/EC and the Electromagnetic Compatibility Directive 2004/108/EC.

Harmonized standards applied :

Safety	EN60950-1:2006
EMC	EN55022:2006 Class B EN55024:1998 + A1:2001 + A2:2003 EN61000-3-2:2006 EN61000-3-3:1995 + A1:2001 + A2:2005

Year in which CE marking was first affixed : 2008

Issued by : Brother Industries, Ltd.

Date : 3rd September, 2008

Place : Nagoya, Japan

Signature :



Junji Shiota  
General Manager  
Quality Management Dept.

### ЕС Декларация за съответствие

#### Производител

Brother Industries Ltd.  
15-1, Naeshiro-cho, Mizuho-ku, Nagoya 467-8561,  
Japan

#### Завод

Brother Technology (ShenZhen) Ltd.,  
NO6 Gold Garden Ind. Nanling Buji, Longgang,  
Shenzhen, China

С настоящото декларираме, че :

Описание на продукта : Лазерен принтер

Име на продукта : HL-5380DN

Номер на модела : HL-53

е в съответствие с разпоредбите на приложените Директиви: Директива 2006/95/ЕО за Нисковолтови съоръжения и Директива 2004/108/ЕО за електромагнитната съвместимост.

Приложими хармонизирани стандарти :

Безопасност EN60950-1:2006

EMC EN55022:2006 Class B  
EN55024:1998 + A1:2001  
+A2:2003  
EN61000-3-2:2006  
EN61000-3-3:1995 + A1:2001  
+A2:2005

Година, през която маркировката CE е била поставена за първи път: 2008

Издадено от : Brother Industries, Ltd.

Дата : 3-ти септември, 2008

Място : Нагоя, Япония

Подпис :

Джунджи Шиота  
Генерален Директор  
Отдел за управление на качеството

**Декларация за съответствие с ENERGY STAR®**  
Целта на международната програма ENERGY STAR® е да поощрява разработването и популяризирането на енергоспестяващо офис оборудване.

Като партньор на ENERGY STAR®, Brother Industries, Ltd. определя, че този продукт отговаря на спецификациите на ENERGY STAR® за енергийна ефективност.



### Спецификация IEC 60825-1+A2:2001

Тази машина е лазерен продукт от Class 1 според определението в спецификациите IEC 60825-1+A2: 2001. Показаният по-долу етикет е поставен на моделите за страните, където се изисква.



Тази машина има лазерен диод Class 3B, който излъчва невидимо лазерно лъчение в лазерния модул. Лазерният модул не трябва да бъде отворян при никакви обстоятелства.

### **ВНИМАНИЕ**

Използването на регулации и настройки на работата по начин, различен от посочените в това ръководство, може да доведе до опасно излагане на невидимо лъчение.

### **Вътрешна лазерна радиация**

Максимална мощност на радиацията:	5 mW
Дължина на вълната:	770 – 810 nm
Лазерен клас:	Class 3B

### **EU директива 2002/96/EC и EN50419**



### **Само Европейски Съюз**

Това оборудване е обозначено за рециклиране с горния символ. Той означава, че в края на експлоатационния цикъл на оборудването, трябва да го изхвърлите отделно в подходящ пункт за събиране на такива отпадъци, а не с обикновените домакински несортирани отпадъци. Така ще помогнете за опазване на околната среда. (Само за Европейски съюз)

### **ВАЖНО – За вашата безопасност**

За да се осигури безопасна работа, предоставеният щепсел с три щифта трябва да се включва само в стандартен електрически контакт, който е надеждно заземен чрез стандартно окабеляване.

Удължителните кабели, използвани с този принтер, трябва да бъдат с трижилни щепсели и правилно заземяване. Неправилно заземените удължителни кабели могат да доведат до нараняване и повреда на оборудването. Фактът, че оборудването функционира задоволително, не означава, че е правилно заземено и напълно безопасно. За вашата безопасност, ако имате съмнения относно ефикасното заземяване на уреда, се обърнете към квалифициран електротехник.

Този продукт трябва да се свързва към източник на променлив ток с параметри в рамките, посочени на етикета със спецификациите. НЕ свързвайте към източник на постоянен ток. Ако не сте сигурни, обърнете се към квалифициран електротехник.

### **Изключване на уреда**

Този продукт трябва да бъде разположен в близост до лесно достъпен източник на променливотоково захранване. При аварии, трябва да изключите захранващия кабел от контакта, за да прекъснете напълно захранването.

### **LAN връзка**

### **ПРЕДУПРЕЖДЕНИЕ**

Този продукт НЕ трябва да се свърже към LAN, която се подлага на пренапрежение.

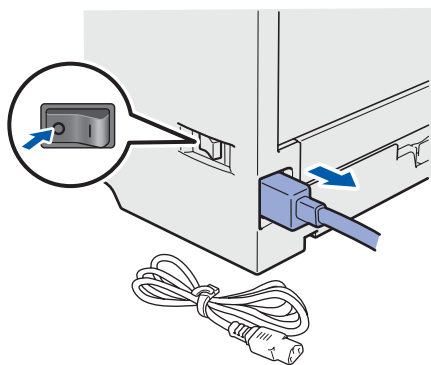
## Транспортиране на принтера

Ако по някаква причина трябва да превозвате принтера, го опаковайте внимателно, за да избегнете евентуални повреди при транспортирането. Препоръчваме да запазите за тази цел оригиналната опаковка. Принтерът трябва да бъде добре захванат добре в багажното отделение.

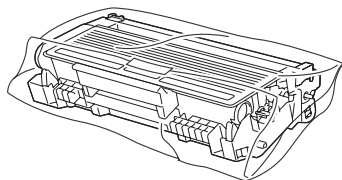
### **!** ПРЕДУПРЕЖДЕНИЕ

При транспортиране на принтера, е необходимо да извадите от принтера КОМПЛЕКТЪТ БАРАБАН и ТОНЕР КАСЕТА и ги поставите в пластмасовия плик. Ако не извадите комплекта и не го поставите в пластмасов плик преди транспортирането, е възможно възникване на сериозни повреди в принтера и АНУЛИРАНЕ НА ГАРАНЦИЯТА.

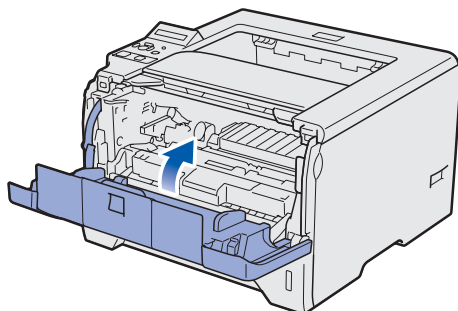
- a** Изключете принтера от захранването и от контакта.



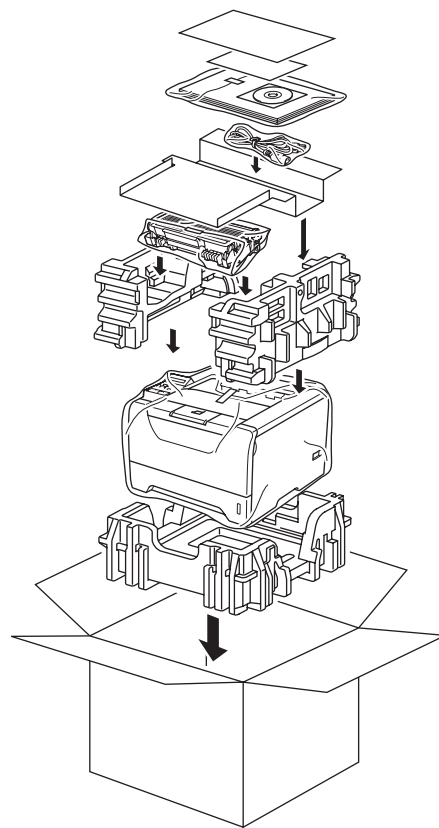
- b** Извадете комплекта барабан и тонер касета. Поставете го в пластмасов плик и запечатайте добре плика.



- c** Затворете предния капак.



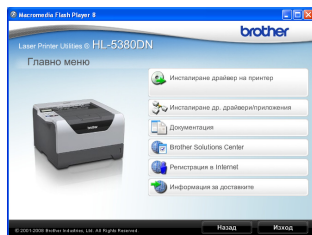
- d** Опаковайте принтера.





## Предоставен CD-ROM диск


В предоставения CD-ROM диск ще намерите разнообразие от информация.

### Windows®



 **Инсталиране драйвер на принтер**  
Инсталира драйвера на принтера.


 **Инсталиране др. драйвери/приложения**  
Инсталиране на допълнителни драйвери, приложения и средства за управление в мрежа.


 **Документация**  
Вижте Ръководството за потребителя и Ръководството за мрежовия потребител в HTML формат.  
Можете също така да разгледате ръководствата в PDF формат при посещение в Brother Solutions Center.


Ръководството за потребителя и Ръководството за мрежовия потребител в HTML формат ще бъде инсталирано автоматично когато инсталирате драйвера. Кликнете върху **Старт**,

**Всички програми**<sup>1</sup>, името на принтера и **Ръководство за потребителя в HTML формат**. Ако не желаете да инсталирате Ръководството на потребителя, изберете **Избираема инсталация** от **Инсталиране драйвер на принтер** и деактивирайте опцията **Ръководство за потребителя в HTML формат** когато инсталирате драйвера.

<sup>1</sup> Програми за Windows® 2000 потребители

 **Brother Solutions Center**  
Центърът за решения на Brother (<http://solutions.brother.com/>) е мястото, където ще намерите решение за всички ваши нужди, свързани с поддръжката на принтера. Изтеглете последните драйвери и помощни програми за вашия принтер, прочетете най-често задаваните въпроси и съвети за отстраняване на неизправности или се запознайте със специалните принтерски решения.

 **Регистрация в Internet**  
Регистрирайте продукта в интернет.


 **Информация за доставките**  
Посетете нашата интернет страница за оригинални Brother консумативи на адрес <http://www.brother.com/original/>.


 **Забележка**


*За потребители с нарушено зрение, ние сме подготвили HTML файл върху предоставения CD-ROM диск: readme.html. Можете да прочетете този файл чрез приложението Screen Reader "text-to-speech" за превръщане от текст в говор.*


### Macintosh




 **Инсталиране драйвер на принтер**  
Инсталира драйвера на принтера.

 **Документация**  
Виж Ръководството за потребителя на принтера в HTML формат.  
Можете да разгледате Ръководството за потребителя и в PDF формат, като посетите сайта на Центъра за решения на Brother.

 **Brother Solutions Center**  
Центърът за решения на Brother (<http://solutions.brother.com/>) е мястото, където ще намерите решение за всички ваши нужди, свързани с поддръжката на принтера. Изтеглете последните драйвери и помощни програми за вашия принтер, прочетете най-често задаваните въпроси и съвети за отстраняване на неизправности или се запознайте със специалните принтерски решения.

 **Регистрация в Internet**  
Регистрирайте продукта в интернет.

 **Информация за доставките**  
Посетете нашата интернет страница за оригинални Brother консумативи на адрес <http://www.brother.com/original/>.

## Контролен панел



### 1 Бутони на менюто

- +

Придвижване напред през менютата.

- -

Придвижване назад през менютата.

- **Set**

Избор на меню от контролния панел.

Избор на желаните менюта и настройки.

- **Back**

Връща едно ниво назад в структурата на менюто.

### 2 Бутон Go

Изход от менюто на контролния панел и настройката за повторно отпечатване.

Изчиства съобщения за грешка.

Временно спиране и продължаване на печата.

### 3 Job Cancel бутон

Спира и отменя текущо изпълняваната задача за печат.

### 4 Сигуен печат

Отпечатайте данните, запаметени в паметта, като натиснете вашето потребителско име, изберете задачата, въведете вашата парола. Изберете броя на допълнителните копия (1-999).

Препоръчва се да увеличите размера на RAM диска, когато желаете да използвате функциите Поверителен печат.

### 5 Светодиод Data: Жълт

- **Вкл.**

Данните са в паметта на принтера.

- **Мига**

Приемане / обработка на данни или охлаждане на принтера.

- **Изкл.**

Няма останали данни в паметта.




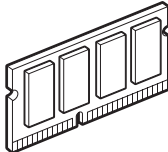
За подробно описание на контролния панел, виж Глава 4 от Ръководството за потребителя в CD-ROM диска.



## Опции

Този принтер има следните опционални аксесоари. Можете да увеличите възможностите на принтера чрез добавяне на тези аксесоари. За повече информация относно опционалния модул за долна тава и съвместима памет SO-DIMM, ни посетете на адрес <http://solutions.brother.com/>.

 За инсталиране на тези аксесоари, вижте Глава 5 от Ръководството за потребителя на CD-ROM диска.

Долна тава за хартия	Памет SO-DIMM
LT-5300	
	
Втората долната тава за хартия може да побере до 250 листа хартия. Когато тавата е инсталирана, принтерът има увеличен входен капацитет до 550 листа.	Можете да разширите паметта чрез инсталиране на модул памет (144-pin SO-DIMM).

## Консумативи

Моля, подгответе нов консуматив за смяна, когато на течнокристалния дисплей се появят следните съобщения.

ТОНЕРЪТ СВЪРШВА


БАРАБ. СВЪРШВА

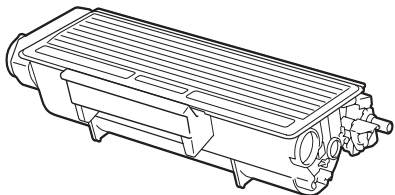
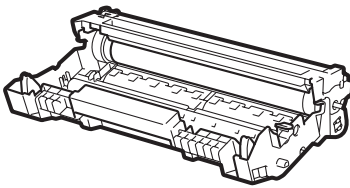
Когато наближи време за подмяна на консумативите, на дисплея ще се изведат следните съобщения.

СМЕНЕТЕ ТОНЕРА

СМЕНЕТЕ БАРАБАНА

Когато е необходимо да смените консуматив, се указва състояние на грешка на течнокристалния дисплей на контролния панел. За допълнителна информация относно консумативите за устройството, посетете <http://www.brother.com/original/> или се свържете с местния доставчик на Brother.

 За смяна на тези консумативи, виж Глава 6 от Ръководството за потребителя на CD-ROM диска.

Тонер касета	Барабан
	

### **Търговски марки**

Brother и логото на Brother са регистрирани търговски марки, а BRAdmin Light и BRAdmin Professional са търговски марки на Brother Industries, Ltd.

Microsoft, Windows, Windows Server и Internet Explorer са регистрирани търговски марки на Microsoft Corporation в САЩ и/или други страни.

Windows Vista е или регистрирана търговска марка или търговска марка на Microsoft Corporation в САЩ и/или други страни.

Apple, Macintosh и Safari са търговски марки на Apple Inc., регистрирани в САЩ и други страни.

Всяка фирма, наименованието на чийто софтуер е упоменато в настоящия наръчник, има споразумение за лицензиране на софтуера, специфично за нейните собствени програми.

Всички други търговски марки са собственост на съответните им собственици.

### **Бележки по съставянето и публикацията**

Това ръководство е съставено и публикувано под контрола на Brother Industries Ltd. на базата на най-новите описания и спецификации на продукта.

Съдържанието му и спецификациите на продукта могат да бъдат изменени без предупреждение.

Brother си запазва правото да прави без предупреждение промени в съдържанието се тук спецификации и не поема отговорност за щети (включително последващи), причинени от доверяване на представените материали, включващи, но не ограничаващи се, до печатни и други грешки, свързани с публикацията.

Този продукт е предназначен за употреба в професионална среда.

### **Авторско право и лицензиране**

© 2008 Brother Industries, Ltd.

© 1983-1998 PACIFIC SOFTWARES INC.

Този продукт включва софтуера "KASAGO TCP/IP", разработен от ELMIC WESCOM, INC.

© 2009 Devicescape Software, Inc.

Този продукт включва RSA BSAFE шифроващ софтуер от RSA Security Inc.

Частично авторско право за ICC профили 2003 от European Color Initiative, [www.eci.org](http://www.eci.org). ВСИЧКИ ПРАВА ЗАПАЗЕНИ.