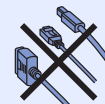


Voordat u de printer kunt gebruiken moet u eerst deze Installatiehandleiding lezen voor de correcte instelling en installatie.

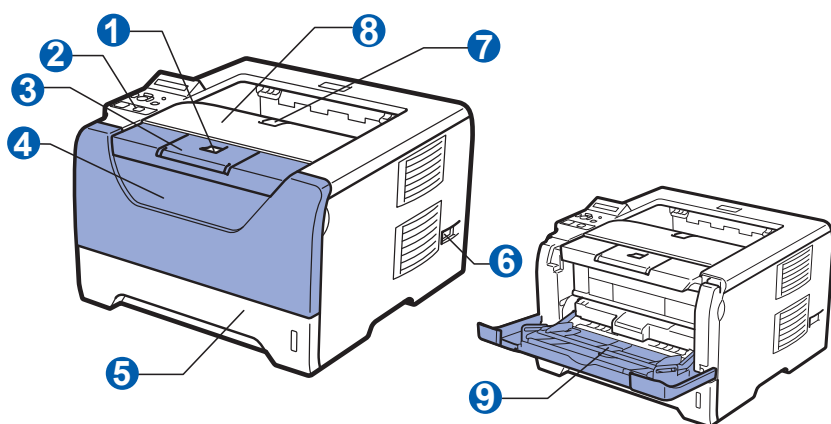
! BELANGRIJK

Sluit de interfacekabel nog NIET aan.


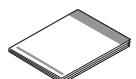
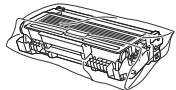
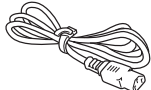


1

Haal de printer uit de verpakking en controleer de onderdelen



- 1 Knop voor het openen van de voorklep
- 2 Bedieningspaneel
- 3 Face-down uitvoerlade Steun 1 (steun 1)
- 4 Voorklep
- 5 Papierlade
- 6 Stroomschakelaar
- 7 Face-down uitvoerlade Steun 2 (steun 2)
- 8 Face-down uitvoerlade
- 9 Multifunctionele lade (MF lade)

 <p>Cd-rom (met gebruikershandleiding en netwerkhandleiding)</p>	 <p>Installatiehandleiding</p>	 <p>Drumkit met tonercartridge</p>	 <p>Netsnoer</p>
--	--	---	--

! WAARSCHUWING

Plastic zakken worden gebruikt voor de verpakking van uw printer. Om verstikkingsgevaar te voorkomen houdt de zakken uit de buurt van baby's en kinderen.

Opmerking

- Bewaar al het verpakkingsmateriaal voor het geval u uw printer om wat voor reden dan ook moet wegsturen.
- De interfacekabel wordt niet standaard meegeleverd. Koop de geschikte interfacekabel voor de interface die u wilt gebruiken (USB, parallel of netwerk).

USB-kabel

- Gebruik beslist een USB 2.0-interfacekabel (type A/B) die niet langer is dan 2,0 meter.
- Bij gebruik van een USB-kabel dient u deze op de USB-poort van de computer aan te sluiten, niet op een USB-poort van het toetsenbord of een USB-hub zonder voeding.

Parallelkabel

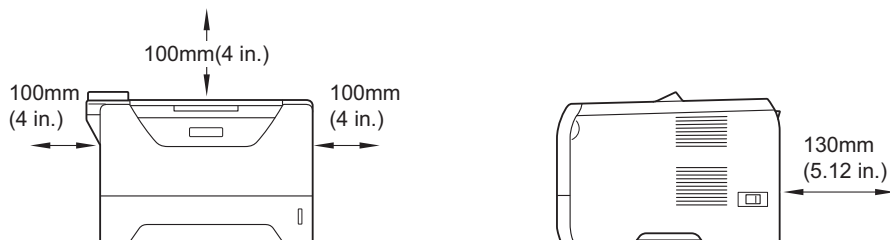
Gebruik geen parallelinterfacekabel die langer is dan 2 meter. Gebruik een beschermde interfacekabel die IEEE 1284 – compliant is.

Netwerkkabel








Gebruik een Straight-Through Categorie 5 (of hoger) twisted-pair kabel voor 10BASE-T of 100BASE-TX Fast Ethernetnetwerken.

Opmerking

Handhaaf een minimale ruimte rond de printer, zoals de afbeelding aangeeft.



Symbolen die in deze handleiding worden gebruikt

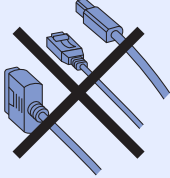
 WAARSCHUWING	WAARSCHUWINGEN leggen uit wat u kunt doen om persoonlijk letsel te voorkomen.
 VOORZICHTIG	Waarschuwingen geven procedures die u moet volgen of vermijden om mogelijke lichte verwondingen te vermijden.
 BELANGRIJK	BELANGRIJK geeft procedures aan die u moet volgen om mogelijke schade aan de printer of andere voorwerpen te voorkomen.
	Symbolen voor elektrische gevaren waarschuwen u voor eventuele elektrische schokken.
	Deze symbolen wijzen u erop dat u hete oppervlakken in de machine niet mag aanraken.
 Opmerking	Opmerkingen vertellen u hoe u dient te reageren op een situatie of geven tips over hoe de huidige operatie functioneert met andere functies.
 Gebruikershandleiding Netwerkhandleiding	Een verwijzing naar de gebruikershandleiding of de netwerkhandleiding op de meegeleverde cd-rom.

2

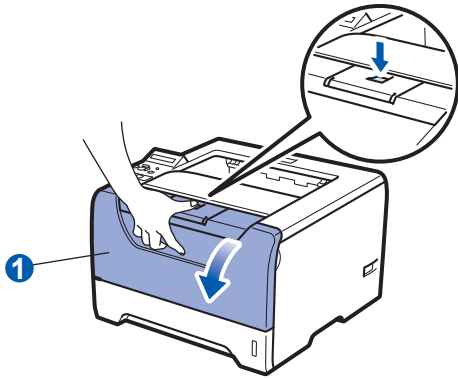
De drumkit en tonercartridge installeren

⚠ BELANGRIJK

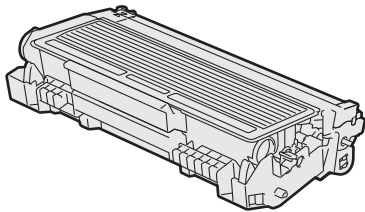
Sluit de interfacekabel nog NIET aan.



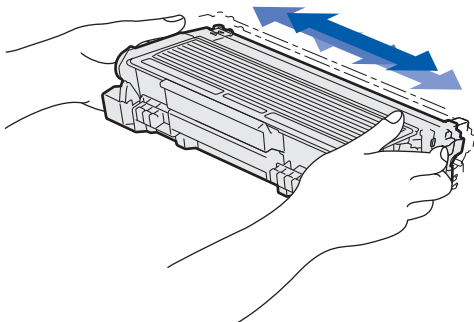
- a** Verwijder alle verpakingsplakband aan de buitenkant van de printer.
- b** Druk op de knop van de voorklep en maak deze klep open ①.



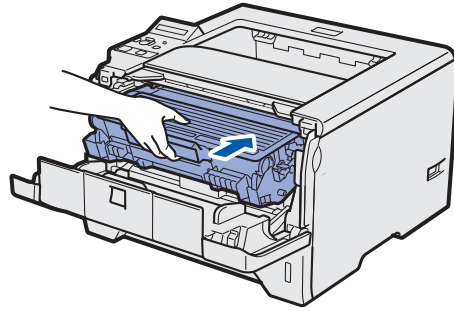
- c** Pak de drumkit met tonercartridge uit.



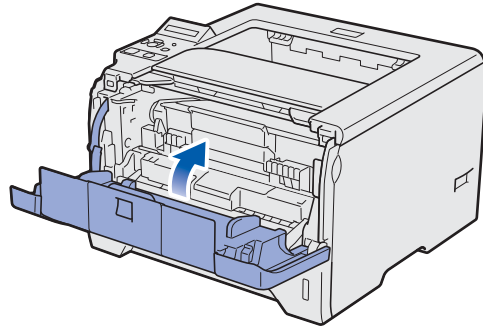
- d** Schud de drum voorzichtig enkele malen heen en weer om de toner gelijkmatig te verdelen.



- e** Plaats de drumkit en tonercartridge in de printer totdat het vastklikt.



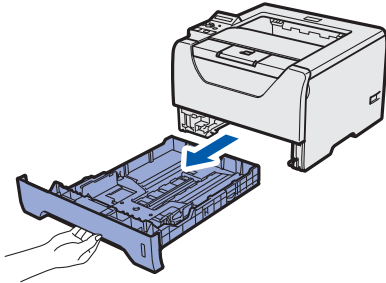
- f** Sluit de voorklep van de printer.



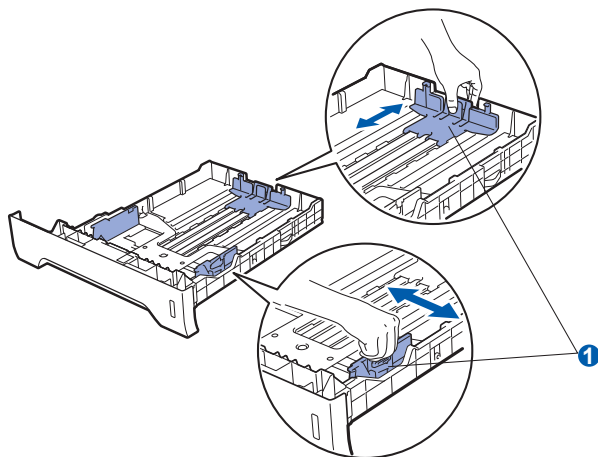
3

Papier in de papierlade plaatsen

a Trek de papierlade helemaal uit de printer.

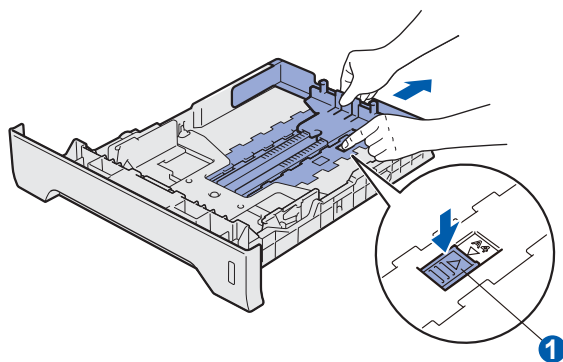


b Houd de blauwe vrijgavehendel van de papiergeleiderhendel ingedrukt ①, en stel de papiergeleiders af op het papierformaat dat u in de lade doet. Controleer dat de geleiders goed in de sleuven passen.

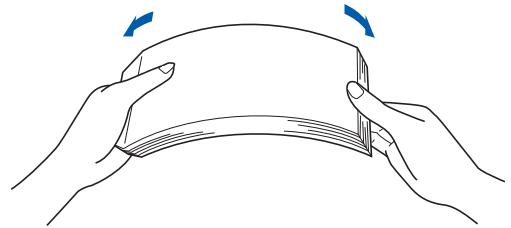


Opmerking

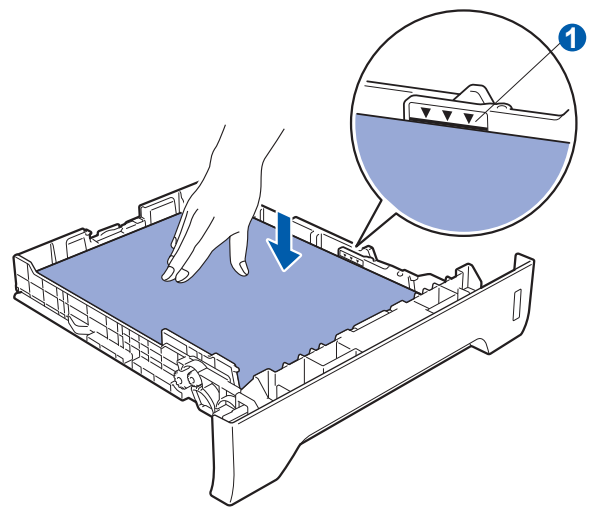
Druk op vrijgaveknop ① aan de onderkant van de papierlade voor Legal- of Folioformaat en haal de achterkant van de papierlade eruit. (In sommige regio's zijn Legal of Foliopapier niet beschikbaar.)



c Blader de stapel papier goed door; dit om te voorkomen dat papier vastloopt of scheef wordt ingevoerd.



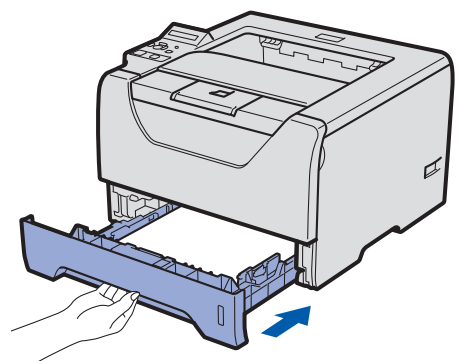
d Plaats papier in de lade en controleer dat het papier zich onder de maximale hoogte markering ① bevindt. De te bedrukken zijde moet naar beneden zijn gericht.



BELANGRIJK

Controleer of de papiergeleiders de zijkanten van het papier raken zodat het goed ingevoerd wordt.

e Duw de papierlade weer in de printer. Controleer dat hij zo ver mogelijk in de printer is gestoken.

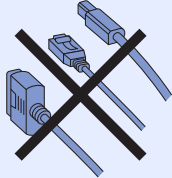


4

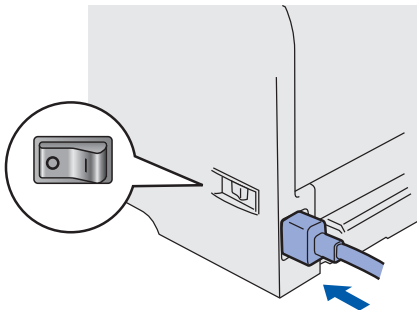
Een testpagina afdrukken

! BELANGRIJK

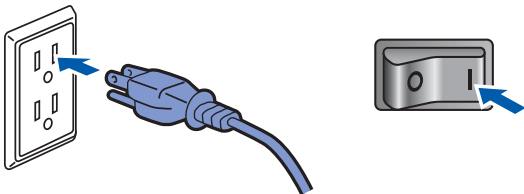
Sluit de interfacekabel nog NIET aan.



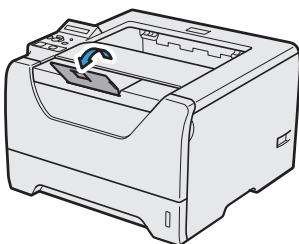
- a** Controleer dat de printer uitstaat. Sluit het netsnoer op de printer aan.



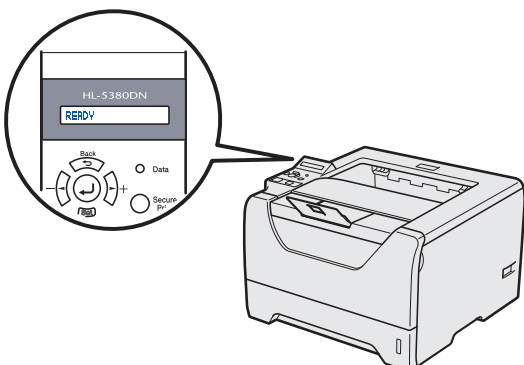
- b** Zet de printer aan.



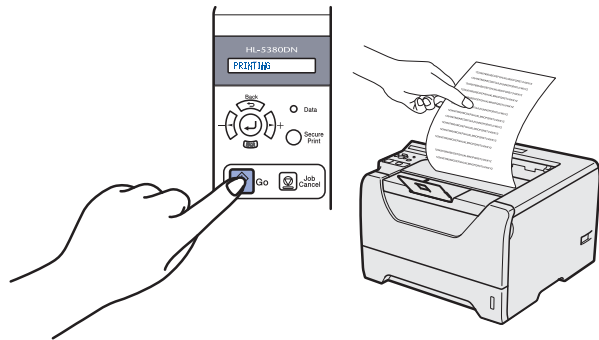
- c** Klap steun 1 uit.



- d** Wanneer de printer is opgewarmd, toont de LCD READY.



- e** Druk op Go. De printer drukt een testpagina af. Controleer dat er geen fouten op de testpagina staan.



Opmerking

Deze functie is niet meer beschikbaar nadat de eerste afdruktaak via de computer is verzonden.

5

De taal van de meldingen op het bedieningspaneel instellen



- a** Druk op + tot het LCD SETUP toont. Druk op Set.

SETUP

- b** Druk nogmaals op Set.

LANGUAGE

- c** Druk op + of - om een taal te selecteren. Druk op Set om uw keuze te bevestigen.

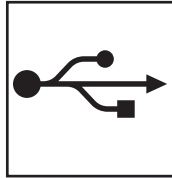
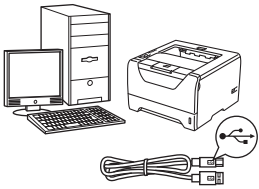
=NEDERLANDS

Ga nu naar

Ga naar de volgende pagina om de printerdriver te installeren.

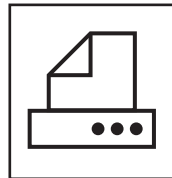
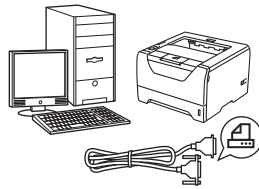
6

Kies uw verbindingstype



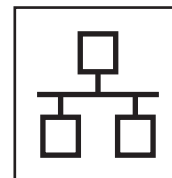
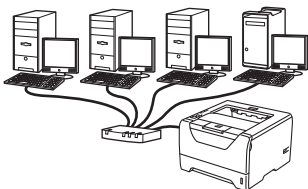
Bij gebruik van de USB-interfacekabel

Windows[®], ga naar pagina 8
Macintosh, ga naar pagina 11



Bij gebruik van de Parallel-interfacekabel

Windows[®], ga naar pagina 13



Voor een bedraad netwerk

Windows[®], ga naar pagina 15
Macintosh, ga naar pagina 20

Windows[®]
Macintosh

Windows[®]
Parallel

Windows[®]
Macintosh
Bedraad netwerk

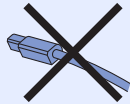


Bij gebruik van de USB-interfacekabel

7 Installeer de printerdriver en sluit de printer aan op uw computer

! BELANGRIJK

Sluit de USB-interfacekabel nog NIET aan.



Opmerking

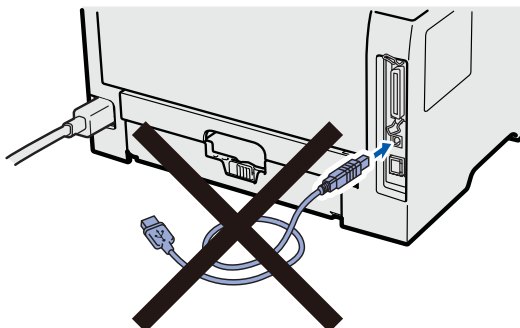
Als de **Wizard Nieuwe hardware gevonden** op uw scherm verschijnt, klikt u op **Annuleren**.



a Zet de printer uit.

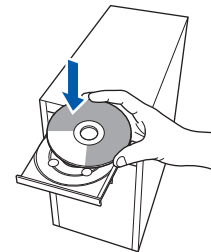


b Controleer eerst dat de USB-interfacekabel **NIET** op de printer is aangesloten, pas dan mag u de printerdriver gaan installeren. Als u deze kabel reeds had aangesloten, dient u hem nu los te koppelen..



c Zet de computer aan. (U moet met beheerdersbevoegdheden zijn aangemeld.)

d Plaats de meegeleverde cd-rom in uw cd-rom-station. Het eerste scherm wordt automatisch geopend. Selecteer het printermodel en de gewenste taal.



Opmerking

Wanneer het Brother scherm niet automatisch verschijnt, gaat u naar **Mijn computer (Computer)**, klikt u dubbel op het pictogram met de cd-rom en vervolgens dubbel op **start.exe**.

e Klik in het scherm met het menu op **De printerdriver installeren**.



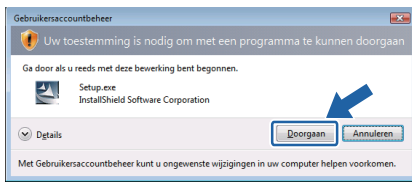


f Klik op **Bij gebruik van de USB-kabel.**



Opmerking

- Bij gebruik van Windows Vista® klikt u op **Doorgaan** wanneer het scherm **Gebruikersaccountbeheer** wordt geopend.

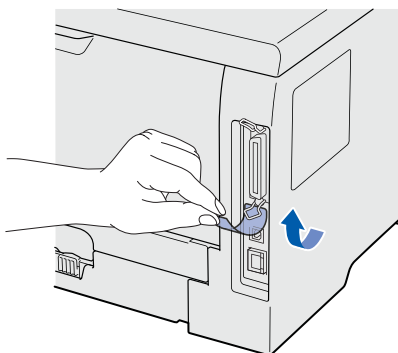


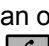
- Wanneer u de PS-driver (de BR-Script Driver van Brother) wilt installeren selecteer dan **Aangepaste installatie** en klik op de aanwijzingen op het scherm. Wanneer het **Selecteer onderdelen** scherm verschijnt, controleer dan de **PS-driver (PostScript-emulatie)**, en ga door met het volgen van de volgende aanwijzingen op het scherm.

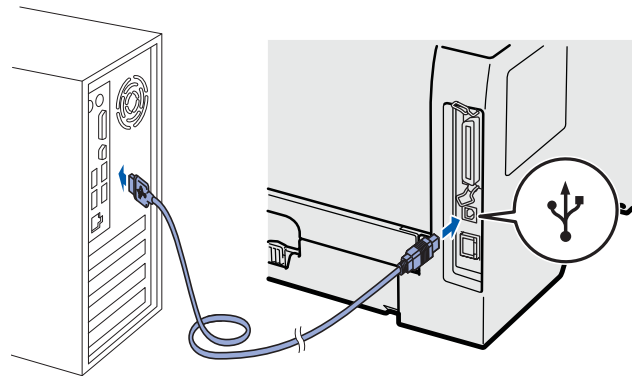
g Wanneer het venster met de **Licentieovereenkomst** wordt geopend, klikt u op **Ja** om de licentieovereenkomst te accepteren.



h Verwijder het label over de USB-interfaceverbinding.



i Als dit scherm wordt geopend, moet u controleren dat de printer aanstaat. Sluit de USB-kabel aan op de USB-verbinding gemarkeerd met een  symbool en de kabel dan aan op de computer. Klik op **Volgende**.



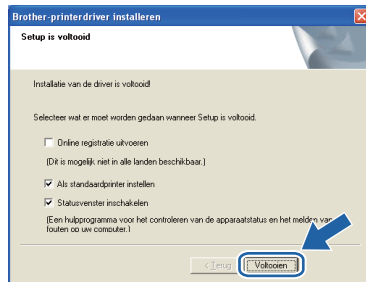


j Klik op **Voltooien**.



Opmerking

- Indien u uw product on-line wilt registreren, vink dan **Online registratie uitvoeren aan**.
- Indien u deze printer niet als standaardprinter wilt gebruiken, deselecteert u **Als standaardprinter instellen**.
- Indien u de Statusmonitor vink dan **Statusvenster inschakelen af**.



Voltooien

De installatie is nu voltooid.



Opmerking

XPS-printerdriver

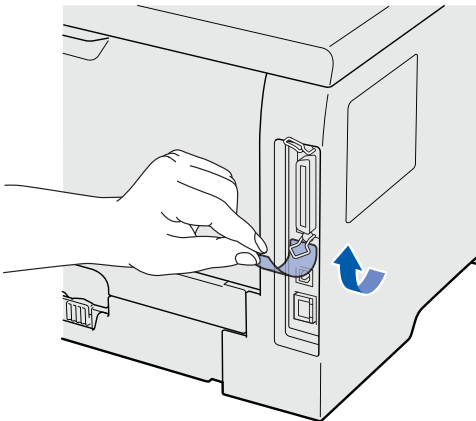
De XPS-printerdriver (XPS = XML Paper Specification) is de meest geschikte driver voor het afdrukken vanuit applicaties die XPS-documenten gebruiken. U kunt de meest recente driver downloaden vanaf het Brother Solutions Center op <http://solutions.brother.com/>.




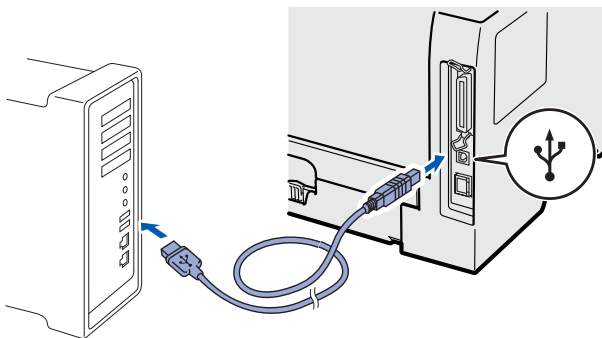
Bij gebruik van de USB-interfacekabel

7 De printer op uw Macintosh aansluiten en de driver installeren

a Verwijder het label over de USB-interfaceverbinding.



b Sluit de USB-kabel aan op de USB-verbinding gemarkeerd met een  symbool en de kabel dan aan op uw Macintosh.

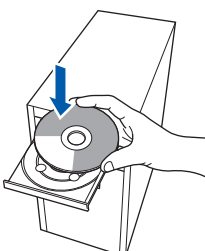


! **BELANGRIJK**
Sluit de printer niet aan op een USB-poort op het toetsenbord of een USB-hub- zonder voeding.

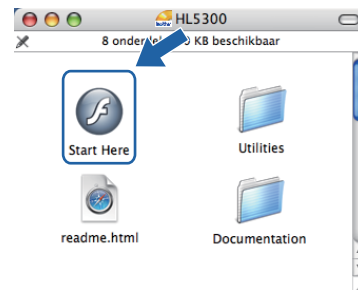
c Controleer dat de printer aanstaat.



d Zet de Macintosh aan. Plaats de meegeleverde cd-rom in uw cd-rom-station.



e Dubbelklik op uw bureaublad op het pictogram van de **HL5300**. Dubbelklik op het pictogram **Start Here**. Volg de instructies op uw computerscherm.



f Klik in het scherm met het menu op **De printerdriver installeren**.



g Klik op **Bij gebruik van de USB-kabel** en volg de instructies op het scherm. Start de Macintosh vervolgens opnieuw op.



Opmerking

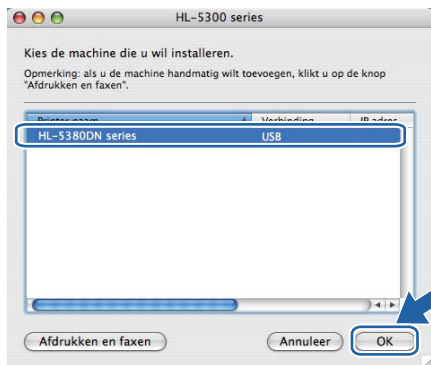
Zie de *Gebruikershandleiding op de cd-rom voor het installeren van de PS-driver (de BR-Script Driver van Brother)*.

h De software van Brother zoekt naar de printer van Brother. Tijdens het zoeken wordt het volgende scherm weergegeven.





- i** Selecteer de printer waarmee u verbinding wilt maken en klik op **OK**.



- j** Wanneer dit scherm wordt weergegeven, klikt u op **OK**.



Voltoeien

De installatie is nu voltooid.

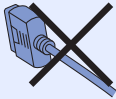


Bij gebruik van de Parallel-interfacekabel

7 Installeer de driver en sluit uw printer aan op uw computer

! BELANGRIJK

Sluit de parallel-interfacekabel nog NIET aan.



Opmerking

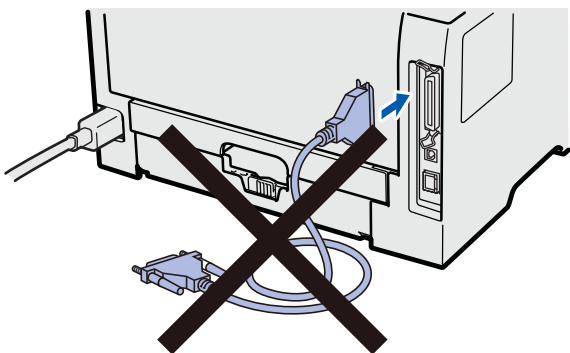
Als de **Wizard Nieuwe hardware gevonden** op uw scherm verschijnt, klikt u op **Annuleren**.



a Zet de printer uit.

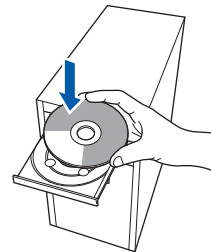


b Controleer eerst dat de parallel-interfacekabel **NIET** op de printer is aangesloten, pas dan mag u de printerdriver gaan installeren. Als u deze kabel reeds had aangesloten, dient u hem nu los te koppelen.



c Zet de computer aan. (U moet met beheerdersbevoegdheden zijn aangemeld.)

d Plaats de meegeleverde cd-rom in uw cd-rom-station. Het eerste scherm wordt automatisch geopend. Selecteer het printermodel en de gewenste taal.



Opmerking

Wanneer het Brother scherm niet automatisch verschijnt, gaat u naar **Mijn computer (Computer)**, klikt u dubbel op het pictogram met de cd-rom en vervolgens dubbel op **start.exe**.

e Klik in het scherm met het menu op **De printerdriver installeren**.



f Klik op **Bij gebruik van de parallel kabel**.





Opmerking

- Bij gebruik van Windows Vista® klikt u op **Doorgaan** wanneer het scherm **Gebruikersaccountbeheer** wordt geopend.



- Wanneer u de PS-driver (de BR-Script Driver van Brother) wilt installeren selecteer dan **Aangepaste installatie** en klik op de **aanwijzingen** op het scherm. Wanneer het **Selecteer onderdelen** scherm verschijnt, controleer dan de **PS-driver (PostScript-emulatie)**, en ga door met het volgen van de volgende **aanwijzingen** op het scherm.

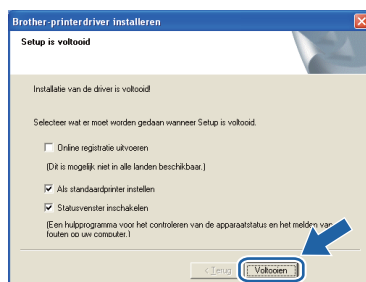
- g** Wanneer het venster met de **Licentieovereenkomst** wordt geopend, klikt u op **Ja** om de licentieovereenkomst te accepteren.



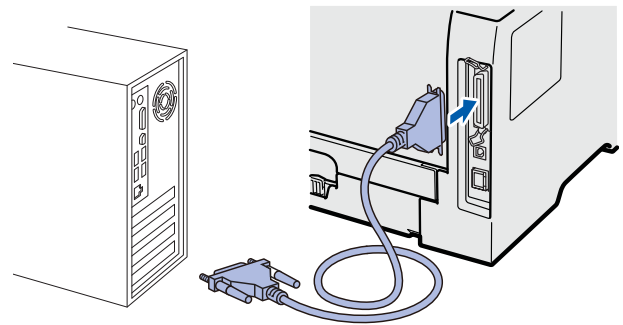
- h** Klik op **Voltoeien**.

Opmerking

- Indien u uw product on-line wilt registreren, vink dan **Online registratie uitvoeren** aan.
- Indien u deze printer niet als standaardprinter wilt gebruiken, deselecteert u **Als standaardprinter instellen**.
- Indien u de **Statusmonitor** vink dan **Statusvenster inschakelen** af.



- i** Koppel de parallelle interfacekabel eerst aan uw computer en daarna aan uw printer.



- j** Zet de printer aan.



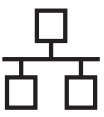
Voltoeien

De installatie is nu voltooid.

Opmerking

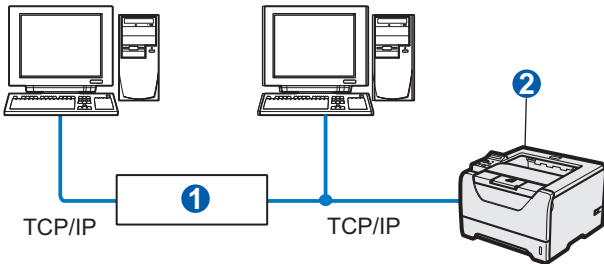
XPS-printerdriver

De XPS-printerdriver (XPS = XML Paper Specification) is de meest geschikte driver voor het afdrucken vanuit applicaties die XPS-documenten gebruiken. U kunt de meest recente driver downloaden vanaf het Brother Solutions Center op <http://solutions.brother.com/>.



Voor de Bedrade netwerkinterfacekabelgebruikers

7 Bij gebruik van een peer-to-peer netwerkprinter



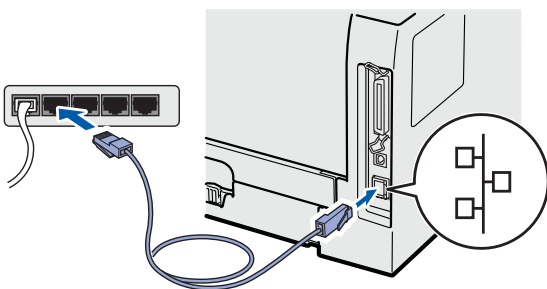
- 1 Router
- 2 Netwerkprinter

Opmerking

Wanneer u Windows® Firewall of een firewallfunctie of anti-spyware- of antivirustoepassingen gebruikt, dient u deze tijdelijk uit te schakelen. Zodra u zeker weet dat u kunt afdrukken, configureert u de software-instellingen volgens de aanwijzingen.

Sluit de printer op uw netwerk en installeer de driver

- a Sluit de netwerkinterfacekabel aan op uw de LAN-aansluiting gemarkeerd met een  symbool en sluit het aan op een vrije poort op uw hub.

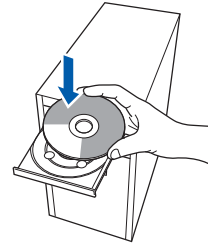


- b Controleer dat de printer aanstaat.



- c Zet de computer aan. (U moet met beheerdersbevoegdheden zijn aangemeld.)

- d Plaats de meegeleverde cd-rom in uw cd-rom-station. Het eerste scherm wordt automatisch geopend. Selecteer het printermodel en de gewenste taal.

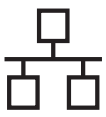


Opmerking

Wanneer het Brother scherm niet automatisch verschijnt, gaat u naar **Mijn computer (Computer)**, klikt u dubbel op het pictogram met de cd-rom en vervolgens dubbel op **start.exe**.

- e Klik in het scherm met het menu op **De printerdriver installeren**.



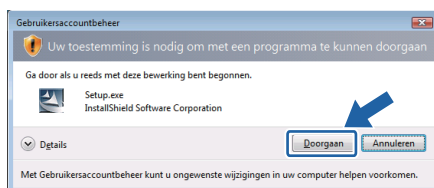


f Klik op **Bij gebruik van de netwerkkabel**.



Opmerking

- Bij gebruik van Windows Vista® klikt u op **Doorgaan** wanneer het scherm **Gebruikersaccountbeheer** wordt geopend.

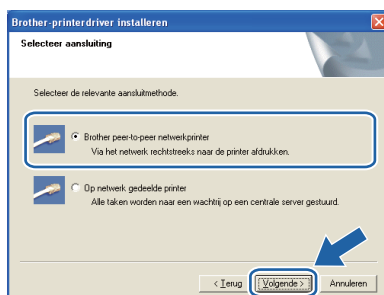


- Wanneer u de PS-driver (de BR-Script Driver van Brother) wilt installeren selecteer dan **Aangepaste installatie** en klik op de **aanwijzingen** op het scherm. Wanneer het **Selecteer onderdelen** scherm verschijnt, controleer dan de **PS-driver (PostScript-emulatie)**, en ga door met het volgen van de volgende aanwijzingen op het scherm.

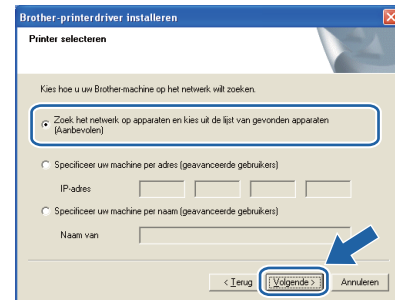
g Wanneer het venster met de **Licentieovereenkomst** wordt geopend, klikt u op **Ja** om de licentieovereenkomst te accepteren.



h Selecteer **Brother peer-to-peer netwerkprinter** en klik op **Volgende**.



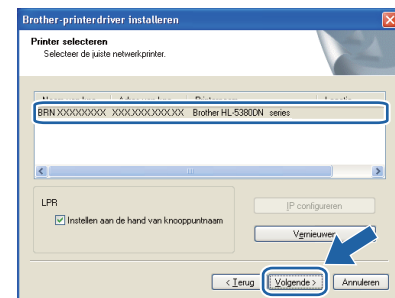
i Selecteer **Zoek het netwerk op apparaten en kies uit de lijst van gevonden apparaten (Aanbevolen)**. U kunt echter ook het IP-adres of de knooppuntnaam van uw printer invoeren. Klik op **Volgende**.



Opmerking

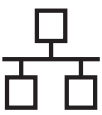
U kunt de knooppuntnaam en het IP-adres vinden door de pagina met printerinstellingen af te drukken. Raadpleeg **Druk de printerinstellingenpagina af**, op pagina 24.

j Selecteer uw printer en klik op **Volgende**.



Opmerking

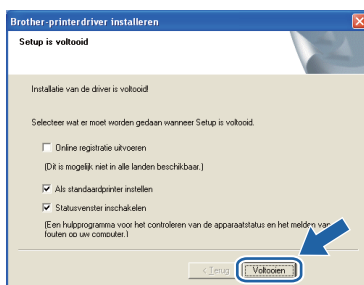
Als het lang duurt (ongeveer 1 minuut) voordat de printer in de lijst wordt weergegeven, moet u op **Vernieuwen** klikken.



k Klik op **Voltooien**.

Opmerking

- Indien u uw product on-line wilt registreren, vink dan **Online registratie uitvoeren** aan.
- Indien u deze printer niet als standaardprinter wilt gebruiken, deselecteert u **Als standaardprinter instellen**.
- Indien u de Statusmonitor vink dan **Statusvenster inschakelen af**.
- Als u persoonlijke firewallsoftware (bijvoorbeeld Windows® Firewall) hebt uitgeschakeld, schakel deze dan weer in.



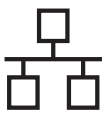
Voltoeien

De installatie is nu voltooid.

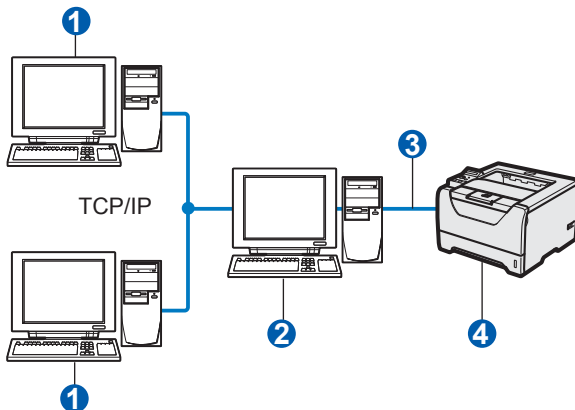
Opmerking

XPS-printerdriver

De XPS-printerdriver (XPS = XML Paper Specification) is de meest geschikte driver voor het afdrukken vanuit applicaties die XPS-documenten gebruiken. U kunt de meest recente driver downloaden vanaf het Brother Solutions Center op <http://solutions.brother.com>.



7 Bij gebruik van een gedeelde netwerkprinter



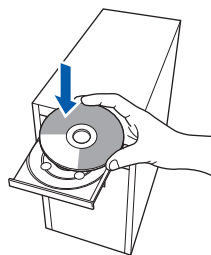
- 1 Clientcomputer
- 2 Ook wel "server" of "afdrukserv" genoemd
- 3 TCP/IP of USB of Parallel
- 4 Printer

Opmerking

Als u verbinding gaat maken met een over het netwerk gedeelde printer, is het raadzaam uw systeembeheerder eerst om de wachtrijnaam of gedeelde printernaam te vragen.

De driver installeren en de juiste printerwachtrij of 'Share name' selecteren

- a Zet de computer aan. (U moet met beheerdersbevoegdheden zijn aangemeld.)
- b Plaats de meegeleverde cd-rom in uw cd-rom-station. Het eerste scherm wordt automatisch geopend. Selecteer het printermodel en de gewenste taal.



Opmerking

Wanneer het Brother scherm niet automatisch verschijnt, gaat u naar **Mijn computer (Computer)**, klikt u dubbel op het pictogram met de cd-rom en vervolgens dubbel op **start.exe**.

- c Klik in het scherm met het menu op **De printerdriver installeren**.

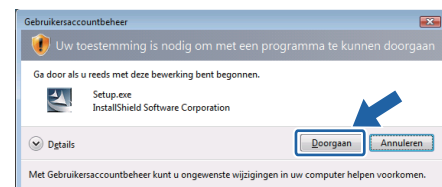


- d Klik op **Bij gebruik van de netwerkkabel**.



Opmerking

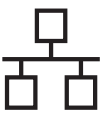
- Bij gebruik van Windows Vista® klikt u op **Doorgaan** wanneer het scherm **Gebruikersaccountbeheer** wordt geopend.



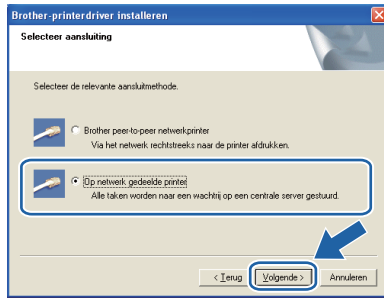
- Wanneer u de PS-driver (de BR-Script Driver van Brother) wilt installeren selecteer dan **Aangepaste installatie** en klik op de aanwijzingen op het scherm. Wanneer het **Selecteer onderdelen** scherm verschijnt, controleer dan de PS-driver (**PostScript-emulatie**), en ga door met het volgen van de volgende aanwijzingen op het scherm.

- e Wanneer het venster met de **Licentieovereenkomst** wordt geopend, klikt u op **Ja** om de licentieovereenkomst te accepteren.

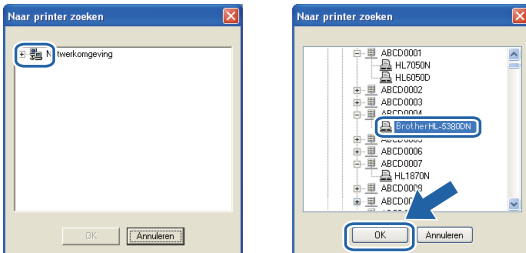




f Selecteer **Op netwerk gedeelde printer** en klik op de knop **Volgende**.



g Selecteer de wachtrij voor uw printer en klik op de knop **OK**.



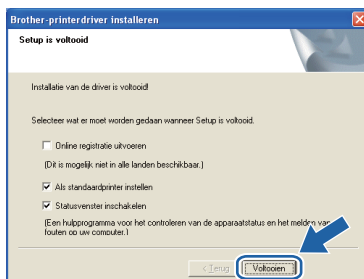
Opmerking

Neem contact op met uw beheerder als u niet zeker weet welke locatie of printer naam in het netwerk wordt gebruikt.

h Klik op **Voltooien**.

Opmerking

- Indien u uw product on-line wilt registreren, vink dan **Online registratie uitvoeren** aan.
- Indien u deze printer niet als standaardprinter wilt gebruiken, deselecteert u **Als standaardprinter instellen**.
- Indien u de Statusmonitor vink dan **Statusvenster inschakelen af**.



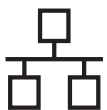
Voltooien

De installatie is nu voltooid.

Opmerking


XPS-printerdriver

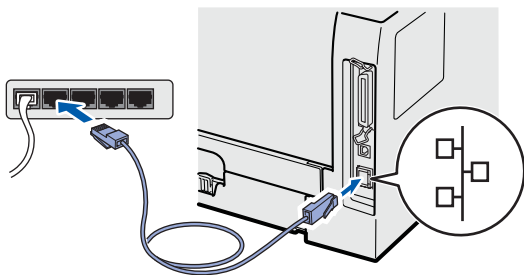
De XPS-printerdriver (XPS = XML Paper Specification) is de meest geschikte driver voor het afdrukken vanuit applicaties die XPS-documenten gebruiken. U kunt de meest recente driver downloaden vanaf het Brother Solutions Center op <http://solutions.brother.com/>.



Voor de Bedrade netwerkinterfacekabelgebruikers

7 De printer op uw Macintosh aansluiten en de driver installeren

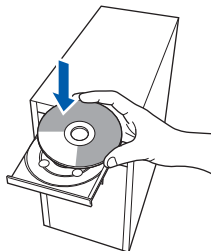
- a** Sluit de netwerkinterfacekabel aan op uw de LAN-aansluiting gemarkeerd met een  symbool en sluit het aan op een vrije poort op uw hub.



- b** Controleer dat de printer aanstaat.



- c** Zet de Macintosh aan. Plaats de meegeleverde cd-rom in het cd-rom-station.



- d** Dubbelklik op uw bureaublad op het pictogram van de **HL5300**. Dubbelklik op het pictogram **Start Here**. Volg de instructies op uw computerscherm.



- e** Klik in het scherm met het menu op **De printerdriver installeren**.



- f** Klik op **Bij gebruik van de netwerkkabel** en volg de instructies op het scherm. Start de Macintosh vervolgens opnieuw op.

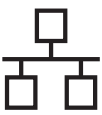


Opmerking

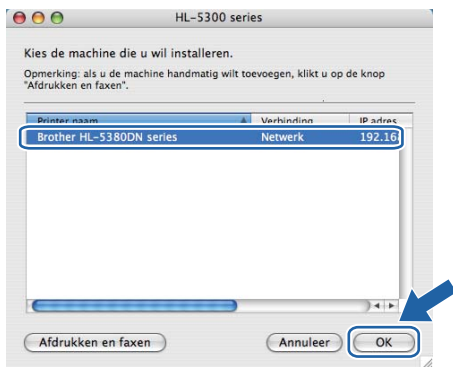
Zie de *Gebruikershandleiding op de cd-rom voor het installeren van de PS-driver (de BR-Script Driver van Brother)*.

- g** De software van Brother zoekt naar de printer van Brother. Tijdens het zoeken wordt het volgende scherm weergegeven.





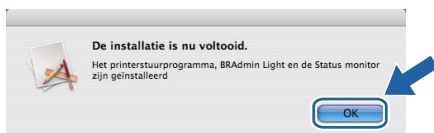
- h** Selecteer de printer waarmee u verbinding wilt maken en klik op **OK**.



Opmerking

- Wanneer er meer dan één van hetzelfde printermodel is aangesloten op uw netwerk, dan wordt het MAC-adres (Ethernetadres) weergegeven na de naam van het model. U kunt ook uw IP-adres bevestigen door naar rechts te scrollen.
- U kunt het Ethernetadres (MAC-adres) en het IP-adres van de printer vinden door de pagina met printerinstellingen af te drukken. Raadpleeg *Druk de printerinstellingenpagina af*, op pagina 24.

- i** Wanneer dit scherm wordt weergegeven, klikt u op **OK**.



Voltoeien

De installatie is nu voltooid.

Het hulpprogramma BRAdmin Light (bij gebruik van Windows®)

BRAdmin Light wordt gebruikt voor de voorbereidende installatie van op het netwerk aangesloten apparaten van Brother. U kunt het tevens gebruiken om op uw in een TCP/IP-omgeving te zoeken naar producten van Brother, voor het weergeven van de status en voor het configureren van algemene netwerkinstellingen, zoals het IP-adres. Kijk voor nadere informatie over BRAdmin Light op <http://solutions.brother.com/>.

Opmerking

- Indien u meer geavanceerd printerbeheer vereist, gebruik dan de nieuwste Brother BRAdmin Professional 3 utility wat beschikbaar is als een download van <http://solutions.brother.com/>.
- Wanneer u firewall of een firewallfunctie of anti-spyware- of antivirusoepassingen gebruikt, dient u deze tijdelijk uit te schakelen. Zodra u zeker weet dat u kunt afdrucken, configureert u de software-instellingen volgens de aanwijzingen.

Installeer het BRAdmin Light configuratieprogramma

Opmerking

Het standaardwachtwoord voor de afdrukserver is 'access'. U kunt BRAdmin Light gebruiken om het wachtwoord te wijzigen.

- a** Klik in het scherm met het menu op het pictogram **Andere drivers of programma's installeren**.

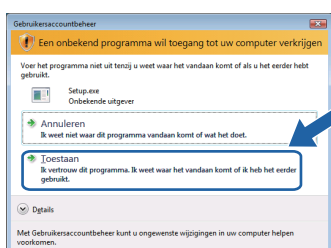


- b** Klik op **BRAdmin Light** en volg de instructies op het scherm.



Opmerking

Bij gebruik van Windows Vista® klikt u op **Doorgaan** wanneer het scherm **Gebruikersaccountbeheer** verschijnt, klikt dan op **Toestaan**.

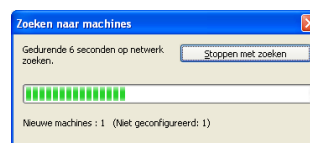


Stel uw IP-adres, Subnetmasker en Gateway in d.m.v. BRAdmin Light.

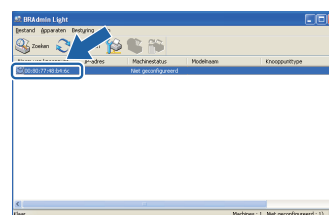
Opmerking

Als u een DHCP/BOOTP/RARP-server in het netwerk hebt, kunt u de volgende stappen overslaan. De afdrukserver zal het IP-adres namelijk automatisch opvragen.

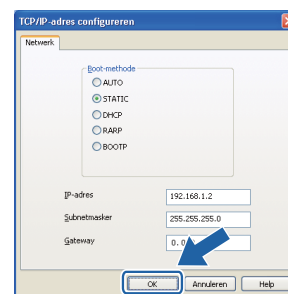
- a** Start BRAdmin Light. Het zoekt automatisch naar nieuwe apparaten.



- b** Dubbelklik op het niet-geconfigureerde apparaat.



- c** Kies **STATIC** als de Boot-methode. Geef het **IP-adres**, het **Subnetmasker** en de **Gateway** op en klik op **OK**.



- d** De adresgegevens worden naar de printer weggeschreven.

Het hulpprogramma BRAdmin Light (bij gebruik van Mac OS X)

BRAdmin Light wordt gebruikt voor de voorbereidende installatie van op het netwerk aangesloten apparaten van Brother. Het kan tevens worden gebruikt om op uw netwerk te zoeken naar producten van Brother, voor het weergeven van de status en voor het configureren van algemene netwerkinstellingen, zoals het IP-adres van een computer waarop Mac OS X 10.3.9 of recenter draait.

Wanneer u de printerdriver installeert, wordt automatisch ook BRAdmin Light geïnstalleerd. Als u de printerdriver al hebt geïnstalleerd, hoeft u dat niet opnieuw te doen. Kijk voor nadere informatie over BRAdmin Light op <http://solutions.brother.com/>.

Stel uw IP-adres, Subnetmasker en Gateway in d.m.v. BRAdmin Light.

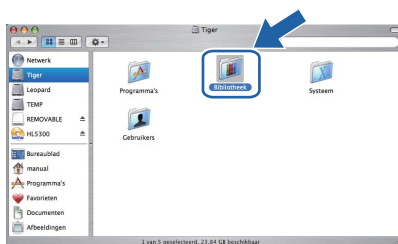
Opmerking

- Als u een DHCP/BOOTP/RARP-server in het netwerk hebt, kunt u de volgende stappen overslaan. De afdrukserver zal het IP-adres namelijk automatisch opvragen.
- Controleer dat versie 1.4.2 of recenter van de Java-clientsoftware op de computer is geïnstalleerd.
- Het standaardwachtwoord voor de afdrukserver is 'access'. U kunt BRAdmin Light gebruiken om het wachtwoord te wijzigen.

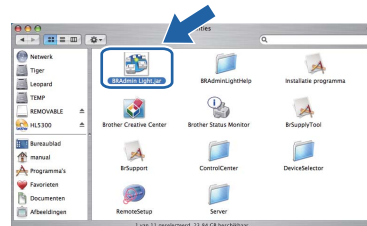
- a** Dubbelklik op uw bureaublad op het pictogram van de **Macintosh HD**.



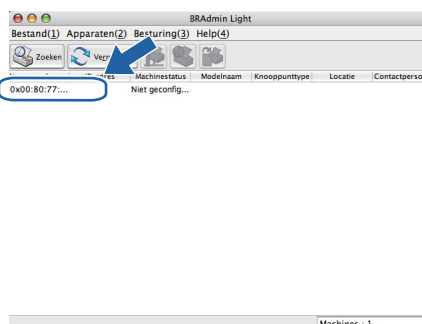
- b** Kies **Bibliotheek**, **Printers**, **Brother** en dan **Utilities**.



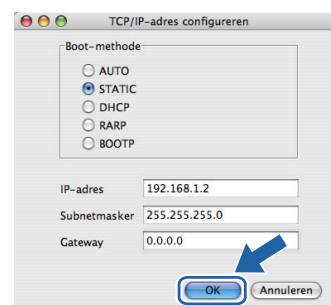
- c** Dubbelklik op het bestand **BRAdmin Light.jar** en voer de software uit. BRAdmin Light zoekt dan automatisch naar nieuwe apparaten.



- d** Dubbelklik op het niet-geconfigureerde apparaat.



- e** Kies **STATIC** als de **Boot-methode**. Geef het **IP-adres**, het **Subnetmasker** en de **Gateway** op en klik op **OK**.



- f** De adresgegevens worden naar de printer weggeschreven.

Web gebaseerd beheer (webbrowser)

De afdrukserver van Brother is uitgerust met een webserver, waarmee u de status van het apparaat kunt controleren en bepaalde configuratie-instellingen kunt wijzigen met gebruikmaking van HTTP (Hyper Text Transfer Protocol).


Opmerking

- De inlognaam voor de Beheerder is "**admin**" (hoofdlettergevoelig) en het standaard wachtwoord is "**access**".
- Wij raden u aan Microsoft® Internet Explorer® 6.0 (of recenter) of Firefox 1.0 (of recenter) voor Windows® en Safari 1.3 voor Macintosh te gebruiken. Verder dienen JavaScript en cookies altijd te zijn geactiveerd, ongeacht welke browser u gebruikt. Als u een browser wilt gebruiken, dient u het IP-adres van de afdrukserver te kennen. Het IP-adres van de printserver staat op de Printer instellingenpagina.



- Open uw webbrowser.
- Typ `http://printer ip-adres/` in uw browser. (Waar printer ip-adres het IP-adres of de naam van de afdrukserver is.)

■ Bijvoorbeeld: `http://192.168.1.2/`

 Raadpleeg hoofdstuk 10 van de netwerkhandleiding

Reset de netwerkinstellingen op fabrieksinstellingen

Om alle netwerkinstellingen van de printer tot de fabrieksinstellingen te resetten, volg de onderstaande stappen.

- Druk op + of - om **NETWERK** te kiezen. Druk op **Set**.

NETWERK

- Druk op + of - om **RESET FABR. INST.** te kiezen. Druk op **Set**.

RESET FABR. INST.

- Druk nogmaals op **Set**. De printer start opnieuw.

HERSTART PRINTER

Druk de printerinstellingenpagina af.

Op de pagina met printerinstellingen staan alle huidige printerinstellingen, ook de netwerkinstellingen. De pagina met printerinstellingen afdrukken:

- Druk op + of - om **INFORMATIE** te kiezen. Druk op **Set**.

INFORMATIE

- Druk op + of - om **PRINTINSTELLING** te kiezen. Druk nogmaals op **Set**.

PRINTINSTELLING

- Druk nogmaals op **Set**.

Opmerking

Wanneer het IP Address op de pagina Printerinstellingen 0.0.0.0 weergeeft, wacht dan een minuut en probeer het nogmaals.

Veiligheidsmaatregelen

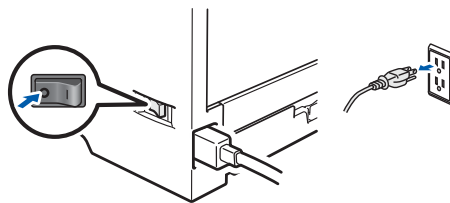
Veilig gebruik van de printer

Indien u deze veiligheidsmaatregelen NIET in acht neemt dan is er kans op brand, een elektrische schok, brandwonden of verstikking. Bewaar deze gebruiksaanwijzing voor toekomstig gebruik en lees ze voor dat er onderhoud gepleegd wordt.

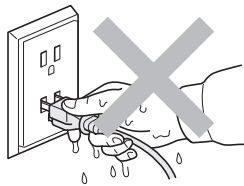
WAARSCHUWING



Binnen in deze printer bevinden zich elektroden waar hoge spanning op staat. Voordat u het inwendige van de printer gaat reinigen, moet u hem uitzetten en het netsnoer uit het stopcontact halen.



Hanteer de stekker **NOOIT** met natte handen. U kunt dan namelijk een elektrische schok krijgen.



Controleer altijd of de stekker er goed in zit.

Plastic zakken zijn gebruikt bij het verpakken. Om verstikkingsgevaar te vermijden, houdt u de zakken uit de buurt van baby's en kinderen.

Gebruik **GEEN** brandbare substanties, verstuivers van welke soort dan ook of organische oplosmiddelen/vloeistoffen met alcohol of ammoniak om de binnen- of buitenkant van de printer schoon te maken. Dit kan brand of een elektrische schok veroorzaken. Raadpleeg *hoofdstuk 6 van de gebruikershandleiding* voor instructies over het reinigen van de machine.



NOOIT een stofzuiger gebruiken om geknoeide toner op te zuigen. De toner zou binnen in de stofzuiger vlam kunnen vatten en brand kunnen veroorzaken. Geknoeide toner moet zorgvuldig worden opgeveegd met een droge, pluivrije doek en in overeenstemming met plaatselijk geldende voorschriften worden weggegooid.

Het schoonmaken van de buitenkant van de printer:

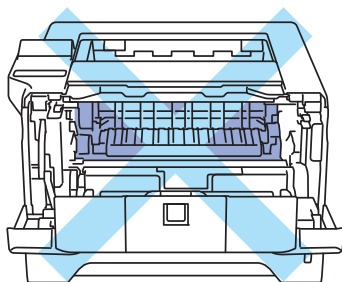
- Controleer of u de stekker uit het stopcontact gehaald heeft.
- Gebruik neutrale schoonmaakmiddelen. Het schoonmaken met agressieve vloeistoffen zoals verdunner of benzine zal de buitenkant van de printer beschadigen.
- Gebruik **GEEN** schoonmaakmiddelen die ammoniak bevatten.

VOORZICHTIG

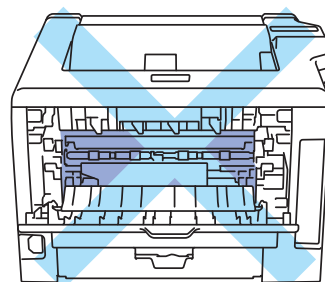
Blikseminslag en stroompieken kunnen apparaat beschadigen! Wij raden u aan om een piekbescherming van kwaliteit te gebruiken op het stopcontact of haal de stekker er uit tijdens onweer.



Nadat de printer is gebruikt, zijn sommige onderdelen in het inwendige van de printer zeer heet. Wanneer u de voor- of achterklep (achteruitvoerlade) van de printer openmaakt, mag u de onderdelen die in de afbeelding gearceerd zijn NOOIT aanraken.



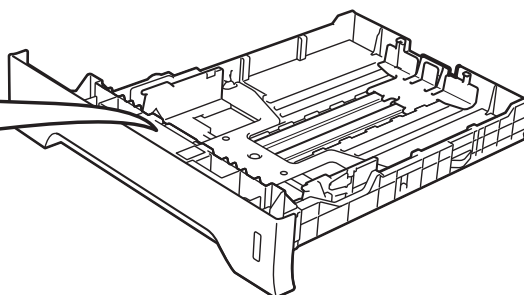
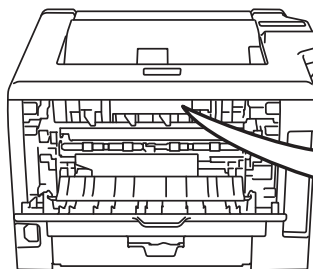
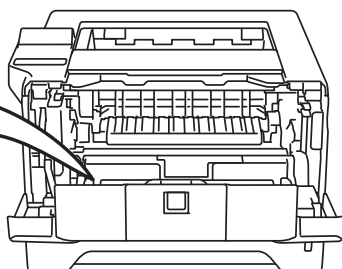
Binnen in de printer
(vooraanzicht)



Binnen in de printer
(achteraanzicht)

BELANGRIJK

In de printer: de waarschuwingsetiketten op en rondom de fuser NIET verwijderen of beschadigen.



Reguleringen

EG-Verklaring van Overeenstemming



EC Declaration of Conformity

Manufacturer

Brother Industries Ltd.
15-1, Naeshiro-cho, Mizuho-ku, Nagoya 467-8561 Japan

Plant

Brother Technology (ShenZhen) Ltd.,
NO6 Gold Garden Ind. Nanling Buji, Longgang, Shenzhen, China

Herewith declare that:

Product description : Laser Printer
Product Name : HL-5380DN
Model Number : HL-53

is in conformity with provisions of the Directives applied : Low Voltage Directive 2006/95/EC and the Electromagnetic Compatibility Directive 2004/108/EC.

Harmonized standards applied :

Safety EN60950-1:2006

EMC EN55022:2006 Class B
EN55024:1998 + A1:2001 + A2:2003
EN61000-3-2:2006
EN61000-3-3:1995 + A1:2001 + A2:2005

Year in which CE marking was first affixed : 2008

Issued by : Brother Industries, Ltd.

Date : 3rd September, 2008

Place : Nagoya, Japan

Signature :

Junji Shiota
General Manager
Quality Management Dept.

EG Conformiteitsverklaring

Producent

Brother Industries Ltd.
15-1, Naeshiro-cho, Mizuho-ku, Nagoya 467-8561
Japan

Fabriek

Brother Technology (ShenZhen) Ltd.,
NO6 Gold Garden Ind. Nanling Buji, Longgang,
Shenzhen, China

Verklaren hierbij dat:

Omschrijving van product : Laserprinter

Productnaam : HL-5380DN

Modelnummer : HL-53

voldoet aan de bepalingen van de toegepaste
richtlijnen: Laag-voltage richtlijn 2006/95/EC en de
Richtlijn Elektromagnetische Compatibiliteit
2004/108/EC (EMC).

Toegepaste geharmoniseerde normen:

Veiligheid EN60950-1:2006

EMC EN55022:2006 klasse B
EN55024:1998 + A1:2001
+ A2:2003
EN61000-3-2:2006
EN61000-3-3:1995 + A1:2001
+ A2:2005

Jaar waarin CE-certificatie voor het eerst was toegekend: 2008

Uitgegeven door : Brother Industries, Ltd.

Datum : 3 september 2008

Plaats : Nagoya, Japan

Handtekening : _____

Junji Shiota
Afdelingschef
Afdeling Kwaliteitsbeheer

IEC 60825-1+A2:2001 specificatie

Deze machine is een laserproduct van klasse 1, zoals uiteengezet in de specificaties van IEC 60825-1+A2:2001. Het onderstaande etiket is bijgevoegd in de landen waar dit noodzakelijk is.



Deze machine heeft een klasse 3B laserdiode die onzichtbare laserstraling in de lasereenheid afgeeft. U mag de lasereenheid in geen geval openen.

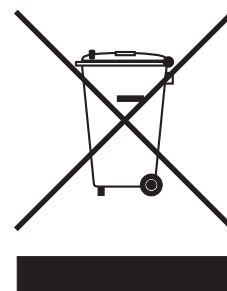
WAARSCHUWING

Het uitvoeren van handelingen of aanpassingen of het volgen van procedures anders dan die welke in deze handleiding worden beschreven, kan leiden tot blootstelling aan gevaarlijke, onzichtbare straling.

Interne laserstraling

Maximale stralingsvermogen:	5 mW
Golflengte:	770 - 810 nm
Laserklasse:	Klasse 3B

EU Richtlijn 2002/96/EC en EN50419



Alleen voor de
Europese Gemeenschap

Dit apparaat is gemarkeerd met het bovenstaande recycle symbool. Het betekent dat aan het einde van de levensduur van het apparaat u het gescheiden en op een daarvoor bedoeld verzamelpunt moet verwijderen en het niet bij het normale niet gesorteerde huishoudafval moet plaatsen. Hiervan zal het milieu voordeel hebben ten gunste van ons allen. (Alleen Europese Unie)

BELANGRIJK - Voor uw eigen veiligheid

Voor een veilige werking moet de meegeleverde geaarde stekker in een stopcontact worden gestoken dat via het huishoudelijk net geaard is.

Gebruik alleen een geschikt verlengsnoer met de juiste bedrading, zodat een goede aarding verzekerd is. Verlengsnoeren met de verkeerde bedrading kunnen persoonlijke ongelukken veroorzaken en de apparatuur beschadigen.

Het feit dat dit apparaat naar tevredenheid werkt, betekent niet altijd dat de voeding is geaard en dat de installatie volkomen veilig is. Voor uw eigen veiligheid raden wij u aan om in twijfelgevallen altijd een bevoegd elektricien te raadplegen.

Dit product moet worden aangesloten op een wisselstroombron met een spanningsbereik zoals op het etiket staat aangegeven. Het apparaat NIET op een gelijkstroombron aansluiten. Vraag in twijfelgevallen een gediplomeerd elektricien om advies.

De voeding van het apparaat afsluiten

Dit apparaat moet geïnstalleerd worden in de nabijheid van een stopcontact dat makkelijk bereikbaar is. In noodgevallen moet u de stekker uit het stopcontact halen om de stroom helemaal uit te schakelen.

LAN-verbinding



VOORZICHTIG

Sluit dit apparaat NIET aan op een LAN-verbinding die kan blootstaan aan overspanningen.

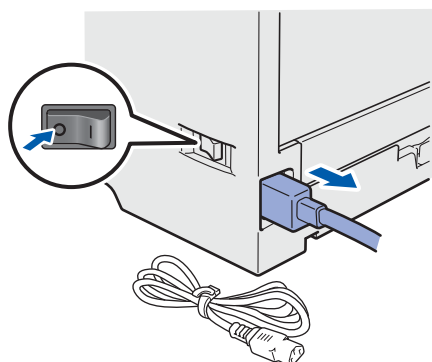
Vervoer van de printer

Als u de printer moet vervoeren, is het raadzaam om deze zorgvuldig te verpakken; dit om eventuele beschadiging van het apparaat te voorkomen. Wij raden u aan om het originele verpakkingsmateriaal te bewaren en dit voor later vervoer te gebruiken. Zorg er bovendien voor dat de printer tijdens vervoer voldoende verzekerd is.

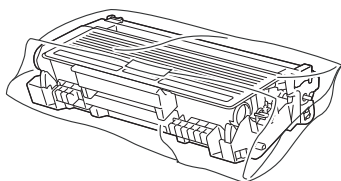
! VOORZICHTIG

Neem de DRUMKIT en de TONERCARTRIDGE uit de printer voordat u hem gaat vervoeren en plaats deze in een plastic zak. Wanneer u nalaat de drumkit uit het apparaat te halen en in een plastic zak te bewaren, kan de printer ernstig worden beschadigd en DE GARANTIE VERVALLEN.

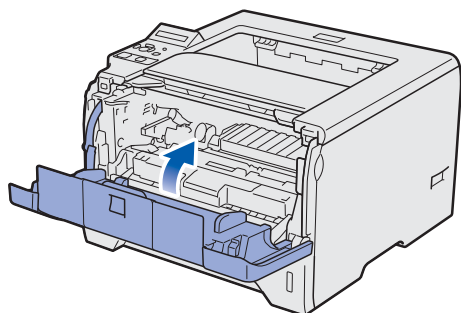
- a** Zet de printer uit en haal vervolgens de stekker uit het stopcontact.



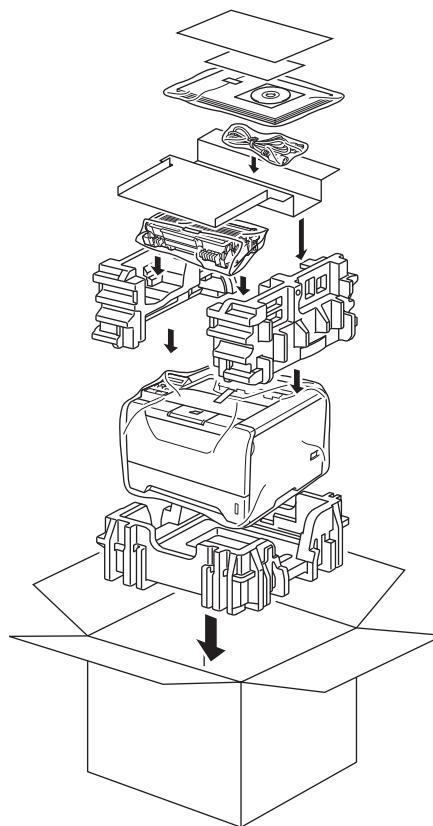
- b** Verwijder de drumkit en tonercartridge. Plaats deze in een plastic zak en sluit de zak goed af.



- c** Sluit de voorklep.



- d** Pak de printer weer in.



Meegeleverde cd-rom

Op deze cd-rom staat een schat aan informatie.

Windows®



De printerdriver installeren

Installeer de printerdriver.



Andere drivers of programma's installeren

Optionele drivers, hulpprogramma's en tools voor netwerkbeheer installeren.



Documentatie

De gebruikershandleiding en netwerkhandleiding in HTML-formaat bekijken.

U kunt de handleidingen in PDF-formaat ook weergeven door naar het Brother Solutions Center te gaan.

Wanneer u de driver installeert, worden automatisch ook de gebruikershandleiding en netwerkhandleiding in HTML-formaat geïnstalleerd. Klik op **Start**,

Alle programma's¹, uw printer en selecteer de **gebruikershandleiding in HTML-formaat**. Als u de gebruikershandleiding niet wilt installeren, moet u bij **De printerdriver installeren** de **Aangepaste installatie** selecteren en **gebruikershandleidingen in HTML-formaat** deselecteren alvorens de driver te installeren.

¹ Programma's bij gebruik van Windows® 2000



Brother Solutions Center

Op het Brother Solutions Center (<http://solutions.brother.com/>) vindt u alle benodigde ondersteuning voor deze printer. Haal de meest recente stuurprogramma's en hulpprogramma's voor uw printer op, lees de veelgestelde vragen en de tips voor het oplossen van problemen, of zoek speciale informatie op over het afdrukken met deze printer.



Online registratie

Registreer dit product online.



Informatie over verbruiksartikelen

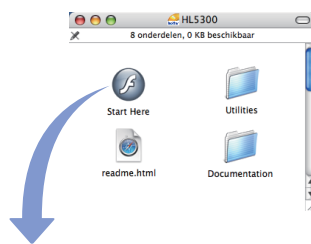
Kijk voor originele/echte verbruiksartikelen van Brother op onze website <http://www.brother.com/original/>.



Opmerking

Voor visueel gehandicapte gebruikers hebben we een HTML-bestand gecreëerd en meegeleverd op de cd-rom: readme.html Dit bestand kan gelezen worden door Screen Reader 'tekstnaar-spraak' software.

Macintosh



De printerdriver installeren

Installeer de printerdriver.



Documentatie

De gebruikershandleiding in HTML-formaat bekijken.

U kunt de gebruikershandleiding in PDF-formaat weergeven door naar het Brother Solutions Center te gaan.



Brother Solutions Center

Op het Brother Solutions Center (<http://solutions.brother.com/>) vindt u alle benodigde ondersteuning voor deze printer. Haal de meest recente stuurprogramma's en hulpprogramma's voor uw printer op, lees de veelgestelde vragen en de tips voor het oplossen van problemen, of zoek speciale informatie op over het afdrukken met deze printer.



Online registratie

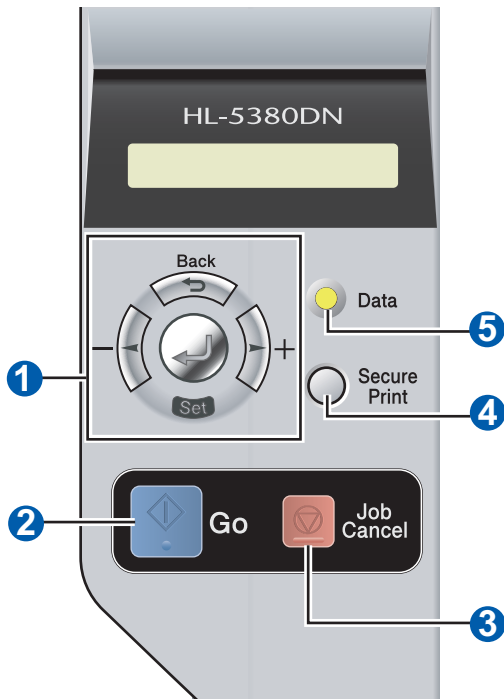
Registreer dit product online.



Informatie over verbruiksartikelen

Kijk voor originele/echte verbruiksartikelen van Brother op onze website <http://www.brother.com/original/>.

Het bedieningspaneel



1 Menutoetsen

- +
Verder gaan in de menu's.
- -
Terug gaan in de menu's.
- **Set**
Het bedieningspaneelmenu selecteren.
De gekozen menu's en instellingen selecteren.
- **Back**
Eén niveau omhoog in de menustructuur.

2 Toets Go

- Verlaat het menu van het bedieningspaneel en de instelling voor het opnieuw afdrukken.
- Foutmeldingen wissen.
- Het afdrukken pauzeren en hervatten.

3 Knop Job Cancel

- De huidige bewerking stoppen en annuleren.

4 Secure Print

- Gegevens uit het geheugen afdrukken door uw gebruikersnaam in te voeren, de taak te kiezen en uw wachtwoord in te voeren. Kies het aantal extra afdrukken (1-999).

We adviseren u de grootte van de RAMDISK te verhogen wanneer u functies voor beveiligd afdrukken wilt gebruiken.

5 Data-LED: geel

- **Aan**
Er zitten gegevens in het geheugen van de printer.
- **Knippert**
Gegevens ontvangen / verwerken of de printer laten afkoelen.
- **Uit**
Er zitten geen gegevens meer in het geheugen.



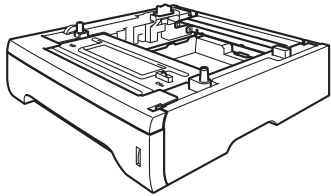
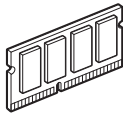
Raadpleeg hoofdstuk 4 van de gebruikershandleiding op de cd-rom voor meer informatie over het bedieningspaneel.

Toebehoren

Voor deze printer zijn de volgende toebehoren verkrijgbaar. Door deze artikelen toe te voegen, kunt u de mogelijkheden van de printer uitbreiden. Voor meer informatie over de optionele onderlade en uitwisselbaar SO-DIMM-geheugen bezoekt u onze website: <http://solutions.brother.com/>.



Voor het installeren van deze onderdelen raadpleegt u hoofdstuk 5 van de handleiding op de cd-rom.

Onderlade	SO-DIMM-geheugen
LT-5300	
	
De tweede onderlade kan maximaal 250 vel papier bevatten. Wanneer de lade is geïnstalleerd, is de totale invoercapaciteit van de printer uitgebreid tot 550 vel.	U kunt het geheugen uitbreiden door een (144-pins SO-DIMM) geheugenmodule te installeren.

Verbruiksartikelen

Maak een nieuw verbruiksartikel klaar voor gebruik wanneer de volgende meldingen op het LCD-scherm verschijnen.

TONER BIJNA OP

DRUM BIJNA OP

Als het tijd is om verbruiksartikelen te vervangen, verschijnt de volgende melding op het LCD-scherm.

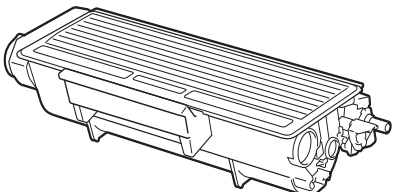
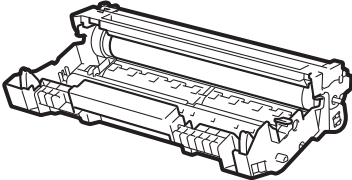
TONER VERVANGEN

DRUM VERVANGEN

Wanneer een of meerdere verbruiksartikelen aan vervanging toe zijn, geeft het LCD op het bedieningspaneel een foutmelding. Kijk op <http://www.brother.com/original/> voor meer informatie over de verbruiksartikelen van deze printer, of neem contact op met uw plaatselijke wederverkoper.



Voor het vervangen van verbruiksartikelen raadpleegt u hoofdstuk 6 van de handleiding op de cd-rom.

Toner cartridge	Drumkit
	

Handelsmerken

Brother en het Brother logo zijn geregistreerde handelsmerken en BRAdmin Light en BRAdmin Professional zijn handelsmerken van Brother Industries, Ltd.

Microsoft, Windows, Windows Server en Internet Explorer zijn geregistreerde handelsmerken van Microsoft Corporation in de Verenigde Staten en/of andere landen.

Windows Vista is een handelsmerk van Microsoft Corporation of een handelsmerk van Microsoft Corporation dat in de Verenigde Staten en/of andere landen geregistreerd is.

Apple, Macintosh en Safari zijn handelsmerken van Apple Inc., geregistreerd in de Verenigde Staten en andere landen.

Elk bedrijf wiens softwaretitel in deze handleiding wordt genoemd, heeft een gebruiksrechtovereenkomst die specifiek op diens eigen programma's van toepassing is.

Alle overige handelsmerken zijn eigendom van hun respectievelijke eigenaren.

Opmerking bij samenstelling en publicatie

Onder supervisie van Brother Industries, Ltd is deze handleiding samengesteld en gepubliceerd. De nieuwste productgegevens en -specificaties zijn in deze handleiding opgenomen.

De inhoud van deze handleiding en de specificaties van het product kunnen zonder voorafgaande kennisgeving worden gewijzigd.

Brother behoudt zich het recht voor om de specificaties en de inhoud van deze handleiding zonder voorafgaande kennisgeving te wijzigen. Brother is niet verantwoordelijk voor enige schade, met inbegrip van gevolgschade, voortvloeiend uit het gebruik van deze handleiding of de daarin beschreven producten, inclusief maar niet beperkt tot zelffouten en andere fouten in deze publicatie.

Dit product is bedoeld voor gebruik in een professionele omgeving.

Auteursrecht en licentie

© 2008 Brother Industries, Ltd.

© 1983-1998 PACIFIC SOFTWARES INC.

Dit product wordt geleverd met de software "KASAGO TCP/IP", ontwikkeld door ELMIC WESCOM, INC.

© 2009 Devicescape Software, Inc.

Dit product komt met de software RSA BSAFE Cryptographic van RSA Security Inc.

Portions Copyright voor ICC-profielen 2003 European Color Initiative, www.eci.org. ALLE RECHTEN VOORBEHOUDEN.