

Voor u de machine gebruikt, dient u deze installatiehandleiding door te nemen voor een correcte configuratie en installatie.

Bezoek onze website <http://solutions.brother.com/> om de installatiehandleiding in andere talen te bekijken.

! BELANGRIJK

Sluit de interfacekabel nog NIET aan.



1

Pak de machine uit en controleer alle onderdelen

	 Netsnoer	 Gebruikershandleiding
	(voor Nederland) (voor België) Telefoonsnoer	 Installatiehandleiding
 Bedieningspaneel	 Drumeenheid (inclusief standaard tonercartridge)	 Cd-rom's (Windows®) (Macintosh®)

! WAARSCHUWING

De verpakkingsmaterialen van de machine omvatten plastic zakken. Houd deze zakken uit de buurt van baby's en kinderen om te vermijden dat ze er in stikken.



Opmerking

- De onderdelen in de verpakking kunnen variëren afhankelijk van het land waar u woont.
- Bewaar alle verpakkingsmaterialen en de doos voor het geval u de machine moet vervoeren.
- De interfacekabel wordt niet standaard meegeleverd. U moet zelf een geschikte interfacekabel aanschaffen voor de interface die u wilt gebruiken (USB, parallel of netwerk).

USB-kabel

- Gebruik een USB 2.0-kabel (type A/B) die niet langer is dan 2 meter.
- Sluit de interfacekabel nog NIET aan. De interfacekabel wordt pas aangesloten tijdens het installeren van MFL-Pro.
- Wanneer u een USB kabel gebruikt, zorg er dan voor dat u hem aansluit op de USB poort van de computer en niet op een USB poort van een toetsenbord of voedingloze USB hub.

Parallele kabel

Gebruik GEEN parallelle interfacekabel die langer is dan 2 meter. Gebruik een geïsoleerde interfacekabel die compatibel is met IEEE 1284.

Netwerkkabel

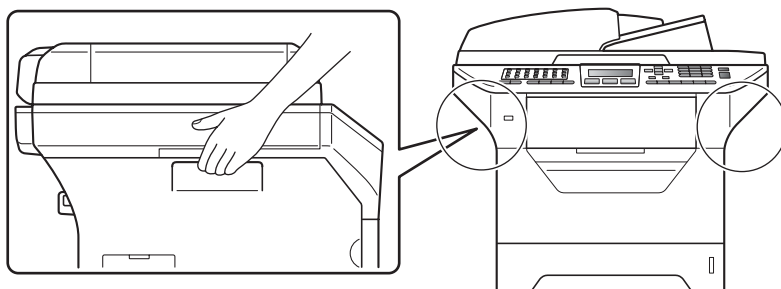
Gebruik een rechtstreekse categorie 5 (of hoger) twisted-pairkabel voor een 10BASE-T- of 100BASE-TX Fast Ethernet-netwerk.

Gebruikte symbolen in deze handleiding

	WAARSCHUWING	WAARSCHUWINGEN informeren u over de maatregelen die u moet treffen om persoonlijk letsel te voorkomen.
	VOORZICHTIG	VOORZICHTIG wijst u op procedures die u moet volgen of vermijden om mogelijke lichte verwondingen te voorkomen.
	BELANGRIJK	BELANGRIJK wijst u op procedures die u moet volgen of vermijden om problemen met de machine of schade aan de machine of andere voorwerpen te voorkomen.
		Pictogrammen die gevaar voor elektrische spanning aanduiden wijzen u op de mogelijkheid voor elektrische schokken.
		Pictogrammen die wijzen op hete oppervlakken waarschuwen u dat bepaalde onderdelen van de machine erg heet kunnen worden.
	Opmerking	Opmerkingen leggen uit hoe u in een bepaalde situatie moet reageren, of hoe de huidige bewerking met andere functies werkt.
	Gebruikershandleiding Softwarehandleiding Netwerkhandleiding	Geeft verwijzingen aan naar de gebruikershandleiding, softwarehandleiding of netwerkhandleiding.

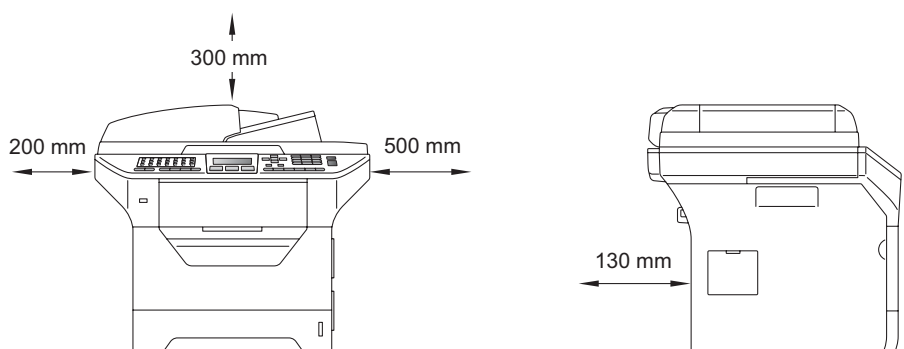
⚠ VOORZICHTIG

Wanneer u de machine verplaatst, houd hem dan vast bij de handgrepen onder de scanner. Neem de machine bij het optillen NIET bij de bodem vast.



Opmerking

Houd voldoende ruimte vrij rond de machine, zoals hieronder weergegeven.



2

Plaats de drumeenheid en de tonercartridge-module

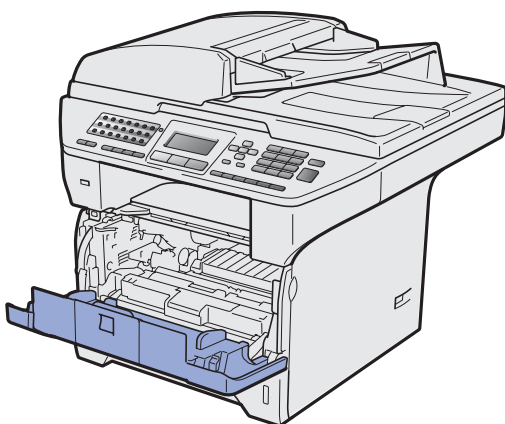
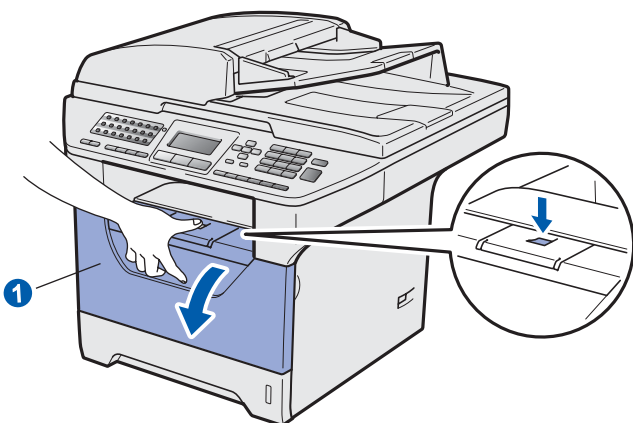
! BELANGRIJK

Sluit de interfacekabel nog NIET aan.

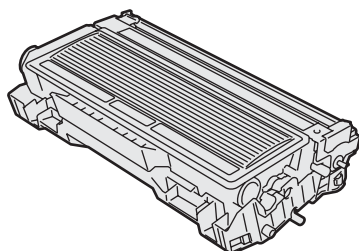


a Verwijder de beschermende kleefband en folie van de glasplaat.

b Druk op de ontgrendelknop voor het frontdeksel en open het frontdeksel ①.

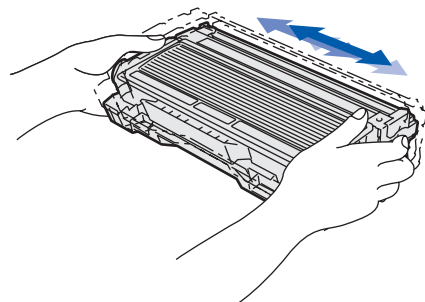


c Pak de drumeenheid en de tonercartridge-module uit.



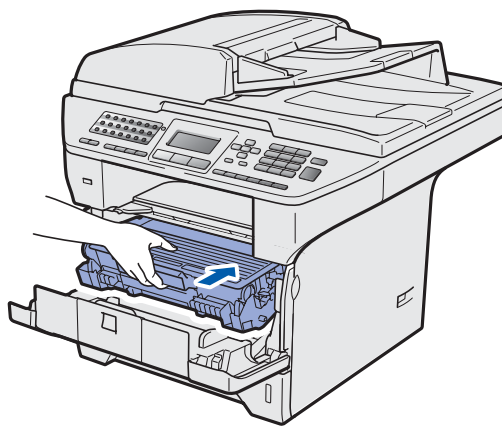
d

Schud hem soepel van de ene naar de andere kant om de toner gelijkmatig binnen de module te verdelen.



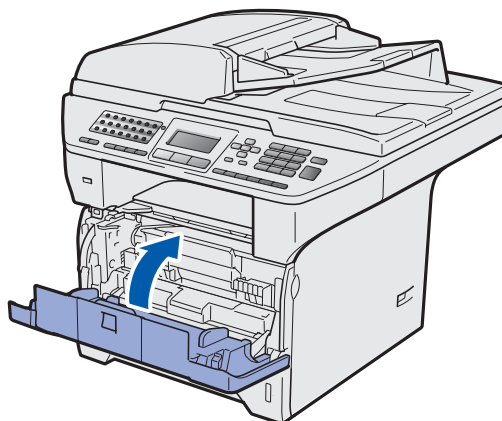
e

Plaats de drumeenheid in de machine zodat deze vastklikt.



f

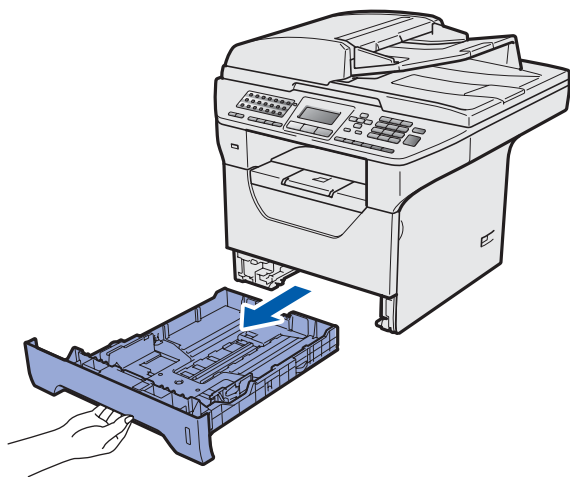
Sluit de voorklep van de machine.



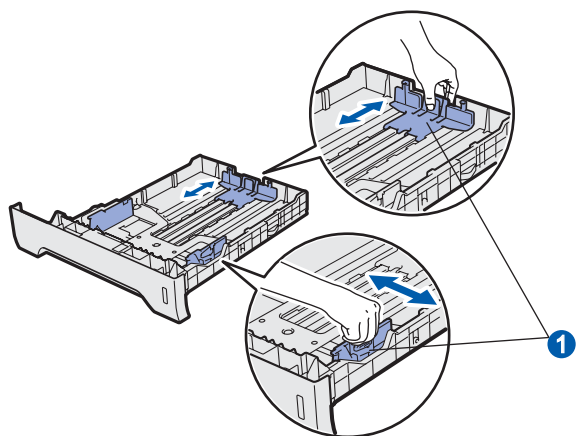
3

Plaats papier in de papierlade

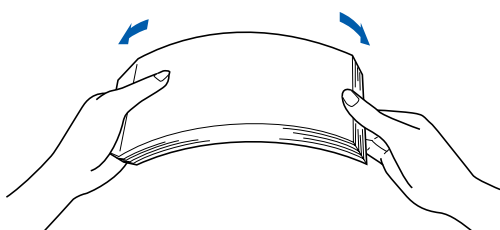
- a** Trek de papierlade volledig uit de machine.



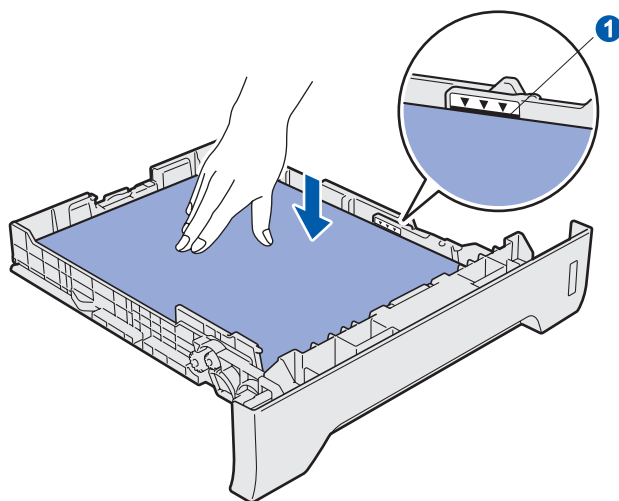
- b** Houd de blauwe ontgrendeling van de papiergeleiders **1** ingedrukt en verschuif de papiergeleiders voor het papierformaat dat u wilt gebruiken. Controleer of de geleiders stevig in de sleuven zitten.



- c** Waaier de stapel papier goed door om te voorkomen dat papier vastloopt of scheef wordt ingevoerd.



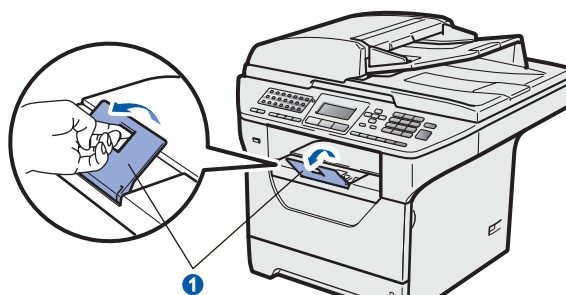
- d** Plaats papier in de papierlade en controleer of het papier niet boven de maximummarkering **1** uitsteekt. De te bedrukken zijde moet naar onder gericht zijn.



! BELANGRIJK

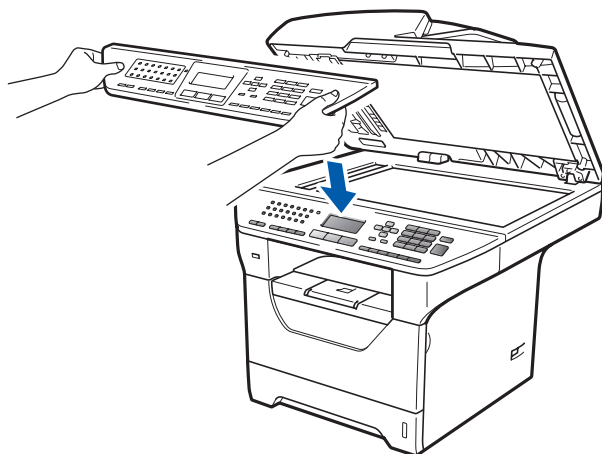
Controleer of de papiergeleiders de zijkanten van het papier raken, zodat het papier goed wordt toegevoerd.

- e** Plaats de papierlade weer in de machine. Zorg ervoor dat hij geheel in de machine zit.
- f** Klap de steunklep uit **1** om te voorkomen dat papier wegglijdt van de documentuitvoer met bedrukte zijde naar beneden.



4 Het bedieningspaneel/deksel bevestigen

- a** Open het documentdeksel.
- b** Kies uw taal en bevestig het bedieningspaneel op de machine.

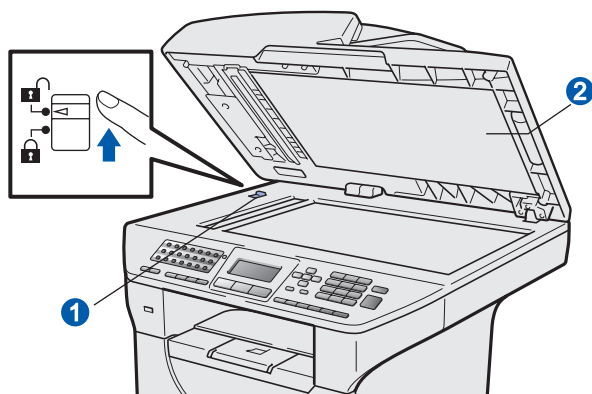


Opmerking

Als het bedieningspaneel niet op de juiste wijze wordt bevestigd, werken de toetsen op het bedieningspaneel niet.

5 Ontgrendel de scannervergrendeling

Schuif de scannervergrendeling ❶ in de aangeduide richting om de scanner te ontgrendelen. (De grijze scannervergrendeling bevindt zich links aan de achterkant van de machine, onder het documentdeksel ❷.)

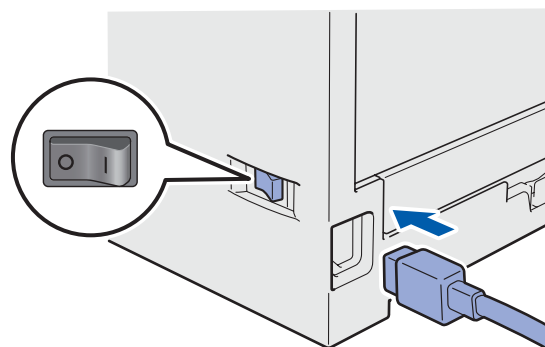


6 Sluit het netsnoer en de telefoonlijn aan

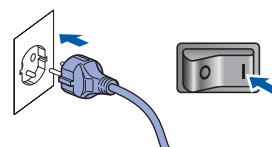
! BELANGRIJK

Sluit de interfacekabel nog NIET aan.

- a** Controleer of de machine is uitgeschakeld. Sluit het netsnoer aan op de machine.

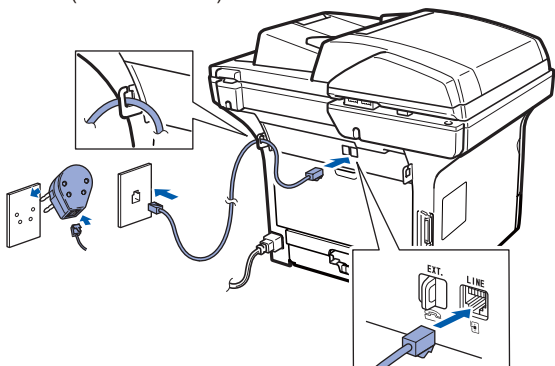


- b** Steek de stekker van het netsnoer in het stopcontact. Zet de machine aan.

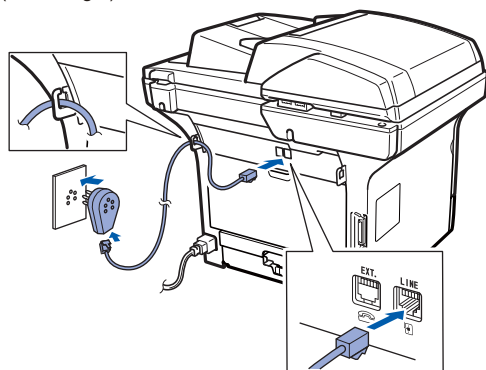


- C** Sluit het telefoonsnoer aan. Sluit het ene uiteinde van het telefoonsnoer aan op de ingang van de machine met de aanduiding **LINE** en het andere uiteinde op een modulaire wandcontactdoos.

(Voor Nederland)



(Voor België)



! BELANGRIJK

Het telefoonsnoer **MOET** aangesloten zijn op de ingang van de machine gemarkeerd met **LINE**.

! WAARSCHUWING

De machine moet geaard zijn via een geaarde stekker.

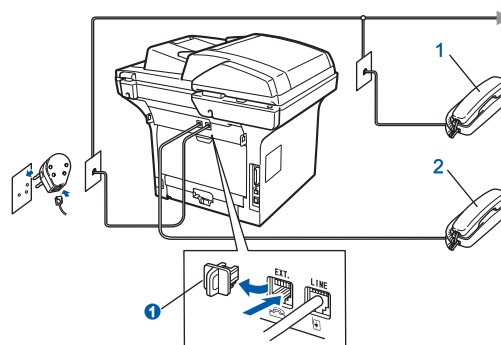
Aangezien de machine via het stopcontact is geaard, kunt u zichzelf tegen mogelijke elektrische gevaren op het telefoonnetwerk beschermen door het netsnoer van de machine in het stopcontact te steken voordat u de telefoonlijn aansluit. Wanneer de machine moet worden verplaatst, beschermt u zichzelf door eerst de telefoonlijn af te sluiten en pas daarna de stekker uit het stopcontact te halen.

Opmerking

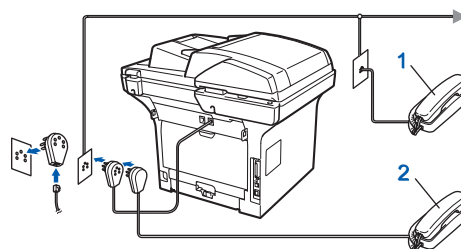
Wanneer u een telefoonlijn met een externe telefoon deelt, moet u de aansluitingen als volgt uitvoeren.

Voor Nederland: Voor u een extern toestel aansluit, dient u de beschermkap ① te verwijderen van de **EXT.**-aansluiting op de machine.

(Voor Nederland)



(Voor België)



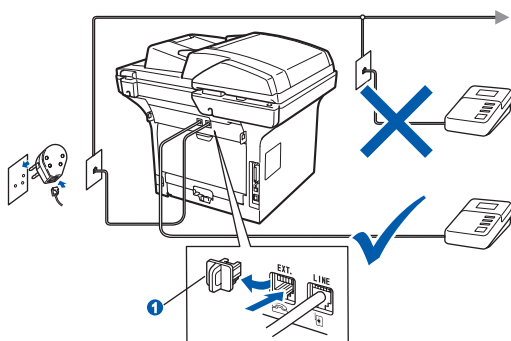
- 1 Extra toestel
- 2 Externe telefoon

Opmerking

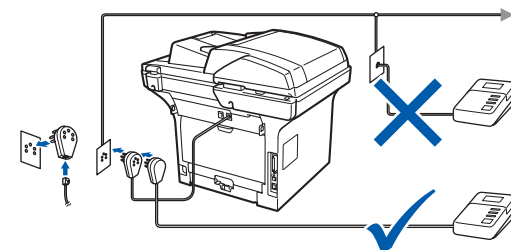
Wanneer u een telefoonlijn met een extern antwoordapparaat deelt, moet u de aansluitingen als volgt uitvoeren.

Voor Nederland: Voor u een extern antwoordapparaat aansluit, dient u de beschermkap ① te verwijderen van de **EXT.-aansluiting** op de machine.

(Voor Nederland)



(Voor België)



Stel de ontvangstmodus in op Ext. TEL/ANT wanneer u gebruik maakt van een extern antwoordapparaat. Zie Kies een ontvangstmodus op pagina 9. Voor meer informatie raadpleegt u Een extern ANTW.APP. (antwoordapparaat) aansluiten in hoofdstuk 7 van de gebruikershandleiding.

7

Stel uw land in

U moet uw land zo instellen dat de machine correct functioneert op lokale telecommunicatielijnen in ieder land.

a Controleer of de machine aanstaat door de stekker in het stopcontact te steken en de machine aan te zetten.

b Druk op of om het land te selecteren (France, België/Belgique of Nederland).

```
Set Country
▲ France
  België/Belgique
▼ Nederland
```

Select ▲▼ or OK

Druk op **OK** wanneer op het lcd-scherm uw land wordt weergegeven.

c U wordt gevraagd het land opnieuw te bevestigen.

(voor Nederland)

```
Land instellen:
  Nederland
  1.Ja
  2.Nee
```

Nummer invoeren:

(voor België)

```
Land/Pays:
  België/Belgique
  1.Ja /Oui
  2.Nee/Non
```

Select. Num.:

d Als op het lcd-scherm het juiste land wordt weergegeven, drukt u op **1** om naar stap **e** te gaan.

—OF—

Druk op **2** om terug te gaan naar stap **b** en het land opnieuw te selecteren.

e Nadat op het lcd-scherm twee seconden lang Geaccepteerd wordt weergegeven, wordt de machine opnieuw opgestart. Na het opnieuw opstarten, verschijnt op het lcd-scherm Wachten a.u.b..



Opmerking

Als Scanner vergrendeld wordt weergegeven op het LCD-scherm, dient u onmiddellijk de scannervergrendeling te ontgrendelen en op **Stop/Eindigen** te drukken. (Zie Ontgrendel de scannervergrendeling op pagina 6.)

8

Een taal kiezen (niet beschikbaar voor Nederland)

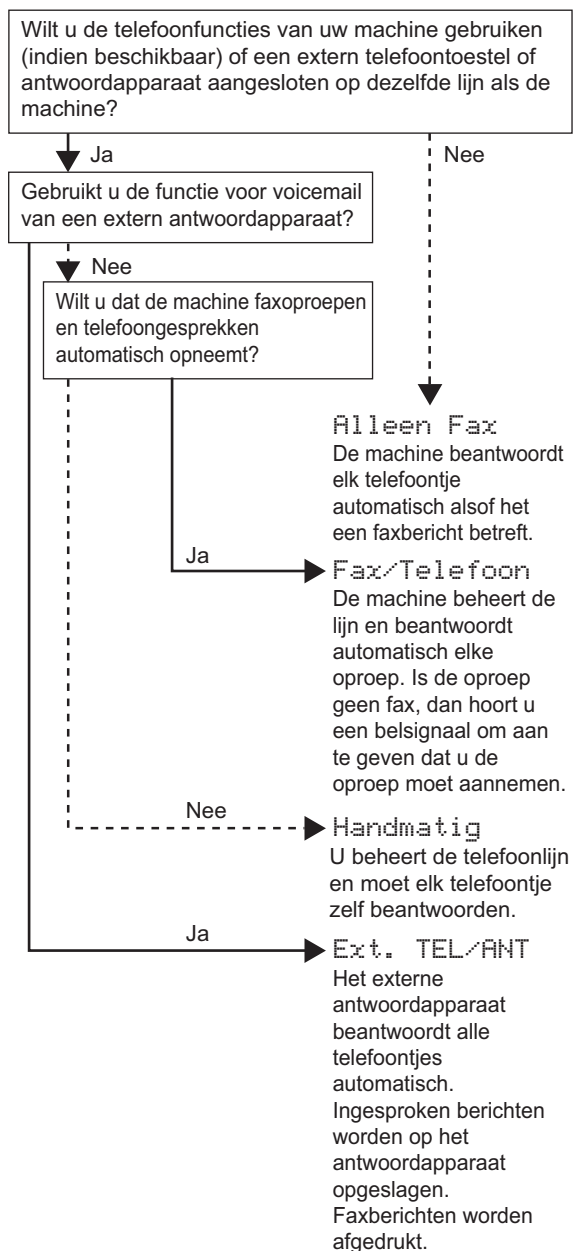
U kunt de taal van het LCD-scherm wijzigen in Nederlands, Frans of Engels.



- a** Druk op **Menu**.
- b** Druk op **0**.
- c** Druk op **0**.
- d** Druk op  of  om een taal te selecteren.
Druk op **OK**.
- e** Druk op **Stop/Eindigen**.


9

Kies een ontvangstmodus

Er zijn vier mogelijke ontvangstmodi: Alleen Fax, Fax/Telefoon, Handmatig en Ext. TEL/ANT.





- a** Druk op **Menu**.
- b** Druk op **0**.
- c** Druk op **1**.
- d** Druk op  of  om de ontvangstmodus te selecteren.
Druk op **OK**.
- e** Druk op **Stop/Eindigen**.

 Zie Een fax ontvangen in hoofdstuk 6 van de gebruikershandleiding voor meer informatie.

10 Stel het contrast in van het LCD-scherm (indien nodig)

Als het LCD-scherm moeilijk leesbaar is, kunt u dit verhelpen door het contrast aan te passen.

- a** Druk op **Menu**.
- b** Druk op **1**.
- c** Druk op **7**.
- d** Druk op  om het contrast te verhogen.
—OF—
Druk op  om het contrast te verlagen.
Druk op **OK**.
- e** Druk op **Stop/Eindigen**.

11 Stel de datum en tijd in

De machine geeft de tijd weer, en als u het stations-ID instelt, voegt de machine de datum en de tijd toe aan elke fax die u verzendt.

- a** Druk op **Menu**.
- b** Druk op **0**.
- c** Druk op **2**.
- d** Toets de laatste twee cijfers van het jaar in met behulp van de kiestoetsen en druk vervolgens op **OK**.

02.Datum&Tijd
Jaar:2009
Enter & OK-toets

(Voer bijvoorbeeld **0, 9** in voor 2009.)

- e** Voer met behulp van de kiestoetsen de twee cijfers voor de maand in en druk vervolgens op **OK**.

02.Datum&Tijd
XX/XX/2009
Maand:03
Enter & OK-toets

(Voer bijvoorbeeld **0, 3** in voor maart.)

- f** Voer met behulp van de kiestoetsen de twee cijfers voor de dag in en druk vervolgens op **OK**.

02.Datum&Tijd
XX/03/2009
Dag:25
Enter & OK-toets

(Voer bijvoorbeeld **2, 5** in.)

- g** Voer met behulp van de kiestoetsen de tijd in 24-uursnotatie in en druk vervolgens op **OK**.

02.Datum&Tijd 25/03/2009 Tijd:15:25 Enter & OK-toets

(Voer bijvoorbeeld **1 5, 2 5** in voor 15:25.)

- h** Druk op **Stop/Eindigen**.

12 Voer persoonlijke informatie in (stations-ID)

U kunt uw naam en faxnummer opslaan, zodat deze gegevens worden afgedrukt op alle faxpagina's die u verstuurt.

- a** Druk op **Menu**.
b Druk op **0**.
c Druk op **3**.
d Toets uw faxnummer in (maximaal 20 cijfers) en druk vervolgens op **OK**.

03.Stations-ID Fax:_ Enter & OK-toets

- e** Toets uw telefoonnummer in (maximaal 20 cijfers) en druk vervolgens op **OK**. Wanneer uw telefoon- en faxnummer gelijk zijn, voert u weer hetzelfde nummer in.

03.Stations-ID Fax:XXXXXXXXXXXX Tel:_ Enter & OK-toets

- f** Voer uw naam (maximaal 20 tekens) in met behulp van de kiestoetsen en druk vervolgens op **OK**.

03.Stations-ID Fax:XXXXXXXXXXXX Tel:XXXXXXXXXXXX Naam:_ Enter & OK-toets
--



Opmerking

- Raadpleeg bij het invoeren van uw naam het onderstaande schema.
- Als u een teken wilt invoeren dat zich op dezelfde toets bevindt als het laatste teken, drukt u op om de cursor een plaats naar rechts te zetten.
- Wanneer u een verkeerde letter hebt ingetoetst, en deze fout wilt herstellen, drukt u op of om de cursor naar het onjuiste karakter te verplaatsen, en drukt u op **Wis/terug**.

Druk op toets	Eén keer	Twee keer	Drie keer	Vier keer	Vijf keer
2	A	B	C	2	A
3	D	E	F	3	D
4	G	H	I	4	G
5	J	K	L	5	J
6	M	N	O	6	M
7	P	Q	R	7	P
8	T	U	V	8	T
9	W	X	Y	9	W



Zie Tekst invoeren in de gebruikershandleiding voor meer informatie.

g

Druk op **Stop/Eindigen**.



Opmerking

Wanneer u een fout maakt en opnieuw wilt beginnen, druk dan op **Stop/Eindigen** en ga terug naar stap **a**.

13

Verzendrapport fax

Uw Brother-machine beschikt over de functie Verzendrapport die u kunt gebruiken ter bevestiging van een verzonden fax. Dit rapport bevat de naam of het faxnummer van de ontvanger, de datum, de tijd en de duur van het verzenden, het aantal verzonden pagina's en informatie of de fax al dan niet succesvol werd verzonden. Als u wilt gebruik maken van de functie Verzendrapport fax, raadpleegt u hoofdstuk 11 *Rapporten afdrukken* in de gebruikershandleiding.

14

Stel de toon- of pulsmodus in (niet beschikbaar voor België)

De machine is bij levering ingesteld op toonkiezen. Wanneer u een pulskiezer (draaischijf) hebt, dient u de kiesmodus te wijzigen.

a

Druk op **Menu**.

b

Druk op **0**.

c

Druk op **4**.

d

Druk op of om **Puls** (of **Toon**) te selecteren.
Druk op **OK**.

e

Druk op **Stop/Eindigen**.

15 Stel het type telefoonlijn in

Wanneer u de machine aansluit op een lijn met PABX (PBX) of ISDN om faxen te verzenden en te ontvangen, stelt u aan de hand van de volgende stappen het type telefoonlijn in.

a Druk op **Menu**.

b Druk op **0**.

c Druk op **5** (voor België).
Druk op **6** (voor Nederland).

d Druk op  of  om PBX, ISDN of Normaal te selecteren.

Druk op **OK**.

Voer een van de volgende handelingen uit:

- Als u ISDN of Normaal selecteert, gaat u verder met stap **h**.
- Als u PBX selecteert, gaat u verder met stap **e**.

e Voer een van de volgende handelingen uit:

- Wanneer u het huidige netnummer wilt veranderen, drukt u op **1** en gaat u naar stap **f**.
- Wanneer u het huidige netnummer niet wilt veranderen, drukt u op **2** en gaat u naar stap **h**.



Opmerking

De standaardinstelling is "!". Wanneer u op **Telefoon/Intern** drukt, verschijnt "!" op het LCD-scherm.

f Toets het netnummer in (maximaal 5 cijfers) en druk vervolgens op **OK**.



Opmerking

U kunt de nummers 0 tot 9, #, * en ! gebruiken. (Druk op **Telefoon/Intern** om "!" weer te geven.)

U kunt ! niet gebruiken in combinatie met enig ander nummer of karakter.

Wanneer uw telefoonnummer een geplande onderbreking-oproep (timed break recall) nodig heeft, druk dan op **Telefoon/Intern** om de onderbreking in te voeren.

g Druk op  of  om Aan of Altijd te selecteren en druk op **OK**.



Opmerking

- Als u **Aan** selecteert, kunt u toegang krijgen tot een buitenlijn door te drukken op **Telefoon/Intern** ("!" wordt weergegeven op het scherm).
- Als u **Altijd** kiest, krijgt u toegang tot een buitenlijn zonder op **Telefoon/Intern** te drukken.



h Druk op **Stop/Eindigen**.



Opmerking



PBX en TRANSFER

De machine is standaard ingesteld op Normaal zodat u de machine kunt aansluiten op een standaard PSTN-lijn (Public Switched Telephone Network). In veel kantoren wordt echter gebruik gemaakt van een telefooncentrale of Private Automatic Branch Exchange (PABX). Uw machine kan op de meeste typen PABX (PBX) worden aangesloten. De oproepfunctie van de machine ondersteunt uitsluitend TBR (Timed Break Recall). TBR kan in combinatie met de meeste PABX (PBX)-systemen worden gebruikt, zodat u toegang hebt tot een buitenlijn of naar een tweede toestel kunt bellen. Deze functie wordt ingeschakeld wanneer u op de knop **Telefoon/Intern** drukt.

16

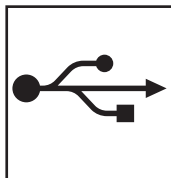
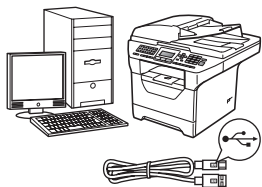
Automatische zomertijd

U kunt instellen dat de machine automatisch overschakelt naar de zomertijd. De machine zal een uur bijtellen in de lente en een uur aftrekken in de herfst.

- a** Druk op **Menu**.
- b** Druk op **1**.
- c** Druk op **4**.
- d** Druk op  of  om Aan (of Uit) te selecteren.
Druk op **OK**.
- e** Druk op **Stop/Eindigen**.

17

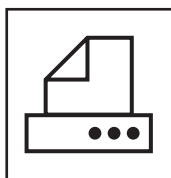
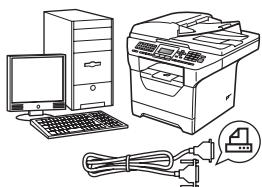
Selecteer de verbindingsmethode



Bij gebruik van de USB-interface

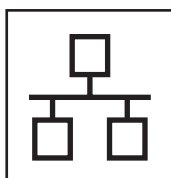
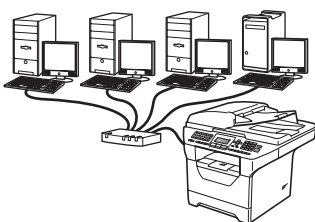
Windows[®], ga naar pagina 16

Macintosh[®], ga naar pagina 20



Voor parallelle interfacekabel

Windows[®], ga naar pagina 22



Voor bedraad netwerk

Windows[®], ga naar pagina 26

Macintosh[®], ga naar pagina 30

Raadpleeg de *netwerkhandleiding* op de cd-rom voor meer informatie over Windows Server[®] 2003/ 2008.

USB	Windows [®]
	Macintosh [®]
Parallel	Windows [®]
Bedraad netwerk	Windows [®]
	Macintosh [®]



Bij gebruik van de USB-interface (voor Windows® 2000 Professional/XP/XP Professional x64 Edition/ Windows Vista®)

18

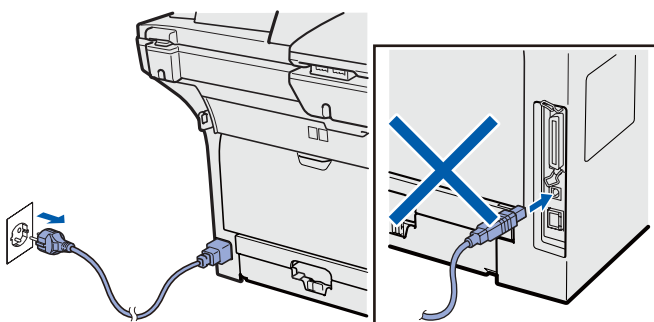
Voor u de machine installeert

- a** Zorg ervoor dat de computer is INGESCHAKELD en u bent aangemeld als beheerder.

! BELANGRIJK

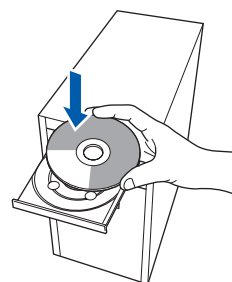
- Sluit de USB-kabel nog NIET aan.
- Sluit eventuele actieve programma's.
- Zorg ervoor dat er geen USB-flashgeheugen is geplaatst in de machine.
- De schermweergave kan verschillen naargelang het besturingssysteem.
- De meegeleverde cd-rom bevat ScanSoft™ PaperPort™ 11SE. Deze software ondersteunt Windows® 2000 (SP4 of recenter), XP (SP2 of recenter), XP Professional x64 Edition en Windows Vista®. Update uw systeem met het recentste Windows® Service Pack voordat u MFL-Pro Suite installeert.

- b** Zet de machine uit, verwijder de stekker uit het stopcontact en koppel de machine los van de computer als u al een interfacekabel hebt aangesloten.

**19**

Installeer MFL-Pro Suite

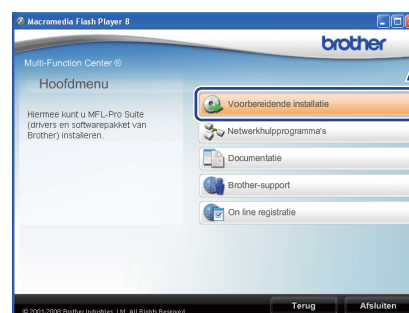
- a** Plaats de meegeleverde cd-rom in uw cd-romstation. Als het venster met de modelnaam wordt weergegeven, kiest u uw machine. Als het scherm met de taal verschijnt, kiest u de gewenste taal.



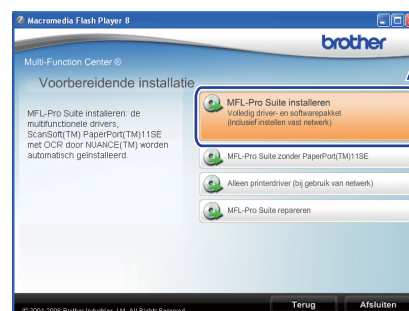
Opmerking

Als het Brother-scherm niet automatisch wordt weergegeven, gaat u naar **Deze computer (Computer)**, dubbelklikt u op het pictogram van de cd-rom en dubbelklikt u op **Start.exe**.

- b** Het hoofdmenu van de cd-rom wordt geopend. Klik op **Vorbereidende installatie**.

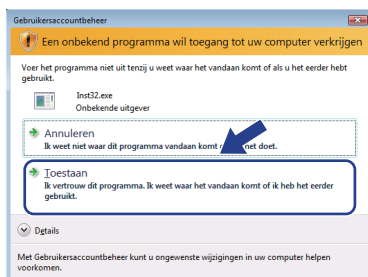


- c** Klik op **MFL-Pro Suite installeren**.

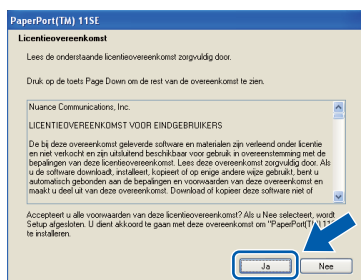


**Opmerking**

- Als de installatie niet automatisch verdergaat, opent u nogmaals het hoofdmenu door de cd-rom te verwijderen en opnieuw te plaatsen of door te dubbelklikken op **Start.exe** in de hoofdmap. Ga verder vanaf stap **c** om MFL-Pro Suite te installeren.
- Voor Windows Vista®: als het scherm **Gebruikersaccountbeheer** verschijnt, klikt u op **Toestaan**.

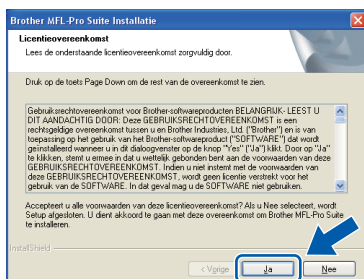


- d** Wanneer het scherm met de ScanSoft™ PaperPort™ 11SE **Licentieovereenkomst** wordt weergegeven, klikt u op **Ja** als u akkoord gaat met de **Licentieovereenkomst** van de software.



- e** De installatie van ScanSoft™ PaperPort™ 11SE start automatisch en vervolgens begint de installatie van MFL-Pro Suite.

- f** Wanneer het scherm met de Brother MFL-Pro Suite **Licentieovereenkomst** wordt weergegeven, klikt u op **Ja** als u akkoord gaat met de **Licentieovereenkomst** van de software.

**g**

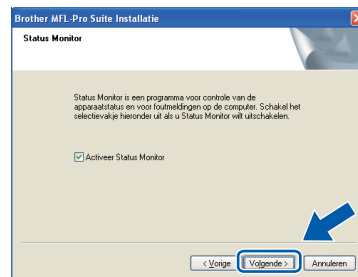
Selecteer **Lokale verbinding** en klik daarna op **Volgende**. De installatie gaat verder.

**Opmerking**

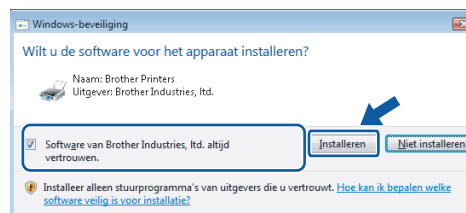
Als u de PS-driver (BR-Script-driver van Brother) wilt installeren, kiest u **Installeren op maat** en volgt u de instructies op het scherm. Wanneer het scherm **Funcities selecteren** (Select Features) verschijnt, schakelt u het selectievakje **PS Printer Driver** in en volgt u de instructies op het scherm.

h

Als u de status van de machine en de foutwaarschuwingen niet wilt controleren via uw computer, vinkt u **Activeer Status Monitor** uit en klikt u daarna op **Volgende**.

**Opmerking**

Voor Windows Vista®: wanneer dit scherm verschijnt, schakelt u het selectievakje in en klikt u op **Installeren** om de installatie te voltooien.

**i**

Ga verder naar de volgende stap wanneer dit scherm wordt weergegeven.





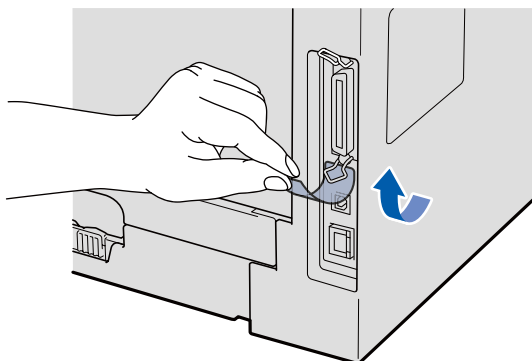
20

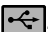
Sluit de USB-kabel aan

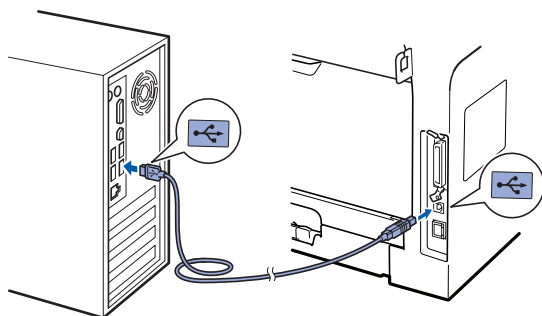
! BELANGRIJK

- Sluit de machine **NIET** aan op een USB-poort op een toetsenbord of een USB-hub zonder voeding.
- Sluit de machine rechtstreeks aan op de computer.

- a** Verwijder de bescherming van de USB-poort.



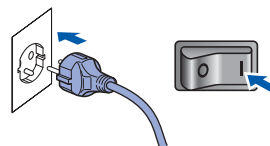
- b** Steek de USB-kabel in de USB-poort van de machine die gemarkeerd is met . Sluit daarna de kabel aan op de computer.



21

Sluit het netsnoer aan

- a** Steek de stekker van het netsnoer in het stopcontact. Zet de machine aan.

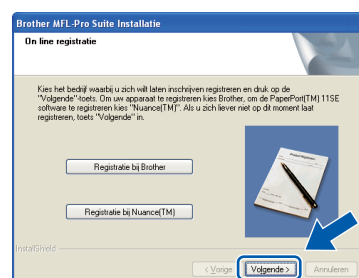


De installatie wordt automatisch voortgezet.
De installatievensters verschijnen een voor een.

! BELANGRIJK

ANNULEER de vensters **NIET** tijdens de installatie. Het kan enkele seconden duren voor alle vensters worden weergegeven.

- b** Wanneer het venster **On line registratie** verschijnt, selecteert u de gewenste optie en volgt u de instructies op het scherm. Wanneer u het registratieproces hebt voltooid, sluit u de webbrowser om terug te keren naar dit scherm. Klik daarna op **Volgende**.





22 Sluit af en start de computer opnieuw op

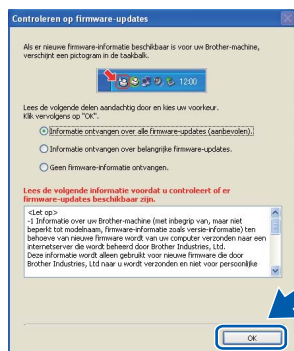
- a** Klik op **Voltooiën** om de computer opnieuw op te starten.
Nadat de computer opnieuw is opgestart, dient u zich als beheerder aan te melden.



Opmerking

Als een foutboodschap wordt weergegeven tijdens de installatie van de software, voert u de **Installatie Diagnose** uit die u kunt terugvinden in **Start/Programma's/Brother /MFC-XXXX** (MFC-XXXX staat voor de modelnaam).

- b** Als dit scherm wordt weergegeven, kiest u de instelling voor de firmware-updates en klikt u op **OK**.



Opmerking

Internettoegang is vereist voor de firmware-upgrades.



Opmerking

Printer-stuurprogramma voor XML paperspecificatie

Het XML paperspecificatie printer-stuurprogramma is het meest geschikte stuurprogramma wanneer u afdrukt vanaf de toepassingen die de XML paperspecificatie-documenten gebruiken. Download het recentste stuurprogramma bij het Brother Solutions Center: <http://solutions.brother.com/>.

Voltooiën

De installatie is voltooid.



Bij gebruik van de USB-interface (Mac OS® X 10.3.9 of recenter)

18 Voor u de machine installeert

- a** Zorg ervoor dat de machine is verbonden met een stopcontact en dat uw Macintosh® is INGESCHAKELD. U dient als beheerder te zijn aangemeld.

! BELANGRIJK

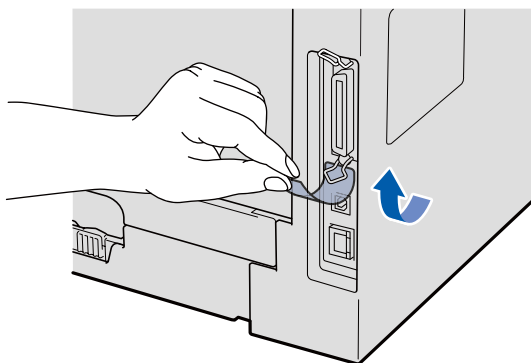
Zorg ervoor dat er geen USB-flashgeheugen is geplaatst in de machine.

19 Sluit de USB-kabel aan

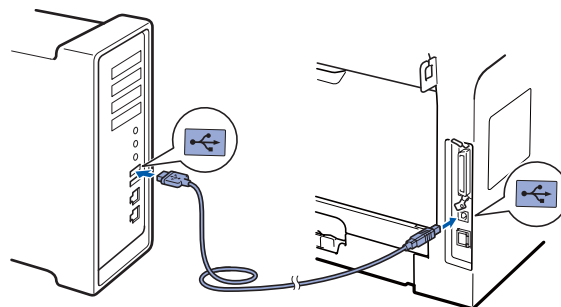
! BELANGRIJK

- Sluit de machine **NIET** aan op een USB-poort op een toetsenbord of een USB-hub zonder voeding.
- Sluit de machine rechtstreeks aan op uw Macintosh®.

- a** Verwijder de bescherming van de USB-poort.

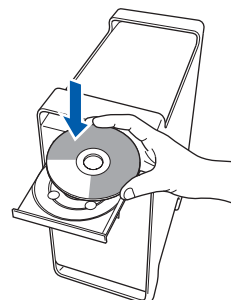


- b** Steek de USB-kabel in de USB-poort van de machine die gemarkeerd is met . Sluit daarna de kabel aan op de computer.

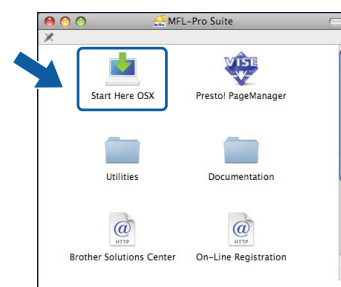


20 Installeer MFL-Pro Suite

- a** Plaats de meegeleverde cd-rom in uw cd-romstation.



- b** Dubbelklik op **Start Here OSX** om de installatie te starten.



Het installeren van de software neemt een paar seconden in beslag. Klik na de installatie op **Herstart** om de installatie van de software te voltooien.



Opmerking

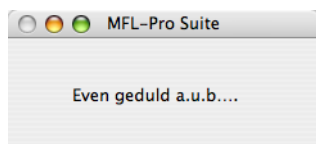
Raadpleeg de softwarehandleiding op de cd-rom om de PS-driver te installeren. (BR-Script-stuurprogramma van Brother)



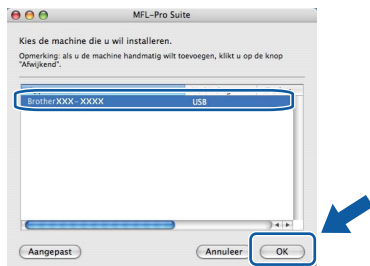
USB

Macintosh®

- c** De Brother-software zoekt het Brother-apparaat. Tijdens het zoeken, verschijnt het volgende scherm.



- d** Kies de machine uit de lijst en klik op **OK**.



- e** Klik op **OK** wanneer dit scherm verschijnt.



- OK!** De installatie van MFL-Pro Suite is voltooid.
Ga naar step 21 op pagina 21.

21 Installeer Presto! PageManager

Door Presto! PageManager te installeren voegt u OCR-functionaliteit aan Brother ControlCenter2 toe. Met Presto! PageManager kunt u eenvoudig foto's en documenten scannen, ordenen en gezamenlijk gebruiken.

- a** Dubbelklik op **Presto! PageManager** en volg de instructies op het scherm.



Voltoeien

De installatie is voltooid.



Bij gebruik van de parallelle interface (voor Windows® 2000 Professional/XP/XP Professional x64 Edition)

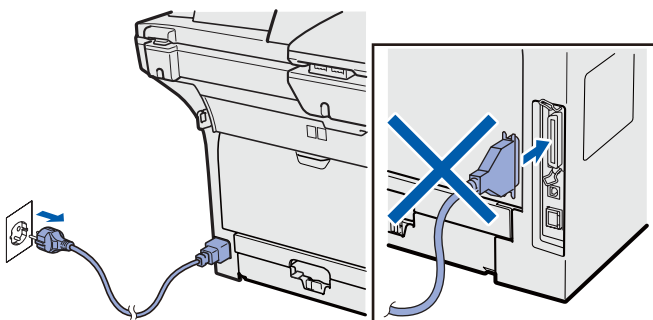
18 Voor u de machine installeert

- a** Zorg ervoor dat de computer is INGESCHAKELD en u bent aangemeld als beheerder.

! BELANGRIJK

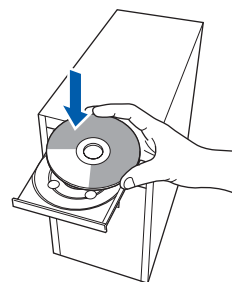
- Sluit de parallelle kabel nog NIET aan.
- Sluit eventuele actieve programma's.
- Zorg ervoor dat er geen USB-flashgeheugen is geplaatst in de machine.
- De schermweergave kan verschillen naargelang het besturingssysteem.
- De meegeleverde cd-rom bevat ScanSoft™ PaperPort™ 11SE. Deze software ondersteunt Windows® 2000 (SP4 of recenter), XP (SP2 of recenter) en XP Professional x64 Edition. Update uw systeem met het recentste Windows® Service Pack voordat u MFL-Pro Suite installeert.

- b** Zet de machine uit, verwijder de stekker uit het stopcontact en koppel de machine los van de computer als u al een interfacekabel hebt aangesloten.



19 Installeer MFL-Pro Suite

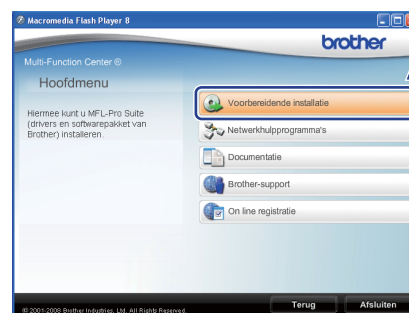
- a** Plaats de meegeleverde cd-rom in uw cd-romstation. Als het venster met de modelnaam wordt weergegeven, kiest u uw machine. Als het scherm met de taal verschijnt, kiest u de gewenste taal.



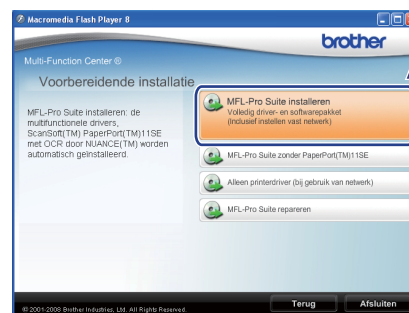
Opmerking

Als het Brother-scherm niet automatisch wordt weergegeven, gaat u naar **Deze computer (Computer)**, dubbelklikt u op het pictogram van de cd-rom en dubbelklikt u op **Start.exe**.

- b** Het hoofdmenu van de cd-rom wordt geopend. Klik op **Vorbereidende installatie**.



- c** Klik op **MFL-Pro Suite installeren**.

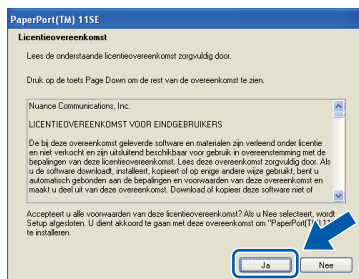




Opmerking

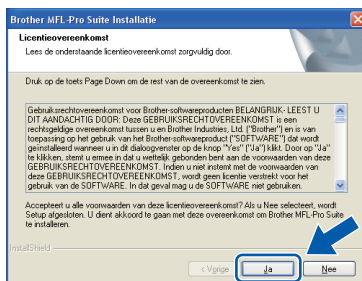
Als de installatie niet automatisch verdergaat, opent u nogmaals het hoofdmenu door de cd-rom te verwijderen en opnieuw te plaatsen of door te dubbelklikken op **Start.exe** in de hoofdmap. Ga verder vanaf **c** om MFL-Pro Suite te installeren.

- d** Wanneer het scherm met de ScanSoft™ PaperPort™ 11SE **Licentieovereenkomst** wordt weergegeven, klikt u op **Ja** als u akkoord gaat met de **Licentieovereenkomst** van de software.

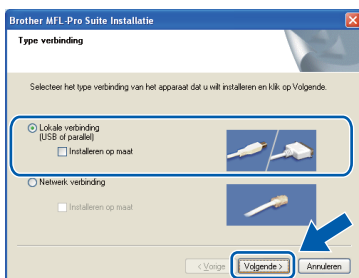


- e** De installatie van ScanSoft™ PaperPort™ 11SE start automatisch en vervolgens begint de installatie van MFL-Pro Suite.

- f** Wanneer het scherm met de Brother MFL-Pro Suite **Licentieovereenkomst** wordt weergegeven, klikt u op **Ja** als u akkoord gaat met de **Licentieovereenkomst** van de software.



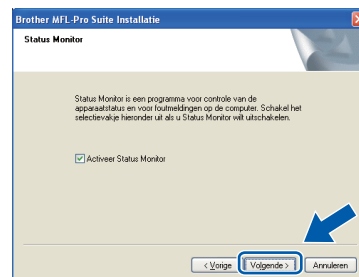
- g** Selecteer **Lokale verbinding** en klik daarna op **Volgende**. De installatie gaat verder.



Opmerking

Als u het PS-stuurprogramma (BR-Script-stuurprogramma van Brother) wilt installeren, kiest u **Installeren op maat** en volgt u de instructies op het scherm. Wanneer het scherm **Funcities selecteren** verschijnt, schakelt u het selectievakje **PS Printer Driver** in en volgt u de instructies op het scherm.

- h** Als u de status van de machine en de foutwaarschuwingen niet wilt controleren via uw computer, vinkt u **Activeer Status Monitor** uit en klikt u daarna op **Volgende**.



- i** Ga verder naar de volgende stap wanneer dit scherm wordt weergegeven.





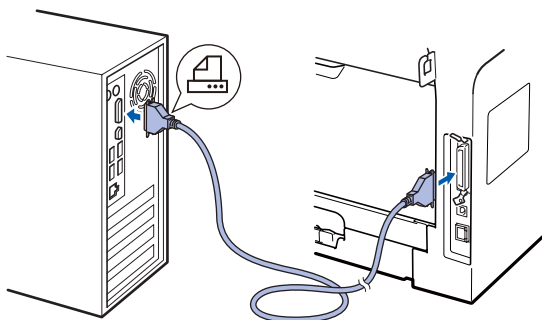
20

Sluit de parallelle kabel aan

! BELANGRIJK

Sluit de machine rechtstreeks aan op de computer.

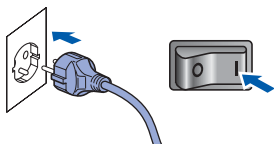
- a** Sluit de parallelle interfacekabel aan op de computer en vervolgens op de machine.



21

Sluit het netsnoer aan

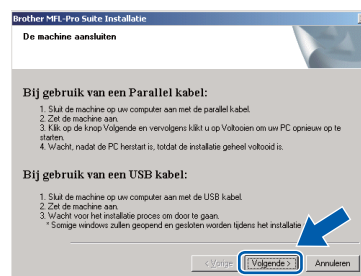
- a** Steek de stekker van het netsnoer in het stopcontact. Zet de machine aan.



De installatie wordt automatisch voortgezet.
De installatievensters verschijnen een voor een.

b

- Voer een van de volgende handelingen uit:
■ Klik op **Volgende** bij gebruik van Windows® 2000 Professional



Opmerking

Klik op **OK** als dit scherm verschijnt.



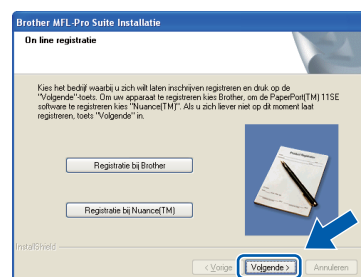
- Gebruikers van Windows® XP/XP Professional x64 Edition hoeven enkel een ogenblik te wachten; de installatie van de Brother-drivers start namelijk automatisch. De vensters verschijnen een voor een.

! BELANGRIJK

ANNULEER de vensters **NIET** tijdens de installatie. Het kan enkele seconden duren voor alle vensters worden weergegeven.

c

- Wanneer het venster **On line registratie** verschijnt, selecteert u de gewenste optie en volgt u de instructies op het scherm. Wanneer u het registratieproces hebt voltooid, sluit u de webbrowser om terug te keren naar dit scherm. Klik daarna op **Volgende**.





22

Sluit af en start de computer opnieuw op

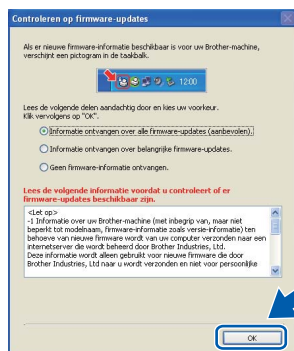
- a** Klik op **Voltooien** om de computer opnieuw op te starten.
Nadat de computer opnieuw is opgestart, dient u zich als beheerder aan te melden.



Opmerking

Als een foutboodschap wordt weergegeven tijdens de installatie van de software, voert u de **Installatie Diagnose** uit die u kunt terugvinden in **Start/Programma's/Brother /MFC-XXXX LPT** (MFC-XXXX staat voor de modelnaam).

- b** Als dit scherm wordt weergegeven, kiest u de instelling voor de firmware-updates en klikt u op **OK**.



Opmerking

Internettoegang is vereist voor de firmware-upgrades.



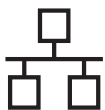
Opmerking

Printer-stuurprogramma voor XML papierspecificatie

Het XML papierspecificatie printer-stuurprogramma is het meest geschikte stuurprogramma wanneer u afdrukt vanaf de toepassingen die de XML papierspecificatie-documenten gebruiken. Download het recentste stuurprogramma bij het Brother Solutions Center: <http://solutions.brother.com/>.

Voltooien

De installatie is voltooid.



Bij gebruik van een bedrade netwerkinterface (voor Windows® 2000 Professional/XP/XP Professional x64 Edition/ Windows Vista®)

18

Voor u de machine installeert

- a** Zorg ervoor dat de computer is INGESCHAKELD en u bent aangemeld als beheerder.

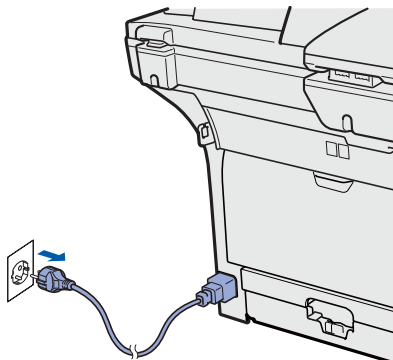
! BELANGRIJK

- Sluit eventuele actieve programma's.
- Zorg ervoor dat er geen USB-flashgeheugen is geplaatst in de machine.
- De schermweergave kan verschillen naargelang het besturingssysteem.
- De meegeleverde cd-rom bevat ScanSoft™ PaperPort™ 11SE. Deze software ondersteunt Windows® 2000 (SP4 of recenter), XP (SP2 of recenter), XP Professional x64 Edition en Windows Vista®. Update uw systeem met het recentste Windows® Service Pack voordat u MFL-Pro Suite installeert.

! BELANGRIJK


Schakel alle firewallsoftware (behalve Windows® Firewall), antispyware- of antivirusprogramma's uit tijdens de installatie.

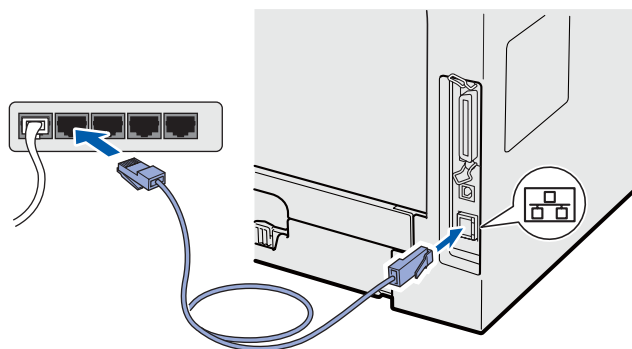
- b** Verwijder de stekker van de machine uit het stopcontact.



19

Sluit de netwerkkabel aan

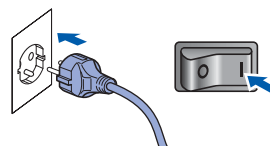
- a** Steek de netwerkinterfacekabel in de LAN-poort gemarkeerd met  en steek het andere uiteinde in een vrije poort op uw hub.

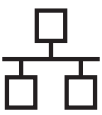


20

Sluit het netsnoer aan

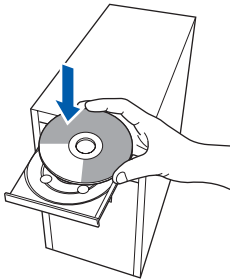
- a** Steek de stekker van het netsnoer in het stopcontact. Zet de machine aan.





21 Installeer MFL-Pro Suite

- a** Plaats de meegeleverde cd-rom in uw cd-romstation. Als het venster met de modelnaam wordt weergegeven, kiest u uw machine. Als het scherm met de taal verschijnt, kiest u de gewenste taal.



Opmerking

Als het Brother-scherm niet automatisch wordt weergegeven, gaat u naar **Deze computer (Computer)**, dubbelklikt u op het pictogram van de cd-rom en dubbelklikt u op **Start.exe**.

- b** Het hoofdmenu van de cd-rom wordt geopend. Klik op **Vorbereidende installatie**.

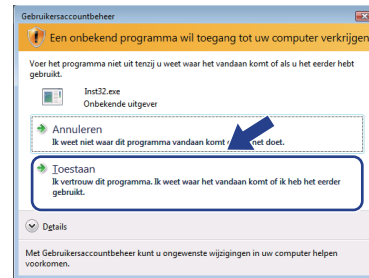


- c** Klik op **MFL-Pro Suite installeren**.

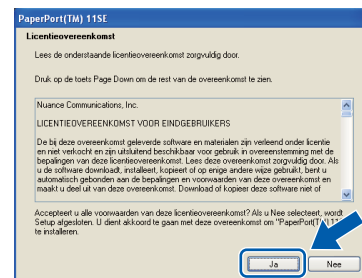


Opmerking

- Als de installatie niet automatisch verdergaat, opent u nogmaals het hoofdmenu door de cd-rom te verwijderen en opnieuw te plaatsen of door te dubbelklikken op **Start.exe** in de hoofdmap. Ga verder vanaf **c** om MFL-Pro Suite te installeren.
- Voor Windows Vista®: als het scherm **Gebruikersaccountbeheer** verschijnt, klikt u op **Toestaan**.

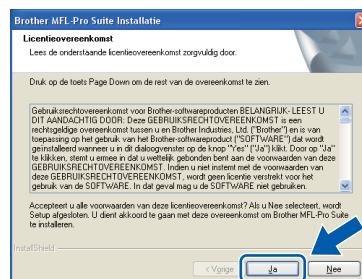


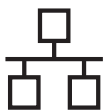
- d** Wanneer het scherm met de ScanSoft™ PaperPort™ 11SE **Licentieovereenkomst** wordt weergegeven, klikt u op **Ja** als u akkoord gaat met de **Licentieovereenkomst** van de software.



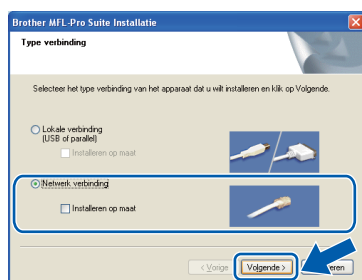
- e** De installatie van ScanSoft™ PaperPort™ 11SE start automatisch en vervolgens begint de installatie van MFL-Pro Suite.

- f** Wanneer het scherm met de Brother MFL-Pro Suite **Licentieovereenkomst** wordt weergegeven, klikt u op **Ja** als u akkoord gaat met de **Licentieovereenkomst** van de software.





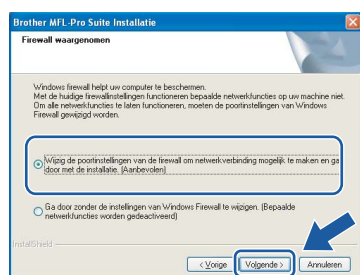
- g** Selecteer **Netwerk verbinding** en klik daarna op **Volgende**.



Opmerking

Als u het PS-stuurprogramma (BR-Script-stuurprogramma van Brother) wilt installeren, kiest u **Installeren op maat** en volgt u de instructies op het scherm. Wanneer het scherm **Funcies selecteren** verschijnt, schakelt u het selectievakje **PS Printer Driver** in en volgt u de instructies op het scherm.

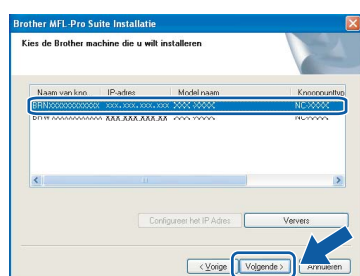
- h** Wanneer dit scherm wordt weergegeven en u Windows® XP SP2/XP Professional x64 Edition/ Windows Vista® gebruikt, selecteert u **Wijzig de poortinstellingen van de firewall om netwerkverbinding mogelijk te maken** en ga door met de installatie. (Aanbevolen) en klikt u op **Volgende**.



Wanneer u de Windows® Firewall niet gebruikt, raadpleegt u de *gebruikershandleiding* van uw software voor informatie over het toevoegen van de volgende netwerkpoorten.

- Voor het scannen van het netwerk voegt u UDP-poort 54925 toe.
- Voor het ontvangen van pc-faxen via het netwerk voegt u UDP-poort 54926 toe.
- Als u nog steeds problemen hebt met de netwerkverbinding, voegt u UDP-poort 137 toe.

- i** Als de machine is geconfigureerd voor uw netwerk, selecteert u de machine in de lijst en klikt u op **Volgende**.



Opmerking

- U kunt het IP-adres en de naam van het knooppunt van de machine vinden door de *netwerkconfiguratielijst* af te drukken. Zie Druk de netwerk- configuratielijst af. op pagina 34.
- Als uw machine niet gevonden wordt op het netwerk, wordt het volgende scherm weergegeven.



Bevestig uw netwerkinstellingen door de instructies op het scherm te volgen.

- Als de machine nog niet voor gebruik op uw netwerk is geconfigureerd, verschijnt het volgende venster.



Klik op **OK** en daarna op **Configureer het IP Adres**. Voer een IP-adres in voor uw apparaat dat geschikt is voor het netwerk door de *scherm* instructies te volgen.

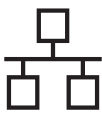
- j** Als u de status van de machine en de foutwaarschuwingen niet wilt controleren via uw computer, vinkt u **Activeer Status Monitor** uit en klikt u daarna op **Volgende**.



- k** De installatie van de Brother-drivers start automatisch. De installatievensters verschijnen een voor een.

! BELANGRIJK

ANNULEER de vensters **NIET** tijdens de installatie. Het kan enkele seconden duren voor alle vensters worden weergegeven.

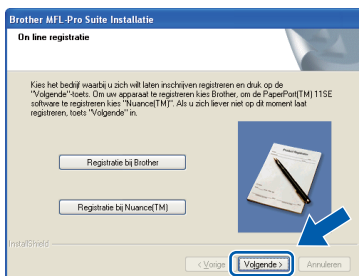


Opmerking

Voor Windows Vista®: wanneer dit scherm verschijnt, schakelt u het selectievakje in en klikt u op **Installeren** om de installatie te voltooien.

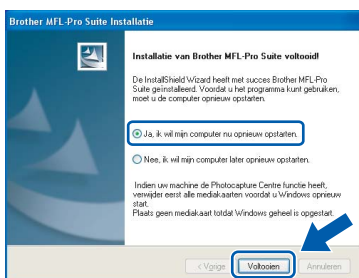


Wanneer het venster **On line registratie** verschijnt, selecteert u de gewenste optie en volgt u de instructies op het scherm. Wanneer u het registratieproces hebt voltooid, sluit u de webbrowser om terug te keren naar dit scherm. Klik daarna op **Volgende**.



22 Sluit af en start de computer opnieuw op

- a Klik op **Voltooien** om de computer opnieuw op te starten. Nadat de computer opnieuw is opgestart, dient u zich als beheerder aan te melden.

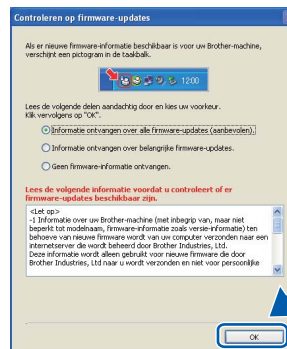


Opmerking

Als een foutboodschap wordt weergegeven tijdens de installatie van de software, voert u de **Installatie Diagnose** uit die u kunt terugvinden in **Start/Programma's/Brother/MFC-XXXX LAN** (MFC-XXXX staat voor de modelnaam).

b

Als dit scherm wordt weergegeven, kiest u de instelling voor de firmware-updates en klikt u op **OK**.



Opmerking

Internettoegang is vereist voor de firmware-upgrades.

23 Installeer MFL-Pro Suite op andere computers (indien nodig)

Als u de machine wilt gebruiken voor meerdere computers op een netwerk, dient u MFL-Pro Suite te installeren op elke computer. Ga naar step **21** op pagina 27.



Opmerking

De softwarelicentie voor MFL-Pro Suite laat installatie tot op 5 netwerkcomputers toe. Als u MFL-Pro Suite op nog meer computers wilt installeren, kunt u bijkomende NL-5-licentieovereenkomsten (vijf gebruikers) kopen bij een erkende Brother-verdeler of via de klantendienst van Brother.

Voltooien

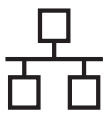
De installatie is voltooid.



Opmerking

Printer-stuurprogramma voor XML papierspecificatie

Het XML papierspecificatie printer-stuurprogramma is het meest geschikte stuurprogramma wanneer u afdrukt vanaf de toepassingen die de XML papierspecificatie-documenten gebruiken. Download het recentste stuurprogramma bij het Brother Solutions Center: <http://solutions.brother.com/>.



Bij gebruik van een bedrade netwerkinterface (Mac OS® X 10.3.9 of recenter)

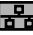
18 Voor u de machine installeert

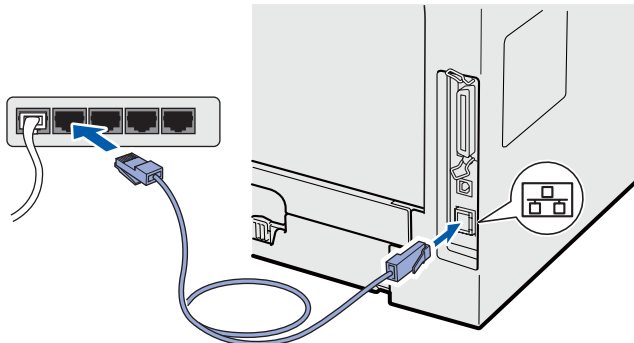
- a** Zorg ervoor dat de machine is verbonden met een stopcontact en dat uw Macintosh® is INGESCHAKELD. U dient als beheerder te zijn aangemeld.

! BELANGRIJK

Zorg ervoor dat er geen USB-flashgeheugen is geplaatst in de machine.

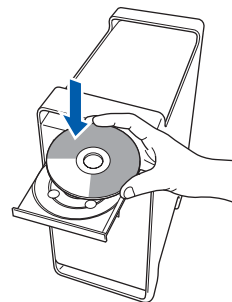
19 Sluit de netwerkkabel aan

- a** Steek de netwerkinterfacekabel in de LAN-poort gemarkeerd met  en steek het andere uiteinde in een vrije poort op uw hub.

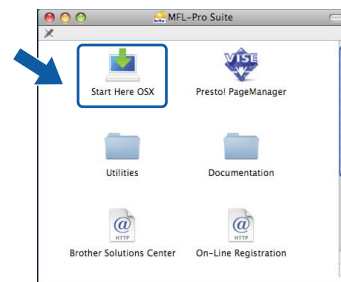


20 Installeer MFL-Pro Suite

- a** Plaats de meegeleverde cd-rom in uw cd-romstation.



- b** Dubbelklik op **Start Here OSX** om de installatie te starten.



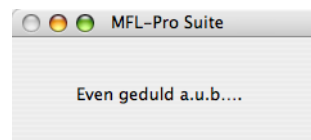
Het installeren van de software neemt een paar seconden in beslag. Klik na de installatie op **Herstart** om de installatie van de software te voltooien.

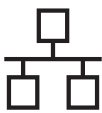


Opmerking

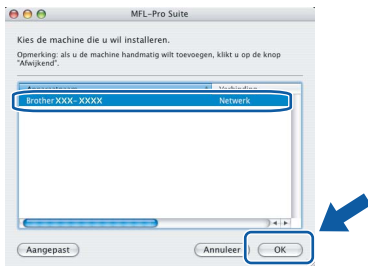
Raadpleeg de netwerkhandleiding op de cd-rom om de PS-driver te installeren. (BR-Script-stuurprogramma van Brother)

- c** De Brother-software zoekt het Brother-apparaat. Tijdens het zoeken, verschijnt het volgende scherm.





- d** Als de machine is geconfigureerd voor uw netwerk, selecteert u de machine in de lijst en klikt u op **OK**.




Opmerking

- U kunt het IP-adres en de naam van het knooppunt van de machine vinden door de netwerkconfiguratielijst af te drukken. Zie Druk de netwerk- configuratielijst af. op pagina 34.
- Als uw machine niet gevonden wordt op het netwerk, dient u uw netwerkinstellingen te bevestigen.
- Klik op **OK** als dit scherm verschijnt.



- Voer in het veld **Display Naam** een naam van maximaal 15 tekens in voor uw Macintosh® en klik op **OK**. Ga naar **e**.



- Als u de toets **Scan** wilt gebruiken om te scannen via het netwerk, moet u **Registreer uw computer met de "Scannen naar"-functie op de machine. aanvinken**.
- De naam die u hier invoert, verschijnt op het LCD-scherm van de machine wanneer u op  drukt en een scanoptie kiest. (Zie Netwerkscannen in de softwarehandleiding op de cd-rom voor meer informatie.)

- e** Klik op **OK** wanneer dit scherm verschijnt.

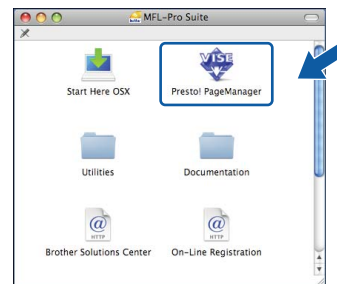


De installatie van MFL-Pro Suite is voltooid.
Ga naar **step 21** op pagina 31.

21 Installeer Presto! PageManager

Door Presto! PageManager te installeren voegt u OCR-functionaliteit aan Brother ControlCenter2 toe. Met Presto! PageManager kunt u eenvoudig foto's en documenten scannen, ordenen en gezamenlijk gebruiken.

- a** Dubbelklik op **Presto! PageManager** en volg de instructies op het scherm.



22 Installeer MFL-Pro Suite op andere computers (indien nodig)

Als u de machine wilt gebruiken voor meerdere computers op een netwerk, dient u MFL-Pro Suite te installeren op elke computer. Ga naar **step 20** op pagina 30.

Voltooien

De installatie is voltooid.

Hulpprogramma BRAdmin Light (voor Windows®)

BRAdmin Light is een hulpprogramma voor de standaard configuratie van Brother apparaten die op het netwerk zijn aangesloten. Daarnaast kunt u met BRAdmin Light zoeken naar Brother-producten in het netwerk, de status van algemene netwerkinstellingen, zoals het IP-adres, weergeven en deze configureren. Ga voor meer informatie over BRAdmin Light naar <http://solutions.brother.com/>.

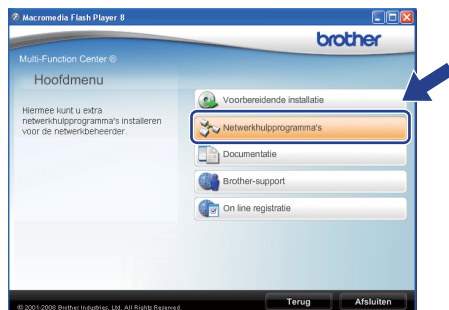


Opmerking

Voor een geavanceerd printerbeheer gebruikt u de meest recente versie van het hulpprogramma Brother BRAdmin Professional dat u kunt downloaden op <http://solutions.brother.com/>.

Installeer het configuratiehulpprogramma BRAdmin Light

- a** Klik op **Netwerkhulpprogramma's** in het menuvenster.



- b** Klik op **BRAdmin Light** en volg de instructies op het scherm.



Stel uw IP-adres, subnetmasker en gateway in met BRAdmin Light



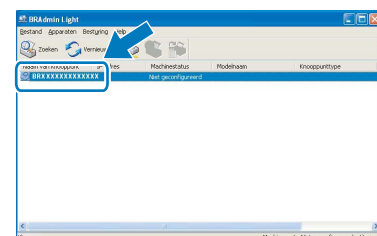
Opmerking

Als u een DHCP/BOOTP/RARP-server in uw netwerk hebt, hoeft u de volgende handeling niet te verrichten. Het IP-adres wordt automatisch door de machine opgehaald.

- a** Start BRAdmin Light. BRAdmin Light zoekt automatisch naar nieuwe apparaten.



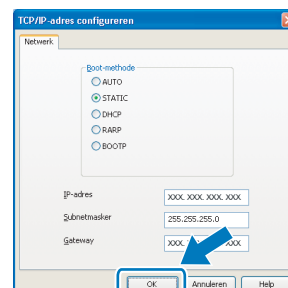
- b** Dubbelklik op het niet-geconfigureerde apparaat.



Opmerking

Het standaardwachtwoord voor de machine is "access". U kunt dit wachtwoord in BRAdmin Light wijzigen.

- c** Kies **STATIC** als Boot-methode. Voer het **IP-adres**, het **Subnetmasker** en de **Gateway** in en klik daarna op **OK**.



- d** De adresgegevens voor de machine worden opgeslagen.

Hulpprogramma BRAdmin Light (voor Mac OS® X)

BRAdmin Light is een hulpprogramma voor de standaard configuratie van Brother apparaten die op het netwerk zijn aangesloten. Daarnaast kunt u vanaf een computer met Mac OS® X 10.3.9 of recenter via BRAdmin Light zoeken naar Brother-producten in het netwerk, de status van algemene netwerkinstellingen, zoals het IP-adres, weergeven en deze configureren.

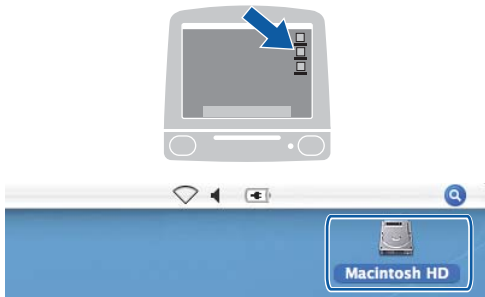
BRAdmin Light wordt automatisch geïnstalleerd wanneer u de printerdriver installeert. Als u het de printerdriver al hebt geïnstalleerd, hoeft u BRAdmin Light niet opnieuw te installeren. Ga voor meer informatie over BRAdmin Light naar <http://solutions.brother.com/>.

Stel uw IP-adres, subnetmasker en gateway in met BRAdmin Light

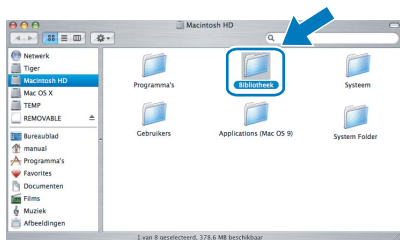
Opmerking

- Als u een DHCP/BOOTP/RARP-server in uw netwerk hebt, hoeft u de volgende handeling niet te verrichten. Het IP-adres wordt automatisch door de machine opgehaald.
- Zorg ervoor dat versie 1.4.2 of recenter van de Java-clientsoftware op uw computer is geïnstalleerd.
- Het standaardwachtwoord voor de machine is "access". U kunt dit wachtwoord in BRAdmin Light wijzigen.

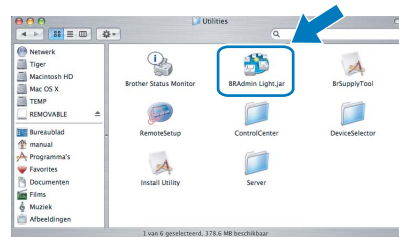
- a** Dubbelklik op **Macintosh HD** op uw bureaublad.



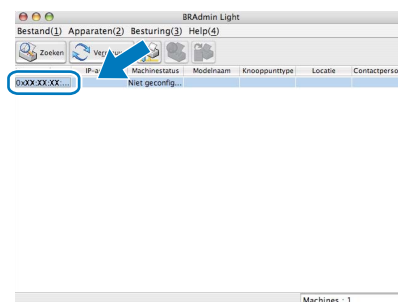
- b** Selecteer **Bibliotheek**, **Printers**, **Brother** en daarna **Utilities**.



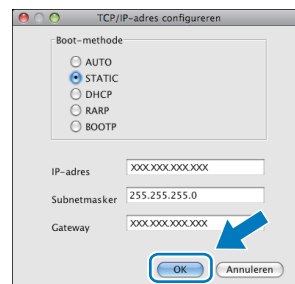
- c** Dubbelklik op het bestand **BRAdmin Light.jar** en start de software. BRAdmin Light zoekt vervolgens automatisch naar nieuwe apparaten.



- d** Dubbelklik op het niet-geconfigureerde apparaat.



- e** Kies **STATIC** voor **Boot-methode**. Voer het **IP-adres**, het **Subnetmasker** en de **Gateway** in en klik daarna op **OK**.



- f** De adresgegevens voor de machine worden opgeslagen.

Beheer via een webbrowser

De Brother-afdrukserver is uitgerust met een webserver waarmee u de status van de afdrukserver kunt controleren of bepaalde configuratie-instellingen kunt wijzigen via HTTP (Hyper Text Transfer Protocol).



Opmerking

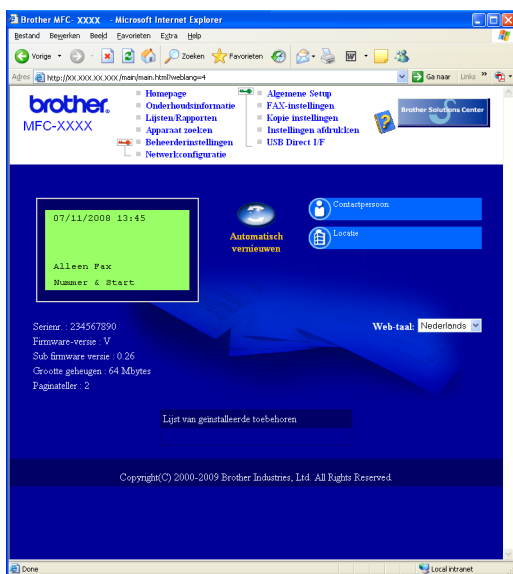
- De gebruikersnaam is "**admin**" en het standaardwachtwoord is "**access**". U kunt dit wachtwoord via een webbrowser wijzigen.
- We raden Microsoft® Internet Explorer 6.0® (of recenter) of Firefox 1.0 (of recenter) aan voor Windows®, en Safari 1.3 voor Macintosh®. Zorg er bovendien voor dat JavaScript en cookies altijd zijn ingeschakeld in de browser die u gebruikt. Om een webbrowser te gebruiken, hebt u het IP-adres van de afdrukserver nodig. Het IP-adres van de afdrukserver wordt weergegeven op de netwerkconfiguratielijst.

a Open de browser.

b Typ `http:// ip_adres_printer/` in de adresbalk van uw browser (waarbij "ip_adres_printer" het IP-adres of de naam van de afdrukserver is).

U kunt het IP-adres van de machine terugvinden op de netwerkconfiguratielijst. Zie *Druk de netwerk- configuratielijst af.* op pagina 34.

■ Bijvoorbeeld `http://192.168.1.2/`



Zie hoofdstuk 11 van de netwerkhandleiding.

Druk de netwerk-configuratielijst af.

U kunt de netwerkconfiguratielijst afdrukken om de huidige netwerkinstellingen te bevestigen. U drukt de netwerkconfiguratielijst op de volgende manier af:

a Zorg ervoor dat het voordeksel is gesloten en dat de stekker in het stopcontact zit.

b Zet de machine aan en wacht tot de machine gereed is.

c Druk op **Menu, 6, 6**.

d Druk op **Start**.

De machine drukt de huidige netwerkinstellingen af.

Zet de netwerkinstellingen terug naar de fabrieksinstellingen

Om alle netwerkinstellingen van de interne afdruk/scanserver terug te zetten naar de fabrieksinstellingen, gaat u als volgt te werk.

a Controleer of de machine niet in gebruik is en koppel vervolgens alle kabels los van de machine (met uitzondering van het netsnoer).

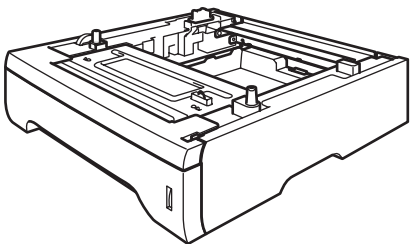
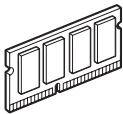
b Druk op **Menu, 7, 0**.

c Druk op **1** om **Herstel** te selecteren.

d Druk op **1** om **Ja** te selecteren.

e De machine start opnieuw op. Sluit de kabels hierna opnieuw aan.

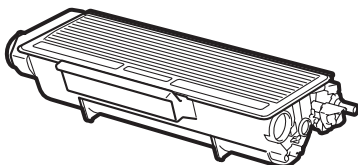
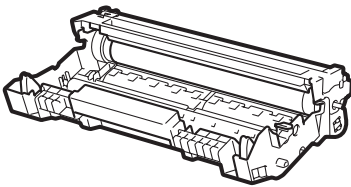
Opties

Onderste lade	SO-DIMM-geheugen
LT-5300	
	
De tweede onderste papierlade kan tot 250 vellen papier bevatten. Wanneer de lade is geplaatst, verhoogt de totale invoercapaciteit van de machine naar 550 pagina's.	U kunt het geheugen uitbreiden door een geheugenmodule (144-pins SO-DIMM) te installeren.

Voor meer informatie over de optionele onderste lade en compatibele SO-DIMM-geheugens raadpleegt u de *gebruikershandleiding* of gaat u naar <http://solutions.brother.com/>.

Verbruiksartikelen

Wanneer het tijd is om verbruiksartikelen te vervangen, wordt er een foutmelding op het LCD-scherm weergegeven. Ga voor meer informatie over de verbruiksartikelen van de machine naar <http://www.brother.com/original/> of neem contact op met uw plaatselijke Brother-verdeler.

Tonercartridge	Drumeenheid
TN-3230/TN-3280	DR-3200
	

Handelsmerken

Het Brother-logo is een wettig gedeponeerd handelsmerk van Brother Industries, Ltd.

Brother is een wettig gedeponeerd handelsmerk van Brother Industries, Ltd.

Multi-Function Link is een wettig gedeponeerd handelsmerk van Brother International Corporation.

Windows Vista is een wettig gedeponeerd handelsmerk van Microsoft Corporation in de Verenigde Staten en andere landen.

Microsoft, Windows, Windows Server en Internet Explorer zijn gedeponeerde handelsmerken van Microsoft Corporation in de Verenigde Staten en/of andere landen.

Apple, Macintosh, Safari en TrueType zijn gedeponeerde handelsmerken van Apple Inc. in de Verenigde Staten en andere landen.

Nuance, het Nuance-logo, PaperPort en ScanSoft zijn handelsmerken of gedeponeerde handelsmerken van Nuance Communications, Inc. of haar partners in de Verenigde Staten en/of andere landen.

Elk bedrijf waarvan software in deze handleiding wordt vermeld, heeft een softwarelicentieovereenkomst die specifiek bedoeld is voor de betreffende programma's.

Alle andere merknamen en productnamen die in deze handleiding worden gebruikt, zijn handelsmerken of wettig gedeponeerde handelsmerken van de desbetreffende bedrijven.

Samenstelling en publicatie

Deze handleiding is samengesteld en gepubliceerd onder toezicht van Brother Industries, Ltd. De nieuwste productgegevens en -specificaties zijn in deze handleiding opgenomen.

De inhoud van deze handleiding en de specificaties van dit product kunnen zonder voorafgaande kennisgeving worden gewijzigd.

Brother behoudt zich het recht voor om de specificaties en de inhoud van deze handleiding zonder voorafgaande kennisgeving te wijzigen.

Brother is niet verantwoordelijk voor enige schade (met inbegrip van gevolgschade) voortvloeiend uit het gebruik van deze handleiding of de daarin beschreven producten, inclusief maar niet beperkt tot zelffouten en andere fouten in deze publicatie.

Auteursrechten en licentie

©2009 Brother Industries, Ltd.

Dit product bevat software ontwikkeld door de volgende fabrikanten:

©1983-1998 PACIFIC SOFTWARES, INC.

Dit product bevat de software "KASAGO TCP/IP" ontwikkeld door ELMIC WESCOM, Inc.

©2009 Devicescape Software, Inc.