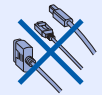


使用设备前，请仔细阅读此快速安装指南，以获取正确的设置说明和安装步骤。
若要查看其他语言的快速安装指南，请访问 <http://solutions.brother.com/>。

! 重要事项

初次安装驱动程序前，请勿将任何接口电缆 (USB / 并行 / 网络) 连接到设备上。



1

打开设备包装，检查组件

	<p>USB 接口电缆</p>	<p>使用说明书</p>	
	<p>电话线</p>	<p>交流电源线</p>	<p>快速安装指南</p>
	<p>硒鼓单元组件 (含标准墨粉盒)</p>	<p>随机光盘 (Windows® Macintosh)</p>	

! 警告

塑料袋用于包装设备。请将这些塑料袋放于儿童不易触及的地方，以免儿童误吞而窒息。

📄 注释

- 国家不同，纸箱内的组件可能不同。
- 请保存所有包装，保护材料和纸箱，以便将来装运设备时使用。
- 并行接口电缆和网络接口电缆不属于标配附件。如需使用，请单独购买。
- 为确保安全操作，必须将随机电源线的插头插入标准接地电源插座。否则可能会引起电击伤害和过度的电噪声辐射。

USB 接口电缆

- 请确保您使用的 USB 2.0 接口电缆 (A/B 型) 的长度不超过 2 米。
- 此时请勿连接接口电缆。请在 MFL-Pro 安装过程中根据屏幕提示连接接口电缆。
- 使用 USB 接口电缆时，请确保将其连接到计算机的 USB 端口，切勿连接到无电源的 USB 集线器上。








并行接口电缆

切勿使用长度超过 2 米的并行接口电缆。请使用符合 IEEE 1284 标准的屏蔽接口电缆。

网络接口电缆

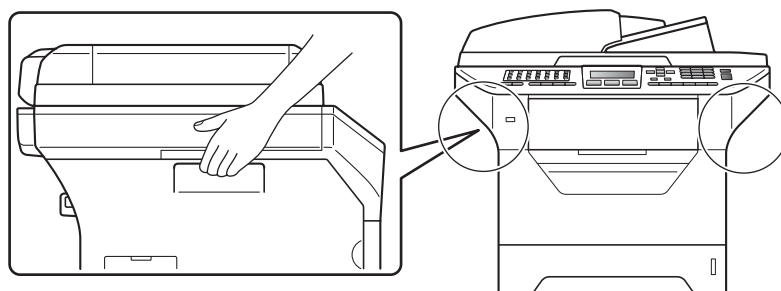
请为 10BASE-T 或 100BASE-TX 快速以太网选用直通 5 类 (或超 5 类) 双绞电缆。

本安装指南中使用的符号

 警告	此图标警告您应如何避免可能造成的人身伤害。
 注意	此图标说明了您必须遵守或避免的一些操作步骤，以防止造成轻微的人身伤害。
 重要事项	此图标说明了您必须遵守或避免的一些操作步骤，以防止造成设备故障或者损坏设备或其他部件。
	此图标警告您避免可能发生的触电伤害。
	此图标警告您切勿触摸烫热的设备部件。
 注释	此图标提醒您如何应对可能出现的情况或提供有关当前操作如何与其他功能工作的提示。
 使用说明书 软件使用说明书 网络使用说明书	此图标指明应参考随机光盘中的使用说明书、软件使用说明书或网络使用说明书。

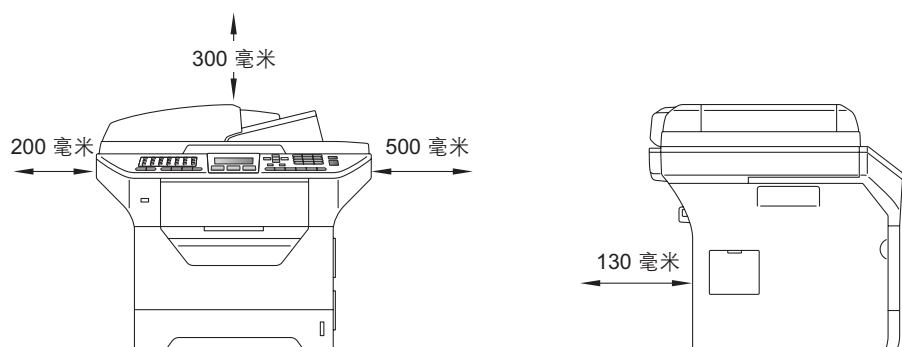
注意

搬运设备时，请用双手分别握住平板扫描器下面的把手。切勿抬起设备底部进行搬运。



注释

请在设备四周预留下图所示的最小空隙。



2

安装硒鼓单元和墨粉盒组件

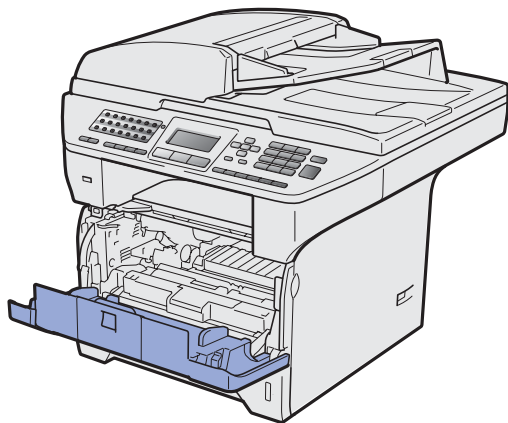
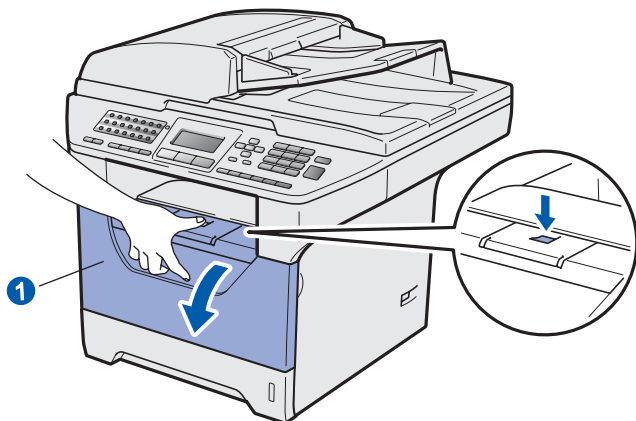
❗ 重要事项

初次安装驱动软件前，请勿将任何接口电缆 (USB/ 并行 / 网络) 连接到设备上。

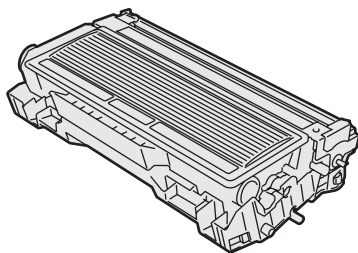


a 移去固定胶带和平板扫描器上的保护膜。

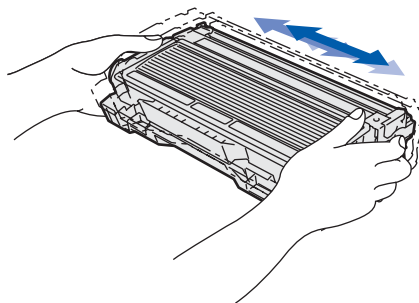
b 按下前盖释放按钮，打开前盖 ①。



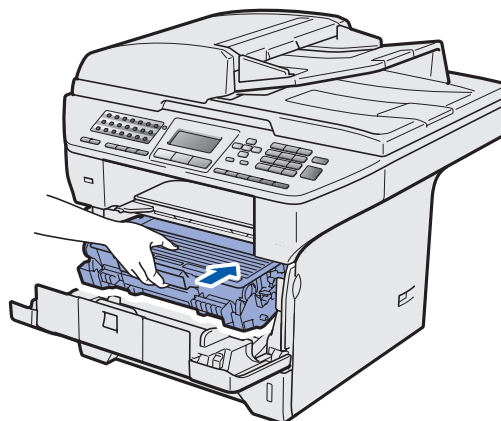
c 拆开硒鼓单元和墨粉盒组件的包装。



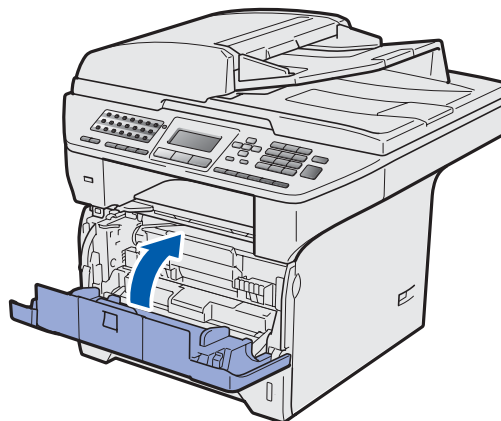
d 左右轻摇数次，使墨粉盒组件内部的墨粉均匀分布。



e 将硒鼓单元组件装入设备，直至其装入到位并发出卡嗒声。



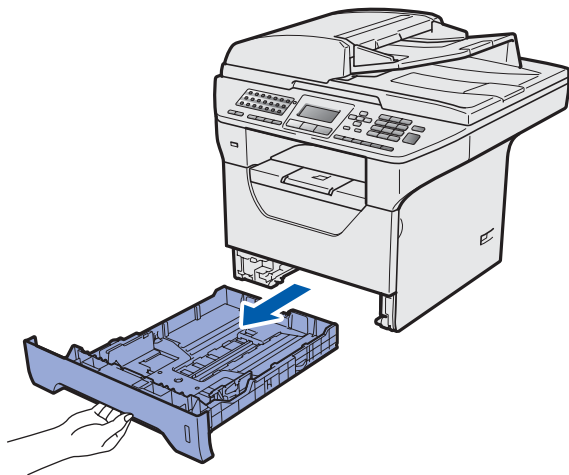
f 合上设备前盖。



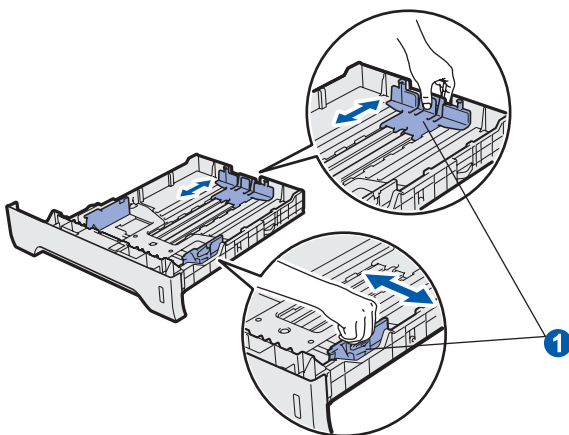
3

在纸盒内装入纸张

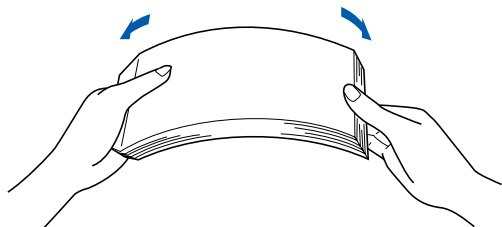
a 将纸盒从设备中完全拉出。



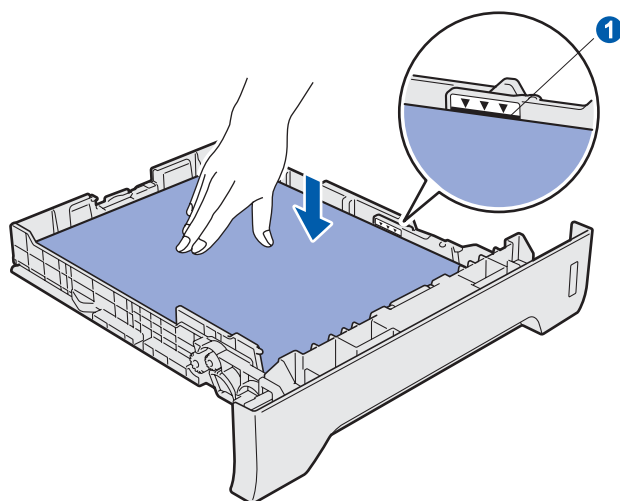
b 按住蓝色纸张导块释放杆 ①，同时滑动纸张导块，调整至所用纸张的尺寸。确保导块牢固地嵌入槽中。



c 展开堆叠的纸张以避免卡纸和进纸错误。



d 将纸张装入纸盒，并确保纸张位于最大纸张容量标记 ① 之下。纸张打印面必须向下。

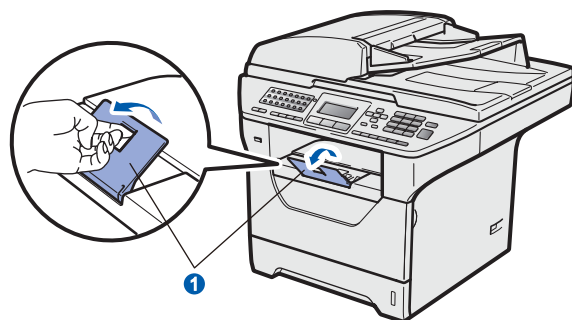


重要事项

确保纸张导块触碰到纸张的两侧，以便正常进纸。

e 将纸盒牢固地装回设备。确保其已完全装入设备中。

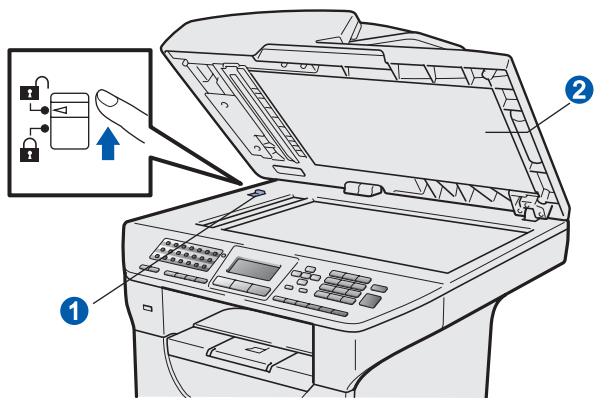
f 展开纸张支撑翼板 ① 以防止纸张从出纸托板中滑落。



4

扫描器解锁

按所示方向推动锁定杆 ①，以解除扫描器锁定。
(灰色扫描器锁定杆位于左后侧，原稿盖板 ② 的下方。)



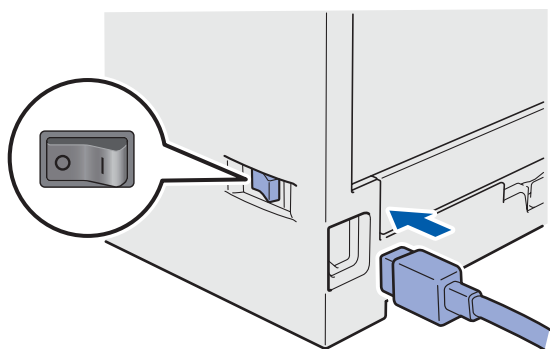
5

连接电源线和电话线

重要事项

初次安装驱动软件前，请勿将任何接口电缆 (USB/ 并行 / 网络) 连接到设备上。

- a 确保设备的电源开关已关闭。将交流电源线连接到设备上。



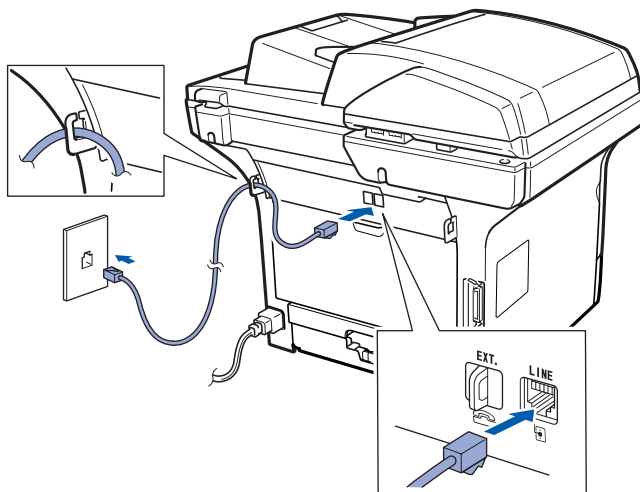
- b 将交流电源插头插入电源插座。打开设备的电源开关。



注释

如果液晶显示屏上显示扫描器被锁定，请立即解除扫描器锁，然后按**停止 / 退出 (Stop/Exit)** 键。(请参阅第 5 页上的扫描器解锁。)

- c 连接电话线。将电话线的一端插入设备上标有 **LINE** 字样的插口，另一端插入墙上调制式电话插座中。



重要事项

必须将电话线插入设备上标有 **LINE** 字样的插口。

警告

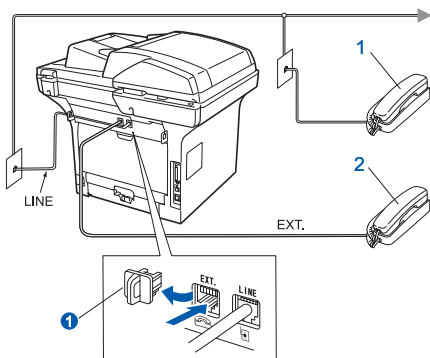
本设备必须配有接地插头。

由于设备通过插座接地，当您将设备连接到电话线时，确保设备连接到电源线上，因此可防止电话网络上潜在的电路危险。同样，当您要移动设备时，也应先断开电话线然后再断开电源线以保护您的人身安全。

注释

如果您和一部外接电话共用一条电话线路，请按下图所示进行连接。

连接外接电话前，请先移除设备上标有 **EXT.** 字样的插口的保护帽 ①。

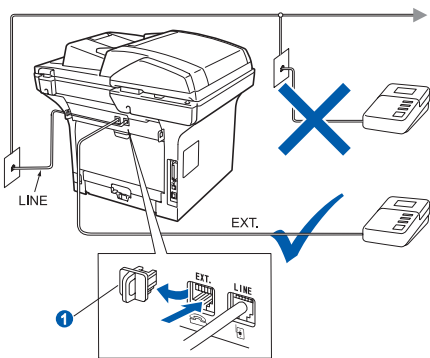


- 1 分机电话
- 2 外接电话

注释

如果您和一部外接电话应答设备共用一条电话线路，请按下图所示进行连接。

连接外接电话应答设备前，请先移除设备上标有 **EXT.** 字样的插口的保护帽 ①。



🔍 如果您有外接应答设备，请将接收模式设置为外接应答设备。请参阅第 7 页上的选择接收模式。更多详细信息，请参阅使用说明书第 7 章中的连接外接应答设备。

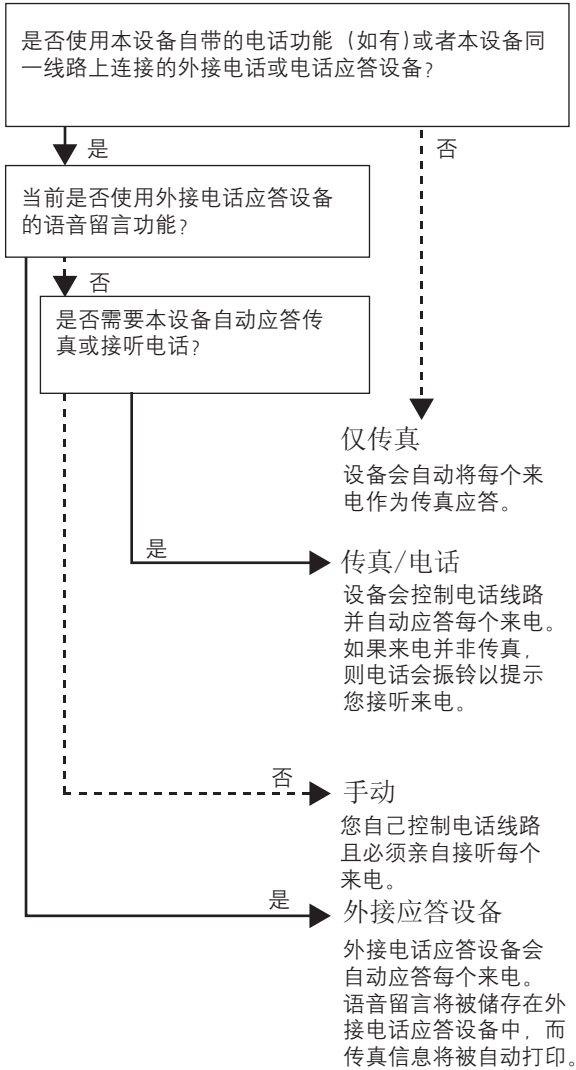
6 选择语言 (如有需要)

- a 按功能 (Menu) 键。
- b 按数字键 0。
- c 按数字键 0。
- d 按  或  键选择语言。
按 OK 键。
- e 按停止 / 退出 (Stop/Exit) 键。

7

选择接收模式

设有以下四种接收模式供您选择：*仅传真*、*传真/电话*、*手动*和*外接应答设备*。




a 按**功能 (Menu)** 键。

b 按数字键 **0**。

c 按数字键 **1**。

d 按  或  键选择接收模式。
按 **OK** 键。

e 按**停止 / 退出 (Stop/Exit)** 键。

 *更多详细信息, 请参阅使用说明书第 6 章中的接收传真。*

8

设置液晶显示屏对比度 (如有需要)

若您很难看清液晶显示屏上的显示, 请尝试更改对比度设置。


a 按**功能 (Menu)** 键。

b 按数字键 **1**。

c 按数字键 **6**。

d 按  键增强对比度。

— 或 —

按  键降低对比度。

按 **OK** 键。

e 按**停止 / 退出 (Stop/Exit)** 键。

9 设置日期和时间

本设备可显示时间。如果您设置了本机标识，日期和时间将打印在您发送的每份传真上。

a 按**功能 (Menu)** 键。

b 按数字键 **0**。

c 按数字键 **2**。

d 使用拨号盘输入年份的最后两位数字，然后按 **OK** 键。

02. 日期 & 时间 2009/03/25
年份 : 2009
输入并按 OK 键

(例如：输入 **0**、**9** 表示 2009。)

e 使用拨号盘输入月份的两位数字，然后按 **OK** 键。

02. 日期 & 时间 2009/XX/XX
月份 : 03
输入并按 OK 键

(例如：输入 **0**、**3** 表示 3 月。)

f 使用拨号盘输入日期的两位数字，然后按 **OK** 键。

02. 日期 & 时间 2009/03/XX
日期 : 25
输入并按 OK 键

(例如：输入 **2**、**5**。)

g 使用拨号盘输入 24 小时制的时间，然后按 **OK** 键。

02. 日期 & 时间 2009/03/25
时间 : 15:25
输入并按 OK 键

(例如：输入 **15**、**25** 表示下午 3:25。)

h 按**停止 / 退出 (Stop/Exit)** 键。

10 输入个人信息 (本机标识)

您可以将姓名和传真号码储存在设备中，这些信息将打印在对方接收到的传真页上。

a 按**功能 (Menu)** 键。

b 按数字键 **0**。

c 按数字键 **3**。

d 使用拨号盘输入您的传真号码 (最多 20 位数字)，然后按 **OK** 键。

03. 本机标识

FAX: _

输入并按 **OK** 键

e 使用拨号盘输入您的电话号码 (最多 10 个中文字符或 20 个字母数字)，然后按 **OK** 键。如果电话号码与传真号码相同，请再次输入同一号码。

03. 本机标识

FAX: XXXXXXXXXXXXX

电话: _




输入并按 **OK** 键

f 使用拨号盘输入您的名称 (最多 20 个字符)，然后按 **OK** 键。


名称: _____

输入并按 **OK** 键 ▲拼

注释

- 本设备支持中文和字母输入，字母输入模式与中文输入模式的切换可按 **▲** 键，当前的输入模式显示在液晶显示屏的右下角，中文以拼音方式输入。
- 请参阅以下图表输入名称。
- 如果您需要重复输入同一按键上的字符，请按  键向右移动光标。
- 如果您需要修改输错的字母，请按  或  键将光标移到错误字符处，然后按**清除 / 返回 (Clear/Back)** 键。

按键	一次	两次	三次	四次	五次	六次	七次	八次	九次
2	a	b	c	A	B	C	2	a	b
3	d	e	f	D	E	F	3	d	e
4	g	h	i	G	H	I	4	g	h
5	j	k	l	J	K	L	5	j	k
6	m	n	o	M	N	O	6	m	n
7	p	q	r	s	P	Q	R	S	7
8	t	u	v	T	U	V	8	t	u
9	w	x	y	z	W	X	Y	Z	9

 更多详细信息，请参阅使用说明书中的输入文本。

g 按**停止 / 退出 (Stop/Exit)** 键。

注释

如果您需要修改输错的字母，请按**停止 / 退出 (Stop/Exit)** 键，然后返回步骤 **a**。

11 传真传输报告

您的 Brother 设备具有传输验证报告功能，可用作发送传真的确认。该报告中列明接收方的名称或传真号码、传真的发送日期和时间、发送持续时间、发送页数及发送是否成功。如果您想使用传真传输报告功能，请参阅使用说明书第 11 章中的**打印报告**。

12 设置音频或脉冲拨号模式

本设备的初始设置为音频拨号模式。如果您是脉冲拨号服务（循环），则需要更改拨号模式。

- a** 按**功能 (Menu)** 键。
- b** 按数字键 **0**。
- c** 按数字键 **4**。
- d** 按  或  键选择**脉冲 (或音频)**。
按 **OK** 键。
- e** 按**停止 / 退出 (Stop/Exit)** 键。

13 拨号前缀

拨号前缀设置可自动在每个拨叫传真号码前加拨预设号码。例如，如果电话系统要求加拨 **9** 才能拨叫外线号码，则您设置拨号前缀后，设备将自动在要发送的传真接收方号码前加拨 **9**。

- a** 按**功能 (Menu)** 键。
- b** 按数字键 **0**。
- c** 按数字键 **6**。
- d** 使用拨号盘输入前缀号码（最多 5 位数字），然后按 **OK** 键。

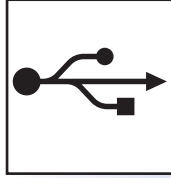
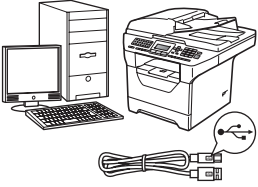
注释

- 可以使用数字 **0** 至 **9**、**#**、***** 和 **!**。（按**免提拨号 (Hook)** 键即可显示 **!**。）
! 不可与其他任何数字或字符组合使用。
如果电话系统要求瞬间挂机，请按**免提拨号 (Hook)** 键输入呼叫断开的时间。
- 如果脉冲拨号模式开启，则 **#** 和 ***** 不可用。

- e** 按**停止 / 退出 (Stop/Exit)** 键。

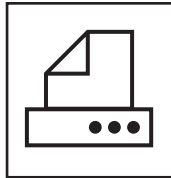
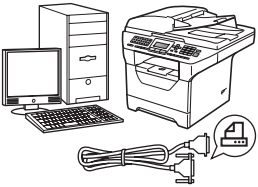
14

选择连接类型



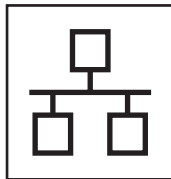
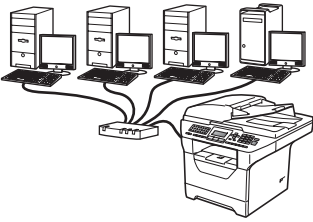
USB 接口电缆

Windows® 用户，请转到第 12 页
Macintosh 用户，请转到第 16 页



并行接口电缆

Windows® 用户，请转到第 18 页



有线网络

Windows® 用户，请转到第 22 页
Macintosh 用户，请转到第 26 页

关于 Windows Server® 2003/2008，请参阅随机光盘上的网络使用说明书。

Windows®
Macintosh

Windows®
并行

Windows®
有线网络
Macintosh



USB 接口电缆用户 (Windows® 2000 专业版 /XP/XP 专业版 x64 版本 /Windows Vista®)

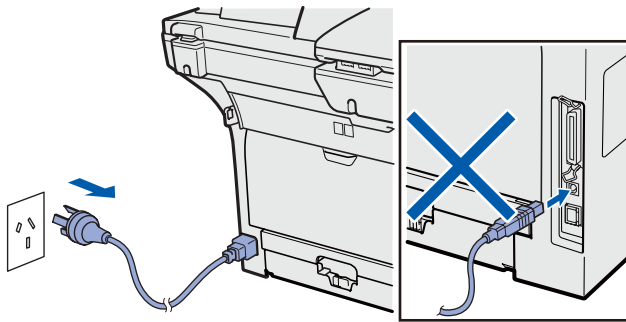
15 安装前

a 确保您的计算机已开启，并且您以管理员身份登录。

❗ 重要事项

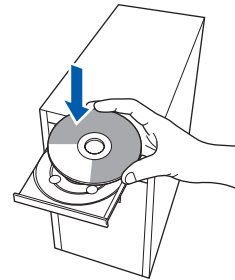
- 初次安装驱动程序前，请勿将任何接口电缆 (USB/ 并行 / 网络) 连接到设备上。
- 关闭正在运行的所有程序。
- 确保设备中未插入任何 USB 存储设备。
- 屏幕显示可能会因操作系统的不同而有所不同。

b 若已连接 USB 接口电缆和设备电源，请先断开 USB 接口电缆的连接，然后将设备电源断开。



16 安装 MFL-Pro Suite

a 将随机光盘插入 CD-ROM 光驱中。出现型号名称选择屏幕时，选择您的设备型号名称；出现语言选择屏幕时，选择所需语言。



📄 注释

如果 Brother 安装屏幕未自动出现，请转到**我的电脑 (计算机)**，双击 CD-ROM 图标，然后双击 **Start.exe**。

b 将出现随机光盘主菜单。点击**初始安装**。



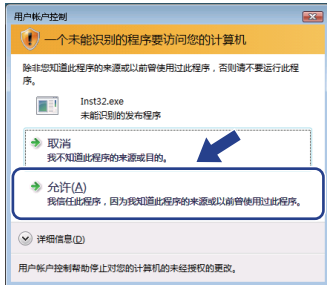
c 点击**安装 MFL-Pro Suite**。



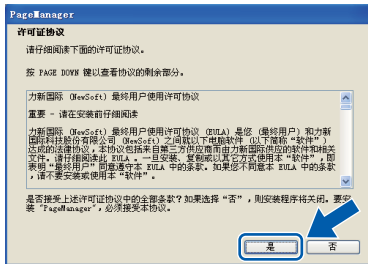


注释

- 如果无法自动继续安装，请弹出然后再插入随机光盘或双击根目录文件夹中的 **Start.exe** 程序，以重新打开主菜单，然后从步骤 **c** 继续安装 MFL-Pro Suite。
- 对于 Windows Vista® 用户，当出现**用户帐户控制**屏幕时，请点击**允许**。

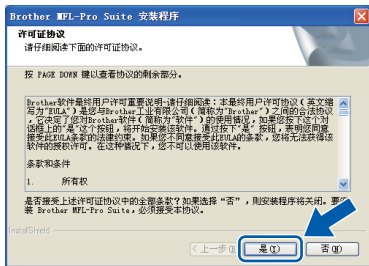


- d** 出现 Presto! PageManager 许可证协议窗口时，如果您接受该协议，请点击**是**。



- e** Presto! PageManager 将自动开始安装，然后安装 MFL-Pro Suite。

- f** 出现 Brother MFL-Pro Suite 软件许可证协议窗口时，如果您接受该协议，请点击**是**。



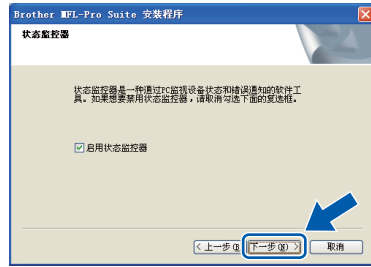
- g** 选择**本地连接**，然后点击**下一步**，继续进行安装。



注释

如果您想安装 PS 驱动程序 (Brother BR-Script 驱动程序)，请选择**自定义安装**，然后遵循屏幕提示进行安装。出现**选择功能**屏幕时，请勾选**PS 打印机驱动程序**，然后遵循屏幕提示继续安装。

- h** 如果您不想通过计算机监控设备状态和错误报告，取消勾选**启用状态监控器**，然后点击**下一步**。

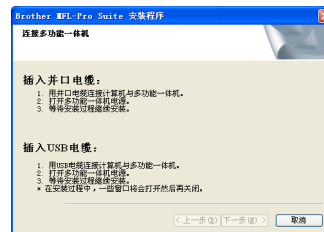


注释

对于 Windows Vista® 用户，出现此屏幕时，请勾选此复选框，然后点击**安装**以正确完成安装。



- i** 出现此屏幕时，请转到下一步。



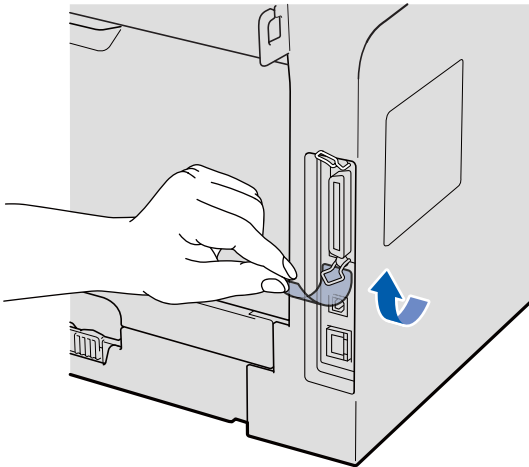



17 连接 USB 接口电缆

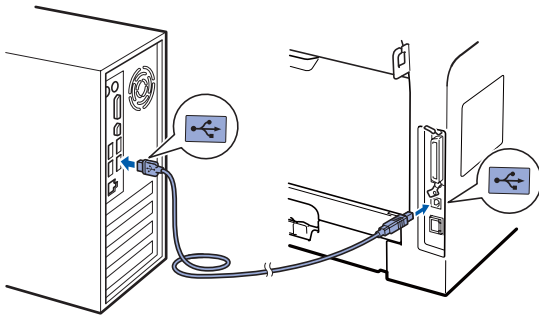
! 重要事项

- 切勿将设备连接到无电源的 USB 集线器上。
- 将设备直接连接到您的计算机。

a 撕下贴在 USB 接口上的标签。



b 将 USB 接口电缆一端插入标有  标记的 USB 接口上，同时将另一端插入您的计算机。



18 连接电源线

a 将交流电源插头插入电源插座。打开设备的电源开关。

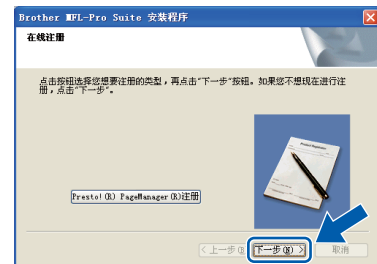


设备将自动继续安装。
安装屏幕逐个出现。

! 重要事项

Brother 驱动程序将自动开始安装。安装屏幕逐个出现。中途切勿取消或关闭任何屏幕。完成安装可能需时几秒钟。

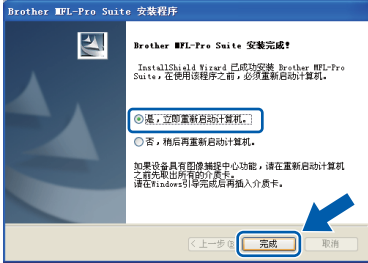
b 出现 **在线注册** 屏幕时，选择所需选项并遵循屏幕提示进行操作。完成注册后，请立即关闭网络浏览器以返回此窗口，然后点击 **下一步**。





19 完成安装并重启计算机

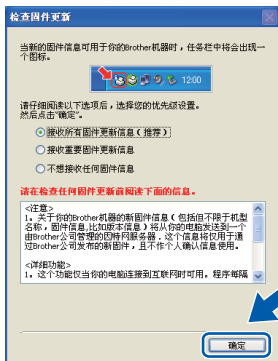
- a 点击**完成**以重启您的计算机。
重启计算机后，您必须以管理员身份登录。



注释

如果在软件安装过程中出现错误信息，请运行位于**开始 / 所有程序 / Brother / MFC-XXXX** (MFC-XXXX 为您的型号名称) 中的**安装诊断**。

- b 出现以下屏幕时，选择固件更新设置并点击**确定**。



注释

固件升级需要计算机连接到网络。

完成 安装完成。

注释

XML Paper Specification (XML 纸张规格) 打印机驱动程序

从使用 XML Paper Specification (XML 纸张规格) 文档的应用程序进行打印时，XML Paper Specification (XML 纸张规格) 打印机驱动程序是最适用的驱动程序。请登录 Brother Solutions Center (Brother 解决方案中心) 网站 <http://solutions.brother.com/> 下载最新的驱动程序。



USB 接口电缆用户 (Mac OS X 10.3.9 或更高版本)

15 安装前

a 确保设备电源已打开，且 Macintosh 已开启。您必须以管理员身份登录。

! 重要事项

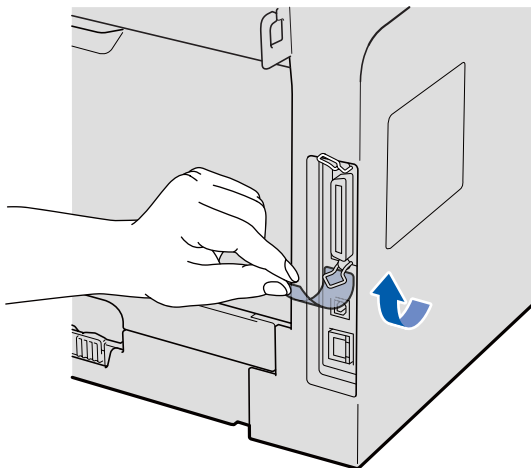
确保设备中未插入任何 USB 存储设备。


16 连接 USB 接口电缆

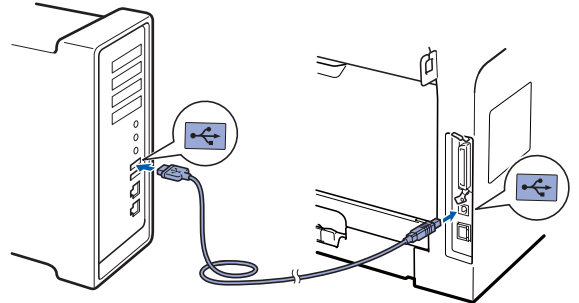
! 重要事项

- 切勿将设备连接到无电源的 USB 集线器上。
- 将设备直接连接到 Macintosh。

a 撕下贴在 USB 接口上的标签。

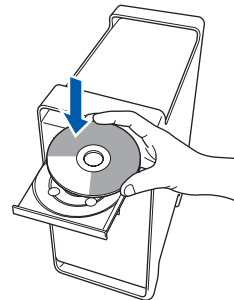


b 将 USB 接口电缆一端插入标有  标记的 USB 接口上，同时将另一端插入您的计算机。

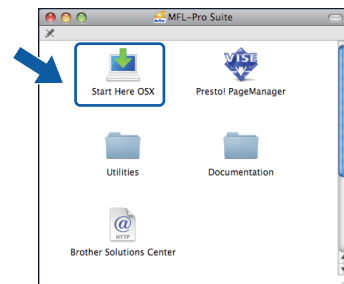


17 安装 MFL-Pro Suite

a 将随机光盘插入 CD-ROM 光驱中。



b 双击 **Start Here OSX (按这里启动 OSX)** 图标进行安装。



请稍候，安装此软件需时几秒钟。安装结束后，请点击**重新启动**完成软件安装。

📝 注释

若要安装 PS 驱动程序 (Brother BR-Script 驱动程序)，请参阅随机光盘上的软件使用说明书。



- c Brother 软件将搜索 Brother 设备。在此期间将出现以下屏幕。



- d 从列表中选择设备，然后点击**确定**。



- e 出现以下屏幕时，点击**好**。

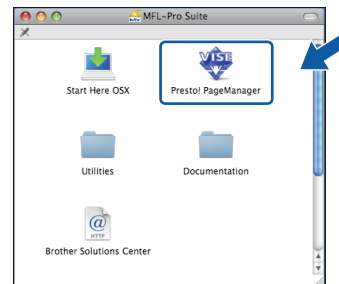


OK! MFL-Pro Suite 安装完成。
请转到第 17 页上的步骤 18。

18 安装 Presto! PageManager

安装 Presto! PageManager 后，OCR 功能将添加到 Brother ControlCenter2 中。通过 Presto! PageManager，您可以轻松地扫描、共享和管理您的照片和文档。

- a 双击 **Presto! PageManager**，并遵循屏幕提示进行操作。



完成 安装完成。



并行接口电缆用户

(Windows® 2000 专业版 /XP/XP 专业版 x64 版本)

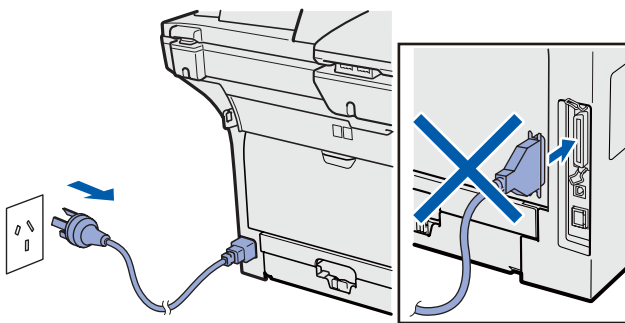
15 安装前

a 确保您的计算机已开启，并且您以管理员身份登录。

重要事项

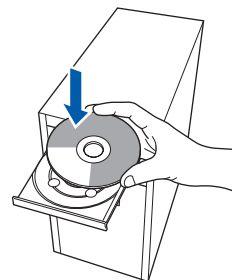
- 初次安装驱动程序前，请勿将任何接口电缆 (USB/ 并行 / 网络) 连接到设备上。
- 关闭正在运行的所有程序。
- 确保设备中未插入任何 USB 存储设备。
- 屏幕显示可能会因操作系统的不同而有所不同。

b 如果设备已连接接口电缆，请关闭设备，从交流电源插座中拔下设备电源插头并断开与计算机的连接。



16 安装 MFL-Pro Suite

a 将随机光盘插入 CD-ROM 光驱中。出现型号名称选择屏幕时，选择您的设备型号名称；出现语言选择屏幕时，选择所需语言。



注释

如果 Brother 安装屏幕未自动出现，请转到我的电脑 (计算机)，双击 CD-ROM 图标，然后双击 Start.exe。

b 将出现随机光盘主菜单。点击**初始安装**。



c 点击**安装 MFL-Pro Suite**。

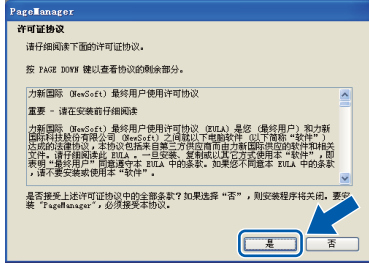




注释

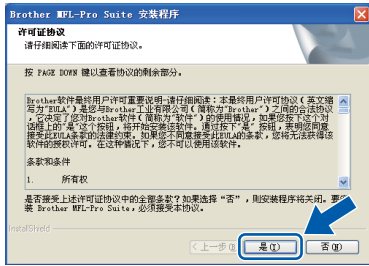
如果无法自动继续安装，请弹出后再插入随机光盘或双击根目录文件夹中的 **Start.exe** 程序，以重新打开主菜单，然后从步骤 **c** 继续安装 MFL-Pro Suite。

d 出现 Presto! PageManager 许可证协议窗口时，如果您接受该协议，请点击**是**。



e Presto! PageManager 将自动开始安装，然后安装 MFL-Pro Suite。

f 出现 Brother MFL-Pro Suite 软件许可证协议窗口时，如果您接受该协议，请点击**是**。



g 选择**本地连接**，然后点击**下一步**，继续进行安装。

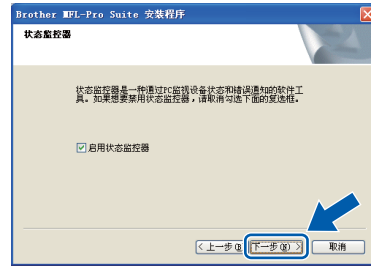


注释

如果您想安装 PS 驱动程序 (Brother BR-Script 驱动程序)，请选择**自定义安装**，然后遵循屏幕提示进行安装。出现**选择功能**屏幕时，请勾选 **PS 打印机驱动程序**，然后遵循屏幕提示继续安装。

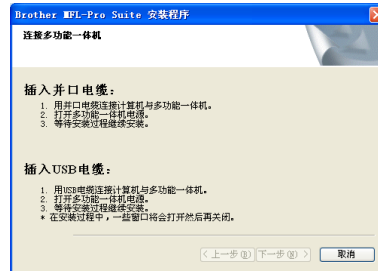
h

如果您不想通过计算机监控设备状态和错误报告，取消勾选**启用状态监控器**，然后点击**下一步**。



i

出现此屏幕时，请转到下一步。



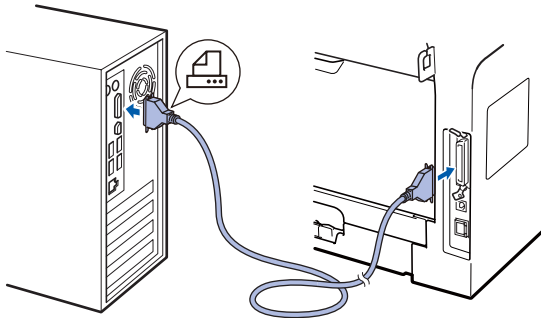


17 连接并行接口电缆

重要事项

将设备直接连接到您的计算机。

- a 将并行接口电缆一端连接到计算机，同时将另一端连接到设备。



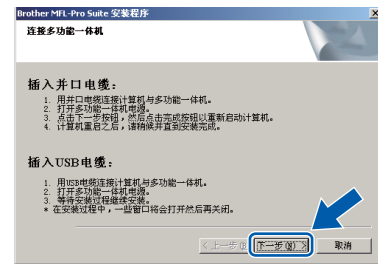
18 连接电源线

- a 将交流电源插头插入电源插座。打开设备的电源开关。



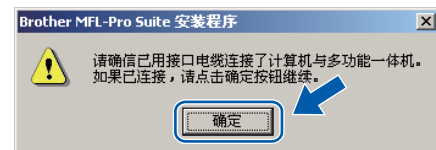
设备将自动继续安装。
安装屏幕逐个出现。

- b 执行以下操作之一：
 - 对于 Windows® 2000 专业版用户，请点击下一步。



注释

出现以下屏幕时，点击确定。



- 对于 Windows® XP/XP 专业版 x64 版本用户，请稍候，Brother 驱动程序将自动安装。安装屏幕逐个出现。

重要事项

Brother 驱动程序将自动开始安装。安装屏幕逐个出现。中途切勿取消或关闭任何屏幕。完成安装可能需时几秒钟。

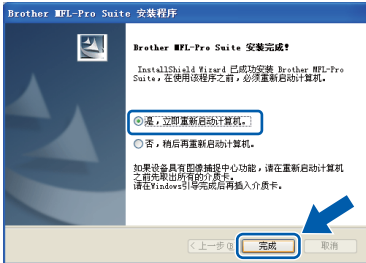
- c 出现在线注册屏幕时，选择所需选项并遵循屏幕提示进行操作。完成注册后，请立即关闭网络浏览器以返回此窗口，然后点击下一步。





19 完成安装并重启计算机

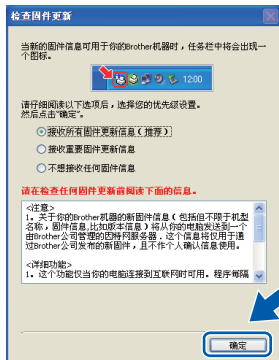
- a 点击**完成**以重启您的计算机。
重启计算机后，您必须以管理员身份登录。



注释

如果在软件安装过程中出现错误信息，请运行位于**开始 / 所有程序 / Brother / MFC-XXXX LPT (MFC-XXXX 为您的型号名称)**中的**安装诊断**。

- b 出现以下屏幕时，选择固件更新设置并点击**确定**。



注释

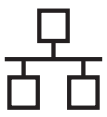
固件升级需要计算机连接到网络。

完成 安装完成。

注释

XML Paper Specification (XML 纸张规格) 打印机驱动程序

从使用 XML Paper Specification (XML 纸张规格) 文档的应用程序进行打印时，XML Paper Specification (XML 纸张规格) 打印机驱动程序是最适用的驱动程序。请登录 Brother Solutions Center (Brother 解决方案中心) 网站 <http://solutions.brother.com/> 下载最新的驱动程序。



有线网络接口电缆用户

(Windows® 2000 专业版 /XP/XP 专业版 x64 版本 /Windows Vista®)

15 安装前

- a** 确保您的计算机已开启，并且您以管理员身份登录。

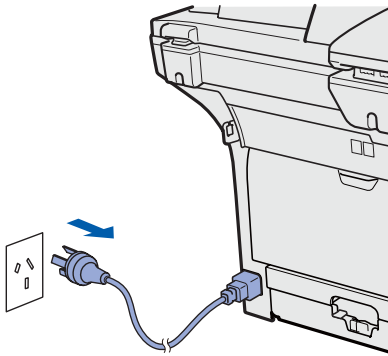
! 重要事项

- 关闭正在运行的所有程序。
- 确保设备中未插入任何 USB 存储设备。
- 屏幕显示可能会因操作系统的不同而有所不同。


! 重要事项

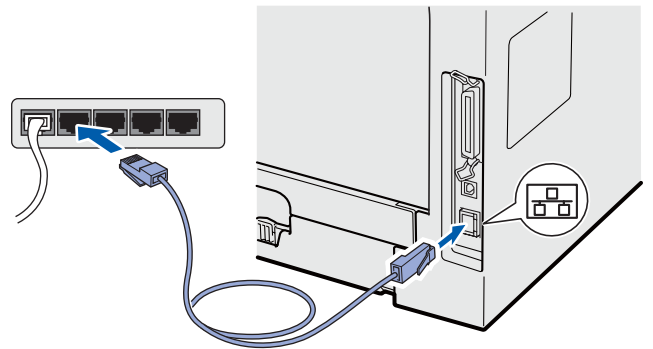
安装过程中，请禁用所有个人防火墙软件 (Windows® 防火墙除外)、反间谍软件或防病毒应用程序。

- b** 从电源插座上拔下设备插头。



16 连接网络接口电缆

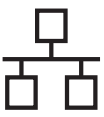
- a** 将网络接口电缆一端连接到标有标记的网络接口上，同时将另一端连接到集线器的闲置端口。



17 连接电源线

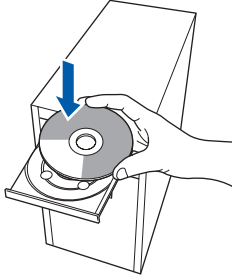
- a** 将交流电源插头插入电源插座。打开设备的电源开关。





18 安装 MFL-Pro Suite

a 将随机光盘插入 CD-ROM 光驱中。出现型号名称选择屏幕时，选择您的设备型号名称；出现语言选择屏幕时，选择所需语言。



注释

如果 Brother 安装屏幕未自动出现，请转到**我的电脑 (计算机)**，双击 CD-ROM 图标，然后双击 **Start.exe**。

b 将出现随机光盘主菜单。点击**初始安装**。

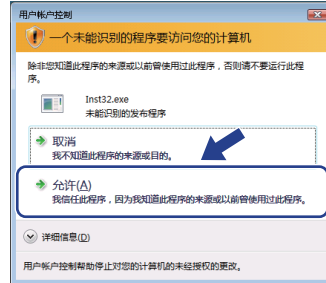


c 点击**安装 MFL-Pro Suite**。

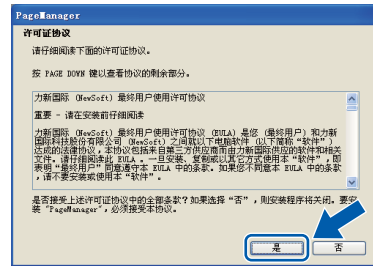


注释

- 如果无法自动继续安装，请弹出然后再插入随机光盘或双击根目录文件夹中的 **Start.exe** 程序，以重新打开主菜单，然后从步骤 **c** 继续安装 MFL-Pro Suite。
- 对于 Windows Vista® 用户，当出现**用户帐户控制**屏幕时，请点击**允许**。

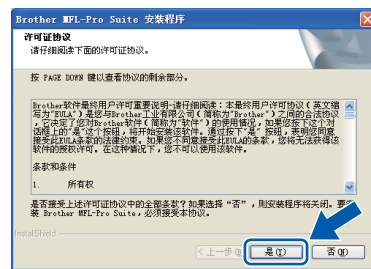


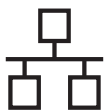
d 出现 Presto! PageManager 许可证协议窗口时，如果您接受该协议，请点击**是**。



e Presto! PageManager 将自动开始安装，然后安装 MFL-Pro Suite。

f 出现 Brother MFL-Pro Suite 软件许可证协议窗口时，如果您接受该协议，请点击**是**。





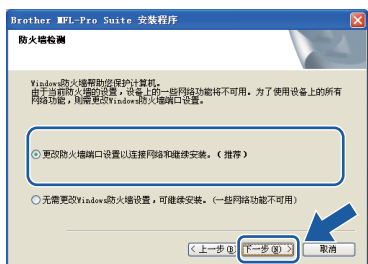
g 选择**网络连接**，然后点击**下一步**。



注释

如果您想安装 PS 驱动程序 (Brother BR-Script 驱动程序)，请选择**自定义安装**，然后遵循屏幕提示进行安装。出现**选择功能**屏幕时，请勾选**PS 打印机驱动程序**，然后遵循屏幕提示继续安装。

h 对于 Windows® XP SP2/XP 专业版 x64 版本 / Windows Vista® 用户，出现此屏幕时，请选择**更改防火墙端口设置以连接网络和继续安装**。(推荐)，然后点击**下一步**。



如果您使用的并非 Windows® 防火墙，请参阅软件**使用说明书**以获取关于如何添加以下网络端口的信息。

- 对于网络扫描，请添加 UDP 端口 54925。
- 对于网络 PC-Fax 接收，请添加 UDP 端口 54926。
- 如果仍然存在网络连接问题，请添加 UDP 端口 137。

i 如果您已配置了设备的网络设置，请从列表中选择设备，然后点击**下一步**。



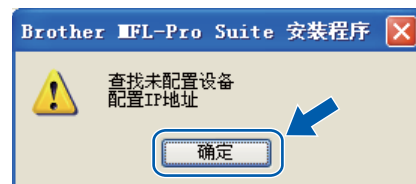
注释

- 您可以通过打印网络配置列表查看设备的 IP 地址和节点名称。请参阅第 30 页上的打印网络配置列表。
- 如果在网络中找不到您的设备，将出现以下屏幕：



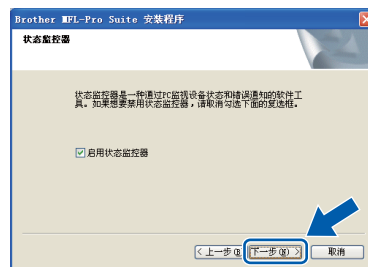
请遵循屏幕提示确认您的网络设置。

- 如果在您网络中所使用的设备尚未配置，将出现以下屏幕：



点击**确定**，然后点击**配置 IP 地址**。请遵循屏幕提示为设备输入适用于您所在网络的 IP 地址。

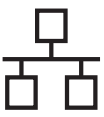
j 如果您不想通过计算机监控设备状态和错误报告，取消勾选**启用状态监控器**，然后点击**下一步**。



k Brother 驱动程序将自动开始安装。安装屏幕逐个出现。

重要事项

Brother 驱动程序将自动开始安装。安装屏幕逐个出现。中途切勿取消或关闭任何屏幕。完成安装可能需时几秒钟。

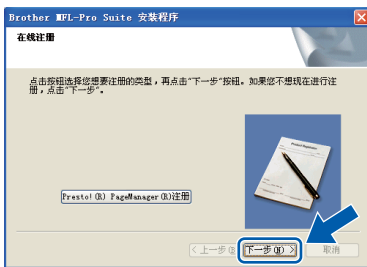


注释

对于 Windows Vista® 用户，出现此屏幕时，请勾选此复选框，然后点击**安装**以正确完成安装。

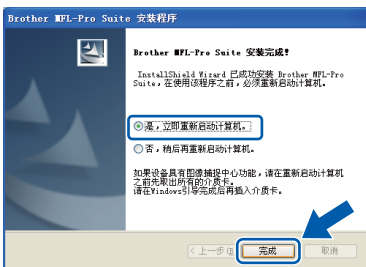


出现在**在线注册**屏幕时，选择所需选项并遵循屏幕提示进行操作。完成注册后，请立即关闭网络浏览器以返回此窗口。然后点击**下一步**。



19 完成安装并重启计算机

a 点击**完成**以重启您的计算机。重启计算机后，您必须以管理员身份登录。

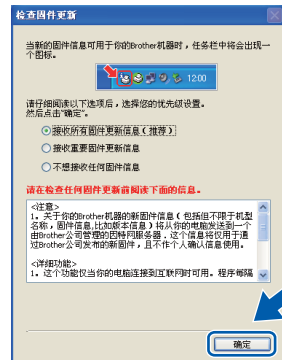


注释

如果在软件安装过程中出现错误信息，请运行位于**开始 / 所有程序 / Brother / MFC-XXXX LAN (MFC-XXXX 为您的型号名称) 中的安装诊断**。

b

出现以下屏幕时，选择固件更新设置并点击**确定**。



注释

固件升级需要计算机连接到网络。

20 在其他计算机上安装 MFL-Pro Suite (如有需要)

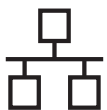
如果网络上有多台计算机需要使用本设备，请在各台计算机上安装 MFL-Pro Suite。请转到第 23 页上的步骤 **18**。

完成 安装完成。

注释

XML Paper Specification (XML 纸张规格) 打印机驱动程序

从使用 XML Paper Specification (XML 纸张规格) 文档的应用程序进行打印时，XML Paper Specification (XML 纸张规格) 打印机驱动程序是最适用的驱动程序。请登录 Brother Solutions Center (Brother 解决方案中心) 网站 <http://solutions.brother.com/> 下载最新的驱动程序。



有线网络接口电缆用户 (Mac OS X 10.3.9 或更高版本)

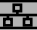
15 安装前

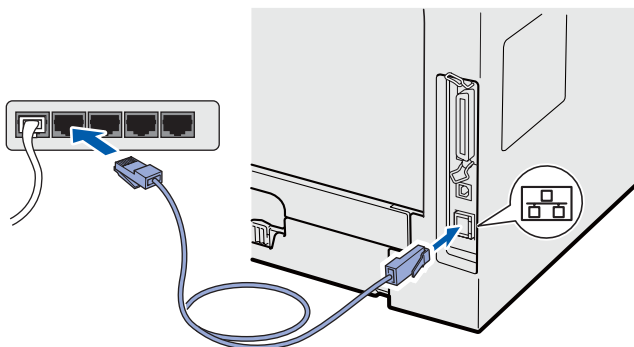
- a** 确保设备电源已打开，且 Macintosh 已开启。您必须以管理员身份登录。

❗ 重要事项

确保设备中未插入任何 USB 存储设备。

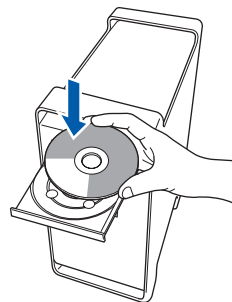
16 连接网络接口电缆

- a** 将网络接口电缆一端连接到标有标记的网络接口上，同时将另一端连接到集线器的闲置端口。

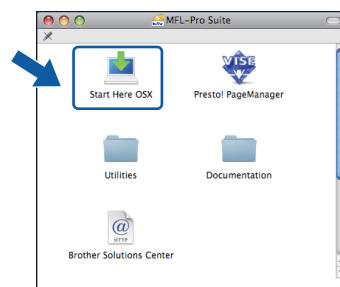


17 安装 MFL-Pro Suite

- a** 将随机光盘插入 CD-ROM 光驱中。



- b** 双击 **Start Here OSX (按这里启动 OSX)** 图标进行安装。



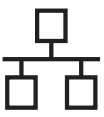
请稍候，安装此软件需时几秒钟。安装结束后，请点击**重新启动**完成软件安装。

📝 注释

若要安装 PS 驱动程序 (Brother BR-Script 驱动程序)，请参阅随机光盘上的网络使用说明书。

- c** Brother 软件将搜索 Brother 设备。在此期间将出现以下屏幕。





- d** 如果您已配置了设备的网络设置，请从列表中选择设备，然后点击**确定**。



注释

- 您可以通过打印网络配置列表查看设备的 IP 地址和节点名称。请参阅第 30 页上的打印网络配置列表。
- 如果在网络中找不到您的设备，请确认您的网络设置。
- 出现以下屏幕时，点击**好**。



- 在**显示名称**栏中为您的 Macintosh 输入最多 15 个字符的名称，然后点击**确定**。请转到步骤 **e**。



- 如果您想使用设备的**扫描 (Scan)** 键进行网络扫描，则必须勾选**用设备上的“扫描到”功能注册您的计算机**复选框。
- 按 **⇧** 键并选择扫描选项时，设备的液晶显示屏上将显示您输入的名称（更多详细信息，请参阅随机光盘上的软件使用说明书中的网络扫描）。

- e** 出现以下屏幕时，点击**好**。

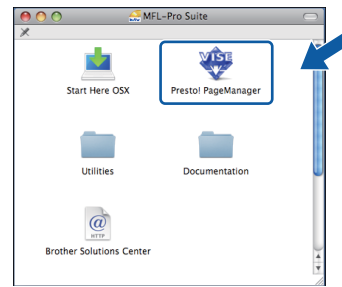


- OK!** **MFL-Pro Suite 安装完成。**
请转到第 27 页上的步骤 **18**。

18 安装 Presto! PageManager

安装 Presto! PageManager 后，OCR 功能将添加到 Brother ControlCenter2 中。通过 Presto! PageManager，您可以轻松地扫描、共享和管理您的照片和文档。

- a** 双击 **Presto! PageManager**，并遵循屏幕提示进行操作。



19 在其他计算机上安装 MFL-Pro Suite (如有需要)

如果网络上有多台计算机需要使用本设备，请在各台计算机上安装 MFL-Pro Suite。请转到第 26 页上的步骤 **17**。

完成 安装完成。

BRAdmin Light 实用程序 (适用于 Windows® 用户)

BRAdmin Light 是一个用于为连接网络的 Brother 设备进行初始设置的实用程序。该实用程序可以在网络中搜索 Brother 产品，查看状态并配置如 IP 地址等基本网络设置。

关于 BRAdmin Light 的详细信息，请访问以下网站：<http://solutions.brother.com/>。

注释

如果您需要更高级的打印机管理程序，可以登录以下网站下载最新版本的 Brother BRAdmin 专业版实用程序 <http://solutions.brother.com/>。

安装 BRAdmin Light 配置实用程序

a 点击菜单屏幕上的网络实用程序。



b 点击 BRAdmin Light，然后遵循屏幕提示进行安装。

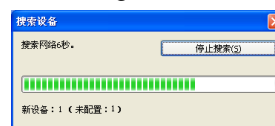


使用 BRAdmin Light 设置 IP 地址、子网掩码和网关

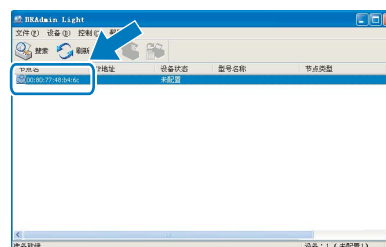
注释

如果您的网络中有 DHCP/BOOTP/RARP 服务器，则无需进行以下操作。设备将自动获取 IP 地址。

a 启动 BRAdmin Light，它将自动搜索新设备。



b 双击未配置的设备。



注释

设备的默认密码为 'access'。您可以使用 BRAdmin Light 更改此密码。

c 将引导方式设置为 **STATIC (静态)**。输入 IP 地址、子网掩码和网关，然后点击 **确定**。



d 地址信息将被保存到设备中。

BRAdmin Light 实用程序 (适用于 Mac OS X 用户)

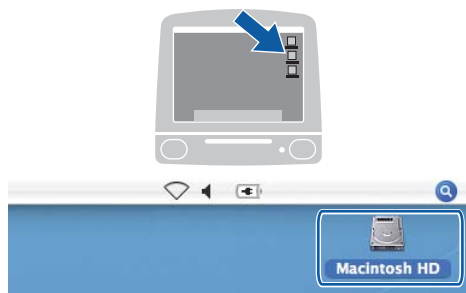
BRAdmin Light 是一个用于为连接网络的 Brother 设备进行初始设置的实用程序。该实用程序可以通过运行 Mac OS X 10.3.9 或更高版本的计算机在您的网络中搜索 Brother 产品，查看状态并配置如 IP 地址等基本网络设置。当您安装打印机驱动程序时，BRAdmin Light 软件将自动安装。如果已安装了打印机驱动程序，则不需要重新安装 BRAdmin Light。关于 BRAdmin Light 的详细信息，请访问以下网站：<http://solutions.brother.com/>。

使用 BRAdmin Light 设置 IP 地址、子网掩码和网关

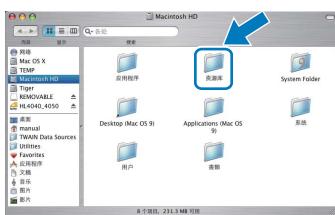
注释

- 如果您的网络中有 DHCP/BOOTP/RARP 服务器，则无需进行以下操作。设备将自动获取 IP 地址。
- 请确保您的计算机已安装 1.4.2 或更高版本的 Java 客户端软件。
- 设备的默认密码为 'access'。您可以使用 BRAdmin Light 更改此密码。

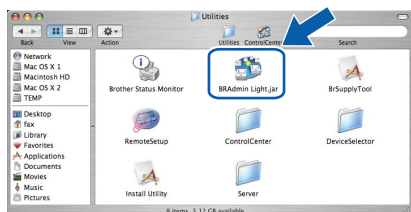
a 双击桌面上的 Macintosh HD 图标。



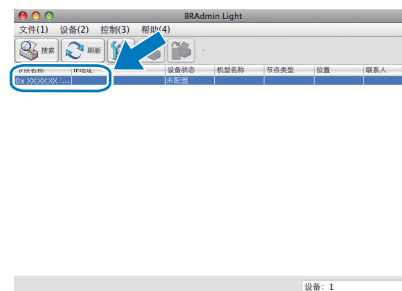
b 依次选择资源库、Printers (打印机)、Brother，然后点击 Utilities (实用程序)。



c 双击 BRAdmin Light.jar 文件并运行该软件。BRAdmin Light 将自动搜索新设备。



d 双击未配置的设备。



e 将引导方式设置为 STATIC (静态)。输入 IP 地址、子网掩码和网关，然后点击确定。



f 地址信息将被保存到设备中。

网络基本管理 (网络浏览器)

Brother 打印服务器配有网络服务器，您可以使用 HTTP (超文本传输协议) 监控服务器状态或更改其配置的设置。

注释

- 用户名为 'admin'，默认密码为 'access'。您可以使用网络浏览器更改此密码。
- Brother 建议 Windows® 用户使用 Microsoft® Internet Explorer 6.0® (或更高版本) 或 Firefox 1.0 (或更高版本)，Macintosh 用户使用 Safari 1.3。无论使用何种浏览器，请确保始终启用 JavaScript 和 Cookie。若要使用网络浏览器，您需先知道打印服务器的 IP 地址。网络配置列表中列有打印服务器的 IP 地址。

a 启动网络浏览器。

b 在浏览器地址栏中输入 `http://printer_ip_address/` ("printer_ip_address" 为打印机的 IP 地址或打印服务器名称)。

您可以在网络配置列表中查看设备的 IP 地址。请参阅第 30 页上的 *打印网络配置列表*。

■ 例如：`http://192.168.1.2/`



请参阅网络使用说明书的第 11 章。

打印网络配置列表

您可以打印网络配置列表以确认当前网络设置。若要打印网络配置列表，请遵循下列步骤进行操作：

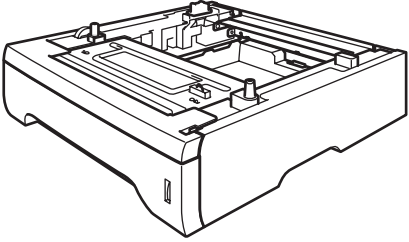
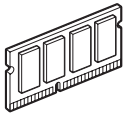
- 确保前盖已关闭且交流电源插头已插好。
- 启动设备，并等待设备进入准备就绪状态。
- 按功能 (Menu) 键，然后按数字键 6、6。
- 按启用 (Start) 键。
设备将打印当前网络设置。

将网络设置恢复为出厂默认设置

若要将内部打印 / 扫描服务器的所有网络设置恢复至出厂默认设置，请遵循下列步骤进行操作：

- 确保设备已停止运行，然后拔下设备上的所有连接电缆 (电源线除外)。
- 按功能 (Menu) 键，然后按数字键 7、0。
- 按数字键 1 选择重置。
- 按数字键 1 选择是。
- 设备将重启。重启完成后，请重新连接各电缆。

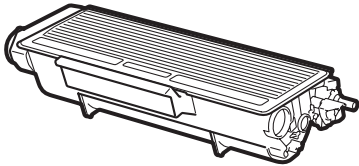
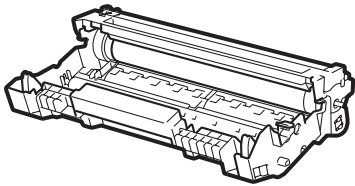
选配件

低位纸盒单元 LT-5300	SO-DIMM 内存
 <p>低位纸盒单元最多可容纳 250 张纸。安装该纸盒后，打印机纸张容量增至 550 张。</p>	 <p>您可以通过安装 (144 针 SO-DIMM) 内存模块扩展内存。</p>

关于可选配低位纸盒和可兼容的 SO-DIMM 内存的更多信息，请参阅 *使用说明书* 或访问网站：
<http://solutions.brother.com/>。

更换耗材

需要更换耗材时，液晶显示屏上将显示相应的错误信息。如需获取有关本设备耗材的更多信息，请登录 <http://www.brother.com/original/> 网站或联系 Brother 客服中心。

墨粉盒 TN-3235/TN-3285	硒鼓单元 DR-3250
	

商标

brother 标识是兄弟工业株式会社的注册商标。

brother 是兄弟工业株式会社的注册商标。

Multi-Function Link 是兄弟国际公司的注册商标。

Windows Vista 是微软公司在美国和其他国家的注册商标或商标。

Microsoft、Windows、Windows Server 和 Internet Explorer 是微软公司在美国和 / 或其他国家的注册商标。

Apple、Macintosh、Safari 和 TrueType 是苹果公司在美国和其他国家的注册商标。

对于本说明书中涉及的软件名称，其相对应的公司都拥有表明其所有权的软件许可协议。

本说明书中涉及的所有其他术语、品牌和产品名称都是其相应公司的商标或注册商标。

编辑及出版说明

本手册在兄弟工业株式会社监督下编辑出版，包含最新的产品说明与产品规格。

本手册内容及产品规格如有更改，恕不另行通知。

Brother 公司保留对包含在本手册中的产品规格和内容做出更改的权利，恕不另行通知。同时由于使用本手册包含的内容所造成的任何损坏 (包括后果)，包括但不限于本出版物的排版及其他错误，Brother 公司将不承担任何责任。

版权与许可

©2009 Brother Industries, Ltd.

本产品包括由以下公司研发的软件：

©1983-1998 太平洋软件有限公司

本产品包括由 ELMIC WESCOM 公司研发的“KASAGO TCP/IP”软件。

©2009 Devicescape Software, Inc.