

Før du kan bruke maskinen, må du lese denne hurtigstartguiden for informasjon om korrekt oppsett og installasjon. Hvis du vil lese hurtigstartguiden på andre språk, kan du gå til <http://solutions.brother.com/>.

! VIKTIG

IKKE koble til grensensnittskabelen ennå.



1

Pakk ut maskinen og kontroller komponentene

	 Trommelenhet (inkludert standard tonerkasset)	 CD-plater (Windows®) (Macintosh®)
 Telefonledning	 Brukermanual	 Hurtigstartguide
 Strømledninger For Danmark For andre	 For danske brukere Strømledningen som følger med denne maskinen er en jordet tre-pinners plugg. Kontroller at strømuttaket støtter denne type ledning.	 For svenske, norske og finske kunder Strømpluggen som følger med denne maskinen er en sidejordet stikkontakt med to pinner. Kontroller at veggkontakten kan bruke denne sidejordede topinnerskontakten.
Denne maskinen må jordes. Hvis du er i tvil så ta kontakt med en autorisert installatør.		

! ADVARSEL

Plastposer brukes som pakningsmateriell for maskinen. For å unngå fare for kvelning må disse posene holdes utenfor rekkevidde for babyer og barn.



Merk

- Komponentene som følger med i boksen kan være forskjellige avhengig av landet ditt.
- Ta vare på all emballasje og boksen i tilfelle du må sende maskinen.
- Grensesnittkabelen er ikke standard tilbehør. Kjøp korrekt grensesnittskabel for det grensesnittet som du vil bruke (USB, parallell eller nettverk).
- For å kunne bruke maskinen på sikker måte, må strømkabelen brukes i et jordet uttak. Uttak som ikke er jordet kan forårsake støt og støy på annet utstyr.

USB-kabel

- Sørg for at du bruker en USB 2.0-kabel (type A/B) som ikke er lengre enn 2 meter.
- IKKE koble til grensesnittkabelen nå. Tilkobling av grensesnittskabelen gjøres under installasjonen av MFL-Pro.
- Når du bruker en USB-kabel, må du sørge for å koble den til USB-porten på datamaskinen, og ikke til en USB-port på et tastatur eller en strømløs USB-hub.








Parallellkabel

IKKE bruk en parallellgrensesnittkabel som er lengre enn 2 meter. Bruk en skjermet grensesnittskabel som er kompatibel med IEEE 1284.

Nettverkskabel

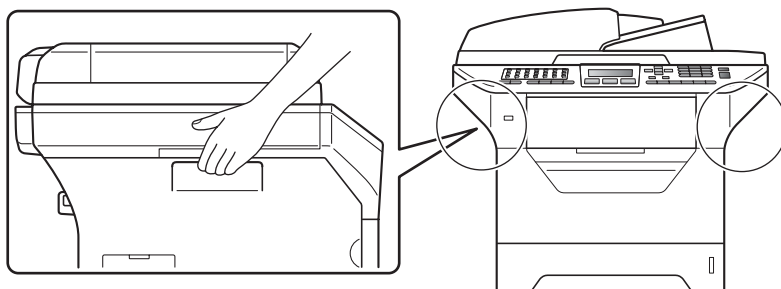
Bruk en direkte kategori 5 (eller større) tvunnet parkabel for 10BASE-T eller 100BASE-TX raskt Ethernet-nettverk.

Symboler som er brukt i denne manualen

 ADVARSEL	ADVARSLER forteller deg hva du skal gjøre for å forhindre mulige personskader.
 FORSIKTIG	FORSIKTIG spesifiserer prosedyrer som du må følge eller unngå for å forhindre mulige mindre skader.
 VIKTIG	VIKTIG beskriver prosedyrer om du må følge eller unngå for å forhindre mulige maskinproblemer eller maskinskade, eller skade på andre gjenstander.
	Ikoner for Elektrisk fare varsler deg om mulige elektriske støt.
	Ikoner for Varm overflate advarer deg om at du ikke må ta på maskindeler som er varme.
 Merk	Merknader forteller hva du bør gjøre i en bestemt situasjon, eller gir tips om hvordan den aktuelle funksjonen fungerer sammen med andre funksjoner.
 Brukermanual Programvarehåndbok Brukerhåndbok for nettverket	Indikerer referanse til brukermanualen, programvarehåndboken eller brukerhåndboken for nettverket.

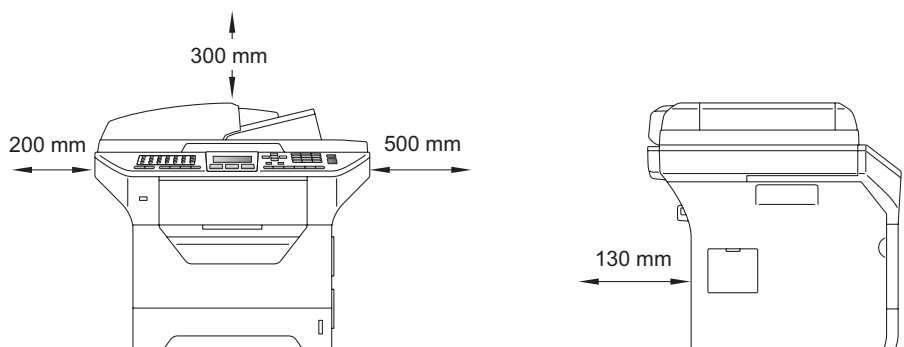
⚠ FORSIKTIG

Når du flytter maskinen, ta tak i sidehåndtakene som er under skanneren. IKKE bær maskinen ved å holde den på bunnen.



✍ Merk

Hold en minsteavstand rundt maskinen som vist i illustrasjonen.



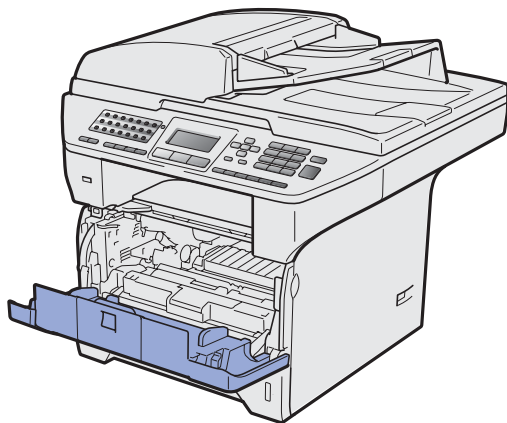
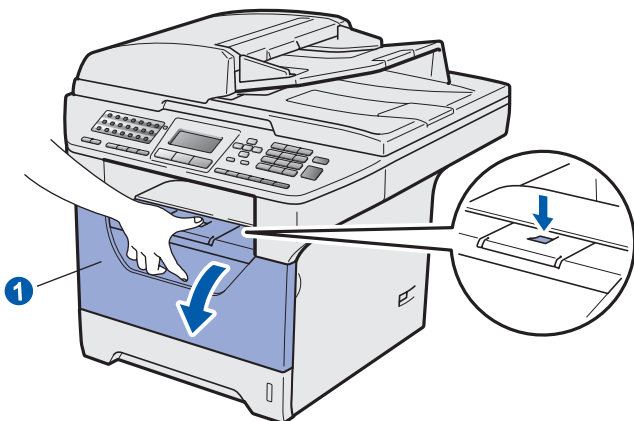
2 Installer trommelenheten og tonerkassetten

! VIKTIG

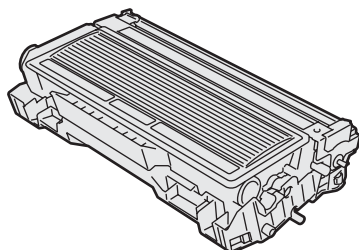
IKKE koble til grensensnittskabelen ennå.



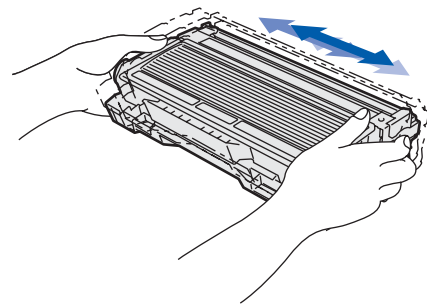
- a** Fjern den beskyttende teipen og filmen fra skannerglassplaten.
- b** Trykk på utløsningsknappen på frontdekslet og åpne frontdekslet ①.



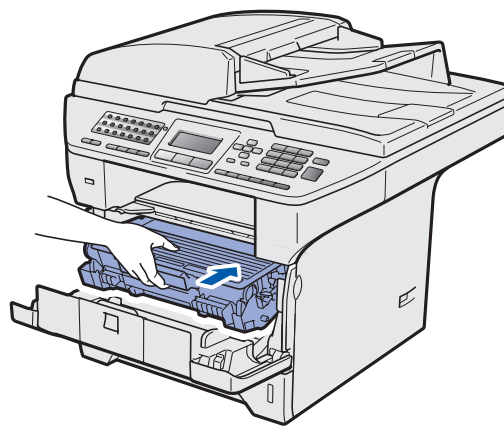
- c** Pakke ut trommelen og tonerkassetten.



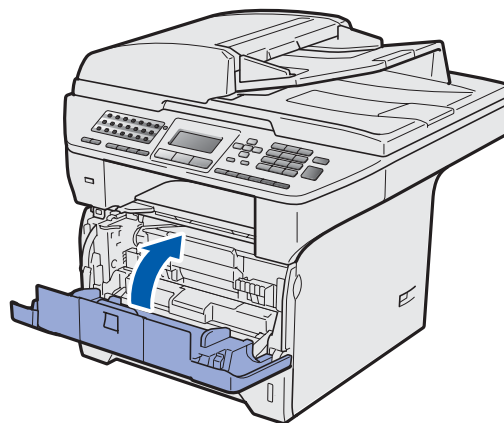
- d** Rist den forsiktig fra side til side flere ganger for å fordele toneren jevnt på innsiden av kassetten.



- e** Plasser trommelenheten i maskinen til den klikker på plass.

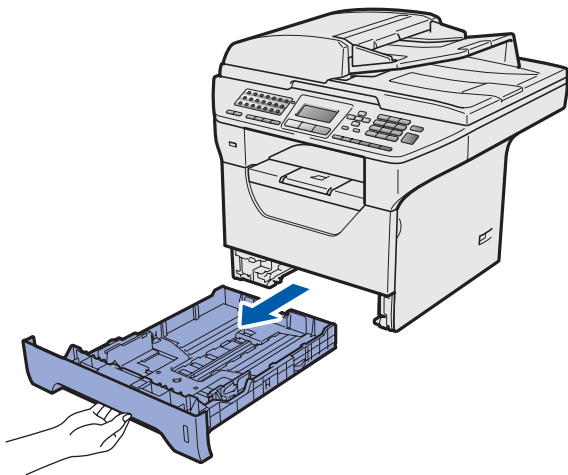


- f** Lukk frontdekslet på maskinen.

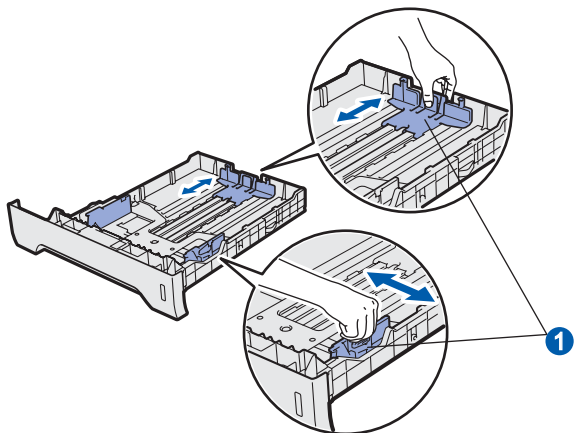


3 Legg papir i papirmagasinet

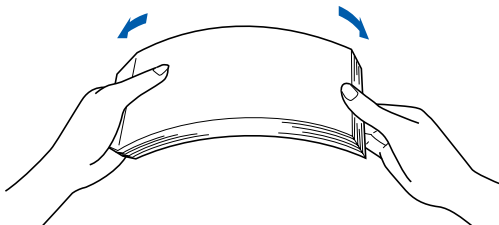
- a** Trekk papirmagasinet helt ut av maskinen.



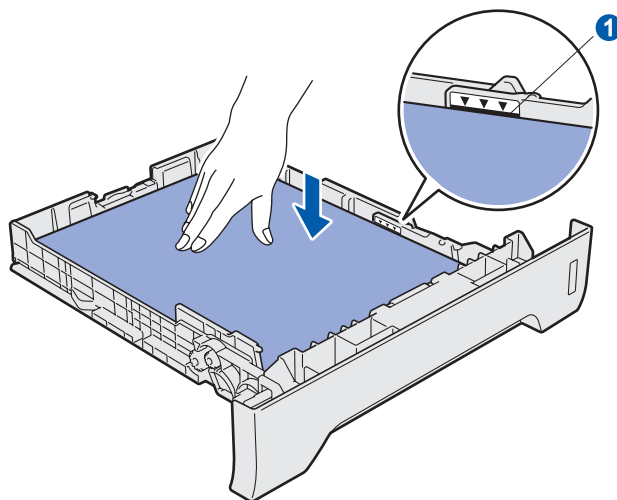
- b** Mens du trykker inn den blå papirutløserhendelen **1**, pass papirføerne med papirstørrelsen du legger i magasinet. Kontroller at papirføerne sitter godt fast i sporene.



- c** Luft papirbunken godt for å unngå papirstopp og feilinnmatning.



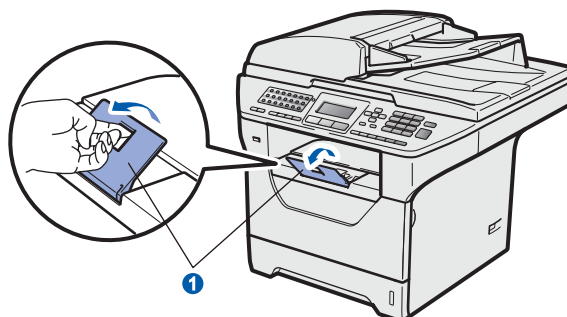
- d** Legg papiret i magasinet og sørg for at papiret er under maks papirkapasitetsmerket **1**. Siden som skal skrives ut må ligge opp ned.



! VIKTIG

Sørg for at papirføerne berører sidene av papiret slik at det mates inn korrekt.

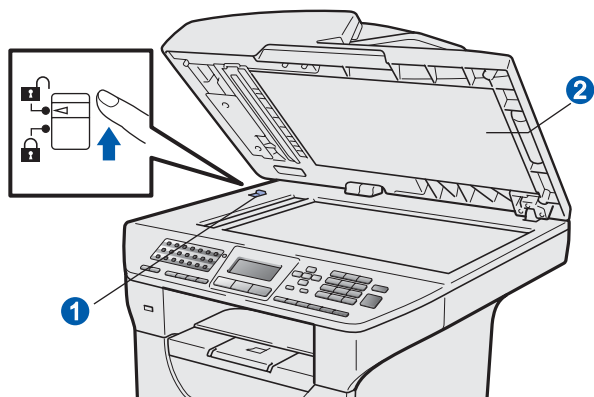
- e** Sett papirmagasinet tilbake i maskinen. Sørg for at den er satt helt inn i maskinen.
- f** Brett ut støtteklaffen **1** for å forhindre at papiret sklir av utgangsstøtten for dokumenter med forsiden ned.



4 Frigjør skannerlåsen

Dytt hendelen ① i retningen som vises for å låse opp skanneren.

(Den grå låsehendelen for skanneren er plassert bak på venstre side, under dokumentdekslet ②.)

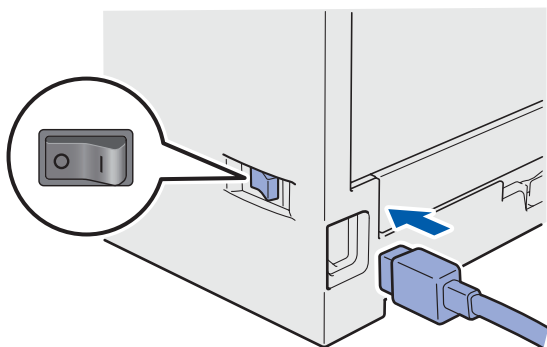


5 Koble til strømledningen og telefonlinjen

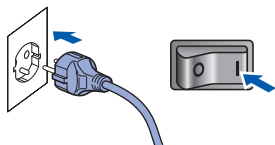
! VIKTIG

IKKE koble til grensensnittskabelen ennå.

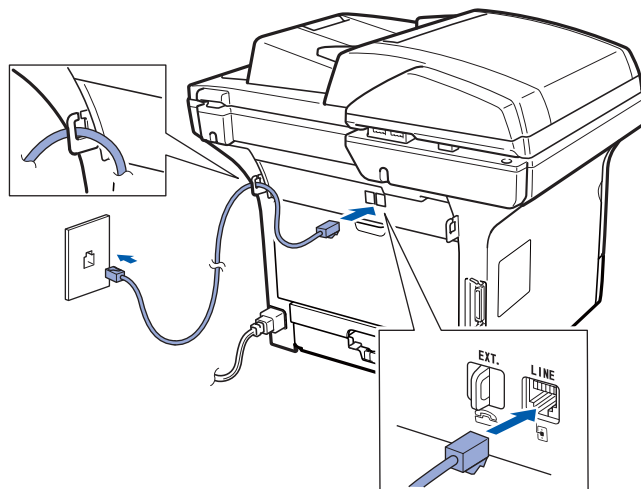
- a** Sørg for at strømbryteren til maskinen er slått av. Koble strømledningen til maskinen.



- b** Plugg inn strømledningen i en stikkontakt. Slå på strømbryteren.



- c** Koble til telefonledningen. Koble den ene enden av telefonledningen til kontakten merket **LINE** på maskinen, og koble den andre til en modulær veggkontakt.



! VIKTIG

Telefonledning **MÅ** kobles til kontakten på maskinen som er merket **LINE**.

! ADVARSEL

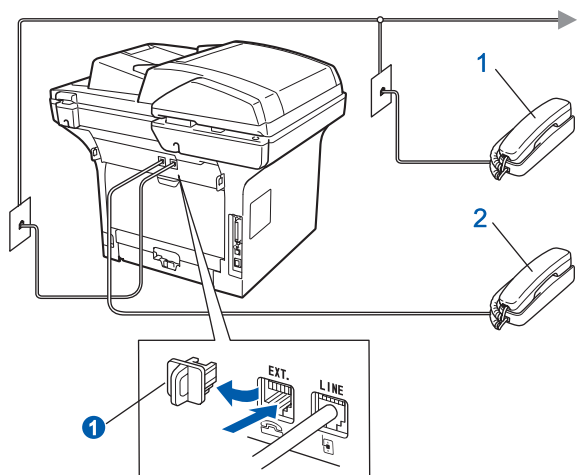
Denne maskinen skal jordes med en jordnet kontakt.

Fordi maskinen jordes via strømledningen, kan du beskytte deg mot eventuelle farlige elektriske forhold på telefonnettet ved å la strømmen til maskinen være på mens du kobler den til en telefonlinje. Du kan beskytte deg på tilsvarende måte hvis du vil flytte maskinen. Koble fra telefonlinjen først og strømledningen sist.

Merk

Hvis du deler telefonlinjen med en ekstern telefon, kobler du som vist nedenfor.

Før du kobler til den eksterne telefonen må du fjerne beskyttelseshetten ❶ fra **EXT.**-kontakten på maskinen.

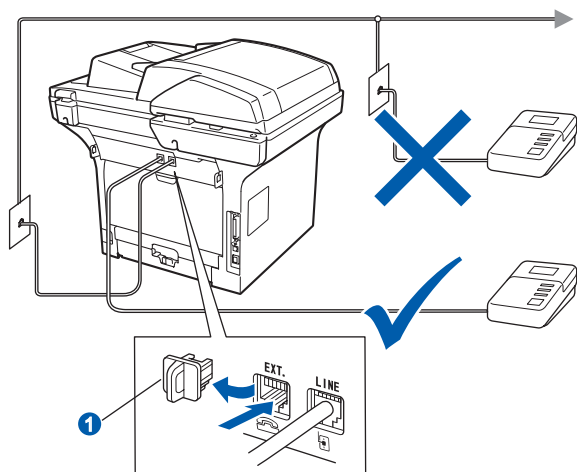



- 1 Intern telefonlinje
- 2 Ekstern telefonlinje

Merk

Hvis du deler telefonlinjen med en ekstern telefonsvarer, kobler du som vist nedenfor.

Før du kobler til den eksterne telefonsvareren må du fjerne beskyttelseshetten ❶ fra **EXT.**-kontakten på maskinen.





 Sett mottaksmodusen til Ext. Tel/Svarer hvis du har en ekstern telefonsvarer. Se Velg en mottaksmodus på side 8. Vil du ha mer informasjon, kan du se Koble til en ekstern telefonsvarer (TAD) i kapittel 7 i brukermanualen.

6

Angi land

Du må stille inn landet du befinner deg i, slik at maskinen fungerer korrekt på de lokale teletinjene i hvert enkelt land.

- Kontroller at strømmen er på ved å plugge inn strømledningen og slå på strømbryteren.
- Trykk  eller  for å velge land (Norge, Sverige, Suomi, Danmark eller Others).



Trykk på **OK** når skjermen viser ditt land.

- Displayet ber deg om å bekrefte landet.





- Når riktig land vises i displayet, trykker du **1** for å gå til trinn **e**.
—ELLER—
Du kan trykke **2** for å gå tilbake til trinn **b** for å velge land på nytt.
- Når Godkjent er blitt vist i displayet i to sekunder, starter maskinen automatisk på nytt. Når maskinen har startet på nytt, viser displayet Vennligst vent.

Merk

Hvis Skanner låst vises på LCD-skjermen, frigjør du låsehendelen for skanneren og trykker på **Stop/Exit**. (Se Frigjør skannerlåsen på side 6.)

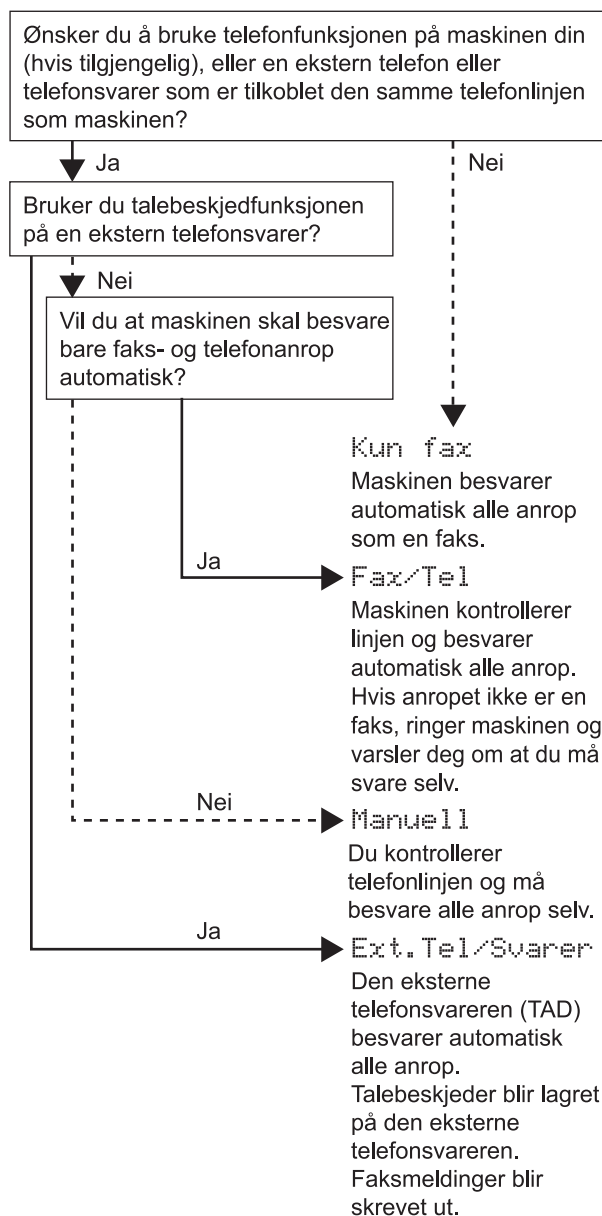
7 Stille inn lokalt språk


Du kan endre skjermSpråket til Norsk, Svensk, Dansk, Finsk eller Engelsk.

- a** Trykk **Menu**.
- b** Trykk **0**.
- c** Trykk **0**.
- d** Trykk  eller  for å velge språk.
Trykk **OK**.
- e** Trykk **Stop/Exit**.

8 Velg en mottaksmodus

Det er fire mulige mottaksmoduser: Kun fax, Fax/Tel, Manuell og Ext. Tel/Svarer.





- a** Trykk **Menu**.
- b** Trykk **0**.
- c** Trykk **1**.
- d** Trykk på  eller  for å velge mottaksmodusen.
Trykk på **OK**.
- e** Trykk **Stop/Exit**.



Vil du ha mer informasjon, kan du se Motta faks i kapittel 6 i brukermanualen.

9 Sette LCD-kontrasten (hvis nødvendig)

Hvis du har problemer med å lese det som står på LCD-skjermen, kan du prøve å justere kontrastinnstillingen.

- a** Trykk **Menu**.
- b** Trykk **1**.
- c** Trykk **7**.
- d** Trykk  for å øke kontrasten.
—ELLER—
Trykk  for å redusere kontrasten.
Trykk **OK**.
- e** Trykk **Stop/Exit**.

10 Angi dato og klokkeslett

Maskinen viser klokkeslettet, og hvis du stiller inn apparat-ID vises dato og klokkeslett på hver faks som du sender ut.

- a** Trykk **Menu**.
- b** Trykk **0**.
- c** Trykk **2**.
- d** Tast inn de to siste sifrene i årstallet ved hjelp av talltastaturet, og trykk **OK**.

Ø2.Dato og klokke
År:2009
Angi/OK tast

(Tast inn for eksempel **0, 9** for 2009.)

- e** Tast inn de to sifrene for måneden ved hjelp av talltastaturet, og trykk **OK**.

Ø2.Dato og klokke
XX/XX/2009
Mnd:03
Angi/OK tast

(Tast inn for eksempel **0, 3** for mars.)

- f** Tast inn de to sifrene for datoen ved hjelp av talltastaturet, og trykk **OK**.

Ø2.Dato og klokke
XX/03/2009
Dag:25
Angi/OK tast

(Tast inn for eksempel **2, 5**.)

- g** Tast inn klokkeslettet i 24-timers format ved hjelp av talltastaturet, og trykk deretter **OK**.

Ø2.Dato og klokke
25/03/2009
Tid:15:25
Angi/OK tast

(Tast inn for eksempel **1 5, 2 5** for 3:25 om ettermiddagen.)

- h** Trykk **Stop/Exit**.

11 Tast inn personlig informasjon (apparat-ID)

Du bør lagre navn og faksnummer slik at de skrives ut på alle fakssidene du sender.

a Trykk **Menu**.

b Trykk **0**.

c Trykk **3**.

d Tast inn faksnummeret ditt (opptil 20 sifre) fra talltastaturet, og trykk **OK**.

```
03.Apparatets ID
Fax:_
Angi/OK tast
```




e Tast inn telefonnummeret (opptil 20 sifre) på talltastaturet, og trykk deretter **OK**. Dersom telefonnummeret og faksnummeret er det samme, skriv inn det samme nummeret igjen.

```
03.Apparatets ID
Fax:XXXXXXXXXXXX
Tlf:_
Angi/OK tast
```


f Tast inn navnet ved hjelp av talltastaturet (opptil 20 tegn), og trykk deretter **OK**.

```
03.Apparatets ID
Fax:XXXXXXXXXXXX
Tlf:XXXXXXXXXXXX
Navn:_
Angi/OK tast
```

Merk

- Se tabellen nedenfor, som forklarer hvordan du taster inn navnet.
- Hvis du har behov for å legge inn et tegn som er tilordnet samme tast som det siste tegnet, trykker du  for å flytte markøren mot høyre.
- Hvis du har tastet inn feil bokstav og vil rette den, trykker du  eller  for å flytte markøren til bokstaven som er feil, og deretter trykker du **Clear/Back**.

Trykk på tast	Én gang	To ganger	Tre ganger	Fire ganger	Fem ganger
2	A	B	C	2	A
3	D	E	F	3	D
4	G	H	I	4	G
5	J	K	L	5	J
6	M	N	O	6	M
7	P	Q	R	S	7
8	T	U	V	8	T
9	W	X	Y	Z	9

 For nærmere opplysninger, se Skrive inn tekst i brukermanualen.

g Trykk **Stop/Exit**.

Merk

Dersom du gjør en feil og ønsker å starte igjen, trykk på **Stop/Exit** og gå tilbake til trinn **a**.

12 Faksoverføringsrapport

Brother-maskinen er utstyrt med en sendingsverifiseringsrapport som du kan bruke som en bekreftelse på at du har sendt en faks. Denne rapporten inneholder navnet eller faksnummeret som du sendte faksen til, datoen, klokkeslettet og sendingens varighet, antall sider som ble sendt, samt hvorvidt sendingen var vellykket. Hvis du vil bruke faksoverføringsrapporten, se kapittel 11 *Skrive ut rapporter* i brukermanualen.

13 Angi telefonlinjetypen

Hvis du kobler maskinen til en telefonlinje som bruker hussentral (PBX) eller ISDN til å sende og motta fakser, er det også nødvendig å endre telefonlinjetypen ved å følge fremgangsmåten nedenfor.

a Trykk **Menu**.

b Trykk **0**.

c Trykk **5**.

d Trykk på  eller  for å velge PBX, ISDN eller Normal.

Trykk **OK**.

Gjør ett av følgende:

- Dersom du velger ISDN eller Normal, gå til trinn **h**.
- Velger du PBX, går du til trinn **e**.

e Gjør ett av følgende:

- Dersom du ønsker å endre nåværende retningsnummer, trykk på **1** og gå til trinn **f**.
- Dersom du ikke ønsker å endre nåværende retningsnummer, trykk på **2** og gå til trinn **h**.

Merk

Standardinnstillingen er "!". Når du trykker på **Tel/R**, vises "!" på LCD-skjermen.

f Tast inn retningsnummeret (opptil 5 sifre) på talltastaturet, og trykk deretter **OK**.

Merk

Du kan bruke sifrene 0 til 9, #, * og !. (Trykk på **Tel/R** for å vise "!".)

Du kan ikke bruke ! med noen andre tall eller tegn.

Dersom telefonsystemet ditt krever en tidsbestemt gjenoppringing, trykk på **Tel/R** for å skrive inn tidsbegrensningen.

g Trykk på  eller  for å velge På eller Alltid og trykk på **OK**.

Merk

- Hvis du velger På, kan du bruke en ekstern linje når du trykker på **Tel/R** (skjermen viser "!").
- Velger du Alltid, får du tilgang til bylinje uten å måtte trykke **Tel/R**.

h Trykk **Stop/Exit**.

Merk


PBX og OVERFØRING

Maskinen er i utgangspunktet stilt til Normal, som gjør det mulig for maskinen å koble til en standard offentlig telefonlinje (PSTN – Public Switched Telephone Network). Mange kontorer bruker imidlertid et sentralt telefonsystem eller en hussentral (PABX). Denne maskinen kan kobles til de fleste typer sentralbordsystemer. Maskinens gjenopprinningsfunksjoner støtter kun tidsbestemt gjenoppringning (TBR – Timed Break Recall). Tidsbestemt gjenoppringning fungerer med de fleste sentralbordsystemer, slik at du kan få tilgang til bylinje eller overføre samtaler til et annet internummer. Funksjonen er tilgjengelig når du trykker **Tel/R**.

14

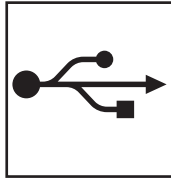
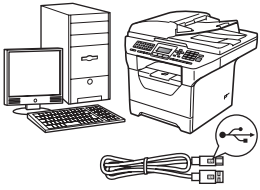
Automatisk sommer/vintertid

Du kan sette maskinen til å automatisk bytte til sommertid. Maskinen stiller klokken én time frem om våren og én time bak om høsten.

- a** Trykk **Menu**.
- b** Trykk **1**.
- c** Trykk **4**.
- d** Trykk på  eller  for å velge På (eller Av).
Trykk på **OK**.
- e** Trykk **Stop/Exit**.

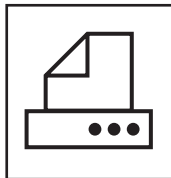
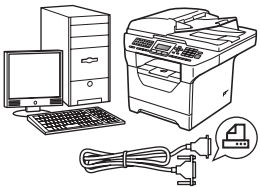
15

Velg tilkoblingstypen



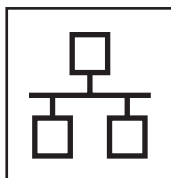
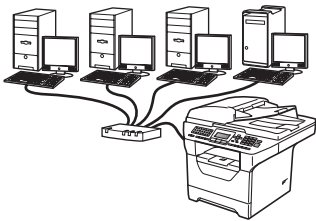
For brukere av USB-grensesnitt

Windows[®], gå til side 14
Macintosh[®], gå til side 18



For parallellgrensesnittkabel

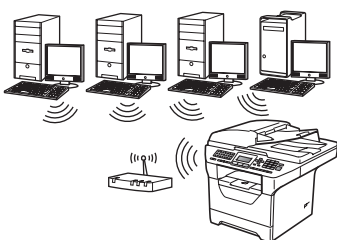
Windows[®], gå til side 20



For kablet nettverk

Windows[®], gå til side 24
Macintosh[®], gå til side 28

For Windows Server[®] 2003/2008, se *Brukerhåndbok for nettverket* på CD-platen.



For trådløse nettverk

Windows[®] og Macintosh[®],
gå til side 30

USB	Windows [®]
	Macintosh [®]
Parallell	Windows [®]
Kabeltilkoblet nettverk	Windows [®]
	Macintosh [®]
Trådløst nettverk	Windows [®]
	Macintosh [®]



For brukere av USB-grensesnitt (for Windows® 2000 Professional/XP/XP Professional x64 Edition/ Windows Vista®)

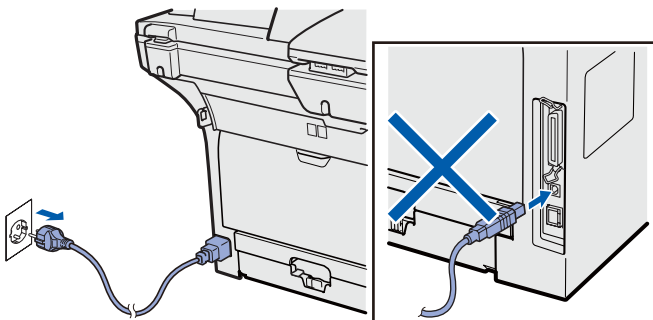
16 Før du installerer

- a** Kontroller at datamaskinen er slått PÅ og du er logget på som administrator.

! VIKTIG

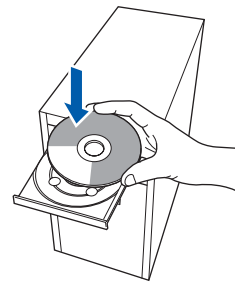
- IKKE koble til USB-kabelen ennå.
- Lukk eventuelle programmer som kjører.
- Kontroller at ingen USB flash-minnestasjon er satt inn i maskinen.
- Skjermbildet avhenger av operativsystemet du bruker.
- Medfølgende CD-plate inneholder ScanSoft™ PaperPort™ 11SE. Denne programvaren støtter Windows® 2000 (SP4 eller senere), XP (SP2 eller senere), XP Professional x64 Edition og Windows Vista®. Oppdater til den siste Windows® Service Pack før du installerer MFL-Pro Suite.

- b** Slå av maskinen og trekk ut ledningen fra stikkkontakten og deretter fra datamaskinen, hvis du allerede har tilkoblet en grensesnittkabel.



17 Installere MFL-Pro Suite

- a** Sett den medfølgende CD-platen inn i CD-ROM-stasjonen. Hvis skjermbildet for modellnavn vises, velger du din maskin. Hvis skjermbildet for språk vises, velger du ønsket språk.



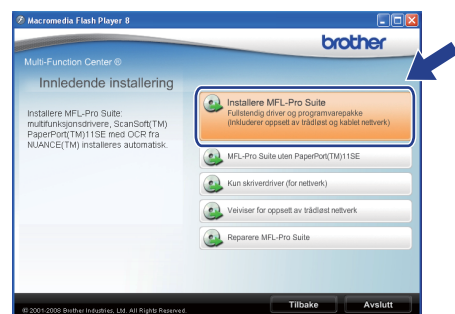
Merke

Hvis Brother-skjermbildet ikke lukkes automatisk, gå til **Min datamaskin (Datamaskin)**, dobbeltklikk på CD-ROM-ikonet og deretter **Start.exe**.

- b** CD-ROM-hovedmenyen vises. Klikk på **Innledende installering**.



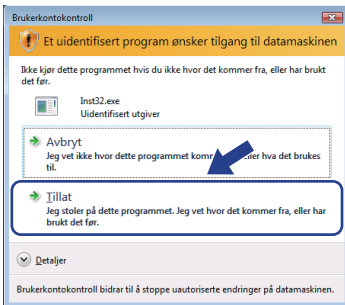
- c** Klikk på **Installer MFL-Pro Suite**.



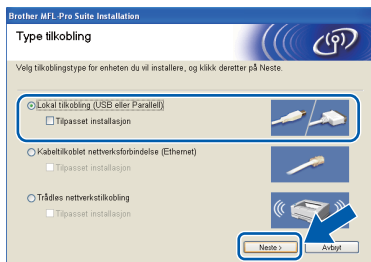


Merk

- Hvis installasjonen ikke fortsetter automatisk, åpne hovedmenyen igjen ved å løse ut og sette i CD-platen igjen eller dobbeltklikke på **Start.exe**-programmet fra rotmappen, og fortsett fra trinn **c** for å installere MFL-Pro Suite.
- I Windows Vista® klikker du på **Tillat** når **Brukerkontroll-skjerm** vises.



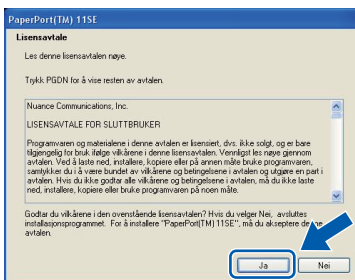
d Velg **Lokal tilkobling** og klikk på **Neste**. Installasjonen fortsetter.



Merk

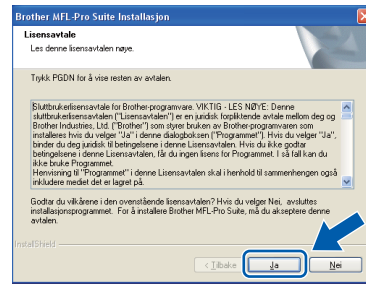
Hvis du ønsker å installere PS-driveren (Brothers BR-Script Driver), velger du **Tilpasset installasjon** og følger anvisningene på skjermen. Når **Velg funksjoner**-skjerm vises, sjekk **PS Printer** og fortsett med anvisningene på skjermen.

e Når ScanSoft™ PaperPort™ 11SE **Lisensavtale**-vinduet åpnes, klikk på **Ja** hvis du godtar **Lisensavtale**.

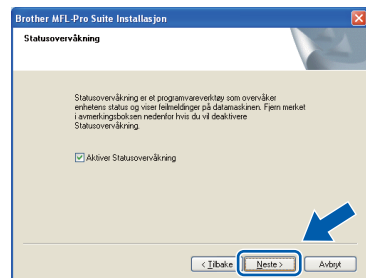


f Installasjonen av ScanSoft™ PaperPort™ 11SE starter automatisk, og etterfølges av installasjonen av MFL-Pro Suite.

g Når Brother MFL-Pro Suite **Lisensavtale**-vinduet åpnes, klikk på **Ja** hvis du godtar **Lisensavtale**.



h Hvis du ikke vil overvåke statusen til maskinen og feilmeldinger fra datamaskinen din, fjern krysset i **Aktiver Statusovervåking** og klikk på **Neste**.

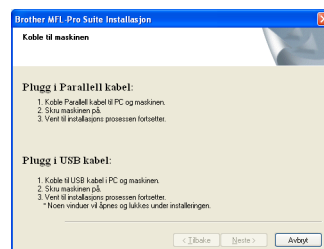


Merk

Når dette skjerm bildet vises i Windows Vista®, merker du av for dette alternativet, og klikker deretter **Installer** for å fullføre installeringen på riktig måte.



i Når denne skjermen vises går du videre til neste trinn.





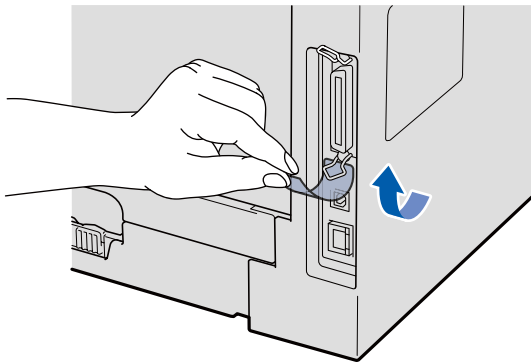
18


Koble til USB-kabelen

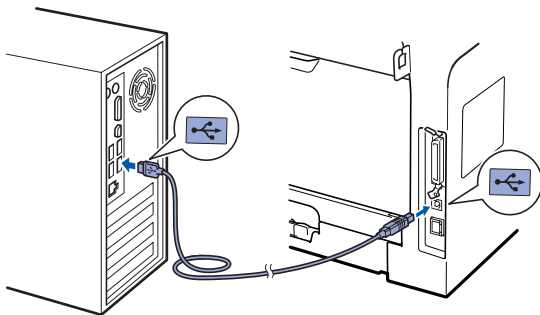
! VIKTIG

- Du må **IKKE** koble maskinen til en USB-port på et tastatur eller en USB-hub som ikke er koblet til strømforsyningen.
- Koble maskinen direkte til datamaskinen.

- a** Fjern etiketten over USB-grensesnittskontakten.



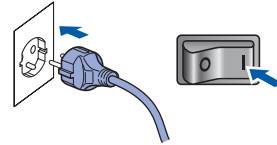
- b** Koble USB-kabelen til USB-kontakten på maskinen som er merket med -symbolet. Deretter kobler du kabelen til datamaskinen.



19

Koble til strømledningen

- a** Plugg inn strømledningen i en stikkontakt. Slå på strømbryteren.



Installasjonen fortsetter automatisk.
Installasjonsskjermene vises én etter én.

! VIKTIG

IKKE avbryt noen av skjermbildene under installasjonen. Det kan ta et par sekunder før alle skjermbildene vises.

- b** Når **Online-registrering**-skjermbildet vises, klikk på valget ditt og følg anvisningene på skjermen. Så snart du har fullført registreringen, lukker du nettleseren for å gå tilbake til dette vinduet. Klikk deretter på **Neste**.





20 Fullfør og start på nytt

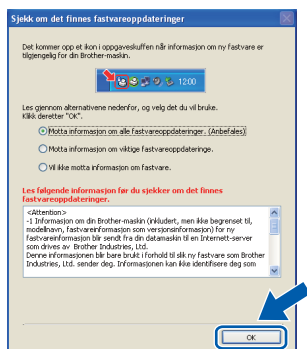
- a** Klikk **Fullfør** for å starte datamaskinen på nytt. Du må være pålogget med administratorrettigheter når du har startet datamaskinen på nytt.



Merk

Hvis en feilmelding vises under installasjonen av programvaren, kjører du **Installasjonsdiagnose i Start/Alle programmer/Brother /MFC-XXXX** (hvor MFC-XXXX er modellnavnet ditt).

- b** Hvis denne skjermen vises, velg innstillingen for fastvareoppdateringen og klikk på **OK**.



Merk

Tilgang til Internett er nødvendig for fastvareoppgraderingen.

Fullfør

Installasjonen er nå ferdig.

Merk

XML Paper Specification skriverdriver
XML Paper Specification-skriverdriver er den mest egnede driveren ved utskrift fra programmer som bruker XML Paper Specification-dokumentene. Last ned den nyeste driveren ved å gå til Brother Solutions Center på <http://solutions.brother.com/>.



For USB-grensesnittbrukere (Mac OS® X 10.3.9 eller senere)

16 Før du installerer

a Sørg for at maskinen din er koblet til strømmen og at Macintosh®-maskinen er slått PÅ. Du må være pålogget med administratorrettigheter.

! VIKTIG

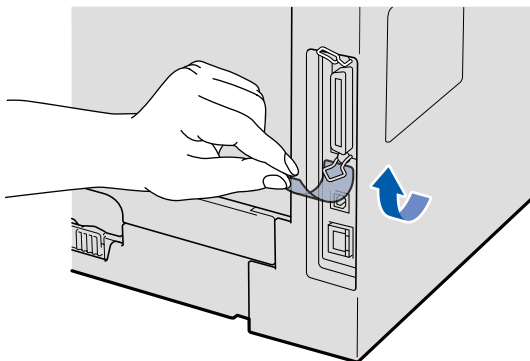
Kontroller at ingen USB flash-minnestasjon er satt inn i maskinen.

17 Koble til USB-kabelen

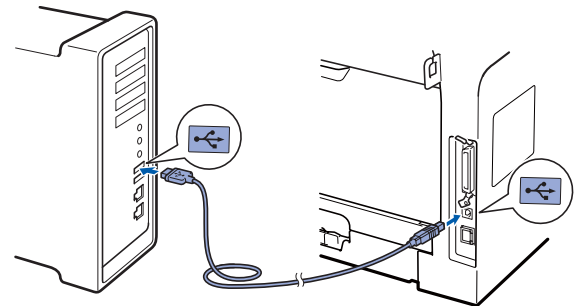
! VIKTIG

- Du må **IKKE** koble maskinen til en USB-port på et tastatur eller en USB-hub som ikke er koblet til strømforsyningen.
- Koble maskinen direkte til Macintosh®-maskinen.

a Fjern etiketten over USB-grensesnittskontakten.

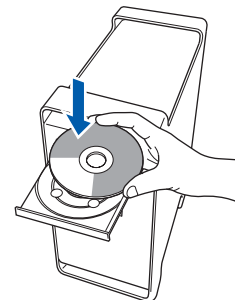


b Koble USB-kabelen til USB-kontakten på maskinen som er merket med -symbolet. Deretter kobler du kabelen til datamaskinen.

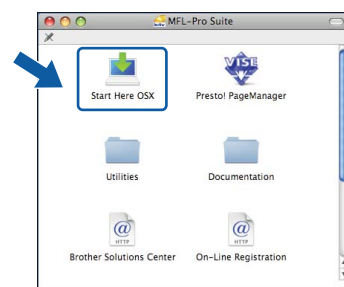


18 Installere MFL-Pro Suite

a Sett den medfølgende CD-platen inn i CD-ROM-stasjonen.



b Dobbeltklikk på **Start Here OSX** for å installere.



Merk

Se i programvarehåndboken på CD-platen om hvordan du installerer PS-driveren. (Brothers BR-Script-driver)



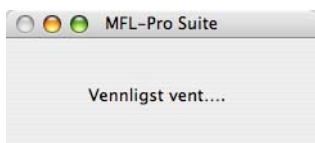
- c** Velg **Lokal tilkobling** og klikk på **Neste**. Følg instruksene på skjermen.



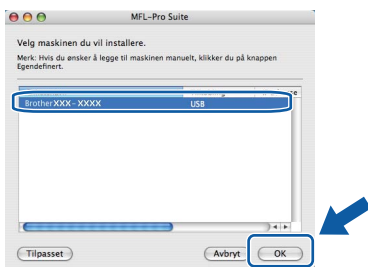
Merk

Vent litt, det tar noen få sekunder å installere programvaren. Etter installasjonen klikker du på **Omstart** for å fullføre installasjonen av programvaren.

- d** Brother-programvaren vil søke etter Brother-enheten. Når dette skjer vises følgende skjermbilde.



- e** Velg maskinen fra listen, og klikk deretter på **OK**.



- f** Når denne dialogboksen vises, klikk på **OK**.

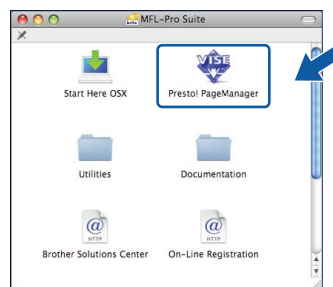


- OK!** Installasjonen av MFL-Pro Suite er nå fullført. Gå til trinn **19** på side **19**.

19 Installer Presto! PageManager

Når Presto! PageManager er installert, er OCR-funksjonen lagt til Brother ControlCenter2. Du kan enkelt skanne, dele og organisere bilder og dokumenter med Presto! PageManager.

- a** Dobbeltklikk på **Presto! PageManager**, og følg anvisningene på skjermen.



Fullfør

Installasjonen er nå ferdig.



For brukere av parallellgrensesnitt (for Windows® 2000 Professional/XP/XP Professional x64 Edition)

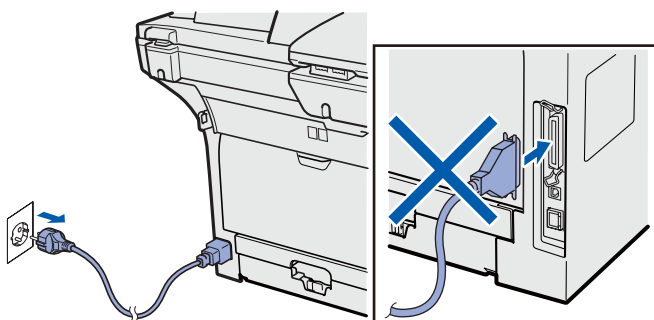
16 Før du installerer

- a** Kontroller at datamaskinen er slått PÅ og du er logget på som administrator.

! VIKTIG

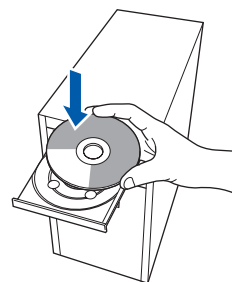
- IKKE koble til parallellkabelen ennå.
- Lukk eventuelle programmer som kjører.
- Kontroller at ingen USB flash-minnestasjon er satt inn i maskinen.
- Skjermbildet avhenger av operativsystemet du bruker.
- Medfølgende CD-plate inneholder ScanSoft™ PaperPort™ 11SE. Denne programvaren støtter Windows® 2000 (SP4 eller senere), XP (SP2 eller senere) og XP Professional x64 Edition. Oppdater til den siste Windows® Service Pack før du installerer MFL-Pro Suite.

- b** Slå av maskinen og trekk ut ledningen fra stikkkontakten og deretter fra datamaskinen, hvis du allerede har tilkoblet en grensesnittkabel.



17 Installere MFL-Pro Suite

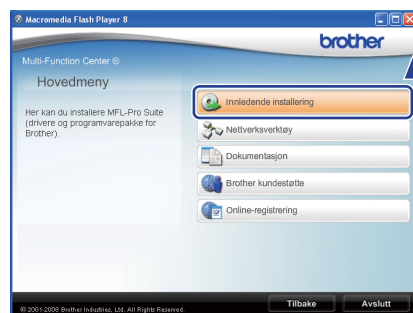
- a** Sett den medfølgende CD-platen inn i CD-ROM-stasjonen. Hvis skjermbildet for modellnavn vises, velger du din maskin. Hvis skjermbildet for språk vises, velger du ønsket språk.



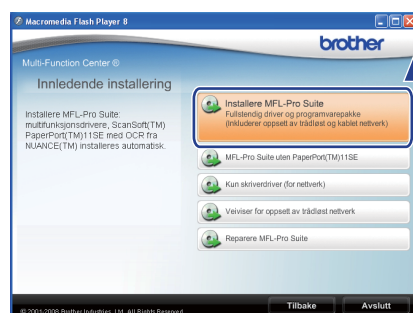
Merk

Hvis Brother-skjermbildet ikke lukkes automatisk, gå til **Min datamaskin (Datamaskin)**, dobbeltklikk på **CD-ROM-ikonet** og deretter **Start.exe**.

- b** CD-ROM-hovedmenyen vises. Klikk på **Innledende installering**.



- c** Klikk på **Installere MFL-Pro Suite**.

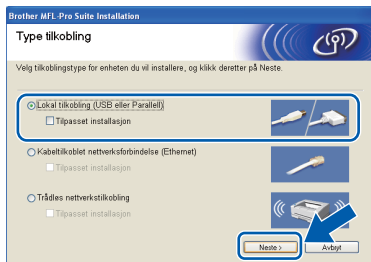




Merk

Hvis installasjonen ikke fortsetter automatisk, åpne hovedmenyen igjen ved å løse ut og sette i CD-platen igjen eller dobbeltklikk på **Start.exe**-programmet fra rotmappen, og fortsett fra **c** for å installere MFL-Pro Suite.

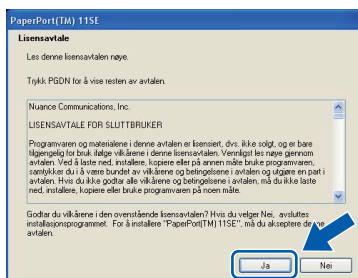
- d** Velg **Lokal tilkobling** og klikk på **Neste**. Installasjonen fortsetter.



Merk

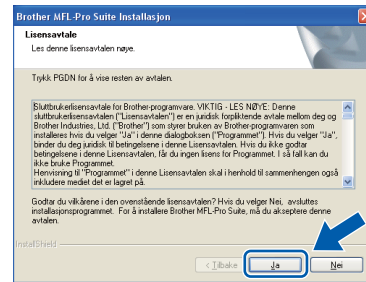
Hvis du ønsker å installere PS-drivern (Brothers BR-Script Driver), velger du **Tilpasset installasjon** og følger anvisningene på skjermen. Når **Velg funksjoner**-skjerm bildet vises, sjekk **PS Printer** og fortsett med anvisningene på skjermen.

- e** Når ScanSoft™ PaperPort™ 11SE **Lisensavtale**-vinduet åpnes, klikk på **Ja** hvis du godtar **Lisensavtale**.

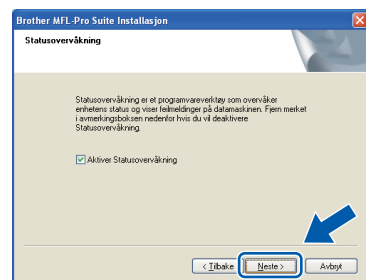


- f** Installasjonen av ScanSoft™ PaperPort™ 11SE starter automatisk, og etterfølges av installasjonen av MFL-Pro Suite.

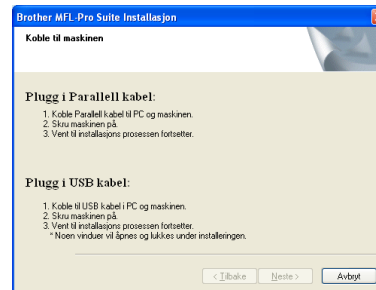
- g** Når Brother MFL-Pro Suite **Lisensavtale**-vinduet åpnes, klikk på **Ja** hvis du godtar **Lisensavtale**.



- h** Hvis du ikke vil overvåke statusen til maskinen og feilmeldinger fra datamaskinen din, fjern krysset i **Aktiver Statusovervåking** og klikk på **Neste**.



- i** Når denne skjermen vises går du videre til neste trinn.





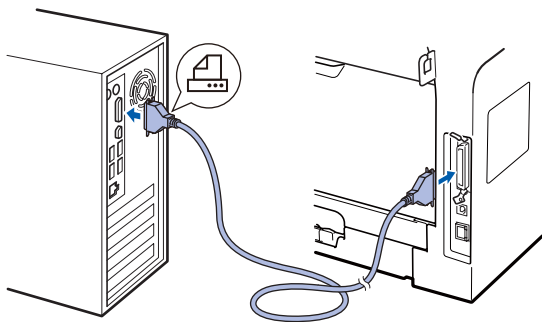
18

Koble til parallellkabelen

! VIKTIG

Koble maskinen direkte til datamaskinen.

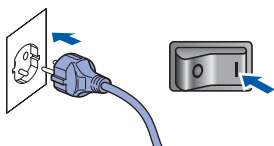
- a** Koble parallellgrensesnittkabelen først til datamaskinen og deretter til maskinen.



19

Koble til strømledningen

- a** Plugg inn strømledningen i en stikkontakt. Slå på strømbryteren.



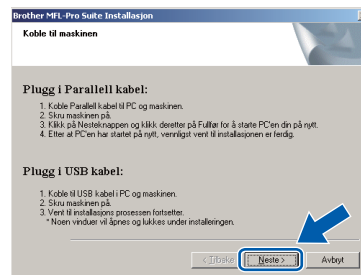
Installasjonen fortsetter automatisk.

Installasjonsskjermene vises én etter én.

b

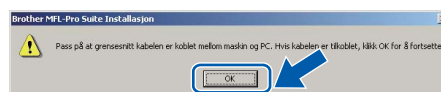
Gjør ett av følgende:

- For Windows® 2000 Professional, klikk på **Neste**.



Merk

Hvis denne dialogboksen vises, klikk på **OK**.



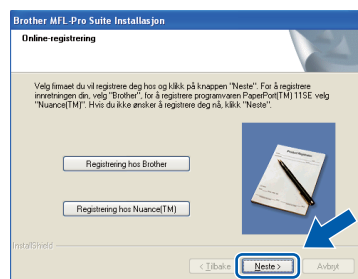
- I Windows® XP/XP Professional x64 Edition må du vente til installasjonen av Brother-driverne starter automatisk. Skjermene vises én etter én.

! VIKTIG

IKKE avbryt noen av skjermbildene under installasjonen. Det kan ta et par sekunder før alle skjermbildene vises.

c

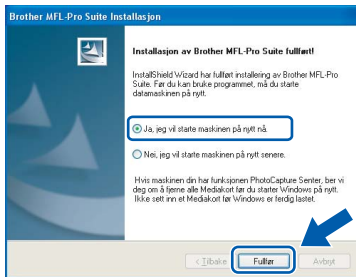
Når **Online-registrering**-skjermbildet vises, klikk på valget ditt og følg anvisningene på skjermen. Så snart du har fullført registreringen, lukker du nettleseren for å gå tilbake til dette vinduet. Klikk deretter på **Neste**.





20 Fullfør og start på nytt

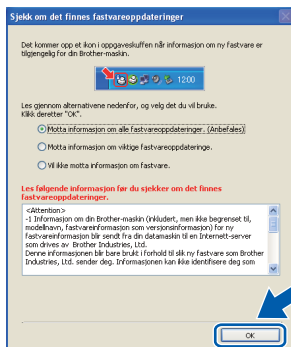
- a** Klikk **Fullfør** for å starte datamaskinen på nytt. Du må være pålogget med administratorrettigheter når du har startet datamaskinen på nytt.



Merk

Hvis en feilmelding vises under installasjonen av programvaren, kjører du **Installasjonsdiagnose i Start/Alle programmer/Brother /MFC-XXXX LPT** (hvor MFC-XXXX er modellnavnet ditt).

- b** Hvis denne skjermen vises, velg innstillingen for fastvareoppdateringen og klikk på **OK**.



Merk

Tilgang til Internett er nødvendig for fastvareoppgraderingen.

Fullfør

Installasjonen er nå ferdig.

Merk

XML Paper Specification skriverdriver
XML Paper Specification-skriverdriver er den mest egnede driveren ved utskrift fra programmer som bruker XML Paper Specification-dokumentene. Last ned den nyeste driveren ved å gå til Brother Solutions Center på <http://solutions.brother.com/>.



For brukere av kablet nettverksgrensesnitt (for Windows® 2000 Professional/XP/XP Professional x64 Edition/ Windows Vista®)

16 Før du installerer

- a** Kontroller at datamaskinen er slått PÅ og du er logget på som administrator.

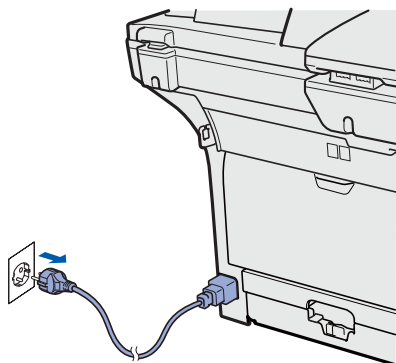
! VIKTIG

- Lukk eventuelle programmer som kjører.
- Kontroller at ingen USB flash-minnestasjon er satt inn i maskinen.
- Skjermbildene avhenger av operativsystemet du bruker.
- Medfølgende CD-plate inneholder ScanSoft™ PaperPort™ 11SE. Denne programvaren støtter Windows® 2000 (SP4 eller senere), XP (SP2 eller senere), XP Professional x64 Edition og Windows Vista®. Oppdater til nyeste Windows® Service Pack før du installerer MFL-Pro Suite.


! VIKTIG

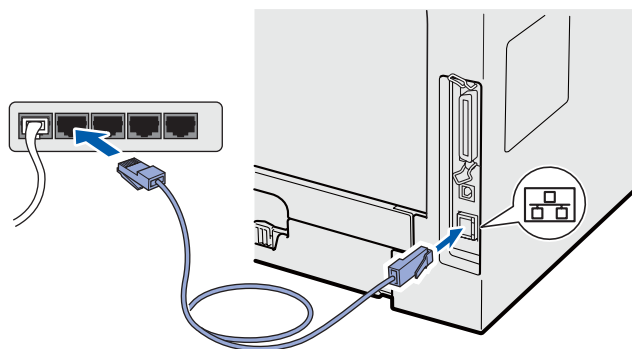
Deaktiver alle personlige brannmurer (utenom Windows®-brannmuren), antispion- eller antivirusprogramvare mens installasjonen pågår.

- b** Koble maskinen fra stikkkontakten.



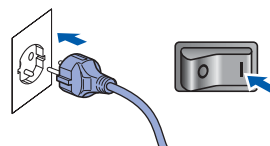
17 Koble til nettverkskabelen

- a** Koble nettverksgrensesnittkabelen til LAN-kontakten som er merket med et -merke, og deretter til en ledig port på hubben.



18 Koble til strømledningen

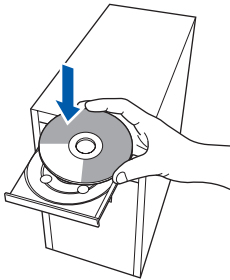
- a** Plugg inn strømledningen i en stikkontakt. Slå på strømbryteren.





19 Installere MFL-Pro Suite

a Sett den medfølgende CD-platen inn i CD-ROM-stasjonen. Hvis skjermbildet for modellnavn vises, velger du din maskin. Hvis skjermbildet for språk vises, velger du ønsket språk.



Merk

Hvis Brother-skjermbildet ikke lukkes automatisk, gå til **Min datamaskin (Datamaskin)**, dobbeltklikk på CD-ROM-ikonet og deretter **Start.exe**.

b CD-ROM-hovedmenyen vises. Klikk på **Innledende installering**.

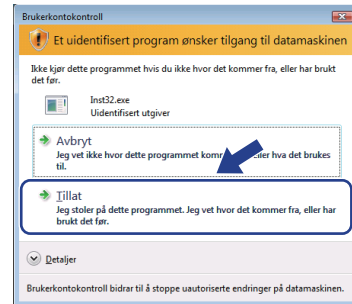


c Klikk på **Installere MFL-Pro Suite**.

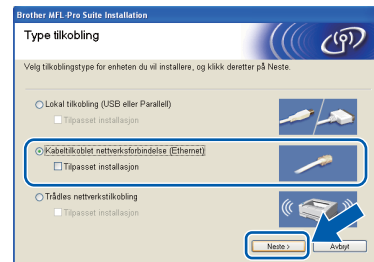


Merk

- Hvis installasjonen ikke fortsetter automatisk, åpne hovedmenyen igjen ved å løse ut og sette i CD-platen igjen eller dobbeltklikk på **Start.exe**-programmet fra rotmappen, og fortsett fra **c** for å installere MFL-Pro Suite.
- I Windows Vista® klikker du på **Tillat** når **Brukerkontroll-skjerm** vises.



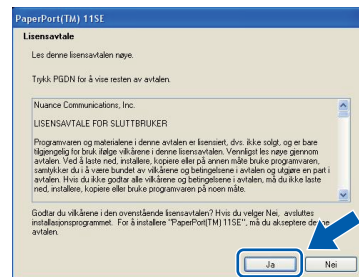
d Velg **Kabeltilkoblet nettverksforbindelse** og klikk på **Neste**.



Merk

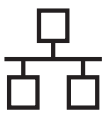
Hvis du ønsker å installere PS-driveren (Brothers BR-Script Driver), velger du **Tilpasset installasjon** og følger anvisningene på skjermen. Når **Velg funksjoner**-skjerm vises, sjekk **PS Printer** og fortsett med anvisningene på skjermen.

e Når ScanSoft™ PaperPort™ 11SE **Lisensavtale**-vinduet åpnes, klikk på **Ja** hvis du godtar **Lisensavtale**.

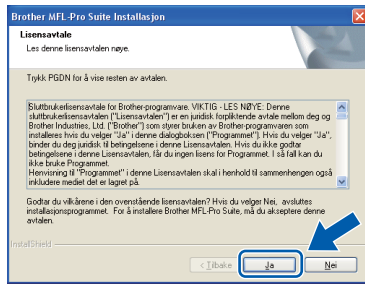


f Installasjonen av ScanSoft™ PaperPort™ 11SE starter automatisk, og etterfølges av installasjonen av MFL-Pro Suite.

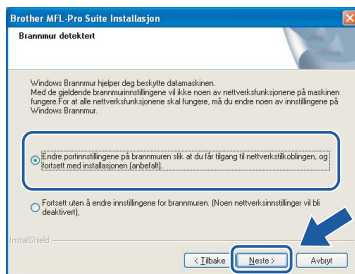
Windows®
Macintosh®
Kabeltilkoblet nettverk



g Når Brother MFL-Pro Suite **Lisensavtale**-vinduet åpnes, klikk på **Ja** hvis du godtar **Lisensavtale**.



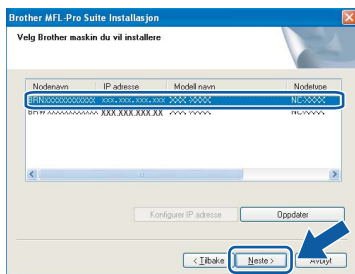
h Når dette skjermbildet vises i Windows® XP SP2/XP Professional x64 Edition/ Windows Vista®, velg **Endre portinnstillingene på brannmuren slik at du får tilgang til nettverkstilkoblingen, og fortsett med installasjonen (anbefalt)**, og klikk på **Neste**.



Dersom du ikke bruker Windows®-brannmuren, se *brukermanualen* for programvaren din for informasjon om hvordan du skal legge til følgende nettverksporter.

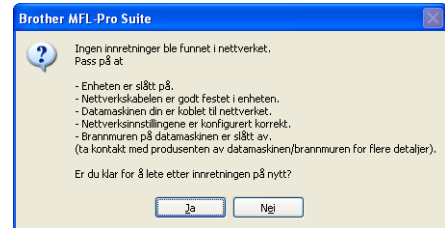
- For nettverksskanning, legg til UDP port 54925.
- For nettverks-PC-Fax mottak, legg til UDP port 54926.
- Hvis du fremdeles har problemer med nettverkstilkoblingen, legg til UDP port 137.

i Hvis maskinen er konfigurert for nettverket, velger du maskinen fra listen, og klikker deretter **Neste**.



Merk

- Du finner maskinens IP-adresse og nodenavnet ved å skrive ut *nettverkskonfigurasjonslisten*. Se *Skriv ut nettverkskonfigurasjonslisten på side 45*.
- Hvis maskinen din ikke kan bli funnet over nettverket, vises følgende skjermbilde.



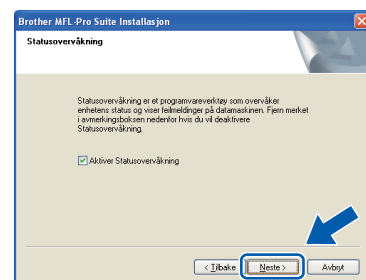
Følg instruksjonene på skjermen for å bekrefte nettverksinnstillingene.

- Hvis maskinen ikke er konfigurert til bruk på nettverket, vises dette skjermbildet.



*Klikk på **OK** og deretter **Konfigurer IP adresse**. Oppgi en IP-adresse for maskinen som passer i nettverket ved å følge anvisningene på skjermen.*

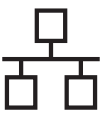
j Hvis du ikke vil overvåke statusen til maskinen og feilmeldinger fra datamaskinen din, fjern krysset i **Aktiver Statusovervåking** og klikk på **Neste**.



k Installering av Brother-driverne starter automatisk. Installasjonsskjermene vises én etter én.

VIKTIG

IKKE avbryt noen av skjermbildene under installasjonen. Det kan ta et par sekunder før alle skjermbildene vises.

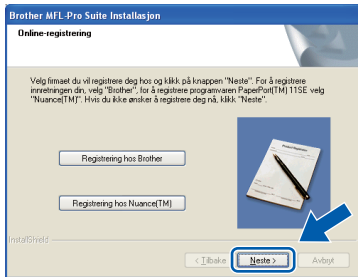


Merk

Når dette skjermbildet vises i Windows Vista®, merker du av for dette alternativet, og klikker deretter **Installer** for å fullføre installeringen på riktig måte.



Når **Online-registrering**-skjermbildet vises, klikk på valget ditt og følg anvisningene på skjermen. Så snart du har fullført registreringen, lukker du nettleseren for å gå tilbake til dette vinduet. Klikk deretter på **Neste**.



20 Fullfør og start på nytt

a Klikk **Fullfør** for å starte datamaskinen på nytt. Du må være pålogget med administratorrettigheter når du har startet datamaskinen på nytt.

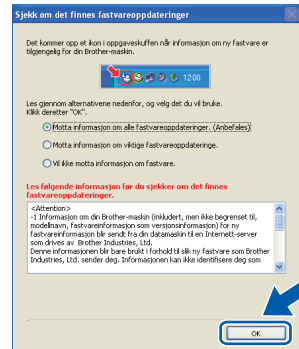


Merk

Hvis en feilmelding vises under installasjonen av programvaren, kjører du **Installasjonsdiagnose i Start/Alle programmer/Brother/MFC-XXXX LAN** (hvor MFC-XXXX er modellnavnet ditt).

b

Hvis denne skjermen vises, velg innstillingen for fastvareoppdateringen og klikk på **OK**.



Merk

Tilgang til Internett er nødvendig for fastvareoppgraderingen.

21 Installere MFL-Pro Suite på flere datamaskiner (hvis nødvendig)

Hvis du vil bruke maskinen din med flere datamaskiner i nettverket, må du installere MFL-Pro Suite på hver datamaskin. Gå til trinn **19** på side 25.

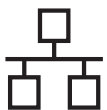
Merk

Lisensen for MFL-Pro Suite tillater installasjon på opptil 5 nettverksdatamaskiner. Hvis du vil installere MFL-Pro Suite på flere datamaskiner, kan du kjøpe flere NL-5 (fem brukere) lisensavtaler fra din autoriserte Brother-forhandler eller ta kontakt med Brothers kundeservice.

Fullfør Installasjonen er nå ferdig.

Merk

XML Paper Specification skriverdriver
XML Paper Specification-skriverdriver er den mest egnede driveren ved utskrift fra programmer som bruker XML Paper Specification-dokumentene. Last ned den nyeste driveren ved å gå til [Brother Solutions Center](http://solutions.brother.com/) på <http://solutions.brother.com/>.



For brukere av kablet nettverksgrensesnitt (Mac OS® X 10.3.9 eller senere)


16 Før du installerer

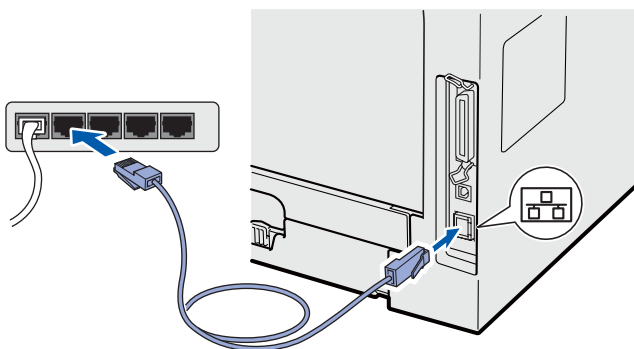
- a** Sørg for at maskinen din er koblet til strømmen og at Macintosh®-maskinen er slått PÅ. Du må være pålogget med administratorrettigheter.

! VIKTIG

Kontroller at ingen USB flash-minnestasjon er satt inn i maskinen.

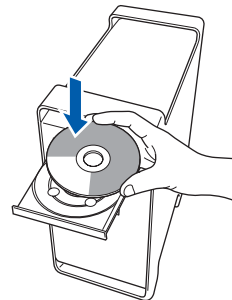
17 Koble til nettverkskabelen

- a** Koble nettverksgrensesnittkabelen til LAN-kontakten som er merket med et -merke, og deretter til en ledig port på hubben.

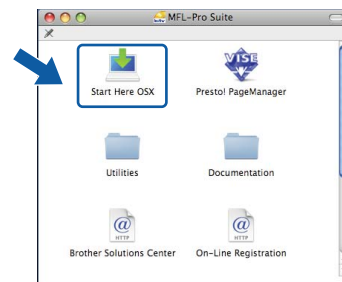


18 Installere MFL-Pro Suite

- a** Sett den medfølgende CD-platen inn i CD-ROM-stasjonen.



- b** Dobbeltklikk på **Start Here OSX** for å installere.



Merk

Se i brukerhåndboken for nettverket på CD-platen om hvordan du installerer PS-driveren. (Brothers BR-Script-driver)

- c** Velg **Kabeltilkoblet nettverksforbindelse** og klikk på **Neste**. Følg instruksene på skjermen.

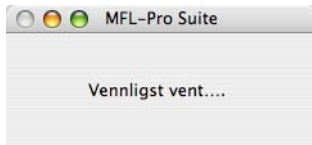


Merk

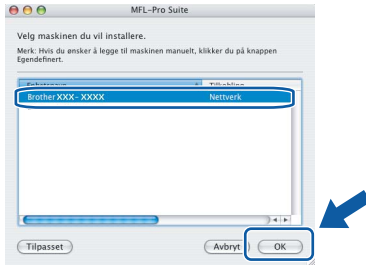
Vent litt, det tar noen få sekunder å installere programvaren. Etter installasjonen klikker du på **Omstart** for å fullføre installasjonen av programvaren.



- d** Brother-programvaren vil søke etter Brother-enheten. Når dette skjer vises følgende skjermbilde.



- e** Hvis maskinen er konfigurert for nettverket, velger du maskinen fra listen, og klikker deretter **OK**.

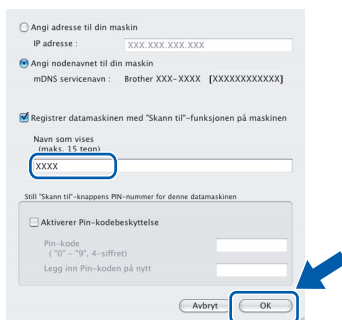


Merk

- Du finner maskinens IP-adresse og nodenavnet ved å skrive ut nettverkskonfigurasjonslisten. Se Skriv ut nettverkskonfigurasjonslisten på side 45.
- Hvis maskinen din ikke kan bli funnet over nettverket, bekreft nettverksinnstillingen din.
- Hvis denne dialogboksen vises, klikk på **OK**.



- Skriv inn et navn for Macintosh® i **Navn som vises** på opptil 15 tegn, og klikk på **OK**. Gå til **f**.



- Hvis du vil bruke maskinens **Scan-tast** til å skanne over nettverket, må du først krysse av i **Registrer datamaskinen med "Skann til"-funksjonen på maskinen-boksen**.
- Navnet du taster inn, vises på LCD-skjermen til maskinen når du trykker på og velger et skannealternativ. (Du finner mer informasjon under Nettverksskanning i programvarehåndboken på CD-platen.)

- f** Når denne dialogboksen vises, klikk på **OK**.

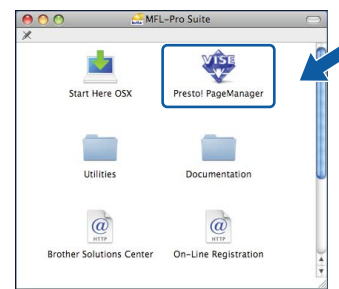


- OK!** Installasjonen av MFL-Pro Suite er nå fullført. Gå til trinn **19** på side 29.

19 Installer Presto! PageManager

Når Presto! PageManager er installert, er OCR-funksjonen lagt til Brother ControlCenter2. Du kan enkelt skanne, dele og organisere bilder og dokumenter med Presto! PageManager.

- a** Dobbelklikk på **Presto! PageManager**, og følg anvisningene på skjermen.



20 Installere MFL-Pro Suite på flere datamaskiner (hvis nødvendig)

Hvis du vil bruke maskinen din med flere datamaskiner i nettverket, må du installere MFL-Pro Suite på hver datamaskin. Gå til trinn **18** på side 28.

Fullfør Installasjonen er nå ferdig.



For brukere av trådløse nettverksgrensesnitt

16

Før du starter

Du **må** først konfigurere maskinens innstillinger for trådløst nettverk til å kommunisere med nettverkstilgangspunktet (ruteren). Etter at maskinen er konfigurert til å kommunisere med nettverkstilgangspunktet (ruteren), vil datamaskiner i nettverket ha tilgang til den. Du må installere driverne og programvaren for å kunne bruke maskinen fra disse datamaskinene. De følgende trinnene vil veilede deg gjennom konfigurasjons- og installasjonsprosessen.



Merk

- *For optimale resultater i den daglige dokumentutskriften, bør Brother-maskinen plasseres så nær nettverkstilgangspunktet (ruteren) som mulig, med minst mulig hindringer. Store gjenstander og vegger mellom de to enhetene så vel som interferens fra andre elektroniske enheter kan påvirke dataoverføringen.*
- *Av disse årsaker er kanskje ikke trådløs tilknytning det optimale for alle typer dokumenter og anvendelser. Hvis du skriver ut store filer, som flersidige dokumenter med blandet tekst og grafikk, vil du kanskje vurdere et kablet Ethernet for raskere dataoverføring eller USB-tilkobling for høyeste hastighet.*
- *Selv om Brother MFC-8890DW kan brukes i både kablede og trådløse nettverk, er det bare mulig å bruke én tilkoblingsmetode om gangen.*
- *Hvis du tidligere har konfigurert de trådløse innstillingene til maskinen, må du tilbakestille nettverksinnstillingene (LAN) før du kan konfigurere de trådløse innstillingene igjen. Trykk på **Menu** på maskinen din. Trykk **7**. Trykk på **0** for å velge *Tilb.st. nettv*. Trykk på **1** to ganger for å *Ja godta endringen*.*



Merk

Følgende instruksjoner gjelder for infrastrukturmodus.

For å sette opp maskinen i et annet trådløst miljø, finner du anvisninger i Brukerhåndbok for nettverket på CD-platen.

Du kan vise Brukerhåndbok for nettverket på skjermen ved å følge anvisningene nedenfor.

1 Slå på datamaskinen/Macintosh®. Legg Brother CD-platen inn i CD-stasjonen.

For Windows®:

2 Velg modellen og språket ditt. CD-ROM-hovedmenyen vises.

3 Klikk på **Dokumentasjon** og klikk deretter på **HTML-dokumenter**.

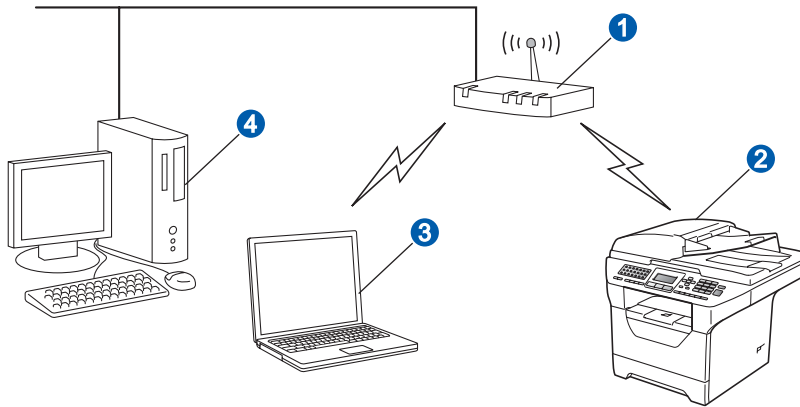
For Macintosh®:

2 Dobbeltklikk på **Dokumentasjon**, og dobbeltklikk på språkmappen din.

3 Dobbeltklikk på **top.html**.



Infrastrukturmodus



- 1 Tilgangspunkt (ruter)
- 2 Trådløs nettverksmaskin (din maskin)
- 3 Datamaskin som er klar for trådløs er koblet til tilgangspunktet
- 4 Kablet datamaskin er koblet til tilgangspunktet



17

Bekreft nettverksmiljøet ditt (infrastrukturmodus)

Følgende instruksjoner beskriver to metoder for å installere Brother-maskinen i et trådløst nettverksmiljø. Begge metodene gjelder for infrastrukturmodus, med en trådløs ruter eller tilgangspunkt som bruker DHCP til å tilordne IP-adresser. Velg en konfigurasjonsmetode og fortsett til siden som er oppgitt.

- a** Hvis den trådløse ruter/tilgangspunktet ikke støtter SecureEasySetup™, Wi-Fi Protected Setup eller AOSS™, skriver du ned de trådløse nettverksinnstillingene til det trådløse tilgangspunktet/ruter.

VIKTIG

Hvis du ikke kjenner denne informasjonen (nettverksnavn, WEP-nøkkel, WPA2-PSK (Pre-Shared Key), LEAP eller EAP-FAST), kan du ikke fortsette med oppsettet. Du bør lese dokumentasjonen som fulgte med tilgangspunktet eller den trådløse ruter, kontakte fabrikanten av ruter eller systemadministratoren din.

Artikkel	Eksempel	Skriv ned aktuelle trådløse nettverksinnstillinger
Kommunikasjonsmodus: (infrastruktur)	Infrastruktur	
Nettverksnavn: (SSID, ESSID)	HELLO	
Pålitelighetsmetode: (Åpent system / Delt nøkkel, WPA-PSK ¹ , WPA2-PSK ¹ , LEAP, EAP-FAST)	WPA2-PSK	
Datakryptering: (Ingen, WEP, TKIP, AES, CKIP)	AES	
Nettverksnøkkel: (Krypteringsnøkkel, WEP-nøkkel ² , Passordfrase)	12345678	

¹ WPA/WPA2-PSK er en Wi-Fi Protected Access Pre-Shared Key, som lar den trådløse Brother-maskinen knytte seg til tilgangspunkter med TKIP- eller AES-kryptering (WPA-Personal). WPA/WPA2-PSK (TKIP eller AES) bruker en Pre-Shared Key (PSK) som består av minst 8 tegn, opptil maksimalt 63 tegn.

² WEP-nøkkelen er for 64-biters krypterte nettverk eller 128-biters krypterte nettverk, og kan inneholde både tall og bokstaver. Hvis du ikke kjenner denne informasjonen, bør du sjekke dokumentasjonen som fulgte med tilgangspunktet eller den trådløse ruter. Denne nøkkelen er en 64-biters eller 128-biters verdi som må oppgis i ASCII- eller heksadesimalt format.

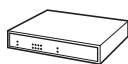
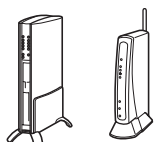
Eksempel:

64-biters ASCII:	Bruker 5 bokstavtegn, f.eks. "Hallo" (det skilles mellom små og store bokstaver)
64-biters heksadesimalt:	Bruker 10 tegn med heksadesimale data, f.eks. "71f2234aba"
128-biters ASCII:	Bruker opptil 13 tegn i vanlig tekst, f.eks. "TradlosKommun" (det skilles mellom små og store bokstaver)
128-biters heksadesimalt:	Bruker 26 tegn med heksadesimale data, f.eks. "71f2234ab56cd709e5412aa3ba"

Nå kan du gå til

side 33

- b** Hvis den trådløse ruter/tilgangspunktet støtter automatisk trådløs oppsett (ett-trykksmetoden) (SecureEasySetup™, Wi-Fi Protected Setup eller AOSS™)



Nå kan du gå til

side 35



Koble Brother-maskinen til det trådløse nettverket

18

Konfigurer de trådløse innstillingene (typisk trådløs oppsett i infrastruktur modus)

a På maskinen trykker du **Menu, 7** (Nettverk), **2** (WLAN), **2** (Inst. veiviser).

Trykk på eller for å velge På, og trykk så **OK**.

b Maskinen vil søke etter tilgjengelige SSIDer.

Hvis en liste over SSIDer vises, bruk eller for å velge SSIDen som du skrev ned i trinn **17** på side 32 og trykk deretter på **OK**. Gå til trinn **f**.

Merk

Det vil ta flere sekunder å vise en liste med tilgjengelige SSIDer.

Hvis tilgangspunktet er satt opp for ikke å kringkaste SSIDer, må du oppgi SSID-navnet manuelt. Gå til trinn **c**.

c Trykk på eller for å velge <Ny SSID> og trykk på **OK**. Gå til trinn **d**.

d Oppgi SSIDen som du noterte i trinn **17** på side 32 med talltastaturet.

Du kan bruke og til å flytte markøren til venstre og høyre. Hvis du for eksempel skal skrive bokstaven a, trykker du én gang på tasten **2** på talltastaturet. For å taste inn tallet 3, trykk syv ganger på **3**-tasten på talltastaturet.

Bokstavene vises i denne rekkefølgen: små bokstaver, store bokstaver og deretter tall. (For mer informasjon se *Taste inn tekst for trådløse innstillinger* på side 46.)

Trykk på **OK** når du har tastet inn alt.

e Trykk eller for å velge Infrastruktur, og trykk så **OK**.

f Bruk tastene , og **OK** til å velge ett av alternativene nedenfor. Hvis nettverket er konfigurert for autentisering og kryptering, må du bruke de samme innstillingene som brukes for nettverket.

■ Ingen pålitelighetskontroll eller kryptering:

Velg **Åpent system**, trykk på **OK** og bruk deretter eller til å velge **Ingen** for **Krypteringstype?** og trykk på **OK**. Trykk på **1** for **Ja** for å ta i bruk innstillingene. Gå til trinn **k**.

■ Ingen autentisering med WEP-kryptering:

Velg **Åpent system**, trykk **OK** og bruk deretter eller til å velge **WEP** for **Krypteringstype?** og trykk **OK**. Gå til trinn **g**.

■ Autentisering med WEP-kryptering:

Velg **Delt nøkkel** og trykk på **OK**. Gå til trinn **g**.

■ Autentisering med WPA/WPA2-PSK (TKIP- eller AES-kryptering):

Velg **WPA/WPA2-PSK** og trykk på **OK**. Gå til trinn **h**.

■ Pålitelighetskontroll med LEAP:

Velg **LEAP**, trykk på **OK**. Gå til trinn **i**.

■ Pålitelighetskontroll med EAP-FAST/NONE, EAP-FAST/MS-CHAPv2, EAP-FAST/GTC (TKIP- eller AES-kryptering):

Velg **EAP-FAST/INGEN**, **EAP-FAST/MSCHAP (EAP-FAST/MS-CHAPv2)** eller **EAP-FAST/GTC**, trykk på **OK**. Gå til trinn **j**.

g Velg det aktuelle tast-nummeret og trykk **OK**. Oppgi WEP-nøkkelen som du noterte i trinn **17** på side 32 med talltastaturet.

Hvis du for eksempel skal skrive bokstaven a, trykker du én gang på tasten **2** på talltastaturet. For å taste inn tallet 3, trykker du syv ganger på **3**-tasten på talltastaturet.

Tegnene vises i denne rekkefølgen: små bokstaver, store bokstaver og deretter tall. (For mer informasjon, se *Taste inn tekst for trådløse innstillinger* på side 46.)



Trykk på **OK** når du har tastet alle tegnene, trykk **1** for **Ja** for å iverksette innstillingene. Gå til trinn **k**.


h Trykk på  eller  for å velge TKIP eller AES for Krypteringstype? og trykk på **OK**.

Tast inn WPA/WPA2-PSK-passordet du noterte i trinn **17** på side 32 med talltastaturet.

Hvis du for eksempel skal skrive bokstaven **a**, trykker du én gang på tasten **2** på talltastaturet. For å taste inn tallet **3**, trykker du syv ganger på **3**-tasten på talltastaturet.

Tegnene vises i denne rekkefølgen: små bokstaver, store bokstaver og deretter tall. (For mer informasjon, se *Taste inn tekst for trådløse innstillinger* på side 46.)

Trykk på **OK** når du har tastet alle tegnene, trykk på **1** for **Ja** for å ta i bruk innstillingene. Gå til trinn **k**.

i Oppgi brukernavnet og trykk **OK**. Du kan bruke  eller  til å flytte markøren. Hvis du for eksempel skal skrive bokstaven **a**, trykker du én gang på tasten **2** på talltastaturet.

Oppgi passordet og trykk på **OK**, og trykk på **1** for å ta i bruk innstillingene. Gå til trinn **k**. (For mer informasjon, se *Taste inn tekst for trådløse innstillinger* på side 46.)

j Trykk på  eller  for å velge TKIP eller AES for Krypteringstype? og trykk på **OK**.

Skriv inn brukernavnet og trykk på **OK**. Du kan bruke  eller  til å flytte markøren. Hvis du for eksempel skal skrive bokstaven **a**, trykker du én gang på tasten **2** på talltastaturet.

Oppgi passordet og trykk på **OK**, og trykk på **1** for å ta i bruk innstillingene. Gå til trinn **k**. (For mer informasjon, se *Taste inn tekst for trådløse innstillinger* på side 46.)

k Maskinen vil nå forsøke å koble seg til nettverket med bruk av informasjonen du har oppgitt. Hvis dette lykkes, vises **Tilkoblet** kort på LCD-skjermen.

Hvis maskinen din ikke kan koble til nettverket, må du kontrollere nettverksinnstillingene i trinn **17** på side 32, deretter gjenta trinn **a** til **j** for å være sikker på at du har oppgitt korrekt informasjon.

Hvis tilgangspunktet ikke har DHCP aktivert, må du konfigurere maskinens IP-adresse, nettverksmaske og gateway slik at det stemmer med nettverket. Se *Brukerhåndboken for nettverket* for nærmere opplysninger.



Det trådløse oppsettet er nå ferdig. En indikator med fire nivåer på toppen av LCD-skjermen viser den trådløse signalstyrken til tilgangspunktet eller ruter.

For å installere MFL-Pro Suite, fortsetter du med trinn 19.

For Windows®-brukere:

Nå kan du gå til side 37

For Macintosh®-brukere:

Nå kan du gå til side 41



18 Konfigurer de trådløse innstillingene med automatisk trådløs oppsett (ett-trykks metoden)

- a** Bekreft at symbolet for SecureEasySetup™, Wi-Fi Protected Setup eller AOSS™ vises på den trådløse ruter/en eller tilgangspunktet.



- b** Plasser Brother-maskinen innenfor rekkevidden til ruter/en/tilgangspunktet som støtter SecureEasySetup™, Wi-Fi Protected Setup eller AOSS™. Rekkevidden kan være forskjellig i ulike miljøer. Se instruksjonene som fulgte med tilgangspunktet/ruter/en.

- c** Trykk på knappen for SecureEasySetup™, Wi-Fi Protected Setup eller AOSS™ på den trådløse ruter/en eller tilgangspunktet. Se brukermanualen for den trådløse ruter/en/tilgangspunktet for mer informasjon.

- d** På maskinen trykker du på **Menu**, **7** (Nettverk), **2** (WLAN), **3** (SES/WPS/AOSS).

Trykk på eller for å velge På og trykk deretter på **OK**.

Denne funksjonen oppdager automatisk hvilken modus (SecureEasySetup™, Wi-Fi Protected Setup eller AOSS™) tilgangspunktet ditt bruker for å konfigurere maskinen din.

Merk

Hvis ditt trådløse tilgangspunkt støtter Wi-Fi Protected Setup (PIN-metoden) og du vil konfigurere maskinen ved hjelp av PIN-metoden (personlig identifikasjonsnummer), se Bruke PIN-metode til Wi-Fi Protected Setup i Brukerhåndboken for nettverket på CD-platen.

- e** Hvis LCD-skjermen viser Tilkoblet, er maskinen korrekt koblet til ruter/en/tilgangspunktet. Du kan nå bruke maskinen med et trådløst nettverk.

Hvis LCD-skjermen viser Stiller inn WLAN, Tilkobling SES (Tilkobling WPS eller Tilkobling AOSS), deretter Tilkobling misl., er ikke maskinen korrekt koblet til ruter/en/tilgangspunktet. Prøv å starte på nytt fra trinn **c**. Hvis den samme meldingen vises på nytt, tilbakestiller du maskinen til standard fabrikkinnstillinger og prøver på nytt. Se *Gjenopprett nettverksinnstillingene til standardinnstillinger* på side 45 for informasjon om tilbakestilling.

Hvis LCD-skjermen viser Stiller inn WLAN, deretter Tilkobling misl. eller Tilkoblingsfeil, ble en overlapping av økt eller tilkoblingsfeil registrert (se tabellen under). Maskinen har registrert to eller flere ruter/en/tilgangspunkt i nettverket som har SecureEasySetup™, Wi-Fi Protected Setup eller AOSS™ aktivert. Sørg for at kun én ruter/en/tilgangspunkt har SecureEasySetup™-modus, Wi-Fi Protected Setup-modus eller AOSS™-modus aktivert, og prøv å starte på nytt fra trinn **c**.

Hvis LCD-skjermen viser Stiller inn WLAN, deretter Intet tilgj.pkt, har ikke maskinen oppdaget ruter/en/tilgangspunktet på nettverket med aktivert SecureEasySetup™-modus, Wi-Fi Protected Setup-modus eller AOSS™-modus. Flytt maskinen nærmere ruter/en/tilgangspunktet, og start på nytt fra trinn **c**.

Skjermmeldinger ved bruk av SES/WPS/AOSS-menyen på kontrollpanelet	
Stiller inn WLAN	Søker etter eller kontakter tilgangspunktet og laster ned innstillinger fra tilgangspunktet.
Tilkobling SES/WPS/AOSS	Kobler seg til tilgangspunktet.
Tilkobling misl.	Tilkoblingen mislyktes.
Tilkoblingsfeil	En overlapping av økt ble registrert.
Tilkoblet	Maskinen ble koblet til uten feil.
Intet tilgj.pkt	Registrering av tilgangspunktet mislyktes.

Merk

Hvis du opplever et problem under oppsettet, kan du midlertidig plassere maskinen nærmere det trådløse tilgangspunktet og gå tilbake til trinn **c**.



Det trådløse oppsettet er nå ferdig.

Det trådløse oppsettet er nå ferdig. For å installere MFL-Pro Suite, fortsetter du med trinn **19**.

For Windows®-brukere:

Nå kan du gå til

side 37

For Macintosh®-brukere:

Nå kan du gå til

side 41



Installere drivere og programvare (Windows® 2000 Professional/XP/XP Professional x64 Edition/ Windows Vista®)

19 Før du installerer MFL-Pro Suite

- a Kontroller at datamaskinen er slått PÅ og du er logget på som administrator.

! VIKTIG

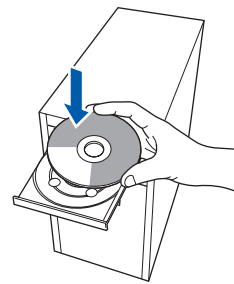
- Lukk eventuelle programmer som kjører.
- Kontroller at ingen USB flash-minnestasjon er satt inn i maskinen.
- Skjermbildene avhenger av operativsystemet du bruker.
- Medfølgende CD-plate inneholder ScanSoft™ PaperPort™ 11SE. Denne programvaren støtter Windows® 2000 (SP4 eller senere), XP (SP2 eller senere), XP Professional x64 Edition og Windows Vista®. Oppdater til nyeste Windows® Service Pack før du installerer MFL-Pro Suite.

! VIKTIG

Deaktiver alle personlige brannmurer (utenom Windows®-brannmuren), antispion- eller antivirusprogramvare mens installasjonen pågår.

20 Installere MFL-Pro Suite

- a Sett den medfølgende CD-platen inn i CD-ROM-stasjonen. Hvis skjermbildet for modellnavn vises, velger du din maskin. Hvis skjermbildet for språk vises, velger du ønsket språk.



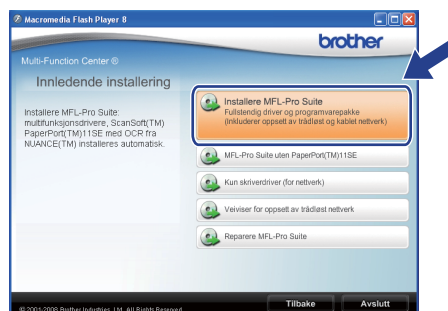
Merk

Hvis Brother-skjermbildet ikke lukkes automatisk, gå til **Min datamaskin (Datamaskin)**, dobbeltklikk på CD-ROM-ikonet og deretter **Start.exe**.

- b CD-ROM-hovedmenyen vises. Klikk på **Innledende installering**.



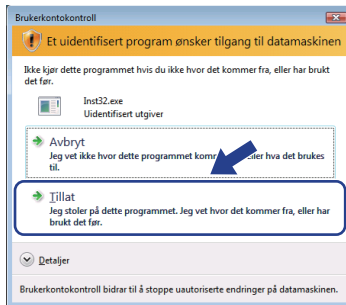
- c Klikk på **Installere MFL-Pro Suite**.



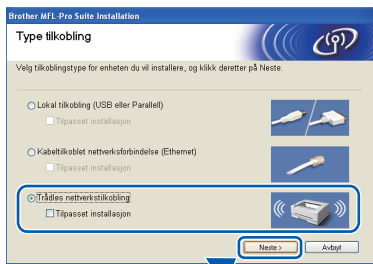


Merk

- Hvis installasjonen ikke fortsetter automatisk, åpne hovedmenyen igjen ved å løse ut og sette i CD-platen igjen eller dobbeltklikke på **Start.exe**-programmet fra rotmappen, og fortsett fra trinn **c** for å installere MFL-Pro Suite.
- I Windows Vista® klikker du på **Tillat** når **Brukerkontroll**-skjerm bildet vises.



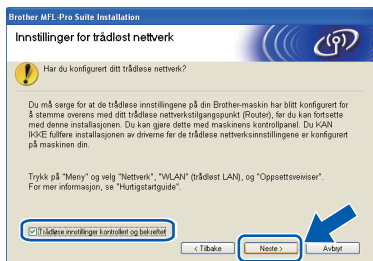
d Velg Trådløs nettverkstilkobling og klikk på Neste.



Merk

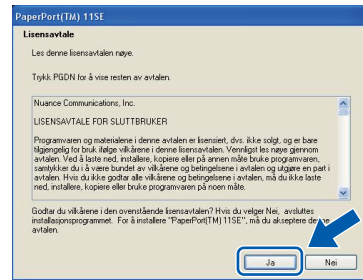
Hvis du ønsker å installere PS-driveren (Brothers BR-Script Driver), velger du **Tilpasset installasjon** og følger anvisningene på skjermen. Når **Velg funksjoner**-skjerm bildet vises, sjekk **PS Printer** og fortsett med anvisningene på skjermen.

e Kryss av for Trådløse innstillinger kontrollert og bekreftet og klikk deretter på Neste.



f

Når ScanSoft™ PaperPort™ 11SE **Lisensavtale**-vinduet åpnes, klikk på **Ja** hvis du godtar **Lisensavtale**.

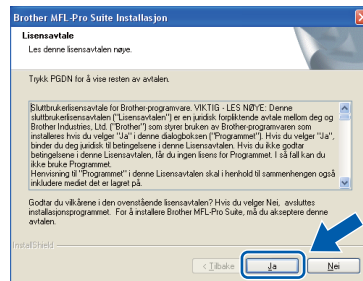


g

Installasjonen av ScanSoft™ PaperPort™ 11SE starter automatisk, og etterfølges av installasjonen av MFL-Pro Suite.

h

Når Brother MFL-Pro Suite **Lisensavtale**-vinduet åpnes, klikk på **Ja** hvis du godtar **Lisensavtale**.



i

Når dette skjermbildet vises i Windows® XP SP2/XP Professional x64 Edition/ Windows Vista®, velg **Endre portinnstillingene på brannmuren** slik at du får tilgang til nettverkstilkoblingen, og fortsett med installasjonen (anbefalt). og klikk på **Neste**.

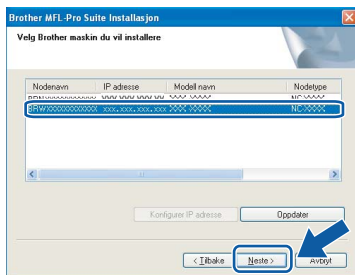


Dersom du ikke bruker Windows®-brannmuren, se brukermanualen for programvaren din for informasjon om hvordan du skal legge til følgende nettverksporter.

- For nettverksskanning, legg til UDP port 54925.
- For nettverks-PC-Fax mottak, legg til UDP port 54926.
- Hvis du fremdeles har problemer med nettverkstilkoblingen, legg til UDP port 137.



j Hvis maskinen er konfigurert for nettverket, velger du maskinen fra listen, og klikker deretter **Neste**.



Merk

- Du finner maskinens IP-adresse og nodenavnet ved å skrive ut nettverkskonfigurasjonslisten. Se Skriv ut nettverkskonfigurasjonslisten på side 45.
- Hvis de trådløse innstillingene mislykkes vises en feilmelding under installasjonen av MFL-Pro Suite og installasjonen avsluttes. Følg instruksjonen på skjermen for å bekrefte nettverksinnstillingen. Hvis du opplever dette må du gå til trinn 17 på side 32 og sette opp den trådløse tilkoblingen på nytt.

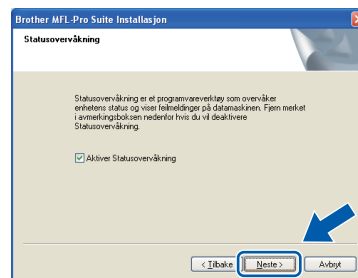


- Hvis du bruker WEP og LCD-skjermen viste meldingen "Tilkoblet" men maskinen din ikke ble funnet, må du sjekke at du har oppgitt riktig WEP-nøkkel. WEP-nøkkelen skiller mellom store og små bokstaver.
- Hvis maskinen ikke er konfigurert til bruk på nettverket, vises dette skjermbildet.



Klikk på **OK** og deretter **Konfigurer IP adresse**. Oppgi en IP-adresse for maskinen som passer i nettverket ved å følge anvisningene på skjermen.

k Hvis du ikke vil overvåke statusen til maskinen og feilmeldinger fra datamaskinen din, fjern krysset i **Aktiver Statusovervåking** og klikk på **Neste**.



Installering av Brother-driverne starter automatisk. Installasjonsskjermene vises én etter én.

VIKTIG

IKKE avbryt noen av skjermbildene under installasjonen. Det kan ta et par sekunder før alle skjermbildene vises.

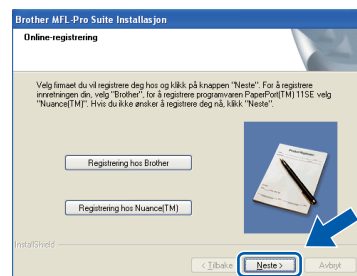


Merk

Når dette skjermbildet vises i Windows Vista®, merker du av for dette alternativet, og klikker deretter **Installer** for å fullføre installeringen på riktig måte.



m Når **Online-registrering**-skjermbildet vises, klikk på valget ditt og følg anvisningene på skjermen. Så snart du har fullført registreringen, lukker du nettleseren for å gå tilbake til dette vinduet. Klikk deretter på **Neste**.





21 Fullfør og start på nytt

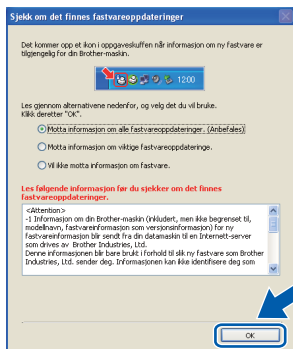
- a** Klikk **Fullfør** for å starte datamaskinen på nytt. Du må være pålogget med administratorrettigheter når du har startet datamaskinen på nytt.



Merk

Hvis en feilmelding vises under installasjonen av programvaren, kjører du **Installasjonsdiagnose i Start/Alle programmer/Brother/MFC-XXXX LAN** (hvor MFC-XXXX er modellnavnet ditt).

- b** Hvis denne skjermen vises, velg innstillingen for fastvareoppdateringen og klikk på **OK**.



Merk

Tilgang til Internett er nødvendig for fastvareoppgraderingen.

22 Installere MFL-Pro Suite på flere datamaskiner (hvis nødvendig)

Hvis du vil bruke maskinen din med flere datamaskiner i nettverket, må du installere MFL-Pro Suite på hver datamaskin. Gå til trinn **19** på side 37.

Merk

Lisensen for MFL-Pro Suite tillater installasjon på opptil 5 nettverksdatamaskiner. Hvis du vil installere MFL-Pro Suite på flere datamaskiner, kan du kjøpe flere NL-5 (fem brukere) lisensavtaler fra din autoriserte Brother-forhandler eller ta kontakt med Brothers kundeservice.

Fullfør Installasjonen er nå ferdig.

Merk

XML Paper Specification skriverdriver
XML Paper Specification-skriverdriver er den mest egnede driveren ved utskrift fra programmer som bruker XML Paper Specification-dokumentene. Last ned den nyeste driveren ved å gå til [Brother Solutions Center](http://solutions.brother.com/) på <http://solutions.brother.com/>.



Installere drivere og programvare (Mac OS® X 10.3.9 eller senere)

19 Før du installerer MFL-Pro Suite

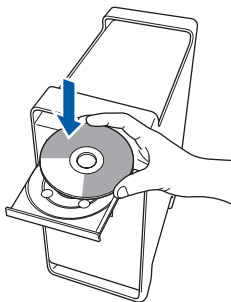
- a Sørg for at maskinen din er koblet til strømmen og at Macintosh®-maskinen er slått PÅ. Du må være pålogget med administratorrettigheter.

! VIKTIG

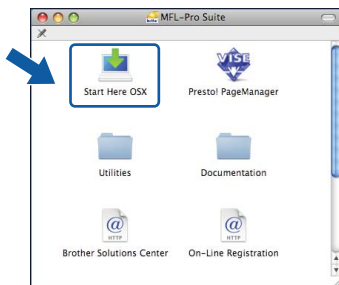
Kontroller at ingen USB flash-minnestasjon er satt inn i maskinen.

20 Installere MFL-Pro Suite

- a Sett den medfølgende CD-platen inn i CD-ROM-stasjonen.



- b Dobbeltklikk på **Start Here OSX** for å installere.



📄 Merk

Se i brukerhåndboken for nettverket på CD-platen om hvordan du installerer PS-drivern. (Brothers BR-Script-driver)

- c Velg **Trådløs nettverkstilkobling** og klikk på **Neste**.



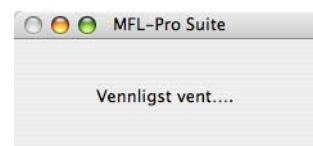
- d Kryss av for **Trådløse innstillinger kontrollert og bekreftet** og klikk deretter på **Neste**. Følg instruksjonene på skjermen.



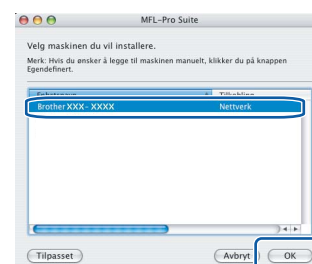
📄 Merk

Vent litt, det tar noen få sekunder å installere programvaren. Etter installasjonen klikker du på **Omstart** for å fullføre installasjonen av programvaren.

- e Brother-programvaren vil søke etter Brother-enheten. Når dette skjer vises følgende skjermbilde.



- f Hvis maskinen er konfigurert for nettverket, velger du maskinen fra listen, og klikker deretter **OK**.



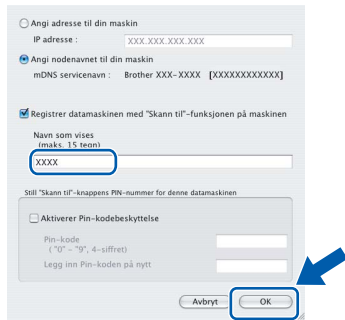


Merk

- Du finner maskinens IP-adresse og nodenavnet ved å skrive ut nettverkskonfigurasjonslisten. Se Skriv ut nettverkskonfigurasjonslisten på side 45.
- Hvis de trådløse innstillingene ikke fungerer avsluttes installasjonen av MFL-Pro. Kontroller nettverksinnstillingene dine. Hvis du opplever dette må du gå til trinn 17 på side 32 og sette opp den trådløse tilkoblingen på nytt.
- Hvis denne dialogboksen vises, klikk på **OK**.



- Skriv inn et navn for Macintosh® i **Navn som vises** på opptil 15 tegn, og klikk på **OK**. Gå til trinn g.



- Hvis du vil bruke maskinens **Scan-tast** til å skanne over nettverket, må du først krysse av i **Registrer datamaskinen med "Skann til"-funksjonen på maskinen-boksen**.
- Navnet du taster inn, vises på LCD-skjermen til maskinen når du trykker på og velger et skannealternativ. (Du finner mer informasjon under Nettverksskanning i programvarehåndboken på CD-platen.)

g Når denne dialogboksen vises, klikk på **OK**.



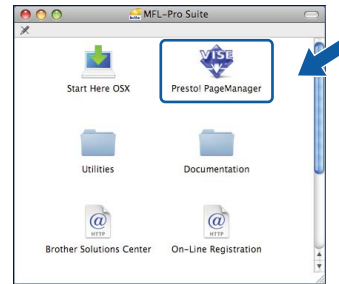
Installasjonen av MFL-Pro Suite er nå fullført.
Gå til trinn 21 på side 42.

21

Installer Presto! PageManager

Når Presto! PageManager er installert, er OCR-funksjonen lagt til Brother ControlCenter2. Du kan enkelt skanne, dele og organisere bilder og dokumenter med Presto! PageManager.

a Dobbelklikk på **Presto! PageManager**, og følg instruksjonene på skjermen.



22

Installere MFL-Pro Suite på flere datamaskiner (hvis nødvendig)

Hvis du vil bruke maskinen din med flere datamaskiner i nettverket, må du installere MFL-Pro Suite på hver datamaskin. Gå til trinn 19 på side 41.



Installasjonen er nå ferdig.

Verktøyet BRAdmin Light (for Windows®-brukere)

BRAdmin Light er et verktøy for å konfigurere hovedoppsettet for enheter som er koblet til Brother-nettverket. Det kan i tillegg søke etter Brother-produkter på nettverket, vise statusen og konfigurere grunnleggende nettverksinnstillinger, for eksempel IP-adresser.

For ytterligere informasjon om BRAdmin Light finner du på <http://solutions.brother.com/>.

Merk

Hvis du trenger mer avansert administrasjonsverktøy for skriveren, kan du bruke den nyeste versjonen av verktøyet Brother BRAdmin Professional, som du kan laste ned fra <http://solutions.brother.com/>.

Installer konfigurasjonsverktøyet BRAdmin Light

- a** Klikk på **Nettverksverktøy** på menyskjermen.



- b** Klikk på **BRAdmin Light**, og følg instruksjonene på skjermen.

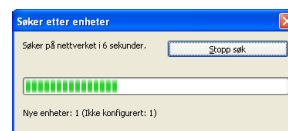


Sett opp IP-adresse, nettverksmaske og gateway med bruk av BRAdmin Light

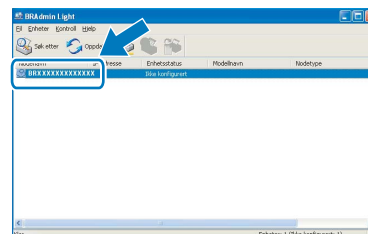
Merk

Hvis du har en DHCP/BOOTP/RARP-server i nettverket, behøver du ikke utføre operasjonen nedenfor. Maskinen vil automatisk skaffe seg sin egen IP-adresse.

- a** Start BRAdmin Light. Programmet søker automatisk etter nye enheter.



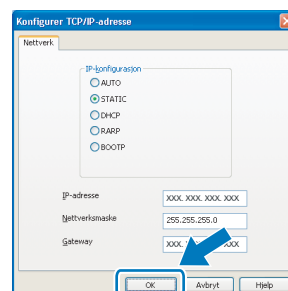
- b** Dobbeltklikk enheten som ikke er konfigurert.



Merk

Standardpassordet for maskinen er "access". Du kan bruke BRAdmin Light til å endre dette passordet.

- c** Velg **STATIC** for IP-konfigurasjon. Oppgi **IP-adresse**, **Nettverksmaske** og **Gateway** og velg deretter **OK**.



- d** Adresseinformasjonen lagres i maskinen.

Verktøyet BRAdmin Light (for Mac OS® X-brukere)

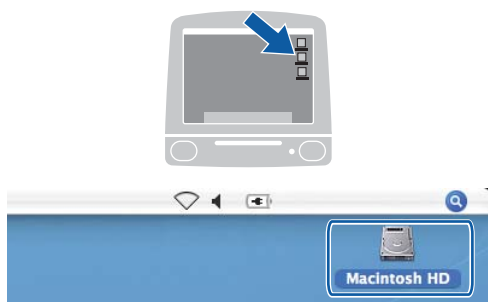
BRAdmin Light er et verktøy for å konfigurere hovedoppsettet for enheter som er koblet til Brother-nettverket. Det kan i tillegg søke etter Brother-produkter på nettverket, vise statusen og konfigurere grunnleggende nettverksinnstillinger, for eksempel IP-adressen fra en datamaskin som kjører Mac OS® X 10.3.9 eller senere. BRAdmin Light-programvaren installeres automatisk når du installerer skriverdriveren. Hvis du allerede har installert skriverdriveren, trenger du ikke å installere BRAdmin Light på nytt. For ytterligere informasjon om BRAdmin Light finner du på <http://solutions.brother.com/>.

Sett opp IP-adresse, nettverksmaske og gateway med bruk av BRAdmin Light

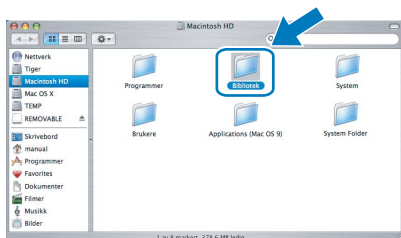
Merk

- Hvis du har en DHCP/BOOTP/RARP-server i nettverket, behøver du ikke utføre operasjonen nedenfor. Maskinen vil automatisk skaffe seg sin egen IP-adresse.
- Sørg for at du har versjon 1.4.2 eller senere versjon av Java-klientprogramvare installert på datamaskinen.
- Standardpassordet for maskinen er "access". Du kan bruke BRAdmin Light til å endre dette passordet.

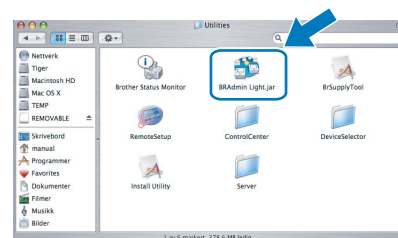
a Dobbeltklikk **Macintosh HD** på skrivebordet.



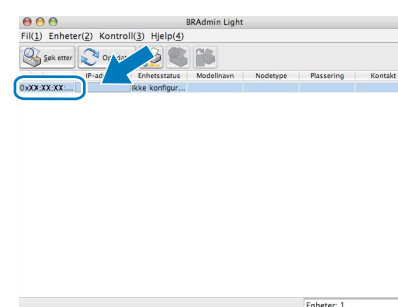
b Velg **Bibliotek**, **Printers**, **Brother** og deretter **Utilities**.



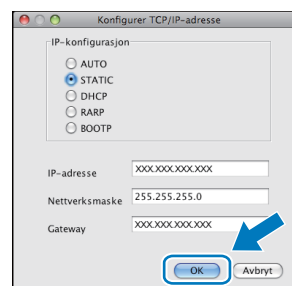
c Dobbeltklikk på filen **BRAdmin Light.jar**, og kjør programvaren. BRAdmin Light søker automatisk etter nye enheter.



d Dobbeltklikk enheten som ikke er konfigurert.



e Velg **STATIC** for IP-konfigurasjon. Oppgi **IP-adresse**, **Nettverksmaske** og **Gateway** og velg deretter **OK**.



f Adresseinformasjonen lagres i maskinen.

Webbasert administrasjon (webleser)

Brother-skriverserveren er utstyrt med en webserver som gjør det mulig å overvåke statusen eller endre noen av konfigurasjonsinnstillingene ved hjelp av HTTP (Hyper Text Transfer Protocol).

Merk

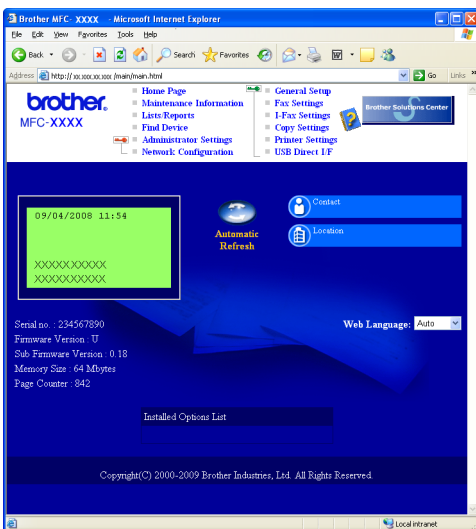
- Brukernavnet er "**admin**", og standardpassordet er "**access**". Du kan en webleser til å endre dette passordet.
- Vi anbefaler Microsoft® Internet Explorer 6.0® (eller senere) eller Firefox 1.0 (eller senere) for Windows® og Safari 1.3 for Macintosh®. Kontroller dessuten at JavaScript og informasjonskapsler alltid er aktivert i leseren du bruker. Du må vite IP-adressen til skriverserveren hvis du vil bruke en webleser. IP-adressen til utskriftsserveren er oppført i nettverksinnstillingslisten.

a Start leseren.

b Skriv inn `http://skriverens_ip_adresse/` i leseren (der "skriverens_ip_adresse" er IP-adressen til skriveren eller navnet på skriverserveren).

Du kan finne IP-adressen til maskinen på nettverksinnstillingslisten. Se *Skriv ut nettverkskonfigurasjonslisten* på side 45.

■ For eksempel `http://192.168.1.2/`



Se i kapittel 11 i brukerhåndboken for nettverket.

Skriv ut nettverkskonfigurasjonslisten

Du kan skrive ut nettverkskonfigurasjonslisten for å bekrefte nåværende nettverksinnstillinger. For å skrive ut nettverkskonfigurasjonslisten:

- Sørg for at frontdekslet er lukket og at strømkabelen er pluggert i.
- Skru på maskinen og vent til maskinen står i Klar-modus.
- Trykk på **Menu, 6, 6**.
- Trykk **Start**.
Maskinen vil skrive ut de nåværende nettverksinnstillingene.

Gjenopprett nettverksinnstillingene til standardinnstillinger

Følg trinnene nedenfor hvis du vil gjenopprette alle nettverksinnstillingene for den interne skriver-/skannerserveren til standardinnstillinger.

- Kontroller at maskinen ikke er i bruk, og trekk deretter ut alle kablene fra maskinen (unntatt strømledningen).
- Trykk på **Menu, 7, 0**.
- Trykk på **1** for å velge **Reset**.
- Trykk på **1** for å velge **Ja**.
- Maskinen starter på nytt og du må koble til alle kablene igjen når dette er gjort.

Taste inn tekst for trådløse innstillinger


De fleste talltaster har tre eller fire trykte bokstaver. Tastene for **0**, **#** og ***** har ikke trykte bokstaver fordi de brukes for spesialtegn.

Du kan velge det tegnet som du vil bruke ved å trykke gjentatte ganger på talltasten.



Konfigurere trådløse nettverksinnstillinger

Trykk tasten	Én gang	To ganger	Tre ganger	Fire ganger	Fem ganger	Seks ganger	Sju ganger	Åtte ganger
2	a	b	c	A	B	C	2	a
3	d	e	f	D	E	F	3	d
4	g	h	i	G	H	I	4	g
5	j	k	l	J	K	L	5	j
6	m	n	o	M	N	O	6	m
7	p	q	r	s	P	Q	R	S
8	t	u	v	T	U	V	8	t
9	w	x	y	z	W	X	Y	Z


Legge til mellomrom

For å legge til et mellomrom i et navn, trykk to ganger på  mellom tegn.

Gjøre rettelser

Hvis du har tastet inn feil bokstav og vil rette den, trykker du  eller  for å flytte markøren under bokstaven som er feil, og deretter trykker du **Clear/Back**. Tast inn korrekt tegn igjen. Du kan også gå tilbake og taste inn bokstaver.

Gjenta bokstaver

Hvis du har behov for å legge inn en bokstav som er tilordnet samme tast som det forrige tegnet, trykker du  for å flytte markøren mot høyre før du trykker på tasten.

Spesialtegn og symboler

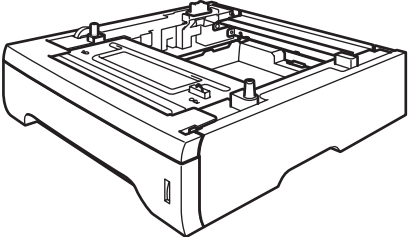
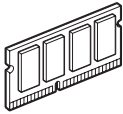
Trykk flere ganger på *****, **#** eller **0** til du ser spesialtegnet eller symbolet. Trykk **OK** for å velge det.

Trykk ***** for (mellomrom)! " # \$ % & ' () * + , - . /

Trykk **#** for ; : < = > ? @ [] ^ _ \ ~ ' | { }

Trykk **0** for 0 \ { | } ~

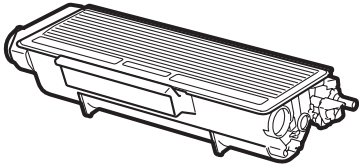
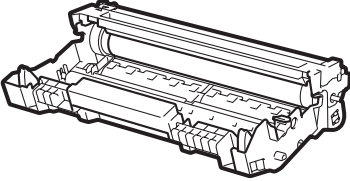
Tilleggsutstyr

Nedre magasinenhet	SO-DIMM-minne
LT-5300	
 <p data-bbox="100 611 726 701">Den andre nedre papirmagasin kan ta opptil 250 ark. Når magasinet er installert kan maskinen ta totalt 550 ark.</p>	 <p data-bbox="746 611 1369 674">Du kan utvide minnet ved å installere en minnemodul (144-pinners SO-DIMM).</p>

For mer informasjon om den ekstra nedre magasinenheten og det kompatible SO-DIMM-minnet, se *brukermanualen* eller besøk <http://solutions.brother.com/>.

Forbruksmateriell

Når det er på tide å bytte forbruksmateriell, vises det en feilmelding i displayet. Vil du ha mer informasjon om forbruksmaterialet for maskinen, kan du besøke <http://www.brother.com/original/> eller kontakte nærmeste Brother-forhandler.

Tonerkassett	Trommelenhet
TN-3230/TN-3280	DR-3200
	

Varemerker

Brother-logoen er et registrert varemerke for Brother Industries, Ltd.

Brother er et registrert varemerke for Brother Industries, Ltd.

Multi-Function Link er et registrert varemerke for Brother International Corporation.

Windows Vista er et registrert varemerke eller et varemerke for Microsoft Corporation i USA og andre land.

Microsoft, Windows og Windows Server og Internet Explorer er registrerte varemerker for Microsoft Corporation i USA og/eller andre land.

Apple, Macintosh, Safari og TrueType er varemerker for Apple Inc., som er registrert i USA og andre land.

Nuance, Nuance-logoen, PaperPort og ScanSoft er varemerker eller registrerte varemerker for Nuance Communications, Inc. eller dets datterselskaper i USA og/eller andre land.

BROADCOM, SecureEasySetup og SecureEasySetup-logoen er varemerker eller registrerte varemerker for Broadcom Corporation i USA og/eller andre land.

AOSS er et varemerke for Buffalo Inc.

Wi-Fi, WPA, WPA2, Wi-Fi Protected Access og Wi-Fi Protected Setup er enten varemerker eller registrerte varemerker for Wi-Fi Alliance i USA og/eller andre land.

Alle selskaper som har programvare nevnt ved navn i denne håndboken, har en egen programvarelisens for de programmer de har eiendomsretten til.

Alle andre merke- og produktnavn nevnt i denne håndboken er varemerker eller registrerte varemerker for sine respektive selskaper.

Utarbeidelse og utgivelse

Denne håndboken er utarbeidet og utgitt under overoppsyn av Brother Industries, Ltd. og inneholder alle de nyeste produktbeskrivelser og spesifikasjoner.

Innholdet i denne håndboken og spesifikasjonene for dette produktet kan endres uten varsel.

Brother forbeholder seg retten til å gjøre endringer uten varsel i spesifikasjonene og materialet heri, og skal ikke kunne holdes ansvarlig for eventuelle skader (inkludert følgeskader) som måtte oppstå på grunnlag av tillit til dette materialet, inkludert, men ikke begrenset til, typografiske og andre feil relatert til utgivelsen.

Kopibeskyttelse og lisens

©2009 Brother Industries, Ltd.

Dette produktet inneholder programvare som er utviklet av følgende leverandører:

©1983-1998 PACIFIC SOFTWARES, INC.

Dette produktet inneholder "KASAGO TCP/IP"-programvaren som er utviklet av ELMIC WESCOM, Inc.

©2009 Devicescape Software, Inc.