

Antes de utilizar o aparelho, leia este Guia de Instalação Rápida para saber como efectuar a configuração e instalação correctas.

Para visualizar o Guia de Instalação Rápida noutras línguas, visite <http://solutions.brother.com/>.

! IMPORTANTE

Ainda NÃO ligue o cabo de interface.



1

Desempacote o aparelho e verifique os componentes

	<p>Cabo de alimentação CA</p>	<p>Manual do Utilizador</p>
	<p>Fio da linha telefónica</p>	<p>Guia de Instalação Rápida</p>
<p>Painel de controlo</p>	<p>Estrutura do tambor (incluindo o cartucho de toner padrão)</p>	<p>CD-ROMs (Windows®) (Macintosh®)</p>

! ADVERTÊNCIA

São utilizadas bolsas de plástico na embalagem do seu aparelho. Mantenha as bolsas de plástico fora do alcance dos bebés e das crianças.

Nota

- Os componentes incluídos na caixa podem diferir conforme o país.
- Guarde todos os materiais de embalagem e a própria caixa para a eventualidade de ter de devolver o aparelho.
- O cabo de interface não é um acessório incluído. Compre o cabo de interface adequado para a interface que pretende utilizar (USB, Paralela ou Rede).

Cabo USB

- Certifique-se de que utiliza um cabo USB 2.0 (Tipo A/B) com menos de 2 metros.
- **NÃO** ligue o cabo de interface nesta altura. A ligação do cabo de interface é feita durante o processo de instalação do MFL-Pro.
- Ao utilizar um cabo USB, certifique-se de que liga o mesmo à porta USB do computador e não a uma porta USB num teclado ou concentrador USB sem fonte de alimentação.








Cabo paralelo

NÃO utilize um cabo de interface paralela com mais de 2 metros. Utilize um cabo de interface blindado compatível com IEEE 1284.

Cabo de rede

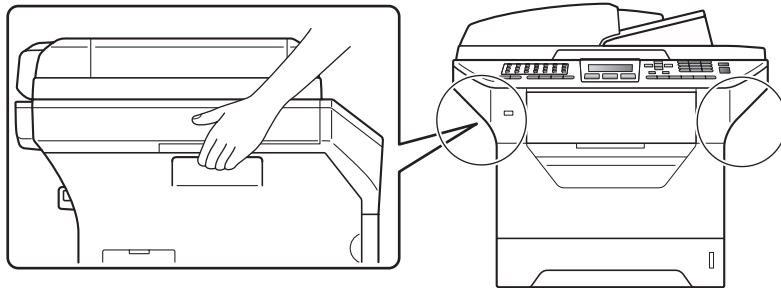
Utilize um cabo de par entrelaçado directo Category5 (ou superior) para Fast Ethernet Network 100BASE-TX ou 10BASE-T.

Símbolos utilizados neste manual

 ADVERTÊNCIA	O sinal ADVERTÊNCIA indica-lhe o que fazer para evitar possíveis ferimentos.
 AVISO	O sinal AVISO especifica os procedimentos que tem de seguir ou evitar para prevenir possíveis danos menores no aparelho.
 IMPORTANTE	O sinal IMPORTANTE descreve os procedimentos que tem de seguir ou evitar para prevenir possíveis problemas ou danos no aparelho, ou danos noutros objectos.
	Os ícones de perigo eléctrico alertam-no para um possível choque eléctrico.
	Os ícones de superfície quente avisam-no para não tocar em peças do aparelho que estão quentes.
 Nota	O sinal Nota indica o que fazer se ocorrerem determinadas situações ou oferece sugestões sobre o funcionamento de uma determinada operação em conjunto com outras funções.
 Manual do Utilizador Manual do Utilizador de Software Manual do Utilizador de Rede	Indica uma referência ao Manual do Utilizador, Manual do Utilizador de Software ou Manual do Utilizador de Rede.

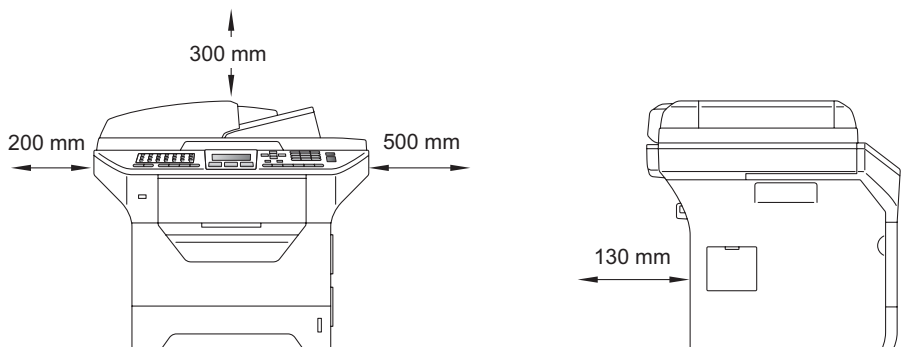
⚠ AVISO

Quando transportar o aparelho, faça-o através das pegas laterais que estão sob o scanner. NÃO transporte o aparelho segurando-o pela parte inferior.



✍ Nota

Mantenha um espaço mínimo livre em redor do aparelho conforme indicado na ilustração.



2 Instalar a estrutura da unidade do tambor e do cartucho de toner

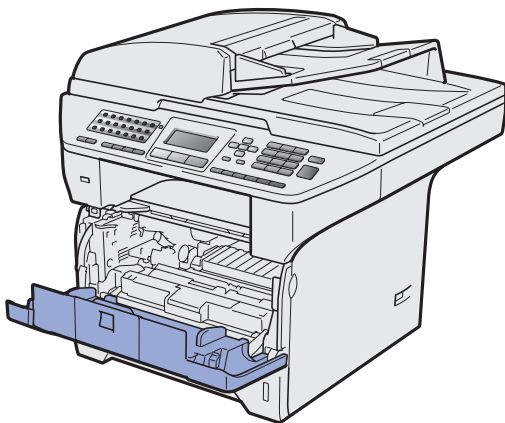
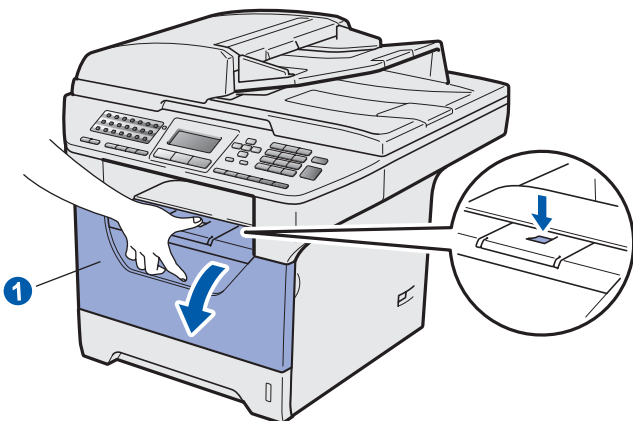
! IMPORTANTE

Ainda NÃO ligue o cabo de interface.

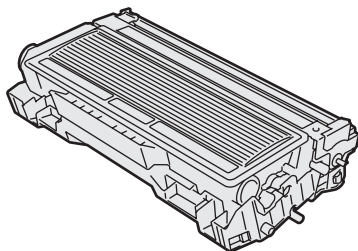


a Retire a fita de protecção e a película que tapa o vidro do digitalizador.

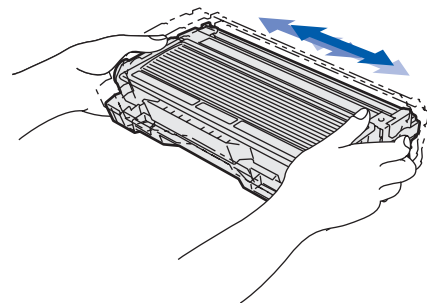
b Prima o botão de libertação da tampa dianteira e abra a tampa dianteira 1.



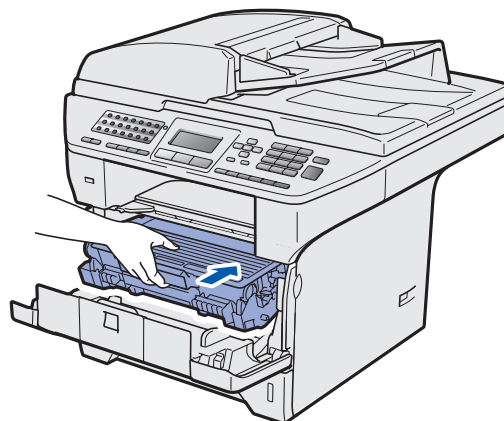
c Desempacote a estrutura da unidade do tambor e do cartucho de toner.



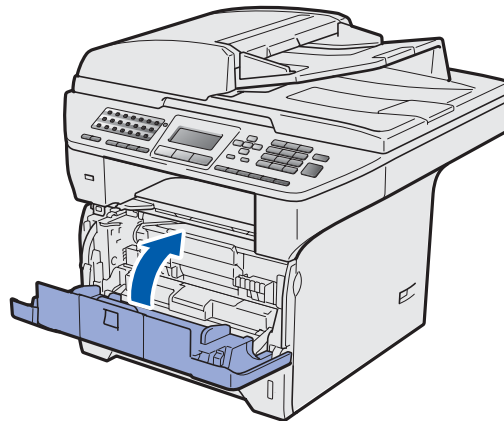
d Cuidadosamente, agite-o várias vezes para distribuir o toner uniformemente na estrutura.



e Insira a unidade do tambor no aparelho até a encaixar.

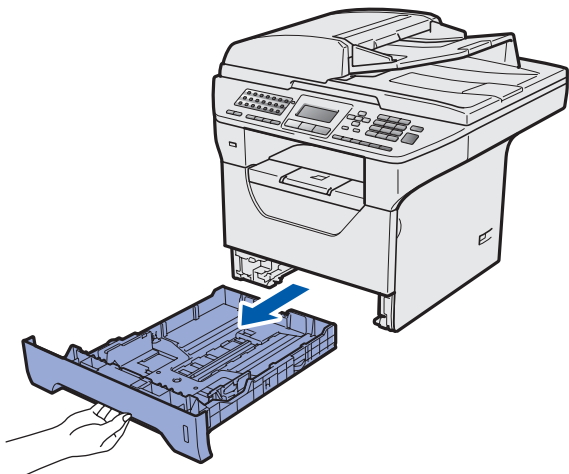


f Feche a tampa dianteira da máquina.

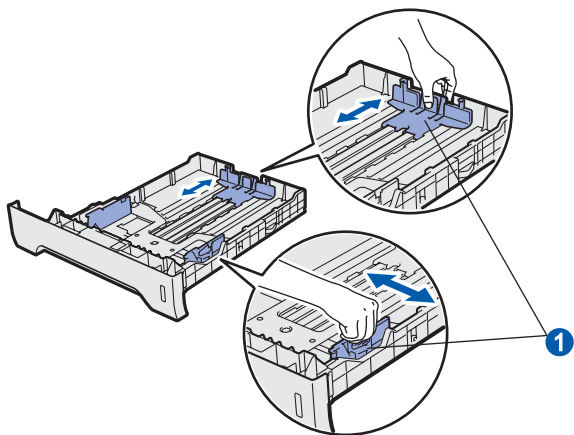


3 Colocar papel na gaveta do papel

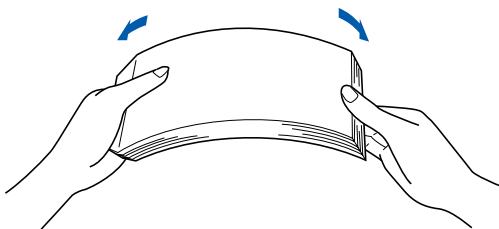
- a** Puxe o tabuleiro de papel totalmente para fora do aparelho.



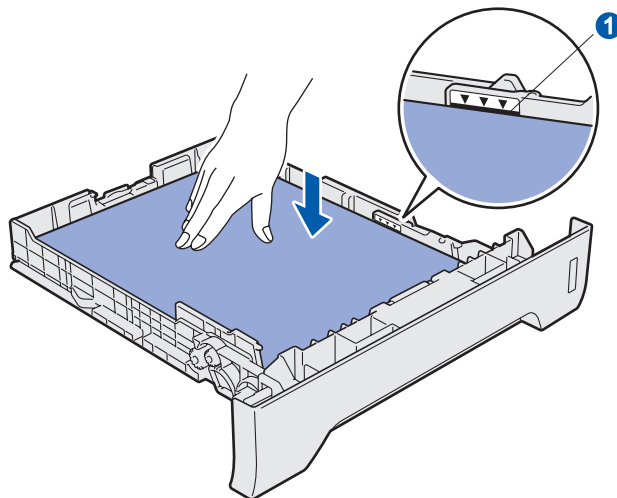
- b** Enquanto prime o manípulo azul de desbloqueio das guias de papel ①, deslize as guias de papel para que se ajustem ao tamanho do papel que está a colocar na gaveta. Certifique-se de que as guias estão instaladas firmemente nas ranhuras.



- c** Folheie a pilha de papel para evitar o seu encravamento ou alimentação errada.



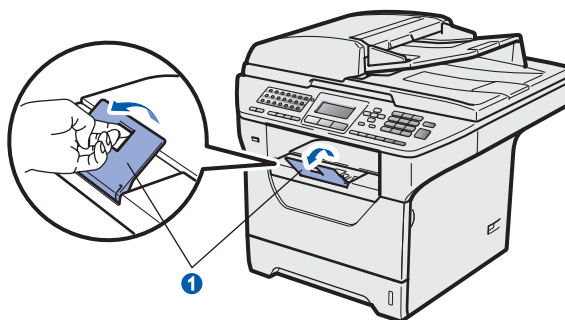
- d** Coloque papel na gaveta e certifique-se de que o papel está abaixo da marca máxima de papel ①. O lado onde vai imprimir tem de estar virado para baixo.



! IMPORTANTE

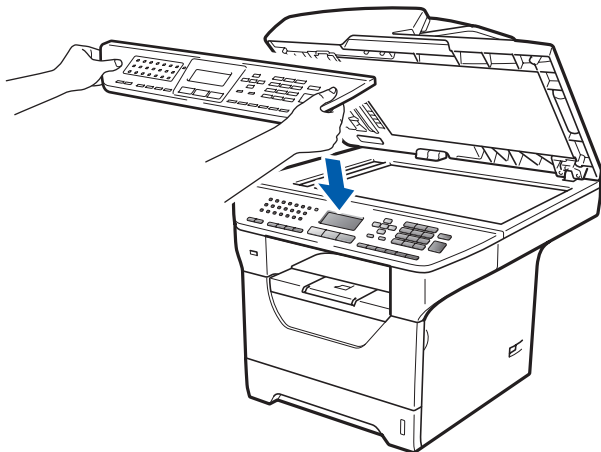
Certifique-se de que as guias de papel tocam nos lados do papel para que este deslize correctamente.

- e** Volte a colocar a gaveta do papel firmemente no aparelho. Certifique-se de que está totalmente inserido no aparelho.
- f** Abra a aba do suporte ① para impedir que o papel deslize e caia da gaveta de saída face para baixo.



4 Fixar a tampa do painel de controlo

- a Abra a tampa dos documentos.
- b Escolha o seu idioma e fixe o painel de controlo no aparelho.

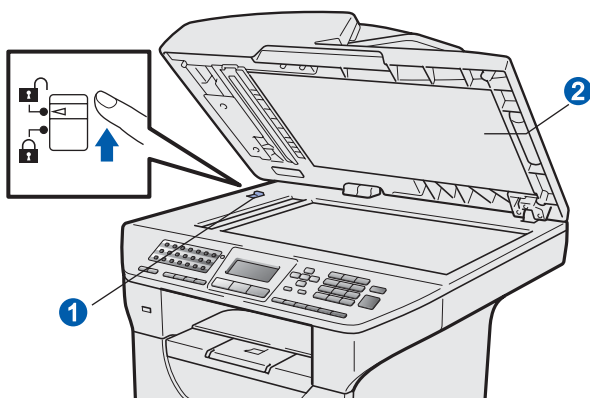


Nota

Se a tampa do painel de controlo não for fixado correctamente, as teclas do painel de controlo poderiam não funcionar.

5 Libertar o bloqueio do digitalizador

Empurre o manípulo ① na direcção indicada para desbloquear o digitalizador.
(O manípulo cinzento de bloqueio do digitalizador fica do lado esquerdo, atrás, por baixo da tampa dos documentos ②.)

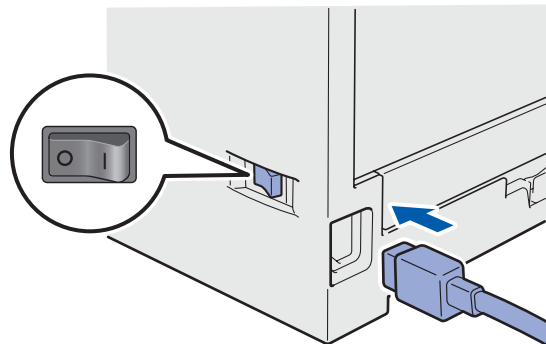


6 Ligar o cabo de alimentação e a linha telefónica

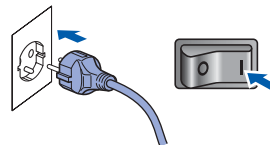
! IMPORTANTE

Ainda NÃO ligue o cabo de interface.

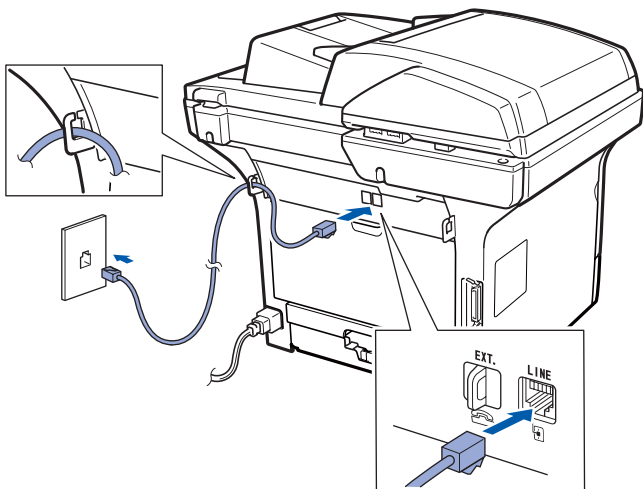
- a Certifique-se de que o interruptor de energia do aparelho está desligado. Ligue o cabo de alimentação CA ao aparelho.



- b Ligue o cabo de alimentação CA a uma tomada CA. Ligue o interruptor de energia.



- C** Ligue o fio da linha telefónica. Ligue uma ponta do cabo da linha telefónica à tomada do aparelho com a marca **LINE** e a outra ponta a uma tomada de parede modular.



! IMPORTANTE

O fio da linha telefónica TEM de estar ligado à tomada do aparelho com a marca **LINE**.

! ADVERTÊNCIA

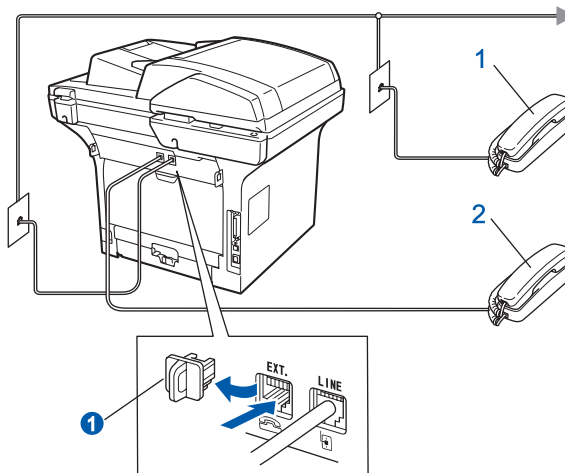
O aparelho tem de estar ligado à terra através de uma ficha com ligação à terra.

Como o aparelho está ligado à terra através da tomada eléctrica, pode proteger-se de possíveis situações de perigo eléctrico derivados da rede telefónica mantendo o cabo de alimentação ligado ao aparelho quando o liga a uma linha telefónica. De igual modo, pode proteger-se quando pretender mudar o aparelho de lugar, desligando a linha telefónica primeiro e, em seguida, o cabo de alimentação.

Nota

Se partilhar uma linha telefónica com um telefone externo, efectue as ligações conforme mostrado abaixo.

Antes de ligar o telefone externo, retire a tampa de protecção ① da entrada da linha telefónica **EXT.** do aparelho.

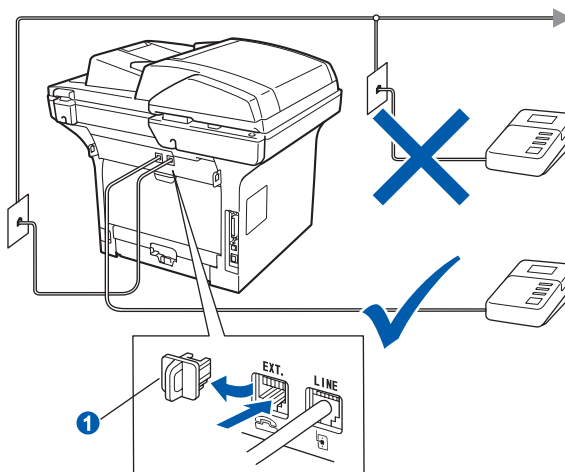


- 1 Extensão
- 2 Telefone externo

Nota

Se partilhar uma linha telefónica com um atendedor de chamadas externo, efectue as ligações conforme mostrado abaixo.



Antes de ligar o atendedor de chamadas externo, retire a tampa de protecção ① da entrada da linha telefónica **EXT.** do aparelho.



- Defina o modo de recepção como **TAD externo** se tiver um atendedor de chamadas externo. Consulte **Seleccionar um modo de recepção na página 8**. Para mais informações, consulte **Ligar um TAD (dispositivo de atendimento automático) externo no Capítulo 7 do Manual do Utilizador**.

7 Seleccionar o País

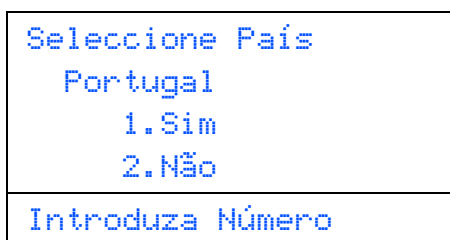
Deve seleccionar o seu País de maneira que o aparelho funcione correctamente com as linhas de telecomunicações locais em cada País.

- a** Certifique-se de que liga a energia ligando o cabo de alimentação e o interruptor.
- b** Prima  ou  para seleccionar o país (Espanha ou Portugal).



Prima **OK** quando o LCD mostra o seu País.

- c** O LCD pede-lhe de confirmar de novo o País.



- d** Se o LCD mostra o País correcto, prima **1** para ir para o Passo **e**.

—OU—

Prima **2** para ir para o Passo **b** para seleccionar de novo o País.

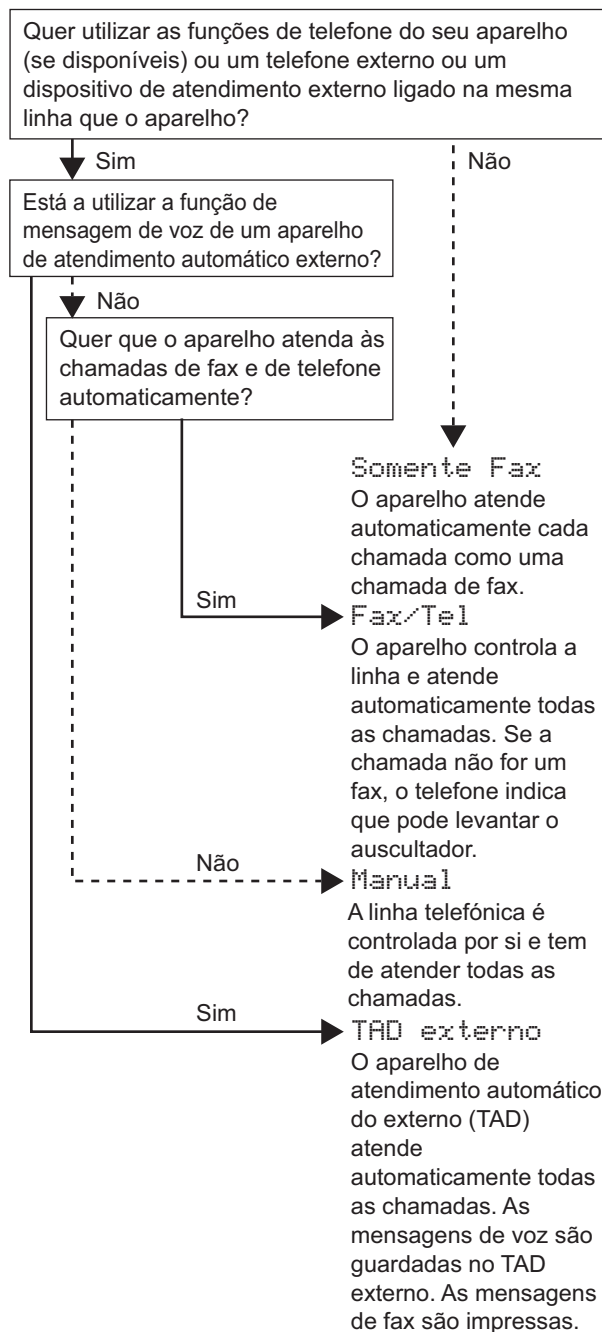
- e** Após o LCD ter mostrado *Aceite* por dois segundos, o computador reinicia automaticamente. Depois de reiniciar o computador, o LCD indica *Aguarde*.



Nota


Se aparecer Digit. Bloqueado no LCD, liberte de imediato o bloqueio do digitalizador e prima Parar/Sair. (Consulte Libertar o bloqueio do digitalizador na página 6.)

8 Seleccionar um modo de recepção

Existem quatro modos de recepção possíveis: Somente Fax, Fax/Tel, Manual e TAD externo.





- a** Prima **Menu**.
- b** Prima **0**.
- c** Prima **1**.
- d** Prima  ou  para escolher o modo de recepção.
Prima **OK**.
- e** Prima **Parar/Sair**.

 Para mais informações, consulte Receber um fax no Capítulo 6 do Manual do Utilizador.

9 Definir o contraste do LCD (Se necessário)

Se tiver dificuldades em ler o LCD, experimente alterar a definição de contraste.

- a** Prima **Menu**.
- b** Prima **1**.
- c** Prima **7**.
- d** Prima  para aumentar o contraste.
—OU—
Prima  para diminuir o contraste.
Prima **OK**.
- e** Prima **Parar/Sair**.

10 Definir a data e hora

O aparelho indica a hora e, se tiver configurado a ID da estação, a data e a hora serão adicionadas a todos os faxes que enviar.

- a** Prima **Menu**.
- b** Prima **0**.
- c** Prima **2**.
- d** Introduza os últimos dois dígitos do ano no teclado de marcação e, em seguida, prima **OK**.

02.Data e Hora
Ano:2009
Prima Tecla e OK

(Por ex., introduza **0, 9** para 2009.)

- e** Introduza os dois dígitos do mês no teclado de marcação e, em seguida, prima **OK**.

02.Data e Hora
XX/XX/2009
Mês:03
Prima Tecla e OK

(Por ex., introduza **0, 3** para Março.)

- f** Introduza os dois dígitos do dia no teclado de marcação e, em seguida, prima **OK**.

02.Data e Hora
XX/03/2009
Dia:25
Prima Tecla e OK

(Por ex., introduza **2, 5**.)

- g** Introduza a hora no formato de 24 horas no teclado de marcação e, em seguida, prima **OK**.

02.Data e Hora
25/03/2009
Hora:15:25
Prima Tecla e OK

(Por ex., introduza **1 5, 2 5** para 3:25 P.M.)

- h** Prima **Parar/Sair**.

11 Introduzir informação pessoal (ID da estação)

Deve armazenar o seu nome e número de fax para que sejam impressos em todas as páginas de fax que enviar.

a Prima **Menu**.

b Prima **0**.

c Prima **3**.

d Introduza o seu número de fax (até 20 dígitos) no teclado de marcação e, em seguida, prima **OK**.

03.ID do aparelho
Fax: _
Prima Tecla e OK




e Introduza o seu número de telefone (até 20 dígitos) no teclado de marcação e, em seguida, prima **OK**. Se o seu número de telefone e número de fax for o mesmo, introduza o mesmo número novamente.

03.ID do aparelho
Fax:XXXXXXXXXX
Tel: _
Prima Tecla e OK


f Utilize o teclado de marcação para introduzir o seu nome (até 20 caracteres), e em seguida prima **OK**.

03.ID do aparelho
Fax:XXXXXXXXXX
Tel:XXXXXXXXXX
Nome: _
Prima Tecla e OK

Nota

- Consulte a seguinte tabela para introduzir o seu nome.
- Se precisar de introduzir um carácter que está na mesma tecla que o último carácter, prima  para mover o cursor para a direita.
- Se introduziu uma letra incorrectamente e pretende alterá-la, prima  ou  para mover o cursor para o carácter errado, prima **Limpar/Voltar**.

Prima a tecla	Uma vez	Duas vezes	Três vezes	Quatro vezes	Cinco vezes
2	A	B	C	2	A
3	D	E	F	3	D
4	G	H	I	4	G
5	J	K	L	5	J
6	M	N	O	6	M
7	P	Q	R	S	7
8	T	U	V	8	T
9	W	X	Y	Z	9

 Para mais informações, consulte Introduzir texto no Manual do Utilizador.

g Prima **Parar/Sair**.

Nota



- Se se enganar e quer começar de novo, prima **Parar/Sair** e vá para o passo **a**.

12 Relatório de transmissão de fax

Este aparelho Brother inclui um relatório de verificação da transmissão que pode ser utilizado para confirmar que enviou um fax. Este relatório indica o nome ou o número de fax do destinatário, a data, hora e duração da transmissão, o número de páginas transmitidas e se a transmissão foi ou não bem sucedida. Se pretender utilizar a função de relatório de transmissão de fax, consulte o Capítulo 11, *Impressão de relatórios*, no Manual do Utilizador.



13 Definir o modo de marcação por tom ou pulso

O seu aparelho vem definido para um serviço de marcação por tom. Se tiver um serviço de marcação por pulso (rotativo), é necessário alterar o modo de marcação.

- a** Prima **Menu**.
- b** Prima **0**.
- c** Prima **4**.
- d** Prima  ou  para escolher **Pulso** (ou **Tom**).
Prima **OK**.
- e** Prima **Parar/Sair**.

14 Definir o tipo de linha telefónica

Se estiver a ligar a máquina a uma linha com PABX (PBX) ou RDIS para enviar e receber faxes, é também necessário alterar o tipo de linha telefónica em conformidade, efectuando os seguintes passos.

- a** Prima **Menu**.
- b** Prima **0**.
- c** Prima **6**.
- d** Prima  ou  para escolher **PBX**, **ISDN** ou **Normal**.
Prima **OK**.
Proceda de uma das seguintes formas:
 - Se seleccionar **ISDN** ou **Normal**, vá para o passo **h**.
 - Se seleccionar **PBX**, vá para o passo **e**.
- e** Proceda de uma das seguintes formas:
 - Se pretende alterar o número do prefixo actual, prima **1** e vá para o passo **f**.
 - Se não pretende alterar o número do prefixo actual, prima **2** e vá para o passo **h**.

Nota

A predefinição é "!". Quando prime **Tel/R**, "!" será visualizado no LCD.

- f** Introduza o seu número Prefixo (até 5 dígitos) no teclado de marcação e, em seguida, prima **OK**.

Nota

Pode utilizar os números de 0 a 9, #, * e !.
(Prima **Tel/R** para visualizar "!".)

Não poderá utilizar ! com outros números ou caracteres.

Se o seu sistema telefónico requer um intervalo de remarcação, prima **Tel/R** para introduzir o intervalo.

- g** Prima  ou  para seleccionar **Lig** ou **Sempre** e prima **OK**.

Nota

- Se seleccionar **Lig**, ao premir **Tel/R** (no ecrã aparece "!") pode aceder a uma linha externa.
- Se seleccionou **Sempre**, pode aceder a uma linha externa sem premir **Tel/R**.

- h** Prima **Parar/Sair**.

Nota



PBX e TRANSFER

O aparelho está inicialmente definido para **Normal**, o que permite que seja ligado a uma linha PSTN (Rede Telefónica Pública Comutada) padrão. No entanto, muitos escritórios utilizam um sistema telefónico central ou Posto Particular de Comutação Automática (PABX). O aparelho pode ser ligado à maior parte dos tipos de PABX (PBX). A função de remarcação do aparelho suporta apenas intervalo de remarcação (TBR). O TBR funciona com a maioria dos sistemas PABX (PBX), permitindo-lhe ter acesso a uma linha externa ou transferir chamadas para outra extensão. A função é activada quando **Tel/R** é premida.

15

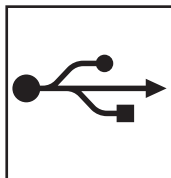
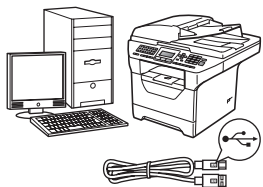
Horário de poupança de energia automático

Pode configurar o aparelho para mudar automaticamente para o horário de poupança de energia. O aparelho reinicia-se avançando uma hora na Primavera e atrasando uma hora no Outono.

- a** Prima **Menu**.
- b** Prima **1**.
- c** Prima **4**.
- d** Prima  ou  para escolher Lig (ou Desl).
Prima **OK**.
- e** Prima **Parar/Sair**.

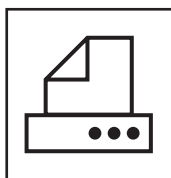
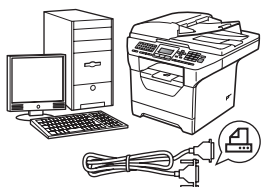
16

Escolher o tipo de ligação



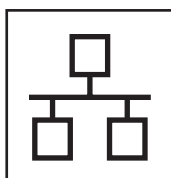
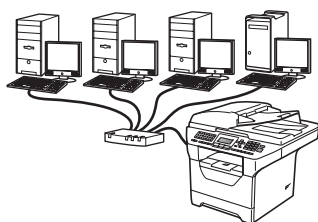
Para cabo de interface USB

Windows[®], vá para a página 14
Macintosh[®], vá para a página 18



Para cabo de interface paralela

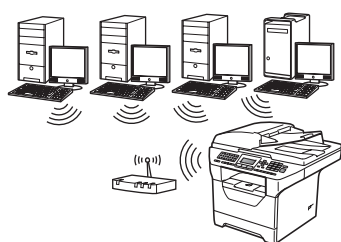
Windows[®], vá para a página 20



Para rede com fios

Windows[®], vá para a página 24
Macintosh[®], vá para a página 28

Para o Windows Server[®] 2003/ 2008, consulte o *Manual do Utilizador de Rede* no CD-ROM.



Para rede sem fios

Windows[®] e Macintosh[®],
vá para a página 30

Windows[®]
USB

Macintosh[®]

Windows[®]
Paralela

Windows[®]

Rede com fios

Macintosh[®]

Windows[®]
Rede sem fios

Macintosh[®]



Para os utilizadores de interface USB (Windows® 2000 Professional/XP/XP Professional x64 Edition/ Windows Vista®)

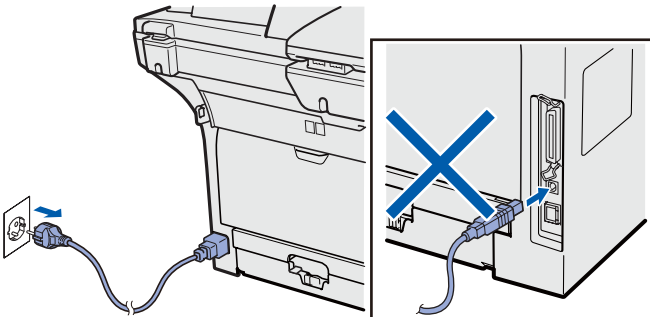
17 Antes da instalação

- a** Certifique-se de que o computador está ligado e que entrou com direitos de administrador.

! IMPORTANTE

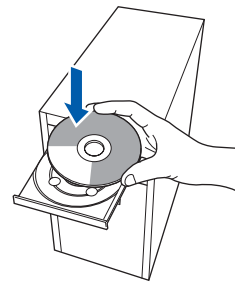
- Ainda **NÃO** ligue o cabo USB.
- Se tiver programas abertos, feche-os.
- Certifique-se de que não está inserido um dispositivo de memória Flash USB no aparelho.
- O que aparece no ecrã pode diferir conforme o sistema operativo.
- O CD-ROM fornecido inclui o ScanSoft™ PaperPort™ 11SE. Este software suporta o Windows® 2000 (SP4 ou superior), XP (SP2 ou superior), XP Professional x64 Edition e Windows Vista®. Faça a actualização para o Windows® Service Pack mais recente antes de instalar o MFL-Pro Suite.

- b** Desligue e tire a ficha do aparelho da tomada CA e desligue o aparelho do computador, se já ligou um cabo interface.



18 Instalação do MFL-Pro Suite

- a** Introduza o CD-ROM fornecido na unidade de CD-ROM. Se surgir o ecrã de nome do modelo, seleccione o aparelho em questão. Se surgir o ecrã de idiomas, seleccione o idioma pretendido.



Nota

Se o ecrã da Brother não aparecer automaticamente, vá para **O meu computador (Computador)**, faça duplo clique no ícone do CD-ROM e, em seguida, faça duplo clique em **Start.exe**.

- b** O menu principal do CD-ROM surge no ecrã. Clique em **Instalação inicial**.



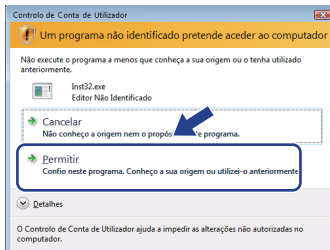
- c** Clique em **Instalação de MFL-Pro Suite**.



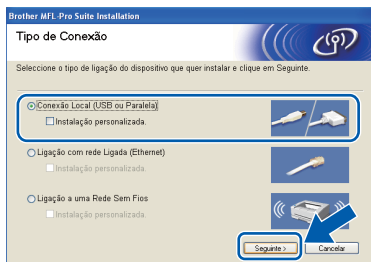


Nota

- Se a instalação não continuar automaticamente, volte a abrir o menu principal ejectando e reintroduzindo o CD-ROM ou faça duplo clique no programa **Start.exe** na pasta raiz e continue a partir do passo **c** para instalar o MFL-Pro Suite.
- No Windows Vista®, quando o ecrã **Controlo de Conta de Utilizador** aparecer, clique em **Permitir**.



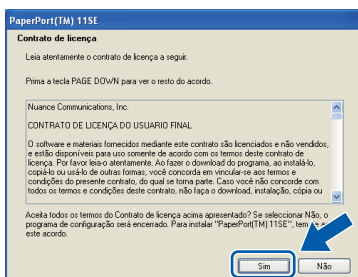
- d** Seleccione **Conexão Local** e clique em **Seguinte**. A instalação continua.



Nota

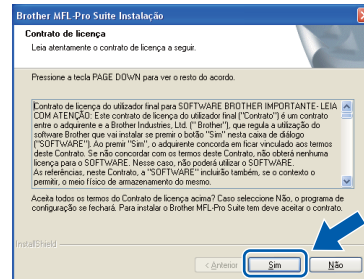
Se pretende instalar o controlador PS (Controlador BR-Script da Brother), escolha **Instalação personalizada**. e siga as instruções do ecrã. Quando o ecrã **Seleccionar funções** aparecer, seleccione **controlador PS da impressora** e continue a seguir as instruções do ecrã.

- e** Quando a janela **Contrato de licença** do ScanSoft™ PaperPort™ 11SE aparecer, clique em **Sim** se concordar com o **Contrato de licença** do Software.

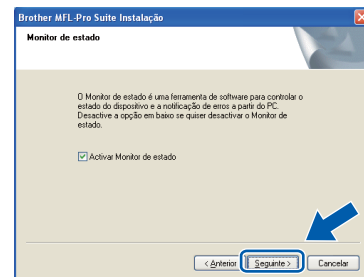


- f** A instalação do ScanSoft™ PaperPort™ 11SE irá começar automaticamente e será seguida pela instalação do MFL-Pro Suite.

- g** Quando a janela **Contrato de licença** do software Brother MFL-Pro Suite aparecer, clique em **Sim** se concordar com o **Contrato de licença** do Software.



- h** Se não quiser monitorizar o estado do aparelho e notificações de erro a partir do computador, desactive **Activar Monitor de estado** e, em seguida, clique em **Seguinte**.

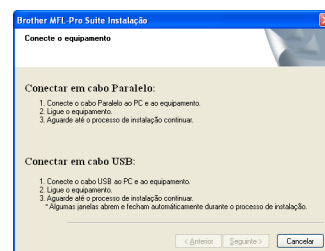


Nota

No Windows Vista®, quando este ecrã aparecer, seleccione a caixa de verificação e clique em **Instalar** para concluir correctamente a instalação.



- i** Quando este ecrã aparecer, vá para o passo seguinte.



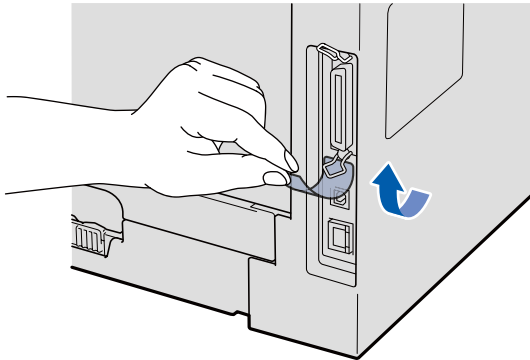



19 Ligar o cabo USB

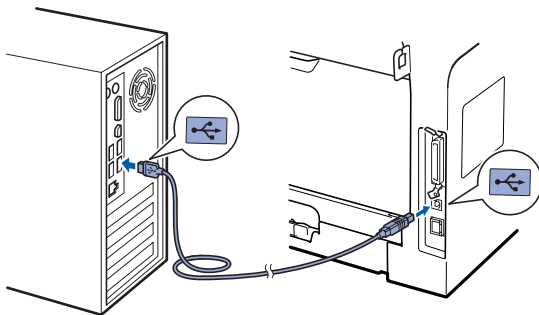
! IMPORTANTE

- **NÃO** ligue o aparelho a uma porta USB de um teclado ou a um hub USB desligado.
- Ligue o aparelho directamente ao computador.

- a** Retire a etiqueta que tapa o conector da interface USB.

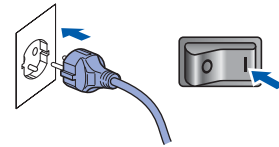


- b** Ligue o cabo USB ao conector USB do aparelho com o símbolo . Em seguida, ligue o cabo ao computador.



20 Ligar o cabo de alimentação

- a** Ligue o cabo de alimentação CA a uma tomada CA. Ligue o interruptor de energia.

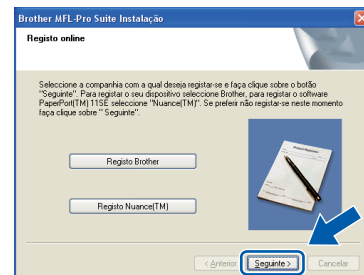


A instalação irá continuar automaticamente. Os ecrãs de instalação aparecem uns a seguir aos outros.

! IMPORTANTE

NÃO cancele nenhum dos ecrãs durante a instalação. Poderão ser necessários alguns segundos para que apareçam todos os ecrãs.

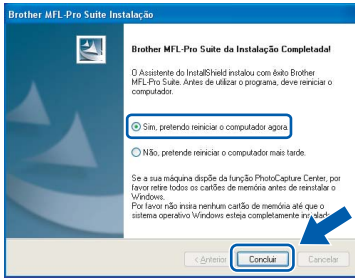
- b** Quando o ecrã **Registo online** é apresentado, efectue a sua selecção e siga as instruções do ecrã. Quanto tiver concluído o processo de registo, feche o browser web para regressar a esta janela. Em seguida, clique em **Seguinte**.





21 Concluir e reiniciar

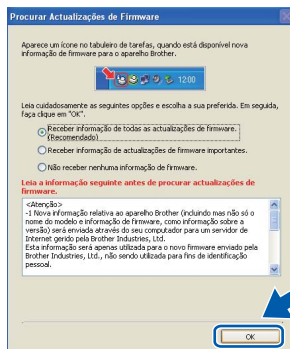
- a** Clique em **Concluir** para reiniciar o computador.
Depois de reiniciar o computador, tem que entrar com direitos de administrador.



Nota

Se aparecer uma mensagem de erro durante a instalação do software, execute **Diagnóstico da Instalação** localizado em **Iniciar/Todos os programas/Brother /MFC-XXXX** (onde MFC-XXXX é o nome do seu modelo).

- b** Se este ecrã aparecer, seleccione a definição de actualização do firmware e clique em **OK**.



Nota

É necessário acesso à Internet para a actualização do firmware.

Concluir

A instalação está concluída.



Nota

Controlador de impressora XML Paper Specification
O controlador da impressora XML Paper Specification é o controlador mais apropriado para imprimir a partir de aplicações que utilizam documentos XML Paper Specification. Para transferir o controlador mais recente, vá ao Brother Solutions Center em <http://solutions.brother.com/>.



Para os utilizadores de interface USB (Mac OS® X 10.3.9 ou superior)

17 Antes da instalação

a Certifique-se de que o aparelho está ligado e que o Macintosh® está também ligado. Tem que entrar com direitos de administrador.

! IMPORTANTE

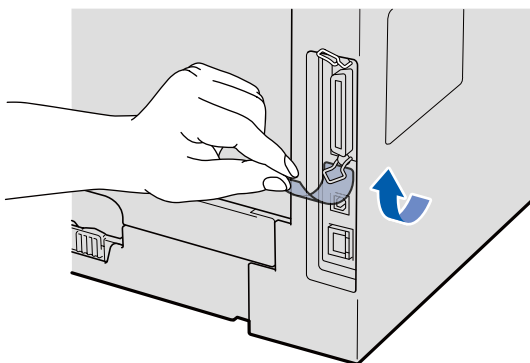
Certifique-se de que não está inserido um dispositivo de memória Flash USB no aparelho.

18 Ligar o cabo USB

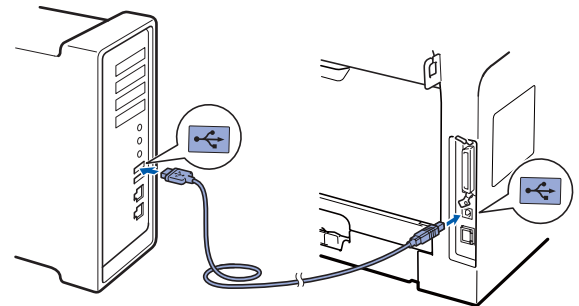
! IMPORTANTE

- NÃO ligue o aparelho a uma porta USB de um teclado ou a um hub USB desligado.
- Ligue o aparelho directamente ao Macintosh®.

a Retire a etiqueta que tapa o conector da interface USB.

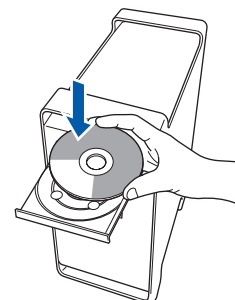


b Ligue o cabo USB ao conector USB do aparelho com o símbolo . Em seguida, ligue o cabo ao computador.

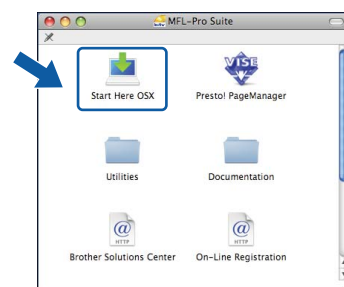


19 Instalação do MFL-Pro Suite

a Introduza o CD-ROM fornecido na unidade de CD-ROM.



b Faça duplo clique em **Start Here OSX** (Começar aqui OSX) para instalar.

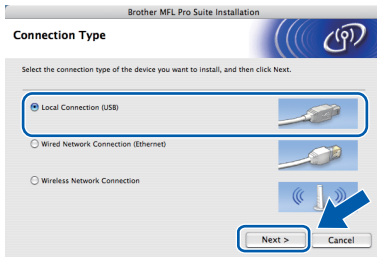


Nota

Consulte o Manual do Utilizador de Software no CD-ROM se pretender instalar o controlador PS. (controlador BR-Script da Brother)



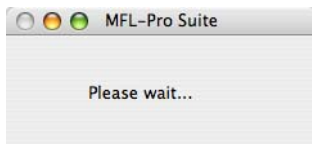
- c** Seleccione **Local Connection** (Conexão Local) e clique em **Next** (Seguinte). Siga as instruções do ecrã.



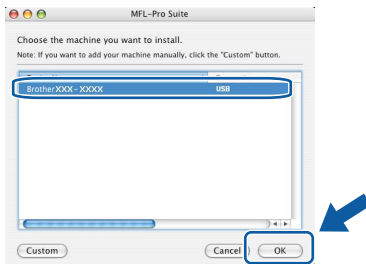
Nota

Aguarde um pouco, serão necessários alguns segundos para que o software seja instalado. Após a instalação, clique em **Restart** (Reiniciar) para concluir a instalação do software.

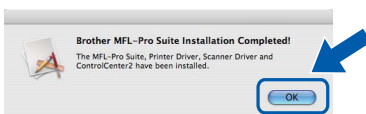
- d** O software da Brother procurará o dispositivo da Brother. Durante este período de tempo, aparecerá o seguinte ecrã.



- e** Seleccione o aparelho na lista e clique em **OK**.



- f** Quando este ecrã aparecer, clique em **OK**.

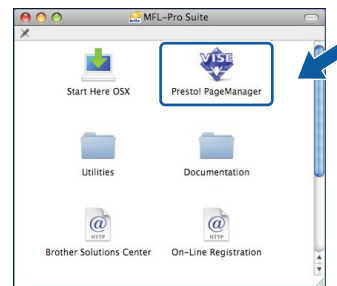


- OK!** A instalação do MFL-Pro Suite está concluída. Vá para passo **20** na página **19**.

20 Instalação do Presto! PageManager

Quando o Presto! PageManager é instalado, a funcionalidade OCR é adicionada ao Brother ControlCenter2. Com o Presto! PageManager, pode facilmente digitalizar, partilhar e organizar fotografias e documentos.

- a** Faça duplo clique em **Presto! PageManager** e siga as instruções do ecrã.



Concluir A instalação está concluída.



Para os utilizadores de interface paralela (Windows® 2000 Professional/XP/XP Professional x64 Edition)

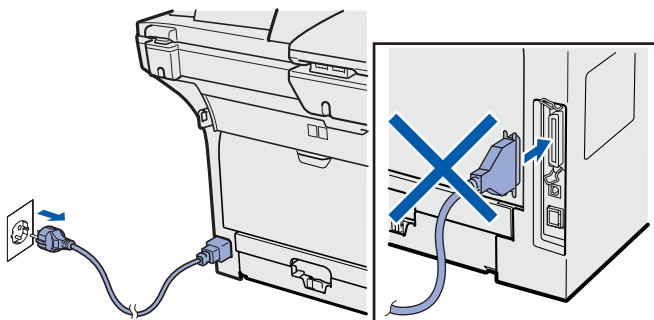
17 Antes da instalação

- a** Certifique-se de que o computador está ligado e que entrou com direitos de administrador.

! IMPORTANTE

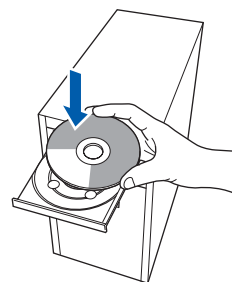
- Ainda **NÃO** ligue o cabo paralelo.
- Se tiver programas abertos, feche-os.
- Certifique-se de que não está inserido um dispositivo de memória Flash USB no aparelho.
- O que aparece no ecrã pode diferir conforme o sistema operativo.
- O CD-ROM fornecido inclui o ScanSoft™ PaperPort™ 11SE. Este software suporta o Windows® 2000 (SP4 ou superior), XP (SP2 ou superior) e XP Professional x64 Edition. Faça a actualização para o Windows® Service Pack mais recente antes de instalar o MFL-Pro Suite.

- b** Desligue e tire a ficha do aparelho da tomada CA e desligue o aparelho do computador, se já ligou um cabo interface.



18 Instalação do MFL-Pro Suite

- a** Introduza o CD-ROM fornecido na unidade de CD-ROM. Se surgir o ecrã de nome do modelo, seleccione o aparelho em questão. Se surgir o ecrã de idiomas, seleccione o idioma pretendido.



Nota

Se o ecrã da Brother não aparecer automaticamente, vá para **O meu computador (Computador)**, faça duplo clique no ícone do CD-ROM e, em seguida, faça duplo clique em **Start.exe**.

- b** O menu principal do CD-ROM surge no ecrã. Clique em **Instalação inicial**.



- c** Clique em **Instalação de MFL-Pro Suite**.





Nota

Se a instalação não continuar automaticamente, volte a abrir o menu principal ejetando e reintroduzindo o CD-ROM ou faça duplo clique no programa **Start.exe** na pasta raiz e continue a partir do passo **c** para instalar o MFL-Pro Suite.

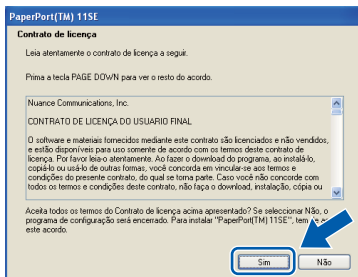
d Seleccione **Conexão Local** e clique em **Seguinte**. A instalação continua.



Nota

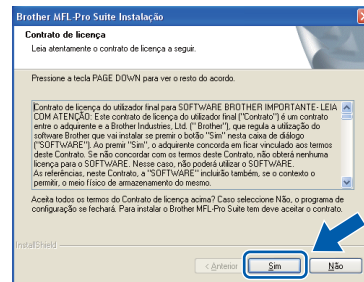
Se pretende instalar o controlador PS (Controlador BR-Script da Brother), escolha **Instalação personalizada**. e siga as instruções do ecrã. Quando o ecrã **Seleccionar funções** aparecer, seleccione **controlador PS da impressora** e continue a seguir as instruções do ecrã.

e Quando a janela **Contrato de licença** do ScanSoft™ PaperPort™ 11SE aparecer, clique em **Sim** se concordar com o **Contrato de licença** do Software.

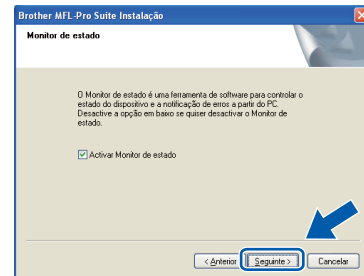


f A instalação do ScanSoft™ PaperPort™ 11SE irá começar automaticamente e será seguida pela instalação do MFL-Pro Suite.

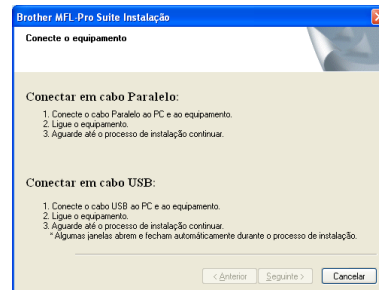
g Quando a janela **Contrato de licença** do software Brother MFL-Pro Suite aparecer, clique em **Sim** se concordar com o **Contrato de licença** do Software.



h Se não quiser monitorizar o estado do aparelho e notificações de erro a partir do computador, desactive **Activar Monitor de estado** e, em seguida, clique em **Seguinte**.



i Quando este ecrã aparecer, vá para o passo seguinte.





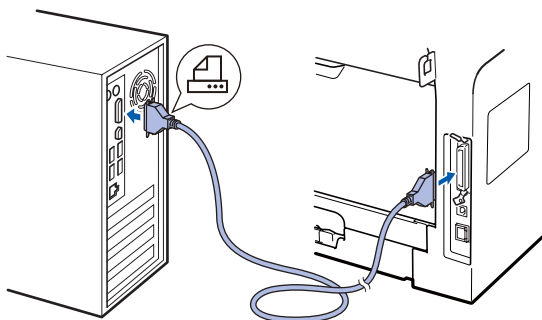
19

Ligar o cabo paralelo

! IMPORTANTE

Ligue o aparelho directamente ao computador.

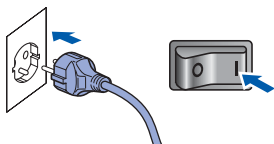
- a** Ligue o cabo de interface paralela ao computador e, em seguida, ligue o aparelho.



20

Ligar o cabo de alimentação

- a** Ligue o cabo de alimentação CA a uma tomada CA. Ligue o interruptor de energia.



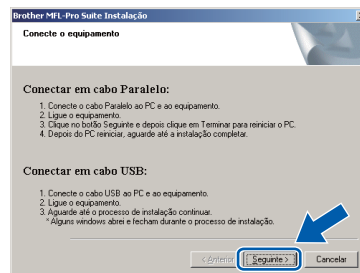
A instalação irá continuar automaticamente.

Os ecrãs de instalação aparecem uns a seguir aos outros.

b

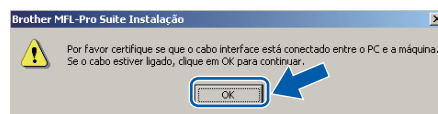
Proceda de uma das seguintes formas:

- Se for utilizador do Windows® 2000 Professional, clique em **Seguinte**.



Nota

Se este ecrã aparecer, clique em **OK**.



- Se for utilizador do Windows® XP/XP Professional x64 Edition, aguarde um pouco porque a instalação dos controladores da Brother começa automaticamente. Os ecrãs aparecem uns a seguir aos outros.

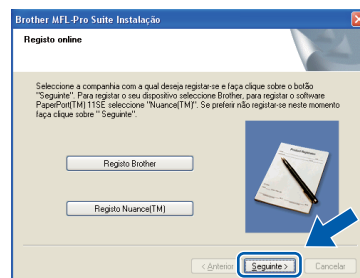
! IMPORTANTE

NÃO cancele nenhum dos ecrãs durante a instalação. Poderão ser necessários alguns segundos para que apareçam todos os ecrãs.

c

Quando o ecrã **Registo online** é apresentado, efectue a sua selecção e siga as instruções do ecrã. Quanto tiver concluído o processo de registo, feche o browser web para regressar a esta janela.

Em seguida, clique em **Seguinte**.





21 Concluir e reiniciar

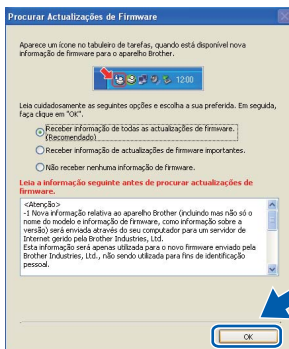
- a** Clique em **Concluir** para reiniciar o computador.
Depois de reiniciar o computador, tem que entrar com direitos de administrador.



Nota

Se aparecer uma mensagem de erro durante a instalação do software, execute **Diagnóstico da Instalação** localizado em **Iniciar/Todos os programas/Brother /MFC-XXXX LPT** (onde MFC-XXXX é o nome do seu modelo).

- b** Se este ecrã aparecer, seleccione a definição de actualização do firmware e clique em **OK**.



Nota

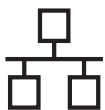
É necessário acesso à Internet para a actualização do firmware.

Concluir

A instalação está concluída.

Nota

Controlador de impressora XML Paper Specification
O controlador da impressora XML Paper Specification é o controlador mais apropriado para imprimir a partir de aplicações que utilizam documentos XML Paper Specification. Para transferir o controlador mais recente, vá ao **Brother Solutions Center** em <http://solutions.brother.com/>.



Para os utilizadores de interface de rede com fios
(Windows® 2000 Professional/XP/XP Professional x64 Edition/
Windows Vista®)

17 Antes da instalação

- a** Certifique-se de que o computador está ligado e que entrou com direitos de administrador.

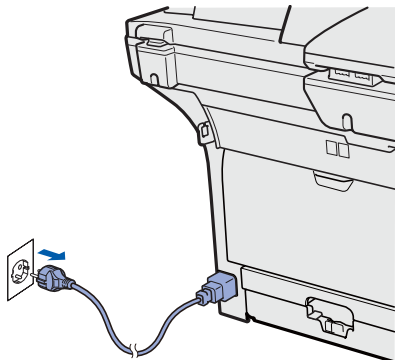
! IMPORTANTE

- Se tiver programas abertos, feche-os.
- Certifique-se de que não está inserido um dispositivo de memória Flash USB no aparelho.
- O que aparece nos ecrãs pode diferir conforme o sistema operativo.
- O CD-ROM fornecido inclui o ScanSoft™ PaperPort™ 11SE. Este software suporta o Windows® 2000 (SP4 ou superior), XP (SP2 ou superior), XP Professional x64 Edition e Windows Vista®. Faça a actualização para o Windows® Service Pack mais recente antes de instalar o MFL-Pro Suite.

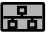
! IMPORTANTE

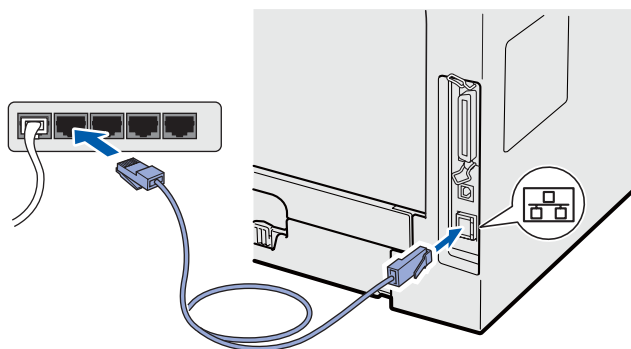
Para a instalação, desactive todo o software de firewall pessoal (para além do firewall do Windows®), aplicações anti-spyware ou antivírus.

- b** Desligue o aparelho da tomada CA.



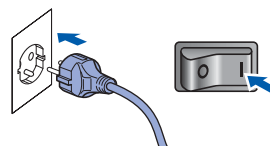
18 Ligar o cabo de rede

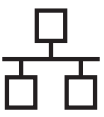
- a** Ligue o cabo de interface de rede ao conector LAN com o símbolo  e, em seguida, ligue-o a uma porta livre no seu hub.



19 Ligar o cabo de alimentação

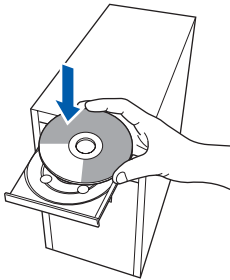
- a** Ligue o cabo de alimentação CA a uma tomada CA. Ligue o interruptor de energia.





20 Instalação do MFL-Pro Suite

- a** Introduza o CD-ROM fornecido na unidade de CD-ROM. Se surgir o ecrã de nome do modelo, seleccione o aparelho em questão. Se surgir o ecrã de idiomas, seleccione o idioma pretendido.



Nota

Se o ecrã da Brother não aparecer automaticamente, vá para **O meu computador (Computador)**, faça duplo clique no ícone do CD-ROM e, em seguida, faça duplo clique em **Start.exe**.

- b** O menu principal do CD-ROM surge no ecrã. Clique em **Instalação inicial**.

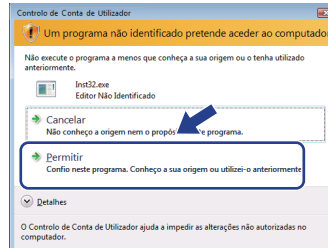


- c** Clique em **Instalação de MFL-Pro Suite**.



Nota

- Se a instalação não continuar automaticamente, volte a abrir o menu principal ejectando e reintroduzindo o CD-ROM ou faça duplo clique no programa **Start.exe** na pasta raiz e continue a partir do passo **c** para instalar o MFL-Pro Suite.
- No Windows Vista®, quando o ecrã **Controlo de Conta de Utilizador** aparecer, clique em **Permitir**.



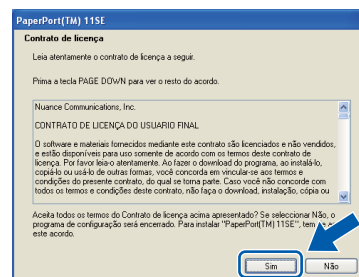
- d** Seleccione **Ligação com rede Ligada** e clique em **Seguinte**.



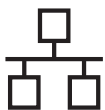
Nota

Se pretende instalar o controlador PS (Controlador BR-Script da Brother), escolha **Instalação personalizada**. e siga as instruções do ecrã. Quando o ecrã **Seleccionar funções** aparecer, seleccione **controlador PS da impressora** e continue a seguir as instruções do ecrã.

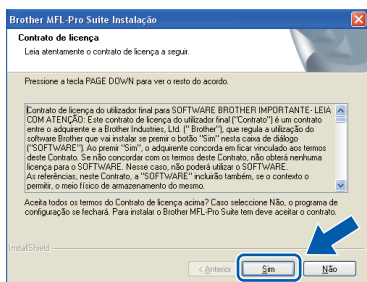
- e** Quando a janela **Contrato de licença** do ScanSoft™ PaperPort™ 11SE aparecer, clique em **Sim** se concordar com o **Contrato de licença** do Software.



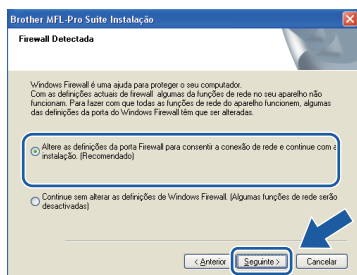
- f** A instalação do ScanSoft™ PaperPort™ 11SE irá começar automaticamente e será seguida pela instalação do MFL-Pro Suite.



- g** Quando a janela **Contrato de licença** do software Brother MFL-Pro Suite aparecer, clique em **Sim** se concordar com o **Contrato de licença** do Software.



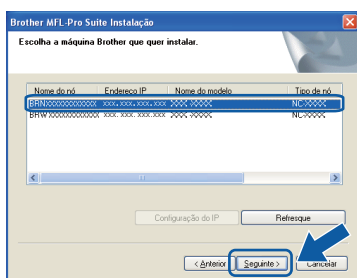
- h** Se for utilizador do Windows® XP SP2/XP Professional x64 Edition/ Windows Vista®, quando este ecrã aparecer, seleccione **Altere as definições da porta Firewall para consentir a conexão de rede e continue com a instalação. (Recomendado)** e clique em **Seguinte**.



Se não estiver a utilizar o firewall do Windows®, consulte o *Manual do Utilizador* do seu software para obter informações sobre como adicionar as seguintes portas de rede.

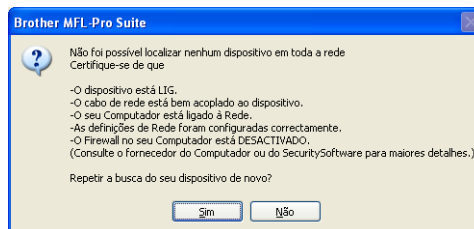
- Para digitalização em rede, adicione a porta UDP 54925.
- Para recepção PC-Fax em rede, adicione a porta UDP 54926.
- Se continuar com problemas com a sua ligação de rede, adicione a porta UDP 137.

- i** Se o aparelho estiver configurado para a sua rede, seleccione o aparelho a partir da lista e, em seguida, clique em **Seguinte**.



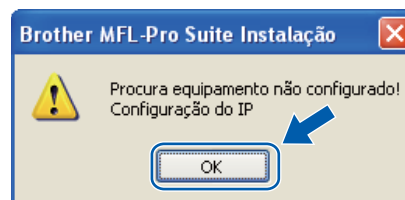
Nota

- *Pode encontrar o endereço IP do seu aparelho e o nome do nó imprimindo a Lista de configuração de rede. Consulte Imprimir a lista de configurações da rede na página 45.*
- *Se o aparelho não for detectado na rede, aparece o seguinte ecrã.*



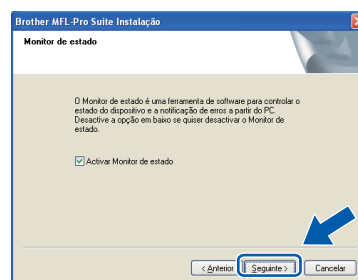
Confirme as definições de rede seguindo as instruções do ecrã.

- *Se o aparelho ainda não tiver sido configurado para ser usado na rede, aparece o seguinte ecrã.*



Clique em OK e, em seguida, Configuração do IP. Introduza um endereço IP para o aparelho que seja adequado à sua rede, seguindo as instruções do ecrã.

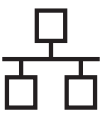
- j** Se não quiser monitorizar o estado do aparelho e notificações de erro a partir do computador, desactive **Activar Monitor de estado** e, em seguida, clique em **Seguinte**.



- k** A instalação dos controladores da Brother começa automaticamente. Os ecrãs de instalação aparecem uns a seguir aos outros.

! IMPORTANTE

NÃO cancele nenhum dos ecrãs durante a instalação. Poderão ser necessários alguns segundos para que apareçam todos os ecrãs.



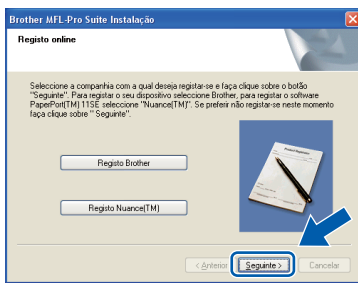
Nota

No *Windows Vista®*, quando este ecrã aparecer, selecione a caixa de verificação e clique em **Instalar** para concluir correctamente a instalação.



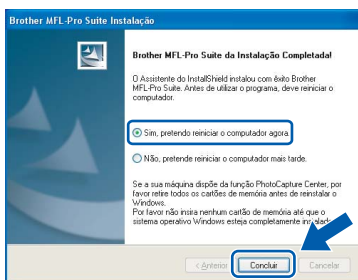
Quando o ecrã **Registo online** é apresentado, efectue a sua selecção e siga as instruções do ecrã. Quanto tiver concluído o processo de registo, feche o browser web para regressar a esta janela.

Em seguida, clique em **Seguinte**.



21 Concluir e reiniciar

a Clique em **Concluir** para reiniciar o computador. Depois de reiniciar o computador, tem que entrar com direitos de administrador.

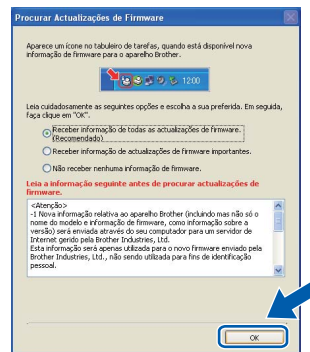


Nota

Se aparecer uma mensagem de erro durante a instalação do software, execute **Diagnóstico da Instalação** localizado em **Iniciar/Todos os programas/Brother/MFC-XXXX LAN** (onde MFC-XXXX é o nome do seu modelo).

b

Se este ecrã aparecer, selecione a definição de actualização do firmware e clique em **OK**.



Nota

É necessário acesso à Internet para a actualização do firmware.

22 Instalação do MFL-Pro Suite em computadores adicionais (Se necessário)

Se quiser utilizar o aparelho com vários computadores na rede, instale o MFL-Pro Suite em cada computador. Vá para passo **20** na página 25.

Nota

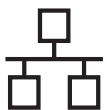
A licença do software MFL-Pro Suite permite a instalação num máximo de 5 computadores de rede. Se quiser instalar o MFL-Pro Suite em computadores adicionais, pode comprar contratos de licença adicionais NL-5 (cinco utilizadores) ao seu revendedor Brother autorizado ou contactar o serviço de clientes da Brother.

Concluir

A instalação está concluída.

Nota

Controlador de impressora XML Paper Specification
O controlador da impressora XML Paper Specification é o controlador mais apropriado para imprimir a partir de aplicações que utilizam documentos XML Paper Specification. Para transferir o controlador mais recente, vá ao **Brother Solutions Center** em <http://solutions.brother.com/>.



Para os utilizadores de interface de rede com fios (Mac OS® X 10.3.9 ou superior)


17 Antes da instalação

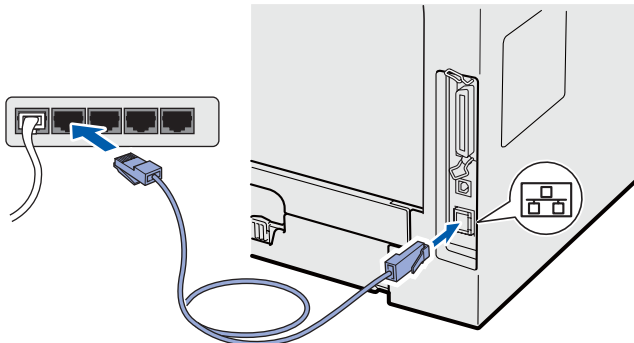
- a** Certifique-se de que o aparelho está ligado e que o Macintosh® está também ligado. Tem que entrar com direitos de administrador.

! IMPORTANTE

Certifique-se de que não está inserido um dispositivo de memória Flash USB no aparelho.

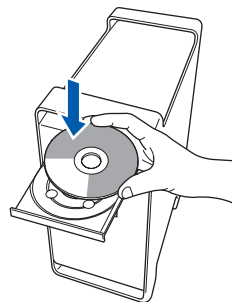
18 Ligar o cabo de rede

- a** Ligue o cabo de interface de rede ao conector LAN com o símbolo  e, em seguida, ligue-o a uma porta livre no seu hub.

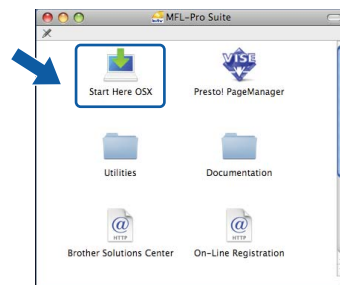


19 Instalação do MFL-Pro Suite

- a** Introduza o CD-ROM fornecido na unidade de CD-ROM.



- b** Faça duplo clique em **Start Here OSX** (Começar aqui OSX) para instalar.



Nota

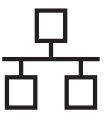
Consulte o Manual do Utilizador de Rede no CD-ROM se pretender instalar o controlador PS. (controlador BR-Script da Brother)

- c** Selecciona **Wired Network Connection** (Ligação com rede Ligada) e clique em **Next** (Seguinte). Siga as instruções do ecrã.

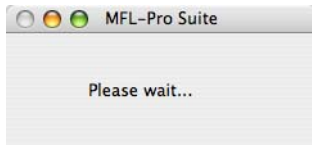


Nota

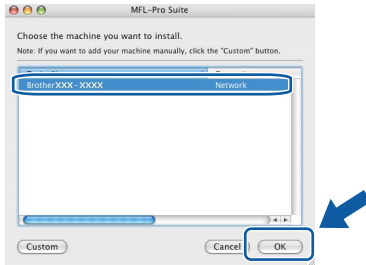
Aguarde um pouco, serão necessários alguns segundos para que o software seja instalado. Após a instalação, clique em **Restart** (Reiniciar) para concluir a instalação do software.



- d** O software da Brother procurará o dispositivo da Brother. Durante este período de tempo, aparecerá o seguinte ecrã.

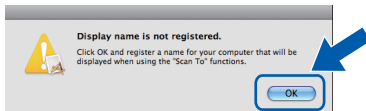


- e** Se o aparelho estiver configurado para a sua rede, seleccione o aparelho a partir da lista e, em seguida, clique em **OK**.

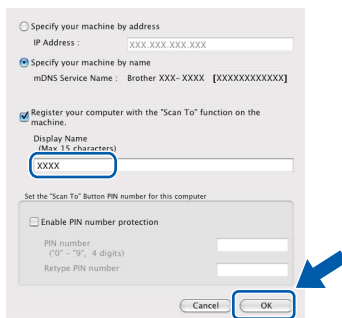



Nota

- Pode encontrar o endereço IP do seu aparelho e o nome do nó imprimindo a Lista de configuração de rede. Consulte Imprimir a lista de configurações da rede na página 45.
- Se o aparelho não for detectado na rede, confirme as definições de rede.
- Se este ecrã aparecer, clique em **OK**.



- Introduza um nome para o Macintosh® em **Display Name** (Nome mostrado) com um máximo de 15 caracteres e clique em **OK**. Vá para **f**.



- Se quiser utilizar a tecla **Digitalizar** do aparelho para digitalizar através da rede, tem que marcar a caixa **Register your computer with the "Scan To" function on the machine** (Registe o seu Computador com as funções "Digitalizar Para" da máquina).
- O nome introduzido irá aparecer no LCD do aparelho quando premir  e seleccionar uma opção de digitalização. (Para mais informações, consulte Digitalização em Rede no Manual do Utilizador de Software no CD-ROM.)

- f** Quando este ecrã aparecer, clique em **OK**.

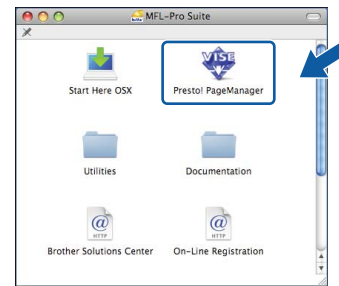


- OK!** A instalação do MFL-Pro Suite está concluída. Vá para passo **20** na página 29.

20 Instalação do Presto! PageManager

Quando o Presto! PageManager é instalado, a funcionalidade OCR é adicionada ao Brother ControlCenter2. Com o Presto! PageManager, pode facilmente digitalizar, partilhar e organizar fotografias e documentos.

- a** Faça duplo clique em **Presto! PageManager** e siga as instruções do ecrã.



21 Instalação do MFL-Pro Suite em computadores adicionais (Se necessário)

Se quiser utilizar o aparelho com vários computadores na rede, instale o MFL-Pro Suite em cada computador. Vá para passo **19** na página 28.

- Concluir** A instalação está concluída.



Para utilizadores de interface de rede sem fios

17 Antes de começar

Em primeiro lugar, **tem** de configurar as definições da rede sem fios do aparelho para que o mesmo possa comunicar com o ponto de acesso da rede (router). Depois de configurar o aparelho para comunicar com o ponto de acesso (router), os computadores da sua rede têm acesso ao aparelho. Para utilizar o aparelho a partir destes computadores, tem de instalar os controladores e o software. Os passos seguintes guiam-no pelo processo de instalação e configuração.



Nota

- *Para obter os melhores resultados na impressão de documentos do dia-a-dia, coloque o aparelho Brother o mais perto possível do ponto de acesso da rede (router) com o menor número de obstáculos que conseguir. Paredes ou objectos de grande dimensão entre os dois dispositivos, assim como interferência de outros dispositivos electrónicos, podem afectar a velocidade da transferência de dados dos seus documentos.*
- *Por estes motivos, a ligação sem fios pode não ser o melhor método de ligação para todos os tipos de documentos e aplicações. Se estiver a imprimir ficheiros grandes, como documentos de várias páginas com texto e imagens de grande dimensão, talvez seja melhor estabelecer uma ligação a partir de Ethernet com fios para uma transferência de dados mais rápida ou USB para a velocidade mais rápida disponível.*
- *Embora a MFC-8890DW da Brother possa ser utilizada numa rede com e sem fios, só pode utilizar um tipo de ligação de cada vez.*
- *Se configurou anteriormente as definições sem fios do aparelho, tem de repor as definições de origem da rede (LAN) antes de as configurar novamente.
No seu aparelho, prima **Menu**. Prima **7**.
Prima **0** para seleccionar *Reiniciar rede*.
Prima **1** duas vezes para *Sim* para aceitar a alteração.*

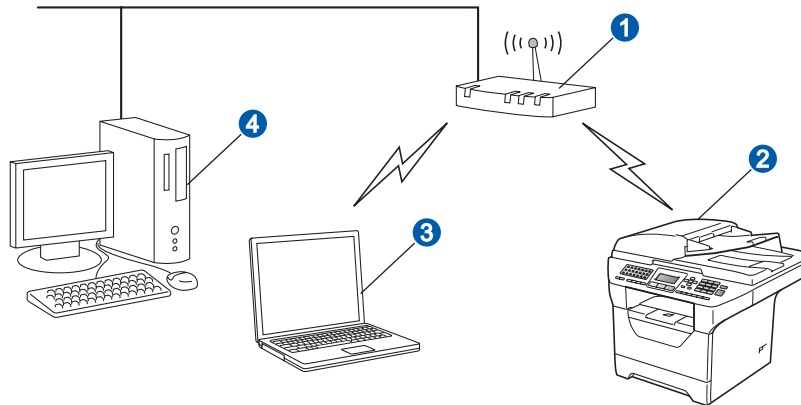


Nota

- As instruções seguintes são relativas ao modo de infra-estrutura.*
- Para configurar o aparelho num outro ambiente sem fios, encontra instruções no Manual do Utilizador de Rede no CD-ROM.*
- Pode visualizar o Manual do Utilizador de Rede, seguindo as instruções abaixo.*
- 1 *Ligue o computador/Macintosh®. Introduza o CD-ROM da Brother na unidade de CD-ROM.*
- Para Windows®:*
- 2 *Seleccione o modelo e o idioma. O menu principal do CD-ROM surge no ecrã.*
 - 3 *Clique em **Documentação** e, em seguida, **Documentos HTML**.*
- Para Macintosh®:*
- 2 *Faça duplo clique em **Documentation** (Documentação) e, em seguida, na pasta de idioma.*
 - 3 *Faça duplo clique em **top.html**.*



Modo de infra-estrutura



- 1 Ponto de acesso (router)
- 2 Aparelho de rede sem fios (o seu aparelho)
- 3 Computador com capacidade sem fios ligado ao ponto de acesso
- 4 Computador com fios ligado ao ponto de acesso



18

Confirmar o ambiente de rede (modo de infra-estrutura)

As seguintes instruções oferecem dois métodos de instalação para o aparelho Brother num ambiente de rede sem fios. Os dois métodos são no modo de infra-estrutura, utilizando um router sem fios ou um ponto de acesso que utiliza o servidor DHCP para atribuir endereços de IP. Seleccione um método de configuração e avance para a página indicada.

- a** Se o seu router sem fios/ponto de acesso não suportar SecureEasySetup™, Wi-Fi Protected Setup ou AOSS™, anote as definições de rede sem fios do ponto de acesso sem fios/router.

! IMPORTANTE

Se não souber estas informações (nome da rede, chave WEP, WPA2-PSK (Pre-Shared Key), LEAP ou EAP-FAST), não pode continuar com a configuração sem fios. Deve consultar a documentação fornecida com o ponto de acesso ou router sem fios, contactar o fabricante do router ou o seu administrador do sistema.

Item	Exemplo	Registe as definições de rede sem fios actuais
Modo de comunicação: (infra-estrutura)	Infra-estrutura	
Nome da rede: (SSID, ESSID)	HELLO	
Método de autenticação: (sistema aberto, chave partilhada, WPA-PSK ¹ , WPA2-PSK ¹ , LEAP, EAP-FAST)	WPA2-PSK	
Modo de encriptação: (nenhum, WEP, TKIP, AES, CKIP)	AES	
Chave de rede: (chave de encriptação, chave WEP ² , frase de acesso)	12345678	

¹ WPA/WPA2-PSK é uma chave Wi-Fi Protected Access Pre-Shared Key, que permite que a máquina sem fios Brother se associe a pontos de acesso através da encriptação TKIP ou AES (WPA-Personal). WPA/WPA2-PSK (TKIP ou AES) utiliza uma chave Pre-Shared Key (PSK) com 8 ou mais caracteres de comprimento, até um máximo de 63 caracteres.

² A chave WEP é para rede codificadas de 64 ou 128 bits e pode ter números ou letras. Se não tem conhecimento destas informações, deve consultar a documentação fornecida com o seu ponto de acesso ou router sem fios. Esta chave é um valor de 64 ou 128 bits e tem de ser introduzida num formato ASCII ou HEXADECIMAL.

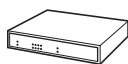
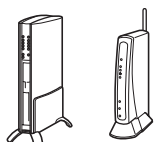
Por exemplo:

ASCII de 64 bits:	Utiliza 5 caracteres de texto Por exemplo, "Pedro" (sensível a maiúsculas e minúsculas)
Hexadecimal de 64 bits:	Utiliza 10 dígitos de dados hexadecimais Por exemplo, "71f2234aba"
ASCII de 128 bits:	Utiliza 13 caracteres de texto Por exemplo, "Contaminações" (sensível a maiúsculas e minúsculas)
Hexadecimal de 128 bits:	Utiliza 26 dígitos de dados hexadecimais Por exemplo, "71f2234ab56cd709e5412aa3ba"

Avance para

página 33

- b** Se o seu router sem fios/ponto de acesso suportar a configuração automática sem fios (one-push) (SecureEasySetup™, Wi-Fi Protected Setup ou AOSS™)



Avance para

página 35



Ligar o aparelho Brother à rede sem fios

19 Configurar as definições sem fios (configuração sem fios típica no modo de infra-estrutura)

a No seu aparelho, prima **Menu**, **7** (Rede), **2** (WLAN), **2** (Assis. Configur).
Prima ou para escolher **Lig e**, em seguida, prima **OK**.

b O aparelho irá procurar SSIDs disponíveis. Se for apresentada uma lista de SSIDs, utilize ou para escolher o SSID que anotou em passo **18** na página 32 e, em seguida, prima **OK**. Vá para o passo **f**.

Nota

Vai demorar alguns segundos até que seja mostrada a lista de SSID disponíveis.

Se o seu ponto de acesso não estiver configurado para transmitir o SSID, tem de adicionar o nome do SSID manualmente. Vá para o passo **c**.

c Prima ou para escolher <Novo SSID> e prima **OK**. Vá para o passo **d**.

d Introduza o SSID que anotou em passo **18** na página 32 utilizando o teclado de marcação para escolher cada letra ou número.

Pode utilizar e para mover o cursor para a esquerda e direita. Por exemplo, para introduzir a letra **a**, prima uma vez a tecla **2** do teclado de marcação. Para introduzir o número **3**, prima sete vezes a tecla **3** do teclado de marcação.

Os caracteres aparecem por esta ordem: letras minúsculas, letras maiúsculas e números. (Para mais informações, consulte *Introduzir texto para definições sem fios* na página 46.) Prima **OK** depois de introduzir todos os caracteres.

e Prima ou para escolher **Infra-estrutura** e prima **OK**.

f Utilize as teclas , e **OK** para escolher uma das opções abaixo: se a rede estiver configurada para Autenticação e Encriptação, tem de ter as mesmas definições utilizadas na sua rede.

■ Sem Autenticação ou Encriptação:

Escolha **Sistema aberto**, prima **OK** e utilize ou para escolher **Ausente** para **Tipo Encriptação** e prima **OK**. Em seguida, prima **1** para **Sim** para aplicar as suas definições. Vá para o passo **k**.

■ Sem Autenticação com Encriptação WEP:

Escolha **Sistema aberto**, prima **OK** e utilize ou para escolher **WEP** para o **Tipo Encriptação** e prima **OK**. Vá para o passo **g**.

■ **Autenticação com Encriptação WEP:**
Escolha **Chave Partilhada** e prima **OK**. Vá para o passo **g**.

■ **Autenticação com Encriptação WPA/WPA2-PSK (TKIP ou AES):**
Escolha **WPA/WPA2-PSK** e prima **OK**. Vá para o passo **h**.

■ **Autenticação com LEAP:**
Escolha **LEAP** e prima **OK**. Vá para o passo **i**.

■ **Autenticação com EAP-FAST/NENHUM, EAP-FAST/MS-CHAPv2, EAP-FAST/GTC (Encriptação TKIP ou AES):**
Escolha **EAP-RÁP. /NENHUM**, **EAP-RÁP. /MSCHAP (EAP-FAST/MS-CHAPv2)** ou **EAP-RÁPIDO/GTC** e prima **OK**. Vá para o passo **j**.



g Escolha a tecla numérica adequada e prima **OK**. Introduza a chave WEP que anotou em passo **18** na página 32 utilizando o teclado de marcação para escolher cada letra ou número.

Por exemplo, para introduzir a letra **a**, prima uma vez a tecla **2** do teclado de marcação. Para introduzir o número **3**, prima sete vezes a tecla **3** do teclado de marcação.

Os caracteres aparecem por esta ordem: letras minúsculas, letras maiúsculas e números. (Para mais informações, consulte *Introduzir texto para definições sem fios* na página 46.)



Prima **OK** quando tiver introduzido todos os caracteres e prima **1** para *Sim* para aplicar as suas definições. Vá para o passo **k**.



h Prima  ou  para escolher TKIP ou AES para Tipo Encriptação e prima **OK**. Introduza a chave WPA/WPA2-PSK que anotou em passo **18** na página 32 utilizando o teclado de marcação para escolher cada letra ou número.

Por exemplo, para introduzir a letra *a*, prima uma vez a tecla **2** do teclado de marcação. Para introduzir o número *3*, prima sete vezes a tecla **3** do teclado de marcação.

Os caracteres aparecem por esta ordem: letras minúsculas, letras maiúsculas e números. (Para mais informações, consulte *Introduzir texto para definições sem fios* na página 46.)



Prima **OK** quando tiver introduzido todos os caracteres e prima **1** para *Sim* para aplicar as suas definições. Vá para o passo **k**.

i Introduza o nome de utilizador e prima **OK**.

Pode utilizar  ou  para mover o cursor. Por exemplo, para introduzir a letra *a*, prima uma vez a tecla **2** do teclado de marcação.

Introduza a palavra-passe, prima **OK** e, em seguida, prima **1** para aplicar as suas definições. Vá para o passo **k**. (Para mais informações, consulte *Introduzir texto para definições sem fios* na página 46.)

j Prima  ou  para escolher TKIP ou AES para o Tipo Encriptação e prima **OK**. Introduza o nome de utilizador e prima **OK**.

Pode utilizar  ou  para mover o cursor. Por exemplo, para introduzir a letra *a*, prima uma vez a tecla **2** do teclado de marcação.

Introduza a palavra-passe, prima **OK** e, em seguida, prima **1** para aplicar as suas definições. Vá para o passo **k**. (Para mais informações, consulte *Introduzir texto para definições sem fios* na página 46.)

k O aparelho vai agora tentar ligar-se à rede sem fios, utilizando a informação que introduziu. Se for bem sucedido, aparece por momentos *Ligada* no LCD.

Se o aparelho não conseguir ligar-se à rede, verifique as definições de rede recolhidas em passo **18** na página 32 e, em seguida, repita os passos de **a** a **j** para se certificar de que introduziu as informações correctas.

Se o ponto de acesso não tiver o DHCP activado, precisa de configurar o endereço IP, subnet mask e gateway do aparelho manualmente para estar de acordo com a sua rede. Consulte o *Manual do Utilizador de Rede* para mais informações.



A configuração sem fios está concluída. Um indicador de quatro níveis situado na parte superior do LCD do aparelho apresenta a força do sinal sem fios do ponto de acesso ou do router.

Para instalar o MFL-Pro Suite, siga para o passo 20.

Para utilizadores de Windows®:

**Avance para
página 37**

Para utilizadores de Macintosh®:

**Avance para
página 41**



19 Configurar as definições sem fios utilizando o método automático sem fios (um toque)

a Confirme se o seu router sem fios ou ponto de acesso tem o símbolo SecureEasySetup™, Wi-Fi Protected Setup ou AOSS™ conforme mostrado abaixo.



b Coloque o aparelho Brother ao alcance de um ponto de acesso/router com SecureEasySetup™, Wi-Fi Protected Setup ou AOSS™. O alcance pode diferir conforme o ambiente. Consulte as instruções fornecidas com o ponto de acesso/router.

c Prima o botão SecureEasySetup™, Wi-Fi Protected Setup ou AOSS™ do router sem fios ou ponto de acesso. Consulte as instruções no manual do utilizador do router sem fios/ponto de acesso.

d No seu aparelho, prima **Menu, 7 (Rede), 2 (WLAN), 3 (SES/WPS/AOSS)**.

Prima ou para escolher **Lig e**, em seguida, prima **OK**.

Esta funcionalidade detecta automaticamente que modo (SecureEasySetup™, Wi-Fi Protected Setup ou AOSS™) utiliza o seu ponto de acesso para configurar o aparelho.

Nota

Se o ponto de acesso sem fios suportar Wi-Fi Protected Setup (método PIN) e quiser configurar o aparelho utilizando o método PIN (Personal Identification Number - Número de Identificação Pessoal), consulte Utilizar o método PIN do Wi-Fi Protected Setup no Manual do Utilizador de Rede no CD-ROM.

e Se o LCD indicar **Ligada**, o aparelho ligou-se com sucesso ao router/ponto de acesso. Pode utilizar o aparelho na sua rede sem fios.

Se o LCD indicar Definição WLAN, **Ligar SES (Ligar WPS ou Ligar AOSS)** e, em seguida, **Falha na ligação**, o aparelho não conseguiu ligar-se ao router/ponto de acesso. Experimente recomeçar do passo **c**. Se for indicada a mesma mensagem, reponha os valores do aparelho para as definições de fábrica e tente de novo. Para repor os valores, consulte *Repor as definições de rede predefinidas de fábrica* na página 45.

Se o LCD indicar Definição WLAN e, em seguida, **Falha na ligação** ou **Erro na ligação**, foi detectada uma sobreposição de sessão ou uma falha na ligação (consulte a tabela seguinte). O aparelho detectou 2 ou mais routers/pontos de acesso na sua rede que têm o modo SecureEasySetup™, Wi-Fi Protected Setup ou AOSS™ activado. Certifique-se de que apenas um router/ponto de acesso tem o modo SecureEasySetup™, Wi-Fi Protected Setup ou AOSS™ activado e experimente recomeçar a partir do passo **c**.

Se o LCD indicar Definição WLAN e, em seguida, **Sem ponto de acesso**, o aparelho não detectou o router/ponto de acesso na rede com o modo SecureEasySetup™, Wi-Fi Protected Setup ou AOSS™ activado. Aproxime o aparelho do router/ponto de acesso e experimente recomeçar a partir do passo **c**.

Mensagens no LCD ao utilizar o menu do painel de controlo SES/WPS/AOSS	
<i>Definição WLAN</i>	<i>Procurar e aceder ao ponto de acesso e transferir as definições a partir do mesmo.</i>
<i>Ligar SES/WPS/AOSS</i>	<i>Ligar ao ponto de acesso.</i>
<i>Falha na ligação</i>	<i>Falhou a ligação.</i>
<i>Erro na ligação</i>	<i>Foi detectada uma sobreposição de sessão.</i>
<i>Ligada</i>	<i>O aparelho ligou-se com sucesso.</i>
<i>Sem ponto de acesso</i>	<i>Falhou a detecção do ponto de acesso.</i>

Nota

Se tiver um problema durante a configuração, aproxime temporariamente o aparelho do ponto de acesso sem fios e volte ao passo **c**.



A configuração sem fios está concluída.



A configuração sem fios está concluída. Para instalar o MFL-Pro Suite, siga para o passo 20.

Para utilizadores de Windows®:

Avance para
página 37

Para utilizadores de Macintosh®:

Avance para
página 41



Instalar os controladores e o software (Windows® 2000 Professional/XP/XP Professional x64 Edition/ Windows Vista®)

20 Antes de instalar o MFL-Pro Suite

a Certifique-se de que o computador está ligado e que entrou com direitos de administrador.

! IMPORTANTE

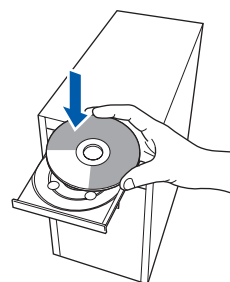
- Se tiver programas abertos, feche-os.
- Certifique-se de que não está inserido um dispositivo de memória Flash USB no aparelho.
- O que aparece nos ecrãs pode diferir conforme o sistema operativo.
- O CD-ROM fornecido inclui o ScanSoft™ PaperPort™ 11SE. Este software suporta o Windows® 2000 (SP4 ou superior), XP (SP2 ou superior), XP Professional x64 Edition e Windows Vista®. Faça a actualização para o Windows® Service Pack mais recente antes de instalar o MFL-Pro Suite.

! IMPORTANTE

Para a instalação, desactive todo o software de firewall pessoal (para além do firewall do Windows®), aplicações anti-spyware ou antivírus.

21 Instalação do MFL-Pro Suite

a Introduza o CD-ROM fornecido na unidade de CD-ROM. Se surgir o ecrã de nome do modelo, seleccione o aparelho em questão. Se surgir o ecrã de idiomas, seleccione o idioma pretendido.



Nota

Se o ecrã da Brother não aparecer automaticamente, vá para **O meu computador (Computador)**, faça duplo clique no ícone do CD-ROM e, em seguida, faça duplo clique em **Start.exe**.

b O menu principal do CD-ROM surge no ecrã. Clique em **Instalação inicial**.



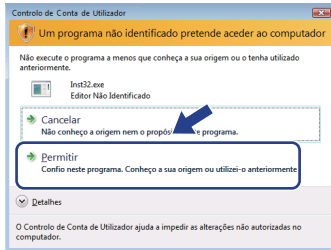
c Clique em **Instalação de MFL-Pro Suite**.



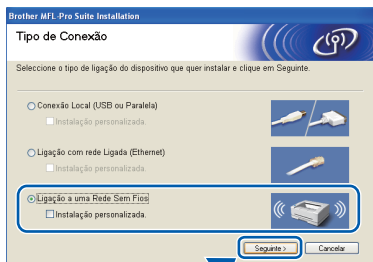


Nota

- Se a instalação não continuar automaticamente, volte a abrir o menu principal ejectando e reintroduzindo o CD-ROM ou faça duplo clique no programa **Start.exe** na pasta raiz e continue a partir do passo **c** para instalar o MFL-Pro Suite.
- No Windows Vista®, quando o ecrã **Controlo de Conta de Utilizador** aparecer, clique em **Permitir**.



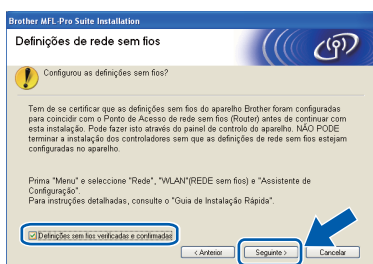
d Seleccione **Ligação a uma Rede Sem Fios** e clique em **Seguinte**.



Nota

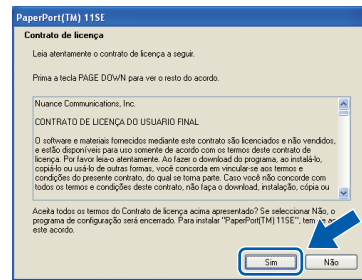
Se pretende instalar o controlador PS (Controlador BR-Script da Brother), escolha **Instalação personalizada**. e siga as instruções do ecrã. Quando o ecrã **Seleccionar funções** aparecer, seleccione **controlador PS da impressora** e continue a seguir as instruções do ecrã.

e Clique na caixa de verificação **Definições sem fios verificadas e confirmadas** e, em seguida, **Seguinte**.



f

Quando a janela **Contrato de licença** do ScanSoft™ PaperPort™ 11SE aparecer, clique em **Sim** se concordar com o **Contrato de licença** do Software.

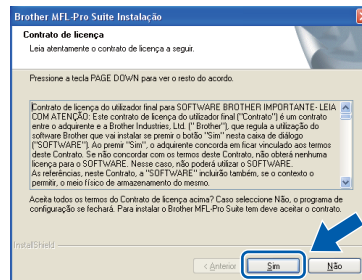


g

A instalação do ScanSoft™ PaperPort™ 11SE irá começar automaticamente e será seguida pela instalação do MFL-Pro Suite.

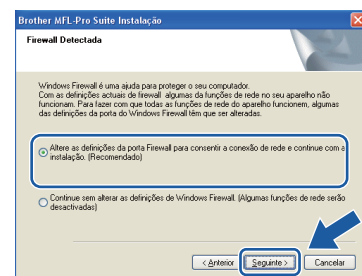
h

Quando a janela **Contrato de licença** do software Brother MFL-Pro Suite aparecer, clique em **Sim** se concordar com o **Contrato de licença** do Software.



i

Se for utilizador do Windows® XP SP2/XP Professional x64 Edition/ Windows Vista®, quando este ecrã aparecer, seleccione **Altere as definições da porta Firewall para consentir a conexão de rede e continue com a instalação. (Recomendado)** e clique em **Seguinte**.

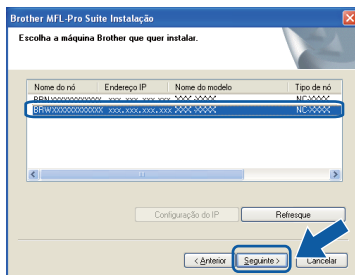


Se não estiver a utilizar o firewall do Windows®, consulte o Manual do utilizador do software para informações sobre como adicionar as seguintes portas de rede.

- Para digitalização em rede, adicione a porta UDP 54925.
- Para recepção PC-Fax em rede, adicione a porta UDP 54926.
- Se continuar com problemas com a sua ligação de rede, adicione a porta UDP 137.

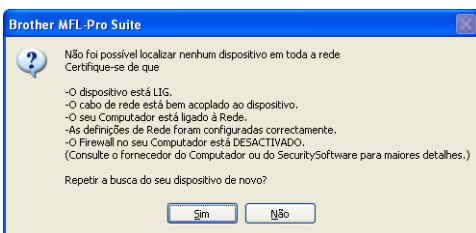


j Se o aparelho estiver configurado para a sua rede, seleccione o aparelho a partir da lista e, em seguida, clique em **Seguinte**.

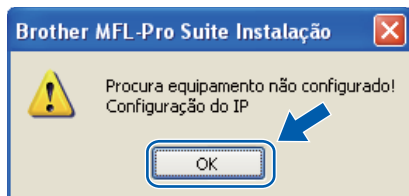


Nota

- *Pode encontrar o endereço IP do seu aparelho e o nome do nó imprimindo a Lista de configuração de rede. Consulte Imprimir a lista de configurações da rede na página 45.*
- *Se as definições sem fios falharem, aparecerá uma mensagem de erro durante a instalação do MFL-Pro Suite e a instalação termina. Confirme as definições de rede seguindo as instruções do ecrã. Se se deparar com esta falha, vá para passo 18 na página 32 e volte a configurar a ligação sem fios.*

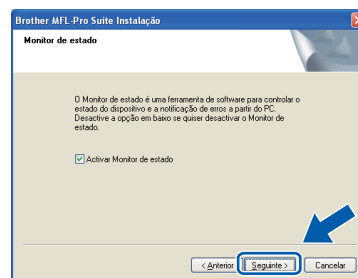


- *Se estiver a utilizar WEP e o LCD apresentou "Ligada" mas o aparelho não é detectado, certifique-se de que introduziu a chave WEP correctamente. A chave WEP é sensível a maiúsculas e minúsculas.*
- *Se o aparelho ainda não tiver sido configurado para ser usado na rede, aparece o seguinte ecrã.*



Clique em **OK** e, em seguida, **Configuração do IP**. Introduza um endereço IP para o aparelho que seja adequado à sua rede, seguindo as instruções do ecrã.

k Se não quiser monitorizar o estado do aparelho e notificações de erro a partir do computador, desactive **Activar Monitor de estado** e, em seguida, clique em **Seguinte**.



A instalação dos controladores da Brother começa automaticamente. Os ecrãs de instalação aparecem uns a seguir aos outros.

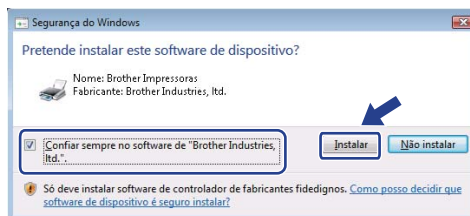
! IMPORTANTE

NÃO cancele nenhum dos ecrãs durante a instalação. Poderão ser necessários alguns segundos para que apareçam todos os ecrãs.

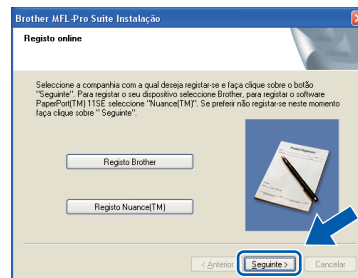


Nota

No Windows Vista®, quando este ecrã aparecer, seleccione a caixa de verificação e clique em **Instalar** para concluir correctamente a instalação.



m Quando o ecrã **Registo online** é apresentado, efectue a sua selecção e siga as instruções do ecrã. Quanto tiver concluído o processo de registo, feche o browser web para regressar a esta janela. Em seguida, clique em **Seguinte**.





22 Concluir e reiniciar

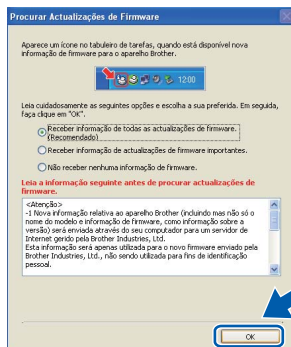
- a** Clique em **Concluir** para reiniciar o computador. Depois de reiniciar o computador, tem que entrar com direitos de administrador.



Nota

Se aparecer uma mensagem de erro durante a instalação do software, execute **Diagnóstico da Instalação** localizado em **Iniciar/Todos os programas/Brother/MFC-XXXX LAN** (onde MFC-XXXX é o nome do seu modelo).

- b** Se este ecrã aparecer, seleccione a definição de actualização do firmware e clique em **OK**.



Nota

É necessário acesso à Internet para a actualização do firmware.

23 Instalação do MFL-Pro Suite em computadores adicionais (Se necessário)

Se quiser utilizar o aparelho com vários computadores na rede, instale o MFL-Pro Suite em cada computador. Vá para passo **20** na página 37.

Nota

A licença do software MFL-Pro Suite permite a instalação num máximo de 5 computadores de rede. Se quiser instalar o MFL-Pro Suite em computadores adicionais, pode comprar contratos de licença adicionais NL-5 (cinco utilizadores) ao seu revendedor Brother autorizado ou contactar o serviço de clientes da Brother.

Concluir A instalação está concluída.

Nota

Controlador de impressora XML Paper Specification
O controlador da impressora XML Paper Specification é o controlador mais apropriado para imprimir a partir de aplicações que utilizam documentos XML Paper Specification. Para transferir o controlador mais recente, vá ao **Brother Solutions Center** em <http://solutions.brother.com/>.



Instalar os controladores e o software (Mac OS® X 10.3.9 ou superior)

20 Antes de instalar o MFL-Pro Suite

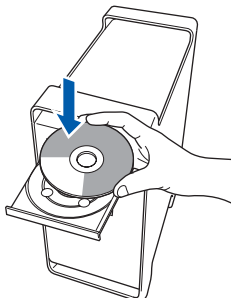
a Certifique-se de que o aparelho está ligado e que o Macintosh® está também ligado. Tem que entrar com direitos de administrador.

! IMPORTANTE

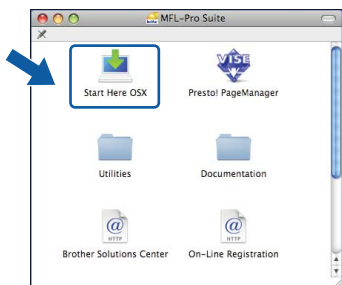
Certifique-se de que não está inserido um dispositivo de memória Flash USB no aparelho.

21 Instalação do MFL-Pro Suite

a Introduza o CD-ROM fornecido na unidade de CD-ROM.



b Faça duplo clique em **Start Here OSX** (Começar aqui OSX) para instalar.



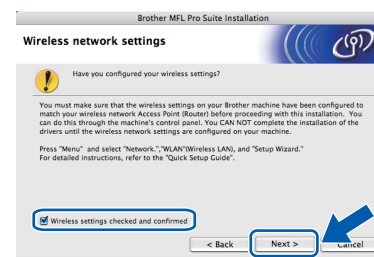
Nota

Consulte o Manual do Utilizador de Rede no CD-ROM se pretender instalar o controlador PS. (controlador BR-Script da Brother)

c Seleccione **Wireless Network Connection** (Ligação a uma Rede Sem Fios) e clique em **Next** (Seguinte).



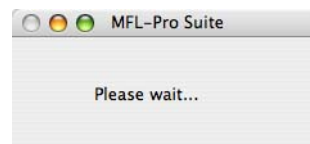
d Clique na caixa de verificação **Wireless settings checked and confirmed** (Definições sem fios verificadas e confirmadas) e, em seguida, **Next** (Seguinte). Siga as instruções do ecrã.



Nota

Aguarde um pouco, serão necessários alguns segundos para que o software seja instalado. Após a instalação, clique em **Restart** (Reiniciar) para concluir a instalação do software.

e O software da Brother procurará o dispositivo da Brother. Durante este período de tempo, aparecerá o seguinte ecrã.



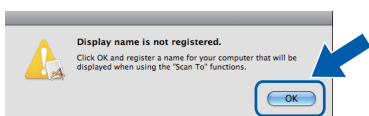


- f** Se o aparelho estiver configurado para a sua rede, seleccione o aparelho a partir da lista e, em seguida, clique em **OK**.

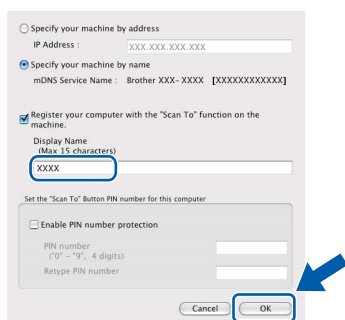


Nota

- Pode encontrar o endereço IP do seu aparelho e o nome do nó imprimindo a Lista de configuração de rede. Consulte Imprimir a lista de configurações da rede na página 45.
- Se as configurações sem fios falharem, a instalação do software MFL-Pro termina. Confirme as suas configurações de rede. Se se deparar com esta falha, vá para passo **18** na página 32 e volte a configurar a ligação sem fios.
- Se este ecrã aparecer, clique em **OK**.

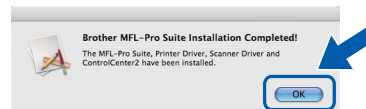


- Introduza um nome para o Macintosh® em **Display Name** (Nome mostrado) com um máximo de 15 caracteres e clique em **OK**. Vá para o passo **g**.



- Se quiser utilizar a tecla **Digitalizar** do aparelho para digitalizar através da rede, tem que marcar a caixa **Register your computer with the "Scan To" function on the machine** (Registe o seu Computador com as funções "Digitalizar Para" da máquina).
- O nome introduzido irá aparecer no LCD do aparelho quando premir e seleccionar uma opção de digitalização. (Para mais informações, consulte Digitalização em Rede no Manual do Utilizador de Software no CD-ROM.)

- g** Quando este ecrã aparecer, clique em **OK**.

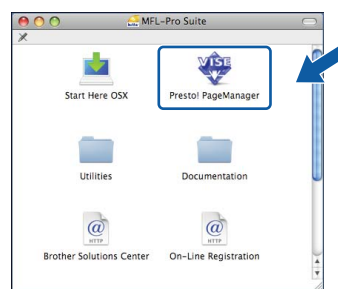


- OK!** A instalação do MFL-Pro Suite está concluída. Vá para passo **22** na página 42.

22 Instalação do Presto! PageManager

Quando o Presto! PageManager é instalado, a funcionalidade OCR é adicionada ao Brother ControlCenter2. Com o Presto! PageManager, pode facilmente digitalizar, partilhar e organizar fotografias e documentos.

- a** Faça duplo clique em **Presto! PageManager** e siga as instruções do ecrã.



23 Instalação do MFL-Pro Suite em computadores adicionais (Se necessário)

Se quiser utilizar o aparelho com vários computadores na rede, instale o MFL-Pro Suite em cada computador. Vá para passo **20** na página 41.

Concluir A instalação está concluída.

Utilitário BRAdmin Light (Para utilizadores de Windows®)

BRAdmin Light é um utilitário para a configuração inicial de dispositivos Brother ligados em rede. Também pode procurar produtos Brother na sua rede, verificar o estado e configurar as definições básicas de rede, como o endereço IP.

Para mais informações sobre o BRAdmin Light, visite-nos em <http://solutions.brother.com/>.

Nota

Se precisa de uma gestão de impressora mais avançada, utilize a versão do utilitário Brother BRAdmin Professional, que está disponível para transferência em <http://solutions.brother.com/>.

Instalar o utilitário de configuração BRAdmin Light

- a** Clique em **Utilitários de rede** no ecrã de menus.



- b** Clique em **BRAdmin Light** e siga as instruções do ecrã.

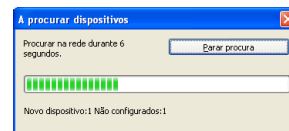


Definir endereço IP, subnet mask e gateway utilizando o BRAdmin Light

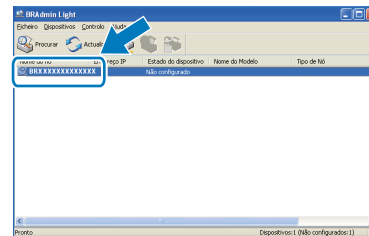
Nota

Se tiver um servidor DHCP/BOOTP/RARP na sua rede, não é necessário efectuar o seguinte procedimento. O aparelho obterá automaticamente o seu próprio endereço IP.

- a** Inicie o BRAdmin Light. O BRAdmin vai procurar novos dispositivos automaticamente.



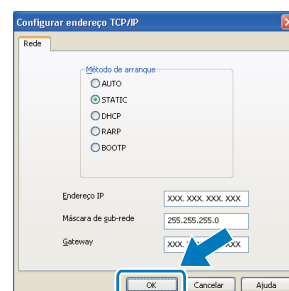
- b** Faça duplo clique no dispositivo que não está configurado.



Nota

A palavra-passe predefinida do aparelho é **“access”**. Pode utilizar o BRAdmin Light para mudar a palavra-passe.

- c** Escolha **STATIC** para **Método de arranque**. Introduza o **Endereço IP**, **Máscara de sub-rede** e **Gateway** e clique em **OK**.



- d** A informação do endereço será guardada no aparelho.

Utilitário BRAdmin Light (Para utilizadores de Mac OS® X)

BRAdmin Light é um utilitário para a configuração inicial de dispositivos Brother ligados em rede. Também pode procurar produtos Brother na rede, verificar o estado e configurar definições básicas de rede, como o endereço IP, a partir de um computador com Mac OS® X 10.3.9 ou superior.

O software BRAdmin Light será instalado automaticamente quando instalar o controlador da impressora. Se já instalou o controlador da impressora, não precisa de instalar o BRAdmin Light novamente. Para mais informações sobre o BRAdmin Light, visite-nos em <http://solutions.brother.com/>.

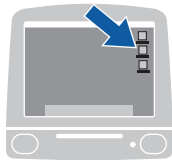
Definir endereço IP, subnet mask e gateway utilizando o BRAdmin Light



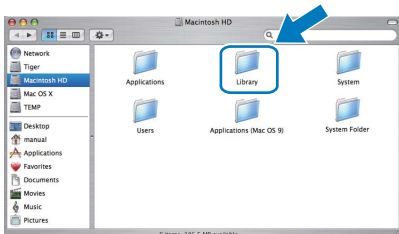
Nota

- Se tiver um servidor DHCP/BOOTP/RARP na sua rede, não é necessário efectuar o seguinte procedimento. O aparelho obterá automaticamente o seu próprio endereço IP.
- Certifique-se de que a versão 1.4.2 ou superior do software de cliente Java está instalada no computador.
- A palavra-passe predefinida do aparelho é 'access'. Pode utilizar o BRAdmin Light para mudar a palavra-passe.

- a** Faça duplo clique em **Macintosh HD** no ambiente de trabalho.



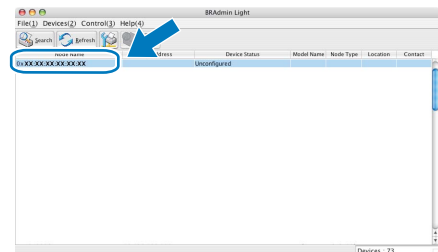
- b** Seleccione **Library** (Biblioteca), **Printers** (Impressoras), **Brother** e, em seguida, **Utilities** (Utilitários).



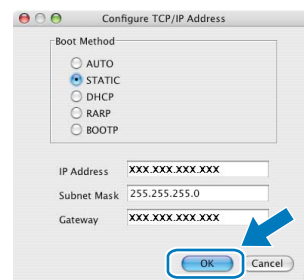
- c** Faça duplo clique no ficheiro **BRAdmin Light.jar** e execute o software. O BRAdmin Light irá procurar novos dispositivos automaticamente.



- d** Faça duplo clique no dispositivo que não está configurado.



- e** Seleccione **STATIC** para **Boot Method** (Método de arranque). Introduza o **IP Address** (Endereço IP), **Subnet Mask** (Máscara de sub-rede) e **Gateway** e clique em **OK**.



- f** A informação do endereço será guardada no aparelho.

Gestão baseada na web (browser web)

O servidor de impressão da Brother está equipado com um servidor web que lhe permite monitorar o estado ou mudar algumas das definições de configuração, utilizando HTTP (Protocolo de transferência de hipertexto).

Nota

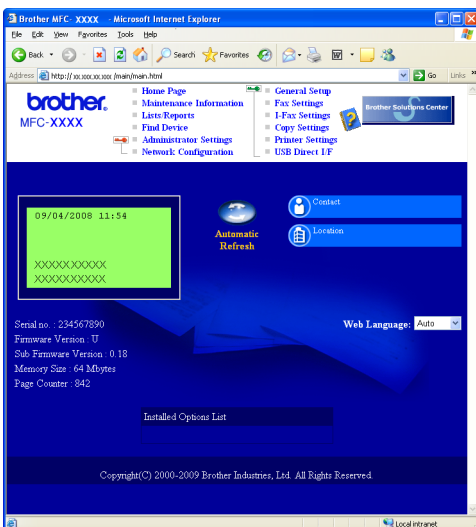
- O nome de utilizador é “**admin**” e a palavra-passe predefinida é “**access**”. Pode utilizar o browser web para mudar a palavra-passe.
- Recomendamos o Microsoft® Internet Explorer 6.0® (ou superior) ou o Firefox 1.0 (ou superior) para Windows® ou Safari 1.3 para Macintosh®. Certifique-se também de que o JavaScript e os cookies são sempre permitidos independentemente do browser que utilizar. Para utilizar o browser web, precisa saber qual é o endereço IP do servidor de impressão. O endereço IP do servidor de impressão está indicado na lista de configurações da rede.


a Abra o browser.

b Introduza `http://endereço_ip_da impressora/no browser` (Onde o “endereço_ip_da impressora” é o endereço IP da impressora ou o nome do servidor de impressão).

Pode encontrar o endereço IP do aparelho na Lista de configuração de rede. Consulte *Imprimir a lista de configurações da rede* na página 45.

■ Por exemplo `http://192.168.1.2/`



 Consulte o Capítulo 11 do Manual do Utilizador de Rede.

Imprimir a lista de configurações da rede

Pode imprimir a Lista de configuração de rede para confirmar as definições de rede actuais. Para imprimir a Lista de configuração de rede:

- a** Certifique-se de que a tampa dianteira está fechada e de que o cabo de alimentação de CA está ligado.
- b** Ligue o aparelho e aguarde até que este fique no estado Pronto.
- c** Prima **Menu**, **6**, **6**.
- d** Prima **Iniciar**.
O aparelho irá imprimir as definições de rede actuais.

Repor as definições de rede predefinidas de fábrica

Para repor todas as definições do servidor interno de impressão/scanner nas predefinições de fábrica siga os seguintes passos.

- a** Certifique-se de que o aparelho não está a funcionar e desligue todos os cabos do aparelho (excepto o cabo de alimentação).
- b** Prima **Menu**, **7**, **0**.
- c** Prima **1** para escolher **Repor**.
- d** Prima **1** para escolher **Sim**.
- e** O aparelho reinicia-se; volte a ligar os cabos assim que a operação estiver concluída.

Introduzir texto para definições sem fios


A maioria das teclas numéricas têm três ou quatro letras impressas. As teclas **0**, **#** e ***** não têm letras impressas porque são utilizadas para caracteres especiais.

Se premir a tecla numérica correcta várias vezes, pode aceder ao carácter pretendido.



Para configurar definições de rede sem fios

Prima a tecla	Uma vez	Duas vezes	Três vezes	Quatro vezes	Cinco vezes	Seis vezes	Sete vezes	Oito vezes
2	a	b	c	A	B	C	2	a
3	d	e	f	D	E	F	3	d
4	g	h	i	G	H	I	4	g
5	j	k	l	J	K	L	5	j
6	m	n	o	M	N	O	6	m
7	p	q	r	s	P	Q	R	S
8	t	u	v	T	U	V	8	t
9	w	x	y	z	W	X	Y	Z


Introduzir espaços

Para introduzir um espaço num nome, prima  duas vezes entre caracteres.

Fazer correcções

Se introduziu uma letra incorrectamente e pretende alterá-la, prima  ou  para mover o cursor para baixo do carácter errado e prima **Limpar/Voltar**. Volte a introduzir o carácter correcto. Pode também retroceder e inserir letras.

Repetir letras

Se precisar de introduzir uma letra que está na mesma tecla que a letra anterior, prima  para mover o cursor para a direita antes de voltar a premir a tecla.

Caracteres especiais e símbolos

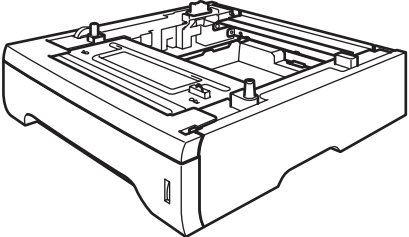
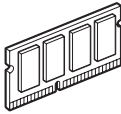
Prima *****, **#** ou **0** várias vezes até ver o carácter especial ou o símbolo pretendido. Prima **OK** para escolhê-lo.

Prima ***** para (espaço)! " # \$ % & ' () * + , - . /

Prima **#** para : ; < = > ? @ [] ^ _ \ ~ ' | { }

Prima **0** para 0 \ { | } ~

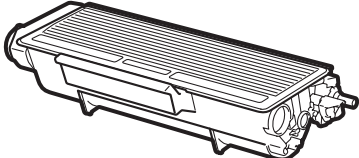
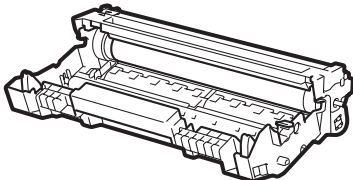
Opções

Unidade da gaveta inferior	Memória SO-DIMM
LT-5300	
 <p>A segunda unidade da gaveta do papel inferior tem capacidade para 250 folhas de papel. Quando a gaveta está instalada, o aparelho aumenta a sua capacidade de entrada total para 550 folhas.</p>	 <p>Pode aumentar a memória se instalar um módulo de memória (SO-DIMM de 144 pinos).</p>

Para mais informações sobre a unidade da gaveta inferior opcional e a memória SO-DIMM compatível, consulte o *Manual do Utilizador* ou visite <http://solutions.brother.com/>.

Consumíveis de substituição

Quando for necessário substituir os itens consumíveis, surgirá uma mensagem de erro no LCD. Para mais informações sobre os consumíveis do aparelho, visite <http://www.brother.com/original/> ou contacte o revendedor local da Brother.

Cartucho de toner	Unidade do tambor
TN-3230/TN-3280	DR-3200
	

Marcas registadas

O logótipo da Brother é uma marca registada da Brother Industries, Ltd.

Brother é uma marca registada da Brother Industries, Ltd.

Multi-Function Link é uma marca registada da Brother International Corporation.

Windows Vista é uma marca comercial ou uma marca registada da Microsoft Corporation nos Estados Unidos e noutros países.

Microsoft, Windows e Windows Server e Internet Explorer são marcas registadas da Microsoft Corporation nos Estados Unidos e/ou noutros países.

Apple, Macintosh, Safari e TrueType são marcas comerciais da Apple Inc., registadas nos Estados Unidos e noutros países.

Nuance, o logótipo Nuance, PaperPort e ScanSoft são marcas comerciais ou marcas registadas da Nuance Communications, Inc. ou das suas filiais nos Estados Unidos e/ou em outros países.

BROADCOM, SecureEasySetup e o logótipo SecureEasySetup são marcas comerciais ou marcas registadas da Broadcom Corporation nos Estados Unidos e/ou noutros países.

AOSS é uma marca comercial da Buffalo Inc.

Wi-Fi, WPA, WPA2, Wi-Fi Protected Access e Wi-Fi Protected Setup são marcas comerciais ou marcas registadas da Wi-Fi Alliance nos Estados Unidos e/ou noutros países.

Cada empresa cujo software é mencionado neste manual possui um Contrato de Licença de Software específico abrangendo os seus programas.

Todas as outras marcas e nomes de produtos mencionados no manual são marcas ou marcas registadas das respectivas empresas.

Compilação e Publicação

Sob supervisão da Brother Industries, Ltd., este manual foi compilado e publicado com as informações mais recentes sobre descrições e especificações do produto.

O conteúdo deste manual e as especificações deste produto estão sujeitos a alteração sem aviso prévio.

A Brother reserva-se o direito de, sem aviso prévio, efectuar alterações nas especificações e materiais aqui contidos e não é responsável por quaisquer danos (incluindo consequenciais) causados pela utilização dos materiais apresentados, incluindo, mas não se limitando a, erros tipográficos e outros relacionados com esta publicação.

Direitos de autor e licença

©2009 Brother Industries, Ltd.

Este produto inclui software desenvolvido pelos fornecedores seguintes:

©1983-1998 PACIFIC SOFTWARES, INC.

Este produto inclui o software "KASAGO TCP/IP" desenvolvido pela ELMIC WESCOM, Inc.

©2009 Devicescape Software, Inc.