

Víceprotokolový integrovaný ethernetový tiskový server

PŘÍRUČKA SÍŤOVÝCH APLIKACÍ

HL-5350DN
HL-5380DN



Ještě před použitím zařízení si, prosím, pečlivě přečtete tuto příručku. Disk CD-ROM si pečlivě uschovejte na bezpečném místě, kde jej vždy rychle naleznete.

Navštivte webové stránky <http://solutions.brother.com/>, kde naleznete odpovědi na nejčastěji kladené otázky (FAQs), technickou podporu, obslužné programy a aktuální ovladače.

Poznámka: Některé modely nejsou ve všech zemích k dispozici.

Používané symboly a označení

V této Příručce uživatele jsou použity následující ikony:

 DŮLEŽITÉ	DŮLEŽITÉ označuje postupy, které musíte dodržet, abyste zabránili možným problémům tiskárny nebo poškození tiskárny nebo jiných předmětů.
 Poznámka	Poznámky poradí, jak reagovat na vzniklou situaci nebo popisují aktuální činnost přístroje spolu s dalšími funkcemi.

Obchodní značky

Brother a logo Brother jsou registrovanou ochrannou značkou a BRAdmin Light a BRAdmin Professional jsou ochrannou značkou společnosti Brother Industries, Ltd.

Microsoft, Windows, Windows Server a Internet Explorer jsou registrovanými obchodními značkami společnosti Microsoft Corporation v USA a dalších zemích.

Windows Vista je buď registrovanou ochrannou značkou, nebo ochrannou značkou společnosti Microsoft Corporation v USA anebo dalších zemích.

Apple, Macintosh a Safari jsou ochranné značky Apple Inc., registrované v USA a dalších zemích.

Linux je registrovaná ochranná značka společnosti Linus Torvalds v USA a dalších zemích.

UNIX je registrovaná ochranná značka společnosti The Open Group v USA a dalších zemích.

PostScript a PostScript3 jsou buď registrované ochranné značky, nebo ochranné značky společnosti Adobe Systems Incorporated v USA anebo dalších zemích.

Každá firma, jejíž název programu je zde uveden, je vlastníkem specifické licenční smlouvy na programové vybavení, které se týká registrovaných programů.

Všechny ostatní ochranné značky jsou majetkem příslušných vlastníků.

Kompilace a publikování

Tento návod může být pod dohledem společnosti Brother Industries Ltd. kompilován a publikován s tím, že bude pracovat s nejnovějším technickým popisem výrobku.

Obsah tohoto návodu a technické údaje v něm obsažené mohou být změněny bez předchozího upozornění.

Společnost Brother si vyhrazuje právo provádět změny bez předchozího upozornění v technických datech a materiálu zde popsaném. Výrobce neodpovídá za jakékoliv škody (včetně následných) způsobených v závislosti na daných materiálech včetně, ale nikoliv omezeně, na typografické chyby a další chyby týkající se publikace.

©2008 Brother Industries Ltd.

DŮLEŽITÁ POZNÁMKA

- Tento přístroj má osvědčení jen pro používání v zemi nákupu.
Tento přístroj nepoužívejte mimo zemi, kde byl produkt zakoupen, neboť tímto krokem mohou být porušeny energetické směrnice.
- Windows® XP označuje v tomto návodu k obsluze Windows® XP Professional, Windows® XP Professional x64 Edition a Windows® XP Home Edition.
- Windows Server® 2003 označuje v této příručce systém Windows Server® 2003 a Windows Server® 2003 x64 Edition.
- Windows Vista® v tomto dokumentu označuje všechny verze systému Windows Vista®.
- Na ilustracích je uveden model tiskárny HL-5350DN.

Kontakty Brother

! DŮLEŽITÉ

Technickou podporu a servis hledejte vždy v zemi, kde bylo zařízení zakoupeno. Kontakty musí být vedeny z této země.

Zákaznický servis

V USA	1-877-BROTHER (1-877-276-8437)
V Kanadě	1-877-BROTHER
V Brazílii	helpline@brother.com.br
V Evropě	Navštivte internetové stránky http://www.brother.com/ , kde naleznete kontakt na nejbližšího prodejce výrobků Brother.

■ Vyhledání servisního střediska (pouze USA)

Informace o adrese autorizovaného servisního střediska získáte na telefonním čísle 1-877-BROTHER (1-877-276-8437).

■ Adresy servisních středisek (Kanada)

Informace o adrese autorizovaného servisního střediska získáte na telefonním čísle 1-877-BROTHER.

Pokud máte nějaké připomínky nebo návrhy, napište nám na adresu:

V USA	Printer Customer Support Brother International Corporation 7905 North Brother Boulevard Bartlett, TN 38133
V Kanadě	Brother International Corporation (Canada), Ltd. - Marketing Dept. 1 Hôtel de Ville Dollard des Ormeaux, QC H9B 3H6 Kanada
V Brazílii	Brother International Corporation do Brasil Ltda. Av. Paulista, 854 - 15 and. - Ed. Top Center CEP: 01310-100 - Sao Paulo - SP - Brazílie
V Evropě	Evropský produkt a Technická podpora 1 Tame Street Audenshaw Manchester, M34 5JE, SK

Internetová adresa

Adresa oficiálních webových stránek společnosti Brother: <http://www.brother.com/>

Nejčastěji kladené dotazy (FAQs), technická podpora, aktuální ovladače a obslužné programy:
<http://solutions.brother.com/>

Objednávání příslušenství a spotřebního materiálu

V USA

1-877-552-MALL (1-877-552-6255)

1-800-947-1445 (fax)

<http://www.brothermall.com/>

V Kanadě

1-877-BROTHER

<http://www.brother.ca/>

Obsah

1	Úvod	1
	Přehled	1
	Vlastnosti sítě	2
	Tisk v síti.....	2
	Obslužné programy	2
	Typy síťového připojení	4
	Příklad síťového připojení.....	4
	Protokoly.....	6
	Protokoly a funkce TCP/IP	6
	Další protokol.....	8
2	Konfigurace síťového zařízení	9
	Přehled	9
	IP adresy, masky podsítě a brány	9
	IP adresa	9
	Maska podsítě	10
	Brána (a router)	10
	Diagram postupu	11
	Nastavení IP adresy a masky podsítě	12
	Použití obslužného programu BRAdmin Light ke konfiguraci síťové tiskárny	12
	Použití ovládacího panelu k nastavení zařízení v síti (model HL-5380DN).....	14
	Další způsoby konfigurace zařízení v síti	14
	Změna nastavení tiskového serveru.....	15
	Použití obslužného programu BRAdmin Light ke změně nastavení tiskového serveru	15
	Pomocí obslužného programu BRAdmin Professional 3 můžete změnit nastavení tiskového serveru (pro systém Windows®).....	15
	Použití Web Based Management (webového prohlížeče) ke změně nastavení tiskového serveru	16
	Změna nastavení tiskového serveru z ovládacího panelu tiskárny (model HL-5380DN).....	16
	Další způsoby změny nastavení tiskového serveru.....	17
3	Funkce ovládacího panelu	18
	Přehled	18
	Nabídka SÍŤ (model HL-5380DN).....	19
	TCP/IP	19
	ETHERNET	23
	TOVÁRNÍ NULOVÁNÍ	24
	Vytisknutí Strany s konfigurací tiskárny.....	25
	Obnovení všech továrních nastavení sítě.....	26

4	Průvodce driverem (Pouze systém Windows®)	27
	Přehled	27
	Metody připojení	27
	Peer-to-peer	27
	Sdílení v síti	28
	Místní tiskárna (USB nebo paralelní připojení)	28
	Instalace programu Průvodce driverem	29
	Použití programu Průvodce driverem	30
5	Webová správa	33
	Přehled	33
	Konfigurace nastavení zařízení prostřednictvím Web Based Management (webového prohlížeče)	34
6	Tisk v síti z Windows® základní TCP/IP Peer-to-Peer tisk	36
	Přehled	36
	Konfigurace standardního portu TCP/IP	37
	Tiskový ovladač není dosud nainstalovaný	37
	Ovladač tiskárny je již nainstalovaný	39
	Další zdroje informací	39
7	Internetový tisk pro Windows®	40
	Přehled	40
	Tisk IPP pro systémy Windows® 2000/XP, Windows Vista® a Windows Server® 2003/2008	40
	Windows Vista® a Windows Server® 2008	40
	Windows® 2000/XP a Windows Server® 2003	42
	Stanovení odlišné adresy URL	44
	Další zdroje informací	44
8	Tisk v síti z počítače Macintosh pomocí ovladače BR-Script 3	45
	Přehled	45
	Volba ovladače tiskárny (TCP/IP)	45
9	Funkce zabezpečení	49
	Přehled	49
	Výrazy týkající se zabezpečení	49
	Protokoly zabezpečení	50
	Metody zabezpečení pro režim notifikačního e-mailu	50
	Konfigurace nastavení protokolu	51
	Zabezpečená správa síťové tiskárny	52
	Správa prostřednictvím webového prohlížeče	52

Bezpečná správa s použitím BRAdmin Professional 3 (Windows®)	55
Zabezpečený tisk dokumentů pomocí protokolu IPPS	56
Stanovení odlišné adresy URL	56
Použití metody Notifikačního e-mailu s ověřením uživatele	57
Vytvoření a instalace certifikátu	59
Vytvoření a instalace vlastnoručně podepsaného certifikátu	61
Vytvoření CSR a instalace certifikátu	74
Import a export certifikátu a privátního klíče	75
10 Vyhledání a odstranění závad	76
Přehled	76
Všeobecné problémy	76
Problém s instalací programu pro tisk v síti	78
Problémy s tiskem	80
Problémy s protokoly	81
Odstranění problémů s IPP u systémů Windows® 2000/XP, Windows Vista® a Windows Server® 2003/2008	81
Vyhledání a odstranění závad Web Based Management (webového prohlížeče) (TCP/IP)	81
A Dodatek	82
Používání služeb	82
Jiné způsoby nastavení IP adresy (pro zkušené uživatele a správce)	82
Využití protokolu DHCP k nastavení IP adresy	82
Využití protokolu BOOTP k nastavení IP adresy	83
Využití protokolu RARP k nastavení IP adresy	84
Využití služby APIPA k nastavení IP adresy	84
Využití protokolu ARP k nastavení IP adresy	85
Využití konzoly TELNET ke změně IP adresy	86
Pomocí programu serveru Brother Web BRAdmin pro IIS zkonfigurujte IP adresu	87
Instalace při použití síťové tiskové fronty nebo sdílení v síti	88
Instalace pomocí Webové služby (uživatelé systému Windows Vista®)	89
B Dodatek	90
Technická specifikace tiskového serveru	90
Pevná síť	90
Tabulka funkcí a standardní nastavení (model HL-5380DN)	91
C Dodatek	92
Poznámky k licenci Open Source	92
OpenSSL statements	92
Part of the software embedded in this product is gSOAP software	94

This product includes SNMP software from WestHawk Ltd.94

D Rejstřík

95

Přehled

Díky vestavěnému tiskovému serveru můžete tiskárnu Brother sdílet v počítačové síti 10/100 MB Ethernet. Tiskový server poskytuje tiskové služby pro systémy Windows® 2000/XP/XP Professional x64 Edition, Windows Vista®, Windows Server® 2003/2008, Windows Server® 2003 x64 Edition, které podporují TCP/IP protokoly, a (Mac OS X 10.3.9 nebo) vyšší, které podporují TCP/IP. V následující tabulce jsou uvedeny síťové funkce a připojení podporované příslušným operačním systémem.

Operační systémy	Windows® 2000/XP Windows® XP Professional x64 Edition Windows Vista® Windows Server® 2003/2008 Windows Server® 2003 x64 Edition	Mac OS X 10.3.9 nebo vyšší
10/100BASE-TX Wired Ethernet (TCP/IP)	✓	✓
Tisk	✓	✓
BRAdmin Light	✓	✓
BRAdmin Professional 3 ¹	✓	
Web BRAdmin ¹	✓	
BRPrint Auditor ^{1 2}	✓	
Web Based Management (webový prohlížeč)	✓	✓
Internetový tisk (IPP)	✓	
Sledování stavu ³	✓	✓
Průvodce driverem	✓	

¹ BRAdmin Professional 3, Web BRAdmin a BRPrint Auditor si můžete stáhnout z webové adresy <http://solutions.brother.com/>.

² K dispozici při použití BRAdmin Professional 3 nebo Web BRAdmin se zařízeními, která jsou připojena ke klientskému počítači přes port USB nebo paralelní port.

³ Podrobnosti jsou uvedeny v *Příručce uživatele* na disku CD-ROM.

Abyste mohli zařízení Brother využívat v síti, musíte nakonfigurovat tiskový server a nastavit počítače, které budete používat.

Vlastnosti sítě

Vaše zařízení Brother disponuje těmito základními síťovými funkcemi.

Tisk v síti

Tiskový server poskytuje tiskové služby pro systémy Windows® 2000/XP/XP Professional x64 Edition, Windows Vista® a Windows Server® 2003/2008, které podporují TCP/IP protokoly, Macintosh s podporou TCP/IP (Mac OS X 10.3.9 nebo vyšší).

Obslužné programy

BRAdmin Light

Program BRAdmin Light je určený k nastavení zařízení Brother zapojených do sítě. Pomocí této aplikace můžete v síti vyhledat produkt společnosti Brother, zobrazit jejich stav a nakonfigurovat základní nastavení sítě, např. IP adresu. Aplikace BRAdmin Light je určena pro systémy Windows® 2000/XP, Windows Vista® a Windows Server® 2003/2008 a pro počítače Mac OS X 10.3.9 (a vyšší). Podrobnosti o instalaci aplikace BRAdmin Light v systému Windows® naleznete ve *Stručném návodu k obsluze*, který je přiložen k zařízení. Pro uživatele počítačů Macintosh je obslužný program BRAdmin Light automaticky nainstalován během instalace tiskového ovladače. Pokud již máte nainstalován tiskový ovladač, nemusíte jej znovu instalovat.

Více informací o obslužném programu BRAdmin Light naleznete na webové adrese <http://solutions.brother.com/>.

BRAdmin Professional 3 (pro Windows®)

BRAdmin Professional 3 je obslužný program určený k pokročilé správě zařízení Brother zapojených do sítě. Tento obslužný program může vyhledat výrobky Brother ve vaší síti a sledovat stav zařízení ze snadno čitelného okna ve stylu průzkumníku, které mění barvu ukazující stav každého zařízení. Na síti LAN můžete ze svého počítače se systémem Windows® konfigurovat síť a nastavení zařízení a také schopnost aktualizovat firmware zařízení. BRAdmin Professional 3 může také zaznamenávat činnost zařízení brother na síti a exportovat zaznamenaná data ve formátu HTML, CSV, TXT nebo SQL.

Uživatelé, kteří chtějí sledovat lokálně připojené tiskárny, si na klientském počítači nainstalují program BRPrint Auditor. Tento obslužný program vám umožňuje z BRAdmin Professional 3 sledovat tiskárny, které jsou připojeny ke klientskému počítači přes USB nebo paralelní kabel.

Více informací naleznete na webové adrese <http://solutions.brother.com/>.

Web BRAdmin (pro Windows®)

Program Web BRAdmin je určen ke správě zařízení Brother zapojených do sítě LAN a WAN. Pomocí této aplikace můžete v síti vyhledat produkty společnosti Brother, zobrazit jejich stav a nakonfigurovat nastavení sítě. Na rozdíl od obslužného programu BRAdmin Professional 3, který je určen pouze pro systém Windows®, program Web BRAdmin je přístupný pomocí webové správy z jakéhokoliv klientského počítače, který podporuje prostředí JRE (Java Runtime Environment). Instalaci Web BRAdmin serverového obslužného programu na počítač s běžícím IIS¹ se spojte s webovým serverem BRAdmin, který komunikuje s vlastním zařízením.

Více informací naleznete na webové adrese <http://solutions.brother.com/>.

¹ Internet Information Server 4.0 nebo Internet Information Service 5.0/5.1/6.0/7.0

BRPrint Auditor (pro Windows®)

Program BRPrint Auditor přenáší monitorovací kapacitu nástrojů správy síťových zařízení Brother k místně připojeným zařízením. Tato aplikace umožňuje klientskému počítači shromažďovat ze zařízení připojeného pomocí paralelního nebo USB rozhraní informace o využití a stavu. BRPrint Auditor pak tyto informace může předat jinému počítači v síti se spuštěným BRAdmin Professional 3 nebo Web BRAdmin 1.45 a vyšším. Díky tomu může správce kontrolovat takové položky, jako je počet stran, stav toneru a fotoválce a verze firmwaru. Tento obslužný program může kromě předávání zpráv aplikacím správy síťových zařízení Brother posílat e-maily s informacemi o využití a stavu přímo na předem definované e-mailové adresy, a to v souboru formátu CSV nebo XML (nutná mailová podpora SMTP). Aplikace BRPrint Auditor podporuje rovněž režim notifikačního e-mailu pro předávání varování a oznamování chybových stavů.

Web Based Management (webový prohlížeč)

Web Based Management (webového prohlížeče) je program určený ke správě zařízení Brother zapojených do sítě pomocí protokolu HTTP. Tento obslužný program umožňuje zobrazit stav produktů Brother v síti a nakonfigurovat přístroj nebo síťová nastavení pomocí standardního webového prohlížeče, který je nainstalován v počítači.

Další informace, viz. *5. kapitola: Webová správa*.

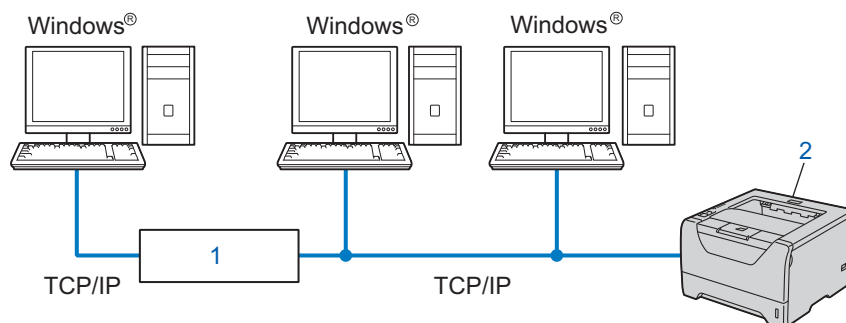
Z důvodu větší bezpečnosti Web Based Management podporuje také HTTPS. Další informace, viz *Zabezpečená správa síťové tiskárny* na straně 52.

Typy síťového připojení

Příklad síťového připojení

Tisk v síti Peer-to-Peer používající protokol TCP/IP

V prostředí síť Peer-to-Peer každý počítač přímo odesílá a přijímá data z každého zařízení. Neexistuje centrální server, který by řídil přístup k souboru nebo sdílení tiskárny.



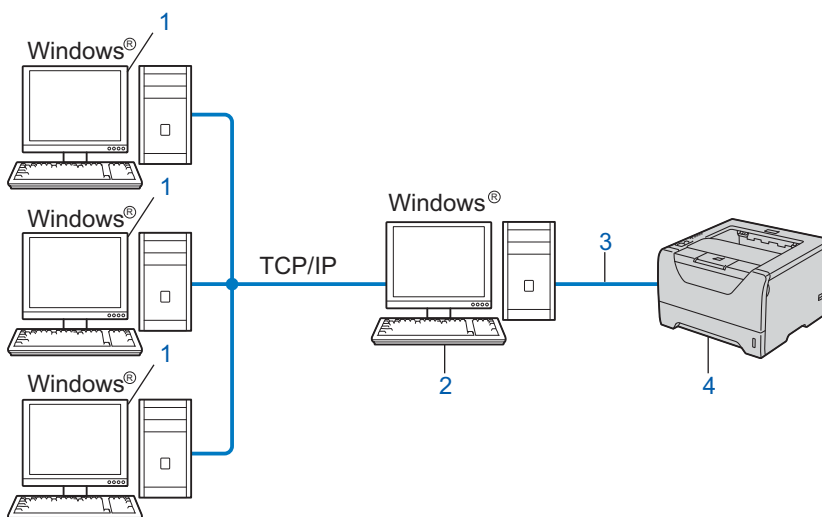
1) Router

2) Síťová tiskárna (vaše zařízení)

- U menších sítí, které tvoří 2 nebo 3 počítače, doporučujeme použít metodu Peer-to-Peer. Konfigurace je snadnější než u síťového tisku. Viz *Sdílený síťový tisk* na straně 5.
- Každý počítač musí používat protokol TCP/IP.
- Tiskárna Brother musí mít nakonfigurovanou odpovídající IP adresu.
- Pokud používáte router (směrovač), musí být v počítačích a zařízení Brother nakonfigurována adresa brány.

Sdílený síťový tisk

V síťovém sdíleném prostředí každý počítač odesílá data přes centrální řídicí počítač. Tento typ počítače se často nazývá “server” nebo “tiskový server”. Jeho úkolem je řídit tisk všech tiskových úloh.



1) Klientský počítač

2) Počítač známý také jako “server” nebo “tiskový server”

3) TCP/IP, USB nebo paralelní připojení

4) Tiskárna (vaše zařízení)

- U velkých sítí doporučujeme prostředí sdíleného síťového tisku.
- “Server” nebo “tiskový server” vyžaduje konfiguraci tiskového protokolu TCP/IP.
- Zařízení Brother potřebuje mít nakonfigurovanou odpovídající IP adresu, jestliže zařízení není sdílené přes USB nebo paralelní rozhraní na serveru.

Protokoly

Protokoly a funkce TCP/IP

Protokoly jsou normy určující pravidla pro přenos dat v síti. Protokoly umožňují uživateli získat přístup k zařízením připojeným k síti.

Tiskový server používaný u produktů Brother podporuje protokoly TCP/IP (Transmission Control Protocol/Internet Protocol).

TCP/IP je jedním z nejrozšířenějších protokolů určených ke komunikaci, jako je např. Internet a elektronická pošta. Tento protokol mohou používat téměř všechny operační systémy, jako třeba Windows[®], Windows Server[®], Mac OS X a Linux[®]. Tento výrobek Brother podporuje následující protokoly TCP/IP.



Poznámka

- Nastavení můžete změnit z HTTP rozhraní (webového prohlížeče).
Viz *Konfigurace nastavení zařízení prostřednictvím Web Based Management (webového prohlížeče)* na straně 34.
 - Podrobnosti týkající se protokolů zabezpečení naleznete v části *Protokoly zabezpečení* na straně 50.
-

DHCP/BOOTP/RARP

Použití protokolu DHCP, BOOTP nebo RARP umožňuje automatickou konfiguraci IP adresy.



Poznámka

Pokud chcete používat DHCP, BOOTP nebo RARP protokol, spojte se se síťovým administrátorem.

APIPA

Pokud nepřijadíte IP adresu ručně (pomocí ovládacího panelu zařízení (model HL-5380DN) nebo pomocí programu BRAdmin) nebo automaticky (pomocí serveru DHCP/BOOTP/RARP), potom služba APIPA automaticky přiřadí IP adresu v rozsahu od 169.254.1.0 do 169.254.254.255.

ARP

Address Resolution Protocol provádí v síti TCP/IP mapování IP adresy na adresu MAC.

Klient DNS

Tiskový server Brother podporuje funkci klienta DNS. Tato funkce umožňuje tiskovému serveru komunikovat s ostatními zařízeními pomocí jeho DNS názvu.

Rozlišení jmen pomocí NetBIOS

Rozlišení jmen Network Basic Input/Output System vám umožňuje během síťového připojení získat IP adresu dalších zařízení využívajících své jméno NetBIOS.

WINS

Windows Internet Name Service je služba poskytující informace pro rozlišení jména NetBIOS pomocí konsolidování IP adresy a jména NetBIOS, které je v lokální síti.

LPR/LPD

Nejčastěji používané tiskové protokoly v síti TCP/IP.

Klient SMTP

SMTP klient se používá k odeslání elektronické pošty přes Internet nebo Intranet.

Uživatelský Raw Port (výchozí je Port9100)

Další nejčastěji používaný tiskový protokol v síti TCP/IP. Umožňuje interaktivní přenos dat.

IPP

Protokol IPP (verze 1.0) umožňuje tisknout dokumenty přes Internet přímo na jakékoliv dostupné tiskárně.



Poznámka

Podrobnosti týkající se protokolu IPPS, viz *Protokoly zabezpečení* na straně 50.

mDNS

Protokol mDNS umožňuje tiskovému serveru Brother vlastní automatickou konfiguraci, aby mohl pracovat v systému Mac OS X Simple Network Configured (Mac OS X 10.3.9 nebo vyšší).

Telnet

Tiskový server Brother podporuje server Telnet, pokud jde o konfiguraci z příkazového řádku.

SNMP

V síti TCP/IP se protokol SNMP používá ke správě síťových zařízení včetně počítačů, routerů a síťových přístrojů Brother. Tiskový server Brother podporuje SNMPv1, SNMPv2c a SNMPv3.



Poznámka

Podrobnosti týkající se protokolu SNMPv3, viz *Protokoly zabezpečení* na straně 50.

LLMNR

Protokol LLMNR řeší názvy sousedících počítačů v těch případech, kdy síť nemá server DNS. Respondér LLMNR pracuje v obou prostředích - IPv4 i IPv6, jestliže používáte počítač, který má k dispozici funkci LLMNR Sender stejně jako systém Windows Vista®.

Webové služby

Protokol webových služeb umožňuje uživatelům systému Windows Vista® nainstalovat tiskový ovladač Brother pravým kliknutím myši na ikonu přístroje ze složky **Sít'**.

Viz *Instalace pomocí Webové služby (uživatelé systému Windows Vista®)* na straně 89.

Webové služby také umožňují kontrolovat aktuální stav přístroje přímo z počítače.

Webový server (HTTP)

Tiskový server Brother je vybaven vestavěným webovým serverem, který umožňuje sledovat jeho stav nebo měnit některá jeho nastavení pomocí webového prohlížeče.



Poznámka

- Doporučujeme Microsoft® Internet Explorer® 6.0 (a vyšší) nebo Firefox 1.0 (a vyšší) pro Windows® a Safari 1.3 (a vyšší) pro Macintosh. Ať už používáte kterýkoliv prohlížeč, ujistěte se že máte zapnutý jazyk JavaScript a režim Cookies. Pokud použijete jiný webový prohlížeč, ujistěte se, zdali je kompatibilní s protokolem HTTP 1.0 a HTTP 1.1.
 - Podrobnosti týkající se protokolu HTTPS, viz *Protokoly zabezpečení* na straně 50.
-

IPv6

Toto zařízení je kompatibilní s novou generací internetového protokolu IPv6. Bližší podrobnosti týkající se protokolu IPv6 naleznete na <http://solutions.brother.com/>.

Další protokol

LLTD

Protokol LLTD umožní snadným způsobem umístit přístroj Brother do **Network Map** systému Windows Vista®. Přístroj Brother bude zobrazen s charakteristickou ikonou a názvem uzlu. Tento protokol je standardně vypnutý. LLTD můžete aktivovat pomocí obslužného programu BRAdmin Professional 3. Na <http://solutions.brother.com/> navštivte stránku ke stažení pro váš model a stáhněte si BRAdmin Professional 3.

Přehled

Než začnete zařízení Brother používat v síťovém prostředí, musíte nainstalovat program Brother a také provést příslušná síťová nastavení TCP/IP u vlastního zařízení. V této kapitole se dozvíte základní kroky, které je nutné pro tisk v síti pomocí TCP/IP protokolu provést.

Doporučujeme, abyste k instalaci programu Brother použili instalátor Brother z disku Brother CD-ROM, protože vás provede instalací programového vybavení a sítě. Řiďte se pokyny uvedenými ve *Stručném návodu k obsluze*.



Poznámka

Uživatelé HL-5380DN

Jestliže si nepřejete, nebo nemůžete použít program pro automatickou instalaci, případně kterýkoliv jiný program Brother, můžete ke změně síťových nastavení použít ovládací panel zařízení.

Další informace viz *Nabídka SÍŤ (model HL-5380DN)* na straně 19.

IP adresy, masky podsítě a brány

Zařízení můžete v síťovém prostředí s protokolem TCP/IP provozovat až po nastavení IP adresy a masky podsítě. IP adresa, kterou jste přidělili tiskovému serveru, musí být ve stejné logické počítačové síti, jako počítače. Pokud tomu tak není, musíte správně nastavit masku podsítě a adresu brány.

IP adresa

IP adresa je série čísel, která identifikuje každé zařízení připojené do sítě. IP adresa se skládá ze čtyř čísel oddělených tečkami. Každé číslo je v rozsahu od 0 do 255.

■ Příklad: V malé síti byste změnili poslední číslo.

- 192.168.1.1
- 192.168.1.2
- 192.168.1.3

Přiřazení IP adresy tiskovému serveru:

Pokud máte v síti server DHCP/BOOTP/RARP (obvykle síť UNIX[®], Linux nebo Windows[®] 2000/XP, Windows Vista[®] nebo Windows Server[®] 2003/2008), tiskový server automaticky přidělí IP adresu z tohoto serveru.



Poznámka

U menších sítí může být DHCP serverem také router (směrovač).

Podrobnosti o službách DHCP, BOOTP a RARP, viz: -
Využití protokolu DHCP k nastavení IP adresy na straně 82

Využití protokolu BOOTP k nastavení IP adresy na straně 83

Využití protokolu RARP k nastavení IP adresy na straně 84.

Jestliže nemáte k dispozici DHCP/BOOTP/RARP server, služba APIPA automaticky přiřadí IP adresu v rozsahu od 169.254.1.0 do 169.254.254.255. Podrobnosti o službě APIPA, viz. *Využití služby APIPA k nastavení IP adresy na straně 84.*

Jestliže protokol APIPA není aktivní, potom standardní IP adresa tiskového serveru Brother je 192.0.0.192. IP adresu můžete lehce změnit tak, aby splňovala požadavky dané sítě na IP adresu. Podrobnosti o změně IP adresy, viz. *Nastavení IP adresy a masky podsítě na straně 12.*

Maska podsítě

Maska podsítě omezuje komunikaci v síti.

■ Příklad: Počítač 1 může komunikovat s počítačem 2

- Počítač 1

IP adresa: 192.168. 1. 2

Maska podsítě: 255.255.255.000

- Počítač 2

IP adresa: 192.168. 1. 3

Maska podsítě: 255.255.255.000

Tam, kde 0 je v masce podsítě, pak v této části adresy není komunikace omezena. V uvedeném příkladě to znamená, že můžeme komunikovat s každým zařízením, jehož IP adresa začíná 192.168.1.x (kde x.x. jsou čísla od 0 do 255).

Brána (a router)

Brána je místo v síti, které slouží ke vstupu do další sítě a posílá přijatá data po síti na určené místo. Router rozezná, kam směřovat data, která dorazila bránou. Pokud se místo určení nachází v externí síti, router odešle data do externí sítě. Pokud vaše síť komunikuje s jinými sítěmi, je nutné nastavit IP adresu brány. Pokud adresu brány sítě neznáte, kontaktujte administrátora sítě.

Diagram postupu

- 1 Konfigurace nastavení TCP/IP
 - Konfigurace IP adresy → Viz str. 12
 - Konfigurace masky podsítě → Viz str. 12
 - Konfigurace brány → Viz str. 12

- 2 Změna nastavení tiskového serveru
 - Použití obslužného programu BRAdmin Light → Viz str. 15
 - Použití obslužného programu BRAdmin Professional 3 → Viz str. 15
 - Použití Web Based Management (webový prohlížeč) → Viz str. 16
 - Použití ovládacího panelu (Model HL-5380DN) → Viz str. 16
 - Další způsoby → Viz str. 17

Nastavení IP adresy a masky podsítě

Použití obslužného programu BRAdmin Light ke konfiguraci síťové tiskárny

2

BRAdmin Light

Obslužný program BRAdmin Light je určen pro počáteční nastavení síťových zařízení Brother. Může v prostředí TCP/IP vyhledat produkty společnosti Brother, zobrazit stav a konfigurovat základní síťová nastavení, jako např. IP adresu. Aplikace BRAdmin Light je určena pro systémy Windows® 2000/XP, Windows Vista®, Windows Server® 2003/2008 a pro počítače Mac OS X 10.3.9 a vyšší.

Nastavení zařízení pomocí obslužného programu BRAdmin Light



Poznámka

- Použijte verzi obslužného programu BRAdmin Light, která byla dodána na CD-ROM spolu se zakoupeným přístrojem Brother. Nejnovější verzi obslužného programu Brother BRAdmin Light si také můžete stáhnout na <http://solutions.brother.com/>.
- Potřebujete-li pokročilejší správu tiskáren, použijte nejnovější verzi obslužného programu BRAdmin Professional 3, který lze stáhnout z webových stránek <http://solutions.brother.com/>. Tento program je určen pouze uživatelům Windows®.
- Používáte-li funkci firewall aplikací anti-spyware nebo antivirus, dočasně je deaktivujte. Až budete mít jistotu, že můžete tisknout, spusťte aplikaci osobního firewallu.
- Název uzlu: Název uzlu se objevuje v aktuálním okně BRAdmin Light. Výchozí název uzlu tiskového serveru v zařízení je "BRNxxxxxxxxxxxx". ("xxxxxxxxxxxx" je MAC adresa / Ethernetová adresa vašeho zařízení.)
- Standardně nastaveným heslem tiskových serverů Brother je "access".

1 Spusťte obslužný program BRAdmin Light.

- Pro systémy Windows® 2000/XP, Windows Vista® a Windows Server® 2003/2008
Klikněte na tlačítko **Start / Všechny programy**¹ / **Brother / BRAdmin Light / BRAdmin Light**.

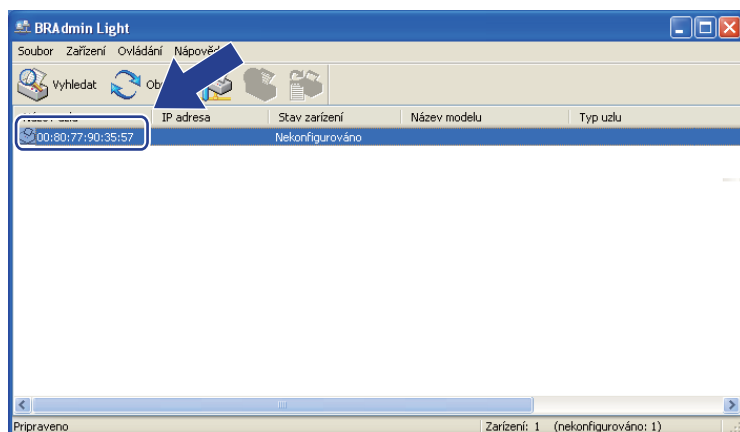
¹ **Programy** pro uživatele systému Windows® 2000

- Pro Mac OS X 10.3.9 a vyšší
Dvakrát klikněte na položku **Macintosh HD (Startup Disk) / Library (Knihovna) / Printers / Brother / Utilities** / soubor **BRAdmin Light.jar**.

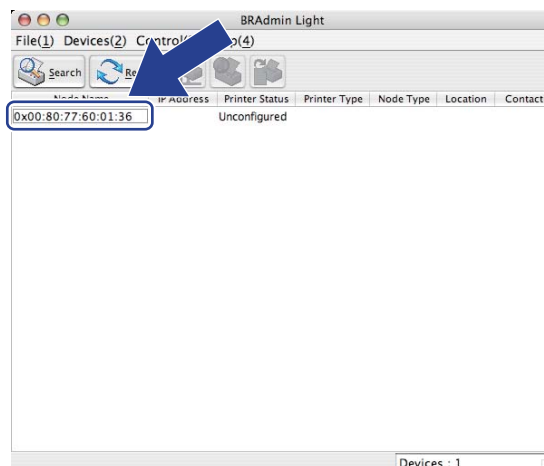
2 Obslužný program BRAdmin Light vyhledá automaticky všechna nová zařízení.

- 3 Dvakrát klikněte na nezkonfigurované zařízení.

Windows®



Macintosh

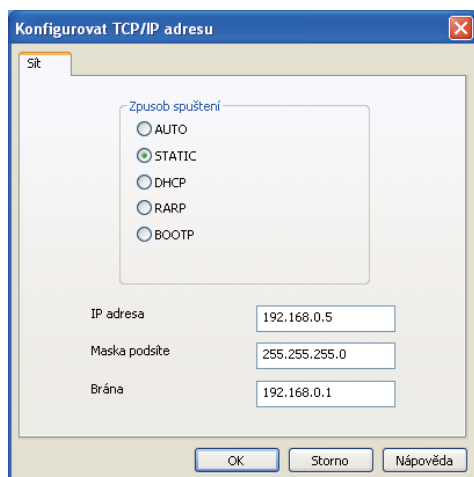


Poznámka

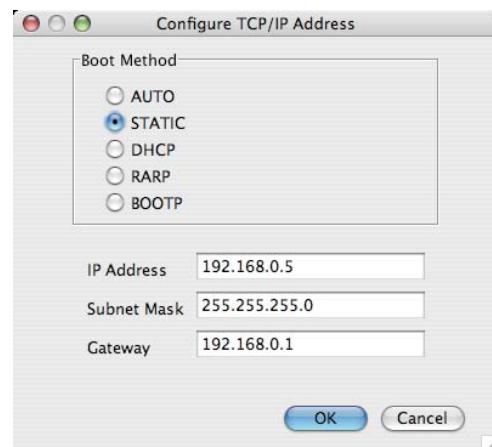
- Pokud je tiskový server nastaven na původní tovární nastavení (nepoužíváte-li server DHCP/BOOTP/RARP), zařízení se objeví jako **Nekonfigurováno / Unconfigured** na obrazovce obslužného programu BRAdmin Light.
- Název uzlu a adresy MAC (ethernetové adresy) naleznete na vytisknuté straně s konfigurací tiskárny. Viz *Vytisknutí Strany s konfigurací tiskárny* na straně 25.

- 4 Volbu **Způsob spuštění / Boot Method** nastavte na **STATIC**. Zadejte **IP adresa / IP Address**, **Maska podsítě / Subnet Mask** a (pokud je to nutné) **Brána / Gateway** tiskového serveru.

Windows®



Macintosh



- 5 Klikněte na tlačítko **OK**.

- 6 Se správně nastavenou IP adresou tiskový server Brother již uvidíte v seznamu zařízení.

Použití ovládacího panelu k nastavení zařízení v síti (model HL-5380DN)

K nastavení zařízení v síti můžete použít nabídku ovládacího panelu `SIT`.
Viz *Nabídka SÍŤ (model HL-5380DN)* na straně 19.

Další způsoby konfigurace zařízení v síti

Své zařízení můžete konfigurovat v síti s použitím dalších metod.
Viz *Jiné způsoby nastavení IP adresy (pro zkušené uživatele a správce)* na straně 82.

Změna nastavení tiskového serveru

Použití obslužného programu BRAdmin Light ke změně nastavení tiskového serveru

- 1 Spustíte obslužný program BRAdmin Light.
 - Pro systémy Windows® 2000/XP, Windows Vista® a Windows Server® 2003/2008
Klikněte na tlačítko **Start/Všechny programy**¹/**Brother/BRAdmin Light/BRAdmin Light**.
 - ¹ **Programy** pro uživatele systému Windows® 2000
 - Pro Mac OS X 10.3.9 a vyšší
Dvakrát klikněte na položku **Macintosh HD (Startup Disk) / Library (Knihovna) / Printers / Brother / Utilities** / soubor **BRAdmin Light.jar**.
- 2 Vyberte tiskový server, jehož nastavení chcete změnit.
- 3 Vyberte **Konfigurace sítě** z nabídky **Ovládání**.
- 4 Zadejte heslo. Standardním heslem je **“access”**.
- 5 Nyní můžete změnit nastavení tiskového serveru.



Poznámka

Potřebujete-li změnit pokročilejší nastavení, použijte nejnovější verzi obslužného programu BRAdmin Professional 3, který lze stáhnout z webových stránek <http://solutions.brother.com/>. (Pouze pro systém Windows®)

Pomocí obslužného programu BRAdmin Professional 3 můžete změnit nastavení tiskového serveru (pro systém Windows®)

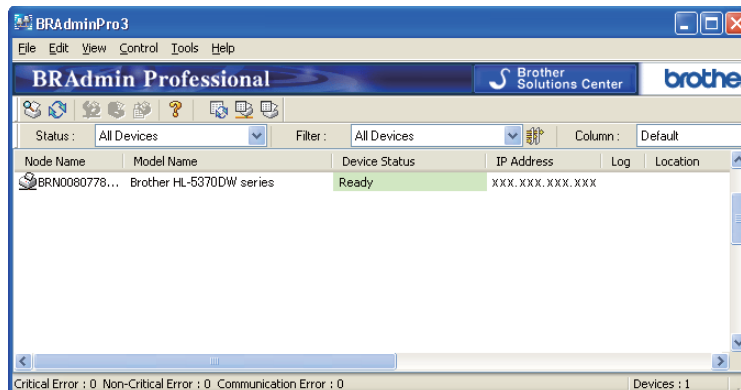


Poznámka

- Použijte prosím nejnovější verzi obslužného programu BRAdmin Professional 3, který lze stáhnout z webových stránek <http://solutions.brother.com/>. Tento program je určen pouze uživatelům Windows®.
- Používáte-li funkci firewall aplikací anti-spyware nebo antivirus, dočasně je deaktivujte. Až budete mít jistotu, že můžete tisknout, spusťte aplikaci osobního firewallu.
- Název uzlu: Název uzlu se objevuje v aktuálním okně BRAdmin Professional. Výchozí název uzlu tiskového serveru v zařízení je “BRNxxxxxxxxxxxx”. (“xxxxxxxxxxxx” je MAC adresa / Ethernetová adresa vašeho zařízení.)

- 1 Spustíte obslužný program BRAdmin Professional 3 (z Windows® 2000/XP, Windows Vista® nebo Windows Server® 2003/2008), a to kliknutím na **Start/Všechny programy**¹/**Brother Administrator Utilities/Brother BRAdmin Professional 3/BRAdmin Professional 3**.

¹ Programy pro uživatele systému Windows® 2000



- 2 Vyberte tiskový server, který chcete konfigurovat.
- 3 V nabídce **Control** (Ovládání) vyberte volbu **Configure Device** (Konfigurovat zařízení).
- 4 Zadejte heslo, pokud máte nějaké nastavené. Standardním heslem je "access".
- 5 Nyní můžete změnit nastavení tiskového serveru.

Poznámka

- Pokud je tiskový server nastaven na původní tovární nastavení bez DHCP/BOOTP/RARP serveru, zařízení se objeví jako APIPA na obrazovce obslužného programu BRAdmin Professional 3.
- Název uzlu a adresy MAC / Ethernetové adresy (IP adresa výše) naleznete na vytisknuté straně s konfigurací tiskárny.
Viz *Vytisknutí Strany s konfigurací tiskárny* na straně 25.

Použití Web Based Management (webového prohlížeče) ke změně nastavení tiskového serveru

Nastavení tiskového serveru můžete změnit pomocí protokolu HTTP (Hyper Text Transfer Protocol) z běžného webového prohlížeče.

Viz *Konfigurace nastavení zařízení prostřednictvím Web Based Management (webového prohlížeče)* na straně 34.

Změna nastavení tiskového serveru z ovládacího panelu tiskárny (model HL-5380DN)

Pomocí nabídky **SIT** můžete přímo z ovládacího panelu provést nastavení nebo změnu nastavení tiskového serveru.

Viz *Nabídka SÍŤ (model HL-5380DN)* na straně 19.

Další způsoby změny nastavení tiskového serveru

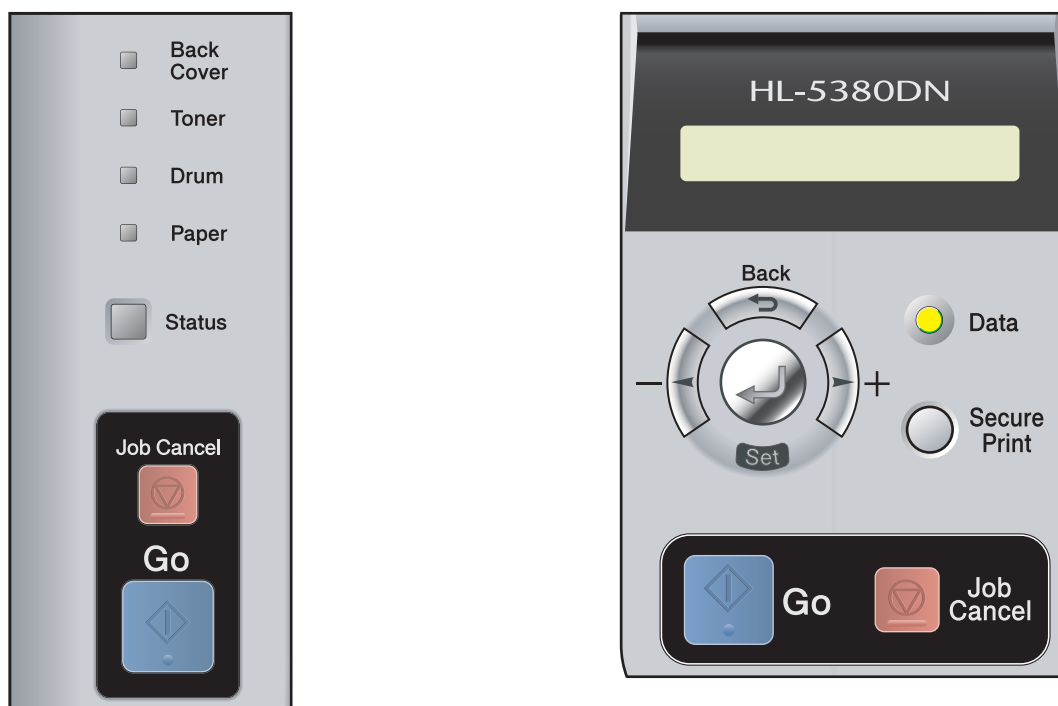
Síťovou tiskárnu můžete také nastavit jinými způsoby.

Viz *Jiné způsoby nastavení IP adresy (pro zkušené uživatele a správce)* na straně 82.

Přehled

HL-5350DN má na ovládacím panelu pět LED diod (**Back Cover, Toner, Drum, Paper, Status**) a dvě tlačítka (**Job Cancel** a **Go**).

HL-5380DN má na ovládacím panelu jeden podsvícený displej z tekutých krystalů (LCD), sedm tlačítek a dvě LED diody. Displej LCD je šestnáctiznakový jednořádkový displej.



Z ovládacího panelu můžete provést následující nastavení:

Pomocí ovládacího panelu změníte nastavení tiskového serveru (model HL-5380DN)

Viz *Nabídka SÍŤ (model HL-5380DN)* na straně 19.

Vytisknutí strany s nastavením tiskárny

Viz *Vytisknutí Strany s konfigurací tiskárny* na straně 25.

Obnovení všech továrních nastavení sítě

Viz *Obnovení všech továrních nastavení sítě* na straně 26.

Nabídka SÍŤ (model HL-5380DN)

Předtím, než budete výrobek Brother používat v síťovém prostředí, musíte správně nastavit TCP/IP protokol. V této části se naučíte konfigurovat síťová nastavení přímo z ovládacího panelu tiskárny umístěného v přední části zařízení.

Volby nabídky `SIT` na ovládacím panelu tiskárny vám umožní nastavit zařízení Brother k používání v síti. Stisknutím kteréhokoli tlačítka Nabídky (**+**, **-**, **Set** nebo **Back**) zobrazíte hlavní nabídku. Stisknutím **+** nebo **-** pak vyberte `SIT`. Pokračujte k výběru nabídky, kterou si přejete nastavit. Další podrobné informace o nabídce viz *Tabulka funkcí a standardní nastavení (model HL-5380DN)* na straně 91.

Mějte na paměti, že zařízení je dodáváno spolu s obslužným programem BRAdmin Light a Web Based Management (webovým prohlížečem), které můžete použít také k nastavení mnoha parametrů sítě. Viz *Změna nastavení tiskového serveru* na straně 15 pro pevné připojení.

TCP/IP

Tato nabídka má 7 částí: `BOOT METODA`, `IP ADRESA=`, `MASKA PODSITE`, `BRANA=`, `IP BOOT POCET`, `APIPA` a `IPV6`.

BOOT METODA

Tato volba řídí způsob, jakým zařízení získává IP adresu. Tato funkce je standardně nastavena na `AUTO`.



Poznámka

Pokud tiskový server nechcete nakonfigurovat přes protokol DHCP, BOOTP nebo RARP, musíte nastavit `BOOT METODA` na `STATIC`. Tiskový server tak bude mít statickou IP adresu. Tiskovému serveru tímto způsobem zabráníte, aby se nepokoušel získat IP adresu od jakéhokoliv z těchto systémů. Jestliže chcete Boot metodu změnit, použijte obslužný program BRAdmin Light nebo Web Based Management (webový prohlížeč).

- 1 Stiskněte kterékoli tlačítka Nabídky na ovládacím panelu zařízení (**+**, **-**, **Set** nebo **Back**).
- 2 Stisknutím **+** nebo **-** vyberte `SIT`.
Stiskněte **Set**.
- 3 Stisknutím **+** nebo **-** vyberte `TCP/IP`.
Stiskněte **Set**.
- 4 Stisknutím **+** nebo **-** vyberte `BOOT METODA`.
Stiskněte **Set**.
- 5 Stisknutím **+** nebo **-** vyberte `AUTO`¹, `STATIC`², `RARP`³, `BOOTP`⁴ nebo `DHCP`⁵.
Stiskněte **Set**.

¹ Režim `AUTO`

V tomto režimu zařízení hledá v síti DHCP server. Pokud jeden nalezne a DHCP server je zkonfigurovaný tak, aby mohl zařízení přidělit IP adresu, potom se bude používat IP adresa přidělená DHCP serverem. Pokud není DHCP server dostupný, pak zařízení začne hledat BOOTP server. Pokud je BOOTP server dostupný a správně nakonfigurovaný, potom zařízení přidělí IP adresu. V případě, že BOOTP server není dostupný,

zařízení bude hledat RARP server. Jestliže také RARP server neodpovídá, IP adresa bude vyhledána přes službu APIPA, viz *Využití služby APIPA k nastavení IP adresy* na straně 84. Po zapnutí zařízení může prohledávání sítě trvat několik minut, než je nalezen server.

- 2 Režim STATIC
V tomto režimu musíte IP adresu zařízení zadat ručně. Zadanou adresu již není možné přidělit jinému zařízení.
- 3 Režim RARP
IP adresa tiskového serveru Brother může být nakonfigurována na vašem počítači zapojeném do sítě pomocí služby Reverse ARP (RARP). Podrobnosti o službě RARP, viz *Využití protokolu RARP k nastavení IP adresy* na straně 84.
- 4 Režim BOOTP
Protokol BOOTP je alternativou protokolu RARP, jehož výhodou je možnost konfigurace také masky podsítě a brány. Podrobnosti o protokolu BOOTP, viz *Využití protokolu BOOTP k nastavení IP adresy* na straně 83.
- 5 Režim DHCP
Protokol DHCP (Dynamic Host Configuration Protocol) je jedním z několika automatizovaných mechanismů pro přidělení IP adresy. Pokud máte v síti DHCP server (obvykle síť UNIX, Windows® 2000/XP, Windows Vista®), tiskový server od něj automaticky obdrží svoji IP adresu a zaregistruje svůj název u dynamických jmenných služeb, které jsou kompatibilní s RFC 1001 a 1002.



Poznámka

- Pokud tiskový server nechcete nakonfigurovat přes protokol DHCP, BOOTP nebo RARP, musíte nastavit BOOT metodu na statickou. Tiskový server tak bude mít statickou IP adresu. Tiskovému serveru tímto způsobem zabráníte, aby se nepokoušel získat IP adresu od jakéhokoliv z těchto systémů. Jestliže chcete BOOT metodu změnit, použijte nabídku `SIT` na ovládacím panelu zařízení, aplikace BRAdmin nebo Web Based Management (webový prohlížeč).
- U menších sítí může být DHCP serverem router (směrovač).

IP ADRESA

Toto pole zobrazuje aktuální IP adresu zařízení. Pokud jste vybrali u volby `BOOT METODA` nastavení `STATIC`, zadejte IP adresu, kterou chcete tiskárně přiřadit (konzultujte s administrátorem sítě). Pokud jste zvolili jiný režim než `STATIC`, tiskárna se pokusí získat vlastní IP adresu pomocí protokolů DHCP nebo BOOTP. Výchozí IP adresa zařízení nebude pravděpodobně kompatibilní se schématem IP adresování vašeho síťového prostředí. Doporučujeme vám konzultovat volbu IP adresy se správcem sítě, kde bude tiskárna připojena.

- 1 Stiskněte kterékoli tlačítko Nabídky na ovládacím panelu zařízení (**+**, **-**, **Set** nebo **Back**).
- 2 Stisknutím **+** nebo **-** vyberte `SIT`.
Stiskněte **Set**.
- 3 Stisknutím **+** nebo **-** vyberte `TCP/IP`.
Stiskněte **Set**.
- 4 Stisknutím **+** nebo **-** vyberte `IP ADRESA=`.
Stiskněte **Set**. Začátek čísla bude blikat.
- 5 Tlačítkem **+** nebo **-** zvětšete nebo zmenšíte hodnotu čísla.
Stiskem **Set** přejděte k dalšímu číslu.
- 6 Postup opakujte, dokud IP adresu nenastavíte.
- 7 Nastavení IP adresy ukončete stiskem **Set**.
Na konci displeje se krátce objeví hvězdička (*).

MASKA PODSÍTĚ

Toto pole zobrazuje aktuální masku podsítě používanou zařízením. Pokud nepoužíváte DHCP ani BOOTP pro obdržení masky podsítě, požadovanou masku podsítě zadejte ručně. Výběr masky podsítě konzultujte se správcem sítě.

- 1 Stiskněte kterékoli tlačítko Nabídky na ovládacím panelu zařízení (+, -, **Set** nebo **Back**).
- 2 Stisknutím + nebo - vyberte `SIT`.
Stiskněte **Set**.
- 3 Stisknutím + nebo - vyberte `TCP/IP`.
Stiskněte **Set**.
- 4 Stisknutím + nebo - vyberte `MASKA PODSITE`.
Stiskněte **Set**. Začátek čísla bude blikat.
- 5 Tlačítkem + nebo - zvětšete nebo zmenšete hodnotu čísla.
Stiskem **Set** přejděte k dalšímu číslu.
- 6 Postup opakujte, dokud Masku podsítě nenastavíte.
- 7 Nastavení Masky podsítě ukončete stiskem **Set**.
Na konci displeje se krátce objeví hvězdička (*).

BRÁNA

Zobrazuje aktuální adresu brány nebo routeru, kterou zařízení používá. Pokud k získání adresy brány nebo routeru nepoužíváte protokol DHCP ani BOOTP, zadejte adresu, kterou si přejete přiřadit ručně. Pokud nepoužíváte bránu ani router, ponechejte toto pole prázdné. Pokud si něčím nejste jisti, kontaktujte správce sítě.

- 1 Stiskněte kterékoli tlačítko Nabídky na ovládacím panelu zařízení (+, -, **Set** nebo **Back**).
- 2 Stisknutím + nebo - vyberte `SIT`.
Stiskněte **Set**.
- 3 Stisknutím + nebo - vyberte `TCP/IP`.
Stiskněte **Set**.
- 4 Stisknutím + nebo - vyberte `BRANA=`.
Stiskněte **Set**. Začátek čísla bude blikat.
- 5 Tlačítkem + nebo - zvětšete nebo zmenšete hodnotu čísla.
Stiskem **Set** přejděte k dalšímu číslu.
- 6 Postup opakujte, dokud adresu brány nenastavíte.
- 7 Nastavení adresy brány ukončete stiskem **Set**.
Na konci displeje se krátce objeví hvězdička (*).

IP BOOT POČET

Toto pole indikuje, kolikrát se tiskárna pokusí prohledat síť a získat IP adresu způsobem, který je nastaven volbou `BOOT METODA` (viz *BOOT METODA* na straně 19). Standardní nastavení je 3.

- 1 Stiskněte kterékoli tlačítko Nabídky na ovládacím panelu zařízení (+, -, **Set** nebo **Back**).
- 2 Stisknutím + nebo - vyberte `SIT`.
Stiskněte **Set**.
- 3 Stisknutím + nebo - vyberte `TCP/IP`.
Stiskněte **Set**.
- 4 Stisknutím + nebo - vyberte `IP BOOT POČET`.
Stiskněte **Set**.
- 5 Stisknutím + nebo - nastavíte, kolikrát se chcete pokusit získat IP adresu.
Stiskněte **Set**.

APIPA

Jestliže je funkce nastavena na `ZAPNUTO`, tiskový server automaticky přidělí IP adresu s lokální platností v rozsahu (169.254.1.0 – 169.254.254.255) v tom případě, když tiskový server nemůže získat IP adresu přes nastavenou volbu `BOOT Metoda` (viz *BOOT METODA* na straně 19). Pokud je funkce nastavena na `VYPNUTO`, IP adresa se nezmění, když tiskový server nemůže získat IP adresu přes nastavenou volbu `Boot Metoda`. Funkce APIPA je standardně nastavena na `ZAPNUTO`.

- 1 Stiskněte kterékoli tlačítko Nabídky na ovládacím panelu zařízení (+, -, **Set** nebo **Back**).
- 2 Stisknutím + nebo - vyberte `SIT`.
Stiskněte **Set**.
- 3 Stisknutím + nebo - vyberte `TCP/IP`.
Stiskněte **Set**.
- 4 Stisknutím + nebo - vyberte `APIPA`.
Stiskněte **Set**.
- 5 Stisknutím + nebo - vyberte `ZAPNUTO` nebo `VYPNUTO`.
Stiskněte **Set**.

IPV6

Toto zařízení je kompatibilní s novou generací internetového protokolu IPv6. Chcete-li používat protokol IPv6, vyberte ZAPNUTO. Protokol IPv6 je standardně nastaven na VYPNUTO. Bližší podrobnosti týkající se protokolu IPv6 naleznete na <http://solutions.brother.com/>.

- 1 Stiskněte kterékoli tlačítko Nabídky na ovládacím panelu zařízení (+, -, **Set** nebo **Back**).
- 2 Stisknutím + nebo - vyberte SIT.
Stiskněte **Set**.
- 3 Stisknutím + nebo - vyberte TCP/IP.
Stiskněte **Set**.
- 4 Stisknutím + nebo - vyberte IPV6.
Stiskněte **Set**.
- 5 Stisknutím + nebo - vyberte ZAPNUTO nebo VYPNUTO.
Stiskněte **Set**.



Poznámka

Nastavíte-li IPv6 na ZAPNUTO, vypněte síťový vypínač a potom zařízení znovu zapněte, čímž tento protokol aktivujete.

ETHERNET

Režim ethernetového spojení Režim AUTO umožňuje tiskovému serveru pracovat v plně duplexním nebo poloduplexním režimu 100BASE-TX nebo 10BASE-T s automatickým vyhledáním nejvyšší možné přenosové rychlosti.

100 BASE-TX plně duplexní (100B-FD) nebo poloduplexní (100B-HD) a 10BASE-T duplexní (10B-FD) nebo poloduplexní (10B-HD) určuje režim připojení tiskového serveru. Provedené změny nabývají platnost po resetování tiskového serveru. Tato funkce je standardně nastavena na AUTO.



Poznámka

Pokud nastavíte tuto hodnotu nesprávně, nebudete moci komunikovat s tiskovým serverem.

- 1 Stiskněte kterékoli tlačítko Nabídky na ovládacím panelu zařízení (+, -, **Set** nebo **Back**).
- 2 Stisknutím + nebo - vyberte SIT.
Stiskněte **Set**.
- 3 Stisknutím + nebo - vyberte ETHERNET.
Stiskněte **Set**.
- 4 Stisknutím + nebo - vyberte AUTO, 100B-FD, 100B-HD, 10B-FD nebo 10B-HD.
Stiskněte **Set**.

TOVÁRNÍ NULOVÁNÍ

Tlačítko `TOVARNI NULOVANI` vám umožňuje obnovit výchozí tovární nastavení tiskového serveru.

- 1 Stiskněte kterékoli tlačítko Nabídky na ovládacím panelu zařízení (+, -, **Set** nebo **Back**).
- 2 Stisknutím + nebo - vyberte `SIT`.
Stiskněte **Set**.
- 3 Stisknutím + nebo - vyberte `TOVARNI NULOVANI`.
Stiskněte **Set**.
- 4 Jestliže se objeví `RESTART TISKAR?`, stiskněte znovu **Set**.

Vytisknutí Strany s konfigurací tiskárny

Na Straně s konfigurací tiskárny je vytisknuto aktuální nastavení tiskárny včetně nastavení sítě.

Model HL-5350DN

Stranu s konfigurací tiskárny můžete vytisknout pomocí **Go** na zařízení.

- 1 Ujistěte se, že je přední kryt tiskárny zavřený a napájecí kabel zapojený do síťové zásuvky.
- 2 Zapněte zařízení a vyčkejte, dokud zařízení nebude připravené k tisku.
- 3 Během 2 sekund stiskněte 3x tlačítko **Go**. Zařízení vytiskne seznam svého aktuálního nastavení.



Poznámka

Pokud **IP Address** na Straně s konfigurací tiskárny je **0.0.0.0**, počkejte jednu minutu a zkuste to znovu.

Model HL-5380DN

Stranu s konfigurací tiskárny můžete vytisknout pomocí ovládacího panelu tiskárny.

- 1 Stiskněte kterékoli tlačítko Nabídky na ovládacím panelu zařízení (**+**, **-**, **Set** nebo **Back**).
- 2 Stisknutím **+** nebo **-** vyberte **INFORMACE**.
Stiskněte **Set**.
- 3 Stisknutím **+** nebo **-** vyberte **NASTAVENI TISKU**.
Stiskněte **Set**.



Poznámka

Pokud **IP Address** na Straně s konfigurací tiskárny je **0.0.0.0**, počkejte jednu minutu a zkuste to znovu.

Obnovení všech továrních nastavení sítě

U tiskového serveru můžete obnovit tovární nastavení (vynulování všech informací, zvláště hesla a IP adresy).



Poznámka

Tovární nastavení tiskového serveru můžete obnovit také pomocí obslužného programu BRAdmin nebo Web Based Management (webový prohlížeč). Další informace, viz *Změna nastavení tiskového serveru* na straně 15.

3

Model HL-5350DN

- 1 Vypněte zařízení.
- 2 Ujistěte se, že je přední kryt tiskárny zavřený a napájecí kabel zapojený do síťové zásuvky.
- 3 Při zapínání síťového vypínače držte stisknuté tlačítko **Go**. Tlačítko **Go** držte stisknuté tak dlouho, dokud se nerozsvítí všechny LED diody, a potom zhasne LED dioda **Status**.
- 4 Tlačítko **Go** uvolněte. Ujistěte se, že všechny LED diody zhasly.
- 5 Šestkrát stiskněte tlačítko **Go**. Ujistěte se, že se všechny LED diody rozsvítily. Tím si ověříte, že na tiskovém serveru bylo obnoveno tovární nastavení. Zařízení se restartuje.

Model HL-5380DN

- 1 Stiskněte kterékoli tlačítko Nabídky na ovládacím panelu zařízení (+, -, **Set** nebo **Back**).
- 2 Stisknutím + nebo - vyberte **SIT**.
Stiskněte **Set**.
- 3 Stisknutím + nebo - vyberte **TOVARNI NULOVANI**.
Stiskněte **Set**.
- 4 Jestliže se objeví **RESTART TISKAR?**, stiskněte znovu **Set**. Zařízení se restartuje.

Přehled

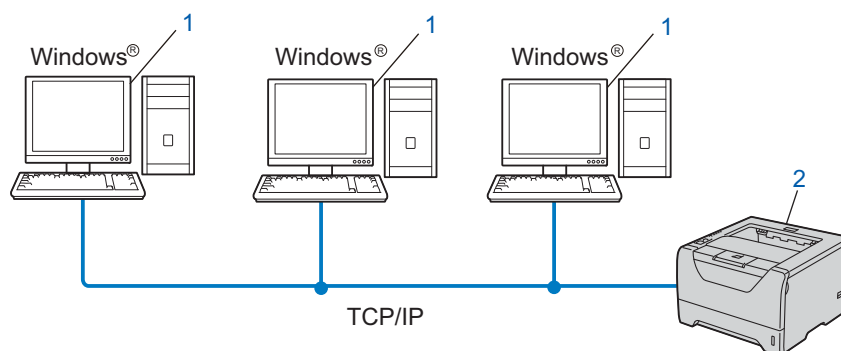
Průvodce driverem lze použít k usnadnění instalace, nebo dokonce automatizaci instalace místních nebo síťových tiskáren. Průvodce driverem lze rovněž použít k vytvoření spouštěcího souboru, který po spuštění na vzdáleném PC plně automaticky provede instalaci ovladače tiskárny. Vzdálené PC nemusí být připojeno v síti.

Metody připojení

Průvodce driverem podporuje tři druhy připojení.

Peer-to-peer

Zařízení jsou zapojena v síti, ale každý uživatel tiskne přímo z tiskárny BEZ bez průchodu centrální frontou.

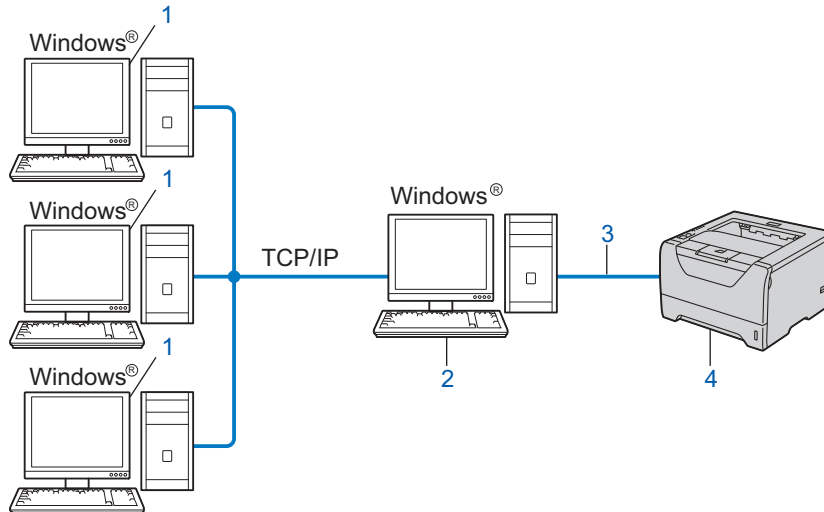


1) Klientský počítač

2) Síťová tiskárna (vaše zařízení)

Sdílení v síti

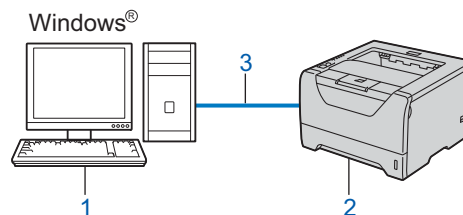
Zařízení je zapojeno v síti a centrální tisková fronta slouží ke správě všech tiskových úloh.



- 1) Klientský počítač
- 2) Počítač známý také jako “server” nebo “tiskový server”
- 3) TCP/IP, USB nebo paralelní připojení
- 4) Tiskárna (vaše zařízení)

Místní tiskárna (USB nebo paralelní připojení)

Zařízení je k počítači připojeno prostřednictvím kabelu USB nebo paralelního kabelu.



- 1) Klientský počítač
- 2) Tiskárna (vaše zařízení)
- 3) USB nebo paralelní připojení

Instalace programu Průvodce driverem

- 1 Přiložený disk CD-ROM vložte do mechaniky CD-ROM. Objeví-li se obrazovka s názvy modelů, vyberte své zařízení. Objeví-li se obrazovka s jazyky, vyberte svůj jazyk.
- 2 Na obrazovce se objeví hlavní nabídka disku CD-ROM. Klikněte na **Instalace dalších ovladačů a pomůcek**.
- 3 Vyberte instalační program **Průvodce driverem**.



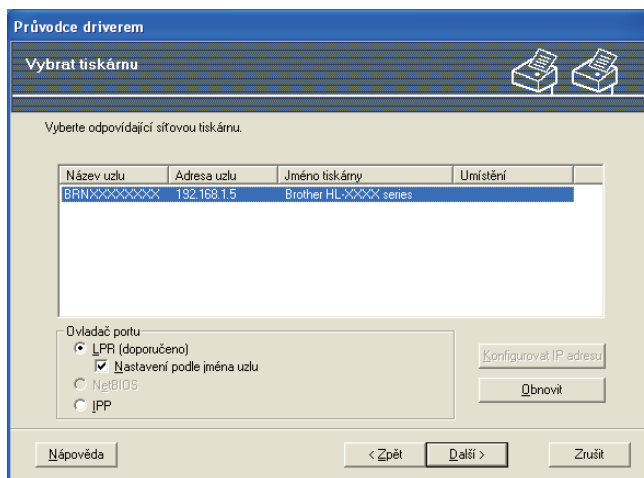
Poznámka

U systému Windows Vista® pokračujte po zobrazení dialogového okna **Řízení uživatelských účtů** kliknutím na tlačítko **Pokračovat**.

- 4 Po zobrazení uvítacího hlášení klikněte na tlačítko **Další**.
- 5 Pečlivě si přečtěte licenční podmínky. Řiďte se pokyny na obrazovce.
- 6 Klikněte na **Dokončit**. Program Průvodce driverem byl nainstalován.

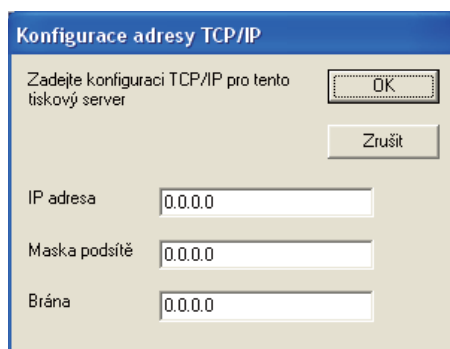
Použití programu Průvodce driverem

- 1 Po prvním spuštění průvodce uvidíte uvítací okno. Klikněte na **Další**.
- 2 Vyberte položku **Tiskárna** a klikněte na tlačítko **Další**.
- 3 Vyberte typ připojení tiskárny, kterou chcete tisknout.
- 4 Vyberte požadovanou volbu a řiďte se pokyny na obrazovce. Vyberte-li položku **Tiskárna Brother v síti Peer-to-Peer**, objeví se následující okno.



■ Nastavení IP adresy

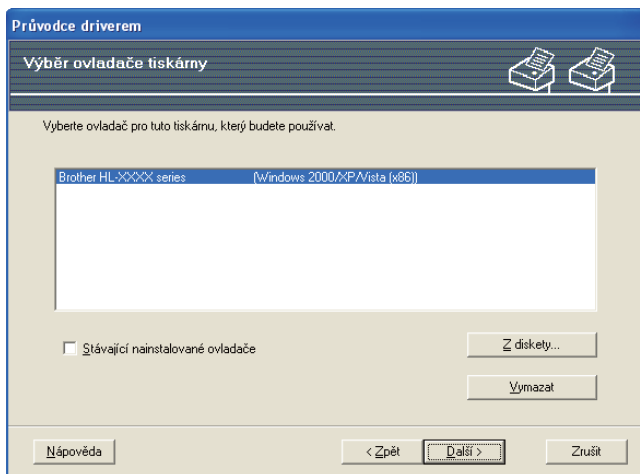
Nemá-li zařízení přiřazenou IP adresu, průvodce vám umožní IP adresu nastavit. Ze seznamu vyberte zařízení a zvolte položku **Konfigurovat IP adresu**. Zobrazí se dialogové okno, kde můžete nastavit údaje jako IP adresa, maska podsítě a brána.



- 5 Vyberte zařízení, které si přejete nainstalovat.
 - Je-li ovladač, který chcete použít, na počítači nainstalován:
 - Zaškrtněte políčko **Stávající nainstalované ovladače**, vyberte zařízení, které chcete nainstalovat, a klikněte na tlačítko **Další**.
 - Není-li ovladač, který chcete použít, na počítači nainstalován:
 - 1 Klikněte na **Z diskety....**
 - 2 Vyberte OS, který chcete použít, a potom klikněte na tlačítko **OK**.
 - 3 Klikněte na volbu **Procházet...** a vyberte odpovídající ovladač Brother, který je uložen na disku CD-ROM nebo který je sdílen na síti. Klikněte na tlačítko **Otevřít**.

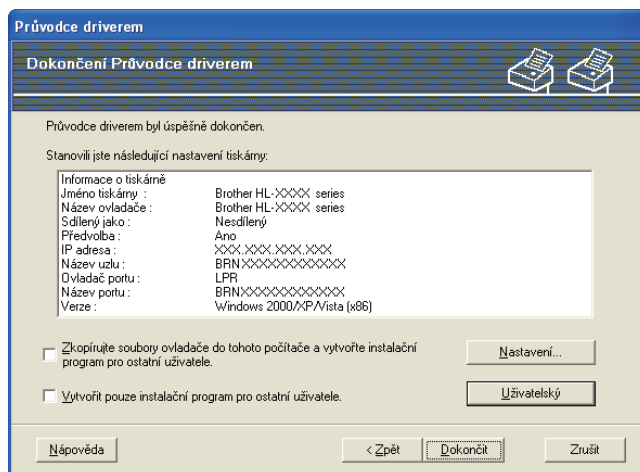
- 4 Např. zvolte složku “X:\installyour language\PCL\win2kxpvista¹” (kde X je název umístění mechaniky). Klikněte na tlačítko **OK**.

¹ win2kxpvista složka pro uživatele 32-bitového OS a winxp64vista64 složka pro uživatele 64-bitového OS



- 6 Jakmile vyberete odpovídající ovladač, klikněte na tlačítko **Další**.

- 7 Zobrazí se přehled. Potvrďte nastavení ovladače.



■ Vytvoření spustitelného souboru

Průvodce driverem lze rovněž použít k vytvoření spustitelného souboru .EXE. Tyto spustitelné .EXE soubory lze uložit na síť, vypálit na disk CD-ROM, uložit na paměťová média USB nebo rozeslat e-mailem ostatním uživatelům. Po jeho spuštění dojde k automatické instalaci ovladače a nastavení bez nutnosti jakéhokoliv zásahu ze strany uživatele.

■ Zkopírujte soubory ovladače do tohoto počítače a vytvořte instalační program pro ostatní uživatele.

Tuto možnost vyberte, chcete-li nainstalovat ovladač do počítače a rovněž vytvořit spustitelný soubor s instalací pro ostatní počítače, které používají stejný operační systém.

■ Vytvořit pouze instalační program pro ostatní uživatele.

Tuto možnost vyberte, pokud je ovladač na vašem počítači již nainstalován a chcete pouze vytvořit spustitelný soubor s instalací bez opětovné instalace ovladače do vašeho počítače.



Poznámka

- Pracujete-li s "frontou" v síti a chcete vytvořit spustitelný soubor pro dalšího uživatele, který nemá přístup ke stejné tiskové frontě definované ve spustitelném souboru, po instalaci na vzdálený počítač bude ovladač nastaven na standardní port LPT1.
 - Pokud zaškrtnete volbu **Stávající nainstalované ovladače** v ⑤, můžete měnit výchozí nastavení ovladače tiskárny, například rozměr papíru, a to kliknutím na **Uživatelský**.
-

- 8 Klikněte na **Dokončit**. Ovladač bude automaticky nainstalován na váš počítač.

Přehled

Ke správě tiskárny prostřednictvím protokolu HTTP (Hyper Text Transfer Protocol) lze použít běžný webový prohlížeč. Pomocí webového prohlížeče můžete o zařízení v síti získat následující informace.

- Informace o stavu zařízení
- Změna síťových nastavení, například informace o TCP/IP
- Informace o verzi programového vybavení tohoto zařízení a tiskového serveru
- Změna podrobností týkajících se konfigurace sítě a zařízení
- Zaznamenaná data pro tištěnou úlohu



Poznámka

Doporučujeme Microsoft® Internet Explorer® 6.0 (a vyšší) nebo Firefox 1.0 (a vyšší) pro Windows® a Safari 1.3 (a vyšší) pro Macintosh. Ať už používáte kterýkoliv prohlížeč, ujistěte se že máte zapnutý jazyk JavaScript a režim Cookies. Pokud použijete jiný webový prohlížeč, ujistěte se, zdali je kompatibilní s protokolem HTTP 1.0 a HTTP 1.1.

V síti musíte používat protokol TCP/IP a musíte mít platnou IP adresu tiskového serveru a vašeho počítače.



Poznámka

- Konfigurace IP adresy vašeho zařízení, viz *Nastavení IP adresy a masky podsítě* na straně 12.
 - Webový prohlížeč můžete používat pro připojení a správu zařízení na většině platform jako např. Macintosh a UNIX.
 - Ke správě zařízení a síťové konfigurace můžete rovněž použít obslužné programy BRAdmin.
 - Tento tiskový server podporuje také protokol HTTPS pro bezpečnou správu s použitím SSL. Viz *Zabezpečená správa síťové tiskárny* na straně 52.
-

Konfigurace nastavení zařízení prostřednictvím Web Based Management (webového prohlížeče)

Nastavení tiskového serveru můžete změnit pomocí protokolu HTTP (Hyper Text Transfer Protocol) z běžného webového prohlížeče.



Poznámka

Abyste mohli webový prohlížeč používat, musíte znát IP adresu nebo název uzlu tiskového serveru.

- 1 Spustíte webový prohlížeč.
- 2 V prohlížeči zadejte "http://printer's IP address/". (kde "printer's IP address" je IP adresa tiskárny)
 - Např.:
http://192.168.1.2/



Poznámka

- Pokud jste upravili na vašem počítači soubor hosts nebo používáte Domain Name System (DNS), můžete také zadat DNS název tiskového serveru.
- Pro uživatele systému Windows®: Jelikož tiskový server podporuje názvy TCP/IP a NetBIOS, můžete také zadat název NetBIOS tiskového serveru. Název NetBIOS můžete také nalézt na straně s vytisknutou konfigurací tiskárny. Vytisknutí strany s konfigurací tiskárny, viz *Vytisknutí Strany s konfigurací tiskárny* na straně 25. Název NetBIOS tvoří prvních 15 znaků názvu uzlu a standardně se objeví jako "BRNxxxxxxxxxxxx".
- Uživatelé systému Macintosh mohou také spustit webovou správu kliknutím na ikonu přístroje na obrazovce Status Monitor (Sledování stavu). Podrobnosti jsou uvedeny v *Příručce uživatele* na disku CD-ROM.

Chcete-li zkonfigurovat nastavení tiskového serveru, přejděte na ③.

Chcete-li zkonfigurovat nastavení záznamového prohlížeče, přejděte na ⑦.

- 3 Klikněte na položku **Network Configuration** (Konfigurace sítě).
- 4 Zadejte jméno uživatele a heslo. Výchozí jméno uživatele (User Name) je "**admin**" a výchozí heslo (Password) je "**access**".
- 5 Klikněte na tlačítko **OK**.
- 6 Nyní můžete změnit nastavení tiskového serveru.



Poznámka

Pokud jste změnili nastavení protokolu, musíte nové nastavení aktivovat, a proto tiskárnu restartujte po kliknutí na volbu **Submit** (Odeslat).

- 7 Klikněte na položku **Administrator Settings** (Nastavení správce).
- 8 Zadejte jméno uživatele a heslo. Výchozí jméno uživatele (User Name) je "**admin**" a výchozí heslo (Password) je "**access**".

- 9 Klikněte na tlačítko **OK**.
- 10 Vyberte **Log Configuration** (Konfigurace záznamu). Vyberte **On** (Zapnuto) a potom z roletové nabídky vyberte **Maximum log file size** (Maximální velikost souboru log). Klikněte na tlačítko **Submit** (Odeslat).
- 11 Znovu klikněte na položku **Administrator Settings** (Nastavení správce). Vyberte **View Print Log** (Zobrazit Print Log). Zaškrtněte položky, které chcete prohlížet, a vyberte formát, ve kterém chcete exportovat data. Klikněte na tlačítko **Submit** (Odeslat).

**Poznámka**

Pokud jste ještě žádná data netiskli, nezobrazí se žádná zaznamenaná data.

- 12 Nyní si můžete zobrazit zaznamenaná data pro tištěnou úlohu.

Přehled

Aby bylo možné připojit zařízení do sítě, je třeba se řídit kroky popsány ve *Stručném návodu k obsluze*. Doporučujeme použít instalátor Brother, který naleznete na přiloženém disku CD-ROM. Pomocí této aplikace velmi snadno připojíte zařízení k počítačové síti a také nainstalujete síťové programové vybavení včetně ovladače tiskárny, který je nutný k dokončení konfigurace zařízení v síti. Krok za krokem vás budou provázet na obrazovce pokyny tak dlouho, dokud síťové zařízení Brother nebudete moci používat.

Jste-li uživatel systému Windows[®] a chcete zařízení zkonfigurovat bez použití instalátoru Brother, použijte v prostředí sítě Peer-to-Peer protokol TCP/IP. Řiďte se pokyny v této kapitole. Tato kapitola objasňuje instalaci síťového programového vybavení a ovladače tiskárny, který budete pro tisk se síťovým zařízením potřebovat.




Poznámka

- Před tím, než budete v této kapitole pokračovat, musíte u zařízení nastavit IP adresu. Potřebujete-li zkonfigurovat IP adresu, viz nejdříve *2. kapitola*.
- Ověřte, zda počítač a zařízení jsou ve stejné podsíti, nebo zda je router nakonfigurován tak, aby obě tato zařízení mohla přenášet data.
- Pokud provádíte připojení k síťové tiskové frontě nebo sdílení v síti (pouze tisk), podrobnosti týkající se instalace naleznete v *Instalace při použití síťové tiskové fronty nebo sdílení v síti* na straně 88.
- Standardně nastaveným heslem tiskového serveru Brother je **“access”**.

Konfigurace standardního portu TCP/IP

Tiskový ovladač není dosud nainstalovaný

Windows Vista® a Windows Server® 2008

- 1 (Windows Vista®) Klikněte na tlačítko , **Ovládací panely, Hardware a zvuk**, a potom na **Tiskárny**. (Windows Server® 2008) Klikněte na tlačítko **Start, Ovládací panely, Hardware a zvuk**, a potom **Tiskárny**.
- 2 Klikněte na tlačítko **Přidat tiskárnu**.
- 3 Vyberte **Přidat místní tiskárnu**.
- 4 Nyní musíte vybrat správný síťový tiskový port. Vyberte položku **Vytvořit nový port** a z roletové nabídky zvolte nastavení **Standard TCP/IP Port** a potom klikněte na tlačítko **Další**.
- 5 Z okna roletové nabídky položky **Typ zařízení** vyberte **Zařízení TCP/IP**. Zadejte IP adresu nebo název uzlu, který si přejete nakonfigurovat. Průvodce automaticky zadá Název portu, potom klikněte na tlačítko **Další**.
- 6 Systém Windows Vista® a Windows Server® 2008 se nyní automaticky spojí s danou tiskárnou. Při chybném zadání IP adresy nebo názvu uzlu se zobrazí chybové hlášení.
- 7 Nyní, po konfiguraci portu, musíte specifikovat tiskový ovladač, který budete používat. Ze seznamu podporovaných tiskáren vyberte odpovídající ovladač. Pokud používáte ovladač, který byl dodán spolu se zařízením na disku CD-ROM, vyberte volbu **Z diskety**, abyste mohli disk CD-ROM dále procházet.
- 8 Např. zvolte složku "**X:\install\your language\PCL\win2kxpvista**"¹ (kde X je název umístění mechaniky). Klikněte na tlačítko **Otevřít**.

¹ win2kxpvista složka pro uživatele 32-bitového OS a winxpx64vista64 složka pro uživatele 64-bitového OS



Poznámka

- Po zobrazení dialogového okna **Řízení uživatelských účtů** pokračujte kliknutím na tlačítko **Pokračovat**.
- Pokud instalovaný ovladač nemá digitální certifikát, objeví se na obrazovce varovné hlášení. V instalaci pokračujte kliknutím na volbu **Přesto nainstalovat tento software ovladače**.


- 10 Pomocí průvodce pokračujte a po dokončení klikněte na tlačítko **Konec**.

Windows® 2000/XP a Windows Server® 2003

- 1 Windows® XP a Windows Server® 2003:
Klikněte na tlačítko **Start** a potom na volbu **Tiskárny a faxy**.
Windows® 2000:
Klikněte na tlačítko **Start**, vyberte **Nastavení** a potom vyberte volbu **Tiskárny**.
- 2 Windows® XP a Windows Server® 2003:
Po kliknutí na položku **Přidat tiskárnu** se spustí **Průvodce přidáním tiskárny**.
Windows® 2000:
Průvodce přidáním tiskárny se spustí dvojitým kliknutím na ikonu **Přidat tiskárnu**.
- 3 Po uvedení obrazovky **Vítá vás Průvodce přidáním tiskárny** klikněte na tlačítko **Další**.
- 4 Vyberte položku **Místní tiskárna** a zrušte nastavení volby **Automaticky rozpoznat a nainstalovat tiskárnu typu Plug and Play**, potom klikněte na tlačítko **Další**.
- 5 Nyní musíte vybrat správný síťový tiskový port. Vyberte položku **Vytvořit nový port** a z roletové nabídky vyberte nastavení **Standard TCP/IP Port** a potom klikněte na tlačítko **Další**.
- 6 Zobrazí se **Průvodce přidáním standardního portu tiskárny TCP/IP**. Klikněte na **Další**.
- 7 Zadejte IP adresu nebo název uzlu, který si přejete nakonfigurovat. Průvodce automaticky zadá Název portu, potom klikněte na tlačítko **Další**.
- 8 Systém Windows® 2000/XP a Windows Server® 2003 se nyní automaticky spojí s danou tiskárnou. Při chybném zadání IP adresy nebo názvu uzlu se zobrazí chybové hlášení.
- 9 Instalaci dokončete kliknutím na tlačítko **Konec**.
- 10 Nyní, po konfiguraci portu, musíte specifikovat tiskový ovladač, který budete používat. Ze seznamu podporovaných tiskáren vyberte odpovídající ovladač. Pokud používáte ovladač, který byl dodán spolu se zařízením na disku CD-ROM, vyberte volbu **Z diskety**, abyste mohli disk CD-ROM dále procházet.
- 11 Např. zvolte složku "**X:\install\your language\PCL\win2kxpvista¹**" (kde X je název umístění mechaniky). Klikněte na tlačítko **Otevřít**.
¹ win2kxpvista složka pro uživatele 32-bitového OS a winxpx64vista64 složka pro uživatele 64-bitového OS
- 12 Zadejte název a klikněte na tlačítko **Další**.
- 13 Pomocí průvodce pokračujte a po dokončení klikněte na tlačítko **Konec**.

Ovladač tiskárny je již nainstalovaný.

Pokud již máte nainstalovaný tiskový ovladač a přejete si jej nakonfigurovat pro tisk v síti, postupujte následovně:

- 1 Windows Vista® a Windows Server® 2008:
 (Windows Vista®) Klikněte na tlačítko , **Ovládací panely, Hardware a zvuk**, a potom na **Tiskárny**.
 (Windows Server® 2008) Klikněte na tlačítko **Start, Ovládací panely, Hardware a zvuk**, a potom **Tiskárny**.
 Windows® XP a Windows Server® 2003:
 Klikněte na tlačítko **Start** a potom vyberte okna **Tiskárny a faxy**.
 Windows® 2000:
 Klikněte na tlačítko **Start**, vyberte **Nastavení** a potom vyberte volbu **Tiskárny**.
- 2 Pravým tlačítkem klikněte na ovladač tiskárny, který si přejete zkonfigurovat, a vyberte položku **Vlastnosti**.
- 3 Klikněte na složku **Porty** a potom na položku **Přidat port**.
- 4 Vyberte port, který budete používat. Obvykle to je **Standard TCP/IP Port**. Potom klikněte na tlačítko **Nový port....**
- 5 Nyní se objeví **Průvodce standardním portem TCP/IP**.
- 6 Zadejte IP adresu síťové tiskárny. Klikněte na **Další**.
- 7 Klikněte na tlačítko **Konec**
- 8 Zavřete dialogové okno **Porty tiskáren a Vlastnosti**.

Další zdroje informací

Konfigurace IP adresy zařízení viz *Konfigurace síťového zařízení* na straně 9.

Přehled

Uživatelé systémů Windows® 2000/XP, Windows Vista® a Windows Server® 2003/2008 mohou tisknout pod protokolem TCP/IP pomocí standardního programu pro tisk v síti a programu pro podporu protokolu IPP, které jsou součástí instalace systémů Windows® 2000/XP, Windows Vista® a Windows Server® 2003/2008.




Poznámka

- Před tím, než budete v této kapitole pokračovat, musíte u tiskárny nastavit IP adresu. Potřebujete-li zkonfigurovat IP adresu, viz nejdříve *2. kapitola*.
- Ověřte, zda počítač a zařízení jsou ve stejné podsíti, nebo zda je router nakonfigurován tak, aby obě tato zařízení mohla přenášet data.
- Standardně nastavené heslo tiskových serverů Brother je “**access**”.
- Tento tiskový server podporuje také tisk IPPS, viz *Zabezpečený tisk dokumentů pomocí protokolu IPPS* na straně 56.

Tisk IPP pro systémy Windows® 2000/XP, Windows Vista® a Windows Server® 2003/2008

Pokud si přejete využívat vlastnosti IPP tisku u systémů Windows® 2000/XP, Windows Vista® a Windows Server® 2003/2008, řiďte se následujícími pokyny.

Windows Vista® a Windows Server® 2008

- 1 (Windows Vista®) Klikněte na tlačítko , **Ovládací panely, Hardware a zvuk**, a potom na **Tiskárny**. (Windows Server® 2008) Klikněte na tlačítko **Start, Ovládací panely, Hardware a zvuk**, a potom **Tiskárny**.
- 2 Klikněte na tlačítko **Přidat tiskárnu**.
- 3 Vyberte **Přidat síťovou tiskárnu, bezdrátovou tiskárnu nebo tiskárnu s technologií Bluetooth**.
- 4 Klikněte na **Požadovaná tiskárna není v seznamu..**
- 5 Vyberte **Vybrat sdílenou tiskárnu podle názvu** a potom do pole s URL adresou zadejte: `http://printer's IP address:631/ipp` (kde “printer's IP address” je IP adresa tiskárny nebo název uzlu.)



Poznámka

Pokud jste upravili na vašem počítači soubor hosts nebo používáte Domain Name System (DNS), můžete také zadat DNS název tiskového serveru. Jelikož tiskový server podporuje názvy TCP/IP a NetBIOS, můžete také zadat název NetBIOS tiskového serveru. Název NetBIOS můžete také nalézt na straně s vytisknutou konfigurací tiskárny. Vytisknutí strany s konfigurací tiskárny, viz *Vytisknutí Strany s konfigurací*

tiskárny na straně 25. Název NetBIOS tvoří prvních 15 znaků názvu uzlu a standardně se objeví jako "BRNxxxxxxxxxxxx".

- 6 Pokud kliknete na tlačítko **Další**, systém Windows Vista® a Windows Server® 2008 provede propojení se specifikovanou URL adresou.

■ **Pokud je ovladač tiskárny již nainstalovaný:**

V dialogovém okně **Přidat tiskárnu** uvidíte pole pro volbu tiskárny. Klikněte na tlačítko **OK**.

Jestliže je tento ovladač již na vašem počítači nainstalovaný, systémy Windows Vista® a Windows Server® 2008 jej automaticky začnou používat. V tomto případě budete dotázáni, zdali si přejete, aby byl tento ovladač nastaven jako standardní (výchozí). Nyní jste připraveni k tisku. Přejděte na 11.

■ **Pokud ovladač tiskárny není dosud nainstalovaný:**

Jednou z výhod protokolu IPP je, že během navázání spojení zjistí název modelu tiskárny, se kterou komunikujete. Po úspěšném navázání spojení nyní již automaticky uvidíte název modelu tiskárny.

Znamená to, že nemusíte operační systémy Windows Vista® a Windows Server® 2008 informovat o typu používaného ovladače tiskárny.

Přejděte na 7.

- 7 Pokud vaše tiskárna není v seznamu podporovaných tiskáren uvedena, klikněte na volbu **Z diskety**. Nyní budete požádáni o vložení disku s ovladačem.

- 8 Klikněte na volbu **Procházet...** a vyberte odpovídající ovladač Brother, který je uložen na disku CD-ROM, nebo který je sdílen na síti. Klikněte na tlačítko **Otevřít**.

Např. zvolte složku "**X:\install\your language\PCL\win2kxpvista¹**" (kde X je název umístění mechaniky). Klikněte na tlačítko **Otevřít**.

¹ win2kxpvista složka pro uživatele 32-bitového OS a winxpx64vista64 složka pro uživatele 64-bitového OS

- 9 Klikněte na tlačítko **OK**.

- 10 Zadejte název modelu tiskárny. Klikněte na tlačítko **OK**.



Poznámka

- Po zobrazení dialogového okna **Řízení uživatelských účtů** pokračujte kliknutím na tlačítko **Pokračovat**.
- Pokud instalovaný ovladač nemá digitální certifikát, objeví se na obrazovce varovné hlášení. V instalaci pokračujte kliknutím na volbu **Přesto nainstalovat tento software ovladače. Průvodce přidáním tiskárny** bude potom dokončen.

- 11 V průvodci **Průvodce přidáním tiskárny** uvidíte okno **Zadat název tiskárny**. Zaškrtněte políčko **Nastavit jako výchozí tiskárnu**, chcete-li tuto tiskárnu využívat jako výchozí, a potom klikněte na **Další**.

- 12 Připojení tiskárny zkontrolujete kliknutím na **Vytisknout zkušební stránku**, potom klikněte na tlačítko **Dokončit**. Tiskárna je nyní zkonfigurována a připravena k tisku.

Windows® 2000/XP a Windows Server® 2003

- 1 Windows® XP a Windows Server® 2003:
Klikněte na tlačítko **Start** a potom na volbu **Tiskárny a faxy**.
Windows® 2000:
Klikněte na tlačítko **Start**, vyberte **Nastavení** a potom vyberte volbu **Tiskárny**.
- 2 Windows® XP a Windows Server® 2003:
Po kliknutí na položku **Přidat tiskárnu** se spustí **Průvodce přidáním tiskárny**.
Windows® 2000:
Průvodce přidáním tiskárny se spustí dvojitým kliknutím na ikonu **Přidat tiskárnu**.
- 3 Po uvedení obrazovky **Vítá vás Průvodce přidáním tiskárny** klikněte na tlačítko **Další**.
- 4 Vyberte položku **Sínová tiskárna**.
Windows® XP a Windows Server® 2003:
Vyberte nastavení **Sínová tiskárna nebo tiskárnu připojená k jinému počítači**.
Windows® 2000:
Vyberte položku **Sínová tiskárna**.
- 5 Klikněte na **Další**.
- 6 Windows® XP a Windows Server® 2003:
Vyberte **Připojit k tiskárně umístěné v Internetu, domácí nebo podnikové síti** a potom do pole s URL adresou zadejte:
`http://printer's IP address:631/ipp`
(kde "printer's IP address" je IP adresa tiskárny)
Windows® 2000:
Vyberte volbu **Připojit k tiskárně v síti Internet nebo ve vaší síti intranet** a potom do pole s URL adresou zadejte:
`http://printer's IP address:631/ipp`
(Kde "printer's IP address" je IP adresa tiskárny nebo název uzlu).

Poznámka

Pokud jste upravili na vašem počítači soubor hosts nebo používáte Domain Name System (DNS), můžete také zadat DNS název tiskového serveru. Jelikož tiskový server podporuje názvy TCP/IP a NetBIOS, můžete také zadat název NetBIOS tiskového serveru. Název NetBIOS můžete také nalézt na straně s vytisknutou konfigurací tiskárny. Vytisknutí strany s konfigurací tiskárny, viz *Vytisknutí Strany s konfigurací tiskárny* na straně 25. Název NetBIOS tvoří prvních 15 znaků názvu uzlu a standardně se objeví jako "BRNxxxxxxxxxxxx".

- 7 Pokud kliknete na tlačítko **Další**, systém Windows® 2000/XP a Windows Server® 2003 provede propojení se specifikovanou URL adresou.

■ Pokud je ovladač tiskárny již nainstalovaný:

Jestliže je tento ovladač již na vašem počítači nainstalovaný, systémy Windows® 2000/XP a Windows Server® 2003 jej automaticky začnou používat. V tomto případě budete dotázáni, zdali si přejete, aby byl tento ovladač nastaven jako standardní (výchozí). Nyní jste připraveni k tisku.

Přejděte na 12.

■ **Pokud ovladač tiskárny není dosud nainstalovaný:**

Jednou z výhod protokolu IPP je, že během navázání spojení zjistí název modelu tiskárny, se kterou komunikujete. Po úspěšném navázání spojení nyní již automaticky uvidíte název modelu tiskárny.

Znamená to, že nemusíte operační systém Windows® 2000 informovat o typu používaného ovladače tiskárny.

Přejděte na 8.

- 8 Automaticky bude spuštěna instalace ovladače.



Poznámka

Pokud instalovaný ovladač nemá digitální certifikát, objeví se na obrazovce varovné hlášení. Po kliknutí na položku **Přesto pokračovat**¹ bude instalace pokračovat.

¹ **Ano** pro uživatele systému Windows® 2000

- 9 Jakmile se zobrazí obrazovka **Vložte disk**, klikněte na tlačítko **OK**.
- 10 Klikněte na volbu **Procházet...** a vyberte odpovídající ovladač Brother, který je uložen na disku CD-ROM, nebo který je sdílen na síti. Klikněte na tlačítko **Otevřít**.
Např. zvolte složku "**X:\install\your language\PCL\win2kxpvista**¹" (kde X je název umístění mechaniky). Klikněte na tlačítko **Otevřít**.

¹ **win2kxpvista** složka pro uživatele 32-bitového OS a **winxpx64vista64** složka pro uživatele 64-bitového OS

- 11 Klikněte na tlačítko **OK**.
- 12 Chcete-li tuto tiskárnu používat jako výchozí, vyberte **Ano**. Klikněte na **Další**.
- 13 Klikněte na tlačítko **Dokončit**. Tiskárna je nyní nastavena a připravena k tisku. Pro otestování spojení s tiskárnou, vytiskněte testovací stranu.

Stanovení odlišné adresy URL

Existuje několik možných způsobů zadání URL adresy.

```
http://printer's IP address:631/ipp
```

Toto je standardní zadání URL adresy, které také doporučujeme.

```
http://printer's IP address:631/ipp/port1
```

Tento způsob je vhodný pro kompatibilitu s tiskárnami HP Jetdirect.

```
http://printer's IP address:631/
```



Poznámka

Pokud zapomenete podrobnosti o URL adrese, můžete zadat pouze výše uvedený text (`http://printer's IP address/`) a tiskárna přesto přijme data a zpracuje je.

Kde “printer's IP address” je IP adresa tiskárny nebo název uzlu.

■ Např.:

```
http://192.168.1.2/
```

```
http://BRN123456765432/
```

Další zdroje informací

Konfigurace IP adresy tiskárny, viz *Konfigurace síťového zařízení* v 2. kapitole.

Přehled

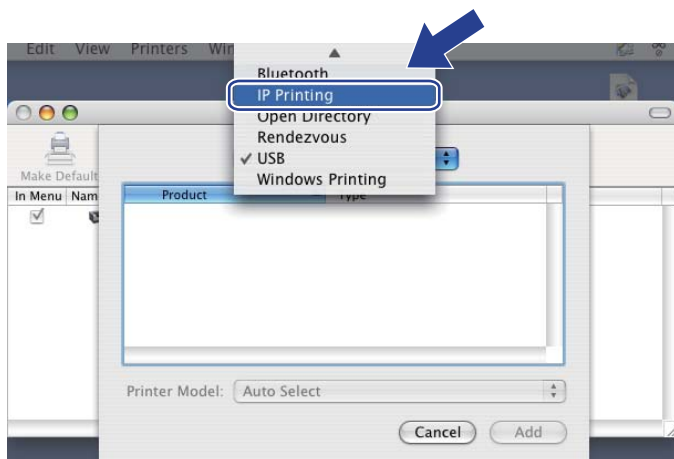
Tato kapitola popisuje nastavení tiskového ovladače BR-Script 3 (emulace jazyka PostScript® 3™) pro tisk v síti.

Volba ovladače tiskárny (TCP/IP)

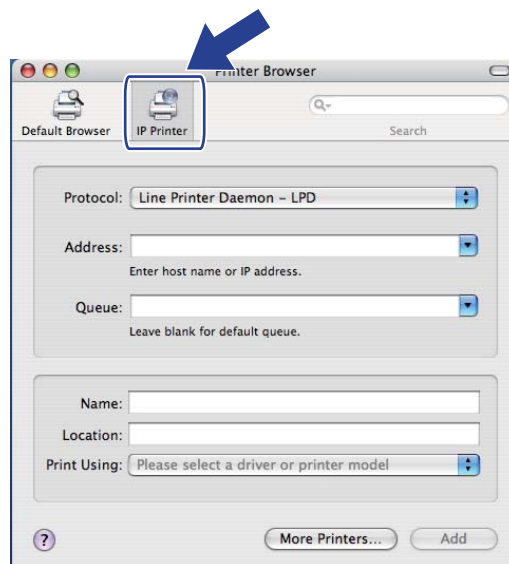
Uživatelé Mac OS X 10.3.9 až 10.4.x

- 1 Zapněte počítač Macintosh.
- 2 V nabídce **Go** (Vpřed) zvolte **Applications** (Aplikace).
- 3 Otevřete složku **Utilities** (Nástroje).
- 4 Dvakrát klikněte na ikonu **Printer Setup Utility** (Nástroje pro instalaci tiskárny).
- 5 Klikněte na tlačítko **Add** (Přidat).
- 6 (Mac OS X 10.3.9) Vyberte **IP Printing** (Tisk přes IP).
(Mac OS X 10.4.x) Vyberte **IP Printer** (IP tiskárna).

(Mac OS X 10.3.9)



(Mac OS X 10.4.x)



- 7 (Mac OS X 10.3.9) Zadejte IP adresu tiskárny do pole **Printer Address** (Adresa tiskárny).
(Mac OS X 10.4.x) Zadejte IP adresu tiskárny do pole **Address** (Adresa).

(Mac OS X 10.3.9)

IP Printing

Printer Type: LPD/LPR

Printer Address: 192.168.1.2
Complete and valid address.

Queue Name: BRNxxxxxxxxxxx_AT
Leave blank for default queue

Printer Model: Generic

Cancel Add

(Mac OS X 10.4.x)

Printer Browser

Default Browser IP Printer Search

Protocol: Line Printer Daemon - LPD

Address: 192.168.1.2
Valid and complete address.

Queue: BRNxxxxxxxxxxx_AT
Leave blank for default queue.

Name: 192.168.1.2

Location:

Print Using: Brother HL-5370DW series CUPS v1.1

More Printers... Add

Poznámka

- Strana s konfigurací tiskárny vám umožní potvrzení IP adresy. Vytisknutí strany s konfigurací tiskárny, viz *Vytisknutí Strany s konfigurací tiskárny* na straně 25.
- Při specifikování **Queue Name (Queue)** (Název fronty (Fronty)) použijte službu PostScript® "BRNxxxxxxxxxxx_AT" pro Macintosh. Kde "xxxxxxxxxxx" je Adresa MAC (Ethernetová adresa) vašeho zařízení.

- 8 Z roletové nabídky **Printer Model (Print Using)** (Model tiskárny (Používaná tiskárna)) vyberte model tiskárny. Například vyberte **Brother HL-5350DN BR-Script3**.

(Mac OS X 10.3.9)

IP Printing

Printer Type: LPD/LPR

Printer Address: 192.168.1.2
Complete and valid address.

Queue Name: BRNxxxxxxxxxxx_AT
Leave blank for default queue

Printer Model: Brother

Brother HL-5370DW BR-Script3

Cancel Add

(Mac OS X 10.4.x)

Printer Browser

Default Browser IP Printer Search

Protocol: Line Printer Daemon - LPD

Address: 192.168.1.2
Valid and complete address.

Queue: BRNxxxxxxxxxxx_AT
Leave blank for default queue.

Name: 192.168.1.2

Location:

Print Using: Brother

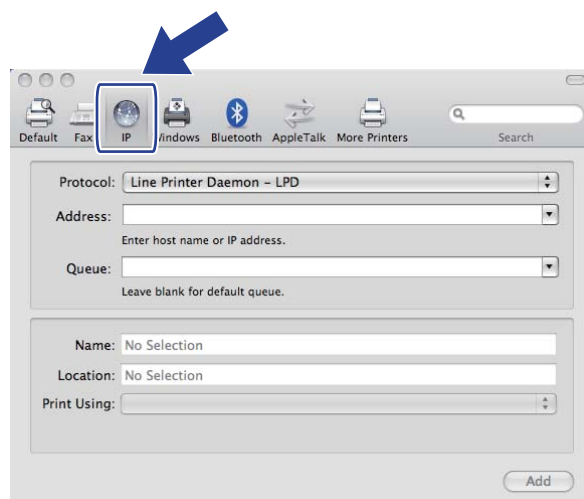
Brother HL-5370DW BR-Script3

More Printers... Add

- 9 Klikněte na tlačítko **Add** (Přidat) a vybraná tiskárna bude v seznamu **Printer List** (Seznam tiskáren) k dispozici. Tiskárna je připravena tisknout.

Mac OS X 10.5.x

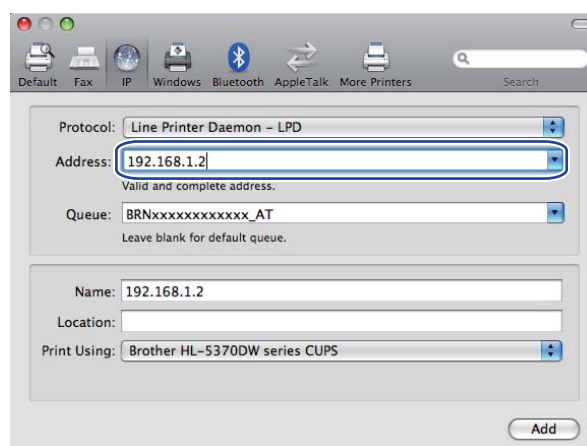
- 1 Zapněte počítač Macintosh.
- 2 Z nabídky Apple vyberte **System Preferences** (Předvolby systému).
- 3 Vyberte **Print & Fax** (Tiskárna a fax).
- 4 Klikněte na tlačítko **+** umístěné pod částí **Printers** (Tiskárny).
- 5 Vyberte **IP**.



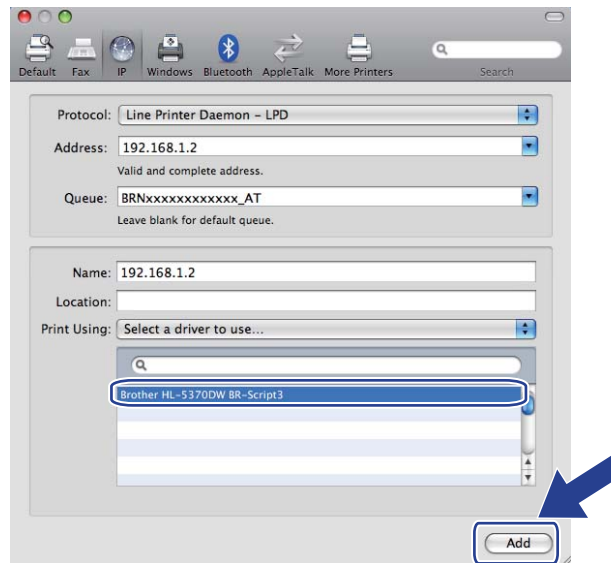
- 6 Vyberte **Line Printer Daemon - LPD** ze seznamu **Protocol** (Protokol).
- 7 Do pole **Address** (Adresa) zadejte TCP/IP adresu nebo název DNS tiskárny.

 **Poznámka**

Při specifikování **Queue** (Fronty) použijte službu PostScript® "BRNxxxxxxxxxxx_AT" pro Macintosh. Kde "xxxxxxxxxxx" je Adresa MAC (Ethernetová adresa) vašeho zařízení.



- 8 Z roletové nabídky **Print Using** (Používaná tiskárna) vyberte model tiskárny. Například vyberte **Brother HL-5350DN BR-Script3**.



- 9 Klikněte na tlačítko **Add** (Přidat) a vybraná tiskárna bude v seznamu **Printers** (Tiskárny) k dispozici. Tiskárna je připravena tisknout.

Přehled

V současném světě existuje velké množství hrozeb, které se bezprostředně dotýkají zabezpečení vaší počítačové sítě i dat, která jsou po síti přenášena. Přístroj Brother používá některé z nejnovějších funkcí zabezpečení sítě a protokoly s šifrováním, které jsou nyní k dispozici. Tyto síťové funkce mohou být začleněny do celkového plánu zabezpečení sítě a pomáhají tak chránit nejen data, ale zamezí také neautorizovanému přístupu k přístroji. Tato kapitola se zabývá různými protokoly zabezpečení a jejich konfigurací.

Výrazy týkající se zabezpečení

■ CA (Certifikační autorita)

Certifikační autorita je entita vydávající certifikáty (zvláště se jedná o certifikáty X.509) a stvrzuje spojení mezi daty v certifikátu.

■ CSR (Žádost o certifikát)

CSR je zpráva odeslaná žadatelem certifikační autoritě s požadavkem na vydání certifikátu. Žádost CSR obsahuje informace identifikující žadatele, veřejný klíč, který byl vygenerován žadatelem a digitální podpis žadatele.

■ Certifikát

Certifikát je informace, která spojuje veřejný klíč s identitou. Certifikát může být použit pouze k ověření, zda veřejný klíč jednotlivci přísluší. Formát je definován normou x.509.

■ Digitální podpis

Digitální podpis je údaj vypočítaný šifrovacím algoritmem a připojený k datovému objektu tak, aby každý příjemce dat mohl digitální podpis použít k ověření původu a integrity dat.

■ Kryptosystém veřejného klíče

Kryptosystém veřejného klíče je moderní druh šifrování, ve kterém algoritmy používají pár klíčů (veřejný a privátní klíč) a pro různé kroky algoritmu využívají různých komponentů páru.

■ Kryptosystém se sdíleným klíčem

Kryptosystém se sdíleným klíčem je druh šifrování, který obsahuje algoritmy používající stejný klíč ve dvou krocích algoritmu (např. šifrování a dešifrování).

Protokoly zabezpečení

Tiskový server Brother podporuje následující protokoly zabezpečení.



Poznámka

Konfiguraci nastavení protokolu naleznete v části *Konfigurace nastavení zařízení prostřednictvím Web Based Management (webového prohlížeče)* na straně 34.

SSL (Secure Socket Layer) / TLS (Transport Layer Security)

Tyto protokoly zabezpečení komunikace data šifrují a brání v ohrožení bezpečnosti.

Webový server (HTTPS)

Internetový protokol používaný k přenosu a zobrazení hypertextových dokumentů (HTTP) využívá protokol SSL.

IPPS

Protokol, využívaný k tisku přes Internet (IPP verze 1.0), používá protokol SSL.

SNMPv3

Simple Network Management Protocol verze 3 (SNMPv3) umožňuje ověření uživatele a šifrování dat k bezpečné správě síťových zařízení.

Metody zabezpečení pro režim notifikačního e-mailu

Tiskový server Brother podporuje následující metody zabezpečení notifikačním e-mailem.



Poznámka

Konfiguraci nastavení metod zabezpečení naleznete v části *Konfigurace nastavení zařízení prostřednictvím Web Based Management (webového prohlížeče)* na straně 34.

POP before SMTP (PbS)

Metoda ověření uživatele pro odeslání e-mailu z klienta. Klient získá souhlas k použití SMTP serveru připojením k POP3 serveru před odesláním e-mailu.

SMTP-AUTH (Ověřování SMTP)

SMTP-AUTH rozšiřuje SMTP (protokol k odeslání e-mailu po Internetu) tím, že zahrnuje metodu ověření, která zaručuje skutečnou identitu odesílatele.

APOP (Authenticated Post Office Protocol)

Protokol APOP rozšiřuje POP3 (protokol pro příjem) tím, že obsahuje metodu ověření, která šifruje heslo ve chvíli, kdy klient přijímá e-mail.

Konfigurace nastavení protokolu

Správa prostřednictvím webového prohlížeče umožňuje povolení nebo zakázání každého protokolu a metody zabezpečení.



Poznámka

Doporučujeme Microsoft® Internet Explorer® 6.0 (a vyšší) nebo Firefox 1.0 (a vyšší) pro Windows® a Safari 1.3 (a vyšší) pro Macintosh. Ať už používáte kterýkoliv prohlížeč, ujistěte se že máte zapnutý jazyk JavaScript a režim Cookies. Pokud použijete jiný webový prohlížeč, ujistěte se, zdali je kompatibilní s protokolem HTTP 1.0 a HTTP 1.1. Abyste mohli webový prohlížeč používat, musíte znát IP adresu tiskového serveru.

- 1 Spustíte webový prohlížeč.
- 2 Do prohlížeče zadejte `http://printer's IP address/` (kde "printer's IP address" je IP adresa tiskárny.)
 - Např.:
`http://192.168.1.2/`



Poznámka

- Pokud jste upravili na vašem počítači soubor hosts nebo používáte Domain Name System, můžete také zadat DNS název tiskového serveru.
- Pro uživatele systému Windows®: Jelikož tiskový server podporuje názvy TCP/IP a NetBIOS, můžete také zadat název NetBIOS tiskového serveru. Název NetBIOS můžete také nalézt na straně s vytisknutou konfigurací tiskárny. Vytisknutí strany s konfigurací tiskárny, viz *Vytisknutí Strany s konfigurací tiskárny* na straně 25. Název NetBIOS tvoří prvních 15 znaků názvu uzlu a standardně se objeví jako "BRNxxxxxxxxxxxx".

- 3 Klikněte na položku **Network Configuration** (Konfigurace sítě).
- 4 Zadejte jméno uživatele a heslo. Výchozí jméno uživatele (User Name) je "**admin**" a výchozí heslo (Password) je "**access**".
- 5 Klikněte na tlačítko **OK**.
- 6 Klikněte na tlačítko **Configure Protocol** (Konfigurovat protokol). Nyní můžete provést konfiguraci nastavení protokolu.



Poznámka

Změníte-li nastavení protokolu, musíte nové nastavení aktivovat, a proto tiskárnu restartujte kliknutím na volbu **Submit** (Odeslat).

Zabezpečená správa síťové tiskárny

Zabezpečená správa síťové tiskárny vyžaduje obslužné programy pro správu protokolů zabezpečení.

Správa prostřednictvím webového prohlížeče

Pro bezpečnou správu doporučujeme použít protokol HTTPS a SNMPv3. Použití protokolu HTTPS vyžaduje následující nastavení.

- V tiskárně musí být nainstalován certifikát a privátní klíč. Pokyny k instalaci certifikátu i privátního klíče, viz *Vytvoření a instalace certifikátu* na straně 59.
- Musí být povolen protokol HTTPS. K povolení protokolu HTTPS povolte **SSL communication is used (port 443)** (Je použita komunikace SSL (port 443)) ze stránky **Advanced Setting (Rozšířená nastavení) Web Based Management (Web Server)** (Webová správa (Webového serveru)) na stránce **Configure Protocol (Konfigurovat protokol)**. Podrobnosti o přístupu na stránku **Configure Protocol (Konfigurovat protokol)** viz *Konfigurace nastavení protokolu* na straně 51.



Poznámka

- Doporučujeme Microsoft® Internet Explorer® 6.0 (a vyšší) nebo Firefox 1.0 (a vyšší) pro Windows® a Safari 1.3 (a vyšší) pro Macintosh. Ať už používáte kterýkoliv prohlížeč, ujistěte se že máte zapnutý jazyk JavaScript a režim Cookies. Pokud použijete jiný webový prohlížeč, ujistěte se, zdali je kompatibilní s protokolem HTTP 1.0 a HTTP 1.1. Abyste mohli webový prohlížeč používat, musíte znát IP adresu tiskového serveru.
- Doporučujeme zakázat protokoly Telnet, FTP a TFTP. Přístup k zařízení prostřednictvím těchto protokolů není zabezpečený. Viz *Konfigurace nastavení protokolu* na straně 51.

1

Spustíte webový prohlížeč.

2

V prohlížeči zadejte "https://Common Name/". (Kde "Common Name" je obvyklý název, který jste k certifikátu přiřadili, např. IP adresa. Způsob přiřazení názvu Common Name pro certifikát, viz *Vytvoření a instalace certifikátu* na straně 59.)

- Např.:

https://192.168.1.2/ (je-li Common Name IP adresa tiskárny)



Poznámka

- Pokud jste upravili na vašem počítači soubor hosts nebo používáte Domain Name System, můžete také zadat DNS název tiskového serveru.
- Pro uživatele systému Windows®: Jelikož tiskový server podporuje názvy TCP/IP a NetBIOS, můžete také zadat název NetBIOS tiskového serveru. Název NetBIOS můžete také nalézt na straně s vytisknutou konfigurací tiskárny. Vytisknutí strany s konfigurací tiskárny, viz *Vytisknutí Strany s konfigurací tiskárny* na straně 25. Název NetBIOS tvoří prvních 15 znaků názvu uzlu a standardně se objeví jako "BRNxxxxxxxxxxxx".

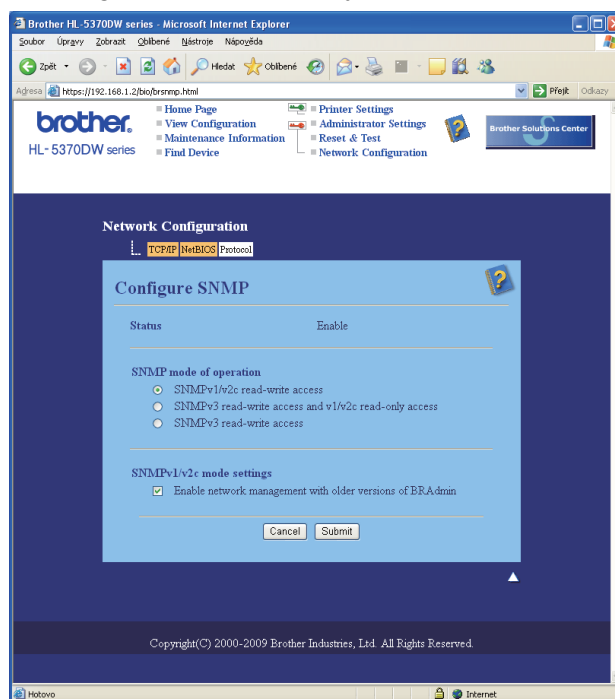
- 3 Nyní máte přístup k tiskárně prostřednictvím protokolu HTTPS. Doporučujeme, aby bezpečná správa (SNMPv3) byla použita společně s protokolem HTTPS. Používáte-li protokol SNMPv3, postupujte podle pokynů popsaných níže.



Poznámka

S pomocí BRAdmin Professional 3 nebo Web BRAdmin můžete také měnit nastavení SNMP.

- 4 Klikněte na položku **Network Configuration** (Konfigurace sítě).
- 5 Zadejte jméno uživatele a heslo. Výchozí jméno uživatele (User Name) je **admin** a výchozí heslo (Password) je **access**.
- 6 Klikněte na tlačítko **Configure Protocol** (Konfigurovat protokol).
- 7 Ujistěte se, že nastavení **SNMP** je aktivováno a potom klikněte na **Advanced Setting** (Rozšířená nastavení) **SNMP**.
- 8 Nastavení SNMP můžete zkonfigurovat z obrazovky uvedené níže.



Máme tři režimy provozu spojení SNMP.

■ **SNMPv3 read-write access** (SNMPv3 s přístupem pro čtení a zápis)

V tomto režimu tiskový server používá protokol SNMP verze 3. Tento režim používejte, chcete-li svůj tiskový server spravovat bezpečně.



Poznámka

Použijete-li režim **SNMPv3 read-write access** (SNMPv3 s přístupem pro čtení a zápis), vezměte prosím v úvahu toto.

- Tiskový server můžete spravovat pouze s použitím BRAdmin Professional 3, Web BRAdmin nebo Web Based Management (webový prohlížeč).
- Doporučujeme použít bezpečnou komunikaci SSL (HTTPS).
- Kromě BRAdmin Professional 3 a Web BRAdmin budou všechny aplikace, které používají SNMPv1/v2c, omezeny. Chcete-li umožnit použití aplikací SNMPv1/v2c, použijte režim **SNMPv3 read-write access and v1/v2c read-only access** (SNMPv3 s přístupem pro čtení a zápis a v1/v2c s přístupem pouze pro čtení) nebo **SNMPv1/v2c read-write access** (SNMPv1/v2c s přístupem pro čtení a zápis).

■ **SNMPv3 read-write access and v1/v2c read-only access** (SNMPv3 s přístupem pro čtení a zápis a v1/v2c s přístupem pouze pro čtení)

V tomto režimu tiskový server využije read-write access verze 3 a read-only access verze 1 a verze 2c protokolu SNMP.



Poznámka

Používáte-li režim **SNMPv3 read-write access and v1/v2c read-only access** (SNMPv3 s přístupem pro čtení a zápis a v1/v2c s přístupem pouze pro čtení), některé z aplikací Brother (např. BRAdmin Light), které mají přístup k tiskovému serveru, nefungují řádně, protože schvalují read-only access verze 1 a verze 2c. Chcete-li používat všechny aplikace, použijte režim SNMPv1/v2c read-write access.

■ **SNMPv1/v2c read-write access** (SNMPv1/v2c s přístupem pro čtení a zápis)

V tomto režimu využívá tiskový server verzi 1 a verzi 2c protokolu SNMP. V tomto režimu můžete používat všechny aplikace Brother. Není to však bezpečné, protože nedojde k ověření uživatele a data nebudou zašifrována.



Poznámka

Bližší informace naleznete v Nápovědě, ve Správě prostřednictvím webového prohlížeče.

Bezpečená správa s použitím BRAdmin Professional 3 (Windows®)

Chcete-li bezpečně používat obslužný program BRAdmin Professional 3, je třeba provést následující kroky.

- Doporučujeme používat poslední verzi obslužného programu BRAdmin Professional 3 nebo Web BRAdmin, které si můžete stáhnout z <http://solutions.brother.com/>. Používáte-li ke správě zařízení Brother starší verzi programu BRAdmin ¹, pak ověření uživatele nebude bezpečné.
- Chcete-li zabránit k přístupu k tiskárně prostřednictvím starších verzí programu BRAdmin ¹, je třeba pomocí Web Based Management (webového prohlížeče) zakázat přístup prostřednictvím starších verzí programu BRAdmin ¹ v nabídce **Advanced Setting** (Rozšířená nastavení) v **SNMP** na stránce **Configure Protocol** (Konfigurovat protokol). Viz *Správa prostřednictvím webového prohlížeče* na straně 52.
- Zakažte protokoly Telnet, FTP a TFTP. Přístup k zařízení prostřednictvím těchto protokolů není zabezpečený. Konfigurace nastavení protokolu, viz *Konfigurace nastavení zařízení prostřednictvím Web Based Management (webového prohlížeče)* na straně 34.
- Používáte-li současně Správu prostřednictvím webového prohlížeče i program BRAdmin Professional 3, použijte protokol HTTPS. Viz *Správa prostřednictvím webového prohlížeče* na straně 52.
- Pokud spravujete smíšenou skupinu starších tiskových serverů ² a nových tiskových serverů, které využívají aplikaci BRAdmin Professional 3, doporučujeme použít pro každou skupinu odlišná hesla. Tak zajistíte bezpečnost na nových tiskových serverech.

¹ BRAdmin Professional verze starší než 2.80, Web BRAdmin verze starší než 1.40, BRAdmin Light pro Macintosh verze starší než 1.10

² Řady NC-2000, NC-2100p, NC-3100h, NC-3100s, NC-4100h, NC-5100h, NC-5200h, NC-6100h, NC-6200h, NC-6300h, NC-6400h, NC-8000, NC-100h, NC-110h, NC-120w, NC-130h, NC-140w, NC-8100h, NC-9100h, NC-7100w, NC-7200w, NC-2200w

Zabezpečený tisk dokumentů pomocí protokolu IPPS

Chcete-li bezpečně tisknout v síti Internet, můžete použít protokol IPPS.



Poznámka

- Komunikace pomocí protokolu IPPS nemůže zabránit neautorizovanému přístupu k tiskovému serveru.
- IPPS je k dispozici pro systémy Windows® 2000/XP, Windows Vista® a Windows Server® 2003/2008.

Použití protokolu IPPS vyžaduje následující nastavení.

- V tiskárně musí být nainstalován certifikát a privátní klíč. Pokyny k instalaci certifikátu i privátního klíče, viz *Vytvoření a instalace certifikátu* na straně 59.
- Musí být povolen protokol IPPS. K povolení protokolu IPPS povolte **SSL communication is used (port 443)** (Je použita komunikace SSL (port 443)) ze stránky **Advanced Setting** (Rozšířená nastavení) **IPP** na stránce **Configure Protocol** (Konfigurovat protokol). Podrobnosti o přístupu na stránku **Configure Protocol** (Konfigurovat protokol) viz *Konfigurace nastavení protokolu* na straně 51.

Základní postup při tisku pomocí protokolu IPPS je stejný jako u tisku pomocí protokolu IPP. Podrobnosti naleznete v části *Internetový tisk pro Windows®* v 7. kapitole.

Stanovení odlišné adresy URL

Existuje několik možných způsobů zadání URL adresy.

`https://Common Name/ipp`

Toto je standardní zadání URL adresy, které také doporučujeme.

`https://Common Name/ipp/port1`

Tento způsob je vhodný pro kompatibilitu s tiskárnami HP Jetdirect.

`https://Common Name/`



Poznámka

Pokud zapomenete podrobnosti o URL adrese, můžete zadat pouze výše uvedený text (`https://Common Name/`) a tiskárna přesto přijme data a zpracuje je.

Kde "Common Name" je obvyklý název, který jste k certifikátu přiřadili, např. IP adresa. Způsob přiřazení názvu Common Name pro certifikát, viz *Vytvoření a instalace certifikátu* na straně 59.

- Např.:

`https://192.168.1.2/` (je-li Common Name IP adresa tiskárny)

Použití metody Notifikačního e-mailu s ověřením uživatele

Chcete-li využít funkci notifikačního e-mailu prostřednictvím serveru SMTP, který vyžaduje ověření uživatele, musíte použít metodu POP before SMTP (Zabezpečení POP před SMTP) nebo metodu SMTP-AUTH. Tyto metody zabraňují neoprávněným uživatelům v přístupu na poštovní server. Můžete použít Web Based Management (webový prohlížeč), BRAdmin Professional 3 a Web BRAdmin ke konfiguraci těchto nastavení.



Poznámka

Je třeba sladit nastavení ověření protokolu POP3/SMTP s jedním z e-mailových serverů. Podrobnosti vám sdělí správce sítě nebo poskytovatel Internetu.

Konfigurace nastavení serveru POP3/SMTP prostřednictvím Web Based Management (webového prohlížeče).

- 1 Spustíte webový prohlížeč.
- 2 Do prohlížeče zadejte `http://printer's IP address/` (kde "printer's IP address" je IP adresa tiskárny).
 - Např.:
`http://192.168.1.2/`

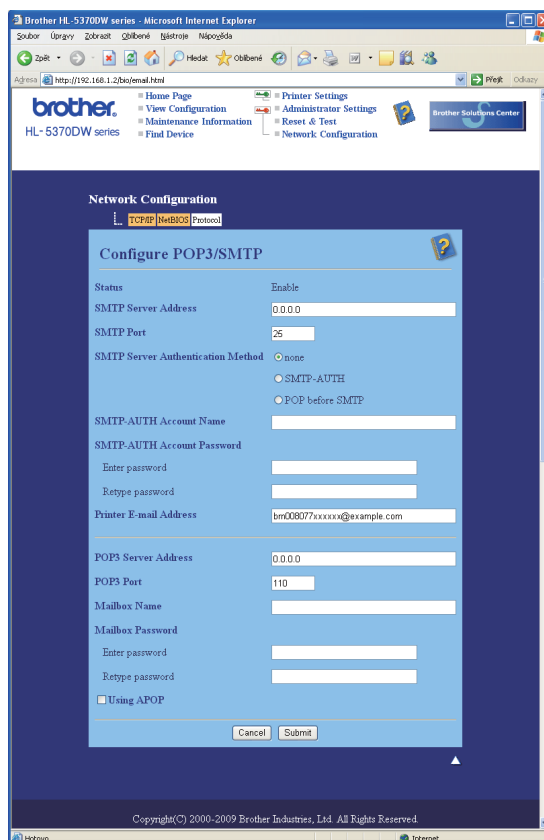


Poznámka

- Pokud jste upravili na vašem počítači soubor hosts nebo používáte Domain Name System, můžete také zadat DNS název tiskového serveru.
- Pro uživatele systému Windows[®]: Jelikož tiskový server podporuje názvy TCP/IP a NetBIOS, můžete také zadat název NetBIOS tiskového serveru. Název NetBIOS můžete také nalézt na straně s vytisknutou konfigurací tiskárny. Vytisknutí strany s konfigurací tiskárny, viz *Vytisknutí Strany s konfigurací tiskárny* na straně 25. Název NetBIOS tvoří prvních 15 znaků názvu uzlu a standardně se objeví jako "BRNxxxxxxxxxxxx".

- 3 Klikněte na položku **Network Configuration** (Konfigurace sítě).
- 4 Zadejte jméno uživatele a heslo. Výchozí jméno uživatele (User Name) je "**admin**" a výchozí heslo (Password) je "**access**".
- 5 Klikněte na tlačítko **Configure Protocol** (Konfigurovat protokol).
- 6 Zkontrolujte, jestli je protokol **POP3/SMTP** nastaven na zapnuto a potom klikněte na položku **Advanced Setting** (Pokročilá nastavení) protokolu **POP3/SMTP**.

7 Na této straně můžete konfigurovat nastavení protokolu **POP3/SMTP**.



 **Poznámka**

- Prostřednictvím Web Based Management můžete rovněž změnit port SMTP. Tato funkce je užitečná, pokud váš poskytovatel Internetu zavede "Blokování odchozí komunikace na portu 25 (OP25B)". Změnou čísla portu SMTP na specifické číslo, které váš poskytovatel internetu používá pro server SMTP (například port 587), budete schopni odeslat e-mail přes server SMTP. Aby bylo možné aktivovat ověření SMTP serverem, musíte rovněž zkontrolovat nastavení **SMTP-AUTH SMTP Server Authentication Method** (Metoda ověření serveru SMTP).
- Chcete-li používat jak metodu POP before SMTP, tak i SMTP-AUTH, doporučujeme vám vybrat metodu SMTP-AUTH.
- Pokud vyberete jako metodu ověření POP before SMTP, je třeba zkonfigurovat nastavení protokolu POP3. Rovněž můžete použít metodu APOP.
- Bližší informace naleznete v Nápovědě, ve Správě prostřednictvím webového prohlížeče.
- Správné nastavení e-mailu můžete po konfiguraci ověřit odesláním zkušebního e-mailu.

8 Po konfiguraci klikněte na volbu **Submit** (Odeslat). Zobrazí se dialogové okno pro nastavení odeslání a příjmu zkušebního e-mailu.

9 Chcete-li otestovat aktuální nastavení, řiďte se pokyny na obrazovce.

Vytvoření a instalace certifikátu

Tiskový server Brother umožňuje zkonfigurovat certifikát a odpovídající privátní klíč, a tím používat ke komunikaci protokoly SSL/TLS. Tento tiskový server podporuje dva typy certifikátů. Vlastnoručně podepsaný certifikát a certifikát vydaný CA (Certifikační autorita).

■ Použití certifikátu podepsaného vlastnoručně

Tento tiskový server vydává vlastní certifikát. Pomocí tohoto certifikátu můžete velmi snadno použít komunikaci protokolem SSL/TLS, aniž by byl nutný certifikát od CA. Viz *Vytvoření a instalace vlastnoručně podepsaného certifikátu* na straně 61.

■ Použití certifikátu vydaného certifikační autoritou (CA)

Certifikát vydaný certifikační autoritou (CA) můžete nainstalovat dvěma způsoby. Pokud již máte certifikační autoritu, nebo jestliže chcete použít certifikát od externí důvěryhodné certifikační autority:

- Když používáte CSR (Žádost certifikační autoritě) od tohoto tiskového serveru. Viz *Vytvoření CSR a instalace certifikátu* na straně 74.
- Když importujete certifikát i privátní klíč. Viz *Import a export certifikátu a privátního klíče* na straně 75.



Poznámka

- Jestliže hodláte ke komunikaci používat protokol SSL nebo TLS, doporučujeme nejdříve kontaktovat správce sítě.
- Tento tiskový server uloží pouze jeden pár certifikátu a privátního klíče, který byl nainstalován nebo importován. Tato tiskárna přepíše stávající certifikát i privátní klíč, jestliže nainstalujete nový.
- Po resetování a obnovení původního továrního nastavení budou nainstalovaný certifikát i privátní klíč vymazány. Chcete-li stejný certifikát s privátním klíčem po resetování ponechat, nezapomeňte je před resetováním exportovat a potom je znovu nainstalovat. Viz *Export certifikátu a privátního klíče* na straně 75.

Tuto funkci lze nakonfigurovat pouze přes Správu prostřednictvím webového prohlížeče. Přístup na stránku pro konfiguraci certifikátu získáte pomocí Správy prostřednictvím webového prohlížeče podle níže uvedených pokynů.

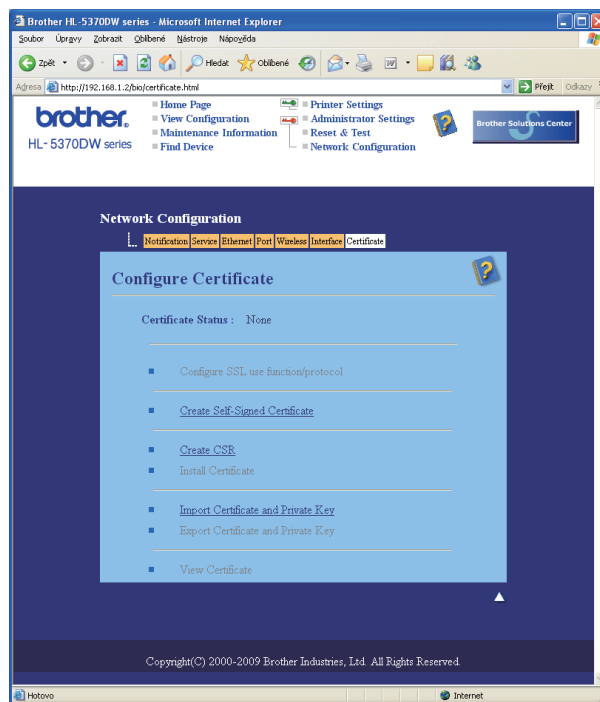
- 1 Spustíte webový prohlížeč.
- 2 V prohlížeči zadejte "http://printer's IP address/". (kde "printer's IP address" je IP adresa tiskárny)
 - Např.:
`http://192.168.1.2/`



Poznámka

- Pokud jste upravili na vašem počítači soubor hosts nebo používáte Domain Name System, můžete také zadat DNS název tiskového serveru.
- Pro uživatele systému Windows®: Jelikož tiskový server podporuje TCP/IP a NetBIOS, můžete také zadat název NetBIOS tiskového serveru. Název NetBIOS můžete také nalézt na straně s vytisknutou konfigurací tiskárny. Vytisknutí strany s konfigurací tiskárny, viz *Vytisknutí Strany s konfigurací tiskárny* na straně 25. Název NetBIOS tvoří prvních 15 znaků názvu uzlu a standardně se objeví jako "BRNxxxxxxxxxxx".

- 3 Klikněte na položku **Network Configuration** (Konfigurace sítě).
- 4 Zadejte jméno uživatele a heslo. Výchozí jméno uživatele (User Name) je “**admin**” a výchozí heslo (Password) je “**access**”.
- 5 Klikněte na tlačítko **OK**.
- 6 Klikněte na volbu **Configure Certificate** (Konfigurovat certifikát).
- 7 Nastavení certifikátu může zkonfigurovat z obrazovky uvedené níže.



Poznámka

- Funkce označené šedě a nepropojené funkce nejsou k dispozici.
- Bližší informace naleznete v Nápovědě, ve Správě prostřednictvím webového prohlížeče.

Vytvoření a instalace vlastnoručně podepsaného certifikátu

Postup při vytvoření a instalaci vlastnoručně podepsaný certifikátu

- 1 Na stránce **Configure Certificate** (Konfigurovat certifikát) klikněte na volbu **Create Self-Signed Certificate** (Vytvořit vlastnoručně podepsaný certifikát).
- 2 Zadejte položky **Common Name** (Název), **Valid Date** (Platný do) a potom klikněte na tlačítko **Submit** (Odeslat).



Poznámka

- Název zadaný do pole **Common Name** (Název) musí být kratší než 64 bytů. Zadejte identifikátor, např. IP adresu, název uzlu nebo název domény, který bude používán pro přístup k této tiskárně prostřednictvím protokolu SSL/TLS. Standardně se zobrazí název uzlu.
 - Jestliže použijete protokol IPPS nebo HTTPS a zadáte-li do pole adresy URL jiný název než **Common Name** (Název), který byl použit pro vlastnoručně podepsaný certifikát, zobrazí se varovné okno.
-


- 3 Nyní byl úspěšně vytvořen vlastnoručně podepsaný certifikát.
- 4 Chcete-li konfigurovat další bezpečnostní nastavení, řiďte se pokyny na obrazovce.
- 5 Konfiguraci aktivujte restartováním tiskárny.
- 6 Certifikát podepsaný sám sebou je nyní uložen do paměti tiskárny. Chcete-li použít protokol SSL/TLS, potom je nutné, aby byl v počítači nainstalován také vlastnoručně podepsaný certifikát. Pokračujte k další části.

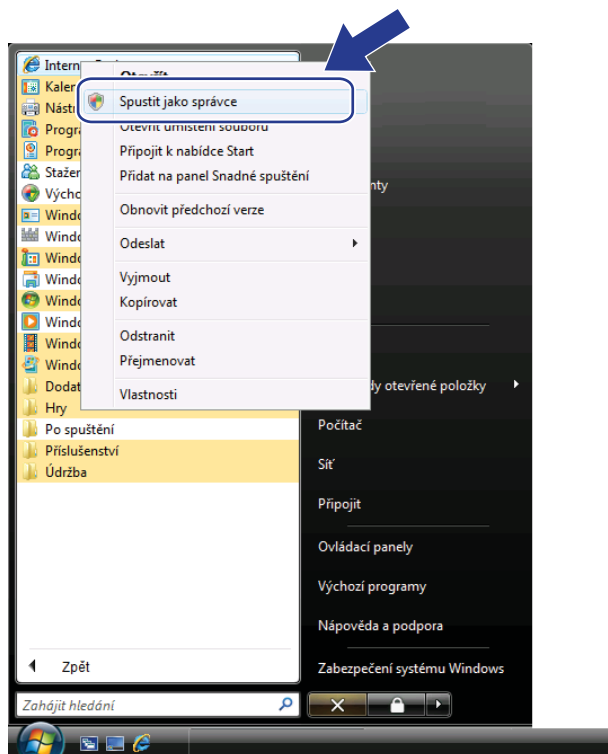
Instalace vlastnoručně podepsaného certifikátu do počítače

Poznámka

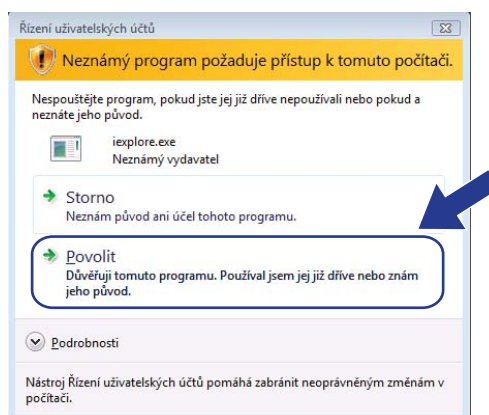
Níže popsany postup je určen pro aplikaci Microsoft® Internet Explorer® 6.0. Používáte-li jiný prohlížeč, řiďte se textem nápovědy příslušného webového prohlížeče.

Uživatelé systému Windows Vista®, kteří mají práva správce

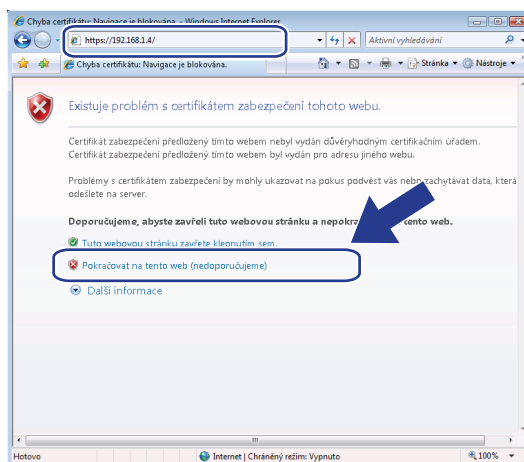
- 1 Klikněte na tlačítko  a vyberte možnost **Všechny programy**.
- 2 Pravým tlačítkem klikněte na možnost **Internet Explorer** a potom klikněte na volbu **Spustit jako správce**.



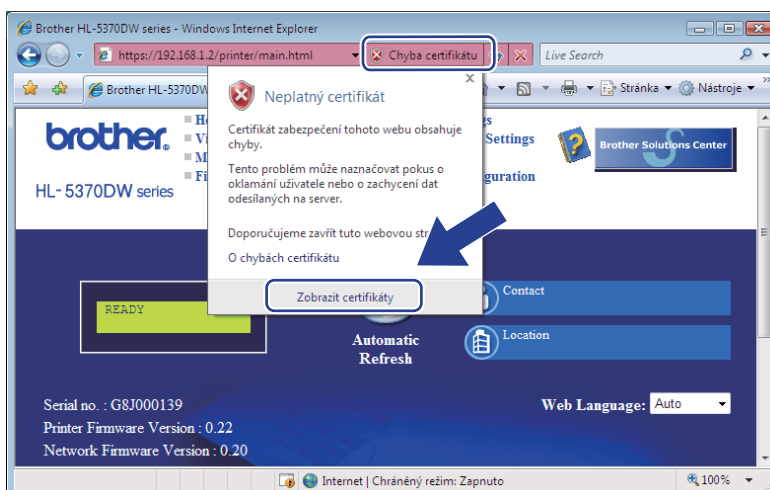
- 3 Klikněte na **Povolit**.




- 4 Do prohlížeče zadejte `https://printer's IP address/` (kde "printer's IP address" je IP adresa tiskárny).
Potom klikněte na **Pokračovat na tento web (nedoporučujeme)**.

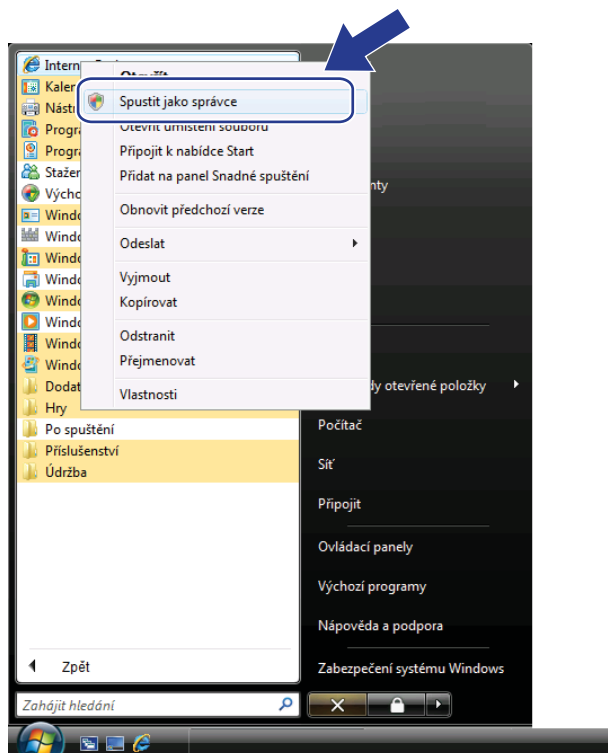


- 5 Klikněte na volbu **Chyba certifikátu** a potom klikněte na volbu **Zobrazit certifikáty**. Postupujte podle dalších pokynů od kroku 4 na str. 70.

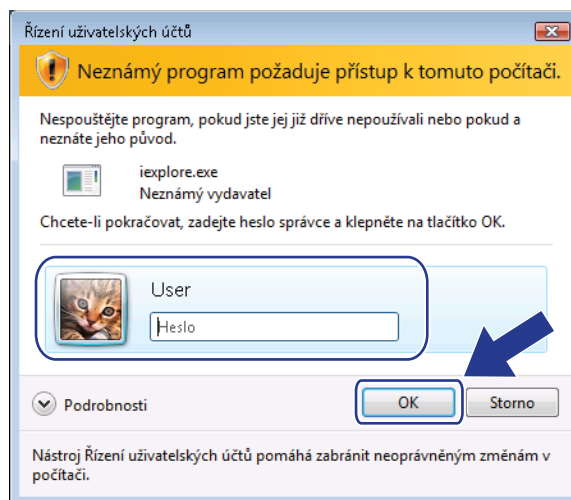


Uživatelé systému Windows Vista®, kteří nemají práva správce

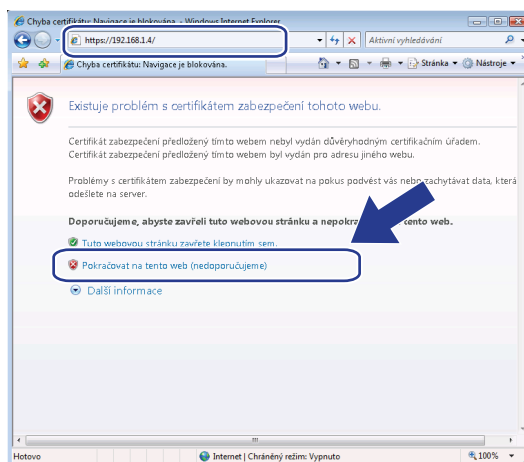
- 1 Klikněte na tlačítko  a vyberte možnost **Všechny programy**.
- 2 Pravým tlačítkem klikněte na možnost **Internet Explorer** a potom klikněte na volbu **Spustit jako správce**.



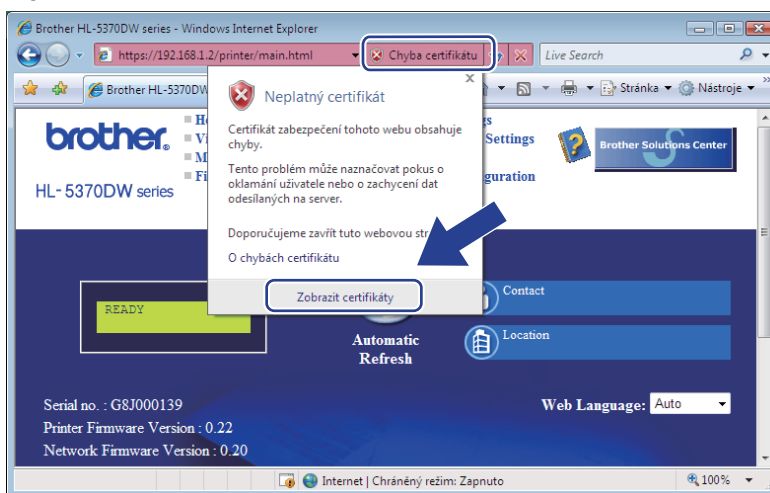
- 3 Vyberte správce, pod kterým chcete instalovat a zadejte heslo správce, potom klikněte na tlačítko **OK**.



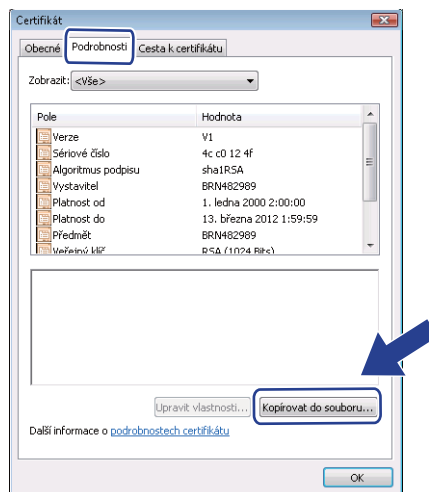
- 4 Do prohlížeče zadejte `https://printer's IP address/` (kde "printer's IP address" je IP adresa tiskárny nebo název uzlu). Potom klikněte na **Pokračovat na tento web (nedoporučujeme)**.



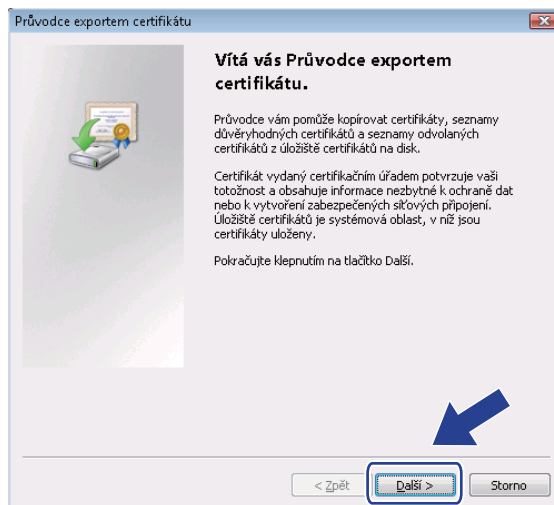
- 5 Klikněte na volbu **Chyba certifikátu** a potom klikněte na volbu **Zobrazit certifikáty**.



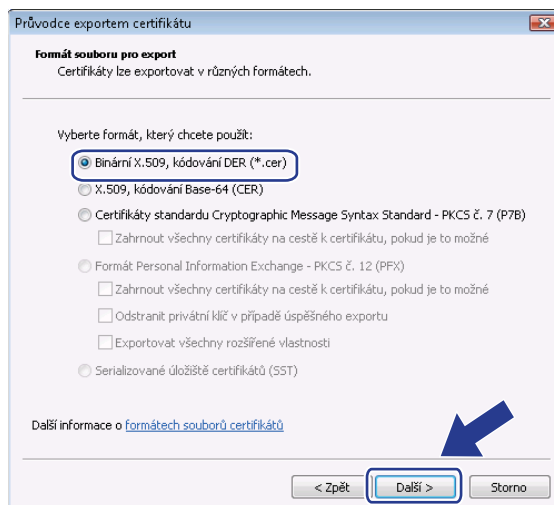
- 6 Vyberte složku **Podrobnosti** a potom klikněte na položku **Kopírovat do souboru....**



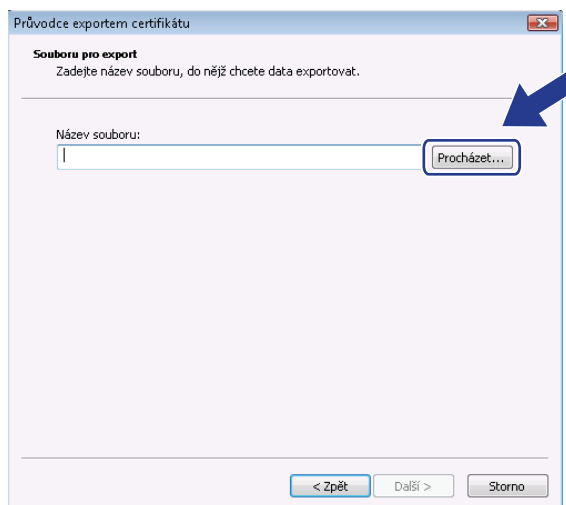
7 Klikněte na **Další**.



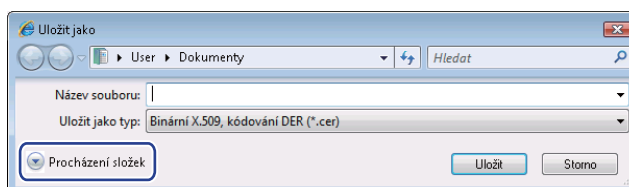
8 Ujistěte se, že je vybráno nastavení **Binární X.509, kódování DER (*.cer)** a potom klikněte na tlačítko **Další**.



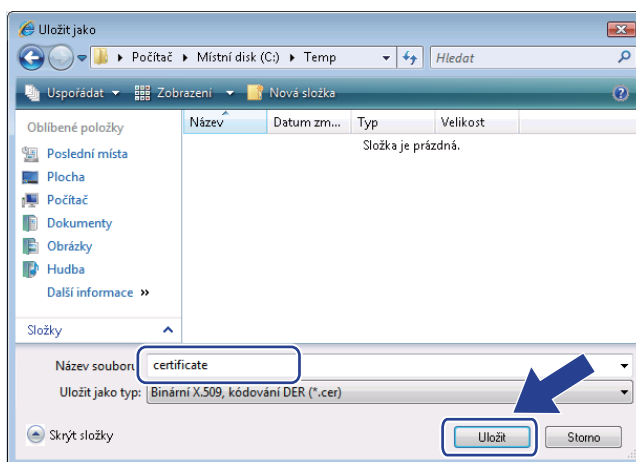
- 9 Klikněte na **Procházet...**



- 10 Klikněte na **Procházení složek**.



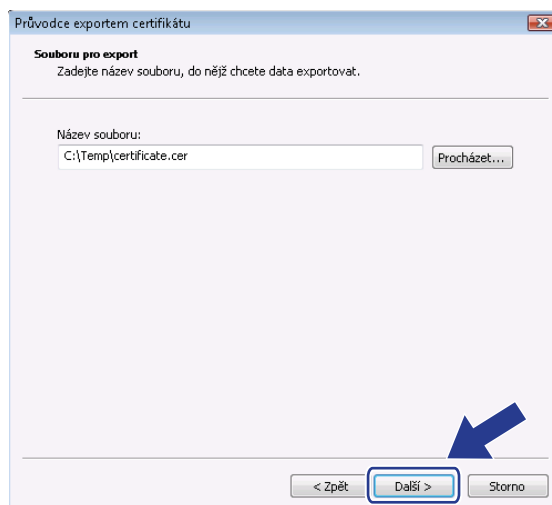
- 11 Vyberte složku, do které chcete uložit soubor s certifikátem a zadejte název certifikátu. Potom klikněte na tlačítko **Uložit**.



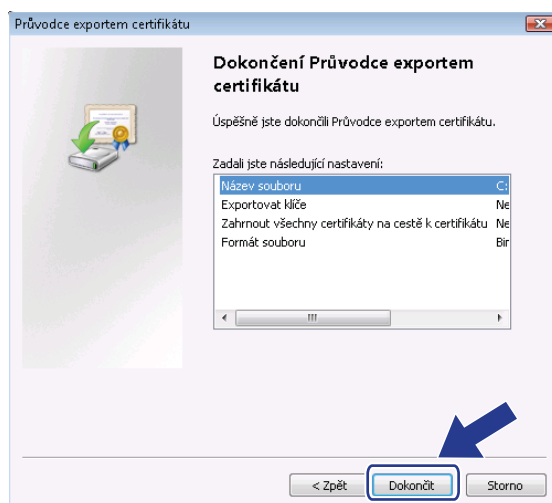
Poznámka

Vyberete-li nastavení **Plocha**, certifikát bude uložen na plochu vybraného správce.

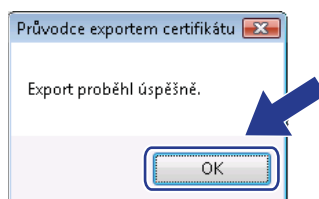
- 12 Klikněte na **Další**.



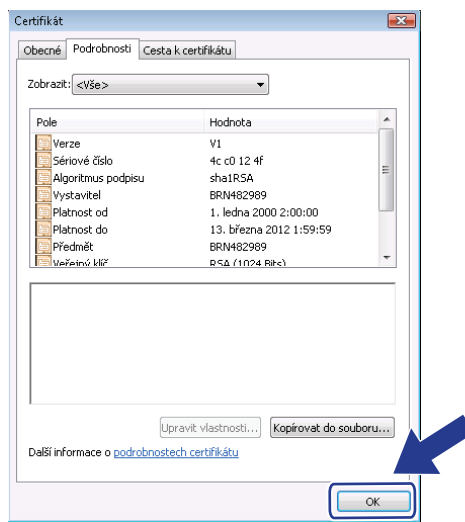
- 13 Klikněte na tlačítko **Dokončit**.



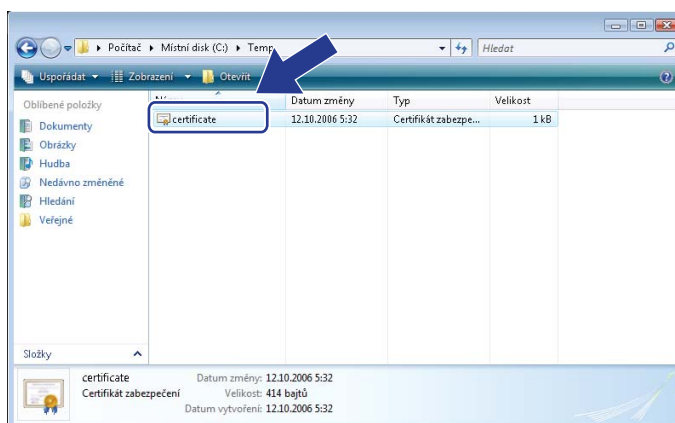
- 14 Klikněte na tlačítko **OK**.



- 15 Klikněte na tlačítko **OK**.

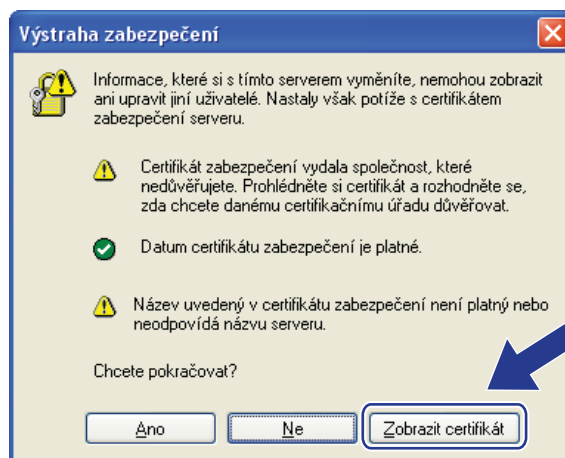


- 16 Otevřete složku s uloženým souborem certifikátu v 11 a dvakrát klikněte na soubor certifikátu. Postupujte podle dalších pokynů od kroku 4 na str. 65.

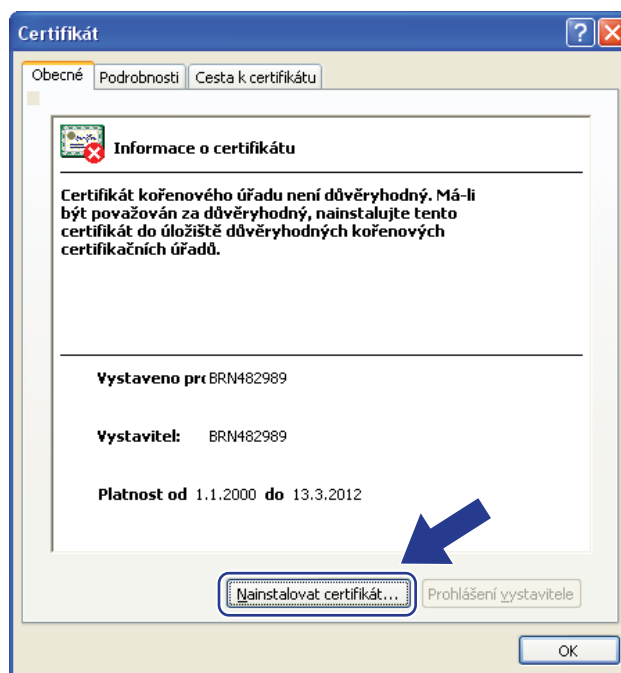


Uživatelé Windows® 2000/XP a Windows Server® 2003/2008

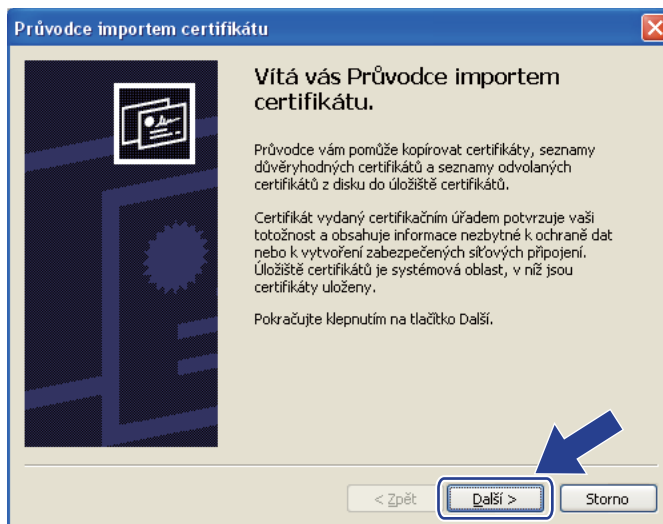
- 1 Spustíte webový prohlížeč.
- 2 Do prohlížeče zadejte `https://printer's IP address/` (kde "printer's IP address" je IP adresa nebo název uzlu, který jste přidělili certifikátu).
- 3 Zobrazí-li se následující dialogové okno, klikněte na volbu **Zobrazit certifikát**.



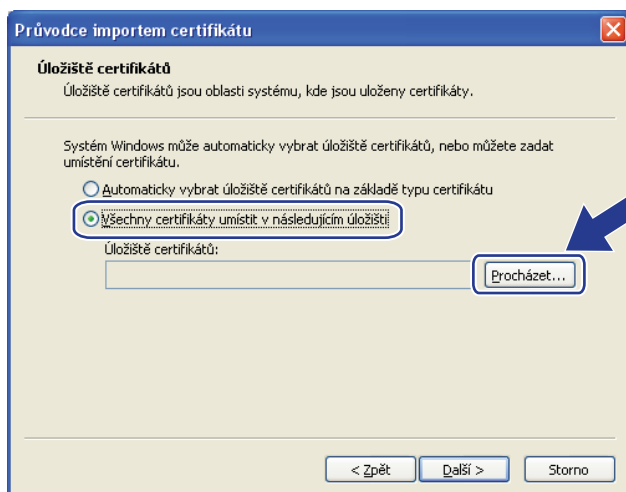
- 4 Ve složce **Obecné** klikněte na volbu **Nainstalovat certifikát...**



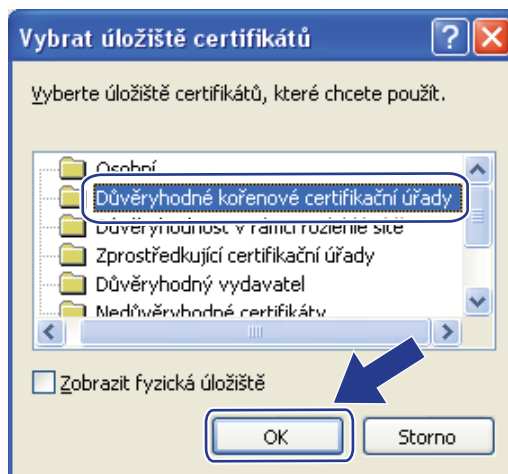
- 5 Zobrazí-li se dialogové okno **Průvodce importem certifikátu**, klikněte na tlačítko **Další**.



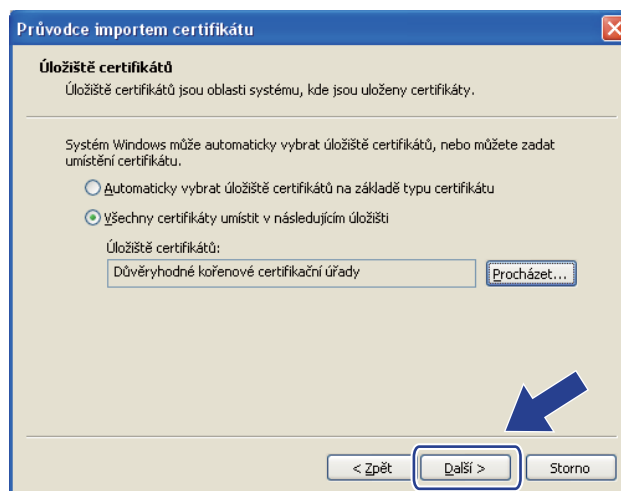
- 6 Vyberte volbu **Všechny certifikáty umístit v následujícím úložišti** a potom klikněte na tlačítko **Procházet...**



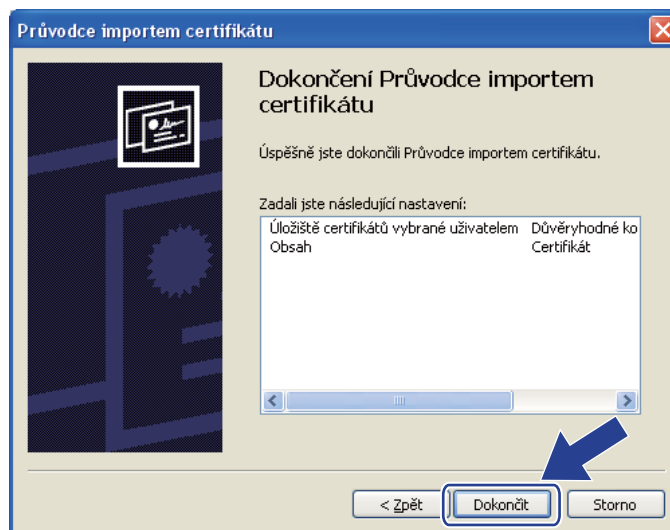
- 7 Vyberte nastavení **Důvěryhodné kořenové certifikační úřady** a potom klikněte na tlačítko **OK**.



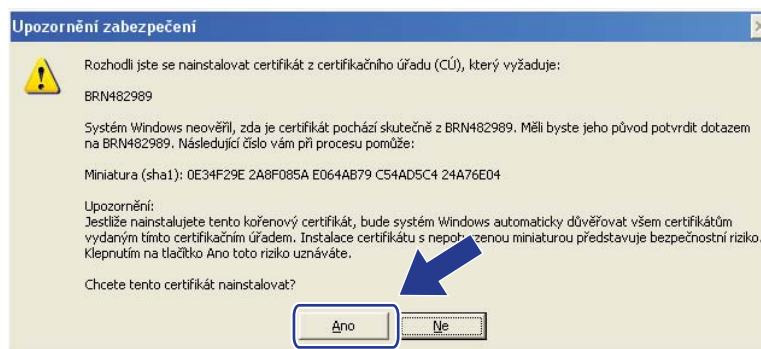
8 Klikněte na **Další**.



9 Klikněte na tlačítko **Dokončit**.



10 Je-li otisk prstu správný, klikněte na tlačítko **Ano**.



 **Poznámka**

Miniatura je vytisknuta na stranu s konfigurací tiskárny. Vytisknutí strany s konfigurací tiskárny, viz *Vytisknutí Strany s konfigurací tiskárny* na straně 25.

- 11 Klikněte na tlačítko **OK**.



- 12 Nyní je v počítači nainstalován vlastnoručně podepsaný certifikát a je k dispozici komunikace prostřednictvím protokolu SSL/TLS.

Vytvoření CSR a instalace certifikátu

Vytvoření žádosti CSR

- 1 Na stránce **Configure Certificate** (Konfigurovat certifikát) klikněte na volbu **Create CSR** (Vytvořit CSR).
- 2 Zadejte název do pole **Common Name** (Název) jméno tiskárny a další informace, např. název organizace do pole **Organization** (Organizace). Potom klikněte na tlačítko **Submit** (Odeslat).



Poznámka

- Před vytvořením žádosti CST doporučujeme kořenový certifikát od certifikační autority nainstalovat do počítače.
- Název zadaný do pole **Common Name** (Název) musí být kratší než 64 bytů. Zadejte identifikátor, např. IP adresu, název uzlu nebo název domény, který bude používán pro přístup k této tiskárně prostřednictvím protokolu SSL/TLS. Standardně se zobrazí název uzlu. Pole **Common Name** (Název) je povinné.
- Zadáte-li do pole adresy URL jiný název než **Common Name** (Název), který byl použit pro certifikát, zobrazí se varovné okno.
- Délka záznamu v poli **Organization** (Organizace), **Organization Unit** (Organizační jednotka), **City/Locality** (Lokalita) a **State/Province** (Stát) musí být menší než 64 bytů.
- Kód v poli **Country/Region** (Region) složený ze dvou znaků musí odpovídat standardu ISO 3166.

- 3 Po zobrazení obsahu žádosti CSR klikněte na tlačítko **Save** (Uložit) a soubor CSR uložte do počítače.
- 4 Nyní byla vytvořena žádost CSR.



Poznámka

- Při odeslání žádosti CSR certifikační autoritě (CA) se řiďte pokyny certifikační autority ohledně příslušné metody.
- Používáte-li **Podnikovou kořenovou certifikační autoritu** systému Windows Server® 2003/2008, doporučujeme vám při vytváření certifikátu používat **Webový server Šablony certifikátu**. Více informací naleznete na webové adrese <http://solutions.brother.com/>.

Instalace certifikátu do tiskárny

Certifikát, který jste obdrželi od certifikační autority, nainstalujte do tiskového serveru podle níže uvedených pokynů.



Poznámka

Lze nainstalovat pouze certifikát vydaný na základě žádosti CSR této tiskárny.

- 1 Na stránce **Configure Certificate** (Konfigurovat certifikát) klikněte na volbu **Install Certificate** (Instalovat certifikát).
- 2 Specifikujte soubor certifikátu, který byl vydán certifikační autoritou, potom klikněte na tlačítko **Submit** (Odeslat).
- 3 Nyní byl úspěšně vytvořen certifikát.

- 4 Chcete-li konfigurovat další bezpečnostní nastavení, řiďte se pokyny na obrazovce.
- 5 Konfiguraci aktivujte restartováním tiskárny.
- 6 Certifikát je nyní uložen do paměti tiskárny. Chcete-li použít protokol SSL/TLS, potom je nutné, aby byl v počítači nainstalován kořenový certifikát od certifikační autority (CA). V případě instalace kontaktujte správce.

Import a export certifikátu a privátního klíče

Import certifikátu a privátního klíče

- 1 Na stránce **Configure Certificate** (Konfigurovat certifikát) klikněte na volbu **Import Certificate and Private Key** (Importovat certifikát a privátní klíč).
- 2 Určete soubor, který chcete importovat.
- 3 Je-li soubor šifrován, zadejte heslo a potom klikněte na tlačítko **Submit** (Odeslat).
- 4 Certifikát i privátní klíč byly úspěšně importovány.
- 5 Chcete-li konfigurovat další bezpečnostní nastavení, řiďte se pokyny na obrazovce.
- 6 Konfiguraci aktivujte restartováním tiskárny.
- 7 Certifikát i privátní klíč byly úspěšně do tiskárny importovány. Chcete-li použít protokol SSL/TLS, potom je nutné, aby byl v počítači nainstalován také kořenový certifikát od certifikační autority (CA). V případě instalace kontaktujte správce sítě.

Export certifikátu a privátního klíče

- 1 Na stránce **Configure Certificate** (Konfigurovat certifikát) klikněte na volbu **Export Certificate and Private Key** (Exportovat certifikát a privátní klíč).
- 2 Chcete-li soubor šifrovat, zadejte heslo.



Poznámka

Není-li heslo zadáno, výstupní soubor není šifrován.

- 3 Heslo potvrďte opakovaným zadáním hesla a potom klikněte na tlačítko **Submit** (Odeslat).
- 4 Určete místo, kam má být soubor uložen.
- 5 Certifikát i privátní klíč byly úspěšně do počítače exportovány.



Poznámka

Exportovaný soubor můžete importovat.

Přehled

Tato kapitola popisuje postup při řešení běžných problémů se sítí, se kterými se můžete setkat u tohoto zařízení. Nemůžete-li ani po přečtení této kapitoly vyřešit svůj problém, navštivte webové stránky technické podpory Brother Solutions Center na adrese: <http://solutions.brother.com/>

Tato kapitola je rozdělena do následujících částí:

- Všeobecné problémy
- Problém s instalací programu pro tisk v síti
- Problémy s tiskem
- Problémy s protokoly

Všeobecné problémy

Disk CD-ROM je vložen do mechaniky, ale automaticky se nespustí.

Pokud počítač nepodporuje automatické spuštění, po vložení disku CD-ROM se nabídka automaticky neotevře. V tomto případě spusťte v kořenovém adresáři disku CD-ROM soubor **start.exe**.

Obnovení továrního nastavení tiskového serveru Brother

U tiskového serveru můžete obnovit tovární nastavení (vynulování všech informací, zvláště hesla a IP adresy). (Viz *Obnovení všech továrních nastavení sítě* na straně 26.)

Počítač nemůže nalézt zařízení nebo tiskový server.


Nelze navázat potřebné spojení se zařízením nebo tiskovým serverem.

Zařízení nebo tiskový server se nezobrazí v okně obslužného programu BRAdmin Light nebo BRAdmin Professional 3.

- Windows®

Firewall v počítači může blokovat potřebné připojení přístroje k síti. V tomto případě je nutné deaktivovat firewall na vašem počítači a znovu nainstalovat ovladače.

Uživatelé Windows Vista®:

- 1) Klikněte na tlačítko , **Ovládací panely, Síť a Internet, Brána firewall systému Windows** a klikněte na **Změna nastavení**.
- 2) Jakmile se zobrazí okno **Řízení uživatelských účtů**, postupujte následovně.
 - Uživatelé, kteří jsou přihlášení jako správce: Klikněte na **Pokračovat**.
 - Uživatelé, kteří nejsou přihlášení jako správce: Zadejte heslo správce a klikněte na tlačítko **OK**.
- 3) Klikněte na složku **Obecné**. Zkontrolujte, jestli je vybraná volba **Vypnuto (není doporučeno)**.

4) Klikněte na tlačítko **OK**.



Poznámka

Po instalaci souboru programů Brother opět bránu firewall aktivujte.

Uživatelé Windows® XP SP2 / SP3:

- 1) Klikněte na tlačítko **Start, Ovládací panely, Připojení k síti a Internetu**.
- 2) Dvakrát klikněte na volbu **Brána firewall systému Windows**.
- 3) Klikněte na složku **Obecné**. Zkontrolujte, jestli je vybraná volba **Vypnuto (není doporučeno)**.
- 4) Klikněte na tlačítko **OK**.



Poznámka

Po instalaci souboru programů Brother opět bránu firewall aktivujte.

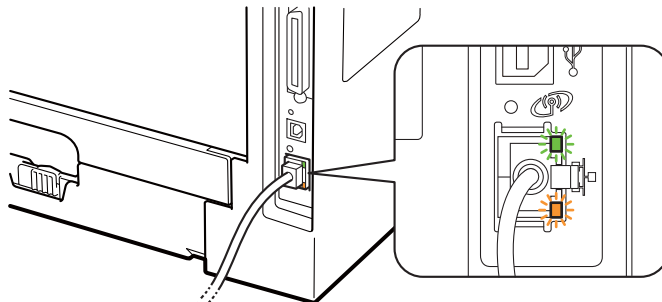
Problém s instalací programu pro tisk v síti

Během instalace programu pro tisk v síti nebo z tiskového ovladače zařízení Brother nebyl ve Windows® tiskový server Brother nalezen. U systému Mac OS X nebyl pomocí Simple Network Configuration tiskový server Brother nalezen.

Před instalací programu pro tisk v síti nebo ovladače tiskárny se podle 2. kapitoly této Příručky uživatele ujistěte, že jste nastavili celou IP adresu tiskového serveru Brother.

Proveďte následující kontrolu:

- 1 Ujistěte se, že je zařízení zapnuto, nachází se v režimu on-line a je připraveno tisknout.
- 2 Zkontrolujte stav připojení vaší sítě.
Zkontrolujte, zdali uvidíte nějakou aktivitu LED diody. Tiskový server Brother má na zadním panelu přístroje dvě LED diody. Horní zelená LED dioda indikuje stav spojení a aktivity (přenos a vysílání). Spodní oranžová LED dioda indikuje rychlost.



- Horní LED je zelená: LED dioda Link/Activity se rozsvítí zeleně, jestliže tiskový server je připojený k ethernetové síti.
- Horní LED je vypnutá: LED dioda Link/Activity zhasne, jestliže tiskový server není připojen k síti.
- Spodní LED je oranžová: LED dioda Speed se rozsvítí oranžově, jestliže tiskový server je připojen k síti 100BASE-TX Fast Ethernet.
- Spodní LED je vypnutá: LED dioda Speed zhasne, jestliže tiskový server je připojen k síti 10BASE-T Ethernet.

3 Vytiskněte stranu s nastavením tiskárny a zkontrolujte správnost nastavení IP adresy pro vaši síť. Problém může být v chybné nebo duplicitní IP adrese. Ověřte si, zda je IP adresa také správně zavedena do tiskového serveru. Zkontrolujte také, zda v síti nejsou uzly, které mají tuto IP adresu. Viz *Vytisknutí Strany s konfigurací tiskárny* na straně 25, kde naleznete podrobnosti o vytisknutí strany s konfigurací tiskárny.

4 Následným postupem ověřte, zdali je tiskový server v síti viditelný.

■ Windows®

1 Klikněte na tlačítko **Start, Všechny programy**¹, **Příslušenství** a potom vyberte **Příkazový řádek**.

¹ **Programy** pro uživatele systému Windows® 2000

2 Zkuste odeslat datový paket tiskovému serveru z příkazového řádku operačního systému příkazem:

```
ping ipaddress
```

Kde *ipaddress* je adresa tiskového serveru (pamatujte, že po nastavení IP adresy může v některých případech tiskovému serveru trvat zavedení IP adresy až 2 minuty).

■ Pro Mac OS X 10.3.9 a vyšší

1 V nabídce **Go** (Vpřed) zvolte **Applications** (Aplikace).

2 Otevřete složku **Utilities** (Nástroje).

3 Dvakrát klikněte na ikonu **Terminal** (Terminál).

4 Zkuste odeslat datový paket tiskovému serveru z okna Terminal pomocí příkazu:

```
ping ipaddress
```

Kde *ipaddress* je adresa tiskového serveru (pamatujte, že po nastavení IP adresy může v některých případech tiskovému serveru trvat zavedení IP adresy až 2 minuty).

5 Pokud bod 1 až 4 problém neřeší, potom obnovte tovární nastavení tiskového serveru a zkuste znovu počáteční nastavení. Vynulování naleznete na *Obnovení všech továrních nastavení sítě* na straně 26.

6 Pokud instalace selhala, firewall na vašem počítači může blokovat potřebné připojení přístroje k síti. V tomto případě je nutné deaktivovat firewall na vašem počítači a znovu nainstalovat ovladače. Další informace, viz. *Všeobecné problémy* na straně 76. Pokud používáte osobní firewall, viz informace o programech v *Příručce uživatele* nebo se spojte s výrobcem aplikace.

Problémy s tiskem

Tisková úloha se nevytiskne.

Zkontrolujte stav a nastavení tiskového serveru.

- 1 Ujistěte se, že je zařízení zapnuto, nachází se v režimu on-line a je připraveno tisknout.
- 2 Vytiskněte stranu s nastavením tiskárny a zkontrolujte správnost nastavení pro vaši síť, např. nastavení IP adresy. Problém může být v chybné nebo duplicitní IP adrese. Ověřte si, zda je IP adresa také správně zavedena do tiskového serveru a zkontrolujte také, zda v síti nejsou uzly, které mají tuto IP adresu. Viz *Vytisknutí Strany s konfigurací tiskárny* na straně 25, kde naleznete podrobnosti o vytisknutí strany s konfigurací tiskárny.
- 3 Následným postupem ověřte, zdali je tiskový server v síti viditelný.

■ Windows®

- 1 Klikněte na tlačítko **Start, Všechny programy**¹, **Příslušenství** a potom vyberte **Příkazový řádek**.

¹ **Programy** pro uživatele systému Windows® 2000

- 2 Zkuste odeslat datový paket tiskovému serveru z příkazového řádku operačního systému příkazem:

```
ping ipaddress
```

Kde *ipaddress* je adresa tiskového serveru (pamatujte, že po nastavení IP adresy může v některých případech tiskovému serveru trvat zavedení IP adresy až 2 minuty).

- 3 Jestliže byla odezva úspěšná, potom pokračujte k *Odstranění problémů s IPP u systémů Windows® 2000/XP, Windows Vista® a Windows Server® 2003/2008* na straně 81. V opačném případě přejděte k bodu 4.

■ Pro Mac OS X 10.3.9 a vyšší

- 1 V nabídce **Go** (Vpřed) zvolte **Applications** (Aplikace).

- 2 Otevřete složku **Utilities** (Nástroje).

- 3 Dvakrát klikněte na ikonu **Terminal** (Terminál).

- 4 Zkuste odeslat datový paket tiskovému serveru z okna Terminal pomocí příkazu:

```
ping ipaddress
```

Kde *ipaddress* je adresa tiskového serveru (pamatujte, že po nastavení IP adresy může v některých případech tiskovému serveru trvat zavedení IP adresy až 2 minuty).

- 5 Jestliže byla odezva úspěšná, potom pokračujte k 4.

- 4 Pokud bod 1 až 3 problém neřeší, potom obnovte tovární nastavení tiskového serveru a zkuste znovu počáteční nastavení. Vynulování naleznete na *Obnovení všech továrních nastavení sítě* na straně 26.

Chyba během tisku

Jestliže zadáte požadavek na tisk v době, kdy ostatní uživatelé tisknou velké množství dat (např. mnoho stran nebo barevné strany s vysokým rozlišením), zařízení není schopné akceptovat vaši tiskovou úlohu, dokud nedokončí probíhající tisk. Pokud doba čekání tiskové úlohy překročí určitý časový limit, zobrazí se chybové hlášení. V takovém případě dejte příkaz k tisku až po dokončení ostatních tiskových úloh.

Problémy s protokoly

Odstranění problémů s IPP u systémů Windows® 2000/XP, Windows Vista® a Windows Server® 2003/2008

Chcete-li používat jiné číslo portu než je 631.

Pokud používáte pro tisk pod protokolem IPP Port 631, firewall může filtrovat procházející data. V tomto případě použijte jiné číslo portu (např. 80), nebo nakonfigurujte váš firewall tak, aby umožňoval průchod dat portem 631.

Odeslání tiskové úlohy s protokolem IPP do tiskárny použitím portu 80 (standardní HTTP port) můžete realizovat, jestliže při konfiguraci systému Windows® 2000/XP, Windows Vista® a Windows Server® 2003/2008 zadáte následující příkaz.

```
http://ipaddress/ipp
```

Volba “Přejít na webovou stránku tiskárny” v systému Windows® XP a Windows Vista® nefunguje.
Volba “Další informace” v systému Windows® 2000 a Windows Server® 2003/2008 nefunguje.

Pokud používáte adresu pro přístup k hypertextovým dokumentům (URL):

```
http://ipaddress:631 nebo http://ipaddress:631/ipp,
```

volba **Další informace** v systému Windows® 2000/XP, Windows Vista® a Windows Server® 2003/2008 nebude fungovat. Chcete-li používat volbu **Další informace**, použijte tuto adresu:

```
http://ipaddress
```

Tím je systém Windows® 2000/XP, Windows Vista® a Windows Server® 2003/2008 přinucen použít ke komunikaci s tiskovým serverem Brother port 80.

Vyhledání a odstranění závad Web Based Management (webového prohlížeče) (TCP/IP)

- 1 Pokud se nemůžete připojit k tiskovému serveru pomocí internetového prohlížeče, zkuste zkontrolovat nastavení proxy serveru vašeho prohlížeče. Podívejte se do nastavení Výjimky, a pokud je to nezbytné, zadejte zde IP adresu tiskového serveru. Tento krok zamezí vašemu počítači v pokusech navázat spojení s ISP nebo proxy serverem pokaždé, když si budete přát podívat se na tiskový sever.
- 2 Ujistěte se, že používáte odpovídající webový prohlížeč. Doporučujeme použít programy Microsoft® Internet Explorer® 6.0 (a vyšší) nebo Firefox 1.0 (nebo vyšší) pro systém Windows® a Safari 1.3 (a vyšší) pro Macintosh. Ať už používáte kterýkoliv prohlížeč, ujistěte se že máte zapnutý jazyk JavaScript a režim Cookies. Pokud použijete jiný webový prohlížeč, ujistěte se, zdali je kompatibilní s protokolem HTTP 1.0 a HTTP 1.1.

Používání služeb

Služba je zdroj, ke kterému můžete přistupovat z počítačů, ze kterých chcete tisknout přes tiskový server Brother. Tiskový server Brother poskytuje následující předem definované služby (seznam dostupných služeb uvidíte po zadání příkazu SHOW SERVICE ze vzdálené konzoly tiskového serveru Brother): Seznam podporovaných příkazů získáte po zadání příkazu NÁPOVĚDA v příkazovém řádku.

Služba (příklad)	Definice
BINARY_P1	Binární TCP/IP
TEXT_P1	Textová služba TCP/IP (za každý řádek připojuje znak CR - návrat vozíku)
PCL_P1	Služba PCL (přepíná tiskárnu kompatibilní s jazykem PJP do režimu PCL)
BRNxxxxxxxxxxxx	Binární TCP/IP
BRNxxxxxxxxxxxx_AT	Služba PostScript® pro Macintosh
POSTSCRIPT_P1	Služba PostScript® (přepíná tiskárnu kompatibilní s jazykem PJP do režimu PostScript®)

Kde "xxxxxxxxxxxx" je Adresa MAC (Ethernetová adresa) vašeho zařízení.

Jiné způsoby nastavení IP adresy (pro zkušené uživatele a správce)

Bližší informace o nastavení síťové tiskárny pomocí obslužného programu BRAdmin Light nebo Web Based Management (webová správa), viz *Nastavení IP adresy a masky podsítě* na straně 12.

Využití protokolu DHCP k nastavení IP adresy

Protokol DHCP (Dynamic Host Configuration Protocol) je jedním z několika automatizovaných mechanismů pro přidělení IP adresy. Pokud je ve vaší síti zapojen DHCP server, tiskový server od něj automaticky obdrží svoji IP adresu a zaregistruje název u dynamických jmenných služeb, které jsou kompatibilní se službami RFC 1001 a 1002.



Poznámka

Pokud tiskový server nechcete nakonfigurovat přes protokol DHCP, BOOTP nebo RARP, musíte nastavit Boot metodu na statickou. Tiskový server tak bude mít statickou IP adresu. Tiskovému serveru tímto způsobem zabráníte, aby se nepokoušel získat IP adresu od jakéhokoliv z těchto systémů. Jestliže chcete způsob zavedení změnit, použijte nabídku `SIT` na ovládacím panelu zařízení (model HL-5380DN), aplikace BRAdmin nebo Web Based Management (webový prohlížeč).

Využití protokolu BOOTP k nastavení IP adresy

Protokol BOOTP je alternativou protokolu rarp, jehož výhodou je možnost konfigurace také masky podsítě a brány. Aby bylo možné IP adresu konfigurovat pomocí protokolu BOOTP, ujistěte se, že tento protokol je nainstalovaný a běží na vašem počítači (na vašem počítači je uveden v souboru `/etc/services` jako reálná služba; napište `manbootpd` nebo informace vyhledejte v dokumentaci dodané k systému). Protokol BOOTP se obvykle spouští v souboru `/etc/inetd.conf`. Budete jej asi potřebovat aktivovat odstraněním znaku “#” před zadáním `bootp` v tomto souboru. Např. typickým zadáním `bootp` v souboru `/etc/inetd.conf` bude:

```
#bootp dgram udp wait /usr/etc/bootpd bootpd -i
```

Podle systému může být název změněn z “bootps” na “bootp”.



Poznámka

K aktivaci protokolu BOOTP použijte editor a vymažte znak “#” (pokud znak “#” chybí, protokol BOOTP je již aktivován). Potom upravte konfigurační soubor BOOTP (obvykle `/etc/bootptab`) a zadejte název, typ sítě (1 pro Ethernet), adresu MAC (Ethernetovou adresu) a IP adresu, masku podsítě a bránu tiskového serveru. Naneštěstí, přesný formát tohoto souboru není standardizován, a proto si budete muset způsob zadání nalézt v dokumentaci příslušného operačního systému (většina systémů UNIX disponuje vzory souborů `bootptab`, které můžete použít). Některé příklady zadání `/etc/bootptab` obsahují:

```
BRN008077310107 1 00:80:77:31:01:07 192.189.207.3
```

a:

```
BRN008077310107:ht=ethernet:ha=008077310107:\ip=192.189.207.3:
```

Určité systémové implementace protokolu BOOTP nebudou odpovídat požadavkům protokolu BOOTP, pokud jste nezahrnuli název zaváděcího souboru do konfiguračního souboru. Jestliže se jedná o tento případ, jednoduše vytvořte v počítači prázdný soubor a specifikujte název tohoto souboru a cestu v konfiguračním souboru.

Stejně jako u protokolu RARP, zavede tiskový server svoji IP adresu ze serveru BOOTP při zapnutí tiskárny.

Využití protokolu RARP k nastavení IP adresy

IP adresa tiskového serveru Brother může být na počítači zapojeném do sítě nakonfigurována pomocí protokolu Revers ARP (RARP). Konfigurace se provede editací souboru `/etc/ethers` (pokud tento soubor neexistuje, můžete jej vytvořit) podobným způsobem, jako je následující příklad:

```
00:80:77:31:01:07 BRN008077310107
```

První položkou je adresa MAC (ethernetová adresa) tiskového serveru a druhou položkou je název tiskového serveru (název musí být totožný s názvem zadaným v souboru `/etc/hosts`).

Jestliže RARP daemon není spuštěný, spusťte jej (v závislosti na typu systému tímto nebo jiným příkazem `rarpd`, `rarpd -a`, `in.rarpd -a`. Zadejte `man rarpd` nebo další podrobné informace vyhledejte v dokumentaci daného operačního systému). U systému Berkeley UNIX můžete ověřit, zda RARP daemon je spuštěn příkazem:

```
ps -ax | grep -v grep | grep rarpd
```

U systémů AT&T UNIX napište:

```
ps -ef | grep -v grep | grep rarpd
```

Při zapnutí získá tiskový server Brother IP adresu od RARP daemon.

Využití služby APIPA k nastavení IP adresy

Tiskový server Brother podporuje službu automatického privátního IP adresování (APIPA). Pokud není dostupný DHCP server, u klientů APIPA, DHCP automaticky zkonfiguruje IP adresu a masku podsítě. Zařízení si vybere vlastní IP adresu v rozsahu 169.254.1.0 až 169.254.254.255. Masku podsítě je automaticky nastavena na 255.255.0.0 a adresa brány je nastavena na 0.0.0.0.

Služba APIPA je standardně aktivní. Pokud si přejete službu APIPA deaktivovat, viz *Změna nastavení tiskového serveru* na straně 15.

Jestliže protokol APIPA není aktivní, potom standardní IP adresa tiskového serveru Brother je 192.0.0.192. IP adresu můžete lehce změnit tak, aby splňovala požadavky dané sítě na IP adresu.

Využití protokolu ARP k nastavení IP adresy

Pokud nemůžete použít program BRAdmin a vaše síť nepoužívá DHCP server, můžete také ke konfiguraci IP adresy využít příkaz ARP. Příkaz ARP je dostupný u systémů Windows® s nainstalovaným protokolem TCP/IP a také u systémů UNIX. V tomto případě, zadejte do příkazového řádku následující příkaz:

```
arp -s ipaddress ethernetaddress
```

Kde `ethernetaddress` je MAC adresa (ethernetová adresa) tiskového serveru a `ipaddress` je IP adresa tiskového serveru. Např.:

■ Systémy Windows®

Systémy Windows® vyžadují zadání pomlčky “-” mezi čísly adresy MAC (ethernetové adresy).

```
arp -s 192.168.1.2 00-80-77-31-01-07
```

■ Systémy UNIX/Linux

Systémy UNIX a Linux vyžadují obvykle zadání dvojtečky “.” mezi čísly adresy MAC (ethernetové adresy).

```
arp -s 192.168.1.2 00:80:77:31:01:07
```



Poznámka

Příkaz `arp -s` můžete použít, pokud jste na stejném ethernetovém segmentu (tzn. že mezi tiskovým serverem a konfiguračním počítačem nesmí být směrovač (router)).

Pokud se zde router vyskytuje, můžete k zadání IP adresy použít BOOTP nebo některý z jiných způsobů, popsanych v této kapitole. Jestliže správce nakonfiguroval systém tak, že získání IP adresy se provede pomocí metody BOOTP, DHCP nebo RARP, potom váš tiskový server Brother může obdržet IP adresu od kteréhokoliv z těchto systémů. V tom případě nebudete muset používat příkaz ARP. Příkaz ARP můžete použít pouze jednou. Z bezpečnostních důvodů, jakmile jste úspěšně nastavili IP adresu tiskového serveru pomocí ARP příkazu, nemůžete ARP příkaz ke změně adresy znovu použít. Tiskový server bude veškeré tyto pokusy ignorovat. Jestliže chcete IP adresu opět změnit, použijte Web Based Management (webový prohlížeč), TELNET (pomocí příkazu SET IP ADDRESS) nebo tiskový server vynulujte. Tímto obnovíte tovární nastavení (v tomto případě můžete příkaz ARP použít znovu).

Pro konfiguraci tiskového serveru a ověření připojení zadejte příkaz `ping ipaddress`, kde `ipaddress` je IP adresa tiskového serveru. Např. `ping 192.189.207.2`.

Využití konzoly TELNET ke změně IP adresy

Příkaz TELNET můžete také použít ke změně IP adresy.

TELNET je efektivní metoda změny IP adresy zařízení. Tiskový server však musí již mít nastavenou platnou IP adresu.

Na příkazový řádek napište příkaz `TELNET ipaddress`, kde `ipaddress` je IP adresa tiskového serveru. Po připojení zadejte symbol příznaku `#` prompt stiskem klávesy Return nebo Enter. Zadejte heslo **“access”** (heslo se na obrazovce neobjeví).

Nyní budete vyzváni k zadání jména uživatele. Za příznak zadejte jakýkoliv název.

Nyní obdržíte příznak `Local>`. Napište `SET IP ADDRESS ipaddress`, kde `ipaddress` je požadovaná IP adresa, kterou si přejete tiskovému serveru přiřadit (pomocí správce sítě zkontrolujte IP adresu, kterou hodláte použít). Např.:

```
Local> SET IP ADDRESS 192.168.1.3
```

Nyní je třeba nastavit masku podsítě - napište `SET IP SUBNET subnet mask`, kde `subnet mask` je požadovaná maska podsítě, kterou si přejete tiskovému serveru přiřadit (pomocí správce sítě zkontrolujte masku, kterou hodláte použít). Např.:

```
Local> SET IP SUBNET 255.255.255.0
```

Jestliže nemáte žádné podsítě, použijte jednu z následujících standardních masek podsítě:

255.0.0.0 pro síť třídy A

255.255.0.0 pro síť třídy B

255.255.255.0 pro síť třídy C

Skupina číslic, umístěných ve vaší IP adrese zcela vlevo, identifikuje typ používané sítě. Pro síť třídy A je hodnota v rozsahu 1 až 127 (např. 13.27.7.1), 128 až 191 pro síť třídy B (např. 128.10.1.30) a 192 až 255 pro síť třídy C (např. 192.168.1.4).

Jestliže máte k dispozici bránu (router), zadejte její (jeho) adresu příkazem `SET IP ROUTER routeraddress`, kde `routeraddress` je požadovaná IP adresa brány, kterou si přejete tiskovému serveru přiřadit. Např.:

```
Local> SET IP ROUTER 192.168.1.4
```

Způsob konfigurace přístupu IP adresy nastavte na statický, zadejte `SET IP METHOD STATIC`.

Pro ověření, zdali jste zadali správnou IP adresu, zadejte `SHOW IP`.

Spojení se vzdálenou konzolou ukončete příkazem `EXIT` nebo stiskněte klávesy Ctrl-D (současné stisknutí klávesy Ctrl a klávesy "D").

Pomocí programu serveru Brother Web BRAdmin pro IIS zkonfigurujte IP adresu

Tento program je určen ke správě všech sítí LAN/WAN s připojenými zařízeními Brother. Po instalaci programu Web BRAdmin na server, na kterém je spuštěn IIS ¹, se mohou správci s internetovým prohlížečem připojit k serveru Web BRAdmin, který potom komunikuje přímo s daným zařízením. Na rozdíl od obslužného programu BRAdmin Professional 3, který je určen pouze pro systémy Windows[®], serverový program Web BRAdmin je přístupný z jakéhokoliv klientského počítače, který má nainstalovaný internetový prohlížeč podporující jazyk Java.

Tento program není součástí dodávky přístroje (na přiloženém CD-ROM).

Pokud se chcete dozvědět více o tomto programu, nebo si ho stáhnout, navštivte webové stránky <http://solutions.brother.com/>.

¹ Internet Information Server 4.0 nebo Internet Information Service 5.0/5.1/6.0/7.0

Instalace při použití síťové tiskové fronty nebo sdílení v síti



Poznámka

Pokud hodláte do sítě zapojit sdílenou tiskárnu, doporučujeme nejdříve kontaktovat správce sítě, který vám před instalací sdělí podrobnosti týkající se názvu fronty nebo sdílené tiskárny.

Instalace ovladače a volba správné tiskové fronty nebo názvu sdílené tiskárny

- 1 Zapněte počítač. (Musíte se přihlásit jako správce.)
Před nastavením ukončete všechny spuštěné aplikace.
- 2 Přiložený disk CD-ROM vložte do mechaniky CD-ROM. Automaticky se objeví úvodní obrazovka. Zvolte model tiskárny a jazykovou verzi hlášení.
- 3 V nabídce klikněte na položku **Instalace tiskového ovladače**.
- 4 Klikněte na **Síťové rozhraní**.



Poznámka

U systému Windows Vista® pokračujte po zobrazení dialogového okna **Řízení uživatelských účtů** kliknutím na tlačítko **Pokračovat**.

- 5 Kliknutím na tlačítko **Ano** v okně **Licenční smlouva** stvrdíte, že s podmínkami souhlasíte.
- 6 Vyberte položku **Tiskárna sdílená v síti** a klikněte na tlačítko **Další**.
- 7 Vyberte frontu tiskárny a pak klikněte na tlačítko **OK**.



Poznámka

Pokud si nejste jisti umístěním a názvem tiskárny v síti, kontaktujte správce sítě.

- 8 Zvolte **Konec**.



Poznámka

- Jestliže chcete přístroj zaregistrovat on-line, zaškrtněte volbu **On-Line registrace**.
- Nechcete-li nastavit tuto tiskárnu jako výchozí, zrušte zaškrtnutí u volby **Nastavit jako výchozí tiskárnu**.
- Pokud chcete deaktivovat sledování stavu, zrušte označení volby **Povolit Sledování stavu**.



Nastavení je dokončeno.


Instalace pomocí Webové služby (uživatelé systému Windows Vista®)



Poznámka

- Před tím, než budete v této části pokračovat, musíte u zařízení nastavit IP adresu. Pokud jste IP adresu nezkonfigurovali, viz nejdříve *Nastavení IP adresy a masky podsítě* na straně 12.
- Ověřte, zda počítač a tiskový server jsou ve stejné podsíti, nebo zda je router nakonfigurován tak, aby tato dvě zařízení mohla spolu komunikovat.



1 Klikněte na tlačítko  a potom vyberte možnost **Sít**.



2 U ikony tiskárny se zobrazí název webové služby zařízení. Pravým tlačítkem myši klikněte na zařízení, které chcete neinstalovat.



Poznámka

Název webové služby zařízení Brother je název vašeho modelu a MAC adresa (ethernetová adresa) vašeho zařízení (např. Brother HL-XXXX [XXXXXXXXXXXX]).



3 Klikněte na **Nainstalovat**.



4 Jakmile se zobrazí okno **Řízení uživatelských účtů**, postupujte následovně.

- Uživatelé, kteří jsou přihlášení jako správce: Klikněte na **Pokračovat**.
- Uživatelé, kteří nejsou přihlášení jako správce: Zadejte heslo správce a klikněte na tlačítko **OK**.



5 Vyberte **Vyhledat a nainstalovat ovladač (doporučeno)**.



6 Vložte disk CD-ROM Brother.



7 Vyberte volbu **Nevyhledávat ovladače online** a potom na svém počítači zvolte **Vyhledat ovladač v počítači (rozšířené)**.



8 Vyberte mechaniku CD-ROM, a potom složku **install \ váš jazyk \ PCL \ win2kxpvista** ¹.

¹ **win2kxpvista** složka pro uživatele 32-bitového OS a **winxp64vista64** složka pro uživatele 64-bitového OS



9 Kliknutím na tlačítko **Další** spustíte instalaci.

Technická specifikace tiskového serveru

Pevná síť

Název uzlu sítě LAN	NC-6800h
Podpora pro	Zařízení můžete připojit k síti za účelem Tisku v síti. Windows® 2000 Professional, Windows® XP, Windows® XP Professional x64 Edition, Windows Vista®, Windows Server® 2003, Windows Server® 2003 x64 Edition a Windows Server® 2008
Protokoly	Mac OS X 10.3.9 a vyšší ¹ IPv4: ARP, RARP, BOOTP, DHCP, APIPA (Auto IP), rozlišení jmen WINS/NetBIOS, DNS resolver, mDNS, odpovídač LLMNR, LPR/LPD, Uživatelský Raw Port/Port9100, IPP, IPPS, FTP Server, SSL/TLS, POP před SMTP, SMTP-AUTH, APOP, TELNET server, SNMPv1, SNMPv2c, SNMPv3, HTTP/HTTPS server, TFTP klient a server, SMTP klient, ICMP, WebServicesPrint, LLTD odpovídač IPv6 ² : (Standardně vypnuto) NDP, RA, DNS resolver, mDNS, odpovídač LLMNR, LPR/LPD, Uživatelský Raw Port/Port9100, IPP, IPPS, FTP server, SSL/TLS, POP před SMTP, SMTP-AUTH, APOP, TELNET server, SNMPv1, SNMPv2c, SNMPv3, HTTP/HTTPS server, TFTP klient a server, SMTP klient, ICMPv6, WebServicesPrint, odpovídač LLTD
Typ sítě	Ethernet 10/100 BASE-TX Automatické vyhledávání (Pevná LAN)
Obslužné programy	BRAdmin Light ³ BRAdmin Professional 3 ⁴ Web BRAdmin ^{4 5} BRPrint Auditor ^{4 6} Web Based Management (webový prohlížeč)

¹ Poslední aktualizace ovladače naleznete na <http://solutions.brother.com/>.

² Pokud chcete protokol IPv6 používat, více informací naleznete na webových stránkách <http://solutions.brother.com/>.

³ Potřebujete-li pokročilejší správu tiskáren, použijte nejnovější verzi obslužného programu Brother BRAdmin Professional 3, který lze stáhnout z webových stránek <http://solutions.brother.com/>.

⁴ Web BRAdmin, BRAdmin Professional 3 a BRPrint Auditor si můžete stáhnout z webové adresy <http://solutions.brother.com/>. Jsou pouze pro systémy Windows®.

⁵ Klientské počítače s webovým prohlížečem podporujícím Java.

⁶ K dispozici při použití BRAdmin Professional 3 nebo Web BRAdmin se zařízeními, která jsou připojena ke klientskému počítači přes port USB nebo paralelní port.

Tabulka funkcí a standardní nastavení (model HL-5380DN)

Standardní nastavení je uvedeno tučným písmem s hvězdičkou.

První úroveň	Druhá úroveň	Třetí úroveň	Volby
SIT	TCP/IP	BOOT METODA	AUTO* , STATIC , RARP , BOOTP , DHCP
		IP ADRESA=	[000-255] . [000-255] . [000-255] . [000-255] [000-000] . [000-000] . [000-000] . [000-000]*
		MASKA PODSITE	[000-255] . [000-255] . [000-255] . [000-255] [000-000] . [000-000] . [000-000] . [000-000]*
		BRANA=	[000-255] . [000-255] . [000-255] . [000-255] [000-000] . [000-000] . [000-000] . [000-000]*
		IP BOOT POCET	0 až 32767 3*
		APIPA	ZAPNUTO* , VYPNUTO
		IPV6	ZAPNUTO, VYPNUTO*
	ETHERNET	-	AUTO* , 100B-FD , 100B-HD , 10B-FD , 10B-HD
	TOVARNI NULOVANI	-	RESTART TISKAR?

Poznámky k licenci Open Source

OpenSSL statements

OpenSSL License

Copyright © 1998-2005 The OpenSSL Project. All rights reserved.

Redistribution and use in source and binary forms, with or without modification, are permitted provided that the following conditions are met:

- 1) Redistributions of source code must retain the above copyright notice, this list of conditions and the following disclaimer.
- 2) Redistributions in binary form must reproduce the above copyright notice, this list of conditions and the following disclaimer in the documentation and/or other materials provided with the distribution.
- 3) All advertising materials mentioning features or use of this software must display the following acknowledgment: "This product includes software developed by the OpenSSL Project for use in the OpenSSL Toolkit. (<http://www.openssl.org/>)"
- 4) The names "OpenSSL Toolkit" and "OpenSSL Project" must not be used to endorse or promote products derived from this software without prior written permission. For written permission, please contact openssl-core@openssl.org.
- 5) Products derived from this software may not be called "OpenSSL" nor may "OpenSSL" appear in their names without prior written permission of the OpenSSL Project.
- 6) Redistributions of any form whatsoever must retain the following acknowledgment: "This product includes software developed by the OpenSSL Project for use in the OpenSSL Toolkit (<http://www.openssl.org/>)"

THIS SOFTWARE IS PROVIDED BY THE OpenSSL PROJECT "AS IS" AND ANY EXPRESSED OR IMPLIED WARRANTIES, INCLUDING, BUT NOT LIMITED TO, THE IMPLIED WARRANTIES OF MERCHANTABILITY AND FITNESS FOR A PARTICULAR PURPOSE ARE DISCLAIMED. IN NO EVENT SHALL THE OpenSSL PROJECT OR ITS CONTRIBUTORS BE LIABLE FOR ANY DIRECT, INDIRECT, INCIDENTAL, SPECIAL, EXEMPLARY, OR CONSEQUENTIAL DAMAGES (INCLUDING, BUT NOT LIMITED TO, PROCUREMENT OF SUBSTITUTE GOODS OR SERVICES; LOSS OF USE, DATA, OR PROFITS; OR BUSINESS INTERRUPTION) HOWEVER CAUSED AND ON ANY THEORY OF LIABILITY, WHETHER IN CONTRACT, STRICT LIABILITY, OR TORT (INCLUDING NEGLIGENCE OR OTHERWISE) ARISING IN ANY WAY OUT OF THE USE OF THIS SOFTWARE, EVEN IF ADVISED OF THE POSSIBILITY OF SUCH DAMAGE.

This product includes cryptographic software written by Eric Young (eay@cryptsoft.com). This product includes software written by Tim Hudson (tjh@cryptsoft.com).

Original SSLeay License

Copyright © 1995-1998 Eric Young (eay@cryptsoft.com) All rights reserved.

This package is an SSL implementation written by Eric Young (eay@cryptsoft.com). The implementation was written so as to conform with Netscapes SSL.

This library is free for commercial and non-commercial use as long as the following conditions are aheared to. The following conditions apply to all code found in this distribution, be it the RC4, RSA, lhash, DES, etc., code; not just the SSL code. The SSL documentation included with this distribution is covered by the same copyright terms except that the holder is Tim Hudson (tjh@cryptsoft.com).

Copyright remains Eric Young's, and as such any Copyright notices in the code are not to be removed. If this package is used in a product, Eric Young should be given attribution as the author of the parts of the library used. This can be in the form of a textual message at program startup or in documentation (online or textual) provided with the package.

Redistribution and use in source and binary forms, with or without modification, are permitted provided that the following conditions are met:

- 1) Redistributions of source code must retain the copyright notice, this list of conditions and the following disclaimer.
- 2) Redistributions in binary form must reproduce the above copyright notice, this list of conditions and the following disclaimer in the documentation and/or other materials provided with the distribution.
- 3) All advertising materials mentioning features or use of this software must display the following acknowledgement: "This product includes cryptographic software written by Eric Young (eay@cryptsoft.com)" The word 'cryptographic' can be left out if the rouines from the library being used are not cryptographic related :-).
- 4) If you include any Windows specific code (or a derivative thereof) from the apps directory (application code) you must include an acknowledgement: "This product includes software written by Tim Hudson (tjh@cryptsoft.com)"

THIS SOFTWARE IS PROVIDED BY ERIC YOUNG "AS IS" AND ANY EXPRESS OR IMPLIED WARRANTIES, INCLUDING, BUT NOT LIMITED TO, THE IMPLIED WARRANTIES OF MERCHANTABILITY AND FITNESS FOR A PARTICULAR PURPOSE ARE DISCLAIMED. IN NO EVENT SHALL THE AUTHOR OR CONTRIBUTORS BE LIABLE FOR ANY DIRECT, INDIRECT, INCIDENTAL, SPECIAL, EXEMPLARY, OR CONSEQUENTIAL DAMAGES (INCLUDING, BUT NOT LIMITED TO, PROCUREMENT OF SUBSTITUTE GOODS OR SERVICES; LOSS OF USE, DATA, OR PROFITS; OR BUSINESS INTERRUPTION) HOWEVER CAUSED AND ON ANY THEORY OF LIABILITY, WHETHER IN CONTRACT, STRICT LIABILITY, OR TORT (INCLUDING NEGLIGENCE OR OTHERWISE) ARISING IN ANY WAY OUT OF THE USE OF THIS SOFTWARE, EVEN IF ADVISED OF THE POSSIBILITY OF SUCH DAMAGE.

The licence and distribution terms for any publically available version or derivative of this code cannot be changed. i.e. this code cannot simply be copied and put under another distribution licence [including the GNU Public Licence.]

Part of the software embedded in this product is gSOAP software.

Portions created by gSOAP are Copyright (C) 2001 2004 Robert A. van Engelen, Genivia inc. All Rights Reserved.

THE SOFTWARE IN THIS PRODUCT WAS IN PART PROVIDED BY GENIVIA INC AND ANY EXPRESS OR IMPLIED WARRANTIES, INCLUDING, BUT NOT LIMITED TO, THE IMPLIED WARRANTIES OF MERCHANTABILITY AND FITNESS FOR A PARTICULAR PURPOSE ARE DISCLAIMED. IN NO EVENT SHALL THE AUTHOR BE LIABLE FOR ANY DIRECT, INDIRECT, INCIDENTAL, SPECIAL, EXEMPLARY, OR CONSEQUENTIAL DAMAGES (INCLUDING, BUT NOT LIMITED TO, PROCUREMENT OF SUBSTITUTE GOODS OR SERVICES; LOSS OF USE, DATA, OR PROFITS; OR BUSINESS INTERRUPTION) HOWEVER CAUSED AND ON ANY THEORY OF LIABILITY, WHETHER IN CONTRACT, STRICT LIABILITY, OR TORT (INCLUDING NEGLIGENCE OR OTHERWISE) ARISING IN ANYWAY OUT OF THE USE OF THIS SOFTWARE, EVEN IF ADVISED OF THE POSSIBILITY OF SUCH DAMAGE.

This product includes SNMP software from WestHawk Ltd.

Copyright (C) 2000, 2001, 2002 by Westhawk Ltd

Permission to use, copy, modify, and distribute this software for any purpose and without fee is hereby granted, provided that the above copyright notices appear in all copies and that both the copyright notice and this permission notice appear in supporting documentation. This software is provided "as is" without express or implied warranty.

D

Rejstřík

A

APIPA	6, 22, 84
APOP	50
ARP	85

B

BINARY_P1	82
BOOTP	6, 20, 83
BRAdmin Light	1, 2, 12, 15
BRAdmin Professional 3	1, 2, 15, 55
Brána	21
BRNxxxxxxxxxxxx	82
BRNxxxxxxxxxxxx_AT	82
BRPrint Auditor	3

C

CA	49, 59
Certifikát	49, 59
CSR	49

D

DHCP	6, 20, 82
Digitální podpis	49
DNS	6, 51, 52, 57, 59

E

ETHERNET	23
----------------	----

F

Firewall	76, 79
----------------	--------

H

Heslo	40
HTTP	8
HTTPS	52

I

Internetový tisk	1, 40
IP adresa	9
IP BOOT POČET	22
IPP	7, 40
IPPS	50, 56
IPv6	8, 23

K

Klient SMTP	7
Kryptosystém se sdíleným klíčem	49
Kryptosystém veřejného klíče	49

L

LLMNR	7
LLTD	8
LPR/LPD	7

M

MAC adresa	25
Maska podsítě	10, 21
mDNS	7

N

Nastavení tiskového serveru	15
-----------------------------------	----

O

Obchodní značky	i
Operační systémy	1
Ovládací panel	16

P

PCL_P1	82
Peer-to-Peer	4
Ping	79, 80
POP before SMTP	50, 57
Port9100	7
POSTSCRIPT_P1	82
Poznámky k licenci Open Source	92
Privátní klíč	59
Protokol	6, 51
Protokoly zabezpečení	50
Průvodce driverem	1, 27
Příslušenství a spotřební materiál Brother	iv

R

RARP	6, 20, 84
RFC 1001	82

S

Sdílený síťový tisk	5
---------------------------	---

Sledování stavu	1
Služba	82
SMTP-AUTH	50, 57
SNMP	7
SNMPv3	50
SSL/TLS	50, 59
Strana s konfigurací tiskárny	25

T

TCP/IP	6, 19
Technická specifikace	90
Telnet	7, 86
TEXT_P1	82
Tisk TCP/IP	36
Tisk v síti	36
Tovární nastavení	26
TOVÁRNÍ NULOVÁNÍ	24

U

Uživatelský Raw Port	7
----------------------------	---

V

Výrazy týkající se zabezpečení	49
--------------------------------------	----

W

Web Based Management (webového prohlížeče)	3
Web Based Management (webový prohlížeč)	51
Web BRAdmin	3
Webové služby	8
Webový prohlížeč (HTTP)	16
Webový server (HTTP)	8
Webový server (HTTPS)	50

Z

Zabezpečená správa pomocí webového prohlížeče	52
-----------------------------------------------------	----