



Før du kan bruke maskinen, bør du lese hurtigstartguiden for korrekt konfigurering og installering.

 <b>ADVARSEL</b>	Advarsel-symbolet forteller deg hvilke forholdsregler du bør ta for å hindre personskade.
 <b>FORSIKTIG</b>	Forsiktig-symbolet angir fremgangsmåter du må følge eller ting du må unngå å gjøre, for å hindre mindre personskader.

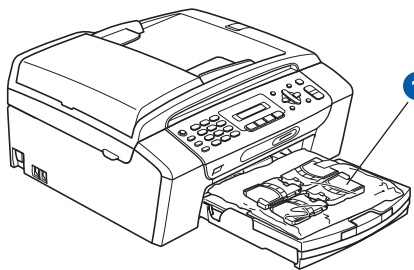

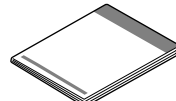
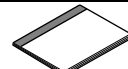


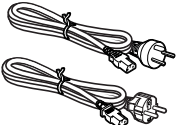
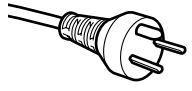
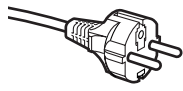
## VIKTIG

**IKKE koble til USB-kabelen ennå (hvis du bruker USB-kabel).**



# 1


## Pakk ut maskinen og kontroller komponentene

			Sort Gul Cyan Magenta (Ca. 65 % ytelse i forhold til ny patron.) Vil du vite mer, kan du se <i>Forbruksmaterieill</i> i brukermanualen.	
 Brukermanual	 CD-ROM	Medfølgende blekkpatroner [x4]	Medfølgende støpsel er en jordet plugg med tre pinner.	 Telefonledning
 Strømledninger		 Danske brukere	 Svenske, norske og finske brukere	Medfølgende støpsel er en jordet plugg med to pinner.
Kontroller at stikkontakten er kompatibel med et slikt støpsel. Denne maskinen må være jordet. Hvis du er i tvil, må du kontakte en autorisert elektriker.				

## ADVARSEL

Det benyttes plastposer til pakking av maskinen. Plastposene må oppbevares utilgjengelig for barn for å unngå kvelningsfare.

- De fleste illustrasjonene i hurtigstartguiden viser MFC-295CN.

- Fjern beskyttelsestapen og filmen som dekker maskinen.
- Fjern plastposen  med blekkpatronene fra toppen av papirmagasinet.
- Kontroller at du har alle komponentene.

### Merk

- Komponentene i esken kan variere avhengig av land.
- Ta vare på all emballasjen og esken i tilfelle du må transportere maskinen.
- Du må bruke riktig grensesnittkabel for grensesnittet du vil bruke (for USB- eller nettverkstilkobling).

#### USB-kabel

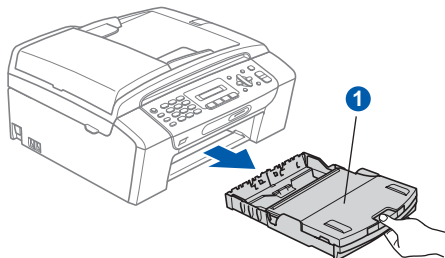
Sørg for å bruke en USB 2.0-kabel (type A/B) som er kortere enn 2 meter (kabel medfølger ikke).

#### Nettverkskabel

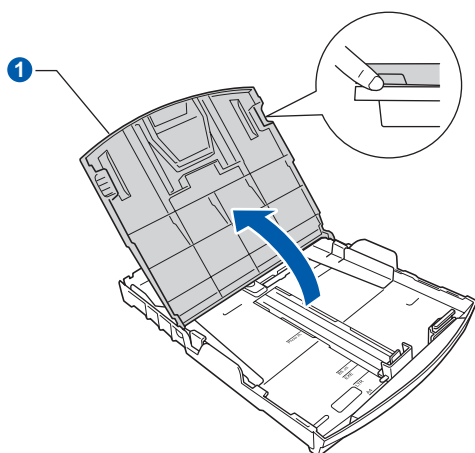
Bruk en gjennomgående Category5-kabel (eller høyere) med tvunnet ledningspar for 10BASE-T- eller 100BASE-TX Fast Ethernet-nettverk.

## 2 Legg i vanlige A4-ark

- a** Trekk papirmagasinet ① helt ut av maskinen.

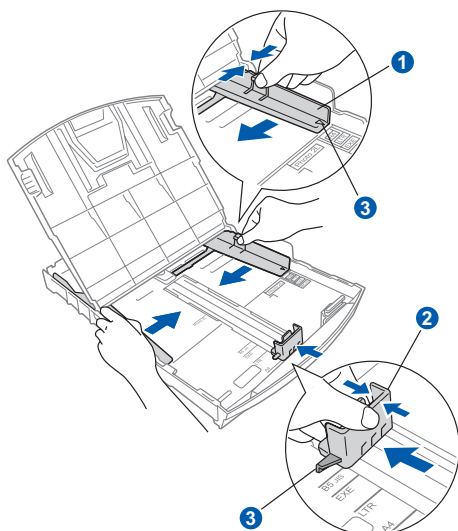


- b** Åpne dekselet til papirmagasinet ①.



- c** Bruk begge hender når du forsiktig trykker ned og skyver først papirsideførerne ① og deretter lengdestøtten ② for å tilpasse dem etter papirstørrelsen du legger i papirmagasinet.

Kontroller at trekantmerkene ③ på papirsideførerne ① og lengdestøtten ② plasseres rett i forhold til merket for papirstørrelsen du bruker.

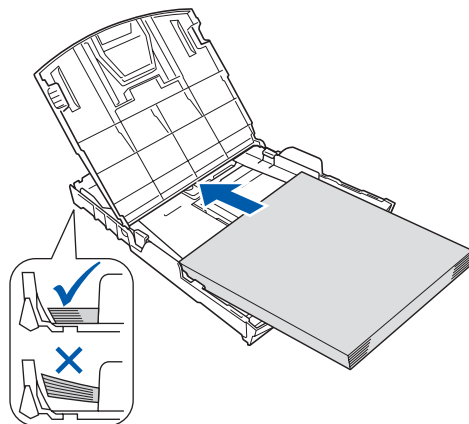


- d** Luft papirbunken godt for å unngå papirstopp og feilmating.

- e** Legg papiret forsiktig i papirmagasinet med utskriftssiden ned og den øvre kanten først. Kontroller at papiret ligger flatt i papirmagasinet.

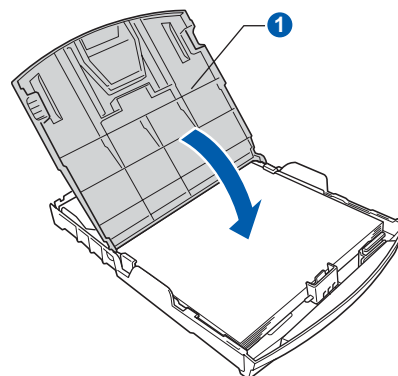
### ! VIKTIG

**IKKE** skyv papiret for langt inn.

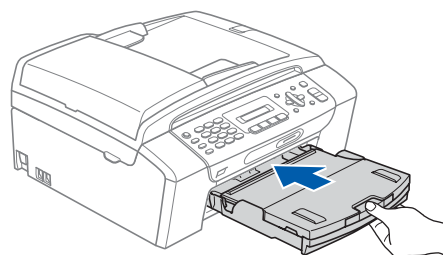


- f** Juster papirsideførerne forsiktig etter papiret med begge hender. Sørg for at papirsideførerne berører kantene på papiret.

- g** Lukk dekselet til papirmagasinet ①.



- h** Skyv *forsiktig* papirmagasinet helt inn i maskinen.



- i** Ta tak i papirmagasinet og trekk samtidig ut papirstøtten ① slik at den låses fast, og vipp deretter ut papirstøtteklaffen ②.



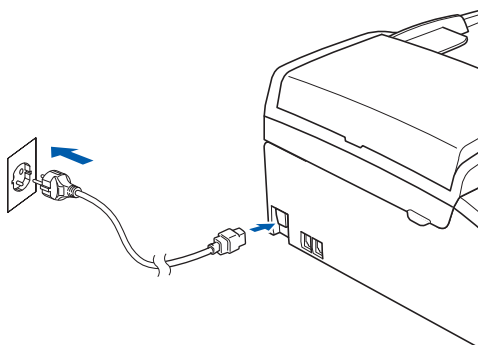
# 3

## Koble til strømledningen og telefonledningen

### ! VIKTIG

IKKE koble til USB-kabelen ennå (hvis du bruker USB-kabel).

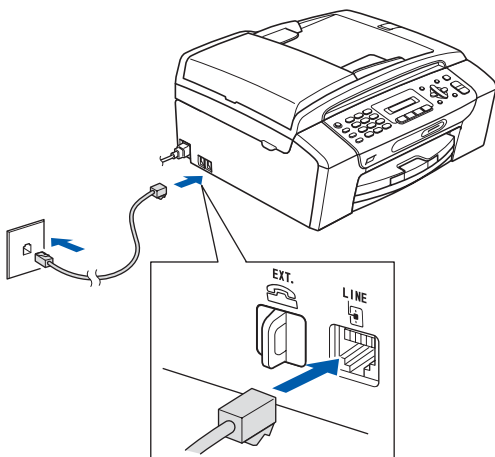
**a** Koble til strømledningen.



### ! ADVARSEL

Denne maskinen skal brukes med en jordet kontakt.

**b** Koble til telefonledningen. Koble den ene enden av telefonledningen til kontakten på maskinen som er merket med **LINE**, og den andre enden til et telefonuttak i veggen.



### ! ADVARSEL

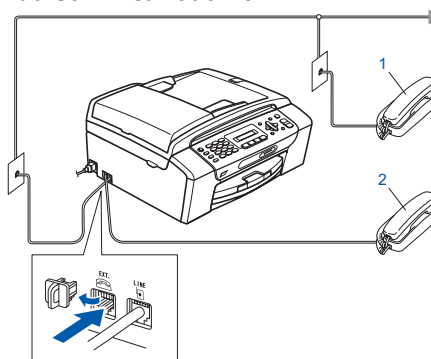
Siden maskinen jordes via strømuttaket, kan du beskytte deg mot farlige elektriske forhold på telefonnettet ved å la strømledningen være tilkoblet maskinen når du kobler den til telefonledningen. På samme måte kan du beskytte deg hvis du skal flytte maskinen ved å koble fra telefonledningen først og deretter strømledningen.

### ! VIKTIG

Telefonledningen **MÅ** være koblet til kontakten på maskinen som er merket med **LINE**.

### 📄 Merk

Hvis du deler telefonlinje med en ekstern telefon, kobler du som vist nedenfor.

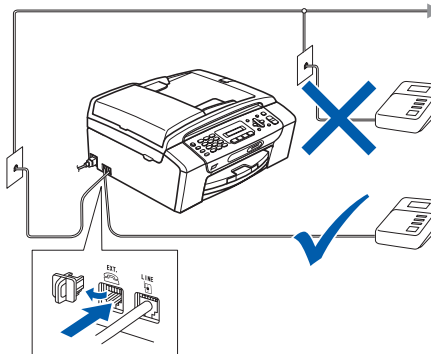


- 1 Biapparat
- 2 Ekstern telefon

Vennligst pass på at du benytter en ekstern telefon med en kabel som ikke overskrider 3 meter.

### 📄 Merk

Hvis du deler telefonlinje med en ekstern telefonsvarer, kobler du som vist nedenfor.



🔍 Sett svarmodusen til Ext. Tel/Svarer hvis du bruker en ekstern telefonsvarer. Se Velge svarmodus på side 7. Hvis du vil vite mer, kan du se Koble til en ekstern telefonsvarer (TAD) i kapittel 7 i brukermanualen.

## 4 Angi riktig land (ikke språk)

Du må angi landet du befinner deg i, slik at maskinen fungerer korrekt på det lokale telenettet i hvert enkelt land.

- a** Kontroller at strømmen er slått på ved å plugge strømledningen inn i stikkontakten. Trykk på **OK**.

Set Country

↑

Press OK Key

- b** Trykk på ▲ eller ▼ for å velge land (Norway, Sweden, Finland eller Denmark). (Kontroller at du angir land og ikke språk.)

Norway

↑

Select ▲▼ & OK

- c** Trykk på **OK** når landet ditt vises i displayet.

- d** Du blir bedt om å bekrefte valgt land.

Norway?

↑

1.Yes 2.No

- e** Hvis riktig land vises i displayet, trykker du på **1** (Yes) på talltastaturet og går til trinn **f**. Eller du kan trykke på **2** (No) på talltastaturet, og gå tilbake til trinn **b** for å velge land på nytt.

- f** Når Accepted er blitt vist i displayet i to sekunder, starter maskinen automatisk på nytt. Når maskinen har startet opp igjen, vises Vennligst vent i displayet.

### Merk

Hvis du velger "Norway" i trinn **d**, vises meldingene på norsk i displayet. Gå til Velge språk på side 7 hvis du vil endre språk.

## 5 Installere blekkpatronene

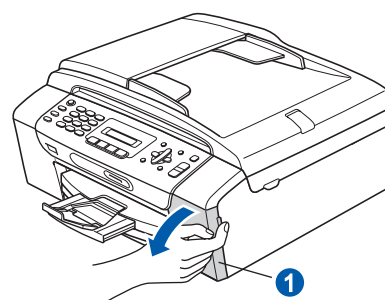
### FORSIKTIG

Hvis du får blekk i øynene, må du øyeblikkelig skylle med vann. Oppsøk lege hvis det oppstår irritasjon.

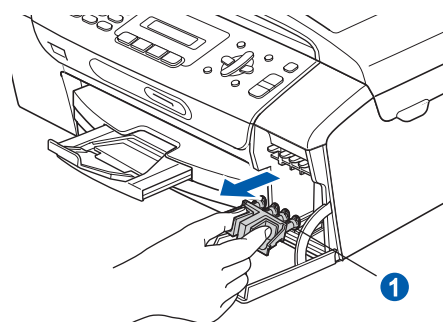
- a** Kontroller at strømmen er slått på. Displayet viser følgende:

Ingen kass.

- b** Åpne blekkpatrondekselet **1**.



- c** Fjern den grønne beskyttelsesdelen **1**.

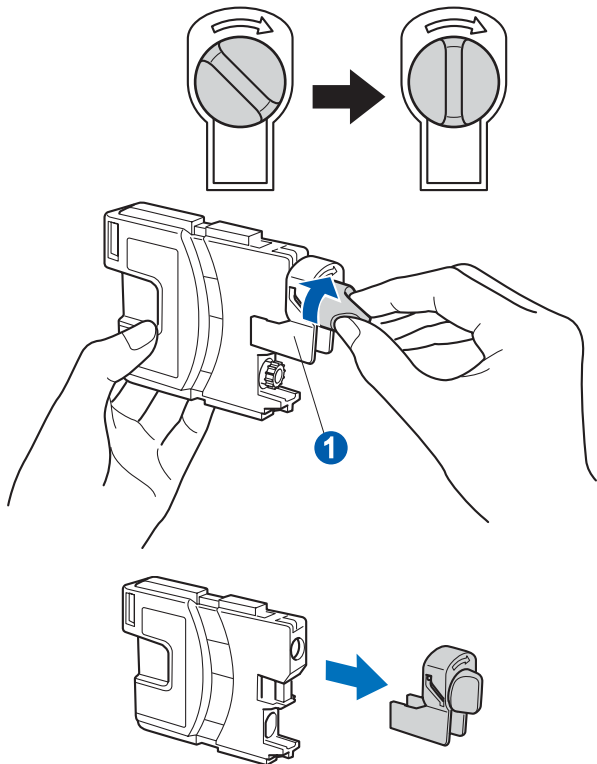


### Merk

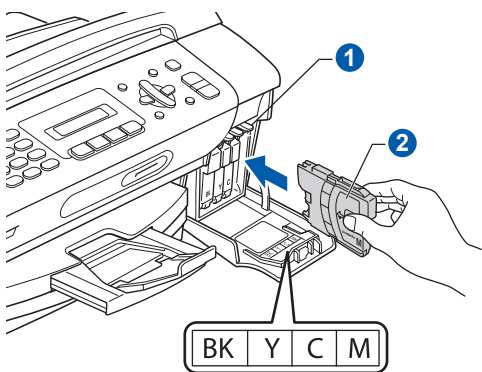
Ikke kast den grønne beskyttelsesdelen. Du vil trenge den hvis du skal transportere maskinen.

- d** Pakk ut blekkpatronen.

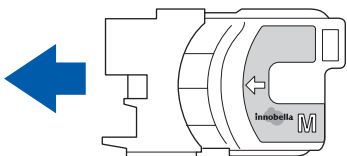
- e** Drei det grønne håndtaket på den gule beskyttelseshetten med klokken til det klikker for å løsne vakuumpakningen, og ta deretter av hetten **1**.



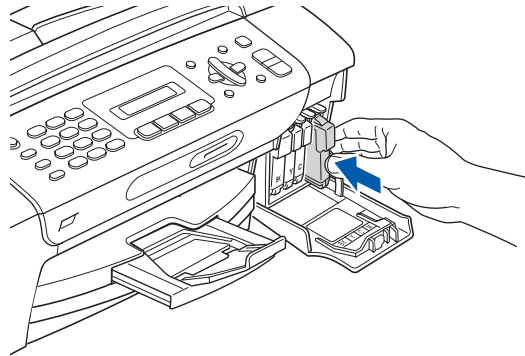
- f** Sørg for at fargen på hendelen **1** samsvarer med patronfargen **2**, som vist på tegningen nedenfor.



- g** Sett inn blekkpatronen i pilens retning som vises på etiketten.



- h** Skyv blekkpatronen forsiktig inn til den klikker på plass. Når alle blekkpatronene er installert, lukker du blekkpatrondekslet.



**Merk**

Maskinen vil klargjøre blekkørssystemet for utskrift. Dette tar omtrent fire minutter. Ikke slå av maskinen.

# 6

## Kontrollere utskriftskvaliteten

- a** Når klargjøringen er ferdig, vises denne meldingen i displayet:

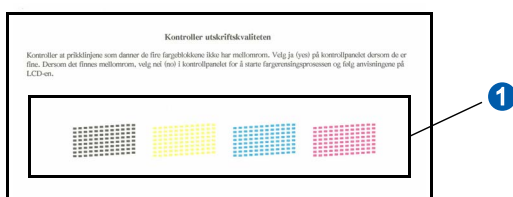
Sett papir og

↓

Trykk Start

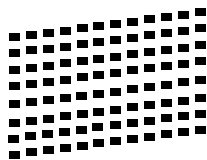
Trykk på **Colour Start**.

- b** Kontroller kvaliteten på de fire fargeblokkene **1** på arket (sort/gul/cyan/magenta).



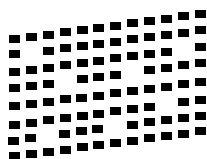
- c** Hvis alle linjene er klare og tydelige, trykker du på **1 (Ja)** på talltastaturet for å avslutte kvalitetskontrollen og gå til trinn **7**.

OK



Hvis det mangler korte linjer, trykker du på **2 (Nei)** på talltastaturet og går til **d**.

Dårlig



## d

Du blir spurt om utskriftskvaliteten er OK for sort og farge. Trykk på **1 (Ja)** eller **2 (Nei)** på talltastaturet.

Er Sort OK?

↓

1.Ja 2.Nei

Er fargen OK?

↓

1.Ja 2.Nei

Når du har trykket på **1 (Ja)** eller **2 (Nei)** for både svart og farge, vises følgende i displayet:

Start rensing?

↓

1.Ja 2.Nei

## e

Trykk på **1 (Ja)**, Maskinen begynner å rengjøre fargene.

## f

Når rengjøringen er fullført, trykker du på **Colour Start**. Maskinen skriver ut kontrollarket for utskriftskvalitet på nytt. Gå tilbake til **b**.

## 7 Velge språk

Du kan endre språket i displayet til Norsk, Engelsk, Svensk, Dansk og Finsk.

- a** Trykk på **Menu, 0, 0**.

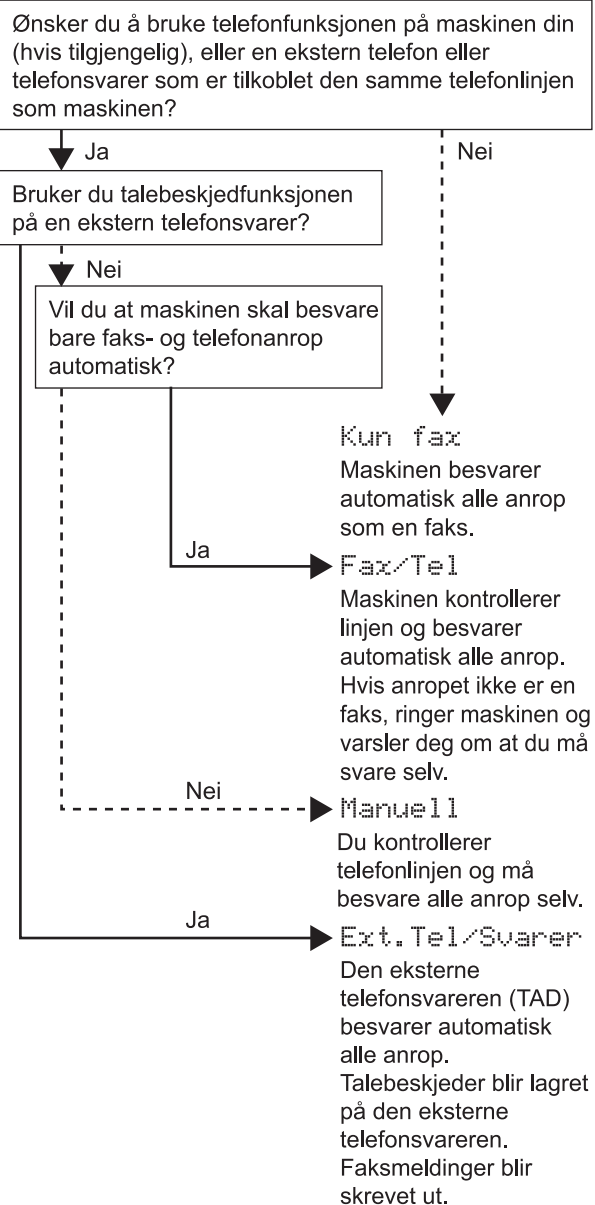
0.Lokalt språk

- b** Trykk på ▲ eller ▼ for å velge språk.  
Trykk på **OK**.

- c** Trykk på **Stop/Exit**.

## 8 Velge svarmodus

Det finnes fire svarmodi: Kun fax, Fax/Tel, Manuell og Ext.Tel/Svarer.



- a** Trykk på **Menu, 0, 1**.

1. Svarmodus

- b** Trykk på ▲ eller ▼ for å velge svarmodusen.  
Trykk på **OK**.

- c** Trykk på **Stop/Exit**.



*Vil du vite mer, kan du se Bruke mottaksmoduser i kapittel 6 i brukermanualen.*

## 9 Justere displayets kontrast (om nødvendig)

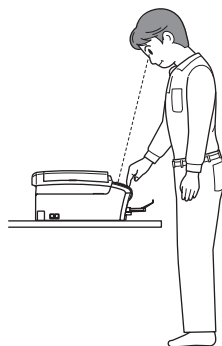
Hvis det er vanskelig å se hva som vises i displayet fra der du står, kan du prøve å endre kontrastinnstillingen.

- a** Trykk på **Menu**, **1**, **6**.

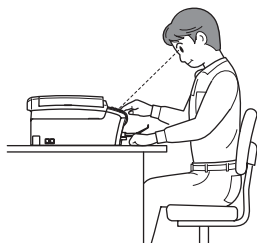
6.LCD Kontrast

- b** Trykk på **▲** eller **▼** for å velge **Mørk** eller **Lys**.

Kontrast:Mørk



Kontrast:Lys



- c** Trykk på **OK**.

- d** Trykk på **Stop/Exit**.

## 10 Stille dato og klokkeslett

Maskinen viser dato og klokkeslett, og hvis du har angitt en stasjons-ID, vil denne bli lagt til på alle faksene du sender.

- a** Trykk på **Menu**, **0**, **2**.

2.Dato og klokke

- b** Tast inn de to siste sifrene i årstallet ved hjelp av talltastaturet, og trykk på **OK**.

År: 2009

(Tast inn f.eks. **09** for 2009.)

- c** Gjenta for måned og dag, samt timer og minutter i 24-timers format.

- d** Trykk på **Stop/Exit**.



# 11 Angi personlig informasjon (apparatets ID)

Du bør lagre navnet og faksnummeret ditt slik at de blir skrevet ut på alle fakssidene du sender.

**a** Trykk på **Menu, 0, 3**.

3. Apparatets ID

**b** Tast inn faksnummeret (opptil 20 sifre) på talltastaturet, og trykk på **OK**. Hvis du må taste inn "+" for internasjonale koder, trykker du på \*.

**c** Tast inn navnet ditt (opptil 20 tegn) ved hjelp av talltastaturet, og trykk deretter på **OK**.

## Merk

- Se tabellen nedenfor for hvordan du taster inn navnet.
- Hvis du har behov for å legge inn et tegn som er tilordnet den samme tasten som det forrige tegnet, trykker du ► for å flytte markøren mot høyre.
- Hvis du taster inn feil tegn og vil rette opp, trykker du på ◀ eller ▶ for å flytte markøren til det aktuelle tegn, og deretter trykker du på **Clear/Back**.

Trykk på tast	Én gang	To ganger	Tre ganger	Fire ganger
2	A	B	C	2
3	D	E	F	3
4	G	H	I	4
5	J	K	L	5
6	M	N	O	6
7	P	Q	R	S
8	T	U	V	8
9	W	X	Y	Z


## Merk

Trykk på **0** for å skrive inn Ä Ë Ö Ü Æ Ø Å Ñ 0.

**d** Trykk på **Stop/Exit**.

## Merk

Hvis du gjør feil og vil starte på nytt, trykker du på **Stop/Exit** for å gå tilbake til **a**.

 Vil du vite mer, kan du se Skrive inn tekst i tillegg C i brukermanualen.

# 12 Fakssendingsrapport

Brother-maskinen er utstyrt med en sendingsverifiseringsrapport du kan bruke som bekreftelse på at faksen er sendt. Denne rapporten inneholder navn eller faksnummer til mottakeren, dato, klokkeslett og varighet for sendingen, antall sider som ble sendt, og om sendingen var vellykket. Hvis du ønsker å bruke funksjonen Fakssendingsrapport, se *Skrive ut rapporter i kapittel 9 i brukermanualen*.

## 13 Stille inn telefonlinjetype

Hvis du kobler maskinen til en linje som også bruker hussentral (PBX) eller ISDN til å sende og motta fakser, må du endre telefonlinjetyper ved å følge fremgangsmåten nedenfor.

- a** Trykk på **Menu, 0, 5**.

5.Linje Valg

- b** Trykk på ▲ eller ▼ for å velge **Normal**, **PBX** eller **ISDN**.  
Trykk på **OK**.

- c** Trykk på **Stop/Exit**.

### Hussentral og overføring

Maskinen er i utgangspunktet stilt til **Normal**, som gjør det mulig for maskinen å koble til en standard offentlig telefonlinje (PSTN – Public Switched Telephone Network). Mange kontorer bruker imidlertid et sentralt telefonsystem eller en hussentral (PBX). Denne maskinen kan kobles til de fleste typer sentralbordsystemer. Maskinens tilbakeringsfunksjon støtter bare TBR ("Timed Break Recall" eller "Tidsbestemt gjenoppringing"). Tidsbestemt gjenoppringing fungerer med de fleste sentralbordsystemer slik at du kan få tilgang til en ekstern linje eller sende oppringinger til et annet internummer. Funksjonen er tilgjengelig når **Te/R**-tasten trykkes på.

## 14 Still inn telefonlinjekompatibilitet

Hvis du kobler maskinen til en VoIP-tjeneste, må du endre innstillingen for kompatibilitet.

### Merk

*Hvis du kun bruker normal telefonlinje, kan du hoppe over dette trinnet.*

- a** Trykk på **Menu, 0, 6**.

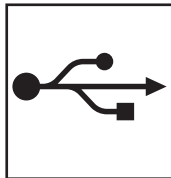
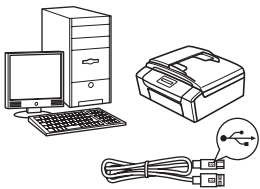
6.Kompatibilitet

- b** Trykk på ▲ eller ▼ for å velge **Grunnl.** (VoIP).  
Trykk på **OK**.

- c** Trykk på **Stop/Exit**.

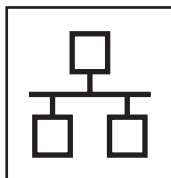
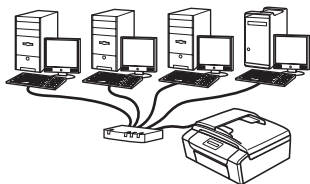
# 15

## Velge tilkoblingstype



### For USB-grensesnittkabel

Windows<sup>®</sup>: gå til side 12  
Macintosh: gå til side 16

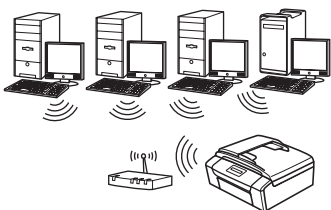


### For kabeltilkoblet nettverk (Kun MFC-295CN)

Windows<sup>®</sup>: gå til side 18  
Macintosh: gå til side 23

#### Merk

For Windows Server<sup>®</sup> 2003/ 2008, se brukerhåndboken for nettverket på CD-ROM.



### For trådløst nettverk (Kun MFC-253CW/255CW/257CW)

Windows<sup>®</sup> og Macintosh:  
gå til side 26

Windows<sup>®</sup>  
USB  
Macintosh

Windows<sup>®</sup>  
Kabeltilkoblet nettverk  
Macintosh

Trådløst nettverk



## For brukere av USB-grensesnitt (Windows® 2000 Professional/XP/XP Professional x64 Edition/ Windows Vista®)

### 16 Før du installerer

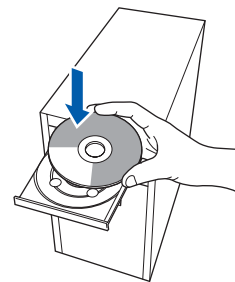
- a** Kontroller at datamaskinen er slått PÅ og at du er logget på som administrator.

#### ! VIKTIG

- IKKE koble til USB-kabelen ennå.
- Lukk eventuelle programmer som kjører.
- Sikre at det ikke sitter et minnekort eller en USB Flash-minnestasjon i maskinen.
- Skjermbildene kan variere, avhengig av operativsystem.
- Den medfølgende CD-platen inneholder ScanSoft™ PaperPort™ 11SE. Denne programvaren støtter Windows® 2000 (SP4 eller høyere), XP (SP2 eller høyere), XP Professional x64 Edition og Windows Vista®. Oppdater til nyeste Windows® Service Pack før du installerer MFL-Pro Suite.

### 17 Installere MFL-Pro Suite

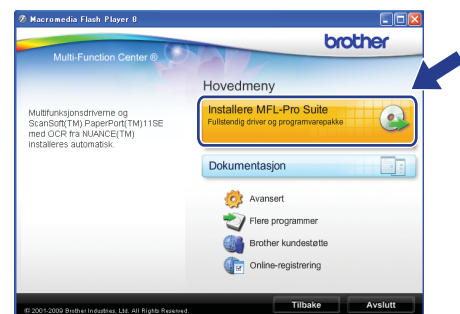
- a** Sett den medfølgende CD-platen inn i CD-ROM-stasjonen. Hvis skjermbildet for modellnavn vises, velger du din maskin. Hvis skjermbildet for språk vises, velger du ønsket språk.



#### Merke

Hvis Brother-skjermbildet ikke vises automatisk, går du til **Min datamaskin (Datamaskin)** og dobbeltklikker først på CD-ROM-ikonet og deretter på **start.exe**.

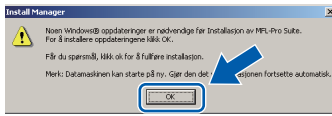
- b** Hovedmenyen på CD-ROM-en vises. Klikk på **Installere MFL-Pro Suite**.





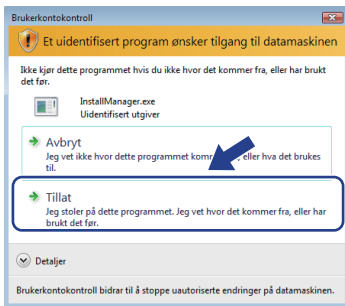
## Merk

- Hvis dette skjermbildet vises, klikker du på **OK** og starter datamaskinen på nytt.

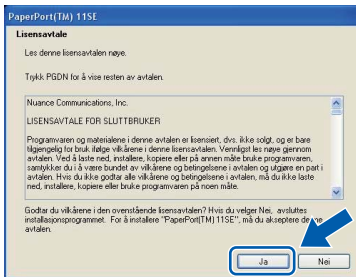


- Hvis installeringen ikke fortsetter automatisk, åpner du hovedmenyen på nytt ved å ta ut og sette inn igjen CD-ROM-en eller dobbeltklikke på programmet **start.exe** i rotkatalogen, og deretter fortsette fra **b** for å installere MFL-Pro Suite.

- For Windows Vista®: når skjermbildet **Brukerkontroll** vises, klikker du på **Tillat**.

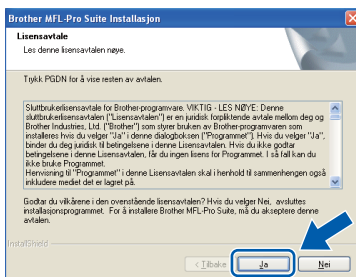


- c** Når vinduet **Lisensavtale** for ScanSoft™ PaperPort™ 11SE vises, klikker du på **Ja** hvis du godtar programvarens **Lisensavtale**.



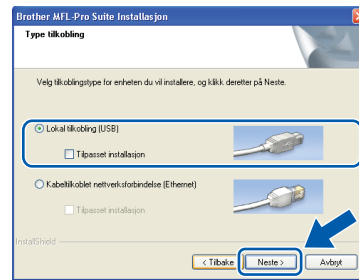
- d** Installeringen av ScanSoft™ PaperPort™ 11SE starter automatisk og etterfølges av installeringen av MFL-Pro Suite.

- e** Når vinduet **Lisensavtale** for programvaren Brother MFL-Pro Suite vises, klikker du på **Ja** hvis du godtar programvarens **Lisensavtale**.

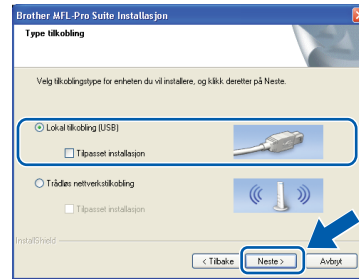


## f

Velg **Lokal tilkobling** og klikk deretter på **Neste**. Installeringen fortsetter.



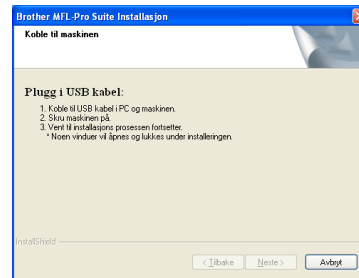
(MFC-295CN)



(MFC-253CW/255CW/257CW)

## g

Når dette skjermbildet vises, går du til neste trinn.





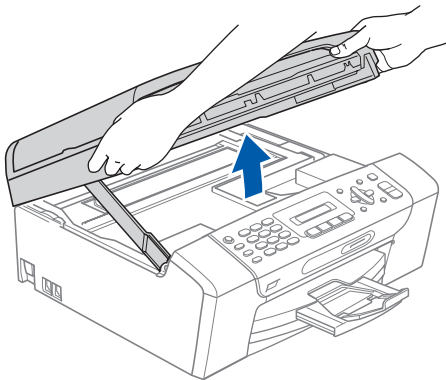
## 18


## Koble til USB-kabelen

**! VIKTIG**

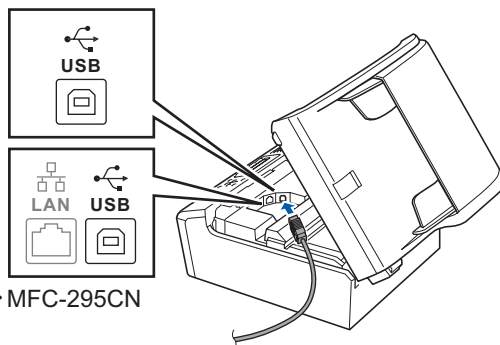
- Du må **IKKE** koble maskinen til en USB-port på et tastatur eller en USB-hub som ikke er koblet til strømuttaket.
- Koble maskinen direkte til datamaskinen.

- a** Med begge hendene bruker du plasthakene på begge sider av maskinen til å løfte opp skannerdekselet til det låser seg i åpen stilling.



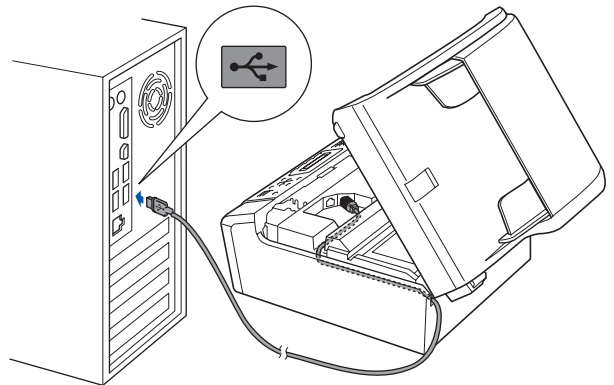
- b** Koble USB-kabelen til USB-kontakten som er merket med et -symbol. Du finner USB-kontakten inne i maskinen, som vist nedenfor.

• MFC-253CW/255CW/257CW



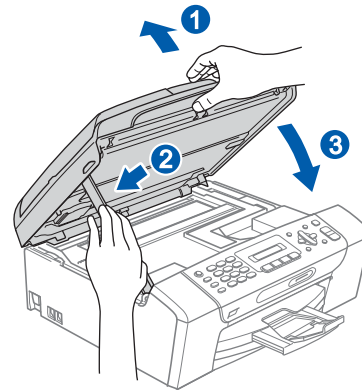
• MFC-295CN

- c** Før USB-kabelen forsiktig gjennom kabelkanalen, som vist nedenfor, og følg kabelkanalen rundt og mot baksiden av maskinen. Deretter kobler du kabelen til datamaskinen.

**! VIKTIG**

Kontroller at kabelen ikke hindrer at dekselet lukkes, ellers kan det oppstå feil.

- d** Løft opp skannerdekselet for å åpne låsen **1**. Skyv skannerdekselstøtten forsiktig ned **2**, og lukk skannerdekselet **3**.



- e** Installeringen fortsetter automatisk. Installeringsskjerm bildene vises i tur og orden.

**! VIKTIG**

**IKKE** avbryt noen av skjerm bildene under installeringen. Det kan ta noen sekunder før skjerm bildene vises.

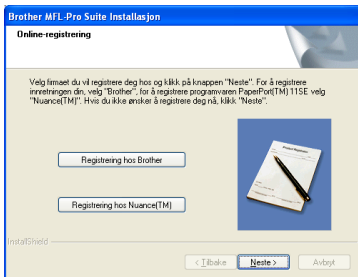


## Merk

For Windows Vista®: når dette skjermbildet vises, merker du av for dette alternativet, og klikker deretter **Installer** for å fullføre installeringen på riktig måte.

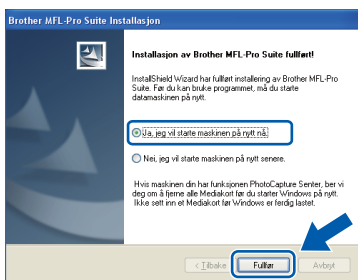


Når skjermbildet **Online-registrering** vises, foretar du et valg og følger instruksjonene på skjermen.



# 19 Fullfør og start på nytt

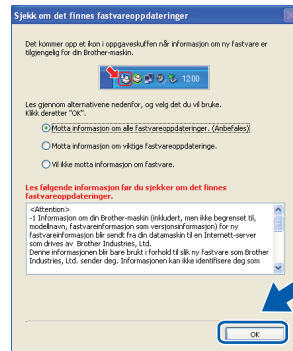
Klikk på **Fullfør** for å starte datamaskinen på nytt. Når du har startet datamaskinen på nytt, må du logge på som administrator.



## Merk

Hvis det vises en feilmelding under programvareinstalleringen, kjører du **Installasjonsdiagnose** som du finner under **Start/Alle programmer/Brother/MFC-XXXX** (der MFC-XXXX er modellnavnet).

Velg innstillingen for oppdatering av fastvare og klikk på **OK**.



## Merk

Internett-tilgang er påkrevd for oppdatering av fastvare.

**Fullfør** Installeringen er nå fullført.

Nå kan du gå til

Fortsett til **Installere valgfrie programmer** på side 37.

## Merk

**XML Paper Specification Printer Driver**  
XML Paper Specification Printer Driver er den driveren som passer best ved utskrift fra programmer som bruker XML Paper Specification-dokumenter. Last ned den nyeste driveren fra Brother Solutions Center på <http://solutions.brother.com/>.



## For brukere av USB-grensesnitt (Mac OS X 10.3.9 - 10.4.x - 10.5.x)

### 16 Før du installerer

- a** Kontroller at maskinen er koblet til strømuttaket og at Macintosh-maskinen er slått PÅ. Du må være logget på som administrator.

#### ! VIKTIG

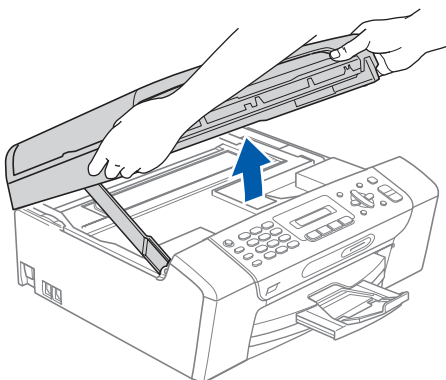
- For de nyeste driverne og informasjon om din Mac OS X, gå til <http://solutions.brother.com/>.
- For brukere av Mac OS X 10.3.0 til 10.3.8, oppgrader til Mac OS X 10.3.9-10.5.x.
- Sikre at det ikke sitter et minnekort eller en USB Flash-minnestasjon i maskinen.

### 17 Koble til USB-kabelen

#### ! VIKTIG

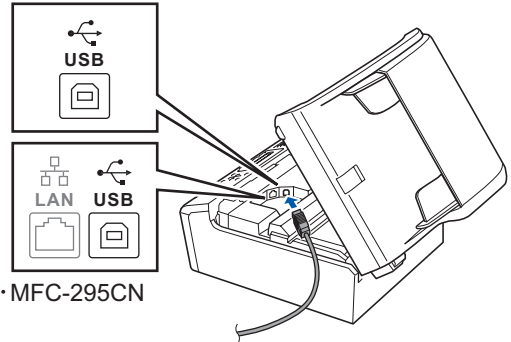
- Du må IKKE koble maskinen til en USB-port på et tastatur eller en USB-hub som ikke er koblet til strømuttaket.
- Koble maskinen direkte til Macintosh-maskinen.

- a** Med begge hendene bruker du plasthakene på begge sider av maskinen til å løfte opp skannerdekselet til det låser seg i åpen stilling.



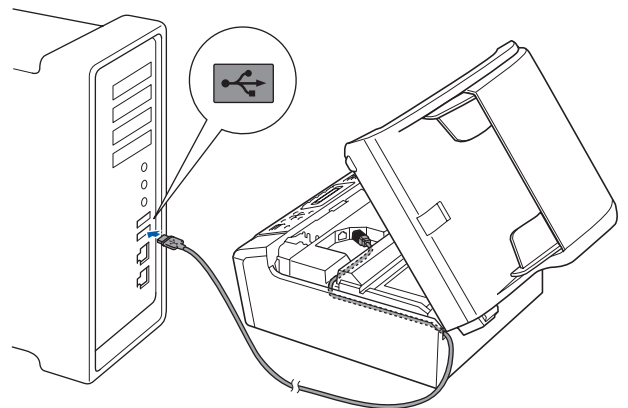
- b** Koble USB-kabelen til USB-kontakten som er merket med et -symbol. Du finner USB-kontakten inne i maskinen, som vist nedenfor.

• MFC-253CW/255CW/257CW



• MFC-295CN

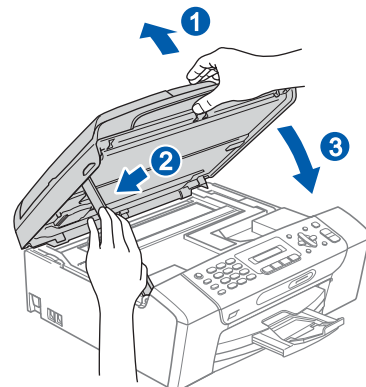
- c** Før USB-kabelen forsiktig gjennom kabelkanalen, som vist nedenfor, og følg kabelkanalen rundt og mot baksiden av maskinen. Deretter kobler du kabelen til Macintosh-maskinen.



#### ! VIKTIG

Kontroller at kabelen ikke hindrer at dekselet lukkes, ellers kan det oppstå feil.

- d** Løft opp skannerdekselet for å åpne låsen **1**. Skyv skannerdekselstøtten forsiktig ned **2**, og lukk skannerdekselet **3**.

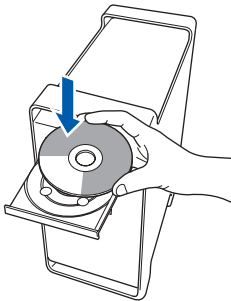




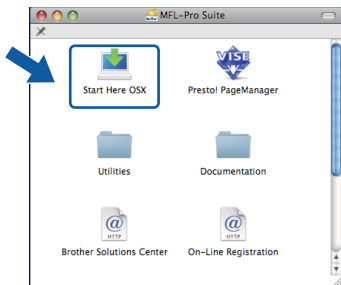


## 18 Installere MFL-Pro Suite

- a Sett den medfølgende CD-platen inn i CD-ROM-stasjonen.



- b Dobbeltklikk på ikonet **Start Here OSX** for å installere.

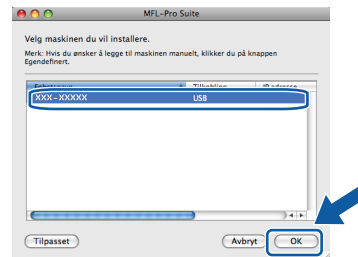


- c Velg **Lokal tilkobling** og klikk deretter på **Neste**. Følg instruksjonene på skjermen.  
(Denne skjermen vises ikke for MFC-295CN.)

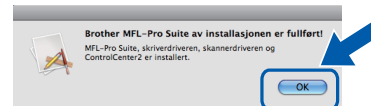


- d Vent litt. Det tar noen få sekunder å installere programvaren. Etter installeringen klikker du på **Omstart** for å fullføre installeringen av programvaren.
- e Brother-programvaren vil søke etter Brother-enheten.

- f Velg en maskin fra listen og klikk deretter på **OK**.



- g Klikk på **OK** når dette skjermbildet vises.



- OK!** Installeringen av MFL-Pro Suite er nå fullført. Gå til trinn 19 på side 17.

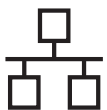
## 19 Installere Presto! PageManager

Når Presto! PageManager er installert, er OCR-funksjonen lagt til i Brother ControlCenter2. Du kan enkelt skanne, dele og organisere bilder og dokumenter med Presto! PageManager.

- a Dobbeltklikk på ikonet **Presto! PageManager** og følg instruksjonene på skjermen.



- Fullfør** Installeringen er nå fullført.



For brukere av kabeltilkoblet nettverksgrensesnitt (Kun MFC-295CN)  
(Windows® 2000 Professional/XP/XP Professional x64 Edition/  
Windows Vista®)

## 16

### Før du installerer

- a** Kontroller at datamaskinen er slått PÅ og at du er logget på som administrator.

#### ! VIKTIG

- Lukk eventuelle programmer som kjører.
- Sikre at det ikke sitter et minnekort eller en USB Flash-minnestasjon i maskinen.
- Skjermbildene kan variere, avhengig av operativsystem.
- Den medfølgende CD-platen inneholder ScanSoft™ PaperPort™ 11SE. Denne programvaren støtter Windows® 2000 (SP4 eller høyere), XP (SP2 eller høyere), XP Professional x64 Edition og Windows Vista®. Oppdater til nyeste Windows® Service Pack før du installerer MFL-Pro Suite.

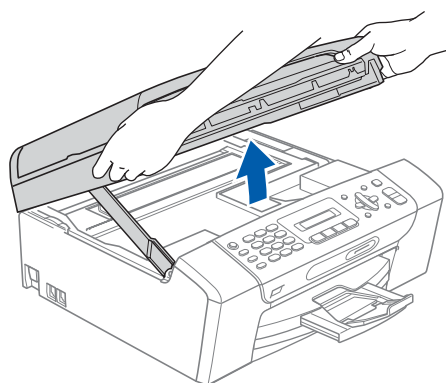
#### ! VIKTIG


Deaktiver all personlig brannmurprogramvare (utenom Windows®-brannmur), antispionprogrammer eller antivirusapplikasjoner under installering.

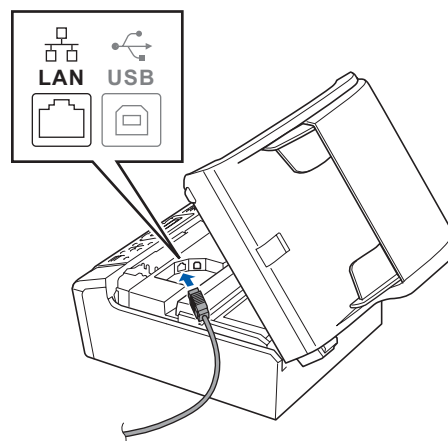
## 17

### Koble til nettverkskabelen

- a** Med begge hendene bruker du plasthakene på begge sider av maskinen til å løfte opp skannerdekselet til det låser seg i åpen stilling.

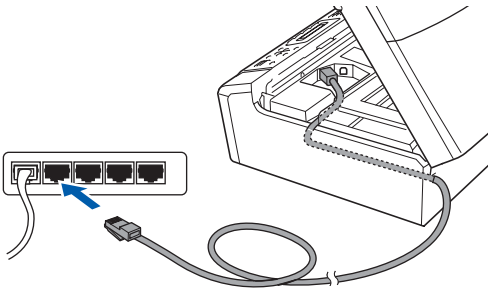


- b** Koble nettverkskabelen til LAN-kontakten som er merket med et -symbol. Du finner LAN-kontakten på venstre side inne i maskinen, som vist nedenfor.





- c** Før nettverkskabelen forsiktig gjennom kabelkanalen, som vist nedenfor, og følg kabelkanalen rundt og mot baksiden av maskinen. Deretter kobler du kabelen til nettverket.



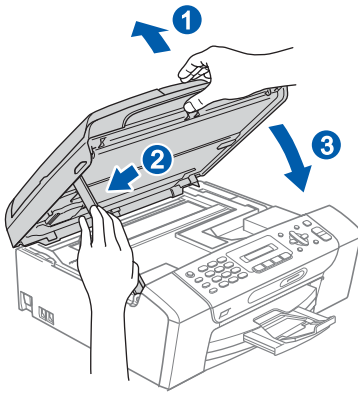
### Merk

Hvis både USB- og LAN-kabler brukes, fører du begge kablene gjennom kabelkanalen med den ene oppå den andre.

### VIKTIG

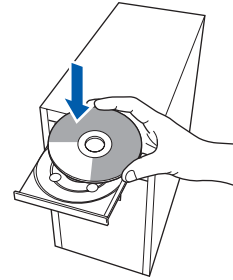
Kontroller at kabelen ikke hindrer at dekselet lukkes, ellers kan det oppstå feil.

- d** Løft opp skannerdekselet for å åpne låsen ①. Skyv skannerdekselstøtten forsiktig ned ②, og lukk skannerdekselet ③.



## 18 Installere MFL-Pro Suite

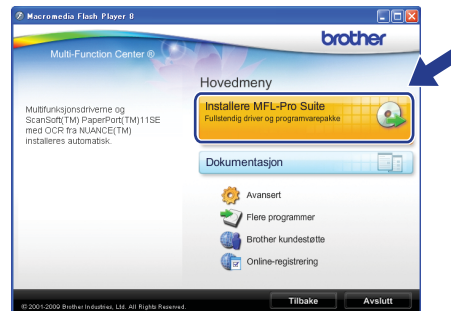
- a** Sett den medfølgende CD-platen inn i CD-ROM-stasjonen. Hvis skjermbildet for modellnavn vises, velger du din maskin. Hvis skjermbildet for språk vises, velger du ønsket språk.

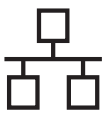


### Merk

Hvis Brother-skjermbildet ikke vises automatisk, går du til **Min datamaskin (Datamaskin)** og dobbeltklikker først på CD-ROM-ikonet og deretter på **start.exe**.

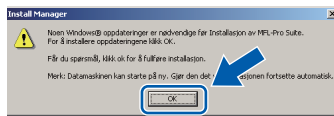
- b** Hovedmenyen på CD-ROM-en vises. Klikk på **Installere MFL-Pro Suite**.



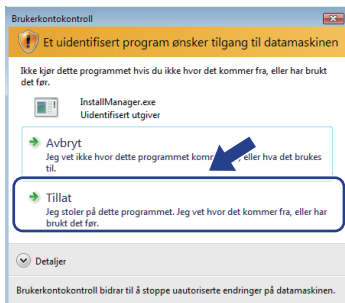


## Merk

- Hvis dette skjermbildet vises, klikker du på **OK** og starter datamaskinen på nytt.



- Hvis installeringen ikke fortsetter automatisk, åpner du hovedmenyen på nytt ved å ta ut og sette inn igjen CD-ROM-en eller dobbeltklikke på programmet **start.exe** i rotkatalogen, og deretter fortsette fra **b** for å installere MFL-Pro Suite.
- For Windows Vista®: når skjermbildet **Brukerkontroll** vises, klikker du på **Tillat**.

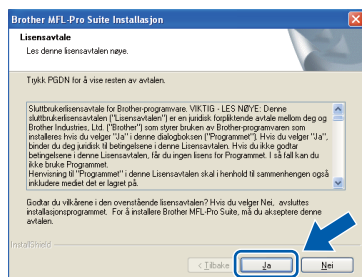


- Når vinduet **Lisensavtale** for ScanSoft™ PaperPort™ 11SE vises, klikker du på **Ja** hvis du godtar programvarens **Lisensavtale**.



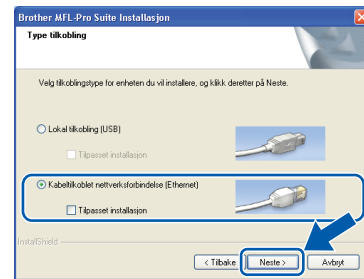
- Installeringen av ScanSoft™ PaperPort™ 11SE starter automatisk og etterfølges av installeringen av MFL-Pro Suite.

- Når vinduet **Lisensavtale** for programvarens Brother MFL-Pro Suite vises, klikker du på **Ja** hvis du godtar programvarens **Lisensavtale**.



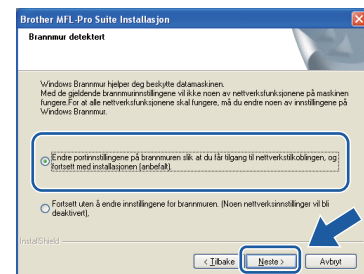
## f

Velg **Kabeltilkoblet nettverksforbindelse** og klikk deretter på **Neste**.

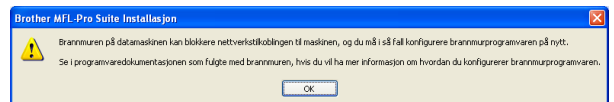


## g

For brukere av Windows® XP SP2 eller høyere / XP Professional x64 Edition / Windows Vista®: Når dette skjermbildet vises, velg **Endre portinnstillingene på brannmuren** slik at du får tilgang til nettverkstilkoblingen, og fortsett med installasjonen (anbefalt), og klikk deretter **Neste**.

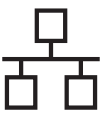


Hvis du bruker en annen brannmur enn Windows®-brannmuren eller Windows®-brannmuren er deaktivert, kan dette skjermbildet vises.



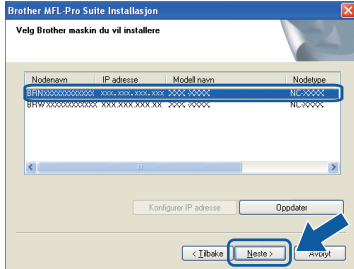
Les instruksjonene for brannmurprogrammet for å få vite hvordan du legger til nettverksportene nedenfor.

- For nettverksskanning legger du til UDP-port 54925.
- Hvis du fremdeles har problemer med nettverkstilkoblingen, legger du til UDP-port 137.



## Merk

- Hvis flere enn én maskin er tilkoblet nettverket, velger du maskinen din fra listen og klikker på **Neste**. Dette vinduet vises ikke hvis bare én maskin er tilkoblet nettverket. I slike tilfeller velges den automatisk.



- Hvis nettverket ikke finner maskinen din, vil følgende skjerm vises.



Bekreft innstillingene dine ved å følge-instruksjonene på skjermen.

- Hvis maskinens IP-adresse ikke er konfigurert til bruk med nettverket ditt, vil følgende skjerm vises.



Klikk på **OK**, og klikk deretter på **Konfigurer IP adresse**. Angi en IP-adresse for maskinen som passer for nettverket ved å følge instruksjonene på skjermen.

- h Installeringsprosessen starter automatisk. Installeringskjernene vises i tur og orden.

## VIKTIG

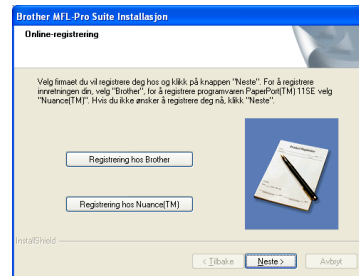
**IKKE** avbryt noen av skjermene under installeringen. Det kan ta noen sekunder før skjermene vises.

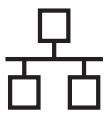
## Merk

For Windows Vista®: når dette skjermene vises, merker du av for dette alternativet, og klikker deretter **Installer** for å fullføre installeringen på riktig måte.



- i Når skjermene **Online-registrering** vises, foretar du et valg og følger instruksjonene på skjermen.

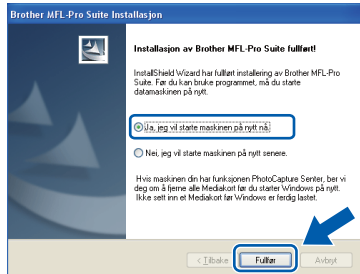




## 19

### Fullfør og start på nytt

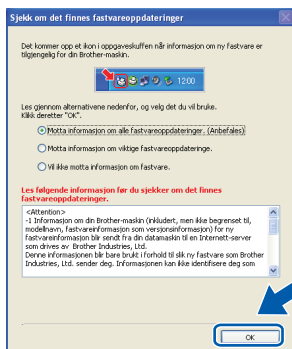
- a** Klikk på **Fullfør** for å starte datamaskinen på nytt. Når du har startet datamaskinen på nytt, må du logge på som administrator.



#### Merk

Hvis det vises en feilmelding under programvareinstalleringen, kjører du **Installasjonsdiagnose** som du finner under **Start/Alle programmer/Brother/MFC-XXXX** (der MFC-XXXX er modellnavnet).

- b** Velg innstillingen for oppdatering av fastvare og klikk på **OK**.



#### Merk

Internett-tilgang er påkrevd for oppdatering av fastvare.

## 20

### Installere MFL-Pro Suite på flere datamaskiner (om nødvendig)

Hvis du vil bruke maskinen sammen med flere datamaskiner på nettverket, installerer du MFL-Pro Suite på hver enkelt datamaskin. Gå til trinn **18** på side 19. Se også trinn **16-a** på side 18 før du installerer.



#### Merk

#### Nettverkslisens (Windows®)

Dette produktet omfatter en PC-lisens for opptil to brukere.

Lisensen støtter installeringen av MFL-Pro Suite, inkludert ScanSoft™ PaperPort™ 11SE, på opptil to Pcer på nettverket.

Hvis du vil bruke mer enn to pc-er med ScanSoft™ PaperPort™ 11SE installert, må du kjøpe Brother NL-5-pakken, som er en PC-lisenspakke for opptil fem ekstra brukere. For å kjøpe NL-5-pakken, kontakt din autoriserte Brother-forhandler eller Brother kundeservice.

## Fullfør

Installeringen er nå fullført.

Nå kan du gå til

Fortsett til **Installere valgfrie programmer** på side 37.



#### Merk

#### XML Paper Specification Printer Driver

XML Paper Specification Printer Driver er den driveren som passer best ved utskrift fra programmer som bruker XML Paper Specificationdokumenter. Last ned den nyeste driveren fra Brother Solutions Center på <http://solutions.brother.com/>.



## For brukere av kabeltilkoblet nettverksgrensesnitt (Kun MFC-295CN) (Mac OS X 10.3.9 - 10.4.x - 10.5.x)

### 16 Før du installerer

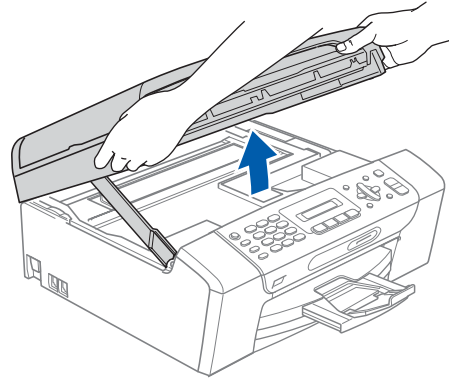
- a** Kontroller at maskinen er koblet til strømuttaket og at Macintosh-maskinen er slått PÅ. Du må være logget på som administrator.


#### ! VIKTIG

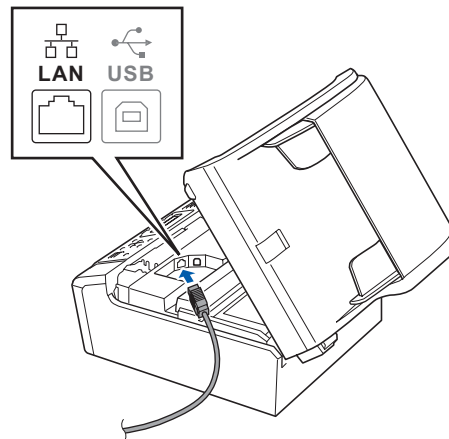
- For de nyeste driverne og informasjon om din Mac OS X, gå til <http://solutions.brother.com/>.
- For brukere av Mac OS X 10.3.0 til 10.3.8, oppgrader til Mac OS X 10.3.9-10.5.x.
- Sikre at det ikke sitter et minnekort eller en USB Flash-minnestasjon i maskinen.

### 17 Koble til nettverkskabelen

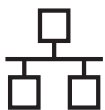
- a** Med begge hendene bruker du plasthakene på begge sider av maskinen til å løfte opp skannerdekselet til det låser seg i åpen stilling.



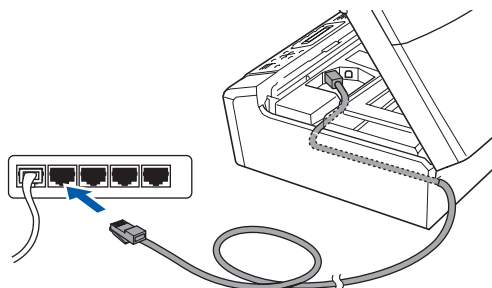
- b** Koble nettverkskabelen til LAN-kontakten som er merket med et -symbol. Du finner LAN-kontakten på venstre side inne i maskinen, som vist nedenfor.







- c** Før nettverkskabelen forsiktig gjennom kabelkanalen, som vist nedenfor, og følg kabelkanalen rundt og mot baksiden av maskinen. Deretter kobler du kabelen til nettverket.



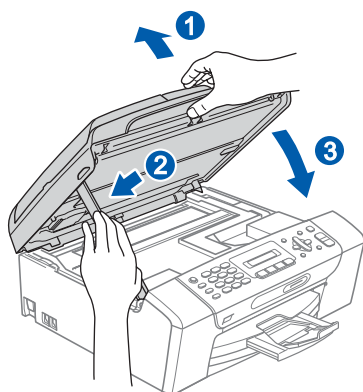
## ! VIKTIG

Kontroller at kabelen ikke hindrer at dekselet lukkes, ellers kan det oppstå feil.

## Merk

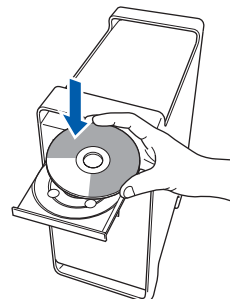
Hvis både USB- og LAN-kabler brukes, fører du begge kablene gjennom kabelkanalen med den ene oppå den andre.

- d** Løft opp skannerdekselet for å åpne låsen ①. Skyv skannerdekselstøtten forsiktig ned ② og lukk skannerdekselet ③.

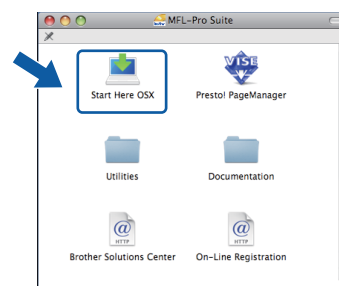


## 18 Installere MFL-Pro Suite

- a** Sett den medfølgende CD-platen inn i CD-ROM-stasjonen.



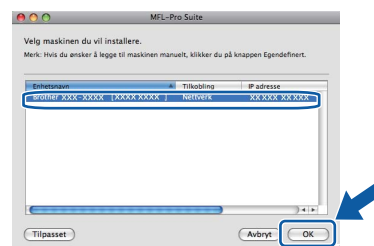
- b** Dobbeltklikk på ikonet **Start Here OSX** for å installere.



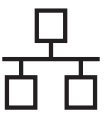
- c** Vent litt. Det tar noen få sekunder å installere programvaren. Etter installeringen klikker du på **Omstart** for å fullføre installeringen av programvaren.

- d** Brother-programvaren vil søke etter Brother-enheten.

- e** Hvis maskinen er konfigurert for nettverket, velger du maskinen fra listen og klikker deretter på **OK**.





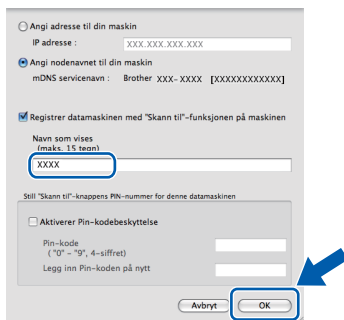


## Merk

- Hvis nettverket ikke finner maskinen din, bekrefter du nettverksinnstillingene.
- Klikk på **OK** hvis dette skjermbildet vises.

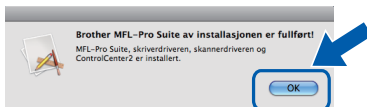


Skriv inn et navn for Macintosh-maskinen i **Navn som vises** som inneholder inntil 15 tegn, og klikk på **OK**. Gå til **f**.



Navnet du skriver inn vil vises i maskinens display når du trykker på **Scan**-tasten og velger et skannealternativ. (Du finner mer informasjon under Nettverksskanning i programvarehåndboken på CD-platen.)

- f** Klikk på **OK** når dette skjermbildet vises.

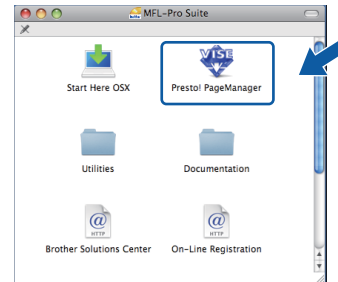


- OK!** Installeringen av MFL-Pro Suite er nå fullført. Gå til trinn **19** på side 25.

## 19 Installere Presto! PageManager

Når Presto! PageManager er installert, er OCR-funksjonen lagt til i Brother ControlCenter2. Du kan enkelt skanne, dele og organisere bilder og dokumenter med Presto! PageManager.

- a** Dobbeltklikk på ikonet **Presto! PageManager** og følg instruksjonene på skjermen.



## 20 Installere MFL-Pro Suite på flere datamaskiner (om nødvendig)

Hvis du vil bruke maskinen sammen med flere datamaskiner på nettverket, installerer du MFL-Pro Suite på hver enkelt datamaskin. Gå til trinn **18** på side 24. Se også trinn **16-a** på side 23 før du installerer.

**Fullfør**

Installeringen er nå fullført.



## For brukere av trådløst nettverksgrensesnitt (Kun MFC-253CW/255CW/257CW)

### 16 Før du begynner

Først **må** du konfigurere innstillingene for maskinens trådløse nettverk, slik at det kommuniserer med tilgangspunktet/ruteren for nettverket. Når maskinen er konfigurert til å kommunisere med tilgangspunktet/ruteren, vil datamaskiner på nettverket ha tilgang til maskinen. Du må installere driverne og programvaren for å kunne bruke maskinen fra disse datamaskinene. Trinnene nedenfor veileder deg gjennom konfigureringen og installeringen.

Du oppnår best resultat for vanlige dokumentutskrifter ved å plassere Brother-maskinen så nær nettverkets tilgangspunkt/ruter som mulig, og med færrest mulig hindringer. Store gjenstander og vegger mellom de to enhetene, i tillegg til støy fra andre elektroniske enheter, kan påvirke dataoverføringshastigheten for dokumentene.

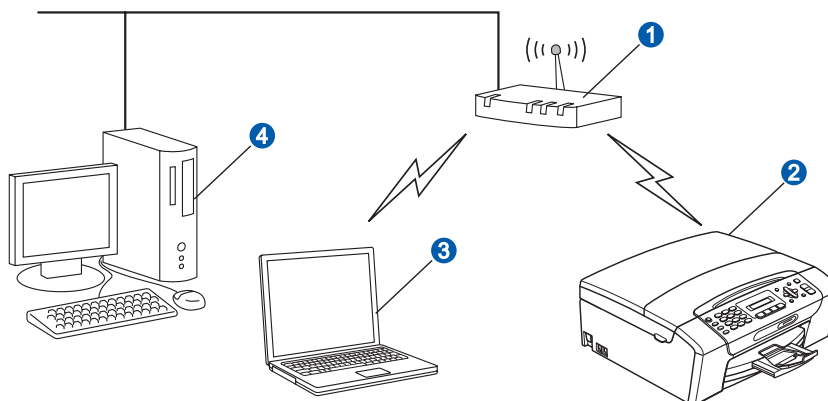
På grunn av disse faktorene kan det hende trådløs tilkobling ikke passer like godt til alle typer dokumenter og applikasjoner. Ved utskrift av store filer, slik som flersidede dokumenter med blandet tekst og mye grafikk, bør du vurdere USB for generelt høyere hastighet.

#### ! VIKTIG

Hvis du allerede har konfigurert maskinens trådløse innstillinger, må du nullstille nettverksinnstillingene (LAN) før du konfigurerer de trådløse innstillingene på nytt.  
Trykk på **Menu** på maskinen din.  
Trykk på **5** for å velge 5.Nettverk.  
Trykk på **0** for å velge 0.Nullst. nettv.  
Trykk på **1** to ganger for å velge **Reset** og **Ja**.

Følgende instruksjoner er for infrastrukturmodus (koblet til en datamaskin gjennom et tilgangspunkt/ruter).

#### Infrastrukturmodus



- 1 Tilgangspunkt/ruter
- 2 Maskin for trådløst nettverk (maskinen)
- 3 Trådløskompatibel datamaskin som er tilkoblet tilgangspunktet/ruteren
- 4 Kablet datamaskin som er tilkoblet tilgangspunktet/ruteren

Sikre at de trådløse nettverksinnstillingene for maskinen stemmer overens med tilgangspunktet/ruteren.

#### Merk

Du finner instruksjoner for hvordan du stiller inn Ad-hoc-modus (koblet til en datamaskin med trådløs funksjon uten tilgangspunktet/ruteren) i brukerhåndboken for nettverket på CD-ROM.

Brukerhåndboken for nettverket vises når du gjør følgende.

1 Slå på maskinen. Sett inn Brother CD-platen i CD-ROM-stasjonen.

For Windows®:

2 Velg modell og språk. Hovedmenyen på CD-ROM-en vises.

3 Klikk på **Dokumentasjon** og klikk deretter på **HTML-dokumenter**.

For Macintosh:

2 Dobbeltklikk på **Documentation**, og dobbeltklikk deretter på språkmappen.

3 Dobbeltklikk på **top.html**.



## 17 Kontroller nettverksmiljøet (infrastrukturmodus)

Instruksjonene nedenfor angir to måter for å installere Brother-maskinen i et trådløst nettverksmiljø. Begge metodene gjelder infrastrukturmodus med trådløst tilgangspunkt/ruter som bruker DHCP til å tilordne IP-adresser. Velg konfigureringsmetode og fortsett til angitt side.

- a** Hvis ditt trådløse tilgangspunkt/ruter ikke støtter SecureEasySetup™, Wi-Fi Protected Setup eller AOSS™, **noterer du de trådløse nettverksinnstillingene** til ditt trådløse tilgangspunkt/ruter i feltet nedenfor.

### ! VIKTIG

Hvis du ikke har denne informasjonen (Nettverksnavn (SSID/ESSID) og passord), kan du ikke gå videre til trådløse innstillinger. Les i dokumentasjonen som følger med det trådløse tilgangspunktet/ruteren, kontakt ruterprodusenten eller hør med systemansvarlig.

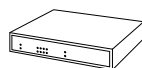
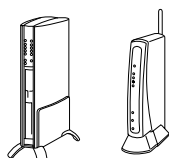
Element	Registrer gjeldende innstillinger for det trådløse nettverket
Nettverksnavn: (SSID, ESSID)	
Passord	

Din Brother-maskin støtter kun første WEP-NØKKELE. Hvis du bruker en ruter som bruker mer enn én WEP-NØKKELE, angir du NØKKELEN som hører til første WEP-NØKKELE.

Nå kan du gå til

side 28

- b** Hvis det trådløse tilgangspunktet/ruteren støtter automatisk trådløs (ett trykk) konfigurasjon (SecureEasySetup™, Wi-Fi Protected Setup eller AOSS™)



Nå kan du gå til

side 29



## Koble Brother-maskinen til det trådløse nettverket

# 18

### Konfigurere de trådløse innstillingene (vanlig trådløs konfigurasjon i infrastrukturmodus)

- a** Trykk på **Menu** på maskinen.  
Trykk på **5** for å velge 5.Nettverk.  
Trykk på **2** for å velge 2.Inst.veiviser.

Når WLAN aktivt ? vises trykker du på **1** for å godta.  
Dermed startes veiviseren for trådløs konfigurasjon.  
For å avbryte, trykk på **Stop/Exit**.

- b** Maskinen vil søke etter tilgjengelige SSID-er.  
Hvis det vises en liste over SSID-er, bruker du tasten **▲** eller **▼** til å velge SSID-en du skrev ned i trinn **17-a** på side 27, og deretter trykker du på **OK**. Hvis du bruker en autentiserings- og krypteringsmetode som krever passord, gå til **c**.  
Hvis godkjenningemetoden er Åpent system og krypteringsmodusen er Ingen, gå til **d**.



#### Merk

Det tar flere sekunder å vise en liste over tilgjengelige SSID-er.

Hvis listen over SSID-er ikke vises, sørg for at tilgangspunktet er på. Flytt maskinen din nærmere tilgangspunktet og prøv å starte fra **a** igjen.

Hvis tilgangspunktet er konfigurert til ikke å gruppesende SSID-en, må du legge til SSID-navnet manuelt. For mer detaljer, se *brukerhåndboken for nettverket* på CD-platen.

- c** Skriv inn passordet du noterte i trinn **17-a** på side 27 ved å bruke talltastaturet til å velge hver enkelt bokstav eller tall.

Du kan bruke **◀** og **▶** til å flytte markøren mot venstre og høyre. Vil du for eksempel skrive inn bokstaven **a**, trykker du på tasten **2** på talltastaturet én gang. Vil du skrive inn tallet **3**, trykker du på tasten **3** på talltastaturet sju ganger.

Bokstavene står i denne rekkefølgen: liten bokstav, stor bokstav og deretter tall.  
(For mer informasjon, se *Skrive inn tekst i innstillinger for trådløst nettverk (Kun MFC-253CW/255CW/257CW)* på side 41.)

Trykk på **OK** når du har skrevet inn alle tegnene, og trykk deretter på **1** for **Ja** for å bruke innstillingene. Gå til **d**.

**d**

Maskinen vil nå prøve å koble til det trådløse nettverket ved hjelp av informasjonen du skrev inn. Hvis det er vellykket, vil **Tilkoblet** vises på displayet i 60 sekunder.

Det kan ta noen få minutter å koble til det trådløse nettverket.



#### Merk

Hvis displayet viser *Feil passord, stemmer ikke passordet du anga overens med tilgangspunktet*. Verifiser nettverksinnstillingene som du samlet inn i trinn **17-a** på side 27, og gjenta **a** til **c** for å sikre at informasjonen du har angitt er korrekt.

Hvis displayet viser *Sammenkopl. feil*, sikre at tilgangspunktet er på og verifiser nettverksinnstillingene samlet inn i trinn **17-a** på side 27. Flytt midlertidig maskinen så nær tilgangspunktet som mulig, og gjenta **a** til **c** for å sikre at informasjonen du har tastet inn er korrekt.

Hvis tilgangspunktet ikke har aktivert DHCP, må du konfigurere IP-adresse, nettverksmaske og gateway for maskinen manuelt slik at de passer for nettverket. For mer detaljer, se kapittel 6 i brukerhåndboken for nettverket.

- e** Trykk på **OK**.



Konfigureringen av trådløst nettverk er nå fullført.

Vil du installere MFL-Pro Suite, fortsetter du til trinn **19**.

For brukere av Windows®:

Nå kan du gå til

Side 31

For brukere av Macintosh:

Nå kan du gå til

Side 35



## 18 Konfigurere trådløse innstillinger ved hjelp av automatisk trådløst oppsett (ett trykk)

**a** Kontroller at det trådløse tilgangspunktet/ruteren har SecureEasySetup™-, Wi-Fi Protected Setup- eller AOSS™-symbolet, som vist nedenfor.



**b** Plasser Brother-maskinen innenfor rekkevidden til tilgangspunktet/ruteren med SecureEasySetup™, Wi-Fi Protected Setup eller AOSS. Rekkevidden kan variere, avhengig av omgivelsene. Se i instruksjonene for tilgangspunktet/ruteren.

**c** Trykk på knappen for SecureEasySetup™, Wi-Fi Protected Setup eller AOSS™ på det trådløse tilgangspunktet/ruteren. Se instruksjonene i brukerhåndboken for trådløst tilgangspunkt/ruter.

**d** Trykk på **Menu** på maskinen.

Trykk på **5** for å velge 5. Nettverk.  
Trykk på **3** for å velge 3. SES/WPS/AOSS.  
Når **WLAN aktivt ?** vises, trykk på **1** for å godta.  
Dette vil starte veiviser for trådløse innstillinger.

Denne funksjonen registrerer automatisk hvilken modus (SecureEasySetup™, Wi-Fi Protected Setup eller AOSS™) tilgangspunktet/ruteren bruker til å konfigurere maskinen.

### Merk

Hvis det trådløse tilgangspunktet/ruteren støtter Wi-Fi Protected Setup (PIN-metode), og du ønsker å konfigurere maskinen ved hjelp av PIN-metoden (Personal Identification Number), kan du lese om Bruke PIN-metode til Wi-Fi Protected Setup i brukerhåndboken for nettverket på CD-platen.

**e** Hvis **Tilkoblet** vises i displayet, er maskinen koblet til tilgangspunktet/ruteren. Nå kan du bruke maskinen i et trådløst nettverk.

Hvis displayet viser **Stiller WLAN**, og deretter **Tilkoblingsfeil**, ble det registrert en overlapping av økter. Maskinen har registrert to eller flere trådløse tilgangspunkt/rutere på nettverket med aktivert modus for SecureEasySetup™, Wi-Fi Protected Setup eller AOSS™. Sikre at kun ett trådløst tilgangspunkt/ruter har aktivert én av modiene, og prøv igjen fra **c**.

Hvis displayet viser **Stiller WLAN** og deretter **Ingen tilgangsp.**, vil det si at maskinen ikke har registrert tilgangspunktet/ruteren til nettverket med modusen SecureEasySetup™, Wi-Fi Protected Setup eller AOSS™ aktivert. Flytt maskinen nærmere tilgangspunktet/ruteren og prøv igjen fra **c**.

Hvis displayet viser **Stiller WLAN** og deretter **Sammenkopl. feil**, vil det si at maskinen ikke har koblet til det trådløse tilgangspunktet/ruteren. Prøv på nytt fra **c**. Hvis den samme meldingen vises igjen, tilbakestiller du maskinen til standardinnstillingene og prøver på nytt. For nullstilling, se *Gjenopprette nettverksinnstillingene til standardinnstillinger* på side 41.

<b>Meldinger i displayet ved bruk av menyen SES/WPS/AOSS på kontrollpanelet</b>	
<i>Stiller WLAN</i>	<i>Søke etter eller få tilgang til tilgangspunktet og laste ned innstillinger fra tilgangspunktet.</i>
<i>Kobler til SES Tilkobler WPS Koble til AOSS</i>	<i>Kobler til tilgangspunktet.</i>
<i>Tilkoblet</i>	<i>Maskinen er blitt tilkoblet.</i>
<i>Tilkoblingsfeil</i>	<i>Det ble registrert en overlapping av økter.</i>
<i>Ingen tilgangsp.</i>	<i>Tilgangspunktet ble ikke registrert.</i>
<i>Sammenkopl. feil</i>	<i>Tilkobling mislyktes. Maskinen kunne ikke koble til tilgangspunktet. Prøv konfigurering fra <b>c</b> på side 29 igjen.</i>



## Merk

Du kan også konfigurere de trådløse innstillingene manuelt ved å følge punktene fra trinn **17-a** på side 27.



Trykk på **OK**.



Konfigureringen av trådløst nettverk er nå fullført.

Vil du installere MFL-Pro Suite, går du videre til trinn **19**.

For brukere av Windows®:

Nå kan du gå til

Side 31

For brukere av Macintosh:

Nå kan du gå til

Side 35



## Installere driverne og programvaren (Windows® 2000 Professional/XP/XP Professional x64 Edition/ Windows Vista®)

### 19 Før du installerer MFL-Pro Suite

- a** Kontroller at datamaskinen er slått PÅ og at du er logget på som administrator.

#### ! VIKTIG

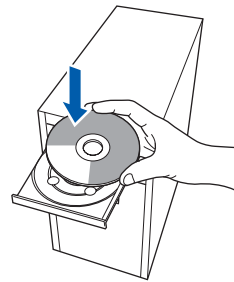
- Lukk eventuelle programmer som kjører.
- Sikre at det ikke sitter et minnekort eller en USB Flash-minnestasjon i maskinen.
- Skjermbildene kan variere, avhengig av operativsystem.
- Den medfølgende CD-platen inneholder ScanSoft™ PaperPort™ 11SE. Denne programvaren støtter Windows® 2000 (SP4 eller høyere), XP (SP2 eller høyere), XP Professional x64 Edition og Windows Vista®. Oppdater til nyeste Windows® Service Pack før du installerer MFL-Pro Suite.

#### ! VIKTIG

Deaktiver all personlig brannmurprogramvare (utenom Windows®-brannmur), antispionprogrammer eller antivirusapplikasjoner under installering.

### 20 Installere MFL-Pro Suite

- a** Sett den medfølgende CD-platen inn i CD-ROM-stasjonen. Hvis skjermbildet for modellnavn vises, velger du din maskin. Hvis skjermbildet for språk vises, velger du ønsket språk.



#### ! Merk

Hvis Brother-skjermbildet ikke vises automatisk, går du til **Min datamaskin (Datamaskin)** og dobbeltklikker først på CD-ROM-ikonet og deretter på **start.exe**.

- b** Hovedmenyen på CD-ROM-en vises. Klikk på **Installere MFL-Pro Suite**.

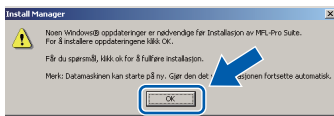




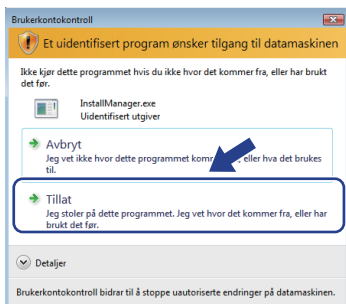


## Merk

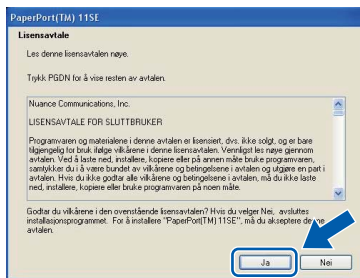
- Hvis dette skjermbildet vises, klikker du på **OK** og starter datamaskinen på nytt.



- Hvis installeringen ikke fortsetter automatisk, åpner du hovedmenyen på nytt ved å ta ut og sette inn igjen CD-ROM-en eller dobbeltklikke på programmet **start.exe** i rotkatalogen, og deretter fortsette fra **b** for å installere MFL-Pro Suite.
- For Windows Vista®: når skjermbildet **Brukerkontroll** vises, klikker du på **Tillat**.

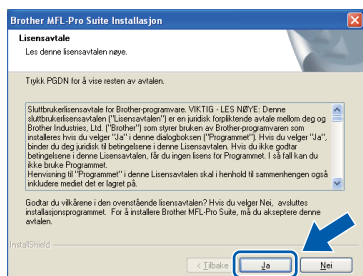


- c** Når vinduet **Lisensavtale** for ScanSoft™ PaperPort™ 11SE vises, klikker du på **Ja** hvis du godtar programvarens **Lisensavtale**.



- d** Installeringen av ScanSoft™ PaperPort™ 11SE starter automatisk og etterfølges av installeringen av MFL-Pro Suite.

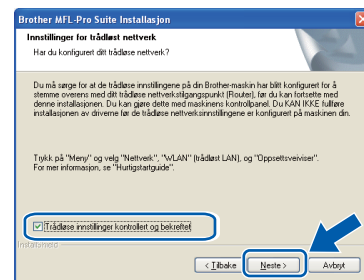
- e** Når vinduet **Lisensavtale** for programvaren Brother MFL-Pro Suite vises, klikker du på **Ja** hvis du godtar programvarens **Lisensavtale**.



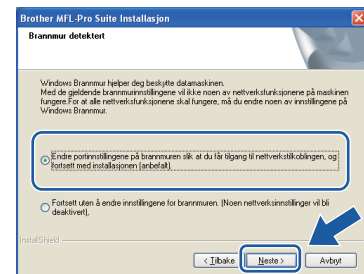
- f** Velg **Trådløs nettverkstilkobling** og klikk deretter på **Neste**.



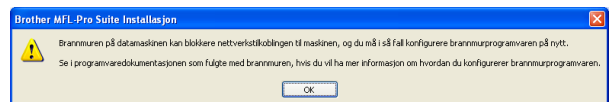
- g** Merk av for **Trådløse innstillinger kontrollert** og **bekreftet** og klikk deretter på **Neste**.



- h** For brukere av Windows® XP SP2 eller høyere / XP Professional x64 Edition / Windows Vista®: Når dette skjermbildet vises, velg **Endre portinnstillingene på brannmuren slik at du får tilgang til nettverkstilkoblingen**, og **fortsett med installasjonen (anbefalt)**, og klikk deretter **Neste**.



Hvis du bruker en annen brannmur enn Windows®-brannmuren eller Windows®-brannmuren er deaktivert, kan dette skjermbildet vises.



Les instruksjonene for brannmurprogrammet for å få vite hvordan du legger til nettverksportene nedenfor.

- For nettverksskanning legger du til UDP-port 54925.
- Hvis du fremdeles har problemer med nettverkstilkoblingen, legger du til UDP-port 137.

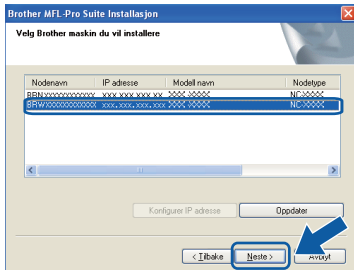




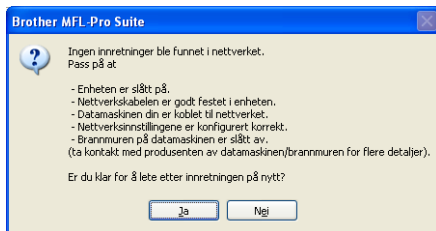
## Merk

- Hvis flere enn én maskin er tilkoblet nettverket, velger du maskinen din fra listen og klikker på **Neste**.

Dette vinduet vises ikke hvis bare én maskin er tilkoblet nettverket. I slike tilfeller velges den automatisk.



- Hvis innstillingene for trådløs tilkobling mislykkes, vises det en feilmelding under installeringen av MFL-Pro Suite og installeringen avsluttes. Bekreft innstillingene dine ved å følge-instruksjonene på skjermen. Hvis denne feilen oppstår, går du til trinn **17-a** på side 27 og konfigurerer den trådløse tilkoblingen på nytt.



- Hvis du bruker WEP og Tilkoblet vises i displayet, men maskinen blir ikke funnet, kontrollerer du at du skrev inn riktig WEP-nøkkel. WEP-nøkkelen skiller mellom små og store bokstaver.
- Hvis maskinens IP-adresse ikke er konfigurert til bruk med nettverket ditt, vil følgende skjerm vises.



Klikk på **OK**, og klikk deretter på **Konfigurer IP-adresse**. Angi en IP-adresse for maskinen som passer for nettverket ved å følge instruksjonene på skjermen.

## i

Installeringen av Brother-driverne starter automatisk. Installeringsskjermene vises i tur og orden.

## VIKTIG

**IKKE** avbryt noen av skjermene under installeringen. Det kan ta noen sekunder før skjermene vises.

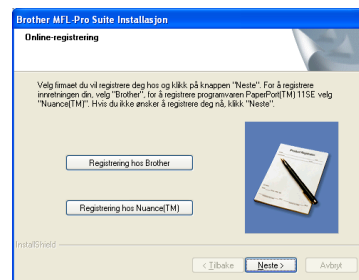
## Merk

For Windows Vista®: Når dette skjermene vises, merker du av for dette alternativet og klikker på **Installer** for å fullføre installeringen på riktig måte.



## j

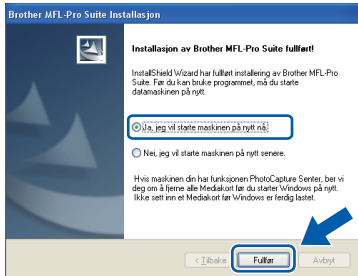
Når skjermene **Online-registrering** vises, foretar du et valg og følger instruksjonene på skjermen.





## 21 Fullføre og starte på nytt

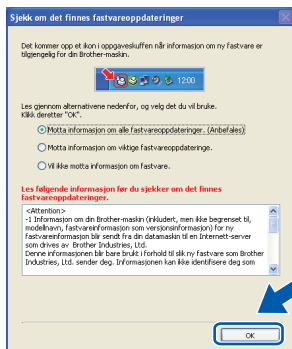
- a** Klikk på **Fullfør** for å starte datamaskinen på nytt. Når du har startet datamaskinen på nytt, må du logge på som administrator.



### Merk

Hvis det vises en feilmelding under programvareinstalleringen, kjører du **Installasjonsdiagnose** som du finner under **Start/Alle programmer/Brother/MFC-XXXX** (der MFC-XXXX er modellnavnet).

- b** Velg innstillingen for oppdatering av fastvare og klikk på **OK**.



### Merk

Internett-tilgang er påkrevd for oppdatering av fastvare.

## 22 Installere MFL-Pro Suite på flere datamaskiner (om nødvendig)

Hvis du vil bruke maskinen sammen med flere datamaskiner på nettverket, installerer du MFL-Pro Suite på hver enkelt datamaskin. Gå til trinn **19** på side 31.

### Merk

#### Nettverkslisens (Windows®)

Dette produktet omfatter en PC-lisens for opptil to brukere.

Lisensen støtter installeringen av MFL-Pro Suite, inkludert ScanSoft™ PaperPort™ 11SE, på opptil to PCer på nettverket.

Hvis du vil bruke mer enn to pc-er med ScanSoft™ PaperPort™ 11SE installert, må du kjøpe Brother NL-5-pakken, som er en PC-lisenspakke for opptil fem ekstra brukere. For å kjøpe NL-5-pakken, kontakt din autoriserte Brother-forhandler eller Brother kundeservice.

## Fullfør Installeringen er nå fullført.

### Nå kan du gå til

Fortsett til **Installere valgfrie programmer** på side 37.

### Merk

#### XML Paper Specification Printer Driver

XML Paper Specification Printer Driver er den driveren som passer best ved utskrift fra programmer som bruker XML Paper Specificationdokumenter. Last ned den nyeste driveren fra Brother Solutions Center på <http://solutions.brother.com/>.



## Installere driverne og programvaren (Mac OS X 10.3.9 - 10.4.x - 10.5.x)

### 19 Før du installerer MFL-Pro Suite

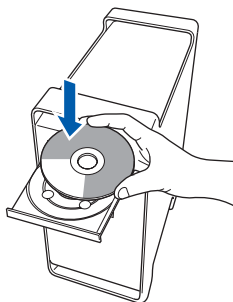
- a** Kontroller at maskinen er koblet til strømuttaket og at Macintosh-maskinen er slått PÅ. Du må være logget på som administrator.

#### VIKTIG

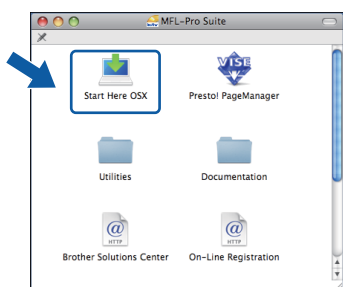
- For de nyeste driverne og informasjon om din Mac OS X, gå til <http://solutions.brother.com/>.
- For brukere av Mac OS X 10.3.0 til 10.3.8, oppgrader til Mac OS X 10.3.9-10.5.x.
- Sikre at det ikke sitter et minnekort eller en USB Flash-minnestasjon i maskinen.

### 20 Installere MFL-Pro Suite

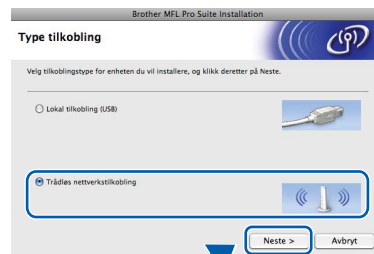
- a** Sett den medfølgende CD-platen inn i CD-ROM-stasjonen.



- b** Dobbeltklikk på ikonet **Start Here OSX** for å installere.



- c** Velg **Trådløs nettverkstilkobling** og klikk deretter på **Neste**.



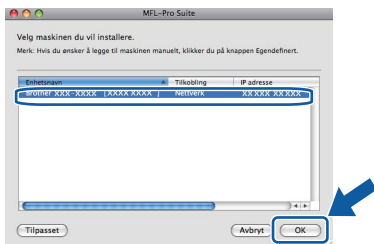
- d** Merk av for **Trådløse innstillinger kontrollert og bekreftet** og klikk deretter på **Neste**. Følg instruksjonene på skjermen.



- e** Vent litt. Det tar noen få sekunder å installere programvaren. Etter installeringen klikker du på **Omstart** for å fullføre installeringen av programvaren.
- f** Brother-programvaren vil søke etter Brother-enheten.



- g** Hvis maskinen er konfigurert for nettverket, velger du maskinen fra listen og klikker deretter på **OK**.

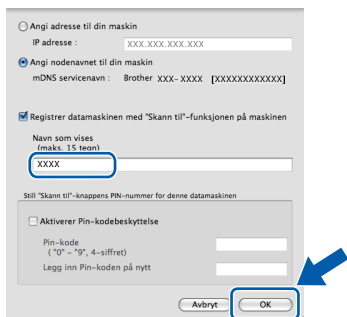


**Merk**

- Hvis trådløse innstillinger mislykkes, avsluttes installasjonen av MFL-Pro-programvaren. Kontroller nettverksinnstillingene. Hvis denne feilen oppstår, går du til trinn **17-a** på side 27 og konfigurerer den trådløse tilkoblingen på nytt.
- Klikk på **OK** hvis dette skjermbildet vises.



Skriv inn et navn for Macintosh-maskinen i **Navn som vises** som inneholder inntil 15 tegn, og klikk på **OK**. Gå til **h**.



Navnet du skriver inn vil vises i maskinens display når du trykker på **Scan**-tasten og velger et skannealternativ. (Du finner mer informasjon under Nettverksskanning i programvarehåndboken på CD-platen.)

- h** Klikk på **OK** når dette skjermbildet vises.

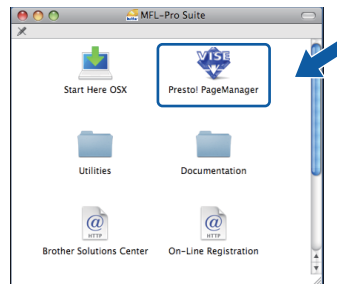


- OK!** Installeringen av MFL-Pro Suite er nå fullført. Gå til trinn **21** på side 36.

## 21 Installere Presto! PageManager

Når Presto! PageManager er installert, er OCR-funksjonen lagt til i Brother ControlCenter2. Du kan enkelt skanne, dele og organisere bilder og dokumenter med Presto! PageManager.

- a** Dobbelklikk på ikonet **Presto! PageManager** og følg instruksjonene på skjermen.



## 22 Installere MFL-Pro Suite på flere datamaskiner (om nødvendig)

Hvis du vil bruke maskinen sammen med flere datamaskiner på nettverket, installerer du MFL-Pro Suite på hver enkelt datamaskin. Gå til trinn **19** på side 35.

**Fullfør** Installeringen er nå fullført.

## 1 Installere FaceFilter Studio, fra Reallusion, Inc

FaceFilter Studio er et brukervennlig, kant til kant-utskriftsprogram for fotografier. FaceFilter Studio kan også brukes til å redigere fotodata og legge til fotoeffekter i form av korrigerende av røde øyne eller hudtoneforbedring.

### ! VIKTIG

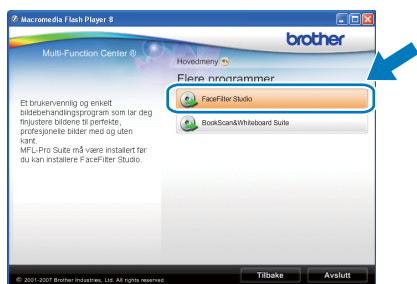
- Maskinen må være slått PÅ og koblet til datamaskinen.
- Datamaskinen må være koblet til Internett.
- Kontroller at du er logget på som administrator.
- Dette programmet er ikke tilgjengelig for Windows Server® 2003/2008.

a Åpne hovedmenyen på nytt ved å ta ut og sette inn igjen CD-platen, eller dobbeltklikke på programmet **start.exe** fra rotkatalogen.

b Hovedmenyen på CD-ROM-en vises. Velg språk og klikk deretter på **Flere programmer**.




c Klikk på knappen **FaceFilter Studio** for å installere.



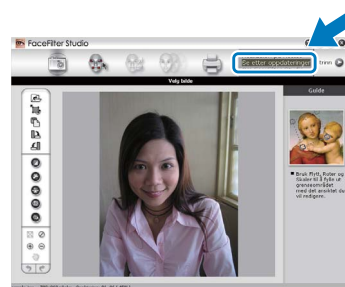
## 2 Installere FaceFilter Studio-hjelp

Vil du ha instruksjoner i hvordan du bruker FaceFilter Studio, kan du laste ned og installere FaceFilter Studio-hjelp.

a Du kjører FaceFilter Studio ved å velge **Start/Alle programmer/Reallusion/FaceFilter Studio** på datamaskinen.

b Klikk på knappen  øverst til høyre på skjermen.

c Klikk på **Se etter oppdateringer** for å gå til Reallusions webside for oppdatering.



d Klikk på **Download** (last ned) og velg mappen der filen skal lagres.

e Lukk FaceFilter Studio før du starter installasjonsprogrammet for FaceFilter Studio-hjelp. Dobbeltklikk på den nedlastede filen i mappen du anga og følg instruksjonene på skjermen for å installere.

### Merk

Vil du vise hele FaceFilter Studio -hjelpen, velger du **Start/Alle programmer/Reallusion/FaceFilter Studio/FaceFilter Studio-hjelp** på datamaskinen.

## 3 Installere BookScan&Whiteboard Suite, fra Reallusion, Inc

Du kan installere **BookScan&Whiteboard Suite**. Med programvaren **BookScan Enhancer** kan du korrigere bilder fra skannede bøker automatisk. Med programvaren **Whiteboard Enhancer** kan du fjerne og forbedre tekst og tavlebilder. (Krever tilgang til Internett.)

### ! VIKTIG

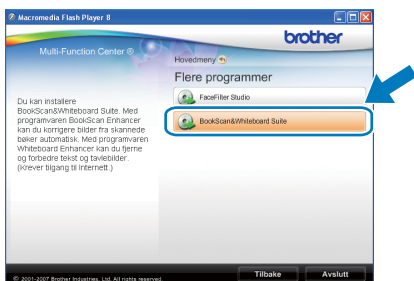
- Maskinen må være slått PÅ og koblet til datamaskinen.
- Datamaskinen må være koblet til Internett.
- Kontroller at du er logget på som administrator.
- Dette programmet er ikke tilgjengelig for Windows Server® 2003/2008.

**a** Åpne hovedmenyen på nytt ved å ta ut og sette inn igjen CD-platen, eller dobbeltklikke på programmet **start.exe** fra rotkatalogen.

**b** Hovedmenyen på CD-ROM-en vises. Velg språk og klikk deretter på **Flere programmer**.



**c** Klikk på **BookScan&Whiteboard Suite** for å installere.



## Verktøyet BRAdmin Light (for brukere av Windows®)

BRAdmin Light er et verktøy for å konfigurere hovedoppsettet for enheter som er koblet til Brother-nettverket. Det kan i tillegg søke etter Brother-produkter på nettverket, vise statusen og konfigurere grunnleggende nettverksinnstillinger, for eksempel IP-adresser.

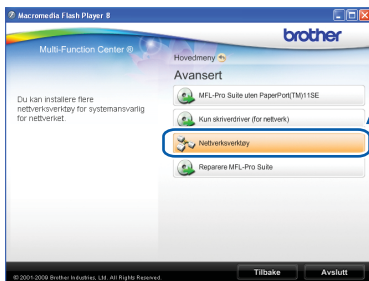
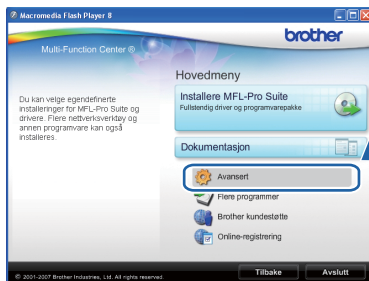
Vil du ha mer informasjon om BRAdmin Light, kan du besøke oss på <http://solutions.brother.com/>.

### Merk

Hvis du trenger mer avansert administrasjonsverktøy for skriveren, kan du bruke den nyeste versjonen av verktøyet Brother BRAdmin Professional som du kan laste ned fra <http://solutions.brother.com/>.

## Installere konfigurasjonsverktøyet BRAdmin Light

- a** Klikk på **Avansert** og deretter **Nettverksverktøy** på meny skjerm bildet.



- b** Klikk på **BRAdmin Light** og følg instruksjonene på skjermen.

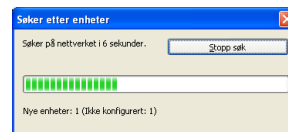


## Angi IP-adresse, nettverksmaske og gateway ved hjelp av BRAdmin Light

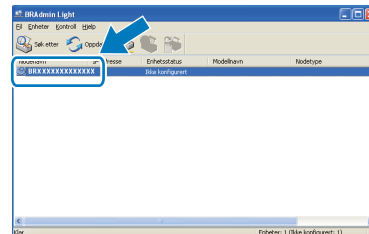
### Merk

Hvis du har en DHCP/BOOTP/RARP-server på nettverket, behøver du ikke utføre operasjonen nedenfor. Maskinen henter automatisk sin egen IP-adresse.

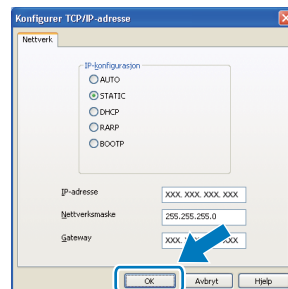
- a** Start BRAdmin Light. Programmet søker automatisk etter nye enheter.



- b** Dobbelklikk på enheten som ikke er konfigurert.



- c** Velg **STATIC** for IP-konfigurasjon. Angi **IP-adresse**, **Nettverksmaske** og **Gateway**, og klikk deretter på **OK**.



- d** Adresseinformasjonen lagres i maskinen.



## Verktøyet BRAdmin Light (for brukere av Mac OS X)

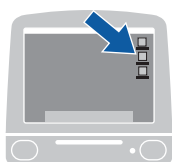
BRAdmin Light er et verktøy for å konfigurere hovedoppsettet for enheter som er koblet til Brother-nettverket. Du kan også søke etter Brother-produkter på nettverket, vise statusen og konfigurere grunnleggende nettverksinnstillinger, for eksempel IP-adressen fra en datamaskin som kjører Mac OS X 10.3.9-10.5.x. BRAdmin Light-programvaren installeres automatisk når du installerer skriverdriveren. Hvis du allerede har installert skriverdriveren, trenger du ikke å installere BRAdmin Light på nytt. Vil du ha mer informasjon om BRAdmin Light, kan du besøke oss på <http://solutions.brother.com/>.

### Angi IP-adresse, nettverksmaske og gateway ved hjelp av BRAdmin Light

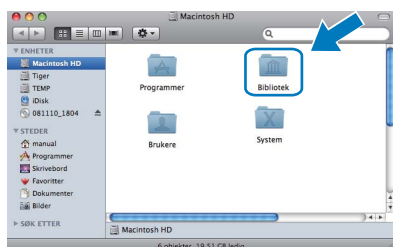
#### Merk

- Hvis du har en DHCP/BOOTP/RARP-server på nettverket, behøver du ikke utføre operasjonen nedenfor. Maskinen henter automatisk sin egen IP-adresse.
- Kontroller at du har versjon 1.4.2 eller nyere av Java™-klientprogramvare installert på datamaskinen.

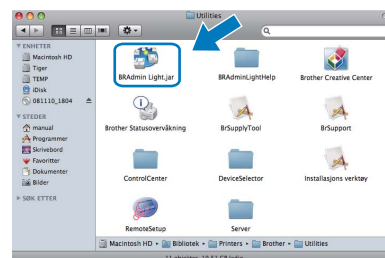
- a** Dobbelklikk på ikonet **Macintosh HD** på skrivebordet.



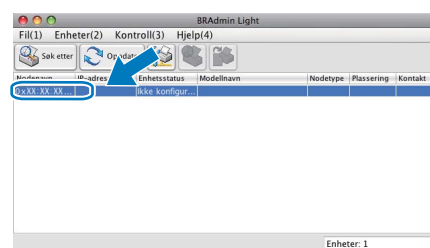
- b** Velg **Bibliotek**, **Printers**, **Brother** og deretter **Utilities**.



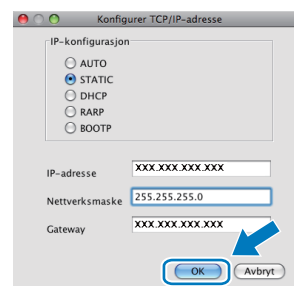
- c** Dobbelklikk på filen **BRAdmin Light.jar** og kjør programvaren. BRAdmin Light vil automatisk søke etter nye enheter.



- d** Dobbelklikk på enheten som ikke er konfigurert.



- e** Velg **STATIC** for IP-konfigurasjon. Angi **IP-adresse**, **Nettverksmaske** og **Gateway**, og klikk deretter på **OK**.



- f** Adresseinformasjonen lagres i maskinen.



## Gjenopprette nettverksinnstillingene til standardinnstillinger

Følg trinnene nedenfor hvis du vil gjenopprette alle nettverksinnstillingene for den interne skriver-/skanneserveren til standardinnstillinger.

**a** Kontroller at maskinen ikke er i bruk og koble deretter alle kabler fra maskinen (unntatt strømledningen).

**b** Trykk på **Menu, 5, 0**.

Ø.Nullst. nettv.

**c** Trykk på **1** for å velge 1. Reset.

**d** Trykk på **1** for å velge 1. Ja.

**e** Maskinen starter på nytt. Koble deretter til alle kablene igjen.

## Skrive inn tekst i innstillinger for trådløst nettverk (Kun MFC-253CW/255CW/257CW)

Det er trykt tre eller fire bokstaver på de fleste numeriske tastene. Tastene for **0**, **#** og **\*** har ikke bokstaver fordi de brukes til spesialtegn.

Du får opp ønsket tegn ved å trykke på riktig numerisk tast gjentatte ganger.

### Konfigurere innstillinger for trådløst nettverk

Trykk på tast	Én gang	To ganger	Tre ganger	Fire ganger	Fem ganger	Seks ganger	Sju ganger	Åtte ganger
2	a	b	c	A	B	C	2	a
3	d	e	f	D	E	F	3	d
4	g	h	i	G	H	I	4	g
5	j	k	l	J	K	L	5	j
6	m	n	o	M	N	O	6	m
7	p	q	r	s	P	Q	R	S
8	t	u	v	T	U	V	8	t
9	w	x	y	z	W	X	Y	Z

### Sette inn mellomrom

Hvis du vil legge inn et mellomrom i et navn, trykker du på ► to ganger mellom bokstavene.

### Korrigere

Hvis du taster inn feil tegn og vil rette opp, trykker du på ◀ eller ▶ for å flytte markøren under feil bokstav, og deretter trykker du på **Clear/Back**. Skriv inn riktig bokstav på nytt. Du kan også gå tilbake og sette inn bokstavene.

### Gjenta bokstaver

Hvis du skal skrive inn en bokstav som står på samme tast som bokstaven før, trykker du på ► for å flytte markøren til høyre før du trykker på tasten igjen.

### Spesialtegn og symboler

Trykk på **\***, **#** eller **0**, og trykk deretter på ◀ eller ▶ for å flytte tegnet eller symbolet du ønsker.

Trykk på **OK** for å velge det.

Trykk på **\*** for (mellomrom)! " # \$ % & ' ( ) \* + , - . /





Trykk på **#** for : ; < = > ? @ [ ] ^ \_

Trykk på **0** for 0 \ { | } ~

## Bytte av forbruksmateriell

Når det er på tide å bytte blekkpatroner, vises det en feilmelding i displayet. Vil du ha mer informasjon om blekkpatronene til maskinen, kan du besøke <http://www.brother.com/original/> eller kontakte nærmeste Brother-forhandler.

### Blekkpatron

Sort	Gul	Cyan	Magenta
LC980BK	LC980Y	LC980C	LC980M
			

#### Hva er Innobella™?

Innobella™ er en serie ekte forbruksartikler som leveres av Brother. Navnet "Innobella™" er sammensatt av ordene "innovasjon", som betyr "nyskapende" og "bella", som betyr "vakker" på italiensk. Navnet gjenspeiler den nyskapende teknologien som gir deg "vakre" utskriftsresultater som holder lenge.



#### Varemerker

Brother-logoen er et registrert varemerke for Brother Industries, Ltd.

Brother er et registrert varemerke for Brother Industries, Ltd.

Multi-Function Link er et registrert varemerke for Brother International Corporation.

Windows Vista er enten et registrert varemerke eller et varemerke for Microsoft Corporation i USA og andre land.

Microsoft, Windows, Windows Server og Internet Explorer er registrerte varemerker for Microsoft Corporation i USA og/eller andre land.

Apple, Macintosh og Safari er varemerker for Apple Inc., og er registrert i USA og andre land.

Nuance, Nuance-logoen, PaperPort og ScanSoft er varemerker eller registrerte varemerker for Nuance Communications, Inc. eller dets datterselskaper i USA og/eller andre land.

FaceFilter Studio er et varemerke for Reallusion, Inc.

BROADCOM, SecureEasySetup og SecureEasySetup-logoen er varemerker eller registrerte varemerker for Broadcom Corporation i USA og/eller andre land.

AOSS er et varemerke for Buffalo Inc.

Wi-Fi, WPA, WPA2, Wi-Fi Protected Access og Wi-Fi Protected Setup er enten varemerker eller registrerte varemerker for Wi-Fi Alliance i USA og/eller andre land.

Alle selskaper som har programvare nevnt ved navn i denne håndboken, har en egen programvarelisens for de programmer de har eiendomsretten til.

#### Alle andre varemerker tilhører deres respektive eiere.

#### Utarbeidelse og utgivelse

Denne håndboken er utarbeidet og utgitt under overoppsyn av Brother Industries, Ltd. og inneholder alle de nyeste produktbeskrivelser og spesifikasjoner.

Innholdet i denne håndboken og spesifikasjonene for dette produktet kan endres uten varsel.

Brother forbeholder seg retten til å gjøre endringer uten varsel i spesifikasjonene og materialet heri og skal ikke kunne holdes ansvarlig for eventuelle skader (inkludert følgeskader) som måtte oppstå på grunnlag av tillit til dette materialet, inkludert, men ikke begrenset til, typografiske og andre feil relatert til utgivelsen.

#### Copyright og lisens

©2009 Brother Industries, Ltd. Med enerett.

Dette produktet omfatter programvare som er utviklet av følgende leverandører:

©1983-1998 PACIFIC SOFTWARES, INC.

Dette produktet omfatter programvaren KASAGO TCP/IP som er utviklet av ELMIC WESCOM, Inc.

©2008 Devicescape Software, Inc.