




Przed rozpoczęciem korzystania z urządzenia należy przeczytać niniejszy Podręcznik szybkiej obsługi w celu przeprowadzenia prawidłowej konfiguracji i instalacji.

 <b>OSTRZEŻENIE</b>	Ostrzeżenia informują, co należy zrobić, aby uniknąć ryzyka obrażeń.
 <b>UWAGA</b>	Przestrogi określają procedury, do których należy się stosować, aby zapobiec możliwym, lekkim obrażeniom.
	Ikony zagrożenia elektrycznego ostrzegają o możliwym porażeniu elektrycznym.

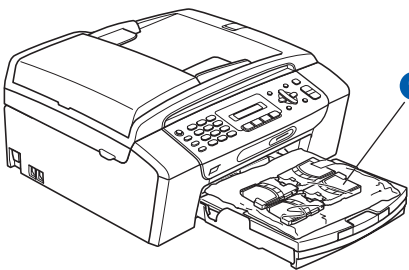

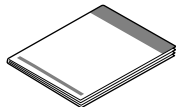



## WAŻNE

**NIE NALEŻY** jeszcze podłączać kabla USB (w przypadku używania kabla USB).



# 1


## Rozpakuj urządzenie i sprawdź elementy

	 Wkłady atramentowe [x4]	Czarny Żółty Turkusowy Karmazynowy (W przybliżeniu wydajność na poz. 65% wkładu zamiennego) Szczegóły znaleźć można w sekcji <i>Materiały eksploatacyjne</i> w <i>Podręczniku użytkownika</i> .	 Podręcznik szybkiej obsługi
 CD-ROM	 Przewód zasilający	 Kabel telefoniczny	

## OSTRZEŻENIE

Urządzenie jest pakowane w plastikowe torebki. Aby uniknąć ryzyka uduszenia, należy je przechowywać w miejscu niedostępnym dla niemowląt i dzieci.

- Większość ilustracji w niniejszym Podręczniku szybkiej obsługi przedstawia urządzenie MFC-295CN.

- Zdejmij taśmę ochronną i folię osłaniającą urządzenie.
- Zdejmij plastikową torebkę  zawierającą wkłady atramentowe z wierzchu tacy papieru.
- Upewnij się, że dostarczone zostały wszystkie elementy.

### Informacja

- Elementy znajdujące się w opakowaniu mogą różnić się w zależności od kraju, w którym zakupiono urządzenie.
- Elementy opakowania oraz karton należy zachować na wypadek konieczności zwrotu urządzenia.
- Należy zakupić kabel odpowiadający interfejsowi, jaki będzie wykorzystywany (USB lub połączenie sieciowe).

#### **Kabel USB**

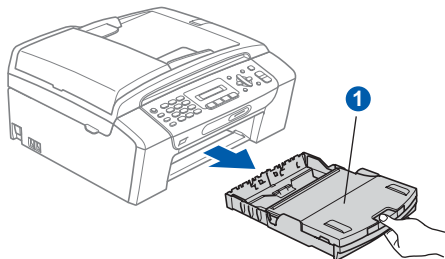
Należy używać kabla odpowiadającego standardowi USB 2.0 (Typ A/B) o długości nie większej niż 2 metry (kabel nie jest dołączony do urządzenia).

#### **Kabel sieciowy**

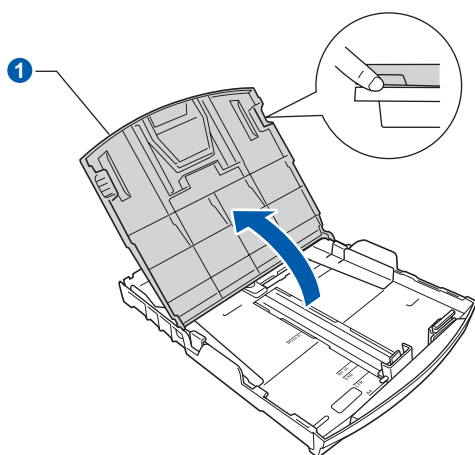
W przypadku sieci 10BASE-T lub 100BASE-TX Fast Ethernet należy użyć kabla niekrosowanego kategorii 5 (lub wyższej).

## 2 Załaduj zwykły papier o rozmiarze A4

- a** Całkowicie wyciągnij tacę papieru **1** z urządzenia.

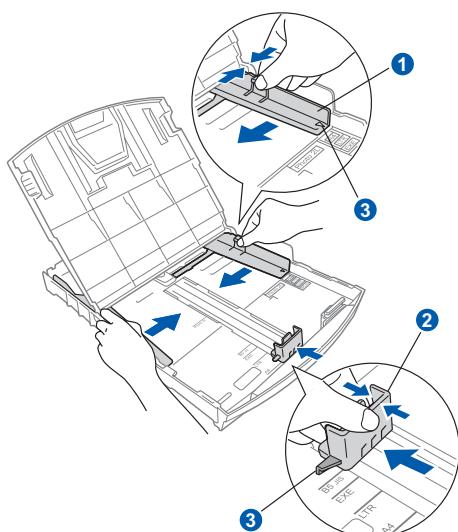


- b** Podnieś pokrywę tacy papieru **1**.



- c** Obiema rękami delikatnie naciśnij i przesuwaj boczne prowadnice papieru **1**, a następnie prowadnicę długości papieru **2**, aby dopasować prowadnice do rozmiaru wkładanego papieru.

Upewnij się, że trójkątne oznaczenia **3** na bocznych prowadnicach papieru **1** i prowadnicy długości papieru **2** są wyrównane z oznaczeniem używanego rozmiaru papieru.

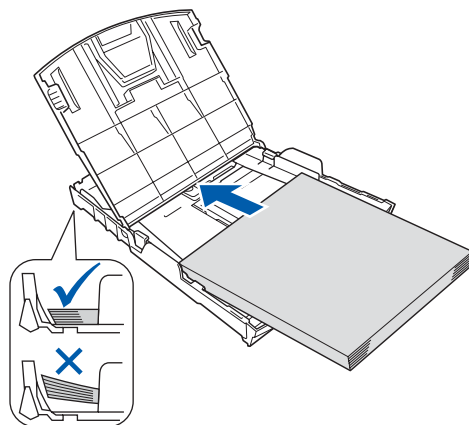


- d** Rozwachluj dobrze stos papieru, aby uniknąć zacięcia papieru i niewłaściwego jego podawania.

- e** Delikatnie połóż papier na tacy papieru, kierując go stroną do nadruku w dół i zaczynając od górnej krawędzi. Upewnij się, że papier leży płasko na tacy.

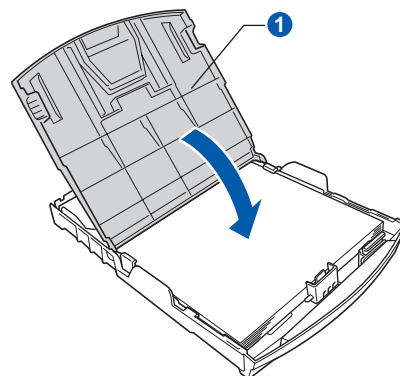
### ! WAŻNE

**NIE WSUWAJ** papieru zbyt daleko.

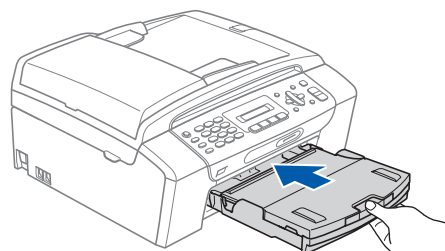


- f** Delikatnie dopasuj obiema rękami boczne prowadnice papieru do papieru. Upewnij się, że boczne prowadnice papieru dotykają krawędzi papieru.

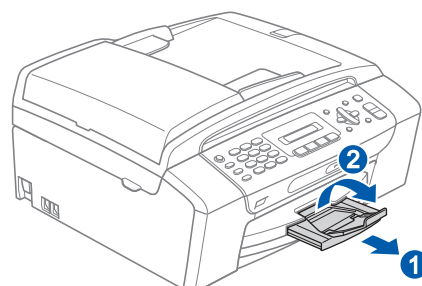
- g** Zamknij pokrywę tacy papieru wydruku **1**.



- h** Powoli wsuń tacę papieru do urządzenia.



- i** Przytrzymując tacę papieru, pociągnij podporę **1**, dopóki nie kliknie, a następnie odgnij kłapkę podpory papieru **2**.



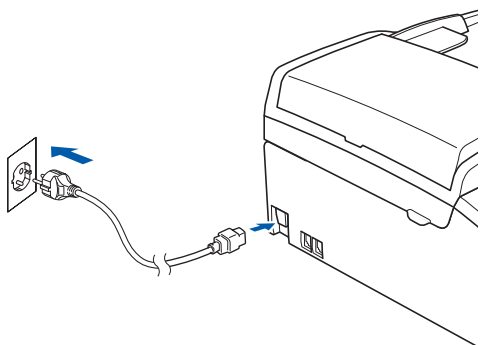
# 3

## Podłącz przewód zasilający i linię telefoniczną

### ! WAŻNE

**NIE NALEŻY** jeszcze podłączać kabla USB (w przypadku używania kabla USB).

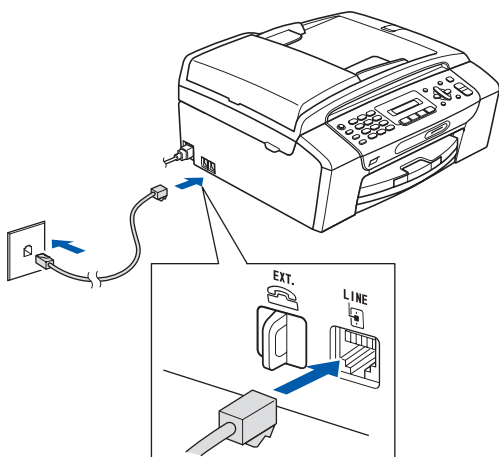
- a** Podłącz przewód zasilający.



### ! OSTRZEŻENIE

Urządzenie musi być wyposażone we wtyczkę z uziemieniem.

- b** Podłącz kabel telefoniczny. Jeden koniec kabla telefonicznego podłącz do gniazda oznaczonego w urządzeniu jako **LINE** (LINIA), a drugi do gniazda telefonicznego w ścianie.



### ! OSTRZEŻENIE

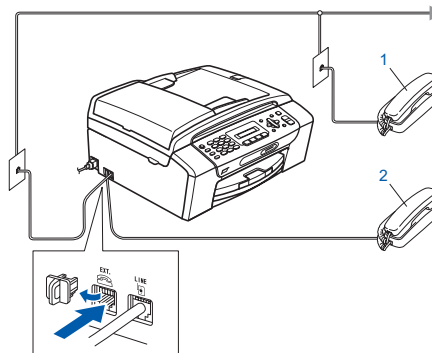
Ponieważ urządzenie jest uziemione przez gniazdko zasilające, można uniknąć wystąpienia potencjalnie niebezpiecznych zakłóceń elektrycznych w linii telefonicznej w przypadku podłączenia urządzenia do linii telefonicznej przy podłączonym do urządzenia przewodzie zasilającym. Podobnie podczas przenoszenia urządzenia należy zachować środki ostrożności, odłączając najpierw linię telefoniczną, a następnie przewód zasilający.

### ! WAŻNE

Przewód linii telefonicznej **MUSI** być podłączony do gniazdka w urządzeniu oznaczonym napisem **LINE** (LINIA).

### Informacja

Jeżeli linia telefoniczna jest współdzielona z telefonem zewnętrznym, podłącz urządzenie tak, jak to przedstawiono na rysunku poniżej.



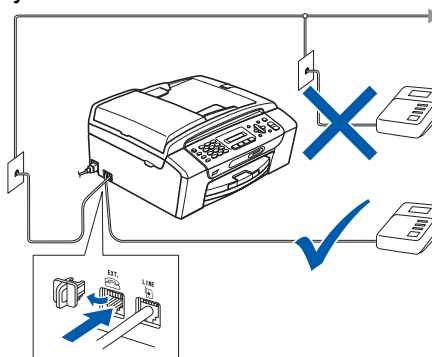
1 Telefon wewnętrzny

2 Telefon zewnętrzny

Upewnij się, czy używany kabel telefoniczny nie ma więcej niż 3 metry.

### Informacja

Jeżeli linia telefoniczna jest współdzielona z zewnętrzną automatyczną sekretarką, podłącz urządzenie tak, jak to przedstawiono na rysunku poniżej.



Jeżeli posiadasz zewnętrzną automatyczną sekretarkę, ustaw tryb odbioru na *Zew. tel / a.sekr.* Zobacz sekcję Wybierz tryb odbioru na stronie 6. Dodatkowe szczegóły można znaleźć w sekcji Podłączanie zewnętrznego TAD (telefonicznego automatu zgłoszeniowego) w rozdziale 7 Podręcznika użytkownika.

# 4 Zainstaluj wkłady atramentowe

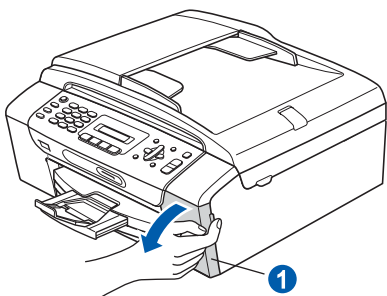
## ⚠ UWAGA

Jeżeli atrament dostanie się do oczu, natychmiast przemyj je wodą, a jeśli wystąpi podrażnienie, udaj się do lekarza.

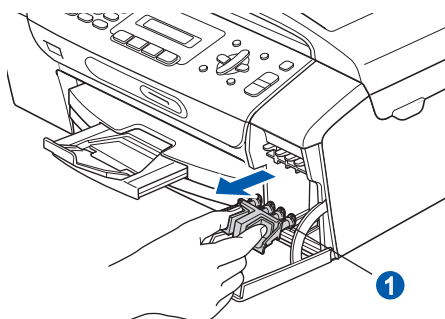
- a** Upewnij się, że zasilanie jest włączone. Na wyświetlaczu LCD wyświetlany jest komunikat:

Brak tuszu

- b** Otwórz pokrywę wkładu atramentowego ①.



- c** Zdejmij zieloną część zabezpieczającą ①.

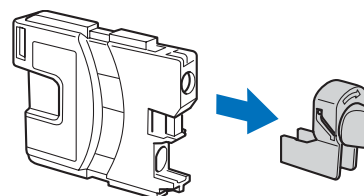
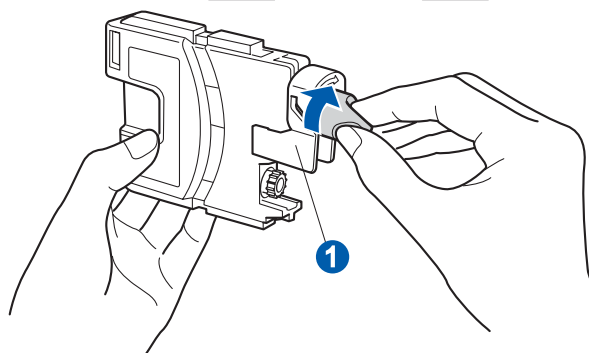
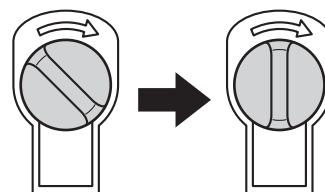


### 📄 Informacja

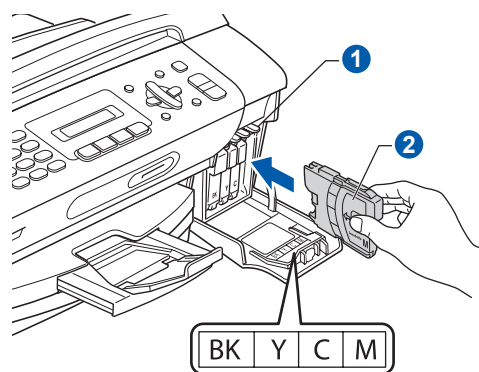
Nie wyrzucaj zielonej części zabezpieczającej. Będzie niezbędna w przypadku konieczności przetransportowania urządzenia.

- d** Rozpakuj wkład atramentowy.

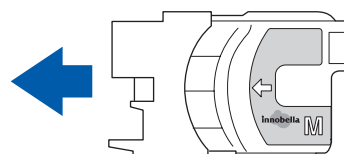
- e** Przekręć zielone pokrętło znajdujące się na żółtej części zabezpieczającej w prawo aż do charakterystycznego kliknięcia, aby zwolnić plombę próżniową, a następnie zdejmij nasadkę ①.



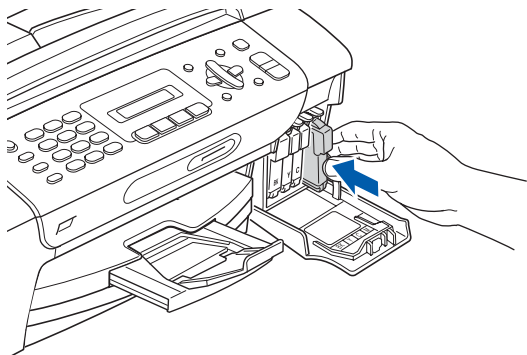
- f** Należy pamiętać o dopasowaniu koloru wkładu ② do koloru dźwigni ① tak, jak to pokazano na diagramie poniżej.



- g** Zainstaluj każdy wkład atramentowy w kierunku wskazanym przez strzałkę na etykiecie.



- h** Delikatnie wepchnij wkład atramentowy, aż wskoczy na swoje miejsce. Po zainstalowaniu wszystkich wkładów atramentowych zamknij pokrywę wkładu atramentowego.



### Informacja

Urządzenie przygotowuje system wydruku do drukowania. Proces ten potrwa około 4 minut. Nie wyłączaj urządzenia.

## 5 Sprawdź jakość druku

- a** Po zakończeniu procesu przygotowawczego na wyświetlaczu LCD wyświetlany jest komunikat

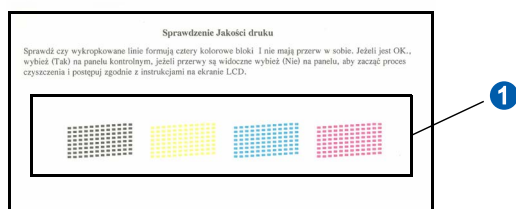
Ustaw papier i



Wciśnij Start

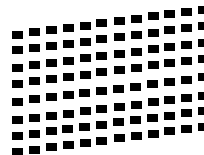
Naciśnij przycisk **Start Kolor**.

- b** Sprawdź jakość czterech bloków koloru **1** na kartce. (czarny/żółty/turkus/karmazyn)



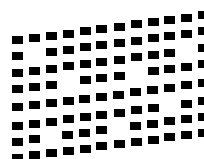
- c** Jeśli wszystkie linie są wyraźne i dobrze widoczne, naciśnij klawisz **1** (Tak) na klawiaturze, aby zakończyć sprawdzanie jakości i przejdź do etapu **6**.

Poprawnie



Jeżeli brakuje krótkich linii, naciśnij klawisz **2** (Nie) na klawiaturze i przejdź do etapu **d**.

Źle



- d** Na wyświetlaczu LCD pojawi się pytanie, czy jakość drukowania dla czarnego i koloru jest poprawna. Naciśnij klawisz **1** (Tak) lub **2** (Nie) na klawiaturze.

Czarny ok?



1.Tak 2.Nie

Kolor ok?



1.Tak 2.Nie

Po naciśnięciu przycisku **1** (Tak) lub **2** (Nie) dla czarnego i kolorowego wydruku na wyświetlaczu LCD pojawi się komunikat:

Start czyszcz.?



1.Tak 2.Nie

- e** Naciśnij przycisk **1** (Tak). Rozpocznie się czyszczenie kolorów.

- f** Po zakończeniu czyszczenia naciśnij przycisk **Start Kolor**. Urządzenie rozpocznie ponowne drukowanie arkusza sprawdzania jakości. Wróć do kroku **b**.

# 6

## Wybierz tryb odbioru

Istnieją 4 obsługiwane tryby odbioru: Tylko fx, Fax/tel, Ręczny oraz Zew.tel /a.sekr.

Czy chcesz korzystać z funkcji telefonu w swoim urządzeniu (jeżeli jest dostępna) lub z zewnętrznego telefonu lub zewnętrznej automatycznej sekretarki podłączonych do tej samej linii co urządzenie?

Tak

Nie

Czy używasz funkcji komunikatu głosowego zewnętrznego telefonicznego urządzenia odpowiadającego?

Nie

Czy chcesz, aby urządzenie automatycznie odpowiadało na sygnały faksu i telefonu?

Tak

**Tylko fx**  
MFC automatycznie odpowiada po każdym dzwonku jako faks.

**Fax/tel**  
Twoje urządzenie kontroluje linię i automatycznie odpowiada na każde połączenie. Jeżeli połączenie, to nie jest przychodzący faks, zadzwoni telefon, aby można było odebrać rozmowę.

Nie

**Ręczny**  
Linię telefoniczną kontrolujesz samodzielnie i sam musisz odbierać każde połączenie.

Tak

**Zew.tel /a.sekr.**  
Zewnętrzne urządzenie odpowiadające (TAD) automatycznie odpowiada na każdy dzwonek. Komunikat głosowy jest zachowywany w zewnętrznym TAD. Komunikaty faksu są drukowane.

**a** Naciśnij klawisze **Menu, 0, 1**.

1.Tryb odbioru

**b** Naciśnij klawisz **▲** lub **▼**, aby wybrać tryb odbioru.  
Naciśnij klawisz **OK**.

**c** Naciśnij klawisz **Stop/Zakończ**.



*Szczegóły można znaleźć w sekcji Korzystanie z trybów odbierania w rozdziale 6 Podręcznika użytkownika.*

# 7

## Ustaw kontrast wyświetlacza LCD (jeśli to konieczne)

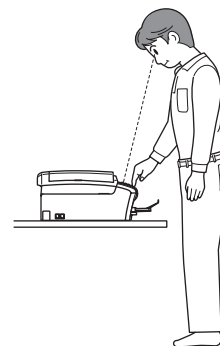
Jeśli masz trudności z odczytywaniem komunikatów na wyświetlaczu LCD, dostosuj ustawienie kontrastu.

**a** Naciśnij przycisk **Menu, 1, 6**.

6.Kontrast LCD

**b** Naciśnij przycisk **▲** lub **▼**, aby wybrać opcję ciemny lub jasny.

Kontrast:ciemny



Kontrast:jasny



**c** Naciśnij przycisk **OK**.

**d** Naciśnij przycisk **Stop/Zakończ**.

## 8 Ustaw datę i czas

Urządzenie wyświetla bieżącą datę i godzinę. Jeżeli ustawisz identyfikator stacji, będzie on dodawany do każdego wysłanego faksu.

- a** Naciśnij przycisk **Menu, 0, 2**.

2.Data i godzina

- b** Wprowadź ostatnie dwie cyfry roku na klawiaturze, a następnie naciśnij klawisz **OK**.

Rok:2009

(np. wprowadź **0 9** dla roku 2009).

- c** Powtórz czynności dla miesiąca, dnia, godziny i minuty, w formacie 24-godzinnym.

- d** Naciśnij przycisk **Stop/Zakończ**.

## 9 Wprowadź informacje osobiste (identyfikator stacji)

Należy zapisać nazwisko i numer faksu, aby były drukowane na wszystkich wysyłanych stronach faksu.

- a** Naciśnij klawisze **Menu, 0, 3**.

3.Ident. stacji

- b** Wprowadź numer faksu (do 20 cyfr) na klawiaturze, a następnie naciśnij klawisz **OK**. Aby wprowadzić znak „+” dla kodów międzynarodowych, naciśnij klawisz \*.

- c** Wprowadź nazwisko (do 20 znaków) na klawiaturze, a następnie naciśnij klawisz **OK**.



### Informacja

- *Informacje o wprowadzaniu nazwiska zawiera poniższa tabela.*
- *Aby wprowadzić znak, który znajduje się na tym samym klawiszu co ostatnio wprowadzony znak, naciśnij klawisz ►, aby przesunąć kursor w prawo.*
- *Aby zmienić błędnie wprowadzoną literę, naciśnij klawisz ◀ lub ▶, aby przesunąć kursor do błędnego znaku, a następnie naciśnij klawisz **Wyczyść/Cofnij**.*

Naciśnij klawisz	Jeden raz	Dwa razy	Trzy razy	Cztery razy
2	A	B	C	2
3	D	E	F	3
4	G	H	I	4
5	J	K	L	5
6	M	N	O	6
7	P	Q	R	S
8	T	U	V	8
9	W	X	Y	Z

- d** Naciśnij klawisz **Stop/Zakończ**.



### Informacja

*Aby po popełnieniu pomyłki rozpocząć wprowadzanie ponownie, naciśnij klawisz **Stop/Zakończ** i przejdź do etapu **a**.*



*Szczegóły można znaleźć w sekcji Wprowadzanie tekstu w Dodatku C Podręcznika użytkownika.*

## 10 Raport z transmisji faksu

Urządzenie Brother ma funkcję raportu weryfikującego transmisję, który może służyć jako potwierdzenie wysłania faksu. Na raporcie znajduje się lista nazw lub numerów faksu odbiorców, godzina, data i czas trwania transmisji, liczba przesłanych stron i informacja o powodzeniu transmisji lub jego braku. Informacje o używaniu funkcji Raport z transmisji faksów można znaleźć w sekcji *Drukowanie raportów w rozdziale 9 Podręcznika użytkownika.*

## 11 Ustaw tryb wybierania tonowego lub impulsowego

Urządzenie jest fabrycznie skonfigurowane do obsługi wybierania tonowego. Jeżeli korzystasz z wybierania impulsowego, musisz zmienić tryb wybierania w urządzeniu.

- a** Naciśnij klawisze **Menu**, **0**, **4**.

4.Tonowe/impuls

- b** Naciśnij klawisz **▲** lub **▼**, aby wybrać opcję **impuls** (lub **tonowe**).  
Naciśnij klawisz **OK**.

- c** Naciśnij klawisz **Stop/Zakończ**.

## 12 Ustaw typ linii telefonicznej

Jeżeli podłączasz urządzenie do linii, która do wysyłania i odbierania faksów wykorzystuje centralę PBX lub ISDN, musisz odpowiednio zmienić typ linii, wykonując czynności opisane poniżej.

- a** Naciśnij klawisze **Menu**, **0**, **6**.

6.Ust.linii tel.

- b** Naciśnij klawisz **▲** lub **▼**, aby wybrać opcję **Zwykła**, **PBX** lub **ISDN**.  
Naciśnij klawisz **OK**.

- c** Naciśnij klawisz **Stop/Zakończ**.

## PBX oraz TRANSFER

Urządzenie jest fabrycznie ustawione do trybu Zwykła, który umożliwia podłączenie go do standardowej linii PSTN (ang. Public Switched Telephone Network). Wiele biur korzysta jednak z centralnych systemów telefonicznych lub central PBX (ang. Private Branch Exchange). Urządzenie może zostać podłączone do większości typów central PBX. Funkcja wywołań urządzenia obsługuje wyłącznie wywołania TBR. Wywołania TBR współpracują z większością typów central PBX, umożliwiając użytkownikom uzyskanie dostępu do linii zewnętrznej lub przełączanie rozmów na inny telefon wewnętrzny. Powyższa funkcja jest uruchamiana za pomocą klawisza **Tel./R**.

## 13 Wprowadź ustawienia zgodności linii telefonicznej

Przy podłączaniu urządzenia do usługi VoIP należy wprowadzić ustawienia zgodności.

### Informacja

*Jeśli używasz normalnej linii telefonicznej, pomiń ten etap.*

- a** Naciśnij klawisze **Menu**, **0**, **7**.

7.Kompatybilność

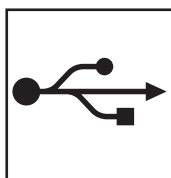
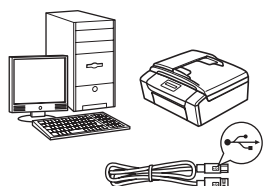
- b** Naciśnij klawisz **▲** lub **▼** i wybierz opcję **Podst. (VoIP)**.  
Naciśnij klawisz **OK**.

- c** Naciśnij klawisz **Stop/Zakończ**.



# 14

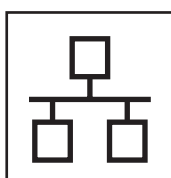
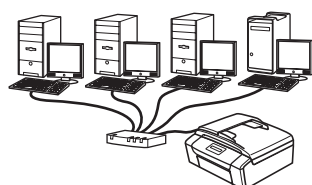
## Wybierz typ połączenia



### Użytkownicy interfejsu USB

W przypadku systemu Windows<sup>®</sup> przejdź do Strona 10

W przypadku systemu Macintosh przejdź do Strona 14



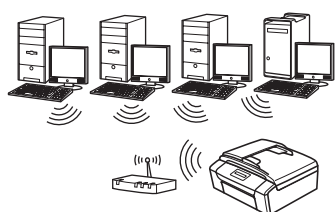
### W przypadku sieci przewodowej (tylko MFC-295CN)

W przypadku systemu Windows<sup>®</sup> przejdź do Strona 16

W przypadku systemu Macintosh przejdź do Strona 21

### Informacja

Informacje dotyczące oprogramowania Windows Server<sup>®</sup> 2003/2008 znajdują się w Instrukcji obsługi dla sieci na płycie CD-ROM.



### W przypadku sieci bezprzewodowej (tylko MFC-253CW/255CW/257CW)

W przypadku systemu Windows<sup>®</sup> i Macintosh przejdź do Strona 24

Windows<sup>®</sup>  
USB  
Macintosh

Windows<sup>®</sup>  
Sieć przewodowa  
Macintosh

Sieć bezprzewodowa



## Użytkownicy interfejsu USB

(dla systemów Windows® 2000 Professional/XP/XP Professional x64 Edition/Windows Vista®)

### 15

#### Przed rozpoczęciem instalacji

- a** Upewnij się, że komputer jest **WŁĄCZONY** i użytkownik jest zalogowany z uprawnieniami administratora.

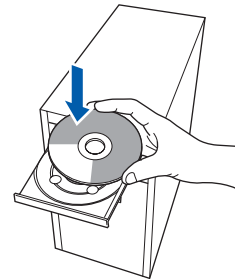
#### ! WAŻNE

- **NIE NALEŻY** jeszcze podłączać kabla USB.
- Jeżeli w tle pracują inne programy, zamknij je.
- Upewnij się, że do urządzenia nie zostały włożone karty pamięci lub napędy flash USB.
- Wygląd ekranów może się różnić w zależności od systemu operacyjnego.
- Na dołączonej płycie CD-ROM znajduje się oprogramowanie ScanSoft™ PaperPort™ 11SE. Oprogramowanie to współpracuje z systemami Windows® 2000 (z dodatkiem SP4 lub nowszym), XP (z dodatkiem SP2 lub nowszym), XP Professional x64 Edition oraz Windows Vista®. Przed zainstalowaniem pakietu MFL-Pro Suite dokonaj aktualizacji systemu o najnowszy dodatek Windows® Service Pack.

### 16

#### Zainstaluj pakiet MFL-Pro

- a** Włóż załączony dysk CD-ROM do napędu CD-ROM. Jeżeli pojawi się ekran z nazwami modeli, wybierz model swojego urządzenia. Jeśli pojawi się ekran z wersjami językowymi, wybierz swój język.



#### Informacja

Jeżeli ekran Brother nie pojawi się automatycznie, przejdź do pozycji **Mój komputer (Komputer)**, kliknij -dwa razy ikonę napędu CD-ROM, a następnie kliknij-dwa razy program **start.exe**.

- b** Pojawi się menu główne płyty CD-ROM. Kliknij opcję **Zainstaluj pakiet MFL-Pro**.



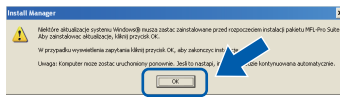


# USB

# Windows®

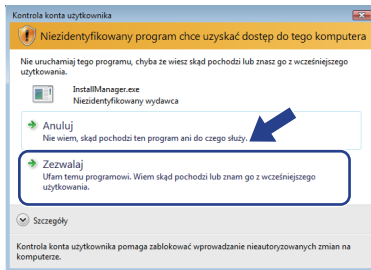
## Informacja

- Jeżeli wyświetlił się ten ekran, kliknij przycisk **OK** i uruchom komputer ponownie.

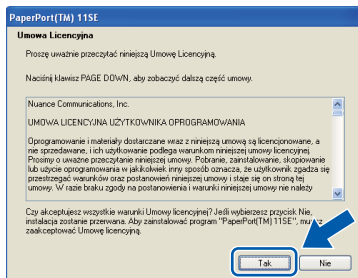


- Jeżeli proces instalacji nie będzie automatycznie kontynuowany, otwórz ponownie menu główne wysuwając, a następnie wsuwając płytę CD-ROM, lub kliknij dwa razy program **start.exe** w katalogu głównym i kontynuuj od punktów **b**, aby zainstalować pakiet MFL-Pro Suite.

- W systemie Windows Vista®, kiedy pojawi się ekran **Kontrola konta użytkownika**, kliknij opcję **Zezwalaj**.

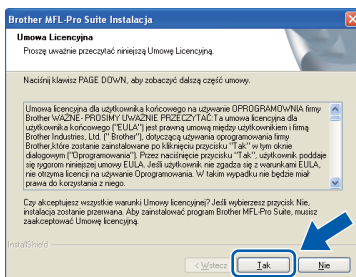


- c** Po wyświetleniu okna ScanSoft™ PaperPort™ 11SE **Umowa Licencyjna** kliknij przycisk **Tak**, jeśli wyrażasz zgodę na warunki **Umowy Licencyjnej** oprogramowania.



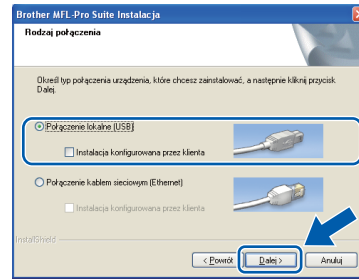
- d** Automatycznie rozpocznie się instalacja oprogramowania ScanSoft™ PaperPort™ 11SE, a następnie instalacja pakietu MFL-Pro Suite.

- e** Gdy pojawi się okno Brother MFL-Pro Suite Software **Umowa Licencyjna**, kliknij przycisk **Tak**, jeśli wyrażasz zgodę na **Umowę Licencyjną** oprogramowania.

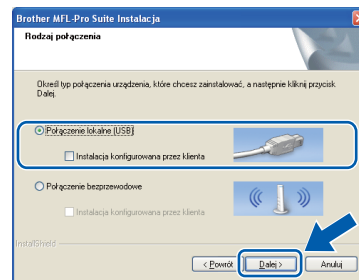


## f

Wybierz pozycję **Połączenie lokalne**, a następnie kliknij przycisk **Dalej**. Instalacja jest kontynuowana.



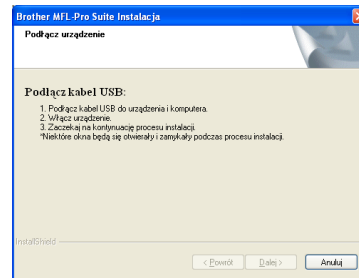
(MFC-295CN)



(MFC-253CW/255CW/257CW)

## g

Gdy pojawi się ten ekran, przejdź do następnego kroku.



Windows®  
USB  
Macintosh



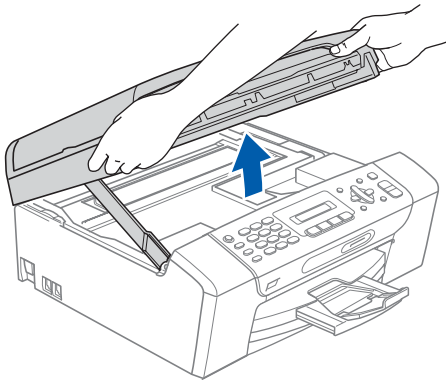
## 17


## Podłącz kabel USB

**! WAŻNE**

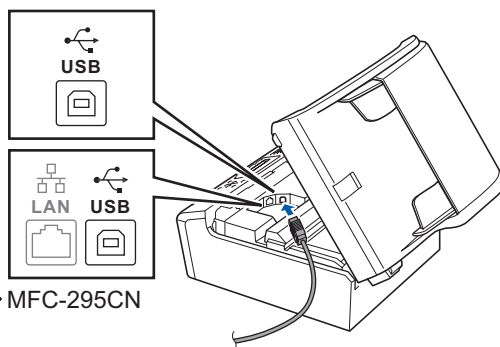
- **NIE** podłączaj urządzenia do portu USB w klawiaturze lub niezasilanym koncentratorze USB.
- Podłącz urządzenie bezpośrednio do komputera.

- a** Obiema rękami chwyć plastikowe listwy po obu stronach urządzenia i unieś pokrywę skanera, aż do jej bezpiecznego zablokowania się w pozycji otwartej.



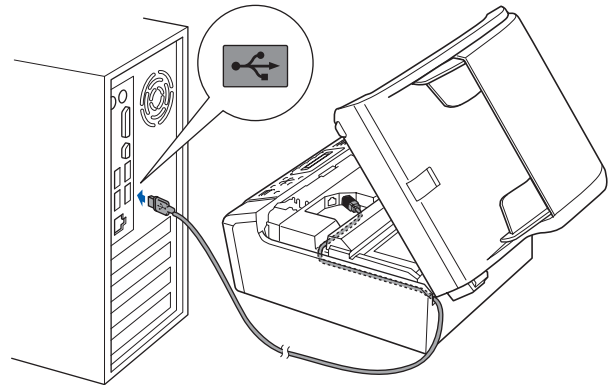
- b** Podłącz kabel USB do gniazda USB oznaczonego symbolem . Gniazdo USB znajduje się wewnątrz urządzenia; patrz rysunek poniżej.

• MFC-253CW/255CW/257CW



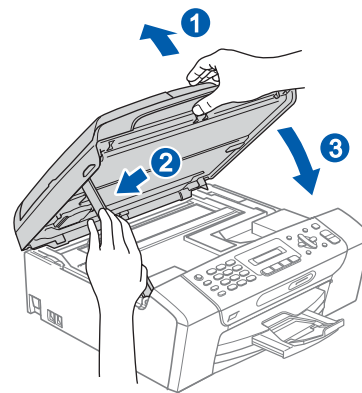
• MFC-295CN

- c** Ostrożnie poprowadź kabel USB wewnątrz specjalnego rowka i wyprowadź go z tyłu urządzenia tak, jak to pokazano na rysunku poniżej. Następnie podłącz kabel do gniazda w komputerze.

**! WAŻNE**

Upewnij się, że kabel nie utrudnia zamykania pokrywy, ponieważ może wtedy wystąpić błąd.

- d** Unieś pokrywę skanera, aby zwolnić blokadę **1**. Delikatnie naciśnij podpórkę pokrywy skanera **2** i zamknij pokrywę skanera **3**.



- e** Instalacja będzie kontynuowana automatycznie. Będą pojawiały się kolejne ekrany instalowania.

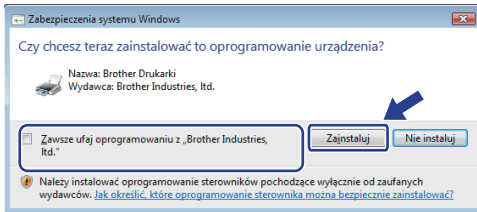
**! WAŻNE**

**NIE** anuluj żadnych ekranów podczas procesu instalacji. Wyświetlenie wszystkich ekranów może potrwać kilka sekund.

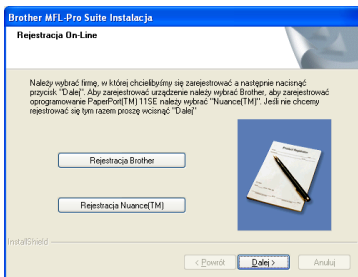


## Informacja

W systemie Windows Vista®, kiedy pojawi się poniższy ekran, zaznacz kliknięciem pole wyboru, a następnie kliknij klawisz **Zainstaluj**, aby prawidłowo zakończyć proces instalacji.

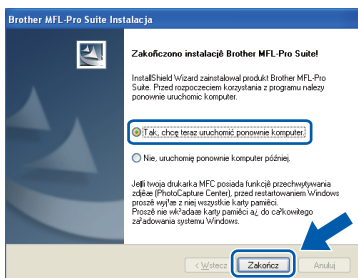


**f** Gdy zostanie wyświetlony ekran **Rejestracja On-Line**, wybierz odpowiednie opcje i postępuj zgodnie z instrukcjami pokazywanymi na ekranie.



# 18 Zakończ i uruchom ponownie

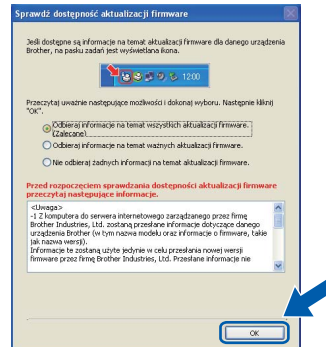
**a** Kliknij przycisk **Zakończ**, aby uruchomić komputer ponownie. Po ponownym uruchomieniu komputera użytkownik musi być zalogowany na komputerze z uprawnieniami Administratora.



## Informacja

Jeśli podczas instalacji oprogramowania wystąpi błąd, uruchom opcję **Instalowanie diagnostyki**, która znajduje się w menu **Start/Wszystkie programy/Brother/MFC-XXXX** (gdzie MFC-XXXX to nazwa posiadanego modelu).

**b** Wybierz ustawienia aktualizacji oprogramowania wbudowanego i kliknij przycisk **OK**.



## Informacja

Wykonanie aktualizacji oprogramowania wbudowanego wymaga dostępu do Internetu.

**Zakończ** Instalacja została zakończona.

Teraz przejdź do

Przejdź do części **Zainstaluj** aplikacje opcjonalne na Strona 35.

## Informacja

**XML Paper Specification Printer Driver**  
XML Paper Specification Printer Driver jest najbardziej odpowiednim sterownikiem w przypadku drukowania z aplikacji, które używają dokumentów XML Paper Specification. Należy pobrać najnowszą wersję sterownika z witryny **Brother Solutions Center** <http://solutions.brother.com/>.



## Użytkownicy interfejsu USB (dla systemów Mac OS X 10.3.9 - 10.4.x - 10.5.x)

### 15 Przed rozpoczęciem instalacji

- a** Upewnij się, że urządzenie jest podłączone do zasilania i komputer Macintosh jest **WŁĄCZONY**. Użytkownik musi być zalogowany na komputerze z uprawnieniami Administratora.

#### ! WAŻNE

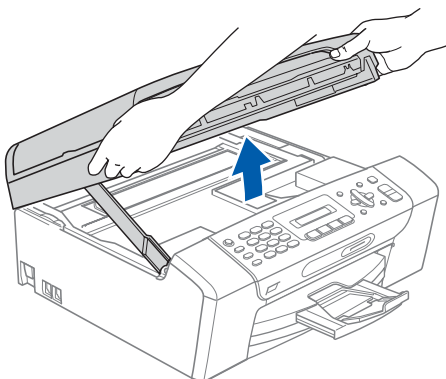
- Aby uzyskać najnowsze sterowniki i informacje dotyczące używanego systemu Mac OS X, wejdź na stronę <http://solutions.brother.com/>.
- Użytkownicy systemów Mac OS X 10.3.0 do 10.3.8: należy dokonać aktualizacji do systemów Mac OS 10.3.9 - 10.5.x.
- Upewnij się, że do urządzenia nie zostały włożone karty pamięci lub napędy flash USB.


### 16 Podłącz kabel USB

#### ! WAŻNE

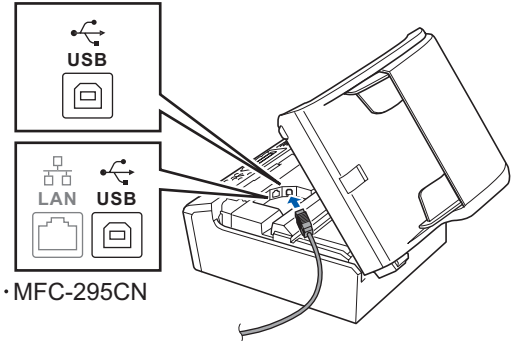
- **NIE** podłączaj urządzenia do portu USB w klawiaturze lub niezasilanym koncentratorze USB.
- Podłącz urządzenie bezpośrednio do komputera Macintosh.

- a** Obiema rękami chwyć plastikowe listwy po obu stronach urządzenia i unieś pokrywę skanera, aż do jej bezpiecznego zablokowania się w pozycji otwartej.



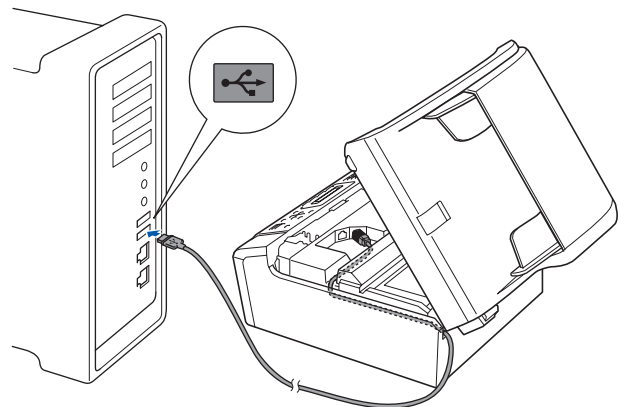
- b** Podłącz kabel USB do gniazda USB oznaczonego symbolem . Gniazdo USB znajduje się wewnątrz urządzenia; patrz rysunek poniżej.

• MFC-253CW/255CW/257CW



• MFC-295CN

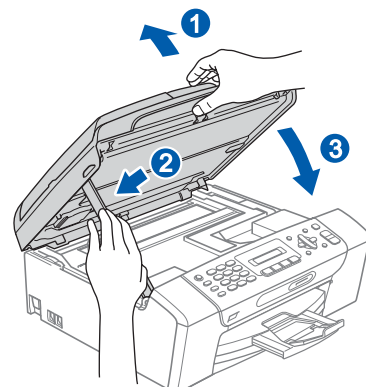
- c** Ostrożnie poprowadź kabel USB wewnątrz specjalnego rowka i wyprowadź go z tyłu urządzenia tak, jak to pokazano na rysunku poniżej. Następnie podłącz kabel do gniazda w komputerze Macintosh.



#### ! WAŻNE

Upewnij się, że kabel nie utrudnia zamykania pokrywy, ponieważ może wtedy wystąpić błąd.

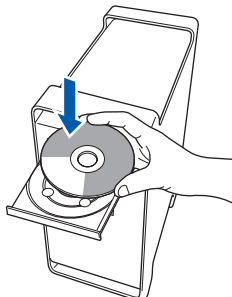
- d** Unieś pokrywę skanera, aby zwolnić blokadę **1**. Delikatnie naciśnij podpórkę pokrywy skanera **2** i zamknij pokrywę skanera **3**.



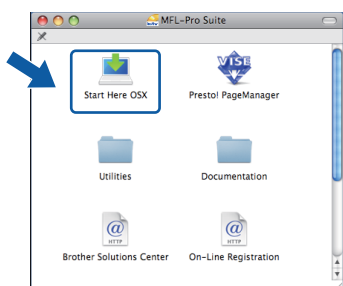


## 17 Zainstaluj pakiet MFL-Pro

- a** Włóż załączony dysk CD-ROM do napędu CD-ROM.



- b** Kliknij dwukrotnie ikonę **Start Here OSX** (Rozpocznij tutaj OSX), aby zainstalować.



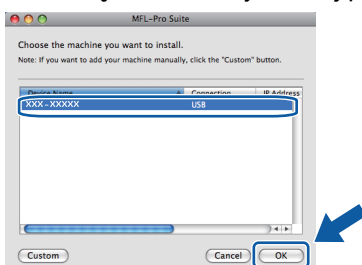
- c** Wybierz pozycję **Local Connection** (Połączenie lokalne), a następnie kliknij przycisk **Next** (Dalej). Postępuj zgodnie z instrukcjami pojawiającymi się na ekranie. (Ten ekran nie wyświetli się w urządzeniu MFC-295CN).



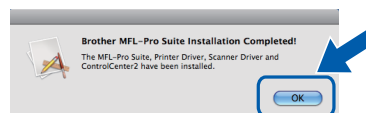
- d** Poczekaj, instalacja oprogramowania potrwa kilka sekund. Po instalacji kliknij przycisk **Restart** (Wznów), aby ukończyć instalowanie programu.

- e** Oprogramowanie Brother rozpocznie wyszukiwanie urządzenia Brother.

- f** Wybierz urządzenie z listy i kliknij przycisk **OK**.



- g** Jeśli pojawi się następujący ekran, kliknij przycisk **OK**.

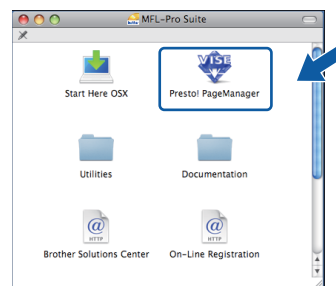


- OK!** Instalacja programu MFL-Pro Suite jest zakończona. Przejdź do kroku **18** na Strona 15.

## 18 Instalacja programu Presto! PageManager

Po zainstalowaniu programu Presto! PageManager program Brother ControlCenter2 uzyskuje funkcję OCR. Pozwala to w łatwy sposób skanować, udostępniać oraz organizować swoje zdjęcia i dokumenty za pomocą programu Presto! PageManager.

- a** Kliknij dwa razy ikonę programu **Presto! PageManager** i postępuj zgodnie z instrukcjami wyświetlanymi na ekranie.



**Zakończ** Instalacja została zakończona.



## Użytkownicy sieci przewodowej (tylko MFC-295CN) (dla systemów Windows® 2000 Professional/XP/XP Professional x64 Edition/Windows Vista®)

### 15 Przed rozpoczęciem instalacji

- a** Upewnij się, że komputer jest **WŁĄCZONY** i użytkownik jest zalogowany z uprawnieniami administratora.

#### ! WAŻNE

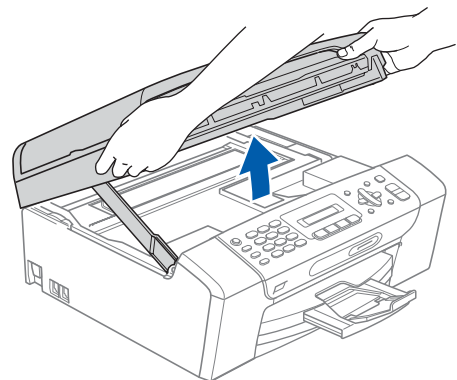
- Jeżeli w tle pracują inne programy, zamknij je.
- Upewnij się, że do urządzenia nie zostały włożone karty pamięci lub napędy flash USB.
- Wygląd ekranów może się różnić w zależności od systemu operacyjnego.
- Na dołączonej płycie CD-ROM znajduje się oprogramowanie ScanSoft™ PaperPort™ 11SE. Oprogramowanie to współpracuje z systemami Windows® 2000 (z dodatkiem SP4 lub nowszym), XP (z dodatkiem SP2 lub nowszym), XP Professional x64 Edition oraz Windows Vista®. Przed zainstalowaniem pakietu MFL-Pro Suite dokonaj aktualizacji systemu o najnowszy dodatek Windows® Service Pack.


#### ! WAŻNE

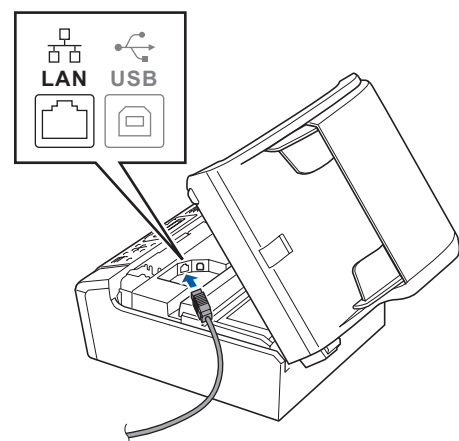
Na czas instalacji wyłącz wszystkie zabezpieczenia przeciwko programom szpiegującym, wirusom oraz zapory (inne niż Zapora systemu Windows®).

### 16 Podłącz kabel sieciowy

- a** Obiema rękami chwyć plastikowe listwy po obu stronach urządzenia i unieś pokrywę skanera, aż do jej bezpiecznego zablokowania się w pozycji otwartej.



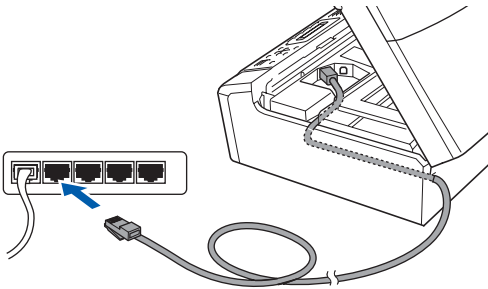
- b** Podłącz kabel sieciowy do gniazda LAN oznaczonego symbolem . Gniazdo LAN znajduje się wewnątrz urządzenia po lewej stronie; patrz rysunek poniżej.







- c** Ostrożnie poprowadź kabel sieciowy wewnątrz specjalnego rowka i wyprowadź go z tyłu urządzenia tak, jak to pokazano na rysunku poniżej. Następnie podłącz kabel do gniazda sieciowego.



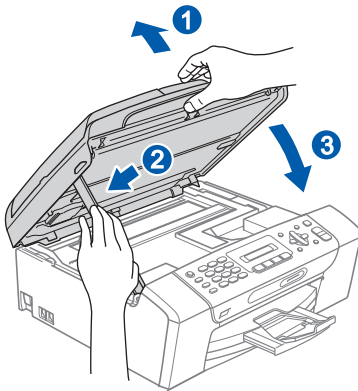
## Informacja

Jeżeli używany jest zarówno kabel USB i LAN, należy poprowadzić obydwa kable przez wyżłobienie jeden nad drugim.

## WAŻNE

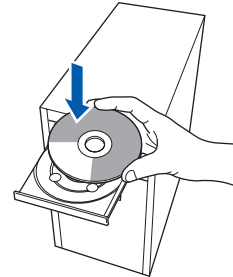
Upewnij się, że kabel nie utrudnia zamykania pokrywy, ponieważ może wtedy wystąpić błąd.

- d** Unieś pokrywę skanera, aby zwolnić blokadę ①. Delikatnie naciśnij podpórkę pokrywy skanera ② i zamknij pokrywę skanera ③.



## 17 Zainstaluj pakiet MFL-Pro

- a** Włóż załączony dysk CD-ROM do napędu CD-ROM. Jeżeli pojawi się ekran z nazwami modeli, wybierz model swojego urządzenia. Jeśli pojawi się ekran z wersjami językowymi, wybierz swój język.

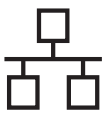


## Informacja

Jeżeli ekran Brother nie pojawi się automatycznie, przejdź do pozycji **Mój komputer (Komputer)**, kliknij -dwa razy ikonę napędu CD-ROM, a następnie kliknij-dwa razy program **start.exe**.

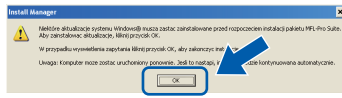
- b** Pojawi się menu główne płyty CD-ROM. Kliknij opcję **Zainstaluj pakiet MFL-Pro**.



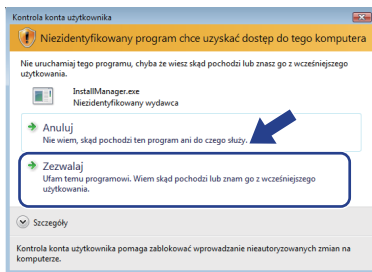


## Informacja

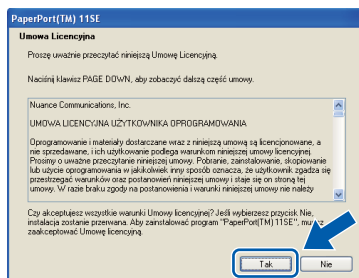
- Jeżeli wyświetli się ten ekran, kliknij przycisk **OK** i uruchom komputer ponownie.



- Jeżeli proces instalacji nie będzie automatycznie kontynuowany, otwórz ponownie menu główne, wysuwając, a następnie wsuwając płytę CD-ROM, lub kliknij dwa razy program **start.exe** w katalogu głównym i kontynuuj od punktów **b**, aby zainstalować pakiet MFL-Pro Suite.
- W systemie Windows Vista®, kiedy pojawi się ekran **Kontrola konta użytkownika**, kliknij opcję **Zezwalaj**.

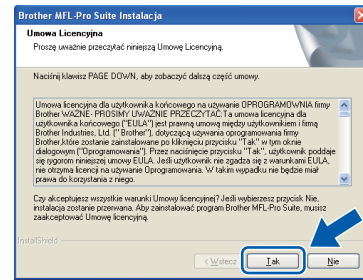


- c** Po wyświetleniu okna ScanSoft™ PaperPort™ 11SE **Umowa Licencyjna** kliknij przycisk **Tak**, jeśli wyrażasz zgodę na warunki **Umowy Licencyjnej** oprogramowania.

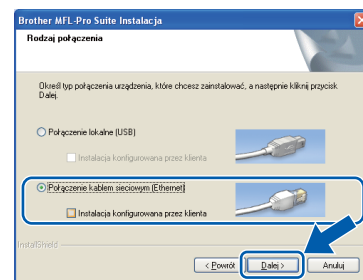


- d** Automatycznie rozpocznie się instalacja oprogramowania ScanSoft™ PaperPort™ 11SE, a następnie instalacja pakietu MFL-Pro Suite.

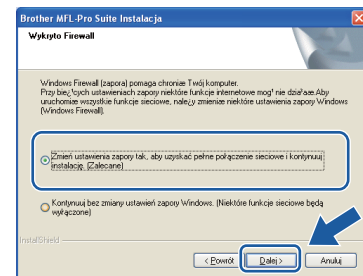
- e** Gdy pojawi się okno Brother MFL-Pro Suite Software **Umowa Licencyjna**, kliknij przycisk **Tak**, jeśli wyrażasz zgodę na **Umowę Licencyjną** oprogramowania.



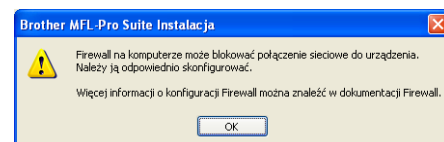
- f** Wybierz opcję **Połączenie kablem sieciowym**, a następnie kliknij przycisk **Dalej**.



- g** W przypadku systemu Windows® XP SP2 lub nowszego/XP Professional x64 Edition/Windows Vista®, gdy zostanie wyświetlony ten ekran, wybierz opcję **Zmień ustawienia zapory tak, aby uzyskać pełne połączenie sieciowe i kontynuuj instalację. (Zalecane)** i kliknij przycisk **Dalej**.

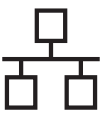


Jeśli używasz zapory innej niż Zapora systemu Windows® lub jeśli Zapora systemu Windows® jest wyłączona, może się pojawić poniższy ekran.



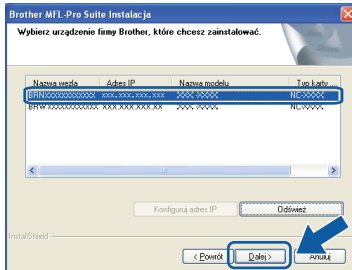
Informacje dotyczące sposobu dodawania poniższych portów sieciowych znajdują się w dokumentacji zapory.

- Do skanowania sieci dodaj port UDP 54925.
- Jeżeli nadal masz problemy z połączeniem sieciowym, dodaj port UDP 137.

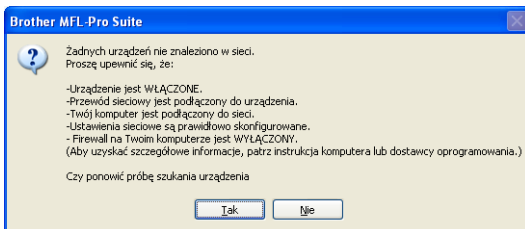


## Informacja

- **Jeśli z siecią łączy się więcej niż jedno urządzenie, wybierz je z listy i kliknij przycisk **Dalej**.**  
*To okienko nie pojawi się, jeżeli do sieci podłączone jest tylko jedno urządzenie; zostanie ono wybrane automatycznie.*

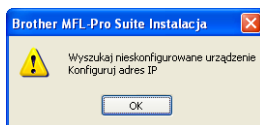


- **Jeśli urządzenie nie zostanie znalezione w sieci, pojawi się poniższy ekran.**



*Sprawdź ustawienia, wykonując instrukcje wyświetlane na ekranie.*

- **Jeśli adres IP urządzenia nie został jeszcze skonfigurowany do pracy w sieci, pojawi się poniższy ekran.**



*Kliknij przycisk **OK** i polecenie **Konfiguruj adres IP**. Wprowadź adres IP swojego urządzenia odpowiedni dla danej sieci, postępując zgodnie z instrukcjami pokazywanymi na ekranie.*

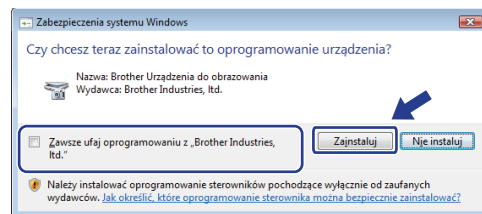
- h** Instalowanie sterowników Brother rozpocznie się automatycznie. Będą pojawiały się kolejne ekrany instalowania.

## WAŻNE

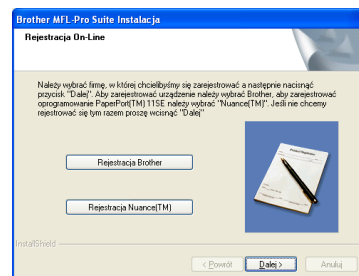
**NIE anuluj żadnych ekranów podczas procesu instalacji. Wyświetlenie wszystkich ekranów może potrwać kilka sekund.**

## Informacja

*W systemie Windows Vista®, kiedy pojawi się poniższy ekran, zaznacz kliknięciem pole wyboru, a następnie kliknij przycisk **Zainstaluj**, aby prawidłowo zakończyć proces instalacji.*



- i** Gdy zostanie wyświetlony ekran **Rejestracja On-Line**, wybierz odpowiednie opcje i postępuj zgodnie z instrukcjami pokazywanymi na ekranie.

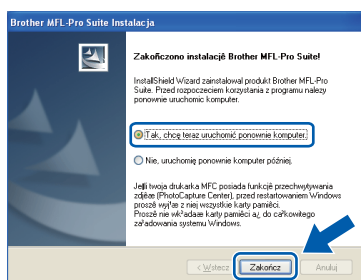




## 18

### Zakończ i uruchom ponownie

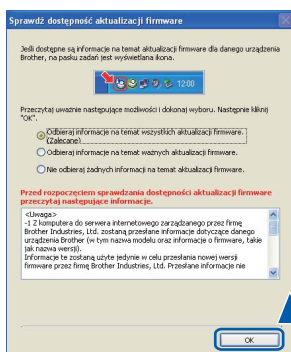
- a** Kliknij przycisk **Zakończ**, aby uruchomić komputer ponownie. Po ponownym uruchomieniu komputera użytkownik musi być zalogowany na komputerze z uprawnieniami Administratora.



#### Informacja

Jeśli podczas instalacji oprogramowania wystąpi błąd, uruchom opcję **Instalowanie diagnostyki**, która znajduje się w menu **Start/Wszystkie programy/Brother/MFC-XXXX** (gdzie MFC-XXXX to nazwa posiadanego modelu).

- b** Wybierz ustawienia aktualizacji oprogramowania wbudowanego i kliknij przycisk **OK**.



#### Informacja

Wykonanie aktualizacji oprogramowania wbudowanego wymaga dostępu do Internetu.

## 19

### Instalacja programu MFL-Pro Suite na dodatkowych komputerach (jeśli to konieczne)

Jeśli urządzenie ma być używane przez sieć z wieloma komputerami, na każdym z nich należy zainstalować program MFL-Pro Suite. Przejdź do kroku **17** na Strona 17. Przed rozpoczęciem instalacji zapoznaj się również z krokiem **15-a** na Strona 16.



#### Informacja

##### Licencja sieciowa (Windows®)

Niniejszy produkt zawiera licencję pozwalającą na instalację programu dla maksymalnie dwóch użytkowników.

Licencja umożliwi instalację programu MFL-Pro Suite włącznie z oprogramowaniem ScanSoft™ PaperPort™ 11SE na maksymalnie dwóch komputerach w sieci.

Jeśli istnieje potrzeba instalacji programu ScanSoft™ PaperPort™ 11SE na więcej niż dwóch komputerach, prosimy o zakup pakietu Brother NL-5, który zawiera licencję dla maksymalnie pięciu dodatkowych użytkowników. Aby zakupić pakiet NL-5, prosimy o kontakt z autoryzowanym przedstawicielem handlowym firmy Brother lub z działem obsługi klienta firmy Brother.

## Zakończ

Instalacja została zakończona.

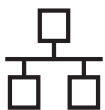
Teraz przejdź do

Przejdź do części Zainstaluj aplikacje opcjonalne na Strona 35.



#### Informacja

**XML Paper Specification Printer Driver**  
XML Paper Specification Printer Driver jest najbardziej odpowiednim sterownikiem w przypadku drukowania z aplikacji, które używają dokumentów XML Paper Specification. Należy pobrać najnowszą wersję sterownika z witryny Brother Solutions Center <http://solutions.brother.com/>.



## Użytkownicy sieci przewodowej (tylko MFC-295CN) (dla systemów Mac OS X 10.3.9 - 10.4.x - 10.5.x)

### 15 Przed rozpoczęciem instalacji

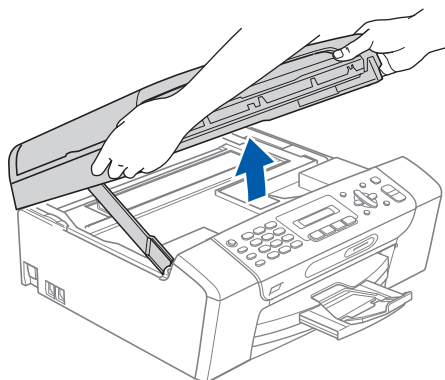
- a** Upewnij się, że urządzenie jest podłączone do zasilania i komputer Macintosh jest **WŁĄCZONY**. Użytkownik musi być zalogowany na komputerze z uprawnieniami Administratora.


#### ! WAŻNE

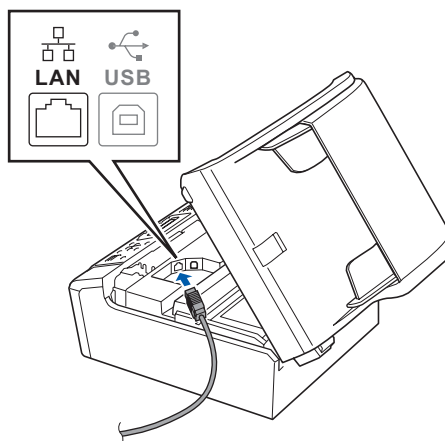
- Aby uzyskać najnowsze sterowniki i informacje dotyczące używanego systemu Mac OS X, wejdź na stronę <http://solutions.brother.com/>.
- Użytkownicy systemów Mac OS X 10.3.0 do 10.3.8: należy dokonać aktualizacji do Mac OS 10.3.9 - 10.5.x.
- Upewnij się, że do urządzenia nie zostały włożone karty pamięci lub napędy flash USB.

### 16 Podłącz kabel sieciowy

- a** Obiema rękami chwyć plastikowe listwy po obu stronach urządzenia i unieś pokrywę skanera, aż do jej bezpiecznego zablokowania się w pozycji otwartej.

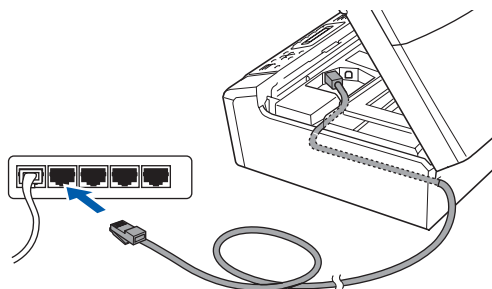


- b** Podłącz kabel sieciowy do gniazda LAN oznaczonego symbolem . Gniazdo LAN znajduje się wewnątrz urządzenia po lewej stronie; patrz rysunek poniżej.





- c** Ostrożnie poprowadź kabel sieciowy wewnątrz specjalnego rowka i wyprowadź go z tyłu urządzenia tak, jak to pokazano na rysunku poniżej. Następnie podłącz kabel do gniazda sieciowego.



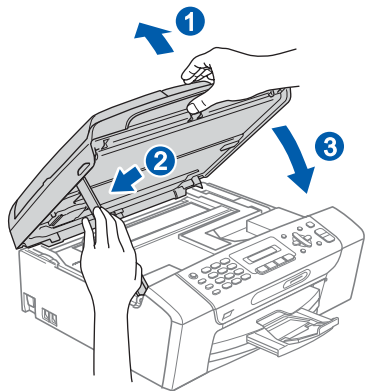
## WAŻNE

Upewnij się, że kabel nie utrudnia zamykania pokrywy, ponieważ może wtedy wystąpić błąd.

## Informacja

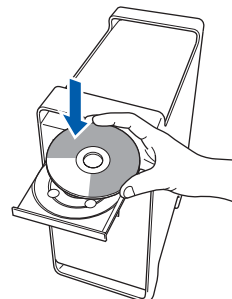
Jeżeli używany jest zarówno kabel USB i LAN, należy poprowadzić obydwa kable przez wyżłobienie jeden nad drugim.

- d** Unieś pokrywę skanera, aby zwolnić blokadę ①. Delikatnie naciśnij podpórkę pokrywy skanera ② i zamknij pokrywę skanera ③.

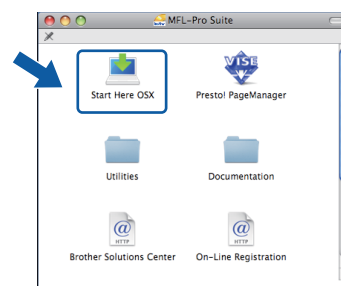


## 17 Zainstaluj pakiet MFL-Pro

- a** Włóż załączony dysk CD-ROM do napędu CD-ROM.



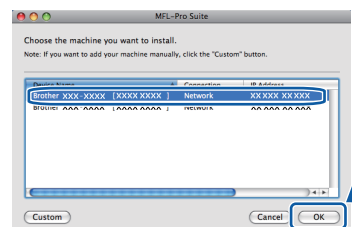
- b** Kliknij dwukrotnie ikonę **Start Here OSX** (Rozpocznij tutaj OSX), aby zainstalować.

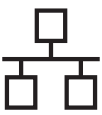


- c** Poczekaj, instalacja oprogramowania potrwa kilka sekund. Po instalacji kliknij przycisk **Restart** (Wznów), aby ukończyć instalowanie programu.

- d** Oprogramowanie Brother rozpocznie wyszukiwanie urządzenia Brother.

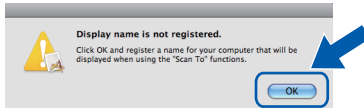
- e** Jeżeli urządzenie zostało skonfigurowane do pracy w sieci, wybierz urządzenie z listy, a następnie kliknij przycisk **OK**.



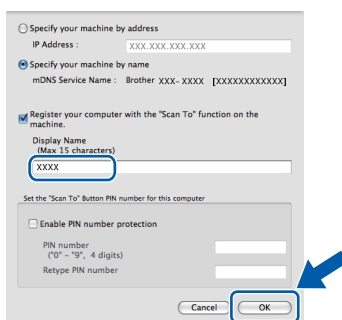


## Informacja

- Jeśli urządzenie nie zostało znalezione w sieci, sprawdź jej ustawienia.
- Kiedy pojawi się następujący ekran, kliknij przycisk **OK**.

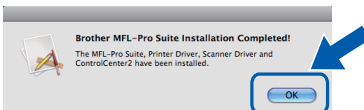


W polu **Display Name** (Wyświetl nazwę) wprowadź nazwę komputera Macintosh składającą się z maksymalnie 15 znaków, a następnie kliknij przycisk **OK**. Przejdź do kroku **f**.



Jeśli naciśniesz klawisz **skanuj** i wybierzesz opcję skanowania, wprowadzona nazwa pokaże się na wyświetlaczu LCD. (Więcej informacji znajduje się w rozdziale Skanowanie sieci w Instrukcji oprogramowania na dysku CD-ROM.)

- f** Jeśli pojawi się następujący ekran, kliknij przycisk **OK**.

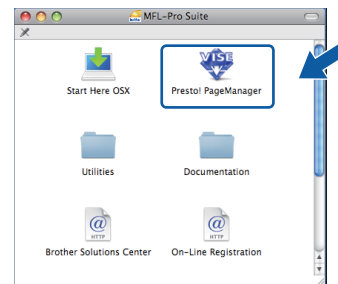


**OK!** Instalacja programu MFL-Pro Suite jest zakończona. Przejdź do kroku **18** na Strona 23.

## 18 Instalacja programu Presto! PageManager

Po zainstalowaniu programu Presto! PageManager program Brother ControlCenter2 uzyskuje funkcję OCR. Pozwala to w łatwy sposób skanować, udostępniać oraz organizować swoje zdjęcia i dokumenty za pomocą programu Presto! PageManager.

- a** Kliknij dwa razy ikonę programu **Presto! PageManager** i postępuj zgodnie z instrukcjami wyświetlanymi na ekranie.



## 19 Instalacja programu MFL-Pro Suite na dodatkowych komputerach (jeśli to konieczne)

Jeśli urządzenie ma być używane przez sieć z wieloma komputerami, na każdym z nich należy zainstalować program MFL-Pro Suite. Przejdź do kroku **17** na Strona 22. Przed rozpoczęciem instalacji zapoznaj się również z krokiem **15-a** na Strona 21.

**Zakończ**

Instalacja została zakończona.



## Dla użytkowników sieci bezprzewodowej (tylko MFC-253CW/255CW/257CW)

### 15 Przed rozpoczęciem

W pierwszej kolejności **należy** skonfigurować ustawienia sieci bezprzewodowej urządzenia tak, aby była możliwa jego komunikacja z sieciowym punktem dostępowym/routerem. Następnie należy udostępnić urządzenie komputerom podłączonych do sieci. W tym celu na komputerach należy zainstalować sterowniki i oprogramowanie. Poniższe kroki przedstawiają proces konfiguracji i instalacji.

Aby osiągnąć optymalne rezultaty codziennych wydruków dokumentów, umieść urządzenie Brother jak najbliżej sieciowego punktu dostępowego/routera i usuń możliwe przeszkody. Na prędkość przesyłania dokumentów wpływają ustawione między urządzeniami duże przedmioty i ściany oraz zakłócenia ze strony innych urządzeń elektronicznych.

Z tego powodu połączenie bezprzewodowe może nie być najlepszym wyborem dla wszystkich typów dokumentów i aplikacji. Przy drukowaniu dużych plików, takich jak dokumenty wielostronicowe z tekstem i obrazami, warto wybrać opcję USB, która zapewnia najwyższą przepustowość.

#### ! WAŻNE

**Jeśli wcześniej skonfigurowano ustawienia bezprzewodowe urządzenia, przed ponownym skonfigurowaniem ustawień bezprzewodowych należy wyzerować ustawienia sieci LAN.**

**Naciśnij przycisk Menu na urządzeniu.**

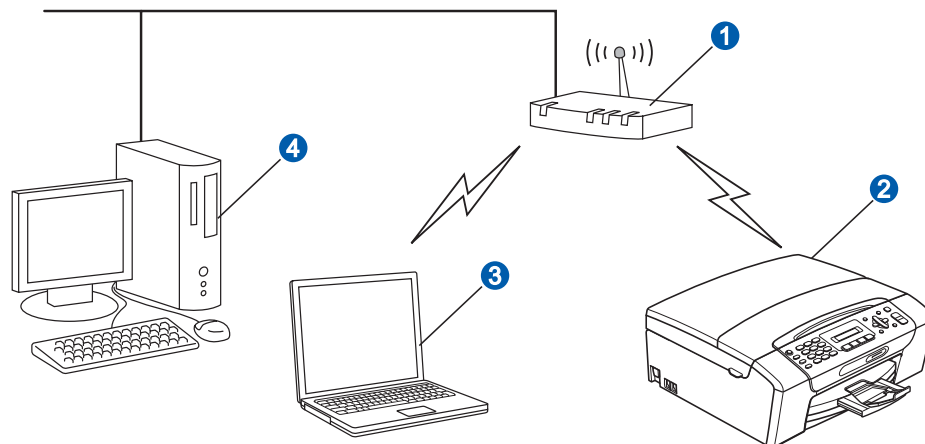
**Naciśnij klawisz 5, aby wybrać opcję 5.Sieć.**

**Naciśnij klawisz 0, aby wybrać opcję 0.Resetuj sieć.**

**Naciśnij dwa razy klawisz 1, aby wybrać opcję reset i tak.**

Poniższe instrukcje dotyczą trybu infrastruktury (tj. połączenia z komputerem za pomocą punktu dostępowego/routera).

#### Tryb infrastruktury



- 1 Punkt dostępowy/router
- 2 Urządzenie sieci bezprzewodowej (Twoje urządzenie)
- 3 Komputer z funkcją obsługi sieci bezprzewodowej połączony z punktem dostępowym/routerem.
- 4 Komputer z siecią przewodową połączony z punktem dostępowym/routerem

Upewnij się, że ustawienia sieci bezprzewodowej w urządzeniu odpowiadają ustawieniom w punkcie dostępowym/routera.



#### Informacja

*Aby skonfigurować urządzenie w trybie ad-hoc (czyli połączyć je z komputerem obsługującym sieć bezprzewodową bez pośrednictwa punktu dostępowego/routera), zapoznaj się z instrukcjami przedstawionymi w instrukcji obsługi dla sieci na płycie CD-ROM.*

*Aby wyświetlić Instrukcja obsługi dla sieci, wykonaj poniższe instrukcje.*

**1 Włącz komputer. Włóż dysk CD-ROM Brother do napędu CD-ROM.**

*W systemie Windows®:*

**2 Wybierz model i język. Pojawi się menu główne dysku CD-ROM.**

**3 Kliknij opcję **Dokumentacja**, a następnie pozycję **Dokumenty w formacie HTML**.**

*W systemie Macintosh:*

**2 Kliknij dwukrotnie opcję **Documentation** (Dokumentacja), a następnie kliknij dwukrotnie folder języka.**

**3 Kliknij dwukrotnie plik **top.html**.**





## 16 Potwierdź środowisko sieciowe (tryb infrastruktury)

Poniższe instrukcje oferują dwa sposoby instalacji urządzenia Brother w środowisku sieci bezprzewodowej. Obydwa sposoby dotyczą trybu infrastruktury z użyciem bezprzewodowego routera lub punktu dostępowego, korzystających z protokołu DHCP do przydzielania adresów IP. Wybierz metodę konfiguracji i przejdź do wskazanej strony.

- a** Jeśli bezprzewodowy router/punkt dostępowy nie obsługuje funkcji SecureEasySetup™, Wi-Fi Protected Setup lub AOSS™, **zapisz ustawienia sieci bezprzewodowej** bezprzewodowego punktu dostępowego lub routera w poniższym polu.

### WAŻNE

Jeśli nie masz tych informacji (nazwa sieci, tj. identyfikator SSID lub ESSID, oraz hasło), nie jest możliwe dalsze konfigurowanie sieci bezprzewodowej. Należy zapoznać się z dokumentacją dostarczoną z bezprzewodowym punktem dostępowym lub routerem lub skonsultować się z producentem routera bądź administratorem systemu.

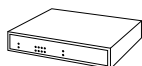
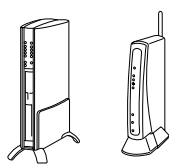
Element	Zapisanie bieżących ustawień sieci bezprzewodowej
Nazwa sieci: (SSID/ESSID)	
Hasło	

Urządzenie Brother obsługuje tylko pierwszy klucz WEP. Jeśli używasz routera, który obsługuje więcej niż jeden klucz WEP, wprowadź pierwszy klucz.

Teraz przejdź do

Strona 26

- b** Jeśli punkt dostępowy lub router obsługuje automatyczną konfigurację sieci bezprzewodowej (SecureEasySetup™, Wi-Fi Protected Setup lub AOSS™)



Teraz przejdź do

Strona 27



## Podłączanie urządzenia Brother do sieci bezprzewodowej

# 17

### Konfigurowanie ustawień bezprzewodowych (typowa konfiguracja bezprzewodowa w trybie infrastruktury)

- a** Naciśnij przycisk **Menu** na urządzeniu. Naciśnij klawisz **5** i wybierz opcję **5.Sieć**. Naciśnij klawisz **2** i wybierz opcję **2.Kreator konf.**

Gdy pojawi się opcja **WLAN wł.?**, potwierdź decyzję, naciskając klawisz **1**. Kreator konfiguracji sieci bezprzewodowej rozpocznie pracę.

Aby anulować, naciśnij klawisz **Stop/Zakończ**.

- b** Urządzenie wyszuka dostępne identyfikatory SSID. Jeśli wyświetlona zostanie lista identyfikatorów SSID, użyj klawiszy **▲** lub **▼**, aby wybrać identyfikator SSID, który został zapisany w kroku **16-a** na Strona 25, a następnie naciśnij przycisk **OK**. Jeśli używana jest metoda uwierzytelnienia lub szyfrowania wymagająca hasła, patrz **c**.

Jeśli wybrana metoda uwierzytelniania to Open System, a szyfrowanie jest wyłączone, przejdź do **d**.



#### Informacja

Wyświetlenie dostępnych identyfikatorów SSID potrwa kilka sekund.

Jeśli lista identyfikatorów SSID nie została wyświetlona, upewnij się, że punkt dostępowy jest włączony. Przysuń urządzenie bliżej do punktu dostępowego i spróbuj zacząć od **a** początku.

Jeśli punkt dostępowy nie jest ustawiony tak, aby rozgłaszał identyfikator SSID, konieczne będzie ręczne dodanie nazwy SSID. Szczegółowe informacje znajdują się w *Instrukcja obsługi dla sieci* na płycie CD-ROM.

- c** Wprowadź hasło zapisane w etapie **16-a** na Strona 25, używając klawiatury do wybrania każdej litery lub cyfry.

Można użyć klawiszy **◀** i **▶** do przesuwania kursora w lewo i w prawo. Przykładowo, aby wprowadzić literę **a**, naciśnij raz klawisz **2** na klawiaturze. Aby wprowadzić cyfrę **3**, naciśnij siedmiokrotnie klawisz **3** na klawiaturze.

Znaki są wyświetlane w następującej kolejności: małe litery, duże litery, a następnie cyfry.

(więcej informacji zawiera część *Wprowadzanie tekstu w ustawieniach bezprzewodowych (tylko MFC-253CW/255CW/257CW)* na stronie 39).

Po wprowadzeniu wszystkich znaków naciśnij klawisz **OK**, a następnie naciśnij klawisz **1**, aby wybrać opcję **tak** w celu zapisania ustawień. Przejdź do kroku **d**.

- d** Urządzenie spróbuje połączyć się z siecią bezprzewodową za pomocą wprowadzonych informacji. Po udanym połączeniu na ekranie LCD przez 60 sekund będzie wyświetlony komunikat **Połączony**.

Połączenie z siecią bezprzewodową może zająć kilka minut.



#### Informacja

Jeśli na wyświetlaczu LCD pojawi się komunikat *Błędne hasło*, oznacza to, że wprowadzone hasło jest inne niż hasło w punkcie dostępowym. Sprawdź ustawienia sieci uzyskane w kroku **16-a** na Strona 25, a następnie powtórz kroki od **a** do **c**, aby upewnić się, że zostały wprowadzone prawidłowe informacje.

Jeśli na wyświetlaczu LCD zostanie wyświetlony komunikat *Zerwane połąc.*, upewnij się, że punkt dostępowy jest włączony i sprawdź ustawienia pobrane w kroku **16-a** na Strona 25. Przenieś na chwilę urządzenie jak najbliżej punktu dostępowego i powtórz kroki od **a** do **c**. Pozwoli to upewnić się, że zostały wprowadzone prawidłowe informacje.

Jeśli punkt dostępowy nie ma włączonej funkcji DHCP, konieczne będzie ręczne skonfigurowanie adresu IP, maski podsieci i bramy urządzenia na odpowiednie dla sieci. Szczegółowe informacje zawiera rozdział 6 Instrukcja obsługi dla sieci.

- e** Naciśnij przycisk **OK**.



**Konfiguracja bezprzewodowa jest zakończona.**

**Aby zainstalować pakiet MFL-Pro Suite, przejdź do kroku 18.**

**Użytkownicy systemu Windows®:**

**Teraz przejdź do**

**Strona 29**

**Użytkownicy systemu Macintosh:**

**Teraz przejdź do**

**Strona 33**



## 17 Skonfiguruj ustawienia bezprzewodowe za pomocą automatycznej metody konfiguracji bezprzewodowej (jednoprzyciskowej)

**a** Sprawdź, czy bezprzewodowy router lub punkt dostępowy oznaczony jest symbolem SecureEasySetup™, Wi-Fi Protected Setup lub AOSS™, pokazanym poniżej.



**b** Umieść urządzenie Brother w zasięgu punktu dostępowego/routera obsługującego funkcję SecureEasySetup™, Wi-Fi Protected Setup lub AOSS™. Zasięg może różnić się w zależności od otoczenia. Zapoznaj się z instrukcjami dostarczonymi z punktem dostępowym/routerem.

**c** Naciśnij przycisk SecureEasySetup™, Wi-Fi Protected Setup lub AOSS™ na bezprzewodowym routerze lub punkcie dostępowym. Szczegółowe informacje zawiera instrukcja obsługi bezprzewodowego routera lub punktu dostępowego.

**d** Naciśnij przycisk **Menu** na urządzeniu. Naciśnij klawisz **5** i wybierz opcję 5. *Sieć*. Naciśnij klawisz **3** i wybierz opcję 3. *SES/WPS/AOSS*.  
Gdy pojawi się komunikat WLAN wł.?, potwierdź decyzję, naciskając klawisz **1**. Spowoduje to uruchomienie kreatora konfiguracji bezprzewodowej.

Funkcja ta automatycznie wykryje tryb (SecureEasySetup™, Wi-Fi Protected Setup lub AOSS™) używany przez punkt dostępowy/router do konfiguracji urządzenia.

### Informacja

Jeśli bezprzewodowy punkt dostępowy lub router obsługują funkcję Wi-Fi Protected Setup (metoda z użyciem kodu PIN) i urządzenie ma być skonfigurowane tak, aby korzystało z kodu PIN (osobisty numer identyfikacyjny), zapoznaj się z informacjami w rozdziale Używanie metody PIN trybu Wi-Fi Protected Setup w Instrukcja obsługi dla sieci na dysku CD-ROM.

**e** Jeśli na wyświetlaczu LCD zostanie wyświetlony komunikat *Połączony*, urządzenie zostało pomyślnie podłączone do routera lub punktu dostępowego. Można teraz używać urządzenia w sieci bezprzewodowej.

Jeśli na wyświetlaczu LCD zostanie wyświetlony komunikat *Konfig. WLAN* a następnie *Błąd połączenia*, wykryto nałożenie się sesji. Urządzenie wykryło 2 lub więcej routerów lub punktów dostępowych w sieci z włączonym trybem SecureEasySetup™, Wi-Fi Protected Setup lub AOSS™. Upewnij się, że wybrany tryb został włączony tylko w jednym bezprzewodowym punkcie dostępowym lub routerze, i spróbuj ponownie od kroku **c**.

Jeśli na wyświetlaczu LCD pojawił się najpierw komunikat *Konfig. WLAN*, a następnie *Brak punktu dost.*, oznacza to, że urządzenie nie wykryło w sieci punktu dostępowego lub routera z włączonym trybem SecureEasySetup™, Wi-Fi Protected Setup lub AOSS™. Przysuń urządzenie bliżej punktu dostępowego lub routera i spróbuj ponownie od kroku **c**.

Jeśli na wyświetlaczu LCD pojawi się najpierw komunikat *Konfig. WLAN*, a następnie *Zerwane łącz.*, oznacza to, że nie udało się nawiązać połączenia z bezprzewodowym punktem dostępowym/routerem. Rozpocznij ponownie od kroku **c**. Jeśli ten sam komunikat zostanie pokazany ponownie, przywróć fabryczne ustawienia domyślne urządzenia i spróbuj ponownie. Informacje na temat zerwania ustawień zawiera część *Przywróć ustawienia sieci do fabrycznych ustawień domyślnych* na stronie 39.

<b>Komunikaty na wyświetlaczu LCD podczas używania menu SES/WPS/AOSS panelu sterowania</b>	
<i>Konfig. WLAN</i>	<i>Wyszukiwanie lub dostęp do punktu dostępowego i pobieranie ustawień z punktu dostępowego.</i>
<i>Łączenie SES Podłączanie WPS/AOSS</i>	<i>Podłączanie do punktu dostępowego.</i>
<i>Połączony</i>	<i>Urządzenie zostało pomyślnie podłączone.</i>
<i>Błąd połączenia</i>	<i>Wykryto nałożenie się sesji.</i>
<i>Brak punktu dost</i>	<i>Nie udało się znaleźć punktu dostępowego.</i>
<i>Zerwane łącz.</i>	<i>Awaria połączenia. Próba nawiązania połączenia między urządzeniem i punktem dostępowym zakończyła się niepowodzeniem. Spróbuj ponownie wykonać konfigurację od kroku <b>c</b> na Strona 27.</i>



## Informacja

*Ustawienia sieci bezprzewodowej można również wprowadzić ręcznie, wykonując instrukcje zaczynające się od kroku **16-a** na Strona 25.*



Naciśnij przycisk **OK**.



**Konfiguracja bezprzewodowa jest zakończona.**

**Aby zainstalować program MFL-Pro Suite, przejdź do kroku **18**.**

**Użytkownicy systemu Windows®:**

**Teraz przejdź do**

**Strona 29**

**Użytkownicy systemu Macintosh:**

**Teraz przejdź do**

**Strona 33**



## Instalowanie sterowników i oprogramowania (dla systemów Windows® 2000 Professional/XP/XP Professional x64 Edition/Windows Vista®)

### 18 Przed rozpoczęciem instalacji pakietu MFL-Pro Suite

- a** Upewnij się, że komputer jest **WŁĄCZONY** i użytkownik jest zalogowany z uprawnieniami administratora.

#### ! WAŻNE

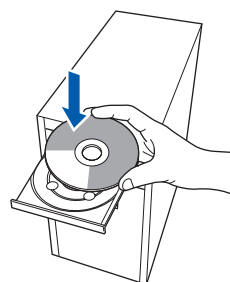
- Jeżeli w tle pracują inne programy, zamknij je.
- Upewnij się, że do urządzenia nie zostały włożone karty pamięci lub napędy flash USB.
- Wygląd ekranów może się różnić w zależności od systemu operacyjnego.
- Na dołączonej płycie CD-ROM znajduje się oprogramowanie ScanSoft™ PaperPort™ 11SE. Oprogramowanie to współpracuje z systemami Windows® 2000 (z dodatkiem SP4 lub nowszym), XP (z dodatkiem SP2 lub nowszym), XP Professional x64 Edition oraz Windows Vista®. Przed zainstalowaniem pakietu MFL-Pro Suite dokonaj aktualizacji systemu o najnowszy dodatek Windows® Service Pack.

#### ! WAŻNE

Na czas instalacji wyłącz wszystkie zabezpieczenia przeciwko programom szpiegującym, wirusom oraz zapory (inne niż Zapora systemu Windows®).

### 19 Zainstaluj pakiet MFL-Pro

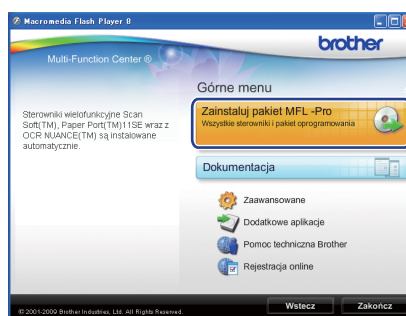
- a** Włóż załączony dysk CD-ROM do napędu CD-ROM. Jeżeli pojawi się ekran z nazwami modeli, wybierz model swojego urządzenia. Jeśli pojawi się ekran z wersjami językowymi, wybierz swój język.



#### Informacja

Jeżeli ekran Brother nie pojawi się automatycznie, przejdź do pozycji **Mój komputer (Komputer)**, kliknij -dwa razy ikonę napędu CD-ROM, a następnie kliknij-dwa razy program **start.exe**.

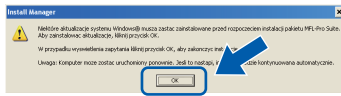
- b** Pojawi się menu główne płyty CD-ROM. Kliknij pozycję **Zainstaluj pakiet MFL-Pro**.



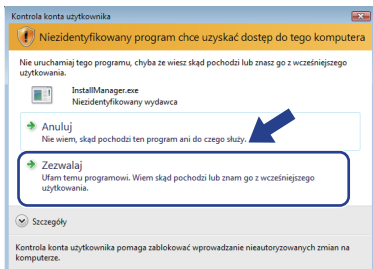


## Informacja

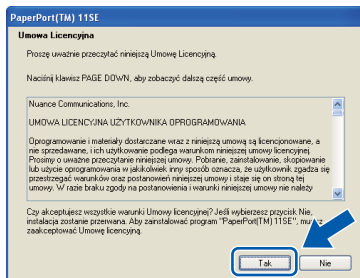
- Jeżeli wyświetli się ten ekran, kliknij przycisk **OK** i uruchom komputer ponownie.



- Jeżeli proces instalacji nie będzie automatycznie kontynuowany, otwórz ponownie menu główne wysuwając, a następnie wsuwając płytę CD-ROM, lub kliknij dwa razy program **start.exe** w katalogu głównym i kontynuuj od punktów **b**, aby zainstalować pakiet MFL-Pro Suite.
- W systemie Windows Vista®, kiedy pojawi się ekran **Kontrola konta użytkownika**, kliknij opcję **Zezwalaj**.

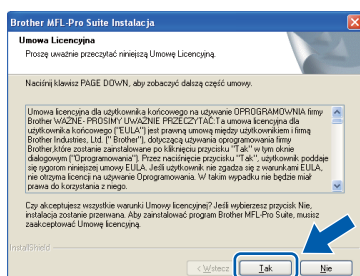


- c** Po wyświetleniu okna ScanSoft™ PaperPort™ 11SE **Umowa Licencyjna** kliknij przycisk **Tak**, jeśli wyrażasz zgodę na warunki **Umowy Licencyjnej** oprogramowania.

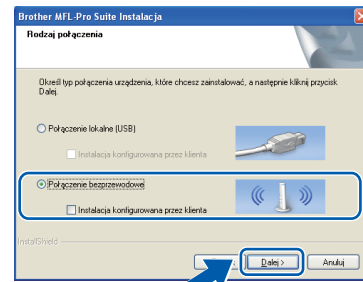


- d** Automatycznie rozpocznie się instalacja oprogramowania ScanSoft™ PaperPort™ 11SE, a następnie instalacja pakietu MFL-Pro Suite.

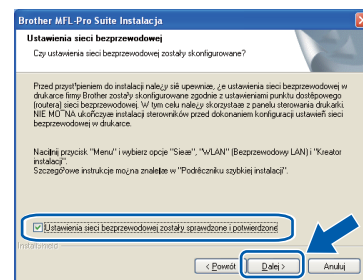
- e** Gdy pojawi się okno Brother MFL-Pro Suite Software **Umowa Licencyjna**, kliknij przycisk **Tak**, jeśli wyrażasz zgodę na **Umowę Licencyjną** oprogramowania.



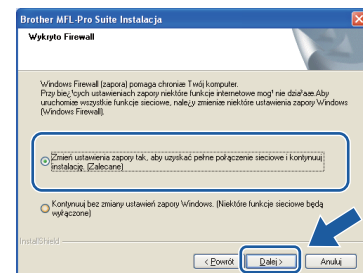
- f** Wybierz opcję **Połączenie bezprzewodowe**, a następnie kliknij przycisk **Dalej**.



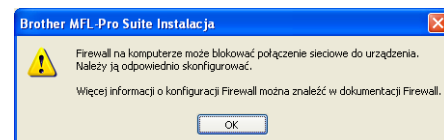
- g** Zaznacz pole wyboru **Ustawienia sieci bezprzewodowej zostały sprawdzone i potwierdzone**, a następnie kliknij przycisk **Dalej**.



- h** W przypadku systemu Windows® XP SP2 lub nowszego/XP Professional x64 Edition/Windows Vista®, gdy pojawi się ten ekran, wybierz opcję **Zmień ustawienia zapory tak, aby uzyskać pełne połączenie sieciowe i kontynuuj instalację. (Zalecane)** i kliknij przycisk **Dalej**.



Jeśli używasz zapory innej niż Zapora systemu Windows® lub jeśli Zapora systemu Windows® jest wyłączona, może się pojawić poniższy ekran.



Informacje dotyczące sposobu dodawania poniższych portów sieciowych znajdują się w dokumentacji zapory.

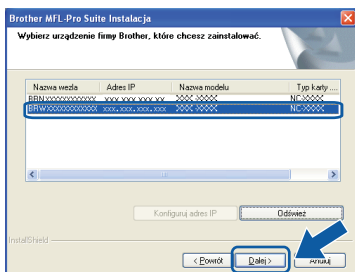
- Do skanowania sieci dodaj port UDP 54925.
- Jeżeli nadal masz problemy z połączeniem sieciowym, dodaj port UDP 137.



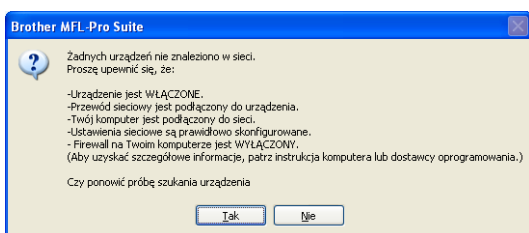
## Informacja

- Jeśli do sieci jest podłączone więcej niż jedno urządzenie, wybierz je z listy i kliknij przycisk **Dalej**.

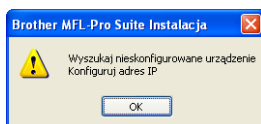
To okienko nie pojawi się, jeżeli do sieci podłączone jest tylko jedno urządzenie; zostanie ono wybrane automatycznie.



- Jeśli ustawienia bezprzewodowe nie powiodą się, podczas instalacji pakietu MFL-Pro Suite wyświetlony zostanie komunikat o błędzie i instalacja zostanie zakończona. Sprawdź ustawienia, wykonując instrukcje wyświetlane na ekranie. W przypadku wystąpienia tego błędu przejdź do kroku **16-a** na Strona 25 i ponownie dokonaj konfiguracji połączenia bezprzewodowego.



- Jeśli w przypadku używania funkcji WEP na wyświetlaczu LCD zostanie wyświetlony komunikat *Połączony*, ale urządzenie nie zostanie odnalezione, upewnij się, że wprowadzony został prawidłowy klucz WEP. Wielkość liter w kluczu WEP jest istotna.
- Jeśli adres IP urządzenia nie został jeszcze skonfigurowany do pracy w sieci, pojawi się poniższy ekran.



Kliknij przycisk **OK** i polecenie **Konfiguruj adres IP**. Wprowadź adres IP swojego urządzenia odpowiedni dla danej sieci, postępując zgodnie z instrukcjami pokazywanymi na ekranie.

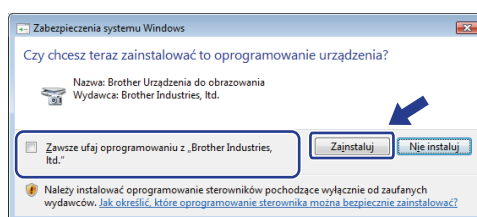
- Instalowanie sterowników Brother rozpocznie się automatycznie. Będą pojawiały się kolejne ekrany instalowania.

## WAŻNE

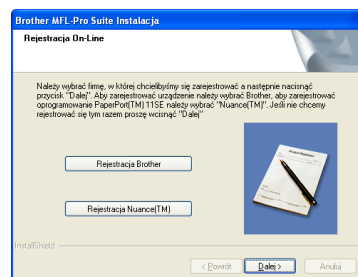
**NIE anuluj żadnych ekranów podczas procesu instalacji. Wyświetlenie wszystkich ekranów może potrwać kilka sekund.**

## Informacja

W systemie Windows Vista®, kiedy pojawi się poniższy ekran, zaznacz kliknięciem pole wyboru, a następnie kliknij przycisk **Zainstaluj**, aby prawidłowo zakończyć proces instalacji.



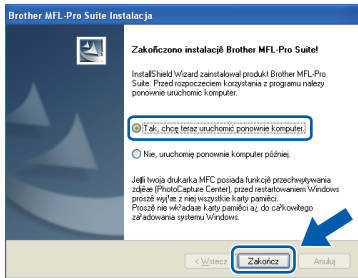
- Gdy zostanie wyświetlony ekran **Rejestracja On-Line**, wybierz odpowiednie opcje i postępuj zgodnie z instrukcjami pokazywanymi na ekranie.





## 20 Zakończ i uruchom ponownie

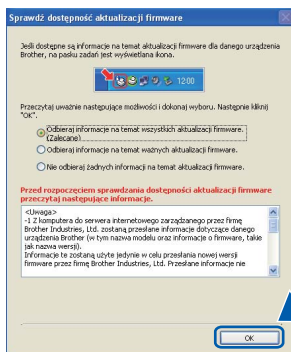
- a** Kliknij przycisk **Zakończ**, aby uruchomić komputer ponownie. Po ponownym uruchomieniu komputera użytkownik musi być zalogowany na komputerze z uprawnieniami Administratora.



### Informacja

Jeśli podczas instalacji oprogramowania wystąpi błąd, uruchom opcję **Instalowanie diagnostyki**, umieszczoną w menu **Start/Wszystkie programy/Brother/MFC-XXXX** (gdzie MFC-XXXX oznacza nazwę modelu).

- b** Wybierz ustawienia aktualizacji oprogramowania wbudowanego i kliknij przycisk **OK**.



### Informacja

Wykonanie aktualizacji oprogramowania wbudowanego wymaga dostępu do Internetu.

## 21 Instalacja programu MFL-Pro Suite na dodatkowych komputerach (jeśli to konieczne)

Jeśli urządzenie ma być używane przez sieć z wieloma komputerami, na każdym z nich należy zainstalować program MFL-Pro Suite. Przejdź do kroku **18** na Strona 29.

### Informacja

#### Licencja sieciowa (Windows®)

Niniejszy produkt zawiera licencję pozwalającą na instalację programu dla maksymalnie dwóch użytkowników.

Licencja umożliwi instalację programu MFL-Pro Suite wyłącznie z oprogramowaniem ScanSoft™ PaperPort™ 11SE na maksymalnie dwóch komputerach w sieci.

Jeśli istnieje potrzeba instalacji programu ScanSoft™ PaperPort™ 11SE na więcej niż dwóch komputerach, prosimy o zakup pakietu Brother NL-5, który zawiera licencję dla maksymalnie pięciu dodatkowych użytkowników. Aby zakupić pakiet NL-5, prosimy o kontakt z autoryzowanym przedstawicielem handlowym firmy Brother lub z działem obsługi klienta firmy Brother.

## Zakończ

Instalacja została zakończona.

## Teraz przejdź do

Przejdź do części Zainstaluj aplikacje opcjonalne na Strona 35.

### Informacja

#### XML Paper Specification Printer Driver

XML Paper Specification Printer Driver jest najbardziej odpowiednim sterownikiem w przypadku drukowania z aplikacji, które używają dokumentów XML Paper Specification. Należy pobrać najnowszą wersję sterownika z witryny Brother Solutions Center <http://solutions.brother.com/>.





## Instalacja sterowników i oprogramowania (system Mac OS X 10.3.9 - 10.4.x - 10.5.x)

### 18 Przed rozpoczęciem instalacji programu MFL-Pro Suite

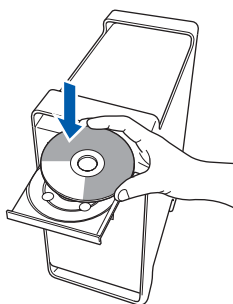
- a** Upewnij się, że urządzenie jest podłączone do zasilania i komputer Macintosh jest **WŁĄCZONY**. Użytkownik musi być zalogowany na komputerze z uprawnieniami Administratora.

#### ! WAŻNE

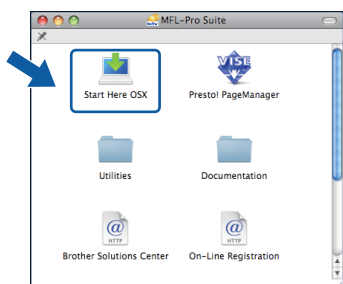
- Aby uzyskać najnowsze sterowniki i informacje dotyczące używanego systemu Mac OS X, wejdź na stronę <http://solutions.brother.com/>.
- Użytkownicy systemów Mac OS X 10.3.0 do 10.3.8: należy dokonać aktualizacji do Mac OS 10.3.9 - 10.5.x.
- Upewnij się, że do urządzenia nie zostały włożone karty pamięci lub napędy flash USB.

### 19 Zainstaluj pakiet MFL-Pro

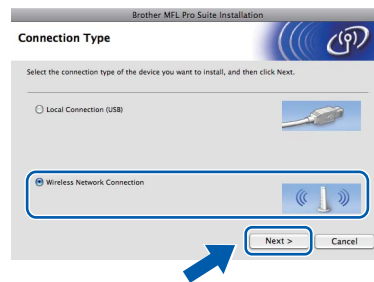
- a** Włóż załączony dysk CD-ROM do napędu CD-ROM.



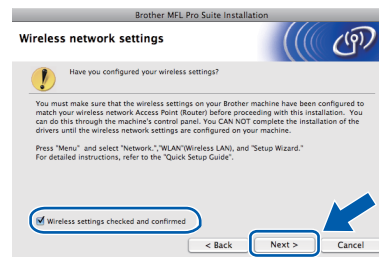
- b** Kliknij dwukrotnie ikonę **Start Here OSX** (Rozpocznij tutaj OSX), aby zainstalować.



- c** Wybierz opcję **Wireless Network Connection** (Połączenie bezprzewodowe), a następnie kliknij przycisk **Next** (Dalej).



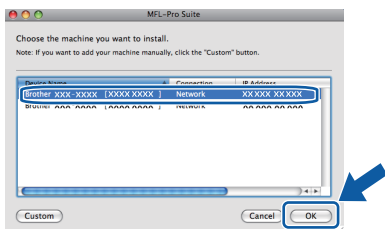
- d** Zaznacz pole wyboru **Wireless settings checked and confirmed** (Ustawienia sieci bezprzewodowej zostały sprawdzone i potwierdzone) i kliknij przycisk **Next** (Dalej). Postępuj zgodnie z instrukcjami pojawiającymi się na ekranie.



- e** Poczekaj, instalacja oprogramowania potrwa kilka sekund. Po instalacji kliknij przycisk **Restart** (Wznów), aby ukończyć instalowanie programu.
- f** Oprogramowanie Brother rozpocznie wyszukiwanie urządzenia Brother.

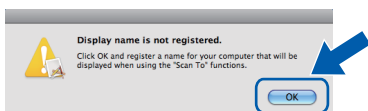


- g** Jeżeli urządzenie zostało skonfigurowane do pracy w sieci, wybierz urządzenie z listy, a następnie kliknij przycisk **OK**.

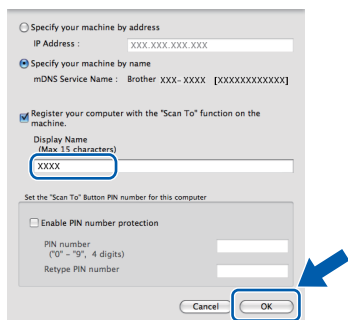


## Informacja

- Jeśli ustawienia sieci bezprzewodowej nie powiodą się, instalacja programu MFL-Pro zostanie przerwana. Potwierdź ustawienia sieciowe. W przypadku wystąpienia tego błędu przejdź do kroku **16-a** na Strona 25 i ponownie dokonaj konfiguracji połączenia bezprzewodowego.
- Kiedy pojawi się następujący ekran, kliknij przycisk **OK**.

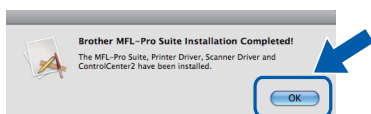


W polu **Display Name** (Wyświetl nazwę) wprowadź nazwę komputera Macintosh składającą się z maksymalnie 15 znaków, a następnie kliknij przycisk **OK**. Przejdź do kroku **h**.



Jeśli naciśniesz klawisz **Skanuj** i wybierzesz opcję skanowania, wprowadzona nazwa pokaże się na wyświetlaczu LCD. (Więcej informacji znajduje się w rozdziale Skanowanie sieci w Instrukcji oprogramowania na dysku CD-ROM.)

- h** Jeśli pojawi się następujący ekran, kliknij przycisk **OK**.

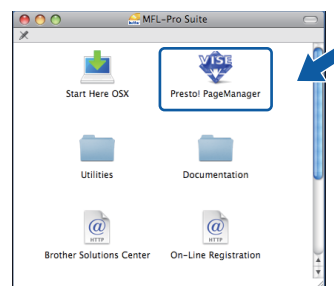


- OK!** Instalacja programu MFL-Pro Suite jest zakończona. Przejdź do kroku **20** na Strona 34.

## 20 Instalacja programu Presto! PageManager

Po zainstalowaniu programu Presto! PageManager program Brother ControlCenter2 uzyskuje funkcję OCR. Pozwala to w łatwy sposób skanować, udostępniać oraz organizować swoje zdjęcia i dokumenty za pomocą programu Presto! PageManager.

- a** Kliknij dwa razy ikonę programu **Presto! PageManager** i postępuj zgodnie z instrukcjami wyświetlanymi na ekranie.



## 21 Instalacja programu MFL-Pro Suite na dodatkowych komputerach (jeśli to konieczne)

Jeśli urządzenie ma być używane przez sieć z wieloma komputerami, na każdym z nich należy zainstalować program MFL-Pro Suite. Przejdź do kroku **18** na Strona 33.

**Zakończ** Instalacja została zakończona.

## 1 Instalowanie programu FaceFilter Studio firmy Reallusion, Inc

Program FaceFilter Studio to łatwa w użyciu aplikacja służąca do bezmarginesowego wydruku zdjęć. Program FaceFilter Studio umożliwia także edycję zdjęć oraz dodawanie efektów, takich jak np. usuwanie efektu czerwonych oczu lub korekta odcieni skóry.

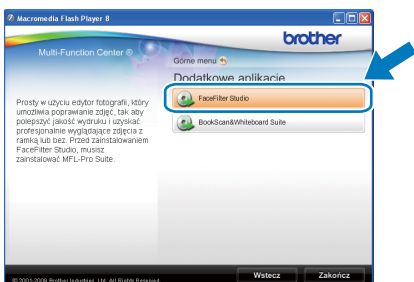
### ! WAŻNE

- **Urządzenie musi być WŁĄCZONE i podłączone do komputera.**
- **Komputer musi być podłączony do sieci Internet.**
- **Upewnij się, że dysponujesz prawami administratora.**
- **Wspomniana aplikacja nie jest dostępna dla oprogramowania Windows Server® 2003/2008.**

- a** Ponownie otwórz menu główne przez wysunięcie, a następnie wsunięcie płyty CD-ROM lub przez podwójne kliknięcie programu **start.exe** w katalogu głównym.
- b** Pojawi się menu główne płyty CD-ROM. Wybierz język, a następnie kliknij pozycję **Dodatkowe aplikacje**.



- c** Kliknij przycisk **FaceFilter Studio**, aby zainstalować program.



## 2 Zainstaluj pomoc dla programu FaceFilter Studio

Aby uzyskać instrukcje na temat użytkowania programu FaceFilter Studio, pobierz i zainstaluj pakiet pomocy FaceFilter Studio Help.

- a** Aby uruchomić program FaceFilter Studio, przejdź do menu **Start/Wszystkie programy/Reallusion/FaceFilter Studio** na komputerze użytkownika.
- b** Kliknij przycisk **?** w górnym prawym rogu ekranu.
- c** Kliknij opcję **Check for updates** (Sprawdź aktualizacje), aby przejść do strony WWW firmy Reallusion z aktualizacjami.



- d** Kliknij przycisk **Download** (Pobierz) i wybierz katalog, w którym plik ma zostać zapisany.
- e** Przed rozpoczęciem instalacji pomocy dla programu FaceFilter Studio zamknij program FaceFilter Studio. Kliknij dwukrotnie- plik pobrany ze wskazanego folderu i postępuj zgodnie z wyświetlanymi na ekranie instrukcjami, aby przeprowadzić instalację.

### Informacja

Aby wyświetlić pełną pomoc programu FaceFilter Studio, wybierz z menu pozycję **Start/Wszystkie programy/Reallusion/FaceFilter Studio/FaceFilter Studio Help**.

## 3

## Zainstaluj pakiet BookScan&Whiteboard Suite firmy Reallusion, Inc

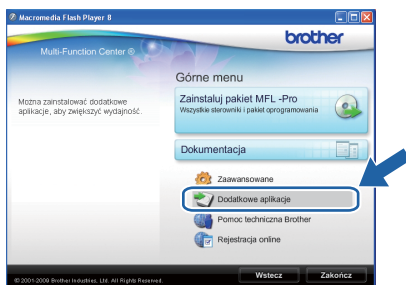
Możesz zainstalować pakiet **BookScan&Whiteboard Suite**.

Oprogramowanie **BookScan Enhancer** potrafi dokonać automatycznej korekty zeskanowanych obrazów stron książki. Oprogramowanie **Whiteboard Enhancer** oczyszcza i poprawia jakość tekstu i obrazów na zdjęciach wykonanych na białej tablicy. (Wymagany dostęp do Internetu.)

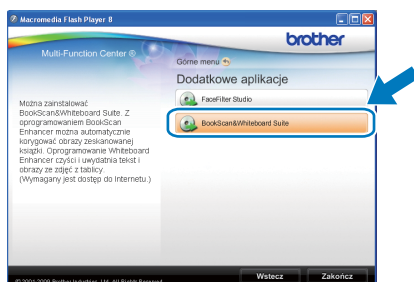
### ! WAŻNE

- **Urządzenie musi być WŁĄCZONE i podłączone do komputera.**
- **Komputer musi być podłączony do sieci Internet.**
- **Upewnij się, że dysponujesz prawami administratora.**
- **Wspomniana aplikacja nie jest dostępna dla oprogramowania Windows Server® 2003/2008.**

- a** Ponownie otwórz menu główne przez wysunięcie, a następnie wsunięcie płyty CD-ROM lub przez podwójne kliknięcie programu **start.exe** w katalogu głównym.
- b** Pojawi się menu główne płyty CD-ROM. Wybierz język, a następnie kliknij pozycję **Dodatkowe aplikacje**.



- c** Kliknij przycisk **BookScan&Whiteboard Suite**, aby zainstalować program.



## Program BRAdmin Light (dla użytkowników systemu Windows<sup>®</sup>)

Program BRAdmin Light służy do wstępnej konfiguracji sieciowych urządzeń Brother. Pozwala on na znalezienie produktów Brother w sieci, wyświetlenie ich stanu oraz wprowadzenie podstawowych ustawień, takich jak adres IP.

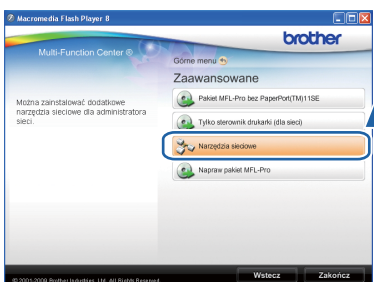
Więcej informacji o programie BRAdmin Light znajduje się na stronie <http://solutions.brother.com/>.

### Informacja

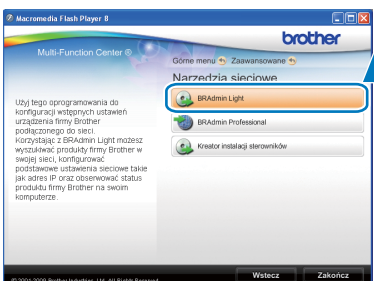
Jeśli potrzebujesz bardziej zaawansowanego zarządzania drukarką, użyj najnowszej wersji programu Brother BRAdmin Professional, którą można pobrać ze strony <http://solutions.brother.com/>.

## Instalacja programu konfiguracyjnego BRAdmin Light

- a** Na ekranie menu kliknij polecenie **Zaawansowane** i **Narzędzia sieciowe**.



- b** Kliknij pozycję **BRAdmin Light** i postępuj zgodnie z instrukcjami wyświetlanymi na ekranie.

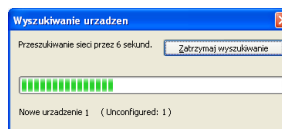


## Ustawianie adresu IP, maski podsieci i adresu bramy za pomocą programu BRAdmin Light

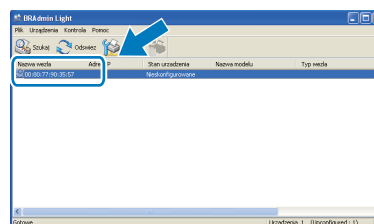
### Informacja

Jeśli w sieci jest dostępny serwer DHCP/BOOTP/RARP, wykonywanie poniższych czynności nie jest konieczne. Urządzenie automatycznie pobierze swój adres IP.

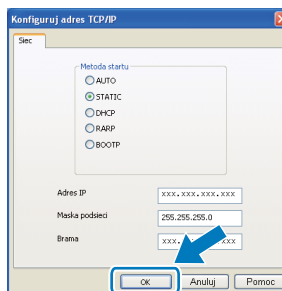
- a** Uruchom program BRAdmin Light. Nowe urządzenia zostaną automatycznie wyszukane.



- b** Kliknij dwa razy nieskonfigurowane urządzenie.



- c** Jako **Metoda startu** wybierz opcję **STATIC**. Wprowadź **Adres IP**, **Maska podsieci** i **Brama**, a następnie kliknij przycisk **OK**.



- d** Informacje o adresie zostaną zapisane w urządzeniu.

## Program BRAdmin Light (dla użytkowników systemu Mac OS X)

Program BRAdmin Light służy do wstępnej konfiguracji sieciowych urządzeń Brother. Pozwala on na znalezienie produktów Brother w sieci, wyświetlenie ich stanu oraz wprowadzenie podstawowych ustawień, takich jak adres IP, za pomocą komputera z systemem Mac OS X 10.3.9 - 10.5.x.

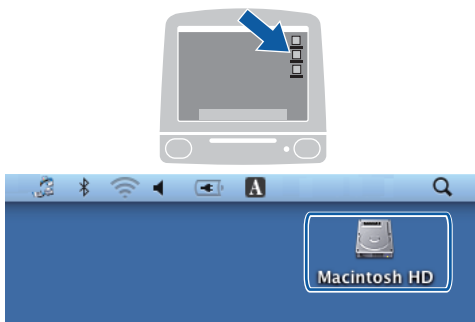
Program BRAdmin Light zostanie automatycznie zainstalowany po instalacji sterownika drukarki. Jeśli sterownik drukarki został już zainstalowany, nie jest konieczna ponowna instalacja programu BRAdmin Light. Więcej informacji o programie BRAdmin Light znajduje się na stronie <http://solutions.brother.com/>.

### Ustawianie adresu IP, maski podsieci i adresu bramy za pomocą programu BRAdmin Light

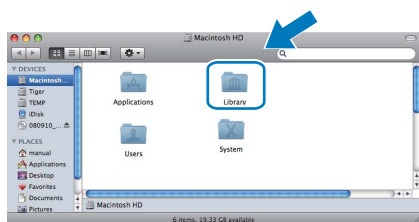
#### Informacja

- Jeśli w sieci jest dostępny serwer DHCP/BOOTP/RARP, wykonywanie poniższych czynności nie jest konieczne. Urządzenie automatycznie pobierze swój adres IP.
- Upewnij się, że w komputerze została zainstalowana wersja 1.4.2 lub nowsza oprogramowania Java™.

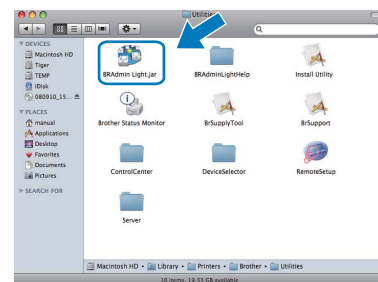
- a** Kliknij dwukrotnie ikonę **Macintosh HD** znajdującą się na pulpicie.



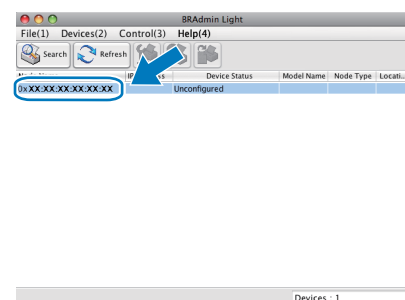
- b** Kliknij polecenie **Library** (Biblioteka), **Printers** (Drukarki), **Brother** i **Utilities** (Narzędzia).



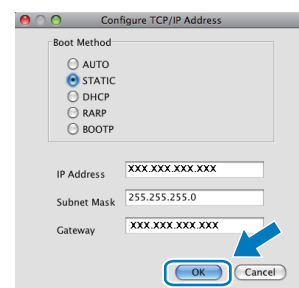
- c** Kliknij dwa razy plik **BRAdmin Light.jar**. Program zostanie uruchomiony. Nowe urządzenia zostaną automatycznie wyszukane przez program BRAdmin Light.



- d** Kliknij dwa razy nieskonfigurowane urządzenie.




- e** Jako **Boot Method** (Metoda startu) wybierz opcję **STATIC**. Wprowadź **IP Address** (Adres IP), **Subnet Mask** (Maska podsieci) i **Gateway** (Brama), a następnie kliknij przycisk **OK**.



- f** Informacje o adresie zostaną zapisane w urządzeniu.

## Przywróć ustawienia sieci do fabrycznych ustawień domyślnych

Aby przywrócić wszystkie ustawienia sieci w wewnętrznym serwerze druku/skanowania do fabrycznych ustawień domyślnych, wykonaj poniższe kroki.

- a** Upewnij się, że urządzenie nie jest włączone, a następnie odłącz od niego wszystkie przewody (z wyjątkiem przewodu zasilającego).
- b** Naciśnij przycisk **Menu, 5, 0**.  

- c** Naciśnij przycisk **1** i wybierz opcję **1.reset**.
- d** Naciśnij przycisk **1**, aby wybrać opcję **1.tak**.
- e** Gdy urządzenie zostanie uruchomione ponownie, podłącz przewody.

## Wprowadzanie tekstu w ustawieniach bezprzewodowych (tylko MFC-253CW/255CW/257CW)

Na większości klawiszy numerycznych nadrukowane są trzy lub cztery litery. Klawisze **0, # i \*** nie mają nadrukowanych liter, ponieważ są używane do znaków specjalnych.

Naciskając kilkakrotnie właściwy klawisz numeryczny, można uzyskać dostęp do wymaganej litery.

### Konfiguracja ustawień sieci bezprzewodowej

Naciśnij klawisz	Jeden raz	Dwa razy	Trzy razy	Cztery razy	Pięć razy	Sześć razy	Siedem razy	Osiem razy
<b>2</b>	a	b	c	A	B	C	2	a
<b>3</b>	d	e	f	D	E	F	3	d
<b>4</b>	g	h	i	G	H	I	4	g
<b>5</b>	j	k	l	J	K	L	5	j
<b>6</b>	m	n	o	M	N	O	6	m
<b>7</b>	p	q	r	s	P	Q	R	S
<b>8</b>	t	u	v	T	U	V	8	t
<b>9</b>	w	x	y	Z	W	X	Y	Z

### Wstawianie spacji

Aby wprowadzić spację w nazwie, dwukrotnie naciśnij pomiędzy znakami klawisz **►**.

### Wprowadzanie korekt

Aby zmienić błędnie wprowadzoną literę, naciśnij klawisz **◀** lub **►**, aby przesunąć kursor do błędnego znaku, a następnie naciśnij klawisz **Wyczyść/Cofnij**. Wprowadź ponownie właściwy znak. Można również cofnąć się i wstawić litery.

### Powtarzanie liter

Aby wprowadzić literę, która znajduje się na tym samym klawiszu co ostatnio wprowadzona, naciśnij klawisz **►**, aby przesunąć kursor w prawo przed ponownym naciśnięciem klawisza.

### Znaki specjalne i symbole

Naciśnij klawisz **\***, **#** lub **0**, a następnie klawisz **◀** lub **►**, aby przesunąć kursor pod wybrany znak specjalny lub symbol.

Naciśnij klawisz **OK**, aby go wybrać.

- Naciśnij klawisz **\*** aby uzyskać znaki (spacja) ! " # \$ % & ' ( ) \* + , - . /
- Naciśnij klawisz **#** aby uzyskać znaki ; : < = > ? @ [ ] ^ \_
- Naciśnij klawisz **0** aby uzyskać znaki 0 \ { | } ~

## Wybór miejsca

Położ urządzenie na płaskiej, stabilnej powierzchni, wolnej od drgań i wstrząsów, na przykład na biurku. Umieść urządzenie w pobliżu gniazdka telefonicznego i standardowego gniazdka elektrycznego z uziemieniem. Wybierz miejsce, w którym temperatura wynosi od 10°C do 35°C.

### ! OSTRZEŻENIE

- **NIE** ustawiaj urządzenia przy grzejnikach, klimatyzatorach, lodówkach, sprzęcie medycznym ani w pobliżu chemikaliów lub wody.
- **NIE** podłączaj urządzenia do gniazdek elektrycznych obwodu, do którego podłączone są duże urządzenia mogące spowodować przerwę w dostawie prądu.

### ! UWAGA

- Unikaj umieszczania urządzenia w miejscu o dużym nasileniu ruchu.
- Unikaj umieszczania urządzenia na dywanie.
- **NIE** wystawiaj urządzenia na bezpośrednie działanie promieni słonecznych, nadmiernego ciepła, wilgoci lub pyłu.
- **NIE** podłączaj urządzenia do gniazdek elektrycznych sterowanych wyłącznikami ściennymi lub automatycznymi wyłącznikami czasowymi.
- Przerwa w zasilaniu może wykasować informacje z pamięci urządzenia.
- Unikaj źródeł zakłóceń, takich jak inne systemy telefonów bezprzewodowych lub głośników.
- **NIE** przewracaj urządzenia ani nie ustawiaj go na pochylej powierzchni. W przeciwnym razie może dojść do wylania tuszu i wewnętrznego uszkodzenia urządzenia.





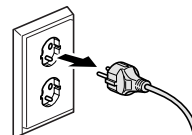
## W celu bezpiecznego użytkowania urządzenia

Zachowaj te instrukcje do późniejszego wykorzystania i przeczytaj je przed przystąpieniem do jakichkolwiek prac konserwacyjnych.

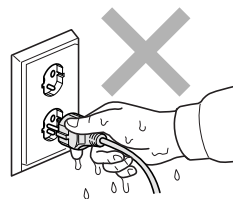
### OSTRZEŻENIE



Wewnątrz urządzenia znajdują się elektrody wysokiego napięcia. Zanim rozpoczniesz czyszczenie urządzenia upewnij się, że odłączyłeś najpierw przewód linii telefonicznej, a następnie przewód zasilania z gniazdka elektrycznego. Zapobiegiesz w ten sposób porażeniu elektrycznemu.



**NIE** dotykaj wtyczki wilgotną ręką. Może to spowodować porażenie elektryczne.



**NIE** ciągnij za przewód zasilający do gniazdka ściennego. Może to spowodować porażenie elektryczne.



**NIE** używaj substancji łatwopalnych ani żadnych płynów w aerozolu lub w płynie do czyszczenia urządzenia wewnątrz i z zewnątrz. Może to spowodować pożar lub porażenie elektryczne.



Przed przystąpieniem do czyszczenia wnętrza urządzenia odłącz je od gniazdka elektrycznego.



Jeśli urządzenie jest rozgrzane, wydziela dym lub silne zapachy, natychmiast wyłącz je i odłącz od gniazdka elektrycznego. Zadzwoń do przedstawiciela firmy Brother lub działu obsługi klienta.



Jeżeli do urządzenia dostaną się metalowe przedmioty, woda lub inna ciecz, należy ją natychmiast odłączyć od gniazdka elektrycznego. Zadzwoń do przedstawiciela firmy Brother lub działu obsługi klienta.



Przy instalowaniu lub modyfikowaniu linii telefonicznych zachowaj ostrożność. Nigdy nie dotykaj przewodów telefonicznych ani końcówek, które nie są izolowane, dopóki linia telefoniczna nie będzie odłączona od gniazdka ściennego. Nigdy nie instaluj przewodów telefonicznych podczas burzy. Nigdy nie instaluj ściennego gniazdka telefonicznego w wilgotnym miejscu.



To urządzenie musi być instalowane w pobliżu łatwo dostępnego gniazdka elektrycznego. W przypadku zagrożenia należy odłączyć kabel zasilający z gniazdka elektrycznego, aby całkowicie odciąć zasilanie.



To urządzenie należy podłączyć do źródła zasilania, jakie określono na etykiecie. **NIE** podłączaj go do źródła zasilania DC ani do przemiennika. W razie braku pewności, skontaktuj się z wykwalifikowanym elektrykiem.



Zawsze upewnij się, że wtyczka jest dokładnie włożona do gniazdka.



**NIE** korzystaj z urządzenia, jeśli przewód zasilający jest postrzępiony lub uszkodzony, gdyż grozi to pożarem.



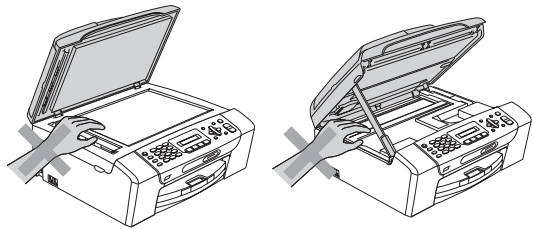
Podczas korzystania ze sprzętu telefonicznego należy zawsze zachowywać podstawowe środki ostrożności, aby zmniejszyć ryzyko pożaru, porażenia prądem elektrycznym lub obrażeń, a zwłaszcza:

- 1 **NIE** używaj urządzenia w pobliżu wody, na przykład obok wanny, umywalki, zlewu lub pralki, w mokrej piwnicy lub w pobliżu basenu.
- 2 Unikaj używania produktu podczas burzy z wyładowaniami elektrycznymi. Zachodzi możliwość porażenia prądem elektrycznym na skutek uderzenia piorunu.
- 3 **NIE** używaj urządzenia, aby zgłaszać nieszczelność instalacji gazowej, gdy jesteś w pobliżu nieszczelnego miejsca.

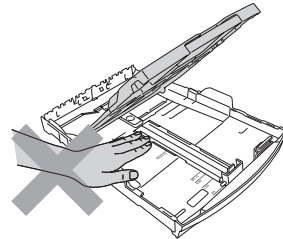
## **! UWAGA**



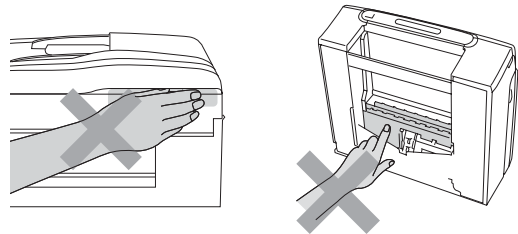
NIE kładź rąk na krawędzi urządzenia pod pokrywą dokumentu lub pokrywą skanera. Może to spowodować obrażenia.



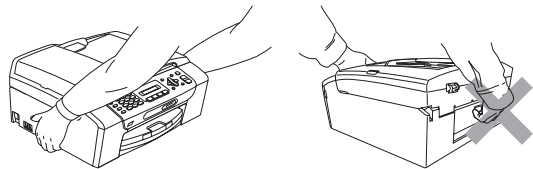
NIE kładź rąk na krawędzi podajnika papieru pod pokrywą tacy papieru. Może to spowodować obrażenia.



NIE dotykaj miejsc zaznaczonych na rysunku. Może to spowodować obrażenia.



Jeśli chcesz przenieść urządzenie, chwyć podstawę rękami z obu stron, tak jak pokazano na rysunku. NIE przenoś urządzenie trzymając za pokrywę skanera ani pokrywę usuwania zacięć.



## Ważne środki ostrożności

- 1 Przeczytaj wszystkie te instrukcje.
- 2 Zachowaj je do późniejszego wykorzystania.
- 3 Przestrzegaj wszystkich ostrzeżeń i instrukcji umieszczonych na urządzeniu.
- 4 NIE używaj tego urządzenia w pobliżu wody.
- 5 NIE umieszczaj tego urządzenia na niestabilnym wózku, podstawce lub stole. Urządzenie może spaść, co spowoduje jego poważne uszkodzenia.
- 6 Szczeliny oraz otwory na pokrywie z tyłu i na spodzie są otworami wentylacyjnymi. Aby zapewnić poprawne działanie urządzenia oraz chronić je przed przegrzaniem, otwory te nie mogą zostać zablokowane lub przykryte. Te otwory nie powinny być nigdy blokowane przez umieszczanie urządzenia na łóżku, tapczanie, dywanie lub na innej podobnej powierzchni. To urządzenie nigdy nie powinno być umieszczane przy lub nad kaloryferem lub grzejnikiem. To urządzenie nigdy nie powinno być umieszczane w zabudowie, o ile nie jest ona dostatecznie wentylowana.
- 7 Używaj tylko kabla zasilającego dostarczonego z urządzeniem.
- 8 To urządzenie jest wyposażone w trójstykową wtyczkę z uziemieniem. Ta wtyczka będzie pasować tylko do gniazdka z uziemieniem. Jest to zabezpieczenie. Jeżeli nie możesz włączyć wtyczki do gniazdka, wezwij elektryka, by wymienił przestarzałe gniazdko. NIE używaj uziemionej wtyczki w inny sposób.
- 9 NIE pozwól, aby cokolwiek leżało na kablu zasilającym. NIE umieszczaj urządzenia tam, gdzie ludzie będą przechodzić przez kabel.
- 10 NIE umieszczaj przed urządzeniem niczego, co będzie blokowało odbiór faksów. NIE kładź niczego na drodze odbieranych faksów.
- 11 Zanim podniesiesz wydrukowane strony, odczekaj, aż całkowicie wysuną się z urządzenia.
- 12 Odłącz urządzenie z gniazdka elektrycznego i zgłoś się do autoryzowanego serwisu firmy Brother w następujących przypadkach:
  - Jeżeli do urządzenia wlała się ciecz.
  - Jeżeli urządzenie zostało wystawione na działanie deszczu lub wody.
  - Jeżeli mimo zastosowania się do instrukcji obsługi urządzenie nie pracuje prawidłowo, dokonaj tylko tych regulacji, które zostały opisane w instrukcji obsługi. Niepoprawne wyregulowanie innych regulatorów może spowodować uszkodzenie, a przywrócenie normalnego działania urządzenia będzie prawdopodobnie wymagać dużego wkładu pracy wykwalifikowanego technika.
  - Jeżeli urządzenie zostało upuszczone lub została uszkodzona obudowa.
  - Jeżeli w pracy urządzenia widoczna jest wyraźna zmiana, sygnalizująca potrzebę obsługi serwisowej.
- 13 W celu ochrony urządzenia przed przepięciami, zalecamy używanie zabezpieczeń przeciwprzepięciowych (listwa przeciwprzepięciowa).
- 14 NIE używaj urządzenia podczas burzy (istnieje niewielkie ryzyko porażenia elektrycznego) ani do zgłaszania wycieku gazu w sąsiedztwie wycieku.

## WAŻNE - Dla Twojego bezpieczeństwa

W celu zapewnienia bezpiecznej pracy, dostarczona wtyczka trójstykowa musi być włączana tylko do standardowego trójstykowego gniazdka elektrycznego, które jest prawidłowo uziemione poprzez normalną domową sieć przewodów.

Fakt, że urządzenie działa zadowalająco, nie oznacza, że zasilanie jest uziemione i że instalacja jest całkowicie bezpieczna. Dla bezpieczeństwa, w razie jakichkolwiek wątpliwości co do skutecznego uziemienia zasilania, wezwij wykwalifikowanego elektryka.

## Przepisy

### Deklaracja zgodności EC

**brother**

#### EC Declaration of Conformity

**Manufacturer**  
Brother Industries, Ltd.  
15-1, Naeshirocho, Mizuho-ku, Nagoya 467-8561, Japan

**Plant**  
Brother Industries (Shenzhen) Ltd.  
G02414-1, Baochangli Bonded Transportation Industrial Park,  
Baolong Industrial Estate, Longgang District, Shenzhen 518116, Gung Dong, China

Herewith declare that:

**Products description** : Facsimile Machine  
**Model Name** : MFC-253CW, MFC-255CW, MFC-257CW, MFC-295CN

are in conformity with provisions of the R & TTE Directive (1999/5/EC) and we declare compliance with the following standards :

**Standards applied :**  
**Harmonized** : Safety EN60950-1:2006  
**EMC** EN55022: 2006 +A1: 2007 Class B  
EN55024: 1998 +A1: 2001 +A2: 2003  
EN61000-3-2: 2006  
EN61000-3-3: 1995 +A1: 2001 +A2: 2005  
**Radio** EN301 489-1 V1.8.1  
EN301 489-17 V1.3.2  
EN300 328 V1.7.1

※ Radio applies to MFC-253CW, MFC-255CW, MFC-257CW only.

**Year in which CE marking was first affixed :** 2009

**Issued by** : Brother Industries, Ltd.

**Date** : 18th May, 2009

**Place** : Nagoya, Japan

**Signature** :   
Junji Shiota  
General Manager  
Quality Management Dept.

### Deklaracja zgodności EC

**Producent**  
Brother Industries, Ltd.  
15-1, Naeshiro-cho, Mizuho-ku, Nagoya 467-8561, Japonia

**Zakład produkcyjny**  
Brother Industries (Shenzhen) Ltd.  
G02414-1, Baochangli Bonded Transportation Industrial Park,  
Baolong Industrial Estate, Longgang District, Shenzhen, 518116, Gung Dong, Chiny

Niniejszym oświadczam, że:

**Opis produktu** : Faks  
**Nazwa modelu** : MFC-253CW, MFC-255CW, MFC-257CW,  
MFC-295CN

są zgodne z postanowieniami dyrektywy R i TTE (1999/5/EC) i z następującymi normami

**Zastosowane normy:**  
**Zharmonizowane:** Bezpieczeństwo EN60950-1: 2006  
**EMC** EN55022: 2006 +A1: 2007 Klasa B  
EN55024: 1998 +A1: 2001 +A2: 2003  
EN61000-3-2: 2006  
EN61000-3-3: 1995 +A1: 2001 +A2: 2005  
**Radio** EN301 489-1 V1.8.1  
EN301 489-17 V1.3.2  
EN300 328 V1.7.1

\* Radio dotyczy tylko modeli MFC-253CW, MFC-255CW, MFC-257CW.

**Rok pierwszego przyznania znaku CE:** 2009

**Przyznany przez** : Brother Industries, Ltd.

**Data** : 18 maja 2009

**Miejscowość** : Nagoya, Japonia

### Podłączenie LAN (tylko MFC-295CN)

#### UWAGA

NIE podłączaj produktu do sieci LAN, która jest zagrożona przepięciami.

### Zakłócenia radiowe

Urządzenie odpowiada normie EN55022 (CISPR publikacja 22)/Klasa B. Podłączając urządzenie do komputera, używaj kabla USB, którego długość nie przekracza 2 metrów.

### Dyrektywa UE 2002/96/WE oraz norma EN50419



Tylko w Unii Europejskiej

Urządzenie oznakowane jest powyższym symbolem recyklingu. Oznacza to, że po zużyciu się urządzenia należy zwrócić je do odpowiedniego punktu zbiórki i nie wolno umieszczać go razem z normalnymi nieposortowanymi odpadami domowymi. Takie działanie przyniesie korzyść środowisku. (Tylko w Unii Europejskiej)

### Deklaracja zgodności z międzynarodowym programem ENERGY STAR®

Celem międzynarodowego programu ENERGY STAR® jest promowanie rozwoju i popularyzacja energooszczędnego wyposażenia biurowego. Jako partner programu ENERGY STAR®, firma Brother Industries, Ltd. deklaruje, że produkt spełnia zalecenia ENERGY STAR® dotyczące oszczędności energii.



## Prawne ograniczenia kopiowania

Przestępstwem jest wykonywanie kopii (reprodukcji) niektórych pozycji lub dokumentów z zamiarem dokonania oszustwa. Niniejszy wykaz powinien służyć wyłącznie do celów informacyjnych, a nie jako wyczerpująca lista pozycji. W razie wątpliwości co do poszczególnych dokumentów, zalecamy skontaktowanie się z odpowiednimi władzami.

Poniżej podajmy przykłady dokumentów, które nie mogą być kopiowane:

- Pieniądze
- Obligacje i inne papiery wartościowe
- Certyfikaty depozytowe
- Dokumenty dotyczących służby w siłach zbrojnych oraz dokumenty poborowe
- Paszporty
- Znaczkę pocztowe (stemplowane i niestemplowane)
- Dokumenty imigracyjne
- Dokumenty opieki społecznej
- Czeki lub projekty stworzone przez agencje rządowe
- Dokumenty tożsamości, odznaki lub insygnia

Prace podlegające prawom autorskim nie mogą być kopiowane. Rozdziały dokumentu podlegające prawom autorskim mogą być kopiowane tylko z przeznaczeniem do wykorzystania nienaruszającego praw autorskich. Wielokrotne kopiowanie może wskazywać na nieprawidłowe wykorzystywanie.





Prace artystyczne powinny być traktowane jak inne dokumenty podlegające ustawie o prawie autorskim.

Licencje i certyfikaty upoważniające do prowadzenia pojazdów silnikowych nie mogą być kopiowane zgodnie z lokalnym prawem.

## Zamienne materiały eksploatacyjne

Kiedy konieczna będzie wymiana wkładów atramentowych, na wyświetlaczu LCD wyświetlony zostanie odpowiedni komunikat o błędzie. Aby uzyskać więcej informacji na temat wkładów atramentowych przeznaczonych dla posiadanego urządzenia, odwiedź witrynę <http://www.brother.com/original/> lub skontaktuj się z lokalnym dystrybutorem firmy Brother.

### Wkład atramentowy

Czarny	Żółty	Turkusowy	Karmazynowy
LC980BK	LC980Y	LC980C	LC980M
			

#### Co to jest Innobella™?

Innobella™ to gama materiałów eksploatacyjnych oferowanych przez firmę Brother. Nazwa „Innobella™” pochodzi od słów „Innowacja” i „Bella” (co w języku włoskim oznacza „piękna”) i jest przykładem innowacyjnej technologii zapewniającej piękne i trwałe efekty drukowania.



#### Znaki towarowe

Logo Brother jest zarejestrowanym znakiem towarowym Brother Industries, Ltd.

Brother jest zarejestrowanym znakiem towarowym Brother Industries, Ltd.

Multi-Function Link jest zarejestrowanym znakiem towarowym Brother International Corporation.

Windows Vista jest albo zarejestrowanym znakiem towarowym albo znakiem towarowym Microsoft Corporation w USA i innych krajach.

Microsoft, Windows, Windows Server i Internet Explorer są zarejestrowanymi znakami towarowymi Microsoft Corporation w USA i/lub innych krajach.

Apple, Macintosh i Safari są zarejestrowanymi znakami towarowymi firmy Apple Inc w USA i/lub innych krajach.

Nuance, logo Nuance, PaperPort i ScanSoft są znakami towarowymi lub zarejestrowanymi znakami towarowymi Nuance Communications, Inc. lub jej oddziałów w USA i/lub innych krajach.

FaceFilter Studio jest znakiem towarowym Reallusion, Inc.

BROADCOM, SecureEasySetup i logo SecureEasySetup są znakami towarowymi lub zarejestrowanymi znakami towarowymi firmy Broadcom Corporation na terenie Stanów Zjednoczonych i/lub innych krajów.

AOSS jest znakiem towarowym firmy Buffalo Inc.

Wi-Fi, WPA, WPA2, Wi-Fi Protected Access i Wi-Fi Protected Setup są znakami towarowymi lub zarejestrowanymi znakami towarowymi Wi-Fi Alliance na terenie Stanów Zjednoczonych i/lub innych krajów.

Każda firma, której nazwa oprogramowania jest wymieniona w tym podręczniku, posiada umowę licencyjną oprogramowania dotyczącą programów będących jej własnością.

#### Wszystkie pozostałe znaki towarowe należą do ich prawnych właścicieli.

#### Opracowanie i publikacja

Ten podręcznik został opracowany i wydany pod nadzorem Brother Industries Ltd. i zawiera najnowsze opisy i dane techniczne produktu.

Treść tego podręcznika i dane techniczne tego produktu podlegają zmianom bez wcześniejszego powiadomienia.

Firma Brother zastrzega sobie prawo do wprowadzania bez powiadomienia zmian w specyfikacjach oraz dokumentacji zawartej w niniejszej instrukcji i nie ponosi odpowiedzialności za jakiegokolwiek szkody (także pośrednie) spowodowane korzystaniem z tych informacji, w tym także za błędy typograficzne i inne, które mogą występować w tej publikacji.

#### Prawo autorskie i licencja

©2009 Brother Industries, Ltd. Wszelkie prawa zastrzeżone.

Ten produkt zawiera oprogramowanie opracowane przez następujących producentów:

©1983-1998 PACIFIC SOFTWARES, INC.

Niniejszy produkt zawiera oprogramowanie KASAGO TCP/IP opracowane przez firmę ELMIC WESCOM, Inc.

©2008 Devicescape Software, Inc.