

Før du kan bruke maskinen, må du lese denne hurtigstartguiden for informasjon om korrekt oppsett og installasjon. For å hjelpe deg med å klargjøre maskinen så raskt som mulig, lar denne guiden de aller fleste av funksjonene stå med standardverdiene fra fabrikken. Se brukermanualen for detaljert informasjon om hvordan du bruker alle funksjonene, endrer standardinnstillingene eller feilsøker maskinen.

Hvis du vil lese hurtigstartguiden på andre språk, kan du gå til <http://solutions.brother.com/>.

! VIKTIG

IKKE koble til grensensnittskabelen ennå.



1

Pakk ut maskinen og kontroller komponentene

	 Trommelenhet (inkludert starttonerkassett)	 CD-plater (Windows® (Macintosh)
 Telefonledning	 Brukermanual	 Hurtigstartguide
 Strømledninger For Danmark For andre	 For danske brukere Strømledningen som følger med denne maskinen er en jordet tre-pinnars plugg. Kontroller at strømuttaket støtter denne type ledning.	 For svenske, norske og finske kunder Strømpluggen som følger med denne maskinen er en sidejordet stikkontakt med to pinner. Kontroller at veggkontakten kan bruke denne sidejordede topinnerskontakten.
Denne maskinen må jordes. Hvis du er i tvil så ta kontakt med en autorisert installatør.		

! ADVARSEL

Plastposer brukes som pakningsmateriell for maskinen. For å unngå fare for kvelning må disse posene holdes utenfor rekkevidde for babyer og barn.



Merk

- Komponentene som følger med i boksen kan være forskjellige avhengig av landet ditt.
- Ta vare på all emballasje og boksen i tilfelle du må sende maskinen.
- Grensesnittkabelen er ikke standard tilbehør. Kjøp korrekt grensesnittskabel for det grensesnittet som du vil bruke (USB eller nettverk).
- For å kunne bruke maskinen på sikker måte, må strømkabelen brukes i et jordet uttak. Uttak som ikke er jordet kan forårsake støt og støy på annet utstyr.








USB-kabel

- Sørg for at du bruker en USB 2.0-kabel (type A/B) som ikke er lengre enn 2 meter.
- IKKE koble til grensesnittkabelen nå. Tilkobling av grensesnittskabelen gjøres under installasjonen av MFL-Pro.
- Når du bruker en USB-kabel, må du sørge for å koble den til USB-porten på datamaskinen, og ikke til en USB-port på et tastatur eller en strømløs USB-hub.

Nettverkskabel

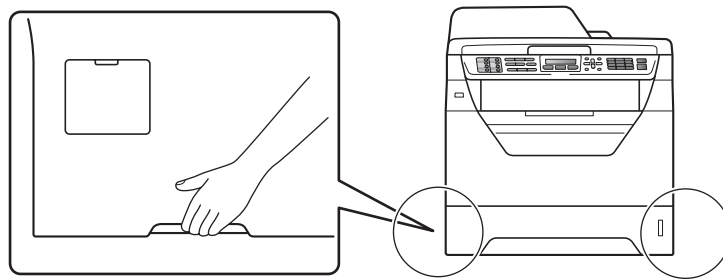
Bruk en direkte kategori 5 (eller større) tvunnet parkabel for 10BASE-T eller 100BASE-TX raskt Ethernet-nettverk.

Symboler som er brukt i denne manualen

 ADVARSEL	ADVARSEL forteller deg hvilke forholdsregler du bør ta for å hindre personskade.
 FORSIKTIG	FORSIKTIG spesifiserer prosedyrer som du må følge eller unngå for å forhindre mulige mindre skader.
 VIKTIG	VIKTIG beskriver prosedyrer om du må følge eller unngå for å forhindre mulige maskinproblemer eller maskinskade, eller skade på andre gjenstander.
	Ikoner for Elektrisk fare varsler deg om mulige elektriske støt.
	Ikoner for Varm overflate advarer deg om at du ikke må ta på maskindeler som er varme.
 Merk	Merknader forteller hva du bør gjøre i en bestemt situasjon, eller gir tips om hvordan den aktuelle funksjonen fungerer sammen med andre funksjoner.
 Brukermanual Programvarehåndbok Brukerhåndbok for nettverket	Indikerer referanse til brukermanualen, programvarehåndboken eller brukerhåndboken for nettverket.

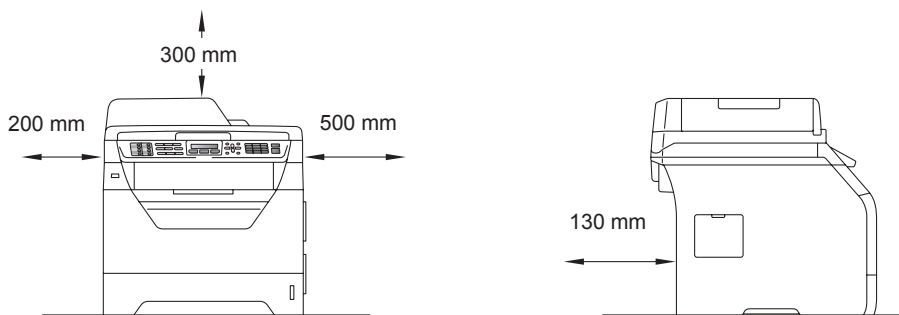
⚠ FORSIKTIG

Når du flytter maskinen, ta tak i sidehåndtakene som er plassert på bunnen av maskinen. IKKE bær maskinen ved å holde skannerenheten.



Merk

Hold en minsteavstand rundt maskinen som vist i illustrasjonen.



2

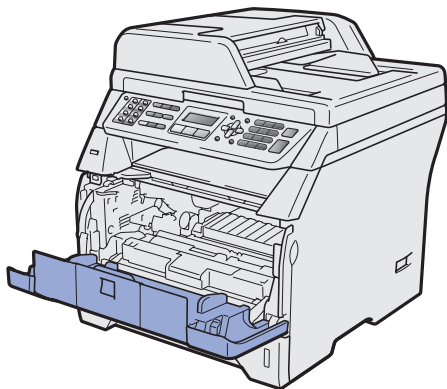
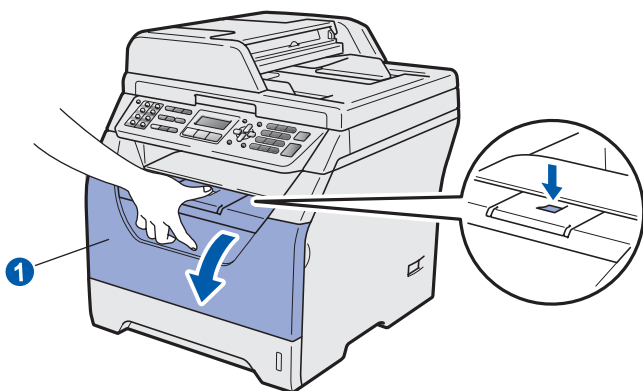
Installer trommelenheten og tonerkassetten

! VIKTIG

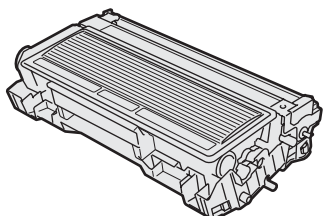
IKKE koble til grensenittskabelen ennå.



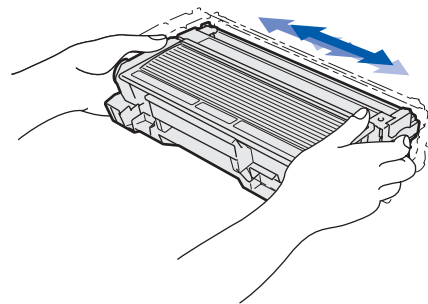
- a** Fjern den beskyttende teipen og filmen fra skannerglassplaten.
- b** Trykk på utløsningsknappen på frontdekslet og åpne frontdekslet ①.



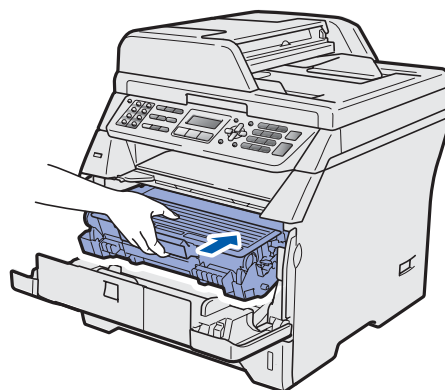
- c** Pakke ut trommelen og tonerkassetten.



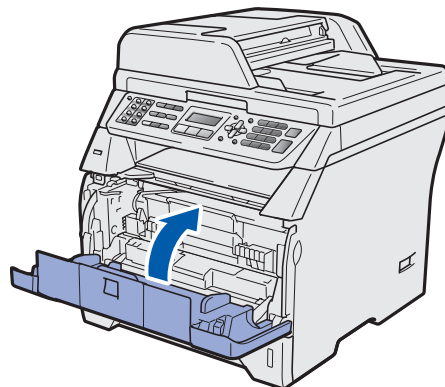
- d** Rist den forsiktig fra side til side flere ganger for å fordele toneren jevnt på innsiden av kassetten.



- e** Plasser trommelenheten i maskinen til den klikker på plass.

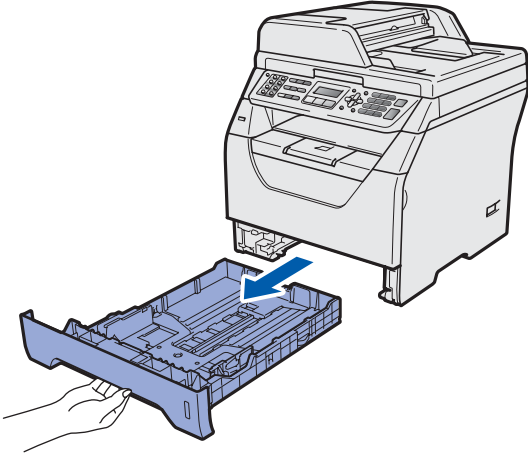


- f** Lukk frontdekslet på maskinen.

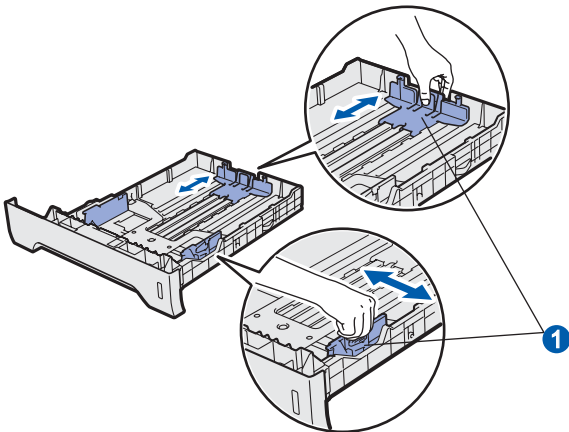


3 Legg papir i papirmagasinet

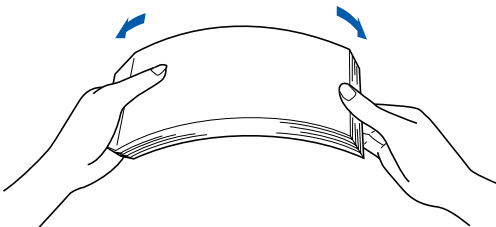
- a** Trekk papirmagasinet helt ut av maskinen.



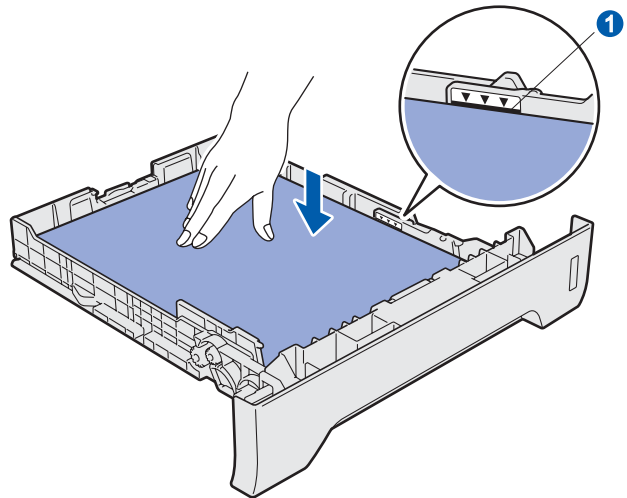
- b** Mens du trykker inn den blå papirutløserhendelen **1**, pass papirføerne med papirstørrelsen du legger i magasinet. Kontroller at papirføerne sitter godt fast i sporene.



- c** Luft papirbunken godt for å unngå papirstopp og feilinnmatning.



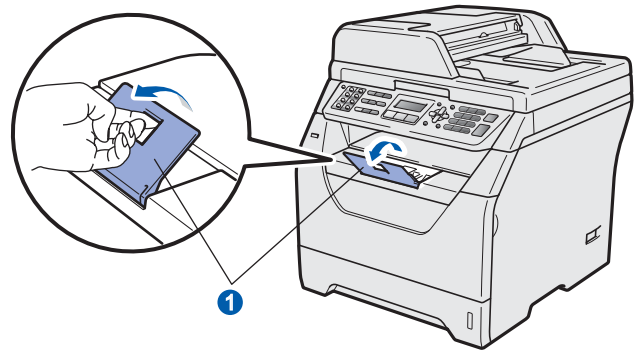
- d** Legg papiret i magasinet og sørg for at papiret er under maks papirkapasitetsmerket **1**. Siden som skal skrives ut må ligge opp ned.



! VIKTIG

Sørg for at papirføerne berører sidene av papiret slik at det mates inn korrekt.

- e** Sett papirmagasinet tilbake i maskinen. Sørg for at den er satt helt inn i maskinen.
- f** Brett ut støtteklaffen **1** for å forhindre at papiret sklir av utgangsstøtten for dokumenter med forsiden ned.

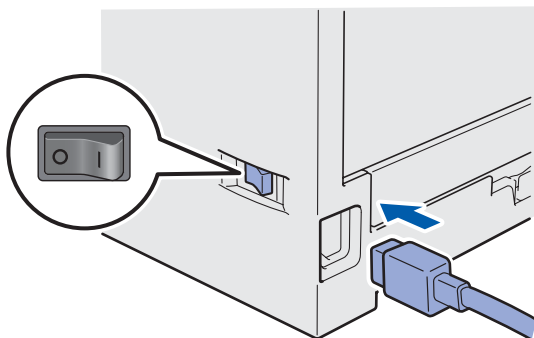


4 Koble til strømledningen og telefonlinjen

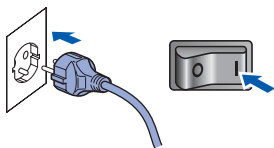
! VIKTIG

IKKE koble til grensensnittskabelen ennå.

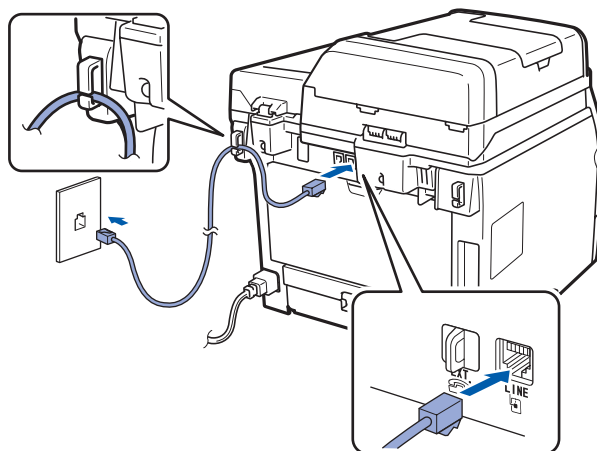
- a** Sørg for at strømbryteren til maskinen er slått av. Koble strømledningen til maskinen.



- b** Plugg inn strømledningen i en stikkontakt. Slå på strømbryteren.



- c** Koble til telefonledningen. Koble den ene enden av telefonledningen til kontakten merket **LINE** på maskinen, og koble den andre til en modulær veggkontakt.



! VIKTIG

Telefonledning **MÅ** kobles til kontakten på maskinen som er merket **LINE**.

! ADVARSEL

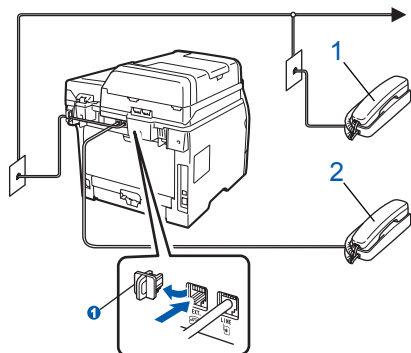
Denne maskinen skal jordes med en jordnet kontakt.

Fordi maskinen jordes via strømledningen, kan du beskytte deg mot eventuelle farlige elektriske forhold på telefonnettet ved å la strømmen til maskinen være på mens du kobler den til en telefonlinje. Du kan beskytte deg på tilsvarende måte hvis du vil flytte maskinen. Koble fra telefonlinjen først og strømledningen sist.

Merk

Hvis du deler telefonlinjen med en ekstern telefon, kobler du som vist nedenfor.

Før du kobler til den eksterne telefonen må du fjerne beskyttelseshetten ❶ fra EXT.-kontakten på maskinen.

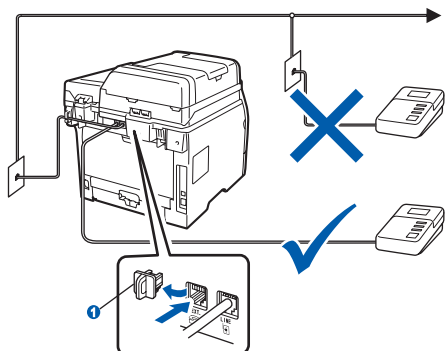



- 1 Intern telefonlinje
- 2 Ekstern telefonlinje

Merk

Hvis du deler telefonlinjen med en ekstern telefonsvarer, kobler du som vist nedenfor.

Før du kobler til den eksterne telefonsvareren må du fjerne beskyttelseshetten ❶ fra EXT.-kontakten på maskinen.



 Sett mottaksmodusen til Ext. Tel/Svarer hvis du har en ekstern telefonsvarer. Se Velg en mottaksmodus på side 8. Vil du ha mer informasjon, kan du se Koble til en ekstern telefonsvarer (TAD) i kapittel 7 i brukermanualen.

5 Angi land

Du må stille inn landet du befinner deg i, slik at maskinen fungerer korrekt på de lokale teletinjene i hvert enkelt land.

- a** Kontroller at strømmen er på ved å plugge inn strømledningen og slå på strømbryteren. Trykk **OK**.

```
Set Country
Press OK Key
```

- b** Trykk  eller  for å velge land (Norge, Sverige, Suomi, Danmark eller Others).

```
Norge
Select ▲▼ or OK
```

- c** Trykk på **OK** når skjermen viser ditt land.

- d** Displayet ber deg om å bekrefte landet.

```
Norge?
1.Ja 2.Nei
```



- e** Når riktig land vises i displayet, trykker du **1** for å gå til trinn **f**.
—ELLER—

Du kan trykke **2** for å gå tilbake til trinn **b** for å velge land på nytt.

- f** Når Godkjent er blitt vist i displayet i to sekunder, starter maskinen automatisk på nytt. Når maskinen har startet på nytt, viser displayet Vennligst vent.

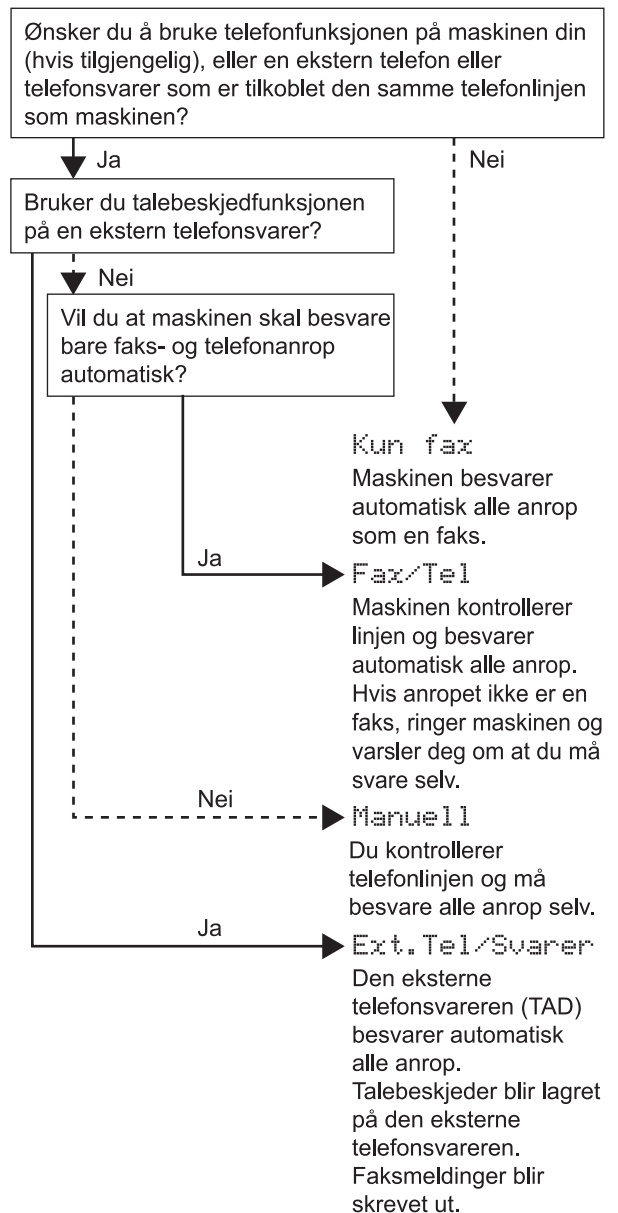
6 Stille inn lokalt språk



Du kan endre skjermSpråket til Norsk, Svensk, Dansk, Finsk eller Engelsk.


- a** Trykk **Menu**.
- b** Trykk **0**.
- c** Trykk **0**.
- d** Trykk  eller  for å velge språk.
Trykk **OK**.
- e** Trykk **Stop/Exit**.

7 Velg en mottaksmodus

Det er fire mulige mottaksmoduser: Kun fax, Fax/Tel, Manuell og Ext. Tel/Svarer.





- a** Trykk **Menu**.
- b** Trykk **0**.
- c** Trykk **1**.
- d** Trykk på  eller  for å velge mottaksmodusen.
Trykk på **OK**.
- e** Trykk **Stop/Exit**.

 Vil du ha mer informasjon, kan du se Motta faks i kapittel 6 i brukermanualen.

8 Sette LCD-kontrasten (hvis nødvendig)

Hvis du har problemer med å lese det som står på LCD-skjermen, kan du prøve å justere kontrastinnstillingen.

- a** Trykk **Menu**.
- b** Trykk **1**.
- c** Trykk **7**.
- d** Trykk  for å øke kontrasten.
—ELLER—
Trykk  for å redusere kontrasten.
Trykk **OK**.
- e** Trykk **Stop/Exit**.

9 Angi dato og klokkeslett

Maskinen viser klokkeslettet, og hvis du stiller inn apparat-ID vises dato og klokkeslett på hver faks som du sender ut.

- a** Trykk **Menu**.
- b** Trykk **0**.
- c** Trykk **2**.
- d** Tast inn de to siste sifrene i årstallet ved hjelp av talltastaturet, og trykk **OK**.

```
Dato og klokke
År:2009
```

(Tast inn for eksempel **0, 9** for 2009.)

- e** Tast inn de to sifrene for måneden ved hjelp av talltastaturet, og trykk **OK**.

```
Dato og klokke
Mnd:03
```

(Tast inn for eksempel **0, 3** for mars.)

- f** Tast inn de to sifrene for datoen ved hjelp av talltastaturet, og trykk **OK**.

```
Dato og klokke
Dag:25
```

(Tast inn for eksempel **2, 5**.)

- g** Tast inn klokkeslettet i 24-timers format ved hjelp av talltastaturet, og trykk deretter **OK**.

```
Dato og klokke
Tid:15:25
```

(Tast inn for eksempel **1 5, 2 5** for 3:25 om ettermiddagen.)

- h** Trykk **Stop/Exit**.

10 Tast inn personlig informasjon (apparat-ID)

Du bør lagre navn og faksnummer slik at de skrives ut på alle fakssidene du sender.

a Trykk **Menu**.

b Trykk **0**.

c Trykk **3**.

d Tast inn faksnummeret ditt (opptil 20 sifre) fra talltastaturet, og trykk **OK**.

Apparatets ID
Fax:

e Tast inn telefonnummeret (opptil 20 sifre) på talltastaturet, og trykk deretter **OK**. Dersom telefonnummeret og faksnummeret er det samme, skriv inn det samme nummeret igjen.




Apparatets ID
Tlf:

f Tast inn navnet ved hjelp av talltastaturet (opptil 20 tegn), og trykk deretter **OK**.

Apparatets ID
Navn:



Merk

- Se tabellen nedenfor, som forklarer hvordan du taster inn navnet.
- Hvis du har behov for å legge inn et tegn som er tilordnet samme tast som det siste tegnet, trykker du  for å flytte markøren mot høyre.
- Hvis du har tastet inn feil bokstav og vil rette den, trykker du  eller  for å flytte markøren til bokstaven som er feil, og deretter trykker du **Clear/Back**.

Trykk på tast	Én gang	To ganger	Tre ganger	Fire ganger	Fem ganger
2	A	B	C	2	A
3	D	E	F	3	D
4	G	H	I	4	G
5	J	K	L	5	J
6	M	N	O	6	M
7	P	Q	R	S	7
8	T	U	V	8	T
9	W	X	Y	Z	9



For nærmere opplysninger, se Skrive inn tekst i brukermanualen.

g Trykk **Stop/Exit**.



Merk

Dersom du gjør en feil og ønsker å starte igjen, trykk på **Stop/Exit** og gå tilbake til trinn **a**.

11 Fakssendingsrapport

Brother-maskinen er utstyrt med en sendingsverifiseringsrapport som du kan bruke som en bekreftelse på at du sendt en faks. Denne rapporten viser navnet eller faksnummeret til den du sendte faksen til, datoen, klokkeslettet, sendingens varighet, antall sider som ble sendt samt hvorvidt sendingen var vellykket. Hvis du vil bruke faksoverføringsrapporten, se kapittel 11 *Skrive ut rapporter i brukermanualen*.

12 Angi telefonlinjetypen

Hvis du kobler maskinen til en telefonlinje som bruker hussentral (PBX) eller ISDN til å sende og motta fakser, er det også nødvendig å endre telefonlinjetypen ved å følge fremgangsmåten nedenfor.

a Trykk **Menu**.

b Trykk **0**.

c Trykk **5**.

d Trykk på  eller  for å velge PBX, ISDN eller Normal.

Trykk **OK**.

Gjør ett av følgende:

- Dersom du velger ISDN eller Normal, gå til trinn **h**.
- Velger du PBX, går du til trinn **e**.

e Gjør ett av følgende:

- Dersom du ønsker å endre nåværende retningsnummer, trykk på **1** og gå til trinn **f**.
- Dersom du ikke ønsker å endre nåværende retningsnummer, trykk på **2** og gå til trinn **h**.

Merk

Standardinnstillingen er "!". Når du trykker på **Tel/R**, vises "!" på LCD-skjermen.

f Tast inn retningsnummeret (opptil 5 sifre) på talltastaturet, og trykk deretter **OK**.

Merk

Du kan bruke sifrene 0 til 9, #, * og !. (Trykk på **Tel/R** for å vise "!".)

Du kan ikke bruke ! med noen andre tall eller tegn.

Dersom telefonsystemet ditt krever en tidsbestemt gjenoppringing, trykk på **Tel/R** for å skrive inn tidsbegrensningen.

g Trykk på  eller  for å velge På eller Alltid og trykk på **OK**.

Merk

- Hvis du velger På, kan du bruke en ekstern linje når du trykker på **Tel/R** (skjermen viser "!").
- Velger du Alltid, får du tilgang til bylinje uten å måtte trykke **Tel/R**.

h Trykk **Stop/Exit**.



Merk

PBX og OVERFØRING

Maskinen er i utgangspunktet stilt til Normal, som gjør det mulig for maskinen å koble til en standard offentlig telefonlinje (PSTN – Public Switched Telephone Network). Mange kontorer bruker imidlertid et sentralt telefonsystem eller en hussentral (PABX). Denne maskinen kan kobles til de fleste typer sentralbordsystemer. Maskinens gjenopprinningsfunksjoner støtter kun tidsbestemt gjenoppringning (TBR – Timed Break Recall). Tidsbestemt gjenoppringning fungerer med de fleste sentralbordsystemer, slik at du kan få tilgang til bylinje eller overføre samtaler til et annet internummer. Funksjonen er tilgjengelig når du trykker **Tel/R**.

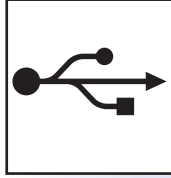
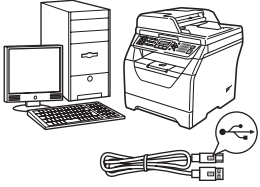
13 Automatisk sommer/vintertid

Du kan sette maskinen til å automatisk bytte til sommertid. Maskinen stiller klokken én time frem om våren og én time bak om høsten.

- a** Trykk **Menu**.
- b** Trykk **1**.
- c** Trykk **4**.
- d** Trykk på  eller  for å velge På (eller Av).
Trykk på **OK**.
- e** Trykk **Stop/Exit**.

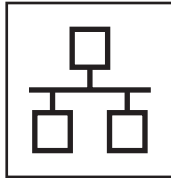
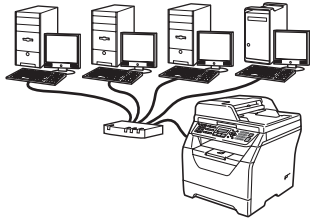
14

Velg tilkoblingstypen



For brukere av USB-grensesnitt

Windows[®], gå til side 14
Macintosh, gå til side 18



For kablet nettverk

Windows[®], gå til side 20
Macintosh, gå til side 24

For Windows Server[®] 2003/2008, se *Brukerhåndbok for nettverket* på CD-platen.



For brukere av USB-grensesnitt (for Windows® 2000 Professional/XP/XP Professional x64 Edition/ Windows Vista®)

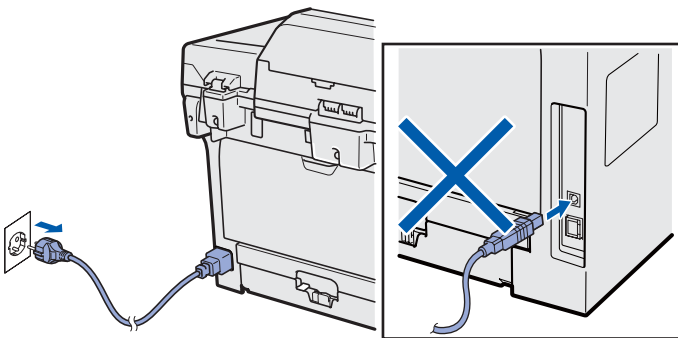
15 Før du installerer

a Kontroller at datamaskinen er slått PÅ og du er logget på som administrator.

! VIKTIG

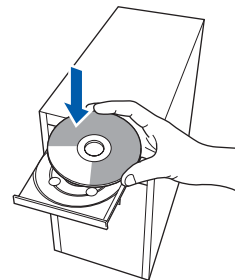
- IKKE koble til USB-kabelen ennå.
- Lukk eventuelle programmer som kjører.
- Kontroller at en USB flash-minnestasjon ikke er satt inn i maskinen.
- Skjermbildet avhenger av operativsystemet du bruker.
- Medfølgende CD-plate inneholder ScanSoft™ PaperPort™ 11SE. Denne programvaren støtter Windows® 2000 (SP4 eller senere), XP (SP2 eller senere), XP Professional x64 Edition og Windows Vista®. Oppdater til den siste Windows® Service Pack før du installerer MFL-Pro Suite.

b Slå av maskinen og trekk ut ledningen fra stikkkontakten og deretter fra datamaskinen, hvis du allerede har tilkoblet en grensesnittkabel.



16 Installere MFL-Pro Suite

a Sett den medfølgende CD-platen inn i CD-ROM-stasjonen. Hvis skjermbildet for modellnavn vises, velger du din maskin. Hvis skjermbildet for språk vises, velger du ønsket språk.



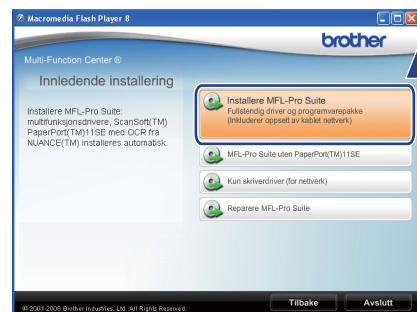
Merk

Hvis Brother-skjermbildet ikke lukkes automatisk, gå til **Min datamaskin (Datamaskin)**, dobbeltklikk på CD-ROM-ikonet og deretter **Start.exe**.

b Den øvre menyen for CD-ROM vises. Klikk på **Innledende installering**.



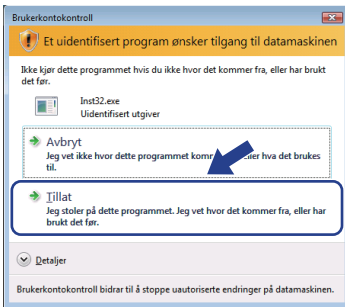
c Klikk på **Installer MFL-Pro Suite**.



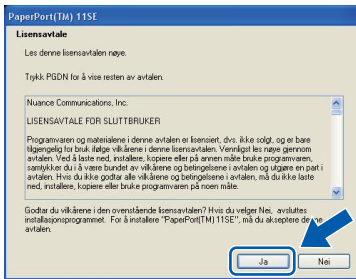


Merk

- Hvis installasjonen ikke fortsetter automatisk, åpne den øvre menyen igjen ved å løse ut og sette i CD-platen igjen eller dobbeltklikke på **Start.exe**-programmet fra rotmappen, og fortsett fra trinn **c** for å installere MFL-Pro Suite.
- I Windows Vista® klikker du på **Tillat** når **Brukerkontroll-skjerm** vises.

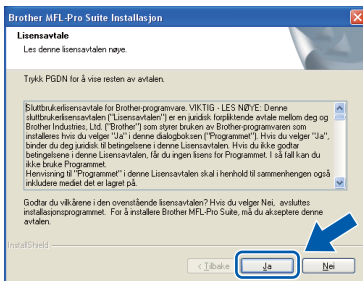


- d** Når ScanSoft™ PaperPort™ 11SE **Lisensavtale**-vinduet åpnes, klikk på **Ja** hvis du godtar **Lisensavtale**.

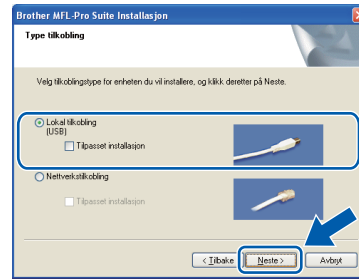


- e** Installasjonen av ScanSoft™ PaperPort™ 11SE starter automatisk, og etterfølges av installasjonen av MFL-Pro Suite.

- f** Når Brother MFL-Pro Suite **Lisensavtale**-vinduet åpnes, klikk på **Ja** hvis du godtar **Lisensavtale**.



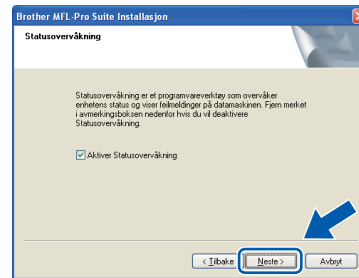
- g** Velg **Lokal tilkobling** og klikk på **Neste**. Installasjonen fortsetter.



Merk

Hvis du ønsker å installere PS-driveren (Brothers BR-Script Driver), velger du **Tilpasset installasjon** og følger anvisningene på skjermen. Når **Velg funksjoner**-skjerm vises, sjekk **PS Printer** og fortsett med anvisningene på skjermen.

- h** Hvis du ikke vil overvåke statusen til maskinen og feilmeldinger fra datamaskinen din, fjern krysset i **Aktiver Statusovervåking** og klikk på **Neste**.

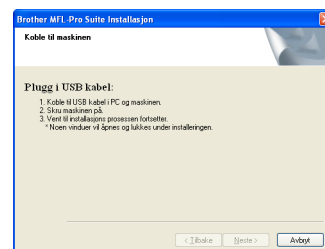


Merk

Når dette skjerm bildet vises i Windows Vista®, merker du av for dette alternativet, og klikker deretter **Installer** for å fullføre installeringen på riktig måte.



- i** Når denne skjermen vises går du videre til neste trinn.



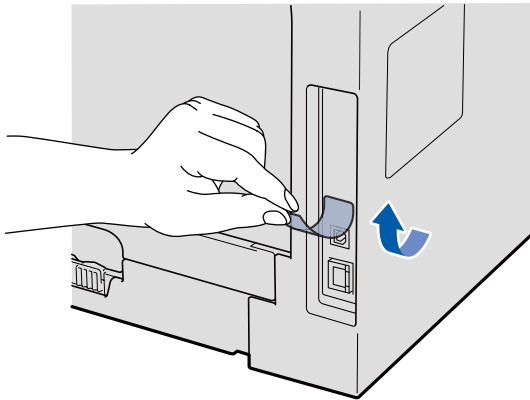



17 Koble til USB-kabelen

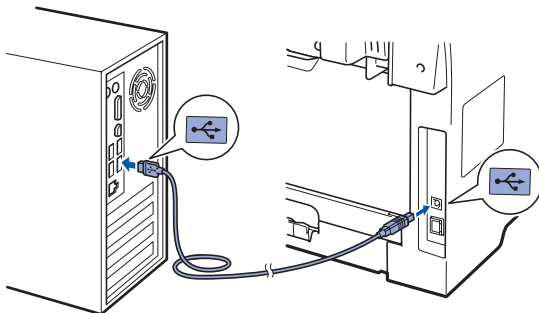
! VIKTIG

- Du må **IKKE** koble maskinen til en USB-port på et tastatur eller en USB-hub som ikke er koblet til strømforsyningen.
- Koble maskinen direkte til datamaskinen.

- a** Fjern etiketten over USB-grensesnittskontakten.

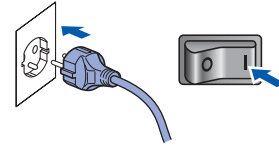


- b** Koble USB-kabelen til USB-kontakten på maskinen som er merket med -symbolet. Deretter kobler du kabelen til datamaskinen.



18 Koble til strømledningen

- a** Plugg inn strømledningen i en stikkontakt. Slå på strømbryteren.



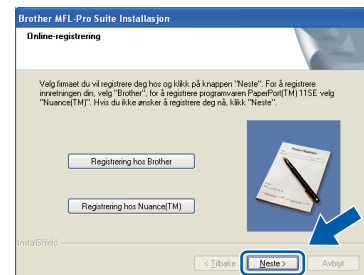
Installering av Brother-driverne starter automatisk.

Skjermene vises én etter én.

! VIKTIG

IKKE avbryt noen av skjermbildene under installasjonen. Det kan ta et par sekunder før alle skjermbildene vises.

- b** Når **Online-registrering**-skjermbildet vises, klikk på valget ditt og følg anvisningene på skjermen. Så snart du har fullført registreringen, lukker du nettleseren for å gå tilbake til dette vinduet. Klikk deretter på **Neste**.

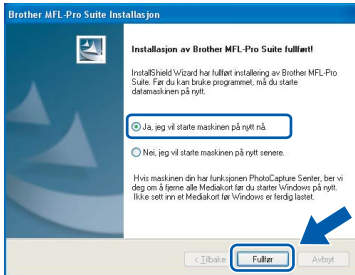




19

Fullfør og start på nytt

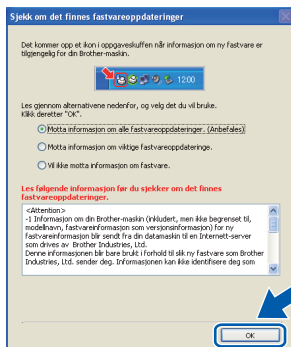
- a** Klikk **Fullfør** for å starte datamaskinen på nytt. Du må være pålogget med administratorrettigheter når du har startet datamaskinen på nytt.



Merk

Hvis en feilmelding vises under installasjonen av programvaren, kjører du **Installasjonsdiagnose i Start/Alle programmer/Brother /MFC-XXXX** (hvor MFC-XXXX er modellnavnet ditt).

- b** Hvis denne skjermen vises, velg innstillingen for fastvareoppdateringen og klikk på **OK**.



Merk

Tilgang til Internett er nødvendig for fastvareoppgraderingen.

Fullfør

Installasjonen er nå ferdig.



Merk

XML Paper Specification skriverdriver
XML Paper Specification-skriverdriver er den mest egnede driveren ved utskrift fra programmer som bruker XML Paper Specification-dokumentene. Last ned den nyeste driveren ved å gå til Brother Solutions Center på <http://solutions.brother.com/>.



For USB-grensesnittbrukere (Mac OS X 10.3.9 eller senere)

15 Før du installerer

- a** Sørg for at maskinen din er koblet til strømmen og at Macintosh-maskinen er slått PÅ. Du må være pålogget med administratorrettigheter.

! VIKTIG

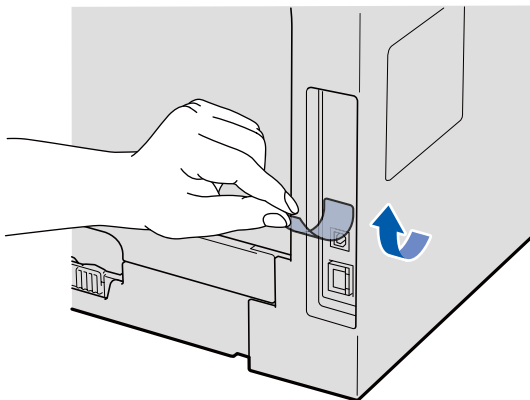
Kontroller at en USB flash-minnestasjon ikke er satt inn i maskinen.

16 Koble til USB-kabelen

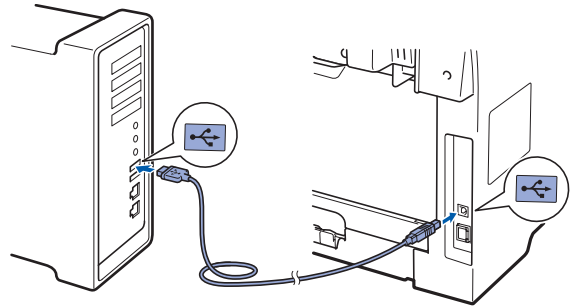
! VIKTIG

- Du må **IKKE** koble maskinen til en USB-port på et tastatur eller en USB-hub som ikke er koblet til strømforsyningen.
- Koble maskinen direkte til Macintosh-maskinen.

- a** Fjern etiketten over USB-grensesnittskontakten.

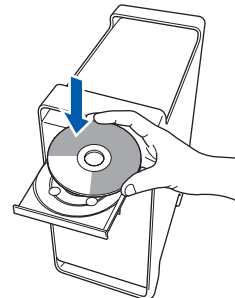


- b** Koble USB-kabelen til USB-kontakten på maskinen som er merket med -symbolet. Deretter kobler du kabelen til datamaskinen.

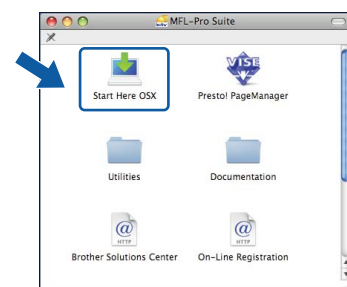


17 Installere MFL-Pro Suite

- a** Sett den medfølgende CD-platen inn i CD-ROM-stasjonen.



- b** Dobbeltklikk på **Start Here OSX** for å installere.



Vent litt, det tar noen få sekunder å installere programvaren. Etter installasjonen klikker du på **Omstart** for å fullføre installasjonen av programvaren.

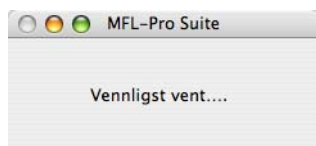


Merk

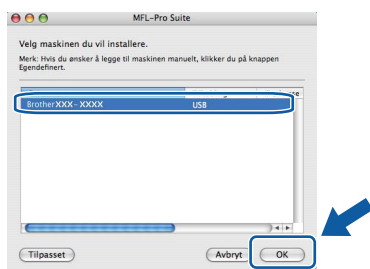
Se i programvarehåndboken på CD-platen om hvordan du installerer PS-driveren. (Brothers BR-Script-driver)



- c** Brother-programvaren vil søke etter Brother-enheten. Når dette skjer vises følgende skjermbilde.



- d** Velg maskinen fra listen, og klikk deretter på **OK**.



- e** Når denne dialogboksen vises, klikk på **OK**.



- OK!** Installasjonen av MFL-Pro Suite er nå fullført.
Gå til trinn **18** på side 19.

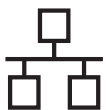
18 Installer Presto! PageManager

Når Presto! PageManager er installert, er OCR-funksjonen lagt til Brother ControlCenter2. Du kan enkelt skanne, dele og organisere bilder og dokumenter med Presto! PageManager.

- a** Dobbeltklikk på **Presto! PageManager**, og følg anvisningene på skjermen.



Fullfør Installasjonen er nå ferdig.



For brukere av kablet nettverksgrensesnitt (for Windows® 2000 Professional/XP/XP Professional x64 Edition/ Windows Vista®)

15 Før du installerer

- a** Kontroller at datamaskinen er slått PÅ og du er logget på som administrator.

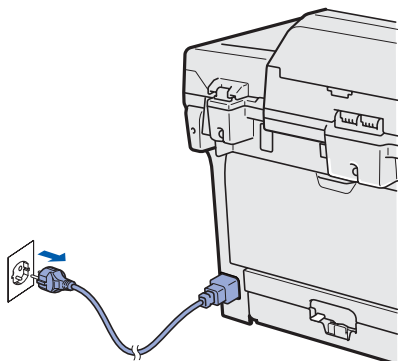
! VIKTIG

- Lukk eventuelle programmer som kjører.
- Kontroller at en USB flash-minnestasjon ikke er satt inn i maskinen.
- Skjermbildene avhenger av operativsystemet du bruker.
- Medfølgende CD-plate inneholder ScanSoft™ PaperPort™ 11SE. Denne programvaren støtter Windows® 2000 (SP4 eller senere), XP (SP2 eller senere), XP Professional x64 Edition og Windows Vista®. Oppdater til nyeste Windows® Service Pack før du installerer MFL-Pro Suite.


! VIKTIG

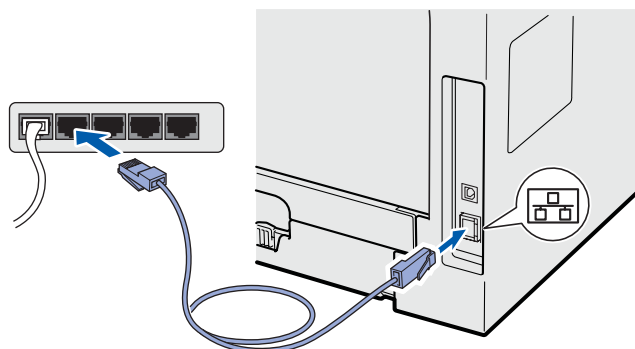
Deaktiver alle personlige brannmurer (utenom Windows®-brannmuren), antispion- eller antivirusprogramvare mens installasjonen pågår.

- b** Koble maskinen fra stikkontakten.



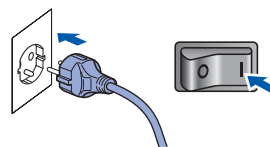
16 Koble til nettverkskabelen

- a** Koble nettverksgrensesnittkabelen til LAN-kontakten som er merket med et -merke, og deretter til en ledig port på hubben.



17 Koble til strømledningen

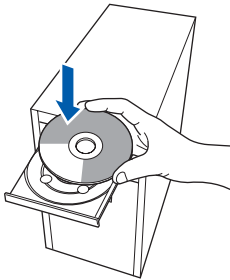
- a** Plugg inn strømledningen i en stikkontakt. Slå på strømbryteren.





18 Installere MFL-Pro Suite

- a** Sett den medfølgende CD-platen inn i CD-ROM-stasjonen. Hvis skjermbildet for modellnavn vises, velger du din maskin. Hvis skjermbildet for språk vises, velger du ønsket språk.



Merk

Hvis Brother-skjermbildet ikke lukkes automatisk, gå til **Min datamaskin (Datamaskin)**, dobbeltklikk på CD-ROM-ikonet og deretter **Start.exe**.

- b** Den øvre menyen for CD-ROM vises. Klikk på **Innledende installering**.

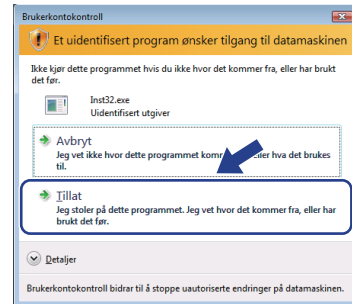


- c** Klikk på **Installere MFL-Pro Suite**.

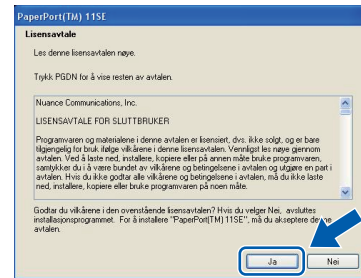


Merk

- Hvis installasjonen ikke fortsetter automatisk, åpne den øvre menyen igjen ved å løse ut og sette i CD-platen igjen eller dobbeltklikk på **Start.exe**-programmet fra rotmappen, og fortsett fra **c** for å installere MFL-Pro Suite.
- I Windows Vista® klikker du på **Tillat** når **Brukerkontroll-skjerm** vises.

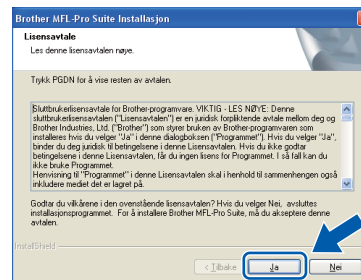


- d** Når ScanSoft™ PaperPort™ 11SE **Lisensavtale**-vinduet åpnes, klikk på **Ja** hvis du godtar **Lisensavtale**.



- e** Installasjonen av ScanSoft™ PaperPort™ 11SE starter automatisk, og etterfølges av installasjonen av MFL-Pro Suite.

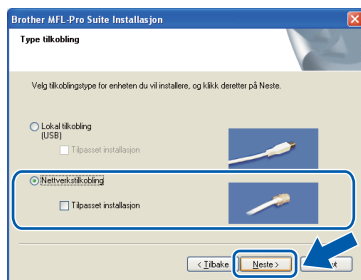
- f** Når Brother MFL-Pro Suite **Lisensavtale**-vinduet åpnes, klikk på **Ja** hvis du godtar **Lisensavtale**.



Windows®
Macintosh
Kabeltilkoblet nettverk



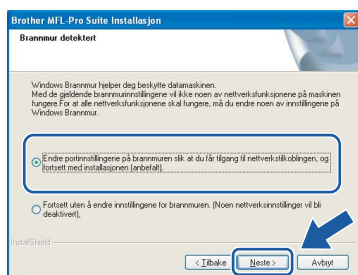
g Velg Nettverkstilkobling og klikk på Neste.



Merk

Hvis du ønsker å installere PS-driveren (Brothers BR-Script Driver), velger du **Tilpasset installasjon** og følger anvisningene på skjermen. Når **Velg funksjoner**-skjerm bildet vises, sjekk **PS Printer** og fortsett med anvisningene på skjermen.

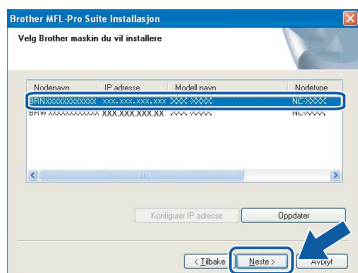
h Når dette skjerm bildet vises i Windows® XP SP2/XP Professional x64 Edition/ Windows Vista®, velg **Endre portinnstillingene på brannmuren slik at du får tilgang til nettverkstilkoblingen, og fortsett med installasjonen (anbefalt)**, og klikk på **Neste**.



Dersom du ikke bruker Windows®-brannmuren, se *brukermanualen* for programvaren din for informasjon om hvordan du skal legge til følgende nettverksporter.

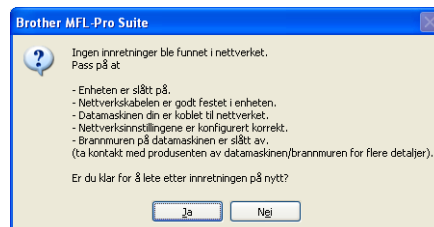
- For nettverksskanning, legg til UDP port 54925.
- For nettverks-PC-Fax mottak, legg til UDP port 54926.
- Hvis du fremdeles har problemer med nettverkstilkoblingen, legg til UDP port 137.

i Hvis maskinen er konfigurert for nettverket, velger du maskinen fra listen, og klikker deretter **Neste**.



Merk

- Du finner maskinens IP-adresse og nodenavnet ved å skrive ut **nettverkskonfigurasjonslisten**. Se **Skriv ut nettverkskonfigurasjonslisten på side 28**.
- Hvis maskinen din ikke kan bli funnet over nettverket, vises følgende skjermbilde.



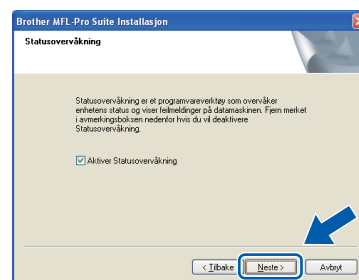
Følg instruksjonene på skjermen for å bekrefte nettverksinnstillingene.

- Hvis maskinen ikke er konfigurert til bruk på nettverket, vises dette skjerm bildet.



Klikk på **OK** og deretter **Konfigurer IP adresse**. Oppgi en IP-adresse for maskinen som passer i nettverket ved å følge anvisningene på skjermen.

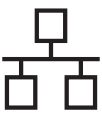
j Hvis du ikke vil overvåke statusen til maskinen og feilmeldinger fra datamaskinen din, fjern krysset i **Aktiver Statusovervåking** og klikk på **Neste**.



k Installering av Brother-driverne starter automatisk. Installasjonsskjermene vises én etter én.

VIKTIG

IKKE avbryt noen av skjerm bildene under installasjonen. Det kan ta et par sekunder før alle skjerm bildene vises.

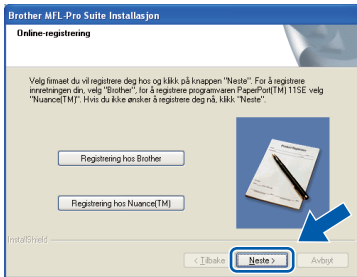


Merk

Når dette skjermbildet vises i Windows Vista®, merker du av for dette alternativet, og klikker deretter **Installer** for å fullføre installeringen på riktig måte.



Når **Online-registrering**-skjermbildet vises, klikk på valget ditt og følg anvisningene på skjermen. Så snart du har fullført registreringen, lukker du nettleseren for å gå tilbake til dette vinduet. Klikk deretter på **Neste**.



19 Fullfør og start på nytt

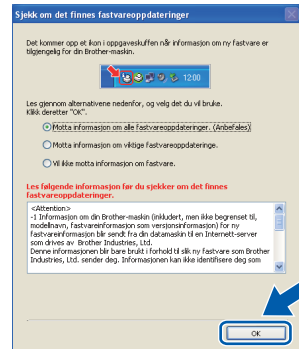
a Klikk **Fullfør** for å starte datamaskinen på nytt. Du må være pålogget med administratorrettigheter når du har startet datamaskinen på nytt.



Merk

Hvis en feilmelding vises under installasjonen av programvaren, kjører du **Installasjonsdiagnose i Start/Alle programmer/Brother/MFC-XXXX LAN** (hvor MFC-XXXX er modellnavnet ditt).

b Hvis denne skjermen vises, velg innstillingen for fastvareoppdateringen og klikk på **OK**.



Merk

Tilgang til Internett er nødvendig for fastvareoppgraderingen.

20 Installere MFL-Pro Suite på flere datamaskiner (hvis nødvendig)

Hvis du vil bruke maskinen din med flere datamaskiner i nettverket, må du installere MFL-Pro Suite på hver datamaskin. Gå til trinn **18** på side 21.

Merk

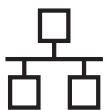
Lisensen for MFL-Pro Suite tillater installasjon på opptil 5 nettverksdatamaskiner. Hvis du vil installere MFL-Pro Suite på flere datamaskiner, kan du kjøpe flere NL-5 (fem brukere) lisensavtaler fra din autoriserte Brother-forhandler eller ta kontakt med Brothers kundeservice.

Fullfør

Installasjonen er nå ferdig.

Merk

XML Paper Specification skriverdriver
XML Paper Specification-skriverdriver er den mest egnede driveren ved utskrift fra programmer som bruker XML Paper Specification-dokumentene. Last ned den nyeste driveren ved å gå til [Brother Solutions Center](http://solutions.brother.com/) på <http://solutions.brother.com/>.



For brukere av kablet nettverksgrensesnitt (Mac OS X 10.3.9 eller senere)


15 Før du installerer

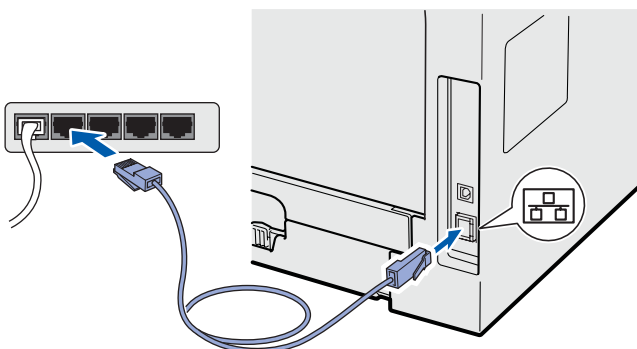
- a** Sørg for at maskinen din er koblet til strømmen og at Macintosh-maskinen er slått PÅ. Du må være pålogget med administratorrettigheter.

! VIKTIG

Kontroller at en USB flash-minnestasjon ikke er satt inn i maskinen.

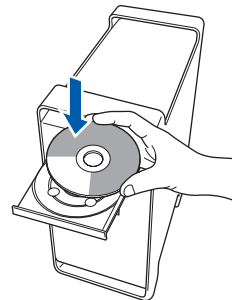
16 Koble til nettverkskabelen

- a** Koble nettverksgrensesnittkabelen til LAN-kontakten som er merket med et -merke, og deretter til en ledig port på hubben.

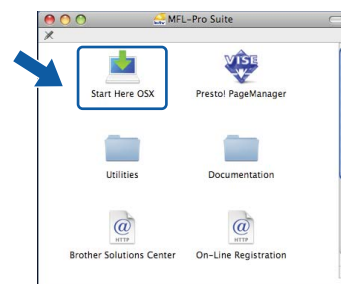


17 Installere MFL-Pro Suite

- a** Sett den medfølgende CD-platen inn i CD-ROM-stasjonen.



- b** Dobbeltklikk på **Start Here OSX** for å installere.



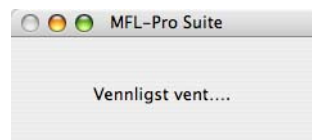
Vent litt, det tar noen få sekunder å installere programvaren. Etter installasjonen klikker du på **Omstart** for å fullføre installasjonen av programvaren.

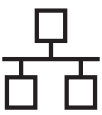


Merk

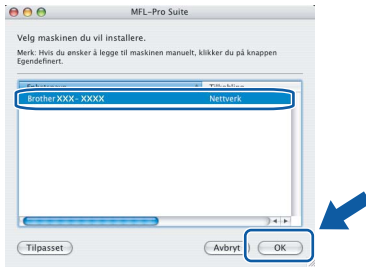
Se i brukerhåndboken for nettverket på CD-platen om hvordan du installerer PS-driveren. (Brothers BR-Script-driver)

- c** Brother-programvaren vil søke etter Brother-enheten. Når dette skjer vises følgende skjermbilde.





- d** Hvis maskinen er konfigurert for nettverket, velger du maskinen fra listen, og klikker deretter **OK**.

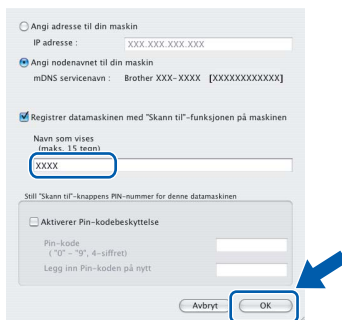



Merk

- Du finner maskinens IP-adresse og nodenavnet ved å skrive ut nettverkskonfigurasjonslisten. Se Skriv ut nettverkskonfigurasjonslisten på side 28.
- Hvis maskinen din ikke kan bli funnet over nettverket, bekreft nettverksinnstillingen din.
- Hvis denne dialogboksen vises, klikk på **OK**.



- Skriv inn et navn for Macintosh i **Navn som vises** på opptil 15 tegn, og klikk på **OK**. Gå til **e**.



- Hvis du vil bruke maskinens **Scan**-tast til å skanne over nettverket, må du først krysse av i **Registrer datamaskinen med "Skann til"-funksjonen på maskinen-boksen**.
- Navnet du taster inn vises på maskinens display når du trykker på  og velger et skannealternativ (for mer informasjon, se Nettverksskanning i Programvarehåndbok på CD-ROM).

- e** Når denne dialogboksen vises, klikk på **OK**.

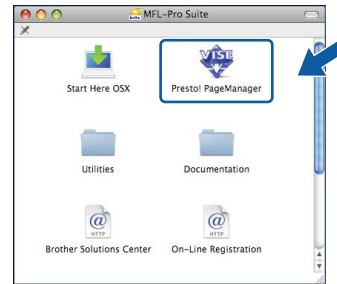


- OK!** Installasjonen av MFL-Pro Suite er nå fullført. Gå til trinn **18** på side 25.

18 Installer Presto! PageManager

Når Presto! PageManager er installert, er OCR-funksjonen lagt til Brother ControlCenter2. Du kan enkelt skanne, dele og organisere bilder og dokumenter med Presto! PageManager.

- a** Dobbelklikk på **Presto! PageManager**, og følg anvisningene på skjermen.



19 Installere MFL-Pro Suite på flere datamaskiner (hvis nødvendig)

Hvis du vil bruke maskinen din med flere datamaskiner i nettverket, må du installere MFL-Pro Suite på hver datamaskin. Gå til trinn **17** på side 24.

Fullfør Installasjonen er nå ferdig.

Verktøyet BRAdmin Light (for Windows®-brukere)

BRAdmin Light er et verktøy for å konfigurere hovedoppsettet for enheter som er koblet til Brother-nettverket. Det kan i tillegg søke etter Brother-produkter på nettverket, vise statusen og konfigurere grunnleggende nettverksinnstillinger, for eksempel IP-adresser.

For ytterligere informasjon om BRAdmin Light finner du på <http://solutions.brother.com/>.

Merk

Hvis du trenger mer avansert administrasjonsverktøy for skriveren, kan du bruke den nyeste versjonen av verktøyet Brother BRAdmin Professional, som du kan laste ned fra <http://solutions.brother.com/>.

Installer konfigurasjonsverktøyet BRAdmin Light

- a** Klikk på **Nettverksverktøy** på menyskjermen.



- b** Klikk på **BRAdmin Light**, og følg instruksjonene på skjermen.

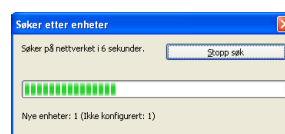


Sett opp IP-adresse, nettverksmaske og gateway med bruk av BRAdmin Light

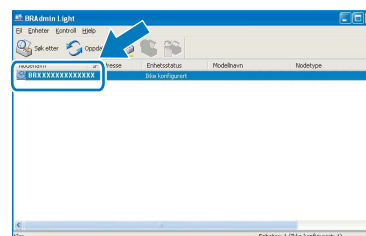
Merk

Hvis du har en DHCP/BOOTP/RARP-server i nettverket, behøver du ikke utføre operasjonen nedenfor. Maskinen vil automatisk skaffe seg sin egen IP-adresse.

- a** Start BRAdmin Light. Programmet søker automatisk etter nye enheter.



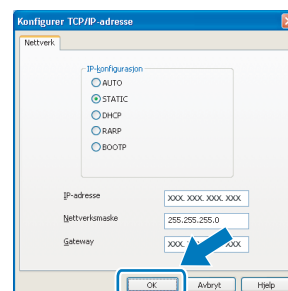
- b** Dobbelklikk enheten som ikke er konfigurert.



Merk

Standardpassordet for maskinen er "access". Du kan bruke BRAdmin Light til å endre dette passordet.

- c** Velg **STATIC** for IP-konfigurasjon. Oppgi IP-adresse, Nettverksmaske og Gateway og velg deretter **OK**.



- d** Adresseinformasjonen lagres i maskinen.

Verktøyet BRAdmin Light (for Mac OS X-brukere)

BRAdmin Light er et verktøy for å konfigurere hovedoppsettet for enheter som er koblet til Brother-nettverket. Det kan i tillegg søke etter Brother-produkter på nettverket, vise statusen og konfigurere grunnleggende nettverksinnstillinger, for eksempel IP-adressen fra en datamaskin som kjører Mac OS X 10.3.9 eller senere. BRAdmin Light-programvaren installeres automatisk når du installerer skriverdriveren. Hvis du allerede har installert skriverdriveren, trenger du ikke å installere BRAdmin Light på nytt. For ytterligere informasjon om BRAdmin Light finner du på <http://solutions.brother.com/>.

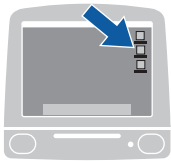
Sett opp IP-adresse, nettverksmaske og gateway med bruk av BRAdmin Light



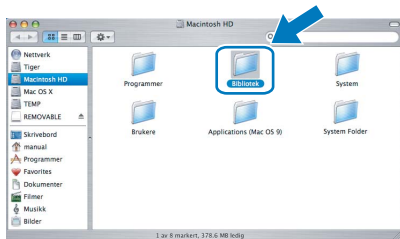
Merk

- Hvis du har en DHCP/BOOTP/RARP-server i nettverket, behøver du ikke utføre operasjonen nedenfor. Maskinen vil automatisk skaffe seg sin egen IP-adresse.
- Sørg for at du har versjon 1.4.2 eller senere versjon av Java-klientprogramvare installert på datamaskinen.
- Standardpassordet for maskinen er "access". Du kan bruke BRAdmin Light til å endre dette passordet.

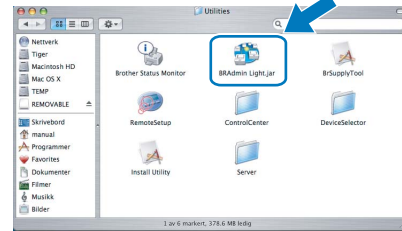
- a** Dobbelklikk **Macintosh HD** på skrivebordet.



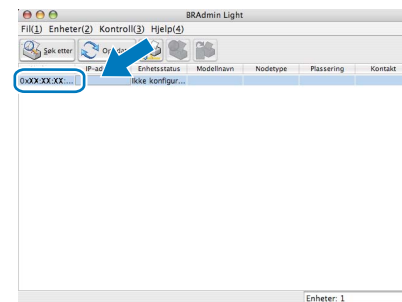
- b** Velg **Bibliotek**, **Printers**, **Brother** og deretter **Utilities**.



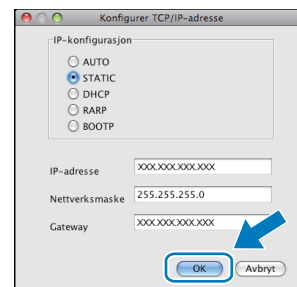
- c** Dobbelklikk på filen **BRAdmin Light.jar**, og kjør programvaren. BRAdmin Light søker automatisk etter nye enheter.



- d** Dobbelklikk enheten som ikke er konfigurert.



- e** Velg **STATIC** for IP-konfigurasjon. Oppgi **IP-adresse**, **Nettverksmaske** og **Gateway** og velg deretter **OK**.



- f** Adresseinformasjonen lagres i maskinen.

Webbasert administrasjon (webleser)

Brother-skriverserveren er utstyrt med en webserver som gjør det mulig å overvåke statusen eller endre noen av konfigurasjonsinnstillingene ved hjelp av HTTP (Hyper Text Transfer Protocol).

Merk

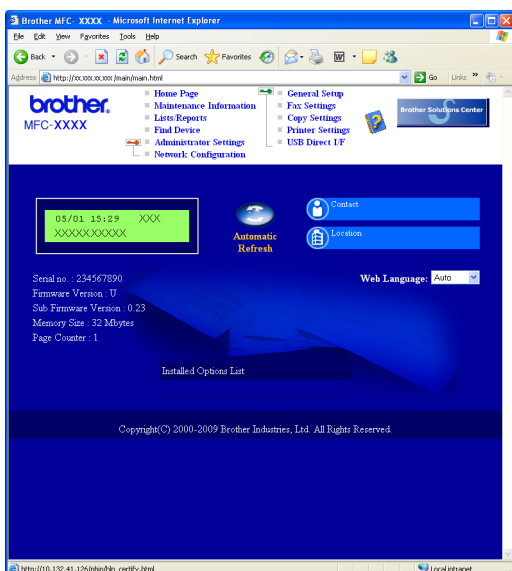
- Brukernavnet er "**admin**", og standardpassordet er "**access**". Du kan en webleser til å endre dette passordet.
- Vi anbefaler Microsoft® Internet Explorer 6.0® (eller senere) eller Firefox 1.0 (eller senere) for Windows® og Safari 1.3 for Macintosh. Kontroller dessuten at JavaScript og informasjonskapsler alltid er aktivert i leseren du bruker. Du må vite IP-adressen til skriverserveren hvis du vil bruke en webleser. IP-adressen til utskriftsserveren er oppført i nettverksinnstillingslisten.

a Start leseren.

b Skriv inn `http://skriverens_ip_adresse/` i leseren (der "skriverens_ip_adresse" er IP-adressen til skriveren eller navnet på skriverserveren).

Du kan finne IP-adressen til maskinen på nettverksinnstillingslisten. Se *Skriv ut nettverkskonfigurasjonslisten* på side 28.

■ For eksempel `http://192.168.1.2/`



Se i kapittel 11 i brukerhåndboken for nettverket.

Skriv ut nettverkskonfigurasjonslisten

Du kan skrive ut nettverkskonfigurasjonslisten for å bekrefte nåværende nettverksinnstillinger. For å skrive ut nettverkskonfigurasjonslisten:

a Sørg for at frontdekslet er lukket og at strømkabelen er plugget i.

b Skru på maskinen og vent til maskinen står i Klar-modus.

c Trykk på **Menu, 6, 6**.

d Trykk **Start**.

Maskinen vil skrive ut de nåværende nettverksinnstillingene.

Gjenopprett nettverksinnstillingene til standardinnstillinger

Følg trinnene nedenfor hvis du vil gjenopprette alle nettverksinnstillingene for den interne skriver-/skannerserveren til standardinnstillinger.

a Kontroller at maskinen ikke er i bruk, og trekk deretter ut alle kablene fra maskinen (unntatt strømledningen).

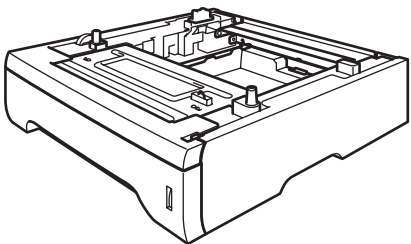
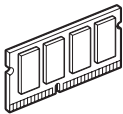
b Trykk på **Menu, 7, 0**.

c Trykk på **1** for å velge **Reset**.

d Trykk på **1** for å velge **Ja**.

e Maskinen starter på nytt og du må koble til alle kablene igjen når dette er gjort.

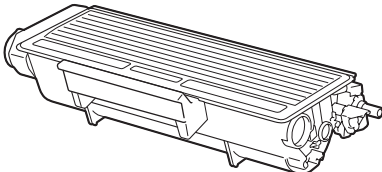
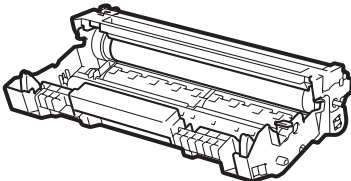
Tilleggsutstyr

Nedre magasinenhet (kun MFC-8380DN)	SO-DIMM-minne
LT-5300	
	
Den andre nedre papirmagasin kan ta opptil 250 ark. Når magasinet er installert kan maskinen ta totalt 550 ark.	Du kan utvide minnet ved å installere en minnemodul (144-pinners SO-DIMM).

For mer informasjon om den ekstra nedre magasinenheten og det kompatible SO-DIMM-minnet, se *brukermanualen* eller besøk <http://solutions.brother.com/>.

Forbruksmateriell

Når det er på tide å bytte forbruksmateriell, vises det en feilmelding i displayet. Vil du ha mer informasjon om forbruksmaterialet for maskinen, kan du besøke <http://www.brother.com/original/> eller kontakte nærmeste Brother-forhandler.

Tonerkassett	Trommelenhet
TN-3230/TN-3280	DR-3200
	

Varemerker

Brother-logoen er et registrert varemerke for Brother Industries, Ltd.

Brother er et registrert varemerke for Brother Industries, Ltd.

Multi-Function Link er et registrert varemerke for Brother International Corporation.

Windows Vista er et registrert varemerke eller et varemerke for Microsoft Corporation i USA og andre land.

Microsoft, Windows og Windows Server og Internet Explorer er registrerte varemerker for Microsoft Corporation i USA og/eller andre land.

Apple, Macintosh, Safari og TrueType er varemerker for Apple Inc., som er registrert i USA og andre land.

Nuance, Nuance-logoen, PaperPort og ScanSoft er varemerker eller registrerte varemerker for Nuance Communications, Inc. eller dets datterselskaper i USA og/eller andre land.

Alle selskaper som har programvare nevnt ved navn i denne håndboken, har en egen programvarelisens for de programmer de har eiendomsretten til.

Alle andre varemerker er eiendommen til deres respektive eiere.

Utarbeidelse og utgivelse

Denne håndboken er utarbeidet og utgitt under overoppsyn av Brother Industries, Ltd. og inneholder alle de nyeste produktbeskrivelser og spesifikasjoner.

Innholdet i denne håndboken og spesifikasjonene for dette produktet kan endres uten varsel.

Brother forbeholder seg retten til å gjøre endringer uten varsel i spesifikasjonene og materialet heri, og skal ikke kunne holdes ansvarlig for eventuelle skader (inkludert følgeskader) som måtte oppstå på grunnlag av tillit til dette materialet, inkludert, men ikke begrenset til, typografiske og andre feil relatert til utgivelsen.

Kopibeskyttelse og lisens

©2009 Brother Industries, Ltd.

Dette produktet inneholder programvare som er utviklet av følgende leverandører:

©1983-1998 PACIFIC SOFTWARES, INC.

Dette produktet inneholder "KASAGO TCP/IP"-programvaren som er utviklet av ELMIC WESCOM, Inc.

©2009 Devicescape Software, Inc.