

Makineyi kullanmadan önce doğru kurulum ve yükleme için bu Hızlı Kurulum Kılavuzu'nu okuyun. Makinenizi hemen kullanıma hazır hale getirmenize yardımcı olmak için, bu kılavuzda makinenizin özelliklerinin çoğu fabrika varsayılanı ayarlarında bırakılmıştır. Tüm özelliklerin kullanımı hakkında ayrıntılı bilgi edinmek, varsayılan ayarları değiştirmek veya makinenizde ortaya çıkabilecek bir sorunu gidermek için lütfen Kullanım Kılavuzuna bakın.

Hızlı Kurulum Kılavuzu'nu görüntülemek için lütfen <http://solutions.brother.com/> adresini ziyaret edin.

! ÖNEMLİ

Arabirim kablosunu henüz BAĞLAMAYIN.



1

Makineyi kutusundan çıkarın ve içindekileri kontrol edin

! UYARI

Makinenizin paketlenmesinde plastik paketler kullanılır. Boğulma tehlikesini önlemek için lütfen bu torbaları bebekler ve çocuklardan uzak tutun.

Not

- Kutuda bulunan parçalar ülkenize bağlı olarak değişebilir.
- Makinenizi gelecekte nakliye etme ihtimalinize karşı tüm paketlenme malzemelerini ve kutuyu saklayın.
- Arabirim kablosu standart bir aksesuar değildir. Kullanmak istediğiniz arabirime uygun arabirim kablosunu satın alın (USB ya da Ağ).








USB kablosu

- Lütfen 2 metreden daha kısa bir USB 2.0 kablosu (Tür A/B) kullandığınızdan emin olun.
- Bu sırada arabirim kablosunu BAĞLAMAYIN. Arabirim kablosu, MFL-Pro kurulum işlemi sırasında bağlanacaktır.
- Bir USB kablosu kullanırken ilgili kablonun klavyenin USB bağlantı noktası ya da elektrikle beslenmeyen USB hub'ı yerine bilgisayarınızın USB bağlantı noktasına bağlandığından emin olun.

Ağ kablosu

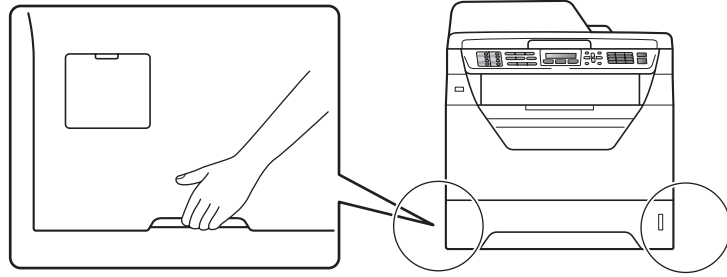
10BASE-T veya 100BASE-TX Hızlı Ethernet Ağı için düz Kategori5 (veya daha üstü) çift bükümlü kablo kullanın.

Bu el kitabında kullanılan semboller

 UYARI	UYARI'lar, olası yaralanmaları önlemek için yapmanız gerekenleri söyler.
 DİKKAT	DİKKAT'ler, olası küçük yaralanmalardan sakınmak veya önlemek için uygulamanız gereken işlemleri belirtir.
 ÖNEMLİ	ÖNEMLİ, olası makine sorunları veya makine hasarı ya da başka nesnelere hasar vermektan sakınmak veya önlemek için uygulamanız gereken işlemleri açıklar.
	Elektrik Tehlikesi simgeleri sizi olası elektrik çarpmalarına karşı uyarır.
	Sıcak Yüzey simgeleri sıcak makine parçalarına dokunmamanız için uyarır.
 Not	Ortaya çıkan durumu nasıl yanıt vermenizi size söyleyen veya o anki işlemin diğer özelliklerle nasıl çalıştığıyla ilgili ipuçları veren notlar.
 Kullanım Kılavuzu Yazılım Kullanım Kılavuzu Ağ Kullanım Kılavuzu	Kullanım Kılavuzu, Yazılım Kullanım Kılavuzu veya Ağ Kullanım Kılavuzu'na başvuruları gösterir.

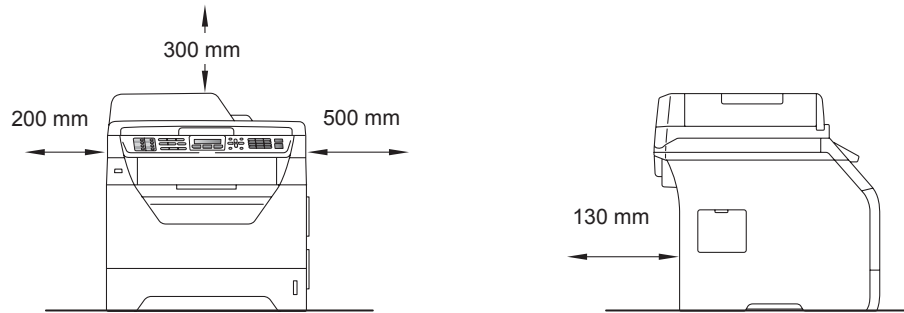
DİKKAT

Makineyi taşıırken, makinenin altında bulunan yan tutma yerlerinden tutun. Makineyi tarayıcı biriminden tutarak TAŞIMAYIN.



Not

Makine çevresinde örnekte gösterilen minimum boşluğu koruyun.



2

Drum ünitesini ve toner kartuşu tertibatını takma

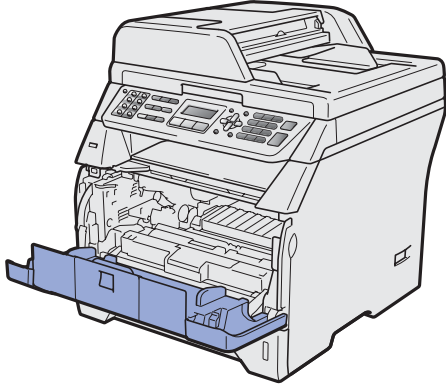
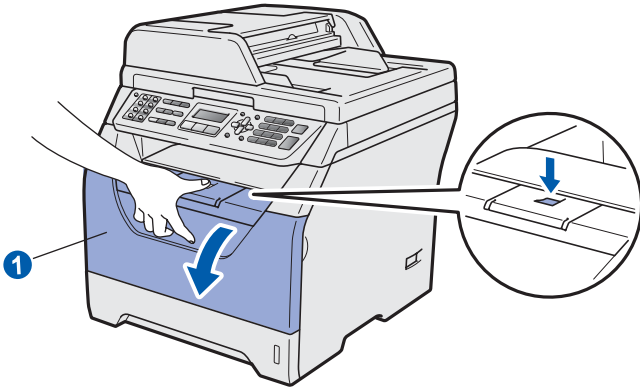
ÖNEMLİ

Arabirim kablosunu henüz BAĞLAMAYIN.

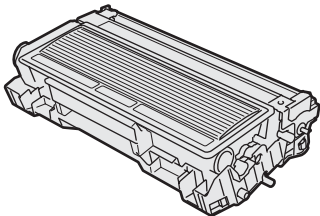


a Tarayıcı camını koruyan koruyucu şerit ve filmi çıkarın.

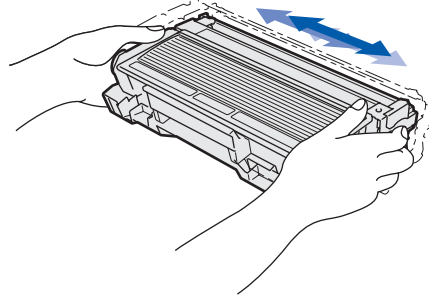
b Ön kapak açma düğmesini basın ve ön kapağı **1** açın.



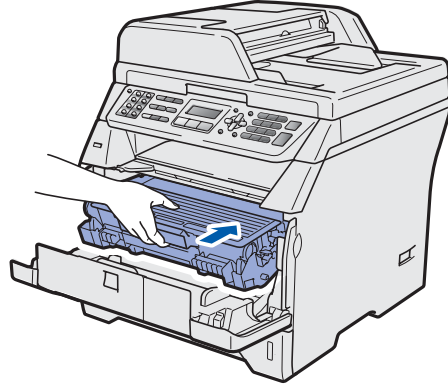
c Drum ünitesini ve toner kartuşu tertibatını paketinden çıkarın.



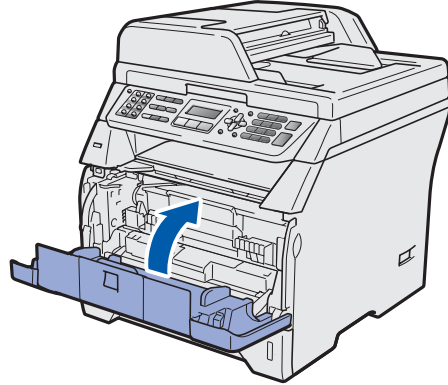
d Tonerin tertibat içinde düzgün dağılması için birkaç defa yanlara doğru hafifçe sallayın.



e Drum ünitesi tertibatını yerine oturuncaya kadar makinenin içine itin.



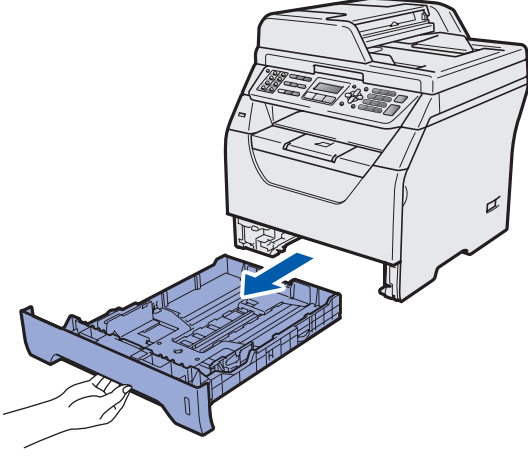
f Makinenin ön kapağını kapatın.



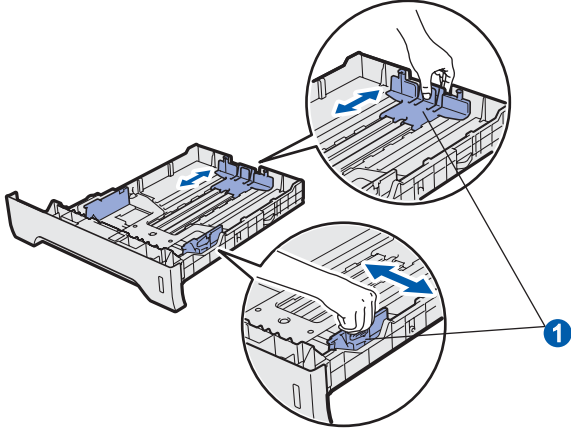
3

Kağıt tepsisine kağıt yerleştirme

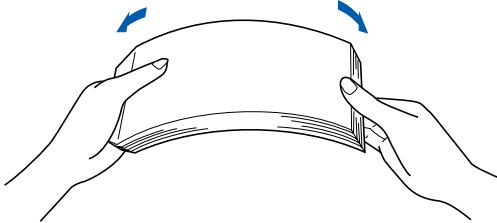
- a** Kağıt tepsisini makineden tamamen dışarı çekin.



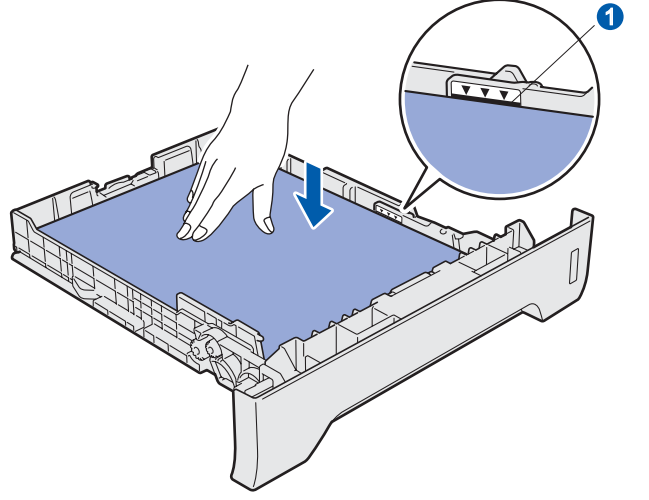
- b** Mavi kağıt kılavuzunu serbest bırakma koluna **1** basarken, kağıt kılavuzlarını tepsiye yerleştirdiğiniz kağıt boyutuna uyacak biçimde kaydırın. Kılavuzların yuvalarda sabit olduğundan emin olun.



- c** Kağıt sıkışmaları ve yanlış beslemeleri önlemek için kağıt yığını iyice havalandırın.



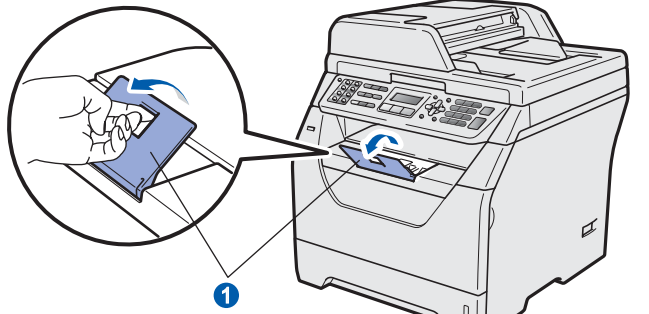
- d** Kağıdı tepsiye yerleştirin ve kağıdın en çok kağıt işaretinin **1** altında olduğundan emin olun. Yazdırılacak taraf aşağıya doğru bakmalıdır.



! ÖNEMLİ

Düzgün besleme için kağıt kılavuzlarının kağıt kenarlarına temas ettiğinden emin olun.

- e** Kağıt tepsisini sıkıca makineye geri yerleştirin. Makinenin içine tamamen girdiğinden emin olun.
- f** Kağıdın çıkış tepsisinden aşağıya doğru kaymasını önlemek için destek kanatçığını **1** açın.



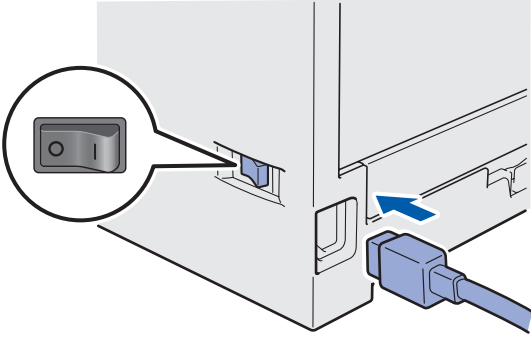
4

Güç kablosunu ve telefon hattını bağlama

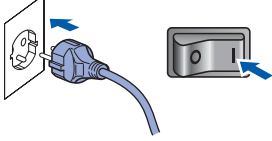
ÖNEMLİ

Arabirim kablosunu henüz BAĞLAMAYIN.

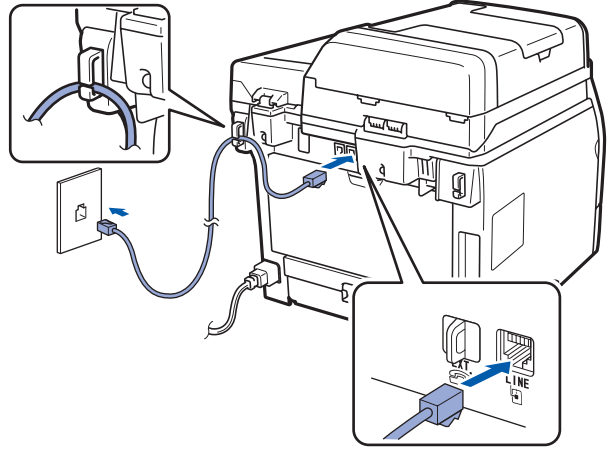
- a** Makine güç anahtarının kapalı olduğundan emin olun. AC güç kablosunu makineye bağlayın.



- b** AC güç kablosunu AC prizine bağlayın. Güç anahtarını açın.



- c** Telefon hattı kablosunu bağlayın. Telefon hattı kablosunun bir ucunu makinedeki **LINE** işaretli yuvaya ve diğer ucunu modüler duvar prizine bağlayın.



ÖNEMLİ

Telefon hattı kablosu makinedeki **LINE** işaretli yuvaya BAĞLANMALIDIR.

UYARI

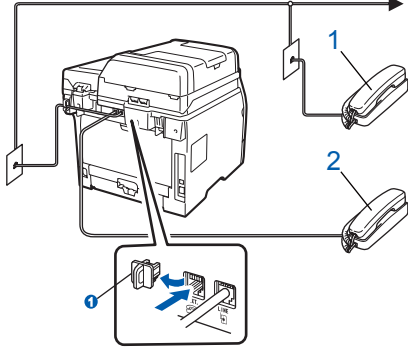
Makine toprak hatlı fiş kullanarak topraklanmalıdır.

Makine prizden topraklandığından, makinenizi telefon hattına bağladığınızda güç kablosunu makinenize bağlı tutarak kendinizi telefon ağındaki olası tehlikeli elektrik koşullarından koruyabilirsiniz. Benzer biçimde, makinenizi taşımak istediğinizde önce telefon hattını sonra güç kablosunu ayırarak kendinizi koruyabilirsiniz.

Not

Tek telefon hattını dış telefonla paylaşıyorsanız, aşağıda gösterildiği gibi bağlayın.

Dış telefonu bağlamadan önce, makinedeki **EXT.** yakından koruyucu kapağı ❶ çıkarın.

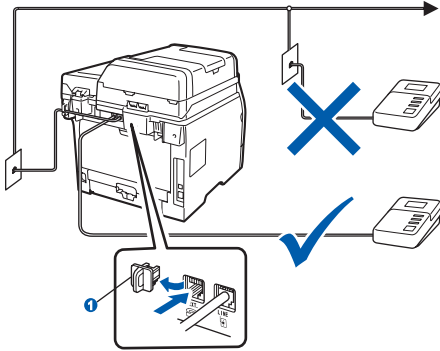


- 1 İç telefon
- 2 Dış telefon

Not

Tek telefon hattını dış telefon yanıtla makinesiyle paylaşıyorsanız, aşağıda gösterildiği gibi bağlayın.

Dış telefon yanıtla makinesini bağlamadan önce, makinedeki **EXT.** yakından koruyucu kapağı ❶ çıkarın.



🔍 Dış yanıtla makineniz varsa, alma modunu Harici TAD olarak belirleyin. Bkz. Alma modunu seçme sayfa 7. Daha fazla bilgi için, Kullanım Kılavuzu'nda Bölüm 7'deki Dış TAD (telefon yanıtla aygıtı) bağlama konusuna bakın.

5

Dilinizi seçin

LCD'deki iletilerin dilini Türkçe veya İngilizce olarak seçebilirsiniz.

a Menü'a basın.

b 0'a basın.

c 0'a basın.

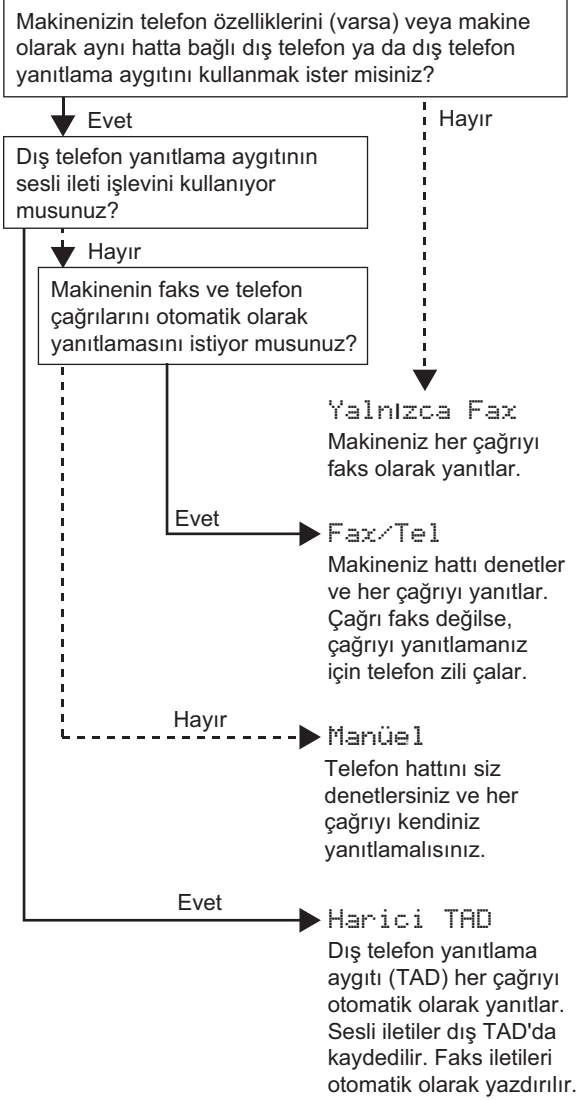
d Dilinizi seçmek için ▲ veya ▼ düğmesine basın.

OK'a basın.

e Durdur/Çık'a basın.

6 Alma modunu seçme



Dört alma modu seçeneği vardır: Yalnızca Fax, Fax/Tel, Manüel ve Harici TAD.




a Menü'ye basın.

b 0'a basın.

c 1'e basın.

d Alma modunu seçmek için  veya  tuşuna basın.
OK'a basın.

e Durdur/Çık'a basın.

 Daha fazla bilgi için, Kullanım Kılavuzu'nda Bölüm 6'daki Faks alma konusuna bakın.


7 LCD kontrastını belirleme (gerekirse)


LCD'yi okumakta zorlanıyorsanız kontrast ayarını değiştirmeyi deneyin.

a Menü'ye basın.

b 1'e basın.

c 7'ye basın.

d Kontrastı artırmak için  tuşuna basın.
—YA DA—

Kontrastı azaltmak için  tuşuna basın.

OK'a basın.

e Durdur/Çık'a basın.

8

Tarih ve saati belirleme

Makine saati gösterir ve istasyon ID'sini yapılandırırsanız gönderdiğiniz fakslara tarih ve saat eklenecektir.

a Menü'ye basın.

b 0'a basın.

c 2'ye basın.

d Çevirme tuşlarında yılın son iki rakamını girin ve **OK**'a basın.

Tarih ve Saat
Yıl:2009

(örneğin, 2009 için **0, 9** girin.)

e Çevirme tuşlarında ay için iki rakam girin ve **OK**'a basın.

Tarih ve Saat
Ay:03

(örneğin, Mart için **0, 3** girin.)

f Çevirme tuşlarında gün için iki rakam girin ve **OK**'a basın.

Tarih ve Saat
Gün:25

(örneğin, **2, 5** girin.)

g Saati çevirme tuşlarında 24 saat biçiminde girin ve **OK**'a basın.

Tarih ve Saat
Saat:15:25

(örneğin, 3:25 Ö.S. için **1 5, 2 5** girin.)

h Durdur/Çık'a basın.

9

Kişisel bilgileri girme (istasyon kimliği)

Gönderdiğiniz tüm faks sayfalarında yazdırılacak ad ve faks numaranızı kaydetmelisiniz.

a Menü'a basın.

b 0'a basın.

c 3'e basın.

d Çevirme tuşlarında faks numaranızı (20 rakama kadar) girin ve **OK**'a basın.

İst. Kimliği
Fax:




e Çevirme tuşlarında telefon numaranızı (20 rakama kadar) girin ve **OK**'a basın. Telefon ve faks numaranız aynıysa, aynı numarayı yeniden girin.

İst. Kimliği
Tel:


f Adınızı girmek için (20 karaktere kadar) çevirme tuşlarını kullanın ve **OK**'a basın.

İst. Kimliği
Ad:

Not

- Adınızı girmek için aşağıdaki çizelgeye bakın.
- Son karakter olarak aynı tuş üzerindeki bir karakteri girmeniz gerekirse, imleci sağa taşımak için  tuşuna basın.
- Harfi yanlış girdiniz ve değiştirmek istiyorsanız, imleci yanlış karaktere taşımak için  veya  tuşuna basın, **Sil/Geri**'ye basın.

Tuşa basın	Bir defa	İki defa	Üç defa	Dört defa	Beş defa
2	A	B	C	2	A
3	D	E	F	3	D
4	G	H	I	4	G
5	J	K	L	5	J
6	M	N	O	6	M
7	P	Q	R	7	P
8	T	U	V	8	T
9	W	X	Y	9	W

 Daha fazla bilgi için, Kullanım Kılavuzu'nda Metin Girme konusuna bakın.

g Durdur/Çık'a basın.

 **Not**

Hata yaptıysanız ve yeniden başlamak istiyorsanız, **Durdur/Çık'a** basın ve adım **a**'ya geri gidin.

10 Faks İletim Raporu

Brother makineniz, faks gönderdiğinizde onay olarak kullanılabilir İletim Onay Raporu ile donatılmıştır. Bu rapor alıcının adını ve faks numarasını, iletim tarihini, saatini ve süresini, aktarılan sayfa sayısını ve iletimin başarılı olup olmadığını gösterir. Faks İletim Raporunu kullanmak istiyorsanız *Kullanım Kılavuzu*'nda Bölüm 11 *Raporları Yazdırma*'ya bakın.



11 Tonlu ve darbeli arama modunu belirleme

Makineniz Tonlu arama servisine uygun şekilde gelir. Darbeli arama servisi (çevirmeli) kullanıyor olmanız halinde arama modunu değiştirmeniz gerekir.

a Menü'a basın.

b 0'a basın.

c 4'e basın.

d Puls (veya Ton) seçmek için  veya  tuşuna basın.
OK'a basın.

e Durdur/Çık'a basın.



12 Telefon hattı türünü seçme

Makinenizi faks göndermek ya da almak için PABX (PBX) ya da ISDN kullanan bir hatta bağlıyorsanız aşağıdaki işlemleri gerçekleştirerek telefon hattı türünü de değiştirmeniz gerekir.

a Menü'a basın.

b 0'a basın.

c 6'a basın.

d  veya  tuşuna basarak PBX, ISDN veya Normal ögesini seçin.

OK'a basın.

Aşağıdakilerden birini uygulayın:

■ ISDN veya Normal ögesini seçerseniz, adım **h**'ye gidin.

■ PBX seçerseniz, adım **e**'ye gidin.

e Aşağıdakilerden birini uygulayın:

■ O anki önek numarasını değiştirmek isterseniz, **1**'e basın ve adım **f**'ye gidin.

■ O anki önek numarasını değiştirmek istemezseniz, **2**'ye basın ve adım **h**'ye gidin.

 **Not**

Varsayılan ayar: "!". **Tel/R**'ye basarsanız, LCD ekranda "!" görünür.



f Çevirme tuşlarında Önek numarasını (5 rakama kadar) girin ve **OK'a** basın.

 **Not**

0 - 9 sayılarını, #, * ve ! kullanabilirsiniz. ("!" karakterini göstermek için **Tel/R** düğmesine basın.)

Diğer numara veya karakterle ! kullanamazsınız.

Telefon sisteminiz zaman aralıklı geri arama gerektiriyorsa, aralığı girmek için **Tel/R** düğmesine basın.

g Açık veya Her Zaman seçmek için  ya da  tuşuna basın ve **OK**'a basın.



Not

- Açık seçerseniz, **Tel/R** (erkanda “!” gösterilir) basıldığında dış hatta ulaşırsınız.
- Her Zaman seçerseniz, **Tel/R** düğmesine basmadan dış hatta ulaşabilirsiniz.

h Durdur/Çık'a basın.



Not

PBX ve AKTARIM

Makine standart PSTN (Genel Telefon Şebekesi) hattına bağlanmak üzere başlangıçta Normal olarak ayarlanır. Fakat işyerlerinin birçoğunda merkezi telefon sistemi ya da Otomatik Özel Santral (PABX) kullanılmaktadır. Makineniz birçok PABX (PBX) tipine bağlanabilir. Makinenin yeniden arama özelliği, sadece zaman aralıklı geri aramayı (TBR) destekler. TBR, dış hatlara erişebilmenizi ya da aramaları başka bir hatta yönlendirebilmenizi sağlayacak şekilde çok sayıda PABX (PBX) sistemi ile çalışabilir. Özellik, **Tel/R**'ya basıldığında çalışır.



13 Otomatik yaz saati

Makineyi, Yaz Saatini otomatik olarak değiştirecek biçimde ayarlayabilirsiniz. İkbaharda otomatik olarak kendini bir saat ileri ve Sonbaharda bir saat geri alır.

a Menü'a basın.

b 1'a basın.

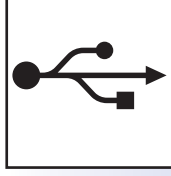
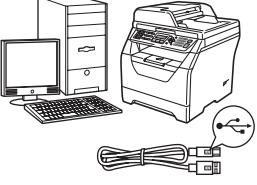
c 4'a basın.

d Açık veya Kapalı seçmek için  veya  tuşuna basın.
OK'a basın.

e Durdur/Çık'a basın.

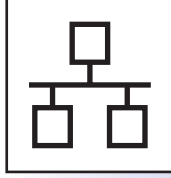
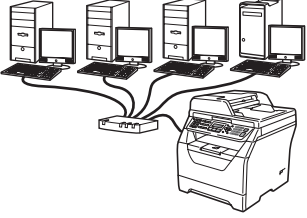
14

Bağlantı türünüzü seçme



USB Arabirimi Kullanıcıları için

Windows[®], sayfa 12'ye gidin
Macintosh, sayfa 16'ya gidin



Kablolu Ağ için

Windows[®], sayfa 18'e gidin
Macintosh, sayfa 22'ye gidin

Windows Server[®] 2003/ 2008 için, CD-ROM'daki *Ağ Kullanım Kılavuzu*'na bakın.



USB Arabirimi Kullanıcıları için (Windows® 2000 Professional/XP/XP Professional x64 Edition/ Windows Vista®)

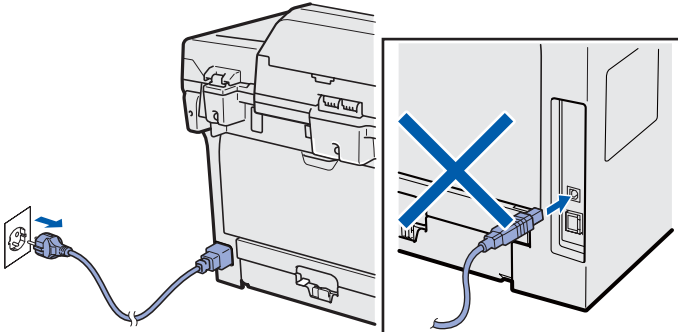
15 Yüklemeden önce

- a** Bilgisayarınızın AÇIK olduğundan ve Yönetici haklarıyla oturum açtığınızdan emin olun.

! ÖNEMLİ

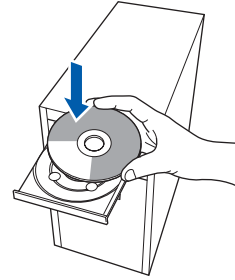
- USB kablosunu henüz BAĞLAMAYIN.
- Çalışmakta olan programları kapatın.
- USB Flash bellek sürücüsünün makineye takılı olmadığından emin olun.
- İşletim sisteminize bağlı olarak ekran farklı olabilir.
- Temin edilen CD-ROM, ScanSoft™ PaperPort™ 11SE içerir. Bu yazılım Windows® 2000 (SP4 veya üstü), XP (SP2 veya üstü), XP Professional x64 Edition ve Windows Vista®'yı destekler. MFL-Pro Suite'i kurmadan önce en son Windows® Service Pack'e güncelleyin.

- b** Zaten bir arabirim kablosu bağladıysanız, kapatın ve makineyi AC prizinden çekin ve bilgisayarınızdan ayırın.



16 MFL-Pro Suite'i yükleme

- a** Birlikte verilen CD-ROM'u CD-ROM sürücüsüne yerleştirin. Model adı ekranı görünürse, makinenizi seçin. Dil ekranı görünürse, dilinizi seçin.



Not

Brother ekranı otomatik olarak görünmezse, **Bilgisayarım (Bilgisayar)**'a gidin, CD-ROM simgesini çift tıklayın ve ardından **Start.exe**'yi çift tıklayın.

- b** CD-ROM üst menüsü görünür. İlk Kurulum'a tıklayın.



- c** MFL-Pro Suite Kur'a tıklayın.



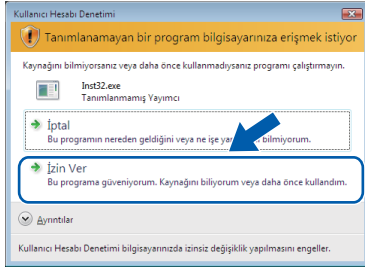


USB

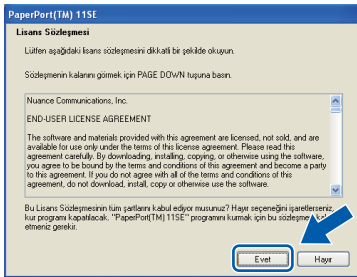
Windows®

Not

- Kurulum otomatik olarak devam etmezse CD-ROM'u çıkartıp yeniden takarak ya da kök klasöründen **Start.exe** programına çift tıklayarak üst menüyü yeniden açın ve MFL-Pro Suite'i kurmak için **c** aşamasından devam edin.
- Windows Vista®'da **Kullanıcı Hesabı Denetimi** ekranı görüntülediği zaman **İzin Ver'e** tıklayın.

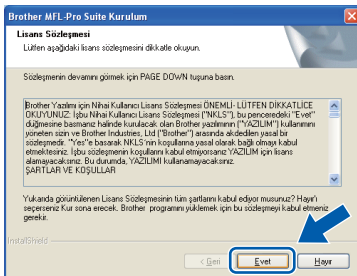


- d** ScanSoft™ PaperPort™ 11SE **Lisans Sözleşmesi** penceresi görüldüğünde, yazılım **Lisans Sözleşmesi**'ni kabul ediyorsanız **Evet**'i tıklayın.

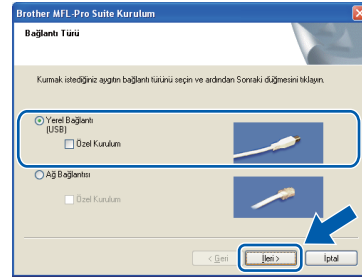


- e** ScanSoft™ PaperPort™ 11SE yüklemesi otomatik olarak başlatılır ve MFL-Pro Suite yüklemesini takip eder.

- f** Brother MFL-Pro Suite Yazılımı **Lisans Sözleşmesi** penceresi görüldüğünde, yazılım **Lisans Sözleşmesi**'ni kabul ediyorsanız **Evet**'i tıklayın.



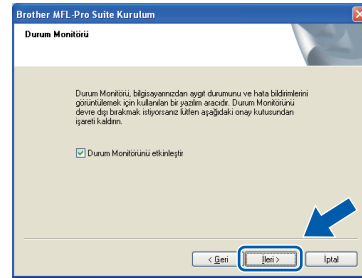
- g** **Yerel Bağlantı**'yi seçin ve ardından **İleri**'yi tıklayın. Yükleme devam eder.



Not

PS sürücüsünü (Brother'ın BR-Script Sürücüsü) kurmak istiyorsanız Özel Kurulum'u seçin ve ardından ekran yönergelerini izleyin. Özellikleri Seç ekranı görüntülediğinde PS Yazıcı Sürücüsü'nü kontrol edin ve ardından ekran yönergelerini izleyerek devam edin.

- h** Makine durumu ve hata bildirimlerini bilgisayarınızdan izlemek istemiyorsanız, **Durum Monitörünü etkinleştir** işaretini kaldırın ve ardından **İleri**'yi tıklayın.

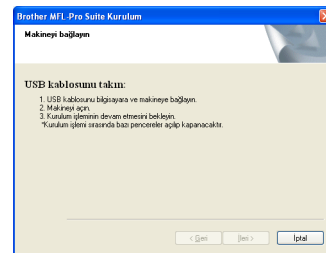


Not

Windows Vista® için bu ekran görüntülediğinden kutucuğu işaretleyin ve kurulumu doğru şekilde tamamlamak için Yükle'ye tıklayın.



- i** Bu ekran görüldüğünde sonraki adıma gidin.



Windows®
USB
Macintosh

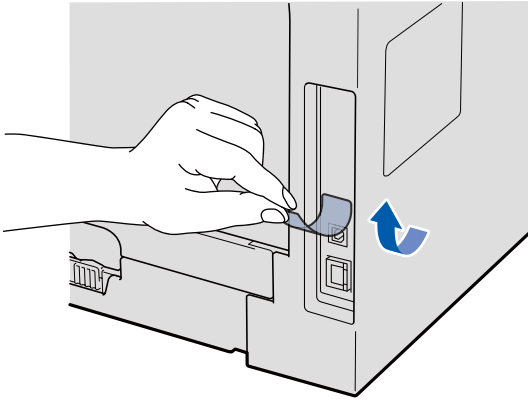


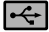
17 USB kablosu bağlama

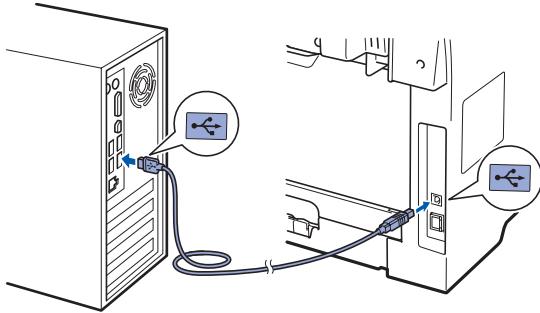
! ÖNEMLİ

- Makineyi klavye üzerindeki USB bağlantı noktasına veya elektrikle beslenmeyen USB hub'ına BAĞLAMAYIN.
- Makineyi doğrudan bilgisayarınıza bağlayın.

- a** USB arabirimi bağlayıcısını kapatan etiketi çıkarın.

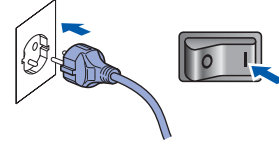


- b** USB kablosunu makinedeki  sembolüyle işaretli USB bağlayıcısına bağlayın. Daha sonra kabloyu bilgisayarınıza bağlayın.



18 Güç kablosunu bağlama

- a** AC güç kablosunu AC prizine bağlayın. Güç anahtarını açın.



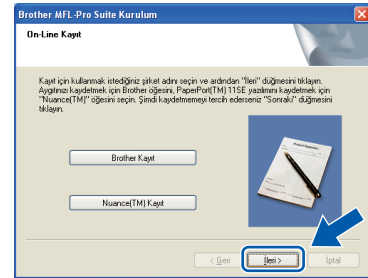
Brother sürücülerinin yüklemesi otomatik olarak başlatılır.

Ekranlar arka arkaya görünür.

! ÖNEMLİ

Yükleme sırasında herhangi bir ekranı İPTAL ETMEYİN. Tüm ekranların görünmesi birkaç saniye sürebilir.

- b** **On-Line Kayıt** ekranı gösterildiğinde, seçiminizi yapın ve ekran yönergelerini uygulayın. Kayıt işlemi tamamlandığında, bu pencereye geri dönmek için web tarayıcısını kapatın. Daha sonra **İleri**'yi tıklayın.





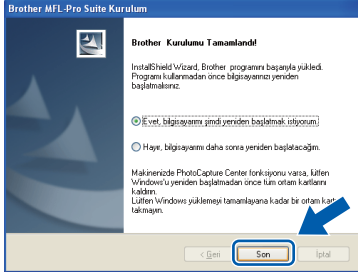
USB

Windows®

19

Bitirme ve yeniden başlatma

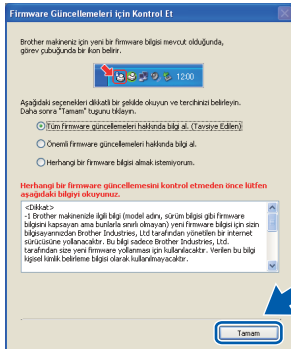
- a** Bilgisayarınızı yeniden başlatmak için **Son'a** tıklatın.
Bilgisayarı yeniden başlattıktan sonra, Yönetici haklarıyla oturum açmalısınız.



Not

Yazılım kurulumu sırasında hata mesajı görüntülenirse **Başlat/Tüm Programlar/Brother /MFC-XXXX'de** (MFC-XXXX model adınızdır) bulunan **Kurulum Tanılar'nı** çalıştırın.

- b** Bu ekran görünürse, yazılım güncelleme ayarını seçin ve **Tamam** ögesini tıklatın.



Not

Ürün yazılımı güncellemesi için **İnternet erişimi** gereklidir.

Bitti

Yükleme artık tamamlanmıştır.

Not

XML Kağıt Belirtimi Yazıcı Sürücüsü
XML Kağıt Belirtimi Yazıcı Sürücüsü, XML Kağıt Belirtimi belgeleri kullanan uygulamalardan yazdırırken en uygun sürücüdür. Lütfen <http://solutions.brother.com/> adresindeki **Brother Çözüm Merkezi'ne** erişerek en son sürücüyü karşıdan indirin.

Windows®
USB
Macintosh



USB Arabirimi Kullanıcıları için (Mac OS X 10.3.9 veya daha üstü)

15 Yüklemeden önce

- a** Makinenizin elektriğe bağlı Macintosh'unuzun AÇIK olduğundan emin olun. Yönetici haklarıyla oturum açmalısınız.

! ÖNEMLİ

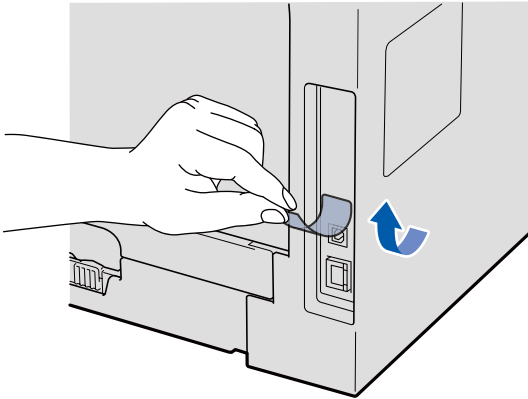
USB Flash bellek sürücüsünün makineye takılı olmadığından emin olun.


16 USB kablosu bağlama

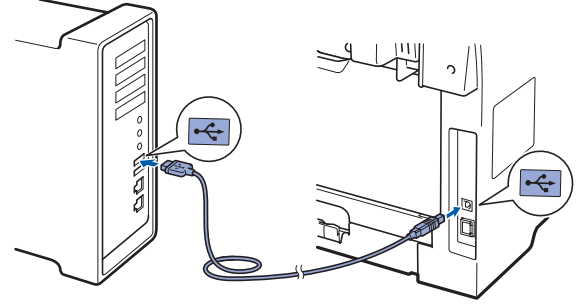
! ÖNEMLİ

- Makineyi klavye üzerindeki USB bağlantı noktasına veya elektrikle beslenmeyen USB hub'ına BAĞLAMAYIN.
- Makineyi doğrudan Macintosh'unuza bağlayın.

- a** USB arabirimi bağlantısını kapatan etiketi çıkarın.

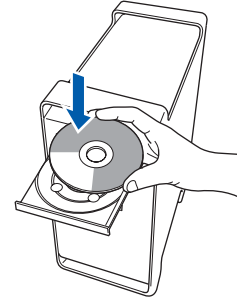


- b** USB kablosunu makinedeki  sembolüyle işaretli USB bağlantısına bağlayın. Daha sonra kabloyu bilgisayarınıza bağlayın.

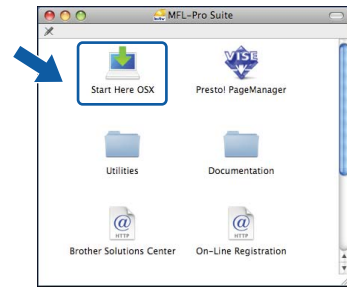


17 MFL-Pro Suite'i yükleme

- a** Birlikte verilen CD-ROM'u CD-ROM sürücüsüne yerleştirin.



- b** Yükleme için **Start Here OSX** (OSX'i Buradan Başlat)'ı çift tıklayın.



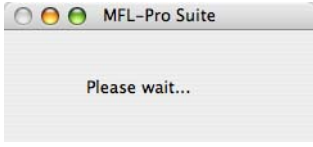
Lütfen bekleyin, yazılımın kurulması birkaç saniye sürebilir. Kurulumun ardından yazılımı kurmayı tamamlamak için **Restart** (Yeniden Başlat)'ı tıklayın.

Not

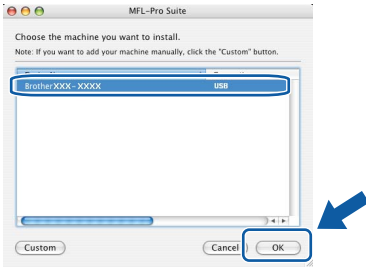
PS sürücüsünü kurmak isterseniz CD-ROM'daki Yazılım Kullanım Kılavuzu'na bakın. (Brother'in BR-Script Sürücüsü)



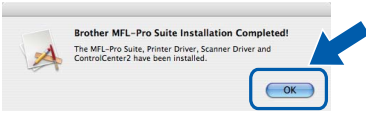
- c** Brother yazılımı Brother aygıtını arar. Bu sırada aşağıdaki ekran görünür.



- d** Listedeki makineyi seçin ve ardından **OK** (Tamam)'ı tıklayın.



- e** Bu ekran görüldüğünde, **OK** (Tamam)'ı tıklayın.

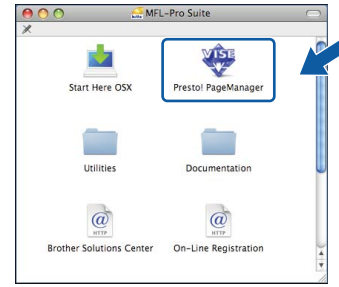


- OK!** MFL-Pro Suite yüklemesi tamamlanır. **17. sayfadaki 18. adıma gidin.**

18 Presto! PageManager'ı yükleme

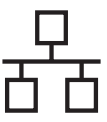
Presto! PageManager yüklendiğinde Brother ControlCenter2'ye OCR özelliği eklenir. Presto! PageManager ile fotoğrafları ve belgeleri kolaylıkla tarayabilir, paylaşabilir ve düzenleyebilirsiniz.

- a** Presto! PageManager'ı çift tıklayın ve ekran yönergelerini uygulayın.



Bitti

Yükleme artık tamamlanmıştır.



Kablolu Ağ Arabirimi Kullanıcıları için (Windows® 2000 Professional/XP/XP Professional x64 Edition/ Windows Vista®)

15 Yüklemeden önce

- a** Bilgisayarınızın AÇIK olduğundan ve Yönetici haklarıyla oturum açtığınızdan emin olun.

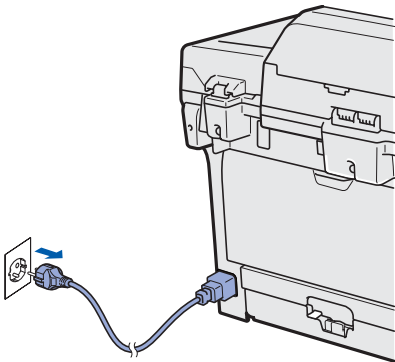
! ÖNEMLİ

- Çalışmakta olan programları kapatın.
- USB Flash bellek sürücüsünün makineye takılı olmadığından emin olun.
- İşletim sisteminize bağlı olarak ekran farklı olabilir.
- Temin edilen CD-ROM, ScanSoft™ PaperPort™ 11SE içerir. Bu yazılım Windows® 2000 (SP4 veya üstü), XP (SP2 veya üstü), XP Professional x64 Edition ve Windows Vista®'yı destekler. MFL-Pro Suite'i kurmadan önce en son Windows® Service Pack'e güncelleyin.


! ÖNEMLİ

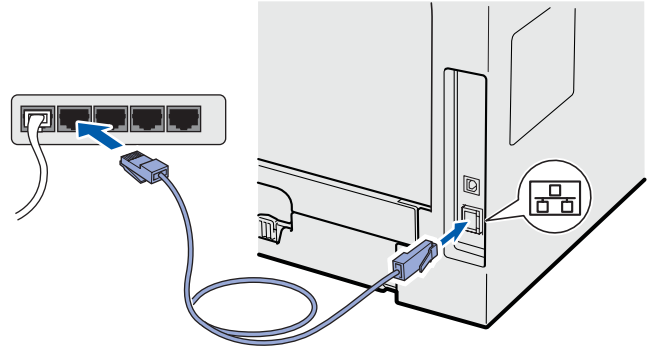
Yükleme süresinde tüm kişisel güvenlik duvarı (Windows® güvenlik duvarı dışında), casus yazılım önleme veya virüs koruma uygulamalarını devre dışı bırakın.

- b** Makineyi AC prizinden çekin.



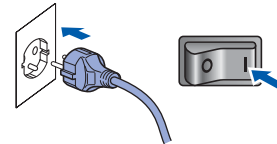
16 Ağ kablosu bağlama

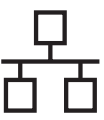
- a** Ağ arabirimi kablosunu  sembolüyle işaretli LAN bağlayıcısına ve ardından hub'ınızdaki boş bir bağlantı noktasına bağlayın.



17 Güç kablosunu bağlama

- a** AC güç kablosunu AC prize bağlayın. Güç anahtarını açın.

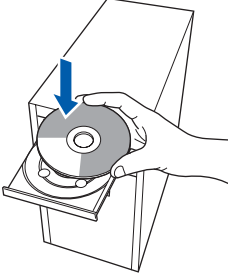




18

MFL-Pro Suite'ı yükleme

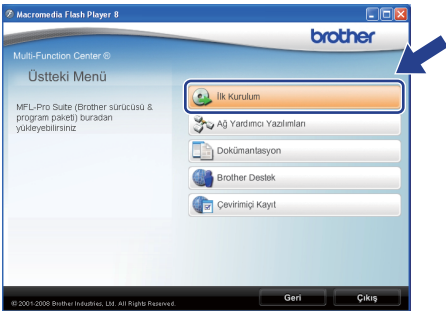
- a** Birlikte verilen CD-ROM'u CD-ROM sürücüsüne yerleştirin. Model adı ekranı görünürse, makinenizi seçin. Dil ekranı görünürse, dilinizi seçin.



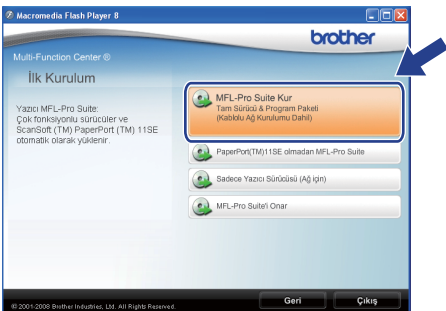
Not

Brother ekranı otomatik olarak görünmezse, **Bilgisayarım (Bilgisayar)**'a gidin, CD-ROM simgesini çift tıklayın ve ardından **Start.exe**'yi çift tıklayın.

- b** CD-ROM üst menüsü görünür. **İlk Kurulum**'a tıklayın.

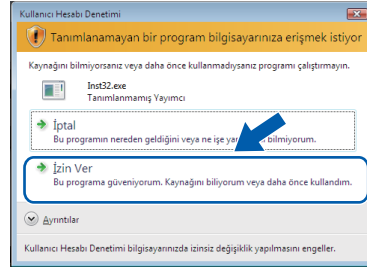


- c** **MFL-Pro Suite Kur**'a tıklayın.

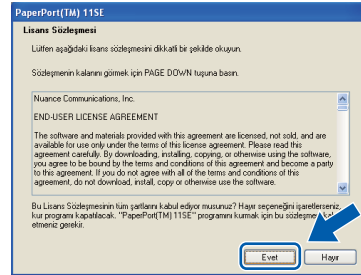


Not

- Kurulum otomatik olarak devam etmezse CD-ROM'u çıkartıp yeniden takarak ya da kök klasöründen **Start.exe** programına çift tıklayarak üst menüyü yeniden açın ve **MFL-Pro Suite'i** kurmak için **c** aşamasından devam edin.
- Windows Vista®'da **Kullanıcı Hesabı Denetimi** ekranı görüntülediği zaman **İzin Ver'e** tıklayın.

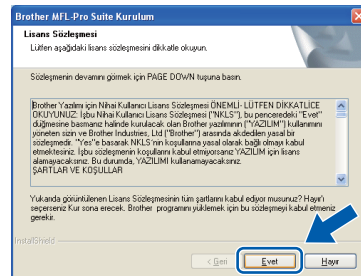


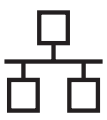
- d** ScanSoft™ PaperPort™ 11SE **Lisans Sözleşmesi** penceresi görüldüğünde, yazılım **Lisans Sözleşmesi**'ni kabul ediyorsanız **Evet**'i tıklayın.



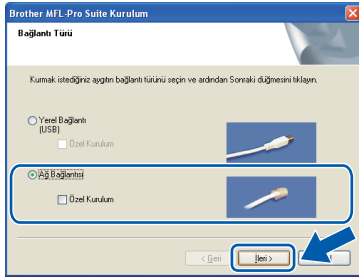
- e** ScanSoft™ PaperPort™ 11SE yüklemesi otomatik olarak başlatılır ve MFL-Pro Suite yüklemesini takip eder.

- f** Brother MFL-Pro Suite Yazılımı **Lisans Sözleşmesi** penceresi görüldüğünde, yazılım **Lisans Sözleşmesi**'ni kabul ediyorsanız **Evet**'i tıklayın.





- g** Ağ Bağlantısı'nı seçin ve ardından İleri'yi tıklayın.

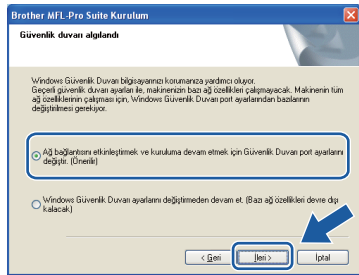


Not

PS sürücüsünü (Brother'ın BR-Script Sürücüsü) kurmak istiyorsanız **Özel Kurulum**'u seçin ve ardından ekran yönergelerini izleyin. **Özellikleri Seç** ekranı görüntülendiğinde **PS Yazıcı Sürücüsü**'nü kontrol edin ve ardından ekran yönergelerini izleyerek devam edin.



Windows® XP SP2/XP Professional x64 Edition/ Windows Vista® kullanıcıları için, bu ekran görüldüğünde, **Ağ bağlantısını etkinleştirmek ve kurulumu devam etmek için Güvenlik Duvarı port ayarlarını değiştir. (Önerilir)**'i seçin ve **İleri**'yi tıklayın.

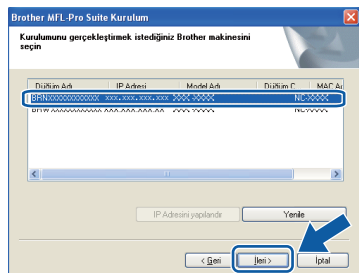


Windows® Güvenlik Duvarı kullanıyorsanız, aşağıdaki ağ bağlantı noktalarını eklemeye ilgili bilgiler için yazılımınızın *Kullanım Kılavuzu*'na bakın.

- Ağda tarama için 54925 UDP bağlantı noktasını ekleyin.
- Bilgisayar Faks alma için 54926 UDP bağlantı noktasını ekleyin.
- Ağ bağlantınızda hala sorun varsa, 137 UDP bağlantı noktasını ekleyin.

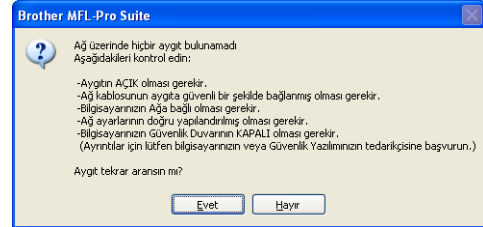


Makine ağınız için yapılandırıldıysa, listeden makineyi seçin ve **İleri**'yi tıklayın.



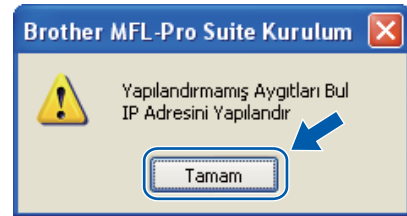
Not

- **Makinenizin IP adresini ve düğüm adını Ağ Yapılandırma Listesini yazdırarak görebilirsiniz. Bkz. Ağ Yapılandırma Listesini Yazdırın sayfa 26.**
- **Makineniz ağda bulunamazsa, aşağıdaki ekran görünür.**



Ekran yönergelerini uygulayarak ağ ayarınızı doğrulayın.

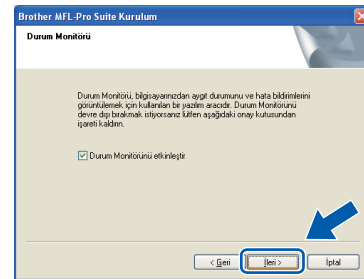
- **Makine ağınızda kullanmak için henüz yapılandırılmadıysa, aşağıdaki ekran görünür.**



Tamam'ı ve ardından **IP Adresini yapılandır**'ı tıklayın. Ekran yönergelerini uygulayarak makinenize ağınız için uygun IP adresini girin.



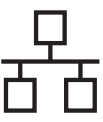
Makine durumu ve hata bildirimlerini bilgisayarınızdan izlemek istemiyorsanız, **Durum Monitörünü etkinleştir** işaretini kaldırın ve ardından **İleri**'yi tıklayın.



Brother sürücülerinin yüklemesi otomatik olarak başlatılır. Yükleme ekranları arka arkaya görünür.

ÖNEMLİ

Yükleme sırasında herhangi bir ekranı İPTAL ETMEYİN. Tüm ekranların görünmesi birkaç saniye sürebilir.

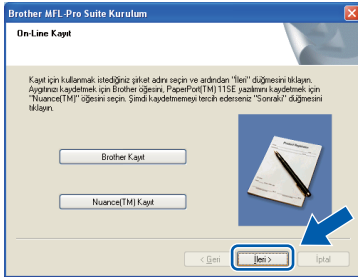


Not

Windows Vista® için bu ekran görüntülediğinden kutucuğu işaretleyin ve kurulumu doğru şekilde tamamlamak için **Yükle**'ye tıklayın.

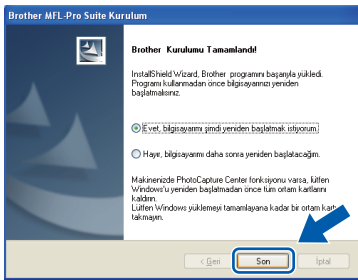


On-Line Kayıt ekranı gösterildiğinde, seçiminizi yapın ve ekran yönergelerini uygulayın. Kayıt işlemini tamamladığınızda, bu pencereye geri dönmek için web tarayıcısını kapatın. Daha sonra **İleri**'yi tıklayın.



19 Bitirme ve yeniden başlatma

a Bilgisayarınızı yeniden başlatmak için **Son'a** tıklayın. Bilgisayarı yeniden başlattıktan sonra, Yönetici haklarıyla oturum açmalısınız.

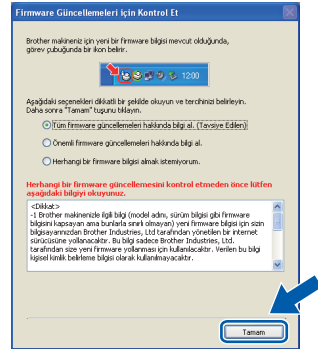


Not

Yazılım kurulumu sırasında hata mesajı görüntülenirse **Başlat/Tüm Programlar/Brother /MFC-XXXX LAN'de** (MFC-XXXX model adınızdır) bulunan **Kurulum Tanılar'**

b

Bu ekran görünürse, yazılım güncelleme ayarını seçin ve **Tamam** öğesini tıklayın.



Not

Ürün yazılımı güncellemesi için **İnternet erişimi** gereklidir.

20 MFL-Pro Suite'i diğer bilgisayarlara kurma (Gerekliyse)

Makinenizi ağ üzerinde birden fazla bilgisayarla kullanmak istiyorsanız MFL-Pro Suite'i bilgisayarların her birine kurun. 19. sayfadaki **18.** adıma gidin.



Not

MFL-Pro Suite Yazılım Lisansı 5 bilgisayara kadar kurulum izni vermektedir. MFL-Pro Suite'i diğer bilgisayarlara da kurmak istiyorsanız yetkili Brother bayiinizden NL-5 (beş kullanıcı) lisans anlaşmasını satın alabilir ya da Brother müşteri servisi ile irtibat kurabilirsiniz.

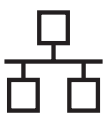
Bitti

Yükleme artık tamamlanmıştır.



Not

XML Kağıt Belirtimi Yazıcı Sürücüsü
XML Kağıt Belirtimi Yazıcı Sürücüsü, XML Kağıt Belirtimi belgeleri kullanan uygulamalardan yazdırırken en uygun sürücüdür. Lütfen <http://solutions.brother.com/> adresindeki **Brother Çözüm Merkezi'ne** erişerek en son sürücüyü karşıdan indirin.



Kablolu Ağ Arabirimi Kullanıcıları için (Mac OS X 10.3.9 veya daha üstü)


15 Yüklemeden önce

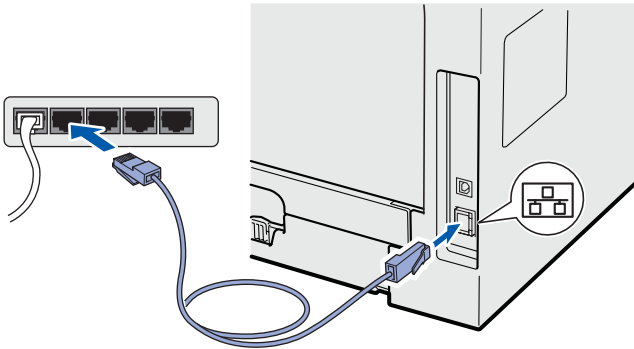
- a** Makinenizin elektriğe bağlı Macintosh'unuzun AÇIK olduğundan emin olun. Yönetici haklarıyla oturum açmalısınız.

! ÖNEMLİ

USB Flash bellek sürücüsünün makineye takılı olmadığından emin olun.

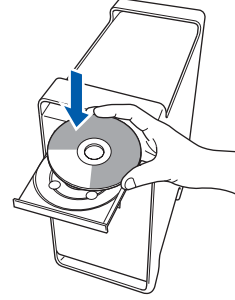
16 Ağ kablosu bağlama

- a** Ağ arabirimi kablosunu  sembolüyle işaretli LAN bağlayıcısına ve ardından hub'ınızdaki boş bir bağlantı noktasına bağlayın.

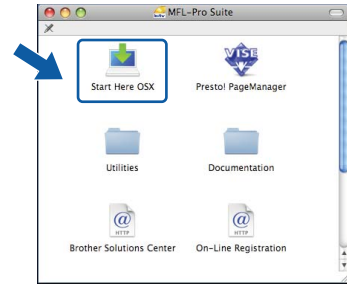


17 MFL-Pro Suite'i yükleme

- a** Birlikte verilen CD-ROM'u CD-ROM sürücüsüne yerleştirin.



- b** Yükleme için **Start Here OSX** (OSX'i Buradan Başlat)'ı çift tıklayın.

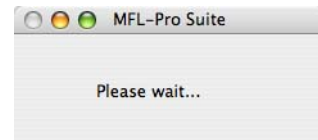


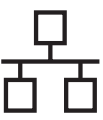
Lütfen bekleyin, yazılımın kurulması birkaç saniye sürebilir. Kurulumun ardından yazılımı kurmayı tamamlamak için **Restart** (Yeniden Başlat)'ı tıklayın.

Not

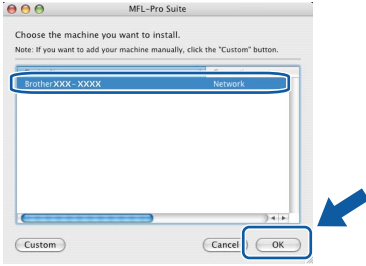
PS sürücüsünü kurmak isterseniz CD-ROM'daki Ağ Kullanım Kılavuzu'na bakın. (Brother'ın BR-Script Sürücüsü)

- c** Brother yazılımı Brother aygıtını arar. Bu sırada aşağıdaki ekran görünür.





- d** Makine ağınız için yapılandırıldıysa, listeden makineyi seçin ve **OK (Tamam)**'yi tıklayın.

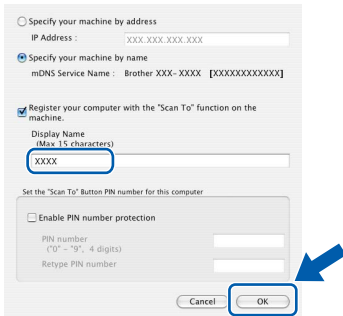



Not

- *Makinenizin IP adresini ve düğüm adını Ağ Yapılandırma Listesini yazdırarak görebilirsiniz. Bkz. Ağ Yapılandırma Listesini Yazdırın sayfa 26.*
- *Makineniz ağda bulunmazsa, ağ ayarınızı doğrulayın.*
- *Bu ekran görünürse, **OK (Tamam)**'i tıklayın.*

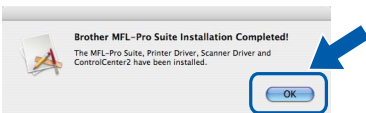


- ***Display Name (Görünen Ad)**'a 15 karaktere kadar Macintosh'unuz için bir ad girin ve **OK (Tamam)**'i tıklayın. **e**'ye gidin.*



- *Ağda tarama için makinenin **Tarama tuşunu** kullanmak isterseniz, **Register your computer with the "Scan To" function on the machine (Bilgisayarınızı makinede "Tara" işlevleriyle kaydedin)** kutusunu işaretleyin.*
- * düğmesine bastığınızda makinenin LCD'sinde girdiğiniz ad görünür ve bir tarama seçeneği belirleyin (daha fazla bilgi için, CD-ROM'daki Yazılım Kullanım Kılavuzu'nda Ağda Tarama konusuna bakın).*

- e** Bu ekran görüldüğünde, **OK (Tamam)**'i tıklayın.

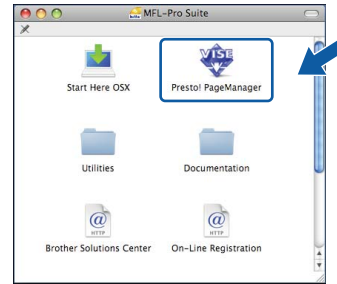


- OK!** **MFL-Pro Suite yüklemesi tamamlanır. 23. sayfadaki 18. adıma gidin.**

18 Presto! PageManager'ı yükleme

Presto! PageManager yüklendiğinde Brother ControlCenter2'ye OCR özelliği eklenir. Presto! PageManager ile fotoğrafları ve belgeleri kolaylıkla tarayabilir, paylaşabilir ve düzenleyebilirsiniz.

- a** **Presto! PageManager'ı** çift tıklayın ve ekran yönergelerini uygulayın.



19 MFL-Pro Suite'i diğer bilgisayarlara kurma (Gerekliyse)

Makinenizi ağ üzerinde birden fazla bilgisayarla kullanmak istiyorsanız MFL-Pro Suite'i bilgisayarların her birine kurun. 22. sayfadaki **17.** adıma gidin.

Bitti

Yükleme artık tamamlanmıştır.

BRAdmin Light hizmet programı (Windows® kullanıcıları için)

BRAdmin Light, Brother ağ bağlantılı cihazların başlangıç kurulumuna ilişkin hizmet programıdır. Aynı zamanda ağınızdaki diğer Brother ürünlerini tarayabilir, durumu görüntüleyebilir ya da IP adresi gibi temel ağ ayarlarını yapılandırabilir.

BRAdmin Light hakkında ayrıntılı bilgi için <http://solutions.brother.com/> adresinden ziyaret edin.

Not

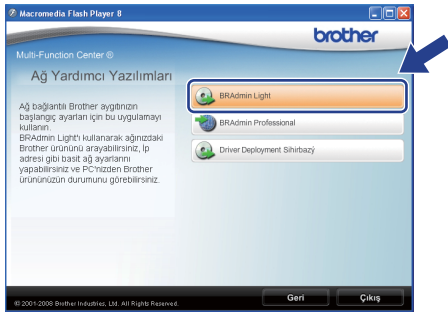
Daha gelişmiş bir yazıcı yönetimine gerek duyuyorsanız <http://solutions.brother.com/> adresinden indirebileceğiniz en son Brother BRAdmin Professional hizmet programını kullanın.

BRAdmin Light yapılandırma hizmet programını kurun

- a** Menü ekranında Ağ Yardımcı Yazılımları'na tıklayın.



- b** BRAdmin Light'ı tıklayın ve ekran yönergelerini uygulayın.

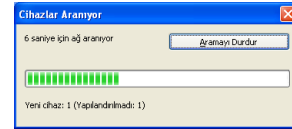


BRAdmin Light'ı kullanarak IP adresinizi, Alt Ağ Maskenizi ve Geçidinizi ayarlayın

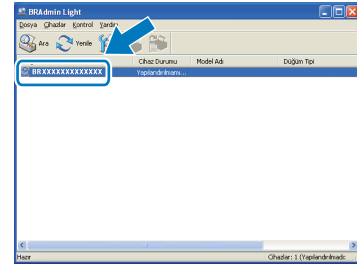
Not

Ağınızda DHCP/BOOTP/RARP sunucusu varsa aşağıdaki işlemi gerçekleştirmek zorunda değilsiniz. Makine IP adresini otomatik olarak alacaktır.

- a** BRAdmin Light'ı başlatın. Otomatik olarak yeni cihazları arar.



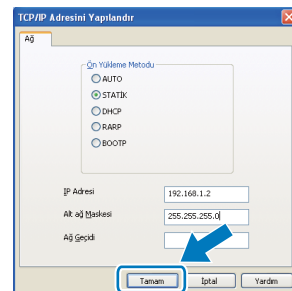
- b** Yapılandırılmayan cihaza çift tıklayın.



Not

Makinenin varsayılan şifresi 'access'dir. Şifreyi değiştirmek için BRAdmin Light'ı kullanabilirsiniz.

- c** Ön Yükleme Metodu için STATİK'i seçin. IP Adresi'ni, Alt ağ Maskesi'ni ve Ağ Geçidi'ni girin ve ardından Tamam'a tıklayın.



- d** Adres bilgisi makinede kaydedilir.

BRAdmin Light hizmet programı (Mac OS X kullanıcıları için)

BRAdmin Light, Brother ağ bağlantılı cihazların başlangıç kurulumuna ilişkin hizmet programıdır. Aynı zamanda ağındaki diğer Brother ürünlerini tarayabilir, durumu görüntüleyebilir ya da Mac OS X 10.3.9 veya daha üstü ile çalışan bir bilgisayardan IP adresi alma gibi temel ağ ayarlarını yapılandırabilir.

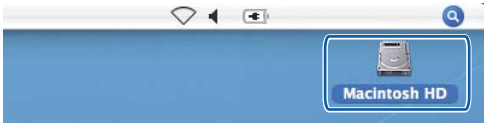
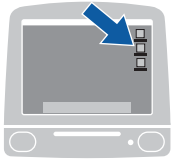
BRAdmin Light yazılımı yazıcı sürücüsünü kurduğunuz zaman otomatik olarak kurulur. Yazıcı sürücüsünü zaten kurduysanız BRAdmin Light'ı yeniden kurmanıza gerek yoktur. BRAdmin Light hakkında ayrıntılı bilgi için <http://solutions.brother.com/> adresinden ziyaret edin.

BRAdmin Light'ı kullanarak IP adresinizi, Alt Ağ Maskenizi ve Geçidinizi ayarlayın

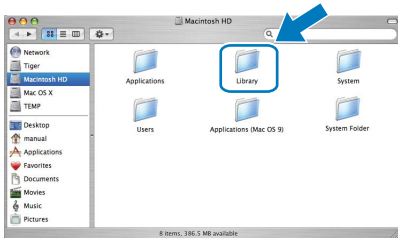
Not

- Ağızda DHCP/BOOTP/RARP sunucusu varsa aşağıdaki işlemi gerçekleştirmek zorunda değilsiniz. Makine IP adresini otomatik olarak alacaktır.
- Java müşteri yazılımının 1.4.2 versiyonu veya daha üstünün bilgisayarınızda kurulu olduğundan emin olun.
- Makinenin varsayılan şifresi 'access'dir. Şifreyi değiştirmek için BRAdmin Light'ı kullanabilirsiniz.

a Masaüstünüzde **Macintosh HD**'ye çift tıklayın.



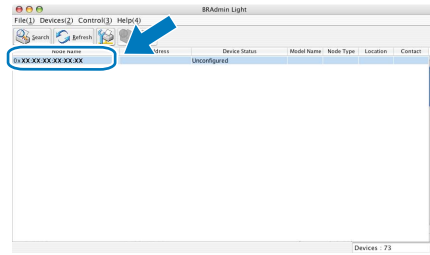
b **Library** (Kitaplık), **Printers** (Yazıcılar), **Brother**'ı seçin ve ardından **Utilities** (Yardımcı Programlar)'a tıklayın.



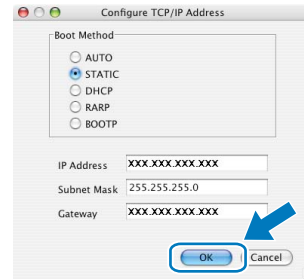
c **BRAdmin Light.jar**'a çift tıklayın ve yazılımı çalıştırın. BRAdmin Light otomatik olarak yeni cihazları tarar.



d Yapılandırılmayan cihaza çift tıklayın.



e **Boot Method** (Ön Yükleme Metodu) için **STATIC** (STATİK)'i seçin. **IP Address** (IP Adresi)'ni, **Subnet Mask** (Alt Ağ Maskesi)'ni ve **Gateway** (Ağ Geçidi)'ni girin ve ardından **OK** (Tamam)'a tıklayın.



f Adres bilgisi makinede kaydedilir.

Web Tabanlı Yönetim (web tarayıcı)

Brother yazıcı sunucusu, HTTP (Hyper Text Transfer Protocol) kullanarak bazı yapılandırma ayarlarını değiştirebileceğiniz ya da durumunu izleyebileceğiniz bir web sunucusu ile donatılmıştır.

Not

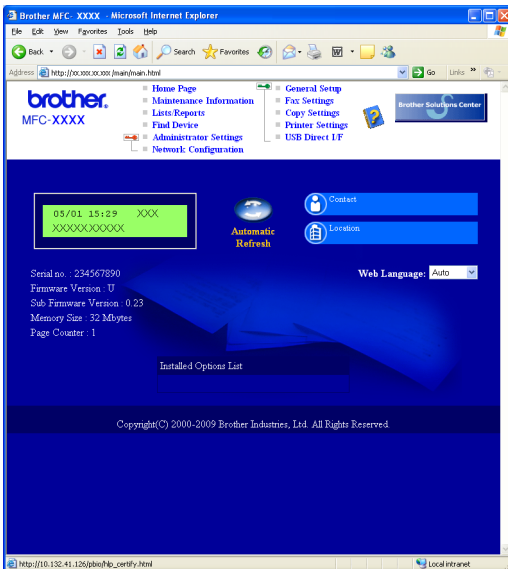
- Kullanıcı adı '**admin**' ve varsayılan şifre '**access**'dir. Bu şifreyi değiştirmek için web tarayıcınızı kullanabilirsiniz.
- Windows® için Microsoft® Internet Explorer 6.0® (veya daha üstü) ya da Firefox 1.0 (veya daha üstü) ve Macintosh için Safari 1.3'ü öneriyoruz. Kullandığınız tarayıcıda JavaScript ve çerezlerin etkin olduğundan emin olun. Bir web tarayıcısı kullanmak için yazıcı sunucunuzun IP adresini bilmeniz gerekir. Yazıcı sunucusunun IP adresi Ağ Yapılandırma Listesinde bulunur.

a Tarayıcınızı açın.

b Tarayıcınıza `http:// yazıcının_ip_adresi / yazın` ("yazıcının_ip_adresi" yazıcının IP adresi ya da yazıcı sunucusu adıdır).

Makinenin IP adresini Ağ Yapılandırma Listesinde bulabilirsiniz. Bkz. *Ağ Yapılandırma Listesini Yazdırın* sayfa 26.

■ Örneğin `http://192.168.1.2/`



Ağ Kullanım Kılavuzu'nun Bölüm 11'ine bakın.

Ağ Yapılandırma Listesini Yazdırın

Geçerli ağ ayarlarını teyit etmek için Ağ Yapılandırma Listesini yazdırabilirsiniz. Ağ Yapılandırma Listesini yazdırmak için:

- Ön kapağın kapalı olduğundan ve AC güç kablosunun takılı olduğundan emin olun.
- Makineyi açın ve makine Hazır durumuna geçene kadar bekleyin.
- Menü, 6, 6'a basın.
- Başlat'a basın.
Makine geçerli ağ ayarlarını yazdırır.

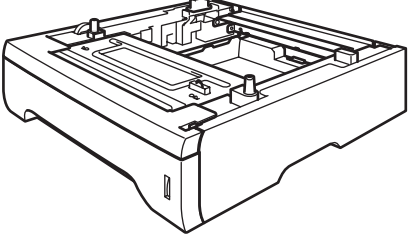
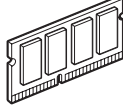
Ağ ayarlarını varsayılan fabrika ayarlarına geri yükleme

Dahili Yazıcı/Tarayıcı sunucusunun tüm ağ ayarlarını varsayılan fabrika ayarlarına geri yüklemek için lütfen aşağıdaki aşamaları takip edin.

- Makinenin çalışmadığından emin olun, ardından makineden tüm kabloları çekin (güç kablosu hariç).
- Menü, 7, 0'a basın.
- Sıfırla'yı seçmek için 1'e basın.
- Evet'i seçmek için 1'e basın.
- Makine yeniden başlatılacaktır, işlemin ardından kabloları yeniden bağlayın.

Opsiyonel Parçalar ve Sarf Malzemeleri

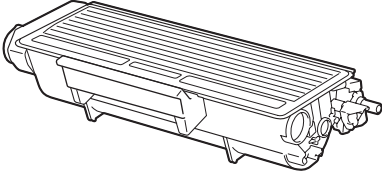
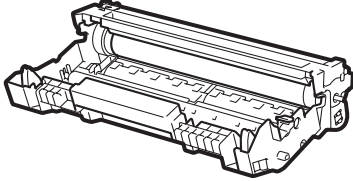
Seçenekler

Alt Tepsi Birimi (yalnızca MFC-8380DN)	SO-DIMM Bellek
LT-5300	
	
İkinci alt kağıt tepsi birimi 250 adet kadar kağıt alabilir. Tepsi takıldığında, makine toplam giriş kapasitesini 550 sayfaya artırır.	(144-pin SO-DIMM) bellek modülü takarak belleği genişletebilirsiniz.

İsteğe bağlı Alt Tepsi Birimi ve uyumlu SO-DIMM Bellek ile ilgili daha fazla bilgi için, *Kullanım Kılavuzu*'na bakın veya <http://solutions.brother.com/> adresini ziyaret edin.

Yedek parçalar

Yedek parçaların değiştirilme zamanı geldiğinde LCD'de bir hata iletisi gösterilir. Makinenizin yedek parçalarıyla ilgili daha fazla bilgi için, <http://www.brother.com/original/> adresini ziyaret edin veya yerel Brother satıcınıza başvurun.

Toner kartuşu	Drum Ünitesi
TN-3250/TN-3290	DR-3215
	

Ticari Markalar

Brother logosu Brother Industries, Ltd.'nin kayıtlı ticari markasıdır.

Brother, Brother Industries, Ltd.'nin kayıtlı ticari markasıdır.

Multi-Function Link, Brother International Corporation'ın kayıtlı ticari markasıdır.

Windows Vista, Amerika Birleşik Devletleri ve diğer ülkelerde Microsoft Corporation'ın kayıtlı ticari markası veya ticari markasıdır.

Microsoft, Windows ve Windows Server ve Internet Explorer Amerika Birleşik Devletleri ve/veya diğer ülkelerde Microsoft Corporation'ın kayıtlı ticari markalarıdır.

Apple, Macintosh, Safari ve TrueType Amerika Birleşik Devletleri ve diğer ülkelerde Apple Inc.'in kayıtlı ticari markalarıdır.

Nuance, Nuance logosu, PaperPort ve ScanSoft, Amerika Birleşik Devletleri ve/veya diğer ülkelerde Nuance Communications, Inc. veya bağlı kuruluşlarının ticari markaları veya kayıtlı ticari markalarıdır.

Bu el kitabında bahsedilen yazılımın şirketleri patent programlarına özel Yazılım Lisans Sözleşmesi'ne sahiptir.

Tüm diğer ticari markalar kendi sahiplerinin malıdır.

Derleme ve Yayınlama

Bu el kitabı, en son ürün açıklamaları ve belirtileri kapsayacak biçimde Brother Industries, Ltd.'in gözetimi altında derlenip yayınlanmıştır.

Bu el kitabının içeriği ve bu ürünün teknik özellikleri bildirimde bulunulmaksızın değiştirilebilir.

Brother, buradaki teknik özellikler materyallerde bildirimde bulunulmaksızın değişiklik yapma hakkını saklı tutar ve bunlarla sınırlı olmamakla birlikte yazım hatası ve diğer yayınla ilgili hatalar dahil olmak üzere sunulan materyallere güvenmenin neden olduğu herhangi bir zarardan (dolaylı dahil) sorumlu tutulamaz.

Telif Hakkı ve Lisans

©2009 Brother Industries, Ltd.

Bu üründe aşağıdaki sağlayıcılar tarafından geliştirilen yazılım bulunmaktadır:

©1983-1998 PACIFIC SOFTWARES, INC.

Bu üründe ELMIC WESCOM, Inc. tarafından geliştirilen "KASAGO TCP/IP" yazılımı bulunmaktadır.

©2009 Devicescape Software, Inc.