



Lue tämä Pika-asennusopas ennen laitteen käyttöä oikeiden asetusten ja asennuksen onnistumisen takaamiseksi.

 VAROITUS	Noudata näitä varoituksia mahdollisten henkilövahinkojen välttämiseksi.
 HUOMAUTUS	Huomautukset sisältävät varotoimenpiteitä, jotka on huomioitava vähäisten tai vakavien tapaturmien välttämiseksi.

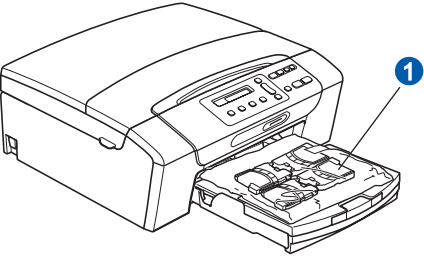

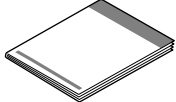
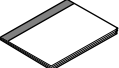

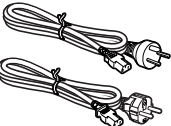
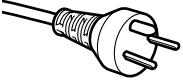
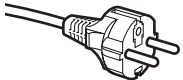
TÄRKEÄÄ

ÄLÄ kytke vielä USB-kaapelia (jos USB-kaapeli on käytössä).




1

Pura laite paketista ja tarkista pakkauksen sisältö

		 <p>Toimitukseen kuuluvat värikasetit [x4]</p>	<p>Musta Keltainen Syaani Magenta (Mukana toimitettavan kasetin riittäisyys noin 65% normaalista) Lisätietoja on Käyttöoppaan kohdassa <i>Tarvikkeet</i>.</p>	 <p>Pika-asennusopas</p>
 <p>Käyttöopas</p>	 <p>CD-ROM</p>			
 <p>Sähköjohdot</p>	 <p>Käyttäjät Tanskassa</p> <p>Laitteen verkkojohdossa on maadoitettu kolmenapainen pistoke.</p>	 <p>Käyttäjät Suomessa, Ruotsissa ja Norjassa</p> <p>Laitteen verkkojohdossa on sivusta maadoitettu kaksinapainen pistoke.</p>		
<p>Varmista, että toimitettu maadoitettu pistoke käy sähköpistorasiaan. Tämä laite on kytkettävä maadoitettuun pistorasiaan. Jos et ole varma maadoituksesta, ota yhteys pätevään sähköasentajaan.</p>				

VAROITUS

Laite on pakattu muovipusseihin. Pidä nämä pussit vauvojen ja pienten lasten ulottumattomissa tukehtumisriskin välttämiseksi.

- a** Poista laitteen suojateippi ja -kalvo.
- b** Poista muovipussi , jossa on värikasetit, paperikasetin päältä.
- c** Varmista, että sinulla on kaikki tarvittavat osat.

Vinkki

- Laatikon sisällys voi olla erilainen eri maissa.
- Säilytä pakkausmateriaalit ja laatikko mahdollista laitteen kuljetusta varten.
- Hanki sopiva liitäntäkaapeli, joka vastaa haluttua liitintä (USB- tai verkkoyhteys).

USB-kaapeli

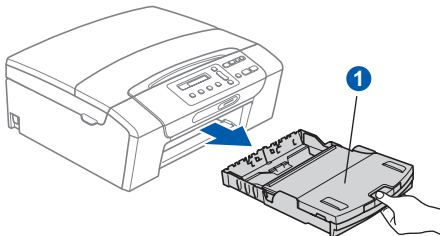
Varmista, että käyttämäsi USB 2.0 -kaapelin (tyyppi A/B) pituus on korkeintaan 2 metriä (kaapeli ei sisälly toimitukseen).

Verkkokaapeli

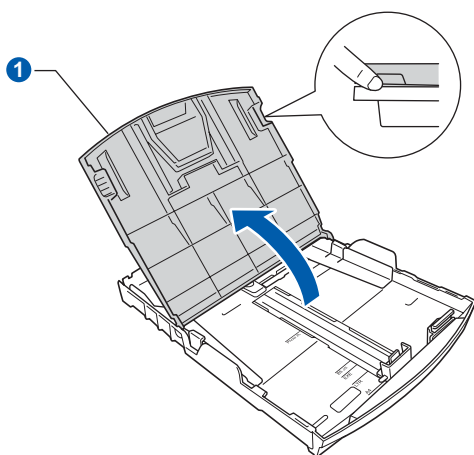
Käytä 10BASE-T- tai 100BASE-TX Fast Ethernet -verkossa luokan 5 (tai uudempi) suoraa parikaapelia.

2 Tavallisen A4-paperin asettaminen laitteeseen

a Vedä paperikasetti ① täysin ulos laitteesta.

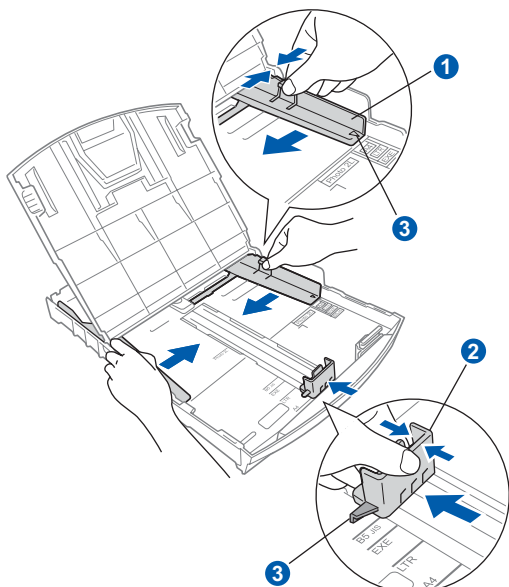


b Nosta luovutusalustan kansi ①.



c Paina ja siirrä kevyesti molemmin käsin paperin sivuohjaimia ① ja sitten paperin pituusohjainta ② ja säädä ne paperikasettiin ladattavan paperikoon mukaan.

Varmista, että kolmiomaiset merkit ③ paperin sivuohjaimissa ① ja paperin pituusohjaimessa ② vastaavat käytettävää paperikokoa.

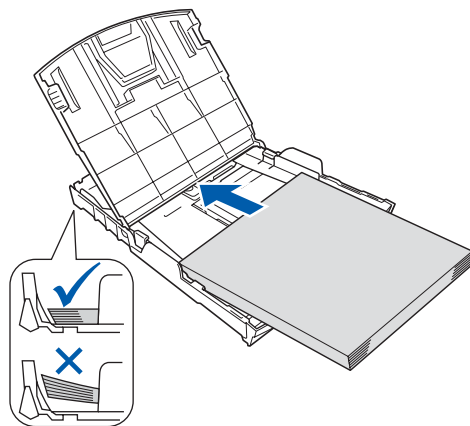


d Vältä paperin juuttuminen ja syöttövirheet lehyttelemällä paperit.

e Aseta paperit varovasti paperikasettiin tulostuspuoli alaspäin ja yläreuna ensin. Tarkista, että paperi on paperikasetissa tasaisesti.

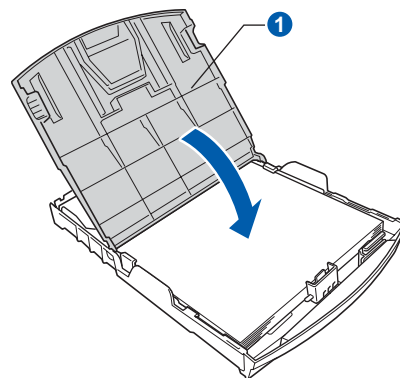
! TÄRKEÄÄ

ÄLÄ työnnä paperia liian pitkälle.

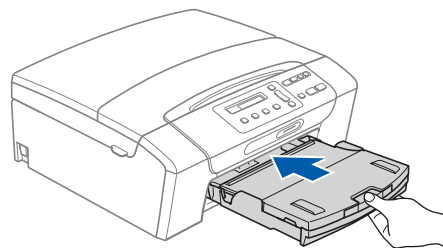


f Säädä paperin sivuohjaimia paperikoon mukaan varovasti molemmin käsin. Varmista, että paperin sivuohjaimet koskettavat paperin reunoja.

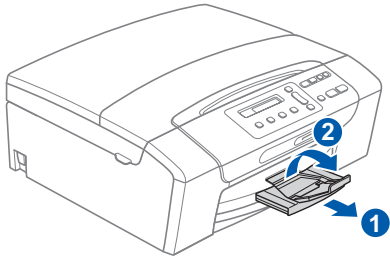
g Sulje luovutusalustan kansi ①.



h Työnnä paperikasetti hitaasti takaisin kokonaan laitteeseen.



- i** Pidä paperikasettia paikallaan ja vedä samalla paperituesta **1**, kunnes se naksahuttaa, ja avaa paperituen läppä **2**.

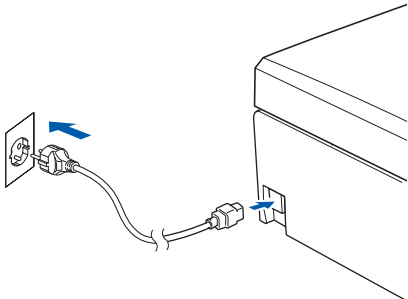


3 Sähköjohdon kytkeminen

! TÄRKEÄÄ

ÄLÄ kytke vielä USB-kaapelia (jos USB-kaapeli on käytössä).

- a** Kytke sähköjohto.



! VAROITUS

Laite on kytkettävä maadoitettuun pistorasiaan.

Vinkki

Ohjauspaneelin varoitusmerkkivalo palaa, kunnes värikasetit on asennettu.

4 Kielen valitseminen

- a** Kun nestekidenäytössä on tämä viesti, paina **OK**.

Select Language

↑

Press OK Key

- b** Valitse kieli painamalla **▲** tai **▼** ja paina **OK**.

Suomi

↑

Select ▲▼ & OK

- c** Vahvista kieli asetus painamalla **▲** (Yes (Kyllä)).



Jos valitset väärän kielen, voi muuttaa sen päivämäärän ja kellonajan asettamisen jälkeen. (Katso lisätietoja Käyttöoppaan luvun 3 kohdasta Nestekidenäytön kielen vaihtaminen .)

5

Värikasettien asentaminen

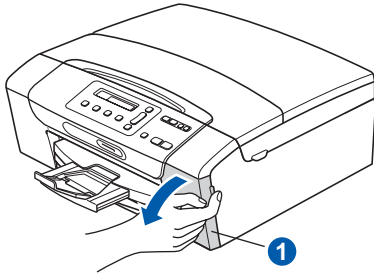
⚠ HUOMAUTUS

Jos mustetta joutuu silmiin, huuhtelee silmät vedellä välittömästi ja ota yhteyttä lääkäriin, jos ärsytys jatkuu.

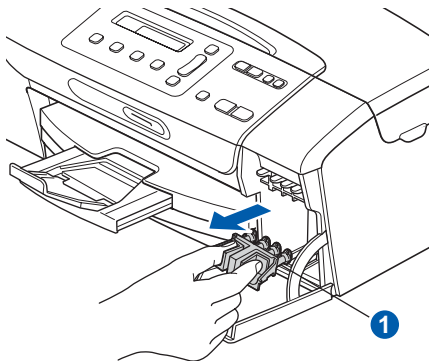
- a** Varmista, että virta on kytketty päälle. Nestekidenäytössä on:

Ei värikasettia

- b** Avaa värikasetin kansi **1**.



- c** Poista vihreä suojaosa **1**.

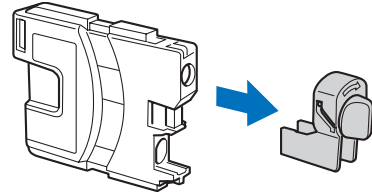
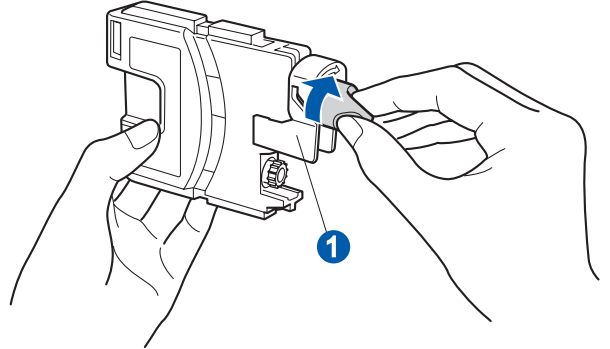
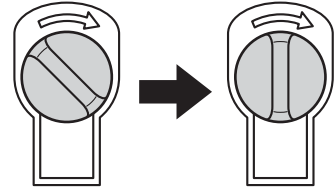


Vinkki

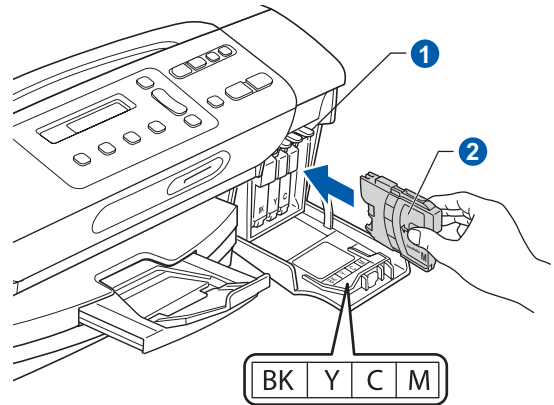
Älä heitä vihreää suojaosaa pois. Sitä tarvitaan, kun laitetta kuljetetaan.

- d** Poista värikasetti paketista.

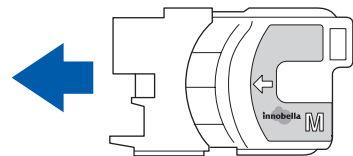
- e** Käännä keltaisen suojuksen vihreää nuppia myötöpäivään, kunnes se naksauttaa, ja avaa tyhjiöviiste. Poista sitten suojuus **1**.



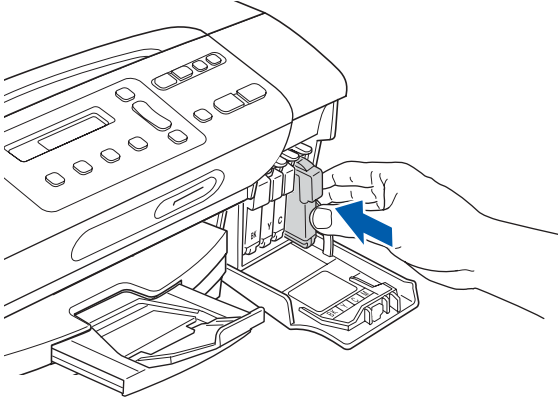
- f** Varmista, että vivun **1** väri täsmää värikasetin väriin **2** kanssa, kuten alla olevassa kaaviossa näytetään.



- g** Asenna värikasetti etiketissä olevan nuolen suuntaisesti.



- h** Paina värikasettia kevyesti, kunnes se naksahtaa. Kun värikasetit on asennettu, sulje värikasetin kansi.



Vinkki

Laite valmistelee musteputkijärjestelmän tulostusta varten. Tähän kuluu noin neljä minuuttia. Älä sammuta laitteen virtaa.

6 Tulostuslaadun tarkistaminen

- a** Kun valmistelutoimenpiteet on suoritettu, nestekidenäytössä on tämä viesti

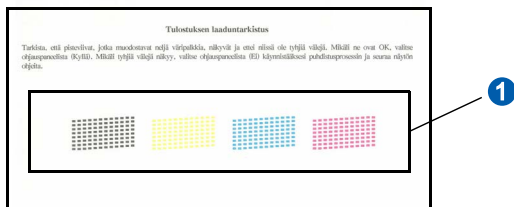
Aseta paperi ja



Paina Start

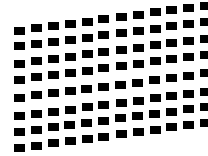
Paina **Colour Start**.

- b** Tarkista arkille tulostetun neljän väripalkin **1** laatu. (musta/keltainen/syaani/magenta)



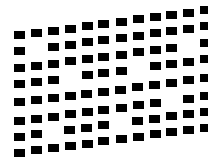
- c** Jos kaikki viivat ovat selkeitä ja näkyviä, lopeta laaduntarkistus painamalla **▲** (Kyllä) ja siirry vaiheeseen **7**.

OK



- Jos kuviosta puuttuu lyhyitä viivoja, paina **▼** (Ei) ja siirry vaiheeseen **d**.

Huono



- d** Nestekidenäytössä kysytään, onko mustan ja väritulostuksen laatu OK. Paina **▲** (Kyllä) tai **▼** (Ei).

Musta OK?



▲ Kyllä ▼ Ei

Onko väri OK?



▲ Kyllä ▼ Ei

- Kun on painettu **▲** (Kyllä) tai **▼** (Ei) sekä mustalle että värille, nestekidenäytössä on:

Aloita puhd.?



▲ Kyllä ▼ Ei

- e** Kun valitset **▲** (Kyllä), laite aloittaa värin puhdistamisen.

- f** Kun puhdistus on suoritettu loppuun, paina **Colour Start**. Laite käynnistää tulostuslaadun testisivun tulostamisen uudelleen. Palaa takaisin kohtaan **b**.

7 Nestekidenäytön kontrastin säätäminen (tarvittaessa)

Jos nestekidenäytön teksti ei erotu kunnolla käyttöpaikassa, kontrastiasetusta kannattaa muuttaa.

- a** Paina **Menu**.
- b** Paina ▲ tai ▼ ja valitse 0. Perusasetukset. Paina **OK**.
- c** Paina ▲ tai ▼ ja valitse 2. Näytön kontr. Paina **OK**.
- d** Paina ▲ tai ▼ ja valitse **Tumma** tai **Vaalea**.

Kontrasti: Tumma



Kontrasti: Vaalea



- e** Paina **OK**.
- f** Paina **Stop/Exit**.

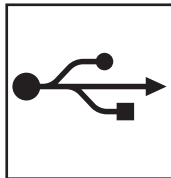
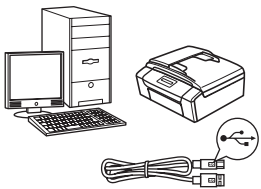
8 Päivämäärän ja kellonajan asettaminen

Kun päivämäärä ja kellonaika asetetaan, laite voi puhdistaa tulostuspään säännöllisesti ja ylläpitää tulostuslaadun optimaalisena. Sen ansiosta laite myös nimeää luodut tiedostot käytettäessä Scannaus muistikortille -toimintoa.

- a** Paina **Menu**.
 - b** Paina ▲ tai ▼ ja valitse 0. Perusasetukset. Paina **OK**.
 - c** Paina ▲ tai ▼ ja valitse 1. Pvm&Aika. Paina **OK**.
 - d** Paina ▲ tai ▼ ja syötä vuosiluvun kaksi viimeistä numeroa. Paina sitten **OK**.
- Vuosi: 2009
- (Esim. syötä 0 9 vuodelle 2009.)
- e** Toista sama kuukaudelle ja päivälle sekä tunneille ja minuuteille 24-tunnin muodossa.
 - f** Paina **Stop/Exit**.

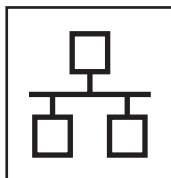
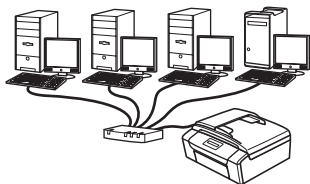
9

Valitse yhteystyyppi



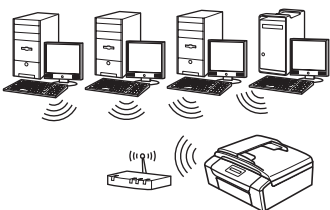
USB-liitântäkaapeli

Windows[®], mene sivu 8
Macintosh, mene sivu 12



Langallinen verkko

Windows[®], mene sivu 14
Macintosh, mene sivu 19



Langaton verkko

Windows[®] ja Macintosh,
mene sivu 22

Windows[®]
USB

Macintosh

Windows[®]
Langallinen verkko

Macintosh

Langaton verkko



USB-liitännän käyttäjät (Windows® 2000 Professional/XP/XP Professional x64 Edition/ Windows Vista®)

10 Ennen asennusta

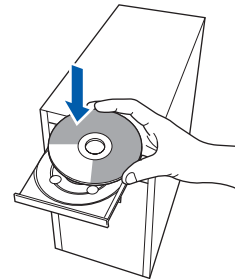
- a** Varmista, että tietokoneeseen on kytketty virta ja että olet kirjautunut sisään järjestelmänvalvojan käyttöoikeuksin.

! TÄRKEÄÄ

- ÄLÄ kytke vielä USB-kaapelia.
- Jos tietokoneessa on käynnissä ohjelmia, sulje ne.
- Varmista, ettei laitteeseen ole asetettu muistikortteja.
- Näytöt saattavat olla erilaisia eri käyttöjärjestelmissä.
- Toimitetulla CD-ROM-levyllä on ScanSoft™ PaperPort™ 11SE -ohjelmisto. Tämä ohjelma tukee seuraavia käyttöjärjestelmiä: Windows® 2000 (SP4 tai uudempi), XP (SP2 tai uudempi), XP Professional x64 Edition ja Windows Vista®. Päivitä tietokoneeseen viimeisin Windows® Service Pack ennen MFL-Pro Suiten asentamista.

11 MFL-Pro Suiten asentaminen

- a** Aseta laitteen mukana toimitettu CD-ROM-levy CD-ROM-asemaan. Jos näyttöön tulee ikkuna, jossa kysytään mallin nimeä, valitse oma mallisi. Jos näyttöön tulee kielivalintaikkuna, valitse suomi.



Vinkki

*Jos Brother-näyttö ei tule esiin automaattisesti, siirry kohtaan **Oma tietokone (Tietokone)**, kaksoisnapsauta CD-ROM-kuvaketta ja sitten **start.exe**-tiedostoa.*

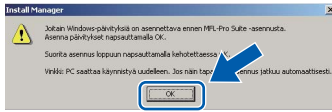
- b** CD-ROM-levyn päävalikko tulee näyttöön. Napsauta **Asenna MFL-Pro Suite**.



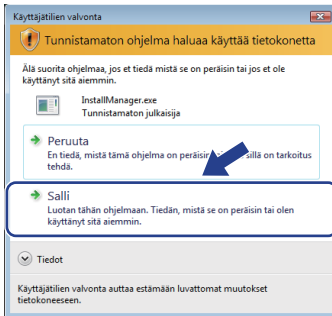


Vinkki

- Kun näyttöön tulee tämä ikkuna, napsauta **OK** ja käynnistä tietokone uudelleen.

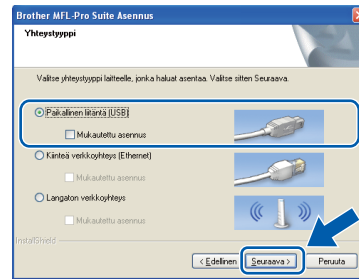


- Jos asennus ei jatku automaattisesti, avaa päävalikko uudelleen avaamalla ja sulkemalla CD-ROM-levyasema tai kaksoisnapsauttamalla **start.exe**-tiedostoa levyn juurihakemistossa. Jatka MFL-Pro Suiten asentamista vaiheesta **b**.
- Jos olet Windows Vista®-käyttäjä ja näyttöön tulee **Käyttäjätilien valvonta**, napsauta **Salli**.



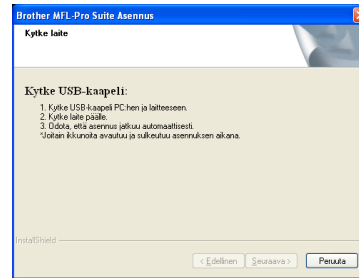
f

Valitse **Paikallinen liitäntä** ja sitten **Seuraava**. Asennus jatkuu.

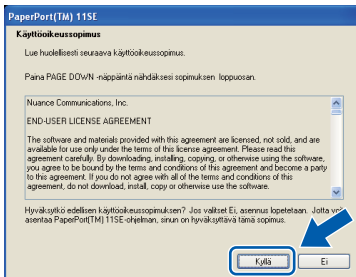


g

Kun alla oleva ikkuna tulee esiin, siirry seuraavaan vaiheeseen.

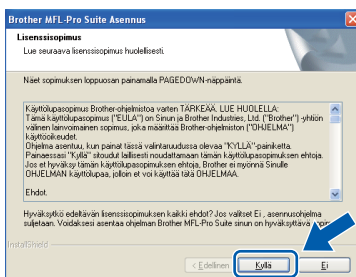


- Kun ScanSoft™ PaperPort™ 11SE **Käyttöoikeussopimus**-ikkuna tulee esiin, napsauta **Kyllä**, jos hyväksyt ohjelmiston **Käyttöoikeussopimuksen**.



- ScanSoft™ PaperPort™ 11SE -ohjelmiston asennus alkaa automaattisesti, ja sen jälkeen asennetaan MFL-Pro Suite.

- Kun Brother MFL-Pro Suite -ohjelmiston **Lisenssisopimus**-ikkuna tulee esiin, napsauta **Kyllä**, jos hyväksyt ohjelmiston **Lisenssisopimuksen**.



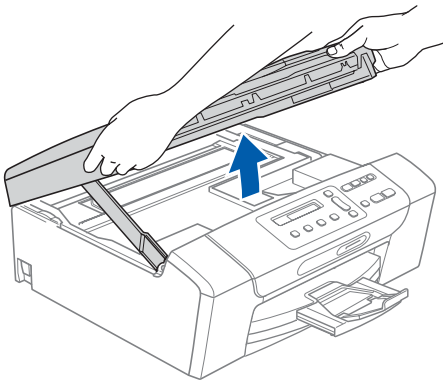


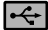
12

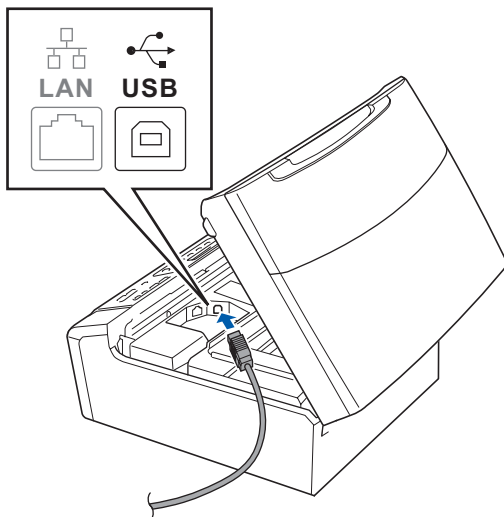
USB-kaapelin
kytkeminen**! TÄRKEÄÄ**

- Laitetta EI SAA kytkeä näppäimistön USB-porttiin tai virrattomaan USB-keskittimeen.
- Kytke laite suoraan tietokoneeseen.

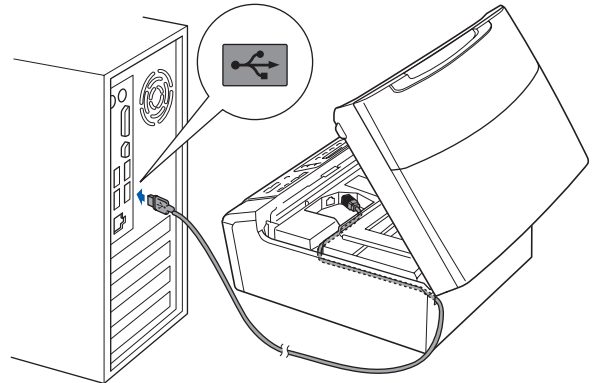
- a** Nosta skannerin kantta laitteen molemmilla puolilla olevista muovisista ulokkeista molemmin käsin, kunnes kansi lukittuu vakaasti yläasentoon.



- b** Kytke USB-kaapeli USB-liitäntään, jossa on symboli . USB-liitäntä sijaitsee laitteen sisällä oikealla, kuten seuraavassa on esitetty.

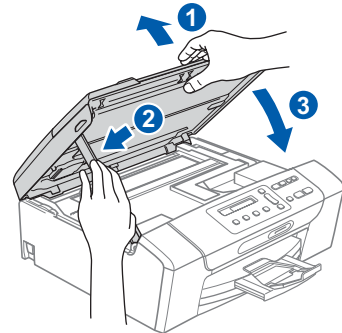


- c** Aseta USB-kaapeli varovasti sille varattuun kouruun alla osoitetulla tavalla ja vie kaapeli kourua pitkin laitteen takaosaa kohti. Kytke kaapeli sen jälkeen tietokoneeseen.

**! TÄRKEÄÄ**

Varmista, ettei kaapeli estä kantta sulkeutumasta kunnolla, koska se voi häiritä laitteen toimintaa.

- d** Nosta skannerin kantta ja vapauta salpa **1**. Työnnä skannerin kannen tukea varovasti alaspäin **2** ja sulje skannerin kansi **3**.

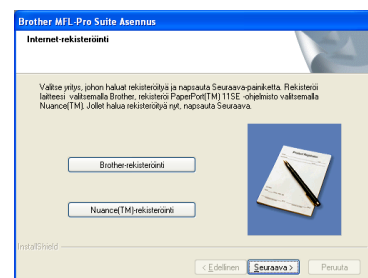


- e** Asennus jatkuu automaattisesti. Asennusikkunat tulevat näyttöön toinen toisensa jälkeen.

! TÄRKEÄÄ

ÄLÄ sulje näitä ikkunoita asennuksen aikana. Ikkunoiden esiin tulemiseen saattaa kulua muutama sekunti.

- f** Kun Internet-rekisteröinti-ikkuna tulee näyttöön, tee valintasi ja noudata näytön ohjeita.

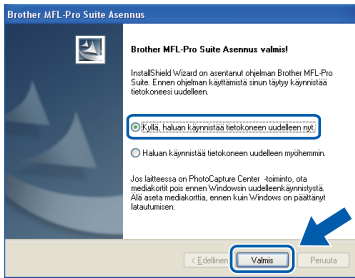




13

Lopettaminen ja käynnistäminen uudelleen

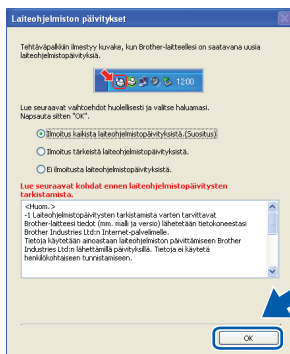
- a** Käynnistä tietokone uudelleen napsauttamalla **Valmis**.
Kun käynnistät tietokoneen uudelleen, sinun on kirjauduttava sisään järjestelmänvalvojan käyttöoikeuksin.



Vinkki

Jos ohjelmiston asennuksen aikana tulee esiin virheviesti, suorita **Asennusdiagnostiikka**, joka löytyy kohdasta **Käynnistä/K kaikki ohjelmat/ Brother/DCP-XXXX** (jossa DCP-XXXX on mallisi nimi).

- b** Valitse laiteohjelmiston päivitysasetus ja valitse sitten **OK**.



Vinkki

Laiteohjelmiston päivitykseen tarvitaan Internet-yhteys.

Valmis Asennus on nyt valmis.

Siirry seuraavaan vaiheeseen

Siirry kohtaan Valinnaisten sovellusten asentaminen sivu 33.

Vinkki

XML Paper Specification -kirjoitinohjain
XML Paper Specification -kirjoitinohjain on paras ohjain tulostettaessa sovelluksista, jotka käyttävät XML Paper Specification -asiakirjoja. Lataa uusin kirjoitinohjain Brother Solutions Centeristä osoitteessa <http://solutions.brother.com/>.



USB-liitântä (Mac OS X 10.3.9 tai uudempi)

10

Ennen asennusta

- a** Varmista, että laitteeseen ja Macintosh-tietokoneeseen on kytketty virta. Sinun on kirjaututtava sisään järjestelmävalvojan käyttöoikeuksin.

! TÄRKEÄÄ

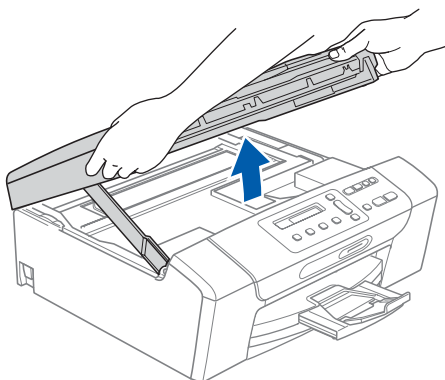
- Saat käyttämäsi Mac OS X -version uusimmat ohjaimet ja tiedot osoitteesta <http://solutions.brother.com/>.
- Jos käytät Mac OS X -versiota 10.3.0 - 10.3.8, päivitä Mac OS X -versioon 10.3.9 tai uudempaan versioon.
- Varmista, ettei laitteeseen ole asetettu muistikortteja.


11

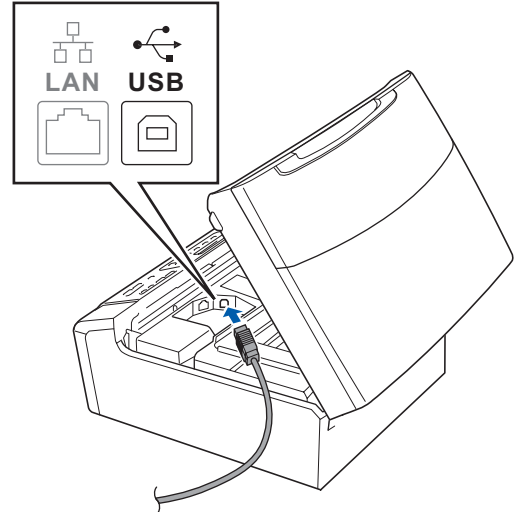
USB-kaapelin
kytkeminen**! TÄRKEÄÄ**

- Laitetta EI SAA kytkeä näppäimistön USB-porttiin tai virrattomaan USB-keskittimeen.
- Kytke laite suoraan Macintosh-tietokoneeseen.

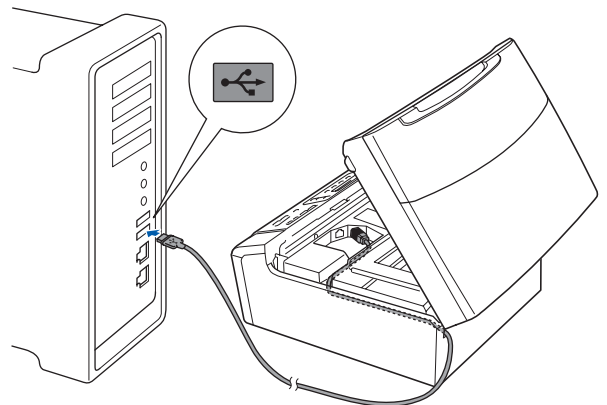
- a** Nosta skannerin kanta laitteen molemmilla puolilla olevista muovisista ulokkeista molemmin käsin, kunnes kansi lukittuu vakaasti yläasentoon.

**b**

Kytke USB-kaapeli USB-liitântään, jossa on symboli . USB-liitântä sijaitsee laitteen sisällä oikealla, kuten seuraavassa on esitetty.

**c**

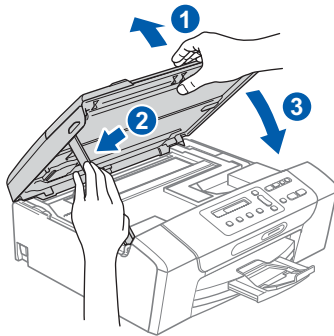
Aseta USB-kaapeli varovasti sille varattuun kouruun alla osoitetulla tavalla ja vie kaapeli kourua pitkin laitteen takaosaa kohti. Kytke kaapeli sen jälkeen Macintosh-tietokoneeseen.

**! TÄRKEÄÄ**

Varmista, ettei kaapeli estä kantta sulkeutumasta kunnolla, koska se voi häiritä laitteen toimintaa.

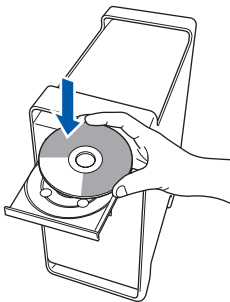


- d** Nosta skannerin kanta ja vapauta salpa ①. Työnnä skannerin kannen tukea varovasti alaspäin ② ja sulje skannerin kansi ③.



12 MFL-Pro Suiten asentaminen

- a** Aseta laitteen mukana toimitettu CD-ROM-levy CD-ROM-asemaan.



- b** Aloita asennus kaksoisosoittamalla kuvaketta **Start Here OSX** (Käynnistä tästä OSX).



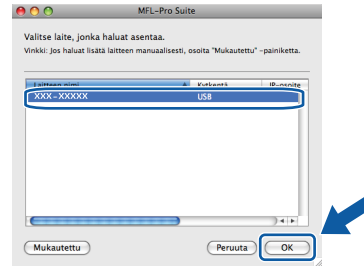
- c** Valitse **Paikallisliitäntä** ja osoita sitten **Seuraava**. Noudata näytön ohjeita.



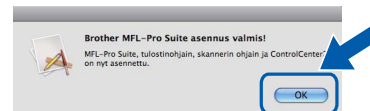
- d** Odota, sillä ohjelmiston asennus kestää jonkin aikaa. Kun ohjelmiston asennus on valmis, viimeistele se osoittamalla **Käynnistä**.

- e** Brother-ohjelmisto etsii Brother-laitetta.

- f** Valitse laite luettelosta ja valitse sitten **OK**.



- g** Jos alla oleva näyttö tulee esiin, osoita **OK**.

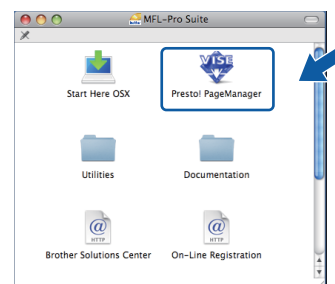


- OK!** MFL-Pro Suiten asennus on nyt valmis. Jatka vaiheeseen **13** sivu 13.

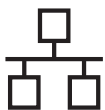
13 Presto! PageManager -ohjelman asentaminen

Presto! PageManager -ohjelman asentaminen lisää Brother ControlCenter2 -ohjelmaan tekstintunnistustoiminnon. Valokuvia ja asiakirjoja on helppo skannata, jakaa ja järjestää Presto! PageManager -ohjelmalla.

- a** Kaksoisosoita **Presto! PageManager** -kuvaketta ja noudata näytön ohjeita.



Valmis Asennus on nyt valmis.



Kiinteän verkkoyhteyden käyttäjät (Windows® 2000 Professional/XP/XP Professional x64 Edition/ Windows Vista®)

10 Ennen asennusta

- a** Varmista, että tietokoneeseen on kytketty virta ja että olet kirjautunut sisään järjestelmänvalvojan käyttöoikeuksin.

! TÄRKEÄÄ

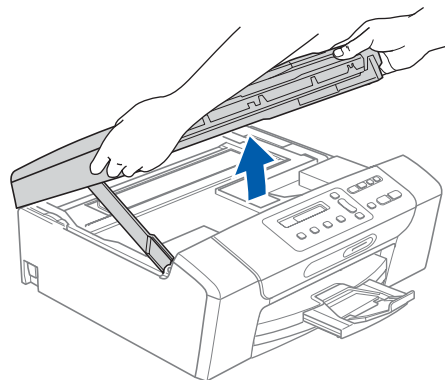
- Jos tietokoneessa on käynnissä ohjelmia, sulje ne.
- Varmista, ettei laitteeseen ole asetettu muistikortteja.
- Näytöt saattavat olla erilaisia eri käyttöjärjestelmissä.
- Toimitetulla CD-ROM-levyllä on ScanSoft™ PaperPort™ 11SE -ohjelmisto. Tämä ohjelma tukee seuraavia käyttöjärjestelmiä: Windows® 2000 (SP4 tai uudempi), XP (SP2 tai uudempi), XP Professional x64 Edition ja Windows Vista®. Päivitä tietokoneeseen viimeisin Windows® Service Pack ennen MFL-Pro Suiten asentamista.


! TÄRKEÄÄ

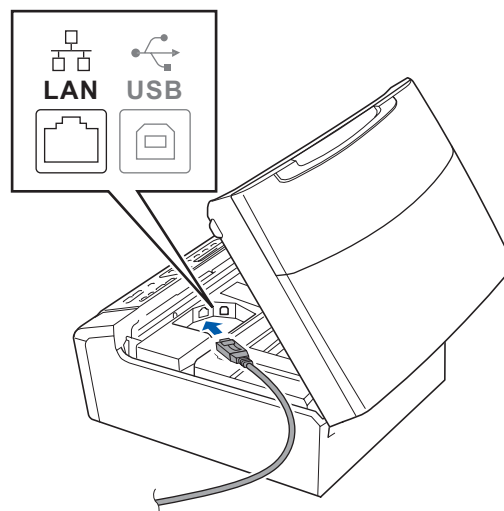
Poista kaikki palomuuriohjelmat (Windows®-palomuuria lukuun ottamatta) sekä haittaohjelmien ja virusten torjuntaohjelmat käytöstä asennuksen ajaksi.

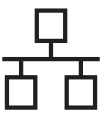
11 Verkkokaapelin kytkeminen

- a** Nosta skannerin kantta laitteen molemmilla puolilla olevista muovisista ulokkeista molemmiin käsin, kunnes kansi lukittuu vakaasti yläasentoon.

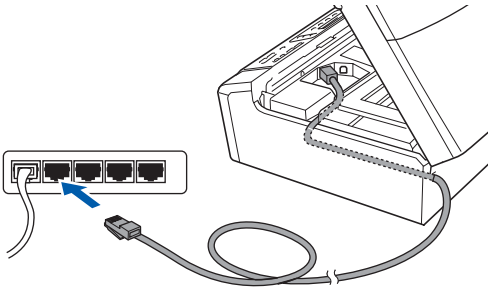


- b** Kytke verkkokaapeli lähiverkkoliitännään, jossa on symboli . Lähiverkkoliitäntä sijaitsee laitteen sisällä vasemmalla, kuten alla on esitetty.





- c** Aseta verkkokaapeli varovasti sille varattuun kouruun alla osoitetulla tavalla ja vie kaapeli kourua pitkin laitteen takaosaa kohti. Kytke sitten kaapeli verkkoon.



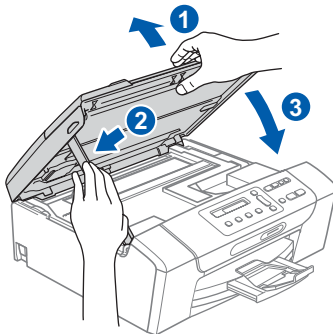
Vinkki

Jos käytät sekä USB- että verkkokaapelia, aseta kaapelit päällekkäin niille varattuun kouruun.

! TÄRKEÄÄ

Varmista, ettei kaapeli estä kanta sulkeutumasta kunnolla, koska se voi häiritä laitteen toimintaa.

- d** Nosta skannerin kanta ja vapauta salpa ①. Työnnä skannerin kannen tukea varovasti alaspäin ② ja sulje skannerin kansi ③.



! TÄRKEÄÄ

Jos olet määrittänyt aiemmin laitteen langattoman verkon asetukset ja haluat määrittää sen jälkeen kiinteän verkkoliittymän, tarkista, että laitteen Verkkoliitäntä on Kiinteä verkko. Tämä asetus poistaa langattoman verkkoliittämisen käytöstä.

Paina laitteessa Menu.

Paina ▲ tai ▼ ja valitse 3. Verkko ja paina OK.

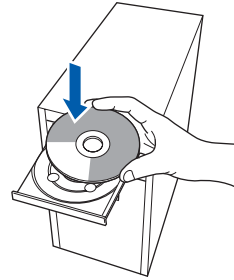
Paina ▲ tai ▼ ja valitse 3. Verkkoliitäntä ja paina OK.

Paina ▲ tai ▼ ja valitse Kiinteä verkko ja paina OK.

Paina Stop/Exit.

12 MFL-Pro Suiten asentaminen

- a** Aseta laitteen mukana toimitettu CD-ROM-levy CD-ROM-asemaan. Jos näyttöön tulee ikkuna, jossa kysytään mallin nimeä, valitse oma mallisi. Jos näyttöön tulee kielivalintaikkuna, valitse suomi.

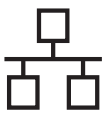


Vinkki

Jos Brother-näyttö ei tule esiin automaattisesti, mene kohtaan **Oma tietokone (Tietokone)**, kaksoisnapsauta CD-ROM-kuvaketta ja sitten **start.exe-tiedostoa**.

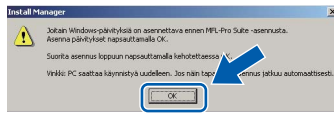
- b** CD-ROM-levyn päävalikko tulee näyttöön. Napsauta **Asenna MFL-Pro Suite**.



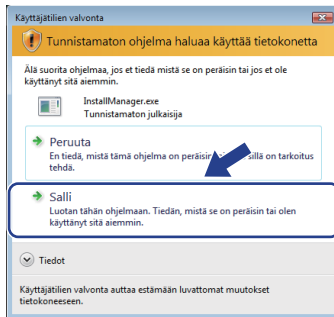


Vinkki

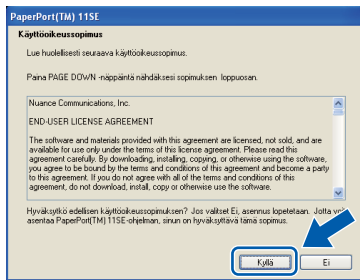
- Kun näyttöön tulee tämä ikkuna, napsauta **OK** ja käynnistä tietokone uudelleen.



- Jos asennus ei jatku automaattisesti, avaa päävalikko uudelleen avaamalla ja sulkemalla CD-ROM-levyasema tai kaksoisnapsauttamalla **start.exe**-tiedostoa levyn juurihakemistossa. Jatka MFL-Pro Suiten asentamista vaiheesta **b**.
- Jos olet Windows Vista®-käyttäjä ja näyttöön tulee **Käyttäjätilien valvonta**, napsauta **Salli**.

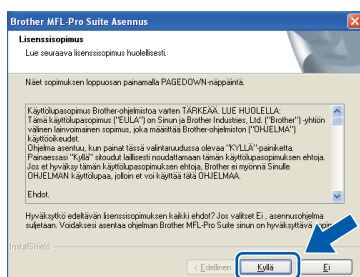


- Kun ScanSoft™ PaperPort™ 11SE **Käyttöoikeussopimus**-ikkuna tulee esiin, napsauta **Kyllä**, jos hyväksyt ohjelmiston **Käyttöoikeussopimuksen**.



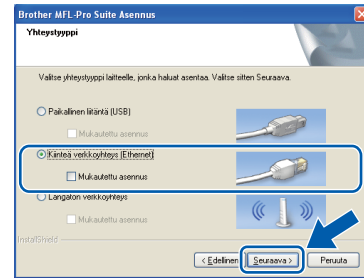
- ScanSoft™ PaperPort™ 11SE -ohjelmiston asennus alkaa automaattisesti, ja sen jälkeen asennetaan MFL-Pro Suite.

- Kun Brother MFL-Pro Suite -ohjelmiston **Lisenssisopimus**-ikkuna tulee esiin, napsauta **Kyllä**, jos hyväksyt ohjelmiston **Lisenssisopimuksen**.



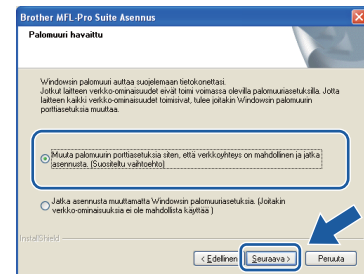
f

Valitse **Kiinteä verkkoyhteys** ja napsauta sitten **Seuraava**.

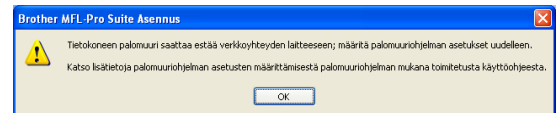


g

Jos käyttöjärjestelmäsi on Windows® XP SP2 tai uudempi, XP Professional x64 Edition tai Windows Vista® ja tämä näyttö tulee esiin, valitse **Muuta palomuurin porttiasetuksia** siten, että verkkoyhteys on mahdollinen ja jatka asennusta. (Suositeltu vaihtoehto). Valitse **Seuraava**.

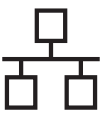


Jos käytössä on muu kuin Windows®-palomuri tai Windows®-palomuri ei ole käytössä, tämä näyttö saattaa tulla esiin.



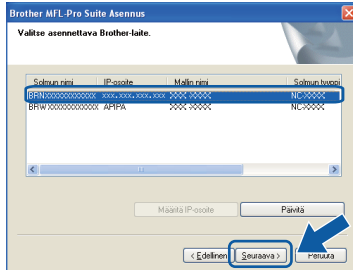
Katso lisätietoja seuraavien verkkoporttien lisäämisestä palomuuriohjelman mukana toimitetuista ohjeista.

- Lisää UDP-portti 54925 verkkoskannausta varten.
- Mikäli sinulla on vielä ongelmia verkkoyhteyden kanssa, lisää UDP-portti 137.

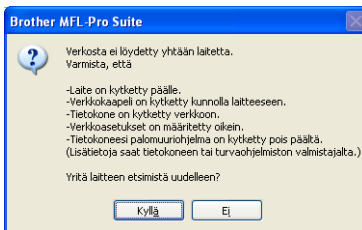


Vinkki

- Jos verkkoon on kytketty useita laitteita, valitse laite luettelosta ja valitse sitten **Seuraava**. Tämä ikkuna ei aukea, jos verkkoon on kytketty vain yksi laite. Valinta tapahtuu silloin automaattisesti.

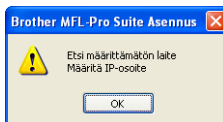


- Jos laitetta ei löydy verkosta, seuraava näyttö tulee esiin.



Vahvista asetukset noudattamalla näytön ohjeita.

- Jos laitteen IP-osoitetta ei ole vielä määritetty käytettäväksi verkossasi, näyttöön tulee seuraava ikkuna.



Valitse **OK** ja valitse sitten **Määritä IP-osoite**. Anna laitteelle verkkoon sopiva IP-osoite noudattaen näytön ohjeita.

- h Brother-ohjainten asennus alkaa automaattisesti. Asennusikkunat tulevat näyttöön toinen toisensa jälkeen.

TÄRKEÄÄ

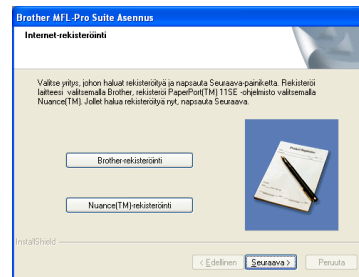
ÄLÄ sulje näitä ikkunoita asennuksen aikana. Ikkunoiden esiin tulemiseen saattaa kulua muutama sekunti.

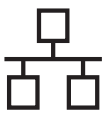
Vinkki

Windows Vista®-käyttäjät: kun tämä ikkuna tulee näyttöön, rastita valintaruutu ja suorita asennus loppuun napsauttamalla **Asenna**.



- i Kun **Internet-rekisteröinti**-ikkuna tulee näyttöön, tee valintasi ja noudata näytön ohjeita.

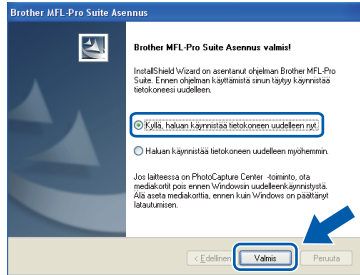




13

Lopettaminen ja käynnistäminen uudelleen

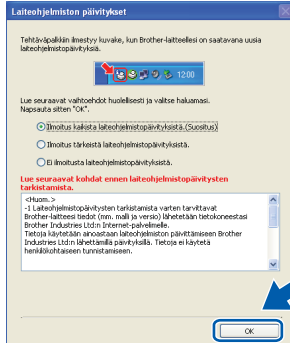
- a** Käynnistä tietokone uudelleen napsauttamalla **Valmis**. Kun käynnistät tietokoneen uudelleen, sinun on kirjauduttava sisään järjestelmävalvojan käyttöoikeuksiin.



Vinkki

Jos ohjelmiston asennuksen aikana tulee esiin virheviesti, suorita **Asennusdiagnoositiikka**, joka löytyy kohdasta **Käynnistä/Kaikki ohjelmat/Brother/DCP-XXXX** (jossa DCP-XXXX on mallisi nimi).

- b** Valitse laiteohjelmiston päivitysasetus ja valitse sitten **OK**.



Vinkki

Laiteohjelmiston päivitykseen tarvitaan Internet-yhteys.

14

MFL-Pro Suiten asentaminen muihin tietokoneisiin (tarvittaessa)

Jos haluat käyttää Brother-laitetta useammassa verkon tietokoneissa, asenna MFL-Pro Suite kuhunkin tietokoneeseen. Jatka vaiheeseen **12** sivu 15. Katso myös vaihetta **10-a** kohdassa sivu 14 ennen asennusta.



Vinkki

Laitteeseen sisältyy enintään kahden käyttäjän verkkokäyttöoikeus. Lisenssin mukaan MFL-Pro Suite ja ScanSoft™ PaperPort™ 11SE voidaan asentaa enintään kahteen verkossa olevaan tietokoneeseen. Jos haluat käyttää ScanSoft™ PaperPort™ 11SE -ohjelmaa useammassa kuin kahdessa tietokoneessa, hanki Brother NL-5 pack, joka on enintään viiden lisäkäyttäjän verkkokäyttöoikeussopimus. NL-5 packin voi ostaa Brother-jälleenmyyjältä.

Valmis

Asennus on nyt valmis.

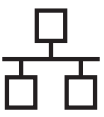
Siirry seuraavaan vaiheeseen

Siirry kohtaan **Valinnaisten sovellusten asentaminen** sivu 33.



Vinkki

XML Paper Specification -kirjoitinhajain
XML Paper Specification -kirjoitinhajain on paras ohjain tulostettaessa sovelluksista, jotka käyttävät XML Paper Specification -asiakirjoja. Lataa uusin kirjoitinhajain Brother Solutions Centeristä osoitteessa <http://solutions.brother.com/>.



Kiinteän verkkoliittymän käyttäjät (Mac OS X 10.3.9 tai uudempi)

10 Ennen asennusta

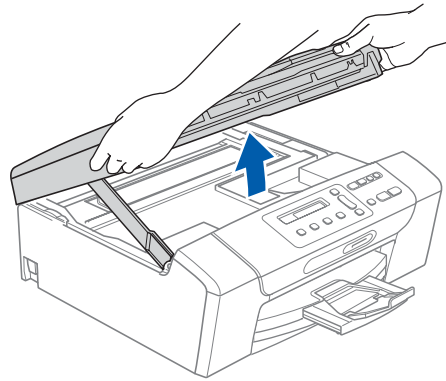
- a** Varmista, että laitteeseen ja Macintosh-tietokoneeseen on kytketty virta. Sinun on kirjaututtava sisään järjestelmävalvojan käyttöoikeuksin.


! TÄRKEÄÄ

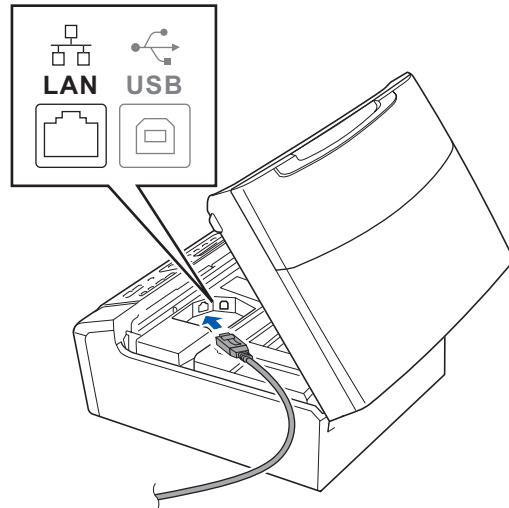
- Saat käyttämäsi Mac OS X -version uusimmat ohjaimet ja tiedot osoitteesta <http://solutions.brother.com/>.
- Jos käytät Mac OS X -versiota 10.3.0 - 10.3.8, päivitä Mac OS X -versioon 10.3.9 tai uudempaan versioon.
- Varmista, ettei laitteeseen ole asetettu muistikortteja.
- Jos olet määrittänyt aiemmin laitteen langattoman verkon asetukset ja haluat määrittää sen jälkeen kiinteän verkkoliittymän, tarkista, että laitteen Verkkoliitäntä on Kiinteä verkko. Tämä asetus poistaa langattoman verkkoliittämisen käytöstä. Paina laitteessa Menu.
Paina ▲ tai ▼ ja valitse 3.Verkko ja paina OK.
Paina ▲ tai ▼ ja valitse 3.Verkkoliitäntä ja paina OK.
Paina ▲ tai ▼ ja valitse Kiinteä verkko ja paina OK.
Paina Stop/Exit.

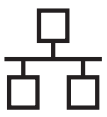
11 Verkkokaapelin kytkeminen

- a** Nosta skannerin kanta laitteen molemmilla puolilla olevista muovisista ulokkeista molemmin käsin, kunnes kansi lukittuu vakaasti yläasentoon.

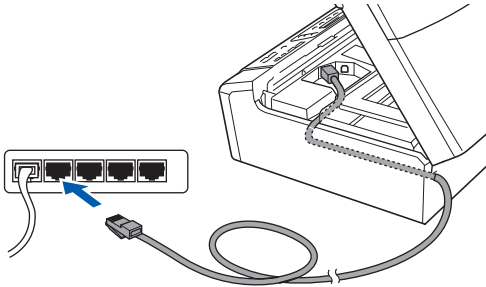


- b** Kytke verkkokaapeli lähiverkkoliitäntään, jossa on symboli . Lähiverkkoliitäntä sijaitsee laitteen sisällä vasemmalla, kuten alla on esitetty.





- c** Aseta verkkokaapeli varovasti sille varattuun kouruun alla osoitetulla tavalla ja vie kaapeli kourua pitkin laitteen takaosaa kohti. Kytke sitten kaapeli verkkoon.



! TÄRKEÄÄ

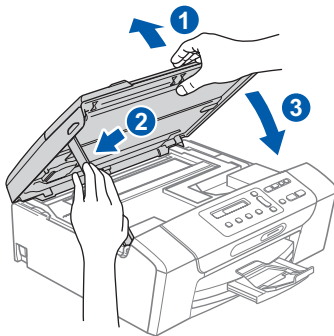
Varmista, ettei kaapeli estä kantta sulkeutumasta kunnolla, koska se voi häiritä laitteen toimintaa.



Vinkki

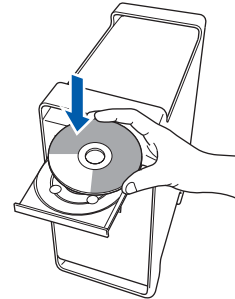
Jos käytät sekä USB- että verkkokaapelia, aseta kaapelit päällekkäin niille varattuun kouruun.

- d** Nosta skannerin kantta ja vapauta salpa ①. Työnnä skannerin kannen tukea varovasti alaspäin ② ja sulje skannerin kansi ③.

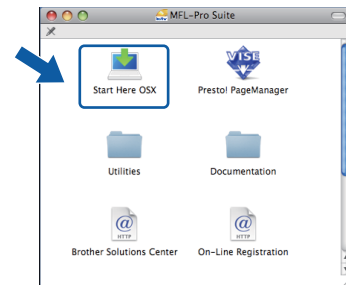


12 MFL-Pro Suiten asentaminen

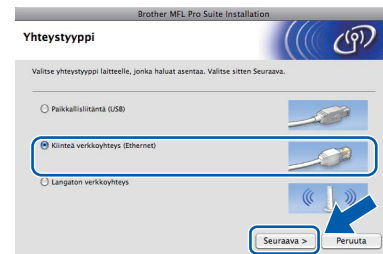
- a** Aseta laitteen mukana toimitettu CD-ROM-levy CD-ROM-asemaan.



- b** Aloita asennus kaksoisosoittamalla kuvaketta **Start Here OSX** (Käynnistä tästä OSX).

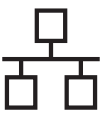


- c** Valitse **Kiinteä verkkoyhteys** ja osoita sitten **Seuraava**. Noudata näytön ohjeita.

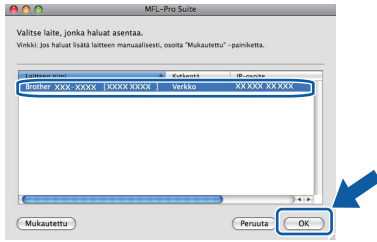


- d** Odota, sillä ohjelmiston asennus kestää jonkin aikaa. Kun ohjelmiston asennus on valmis, viimeistele se osoittamalla **Käynnistä**.

- e** Brother-ohjelmisto etsii Brother-laitetta.

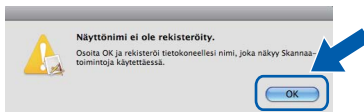


f Jos laite on määritetty käyttämäsi verkkoa varten, valitse laite luettelosta ja osoita **OK**.

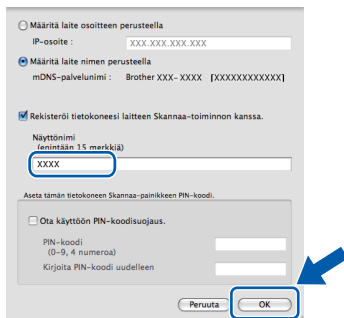


Vinkki

- Jos laitetta ei löydy verkosta, vahvista verkkoasetukset.
- Jos tämä ikkuna aukeaa, osoita **OK**.

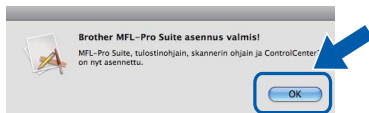


Anna Macintosh-tietokoneen korkeintaan 15 merkin mittainen **Näyttönimi** ja osoita **OK**. Siirry vaiheeseen **g**.



Kun **Scan** -näppäintä painetaan ja skannaustoiminto valitaan, annettu nimi näkyy laitteen nestekidenäytössä. (Lisätietoja on CD-ROM-levyllä olevan Ohjelmiston käyttöoppaan kohdassa Verkkoskannaus.)

g Jos alla oleva näyttö tulee esiin, osoita **OK**.

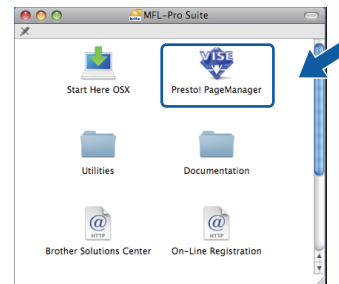


OK! MFL-Pro Suiten asennus on nyt valmis. Jatka vaiheeseen **13** sivu 21.

13 Presto! PageManager -ohjelman asentaminen

Presto! PageManager -ohjelman asentaminen lisää Brother ControlCenter2 -ohjelmaan tekstintunnistustoiminnon. Valokuvia ja asiakirjoja on helppo skannata, jakaa ja järjestää Presto! PageManager -ohjelmalla.

a Kaksoisosoita **Presto! PageManager** -kuvaketta ja noudata näytön ohjeita.



14 MFL-Pro Suiten asentaminen muihin tietokoneisiin (tarvittaessa)

Jos haluat käyttää Brother-laitetta useammissa verkon tietokoneissa, asenna MFL-Pro Suite kuhunkin tietokoneeseen. Jatka vaiheeseen **12** sivu 20. Katso myös vaihetta **10-a** kohdassa sivu 19 ennen asennusta.

Valmis Asennus on nyt valmis.



Langattoman verkkoyhteyden käyttäjät

10 Ennen asennusta

Laitteen langattoman verkon asetukset **täytyy** määrittää, ennen kuin laite voi kommunikoida verkon tukiaseman/reitittimen kanssa. Kun laite on asetettu kommunikoimaan tukiaseman/reitittimen kanssa, verkon tietokoneet voivat käyttää laitetta. Laitteen käyttö näistä tietokoneista edellyttää, että niihin asennetaan ohjaimet ja ohjelmisto. Seuraavat kohdat kuvaavat määritys- ja asennusprosessin vaiheita.

Brother-laite kannattaa sijoittaa mahdollisimman lähelle verkon tukiasemaa/reitintä, jotta tavanomaisten asiakirjatulosteiden laatu olisi paras mahdollinen. Varmista myös, ettei laitteen ja tukiaseman/reitittimen välillä ole esteitä. Laitteiden välillä olevat suuret esineet ja seinät sekä muiden sähkölaitteiden aiheuttamat häiriöt voivat laskea asiakirjojen tiedonsiirtonopeutta.

Näiden asioiden vuoksi langaton yhteys ei ole paras vaihtoehto kaikille asiakirja- ja sovellustyypeille. Jos tulostat suuria tiedostoja, kuten tekstiä ja suuria kuvia sisältäviä monisivuisia asiakirjoja, parhaat vaihtoehdot ovat Ethernet- ja USB-kaapelit. Ethernet tarjoaa suuremman tiedonsiirtonopeuden ja USB parhaan suoritustehon.

Brother DCP-375CW -laitetta voidaan käyttää sekä kiinteässä että langattomassa verkossa, mutta käytössä voi olla vain yksi yhteystapa kerrallaan.

! TÄRKEÄÄ

Jos olet määrittänyt laitteen langattomat asetukset aiemmin, sinun on nollattava lähiverkkoasetukset, ennen kuin voit määrittää langattomat asetukset uudelleen.

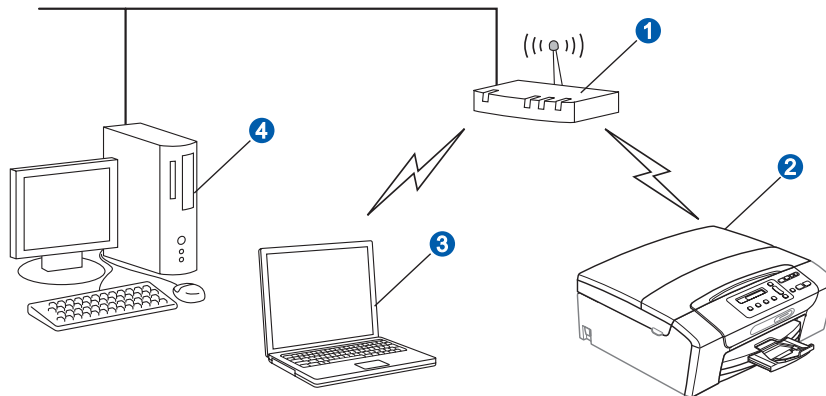
Paina laitteen Menu-painiketta. Paina ▲ tai ▼ ja valitse 3.Verkko. Paina OK.

Paina ▲ tai ▼ ja valitse 0.Verkon nollaus. Paina OK.

Valitse Alusta ja Kyllä painamalla kaksi kertaa ▲.

Seuraavat ohjeet ovat infrastruktuuritilaa varten (yhteys tietokoneeseen muodostetaan tukiaseman kautta).

Infrastruktuuritila



- 1 Tukiasema/reititin
- 2 Langaton verkkolaite (laitteesi)
- 3 Tukiasemaan kytketty tietokone, jossa on käytössä langaton yhteys
- 4 Tukiasemaan kytketty tietokone, jossa on käytössä kiinteä yhteys

Varmista, että laitteen langattoman verkon asetukset on määritetty tukiasemalle sopiviksi.



Vinkki

Voit määrittää laitteen Ad-hoc-tilaan (yhteys muodostetaan ilman tukiasemaa tietokoneeseen, jossa on langaton toiminto) CD-ROM-levyllä olevan Verkkokäyttäjän oppaan ohjeiden avulla.

Voit lukea Verkkokäyttäjän opasta alla olevien ohjeiden mukaan.

1 Käynnistä tietokone. Aseta Brother CD-ROM-levy CD-ROM-asemaan.

Windows®:

2 Valitse malli ja kieli. CD-ROM-levyn päävalikko tulee näyttöön.

3 Napsauta **Oppaat** ja napsauta sitten **HTML-oppaat**.

Macintosh:

2 Kaksoisosoita **Documentation** (Oppaat) ja kaksoisosoita sitten kieleksi kansiota.

3 Kaksoisosoita **top.html**.



11

Verkkoympäristön tarkistaminen (infrastruktuuritila)

Seuraavissa ohjeissa annetaan kaksi tapaa Brother-laitteen asennukseen langattomassa verkkoympäristössä. Molemmat on tarkoitettu infrastruktuuritilaan, jossa langaton tukiasema/reititin määrittää IP-osoitteet DHCP:n avulla. Valitse määrittystapa ja siirry vastaavalle sivulle.

- a** Jos langaton tukiasema/reititin ei tue SecureEasySetup™-, Wi-Fi Protected Setup- tai AOSS™-ohjelmia, kirjoita langattoman tukiaseman/reitittimen langattomat verkkoasetukset alla olevaan tilaan.

! TÄRKEÄÄ

Jos et tiedä näitä tietoja (verkon nimi [SSID/ESSID] ja salasana), et voi jatkaa langattoman verkon asetusta. Katso lisätietoja langattoman tukiaseman/reitittimen mukana tulleesta käyttöoppaasta, kysy neuvoa reitittimen valmistajalta tai ota yhteys järjestelmänvalvojaan.

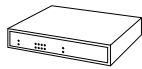
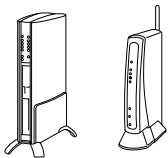
Asetus	Kirjaa nykyiset langattoman verkon asetukset
Verkon nimi: (SSID/ESSID)	
Salasana	

Brother-laite tukee vain ensimmäistä WEP-avainta. Jos reitittimessä käytetään useita WEP-avaimia, syötä ensimmäinen WEP-avain.

Siirry seuraavaan vaiheeseen

sivu 24

- b** Jos langaton tukiasema/reititin tukee automaattista langatonta (yhden painalluksen) asetusta (SecureEasySetup™, Wi-Fi Protected Setup tai AOSS™)



Siirry seuraavaan vaiheeseen

sivu 25



Brother-laitteen kytkeminen langattomaan verkkoon

12

Määritä langattomat asetukset (tyypillinen langaton asetus infrastruktuuritilassa)

- a** Paina laitteen **Menu**-painiketta.
Paina **▲** tai **▼** ja valitse **3.Verkko**. Paina **OK**.
Paina **▲** tai **▼** ja valitse **2.WLAN**. Paina **OK**.
Paina **▲** tai **▼** ja valitse **2.Ohjat. asennus**.
Paina **OK**.

Kun näyttöön tulee viesti **WLAN käyttöön?**, hyväksy painamalla **▲**.

Tämä aloittaa langattoman ohjatun asennuksen.

Peruuta painamalla **Stop/Exit**.

- b** Laite etsii käytettävissä olevia SSID-tunnuksia. Kun SSID-tunnusten luettelo on näkyvässä, valitse näppäimillä **▲** ja **▼** SSID-tunnus, jonka kirjoitit muistiin vaiheessa **11-a** sivu 23. Paina sitten **OK**. Siirry vaiheeseen **c**.

Jos todentamismenetelmä on Avoin järjestelmä ja salaustila on Ei mitään, siirry kohtaan **d**.



Vinkki

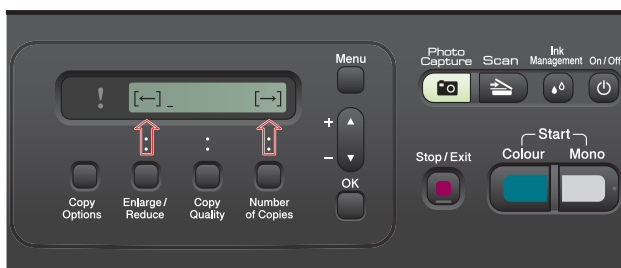
Kaikkien käytettävissä olevien SSID-tunnusten luettelon esittämiseen menee muutama sekunti.

*Jos SSID-tunnusten luetteloa ei näytetä, varmista, että tukiasema on käynnistetty. Siirrä laite lähemmäs tukiasemaa ja aloita uudelleen kohdasta **a**.*

Jos tukiasema on asetettu niin, ettei se lähetä SSID-nimeä, SSID-nimi on lisättävä manuaalisesti. Lisätietoja on CD-ROM-levyllä olevassa *Verkkokäyttäjän oppaassa*.

- c** Kirjoita salasana, jonka kirjoitit muistiin vaiheessa **11-a** sivu 23. Kirjoita kirjaimet tai numerot käyttämällä näppäimiä **▲** ja **▼**.

Siirrä kohdistinta oikealle tai vasemmalle käyttämällä näppäimiä **Enlarge/Reduce** ja **Number of Copies**.



Syötä esimerkiksi kirjain **a** painamalla **▲**-näppäintä kerran. Kun haluat syöttää numeron **3**, pidä **▲**-näppäintä painettuna, kunnes se tulee esiin.

Kirjaimet tulevat esiin tässä järjestyksessä: pienet kirjaimet, isot kirjaimet ja sitten erikoiskirjaimet.

(Lisätietoja on kohdassa *Langattomien asetusten tekstin syöttö* sivulla 37.)

Paina **OK**, kun olet syöttänyt kaikki merkit. Ota asetukset käyttöön painamalla **▲ Kyllä**. Siirry vaiheeseen **d**.

- d** Laite yrittää nyt muodostaa yhteyden langattomaan verkkoon antamillasi tiedoilla. Jos yhteys onnistui, nestekidenäyttöön tulee minuutiksi viesti *Kytkeyty*.

Yhteyden muodostaminen langattomaan verkkoon voi kestää muutaman minuutin.



Vinkki

*Jos nestekidenäytössä on viesti **Väärä tunnussana**, syöttämäsi salasana ei ole sama kuin tukiaseman salasana. Tarkista vaiheessa **11-a** sivu 23 muistiin kirjoitetut verkkoasetukset. Varmista, että olet syöttänyt oikeat tiedot, toistamalla vaiheet **a - c**.*

*Jos nestekidenäytössä näytetään viesti **Yhteys ei saatu**, varmista, että tukiasema on käynnistetty. Tarkista myös vaiheessa **11-a** sivu 23 muistiin kirjoitetut tiedot. Siirrä laite väliaikaisesti niin lähelle tukiasemaa kuin mahdollista. Varmista, että olet syöttänyt oikeat tiedot, toistamalla vaiheet **a - c**.*

Jos DHCP ei ole käytössä tukiasemassa, laitteen IP-osoite, aliverkon peite ja yhdyskäytävä on määritettävä manuaalisesti verkkoon sopiviksi. Lisätietoja on Verkkokäyttäjän oppaan luvussa 6.

- e** Paina **OK**.



Langaton asetus on nyt valmis.

Asenna MFL-Pro Suite -ohjelmisto jatkamalla vaiheeseen 13.

Windows®-käyttäjät:

Siirry seuraavaan vaiheeseen

Sivu 27

Macintosh-käyttäjät:

Siirry seuraavaan vaiheeseen

Sivu 31



12 Langattoman verkon asetusten määrittäminen käyttämällä automaattista langatonta (yhden painalluksen) menetelmää

a Varmista, että langattomassa tukiasemassa/reitittimessä on alla esitetty SecureEasySetup™-, Wi-Fi Protected Setup- tai AOSS™-symboli.



b Aseta Brother-laite SecureEasySetup™-, Wi-Fi Protected Setup- tai AOSS™-tukiaseman tai -reitittimen toiminta-alueelle. Toiminta-alue saattaa olla erilainen eri verkkoympäristöissä. Katso lisätietoja tukiaseman/reitittimen mukana toimitetuista ohjeista.

c Paina langattoman tukiaseman/reitittimen SecureEasySetup™-, Wi-Fi Protected Setup- tai AOSS™-painiketta. Katso ohjeet langattoman tukiaseman/reitittimen käyttöoppaasta.

d Paina laitteen **Menu**-painiketta. Paina ▲ tai ▼ ja valitse 3. Verkko. Paina **OK**. Paina ▲ tai ▼ ja valitse 2. WLAN. Paina **OK**. Paina ▲ tai ▼ ja valitse 3. SES/WPS/AOSS. Paina **OK**.

Kun viesti WLAN käyttöön? näytetään, hyväksy painamalla ▲. Tämä aloittaa langattoman ohjatun asennuksen.

Tämä ominaisuus tunnistaa automaattisesti, mitä yhteystapaa (SecureEasySetup™, Wi-Fi Protected Setup tai AOSS™) tukiasema käyttää laitteen määrittämiseen.

Vinkki

Jos langaton tukiasema/reititin tukee Wi-Fi Protected Setup -menetelmää (PIN-menetelmää) ja haluat määrittää laitteen käyttämällä PIN (Personal Identification Number) -menetelmää, katso CD-ROM-levyllä olevan Verkkokäyttäjän oppaan kohta Wi-Fi Protected Setup -toiminnon PIN-menetelmän käyttö.

e Jos nestekidenäytössä on viesti *Kytkeyty*, laite on muodostanut yhteyden langattomaan tukiasemaan/reitittimeen. Voit nyt käyttää laitetta langattomassa verkossa.

Jos nestekidenäytössä on ensin viesti *Asetetaan WLAN* ja sitten viesti *Yhteysvirhe*, istunnon päällekkäisyys havaittiin. Laite on tunnistanut verkossa ainakin kaksi tukiasemaa/reititintä, joissa SecureEasySetup™-, Wi-Fi Protected Setup- tai AOSS™-tila on käytössä. Varmista, että jokin näistä tiloista on käytössä vain yhdessä langattomassa tukiasemassa/reitittimessä, ja aloita uudelleen kohdasta **c**.

Jos nestekidenäytössä näytetään ensin viesti *Asetetaan WLAN* ja sitten viesti *Ei tukiasemaa*, laite ei havainnut verkossa tukiasemaa/reititintä, jossa SecureEasySetup™-, Wi-Fi Protected Setup- tai AOSS™-tila on käytössä. Siirrä laite lähemmäs tukiasemaa/reititintä ja aloita uudelleen kohdasta **c**.

Jos nestekidenäytössä näytetään ensin viesti *Asetetaan WLAN* ja sitten viesti *Yhteyt. ei saatu*, laite ei ole muodostanut yhteyttä langattomaan tukiasemaan/reitittimeen. Yritä uudelleen vaiheesta **c**. Jos sama viesti näytetään uudelleen, palauta laite takaisin tehdasasetuksiinsa ja yritä uudelleen. Nollausohjeet ovat kohdassa *Verkkoasetusten palauttaminen tehdasasetuksiin* sivulla 37.

Nestekidenäytön viestit, kun käytössä on SES/WPS/AOSS-ohjauspaneelin valikko	
<i>Asetetaan WLAN</i>	<i>Haetaan tai käytetään tukiasemaa ja ladataan tukiasemasta asetuksia.</i>
<i>Yhdistetään SES AOSS/WPS: yhdistetään</i>	<i>Muodostetaan yhteyttä tukiasemaan.</i>
<i>Kytkeyty</i>	<i>Laite on muodostanut yhteyden.</i>
<i>Yhteysvirhe</i>	<i>On havaittu istunnon päällekkäisyys.</i>
<i>Ei tukiasemaa</i>	<i>Tukiasemaa ei havaittu.</i>
<i>Yhteyt. ei saatu</i>	<i>Yhteyden muodostus epäonnistui. Laite ei voinut muodostaa yhteyttä tukiasemaan. Aloita määrittäminen uudelleen kohdasta c sivu 25.</i>



Vinkki

*Voit myös määrittää langattomat asetukset manuaalisesti aloittamalla vaiheesta **11-a** sivu 23.*



Paina OK.



Langaton asetusta on nyt valmis.

Asenna MFL-Pro Suite jatkamalla vaiheeseen 13.

Windows®-käyttäjät:

Siirry seuraavaan vaiheeseen

Sivu 27

Macintosh-käyttäjät:

Siirry seuraavaan vaiheeseen

Sivu 31

Ohjainten ja ohjelmien asentaminen (Windows® 2000 Professional/XP/XP Professional x64 Edition/ Windows Vista®)

13 Ennen asennusta MFL-Pro Suite

- a** Varmista, että tietokoneeseen on kytketty virta ja että olet kirjautunut sisään järjestelmänvalvojan käyttöoikeuksin.

! TÄRKEÄÄ

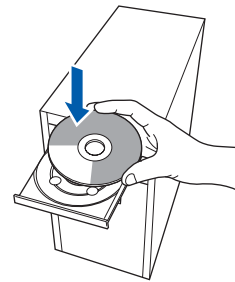
- Jos tietokoneessa on käynnissä ohjelmia, sulje ne.
- Varmista, ettei laitteeseen ole asetettu muistikortteja.
- Näytöt saattavat olla erilaisia eri käyttöjärjestelmissä.
- Toimitetulla CD-ROM-levyllä on ScanSoft™ PaperPort™ 11SE -ohjelmisto. Tämä ohjelma tukee seuraavia käyttöjärjestelmiä: Windows® 2000 (SP4 tai uudempi), XP (SP2 tai uudempi), XP Professional x64 Edition ja Windows Vista®. Päivitä tietokoneeseen viimeisin Windows® Service Pack ennen MFL-Pro Suiten asentamista.

! TÄRKEÄÄ

Poista kaikki palomuuriohjelmat (Windows®-palomuuria lukuun ottamatta) sekä haittaohjelmien ja virusten torjuntaohjelmat käytöstä asennuksen ajaksi.

14 MFL-Pro Suiten asentaminen

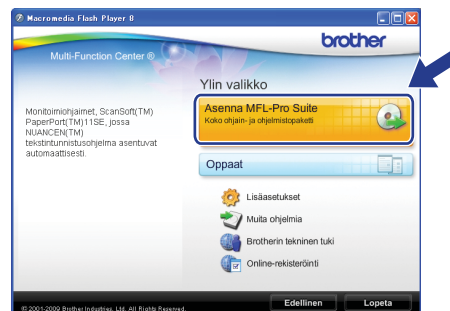
- a** Aseta laitteen mukana toimitettu CD-ROM-levy CD-ROM-asemaan. Jos näyttöön tulee ikkuna, jossa kysytään mallin nimeä, valitse oma mallisi. Jos näyttöön tulee kielivalintaikkuna, valitse suomi.



📝 Vinkki

*Jos Brother-näyttö ei tule esiin automaattisesti, mene kohtaan **Oma tietokone (Tietokone)**, kaksoisnapsauta CD-ROM-kuvaketta ja sitten **start.exe**-tiedostoa.*

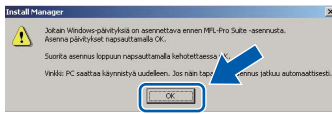
- b** CD-ROM-levyn päävalikko tulee näyttöön. Napsauta **Asenna MFL-Pro Suite**.



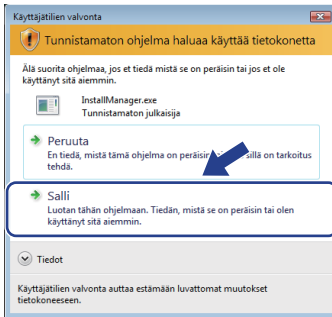


Vinkki

- Kun näyttöön tulee tämä ikkuna, napsauta **OK** ja käynnistä tietokone uudelleen.

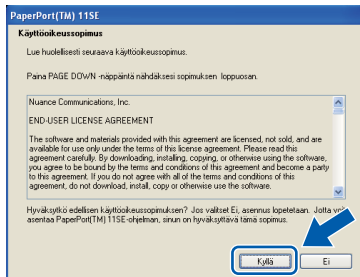


- Jos asennus ei jatku automaattisesti, avaa päävalikko uudelleen avaamalla ja sulkemalla CD-ROM-levyasema tai kaksoisnapsauttamalla **start.exe**-tiedostoa levyn juurihakemistossa. Jatka MFL-Pro Suiten asentamista vaiheesta **b**.
- Jos olet Windows Vista®-käyttäjä ja näyttöön tulee **Käyttäjätilien valvonta**, napsauta **Salli**.



c

Kun ScanSoft™ PaperPort™ 11SE **Käyttöoikeussopimus**-ikkuna tulee esiin, napsauta **Kyllä**, jos hyväksyt ohjelmiston **Käyttöoikeussopimuksen**.

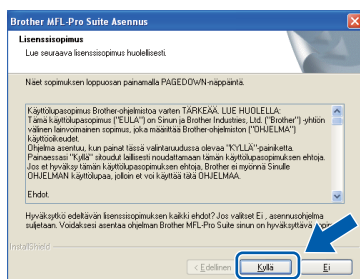


d

ScanSoft™ PaperPort™ 11SE -ohjelmiston asennus alkaa automaattisesti, ja sen jälkeen asennetaan MFL-Pro Suite.

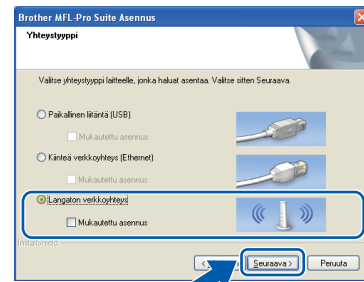
e

Kun Brother MFL-Pro Suite -ohjelmiston **Lisenssisopimus**-ikkuna tulee esiin, napsauta **Kyllä**, jos hyväksyt ohjelmiston **Lisenssisopimuksen**.



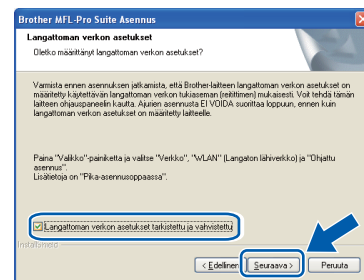
f

Valitse **Langaton verkkoyhteys** ja napsauta sen jälkeen **Seuraava**.



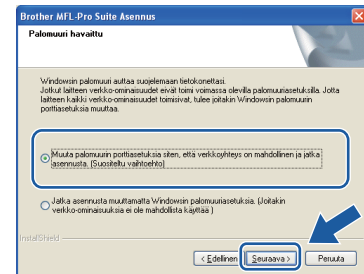
g

Napsauta **Langattoman verkon asetukset tarkistettu ja vahvistettu** -valintaruutua ja napsauta sen jälkeen **Seuraava**.

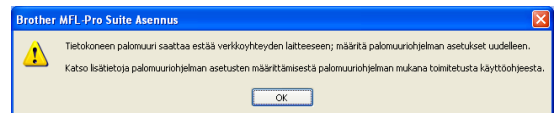


h

Jos käyttöjärjestelmäsi on Windows® XP SP2 tai uudempi, XP Professional x64 Edition tai Windows Vista® ja tämä näyttö tulee esiin, valitse **Muuta palomuurin porttiasetuksia siten, että verkkoyhteys on mahdollinen ja jatka asennusta. (Suositeltu vaihtoehto)**. Valitse **Seuraava**.



Jos käytössä on muu kuin Windows®-palomuuari tai Windows®-palomuuari ei ole käytössä, tämä näyttö saattaa tulla esiin.



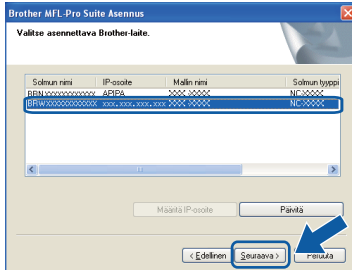
Katso lisätietoja seuraavien verkkoporttien lisäämisestä palomuuriohjelman mukana toimitetuista ohjeista.

- Lisää UDP-portti 54925 verkkoskannausta varten.
- Mikäli sinulla on vielä ongelmia verkkoyhteyden kanssa, lisää UDP-portti 137.

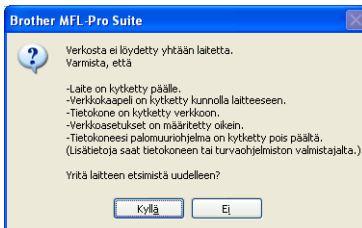


Vinkki

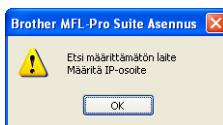
- Jos verkkoon on kytketty useita laitteita, valitse laite luettelosta ja valitse sitten **Seuraava**. Tämä ikkuna ei aukea, jos verkkoon on kytketty vain yksi laite. Valinta tapahtuu silloin automaattisesti.



- Jos langattomien asetusten asettaminen epäonnistuu, näkyviin tulee virheviesti MFL-Pro Suiten asennuksen aikana ja asennus päättyy. Vahvista asetukset noudattamalla näytön ohjeita. Jos tämä virhe esiintyy, palaa vaiheeseen **11-a** sivu 23 ja tee langattoman yhteyden asetukset uudelleen.



- Jos käytät WEP-salausta ja nestekidenäytössä on *Kytkeyty*, mutta laitetta ei löydy, varmista, että olet syöttänyt WEP-avaimen oikein. WEP-avain on merkkikorriippuvainen.
- Jos laitteen IP-osoitetta ei ole vielä määritetty käytettäväksi verkossasi, näyttöön tulee seuraava ikkuna.



Valitse **OK** ja valitse sitten **Määritä IP-osoite**. Anna laitteelle verkkoon sopiva IP-osoite noudattaen näytön ohjeita.

i

Brother-ohjainten asennus alkaa automaattisesti. Asennusikkunat tulevat näyttöön toinen toisensa jälkeen.

! TÄRKEÄÄ

ÄLÄ sulje näitä ikkunoita asennuksen aikana. Ikkunoiden esiin tulemiseen saattaa kulua muutama sekunti.

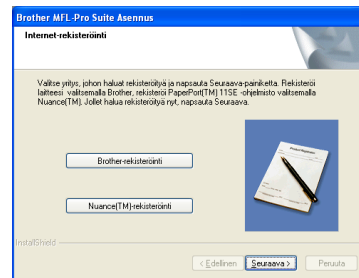
Vinkki

Windows Vista®-käyttäjät: kun tämä ikkuna tulee näyttöön, rastita valintaruutu ja suorita asennus loppuun napsauttamalla **Asenna**.



j

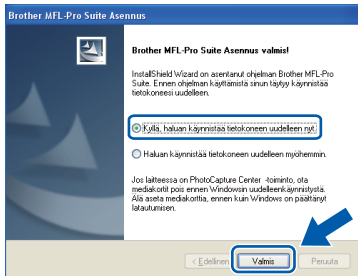
Kun **Internet-rekisteröinti**-ikkuna tulee näyttöön, tee valintasi ja noudata näytön ohjeita.



15

Lopettaminen ja käynnistäminen uudelleen

- a** Käynnistä tietokone uudelleen napsauttamalla **Valmis**. Kun käynnistät tietokoneen uudelleen, sinun on kirjauduttava sisään järjestelmävalvojan käyttöoikeuksin.

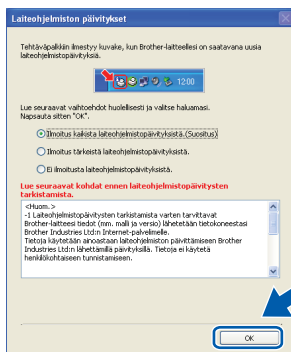


Vinkki

Jos ohjelmiston asennuksen aikana tulee esiin virheviesti, suorita **Asennusdiagnoosiikka**, joka löytyy kohdasta **Käynnistä/Kaikki ohjelmat/Brother/DCP-XXXX** (jossa DCP-XXXX on mallisi nimi).

b

- Valitse laiteohjelmiston päivitysasetus ja valitse sitten **OK**.



Vinkki

Laiteohjelmiston päivitykseen tarvitaan Internet-yhteys.

16

MFL-Pro Suiten asentaminen muihin tietokoneisiin (tarvittaessa)

Jos haluat käyttää Brother-laitetta useammassa verkon tietokoneissa, asenna MFL-Pro Suite kuhunkin tietokoneeseen. Jatka vaiheeseen **13** sivu 27.



Vinkki

Laitteeseen sisältyy enintään kahden käyttäjän verkkokäyttöoikeus. Lisenssin mukaan MFL-Pro Suite ja ScanSoft™ PaperPort™ 11SE voidaan asentaa enintään kahteen verkossa olevaan tietokoneeseen. Jos haluat käyttää ScanSoft™ PaperPort™ 11SE -ohjelmaa useammassa kuin kahdessa tietokoneessa, hanki Brother NL-5 pack, joka on enintään viiden lisäkäyttäjän verkkokäyttöoikeussopimus. NL-5 packin voi ostaa Brother-jälleenmyyjältä.

Valmis

Asennus on nyt valmis.

Siirry seuraavaan vaiheeseen

Siirry kohtaan Valinnaisten sovellusten asentaminen sivu 33.



Vinkki

XML Paper Specification -kirjoitinohjain
XML Paper Specification -kirjoitinohjain on paras ohjain tulostettaessa sovelluksista, jotka käyttävät XML Paper Specification -asiakirjoja. Lataa uusin kirjoitinohjain Brother Solutions Centeristä osoitteesta <http://solutions.brother.com/>.



Ohjaimien ja ohjelmien asentaminen (Mac OS X 10.3.9 tai uudempi)

13 Ennen MFL-Pro Suiten asennusta

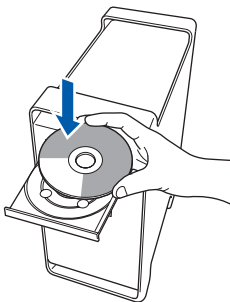
- a** Varmista, että laitteeseen ja Macintosh-tietokoneeseen on kytketty virta. Sinun on kirjaututtava sisään järjestelmävalvojan käyttöoikeuksiin.

! TÄRKEÄÄ

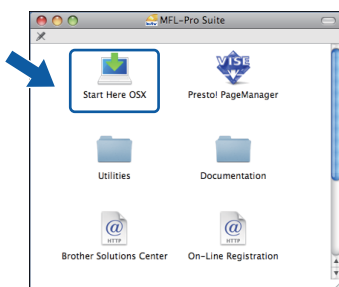
- Saat käyttämäsi Mac OS X -version uusimmat ohjaimet ja tiedot osoitteesta <http://solutions.brother.com/>.
- Jos käytät Mac OS X -versiota 10.3.0 - 10.3.8, päivitä Mac OS X -versioon 10.3.9 tai uudempaan versioon.
- Varmista, ettei laitteeseen ole asetettu muistikortteja.

14 MFL-Pro Suiten asentaminen

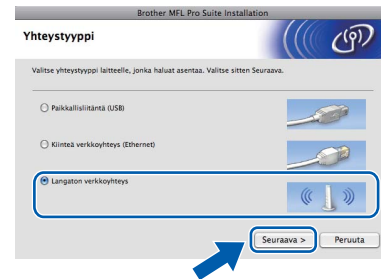
- a** Aseta laitteen mukana toimitettu CD-ROM-levy CD-ROM-asemaan.



- b** Aloita asennus kaksoisosoittamalla kuvaketta **Start Here OSX** (Käynnistä tästä OSX).



- c** Valitse **Langaton verkkoyhteys** ja osoita sitten **Seuraava**.



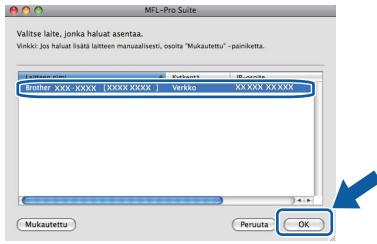
- d** Osoita **Langattoman verkon asetukset tarkistettu ja vahvistettu** -valintaruutua ja osoita sen jälkeen **Seuraava**. Noudata näytön ohjeita.



- e** Odota, sillä ohjelmiston asennus kestää jonkin aikaa. Kun ohjelmiston asennus on valmis, viimeistele se osoittamalla **Käynnistä**.
- f** Brother-ohjelmisto etsii Brother-laitetta.

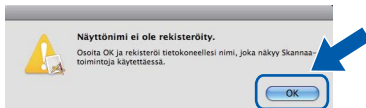


- g** Jos laite on määritetty käyttämäsi verkkoa varten, valitse laite luettelosta ja osoita **OK**.

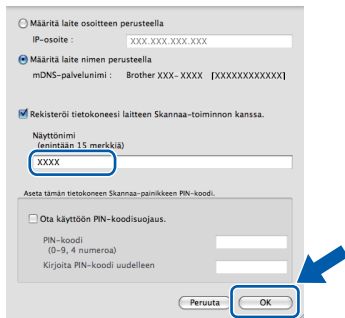


Vinkki

- Jos langattomien asetusten määrittäminen epäonnistuu, MFL-Pro-ohjelmiston asennus lopetetaan. Vahvista verkkoasetukset. Jos tämä virhe esiintyy, palaa vaiheeseen **11-a** sivu 23 ja tee langattoman yhteyden asetukset uudelleen.
- Jos tämä ikkuna aukeaa, osoita **OK**.

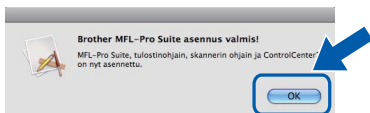


Anna Macintosh-tietokoneen korkeintaan 15 merkin mittainen **Näyttönimi** ja osoita **OK**. Siirry vaiheeseen **h**.



Kun **Scan** -näppäintä painetaan ja skannaustoiminto valitaan, annettu nimi näkyy laitteen nestekidenäytössä. (Lisätietoja on CD-ROM-levyllä olevan Ohjelmiston käyttöoppaan kohdassa Verkkoskannaus.)

- h** Jos alla oleva näyttö tulee esiin, osoita **OK**.

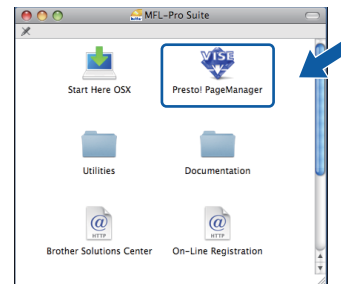


MFL-Pro Suiten asennus on nyt valmis. Jatka vaiheeseen 15 sivu 32.

15 Presto! PageManager -ohjelman asentaminen

Presto! PageManager -ohjelman asentaminen lisää Brother ControlCenter2 -ohjelmaan tekstintunnistustoiminnon. Valokuvia ja asiakirjoja on helppo skannata, jakaa ja järjestää Presto! PageManager -ohjelmalla.

- a** Kaksoisosoita **Presto! PageManager** -kuvaketta ja noudata näytön ohjeita.



16 MFL-Pro Suiten asentaminen muihin tietokoneisiin (tarvittaessa)

Jos haluat käyttää Brother-laitetta useammassa verkon tietokoneissa, asenna MFL-Pro Suite kuhunkin tietokoneeseen. Siirry vaiheeseen **13** sivu 31.

Valmis

Asennus on nyt valmis.

1

Reallusion, Inc:n tukeman FaceFilter Studio:n asentaminen

FaceFilter Studio on helppokäyttöinen reunattomien valokuvien tulostussovellus. FaceFilter Studio avulla voit myös muokata valokuvien tietoja ja lisätä niihin tehosteita, kuten punasilmäisyyden poiston tai ihonvärin korostuksen.

! TÄRKEÄÄ

- Laitteen on oltava päällä ja kytkettynä tietokoneeseen.
- Tietokoneen on oltava yhteydessä Internetiin.
- Varmista, että olet kirjautunut sisään järjestelmänvalvojan oikeuksin.

a Avaa päävalikko uudelleen avaamalla ja sulkemalla CD-ROM-levyasema tai kaksoisnapsauttamalla **start.exe**-tiedostoa levyn juurihakemistossa.

b CD-ROM-levyn päävalikko tulee näyttöön. Valitse kieli ja napsauta sitten **Muita ohjelmia**.



c Napsauta **FaceFilter Studio** -painiketta, ja asennus käynnistyy.



2

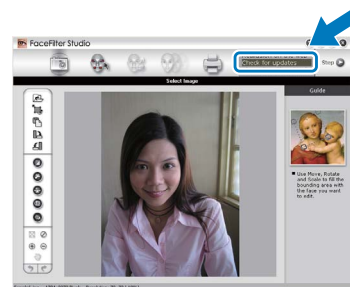
FaceFilter Studio Help (Ohje) -toiminnon asentaminen

Saat ohjeet FaceFilter Studio:n asentamista varten, kun lataat ja asennat FaceFilter Studio Help (Ohje) -ohjelman.

a Käynnistä FaceFilter Studio valitsemalla tietokoneesta **Käynnistä/Kaikki ohjelmat/Reallusion/FaceFilter Studio**.

b Napsauta  -painiketta näytön oikeassa yläreunassa.

c Siirry Reallusionin web-sivuston päivitysosaan napsauttamalla **Check for updates** (Tarkista päivitykset).



d Napsauta **Download (Lataa)** -painiketta ja valitse kansio, johon tallennat tiedoston.

e Sulje FaceFilter Studio, ennen kuin käynnistät FaceFilter Studio Help (Ohje) -asennusohjelman. Kaksoisnapsauta määrittämäsi kansioon ladattua tiedostoa ja noudata näytön asennusohjeita.

Vinkki

*Kun haluat näyttää täydellisen FaceFilter Studio -ohjeen, valitse tietokoneesta **Käynnistä/Kaikki ohjelmat/Reallusion/FaceFilter Studio/FaceFilter Studio Help**.*

3

Reallusion, Inc:n tukeman BookScan&Whiteboard Suiten asentaminen

Voit asentaa **BookScan&Whiteboard Suite** -ohjelmiston.

BookScan Enhancer -ohjelmisto korjaa kirjoista skannatut kuvat automaattisesti. **Whiteboard Enhancer** -ohjelmisto puhdistaa ja korostaa tussitaulukuvien tekstiä ja kuvia (tarvitaan Internet-yhteys).

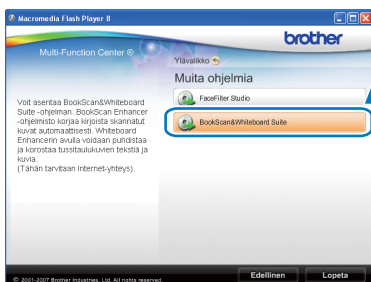
! TÄRKEÄÄ

- Laitteen on oltava päällä ja kytkettynä tietokoneeseen.
- Tietokoneen on oltava yhteydessä Internetiin.

- Avaa päävalikko uudelleen avaamalla ja sulkemalla CD-ROM-levyasema tai kaksoinapsauttamalla **start.exe**-tiedostoa levyn juurihakemistossa.
- CD-ROM-levyn päävalikko tulee näyttöön. Valitse kieli ja napsauta sitten **Muita ohjelmia**.



- Asenna ohjelma napsauttamalla **BookScan&Whiteboard Suite** -painiketta.



BRAdmin Light -apuohjelma (Windows®)

BRAdmin Light on apuohjelma, jonka avulla voidaan suorittaa verkkoon kytkettyjen Brother-laitteiden perusasetukset. Sen avulla voidaan myös etsiä Brother-laitteita verkkoympäristöstä, tarkastella tilaa ja määrittää perusverkkoasetuksia, kuten IP-osoite.

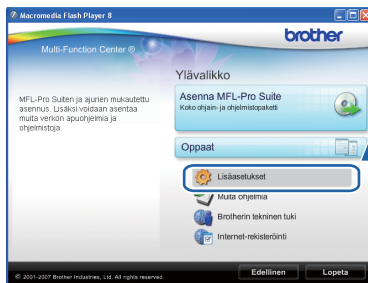
Lisätietoja BRAdmin Light -apuohjelmasta on osoitteessa <http://solutions.brother.com/>.

Vinkki

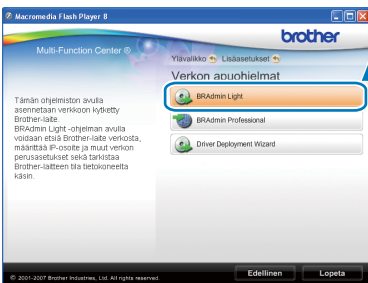
Jos tulostuksen hallintaan kaivataan kehittyneempiä työkaluja, kannattaa käyttää Brother BRAdmin Professional -määrittämissä apuohjelman uusinta versiota, jonka voi ladata osoitteesta <http://solutions.brother.com/>.

BRAdmin Light -määrittämissä apuohjelman asentaminen

- a** Napsauta **Lisäasetukset** ja sitten **Verkon apuohjelmat**.



- b** Napsauta **BRAdmin Light** ja noudata näytön ohjeita.

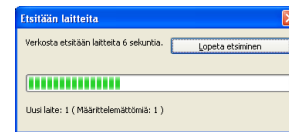


IP-osoitteen, aliverkon peitteen ja yhdyskäytävän määrittäminen BRAdmin Light -apuohjelman avulla

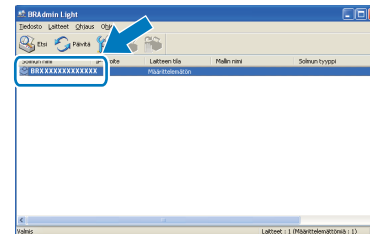
Vinkki

Jos verkossa on DHCP/BOOTP/RARP-palvelin, seuraava toimenpide voidaan ohittaa. Laitte hakee oman IP-osoitteensa automaattisesti.

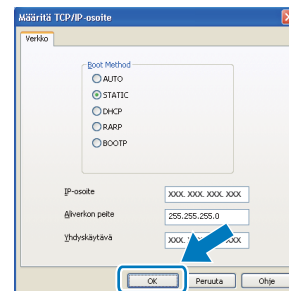
- a** Käynnistä BRAdmin Light. Apuohjelma etsii uusia laitteita automaattisesti.



- b** Kaksoisnapsauta uutta laitetta.



- c** Valitse **Boot Method** -kohdassa **STATIC**. Syötä **IP-osoite**, **Aliverkon peite** ja **Yhdyskäytävä**. Napsauta sitten **OK**.



- d** Osoitetiedot tallennetaan laitteeseen.

BRAdmin Light -apuohjelma (Mac OS X)

BRAdmin Light -apuohjelman avulla voidaan määrittää verkkoon kytkettyjen Brother-laitteiden asetukset. Ohjelma myös etsii Brother-laitteita verkosta sekä tarkastelee perusverkoasetusten tilaa ja määrittää verkkoasetuksia, kuten IP-osoitteen tietokoneessa, jossa on Mac OS X 10.3.9 -käyttöjärjestelmä tai uudempi.

BRAdmin Light ohjelmisto asennetaan automaattisesti tulostinohjaimen asennuksen yhteydessä. Jos tulostinohjain on jo asennettu, BRAdmin Light -apuohjelmaa ei tarvitse asentaa uudelleen. Lisätietoja BRAdmin Light -apuohjelmasta on osoitteessa <http://solutions.brother.com/>.

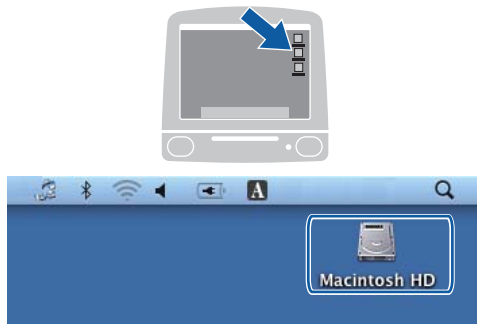
IP-osoitteen, aliverkon peitteen ja yhdyskäytävän määrittäminen BRAdmin Light -apuohjelman avulla



Vinkki

- Jos verkossa on DHCP/BOOTP/RARP-palvelin, seuraava toimenpide voidaan ohittaa. Laitte hakee oman IP-osoitteen automaattisesti.
- Varmista, että tietokoneeseen on asennettu Java™-asiakasohjelmiston versio 1.4.2 tai uudempi.

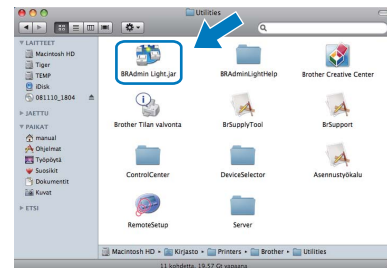
- a** Kaksoisosoita työpöydällä olevaa **Macintosh HD** -kuvaketta.



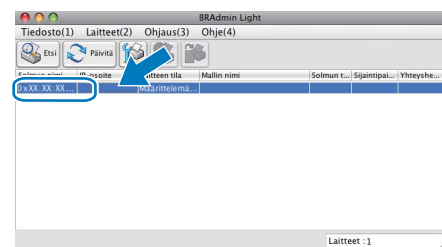
- b** Valitse **Kirjasto**, **Printers**, **Brother** ja sitten **Utilities**.



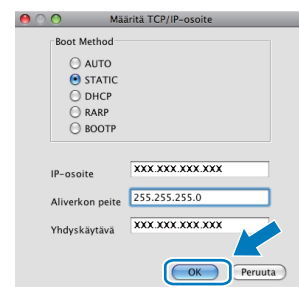
- c** Kaksoisosoita **BRAdmin Light.jar** -tiedostoa ja käynnistä ohjelmisto. BRAdmin Light etsii sitten uudet laitteet automaattisesti.



- d** Kaksoisosoita uutta laitetta.



- e** Valitse **Boot Method** -kohdassa **STATIC**. Syötä **IP-osoite**, **Aliverkon peite** ja **Yhdyskäytävä**. Osoita sitten **OK**.



- f** Osoitetiedot tallennetaan laitteeseen.

Verkkoasetusten palauttaminen tehdasasetuksiin

Jos haluat palauttaa kaikki sisäisen tulostus- ja skannauspalvelimen verkkoasetukset tehtaalla säädettyihin oletusasetuksiin, noudata seuraavia ohjeita.

- a** Varmista, ettei laite suorita parhaillaan jotain tehtävää. Irrota sen jälkeen laitteesta kaikki kaapelit (sähköjohtoa lukuun ottamatta).
- b** Paina **Menu**.
- c** Paina **▲** tai **▼** ja valitse **3.Verkko**.
Paina **OK**.
- d** Paina **▲** tai **▼** ja valitse **0.Verkon nollaus**.
Paina **OK**.
- e** Paina **▲** ja valitse **Alusta**.
- f** Paina **▲** ja valitse **Kyllä**.
- g** Laite käynnistyy uudelleen. Kun se on käyttövalmis, kytke kaapelit takaisin paikoilleen.

Langattomien asetusten tekstin syöttö

Valitse merkki seuraavasta luettelosta painamalla **▲** tai **▼** toistuvasti:

abcdefghijklmnopqrstuvwxyzABCDEFGHIJKLMNOPQRSTUVWXYZ0123456789

(välilyönti)!"#\$%&'()*+,-./:;<=>?@[\\]^_`{|}~

Siirrä kohdistinta painamalla näppäintä **Enlarge/Reduce** tai **Number of Copies** toistuvasti.

Vinkki

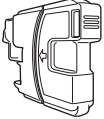
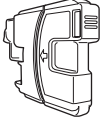
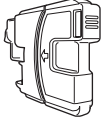

Virheiden korjaaminen

Jos syötit väärän kirjaimen ja haluat vaihtaa sen, siirrä kohdistin väärän kirjaimen alle painamalla näppäintä **Enlarge/Reduce** tai **Number of Copies**. Valitse oikea kirjain näppäimillä **▲** ja **▼** ja siirrä sitten kohdistin tekstin loppuun painamalla näppäintä **Number of Copies** toistuvasti. Jos painat näppäintä **Stop/Exit**, kaikki kohdistimen yläpuolella ja oikealla puolella olevat kirjaimet poistetaan.

Vaihdettavat tarvikkeet

Nestekidenäyttöön tulee virheviesti, kun on aika vaihtaa värikasetit. Katso lisätietoja laitteen värikaseteista osoitteesta <http://www.brother.com/original/> tai ota yhteys Brother-jälleenmyyjään.

Värikasetti

Musta	Keltainen	Syaani	Magenta
LC980BK	LC980Y	LC980C	LC980M
			

Mikä Innobella™ on?

Innobella™ on alkuperäisten Brother-tarvikkeiden tuotemerkki. Nimi "Innobella™" tulee sanoista "innovation" (innovaatio englanniksi) ja "bella" ("kaunis" italiaksi). Se edustaa innovatiivista teknologiaa, joka tuottaa kauniita ja kestäviä tulosteita.



Tavaramerkit

Brother-logo on Brother Industries, Ltd:n rekisteröity tavaramerkki.

Brother on Brother Industries, Ltd:n rekisteröity tavaramerkki.

Multi-Function Link on Brother International Corporationin rekisteröity tavaramerkki.

Windows Vista on Microsoft Corporationin rekisteröity tavaramerkki tai tavaramerkki Yhdysvalloissa ja muissa maissa.

Microsoft, Windows, Windows Server ja Internet Explorer ovat Microsoft Corporationin rekisteröityjä tavaramerkkejä Yhdysvalloissa ja/tai muissa maissa.

Apple, Macintosh ja Safari ovat Apple Inc:n tavaramerkkejä, jotka on rekisteröity Yhdysvalloissa ja muissa maissa.

Nuance, Nuance-logo, PaperPort ja ScanSoft ovat Nuance Communications, Inc:n tai sen tytäryhtiöiden tavaramerkkejä tai rekisteröityjä tavaramerkkejä Yhdysvalloissa ja/tai muissa maissa.

FaceFilter Studio Reallusion, Inc:n tavaramerkki.

BROADCOM, SecureEasySetup ja SecureEasySetup-logo ovat Broadcom Corporationin tavaramerkkejä tai rekisteröityjä tavaramerkkejä Yhdysvalloissa ja/tai muissa maissa.

AOSS on Buffalo Inc:n tavaramerkki.

Wi-Fi, WPA, WPA2, Wi-Fi Protected Access ja Wi-Fi Protected Setup ovat Wi-Fi Alliancen tavaramerkkejä tai rekisteröityjä tavaramerkkejä Yhdysvalloissa ja/tai muissa maissa.

Jokaisella yhtiöllä, jonka ohjelmiston nimi on mainittu tässä käyttöoppaassa, on erityinen ohjelmiston käyttöoikeussopimus.

Kaikki muut tavaramerkit ovat omistajiensa omaisuutta.

Laadinta ja julkaisu

Tämä käyttöopas on laadittu ja julkaistu Brother Industries, Ltd:n valvonnassa, ja se sisältää tuotteen uusimman kuvauksen ja tekniset tiedot. Tämän käyttöohjeen sisältöä ja tuotteen teknisiä tietoja voidaan muuttaa ilman erillistä ilmoitusta.

Brother pidättää oikeuden muuttaa tässä mainittuja teknisiä tietoja ja aineistoa siitä ilmoittamatta, eikä vastaa mistään vahingoista (mukaan lukien välilliset vahingot), jotka aiheutuvat luottamuksesta esitettyyn aineistoon, mukaan lukien painovirheet tai muut julkaisuun liittyvät virheet, kuitenkin niihin rajoittumatta.

Tekijänoikeudet ja lisenssit

©2009 Brother Industries, Ltd. Kaikki oikeudet pidätetään.

Tämä tuote sisältää seuraavien yritysten kehittämiä ohjelmistoja:

©1983-1998 PACIFIC SOFTWARES, INC.

Tämä tuote sisältää KASAGO TCP/IP -ohjelmiston, jonka on kehittänyt ELMIC WESCOM, Inc.

©2008 Devicescape Software, Inc.