

Antes de utilizar el equipo, lea esta Guía de configuración rápida para consultar los procedimientos correctos de configuración e instalación.


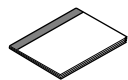
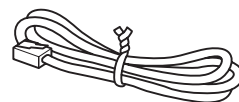

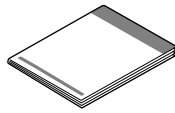
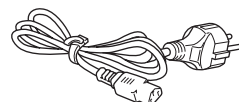
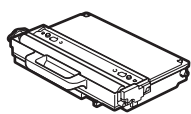
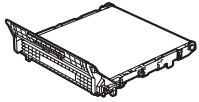
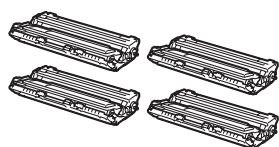
Para ver la Guía de configuración rápida en otros idiomas, visite <http://solutions.brother.com/>.

! IMPORTANTE

NO conecte todavía el cable de interfaz.

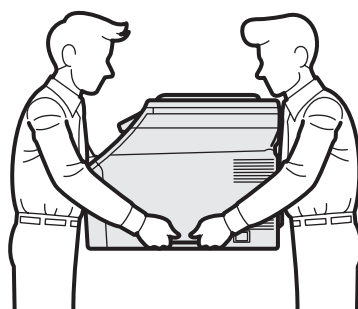


1 Desembalaje del equipo y comprobación de los componentes

	 Guía del usuario	 Cable de conexión telefónica
 CD-ROM (Windows®) (Macintosh)	 Guía de configuración rápida	 Cable de alimentación CA
 Recipiente de tóner residual (preinstalado)	 Cinturón de arrastre (preinstalada)	 Conjuntos de unidad de tambor y cartucho de tóner inicial (negro, cian, magenta y amarillo)

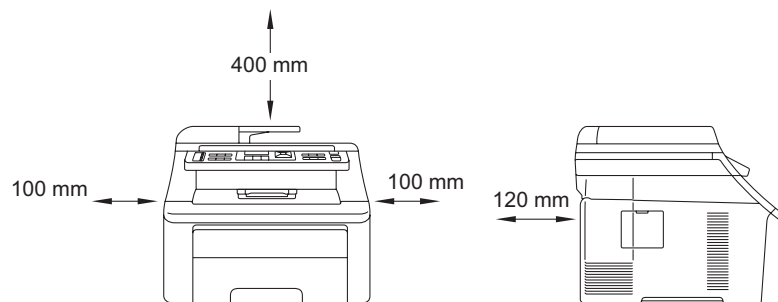
! ADVERTENCIA

- Para el embalaje del equipo se han empleado bolsas de plástico. A fin de evitar el riesgo de asfixia, mantenga estas bolsas lejos de bebés y niños.
- Este equipo es pesado y pesa aproximadamente 22,9 kg (50,5 lb). A fin de evitar lesiones, para levantar el equipo se necesitan al menos dos personas. Procure no pillarse los dedos cuando vuelva a depositar el equipo.



Nota

Mantenga una distancia mínima alrededor del equipo tal y como se muestra en la ilustración.



Nota

- Los componentes incluidos en la caja pueden variar según el país.
- Guarde todos los materiales de embalaje y la caja por si, por cualquier motivo, tuviera que trasladar el equipo.
- El cable de interfaz no es un accesorio estándar. Compre el cable de interfaz apropiado para la interfaz que desee utilizar (USB o de red).






Cable USB

- Asegúrese de utilizar un cable USB 2.0 (tipo A/B) cuya longitud no supere los 2 metros.
- NO conecte el cable de interfaz en este momento. La conexión del cable de interfaz se realiza durante el proceso de instalación de MFL-Pro.
- Cuando utilice un cable USB, asegúrese de conectarlo al puerto USB del ordenador y no a un puerto USB de un teclado o un hub USB sin alimentación eléctrica.

Cable de red

Utilice un cable de par trenzado recto de categoría 5 (o superior) para la red Fast Ethernet 10BASE-T o 100BASE-TX.

Símbolos utilizados en esta guía

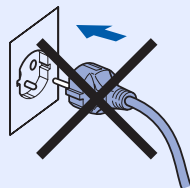
 ADVERTENCIA	Las ADVERTENCIAS le informan sobre lo que debe hacer para evitar posibles lesiones físicas.
 AVISO	En los AVISOS se indican los procedimientos que debe seguir o eludir para evitar posibles daños leves.
 IMPORTANTE	El símbolo IMPORTANTE especifica procedimientos que han de seguirse o evitarse para prevenir posibles daños en el equipo o en otros objetos.
 Nota	Las notas le indican cómo deberá responder a una situación que pueda surgir o le darán consejos sobre cómo funciona la operación en curso con otras funciones.
 Guía del usuario Guía del usuario en Red	Indica que debe consultar la Guía del usuario o la Guía del usuario en Red incluida en el CD-ROM suministrado.

2

Retirada del material de embalaje del equipo

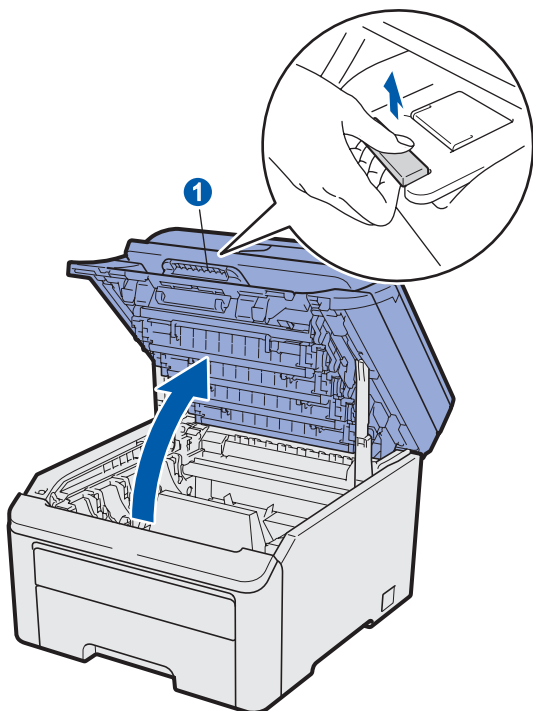
! IMPORTANTE

- Guarde todo el material de embalaje y la caja de cartón por si tuviera que trasladar el equipo.
- NO conecte todavía el cable de alimentación CA.

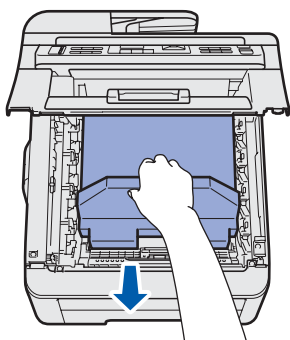


a Retire la cinta de embalaje del exterior del equipo.

b Abra la cubierta superior levantando el asa 1.



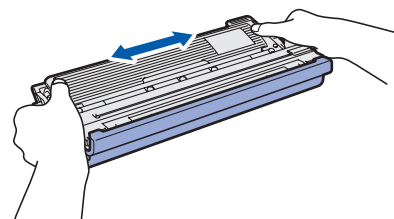
c Retire el material de embalaje del interior del equipo.



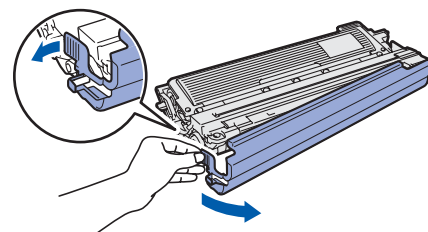
3

Instalación de los conjuntos de unidad de tambor y cartucho de tóner

a Desembale los cuatro conjuntos de unidad de tambor y cartucho de tóner y agite suavemente cada uno de ellos de lado a lado varias veces para distribuir el tóner de forma uniforme en el interior del conjunto.

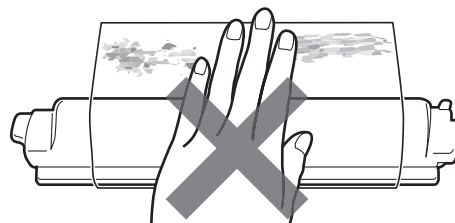


b Retire la cubierta de protección tirando de la lengüeta según se muestra en la ilustración.



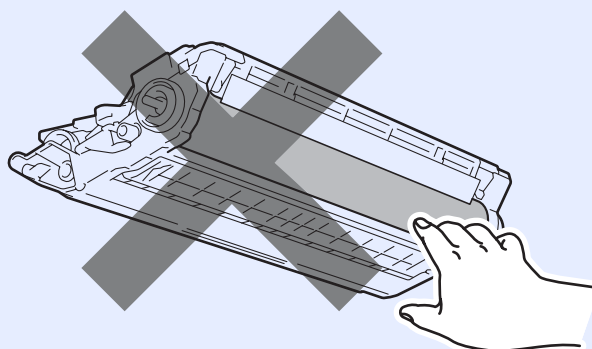
Nota

No toque la superficie de la película protectora. Podría contener polvo de tóner y mancharle la piel y la ropa.

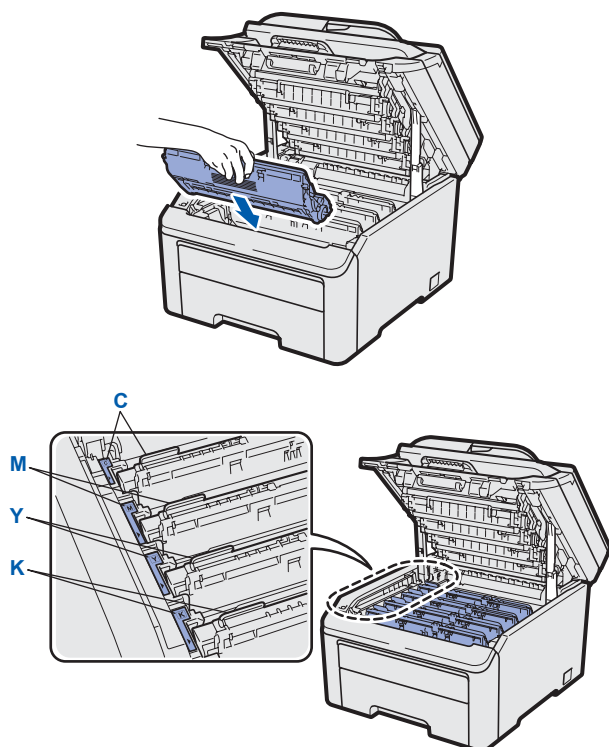


! IMPORTANTE

Para evitar problemas con la calidad de la impresión, NO toque la superficie de la unidad de tambor.



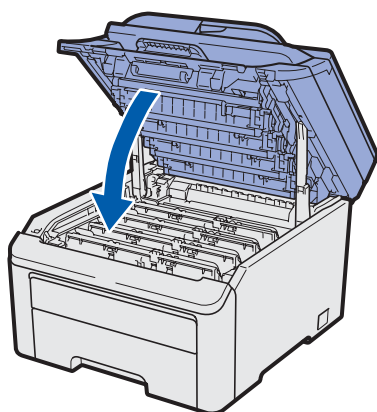
- c** Introduzca los cuatro conjuntos de unidad de tambor y cartucho de t  n en el equipo seg  n se muestra en la ilustraci  n. Aseg  rese de que hace coincidir el color del cartucho de t  n con la etiqueta del mismo color del equipo.



C - Cian
M - Magenta

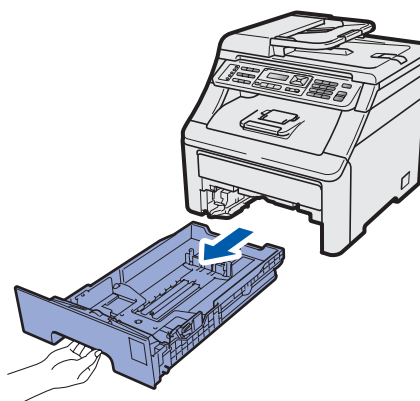
Y - Amarillo
K - Negro

- d** Cierre la cubierta superior del equipo.

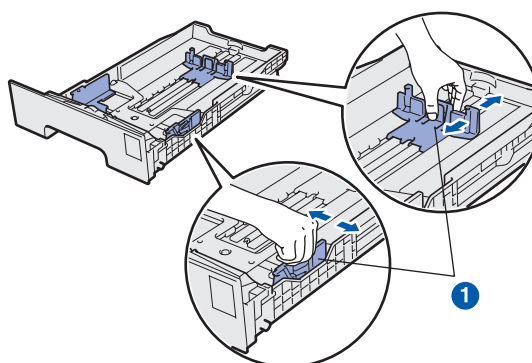


4 Carga de papel en la bandeja de papel

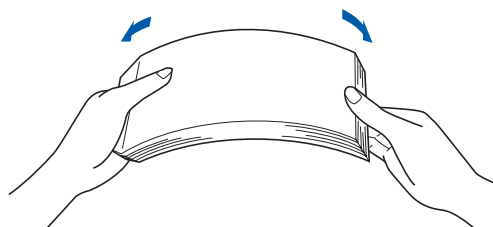
- a** Extraiga totalmente la bandeja de papel del equipo.



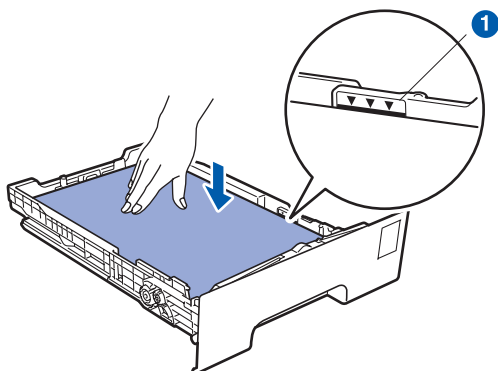
- b** Al tiempo que presiona sobre la palanca verde de desbloqueo de las gu  as del papel   , deslice las gu  as del papel para que se ajusten al tama  o del papel que va a cargar en la bandeja. Aseg  rese de que las gu  as est  n colocadas firmemente en las ranuras.



- c** Ventile bien la pila de papel para evitar que se produzcan atascos y problemas de alimentaci  n de papel.



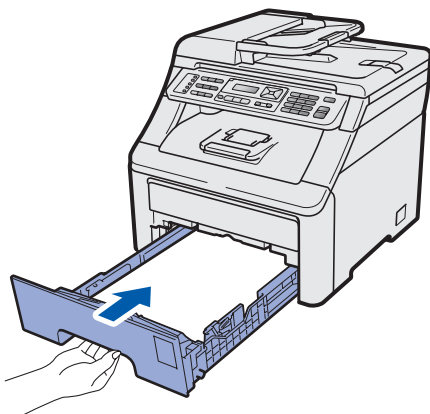
- d** Coloque papel en la bandeja y asegúrese de que el papel se encuentre por debajo de la marca máxima de papel **1**. El lado en el que se imprimirá debe estar cara abajo.



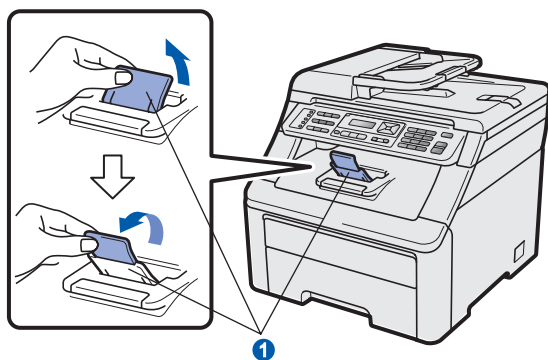
! IMPORTANTE

Asegúrese de que las guías del papel tocan los bordes del papel para que éste se alimente correctamente.

- e** Vuelva a colocar la bandeja de papel firmemente en el equipo. Asegúrese de que queda completamente insertada en el equipo.



- f** Despliegue la aleta de soporte **1** para evitar que el papel se deslice por la bandeja de salida cara abajo.

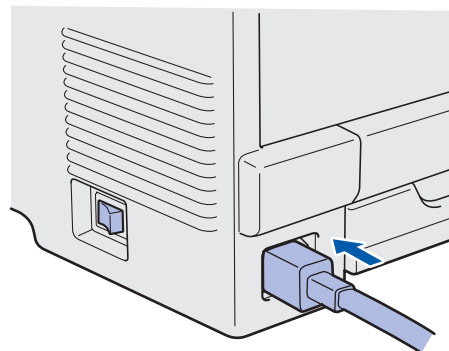


5 Conexión del cable de alimentación y la línea telefónica

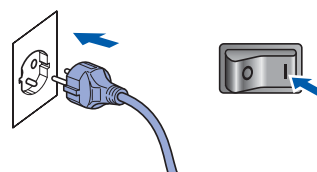
! IMPORTANTE

NO conecte todavía el cable de interfaz.

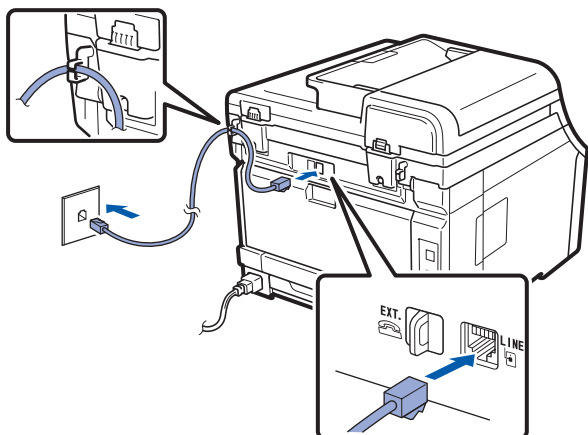
- a** Asegúrese de que el equipo esté apagado. Conecte el cable de alimentación CA al equipo.



- b** Enchufe el cable de alimentación CA en una toma eléctrica de CA. Encienda el equipo.



- C** Conecte el cable de la línea telefónica. Conecte uno de los extremos del cable de la línea telefónica a la clavija del equipo marcada como **LINE** y el otro extremo a una toma de teléfono de pared.



! IMPORTANTE

El cable de la línea telefónica **DEBE** estar conectado a la clavija del equipo marcada como **LINE**.

! ADVERTENCIA

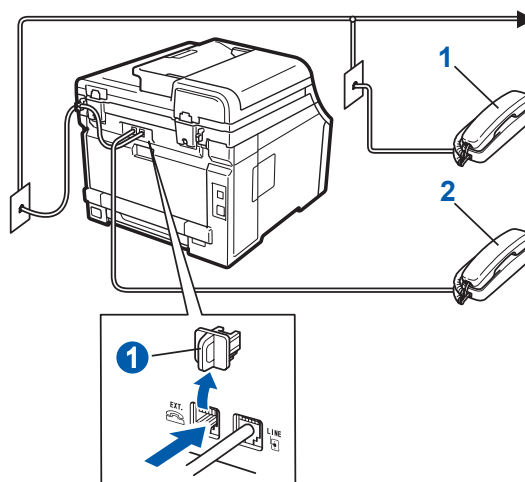
El enchufe del equipo tiene que incorporar una toma de tierra.

Dado que la conexión a tierra del equipo se realiza a través del cable de alimentación eléctrica, recomendamos que, para protegerse contra una posible descarga eléctrica a través de la red de línea telefónica, mantenga conectado el cable de alimentación al equipo al conectar éste a una línea telefónica. De la misma manera, para protegerse en caso de cambiar de lugar el equipo, desconecte primero la línea telefónica y, a continuación, el cable de alimentación.

Nota

Si tiene compartida la línea telefónica con un teléfono externo, conéctelo tal y como se indica en la ilustración.

Antes de conectar el teléfono externo, retire la cubierta de protección ① de la conexión **EXT.** del equipo.

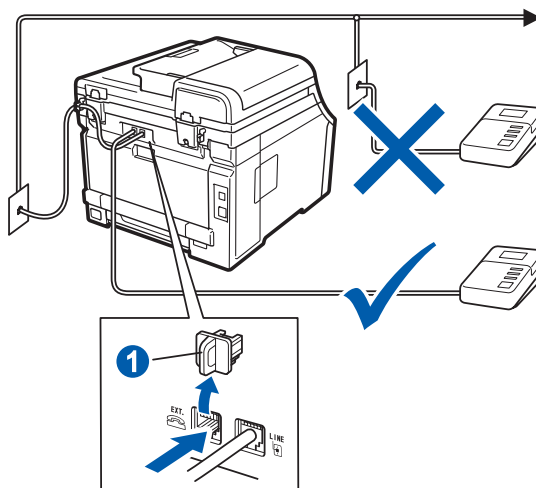


- 1 Extensión telefónica
- 2 Teléfono externo

Nota

Si tiene compartida una línea telefónica con un contestador automático externo, conéctelo tal y como se indica en la ilustración.

Antes de conectar el contestador automático externo, retire la cubierta de protección ① de la conexión **EXT.** del equipo.

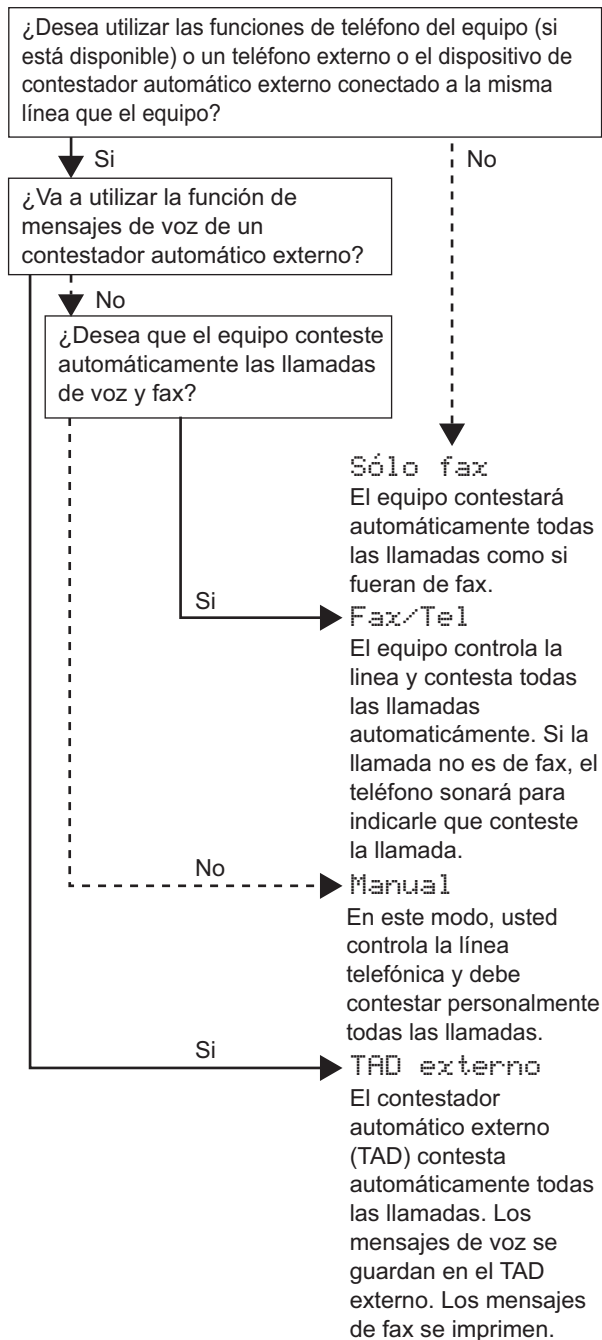


Configure el modo de recepción en **TAD externo** si dispone de un contestador automático externo. Consulte Selección de un modo de recepción en la página 8. Para obtener información adicional, consulte Conexión de un TAD externo en el capítulo 7 de la Guía del usuario.

6

Selección de un modo de recepción

Hay cuatro tipos posibles de modos de recepción: Sólo fax, Fax/Tel, Manual y TAD externo.



a Pulse **Menú, 0, 1**.

Conf.inicial
1.Modos recepción

b Pulse **▲** o **▼** para seleccionar el modo de recepción.
Pulse **OK**.

c Pulse **Detener/Salir**.



Para obtener información detallada, consulte Recepción de un fax en el capítulo 6 de la Guía del usuario.

7

Configuración del contraste de la pantalla LCD (en caso necesario)

Si experimenta algún tipo de problema para leer la pantalla LCD, pruebe a cambiar la configuración del contraste.

a Pulse **Menú, 1, 6**.

Config. gral.
6.Contraste LCD

b Pulse **▲** para aumentar el contraste.
—O BIEN—
Pulse **▼** para disminuir el contraste.
Pulse **OK**.

c Pulse **Detener/Salir**.

8 Configuración de la fecha y la hora

El equipo muestra la hora, y si configura la ID de estación, la fecha y la hora se imprimirán en cada fax que se envíe.

a Pulse **Menú**, **0**, **2**.

b Introduzca los dos últimos dígitos del año con el teclado de marcación y, a continuación, pulse **OK**.

Fecha y hora
Año: 2009

(por ejemplo, introduzca **0**, **9** para 2009).

c Introduzca los dos dígitos del mes con el teclado de marcación y, a continuación, pulse **OK**.

Fecha y hora
Mes: 03

(por ejemplo, introduzca **0**, **3** para marzo).

d Introduzca los dos dígitos del día con el teclado de marcación y, a continuación, pulse **OK**.

Fecha y hora
Día: 25

(por ejemplo, introduzca **2**, **5**).

e Introduzca la hora en formato de 24 horas con el teclado de marcación y, a continuación, pulse **OK**.

Fecha y hora
Hora: 15:25

(por ejemplo, introduzca **1** **5**, **2** **5** para 3:25 P.M.)

f Pulse **Detener/Salir**.

9 Introducción de la información personal (ID de la estación)

Guardé su nombre y número de fax para que aparezcan impresos en todas las páginas de los faxes que envíe.

a Pulse **Menú**, **0**, **3**.

b Introduzca el número de fax (20 dígitos como máximo) con el teclado de marcación y, a continuación, pulse **OK**.

ID estación
Fax:

c Introduzca el número de teléfono (20 dígitos como máximo) con el teclado de marcación y, a continuación, pulse **OK**. Si el número de teléfono y el número de fax coinciden, vuelva a introducir el mismo número.

ID estación
Tel:

d Escriba el nombre (20 caracteres como máximo) con el teclado de marcación y, a continuación, pulse **OK**.

ID estación
Nomb:



Nota

- Consulte en la siguiente tabla el método para introducir un nombre.
- Si tiene que introducir un carácter incluido en la misma tecla que el carácter precedente, pulse **►** para mover el cursor hacia la derecha.
- Si ha introducido una letra incorrectamente y desea cambiarla, pulse **◀** o **▶** para colocar el cursor en el carácter incorrecto y, a continuación, pulse **Borrar/Volver**.

Pulse la tecla	Una vez	Dos veces	Tres veces	Cuatro veces	Cinco veces
2	A	B	C	2	A
3	D	E	F	3	D
4	G	H	I	4	G
5	J	K	L	5	J
6	M	N	O	6	M
7	P	Q	R	7	P
8	T	U	V	8	T
9	W	X	Y	9	W



Para obtener información detallada, consulte Introducción de texto en la Guía del usuario.

e Pulse **Detener/Salir**.



Nota

Si comete un error y desea iniciar el proceso de nuevo, pulse **Detener/Salir** y vuelva al paso **a**.

10 Informe de transmisión de fax

Su equipo Brother dispone de un Informe Verificación de la transmisión que puede utilizarse como confirmación del envío de un fax. Este informe detalla el nombre o el número de fax del destinatario, la fecha, la hora y la duración de la transmisión, el número de páginas enviadas y si la transmisión se ha realizado correctamente. Si desea utilizar la función Informe Verificación de la transmisión, consulte *Impresión de informes* en el capítulo 11 de la *Guía del usuario*.

11 Ajuste del modo de marcación por tonos o pulsos

El equipo ya está configurado para el servicio de marcación por tonos. Si dispone del servicio de marcación por pulsos (teléfono de disco), debe cambiar el modo de marcación.

a Pulse **Menú, 0, 4**.



Conf.inicial
4.Tono/Pulsos

b Pulse **▲** o **▼** para seleccionar **Pulsos** (o **Tonos**).
Pulse **OK**.

c Pulse **Detener/Salir**.

12 Ajuste del tipo de línea telefónica

Si conecta el equipo a una línea con PABX (PBX) o RDSI para enviar y recibir faxes, será necesario también cambiar el tipo de línea telefónica de la forma correspondiente siguiendo los pasos que se indican a continuación.

- a** Pulse **Menú, 0, 6**.

Conf.inicial
6.Conex. Telef.

- b** Pulse **▲** o **▼** para seleccionar PBX, RDSI o Normal.
Pulse **OK**.

Realice una de las operaciones siguientes:

- Si selecciona RDSI o Normal, vaya al paso **f**.
- Si selecciona PBX, vaya al paso **c**.

- c** Realice una de las operaciones siguientes:
- Si desea cambiar el prefijo actual, pulse **1** y vaya al paso **d**.
 - Si no desea cambiar el prefijo actual, pulse **2** y vaya al paso **f**.

Nota

La configuración predeterminada es "I". Cuando pulse **Teléfono/R**, se mostrará "I" en la pantalla LCD.

- d** Introduzca el prefijo (5 dígitos como máximo) con el teclado de marcación y, a continuación, pulse **OK**.

Nota

Puede utilizar los números del 0 al 9 y los símbolos #, * y ! (Pulse **Teléfono/R** para que aparezca "I")

No se puede utilizar ! con cualquier otro número o carácter.

Si el sistema telefónico requiere una rellamada por interrupción temporizada, pulse **Teléfono/R** para introducir la interrupción.

- e** Pulse **▲** o **▼** para seleccionar Si o Siempre y pulse **OK**.

Nota

- Si selecciona *Si*, al pulsar **Teléfono/R** (en la pantalla se muestra "I") podrá acceder a una línea exterior.
- Si selecciona *Siempre*, podrá acceder a una línea exterior sin pulsar **Teléfono/R**.

f

Pulse **Detener/Salir**.

Nota

PBX y TRANSFERENCIA

El equipo está ajustado inicialmente en *Normal*, lo cual permite que el equipo se conecte a una línea estándar PSTN (red telefónica pública). No obstante, muchas oficinas utilizan un sistema telefónico centralizado o una centralita privada (PABX). Puede conectar el equipo a la mayor parte de los tipos de PABX (PBX). La función de rellamada del equipo permite la rellamada por interrupción temporizada (TBR). La TBR funciona con la mayoría de los sistemas PABX (PBX), lo cual le permite acceder a una línea exterior o transferir llamadas a otra extensión. Esta función se activa al pulsar la tecla **Teléfono/R**.

13

Horario de verano automático

Puede configurar el equipo para que cambie automáticamente al horario de verano. Se adelantará automáticamente una hora en primavera y se atrasará una hora en otoño.

a Pulse **Menú, 1, 4**.



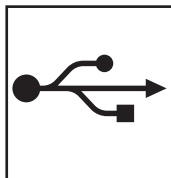
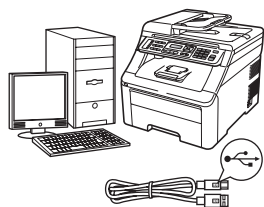
Config. gral.
4.Luz día auto

b Pulse **▲** o **▼** para seleccionar **Si** (o **No**).
Pulse **OK**.

c Pulse **Detener/Salir**.

14

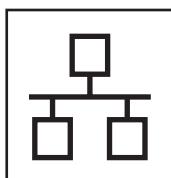
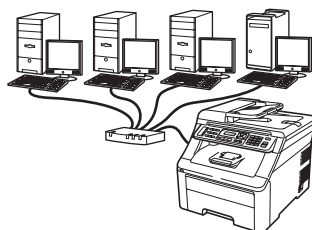
Selección del tipo de conexión



Para usuarios de interfaz USB

Windows[®], vaya a la página 14

Macintosh, vaya a la página 18



Para red cableada

Windows[®], vaya a la página 20

Macintosh, vaya a la página 25



Nota

Para Windows Server[®] 2003/ 2008, consulte la Guía del usuario en Red incluida en el CD-ROM.

USB	Windows [®]
	Macintosh
Red cableada	Windows [®]
	Macintosh



Para usuarios de interfaz USB (Windows® 2000 Professional/XP/XP Professional x64 Edition/ Windows Vista®)

15

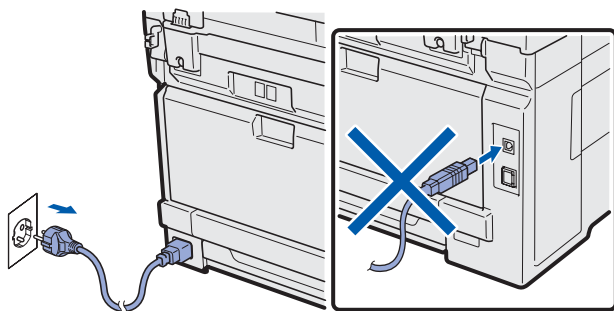
Antes de la instalación

- a** Compruebe que el ordenador está encendido y que ha iniciado una sesión con derechos de administrador.

! IMPORTANTE

- **NO conecte todavía el cable USB.**
- Si hay programas que se estén ejecutando, ciérrelos.
- La pantalla puede variar en función del sistema operativo que utilice.
- El CD-ROM proporcionado incluye ScanSoft™ PaperPort™ 11SE. Este software es compatible con Windows® 2000 (SP4 o superior), XP (SP2 o superior), XP Professional x64 Edition y Windows Vista®. Actualice al Service Pack de Windows® más actual antes de instalar MFL-Pro Suite.

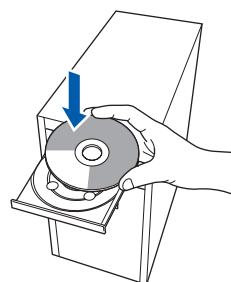
- b** Apague y desenchufe el equipo de la toma eléctrica de CA y desconéctelo del ordenador, si ya ha conectado un cable de interfaz.



16

Instalación de MFL-Pro Suite

- a** Inserte el CD-ROM adjunto en la unidad de CD-ROM. Si aparece la pantalla Nombre del modelo, seleccione su equipo. Si aparece la pantalla Idioma, seleccione el idioma de su preferencia.



Nota

Si la pantalla Brother no aparece automáticamente, vaya a **Mi PC (Equipo)**, haga doble clic en el icono CD-ROM y, a continuación, haga doble clic en **Start.exe**.

- b** De este modo, se abrirá el menú principal del CD-ROM. Haga clic en **Instalación inicial**.

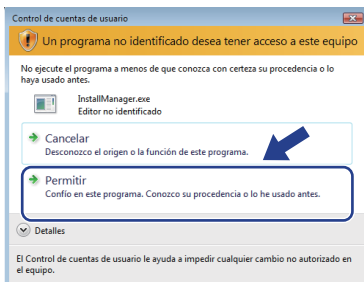


- c** Haga clic en **Instalación MFL-Pro Suite**.

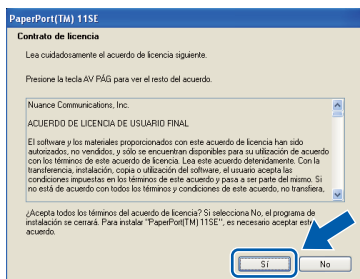


**Nota**

- Si la instalación no continúa automáticamente, abra el menú principal otra vez. Para ello, extraiga y vuelva a introducir el CD-ROM o haga doble clic en el programa **Start.exe** que se encuentra en el directorio raíz y continúe a partir del paso **c** para instalar el software MFL-Pro Suite.
- Para Windows Vista®, cuando aparezca la pantalla **Control de cuentas de usuario**, haga clic en **Permitir**.

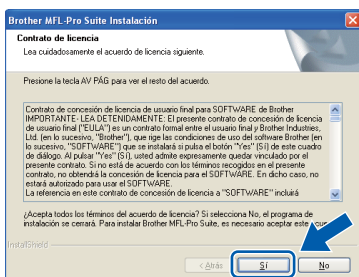


- d** Cuando aparezca la ventana **Contrato de licencia** de ScanSoft™ PaperPort™ 11SE, haga clic en **Sí** para aceptar el **Contrato de licencia** del software.

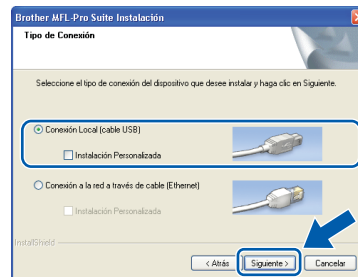


- e** La instalación de ScanSoft™ PaperPort™ 11SE se iniciará automáticamente y, a continuación, se realizará la instalación del software MFL-Pro Suite.

- f** Cuando aparezca la ventana **Contrato de licencia** del software Brother MFL-Pro Suite, haga clic en **Sí** para aceptar el **Contrato de licencia** del software.

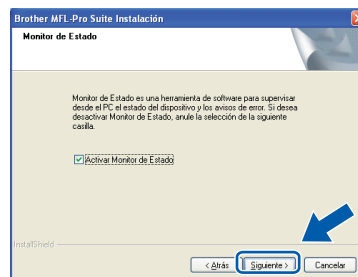


- g** Seleccione **Conexión Local** y, a continuación, haga clic en **Siguiente**. La instalación prosigue.

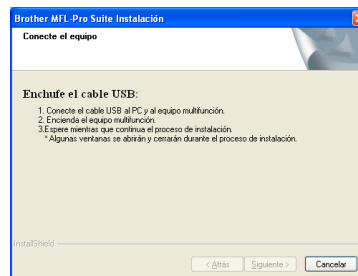
**Nota**

Si desea instalar el controlador PS (controlador BR-Script de Brother), seleccione **Instalación Personalizada** y siga las instrucciones que irán apareciendo en pantalla. Cuando aparezca la pantalla **Seleccionar componentes**, active **Controlador de impresora PS** y siga las instrucciones de la pantalla.

- h** Si no desea supervisar el estado del equipo ni la notificación de errores del ordenador, desactive **Activar Monitor de Estado** y, a continuación, haga clic en **Siguiente**.



- i** Cuando se muestre esta pantalla, vaya al siguiente paso.





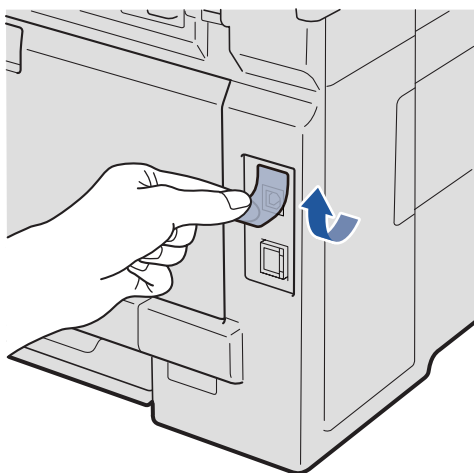
17


Conexión del cable USB

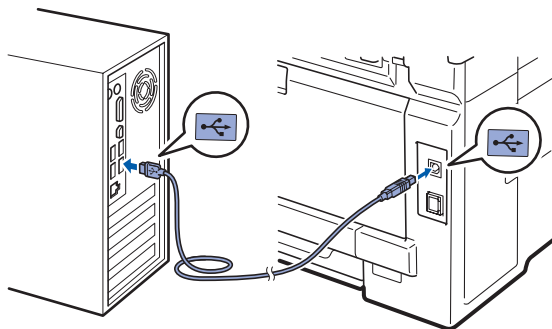
! IMPORTANTE

- **NO** conecte el equipo a un puerto USB de un teclado o un hub USB sin alimentación eléctrica.
- Conecte el equipo directamente al ordenador.

- a** Retire la etiqueta que cubre el conector de la interfaz USB.



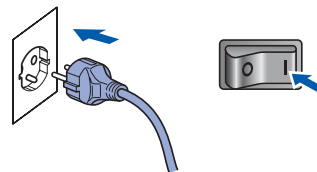
- b** Conecte el cable USB al conector USB del equipo marcado con el símbolo . A continuación, conecte el cable al ordenador.



18

Conexión del cable de alimentación

- a** Enchufe el cable de alimentación CA en una toma eléctrica de CA. Encienda el equipo.



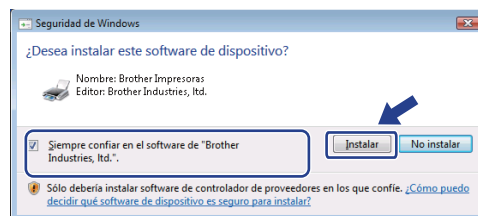
La instalación continuará de forma automática. Las pantallas de instalación irán apareciendo una detrás de otra.

! IMPORTANTE

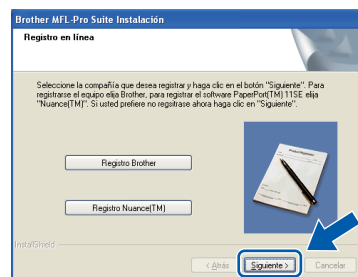
NO cancele ninguna de las pantallas durante la instalación. Pueden transcurrir varios segundos hasta que aparezcan todas las pantallas.

**Nota**

En Windows Vista®, cuando aparezca esta pantalla, active la casilla de verificación y haga clic en **Instalar** para completar la instalación correctamente.



- b** Cuando aparezca la ventana **Registro en línea**, seleccione las opciones que desee y siga las instrucciones que irán apareciendo en pantalla. Una vez finalizado el proceso de registro, cierre el navegador Web para volver a esta ventana. A continuación, haga clic en **Siguiente**.

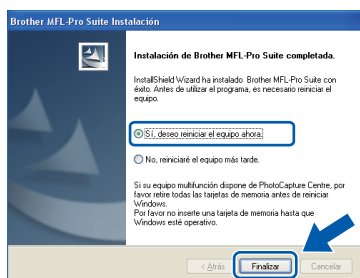




19

Finalización y reinicio

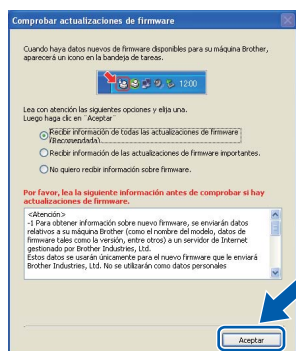
- a** Haga clic en **Finalizar** para reiniciar el ordenador.
Tras reiniciar el ordenador, deberá iniciar una sesión con derechos de administrador.



Nota

Si aparece un mensaje de error durante la instalación del software, ejecute el programa **Diagnóstico de la Instalación** que se encuentra en **Inicio/Todos los programas/Brother/MFC-XXXX** (MFC-XXXX corresponde al nombre de su modelo).

- b** Si aparece esta pantalla, seleccione la configuración que desee para la actualización del firmware y haga clic en **Aceptar**.



Nota

Es necesario tener acceso a Internet para actualizar el firmware.

Finalizar

La instalación ha finalizado.



Nota

Controlador de impresora XML Paper Specification
El controlador de impresora XML Paper Specification es el más apropiado para imprimir desde aplicaciones que utilizan documentos de XML Paper Specification. Descargue el controlador más actualizado accediendo a **Brother Solutions Center** en <http://solutions.brother.com/>.



Para usuarios de interfaz USB (Mac OS X 10.3.9 o superior)

15 Antes de la instalación

- a** Asegúrese de que el equipo está conectado a la alimentación y que el Macintosh está encendido. Debe iniciar una sesión con derechos de administrador.

! IMPORTANTE

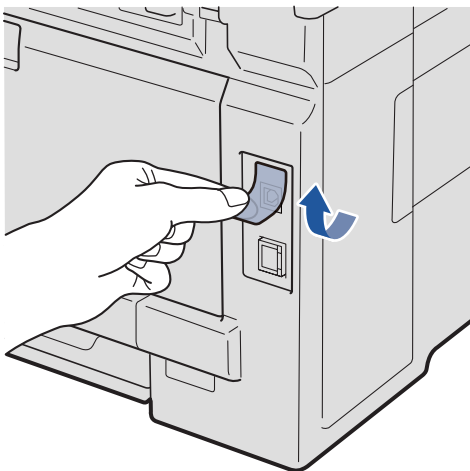
Para obtener los controladores más actualizados e información sobre el sistema Mac OS X que utiliza, visite <http://solutions.brother.com/>.

16 Conexión del cable USB

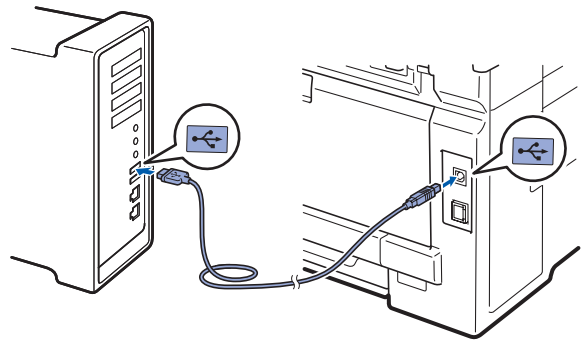
! IMPORTANTE

- **NO** conecte el equipo a un puerto USB de un teclado o un hub USB sin alimentación eléctrica.
- Conecte el equipo directamente al Macintosh.

- a** Retire la etiqueta que cubre el conector de la interfaz USB.

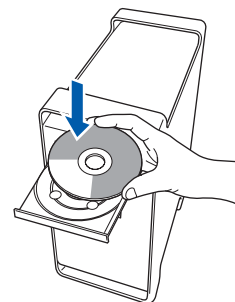


- b** Conecte el cable USB al conector USB del equipo marcado con el símbolo . A continuación, conecte el cable al ordenador.

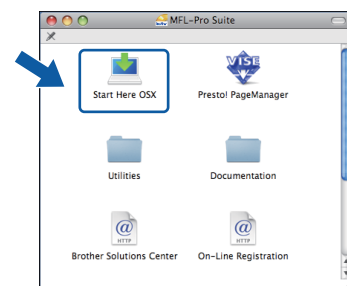


17 Instalación de MFL-Pro Suite

- a** Inserte el CD-ROM adjunto en la unidad de CD-ROM.



- b** Haga doble clic en **Start Here OSX** para iniciar la instalación.



Nota

Consulte la Guía del usuario de Software incluida en el CD-ROM si desea instalar el controlador PS. (Controlador BR-Script de Brother)

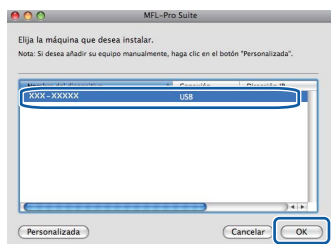
- c** Espere unos segundos a que el software se instale. Una vez instalado, haga clic en **Reiniciar** para finalizar la instalación del software.



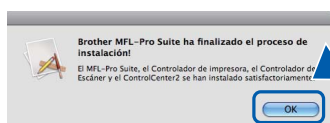
USB

Macintosh

- d** El software de Brother buscará el dispositivo Brother.
- e** Seleccione el equipo de la lista y, a continuación, haga clic en **OK**.



- f** Si aparece esta pantalla, haga clic en **OK**.



- OK!** La instalación del software MFL-Pro Suite ha finalizado.
Vaya al paso 18 en la página 19.

18 Instalación de Presto! PageManager

Una vez instalado Presto! PageManager, Brother ControlCenter2 dispondrá de la capacidad de OCR. Con Presto! PageManager podrá escanear, compartir y organizar fácilmente fotografías y documentos.

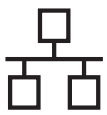
- a** Haga doble clic en **Presto! PageManager** y siga las instrucciones que irán apareciendo en la pantalla.



Finalizar

La instalación ha finalizado.

Windows®
USB
Macintosh



Para usuarios de interfaz de red cableada
(Windows® 2000 Professional/XP/XP Professional x64 Edition/
Windows Vista®)

15

Antes de la instalación

- a** Compruebe que el ordenador está encendido y que ha iniciado una sesión con derechos de administrador.

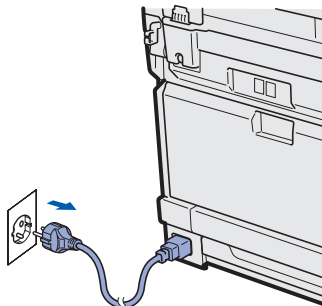
! IMPORTANTE

- Si hay programas que se estén ejecutando, ciérrelos.
- Las pantallas pueden variar en función del sistema operativo que utilice.
- El CD-ROM proporcionado incluye ScanSoft™ PaperPort™ 11SE. Este software es compatible con Windows® 2000 (SP4 o superior), XP (SP2 o superior), XP Professional x64 Edition y Windows Vista®. Actualice al Service Pack de Windows® más actual antes de instalar MFL-Pro Suite.

! IMPORTANTE


Durante la instalación, desactive cualquier software cortafuegos personal o firewall (distinto del cortafuegos personal o firewall de Windows®) y aplicaciones de protección contra virus o espionaje que esté utilizando.

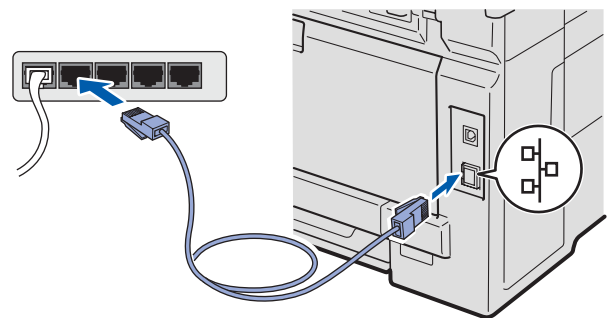
- b** Desenchufe el equipo de la toma eléctrica de CA.



16

Conexión del cable de red

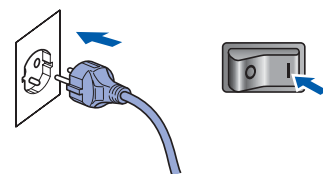
- a** Conecte el cable de interfaz de red al conector LAN marcado con un símbolo , y, a continuación, conéctelo a un puerto libre del hub.

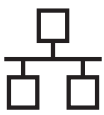


17

Conexión del cable de alimentación

- a** Enchufe el cable de alimentación CA en una toma eléctrica de CA. Encienda el equipo.

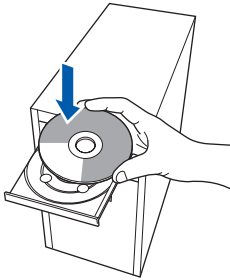




18

Instalación de MFL-Pro Suite

- a** Inserte el CD-ROM adjunto en la unidad de CD-ROM. Si aparece la pantalla Nombre del modelo, seleccione su equipo. Si aparece la pantalla Idioma, seleccione el idioma de su preferencia.



Nota

Si la pantalla Brother no aparece automáticamente, vaya a **Mi PC (Equipo)**, haga doble clic en el icono CD-ROM y, a continuación, haga doble clic en **Start.exe**.

- b** De este modo, se abrirá el menú principal del CD-ROM. Haga clic en **Instalación inicial**.

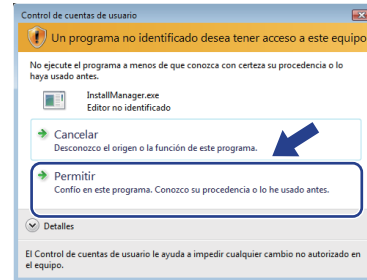


- c** Haga clic en **Instalación MFL-Pro Suite**.

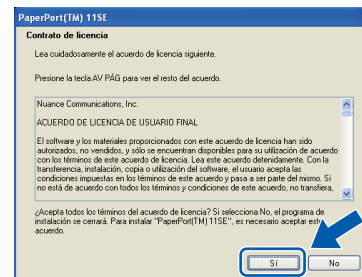


Nota

- Si la instalación no continúa automáticamente, abra el menú principal otra vez. Para ello, extraiga y vuelva a introducir el CD-ROM o haga doble clic en el programa **Start.exe** que se encuentra en el directorio raíz y continúe a partir del paso **c** para instalar el software MFL-Pro Suite.
- Para Windows Vista®, cuando aparezca la pantalla **Control de cuentas de usuario**, haga clic en **Permitir**.

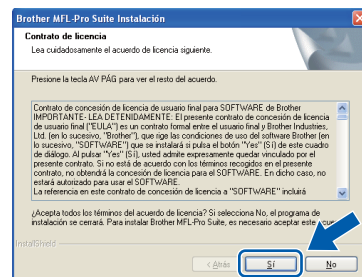


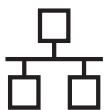
- d** Cuando aparezca la ventana **Contrato de licencia** de ScanSoft™ PaperPort™ 11SE, haga clic en **Sí** para aceptar el **Contrato de licencia** del software.



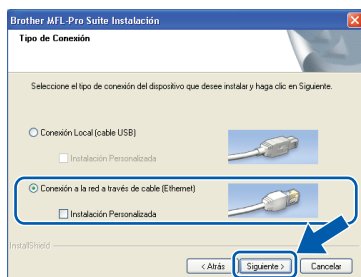
- e** La instalación de ScanSoft™ PaperPort™ 11SE se iniciará automáticamente y, a continuación, se realizará la instalación del software MFL-Pro Suite.

- f** Cuando aparezca la ventana **Contrato de licencia** del software Brother MFL-Pro Suite, haga clic en **Sí** para aceptar el **Contrato de licencia** del software.





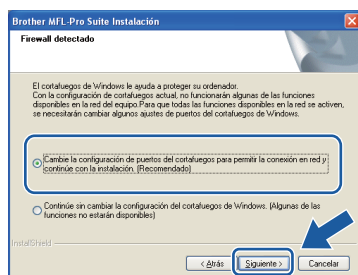
- g** Seleccione **Conexión a la red a través de cable** y haga clic en **Siguiente**.



Nota

Si desea instalar el controlador PS (controlador BR-Script de Brother), seleccione **Instalación Personalizada** y siga las instrucciones que irán apareciendo en pantalla. Cuando aparezca la pantalla **Seleccionar componentes**, active **Controlador de impresora PS** y siga las instrucciones de la pantalla.

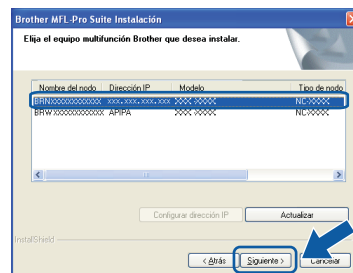
- h** Para usuarios de Windows® XP SP2 o superior/XP Professional x64 Edition/Windows Vista®, cuando aparezca esta pantalla, seleccione **Cambie la configuración de puertos del cortafuegos para permitir la conexión en red y continúe con la instalación. (Recomendado)** y haga clic en **Siguiente**.



Si no está utilizando el cortafuegos o firewall de Windows®, consulte la Guía del usuario del software para obtener información sobre cómo agregar los siguientes puertos de red.

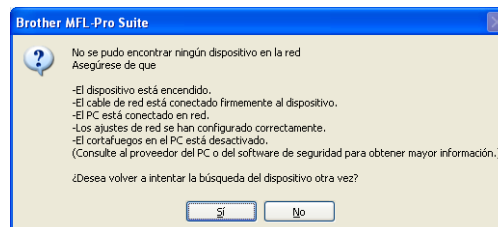
- Para el escaneado en red, agregue el puerto UDP 54925.
- Para la recepción PC-FAX en red, agregue el puerto UDP 54926.
- Si sigue teniendo problemas con la conexión de red, agregue el puerto UDP 137.

- i** Si el equipo está configurado para su uso en red, seleccione el equipo de la lista y, a continuación, haga clic en **Siguiente**.



Nota

- Puede encontrar la dirección IP y el nombre de nodo del equipo imprimiendo la **Lista de configuración de la red**. Consulte **Impresión de la Lista de configuración de la red** en la página 29.
- Si el equipo no está configurado para su uso en red, aparece la siguiente pantalla.



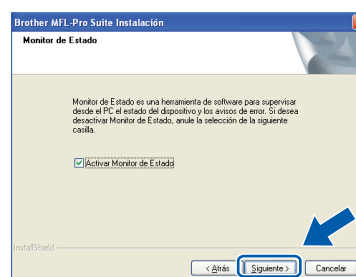
Confirme la configuración de la red siguiendo las instrucciones que aparecen en pantalla.

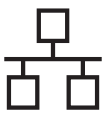
- Si la dirección IP del equipo no está configurada para su uso en red, aparece la siguiente pantalla.



Haga clic en **Aceptar** y, a continuación, proceda a **Configurar dirección IP**. Escriba una dirección IP para el equipo que sea adecuada para la red siguiendo las instrucciones en pantalla.

- j** Si no desea supervisar el estado del equipo ni la notificación de errores del ordenador, desactive **Activar Monitor de Estado** y, a continuación, haga clic en **Siguiente**.





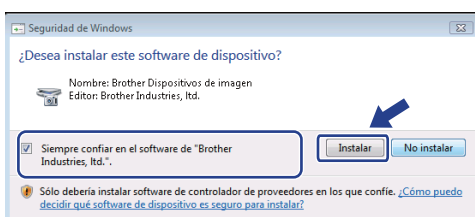
- k** La instalación de los controladores de Brother se iniciará automáticamente. Las pantallas de instalación aparecen una tras otra.

! IMPORTANTE

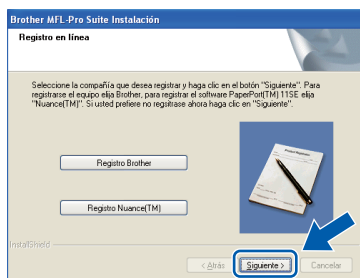
NO cancele ninguna de las pantallas durante la instalación. Pueden transcurrir varios segundos hasta que aparezcan todas las pantallas.

Nota

En Windows Vista®, cuando aparezca esta pantalla, active la casilla de verificación y haga clic en **Instalar** para completar la instalación correctamente.

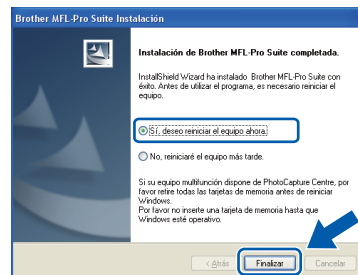


Cuando aparezca la ventana **Registro en línea**, seleccione las opciones que desee y siga las instrucciones que irán apareciendo en pantalla. Una vez finalizado el proceso de registro, cierre el navegador Web para volver a esta ventana. A continuación, haga clic en **Siguiente**.



19 Finalización y reinicio

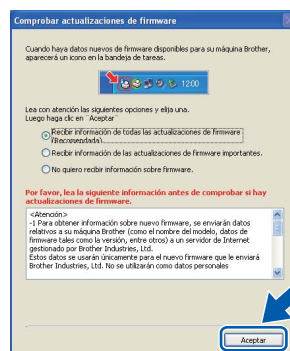
- a** Haga clic en **Finalizar** para reiniciar el ordenador. Tras reiniciar el ordenador, deberá iniciar una sesión con derechos de administrador.



Nota

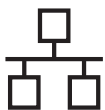
Si aparece un mensaje de error durante la instalación del software, ejecute el programa **Diagnóstico de la Instalación** que se encuentra en **Inicio/Todos los programas/Brother/MFC-XXXX LAN** (MFC-XXXX corresponde al nombre de su modelo).

- b** Si aparece esta pantalla, seleccione la configuración que desee para la actualización del firmware y haga clic en **Aceptar**.



Nota

Es necesario tener acceso a Internet para actualizar el firmware.



20

Instalación de MFL-Pro Suite en otros ordenadores (si es necesario)

Si desea utilizar el equipo con varios ordenadores en la red, instale MFL-Pro Suite en cada uno de los ordenadores. Vaya al paso **18** en la página 21.



Nota

Licencia para red (Windows®)

Este producto incluye una licencia para PC para un máximo de cinco usuarios. Esta licencia permite instalar MFL-Pro Suite, que incluye ScanSoft™ PaperPort™ 11SE, en hasta un máximo de cinco ordenadores de la red. Si desea utilizar más de cinco PC con ScanSoft™ PaperPort™ 11SE instalado, adquiera el pack Brother NL-5; un pack de contratos de licencia para PC múltiples hasta un máximo de cinco usuarios adicionales. Para adquirir el pack NL-5, póngase en contacto con su distribuidor Brother autorizado o con el servicio de atención al cliente de Brother.

Finalizar

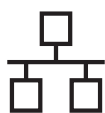
La instalación ha finalizado.



Nota

Controlador de impresora XML Paper Specification

El controlador de impresora XML Paper Specification es el más apropiado para imprimir desde aplicaciones que utilizan documentos de XML Paper Specification. Descargue el controlador más actualizado accediendo a Brother Solutions Center en <http://solutions.brother.com/>.



Para usuarios de interfaz de red cableada (Mac OS X 10.3.9 o superior)


15 Antes de la instalación

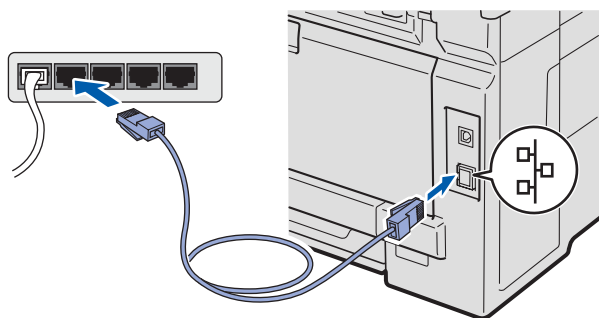
- a** Asegúrese de que el equipo está conectado a la alimentación y que el Macintosh está encendido. Debe iniciar una sesión con derechos de administrador.

! IMPORTANTE

Para obtener los controladores más actualizados e información sobre el sistema Mac OS X que utiliza, visite <http://solutions.brother.com/>.

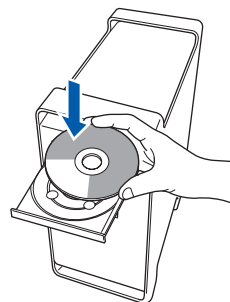
16 Conexión del cable de red

- a** Conecte el cable de interfaz de red al conector LAN marcado con un símbolo  y, a continuación, conéctelo a un puerto libre del hub.

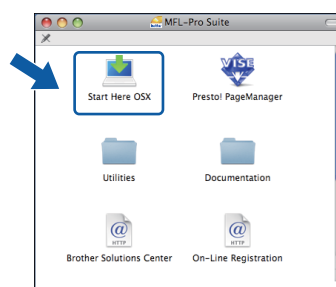


17 Instalación de MFL-Pro Suite

- a** Inserte el CD-ROM adjunto en la unidad de CD-ROM.



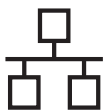
- b** Haga doble clic en **Start Here OSX** para instalarlo.



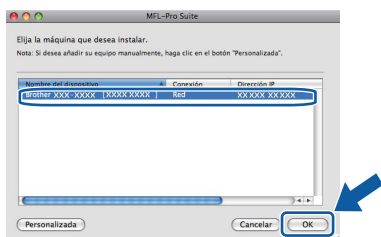
Nota

Consulte la Guía del usuario en Red incluida en el CD-ROM si desea instalar el controlador PS. (Controlador BR-Script de Brother)

- c** Espere unos segundos a que el software se instale. Una vez instalado, haga clic en **Reiniciar** para finalizar la instalación del software.
- d** El software de Brother buscará el dispositivo Brother.



- e** Si el equipo está configurado para su uso en red, seleccione el equipo de la lista y, a continuación, haga clic en **OK**.

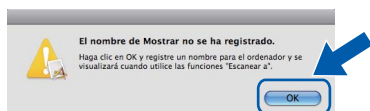


Nota

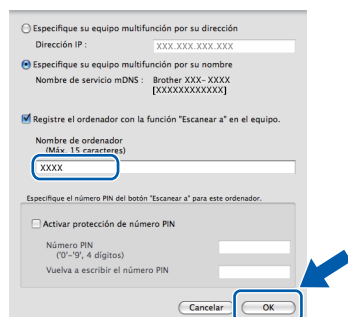
Si el equipo no está configurado para su uso en red, confirme los ajustes de red.


Nota

Si aparece esta pantalla, haga clic en **OK**.

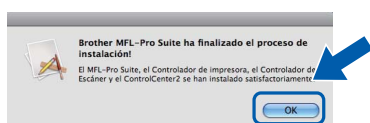


- Especifique un nombre para el ordenador Macintosh en **Nombre de ordenador** con una longitud que no supere los 15 caracteres y haga clic en **OK**. Vaya al paso **f**.



- Si desea utilizar la tecla **Escáner** del equipo para escanear en red, deberá activar la casilla de verificación **Registre el ordenador con la función "Escanear a" en el equipo**.
- El nombre especificado aparecerá en la pantalla LCD del equipo al pulsar  y seleccionar una opción de escaneado. (Para obtener más información, consulte Escaneado en red en la Guía del usuario de Software incluida en el CD-ROM.)

- f** Si aparece esta pantalla, haga clic en **OK**.



La instalación del software MFL-Pro Suite ha finalizado.
Vaya al paso **18** en la página 26.

18

Instalación de Presto! PageManager

Una vez instalado Presto! PageManager, Brother ControlCenter2 dispondrá de la capacidad de OCR. Con Presto! PageManager podrá escanear, compartir y organizar fácilmente fotografías y documentos.

- a** Haga doble clic en **Presto! PageManager** y siga las instrucciones que irán apareciendo en la pantalla.



19

Instalación de MFL-Pro Suite en otros ordenadores (si es necesario)

Si desea utilizar el equipo con varios ordenadores en la red, instale MFL-Pro Suite en cada uno de los ordenadores. Vaya al paso **17** en la página 25.

Finalizar

La instalación ha finalizado.

Utilidad BRAdmin Light (para usuarios de Windows®)

BRAdmin Light es una utilidad para la configuración inicial de los dispositivos Brother conectados en red. También puede buscar productos Brother en la red, ver su estado y configurar ajustes básicos de red, como direcciones IP. Para obtener más información acerca de BRAdmin Light, visítenos en <http://solutions.brother.com/>.

Nota

Si necesita una gestión de la impresora más avanzada, utilice la última versión de la utilidad Brother BRAdmin Professional disponible para su descarga en <http://solutions.brother.com/>.

Instalación de la utilidad de configuración BRAdmin Light

- a** Haga clic en **Utilidades de red** en la pantalla de menús.



- b** Haga clic en **BRAdmin Light** y siga las instrucciones que irán apareciendo en pantalla.

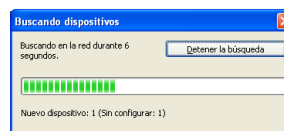


Configuración de la dirección IP, máscara de subred y puerta de acceso con BRAdmin Light

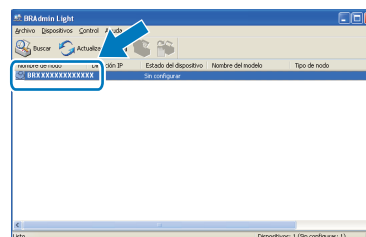
Nota

Si dispone de un servidor DHCP/BOOTP/RARP en la red, no es necesario que realice la operación siguiente. El equipo obtendrá automáticamente su propia dirección IP.

- a** Inicie BRAdmin Light. Buscará automáticamente nuevos dispositivos.



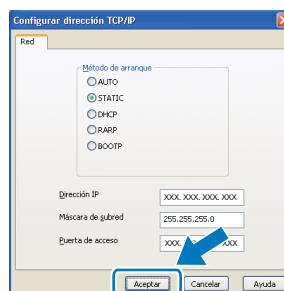
- b** Haga doble clic en el dispositivo sin configurar.



Nota

La contraseña predeterminada para el equipo es 'access'. Puede utilizar BRAdmin Light para cambiar esta contraseña.

- c** Seleccione **STATIC** en **Método de arranque**. Introduzca la **Dirección IP**, la **Máscara de subred** y la **Puerta de acceso** y, a continuación, haga clic en **Aceptar**.



- d** La información de dirección quedará guardada en el equipo.

Utilidad BRAdmin Light (para usuarios de Mac OS X)

BRAdmin Light es una utilidad para la configuración inicial de los dispositivos Brother conectados en red. También puede buscar productos Brother en la red, ver su estado y configurar ajustes básicos de red, como direcciones IP, desde un ordenador que funcione con Mac OS X 10.3.9 o superior.

El software BRAdmin Light se instalará automáticamente al instalar el controlador de impresora. Si ya ha instalado el controlador de impresora, no es necesario que vuelva a instalar BRAdmin Light. Para obtener más información acerca de BRAdmin Light, visítenos en <http://solutions.brother.com/>.

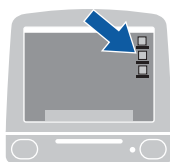
Configuración de la dirección IP, máscara de subred y puerta de acceso con BRAdmin Light



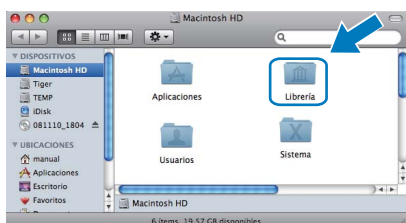
Nota

- Si dispone de un servidor DHCP/BOOTP/RARP en la red, no es necesario que realice la operación siguiente. El equipo obtendrá automáticamente su propia dirección IP.
- Asegúrese de que está instalada la versión 1.4.2 o superior del software cliente Java™ en el ordenador.
- La contraseña predeterminada para el equipo es 'access'. Puede utilizar BRAdmin Light para cambiar esta contraseña.

- a** Haga doble clic en **Macintosh HD** en el escritorio.

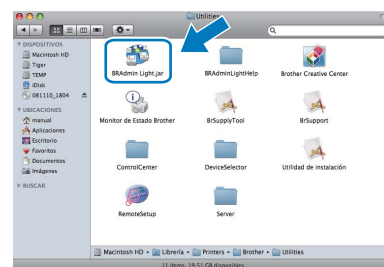


- b** Seleccione **Librería**, **Printers**, **Brother** y, a continuación, **Utilities**.



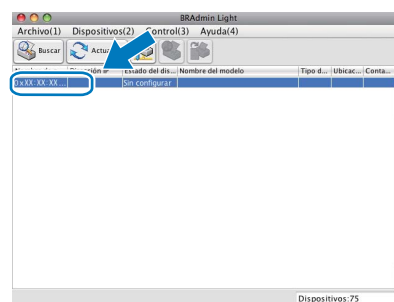
c

- Haga doble clic en el archivo **BRAdmin Light.jar** y ejecute el software. BRAdmin Light buscará automáticamente nuevos dispositivos.



d

- Haga doble clic en el dispositivo sin configurar.



e

- Seleccione **STATIC** en **Método de arranque**. Introduzca la **Dirección IP**, la **Máscara de subred** y la **Puerta de acceso** y, a continuación, haga clic en **Aceptar**.



f

- La información de dirección quedará guardada en el equipo.

Gestión basada en Web (navegador Web)

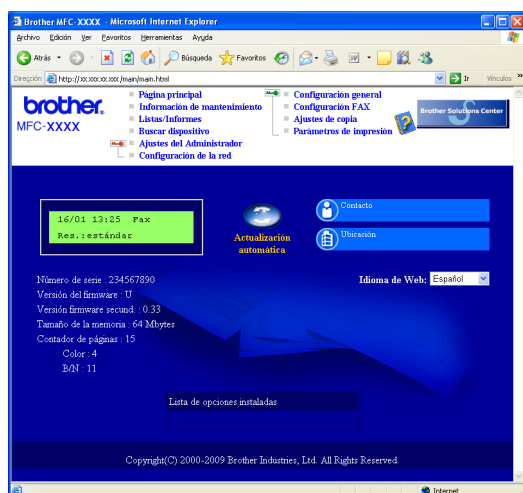
El servidor de impresión de Brother está equipado con un servidor Web que permite supervisar su estado o cambiar algunos de sus ajustes de configuración utilizando el protocolo HTTP (Protocolo de transferencia de hipertexto).

Nota

- El nombre de usuario es **'admin'** y la contraseña predeterminada es **'access'**. Puede usar un navegador Web para cambiar esta contraseña.
- Recomendamos Microsoft® Internet Explorer® 6.0 (o superior) o Firefox 1.0 (o superior) para Windows® y Safari 1.3 para Macintosh. Asegúrese también de que JavaScript y las cookies están siempre habilitadas en el navegador que utilice. Para utilizar un navegador Web, necesitará conocer la dirección IP del servidor de impresión. La dirección IP del servidor de impresión se indica en la Lista de configuración de la red.

a Abra el navegador.

b Escriba `http:// dirección_ip_impresora/` en el navegador ("dirección_ip_impresora" es la dirección IP del nombre de la impresora o del nombre del servidor de impresión).
■ Por ejemplo, `http://192.168.1.2/`



Consulte el capítulo 11 de la Guía del usuario en Red.

Impresión de la Lista de configuración de la red

Puede imprimir la Lista de configuración de la red para confirmar los ajustes de red actuales. Para imprimir la Lista de configuración de la red:

- a** Encienda el equipo y espere a que se encuentre en estado Preparado.
- b** Pulse **Informes**. Pulse **▲** o **▼** para seleccionar **Configur. red**.

Selecc. ▲▼ u OK
6.Configur. red

- c** Pulse **OK**.
El equipo imprimirá los ajustes actuales de la red.

Restauración de la configuración de red a los valores predeterminados de fábrica

Para restaurar toda la configuración de red del servidor interno de Impresora y Escáner a los valores predeterminados de fábrica, realice los pasos siguientes.

- a** Asegúrese de que el equipo no está en funcionamiento y, a continuación, desconecte todos los cables del equipo (excepto el cable de alimentación).
- b** Pulse **Menú, 5, 0**.

Red
0.Restaurar red

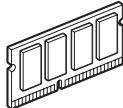
- c** Pulse **1** para seleccionar **Reconf.**
- d** Pulse **1** para seleccionar **Si**.
- e** El equipo se reiniciará; vuelva a conectar los cables una vez que haya terminado.

Opciones

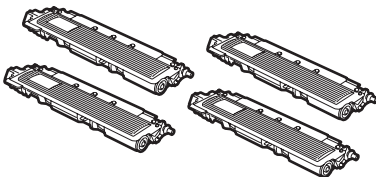
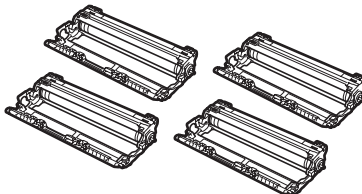
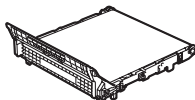
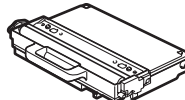
El equipo dispone del siguiente accesorio opcional. Mediante la adición de este artículo pueden ampliarse las capacidades del equipo. Para obtener más información sobre la memoria SO-DIMM compatible, visítenos en <http://solutions.brother.com/>.



Para instalar la memoria SO-DIMM, consulte la Guía del usuario o visite <http://solutions.brother.com/>.

Memoria SO-DIMM
Puede ampliar la memoria del equipo instalando un módulo de memoria (SO-DIMM de 144 pines).


Cuando llegue el momento de sustituir artículos consumibles, se indicará un error en la pantalla LCD del panel de control. Para obtener más información acerca de los consumibles para el equipo, visítenos en <http://solutions.brother.com/> o póngase en contacto con el distribuidor local de Brother.

Cartuchos de tóner	Unidades de tambor
TN-230C/TN-230M/TN-230Y/TN-230BK	DR-230CL ¹
	
Cinturón de arrastre (BU-200CL)	Recipiente de tóner residual (WT-200CL)
	

¹ Contiene un conjunto de tres tambores en color y un tambor negro. Los cuatro tambores se sustituyen al mismo tiempo.

Marcas comerciales

El logotipo de Brother es una marca comercial registrada de Brother Industries, Ltd.

Brother es una marca comercial registrada de Brother Industries, Ltd.

Multi-Function Link es una marca comercial registrada de Brother International Corporation.

Windows Vista es una marca comercial registrada o una marca comercial de Microsoft Corporation en Estados Unidos y/u otros países.

Microsoft, Windows, Windows Server e Internet Explorer son marcas comerciales registradas de Microsoft Corporation en Estados Unidos y/u otros países.

Apple, Macintosh, Safari y TrueType son marcas comerciales de Apple Inc., registradas en Estados Unidos y en otros países.

Nuance, el logotipo de Nuance, PaperPort y ScanSoft son marcas comerciales o marcas comerciales registradas de Nuance

Communications, Inc. o sus afiliados en Estados Unidos y/u otros países.

Todas las empresas cuyos programas de software se mencionan en el presente manual cuentan con un acuerdo de licencia de software específico para sus programas patentados.

Todos los demás nombres de marcas y productos mencionados en el presente manual son marcas comerciales o marcas comerciales registradas de sus respectivos titulares.

Compilación y publicación

Este manual se ha compilado y publicado bajo la supervisión de Brother Industries, Ltd., y cubre información referente a las descripciones de los productos más recientes y sus especificaciones.

El contenido de este manual y las especificaciones descritas sobre este producto están sujetos a cambios sin previo aviso.

Brother se reserva el derecho a hacer cambios sin previo aviso en cuanto a las especificaciones y los contenidos sobre el material descrito y no se hará responsable de ningún daño que pudiera tener lugar (incluyendo el consecuente) causado por el contenido descrito, incluyendo pero no limitado a errores tipográficos y otros relacionados con esta publicación.

Copyright y licencia

©2009 Brother Industries, Ltd.

Este producto incluye software desarrollado por los siguientes proveedores:

©1983-1998 PACIFIC SOFTWARES, INC.

Este producto incluye el software "KASAGO TCP/IP" desarrollado por ELMIC WESCOM, Inc.

©2009 Devicescape Software, Inc.