

Makineyi kullanmadan önce lütfen doğru kurulum ve montaj için bu Hızlı Kurulum Kılavuzu'nu okuyun. Hızlı Kurulum Kılavuzu'nu diğer dillerde görüntülemek için lütfen <http://solutions.brother.com/> adresini ziyaret edin.


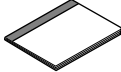
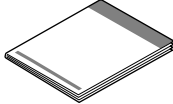
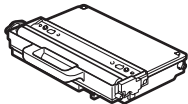
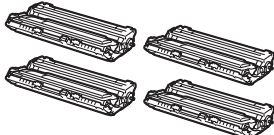
! ÖNEMLİ

Arayüz kablosunu henüz BAĞLAMAYIN.



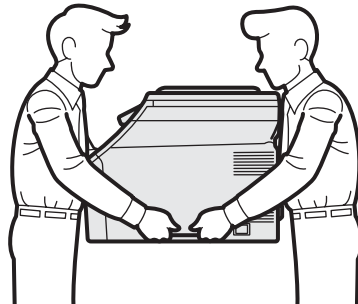
1

Makineyi ambalajından çıkarın ve parçalarını kontrol edin

	 Kullanım Kılavuzu	 Telefon Hat Kablosu
 CD-ROM (Windows®) (Macintosh)	 Hızlı Kurulum Kılavuzu	 AC Elektrik Kablosu
 Atık Toner Kutusu (önceden takılı)	 Kayış Ünitesi (önceden takılı)	 Drum Ünitesi ve Başlangıç Toner Kartuşu Grupları (Siyah, Cyan, Magenta ve Sarı)

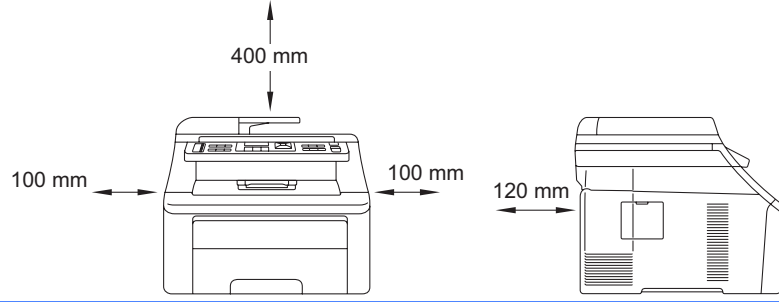
! UYARI

- Makinenizin ambalajlanmasında plastik torbalar kullanılmıştır. Boğulma tehlikesini önlemek için bu torbaları bebek ve çocukların ulaşamayacağı bir yerde saklayın.
- Bu makine ağırdır ve yaklaşık 22,9 kg (50,5 lb) ağırlığındadır. Yaralanmaları önlemek için makineyi en az iki kişinin kaldırması gerekmektedir. Makineyi yere koyarken parmaklarınızı sıkıştırmamaya dikkat edin.



Not

Makinenin etrafında, en az şekilde gösterilen kadar boşluk bırakın.



Not

- Kutudan çıkan parçalar bulunduğunuz ülkeye göre değişebilir.
- Herhangi bir sebeple makinenizi taşımanız gerektiğinde kullanmak üzere tüm ambalaj malzemelerini ve kutuyu saklayın.
- Arayüz kablosu standart aksesuar değildir. Kullanmak istediğiniz arayüz için uygun arayüz kablosunu (USB ya da Ağ) satın alın.






USB kablosu

- 2 metreden daha uzun olmayan bir USB 2.0 kablosu (Tip A/B) kullandığınızdan emin olun.
- Arayüz kablosunu bu sırada BAĞLAMAYIN. Arayüz kablosunun bağlanması, MFL-Pro kurulum işlemi sırasında yapılır.
- Bir USB kablosu kullanıyorsanız, kabloyu, elektrik beslemesi olmayan bir USB hub veya klavye üzerindeki bir USB bağlantı noktasına değil, bilgisayarınızın USB bağlantı noktasına taktiğinizden emin olun.

Ağ kablosu

10BASE-T veya 100BASE-TX Hızlı Ethernet Ağı için kesintisiz Kategori 5 (veya daha büyük) bükümlü çift tipi kablo kullanın.

Bu kılavuzda kullanılan semboller

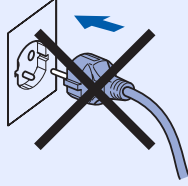
 UYARI	UYARI işaretleri olası kişisel yaralanmaları önlemek için yapmanız gerekenleri belirtir.
 DİKKAT	DİKKAT notları, olası küçük yaralanmaları önlemek için takip etmeniz ya da kaçınmanız gereken işlemleri belirtir.
 ÖNEMLİ	ÖNEMLİ, makinenin ya da diğer eşyaların hasar görmesini önlemek için uymanız veya kaçınmanız gereken işlemleri belirtir.
 Not	Notlar, ortaya çıkabilecek bir duruma nasıl tepki vermeniz gerektiğini belirtir ve o sırada yapılan işlemin diğer özelliklerle nasıl çalıştığıyla ilgili ipuçları verir.
 Kullanım Kılavuzu Ağ Kullanım Kılavuzu	Ürünle birlikte verilen CD-ROM'da bulunan kullanım Kılavuzu ya da Ağ kullanım Kılavuzu'na başvuruyu belirtir.

2

Makineden paketleme malzemelerini çıkartın

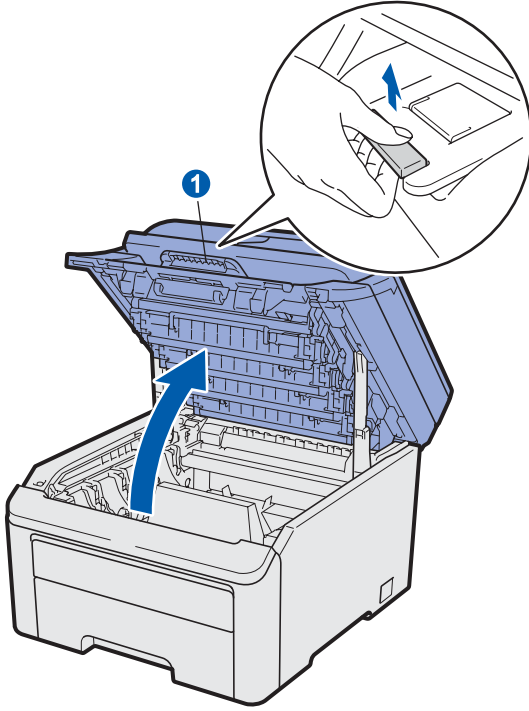
! ÖNEMLİ

- Makinenizi taşımanız gerektiğinde kullanmak üzere tüm ambalaj malzemelerini ve kutuyu saklayın.
- AC elektrik kablosunu henüz TAKMAYIN.

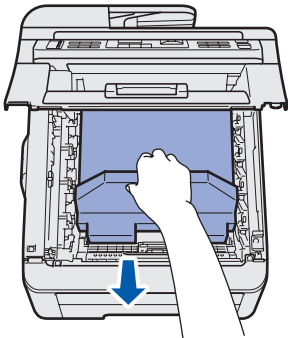


a Makinenin dışındaki paketleme bandını çıkartın.

b Kolu yukarı kaldırarak üst kapağı açın 1.



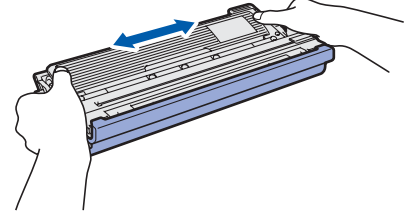
c Paketleme malzemesini makinenin içinden çıkartın.



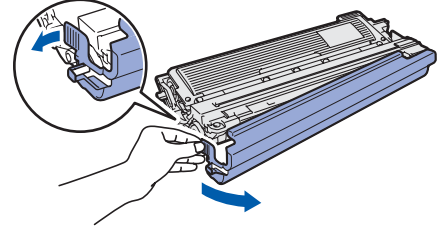
3

Drum ünitesini ve toner kartuşu gruplarını takın

a Dört drum ünitesi ve toner kartuşu grubunun paketlerini açın ve tonerin, grubun içinde eşit biçimde dağılması için her birini birkaç kez yana doğru hafifçe çalkalayın.

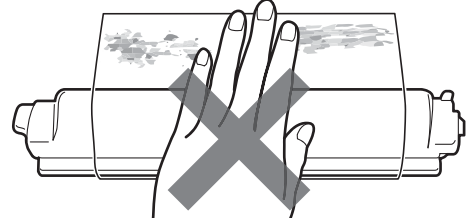


b Resimde gösterilen gibi çıkıntıyı çekerek koruyucu kapağı çıkartın.



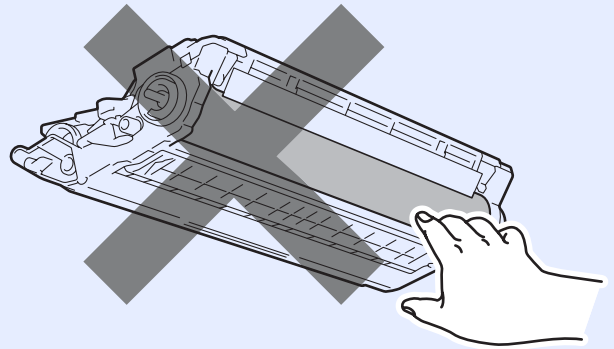
Not

Paketleme filminin yüzeyine dokunmayın. Cildinizi ve giysilerinizi lekeleyebilecek toner tozu içerir.

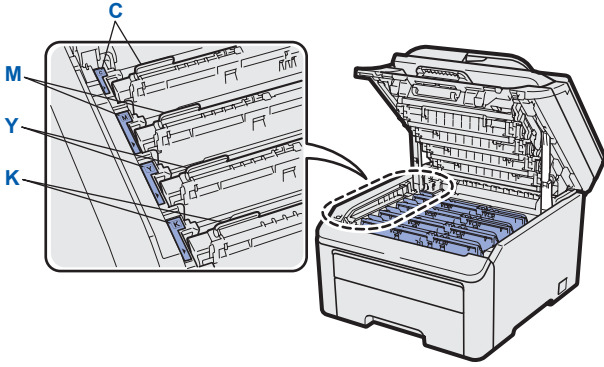
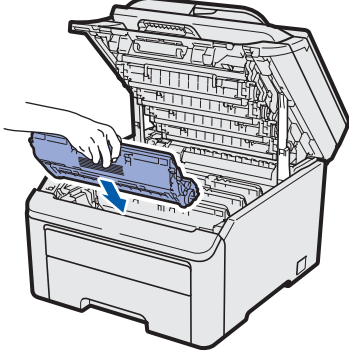


! ÖNEMLİ

Baskı kalitesi sorunlarını önlemek için drum ünitesinin yüzeyine DOKUNMAYIN.



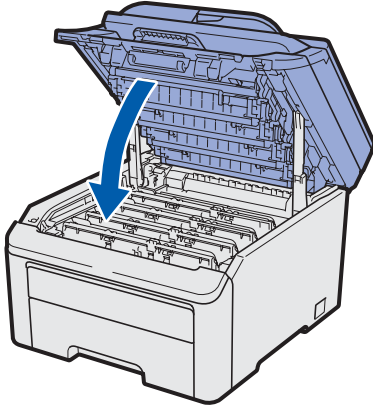
- c** Drum ünitesi ve toner kartuşu gruplarının dördünü birden resimde gösterildiği gibi makineye kaydırın. Toner kartuşu rengini, makine üzerinde aynı renk etiketine eşleştirdiğinizden emin olun.



C - Cyan
M - Magenta

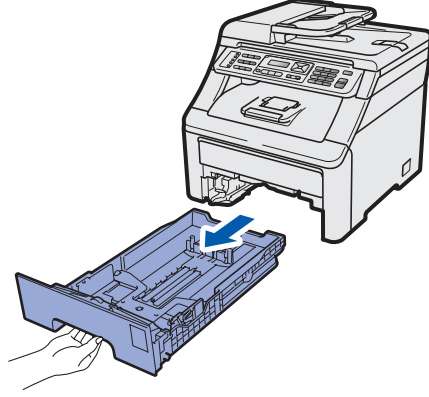
Y - Sarı
K - Siyah

- d** Makinenin üst kapağını kapatın.

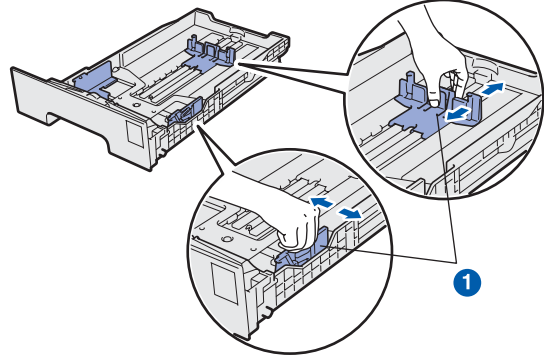


4 Kağıt tepsisine kağıt yerleştirin

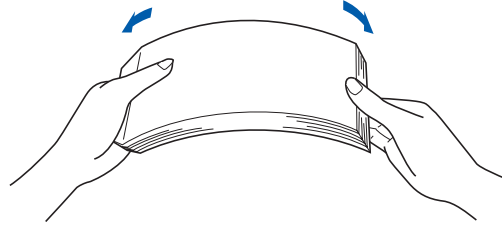
- a** Kağıt tepsisini çekerek makineden tamamen çıkarın.



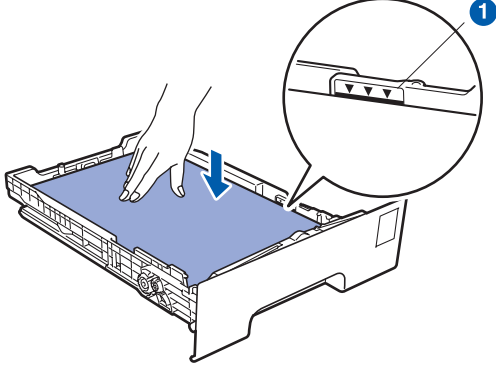
- b** Yeşil kağıt kılavuzu açma koluna 1 basarken, kağıt kılavuzlarını tepsiye koyduğunuz kağıt boyutuna kaydırın. Kılavuzların yuvalara tam oturduğundan emin olun.



- c** Kağıt sıkışmalarını ve hatalı beslemeleri önlemek için kağıt destesini iyice havalandırın.



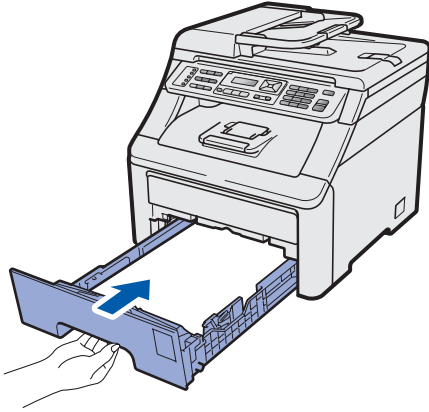
- d** Tepsiye kağıt koyun ve kağıdın maksimum kağıt işaretinin 1 altında olduğundan emin olun. Basılacak yüz, aşağı dönük olmalıdır.



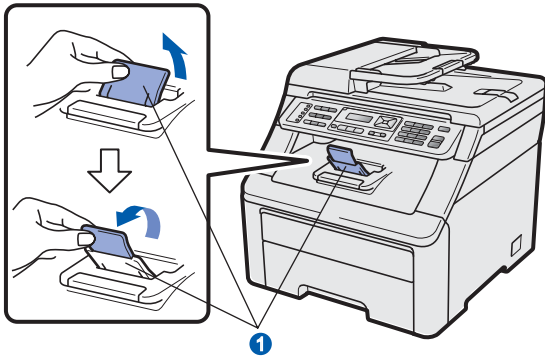
! ÖNEMLİ

Düzgün kağıt beslemesi yapılabilmesi için kağıt kılavuzlarının kağıdın kenarına dokunduğundan emin olun.

- e** Kağıt tepsisini, sıkı biçimde yeniden makineye yerleştirin. Makineye tam olarak takıldığından emin olun.



- f** Kağıdın, yüzü aşağı dönük çıkış tepsisinden kaymasını önlemek için destek kapağını 1 açın.

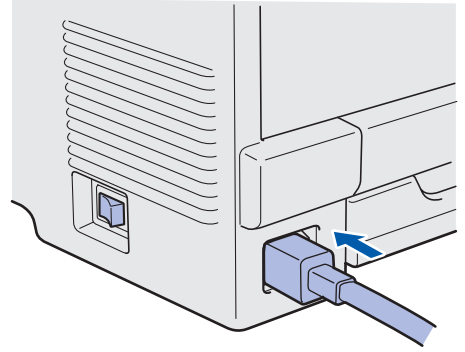


5 Elektrik kablosunu ve telefon hattını bağlayın

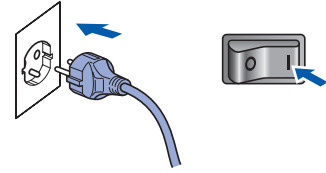
! ÖNEMLİ

Arayüz kablosunu henüz BAĞLAMAYIN.

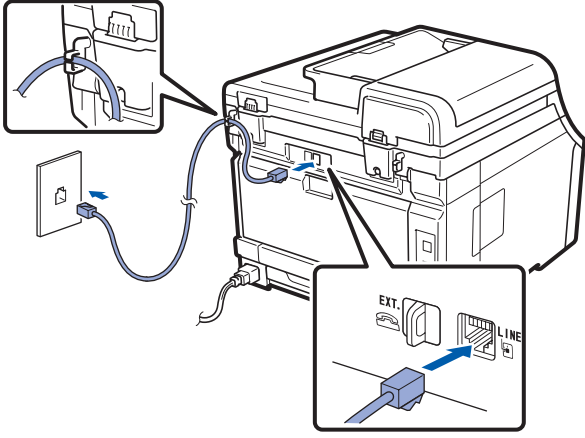
- a** Makine açma/kapama düğmesinin kapalı durumda olduğundan emin olun. AC elektrik kablosunu makineye takın.



- b** AC elektrik kablosunu bir AC prize takın. Makineyi açın.



- C** Telefon hattı kablosunu bağlayın. Telefon hat kablosunun bir ucunu makinenin üzerinde **LINE** ile belirtilen yuvaya diğer ucunu ise duvardaki telefon prizine bağlayın.



! ÖNEMLİ

Telefon hattı, makinede LINE olarak işaretli yuvaya BAĞLANMALIDIR.

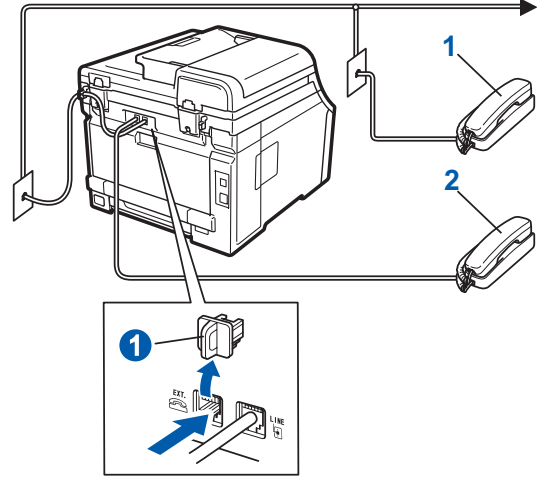
! UYARI

Makinenin, topraklı bir fiş kullanılarak topraklanması gerekmektedir. Makine, elektrik prizi üzerinden topraklandığından, makine telefon hattına bağlıyken elektrik kablosunu makineye bağlı tutarak telefon şebekesindeki olası tehlikeli elektrik şartlarından korunabilirsiniz. Benzer şekilde, makinenizi taşımak istediğinizde önce telefon hattı bağlantısını ve ardından elektrik kablosunun bağlantısını keserek korunabilirsiniz.

Not

Bir telefon hattını harici bir telefonla paylaşıyorsanız, aşağıda gösterilen şekilde bağlayın.

Dış telefonu bağlamadan önce, makinedeki **EXT.** yakından koruyucu kapağı **1** çıkarın.

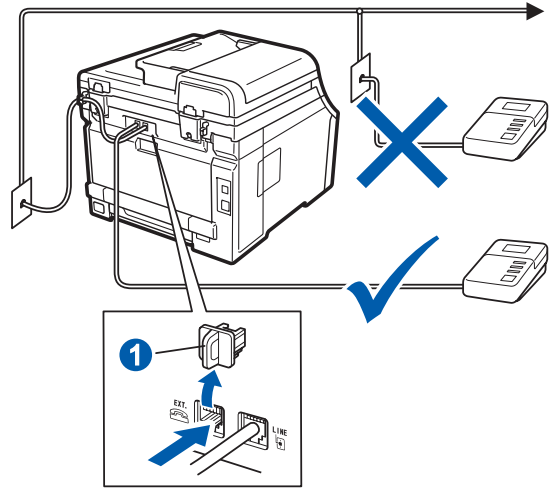


- 1 Dahili telefon
- 2 Harici telefon

Not

Bir telefon hattını harici bir telesekreter makinesi ile paylaşıyorsanız, aşağıda gösterilen şekilde bağlayın.

Dış telefon yanıtlama makinesini bağlamadan önce, makinedeki **EXT.** yakından koruyucu kapağı **1** çıkarın.



Harici bir telesekreteriniz varsa alım modunu Harici TAD'a getirin. Bkz. Alma Modu Seçme sayfa 8. Ek ayrıntılar için, Kullanım Kılavuzu'nun 7. Bölümü'ndeki Harici TAD bağlama konusuna bakın.

6

Dilinizi seçin

LCD'deki iletilerin dilini Türkçe veya İngilizce olarak seçebilirsiniz.

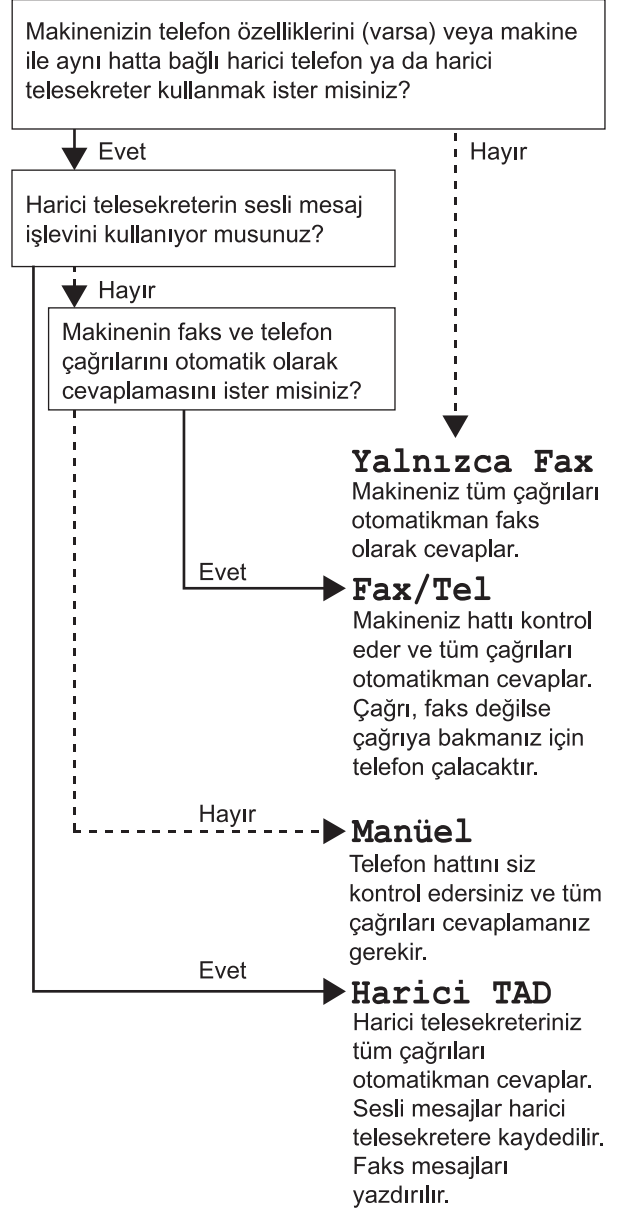
- a** Menü, 0, 0'a basın.
- b** Dilinizi seçmek için ▲ veya ▼ düğmesine basın. **Tamam**'a basın.
- c** Durdur/Çık'a basın.

7

Alma Modu Seçme

Dört olası alım modu bulunmaktadır:

Yalnızca Fax, Fax/Tel, Manüel ve Harici TAD.



- a** Menü, 0, 1'e basın.

İlk Kurulum
1.Alım Modu

- b** Alım modunu seçmek için ▲ ya da ▼ tuşuna basın. **Tamam**'a basın.
- c** Durdur/Çık'a basın.



Ayrıntılar için Kullanım Kılavuzu'nun 6. Bölümünde bulunan Faks alma konusuna bakın.

8 LCD kontrastını ayarlayın (gerekirse)

LCD'yi okumada zorluk çekiyorsanız kontrast ayarını değiştirmeyi deneyin.

a Menü, 1, 6'ya basın.

Genel Ayarlar
6.LCD Kontrast

b Kontrastı artırmak için ▲ düğmesine basın.
—YA DA—

Kontrastı azaltmak için ▼ düğmesine basın.
Tamam'a basın.

c Durdur/Çık'a basın.

9 Tarih ve saati ayarlayın

Makine saati gösterir ve eğer istasyon kimliğini ayarladıysanız, gönderdiğiniz her faksa tarih ve saat eklenir.

a Menü, 0, 2'ye basın.

b Tuş takımını kullanarak yılın son iki rakamını girin ve **Tamam'a** basın.

Tarih ve Saat
Yıl:2009

(ör. 2009 için 0, 9 girin.)

c Tuş takımında iki basamaklı olarak ay bilgisini girin ve **Tamam'a** basın.

Tarih ve Saat
Ay:03

(ör. Mart için 0, 3 girin.)

d Tuş takımında iki basamaklı olarak gün bilgisini girin ve **Tamam'a** basın.

Tarih ve Saat
Gün:25

(ör. 2, 5 girin.)

e Tuş takımında saat bilgisini 24-saat biçiminde girin ve **Tamam'a** basın.

Tarih ve Saat
Saat:15:25

(ör. 15:25 için 1 5, 2 5 girin.)

f Durdur/Çık'a basın.

10 Kişisel bilgileri (istasyon Kimliği) girin

Gönderdiğiniz tüm faks sayfalarına yazılması için adınızı ve faks numaranızı kaydetmelisiniz.

a Menü, 0, 3'e basın.

b Tuş takımını kullanarak faks numaranızı (en fazla 20 rakam) girin ve **Tamam**'a basın.

İst. Kimliği
Fax:

c Tuş takımını kullanarak telefon numaranızı (en fazla 20 rakam) girin ve **Tamam**'a basın. Telefon ve faks numaralarınız aynıysa, aynı numarayı tekrar girin.

İst. Kimliği
Tel:

d Tuş takımını kullanarak adınızı girin (20 karaktere kadar) ve **Tamam**'a basın.

İst. Kimliği
Ad:



Not

- Adınızı girmek için aşağıdaki tabloya bakın.
- Son harfle aynı tuşta bulunan bir karakter girmeniz gerekiyorsa ► tuşuna basarak imleci sağa alın.
- Hatalı bir karakter girdiniz ve düzeltmek istiyorsanız imleci hatalı karaktere götürmek için ◀ veya ► tuşuna basın ve ardından **Sil/Geri**'ye basın.

Tuşa basın	Bir kez	İki kez	Üç kez	Dört kez	Beş kez
2	A	B	C	2	A
3	D	E	F	3	D
4	G	H	I	4	G
5	J	K	L	5	J
6	M	N	O	6	M
7	P	Q	R	S	7
8	T	U	V	8	T
9	W	X	Y	Z	9



Daha fazla bilgi için Kullanım Kılavuzu'nda Metin girme konusuna bakın.

e Durdur/Çık'a basın.



Not

Hata yapmanız durumunda yeniden başlamak isterseniz **Durdur/Çık**'a basın ve **a** adımına geri dönün.

11 Faks Gönderim Raporu

Brother makineniz, bir faks gönderdiğinizin onayı olarak kullanılabilir bir Gönderim Onay Raporu özelliği içermektedir. Bu rapor, alan tarafın adını ya da faks numarasını, gönderim tarihini, saatini ve iletimin süresini, iletilen sayfa sayısını ve iletimin başarılı olup olmadığını listeler. Faks Gönderim Raporu özelliğini kullanmak isterseniz *Kullanım Kılavuzu'nun 11. Bölümünde Rapor yazdırma* konusuna bakın.

12 Tonlu veya puls çevirme modunu ayarlayın

Makineniz tonlu çevirme servisi için ayarlanmış olarak gelir. Çevirme servisiniz Puls (vurum) ise arama modunu değiştirmeniz gerekir.

a Menü, 0, 4'e basın.

İlk Kurulum
4.Ton/Puls

b ▲ veya ▼ tuşuna basarak Puls öğesini (veya Ton'u) seçin.
Tamam'a basın.

c Durdur/Çık'a basın.

13 Telefon hattı tipini ayarlayın

Faks göndermek ve almak için makineyi PABX (PBX) veya ISDN kullanan bir hatta bağlıyorsanız, aşağıdaki adımları tamamlayarak telefon hattı tipini de buna göre değiştirmeniz gerekmektedir.

a Menü, 0, 6'ya basın.

İlk Kurulum
6.Tel. Hat Ayarı

b ▲ veya ▼ tuşuna basarak PBX, ISDN ya da Normal öğesini seçin.
Tamam'a basın.

Aşağıdakilerden birini yapın:

- ISDN ya da Normal öğesini seçerseniz **f** adımına gidin.
- PBX seçerseniz **c** adımına gidin.

c Aşağıdakilerden birini yapın:

- Geçerli ön ek numarasını değiştirmek isterseniz **1**'e basın ve **d** adımına gidin.
- Geçerli ön ek numarasını değiştirmek istemiyorsanız **2**'ye basın ve **f** adımına gidin.

Not

Varsayılan ayar "!" işaretidir. **Tel/R** tuşuna bastığınızda, LCD'de "!" gösterilecektir.

d Tuş takımında Ön ek numarasını (5 basamağa kadar) girin ve **Tamam'a** basın.

Not

0 - 9 arası sayıları, #, * ve ! işaretini kullanabilirsiniz. ("!" işaretini görüntülemek için **Tel/R**'ye basın.)

! işaretini başka sayılar ya da karakterlerle kullanamazsınız.

Telefon sisteminiz, timed break recall gerektiriyorsa, kesme süresini girmek için **Tel/R** tuşuna basın.

e ▲ ya da ▼ tuşuna basarak Açık ya da Her Zaman'ı seçin ve **Tamam'a** basın.

Not

- Açık'ı seçerseniz **Tel/R** öğesine basmak (ekranda "!" görülür), bir dış hatta ulaşmanızı sağlayacaktır.
- Her Zaman öğesini seçerseniz, **Tel/R**'ye basmadan bir dış hatta ulaşabilirsiniz.



Durdur/Çık'a basın.



Not

PBX ve AKTARMA

Makine başlangıçta, standart PSTN (Public Switched Telephone Network) hattına bağlanmaya imkan veren *Normal* seçeneğine ayarlanmıştır. Bununla birlikte ofislerin çoğunda merkezi telefon sistemi veya Private Automatic Branch Exchange (PABX) kullanılmaktadır. Makineniz çoğu PABX (PBX) tipine bağlanabilir. Makinenin yeniden çevirme özelliği sadece timed break recall (TBR) özelliğini destekler. TBR, çoğu PABX (PBX) sistemiyle çalışarak harici bir hatta erişmenizi veya çağrılarını başka bir paralel hatta aktarmanıza imkan verir. Bu özellik **Tel/R** tuşuna basıldığında çalışır.

14

Yaz Saatine Otomatik Geçiş

Makinenin yaz saatine otomatik olarak girip çıkmasını ayarlayabilirsiniz. Makine otomatik olarak saati ilkbaharda bir saat ileri, Sonbaharda bir saat geri alır.

a Menü, 1, 4'e basın.

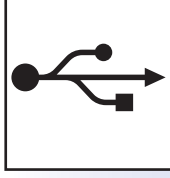
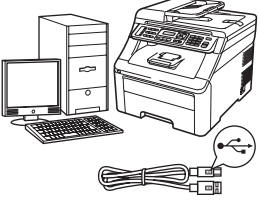
Genel Ayarlar
4.Oto. Günışığı

b ▲ veya ▼ tuşuna basarak Açık (ya da Kapalı'yı) seçin.
Tamam'a basın.

c **Durdur/Çık'a** basın.

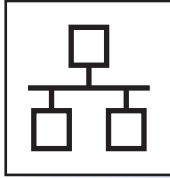
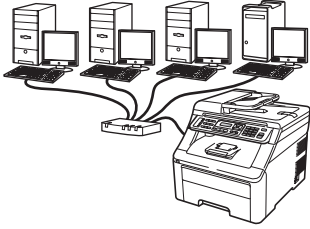
15

Bağlantı tipini seçin



USB Arayüzü Kullanıcıları İçin

Windows[®], sayfa 14 ögesine gidin
Macintosh, sayfa 18'e gidin



Kablolu Ağ için

Windows[®], sayfa 20 ögesine gidin
Macintosh, sayfa 25'e gidin

Not

Windows Server[®] 2003/ 2008 için CD-ROM'daki Ağ Kullanım Kılavuzu'na bakın.



USB Arayüzü Kullanıcıları için (Windows® 2000 Professional/XP/XP Professional x64 Edition/ Windows Vista®)

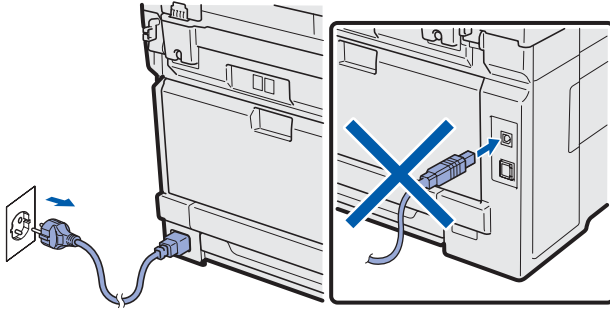
16 Kurmadan önce

- a** Bilgisayarınızın AÇIK olduğundan ve oturumu Yönetici haklarıyla açtığınızdan emin olun.

! ÖNEMLİ

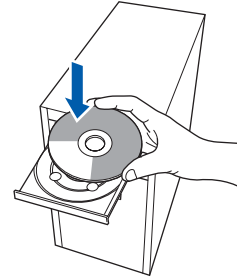
- USB kablosunu henüz BAĞLAMAYIN.
- Çalışan program varsa kapatın.
- İşletim sisteminize bağlı olarak ekran değişebilir.
- Verilen CD-ROM, ScanSoft™ PaperPort™ 11SE'yi içerir. Bu yazılım Windows® 2000 (SP4 veya üstü), XP (SP2 veya üstü), XP Professional x64 Edition ve Windows Vista®'yı destekler. MFL-Pro Suite'i kurmadan önce en son Windows® Servis Paketi güncellemesini yapın.

- b** Makineyi kapatıp fişini AC prizinden çekin ve bilgisayarla arasına arayüz kablosu bağladıysanız bu kabloyu çıkarın.



17 MFL-Pro Suite'i Kurun

- a** CD-ROM sürücünüze verilen CD-ROM'u takın. Model adı ekranı açılırsa makinenizi seçin. Dil ekranı açılırsa dilinizi seçin.



Not

Brother ekranı otomatik olarak görüntülenmezse **Bilgisayarım (Bilgisayar)** öğesine gidin, CD-ROM simgesini çift tıklayın ve ardından **Start.exe**'yi çift tıklayın.

- b** CD-ROM ana menüsü görüntülenir. İlk Kurulum'u tıklayın.



- c** MFL-Pro Suite Kur'u tıklayın.



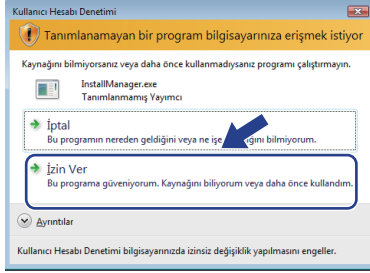


USB

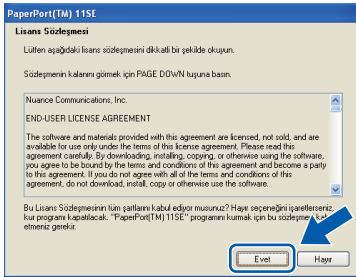
Windows®

Not

- Kurulum otomatik olarak devam etmezse, CD-ROM'u çıkarıp yeniden takarak veya kök klasöründen **Start.exe** programını çift tıklayarak ana menüyü yeniden açın ve MFL-Pro Suite'i kurmak için **c** adımından devam edin.
- Windows Vista® için **Kullanıcı Hesabı Denetimi** ekranı görüntülediğinde, **İzin Ver**'i tıklayın.

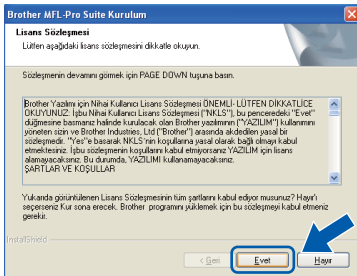


- d** ScanSoft™ PaperPort™ 11SE **Lisans Sözleşmesi** penceresi görüntülediğinde, Yazılım **Lisans Sözleşmesi**'ni kabul ediyorsanız **Evet**'i tıklayın.

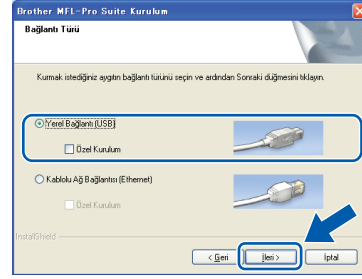


- e** ScanSoft™ PaperPort™ 11SE kurulumu otomatik olarak başlar ve MFL-Pro Suite kurulumu ile devam eder.

- f** Brother MFL-Pro Suite Yazılım **Lisans Sözleşmesi** penceresi açıldığında, Yazılım **Lisans Sözleşmesi**'ni kabul ediyorsanız **Evet**'i tıklayın.



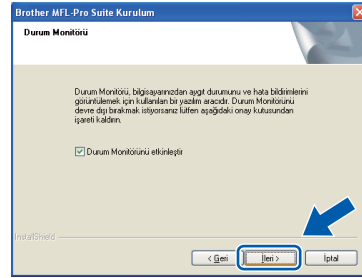
- g** **Yerel Bağlantı**'yi seçin ve **İleri**'yi tıklayın. Kurulum devam eder.



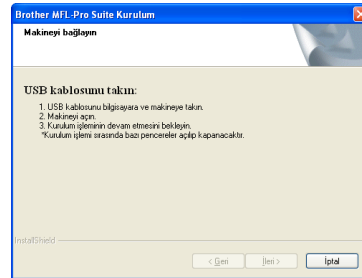
Not

PS sürücüsünü (Brother'ın **BR-Script Sürücüsü**) yüklemek istiyorsanız, **Özel Kurulum**'u seçin ve ekrandaki talimatları takip edin. **Özellikleri Seç** ekranı görüntülediğinde, **PS Yazıcı Sürücüsü**'nü seçin ve ekrandaki talimatları uygulamaya devam edin.

- h** Makine durumunu ve hata bildirimlerini bilgisayarınızdan takip etmek istemiyorsanız, **Durum Monitörünü etkinleştir**'in işaretini kaldırın ve **İleri**'yi tıklayın.



- i** Bu ekran açıldığında bir sonraki adıma geçin.



Windows®
USB
Macintosh



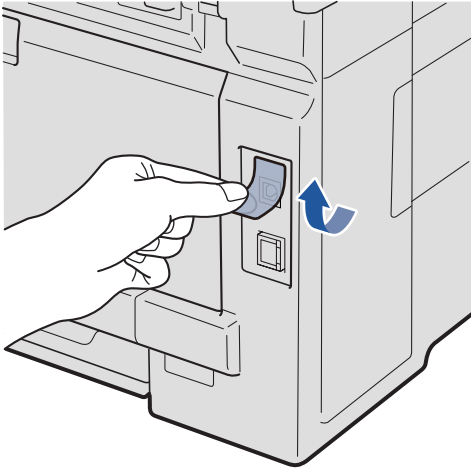
18


USB kablosunu bağlayın

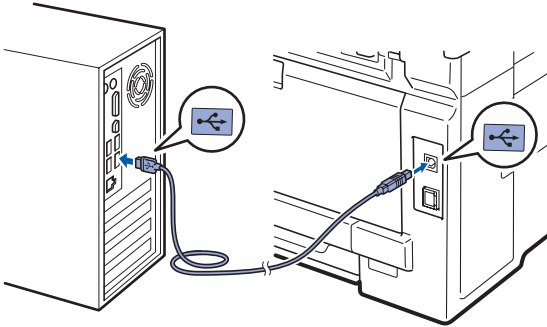
! ÖNEMLİ

- Makineyi klavye veya elektrik beslemesi olmayan USB hub üzerindeki bir USB bağlantı noktasına BAĞLAMAYIN.
- Makineyi doğrudan bilgisayarınıza bağlayın.

- a** USB arayüzü bağlantı noktasını kapatan etiketi kaldırın.



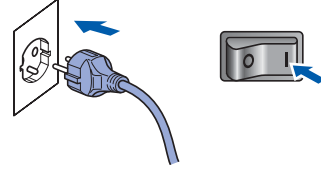
- b** USB kablosunu makine üzerinde  simgesi ile belirtilmiş olan USB bağlantı noktasına takın. Daha sonra kabloyu bilgisayarınıza bağlayın.



19

Elektrik kablosunu bağlayın

- a** AC elektrik kablosunu bir AC prizine takın. Makineyi açın.



Kurulum otomatik olarak devam edecektir.
Kurulum ekranları birer birer görüntülenir.

! ÖNEMLİ

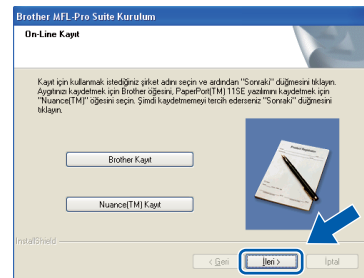
Kurulum sırasında ekranlardan hiçbirini iptal ETMEYİN. Tüm ekranların açılması birkaç saniye sürebilir.

Not

Windows Vista® için bu ekran açıldığında, onay kutusunu işaretleyin ve kurulumu düzgün bir şekilde tamamlamak için **Yükle**'yi tıklayın.



- b** On-Line Kayıt ekranı görüntülendiğinde seçiminizi yapın ve ekrandaki talimatları izleyin. Kayıt işlemi tamamlandığında bu pencereye geri dönmek için web tarayıcınızı kapatın. Daha sonra **İleri**'yi tıklayın.



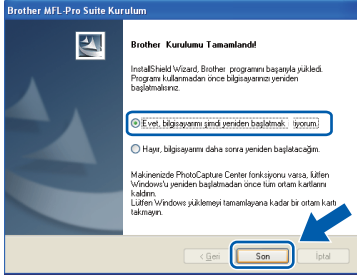


USB

Windows®

20 Bitirin ve yeniden başlatın

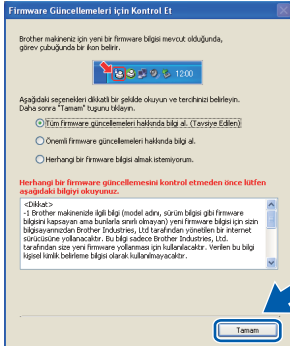
- a** Bilgisayarınızı yeniden başlatmak için **Son'u** tıklayın.
Bilgisayarınızı yeniden başlattıktan sonra oturumu Yönetici haklarıyla açmanız gerekmektedir.



Not

Yazılım kurulumu sırasında bir hata mesajı görüntülenirse **Başlat/Tüm Programlar/Brother/MFC-XXXX** (MFC-XXXX, modelinizin adıdır) altındaki **Kurulum Tanıları'yı** çalıştırın.

- b** Bu ekran görüntülenirse aygıt yazılımı güncelleme ayarlarını seçin ve **Tamam'ı** tıklayın.



Not

Aygıt yazılımı yükseltimi için internet erişimi gerekmektedir.

Son

Kurulum tamamlandı.

Not

XML Paper Specification Printer Driver
XML Paper Specification Printer Driver, XML Paper Specification belgelerini kullanan uygulamalardan yazdırma işlemi yaparken kullanılan en uygun sürücüdür.
<http://solutions.brother.com/> adresinden Brother Çözüm Merkezi'ne girerek en yeni sürücüyü indirin.



USB Arayüzü Kullanıcıları (Mac OS X 10.3.9 ya da daha yükseği)

16 Kurmadan önce

- a** Makinenizin elektrik kaynağına bağlı olduğundan ve Macintosh bilgisayarınızın AÇIK olduğundan emin olun. Oturumu yönetici haklarıyla açmanız gerekmektedir.

! ÖNEMLİ

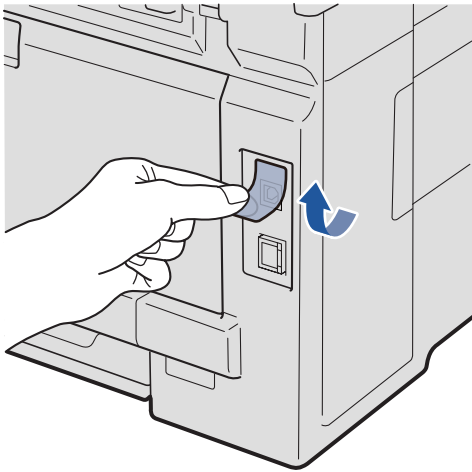
Kullandığınız Mac OS X ile ilgili en yeni sürücüler ve bilgiler için <http://solutions.brother.com/> adresini ziyaret edin.


17 USB kablosunu bağlayın

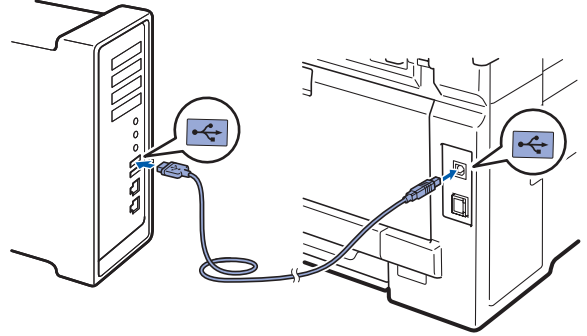
! ÖNEMLİ

- Makineyi klavye veya elektrik beslemesi olmayan USB hub üzerindeki bir USB bağlantı noktasına BAĞLAMAYIN.
- Makineyi doğrudan Macintosh bilgisayarınıza bağlayın.

- a** USB arayüzü bağlantı noktasını kapatan etiketi kaldırın.

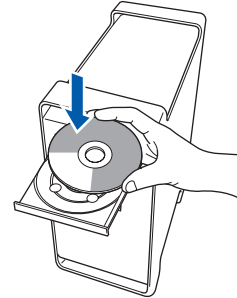


- b** USB kablosunu makine üzerinde  simgesi ile belirtilmiş olan USB bağlantı noktasına takın. Daha sonra kabloyu bilgisayarınıza bağlayın.

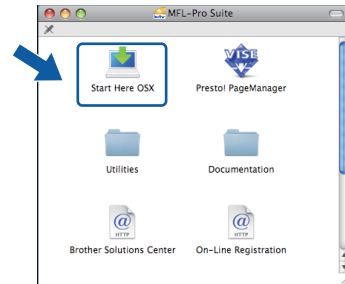


18 MFL-Pro Suite'i Kurun

- a** CD-ROM sürücünüze verilen CD-ROM'u takın.



- b** Kurmak için **Start Here OSX** (OSX'i Buradan Başlat) öğesini çift tıklayın.



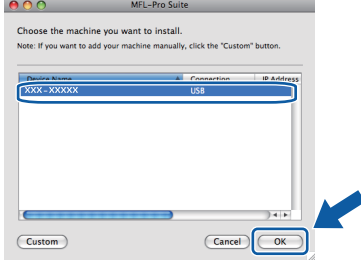
Not

PS sürücüsünü yüklemek istiyorsanız CD-ROM'daki Yazılım Kullanım Kılavuzu'na bakın. (Brother'in BR-Script Sürücüsü)

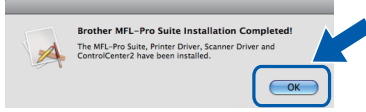
- c** Lütfen bekleyin, yazılım kurulumu birkaç saniye sürebilir. Kurulmdan sonra yazılım kurulumunu tamamlamak için **Restart** (Yeniden Başlat)'ı tıklayın.



- d** Brother yazılımını Brother aygıtını arayacaktır.
- e** Listedeki makineyi seçin ve **OK (Tamam)**'i tıklayın.



- f** Bu ekran açıldığında **OK (Tamam)**'i tıklayın.

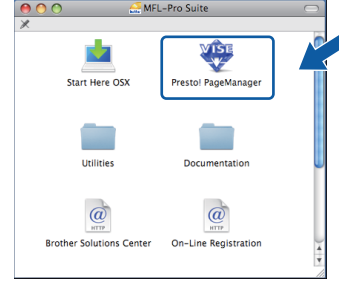


OK! MFL-Pro Suite kurulumu tamamlandı. **19. sayfadaki 19. adıma gidin.**

19 Presto! PageManager'ı kurun

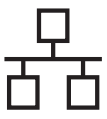
Presto! PageManager kurulduğunda, Brother ControlCenter2'ye OCR kabiliyeti kazandırılır. Presto! PageManager ile fotoğraf ve dokümanlarınızı kolayca tarayabilir, paylaşabilir ve düzenleyebilirsiniz.

- a** Presto! PageManager'ı çift tıklayın ve ekrandaki talimatları izleyin.



Son

Kurulum tamamlandı.



Kablolu Ağ Arayüzü Kullanıcıları için (Windows® 2000 Professional/XP/XP Professional x64 Edition/ Windows Vista®)

16 Kurmadan önce

- a** Bilgisayarınızın AÇIK olduğundan ve oturumu Yönetici haklarıyla açtığınızdan emin olun.

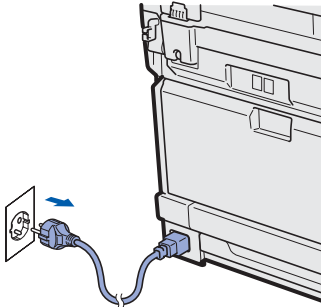
! ÖNEMLİ

- Çalışan program varsa kapatın.
- İşletim sisteminize bağlı olarak ekranlar değişebilir.
- Verilen CD-ROM, ScanSoft™ PaperPort™ 11SE'yi içerir. Bu yazılım Windows® 2000 (SP4 veya üstü), XP (SP2 veya üstü), XP Professional x64 Edition ve Windows Vista®'yı destekler. MFL-Pro Suite'i kurmadan önce en son Windows® Servis Paketi güncellemesini yapın.

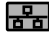
! ÖNEMLİ

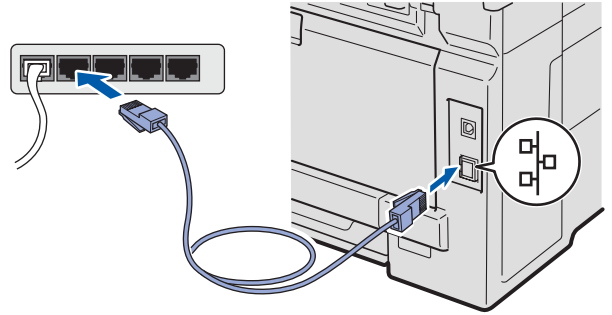
Kurulum işlemi boyunca tüm kişisel güvenlik duvarı yazılımlarını (Windows® Güvenlik Duvarı dışında), anti-spyware ya da anti-virüs uygulamalarını devre dışı bırakın.

- b** Makinenin fişini AC prizinden çıkartın.



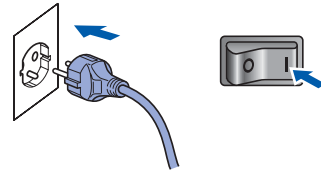
17 Ağ kablosunu bağlayın

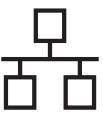
- a** Ağ arayüzü kablosunu  sembolü ile işaretli LAN konektörüne, ardından hub üzerindeki boş bir bağlantı noktasına takın.



18 Elektrik kablosunu bağlayın

- a** AC elektrik kablosunu bir AC prizine takın. Makineyi açın.

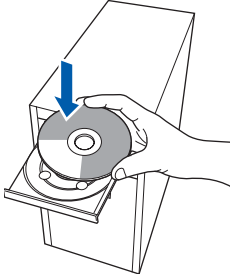




19

MFL-Pro Suite'i Kurun

- a** CD-ROM sürücünüze verilen CD-ROM'u takın. Model adı ekranı açılırsa makinenizi seçin. Dil ekranı açılırsa dilinizi seçin.



Not

Brother ekranı otomatik olarak görüntülenmezse **Bilgisayarım (Bilgisayar)** öğesine gidin, **CD-ROM simgesini** çift tıklayın ve ardından **Start.exe'yi** çift tıklayın.

- b** CD-ROM ana menüsü görüntülenir. **İlk Kurulum'u** tıklayın.

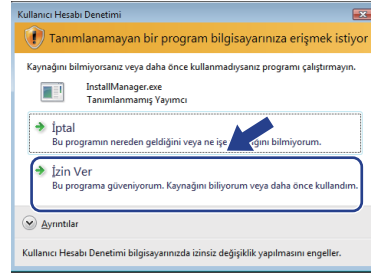


- c** **MFL-Pro Suite Kur'u** tıklayın.

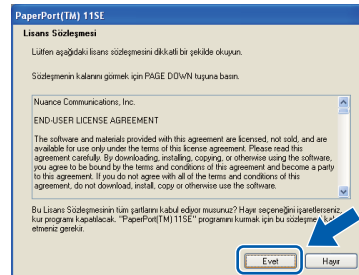


Not

- Kurulum otomatik olarak devam etmezse, **CD-ROM'u çıkarıp yeniden takarak veya kök klasöründen Start.exe programını çift tıklayarak ana menüyü yeniden açın ve MFL-Pro Suite'i kurmak için c adımından devam edin.**
- **Windows Vista® için Kullanıcı Hesabı Denetimi ekranı görüntülediğinde, İzin Ver'i** tıklayın.

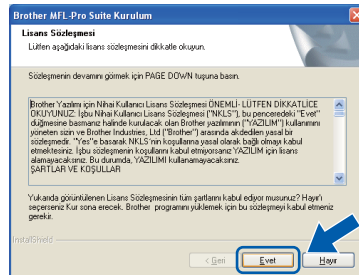


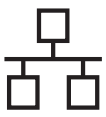
- d** ScanSoft™ PaperPort™ 11SE **Lisans Sözleşmesi** penceresi görüntülediğinde, Yazılım **Lisans Sözleşmesi'ni** kabul ediyorsanız **Evet'i** tıklayın.



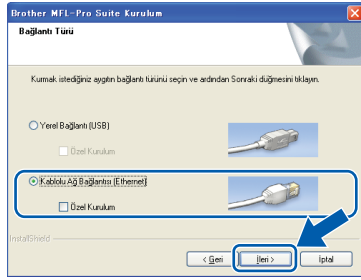
- e** ScanSoft™ PaperPort™ 11SE kurulumu otomatik olarak başlar ve MFL-Pro Suite kurulumu ile devam eder.

- f** Brother MFL-Pro Suite Yazılım **Lisans Sözleşmesi** penceresi açıldığında, Yazılım **Lisans Sözleşmesi'ni** kabul ediyorsanız **Evet'i** tıklayın.





g Kablolu Ağ Bağlantısı'nı seçin ve ardından İleri'yi tıklayın.

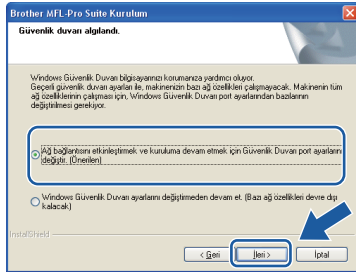


Not

PS sürücüsünü (Brother'ın BR-Script Sürücüsü) yüklemek istiyorsanız, **Özel Kurulum**'u seçin ve ekrandaki talimatları takip edin. **Özellikleri Seç** ekranı görüntülendiğinde, **PS Yazıcı Sürücüsü**'nü seçin ve ekrandaki talimatları uygulamaya devam edin.

h

Windows® XP SP2 ya da daha yükseği/XP Professional x64 Edition/Windows Vista® kullanıcıları için, bu ekran açıldığında **Ağ bağlantısını etkinleştirmek ve kurulumu devam etmek için Güvenlik Duvarı port ayarlarını değiştir.** (Önerilen) öğesini seçin ve **İleri**'yi tıklayın.

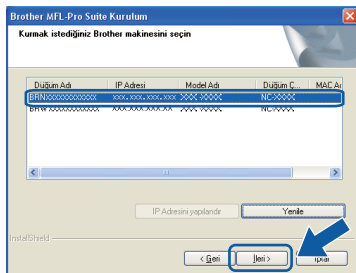


Eğer Windows® Güvenlik Duvarı'nı kullanmıyorsanız, aşağıdaki ağ bağlantı noktalarının nasıl ekleneceğiyle ilgili daha fazla bilgi için yazılımınızın Kullanım Kılavuzu'na bakın.

- Ağdan tarama için UDP bağlantı noktası 54925'i ekleyin.
- PC-Fax alımı için UDP bağlantı noktası 54926'yı ekleyin.
- Ağ bağlantısı ile hala sorun yaşıyorsanız, UDP bağlantı noktası 137'yi ekleyin.

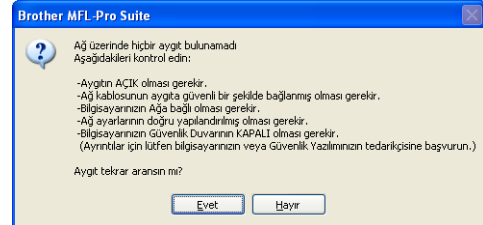
i

Makineniz ağ için yapılandırıldıysa listeden makineyi seçin ve ardından **İleri**'yi tıklayın.



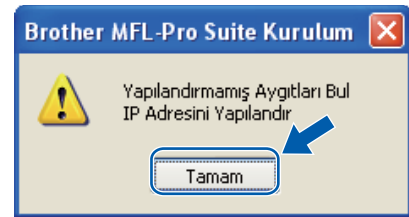
Not

- Makinenizin IP adresini ve nod adını, Ağ Yapılandırması Listesi'ni yazdırarak öğrenebilirsiniz. Bkz. Ağ Yapılandırması Listesini Yazdırma sayfa 29.
- Makineniz ağda bulunmuyorsa, aşağıdaki ekran görüntülenecektir.



Ekrandaki talimatları uygulayarak ağ ayarlarınızı onaylayın.

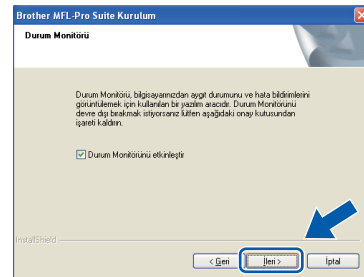
- Makinenin IP Adresi ağınızda kullanılmak üzere henüz yapılandırılmadıysa, aşağıdaki ekran görüntülenir.

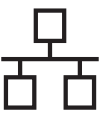


Tamam'ı ve daha sonra **IP Adresini Yapılandır**'ı tıklayın. Ekrandaki talimatları izleyerek makineniz için ağınıza uygun olan IP adresini girin.

j

Makine durumunu ve hata bildirimlerini bilgisayarınızdan takip etmek istemiyorsanız, **Durum Monitörünü etkinleştir**'in işaretini kaldırın ve **İleri**'yi tıklayın.





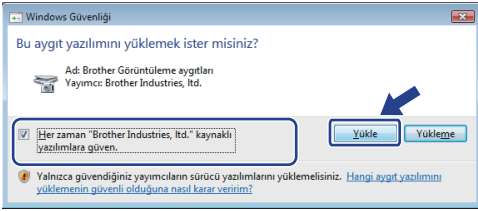
k Brother sürücülerinin kurulumu otomatik olarak başlar. Kurulum ekranları birer birer görüntülenir.

ÖNEMLİ

Kurulum sırasında ekranlardan hiçbirini iptal ETMEYİN. Tüm ekranların açılması birkaç saniye sürebilir.

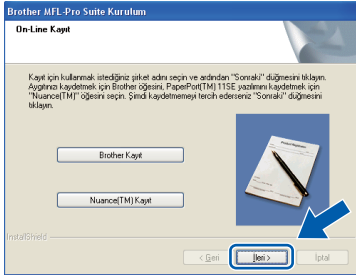
Not

Windows Vista® için bu ekran açıldığında, onay kutusunu işaretleyin ve kurulumu düzgün bir şekilde tamamlamak için **Yükle**'yi tıklayın.



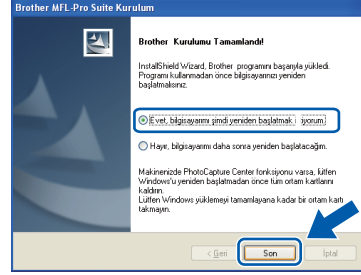
On-Line Kayıt ekranı görüntülediğinde seçiminizi yapın ve ekrandaki talimatları izleyin. Kayıt işlemini tamamladığınızda bu pencereye geri dönmek için web tarayıcınızı kapatın.

Daha sonra **İleri**'yi tıklayın.



20 Bitirin ve yeniden başlatın

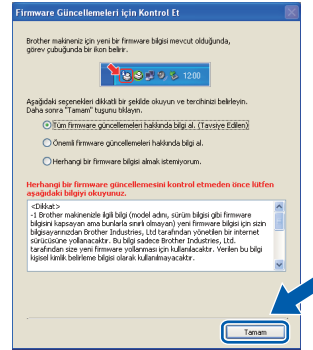
a Bilgisayarınızı yeniden başlatmak için **Son**'u tıklayın. Bilgisayarınızı yeniden başlattıktan sonra oturumu yönetici haklarıyla açmanız gerekmektedir.



Not

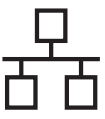
Yazılım kurulumu sırasında bir hata mesajı görüntülenirse **Başlat/Tüm Programlar/Brother/MFC-XXXX LAN (MFC-XXXX, modelinizin adıdır)** altındaki **Kurulum Tanıları**'yi çalıştırın.

b Bu ekran görüntülenirse aygıt yazılımı güncelleme ayarlarını seçin ve **Tamam**'ı tıklayın.



Not

Aygıt yazılımı yükseltimi için internet erişimi gerekmektedir.



21

Başka bilgisayarlara MFL-Pro Suite'i kurun (gerekirse)

Makinenizi ağ üzerindeki birden fazla bilgisayarla birlikte kullanmak isterseniz MFL-Pro Suite'i her bilgisayara kurun. 21. sayfadaki **19.** adıma gidin.



Not

Ağ lisansı (Windows®)

Bu ürün en fazla 5 kullanıcı için bilgisayar lisansı içerir. Bu lisans ScanSoft™ PaperPort™ 11SE dahil olmak üzere MFL-Pro Suite'in ağ üzerinde en fazla 5 bilgisayara kurulmasını destekler. ScanSoft™ PaperPort™ 11SE'yi 5'den daha fazla bilgisayara kurmak isterseniz lütfen ilave 5 kullanıcı için birden fazla bilgisayar lisans anlaşması olan Brother-NL5 paketini satın alın. NL-5 paketini satın almak için yetkili Brother bayinizle görüşün ya da Brother müşteri hizmetlerini arayın.

Son

Kurulum tamamlandı.

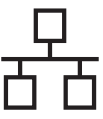


Not

XML Paper Specification Printer Driver

XML Paper Specification Printer Driver, XML Paper Specification belgelerini kullanan uygulamalardan yazdırma işlemi yaparken kullanılan en uygun sürücüdür.

<http://solutions.brother.com/> adresinden Brother Çözüm Merkezi'ne girerek en yeni sürücüyü indirin.



Kablolu Ağ Arayüzü Kullanıcıları (Mac OS X 10.3.9 ya da daha yükseği)

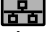
16 Kurmadan önce

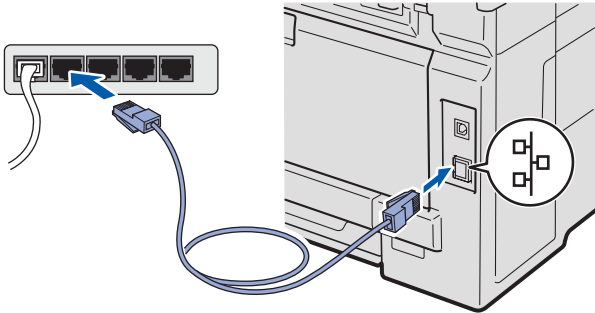
- a** Makinenizin elektrik kaynağına bağlı olduğundan ve Macintosh bilgisayarınızın AÇIK olduğundan emin olun. Oturumu yönetici haklarıyla açmanız gerekmektedir.

! ÖNEMLİ

Kullandığınız Mac OS X ile ilgili en yeni sürücüler ve bilgiler için <http://solutions.brother.com/> adresini ziyaret edin.

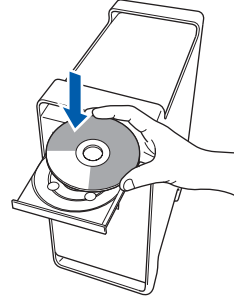
17 Ağ kablosunu bağlayın

- a** Ağ arayüzü kablosunu  sembolü ile işaretli LAN konektörüne, ardından hub üzerindeki boş bir bağlantı noktasına takın.

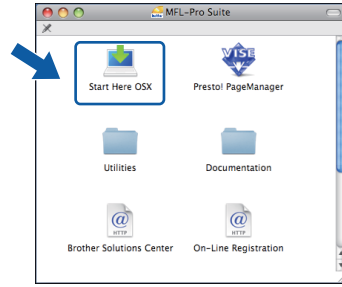


18 MFL-Pro Suite'i Kurun

- a** CD-ROM sürücünüze verilen CD-ROM'u takın.



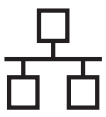
- b** Kurmak için **Start Here OSX** (OSX'i Buradan Başlat) simgesini çift tıklayın.



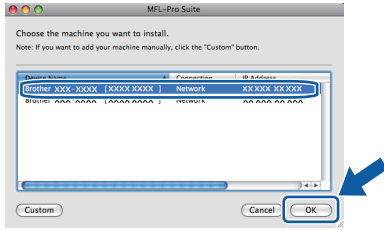
Not

PS sürücüsünü yüklemek istiyorsanız CD-ROM'daki Ağ Kullanım Kılavuzu'na bakın. (Brother'ın BR-Script Sürücüsü)

- c** Lütfen bekleyin, yazılım kurulumu birkaç saniye sürebilir. Kurulumdan sonra yazılım kurulumunu tamamlamak için **Restart** (Yeniden Başlat)'ı tıklayın.
- d** Brother yazılımı Brother aygıtını arayacaktır.



- e** Makineniz ağ için yapılandırıldıysa listeden makineyi seçin ve ardından **OK (Tamam)**'i tıklayın.

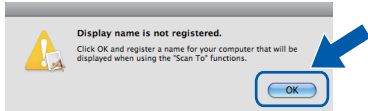


Not

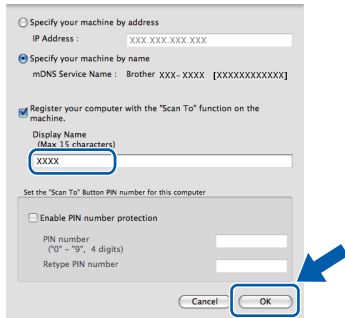
Makineniz ağda bulunmuyorsa, ağ ayarlarınızı onaylayın.


Not

Bu ekran açılırsa **OK (Tamam)**'i tıklayın.

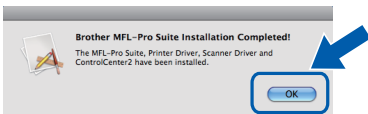


- Macintosh bilgisayarınızdan **Display Name (Görüntü Adı)** alanına en fazla 15 karakter uzunluğunda bir ad girin ve **OK (Tamam)**'i tıklayın. **f** adımına gidin.



- Ağ üzerinde tarama yapmak üzere makinenin **Tarama tuşunu kullanmak istiyorsanız Register your computer with the "Scan To" function on the machine (Bilgisayarınızı makinedeki "Şuraya Tara" işleviyle kaydet) onay kutusunu işaretleyin.**
-  tuşuna bastığınızda ve bir tarama seçeneği belirlediğinizde girdiğiniz isim makinenin LCD ekranında gösterilir. (Daha fazla bilgi için, CD-ROM'daki Yazılım Kullanım Kılavuzu'nda bulunan Ağdan Tarama kısmına bakın.)

- f** Bu ekran açıldığında **OK (Tamam)**'i tıklayın.



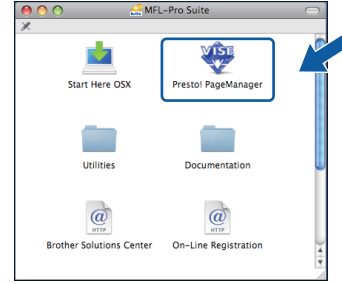
MFL-Pro Suite kurulumu tamamlandı. 26. sayfadaki 19. adıma gidin.

19

Presto! PageManager'ı kurun

Presto! PageManager kurulduğunda, Brother ControlCenter2'ye OCR kabiliyeti kazandırılır. Presto! PageManager ile fotoğraf ve dokümanlarınızı kolayca tarayabilir, paylaşabilir ve düzenleyebilirsiniz.

- a** Presto! PageManager'ı çift tıklayın ve ekrandaki talimatları izleyin.



20

Başka bilgisayarlara MFL-Pro Suite'i kurun (gerekliyse)

Makinenizi ağ üzerindeki birden fazla bilgisayarla birlikte kullanmak isterseniz MFL-Pro Suite'i her bilgisayara kurun. 25. sayfadaki **18.** adıma gidin.

Son

Kurulum tamamlandı.

BRAdmin Light yardımcı programı (Windows® kullanıcıları için)

BRAdmin Light, Brother marka ağa bağlı aygıtların başlangıç kurulumu için bir yardımcı programdır. Ayrıca ağınızdaki Brother ürünlerini arayabilir, durumu görüntüleyebilir ve IP adresi gibi temel ağ ayarlarını yapılandırabilir.

BRAdmin Light hakkında daha fazla bilgi için <http://solutions.brother.com/> adresimizi ziyaret edin.

Not

Daha gelişmiş yazıcı yönetimi isterseniz en son Brother BRAdmin Professional yardımcı program sürümünü kullanın. Bu programı <http://solutions.brother.com/> adresinden indirebilirsiniz.

BRAdmin Light yapılandırma yardımcı programını yükleyin

- a Menü ekranında Ağ Yardımcı Yazılımları'nı tıklayın.



- b BRAdmin Light öğesini tıklayın ve ekrandaki talimatları uygulayın.

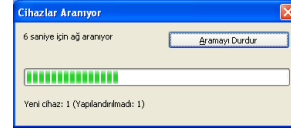


BRAdmin Light'ı kullanarak IP adresinizi, Alt Ağ Maskenizi ve Ağ Geçidinizi ayarlayın

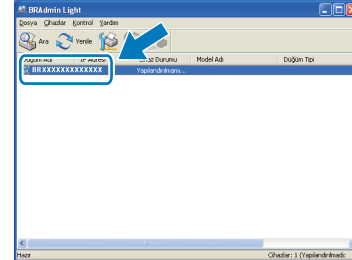
Not

Ağınızda DHCP/BOOTP/RARP sunucusu varsa aşağıdaki işlemi yapmanıza gerek yoktur. Makine, kendi IP adresini otomatik olarak alacaktır.

- a BRAdmin Light'ı başlatın. Yeni aygıtları otomatik olarak arayacaktır.



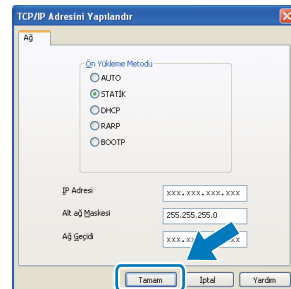
- b Yapılandırılmamış aygıtı çift-tıklayın.



Not

Makine için varsayılan şifre 'access'dir. Bu şifreyi değiştirmek için BRAdmin Light'ı kullanabilirsiniz.

- c Ön Yükleme Metodu için STATİK'i seçin. IP Adresi, Alt ağ Maskesi ve Ağ Geçidi'ni girin ve ardından Tamam'a basın.



- d Adres bilgisi makineye kaydedilir.

BRAdmin Light yardımcı programı (Mac OS X kullanıcıları için)

BRAdmin Light, Brother marka ağa bağlı aygıtların başlangıç kurulumu için bir yardımcı programdır. Ayrıca ağınızdaki Brother ürünlerini arayabilir, durumu görüntüleyebilir ve Mac OS X 10.3.9 veya daha üst sürüme sahip bir işletim sistemi bulunan bir bilgisayardan IP adresi gibi temel ağ ayarlarını yapılandırabilir.

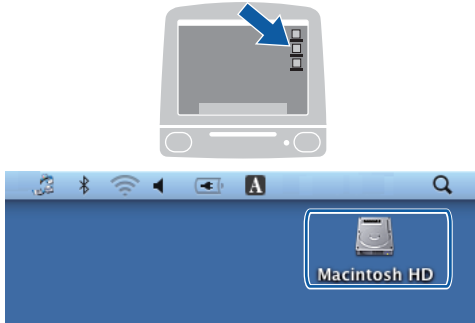
BRAdmin Light yazılımı, yazıcı sürücüsünü yüklerken otomatik olarak kurulur. Yazıcı sürücüsünü zaten yüklediyseniz BRAdmin Light kurulumunu yeniden yapmanıza gerek yoktur. BRAdmin Light hakkında daha fazla bilgi için <http://solutions.brother.com/> adresimizi ziyaret edin.

BRAdmin Light'ı kullanarak IP adresinizi, Alt Ağ Maskenizi ve Ağ Geçidinizi ayarlayın

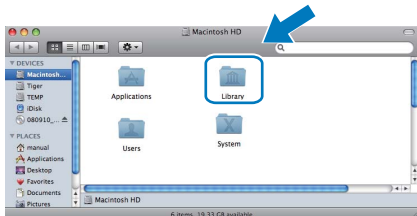
Not

- Ağınızda DHCP/BOOTP/RARP sunucusu varsa aşağıdaki işlemi yapmanıza gerek yoktur. Makine, kendi IP adresini otomatik olarak alacaktır.
- 1.4.2 veya daha üst sürüme sahip Java™ istemci yazılımının bilgisayarınızda kurulu olduğundan emin olun.
- Makine için varsayılan şifre 'access'dir. Bu şifreyi değiştirmek için BRAdmin Light'ı kullanabilirsiniz.

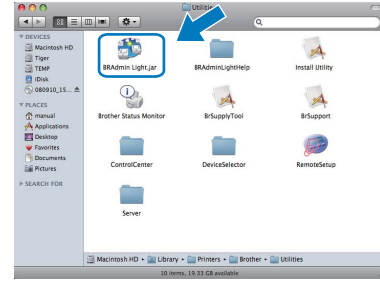
- a** Masaüstünüzdeki **Macintosh HD**'yi çift tıklayın.



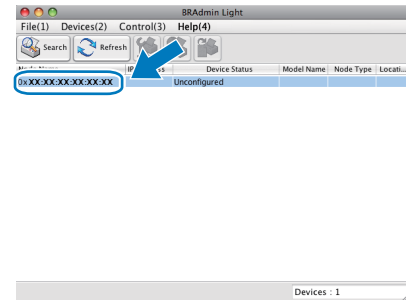
- b** **Library** (Kitaplık), **Printers** (Yazıcılar), **Brother** ve ardından **Utilities** (Yardımcı Programlar) ögesini seçin.



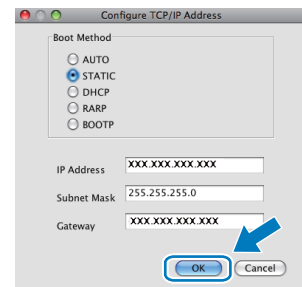
- c** **BRAdmin Light.jar** dosyasını çift tıklayın ve yazılımı çalıştırın. BRAdmin Light ardından yeni aygıtları otomatik olarak arayacaktır.



- d** Yapılandırılmamış aygıtı çift-tıklayın.



- e** **Boot Method** (Ön Yükleme Metodu) için **STATIC** (STATİK)'i seçin. **IP Address** (IP Adresi), **Subnet Mask** (Alt ağ Maskesi) ve **Gateway** (Ağ Geçidi)'ni girin ve ardından **OK** (Tamam)'a basın.



- f** Adres bilgisi makineye kaydedilir.

Web Tabanlı Yönetim (web tarayıcı)

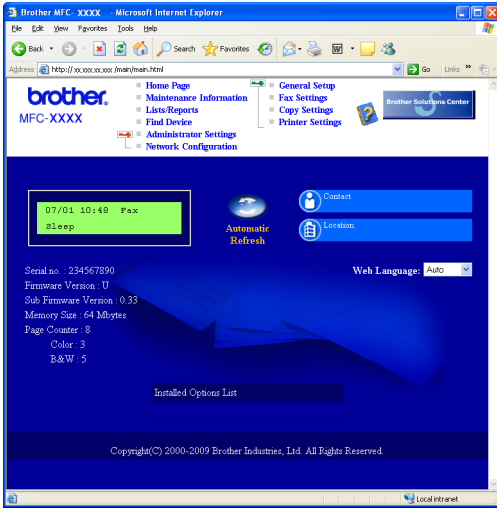
Brother yazdırma sunucusu, durumunu ya da yapılandırma ayarlarının bazılarını HTTP (Hyper Text Transfer Protocol) kullanarak izlemenizi sağlayan bir web sunucusuna sahiptir.

Not

- Kullanıcı Adı '**admin**' ve varsayılan şifre '**access**'dir. Bu şifreyi değiştirmek için bir web tarayıcı kullanabilirsiniz.
- Windows® için Microsoft® Internet Explorer® 6.0 (ya da daha yenisi) veya Firefox 1.0 (ya da daha yenisi) ve Macintosh için Safari 1.3 öneriyoruz. Hangi tarayıcıyı kullanırsanız kullanın her zaman JavaScript ve tanımlama bilgilerinin etkin olduğundan emin olun. Bir web tarayıcı kullanmak için yazdırma sunucusunun IP adresine gereksiniminiz olacaktır. Yazdırma sunucusunun IP adresi, Ağ Yapılandırması Listesinde bulunmaktadır.

a Tarayıcınızı açın.

b Tarayıcınıza http:// printer_ip_address /yazın (Burada "printer_ip_address" yazıcının IP adresi ya da yazdırma sunucusu adıdır).
■ Örneğin http://192.168.1.2/



Ağ Kullanım Kılavuzu'nun 11. Bölümü'ne bakın.

Ağ Yapılandırması Listesini Yazdırma

Geçerli ağ ayarlarını onaylamak için Ağ Yapılandırması Listesini yazdırabilirsiniz. Ağ Yapılandırması Listesini yazdırmak için:

a Makineyi açın ve makine Hazır durumuna gelene kadar bekleyin.

b Raporlar'a basın. ▲ veya ▼ tuşuna basarak Ağ Yapılandırma öğesini seçin.

▲▼ VEYA TAMAM
6.Ağ Yapılandırma

c Tamam'a basın.
Makine, geçerli ağ ayarlarını yazdıracaktır.

Ağ ayarlarını fabrika ayarlarına döndürün

Dahili Yazıcı/Tarayıcı sunucusunun tüm ağ ayarlarını fabrika ayarlarına geri döndürmek için lütfen aşağıdaki adımları izleyin.

a Makinenin çalışmadığından emin olarak makinenin tüm kablolarını sökün (elektrik kablosu hariç).

b Menü, 5, 0'a basın.

Ag
0.AG SIFIRLA

c 1 tuşuna basarak Sıfırla'yı seçin.

d 1 tuşuna basarak Evet'i seçin.

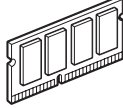
e Makine yeniden başlar, bu tamamlandığında kabloları yeniden bağlayın.

Seenekler

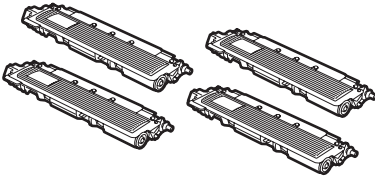
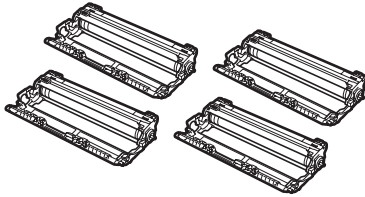
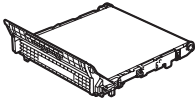
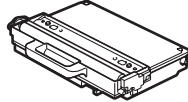
Makinede ařađıdaki isteđe bađlı aksesuarlar bulunmaktadır. Makinenizin zelliklerini bu geyi ekleyerek genişletebilirsiniz. Uyumlu SO-DIMM Bellekler hakkında daha fazla bilgi için <http://solutions.brother.com/> adresinde bizi ziyaret edin.



SO-DIMM Belleđi takmak için Kullanım Kılavuzu'na bakın ya da <http://solutions.brother.com/> adresini ziyaret edin.

SO-DIMM Bellek
Belleđi bir (144-pin SO-DIMM) bellek modlü takarak genişletebilirsiniz.


Sarf malzemelerinin deđiřtirilmesi zamanı geldiđinden, kontrol paneldeki LCD'de bir hata gsterilir. Makinenizin sarf malzemeleriyle ilgili daha fazla bilgi için <http://solutions.brother.com/> web sitesini ziyaret edin veya yerel Brother satıcınızla grřn.

Toner kartuřları	Drum niteleri
TN-240C/TN-240M/TN-240Y/TN-240BK	DR-240CL ¹
	
Kayıř nitesi (BU-200CL)	Atık Toner Kutusu (WT-200CL)
	

¹  renkli drum ve bir siyah drum seti ierir. Drt drum'un hepsi aynı anda deđiřtirilir.

Ticari markalar

Brother logosu Brother Industries, Ltd.'in tescilli ticari markasıdır.

Brother, Brother Industries, Ltd.'in tescilli ticari markasıdır.

Multi-Function Link, Brother International Corporation'ın tescilli ticari markasıdır.

Windows Vista, Amerika Birleşik Devletleri ve/veya diğer ülkelerde Microsoft Corporation'ın tescilli ticari markası veya ticari markasıdır.

Microsoft, Windows, Windows Server ve Internet Explorer, Birleşik Devletler ve/veya diğer ülkelerde Microsoft Corporation'ın tescilli ticari markalarıdır.

Apple, Macintosh ve Safari ve TrueType, Apple Inc.'nin Birleşik Devletler ve diğer ülkelerde tescilli ticari markalarıdır.

Nuance, Nuance logosu, PaperPort ve ScanSoft, Birleşik Devletler ve/veya diğer ülkelerde Nuance Communications, Inc. veya iştiraklerinin tescilli ticari markaları veya ticari markalarıdır.

Yazılım adı bu kılavuzda geçen her şirket kendi mülkiyet programlarına özgü Yazılım Lisans Anlaşmasına sahiptir.

Bu kılavuzda belirtilen tüm diğer markalar ve ürün adları, ilgili şirketlerin ticari markaları ya da tescilli ticari markalarıdır.

Derleme ve Yayın

Bu kılavuz, Brother Industries, Ltd. gözetiminde en son ürün tanımlamalarını ve özelliklerini içerecek şekilde derlenmiş ve basılmıştır.

Bu kılavuzun içeriği ve ürünün özellikleri haber vermeksizin değiştirilebilir.

Brother, ürününün özellikleri ile bu kılavuzun içeriğinde haber vermeksizin değişiklik yapma hakkını saklı tutar ve yayınlı ilgili baskı ve diğer hatalar da dahil olmak kaydıyla ancak bunlarla sınırlı kalmamak üzere sunulan içeriğe bağlı kalınmasından kaynaklanabilecek herhangi bir zarardan (dolaylı zararlar dahil) sorumlu tutulamaz.

Telif Hakkı ve Lisans

©2009 Brother Industries, Ltd.

Bu ürün aşağıdaki firmalar tarafından geliştirilmiş yazılım içerir:

©1983-1998 PACIFIC SOFTWARES, INC.

Bu ürün, ELMIC WESCOM, Inc. tarafından geliştirilmiş "KASAGO TCP/IP" yazılımını içerir.

©2009 Devicescape Software, Inc.