






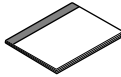

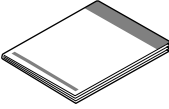

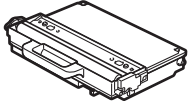
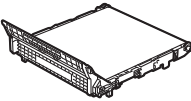
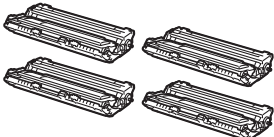
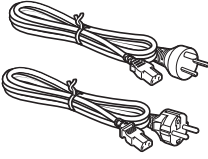
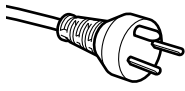
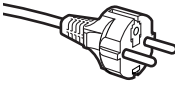
Lue tämä Pika-asennusopas ennen laitteen käyttöä oikeiden asetusten ja asennuksen onnistumisen takaamiseksi.

Kun haluat tarkastella Pika-asennusopasta eri kielillä, käy osoitteessa <http://solutions.brother.com/>.

 VAROITUS	VAROITUS ilmaisee mahdollisesti vaarallisen tilanteen, joka voi aiheuttaa vakavan tai kuolemaan johtavan tapaturman.
 TÄRKEÄÄ	TÄRKEÄÄ ilmaisee mahdollisesti vaarallisen tilanteen, joka voi aiheuttaa aineellisia vahinkoja tai estää laitetta toimimasta.
 Vinkki	Huomautus kertoo, miten toimia tietyissä tilanteissa, tai antaa vinkin siitä, miten valittu toiminto toimii yhdessä muiden toimintojen kanssa.
 Käyttöopas Verkkokäyttäjän opas	Viittaa Käyttöoppaaseen tai Verkkokäyttäjän oppaaseen, jotka ovat mukana toimitetulla CD-ROM-levyllä.

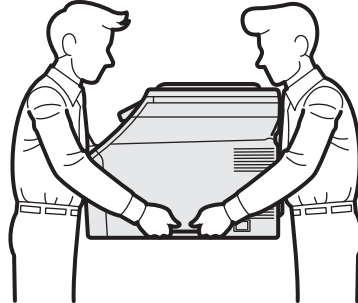
1

Laitteen purkaminen paketista ja pakkauksen sisällön tarkistus

	 Käyttöopas	 Puhelinjohto
	 Pika-asennusopas	 CD-ROM-levy (Windows®) (Macintosh)
 Hukkavärisäiliö (esiasennettu)	 Hihnayksikkö (esiasennettu)	 Rumpuyksikkö ja laitteen mukana toimitetut värikasetit (musta, syaani, magenta ja keltainen)
 Sähköjohto	 Käyttäjät Tanskassa	 Käyttäjät Suomessa, Ruotsissa ja Norjassa
	Laitteen verkkojohdossa on maadoitettu kolmenapainen pistoke.	Laitteen verkkojohdossa on sivusta maadoitettu kaksinapainen pistoke.
Varmista, että toimitettu maadoitettu pistoke käy sähköpistorasiaan. Tämä laite on kytkettävä maadoitettuun pistorasiaan. Jos et ole varma maadoituksesta, ota yhteys pätevään sähköasentajaan.		

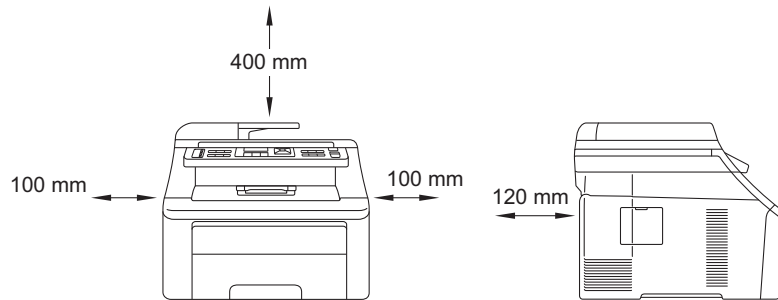
VAROITUS

- Laite on pakattu muovipusseihin. Pidä nämä pussit vauvojen ja pienten lasten ulottumattomissa tukehtumisriskin välttämiseksi.
- Tämä laite on painava ja painaa noin 22,9 kg. Laitteen nostoon tarvitaan ainakin kaksi henkilöä vammojen välttämiseksi. Varo, etteivät sormet jää puristuksiin, kun lasket laitteen takaisin alas.



Vinkki

Pidä laitteen ympärillä minimiväli kuvan osoittamalla tavalla.



Vinkki

- Laatikon sisältö voi olla erilainen eri maissa.
- Säilytä pakkausmateriaalit ja laatikko mahdollista laitteen kuljetusta varten.
- Liitäntäkaapeli ei ole vakiovaruste. Osta käyttämäsi liitäntään sopiva liitäntäkaapeli (USB tai verkko).

USB-kaapeli

- Varmista, että käyttämäsi USB 2.0 -kaapelin (tyyppi A/B) pituus on korkeintaan 2 metriä.
- ÄLÄ kytke liitäntäkaapelia tässä vaiheessa. Liitäntäkaapeli kytketään MFL-Pro-asennuksen aikana.
- Kun käytät USB-kaapelia, varmista, että kytket sen tietokoneen USB-porttiin etkä näppäimistön USB-porttiin tai virrattomaan USB-keskittimeen.

Verkkokaapeli

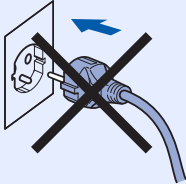
Käytä 10BASE-T- tai 100BASE-TX Fast Ethernet -verkossa luokan 5 (tai uudempi) suoraa parikaapelia.

2

Laitteen pakkausmateriaalien poisto

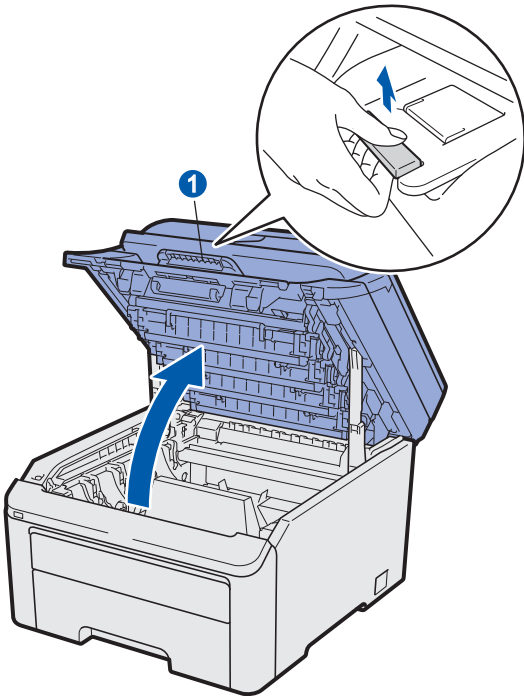
! TÄRKEÄÄ

- Säädä kaikki pakkausmateriaalit ja laatikko laitteen mahdollista lähetystä varten.
- ÄLÄ kytke vielä sähköjohtoa.

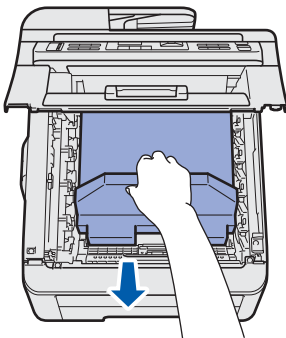


a Poista pakkausteippi laitteen ympäriltä.

b Avaa yläkansi nostamalla kahvasta 1.



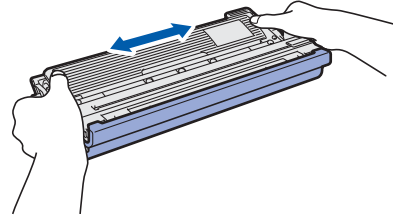
c Poista pakkausmateriaalit laitteen sisältä.



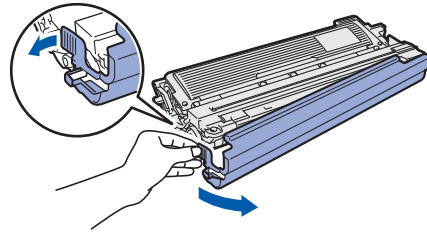
3

Rumpuyksikön ja värikasettiyksikköjen asennus

a Poista pakkaus neljästä rumpuyksiköstä ja värikasettiyksiköstä ja ravista kutakin yksikköä varovasti sivulta sivulle useita kertoja, jotta väriaine sekoittuu tasaisesti yksikön sisällä.

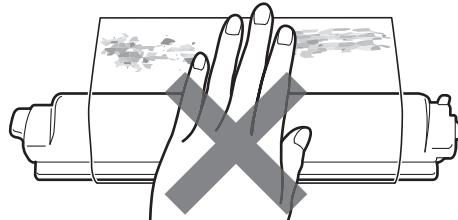


b Poista suojus vetämällä kielekkeestä kuvan osoittamalla tavalla.



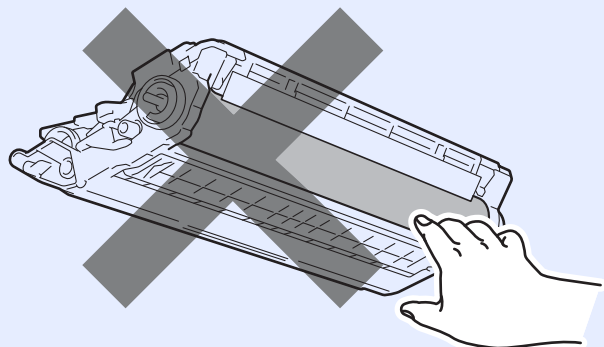
Vinkki

Älä koske pakkauskalvon pintaan. Siihen mahdollisesti levinnyt väriaine voi liata kädet ja vaatteet.

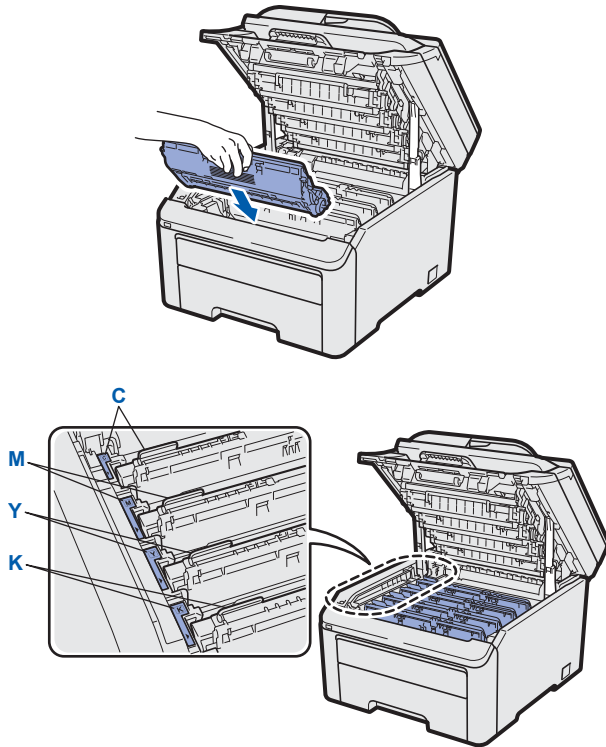


! TÄRKEÄÄ

Tulostuksen laatuongelmien välttämiseksi ÄLÄ kosketa rumpuyksikön pintaa.



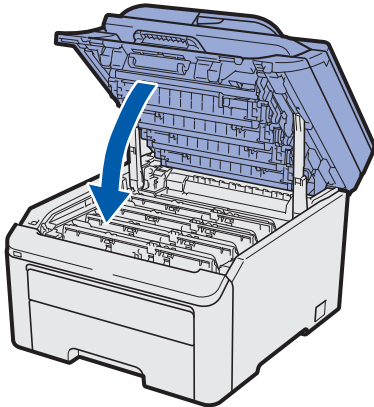
- C** Työnnä kaikki neljä rumpuyksikköä ja värikasettiyksikköä laitteeseen kuvan osoittamalla tavalla. Varmista, että värikasetin väri vastaa laitteen tarran väriä.



C – syaani
M – magenta

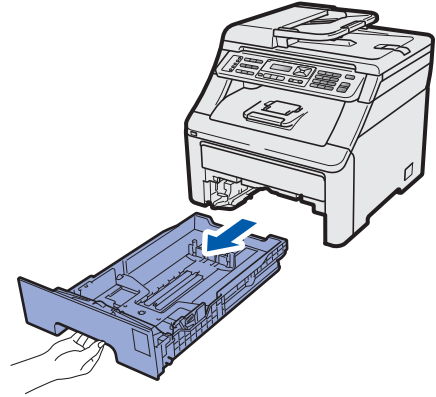
Y – keltainen
K – musta

- d** Sulje laitteen yläkansi.

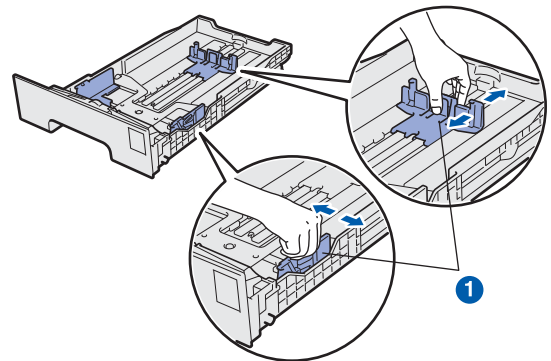


4 Paperin asettaminen paperikasettiin

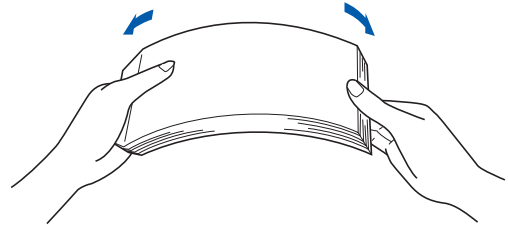
- a** Vedä paperikasetti täysin ulos laitteesta.



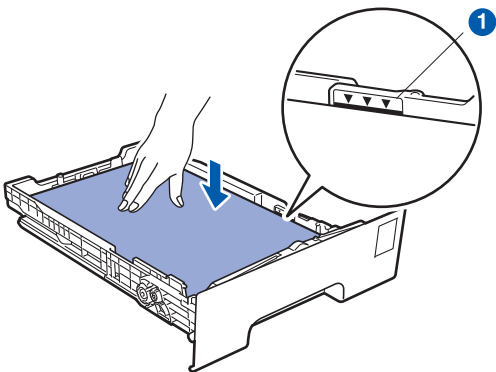
- b** Samalla kun painat vihreää paperiohjaimen vapautusvipua ①, siirrä paperiohjaimia siten, että ne sopivat paperikokoon, jota asetat kasettiin. Varmista, että ohjaimet ovat tukevasti urissa.



- C** Vältä paperin juuttuminen ja syöttövirheet leyhyttelemällä paperit.



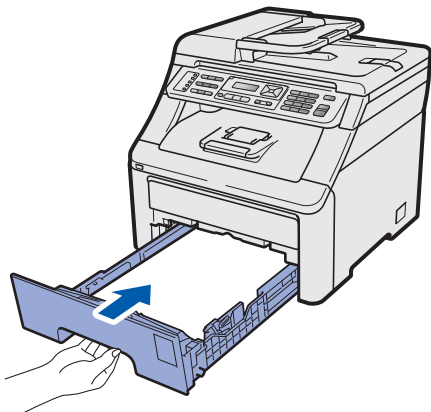
- d** Aseta paperia kasettiin, ja varmista, että paperi on enimmäismäärää osoittavan merkinnän ① alapuolella. Tulostettavan puolen on oltava alaspäin.



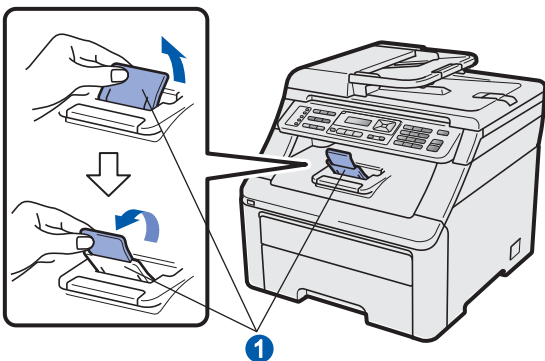
! TÄRKEÄÄ

Varmista, että paperiohjaimet koskettavat paperin reunoja, jotta paperi menee laitteeseen oikein.

- e** Aseta paperikasetti tukevasti takaisin laitteeseen. Varmista, että se on asetettu täysin laitteen sisään.



- f** Avaa tukiläppä ①, jotta paperi ei liu'u pois luovutusalustalta (tulostepuoli alaspäin).



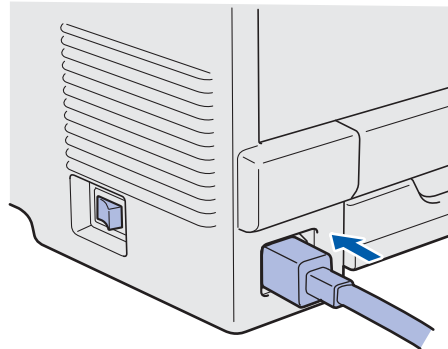
5

Sähkö- ja puhelinjohdon kytkeminen

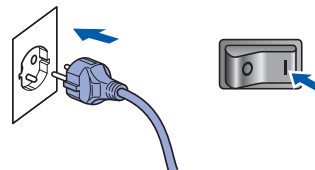
! TÄRKEÄÄ

ÄLÄ kytke vielä liitäntäkaapelia.

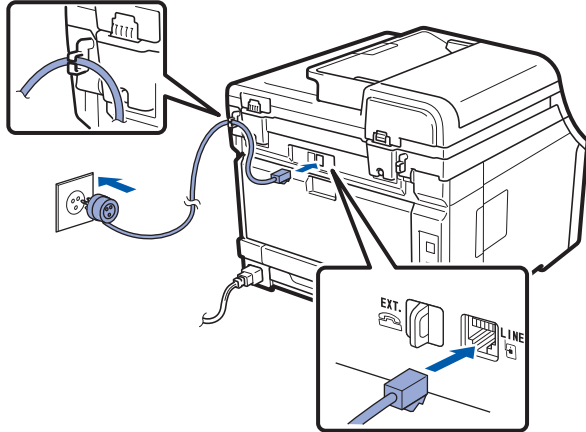
- a** Varmista, että laitteen virta on kytkettynä pois. Kytke sähköjohto laitteeseen.



- b** Kytke sähköjohto pistorasiaan. Kytke laitteeseen virta.



- C** Kytke puhelinjohto. Kytke puhelinjohdon toinen pää laitteessa olevaan pistokkeeseen, jossa on merkintä **LINE** (Linja) ja toinen pää kolmenapaisella puhelinliittimellä varustettuun seinäpistorasiaan.



! TÄRKEÄÄ

Puhelinjohto ON KYTKETTÄVÄ laitteen pistokkeeseen, jossa on merkintä **LINE**.

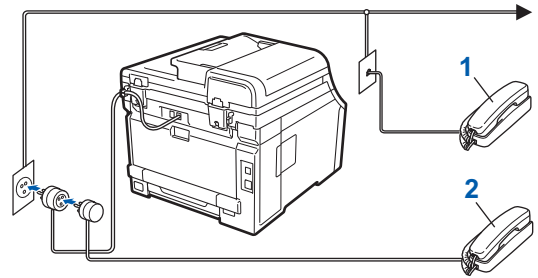
! VAROITUS

Laite on maadoitettava käyttämällä maadoitettua pistoketta.

Koska laite on maadoitettu sähköpistorasian kautta, voit suojautua televerkon mahdollisesti vaarallisilta ylijännitteiltä pitämällä laitteen sähköjohdon kytkettynä puhelinjohdon kytkemisen ajan. Kun laitetta on siirrettävä, suojaat itsesi samalla tavalla irrottamalla ensin puhelinjohto ja sitten sähköjohto.

Vinkki

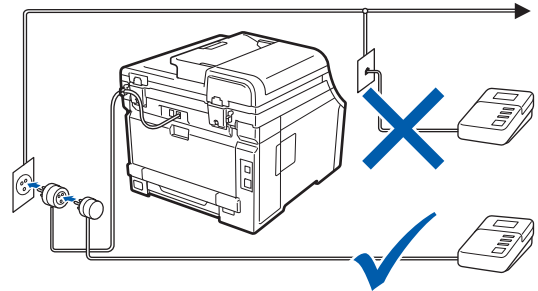
Jos linjaan on kytketty myös ulkoinen puhelin, kytke se alla osoitetulla tavalla.



- 1 Rinnakkaispuhelin
- 2 Ulkoinen puhelin

Vinkki

Jos ulkoinen puhelinvastaaja käyttää samaa linjaa, kytke se alla osoitetulla tavalla.



🔍 Jos käytössä on ulkoinen puhelinvastaaja, aseta vastaustilaksi *Ulk. puh/Puh. vas.* Katso Vastaustilan valinta sivulla 7. Katso lisätietoja Käyttöoppaan luvun 7 kohdasta Ulkoisen puhelinvastaajan kytkeminen.

6 Maan (ei kielen) asettaminen

Maa on asetettava, jotta laite toimisi oikein paikallisessa tietoliikenneverkossa.

- a** Tarkista, että sähköjohto on kytketty. Kytke laite päälle virtakytkimestä.

Paina **OK**.

```
Set Country
Press OK Key
```

- b** Paina **▲** tai **▼** ja valitse maa (Suomi, Norge, Sverige, Danmark tai Others).

```
Suomi
Select ▲▼ or OK
```

- c** Kun nestekidenäytössä näkyy haluamasi maa, paina **OK**.

- d** Nestekidenäytössä pyydetään varmistamaan maan valinta.

```
Suomi?
1.Kyllä 2.Ei
```

- e** Tee jokin seuraavista:

- Jos nestekidenäytössä näkyy oikea maa, paina **1** ja siirry vaiheeseen **f**.
- Paina **2** ja siirry vaiheeseen **b** ja valitse maa uudelleen.

- f** Sen jälkeen kun nestekidenäytössä on näkynyt Hyväksytty kahden sekunnin ajan, näytössä näkyy Odota hetki.

7 Kielen valitseminen

Voit vaihtaa nestekidenäytön kielen. Vaihtoehdot ovat Suomi, English, Norsk, Svenska ja Dansk.

- a** Paina **Menu, 0, 0**.

```
Perusasetukset
0.Kielivalinta
```

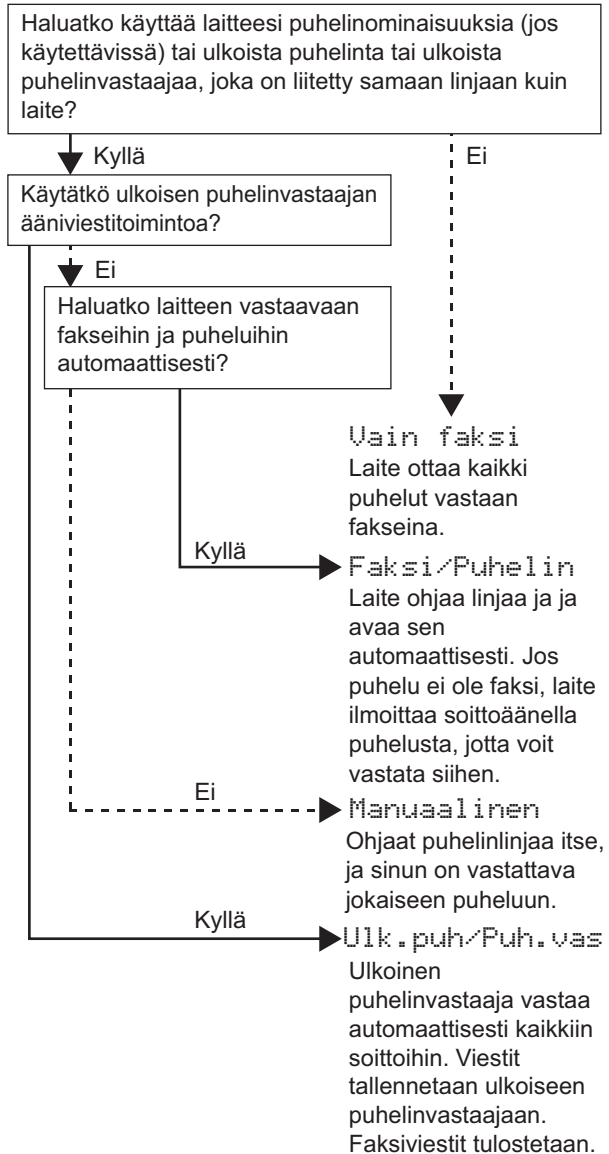
- b** Paina **▲** tai **▼** ja valitse kieli.

Paina **OK**.

- c** Paina **Stop/Exit**.

8 Vastaustilan valinta

Vastaustiloja on neljä: Vain faksi, Faksi/Puhelin, Manuaalinen ja Ulk.puh/Puh.vas.




- a** Paina **Menu, 0, 1**.

```
Perusasetukset
1.Vastaustila
```

- b** Valitse vastaustila painamalla **▲** tai **▼**. Paina **OK**.

- c** Paina **Stop/Exit**.

 *Katso lisätietoja Käyttöoppaan luvun 6 kohdasta Faksin vastaanottaminen.*

9 Nestekidenäytön kontrastin säätö (tarvittaessa)

Jos nestekidenäytön teksti ei erotu kunnolla, kontrastiasetusta kannattaa muuttaa.

- a** Paina **Menu**, **1**, **6**.

```
Yleiset aset.  
6.Näytön kontr.
```

- b** Lisää kontrastia painamalla **▲**.
—TAI—
Pienennä kontrastia painamalla **▼**.
Paina **OK**.

- c** Paina **Stop/Exit**.

10 Päivämäärän ja kellonajan asettaminen

Laite näyttää kellonajan. Jos myös nimitunnus määritetään, laite lisää päivämäärän ja kellonajan jokaiseen lähetettyyn faksiin.

- a** Paina **Menu**, **0**, **2**.

- b** Syötä vuoden kaksi viimeistä numeroa valintanäppäimillä ja paina sitten **OK**.

```
Pvm&Aika  
Vuosi:2009
```

(Esim. valitse vuosi 2009 syöttämällä **0**, **9**.)

- c** Syötä kuukauden kaksi numeroa valintanäppäimillä ja paina sitten **OK**.

```
Pvm&Aika  
Kuukausi:03
```

(Esim. valitse maaliskuu syöttämällä **0**, **3**.)

- d** Syötä päivämäärän kaksi numeroa valintanäppäimillä ja paina sitten **OK**.

```
Pvm&Aika  
Päivä:25
```

(Esim. syötä **2**, **5**.)

- e** Anna kellonaika 24 tunnin muodossa valintanäppäimillä ja paina sitten **OK**.

```
Pvm&Aika  
Kello:15:25
```

(Esim. valitse kellonaika 15:25 syöttämällä **1** **5**, **2** **5**.)

- f** Paina **Stop/Exit**.

11

Henkilökohtaisten tietojen (nimitunnuksen) määrittäminen

Voit tallentaa nimesi ja faksinumerosi niin, että ne tulostetaan lähetettävän faksin joka sivulle.

a Paina **Menu, 0, 3**.

b Syötä faksinumerosi (korkeintaan 20 numeroa) valintanäppäimillä ja paina sitten **OK**.

Nimitunnus
Fax:

c Syötä puhelinnumerosi (korkeintaan 20 numeroa) valintanäppäimillä ja paina sitten **OK**. Jos puhelin- ja faksinumero ovat samat, anna sama numero uudelleen.

Nimitunnus
Puh:

d Syötä oma nimesi (enintään 20 merkkiä) valintanäppäimillä ja paina sitten **OK**.

Nimitunnus
Nimi:



Vinkki

- Katso nimen syöttämisen ohjeet seuraavasta taulukosta.
- Jos seuraava syötettävä merkki on samassa näppäimessä kuin edellinen, siirrä kohdistinta oikealle painamalla ►.
- Jos syötit väärän kirjaimen ja haluat vaihtaa sen, siirrä kohdistin väärän kirjaimen kohdalle painamalla ◀ tai ▶ ja paina **Clear/Back**.

Paina näppäintä	Yhden kerran	Kaksi kertaa	Kolme kertaa	Neljä kertaa	Viisi kertaa
2	A	B	C	2	A
3	D	E	F	3	D
4	G	H	I	4	G
5	J	K	L	5	J
6	M	N	O	6	M
7	P	Q	R	S	7
8	T	U	V	8	T
9	W	X	Y	Z	9



Vinkki

Syötä kirjaimet Ä Ę Ö Ü Æ Ø Å Ñ 0 painamalla 0.



Katso lisätietoja Käyttöoppaan kohdasta Tekstin syöttäminen.



Paina **Stop/Exit**.



Vinkki

Jos teet virheen ja haluat aloittaa alusta uudelleen, paina **Stop/Exit** ja palaa vaiheeseen **a**.

12 Faksin lähetyksraportti

Tämä Brother-laite voi tulostaa lähetyksen vahvistusraportin, jota voidaan käyttää vahvistuksena faksin lähetyksestä. Tämä raportti sisältää vastaanottajan nimen tai faksinumeron, lähetyksen päivämäärän, kellonajan ja keston, lähetettyjen sivujen määrän ja tiedon siitä, onnistuiko lähetyksen. Jos haluat käyttää faksin lähetyksraporttia, katso *Käyttöoppaan luvun 11* kohta *Raporttien tulostaminen*.

13 Puhelinlinjatyyppin valitseminen

Jos kytket laitteen puhelinlinjaan, jossa on myös vaihde tai ISDN-liittymä, ja haluat lähettää tai vastaanottaa fakseja, puhelinlinjatyyppi on vaihdettava sopivaksi seuraavien ohjeiden mukaisesti.

a Paina **Menu**, **0**, **5**.

Perusasetukset
5.Linjavaihtaja

b Paina **▲** tai **▼** ja valitse **Keskus**, **ISDN** tai **Normaali**.
Paina **OK**.

Tee jokin seuraavista:

- Jos valitset **ISDN** tai **Normaali**, mene vaiheeseen **f**.
- Jos valitset **Keskus**, mene vaiheeseen **c**.

c Tee jokin seuraavista:

- Jos haluat vaihtaa nykyisen etuliitteen numeron, paina **1** ja mene vaiheeseen **d**.
- Jos et halua vaihtaa etuliitteen numeroa, paina **2** ja mene vaiheeseen **f**.



Vinkki

Oletusasetus on **!**. Kun painat **Tel/R**, nestekidenäytössä näkyy **!**.

d

Kirjoita etuliitteen numero (korkeintaan 5 numeroa) valintanäppäimillä ja paina sitten **OK**.



Vinkki

Voit käyttää numeroita **0–9** sekä merkkejä **#**, ***** ja **!**. (Painamalla **Tel/R** saat näyttöön **!**.)

Et voi käyttää **!**-merkkiä muiden numeroiden tai merkkien kanssa.

Jos puhelinjärjestelmän maadoitusnäppäin on katkotyyppinen, syötä katko painamalla **Tel/R**.

e

Paina **▲** tai **▼** ja valitse **Kyllä** tai **Aina** ja paina **OK**.



Vinkki

- Jos valitset **Kyllä**, voit valita ulkolinjan painamalla näppäintä **Tel/R** (näytössä näkyy **!**).

- Jos valitset **Aina**, voit käyttää ulkolinjaa painamatta **Tel/R**.

f

Paina **Stop/Exit**.



Vinkki

VAIHDE ja SOITONSIIRTO

Laite on alun perin asetettu toimimaan **Normaali**-tilassa, jolloin se voidaan kytkeä yleiseen valinnaiseen puhelinverkkoon. Useissa toimistoissa käytetään kuitenkin puhelinkeskusjärjestelmää tai sisäistä puhelinvaihdetta. Tämä laite voidaan kytkeä useimpiin sisäisiin puhelinvaihteisiin. Laitteen maadoitusnäppäin on vain katkotyyppinen (**TBR**). **TBR** toimii useimpien puhelinvaihteiden kanssa. Saat sen avulla yhteyden ulkolinjaan tai voit siirtää puhelun toiseen alanumeroon. Tämä ominaisuus on käytössä, kun painetaan **Tel/R**.

14

Automaattinen kesäaika

Voit määrittää laitteen siirtymään automaattisesti kesäaikaan. Se siirtyy keväällä yhden tunnin eteenpäin ja syksyllä takaisin yhden tunnin.

a Paina **Menu**, **1**, **4**.

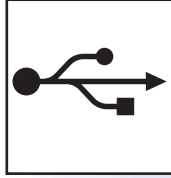
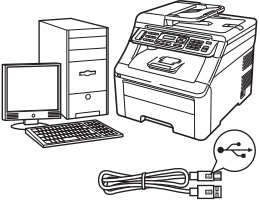
```
Yleiset aset.  
4.Auto kesäaika
```

b Paina ▲ tai ▼ ja valitse **Kyllä** (tai **Ei**).
Paina **OK**.

c Paina **Stop/Exit**.

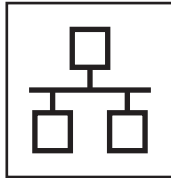
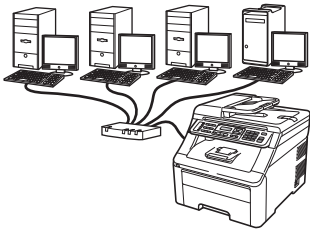
15

Valitse yhteystyyppi



USB-liitännän käyttäjät

Windows[®], avaa sivu 14
Macintosh, avaa sivu 18

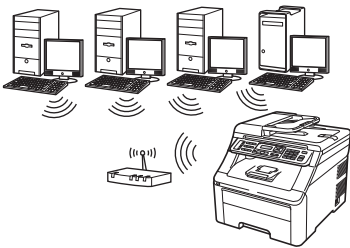


Kiinteä verkko

Windows[®], avaa sivu 20
Macintosh, avaa sivu 25

Vinkki

Windows Server[®] 2003/ 2008, katso Verkkokäyttäjän opas CD-ROM-levyllä.



Langaton verkko

Windows[®] ja Macintosh, avaa sivu 27

Windows[®]
Macintosh

Windows[®]
Macintosh

Windows[®]
Macintosh

USB

Langallinen verkko

Langaton verkko



USB-liitännän käyttäjät (Windows® 2000 Professional / XP / XP Professional x64 Edition / Windows Vista®/Windows® 7)

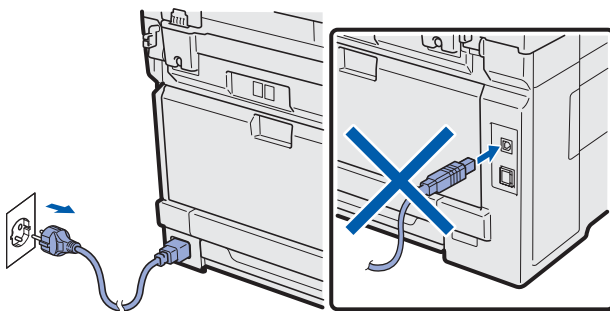
16 Ennen asennusta

- a** Varmista, että tietokoneeseen on kytketty virta ja että olet kirjautunut sisään järjestelmänvalvojan käyttöoikeuksin.

! TÄRKEÄÄ

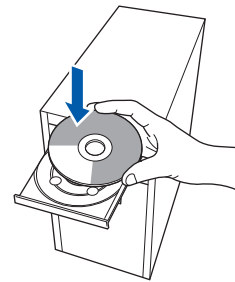
- ÄLÄ kytke vielä USB-kaapelia.
- Jos tietokoneessa on käynnissä ohjelmia, sulje ne.
- Varmista, ettei laitteeseen ole asetettu USB-muistitikkuja.
- Näyttö saattaa vaihdella käyttöjärjestelmittäin.
- Mukana toimitetulla CD-ROM-levyllä on ScanSoft™ PaperPort™ 11SE -ohjelma. Tämä ohjelmisto tukee seuraavia käyttöjärjestelmiä: Windows® 2000 (SP4 tai uudempi), XP (SP2 tai uudempi), XP Professional x64 Edition, Windows Vista® ja Windows® 7. Päivitä tietokoneeseen viimeisin Windows® Service Pack ennen MFL-Pro Suiten asennusta.

- b** Sammuta laite, irrota se pistorasiasta ja irrota se tietokoneesta, jos liitäntäkaapeli oli jo kytketty.



17 MFL-Pro Suiten asennus

- a** Aseta laitteen mukana toimitettu CD-ROM-levy CD-ROM-asemaan. Jos näyttöön tulee ikkuna, jossa kysytään mallin nimeä, valitse oma mallisi. Jos näyttöön tulee kielivalintaikkuna, valitse suomi.



Vinkki

Jos Brother-näyttö ei tule esiin automaattisesti, mene kohtaan **Oma tietokone (Tietokone)**, kaksoisnapsauta CD-ROM-kuvaketta ja sitten **Start.exe**-tiedostoa.

- b** CD-ROM-levyn päävalikko tulee näyttöön. Napsauta **Ensimmäinen asennus**.



- c** Napsauta **Asenna MFL-Pro Suite**.

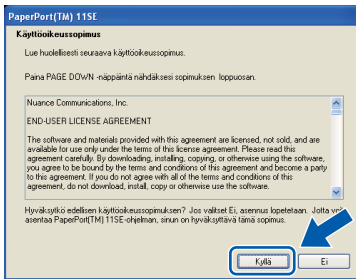




Vinkki

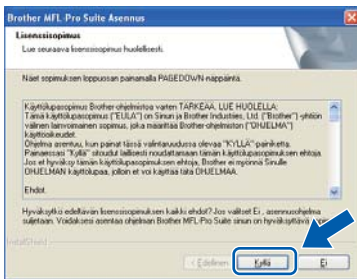
- Jos asennus ei jatku automaattisesti, avaa päävalikko uudelleen avaamalla ja sulkemalla CD-ROM-levyasema tai kaksoisnapsauttamalla **Start.exe**-tiedostoa levyn juurihakemistosta. Jatka ohjelman asennusta vaiheesta **c**.
- Windows Vista® ja Windows® 7: kun **Käyttäjätilien valvonta** tulee näkyviin, napsauta **Salli** tai **Kyllä**.

- d** Kun ScanSoft™ PaperPort™ 11SE:n **Käyttöoikeussopimus**-ikkuna tulee esiin, napsauta **Kyllä**, jos hyväksyt ohjelmiston **Käyttöoikeussopimuksen**.



- e** ScanSoft™ PaperPort™ 11SE -ohjelmiston asennus alkaa automaattisesti, ja sen jälkeen asennetaan MFL-Pro Suite.

- f** Kun Brother MFL-Pro Suite -ohjelmiston **Lisenssisopimus**-ikkuna tulee esiin, napsauta **Kyllä**, jos hyväksyt ohjelmiston **Lisenssisopimuksen**.



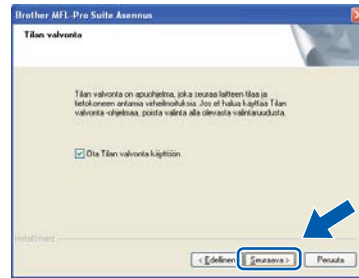
- g** Valitse **Paikallinen liitäntä** ja napsauta sitten **Seuraava**. Asennus jatkuu.



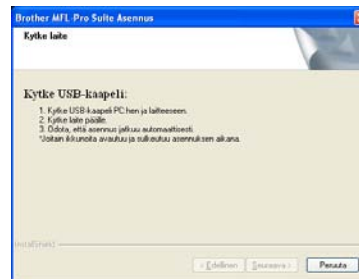
Vinkki

Jos haluat asentaa PS-ohjaimen (Brotherin BR-Script-ohjaimen), valitse **Mukautettu asennus**, ja noudata sitten näytön ohjeita. Kun näyttöön tulee **Valitse Ominaisuudet**, valitse **PS-tulostinohjain** ja jatka noudattaen näytön ohjeita.

- h** Jos et halua valvoa laitteen tilaa ja virheilmoituksia tietokoneesta, poista valinta **Ota Tilan valvonta käyttöön** ja napsauta sitten **Seuraava**.



- i** Kun alla oleva ikkuna tulee esiin, siirry seuraavaan vaiheeseen.





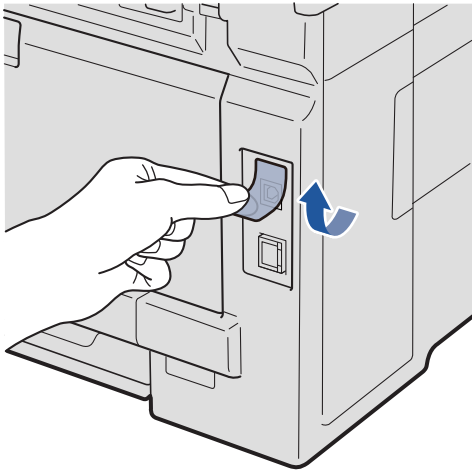
18


USB-kaapelin
kytkeminen

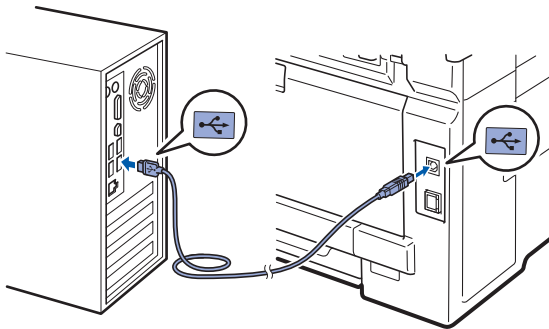
! TÄRKEÄÄ

- Laitetta EI SAA kytkeä näppäimistön USB-porttiin tai virrattomaan USB-keskittimeen.
- Kytke laite suoraan tietokoneeseen.

- a** Poista tarra, joka suojaa USB-liitintä.



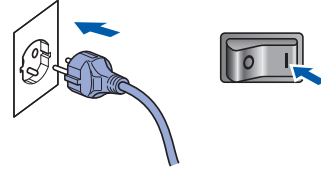
- b** Kytke USB-kaapeli laitteen USB-liittimeen, joka on merkitty -symbolilla. Kytke kaapeli sen jälkeen tietokoneeseen.



19

Sähköjohton
kytkeminen

- a** Kytke sähköjohto pistorasiaan. Kytke laitteeseen virta.



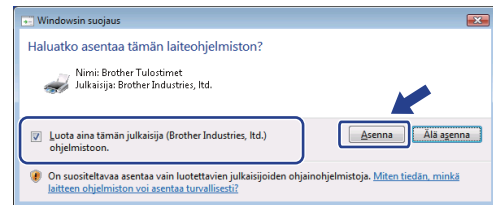
Asennus jatkuu automaattisesti.
Asennusikkunat tulevat näyttöön toinen toisensa jälkeen.

! TÄRKEÄÄ

ÄLÄ sulje näitä ikkunoita asennuksen aikana.
Ikkunoiden esiin tulemiseen saattaa kulua muutama sekunti.

 Vinkki

*Windows Vista®- ja Windows® 7: Kun tämä ikkuna tulee näyttöön valitse valintaruutu ja suorita asennus loppuun napsauttamalla **Asenna**.*



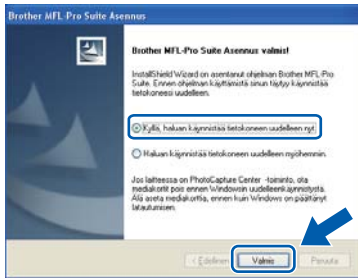
- b** Kun **Internet-rekisteröinti**-ikkuna tulee näyttöön, tee valintasi ja noudata näytön ohjeita. Kun olet rekisteröitynyt, palaa tähän ikkunaan sulkemalla web-selain. Napsauta sitten **Seuraava**.





20 Lopetus ja uudelleenkäynnistys

- a** Käynnistä tietokone uudelleen napsauttamalla **Valmis**.
Kun tietokone käynnistetään uudelleen, on kirjaututtava sisään järjestelmänvalvojan käyttöoikeuksiin.



Vinkki

Jos ohjelmiston asennuksen aikana tulee esiin virheviesti, suorita **Asennusdiagnostiikka**, joka sijaitsee kohdassa **Käynnistä/K kaikki ohjelmat/Brother/MFC-XXXX** (jossa MFC-XXXX on mallisi nimi).

- b** Jos tämä näyttö tulee näkyviin, valitse laiteohjelmiston päivitysasetus ja valitse **OK**.



Vinkki

Laiteohjelmiston päivitykseen tarvitaan Internet-yhteys.

Valmis Asennus on nyt valmis.

Vinkki

XML Paper Specification -tulostinohjain
XML Paper Specification -kirjoitinohjain on sopivin ohjain käyttöjärjestelmille Windows Vista® ja Windows® 7 tulostettaessa sovelluksista, jotka käyttävät XML Paper Specification -asiakirjoja. Voit ladata uusimman ohjaimen Brother Solutions Centerin web-sivustosta <http://solutions.brother.com/>.



USB-liitännän käyttäjät (Mac OS X 10.3.9 tai uudempi)

16 Ennen asennusta

- a** Varmista, että laitteeseen ja Macintosh-tietokoneeseen on kytketty virta. Sinun on kirjaututtava sisään järjestelmänvalvojan käyttöoikeuksin.

! TÄRKEÄÄ

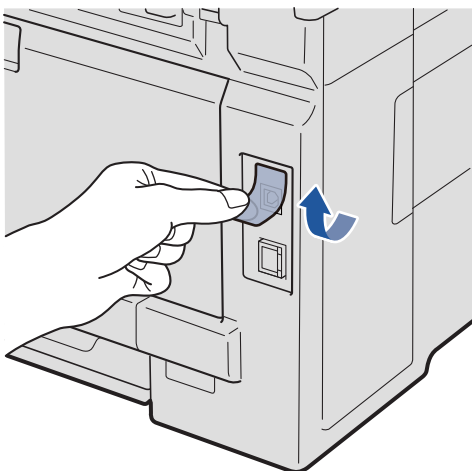
- Saat käyttämäsi Mac OS X -version uusimmat ohjaimet ja tiedot osoitteesta <http://solutions.brother.com/>.
- Varmista, ettei laitteeseen ole asetettu USB-muistitikku.


17 USB-kaapelin kytkeminen

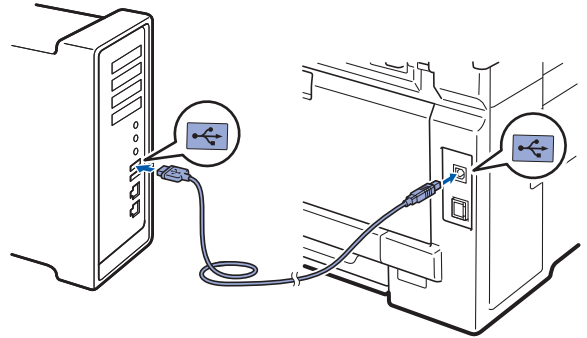
! TÄRKEÄÄ

- Laitetta EI SAA kytkeä näppäimistön USB-porttiin tai virrattomaan USB-keskittimeen.
- Kytke laite suoraan Macintosh-tietokoneeseen.

- a** Poista tarra, joka suojaa USB-liitintä.

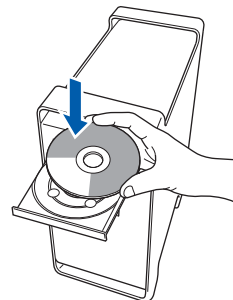


- b** Kytke USB-kaapeli laitteen USB-liittimeen, joka on merkitty -symbolilla. Kytke kaapeli sen jälkeen tietokoneeseen.

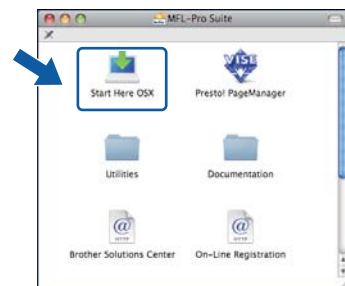


18 MFL-Pro Suiten asennus

- a** Aseta laitteen mukana toimitettu CD-ROM-levy CD-ROM-asemaan.



- b** Aloita asennus kaksoisosoittamalla kuvaketta **Start Here OSX** (Käynnistä tästä OSX).



Vinkki

Jos haluat asentaa PS-ohjaimen, katso ohjeet CD-ROM-levyllä olevasta Ohjelmiston käyttöoppaasta. (Brotherin BR-Script-ohjain)



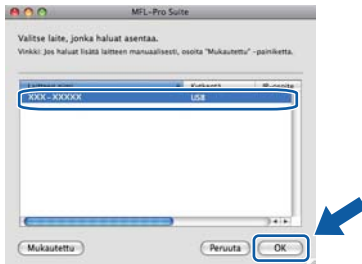
- c** Valitse **Paikallisliitäntä** ja osoita sitten **Seuraava**. Noudata näytön ohjeita.



Vinkki

Odota, sillä ohjelmiston asennus kestää jonkin aikaa. (vain Mac OS X 10.3.9) Kun ohjelmiston asennus on valmis, viimeistele se osoittamalla Käynnistä.

- d** Brother-ohjelmisto etsii Brother-laitetta.
- e** Valitse laite luettelosta ja valitse sitten **OK**.



- f** Kun alla oleva näyttö tulee esiin, osoita **OK**.

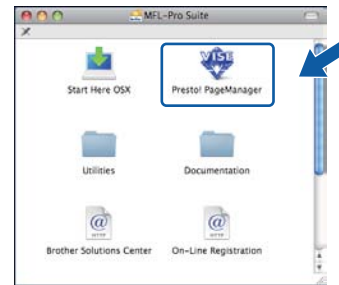


- OK!** MFL-Pro Suiten asennus on nyt valmis. Siirry vaiheeseen **19** sivulla **19**.

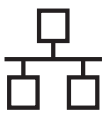
19 Presto! PageManager -ohjelman asennus

Presto! PageManager -ohjelman asennus lisää Brother ControlCenter2 -ohjelmaan tekstintunnistustoiminnon. Valokuvien ja asiakirjojen skannaus, jakaminen ja organisointi sujuvat kätevästi Presto! PageManager -ohjelmalla.

- a** Kaksoisosoita **Presto! PageManager** ja noudata näytön ohjeita.



Valmis Asennus on nyt valmis.



Kiinteän verkkoyhteyden käyttäjät (Windows® 2000 Professional / XP / XP Professional x64 Edition / Windows Vista®/Windows® 7)

16 Ennen asennusta

- a** Varmista, että tietokoneeseen on kytketty virta ja että olet kirjautunut sisään järjestelmänvalvojan käyttöoikeuksin.

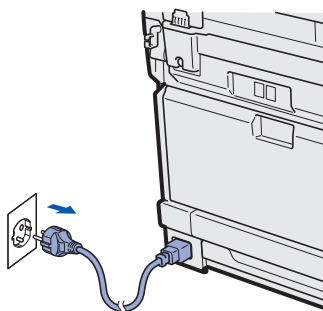
! TÄRKEÄÄ

- Jos tietokoneessa on käynnissä ohjelmia, sulje ne.
- Varmista, ettei laitteeseen ole asetettu USB-muistitikkuja.
- Näytöt saattavat vaihdella käyttöjärjestelmittäin.
- Mukana toimitetulla CD-ROM-levyllä on ScanSoft™ PaperPort™ 11SE -ohjelma. Tämä ohjelmisto tukee seuraavia käyttöjärjestelmiä: Windows® 2000 (SP4 tai uudempi), XP (SP2 tai uudempi), XP Professional x64 Edition, Windows Vista® ja Windows® 7. Päivitä tietokoneeseen viimeisin Windows® Service Pack ennen MFL-Pro Suiten asennusta.


! TÄRKEÄÄ

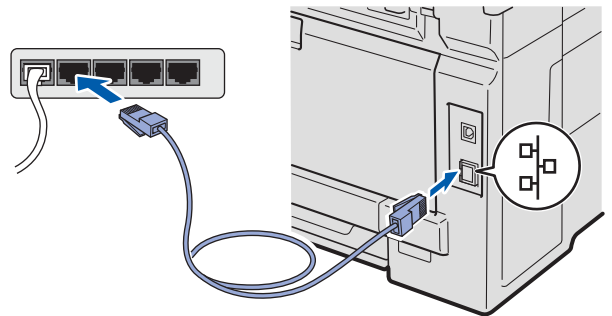
Poista kaikki palomuuriohjelmat (Windows®-palomuuria lukuun ottamatta) sekä haittaohjelmien ja virusten torjuntaohjelmat käytöstä asennuksen ajaksi.

- b** Irrota laite pistorasiasta.



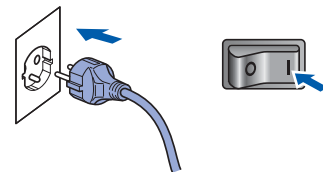
17 Verkkokaapelin kytkeminen

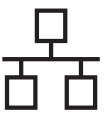
- a** Kytke verkkokaapeli lähiverkkoliitintään, jossa on symboli , ja kytke se sitten vapaaseen porttiin keskittimessä.



18 Sähköjohton kytkeminen

- a** Kytke sähköjohto pistorasiaan. Kytke laitteeseen virta.

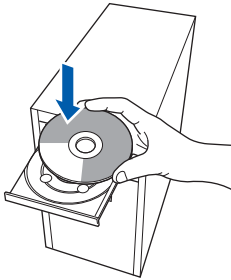




19

MFL-Pro Suiten asentaminen

- a** Aseta laitteen mukana toimitettu CD-ROM-levy CD-ROM-asemaan. Jos näyttöön tulee ikkuna, jossa kysytään mallin nimeä, valitse oma mallisi. Jos näyttöön tulee kielivalintaikkuna, valitse suomi.



Vinkki

Jos Brother-näyttö ei tule esiin automaattisesti, mene kohtaan **Oma tietokone (Tietokone)**, kaksoisnapsauta CD-ROM-kuvaketta ja sitten **Start.exe-tiedostoa**.

- b** CD-ROM-levyn päävalikko tulee näyttöön. Napsauta **Ensimmäinen asennus**.



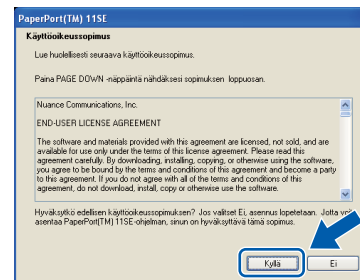
- c** Napsauta **Asenna MFL-Pro Suite**.



Vinkki

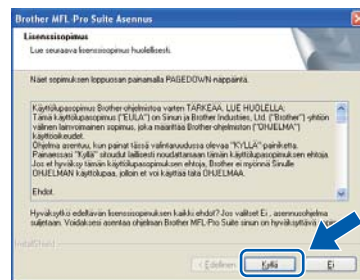
- Jos asennus ei jatku automaattisesti, avaa päävalikko uudelleen avaamalla ja sulkemalla CD-ROM-levyasema tai kaksoisnapsauttamalla **Start.exe-tiedostoa** levyn juurihakemistosta. Jatka MFL-Pro Suiten asennusta vaiheesta **c**.
- Windows Vista® ja Windows® 7: kun **Käyttäjätilien valvonta** tulee näkyviin, napsauta **Salli tai Kyllä**.

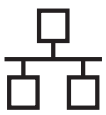
- d** Kun ScanSoft™ PaperPort™ 11SE:n **Käyttöoikeussopimus**-ikkuna tulee esiin, napsauta **Kyllä**, jos hyväksyt ohjelmiston **Käyttöoikeussopimuksen**.



- e** ScanSoft™ PaperPort™ 11SE -ohjelmiston asennus alkaa automaattisesti, ja sen jälkeen asennetaan MFL-Pro Suite.

- f** Kun Brother MFL-Pro Suite -ohjelmiston **Lisenssisopimus**-ikkuna tulee esiin, napsauta **Kyllä**, jos hyväksyt ohjelmiston **Lisenssisopimuksen**.





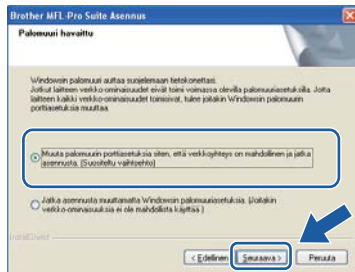
- g** Valitse **Kiinteä verkkoyhteys** ja napsauta sitten **Seuraava**.



Vinkki

Jos haluat asentaa PS-ohjaimen (Brotherin BR-Script-ohjaimen), valitse **Mukautettu asennus**, ja noudata sitten näytön ohjeita. Kun näyttöön tulee **Valitse Ominaisuudet**, valitse **PS-tulostinohjain** ja jatka noudattaen näytön ohjeita.

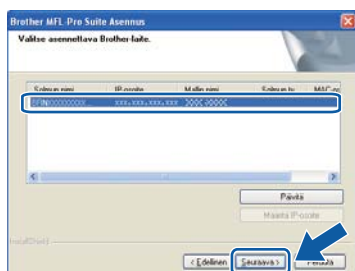
- h** Windows® XP SP2 tai uudempi / XP Professional x64 Edition / Windows Vista® / Windows® 7: Kun tämä näyttö tulee esiin, valitse **Muuta palomuurin porttiasetuksia siten, että verkkoyhteys on mahdollinen ja jatka asennusta**. (Suositeltu vaihtoehto) ja napsauta **Seuraava**.



Jos Windows®-palomuri ei ole käytössä, katso lisätietoja seuraavien verkkoporttien lisäämisestä palomuuriohjelman Käyttöoppaasta.

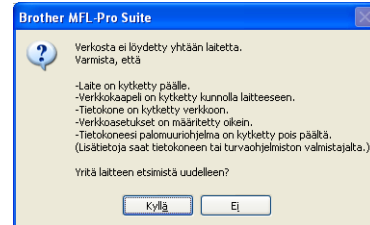
- Lisää UDP-portti 54925 verkkoskannausta varten.
- Lisää UDP-portti 54926 verkko-PC-Fax-vastaanottoa varten.
- Mikäli verkkoyhteyden ongelmat jatkuvat, lisää UDP-portti 137.

- i** Jos laite on määritetty käytössä olevaa verkkoa varten, valitse laite luettelosta ja napsauta **Seuraava**.



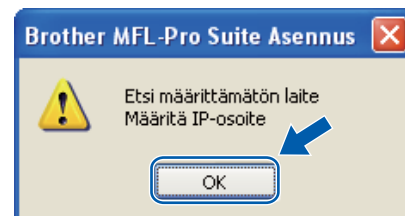
Vinkki

- Saat selville laitteen IP-osoitteen ja solmun nimen tulostamalla verkkoasetusten luettelon. Katso Verkkoasetusten luettelon tulostus sivulla 46.
- Jos laitetta ei löydy verkosta, seuraava näyttö tulee esiin.



Vahvista verkkoasetukset noudattamalla näytön ohjeita.

- Jos laitteen IP-osoitetta ei ole vielä määritetty käytössä olevalle verkolle, näyttöön tulee seuraava ikkuna.

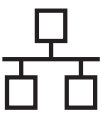


Napsauta **OK** ja sitten **Määritä IP-osoite**. Anna laitteelle verkkoon sopiva IP-osoite noudattaen näytön ohjeita.



- Jos et halua valvoa laitteen tilaa ja virheilmoituksia tietokoneesta, poista valinta **Ota Tilan valvonta käyttöön**, ja napsauta sitten **Seuraava**.





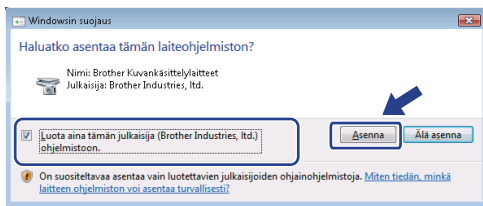
k Brother-ohjainten asennus alkaa automaattisesti. Asennusikkunat tulevat näyttöön toinen toisensa jälkeen.

! TÄRKEÄÄ

ÄLÄ sulje näitä ikkunoita asennuksen aikana. Ikkunoiden esiin tulemiseen saattaa kulua muutama sekunti.

Vinkki

*Windows Vista®- ja Windows® 7: Kun tämä ikkuna tulee näyttöön valitse valintaruutu ja suorita asennus loppuun napsauttamalla **Asenna**.*

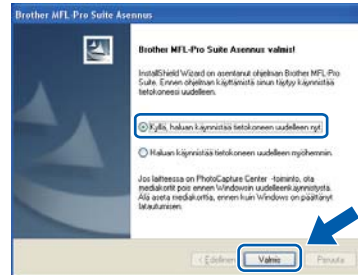


Kun **Internet-rekisteröinti**-ikkuna tulee näyttöön, tee valintasi ja noudata näytön ohjeita. Kun olet rekisteröitynyt, palaa tähän ikkunaan sulkemalla web-selain. Napsauta sitten **Seuraava**.



20 Lopetus ja uudelleenkäynnistys

a Käynnistä tietokone uudelleen napsauttamalla **Valmis**. Kun käynnistät tietokoneen uudelleen, sinun on kirjauduttava sisään järjestelmänvalvojan käyttöoikeuksiin.



Vinkki

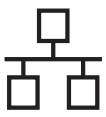
*Jos ohjelmiston asennuksen aikana tulee esiin virheviesti, suorita **Asennusdiagnostiikka**, joka sijaitsee kohdassa **Käynnistä/Kaikki ohjelmat/Brother/MFC-XXXX LAN** (jossa MFC-XXXX on mallisi nimi).*

b Jos tämä näyttö tulee näkyviin, valitse laiteohjelmiston päivitysasetus ja valitse **OK**.



Vinkki

Laiteohjelmiston päivitykseen tarvitaan Internet-yhteys.



21

MFL-Pro Suiten asennus muihin tietokoneisiin (tarvittaessa)

Jos haluat käyttää Brother-laitetta useammassa verkon tietokoneissa, asenna MFL-Pro Suite kuhunkin tietokoneeseen. Siirry vaiheeseen **19** sivulla 21.



Vinkki

Verkkokäyttöoikeus (Windows®)

Tähän laitteeseen sisältyy enintään viiden käyttäjän verkkokäyttöoikeus. Lisenssin mukaan MFL-Pro Suite ja ScanSoft™ PaperPort™ 11SE voidaan asentaa enintään viiteen verkossa olevaan tietokoneeseen. Jos haluat käyttää ScanSoft™ PaperPort™ 11SE -ohjelmaa useammassa kuin viidessä tietokoneessa, hanki Brother NL-5 pack, joka on enintään viiden lisäkäyttäjän verkkokäyttöoikeussopimus. Kun haluat hankkia NL-5 packin, ota yhteys valtuutettuun Brother-jälleenmyyjään tai Brotherin asiakaspalveluun.

Valmis

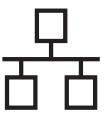
Asennus on nyt valmis.



Vinkki

XML Paper Specification -tulostinohjain

XML Paper Specification -kirjoitinohjain on sopivin ohjain käyttöjärjestelmille Windows Vista® ja Windows® 7 tulostettaessa sovelluksista, jotka käyttävät XML Paper Specification -asiakirjoja. Voit ladata uusimman ohjaimen Brother Solutions Centerin web-sivustosta <http://solutions.brother.com/>.



Kiinteän verkkoliittymän käyttäjät (Mac OS X 10.3.9 tai uudempi)


16 Ennen asennusta

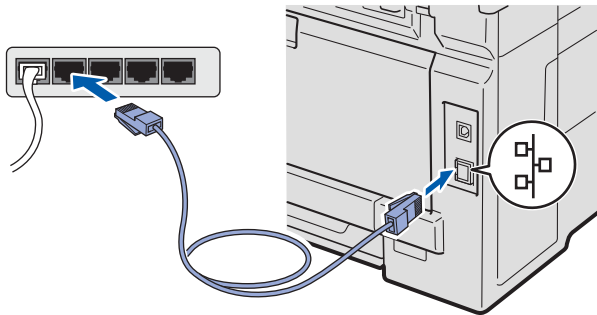
- a** Varmista, että laitteeseen ja Macintosh-tietokoneeseen on kytketty virta. Sinun on kirjaututtava sisään järjestelmänvalvojan käyttöoikeuksiin.

! TÄRKEÄÄ

- Saat käyttämäsi Mac OS X -version uusimmat ohjaimet ja tiedot osoitteesta <http://solutions.brother.com/>.
- Varmista, ettei laitteeseen ole asetettu USB-muistitikkaa.

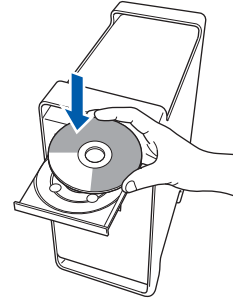
17 Verkkokaapelin kytkeminen

- a** Kytke verkkokaapeli lähiverkkoliitäntään, jossa on symboli , ja kytke se sitten keskittimen vapaaseen porttiin.

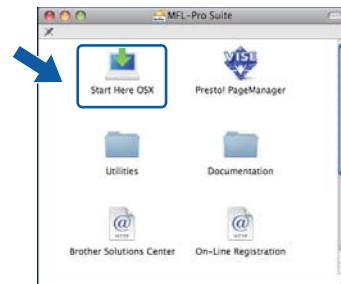


18 MFL-Pro Suiten asentaminen

- a** Aseta laitteen mukana toimitettu CD-ROM-levy CD-ROM-asemaan.



- b** Asenna kaksoisosoittamalla kuvaketta **Start Here OSX** (Käynnistä tästä OSX).



Vinkki

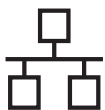
Jos haluat asentaa PS-ohjaimen, katso ohjeet CD-ROM-levyllä olevasta Verkkokäyttäjän oppaasta. (Brotherin BR-Script-ohjain)

- c** Valitse **Kiinteä verkkoyhteys** ja osoita sitten **Seuraava**. Noudata näytön ohjeita.

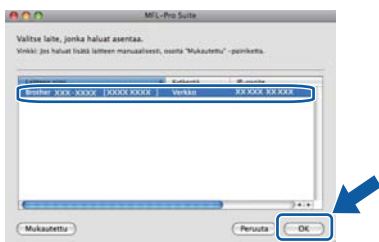


Vinkki

*Odota, sillä ohjelmiston asennus kestää jonkin aikaa. (vain Mac OS X 10.3.9) Kun ohjelmiston asennus on valmis, viimeistele se osoittamalla **Käynnistä**.*



- d** Brother-ohjelmisto etsii Brother-laitetta.
- e** Jos laite on määritetty käyttämäsi verkkoa varten, valitse laite luettelosta ja osoita **OK**.



Vinkki

Jos laitetta ei löydy verkosta, varmista verkkoasetukset.

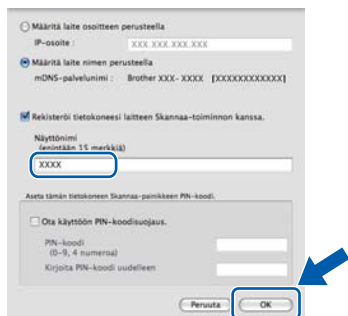



Vinkki

Jos tämä ikkuna aukeaa, osoita **OK**.



- Anna Macintosh-tietokoneelle korkeintaan 15 merkin mittainen **Näyttönimi** ja osoita **OK**. Siirry vaiheeseen **f**.



- Jos haluat käyttää laitteen **Scan**-näppäintä verkkoskannaukseen, valitse **Rekisteröi tietokoneesi laitteen Skannaus-toiminnon kanssa** -valintaruutu.
- Kun painat  ja valitset skannaustoiminnon, antamasi nimi näkyy laitteen nestekidenäytössä. (Lisätietoja on CD-ROM-levyllä olevan Ohjelmiston käyttöoppaan kohdassa Verkkoskannaus.)

- f** Jos alla oleva näyttö tulee esiin, osoita **OK**.



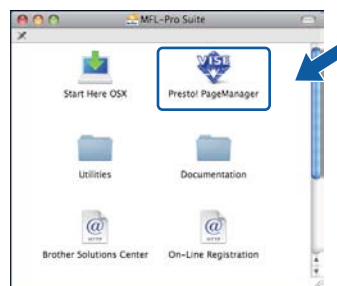
MFL-Pro Suiten asennus on nyt valmis. Siirry vaiheeseen **19** sivulla 26.

19

Presto! PageManager -ohjelman asennus

Presto! PageManager -ohjelman asennus lisää Brother ControlCenter2 -ohjelmaan tekstintunnistustoiminnon. Valokuvien ja asiakirjojen skannaus, jakaminen ja organisointi sujuvat kätevästi Presto! PageManager -ohjelmalla.

- a** Kaksoisosoita **Presto! PageManager** ja noudata näytön ohjeita.



20

MFL-Pro Suiten asennus muihin tietokoneisiin (tarvittaessa)

Jos haluat käyttää Brother-laitetta useammassa verkon tietokoneissa, asenna MFL-Pro Suite kuhunkin tietokoneeseen. Siirry vaiheeseen **18** sivulla 25.

Valmis

Asennus on nyt valmis.



Langattoman verkkoyhteyden käyttäjät

16

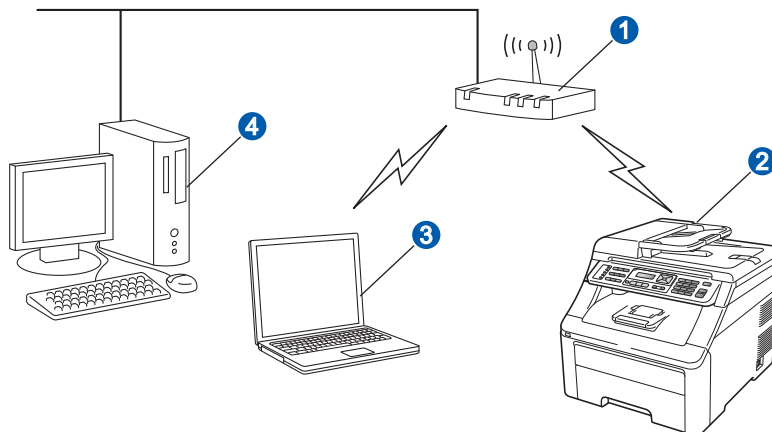
Ennen asennusta

Laitteen langattoman verkon asetukset **täytyy** määrittää, ennen kuin laite voi kommunikoida verkon tukiaseman (reitittimen) kanssa. Kun laite on asetettu kommunikoimaan tukiaseman (reitittimen) kanssa, verkon tietokoneet voivat käyttää laitetta. Laitteen käyttö näistä tietokoneista edellyttää, että niihin asennetaan ohjaimet ja ohjelmisto. Seuraavat kohdat kuvaavat määritys- ja asennusprosessin vaiheita.

Vinkki

- Parhaan mahdollisen tuloksen saamiseksi tavanomaisissa asiakirjatulostuksissa Brother-laite kannattaa sijoittaa mahdollisimman lähelle tukiasemaa (reititintä) esteiden minimoimiseksi. Laitteiden välillä olevat suuret esineet ja seinät sekä muiden sähkölaitteiden aiheuttamat häiriöt voivat laskea asiakirjojen tiedonsiirtonopeutta.
- Näiden tekijöiden vuoksi langaton yhteys ei ole paras vaihtoehto kaikille asiakirja- ja sovellustyypeille. Jos tulostat suuria tiedostoja, kuten tekstiä ja suuria kuvia sisältäviä monisivuisia asiakirjoja, parhaat vaihtoehdot ovat Ethernet- ja USB-kaapelit. Ethernet tarjoaa suuremman tiedonsiirtonopeuden ja USB parhaan suoritustehon.
- Brother MFC-9320CW -laitetta voidaan käyttää sekä kiinteässä että langattomassa verkossa, mutta käytössä voi olla vain yksi yhteystapa kerrallaan.
- Jos laitteen langattomat asetukset on määritetty aiemmin, lähiverkkoasetukset on nollattava, ennen kuin langattomat asetukset voidaan määrittää uudelleen. Paina laitteen **Menu**-painiketta. Paina **7**. Paina **0** ja valitse *Verkon nollaus*. Hyväksy muutos painamalla kahdesti **1** valitaksesi *Kyllä*.

Infrastruktuuritila



- 1 Tukiasema (reititin)
- 2 Langaton verkkolaite (laitteesi)
- 3 Tukiasemaan kytketty tietokone, jossa on käytössä langaton yhteys
- 4 Tukiasemaan kytketty tietokone, jossa on käytössä kiinteä yhteys



17 Valitse langaton asennustapa

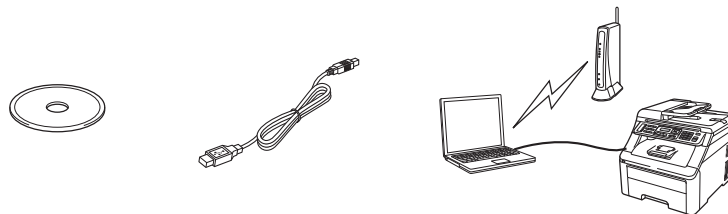
Seuraavissa ohjeissa selitetään kolme tapaa asentaa Brother-laite langattomaan verkkoympäristöön. Valitse tapa, jota haluat käyttää omassa ympäristössäsi.



Vinkki

Laitteen käyttöön muissa langattomissa verkkoympäristöissä on annettu ohjeita Verkkokäyttäjän oppaassa.

- a** Määrittäminen käyttämällä asennus-CD-ROM-levyä ja käyttämällä tilapäisesti USB-kaapelia (vain Windows®)



Tätä tapaa varten on suositeltavaa käyttää verkkoon langattomasti liitettyä tietokonetta.

! TÄRKEÄÄ

- Asetusten määrittämisen aikana on käytettävä tilapäisesti USB-kaapelia (ei sisälly).
- Jos käytössä on Windows 2000® tai Windows® XP tai käytetään verkkokaapelilla tukiasemaan/reitittimeen liitettyä tietokonetta, sinun täytyy tietää langattomat asetukset. Kirjoita langattoman verkon asetukset muistiin alla olevalle alueelle.

Kohde	Tallenna nykyiset langattoman verkon asetukset
SSID (verkon nimi)	
Verkkoavain (suojausavain/salausavain)	

* Verkkoavainta voidaan myös kutsua salasanaksi, suojausavaimeksi tai salausavaimeksi.

! TÄRKEÄÄ

Älä ota yhteyttä Brotherin asiakaspalveluun langattoman verkon suojaustietojen saamiseksi. Emme voi auttaa verkon suojausasetusten löytämisessä.



Vinkki

- Et voi jatkaa langatonta asetusta, jos nämä tiedot (SSID ja verkkoavain) eivät ole tiedossa.
- Miten löydän nämä tiedot (SSID ja verkkoavain)?
 - 1 Asia selviää tutustumalla langattoman tukiaseman/reitittimen ohjeisiin.
 - 2 Verkon alkuperäinen nimi voi olla valmistajan tai mallin nimi.
 - 3 Jos et tiedä suojaustietoja, ota yhteyttä reitittimen valmistajaan, järjestelmänvalvojaan tai Internet-palveluntarjoajaan.

Siirry seuraavaan vaiheeseen

sivu 30



b Manuaalinen määrittely ohjauspaneelista

Jos langaton reititin/tukiasema ei tue SecureEasySetup™-, Wi-Fi Protected Setup- tai AOSS™-ohjelmia, kirjoita muistiin langattoman tukiaseman/reitittimen langattomat verkkoasetukset.

! TÄRKEÄÄ

Ilman näitä tietoja (verkon nimi, WEP-avain tai WPA2-PSK [esijaettu avain], LEAP tai EAP-FAST) et voi jatkaa langattoman verkon asetusta. Katso lisätietoja tukiaseman tai langattoman reitittimen mukana tulleesta käyttöoppaasta, kysy neuvoa reitittimen valmistajalta tai ota yhteys järjestelmänvalvojaan.

Verkon nimi: (SSID, ESSID)			
Yhteystapa	Todentamismenetelmä	Salaustila	Verkkoavain ⁴
Infrastruktuuri	Avoin järjestelmä	WEP ²	
		EI MITÄÄN	—
	Jaettu avain	WEP ²	
		WPA/WPA2-PSK ¹	AES
	LEAP	TKIP ³	
		CKIP	
EAP-FAST/NONE EAP-FAST/MS-CHAPv2 EAP-FAST/GTC	AES		
	TKIP		

¹ WPA/WPA2-PSK sallii Wi-Fi Protected Access Pre-Shared key (WPA/WPA2-PSK) -avaimen, jonka avulla langaton Brother-laite voi muodostaa yhteyden tukiasemiin TKIP- ja AES-salausta (WPA-Personal) käyttäen. WPA2-PSK(TKIP), WPA-PSK (TKIP tai AES) käyttää PSK-avainta, jonka pituus on vähintään 8 merkkiä ja enintään 63 merkkiä.

² WEP-avainta käytetään 64- tai 128-bittisissä salatuissa verkoissa, ja se voi sisältää sekä numeroita että kirjaimia. Jollet tiedä näitä tietoja, katso ne tukiaseman tai langattoman reitittimen mukana tulleesta käyttöoppaasta. Tämä avain on 64- tai 128-bittinen arvo, joka on annettava ASCII- tai HEKSADESIMAALI-muodossa.

Esimerkiksi:

64-bittinen ASCII: Sisältää 5 tekstimerkkiä

64-bittinen heksadesimaali: Sisältää 10 heksadesimaalimerkkiä

128-bittinen ASCII: Sisältää 13 tekstimerkkiä

128-bittinen heksadesimaali: Sisältää 26 heksadesimaalimerkkiä

esim. "Hello" (isoilla ja pienillä kirjaimilla on ero)

esim. "71f2234aba"

esim. "Wirelesscomms" (isoilla ja pienillä kirjaimilla on ero)

esim. "71f2234ab56cd709e5412aa3ba"

³ Tätä tuetaan vain WPA-PSK-salauksessa

⁴ Salausavain, WEP-avain, salalause
LEAP:lle ja EAP-FAST:lle, tallenna käyttäjänimi ja salasana

Esimerkiksi:

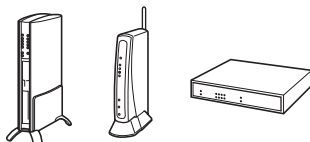
Verkon nimi: (SSID, ESSID)			
HELLO			
Yhteystapa	Todentamismenetelmä	Salaustila	Verkkoavain
Infrastruktuuri	WPA2-PSK	AES	12345678

Siirry seuraavaan vaiheeseen

sivu 33

c Määrittely yhdellä painikkeella käyttäen SecureEasySetup™-, Wi-Fi Protected Setup™- tai AOSS™-menetelmää

Jos langaton reititin/tukiasema tukee automaattista langatonta (yhden painalluksen) asetusta (SecureEasySetup™, Wi-Fi Protected Setup tai AOSS™)



Siirry seuraavaan vaiheeseen

sivu 35



Määrittäminen käyttämällä asennus-CD-ROM-levyä ja käyttämällä tilapäisesti USB-kaapelia (vain Windows®)

18 Langattoman verkon asetusten määrittäminen

! TÄRKEÄÄ

Asetusten määrittämisen aikana on käytettävä tilapäisesti USB-kaapelia (ei sisälly toimitukseen).

a Aseta asennus-CD-ROM-levy CD-ROM-asemaan. Valitse pyydettäessä laitemalli ja kieli.



Vinkki

Jos Brother-näyttö ei tule automaattisesti näkyviin, valitse **Oma tietokone (Tietokone)**, kaksoisnapsauta CD-ROM-kuvaketta ja kaksoisnapsauta sitten **start.exe**.

b Napsauta **Ensimmäinen asennus** ja valitse sitten **Asenna MFL-Pro Suite**.



Vinkki

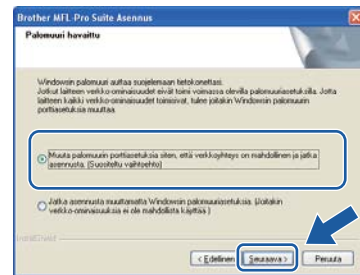
Windows Vista® ja Windows® 7: Kun **Käyttäjätilien valvonta** -näyttö tulee esiin, valitse **Salli tai Kyllä**.

c Valitse **Kyllä**, jos hyväksyt lisenssisopimuksen. Noudata näyttöön tulevia ohjeita.

d Valitse **Langaton verkkoyhteys** ja napsauta sitten **Seuraava**.



e Windows® XP SP2 tai uudempi / XP Professional x64 Edition / Windows Vista® / Windows® 7: Kun tämä näyttö tulee esiin, valitse **Muuta palomuurin porttiasetuksia siten, että verkkoyhteys on mahdollinen ja jatka asennusta**. (Suositeltu vaihtoehto) ja napsauta **Seuraava**.



Jos Windows®-palomuri ei ole käytössä, katso lisätietoja palomuurin tai virustorjuntaohjelmiston käyttöoppaasta tietoja seuraavien verkkoporttien lisäämisestä.

- Lisää UDP-portti 54925 verkkoskannausta varten.
- Lisää UDP-portti 54926 verkko-PC-Fax-vastaanottoa varten.
- Mikäli verkkoyhteyden ongelmat jatkuvat, lisää UDP-portti 137.

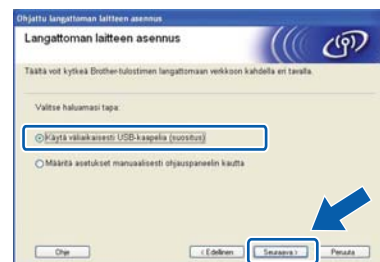
f

Valitse **Käytä tietokonetta tai ohjauspaneelia suoraan** ja napsauta **Seuraava**.



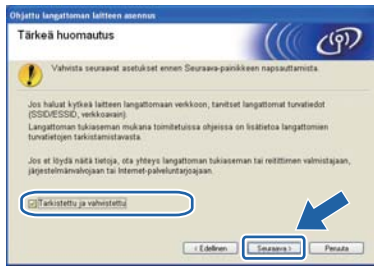
g

Valitse **Käytä väliaikaisesti USB-kaapelia (suositus)** ja napsauta sitten **Seuraava**.





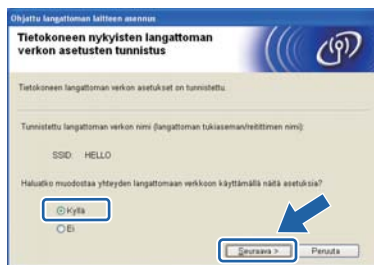
h Jos tämä näyttö avautuu, lue **Tärkeä huomautus**. Valitse valintaruutu varmistettuasi SSID- ja verkkoavaintiedot ja napsauta sitten **Seuraava**.



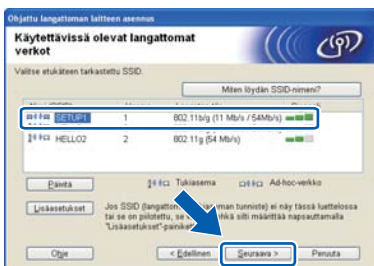
i Kytke väliaikaisesti USB-kaapeli (ei toimitettu) suoraan tietokoneen ja laitteen välille.



j Jos vahvistusnäyttö tulee esiin, valitse ruutu ja napsauta **Seuraava**. Kun seuraava näyttö tulee esiin, valitse **Kyllä**, jos haluat muodostaa yhteyden luettelossa olevaan SSID:hen. Napsauta **Seuraava** siirry kohtaan **n**.

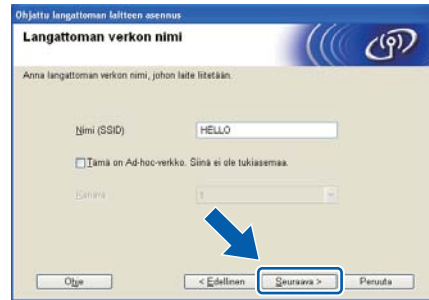


k Ohjattu asennus etsii laitteen käytettävissä olevia langattomia verkkoja. Valitse verkon SSID, jonka kirjoitit muistiin vaiheessa **17-a** sivu 28, ja valitse sitten **Seuraava**.



Vinkki

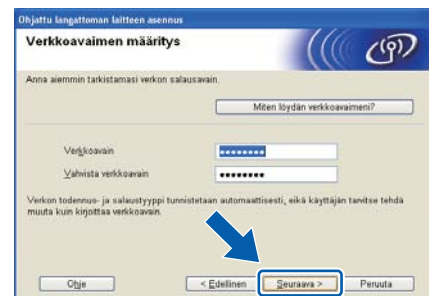
- Jos luettelo on tyhjä, tarkista, että tukiaseman virta on kytkettynä ja että se lähettää verkon nimeä (SSID). Tarkista sitten, ovatko laite ja tukiasema riittävän lähellä toisiaan langatonta yhteyttä varten. Valitse sitten **Päivitä**.
- Jos tukiasema on määritetty siten, että se ei lähetä verkon nimeä (SSID), voit lisätä sen manuaalisesti valitsemalla **Lisäasetukset**. Anna **Nimi (SSID)** näytön ohjeiden mukaan ja valitse sitten **Seuraava**.



l Jos verkossa ei käytetä todentamista eikä salausta, näyttöön tulee seuraava ilmoitus. Jatka määrittystä valitsemalla **OK** ja siirtymällä kohtaan **n**.

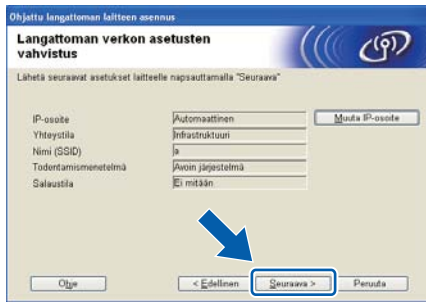


m Kirjoita **Verkkoavain**, joka kirjoitettiin ylös vaiheessa **17-a** sivu 28, kirjoita avain uudelleen kohtaan **Vahvista verkkoavain** ja valitse sitten **Seuraava**.





- n** Valitse **Seuraava**. Asetukset lähetetään laitteeseen.



Vinkki

- Asetukset eivät muutu, jos valitaan **Peruuta**.
- Jos haluat antaa laitteen IP-osoitteen asetukset käsin, valitse **Muuta IP-osoite** ja anna tarvittavat verkon IP-osoiteasetukset.
- Jos esiin tulee ilmoitus langattomien asetusten määrityksen epäonnistumisesta, valitse **Yritä uudelleen**.

- o** Irrota USB-kaapeli tietokoneen ja laitteen väliltä.



- p** Jatka MFL-Pro Suite -ohjelmiston asennusta napsauttamalla **Seuraava**.



Langaton asetukset on nyt tehty. Nelitasoinen ilmaislaite näyttää tukiaseman/reitittimen langattoman signaalin voimakkuuden.

Kun haluat asentaa MFL-Pro Suite -ohjelmiston, jatka vaiheessa 20-j sivu 39.

Siirry seuraavaan vaiheeseen

sivu 39



Manuaalinen määrittäminen ohjauspaneelista

18

Määritä langattomat asetukset

- a** Paina laitteessasi **Menu**, **7** (Verkko), **2** (WLAN), **2** (Ohjat. asennus). Paina **1** ja valitse **Kyllä**.
- b** Laite etsii käytettävissä olevia SSID-tunnuksia. Jos SSID-tunnusten luettelo on näkyvässä, valitse näppäimillä **▲** tai **▼** SSID-tunnus, jonka kirjoitit muistiin vaiheessa **17-b** sivu 29. Paina sitten **OK**. Siirry vaiheeseen **f**.
- Vinkki**
Kaikkien käytettävissä olevien SSID-tunnuksen luettelon esittämiseen kuluu muutama sekunti.
- Jos tukiasema on asetettu niin, ettei se lähetä SSID-nimeä, SSID-nimi on lisättävä manuaalisesti. Siirry vaiheeseen **c**.
- c** Paina **▲** tai **▼** ja valitse **<Uusi SSID>** ja paina **OK**. Siirry vaiheeseen **d**.
- d** Kirjoita SSID-tunnus, jonka kirjoitit muistiin vaiheessa **17-b** sivu 29. Valitse kirjaimet tai numerot käyttämällä valintanäppäimiä. Voit siirtää kohdistinta vasemmalle ja oikealle näppäimillä **◀** ja **▶**. Voit esimerkiksi syöttää kirjaimen **a** painamalla **2**-näppäintä kerran valintanäppäimillä. Anna numero **3** painamalla valintanäppäinten **3**-näppäintä seitsemän kertaa. Kirjaimet tulevat esiin tässä järjestyksessä: pienet kirjaimet, isot kirjaimet ja sitten numerot. (Katso lisätietoja kohdasta *Langattomien asetusten tekstin syöttö* sivulla 47.) Kun olet syöttänyt kaikki merkit, paina **OK**.
- e** Paina **▲** tai **▼** ja valitse **Infrastruktuuri**. Paina sitten **OK**.

f

Valitse jokin seuraavista vaihtoehdoista käyttämällä **▲**-, **▼**- ja **OK**-näppäimiä. Jos verkkoon on määritetty todennus ja salaus, verkon asetuksia vastaavat tiedot on annettava.

- **Ei todennusta tai salausta:**
Valitse **Avoin järjest.**, paina **OK** ja valitse sitten **Ei mitään kohdassa Salausmenetelmä?** ja paina **OK**. Ota sitten asetukset käyttöön valitsemalla **Kyllä** painamalla **1**. Siirry vaiheeseen **k**.
- **Ei todennusta ja WEP-salaus:**
Valitse **Avoin järjest.**, paina **OK** ja käytä sitten **▲** tai **▼** ja valitse **WEP** kohdassa **Salausmenetelmä?** ja paina **OK**. Siirry vaiheeseen **g**.
- **Todennus ja WEP-salaus:**
Valitse **Jaettu avain** ja paina **OK**. Siirry vaiheeseen **g**.
- **Todennus ja WPA/WPA2-PSK (TKIP tai AES) -salaus:**
Valitse **WPA/WPA2-PSK** ja paina **OK**. Siirry vaiheeseen **h**.
- **Todennus ja LEAP:**
Valitse **LEAP**, paina **OK**. Siirry vaiheeseen **i**.
- **Todennus ja EAP-FAST/EI, EAP-FAST/MS-CHAPv2, EAP-FAST/GTC (TKIP- tai AES -salaus):**
Valitse **EAP-FAST/EI, EAP-FAST/MSCHAP (EAP-FAST/MS-CHAPv2)** tai **EAP-FAST/GTC**, paina **OK**. Siirry vaiheeseen **j**.

g

Valitse asianmukainen näppäimen numero ja paina **OK**. Syötä WEP-avain, jonka kirjoitit muistiin vaiheessa **17-b** sivu 29. Kirjoita kirjaimet ja numerot käyttämällä valintanäppäimiä.

Voit esimerkiksi syöttää kirjaimen **a** painamalla **2**-näppäintä kerran valintanäppäimillä. Syötä numero **3** painamalla **3**-näppäintä valintanäppäimillä seitsemän kertaa.

Kirjaimet tulevat esiin tässä järjestyksessä: pienet kirjaimet, isot kirjaimet ja sitten numerot. (Katso lisätietoja kohdasta *Langattomien asetusten tekstin syöttö* sivulla 47.)

Paina **OK**, kun olet syöttänyt kaikki merkit. Ota asetukset käyttöön painamalla **1** valitaksesi **Kyllä**. Siirry vaiheeseen **k**.



h Paina ▲ tai ▼ ja valitse TKIP tai AES kohdassa Salausmenetelmä? ja paina OK. Syötä WPA/WPA2-PSK-salasana, jonka kirjoitit muistiin vaiheessa **17-b** sivu 29. Kirjoita numerot tai kirjaimet käyttämällä valintanäppäimiä.

Voit esimerkiksi syöttää kirjaimen a painamalla **2**-näppäintä kerran valintanäppäimillä. Syötä numero 3 painamalla **3**-näppäintä valintanäppäimillä seitsemän kertaa.

Kirjaimet tulevat esiin tässä järjestyksessä: pienet kirjaimet, isot kirjaimet ja sitten numerot. (Katso lisätietoja kohdasta *Langattomien asetusten tekstin syöttö* sivulla 47.)

Paina OK, kun olet syöttänyt kaikki merkit. Ota asetukset käyttöön painamalla **1** valitaksesi Kyllä. Siirry vaiheeseen **k**.

i Anna käyttäjänimi ja paina OK. Voit siirtää kohdistinta näppäimillä ◀ tai ▶. Voit esimerkiksi syöttää kirjaimen a painamalla **2**-näppäintä kerran valintanäppäimillä.

Anna salasana ja paina OK ja ota sitten asetukset käyttöön painamalla **1**. Siirry vaiheeseen **k**. (Käytä kaaviota kohdassa *Langattomien asetusten tekstin syöttö* sivulla 47.)

j Paina ▲ tai ▼ ja valitse TKIP tai AES kohdassa Salausmenetelmä? ja paina OK. Anna käyttäjänimi ja paina OK. Voit siirtää kohdistinta näppäimillä ◀ tai ▶. Voit esimerkiksi syöttää kirjaimen a painamalla **2**-näppäintä kerran valintanäppäimillä.

Anna salasana ja paina OK, ja ota sitten asetukset käyttöön painamalla **1**. Siirry vaiheeseen **k**. (Käytä kaaviota kohdassa *Langattomien asetusten tekstin syöttö* sivulla 47.)

k Laite yrittää nyt muodostaa yhteyden langattomaan verkkoon antamillasi tiedoilla. Jos yhteys onnistui, nestekidenäyttöön tulee hetkeksi viesti *Kytkeyty*.

Jos laite ei saa yhteyttä verkkoon, varmista vaiheessa **17-b** sivu 29 kootut asetukset. Varmista sitten, että olet syöttänyt oikeat tiedot toistamalla vaiheet **a - j**.

Jos DHCP ei ole käytössä tukiasemassa, laitteen IP-osoite, aliverkon peite ja yhdyskäytävä on määritettävä manuaalisesti verkkoon sopiviksi. Katso lisätietoja *Verkkokäyttäjän oppaasta*.



Langaton asetukset on nyt valmis. Nelitasoinen osoitin laitteen nestekidenäytön yläreunassa näyttää tukiaseman tai reitittimen langattoman signaalin voimakkuuden.

Asenna MFL-Pro Suite -ohjelmisto jatkamalla vaiheesta 19.

Windows®-käyttäjät:

Siirry seuraavaan vaiheeseen vaihe 19 sivulla 37

Macintosh-käyttäjät:

Siirry seuraavaan vaiheeseen vaihe 19 sivulla 42



Määrittäminen yhdellä painikkeella käyttäen SecureEasySetup™-, Wi-Fi Protected Setup™- tai AOSS™-menetelmää

18 Langattoman verkon asetusten määrittäminen

a Varmista, että langattomassa reitittimessä tai tukiasemassa on alla esitetty SecureEasySetup™-, Wi-Fi Protected Setup™- tai AOSS™-symboli.



b Aseta Brother-laite SecureEasySetup™-, Wi-Fi Protected Setup™- tai AOSS™-tukiaseman/reitittimen toiminta-alueelle. Toiminta-alue saattaa olla erilainen eri verkkoympäristöissä. Katso lisätietoja tukiaseman/reitittimen mukana toimitetuista ohjeista.

c Paina langattoman reitittimen/tukiaseman SecureEasySetup™-, Wi-Fi Protected Setup™- tai AOSS™-painiketta. Katso ohjeet langattoman reitittimen/tukiaseman käyttöoppaasta.

d Paina laitteessasi **Menu**, **7** (Verkko), **2** (WLAN), **3** (SES/WPS/AOSS).

Paina **1** ja valitse **Kyllä**.

Tämä ominaisuus tunnistaa automaattisesti, mitä yhteystapaa (SecureEasySetup™, Wi-Fi Protected Setup tai AOSS™) tukiasema käyttää laitteen määrittäykseen.

Vinkki

Jos langaton tukiasema tukee Wi-Fi Protected Setup™-menetelmää (PIN-menetelmää) ja haluat määrittää laitteen käyttämällä PIN (Personal Identification Number) -menetelmää, katso CD-ROM-levyllä olevan Verkkokäyttäjän oppaan kohta Wi-Fi Protected Setup™-tilan PIN-menetelmän käyttö.

e Jos nestekidenäytössä näkyy **Kytkeyty**, laite on muodostanut yhteyden reitittimeen/tukiasemaan. Voit nyt käyttää laitetta langattomassa verkossa.

Jos nestekidenäytössä näkyy

Asetetaan WLAN, Yhdistetään SES (Yhdistetään WPS tai Yhdist. AOSS) ja sitten Yhteyt. ei saatu, laite ei ole muodostanut yhteyttä reitittimeen/tukiasemaan. Yritä aloittamalla uudelleen vaiheesta **c**. Jos sama viesti ilmestyy uudelleen, palauta laite takaisin tehdasasetuksiinsa ja yritä uudelleen. Saat lisätietoja nollauksesta kohdasta *Verkkoasetusten palautus tehdasasetuksiin* sivulla 46.

Jos nestekidenäytössä näkyy

Asetetaan WLAN, sitten Yhteyt. ei saatu tai Yhteysvirhe, on havaittu istunnon päällekkäisyys tai yhteysvirhe. Laite on tunnistanut verkossa vähintään kaksi reititintä/tukiasemaa, joissa SecureEasySetup™-, Wi-Fi Protected Setup™- tai AOSS™-tila on käytössä. Varmista, että vain yhdessä reitittimessä/tukiasemassa on käytössä SecureEasySetup™-, Wi-Fi Protected Setup™- tai AOSS™-tila, ja yritä aloittaa uudelleen vaiheesta **c**.

Jos nestekidenäytössä on viesti

Asetetaan WLAN ja sitten viesti Ei tukiasemaa, laite ei havainnut verkossa reititintä/tukiasemaa, jossa SecureEasySetup™-, Wi-Fi Protected Setup™- tai AOSS™-tila on käytössä. Siirrä laite lähemmäksi reititintä/tukiasemaa, ja yritä aloittaa uudelleen vaiheesta **c**.

Nestekidenäytön viestit, kun käytössä on SES/WPS/AOSS-ohjauspaneelin valikko	
Asetetaan WLAN	Haetaan tai käytetään tukiasemaa ja ladataan tukiasemasta asetuksia.
Yhdistetään SES/WPS Yhdist. AOSS	Muodostetaan yhteyttä tukiasemaan.
Yhteyt. ei saatu	Yhteyden muodostus epäonnistui.
Yhteysvirhe	On havaittu istunnon päällekkäisyys.
Kytkeyty	Laite on muodostanut yhteyden.
Ei tukiasemaa	Tukiasemaa ei havaittu.



Vinkki

*Jos asennuksen aikana ilmenee ongelmia, siirrä laite tilapäisesti lähemmäksi langatonta tukiasemaa ja palaa takaisin vaiheeseen **c**.*



Langaton asetukset on nyt valmis.

Langaton asetukset on nyt valmis. Asenna MFL-Pro Suite jatkamalla vaiheesta **19.**

Windows®-käyttäjät:

**Siirry seuraavaan vaiheeseen
vaihe **19** sivulla **37****

Macintosh-käyttäjät:

**Siirry seuraavaan vaiheeseen
vaihe **19** sivulla **42****



Ohjaimien ja ohjelmiston asennus (Windows® 2000 Professional/XP/XP Professional x64 Edition / Windows Vista®/Windows® 7)

19 Ennen MFL-Pro Suiten asennusta

- a** Varmista, että tietokoneeseen on kytketty virta ja että olet kirjautunut sisään järjestelmänvalvojan käyttöoikeuksiin.

! TÄRKEÄÄ

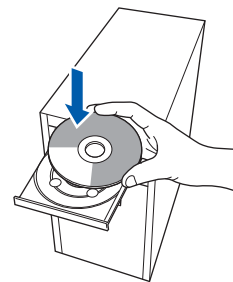
- Jos tietokoneessa on käynnissä ohjelmia, sulje ne.
- Varmista, ettei laitteeseen ole asetettu USB-muistitikkaa.
- Näytöt saattavat vaihdella käyttöjärjestelmittäin.
- Mukana toimitetulla CD-ROM-levyllä on ScanSoft™ PaperPort™ 11SE -ohjelma. Tämä ohjelmisto tukee seuraavia käyttöjärjestelmiä: Windows® 2000 (SP4 tai uudempi), XP (SP2 tai uudempi), XP Professional x64 Edition, Windows Vista® ja Windows® 7. Päivitä tietokoneeseen viimeisin Windows® Service Pack ennen MFL-Pro Suiten asennusta.

! TÄRKEÄÄ

Poista kaikki palomuuriohjelmat (Windows®-palomuuria lukuun ottamatta) sekä haittaohjelmien ja virusten torjuntaohjelmat käytöstä asennuksen ajaksi.

20 MFL-Pro Suiten asennus

- a** Aseta laitteen mukana toimitettu CD-ROM-levy CD-ROM-asemaan. Jos näyttöön tulee ikkuna, jossa kysytään mallin nimeä, valitse oma mallisi. Jos näyttöön tulee kielivalintaikkuna, valitse suomi.



📄 Vinkki

Jos Brother-näyttö ei tule esiin automaattisesti, mene kohtaan **Oma tietokone (Tietokone)**, kaksoisnapsauta CD-ROM-kuvaketta ja sitten **Start.exe-tiedostoa**.

- b** CD-ROM-levyn päävalikko tulee näyttöön. Napsauta **Ensimmäinen asennus**.

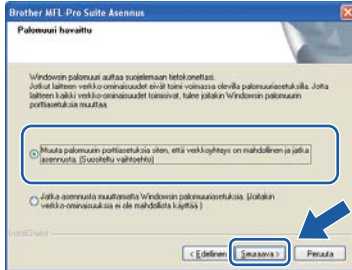


- c** Napsauta **Asenna MFL-Pro Suite**.





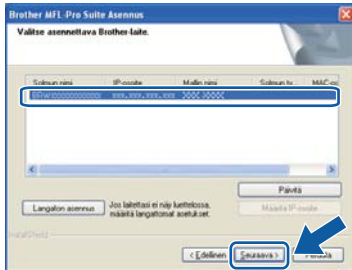
i Windows® XP SP2 tai uudempi / XP Professional x64 Edition / Windows Vista® / Windows® 7: Kun tämä näyttö tulee esiin, valitse **Muuta palomuurin porttiasetuksia siten, että verkkoyhteys on mahdollinen ja jatka asennusta. (Suositeltu vaihtoehto)** ja napsauta **Seuraava**.



Jos Windows®-palomuuari ei ole käytössä, katso lisätietoja seuraavien verkkoporttien lisäämisestä palomuuriohjelman Käyttöoppaasta.

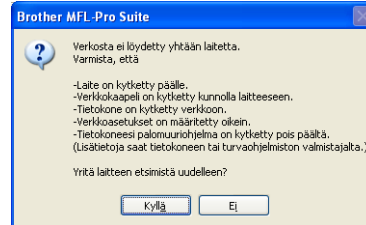
- Lisää UDP-portti 54925 verkkoskannausta varten.
- Lisää UDP-portti 54926 verkko-PC-Fax-vastaanottoa varten.
- Mikäli verkkoyhteyden ongelmat jatkuvat, lisää UDP-portti 137.

j Jos laite on määritetty käytössä olevaa verkkoa varten, valitse laite luettelosta ja napsauta **Seuraava**.

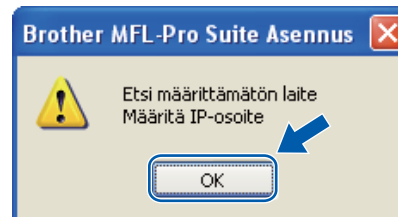


Vinkki

- Jos langattomien asetusten asettaminen epäonnistuu, näkyviin tulee virheviesti MFL-Pro Suite asennuksen aikana ja asennus päättyy. Vahvista verkkoasetukset noudattamalla näytön ohjeita. Jos tämä virhe esiintyy, palaa vaiheessa **17-b** sivu 29 ja tee langattoman yhteyden asetukset uudelleen.



- Jos käytät WEP-salausta ja nestekidenäytössä näkyy "Kytkeyty", mutta laitetta ei löydy, varmista, että olet syöttänyt WEP-avaimen oikein. WEP-avain on merkkikokoriippuvainen.
- Jos laitteen IP-osoitetta ei ole vielä määritetty käytössä olevalle verkolle, näyttöön tulee seuraava ikkuna.



Napsauta **OK** ja sitten **Määritä IP-osoite**. Anna laitteelle verkkoon sopiva IP-osoite noudattaen näytön ohjeita.



k Jos et halua valvoa laitteen tilaa ja virheilmoituksia tietokoneesta, poista valinta **Ota Tilan valvonta käyttöön** ja napsauta sitten **Seuraava**.



l Brother-ohjainten asennus alkaa automaattisesti. Asennusikkunat tulevat näyttöön toinen toisensa jälkeen.

! TÄRKEÄÄ

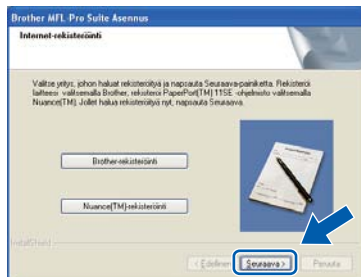
ÄLÄ sulje näitä ikkunoita asennuksen aikana. Ikkunoiden esiin tulemiseen saattaa kulua muutama sekunti.

Vinkki

*Windows Vista®- ja Windows® 7: Kun tämä ikkuna tulee näyttöön valitse valintaruutu ja suorita asennus loppuun napsauttamalla **Asenna**.*

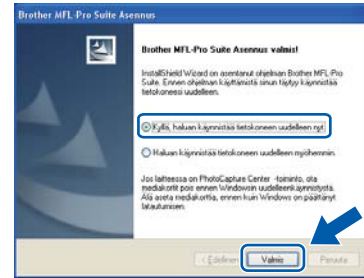


m Kun **Internet-rekisteröinti**-ikkuna tulee näyttöön, tee valintasi ja noudata näytön ohjeita. Kun olet rekisteröitynyt, palaa tähän ikkunaan sulkemalla web-selain. Napsauta sitten **Seuraava**.



21 Lopetus ja uudelleenkäynnistys

a Käynnistä tietokone uudelleen napsauttamalla **Valmis**. Kun käynnistät tietokoneen uudelleen, sinun on kirjauduttava sisään järjestelmänvalvojan käyttöoikeuksin.



Vinkki

*Jos ohjelmiston asennuksen aikana tulee esiin virheviesti, suorita **Asennusdiagnoosiikka**, joka sijaitsee kohdassa **Käynnistä/Kaikki ohjelmat/Brother/MFC-XXXX LAN** (jossa MFC-XXXX on mallisi nimi).*

b Jos tämä näyttö tulee näkyviin, valitse laiteohjelmiston päivitysasetus ja valitse **OK**.



Vinkki

Laitteohjelmiston päivitykseen tarvitaan Internet-yhteys.



22 MFL-Pro Suiten asennus muihin tietokoneisiin (tarvittaessa)

Jos haluat käyttää Brother-laitetta useammissa verkon tietokoneissa, asenna MFL-Pro Suite kuhunkin tietokoneeseen. Siirry vaiheeseen **19** sivulla 37.

Vinkki

Verkkokäyttöoikeus (Windows®)

Tähän laitteeseen sisältyy enintään viiden käyttäjän verkkokäyttöoikeus. Lisenssin mukaan MFL-Pro Suite ja ScanSoft™ PaperPort™ 11SE voidaan asentaa enintään viiteen verkossa olevaan tietokoneeseen. Jos haluat käyttää ScanSoft™ PaperPort™ 11SE -ohjelmaa useammassa kuin viidessä tietokoneessa, hanki Brother NL-5 pack, joka on enintään viiden lisäkäyttäjän verkkokäyttöoikeussopimus. Kun haluat hankkia NL-5 packin, ota yhteys valtuutettuun Brother-jälleenmyyjään tai Brotherin asiakaspalveluun.

Valmis Asennus on nyt valmis.

Vinkki

XML Paper Specification -tulostinohjain

XML Paper Specification -kirjoitinohjain on sopivin ohjain käyttöjärjestelmille Windows Vista® ja Windows® 7 tulostettaessa sovelluksista, jotka käyttävät XML Paper Specification -asiakirjoja. Voit ladata uusimman ohjaimen Brother Solutions Centerin web-sivustosta <http://solutions.brother.com/>.



Ohjaimien ja ohjelmien asennus (Mac OS X 10.3.9 tai uudempi)

19

Ennen MFL-Pro Suiten asennusta

- a** Varmista, että laitteeseen ja Macintosh-tietokoneeseen on kytketty virta. Sinun on kirjaututtava sisään järjestelmänvalvojan käyttöoikeuksin.

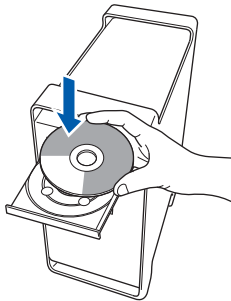
! TÄRKEÄÄ

- Saat käyttämäsi Mac OS X -version uusimmat ohjaimet ja tiedot osoitteesta <http://solutions.brother.com/>.
- Varmista, ettei laitteeseen ole asetettu USB-muistitikkaa.

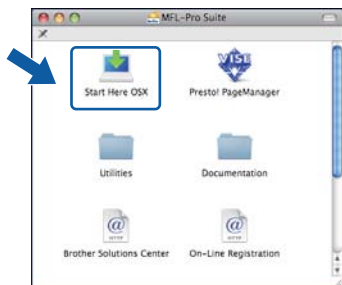
20

MFL-Pro Suiten asennus

- a** Aseta laitteen mukana toimitettu CD-ROM-levy CD-ROM-asemaan.



- b** Asenna kaksoisosoittamalla kuvaketta **Start Here OSX** (Käynnistä tästä OSX).



Vinkki

Jos haluat asentaa PS-ohjaimen, katso ohjeet CD-ROM-levyllä olevasta Verkkokäyttäjän oppaasta. (Brotherin BR-Script-ohjain)

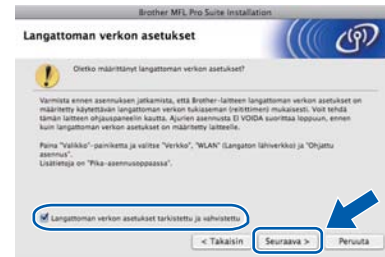
c

Valitse **Langaton verkkoysteys** ja osoita sitten **Seuraava**.



d

Valitse **Langattoman verkon asetukset tarkistettu ja vahvistettu** -valintaruutu, ja osoita sitten **Seuraava**. Noudata näytön ohjeita.



Vinkki

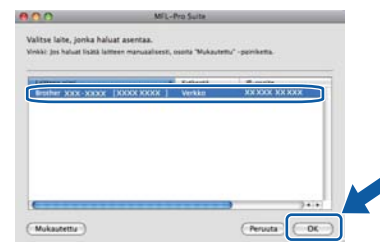
Odota, sillä ohjelmiston asennus kestää jonkin aikaa. Kun ohjelmiston asennus on valmis, viimeistele se osoittamalla **Käynnistä**.

e

Brother-ohjelmisto etsii Brother-laitetta.

f

Jos laite on määritetty käyttämäsi verkkoa varten, valitse laite luettelosta ja osoita **OK**.





Vinkki

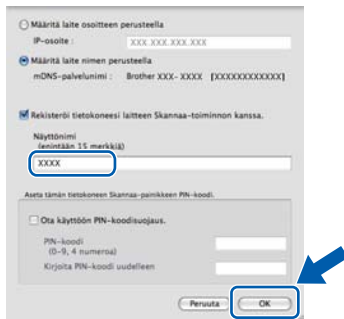
Jos langattomien asetusten asettaminen epäonnistuu, näkyviin tulee virheviesti MFL-Pro Suiten asennuksen aikana ja asennus päättyy. Vahvista verkkoasetus. Jos tämä virhe esiintyy, palaa vaiheessa **17-b** sivu 29 ja tee langattoman yhteyden asetukset uudelleen.


Vinkki

Jos tämä ikkuna aukeaa, osoita **OK**.



- Anna Macintosh-tietokoneelle korkeintaan 15 merkin mittainen **Näyttönimi** ja osoita **OK**. Siirry vaiheeseen **g**.



- Jos haluat käyttää laitteen **Scan-näppäintä** verkkoskannaukseen, valitse **Rekisteröi tietokoneesi laitteen Skannaa-toiminnon kanssa** -valintaruutu.
- Kun painat  ja valitset skannaustoiminnon, antamasi nimi näkyy laitteen nestekidenäytössä. (Lisätietoja on CD-ROM-levyllä olevan Ohjelmiston käyttöoppaan kohdassa Verkkoskannaus.)

- g** Jos alla oleva näyttö tulee esiin, osoita **OK**.

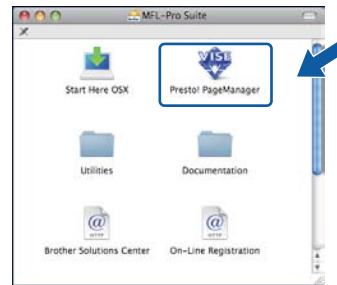


- OK!** MFL-Pro Suiten asennus on nyt valmis. Siirry vaiheeseen **21** sivulla 43.

21 Presto! PageManager -ohjelman asennus

Presto! PageManager -ohjelman asennus lisää Brother ControlCenter2 -ohjelmaan tekstintunnistustoiminnon. Valokuvien ja asiakirjojen skannaus, jakaminen ja organisointi sujuvat kätevästi Presto! PageManager -ohjelmalla.

- a** Kaksoisosoita **Presto! PageManager** ja noudata näytön ohjeita.



22 MFL-Pro Suiten asennus muihin tietokoneisiin (tarvittaessa)

Jos haluat käyttää Brother-laitetta useammassa verkon tietokoneissa, asenna MFL-Pro Suite kuhunkin tietokoneeseen. Siirry vaiheeseen **19** sivulla 42.

Valmis Asennus on nyt valmis.

BRAdmin Light -apuohjelma (Windows®-käyttäjät)

BRAdmin Light -apuohjelman avulla voidaan määrittää verkkoon kytkettyjen Brother-laitteiden asetukset. Sen avulla voidaan myös etsiä Brother-laitteita verkkoympäristöstä, tarkastella tilaa ja määrittää perusverkkoasetuksia, kuten IP-osoite.

Lisätietoja BRAdmin Light -apuohjelmasta on osoitteessa <http://solutions.brother.com/>.



Vinkki

Jos tulostuksen hallintaan kaivataan kehittyneempiä työkaluja, kannattaa käyttää Brother BRAdmin Professional -määritysapuohjelman uusinta versiota, jonka voi ladata osoitteesta <http://solutions.brother.com/>.

BRAdmin Light -määritysapuohjelman asennus

- a** Napsauta **Verkon apuohjelmat** valikkonäytössä.



- b** Napsauta **BRAdmin Light** ja noudata näytön ohjeita.



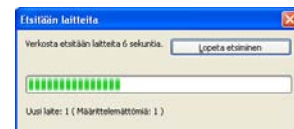
IP-osoitteen, aliverkon peitteen ja yhdyskäytävän määrittäminen BRAdmin Light -apuohjelman avulla



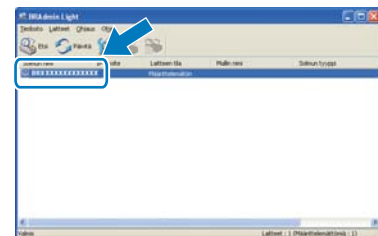
Vinkki

Jos verkossa on DHCP/BOOTP/RARP-palvelin, seuraava toimenpide voidaan ohittaa. Laitte hakee oman IP-osoitteensa automaattisesti.

- a** Käynnistä BRAdmin Light. Apuohjelma etsii uusia laitteita automaattisesti.



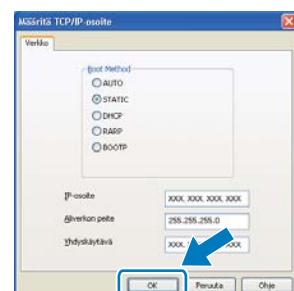
- b** Kaksoisnapsauta uutta laitetta.



Vinkki

Laitteen oletussalasana on **"access"**. Tämä salasana voidaan vaihtaa BRAdmin Light -apuohjelmalla.

- c** Valitse **Boot Method** -kohdasta **STATIC**. Syötä **IP-osoite**, **Aliverkon peite** ja **Yhdyskäytävä**. Napsauta sitten **OK**.



- d** Osoitetiedot tallennetaan laitteeseen.

BRAdmin Light -apuohjelma (Mac OS X -käyttäjät)

BRAdmin Light -apuohjelman avulla voidaan määrittää verkkoon kytkettyjen Brother-laitteiden asetukset. Ohjelma myös etsii Brother-laitteita verkosta, tarkastelee perusverkkoasetusten tilaa ja määrittää verkkoasetuksia, kuten IP-osoitteen tietokoneessa, jossa on Mac OS X 10.3.9 -käyttöjärjestelmä tai uudempi.

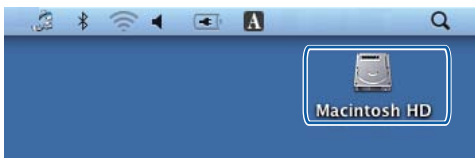
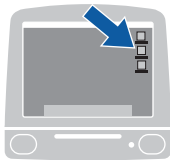
BRAdmin Light -ohjelmisto asennetaan automaattisesti tulostinohjaimen asennuksen yhteydessä. Jos tulostinohjain on jo asennettu, BRAdmin Light -apuohjelmaa ei tarvitse asentaa uudelleen. Lisätietoja BRAdmin Light -apuohjelmasta on osoitteessa <http://solutions.brother.com/>.

IP-osoitteen, aliverkon peitteen ja yhdyskäytävän määrittäminen BRAdmin Light -apuohjelman avulla

Vinkki

- Jos verkossa on DHCP/BOOTP/RARP-palvelin, seuraava toimenpide voidaan ohittaa. Laite hakee oman IP-osoitteensa automaattisesti.
- Varmista, että tietokoneeseen on asennettu Java™-asiakasohjelmiston versio 1.4.2 tai uudempi.
- Laitteen oletussalasana on "access". Tämä salasana voidaan vaihtaa BRAdmin Light -apuohjelmalla.

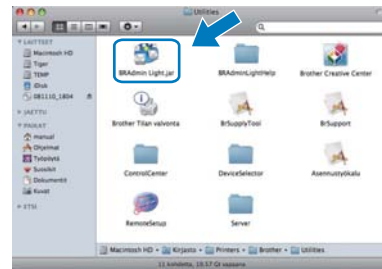
- a** Kaksoisosoita työpöydällä olevaa Macintosh HD -kuvaketta.



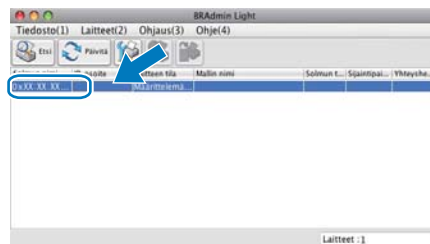
- b** Valitse Kirjasto, Printers, Brother ja sitten Utilities.



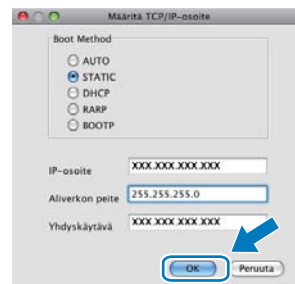
- c** Kaksoisosoita BRAdmin Light.jar -tiedostoa ja käynnistä ohjelmisto. BRAdmin Light etsii sitten uudet laitteet automaattisesti.



- d** Kaksoisosoita uutta laitetta.



- e** Valitse Boot Method -kohdasta STATIC. Syötä IP-osoite, Aliverkon peite ja Yhdyskäytävä. Osoita sitten OK.



- f** Osoitetiedot tallennetaan laitteeseen.

Web-pohjainen hallinta (web-selain)

Brother-tulostuspalvelimessa on web-palvelin, jonka avulla voidaan valvoa sen tilaa tai muuttaa sen asetuksia käyttämällä HTTP (hypertekstin siirtoprotokolla) -protokollaa.



Vinkki

- Käyttäjänimi on **"admin"** ja oletussalasana on **"access"**. Tämä salasana voidaan vaihtaa web-selaimella.
- Selainsuosituksiset ovat Microsoft® Internet Explorer® 6.0 (tai uudempi) tai Firefox 1.0 Windows®-käyttöjärjestelmään ja Safari 1.3 Macintosh-käyttöjärjestelmään. Varmista myös, että JavaScript ja evästeet on aina otettu käyttöön riippumatta käytetystä selaimesta. Jotta web-selainta voidaan käyttää, tulostuspalvelimen IP-osoitteen on oltava tiedossa. Tulostuspalvelimen IP-osoite näkyy verkkoasetusten luettelosta.

a Avaa selain.

b Kirjoita selaimen osoiteriville `http://printer_ip_address/` (jossa "printer_ip_address" on tulostimen IP-osoite tai tulostuspalvelimen nimi).
■ Esimerkiksi `http://192.168.1.2/`



Katso Verkkokäyttäjän oppaan luku 11.

Verkkoasetusten luettelon tulostus

Voit tulostaa verkkoasetusten luettelon varmistaaksesi nykyiset verkkoasetukset. Verkkoasetusten luettelon tulostus:

a Kytke laitteen virta ja odota, kunnes laite on Valmis-tilassa.

b Paina **Menu, 6, 6**.

c Paina **Start**.

Laite tulostaa nykyiset verkkoasetukset.

Verkkoasetusten palautus tehdasasetuksiin

Jos haluat palauttaa kaikki sisäisen tulostus- ja skannauspalvelimen verkkoasetukset tehtaalla säädettyihin oletusasetuksiin, noudata seuraavia ohjeita.

a Varmista, ettei laite suorita parhaillaan jotain tehtävää. Irrota sen jälkeen laitteesta kaikki kaapelit (sähköjohtoa lukuun ottamatta).

b Paina **Menu, 7, 0**.

c Paina **1** ja valitse **Alust.**

d Paina **1** ja valitse **Kyllä.**

e Laite käynnistyy uudelleen. Kun se on käyttövalmis, kytke kaapelit takaisin paikoilleen.

Langattomien asetusten tekstin syöttö

Useimpiin näppäimiin on painettu kolme tai neljä kirjainta. Näppäimiin **0**, **#** ja ***** ei ole painettu kirjaimia, koska niillä kirjoitetaan erikoismerkkejä.

Päiset käyttämään haluamaasi kirjainta painamalla toistuvasti vastaavaa numeronäppäintä.

Langattoman verkon asetusten määrittäminen

Paina näppäintä	Yhden kerran	Kaksi kertaa	Kolme kertaa	Neljä kertaa	Viisi kertaa	Kuusi kertaa	Seitsemän kertaa	Kahdeksan kertaa
2	a	b	c	A	B	C	2	a
3	d	e	f	D	E	F	3	d
4	g	h	i	G	H	I	4	g
5	j	k	l	J	K	L	5	j
6	m	n	o	M	N	O	6	m
7	p	q	r	s	P	Q	R	S
8	t	u	v	T	U	V	8	t
9	w	x	y	z	W	X	Y	Z

Välilyöntien lisäys

Kun haluat lisätä nimeen välilyönnin, paina ► kaksi kertaa, kun kohdistin on kirjainten välissä.

Virheiden korjaus

Jos syötit väärän kirjaimen ja haluat vaihtaa sen, siirrä kohdistin väärän kirjaimen alle painamalla ◀ tai ▶ ja paina **Clear/Back**. Syötä oikea kirjain uudelleen. Voit myös siirtyä taaksepäin ja lisätä kirjaimia.

Kirjainten toisto

Jos haluat syöttää kirjaimen, joka on samassa näppäimessä kuin edellinen kirjain, paina ► ja siirrä kohdistinta oikealle, ennen kuin painat näppäintä uudelleen.

Erikoismerkit ja symbolit

Paina *****, **#** tai **0** ja siirrä sitten kohdistin haluamasi erikoismerkin tai symbolin kohdalle painamalla ◀ tai ▶. Valitse se painamalla **OK**.

Painamalla ***** saat (välilyönti) ! " # \$ % & ' () * + , - . /
merkit

Painamalla **#** saat : ; < = > ? @ [] ^ _ \ ~ ` | { }
merkit

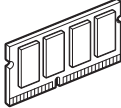
Painamalla **0** saat 0 \ { | } ~
merkit

Lisävarusteet

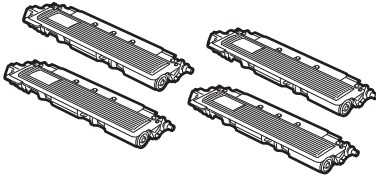
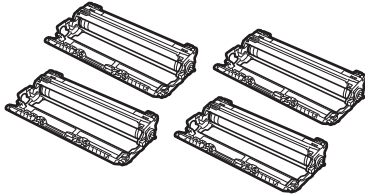
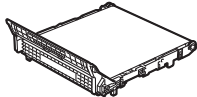
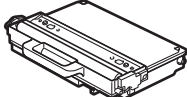
Laitteeseen saa seuraavan valinnaisen lisävarusteen. Voit laajentaa laitteen ominaisuuksia lisäämällä tämän varusteen. Lisätietoja yhteensopivasta SO-DIMM-muistista on osoitteessa <http://solutions.brother.com/>.



Katso SO-DIMM-muistin asennusohjeet Käyttöoppaasta tai osoitteesta <http://solutions.brother.com/>.

SO-DIMM-muisti
<p>Voit lisätä muistia asentamalla (144-nastaisen SO-DIMM) muistimoduulin.</p>


Nestekidenäyttöön tulee virheviesti, kun on aika vaihtaa tarvikkeita. Katso lisätietoja laitteen tarvikkeista osoitteesta <http://www.brother.com/original/> tai ota yhteys paikalliseen Brother-jälleenmyyjään.

Värikasetit	Rumpuyksiköt
TN-230C/TN-230M/TN-230Y/TN-230BK	DR-230CL¹
	
Hihnayksikkö (BU-200CL)	Hukkavärisäiliö (WT-200CL)
	

¹ Sisältää kolmen värillisen ja yhden mustan rumpun sarjan. Kaikki neljä rumpua vaihdetaan samanaikaisesti.

Tavaramerkit

Brother-logo on Brother Industries, Ltd:n rekisteröity tavaramerkki.

Brother on Brother Industries, Ltd:n rekisteröity tavaramerkki.

Microsoft, Windows, Windows Server, Outlook ja Internet Explorer ovat Microsoft Corporationin Yhdysvalloissa ja/tai muissa maissa rekisteröimiä tavaramerkkejä.

Windows Vista on joko Microsoft Corporationin rekisteröimä tavaramerkki tai tavaramerkki Yhdysvalloissa ja muissa maissa.

Apple, Macintosh, Safari ja TrueType ovat Apple, Inc:n rekisteröimiä tavaramerkkejä Yhdysvalloissa ja muissa maissa.

BROADCOM, SecureEasySetup ja SecureEasySetup-logo ovat Broadcom Corporationin tavaramerkkejä tai rekisteröityjä tavaramerkkejä Yhdysvalloissa ja/tai muissa maissa.

WPA, WPA2, Wi-Fi Protected Access ja Wi-Fi Protected Setup ovat Wi-Fi Alliancen tavaramerkkejä tai rekisteröityjä tavaramerkkejä Yhdysvalloissa ja/tai muissa maissa.

Wi-Fi ja Wi-Fi Alliance ovat Wi-Fi Alliancen rekisteröityjä tavaramerkkejä.

AOSS on Buffalo Inc:n tavaramerkki.

Nuance, Nuance-logo, PaperPort ja ScanSoft ovat Nuance Communications, Inc.:n tai sen tytäryhtiöiden tavaramerkkejä tai rekisteröityjä tavaramerkkejä Yhdysvalloissa ja/tai muissa maissa.

Kaikki Brother-tuotteissa näkyvät yritysten kauppanimet ja tuotenimet, niihin liittyvät asiakirjat ja muu aineisto ovat kaikki kyseisten yritysten tavaramerkkejä tai rekisteröityjä tavaramerkkejä.

Laadinta ja julkaisu

Tämä käyttöopas on laadittu ja julkaistu Brother Industries, Ltd:n valvonnassa, ja se sisältää tuotteen uusimman kuvauksen ja tekniset tiedot. Tämän käyttöohjeen sisältöä ja tuotteen teknisiä tietoja voidaan muuttaa ilman erillistä ilmoitusta.

Brother pidättää oikeuden muuttaa tässä mainittuja teknisiä tietoja ja aineistoa siitä ilmoittamatta, eikä vastaa mistään vahingoista (mukaan lukien välilliset vahingot), jotka aiheutuvat luottamuksesta esitettyyn aineistoon, mukaan lukien painovirheet tai muut julkaisuun liittyvät virheet, kuitenkin niihin rajoittumatta.

Tekijänoikeudet ja lisenssit

©2009 Brother Industries, Ltd.

Tämä tuote sisältää seuraavien yritysten kehittämiä ohjelmistoja:

©1983–1998 PACIFIC SOFTWARES, INC.

Tämä tuote sisältää KASAGO TCP/IP -ohjelmiston, jonka on kehittänyt ELMIC WESCOM, Inc.

©2009 Devicescape Software, Inc.