

## Seria drukarek laserowych

# Windows Vista®/Windows® 7 Instrukcja instalacji

Przed użyciem drukarki należy skonfigurować sprzęt i zainstalować sterowniki. Przeczytaj 'Podręcznik szybkiej obsługi' i niniejszy 'Przewodnik instalacji Windows Vista®/Windows® 7', aby dobrze zainstalować i skonfigurować drukarkę.

### KROK 1

#### Konfiguracja Urządzenia

Najpierw wykonaj czynności opisane w punkcie KROK 1, „Konfiguracja urządzenia” w Podręcznik szybkiej obsługi. Następnie powróć do KROK 2 – Instalowanie sterownika drukarki w niniejszym podręczniku.



### KROK 2

#### Instalowanie sterownika drukarki

Proszę wykonać instrukcje z niniejszego Podręcznika instalacji Windows Vista®/Windows® 7, w celu prawidłowego przeprowadzenia instalacji sterownika.










## Instalacja zakończona!



Aby wiedzieć jak obsługiwać drukarkę zajrzyj do podręcznika użytkownika na CD-ROM

Przechowuj 'Podręcznik szybkiej obsługi', 'Przewodnik instalacji Windows Vista®/Windows® 7' i dostarczony dysk CD-ROM w dostępnym miejscu w celu łatwego dostępu do zawartych tam informacji.

## Oznaczenia stosowane w podręczniku

 Ostrzeżenie	 Niebezpieczeństwo porażenia prądem	 Gorąca powierzchnia	 Uwaga
Ostrzeżenia informują o sposobach postępowania, aby zapobiec możliwym obrażeniom ciała.	Ikony ostrzegające przed porażeniem prądem elektrycznym.	Ikony oznaczające gorące powierzchnie ostrzegają przed dotykaniem gorących elementów urządzenia.	Przystrogi informują o procedurach, których należy przestrzegać lub unikać, aby zapobiec uszkodzeniom drukarki lub innych urządzeń.
 Nieprawidłowa konfiguracja	 Porada	 Podręcznik szybkiej obsługi	
Ikony informujące o niewłaściwej konfiguracji dotyczą urządzeń i działań niekompatybilnych z tą drukarką.	Porady mówią o tym jak reagować na sytuacje, które mogą się zdarzyć lub podpowiadają jaki wpływ ma bieżące działanie na inne funkcje.	Wskazuje odnośnik do Podręcznika szybkiej obsługi.	

## Przed uruchomieniem

---

Przed rozpoczęciem korzystania z niniejszej instrukcji .....	2
Dostarczony CD-ROM dla Windows Vista®/Windows® 7 .....	2

## Instalowanie sterownika drukarki

---

### Windows®

Użytkownicy korzystający z kabla interfejsu USB .....	4
Użytkownicy korzystający z kabla interfejsu szeregowego .....	6
Użytkownicy korzystający z kabla interfejsu sieciowego .....	7
Użytkownicy drukarki sieciowej Peer-to-Peer .....	7
Użytkownicy korzystający z drukarki współużytkowanej w sieci .....	9

## Inne informacje

---

Wymagania dotyczące komputera .....	11
Informacje o programie Monitor Statusu dla użytkowników systemu Windows® 7 .....	11

## Przed rozpoczęciem korzystania z niniejszej instrukcji

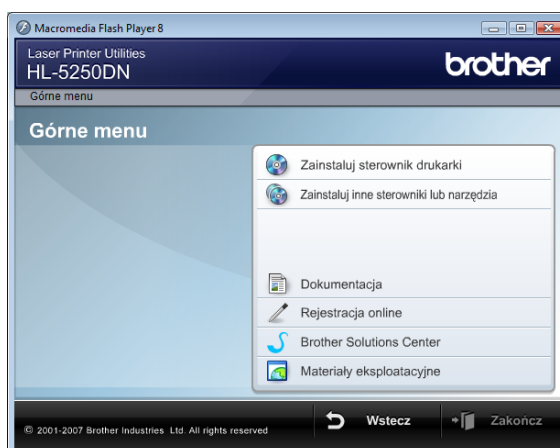
Ta instrukcja obsługi jest przeznaczona tylko dla użytkowników Windows Vista®/Windows® 7. Ten podręcznik instalacji wyjaśnia, w jaki sposób zainstalować sterownika drukarki dla Windows Vista®/Windows® 7 oraz zawiera inne informacje dotyczące Windows Vista®/Windows® 7. Przed przystąpieniem do instalowania sterownika, proszę wykonać kroki z rozdziału **Informacje wstępne** i **KROK 1 - Konfiguracja Urządzenia** w Podręczniku szybkiej obsługi. Po zakończeniu konfiguracji wstępnych należy wykonać instrukcje instalacji sterownika drukarki w niniejszym podręczniku. Informacje dotyczące urządzenia można znaleźć w Podręczniku szybkiej obsługi.



*Najpierw należy zapoznać się z Podręcznikiem szybkiej obsługi.*

## Dostarczony CD-ROM dla Windows Vista®/Windows® 7

Informacje wymienione poniżej możesz znaleźć na płycie Windows Vista®/Windows® 7.



### Zainstaluj sterownik drukarki

Zainstaluj sterownik drukowania dla Windows Vista®/Windows® 7.



### Zainstaluj inne sterowniki lub narzędzia

Zainstaluj opcjonalne sterowniki, narzędzia oraz aplikacje do zarządzania siecią.



### Dokumentacja

Zobacz Podręcznik użytkownika i Instrukcję obsługi dla sieci.

Możesz również przeglądać instrukcje za pomocą Brother Solutions Center.



### Rejestracja online

Zarejestruj swój produkt w trybie online.



### Brother Solutions Center

Brother Solutions Center (<http://solutions.brother.com/>) jest miejscem, które realizuje wszystkie potrzeby dotyczące drukowania. Załaduj najnowsze sterowniki i narzędzia do drukarki, przeczytaj często zadawane pytania (FAQ) i odpowiedzi, jak radzić sobie z problemami oraz dowiedz się więcej o funkcjach drukowania.



### Materiały eksploatacyjne

Odwiedź naszą witrynę internetową/ Brother pod adresem <http://www.brother.com/original/>

Wykonuj instrukcje podane na tej stronie dla używanego interfejsu.

W celu uzyskania najnowszych sterowników oraz aby znaleźć najlepsze rozwiązanie problemu lub pytania, wejdź bezpośrednio z CD-ROM / sterownika do Centrum Rozwiązań Brother - Brother Solutions Center lub do <http://solutions.brother.com/>.

**Windows®**

Użytkownicy korzystający z kabla interfejsu USB..... 4



Użytkownicy korzystający z kabla interfejsu szeregowego ..... 6



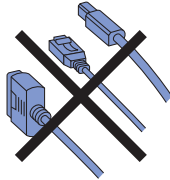
Użytkownicy korzystający z kabla interfejsu sieciowego ..... 7

- Użytkownicy drukarki sieciowej Peer-to-Peer .....7
- Użytkownicy korzystający z drukarki współużytkowanej w sieci .....9

## Użytkownicy korzystający z kabla interfejsu USB

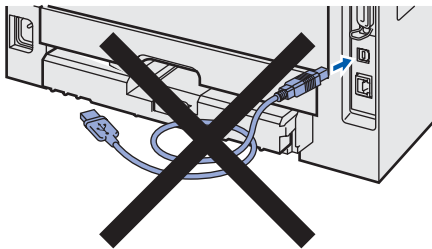
### ⊘ Nieprawidłowa konfiguracja

**NIE** podłączaj kabla interfejsu. W trakcie instalacji sterownika zostanie wyświetlony monit o podłączenie kabla.

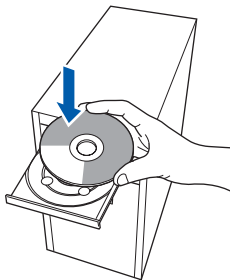


### Instalacja sterownika i podłączenie drukarki do komputera

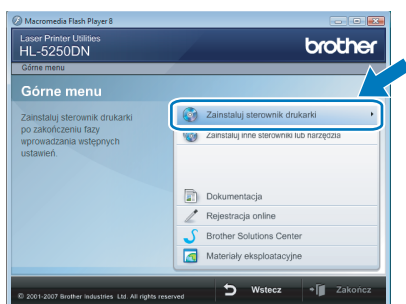
- 1 Upewnij się, że kabel interfejsu USB **NIE** jest podłączony do drukarki, a następnie rozpocznij instalację sterownika. Jeżeli kabel jest już podłączony, wyjmij go.



- 2 Włącz komputer. (Musisz być zalogowany na prawach administratora)
- 3 Umieść dysk CD-ROM w napędzie. Ekran początkowy pojawi się automatycznie. Wybierz model drukarki i język.



- 4 Kliknij **Zainstaluj sterownik drukarki** w menu ekranowym.



- 5 Kliknij **Użytkownicy korzystający z kabla USB**.



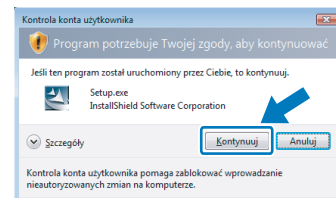
### Informacja

Jeśli chcesz zainstalować sterownik PS<sup>1</sup> (Sterownik BR-Brother), wybierz **Instalacja niestandardowa**, a następnie wykonaj instrukcje pojawiające się na ekranie. Gdy pojawi się ekran **Wybierz komponenty** zaznacz **Sterownik PS (emulacja języka PostScript)**, a następnie kontynuuj instrukcje pojawiające się na ekranie.

<sup>1</sup> Sterownik PS nie jest dostępny dla HL-2030, HL-2040 i HL-2070N.

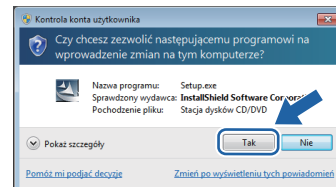
- 6 Informacje dla użytkowników systemu Windows Vista®:

Gdy pojawi się ekran **Kontrola konta użytkownika**, kliknij **Kontynuuj**.



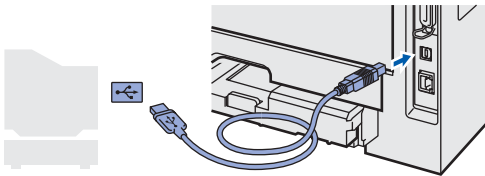
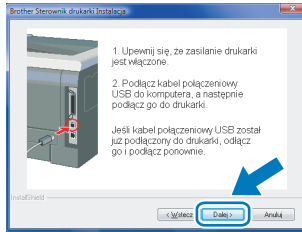
Informacje dla użytkowników systemu Windows® 7:

Gdy pojawi się ekran **Kontrola konta użytkownika**, kliknij **Tak**.



- 7 Gdy pojawi się okno **Umowa Licencyjna**, kliknij **Tak**, jeśli zgadzasz się z postanowieniami umowy licencyjnej.

- 8** Gdy wyświetlony zostanie ten ekran, upewnij się, że przycisk zasilania drukarki jest włączony.  
Podłącz kabel interfejsu USB do komputera Macintosh, a drugi jego koniec do drukarki.  
Kliknij **Dalej**.



- 9** Kliknij **Zakończ**.



## Informacja

- *Informacje dla użytkowników systemu Windows® 7: Jeśli nie chcesz konfigurować drukarki jako drukarki domyślnej, odznacz pole wyboru **Ustaw jako drukarkę domyślną**.*
- *Jeśli chcesz zarejestrować produkt on-line, zaznacz **Rejestracja online**.*

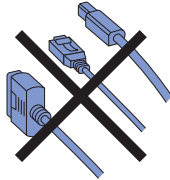


**Instalacja została zakończona.**

## Użytkownicy korzystający z kabla interfejsu szeregowego

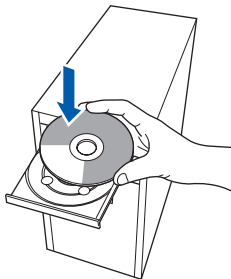
### ⊘ Nieprawidłowa konfiguracja

**NIE** podłączaj kabla interfejsu. W trakcie instalacji sterownika zostanie wyświetlony monit o podłączenie kabla.

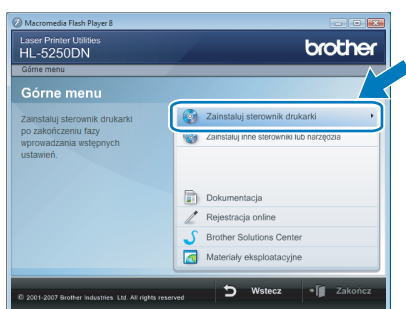


### Instalacja sterownika i podłączenie drukarki do komputera

- 1 Włącz komputer. (Musisz być zalogowany na prawach administratora)
- 2 Umieść dysk CD-ROM w napędzie. Ekran początkowy pojawi się automatycznie. Wybierz model drukarki i język.



- 3 Kliknij **Zainstaluj sterownik drukarki** w menu ekranowym.



- 4 Kliknij **Interfejs równoległy**.



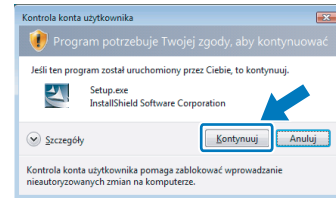
#### Informacja

Jeśli chcesz zainstalować sterownik PS (Sterownik BR-Brother), wybierz **Instalacja niestandardowa**, a następnie wykonaj instrukcje pojawiające się na ekranie. Gdy pojawi się ekran **Wybierz komponenty** zaznacz **Sterownik PS (emulacja języka PostScript)**, a następnie kontynuuj instrukcje pojawiające się na ekranie.

5

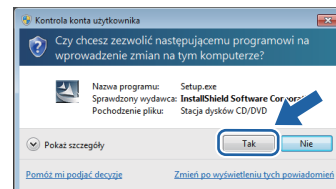
Informacje dla użytkowników systemu Windows Vista®:

Gdy pojawi się ekran **Kontrola konta użytkownika**, kliknij **Kontynuuj**.



Informacje dla użytkowników systemu Windows® 7:

Gdy pojawi się ekran **Kontrola konta użytkownika**, kliknij **Tak**.



6

Gdy pojawi się okno **Umowa Licencyjna**, kliknij **Tak**, jeśli zgadzasz się z postanowieniami umowy licencyjnej.

7

Kliknij **Zakończ**.



#### Informacja

- *Informacje dla użytkowników systemu Windows® 7: Jeśli nie chcesz konfigurować drukarki jako drukarki domyślnej, odznacz pole wyboru **Ustaw jako drukarkę domyślną**.*
- *Jeśli chcesz zarejestrować produkt on-line, zaznacz **Rejestracja online**.*

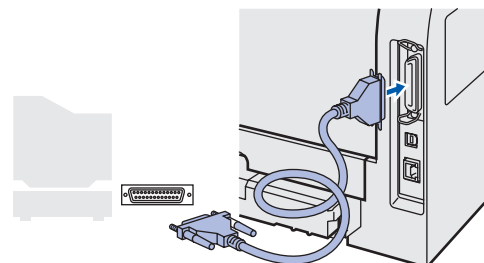
8

Wyłącz przycisk zasilania drukarki.



9

Podłącz kabel interfejsu równoległego do komputera, a drugi jego koniec do drukarki.



10

Włącz przycisk zasilania drukarki.

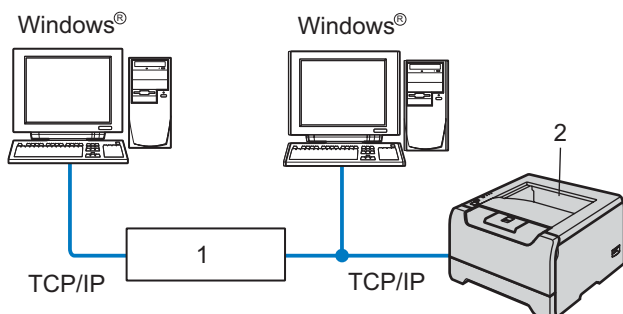


**Instalacja została zakończona.**



## Użytkownicy korzystający z kabla interfejsu sieciowego

### Użytkownicy drukarki sieciowej Peer-to-Peer



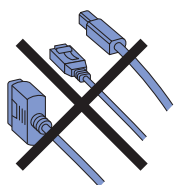
- 1 Router
- 2 Drukarka sieciowa

#### Informacja

- Jeżeli zamierzasz podłączyć drukarkę do sieci, przed przystąpieniem do instalacji zalecamy skontaktowanie się z administratorem systemu lub zapoznanie się z Instrukcją obsługi dla sieci.
- Jeśli korzystasz z zapory sieciowej (np. Windows Firewall), wyłącz ją. Kiedy uruchomisz funkcje drukowania, włącz ponownie swoją zaporę sieciową.

#### ⊘ Nieprawidłowa konfiguracja

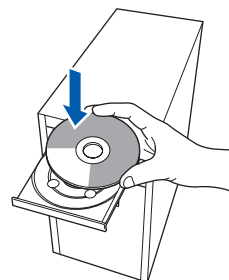
**NIE** podłączaj kabla interfejsu. W trakcie instalacji sterownika zostanie wyświetlony monit o podłączenie kabla.



#### Podłączenie drukarki do sieci i instalacja sterownika

- 1** Włącz komputer. (Musisz być zalogowany na prawach administratora)

- 2** Umieść dysk CD-ROM w napędzie. Ekran początkowy pojawi się automatycznie. Wybierz model drukarki i język.



- 3** Kliknij **Zainstaluj sterownik drukarki** w menu ekranowym.



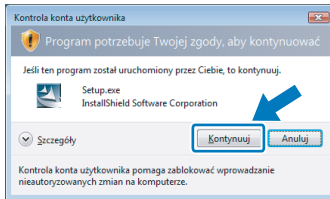
- 4** Kliknij **Użytkownicy korzystający z kabla sieciowego**.

#### Informacja

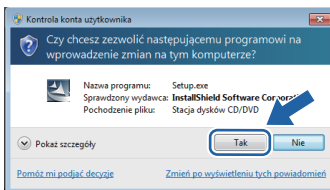
Jeśli chcesz zainstalować sterownik PS<sup>1</sup> (Sterownik BR-Brother), wybierz **Instalacja niestandardowa**, a następnie wykonaj instrukcje pojawiające się na ekranie. Gdy pojawi się ekran **Wybierz komponenty** zaznacz **Sterownik PS (emulacja języka PostScript)**, a następnie kontynuuj instrukcje pojawiające się na ekranie.

<sup>1</sup> Sterownik PS nie jest dostępny dla HL-2070N.

- 5** Informacje dla użytkowników systemu Windows Vista®:  
Gdy pojawi się ekran **Kontrola konta użytkownika**, kliknij **Kontynuuj**.



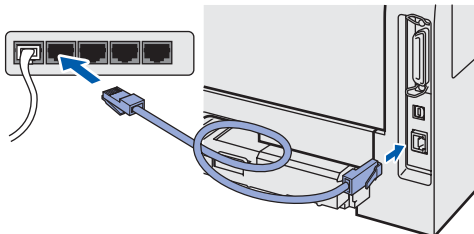
- Informacje dla użytkowników systemu Windows® 7:  
Gdy pojawi się ekran **Kontrola konta użytkownika**, kliknij **Tak**.



- 6** Wyłącz przycisk zasilania drukarki.



- 7** Podłącz kabel interfejsu sieciowego do komputera, a drugi jego koniec do wolnego portu koncentratora.

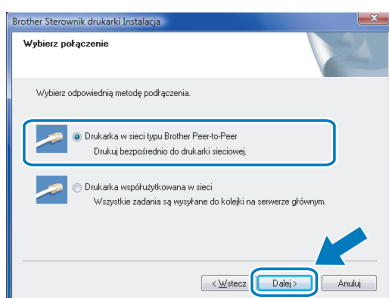


- 8** Włącz przycisk zasilania drukarki.

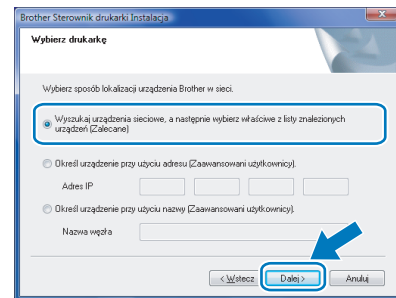


- 9** Gdy pojawi się okno **Umowa Licencyjna**, kliknij **Tak**, jeśli zgadzasz się z postanowieniami umowy licencyjnej.

- 10** Wybierz **Drukarka w sieci typu Brother Peer-to-Peer**, a następnie kliknij **Dalej**.



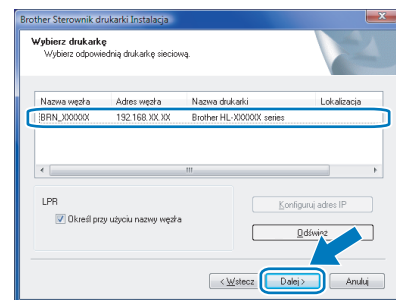
- 11** Wybierz **Wyszukaj urządzenia sieciowe**, a następnie wybierz właściwe z listy **znalezionych urządzeń (Zalecane)**. Możesz również wprowadzić adres IP drukarki lub nazwę jej węzła. Kliknij **Dalej**.



### Informacja

Jeżeli nie masz pewności co do adresu IP drukarki lub nazwy jej węzła, skontaktuj się z administratorem.

- 12** Wybierz drukarkę, a następnie kliknij **Dalej**.



- 13** Kliknij **Zakończ**.

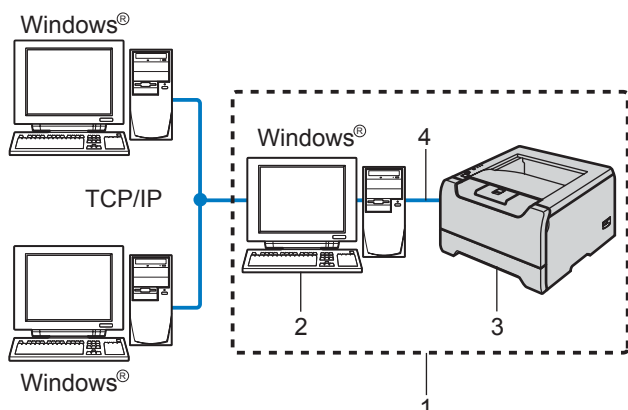
### Informacja

- Informacje dla użytkowników systemu Windows® 7: Jeśli nie chcesz konfigurować drukarki jako drukarki domyślnej, odznacz pole wyboru **Ustaw jako drukarkę domyślną**.
- Jeśli chcesz zarejestrować produkt on-line, zaznacz **Rejestracja online**.



Instalacja została zakończona.

## Użytkownicy korzystający z drukarki współużytkowanej w sieci

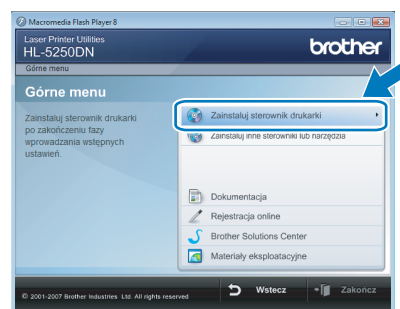


- 1 Współużytkowana sieć
- 2 Znana również jako "Serwer" lub "Serwer drukarki"
- 3 Drukarka
- 4 TCP/IP, USB lub szeregową

### Informacja

Jeżeli zamierzasz podłączyć się do drukarki współużytkowanej w sieci, zalecamy przed instalacją kontakt z administratorem systemu w sprawie kolejki wydruków i nazwy udostępniania.

- 3 Kliknij **Zainstaluj sterownik drukarki** w menu ekranowym.



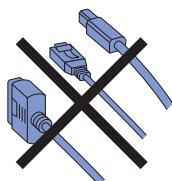
- 4 Kliknij **Użytkownicy korzystający z kabla sieciowego**.

### Informacja

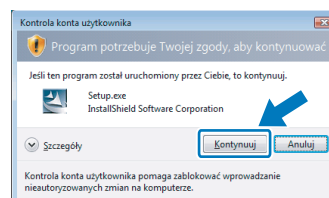
Jeśli chcesz zainstalować sterownik PS<sup>1</sup> (Sterownik BR-Brother), wybierz **Instalacja niestandardowa**, a następnie wykonaj instrukcje pojawiające się na ekranie. Gdy pojawi się ekran **Wybierz komponenty** zaznacz **Sterownik PS (emulacja języka PostScript)**, a następnie kontynuuj instrukcje pojawiające się na ekranie.

<sup>1</sup> Sterownik PS nie jest dostępny dla HL-2070N.

**⊘ Nieprawidłowa konfiguracja**  
**NIE** podłączaj kabla interfejsu. W trakcie instalacji sterownika zostanie wyświetlony monit o podłączenie kabla.

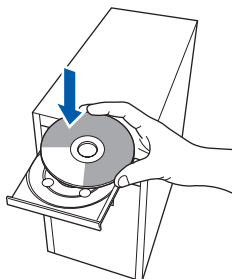


- 5 Informacje dla użytkowników systemu Windows Vista®:  
 Gdy pojawi się ekran **Kontrola konta użytkownika**, kliknij **Kontynuuj**.

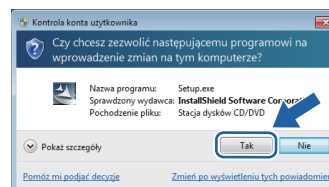


### Instalowanie sterownika i dobór odpowiednich opcji kolejki wydruków lub nazwy udostępniania

- 1 Włącz komputer. (Musisz być zalogowany na prawach administratora)
- 2 Umieść dysk CD-ROM w napędzie. Ekran początkowy pojawi się automatycznie. Wybierz model drukarki i język.

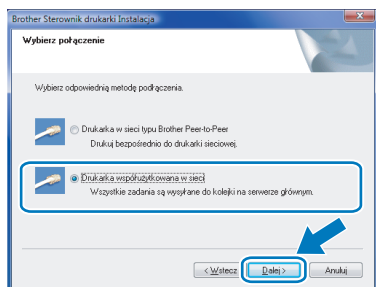


Informacje dla użytkowników systemu Windows® 7:  
 Gdy pojawi się ekran **Kontrola konta użytkownika**, kliknij **Tak**.

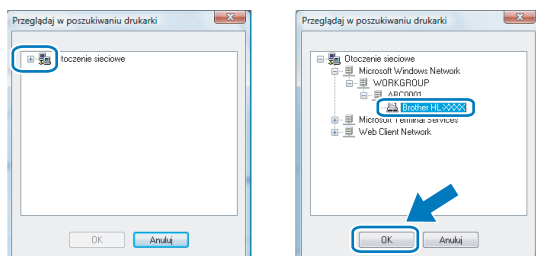


**6** Gdy pojawi się okno **Umowa Licencyjna**, kliknij **Tak**, jeśli zgadzasz się z postanowieniami umowy licencyjnej.

**7** Wybierz **Drukarka współużytkowana w sieci**, a następnie kliknij **Dalej**.



**8** Wybierz opcję kolejki drukarki, a następnie kliknij przycisk **OK**.



### Informacja

Jeżeli nie znasz lokalizacji i nazwy drukarki w sieci, skontaktuj się z administratorem.

**9** Kliknij **Zakończ**.



### Informacja

- *Informacje dla użytkowników systemu Windows® 7: Jeśli nie chcesz konfigurować drukarki jako drukarki domyślnej, odznacz pole wyboru **Ustaw jako drukarkę domyślną**.*
- *Jeśli chcesz zarejestrować produkt on-line, zaznacz **Rejestracja online**.*



Instalacja została zakończona.

## Wymagania dotyczące komputera



Komputer i wersja systemu operacyjnego <sup>1</sup>	Minimalna szybkość procesora	Minimalna ilość pamięci RAM	Zalecana ilość pamięci RAM	Dostępne miejsce na dysku twardym
Windows Vista®	Intel® Pentium® 4 lub odpowiednik Obsługiwany procesor 64-bitowy (Intel® 64 lub AMD64)	512 MB	1 GB	50 MB
Windows® 7	Intel® Pentium® 4 lub odpowiednik Obsługiwany procesor 64-bitowy (Intel® 64 lub AMD64)	1 GB (32-bitowa) 2 GB (64-bitowa)	1 GB (32-bitowa) 2 GB (64-bitowa)	50 MB

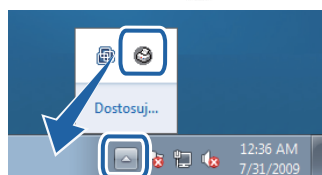
<sup>1</sup> Microsoft® Internet Explorer® 5.5 lub nowszy.

## Informacje o programie Monitor Statusu dla użytkowników systemu Windows® 7

### Wyświetlanie programu Monitor Statusu

Jeżeli ustawiono wyświetlanie programu **Monitor Statusu** w postaci **Wskaźnika na pasku zadań**, przycisk  będzie może być wyświetlany na pasku zadań.

Aby wyświetlić ikonę programu **Monitor Statusu**, kliknij przycisk . Ikona programu **Monitor Statusu** zostanie wyświetlona w małym oknie. Następnie przeciągnij ikonę  na pasek zadań.



### **Znaki towarowe**

Logo Brother jest zastrzeżonym znakiem towarowym Brother Industries, Ltd.

Microsoft i Windows są zastrzeżonymi znakami towarowymi firmy Microsoft Corporation w Stanach Zjednoczonych i/lub innych krajach.

Windows Vista jest zarejestrowaną nazwą handlową lub nazwa handlową Microsoft Corporation w Stanach Zjednoczonych i/lub innych krajach.

Programy, których nazwy wymieniono w tej publikacji, są objęte umowami licencyjnymi sporządzonymi przez ich producentów zgodnie z odpowiednimi procedurami.

Pozostałe znaki towarowe należą do odpowiednich podmiotów.

### **Opracowanie i publikacja**

Podręcznik ten został opracowany i opublikowany pod nadzorem firmy Brother Industries Ltd. Zawiera on najnowsze opisy i specyfikacje produktu.

Zawartość tego podręcznika oraz specyfikacje produktu mogą ulec zmianie bez powiadomienia.

Firma Brother zastrzega sobie prawo do wprowadzania zmian bez powiadomienia w specyfikacjach i materiałach tutaj zawartych i nie ponosi odpowiedzialności za jakiegokolwiek szkody (także pośrednie) spowodowane korzystaniem z tych informacji, w tym także za błędy typograficzne i inne, które mogą wystąpić w tej publikacji.

Niniejszy produkt jest przeznaczony do zastosowań biurowych.

### **Prawa autorskie i licencja**

© 2009 Brother Industries, Ltd. © 1998-2007 TROY Group, Inc. © 1983-1998 PACIFIC SOFTWARES INC. Produkt zawiera oprogramowanie „KASAGO TCP/IP” stworzone przez firmę ELMIC WESCOM, INC. © 2007 Devicescape Software, Inc.

WSZELKIE PRAWA ZASTRZEŻONE.

**brother**®