

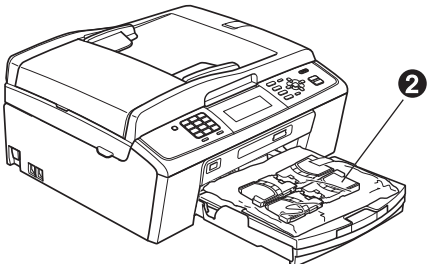
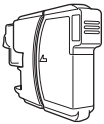
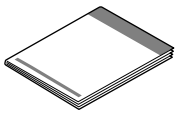
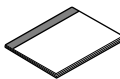





Przed rozpoczęciem korzystania z urządzenia należy przeczytać niniejszy Podręcznik szybkiej obsługi w celu przeprowadzenia prawidłowej konfiguracji i instalacji.

 OSTRZEŻENIE	OSTRZEŻENIE wskazuje potencjalnie niebezpieczną sytuację, która może doprowadzić do śmierci lub poważnych obrażeń ciała.
 UWAGA	UWAGA wskazuje potencjalnie niebezpieczną sytuację, która może doprowadzić do niewielkich lub umiarkowanych obrażeń ciała.

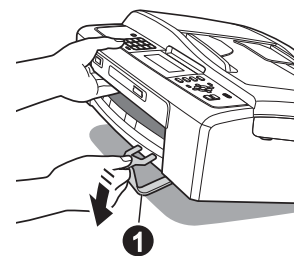
1 Rozpakuj urządzenie i sprawdź elementy

	 Wkłady atramentowe [x4]	Czarny Żółty Turkusowy Karmazynowy (Wydajność ok. 65% wkładu zamiennego) Szczegóły znaleźć można w sekcji <i>Materiały eksploatacyjne</i> w <i>Podstawowym podręczniku użytkownika</i> .	 Podręcznik szybkiej obsługi
 Broszura Bezpieczeństwo i zgodność z przepisami	 Płyta instalacyjna CD-ROM Płyta CD-ROM z dokumentacją	 Przewód zasilający	 Przewód linii telefonicznej

OSTRZEŻENIE

Urządzenie jest pakowane w plastikowe torebki. Aby uniknąć ryzyka uduszenia, należy je przechowywać w miejscu niedostępnym dla niemowląt i dzieci.

- Zdejmij taśmę ochronną i folię osłaniającą urządzenie, również z wyświetlacza LCD.
- Zdejmij zieloną część zabezpieczającą **1**, unosząc przednią część urządzenia i pociągając w dół za element opakowania.
- Zdejmij plastikową torebkę **2** zawierającą wkłady atramentowe z wierzchu tacy papieru.
- Upewnij się, że dostarczone zostały wszystkie elementy.



Informacja

- Elementy znajdujące się w opakowaniu mogą różnić się w zależności od kraju, w którym zakupiono urządzenie.
- Elementy opakowania oraz karton należy zachować na wypadek konieczności zwrotu urządzenia.
- Należy zakupić kabel odpowiadający interfejsowi, jaki będzie wykorzystywany (USB lub połączenie sieciowe).

Kabel USB

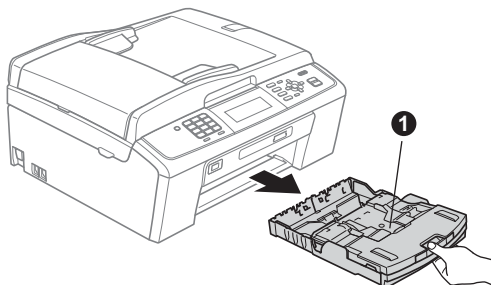
Należy używać kabla odpowiadającego standardowi USB 2.0 (Typ A/B) o długości nie większej niż 2 metry (kabel nie jest dołączony do urządzenia).

Kabel sieciowy

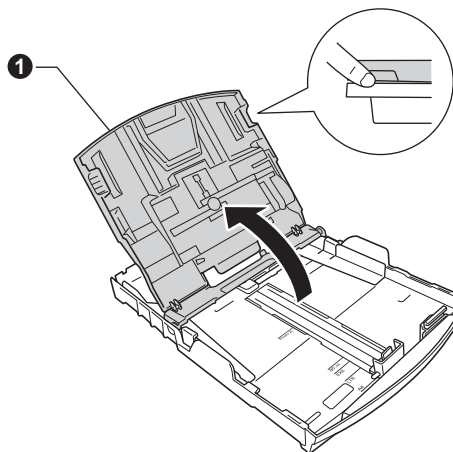
W przypadku sieci 10BASE-T lub 100BASE-TX Fast Ethernet należy użyć kabla niekrosowanego kategorii 5 (lub wyższej).

2 Załaduj zwykły papier o rozmiarze A4

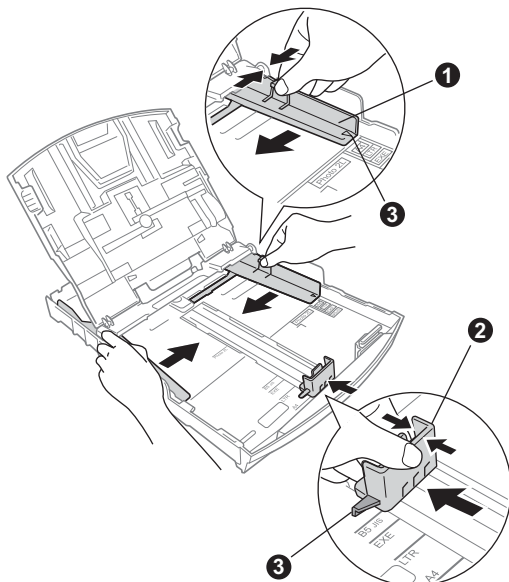
- a** Całkowicie wyciągnij tacę papieru **1** z urządzenia.



- b** Podnieś pokrywę tacy papieru **1**.



- c** Obiema rękami delikatnie naciśnij i przesuwaj boczne prowadnice papieru **1**, a następnie prowadnicę długości papieru **2**, aby dopasować prowadnice do rozmiaru papieru. Upewnij się, że trójkątne oznaczenia **3** na bocznych prowadnicach papieru **1** i prowadnicy długości papieru **2** są wyrównane z oznaczeniem używanego rozmiaru papieru.

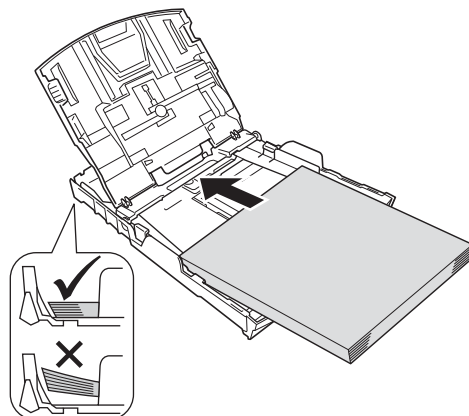


- d** Rozwachluj dobrze stos papieru, aby uniknąć zacięcia papieru i niewłaściwego jego podawania.

- e** Delikatnie połóż papier na tacy papieru, kierując go stroną do nadruku w dół i zaczynając od górnej krawędzi. Upewnij się, że papier leży płasko na tacy.

! WAŻNE

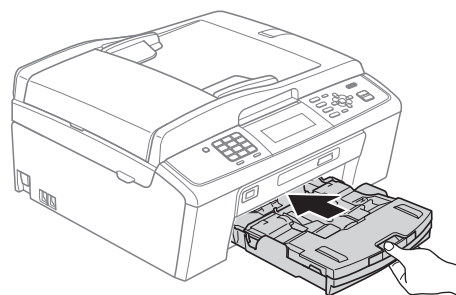
NIE WSUWAJ papieru zbyt daleko.



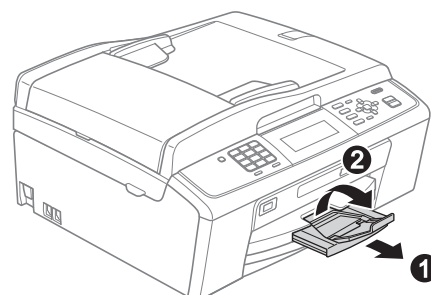
- f** Delikatnie dopasuj obiema rękami boczne prowadnice papieru do papieru. Upewnij się, że boczne prowadnice papieru dotykają krawędzi papieru.

- g** Zamknij pokrywę tacy papieru wydruku.

- h** Powoli wsuń tacę papieru do urządzenia.



- i** Przytrzymując tacę papieru, pociągnij podpórę **1** do momentu, aż zablokuje się w odpowiednim położeniu, a następnie odegnij klapę podpory papieru **2**.



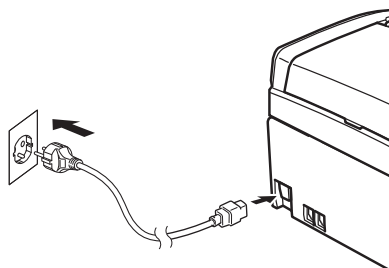
3

Podłącz przewód zasilający i linię telefoniczną

! WAŻNE

NIE NALEŻY jeszcze podłączać kabla USB (w przypadku używania kabla USB).

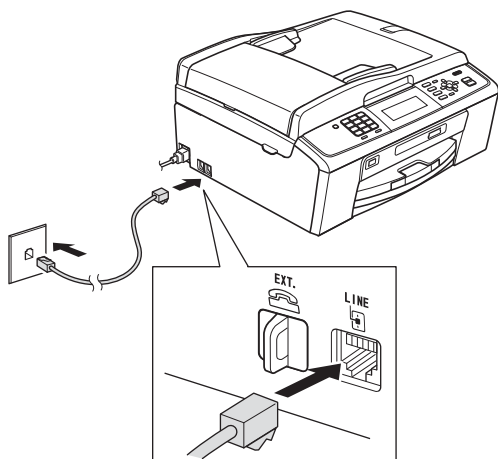
a Podłącz przewód zasilający.



! OSTRZEŻENIE

Urządzenie musi być wyposażone we wtyczkę z uziemieniem.

b Podłącz przewód linii telefonicznej. Jeden koniec przewodu linii telefonicznej podłącz do gniazda oznaczonego w urządzeniu jako **LINE** (LINIA), a drugi do gniazdka telefonicznego w ścianie.



! OSTRZEŻENIE

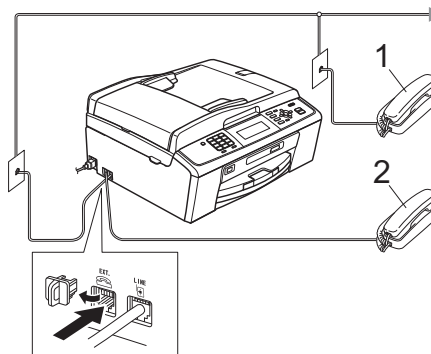
Ponieważ urządzenie jest uziemione przez gniazdko zasilające, można uniknąć wystąpienia potencjalnie niebezpiecznych zakłóceń elektrycznych w linii telefonicznej w przypadku podłączenia urządzenia do linii telefonicznej przy podłączonym do niego przewodzie zasilającym. Podobnie podczas przenoszenia urządzenia należy zachować środki ostrożności, odłączając najpierw linię telefoniczną, a następnie przewód zasilający.

! WAŻNE

Przewód linii telefonicznej **MUSI** być podłączony do gniazdka w urządzeniu oznaczonym napisem **LINE** (LINIA).

Informacja

Jeżeli linia telefoniczna jest współdzielona z telefonem zewnętrznym, podłącz urządzenie tak, jak przedstawiono na rysunku poniżej.



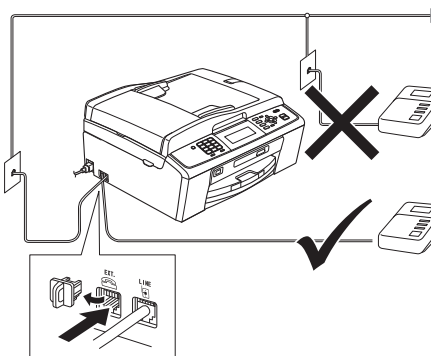
1 Telefon wewnętrzny

2 Telefon zewnętrzny

Upewnij się, czy używany przewód linii telefonicznej nie ma więcej niż 3 metry.

Informacja

Jeżeli linia telefoniczna jest współdzielona z zewnętrzną automatyczną sekretarką, podłącz urządzenie tak, jak przedstawiono na rysunku poniżej.



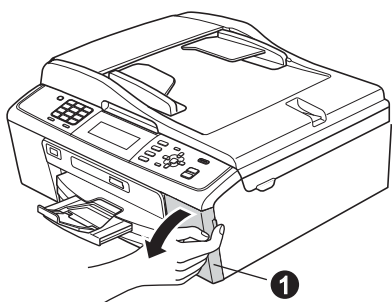
Jeżeli posiadasz zewnętrzną automatyczną sekretarkę, ustaw tryb odbioru na *Zew.tel /a.sekr.* Zobacz sekcję Wybierz tryb odbioru na stronie 6. Dodatkowe szczegóły można znaleźć w sekcji Podłączanie zewnętrznego urządzenia TAD (automat zgłoszeniowy) w rozdziale 6 Podstawowego podręcznika użytkownika.

4 Zainstaluj wkłady atramentowe

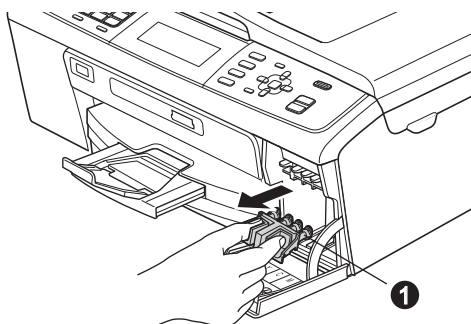
⚠ UWAGA

Jeżeli atrament dostanie się do oczu, natychmiast przemyj je wodą, a jeśli wystąpi podrażnienie, udaj się do lekarza.

- a** Upewnij się, że zasilanie jest włączone. Na wyświetlaczu LCD wyświetlany jest komunikat: Brak kasety z tuszem.
- b** Otwórz pokrywę wkładu atramentowego ❶.



- c** Zdejmij zieloną część zabezpieczającą ❶.



📄 Informacja

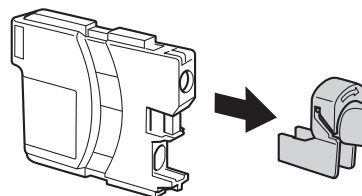
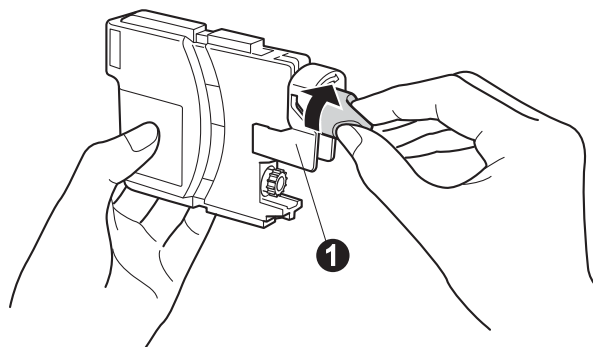
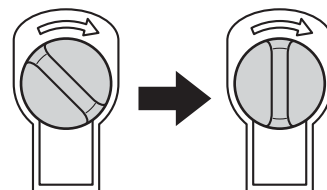
Nie wyrzucaj zielonej części zabezpieczającej. Będzie niezbędna w przypadku konieczności przetransportowania urządzenia.

- d** Rozpakuj wkład atramentowy.

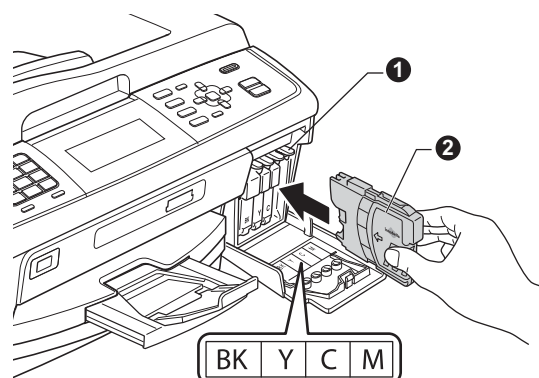
📄 Informacja

Należy pamiętać o tym, aby najpierw zainstalować wkłady atramentowe dołączone do urządzenia.

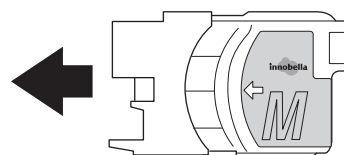
- e** Przekręć zielone pokrętko znajdujące się na żółtej części zabezpieczającej w prawo aż do charakterystycznego kliknięcia, aby zwolnić plombę próżniową, a następnie zdejmij nasadkę ❶.



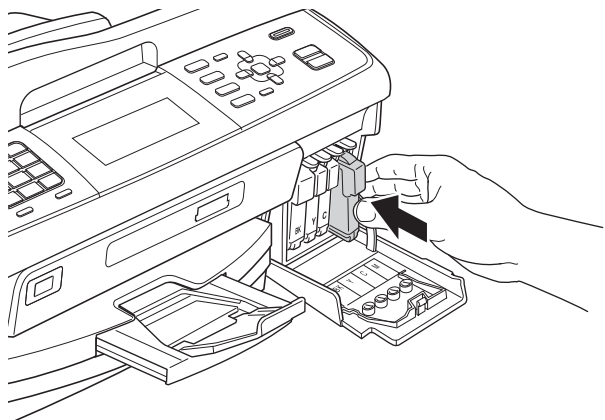
- f** Należy pamiętać o dopasowaniu koloru wkładu ❷ do koloru dźwigni ❶ tak, jak pokazano na diagramie poniżej.



- g** Zainstaluj każdy wkład atramentowy w kierunku wskazanym przez strzałkę na etykiecie.



- h** Delikatnie wepchnij wkład atramentowy, aż wskoczy na swoje miejsce. Po zainstalowaniu wszystkich wkładów atramentowych zamknij pokrywę wkładu atramentowego.

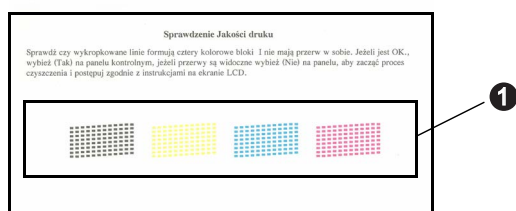


Informacja

Urządzenie przygotuje system rozprowadzania tuszu do drukowania. Proces ten potrwa około czterech minut. Nie wyłączaj urządzenia.

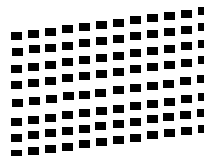
5 Sprawdź jakość druku

- a** Po zakończeniu procesu przygotowawczego na wyświetlaczu LCD wyświetlany jest komunikat: Ustaw papier i wciśnij Start.
- Naciśnij przycisk **Start Kolor**.
- b** Sprawdź jakość czterech bloków koloru **1** na kartce. (czarny/żółty/turkusowy/karmazynowy)



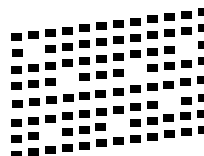
- c** Jeśli wszystkie linie są wyraźne i dobrze widoczne, naciśnij klawisz **1 (Tak)** na klawiaturze, aby zakończyć sprawdzanie jakości i przejdź do kroku **6**.

Poprawnie



Jeżeli brakuje krótkich linii, naciśnij przycisk **2 (Nie)** na klawiaturze i przejdź do kolejnych kroków przedstawionych na wyświetlaczu LCD.

Źle

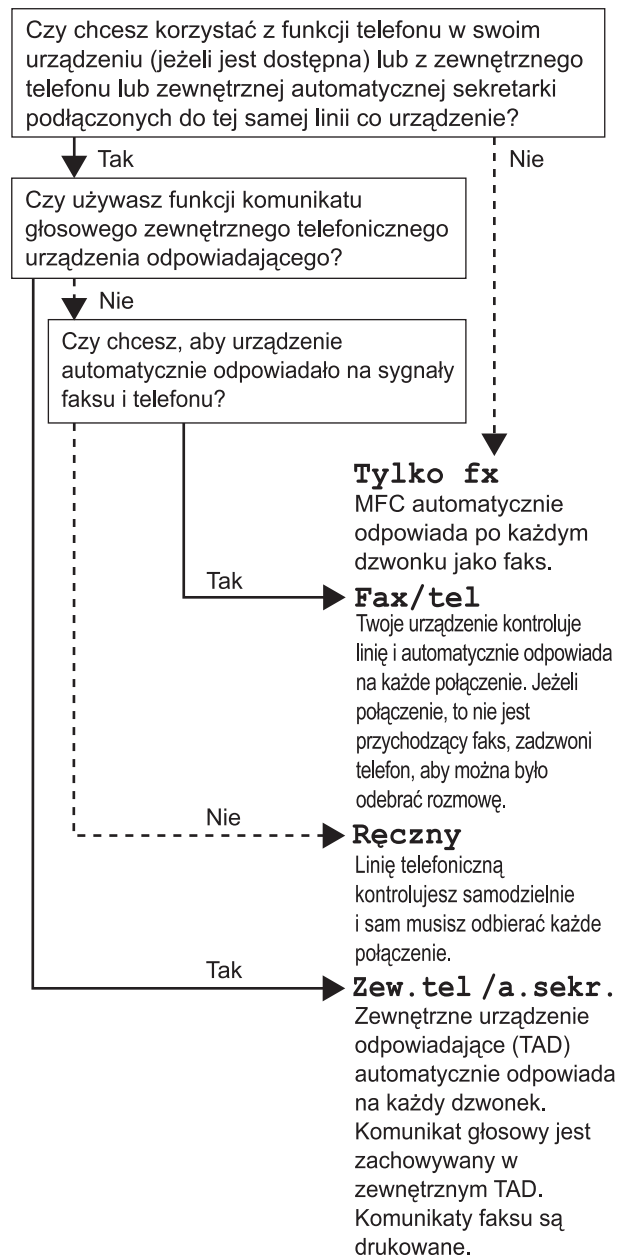


6 Wybierz język (w razie potrzeby)

- a** Naciśnij przycisk **Menu**.
- b** Naciśnij przycisk **▲** lub **▼**, aby wybrać opcję **Wstępne ustaw.**
Naciśnij przycisk **OK**.
- c** Naciśnij przycisk **▲** lub **▼**, aby wybrać opcję **Miejscowy jęz.**
Naciśnij przycisk **OK**.
- d** Naciśnij przycisk **▲** lub **▼**, aby wybrać język.
Naciśnij przycisk **OK**.
- e** Naciśnij przycisk **Stop/Zakończ**.

7 Wybierz tryb odbioru

Istnieją cztery obsługiwane tryby odbioru: Tylko fx, Fax/tel, Ręczny oraz Zew.tel /a.sekr.



- a** Naciśnij przycisk **Menu**.
- b** Naciśnij przycisk ▲ lub ▼, aby wybrać opcję Wstępne ustaw.
Naciśnij przycisk **OK**.
- c** Naciśnij przycisk ▲ lub ▼, aby wybrać opcję Tryb odbioru.
- d** Naciśnij przycisk ◀ lub ▶, aby wybrać tryb odbioru.
Naciśnij przycisk **OK**.
- e** Naciśnij przycisk **Stop/Zakończ**.



Szczegółowe informacje można znaleźć w sekcji Korzystanie z trybów odbierania w rozdziale 5 Podstawowego podręcznika użytkownika.

8 Ustaw datę i godzinę

Urządzenie wyświetla bieżącą datę i godzinę. Jeżeli zostanie ustawiony identyfikator stacji, będzie on dodawany do każdego wysyłanego faksu.

- a** Naciśnij przycisk **Menu**.
- b** Naciśnij przycisk ▲ lub ▼, aby wyświetlić opcję Wstępne ustaw.
Naciśnij przycisk **OK**.
- c** Naciśnij przycisk ▲ lub ▼, aby wyświetlić opcję Data i godzina.
Naciśnij przycisk **OK**.
- d** Wprowadź ostatnie dwie cyfry roku na klawiaturze, a następnie naciśnij klawisz **OK**.

Data i godzina Włóż&wciśnij. OK

Rok:20

10

(np. dla roku 2010 wprowadź cyfry **1 0**).

- e** Powtórz czynności dla ustawień miesiąca, dnia i godziny w formacie 24-godzinnym.
- f** Naciśnij przycisk **Stop/Zakończ**.

9 Wprowadź informacje osobiste (identyfikator stacji)

Należy zapisać nazwisko i numer faksu, aby były drukowane na wszystkich wysyłanych stronach faksu.

- a** Naciśnij przycisk **Menu**.
- b** Naciśnij przycisk ▲ lub ▼, aby wybrać opcję **Wstępne ustaw.**
Naciśnij przycisk **OK**.
- c** Naciśnij przycisk ▲ lub ▼, aby wybrać opcję **Ident. stacji**.
Naciśnij przycisk **OK**.
- d** Wprowadź numer faksu (do 20 cyfr) na klawiaturze, a następnie naciśnij klawisz **OK**.
Aby wprowadzić znak „+” dla kodów międzynarodowych, naciśnij klawisz *.
- e** Wprowadź nazwisko (do 20 znaków) na klawiaturze, a następnie naciśnij klawisz **OK**.

Informacja


- *Informacje o wprowadzaniu nazwiska zawiera poniższa tabela.*
- *Aby wprowadzić znak, który znajduje się na tym samym klawiszu co ostatnio wprowadzony znak, naciśnij klawisz ►, aby przesunąć kursor w prawo.*
- *Aby zmienić błędnie wprowadzoną literę, naciśnij klawisz ◀ lub ▶, aby przesunąć kursor do błędnego znaku, a następnie naciśnij klawisz **Wyczyść**.*

Naciśnij klawisz	Jeden raz	Dwa razy	Trzy razy	Cztery razy
2	A	B	C	2
3	D	E	F	3
4	G	H	I	4
5	J	K	L	5
6	M	N	O	6
7	P	Q	R	S
8	T	U	V	8
9	W	X	Y	Z

- f** Naciśnij przycisk **Stop/Zakończ**.

Informacja

*Aby po błędnym wprowadzeniu danych ponownie rozpocząć wprowadzanie, naciśnij przycisk **Stop/Zakończ** i przejdź do kroku **a**.*

 *Szczegóły można znaleźć w sekcji Wprowadzanie tekstu w Dodatku C Podstawowego podręcznika użytkownika.*

10 Raport z transmisji faksu

Urządzenie Brother wyposażone jest w funkcję tworzenia raportu weryfikacji transmisji, który może służyć jako potwierdzenie wysłania faksu. W raporcie znajduje się lista nazw lub numerów faksu odbiorców, godzina, data i czas trwania transmisji, liczba przesłanych stron i informacja o powodzeniu transmisji lub jego braku. Aby skorzystać z funkcji Raport z transmisji faksów, zapoznaj się z częścią *Raport weryfikacji transmisji w rozdziale 4 Podstawowego podręcznika użytkownika*.

11 Ustaw tryb wybierania tonowego lub impulsowego

Urządzenie jest fabrycznie skonfigurowane do obsługi wybierania tonowego. Jeżeli korzystasz z wybierania impulsowego, musisz zmienić tryb wybierania w urządzeniu.

- a** Naciśnij przycisk **Menu**.
- b** Naciśnij przycisk ▲ lub ▼, aby wybrać opcję **Wstępne ustaw.**
Naciśnij przycisk **OK**.
- c** Naciśnij przycisk ▲ lub ▼, aby wybrać opcję **Tonowe/impuls**.
- d** Naciśnij klawisz ◀ lub ▶, aby wybrać opcję **Impuls (lub Tonowe)**.
Naciśnij klawisz **OK**.
- e** Naciśnij przycisk **Stop/Zakończ**.

12 Ustaw typ linii telefonicznej

Jeżeli podłączasz urządzenie do linii, która do wysyłania i odbierania faksów wykorzystuje centralę PBX lub ISDN, musisz odpowiednio zmienić typ linii, wykonując czynności opisane poniżej.

- a** Naciśnij przycisk **Menu**.
- b** Naciśnij przycisk ▲ lub ▼, aby wybrać opcję *Wstępne ustaw.*
Naciśnij przycisk **OK**.
- c** Naciśnij przycisk ▲ lub ▼, aby wybrać opcję *Ust.linii tel.*
- d** Naciśnij klawisz ◀ lub ▶, aby wybrać opcję *Zwykła, PBX lub ISDN.*
Naciśnij klawisz **OK**.
- e** Naciśnij przycisk **Stop/Zakończ**.

PBX oraz TRANSFER

Urządzenie jest fabrycznie ustawione do trybu opcji *Zwykłej*, który umożliwia połączenie go do standardowej linii PSTN (ang. Public Switched Telephone Network). Wiele biur korzysta jednak z centralnych systemów telefonicznych lub central PBX (ang. Private Branch Exchange). Urządzenie może zostać podłączone do większości typów central PBX. Funkcja wywołań urządzenia obsługuje wyłącznie wywołania TBR. Wywołania TBR współpracują z większością typów central PBX, umożliwiając użytkownikom uzyskanie dostępu do linii zewnętrznej lub przełączanie rozmów na inny telefon wewnętrzny. Powyższa funkcja jest uruchamiana za pomocą klawisza **Tel./R**.

13 Wprowadź ustawienia zgodności linii telefonicznej

Przy podłączaniu urządzenia do usługi VoIP (przez Internet) należy wprowadzić ustawienia zgodności.



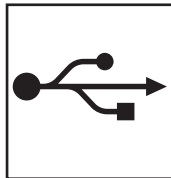
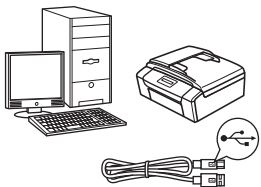
Informacja

Jeśli używasz analogowej linii telefonicznej, pomiń ten krok.

- a** Naciśnij przycisk **Menu**.
- b** Naciśnij przycisk ▲ lub ▼, aby wybrać opcję *Wstępne ustaw.*
Naciśnij przycisk **OK**.
- c** Naciśnij przycisk ▲ lub ▼, aby wybrać opcję *Kompatybilność*.
- d** Naciśnij przycisk ◀ lub ▶, aby wybrać opcję *Podst. (VoIP)*.
Naciśnij przycisk **OK**.
- e** Naciśnij przycisk **Stop/Zakończ**.

14

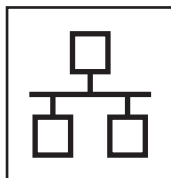
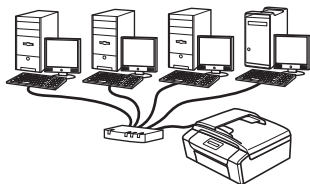
Wybierz typ połączenia



Użytkownicy interfejsu USB

W przypadku systemu Windows[®] przejdź do Strona 10

W przypadku systemu Macintosh przejdź do Strona 13



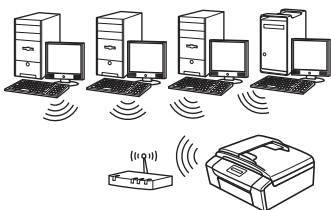
Użytkownicy sieci przewodowej

W przypadku systemu Windows[®] przejdź do Strona 15

W przypadku systemu Macintosh przejdź do Strona 19

Informacja

Informacje dotyczące systemu Windows Server[®] 2003/2003 x64 Edition/2003 R2/2003 R2 x64 Edition/2008/2008 R2 znajdują się w Instrukcji obsługi dla sieci na płycie CD-ROM z dokumentacją.



Użytkownicy sieci bezprzewodowej

W przypadku systemu Windows[®] i Macintosh

przejdź do Strona 22

Windows[®]
USB

Macintosh

Windows[®]
Sieć przewodowa

Macintosh

Sieć bezprzewodowa



Użytkownicy interfejsu USB

(dla systemów Windows® 2000 Professional/XP/XP Professional x64 Edition/Windows Vista®/Windows® 7)

15

Przed rozpoczęciem instalacji

- a** Upewnij się, że komputer jest **WŁĄCZONY** i zalogowany jest użytkownik z uprawnieniami administratora.

WAŻNE

- **NIE NALEŻY** jeszcze podłączać kabla USB.
- W celu uzyskania najnowszych sterowników i informacji odwiedź stronę <http://solutions.brother.com/>
- Jeżeli w tle pracują inne programy, zamknij je.
- Wygląd ekranów może się różnić w zależności od systemu operacyjnego.

16

Zainstaluj pakiet MFL-Pro

- a** Włóż załączony dysk instalacyjny CD-ROM do napędu CD-ROM. Jeżeli pojawi się ekran z nazwami modeli, wybierz model swojego urządzenia. Jeśli pojawi się ekran z wersjami językowymi, wybierz swój język.

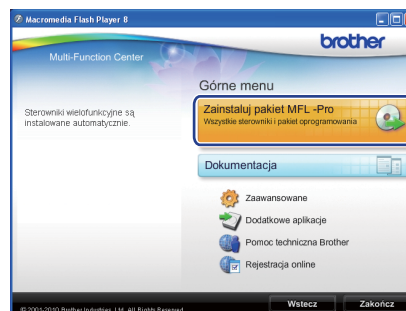


Informacja

Jeżeli ekran Brother nie pojawi się automatycznie, przejdź do opcji **Mój komputer (Komputer)**, kliknij dwa razy ikonę napędu CD-ROM, a następnie kliknij dwa razy program **start.exe**.

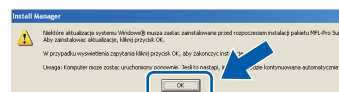
b

Zostanie wyświetlone menu główne płyty CD-ROM. Kliknij przycisk **Zainstaluj pakiet MFL-Pro**, a następnie kliknij **Tak**, jeżeli zgadzasz się na warunki umów licencyjnych. Postępuj zgodnie z instrukcjami pojawiającymi się na ekranie.



Informacja

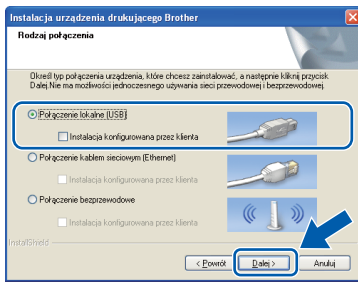
- Jeżeli wyświetli się ten ekran, kliknij przycisk **OK** i ponownie uruchom komputer.



- Jeżeli proces instalacji nie będzie automatycznie kontynuowany, otwórz ponownie menu główne, wysuwając, a następnie wsuwając płytę CD-ROM, lub kliknij dwa razy program **start.exe** w folderze głównym i kontynuuj od punktu **b**, aby zainstalować pakiet MFL-Pro Suite.
- W systemie Windows Vista® i Windows® 7, gdy zostanie wyświetlony ekran **Kontrola konta użytkownika**, kliknij opcję **Zezwalaj lub Tak**.



- c** Wybierz opcję **Połączenie lokalne**, a następnie kliknij przycisk **Dalej**. Instalacja jest kontynuowana.

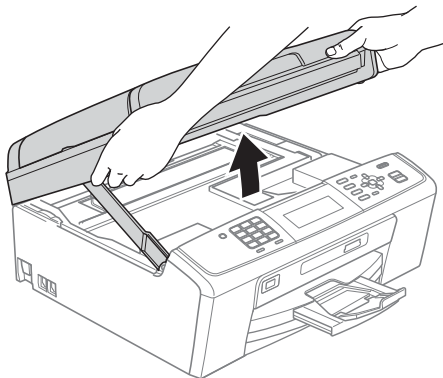


- d** Gdy zostanie wyświetlony ten ekran, przejdź do następnego kroku.

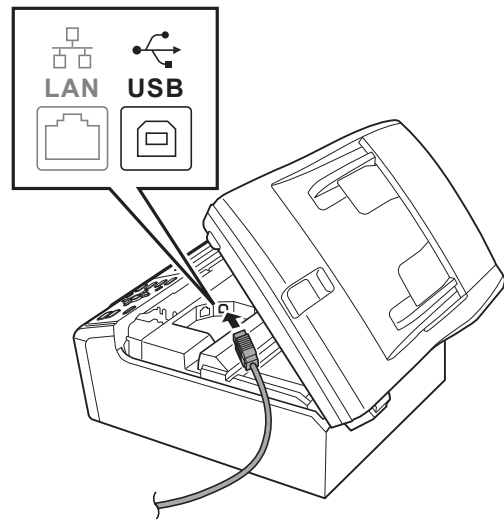


17 Podłącz kabel USB

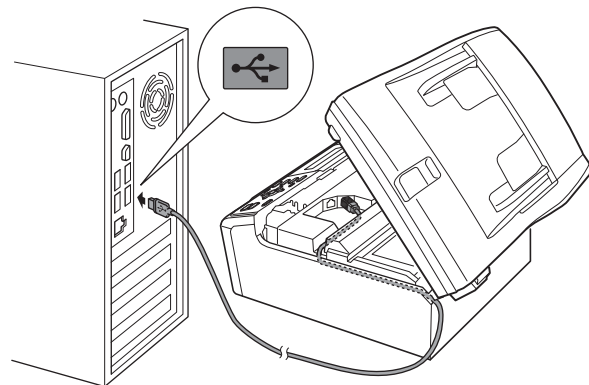
- a** Obiema rękami chwyć plastikowe listwy po obu stronach urządzenia i unieś pokrywę skanera, aż do jej bezpiecznego zablokowania w pozycji otwartej.



- b** Podłącz kabel USB do gniazda USB oznaczonego symbolem . Gniazdo USB znajduje się wewnątrz urządzenia po prawej stronie; patrz rysunek poniżej.



- c** Ostrożnie poprowadź kabel USB wewnątrz specjalnego rowka i wyprowadź go z tyłu urządzenia tak, jak to pokazano na rysunku poniżej. Następnie podłącz kabel do gniazda w komputerze.

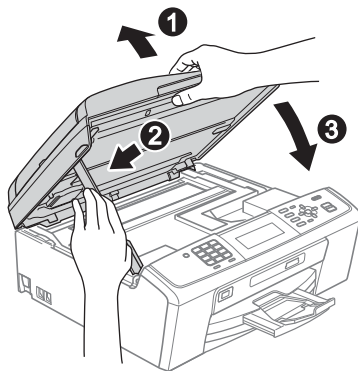


! WAŻNE

Upewnij się, że kabel nie utrudnia zamykania pokrywy, ponieważ może to spowodować wystąpienie błędów.



- d** Unieś pokrywę skanera, aby zwolnić blokadę ❶.
Delikatnie naciśnij podpórki pokrywy skanera ❷ i zamknij pokrywę skanera ❸.



- e** Instalacja będzie kontynuowana automatycznie.
Będą wyświetlane kolejne ekrany procesu instalacji.

WAŻNE

NIE anuluj żadnych ekranów podczas procesu instalacji. Wyświetlenie wszystkich ekranów może potrwać kilka sekund.

Informacja

W systemach Windows Vista® i Windows® 7, w przypadku wyświetlenia ekranu **Zabezpieczenia systemu Windows**, zaznacz pole wyboru i kliknij przycisk **Zainstaluj**, aby prawidłowo zakończyć proces instalacji.

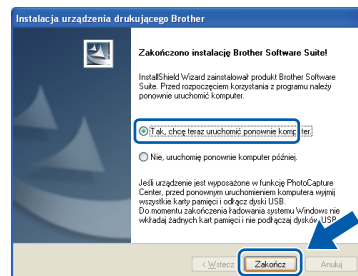
- f** Po wyświetleniu ekranu **Podręczniki użytkownika** kliknij przycisk **Wyświetl instrukcje w sieci Web**, aby pobrać instrukcje, a następnie postępuj zgodnie z instrukcjami na ekranie. Instrukcje są również dostępne na płycie CD-ROM z dokumentacją.

- g** Gdy zostanie wyświetlony ekran **Rejestracja On-Line**, wybierz odpowiednie opcje i postępuj zgodnie z instrukcjami na ekranie.

- h** Jeżeli urządzenie nie ma być drukarką domyślną, usuń zaznaczenie pola **Ustaw jako drukarkę domyślną**.

18 Zakończ i uruchom ponownie

- a** Kliknij przycisk **Zakończ**, aby ponownie uruchomić komputer.
Po ponownym uruchomieniu komputera zalogowany użytkownik musi posiadać uprawnienia administratora.

**Informacja**

- Jeśli podczas instalacji oprogramowania wystąpi błąd, uruchom opcję **Instalowanie diagnostyki**, która znajduje się w menu **Start/Wszystkie programy/Brother/MFC-JXXX** (gdzie MFC-JXXX to nazwa posiadanego modelu).
- W zależności od ustawień bezpieczeństwa podczas używania urządzenia lub jego oprogramowania może zostać wyświetlone okno zabezpieczeń systemu Windows lub programu antywirusowego. Zezwól na dalsze działanie okna.

- b** Na ekranie **Sprawdź dostępność aktualizacji firmware** wybierz wymagane ustawienia dostępności aktualizacji firmware, a następnie kliknij przycisk **OK**.

Informacja

Wykonanie aktualizacji oprogramowania wbudowanego wymaga dostępu do Internetu.

Zakończ**Instalacja została zakończona.****Teraz przejdź do**

Przejdź do części **Zainstaluj aplikacje opcjonalne na Strona 34**.

Informacja

Sterownik drukarki XML Paper Specification
Sterownik drukarki XML Paper Specification jest najlepszym wyborem przy drukowaniu z aplikacji, które używają dokumentów typu XML Paper Specification. Najnowszą wersję sterownika można pobrać ze strony Centrum rozwiązań Brother pod adresem <http://solutions.brother.com/>



Użytkownicy interfejsu USB (dla systemów Mac OS X 10.4.11, 10.5.x, 10.6.x)

15 Przed rozpoczęciem instalacji

- a** Upewnij się, że urządzenie jest podłączone do zasilania i komputer Macintosh jest **WŁĄCZONY**. Zalogowany użytkownik musi posiadać uprawnienia administratora.

! WAŻNE

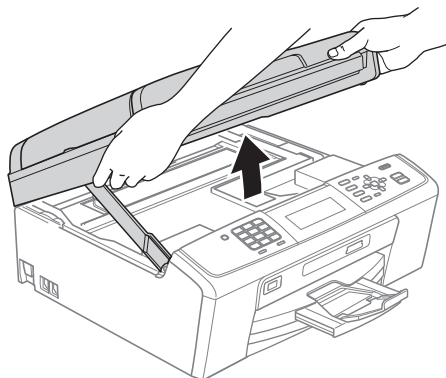
- Aby uzyskać najnowsze sterowniki i informacje dotyczące używanego systemu Mac OS X, wejdź na stronę <http://solutions.brother.com/>
- Użytkownicy systemów Mac OS X 10.4.0 do 10.4.10: należy dokonać aktualizacji do systemów Mac OS X 10.4.11 - 10.6.x.


16 Podłącz kabel USB

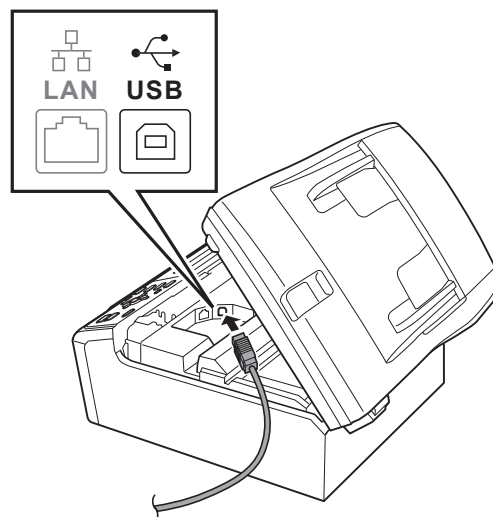
! WAŻNE

- **NIE** podłączaj urządzenia do portu USB w klawiaturze lub niezasilanym koncentratorze USB.
- Podłącz urządzenie bezpośrednio do komputera Macintosh.

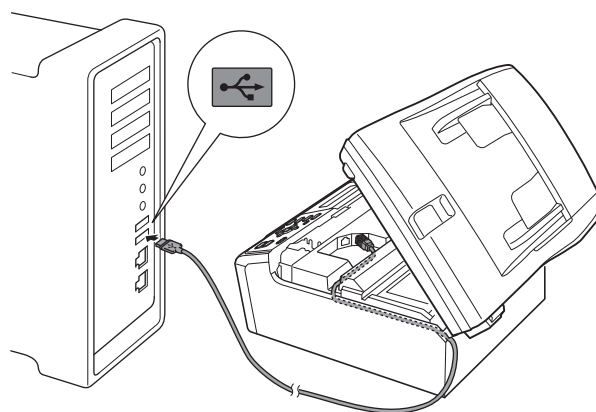
- a** Obiema rękami chwyć plastikowe listwy po obu stronach urządzenia i unieś pokrywę skanera, aż do jej bezpiecznego zablokowania w pozycji otwartej.



- b** Podłącz kabel USB do gniazda USB oznaczonego symbolem . Gniazdo USB znajduje się wewnątrz urządzenia po prawej stronie; patrz rysunek poniżej.



- c** Ostrożnie poprowadź kabel USB wewnątrz specjalnego rowka i wyprowadź go z tyłu urządzenia tak, jak to pokazano na rysunku poniżej. Następnie podłącz kabel do gniazda w komputerze Macintosh.

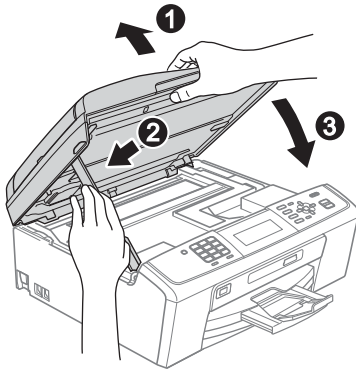


! WAŻNE

Upewnij się, że kabel nie utrudnia zamykania pokrywy, ponieważ może to spowodować wystąpienie błędów.



- d** Unieś pokrywę skanera, aby zwolnić blokadę ❶. Delikatnie naciśnij podpórkę pokrywy skanera ❷ i zamknij pokrywę skanera ❸.

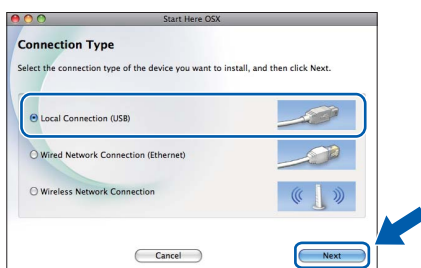


17 Zainstaluj pakiet MFL-Pro

- a** Włóż załączony dysk instalacyjny CD-ROM do napędu CD-ROM.
- b** Kliknij dwukrotnie ikonę **Start Here OSX** (Rozpocznij tutaj OSX), aby zainstalować.

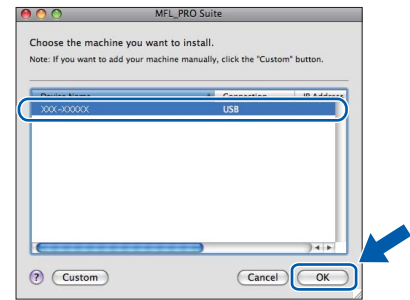


- c** Wybierz opcję **Local Connection** (Połączenie lokalne), a następnie kliknij przycisk **Next** (Dalej). Postępuj zgodnie z instrukcjami pojawiającymi się na ekranie.

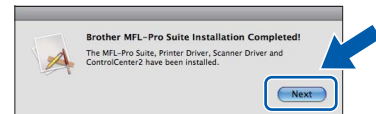


- d** Poczekaj, instalacja oprogramowania potrwa kilka sekund. Po zakończeniu instalacji oprogramowanie Brother rozpocznie wyszukiwanie urządzenia Brother.

- e** Wybierz urządzenie z listy i kliknij przycisk **OK**.



- f** Jeśli pojawi się następujący ekran, kliknij przycisk **Next** (Dalej).

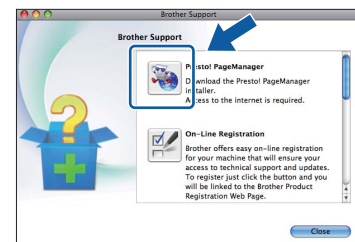


- g** Jeżeli zostanie wyświetlony ekran **Brother Support** (Pomoc techniczna Brother), kliknij przycisk **Close** (Zamknij), aby zakończyć instalację lub przejdź do kroku 18.

18 Pobierz i zainstaluj aplikację Presto! PageManager

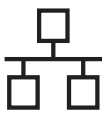
Po zainstalowaniu programu Presto! PageManager program Brother ControlCenter2 uzyskuje funkcję OCR. Za pomocą programu Presto! PageManager można w łatwy sposób skanować, udostępniać oraz organizować swoje zdjęcia i dokumenty.

- a** Kliknij ikonę **Presto! PageManager**, aby przejść na stronę umożliwiającą pobranie aplikacji Presto! PageManager i postępuj zgodnie z instrukcjami wyświetlanymi na ekranie.



Zakończ

Instalacja została zakończona.



Użytkownicy sieci przewodowej (dla systemów Windows® 2000 Professional/XP/XP Professional x64 Edition/Windows Vista®/Windows® 7)

15 Przed rozpoczęciem instalacji

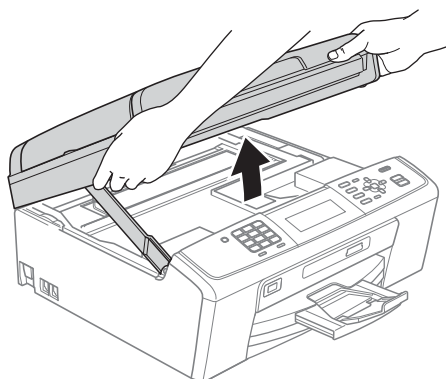
- a** Upewnij się, że komputer jest **WŁĄCZONY** i zalogowany jest użytkownik z uprawnieniami administratora.


! WAŻNE

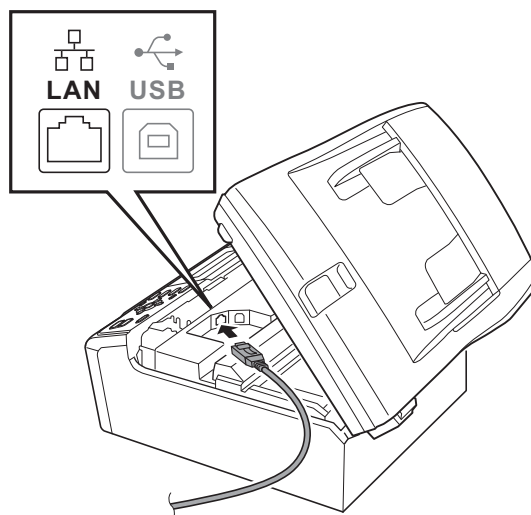
- W celu uzyskania najnowszych sterowników i informacji odwiedź stronę <http://solutions.brother.com/>
- Jeżeli w tle pracują inne programy, zamknij je.
- Wygląd ekranów może się różnić w zależności od systemu operacyjnego.

16 Podłącz kabel sieciowy

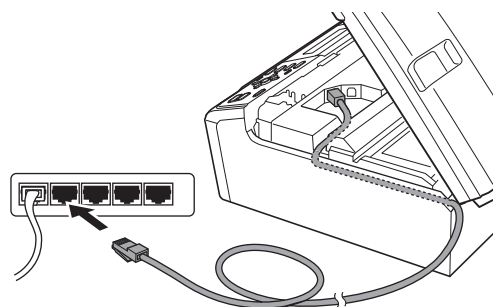
- a** Obiema rękami chwyć plastikowe listwy po obu stronach urządzenia i unieś pokrywę skanera, aż do jej bezpiecznego zablokowania w pozycji otwartej.



- b** Podłącz kabel sieciowy do gniazda LAN oznaczonego symbolem . Gniazdo LAN znajduje się wewnątrz urządzenia po lewej stronie; patrz rysunek poniżej.



- c** Ostrożnie poprowadź kabel sieciowy wewnątrz specjalnego rowka i wyprowadź go z tyłu urządzenia tak, jak to pokazano na rysunku poniżej. Następnie podłącz kabel do gniazda sieciowego.

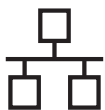


! WAŻNE

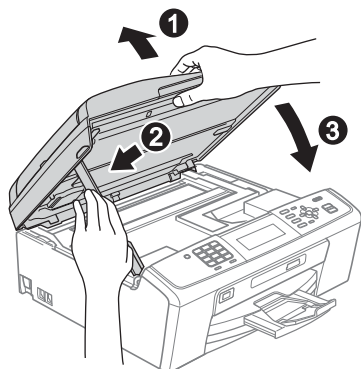
Upewnij się, że kabel nie utrudnia zamykania pokrywy, ponieważ może to spowodować wystąpienie błędów.

Informacja

Jeżeli używany jest zarówno kabel USB i LAN, należy poprowadzić obydwa kable przez wyżłobienie jeden nad drugim.



- d** Unieś pokrywę skanera, aby zwolnić blokadę ❶.
Delikatnie naciśnij podpórkę pokrywy skanera ❷ i zamknij pokrywę skanera ❸.



! WAŻNE

Jeśli poprzednio skonfigurowano urządzenie w celu korzystania z sieci bezprzewodowej i teraz ma być ono używane w sieci przewodowej, należy sprawdzić, czy dla opcji Network I/F została ustawiona wartość Sieć LAN. Po wprowadzeniu tego ustawienia interfejs sieci bezprzewodowej przestanie być aktywny.

Naciśnij przycisk Menu w urządzeniu.

Naciśnij przycisk ▲ lub ▼, aby wybrać opcję Sieć, a następnie naciśnij przycisk OK.

Naciśnij przycisk ▲ lub ▼, aby wybrać opcję Network I/F, a następnie naciśnij przycisk OK.

Naciśnij przycisk ▲ lub ▼, aby wybrać opcję Sieć LAN, a następnie naciśnij przycisk OK.

Naciśnij przycisk Stop/Zakończ.

17 Zainstaluj pakiet MFL-Pro

- a** Włóż załączony dysk instalacyjny CD-ROM do napędu CD-ROM. Jeżeli pojawi się ekran z nazwami modeli, wybierz model swojego urządzenia. Jeśli pojawi się ekran z wersjami językowymi, wybierz swój język.

Informacja

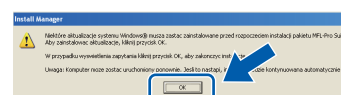
Jeżeli ekran Brother nie pojawi się automatycznie, przejdź do opcji **Mój komputer (Komputer)**, dwukrotnie kliknij ikonę napędu CD-ROM, a następnie dwukrotnie kliknij pozycję **start.exe**.

- b** Zostanie wyświetlone menu główne płyty CD-ROM. Kliknij przycisk **Zainstaluj pakiet MFL-Pro**, a następnie kliknij **Tak**, jeżeli zgadzasz się na warunki umów licencyjnych. Postępuj zgodnie z instrukcjami pojawiającymi się na ekranie.



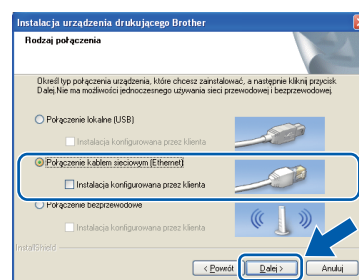
Informacja

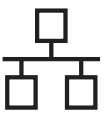
- Jeżeli wyświetli się ten ekran, kliknij przycisk **OK** i ponownie uruchom komputer.



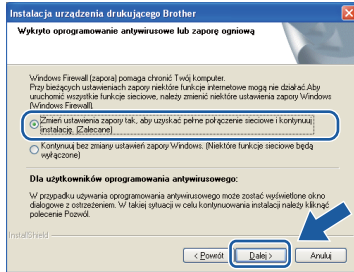
- Jeżeli proces instalacji nie będzie automatycznie kontynuowany, otwórz ponownie menu główne, wysuwając, a następnie wsuwając płytę CD-ROM, lub kliknij dwa razy program **start.exe** w katalogu głównym i kontynuuj od punktu **b**, aby zainstalować pakiet MFL-Pro Suite.
- W systemie Windows Vista® i Windows® 7, gdy zostanie wyświetlony ekran **Kontrola konta użytkownika**, kliknij opcję **Zezwalaj** lub **Tak**.

- c** Wybierz opcję **Połączenie kablem sieciowym**, a następnie kliknij przycisk **Dalej**.

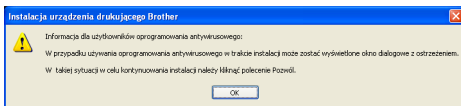




- d** Jeśli pojawi się następujący ekran, wybierz opcję **Zmień ustawienia zapory tak, aby uzyskać pełne połączenie sieciowe i kontynuuj instalację. (Zalecane)** i kliknij przycisk **Dalej**. (Nie dotyczy użytkowników systemu Windows® 2000)



Jeśli używasz zapory innej niż Zapora systemu Windows® lub jeśli Zapora systemu Windows® jest wyłączona, może się pojawić poniższy ekran.

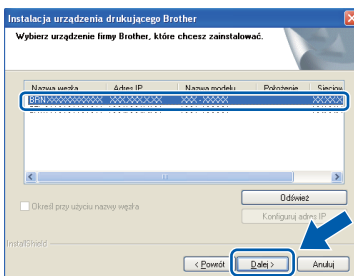


Informacje dotyczące sposobu dodawania poniższych portów sieciowych znajdują się w dokumentacji zapory.

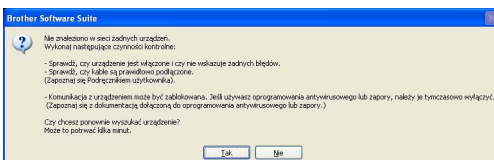
- Do skanowania sieci dodaj port UDP 54925.
- Aby można było korzystać z opcji odbierania faksów PC poprzez sieć, dodaj port 54926 protokołu UDP.
- Jeżeli nadal masz problemy z połączeniem sieciowym, dodaj port UDP 137.

Informacja

- Jeśli z siecią łączy się więcej niż jedno urządzenie, wybierz je z listy i kliknij przycisk **Dalej**.
To okno nie pojawi się, jeżeli do sieci podłączone jest tylko jedno urządzenie; zostanie ono wybrane automatycznie.



- Jeśli urządzenie nie zostanie znalezione w sieci, pojawi się poniższy ekran.



Sprawdź ustawienia, wykonując instrukcje wyświetlane na ekranie.

- e** Instalowanie sterowników Brother rozpocznie się automatycznie. Będą pojawiały się kolejne ekrany instalowania.

WAŻNE

NIE anuluj żadnych ekranów podczas procesu instalacji. Wyświetlenie wszystkich ekranów może potrwać kilka sekund.

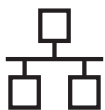
Informacja

W systemach Windows Vista® i Windows® 7, w przypadku wyświetlenia ekranu **Zabezpieczenia systemu Windows**, zaznacz pole wyboru i kliknij przycisk **Zainstaluj**, aby prawidłowo zakończyć proces instalacji.

- f** Po wyświetleniu ekranu **Podręczniki użytkownika** kliknij przycisk **Wyświetl instrukcje w sieci Web**, aby pobrać instrukcję, a następnie postępuj zgodnie z instrukcjami na ekranie. Instrukcje są również dostępne na płycie CD-ROM z dokumentacją.

- g** Gdy zostanie wyświetlony ekran **Rejestracja On-Line**, wybierz odpowiednie opcje i postępuj zgodnie z instrukcjami na ekranie.

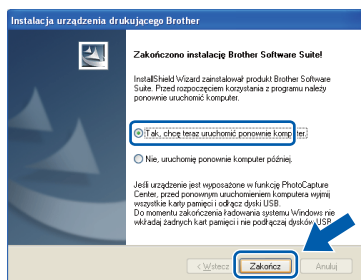
- h** Jeżeli urządzenie nie ma być drukarką domyślną, usuń zaznaczenie pola **Ustaw jako drukarkę domyślną**.



18

Zakończ i uruchom ponownie

- a** Kliknij przycisk **Zakończ**, aby ponownie uruchomić komputer. Po ponownym uruchomieniu komputera zalogowany użytkownik musi posiadać uprawnienia administratora.



Informacja

- Jeśli podczas instalacji oprogramowania wystąpi błąd, uruchom opcję **Instalowanie diagnostyki**, która znajduje się w menu **Start/Wszystkie programy/Brother/MFC-JXXX** (gdzie MFC-JXXX to nazwa posiadanego modelu).
- W zależności od ustawień bezpieczeństwa podczas używania urządzenia lub jego oprogramowania może zostać wyświetlone okno zabezpieczeń systemu Windows lub programu antywirusowego. Zezwól na dalsze działanie okna.

- b** Na ekranie **Sprawdź dostępność aktualizacji firmware** wybierz wymagane ustawienia dostępności aktualizacji firmware, a następnie kliknij przycisk **OK**.

Informacja

Wykonanie aktualizacji oprogramowania wbudowanego wymaga dostępu do Internetu.

19

Instalacja programu MFL-Pro Suite na dodatkowych komputerach (jeśli to konieczne)

Jeśli urządzenie ma być używane w sieci z wieloma komputerami, na każdym z nich należy zainstalować program MFL-Pro Suite. Przejdź do kroku **17** na stronie 16. Przed rozpoczęciem instalacji zapoznaj się również z krokiem **15** na Strona 15.

Informacja

Licencja sieciowa (system Windows®)

Licencja dołączona do produktu pozwala na jego instalację dla maksymalnie dwóch użytkowników. Licencja pozwala na zainstalowanie programu MFL-Pro Suite (włącznie z programem ScanSoft™ PaperPort™ 11SE) na maksymalnie dwóch komputerach w sieci. Jeśli chcesz zainstalować program ScanSoft™ PaperPort™ 11SE na więcej niż dwóch komputerach, kup pakiet Brother NL-5, który zawiera licencję pozwalającą na instalację programu dla pięciu dodatkowych użytkowników. Aby zakupić pakiet NL-5, prosimy o kontakt z autoryzowanym przedstawicielem handlowym firmy Brother lub z działem obsługi klienta firmy Brother.

Zakończ

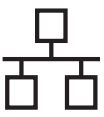
Instalacja została zakończona.

Teraz przejdź do

Przejdź do części Zainstaluj aplikacje opcjonalne na Strona 34.

Informacja

- Jeżeli określasz adres IP urządzenia, w panelu sterowania należy wybrać opcję **Statyczna** w obszarze **Metoda startu**. Więcej informacji zawiera Instrukcja obsługi dla sieci znajdująca się na płycie CD-ROM z dokumentacją.
- **Sterownik drukarki XML Paper Specification**
Sterownik drukarki XML Paper Specification jest najlepszym wyborem przy drukowaniu z aplikacji, które używają dokumentów typu XML Paper Specification. Najnowszą wersję sterownika można pobrać ze strony Centrum rozwiązań Brother pod adresem <http://solutions.brother.com/>



Użytkownicy sieci przewodowej (Mac OS X 10.4.11, 10.5.x, 10.6.x)

15 Przed rozpoczęciem instalacji

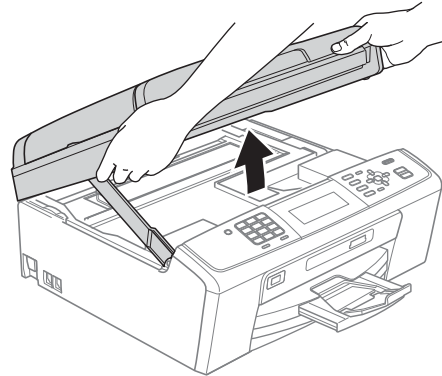
- a** Upewnij się, że urządzenie jest podłączone do zasilania i komputer Macintosh jest WŁĄCZONY. Zalogowany użytkownik musi posiadać uprawnienia administratora.


! WAŻNE

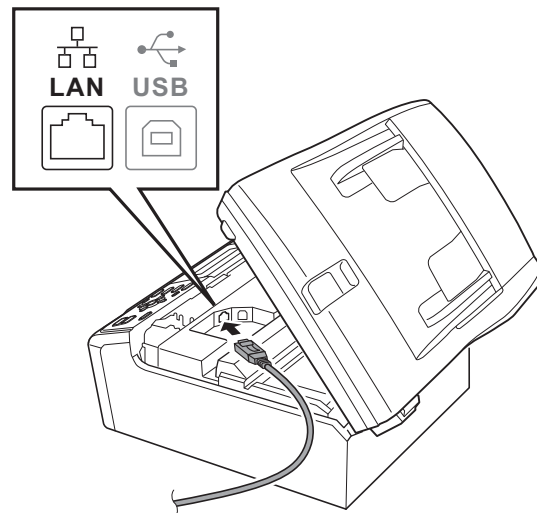
- Aby uzyskać najnowsze sterowniki i informacje dotyczące używanego systemu Mac OS X, wejdź na stronę <http://solutions.brother.com/>
- Użytkownicy systemów Mac OS X 10.4.0 do 10.4.10: należy dokonać aktualizacji do Mac OS 10.4.11 - 10.6.x.
- Jeśli poprzednio skonfigurowano urządzenie w celu korzystania z sieci bezprzewodowej i teraz ma być ono używane w sieci przewodowej, należy sprawdzić, czy dla opcji Network I/F została ustawiona wartość Sieć LAN. Po wprowadzeniu tego ustawienia interfejs sieci bezprzewodowej przestanie być aktywny.
Naciśnij przycisk Menu na urządzeniu. Naciśnij przycisk ▲ lub ▼, aby wyświetlić opcję Sieć, a następnie naciśnij przycisk OK.
Naciśnij przycisk ▲ lub ▼, aby wybrać opcję Network I/F, a następnie naciśnij przycisk OK.
Naciśnij przycisk ▲ lub ▼, aby wybrać opcję Sieć LAN, a następnie naciśnij przycisk OK.
Naciśnij przycisk Stop/Zakończ.

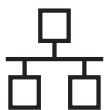
16 Podłącz kabel sieciowy

- a** Obiema rękami chwyć plastikowe listwy po obu stronach urządzenia i unieś pokrywę skanera, aż do jej bezpiecznego zablokowania w pozycji otwartej.

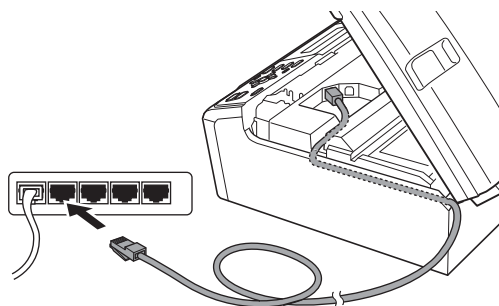


- b** Podłącz kabel sieciowy do gniazda LAN oznaczonego symbolem . Gniazdo LAN znajduje się wewnątrz urządzenia po lewej stronie; patrz rysunek poniżej.





- c** Ostrożnie poprowadź kabel sieciowy wewnątrz specjalnego rowka i wyprowadź go z tyłu urządzenia tak, jak to pokazano na rysunku poniżej. Następnie podłącz kabel do gniazda sieciowego.



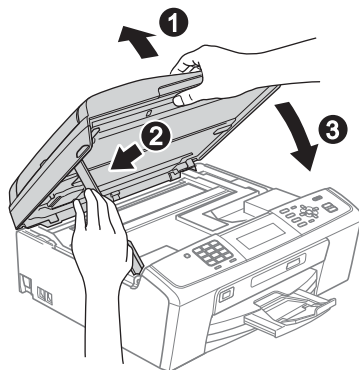
WAŻNE

Upewnij się, że kabel nie utrudnia zamykania pokrywy, ponieważ może to spowodować wystąpienie błędów.

Informacja

Jeżeli używany jest zarówno kabel USB i LAN, należy poprowadzić obydwa kable przez wyżłobienie jeden nad drugim.

- d** Unieś pokrywę skanera, aby zwolnić blokadę ①. Delikatnie naciśnij podpórkę pokrywy skanera ② i zamknij pokrywę skanera ③.

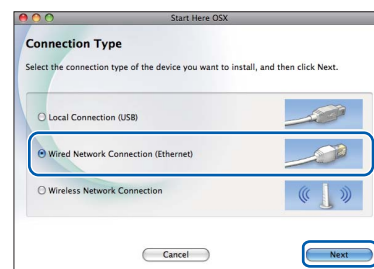


17 Zainstaluj pakiet MFL-Pro

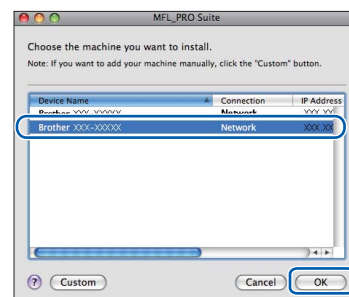
- a** Włóż załączony dysk instalacyjny CD-ROM do napędu CD-ROM.
- b** Kliknij dwukrotnie ikonę **Start Here OSX** (Rozpocznij tutaj OSX), aby zainstalować.

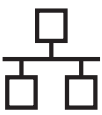


- c** Wybierz opcję **Wired Network Connection** (Połączenie kablem sieciowym), a następnie kliknij przycisk **Next** (Dalej). Postępuj zgodnie z instrukcjami pojawiającymi się na ekranie.



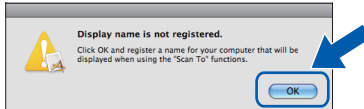
- d** Poczekaj, instalacja oprogramowania potrwa kilka sekund. Po zakończeniu instalacji oprogramowanie Brother rozpocznie wyszukiwanie urządzenia Brother.
- e** Jeżeli urządzenie zostało skonfigurowane do pracy w sieci, wybierz urządzenie z listy, a następnie kliknij przycisk **OK**.



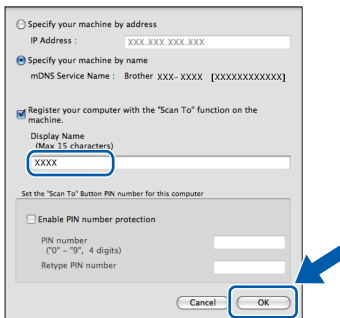


Informacja

- Jeśli urządzenie nie zostało znalezione w sieci, sprawdź jej ustawienia.
- Kiedy pojawi się następujący ekran, kliknij przycisk **OK**.

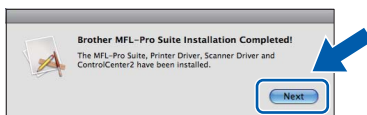


W polu **Display Name** (Wyświetl nazwę) wprowadź nazwę komputera Macintosh składającą się z maksymalnie 15 znaków, a następnie kliknij przycisk **OK**. Przejdź do kroku **f**.



Jeśli naciśniesz klawisz **SKANUJ** i wybierzesz opcję skanowania, wprowadzona nazwa zostanie wyświetlona na wyświetlaczu LCD. (Więcej informacji znajduje się w rozdziale Skanowanie sieciowe (dla modeli z wbudowaną obsługą sieci) Instrukcji oprogramowania znajdującej się na płycie CD-ROM z dokumentacją.)

- f** Jeśli pojawi się następujący ekran, kliknij przycisk **Next** (Dalej).



- g** Jeżeli zostanie wyświetlony ekran **Brother Support** (Pomoc techniczna Brother), kliknij przycisk **Close** (Zamknij), aby zakończyć instalację lub przejdź do kroku **18**.

18 Pobierz i zainstaluj aplikację Presto! PageManager

Po zainstalowaniu programu Presto! PageManager program Brother ControlCenter2 uzyskuje funkcję OCR. Za pomocą programu Presto! PageManager można w łatwy sposób skanować, udostępniać oraz organizować swoje zdjęcia i dokumenty.

- a** Kliknij ikonę **Presto! PageManager**, aby przejść na stronę umożliwiającą pobranie aplikacji Presto! PageManager i postępuj zgodnie z instrukcjami wyświetlanymi na ekranie.



19 Instalacja programu MFL-Pro Suite na dodatkowych komputerach (jeśli to konieczne)

Jeśli urządzenie ma być używane w sieci z wieloma komputerami, na każdym z nich należy zainstalować program MFL-Pro Suite. Przejdź do kroku **17** na stronie 20. Przed rozpoczęciem instalacji zapoznaj się również z krokiem **15** na Strona 19.

Zakończ Instalacja została zakończona.

Informacja

Jeżeli określasz adres IP urządzenia, w panelu sterowania należy wybrać opcję **Statyczna** w obszarze **Metoda startu**. Więcej informacji zawiera Instrukcja obsługi dla sieci znajdująca się na płycie CD-ROM z dokumentacją.



Dla użytkowników sieci bezprzewodowej

15 Przed rozpoczęciem

W pierwszej kolejności należy skonfigurować ustawienia sieci bezprzewodowej urządzenia tak, aby była możliwa jego komunikacja z sieciowym punktem dostępowym/routerem. Następnie należy udostępnić urządzenie komputerom podłączonych do sieci. W tym celu na komputerach należy zainstalować sterowniki i oprogramowanie. Poniższe kroki przedstawiają proces konfiguracji i instalacji.

Aby osiągnąć optymalne rezultaty codziennych wydruków dokumentów, umieść urządzenie Brother jak najbliżej sieciowego punktu dostępowego/routera i usuń możliwe przeszkody. Na prędkość przesyłania dokumentów wpływają ustawione między urządzeniami duże przedmioty i ściany oraz zakłócenia ze strony innych urządzeń elektronicznych.

Z tego powodu połączenie bezprzewodowe może nie być najlepszym wyborem dla wszystkich typów dokumentów i aplikacji. W przypadku drukowania dużych plików, takich jak wielostronicowe dokumenty zawierające tekst i obrazy, warto zastanowić się nad wyborem połączenia Ethernet w celu uzyskania wyższej prędkości lub połączenia USB w celu uzyskania najwyższej przepustowości.

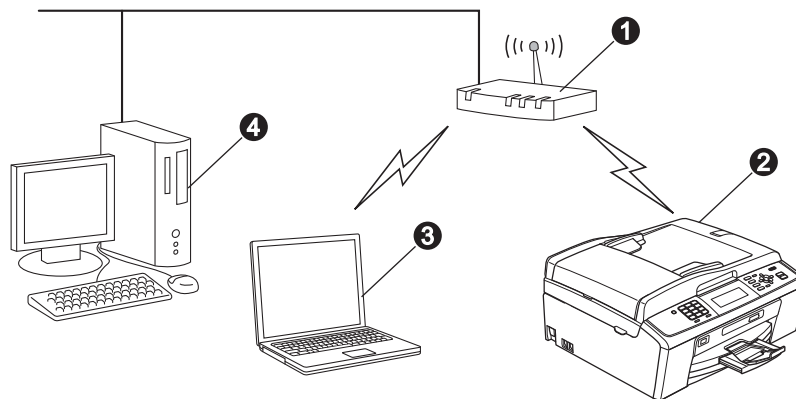
Choć drukarka Brother MFC-J615W może być używana zarówno w sieciach przewodowych, jak i bezprzewodowych, to jednocześnie można używać tylko jednego sposobu łączenia.

! WAŻNE

Jeśli wcześniej skonfigurowano ustawienia bezprzewodowe urządzenia, przed ponownym skonfigurowaniem ustawień bezprzewodowych należy wyzerować ustawienia sieci LAN. Naciśnij przycisk Menu na urządzeniu. Naciśnij przycisk ▲ lub ▼, aby wybrać opcję Sieć, a następnie naciśnij przycisk OK. Naciśnij przycisk ▲ lub ▼, aby wybrać opcję Resetuj sieć, a następnie naciśnij przycisk OK. Dwukrotnie naciśnij przycisk 1, aby wybrać opcję Tak i zatwierdzić zmianę.

Poniższe instrukcje dotyczą trybu infrastruktury (tj. połączenia z komputerem za pomocą punktu dostępowego/routera).

Tryb infrastruktury



- 1 Punkt dostępowy/router
- 2 Urządzenie sieci bezprzewodowej (Twoje urządzenie)
- 3 Komputer z funkcją obsługi sieci bezprzewodowej połączony z punktem dostępowym/routerem
- 4 Komputer z siecią przewodową połączony z punktem dostępowym/routerem

Upewnij się, że ustawienia sieci bezprzewodowej w urządzeniu odpowiadają ustawieniom w punkcie dostępowym/routera.



Informacja

Aby skonfigurować urządzenie w trybie ad-hoc (czyli połączyć je z komputerem obsługującym sieć bezprzewodową bez pośrednictwa punktu dostępowego/routera), zapoznaj się ze wskazówkami przedstawionymi w Instrukcji obsługi dla sieci na płycie CD-ROM z dokumentacją.

Możesz również pobrać Instrukcję obsługi dla sieci postępując zgodnie z poniższymi instrukcjami.

1 Włącz komputer. Włóż instalacyjny dysk CD-ROM do napędu CD-ROM.

W systemie Windows®:

2 Wybierz model i język. Pojawi się menu główne dysku CD-ROM.

3 Kliknij opcję **Dokumentacja** i postępuj zgodnie z instrukcjami na ekranie.

W systemie Macintosh:

2 Dwukrotnie kliknij opcję **Documentation** (Dokumentacja) i postępuj zgodnie z instrukcjami na ekranie.



16

Potwierdź środowisko sieciowe (tryb infrastruktury)

Poniższe instrukcje oferują dwa sposoby instalacji urządzenia Brother w środowisku sieci bezprzewodowej.

- a** Jeśli bezprzewodowy router/punkt dostępowy nie obsługuje funkcji Wi-Fi Protected Setup (WPS) lub AOSS™, **zapisz ustawienia sieci bezprzewodowej** bezprzewodowego punktu dostępowego lub routera w poniższym polu.

! WAŻNE

Prosimy nie kontaktować się z działem obsługi klienta firmy Brother w celu uzyskania pomocy, jeżeli nie są dostępne informacje dotyczące bezpieczeństwa sieci bezprzewodowej. Nie możemy pomóc w znalezieniu ustawień bezpieczeństwa sieci.

Element	Zapisanie bieżących ustawień sieci bezprzewodowej
Nazwa sieci: (SSID/ESSID)	
Hasło (klucz sieciowy)	

* Hasło może być również opisywane jako Network Key (klucz sieciowy), Security Key (klucz bezpieczeństwa) lub Encryption Key (klucz szyfrowania).

Informacja

Jeśli nie masz tych informacji (nazwa sieci, tj. identyfikator SSID lub ESSID, oraz hasło - klucz sieciowy), nie jest możliwe dalsze konfigurowanie sieci bezprzewodowej.

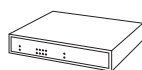
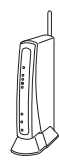
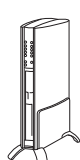
Jak mogę znaleźć te informacje (nazwa sieci, tj. identyfikator SSID lub ESSID, oraz hasło - klucz sieciowy)

- 1) Zapoznaj się z dokumentacją dołączoną do bezprzewodowego punktu dostępowego lub routera.
- 2) Wyjściowa nazwa sieci może być nazwą producenta lub nazwą modelu.
- 3) Jeżeli nie znasz informacji dotyczących bezpieczeństwa, skontaktuj się z producentem routera, administratorem systemu lub dostawcą Internetu.

Teraz przejdź do

Strona 24

- b** Jeśli bezprzewodowy router/punkt dostępowy obsługuje (jednoprzyciskową) metodę konfiguracji bezprzewodowej (Wi-Fi Protected Setup lub AOSS™)



Teraz przejdź do

Strona 25



Podłączanie urządzenia Brother do sieci bezprzewodowej

17

Konfigurowanie ustawień bezprzewodowych (typowa konfiguracja bezprzewodowa w trybie infrastruktury)

a Naciśnij przycisk **Menu** na urządzeniu. Naciśnij przycisk **▲** lub **▼**, aby wyświetlić opcję **Sieć**, a następnie naciśnij przycisk **OK**. Naciśnij przycisk **▲** lub **▼**, aby wyświetlić opcję **WLAN**, a następnie naciśnij przycisk **OK**. Naciśnij przycisk **▲** lub **▼**, aby wybrać opcję **Kreator konf.**, a następnie naciśnij przycisk **OK**.
Jeżeli zostanie wyświetlony komunikat **I/F sieci przełączony na bezprzewodowy.**, wyraż zgodę, naciskając przycisk **OK**.
Spowoduje to uruchomienie kreatora konfiguracji sieci bezprzewodowej. Aby anulować, naciśnij klawisz **Stop/Zakończ**.

b Urządzenie wyszuka dostępne identyfikatory SSID. Jeśli wyświetlona zostanie lista identyfikatorów SSID, użyj klawiszy **▲** lub **▼**, aby wybrać identyfikator SSID, który został zapisany w kroku **16-a** na Strona 23, a następnie naciśnij przycisk **OK**. Jeśli używana jest metoda uwierzytelnienia lub szyfrowania wymagająca hasła (klucza sieciowego), przejdź do punktu **c**.

Jeśli wybrana metoda uwierzytelniania to Open System, a szyfrowanie jest wyłączone, przejdź do punktu **d**.



Informacja

Wyświetlenie dostępnych identyfikatorów SSID potrwa kilka sekund.

Jeśli lista identyfikatorów SSID nie została wyświetlona, upewnij się, że punkt dostępowy jest włączony. Przesuń urządzenie bliżej do punktu dostępowego i spróbuj zacząć od **a** początku.

Jeśli punkt dostępowy nie jest ustawiony tak, aby rozgłaszał identyfikator SSID, konieczne będzie ręczne dodanie nazwy SSID. Szczegółowe informacje znajdują się w *Instrukcji obsługi dla sieci* na płycie CD-ROM z dokumentacją.

c Wprowadź hasło (klucz sieciowy) zapisany w kroku **16-a** na Strona 23 wybierając każdą literę lub cyfrę za pomocą klawiatury.

Przykładowo, aby wprowadzić literę **a**, naciśnij raz klawisz **2** na klawiaturze. Aby wprowadzić cyfrę **3**, naciśnij siedmiokrotnie klawisz **3** na klawiaturze.

Znaki są wyświetlane w następującej kolejności: małe litery, duże litery, a następnie cyfry.

Można użyć klawiszy **◀** i **▶** do przesuwania kursora w lewo i w prawo.

(Więcej informacji znajduje się w rozdziale *Wprowadzanie tekstu w ustawieniach bezprzewodowych* na stronie 35.)

Po wprowadzeniu wszystkich znaków naciśnij klawisz **OK**, a następnie naciśnij klawisz **1**, aby wybrać opcję **Tak** w celu zapisania ustawień.

d Urządzenie spróbuje połączyć się z siecią bezprzewodową za pomocą wprowadzonych informacji.

Połączenie z siecią bezprzewodową może zająć kilka minut.

e Komunikat o wyniku połączenia jest wyświetlany przez 60 sekund na wyświetlaczu LCD i automatycznie zostanie wydrukowany raport o bezprzewodowej sieci LAN. Jeżeli wystąpił błąd połączenia, sprawdź kod błędu na wydrukowanym raporcie i zapoznaj się z rozdziałem *Rozwiązywanie problemów* na stronie 26.



Konfiguracja bezprzewodowa jest zakończona. W dolnej części wyświetlacza LCD urządzenia pojawi się czterostopniowy wskaźnik zasięgu, wskazujący siłę sygnału punktu dostępowego routera.

Aby zainstalować pakiet MFL-Pro Suite, przejdź do kroku 18.

Użytkownicy systemu Windows®:

Teraz przejdź do

Strona 28

Użytkownicy komputerów Macintosh:

Teraz przejdź do

Strona 32



17 Skonfiguruj ustawienia bezprzewodowe za pomocą automatycznej metody konfiguracji bezprzewodowej (jednoprzyciskowej)

- a** Sprawdź, czy bezprzewodowy router lub punkt dostępowy oznaczony jest symbolem Wi-Fi Protected Setup lub AOSS™, pokazanym poniżej.



- b** Umieść urządzenie Brother w zasięgu punktu dostępowego/routera obsługującego funkcję Wi-Fi Protected Setup lub AOSS™. Zasięg może różnić się w zależności od otoczenia. Zapoznaj się z instrukcjami dostarczonymi z punktem dostępowym/routerem.

- c** Naciśnij przycisk Wi-Fi Protected Setup lub AOSS™ na bezprzewodowym routerze lub punkcie dostępowym. Szczegółowe informacje zawiera instrukcja obsługi bezprzewodowego routera lub punktu dostępowego.

- d** Naciśnij przycisk **Menu** na urządzeniu. Naciśnij przycisk **▲** lub **▼**, aby wyświetlić opcję **Sieć**, a następnie naciśnij przycisk **OK**. Naciśnij przycisk **▲** lub **▼**, aby wyświetlić opcję **WLAN**, a następnie naciśnij przycisk **OK**. Naciśnij przycisk **▲** lub **▼**, aby wybrać opcję **WPS/AOSS**, a następnie naciśnij przycisk **OK**. Jeżeli zostanie wyświetlony komunikat **I/F** sieci przełączony na **bezprzewodowy**, wyraż zgodę, naciskając przycisk **OK**. Spowoduje to uruchomienie kreatora konfiguracji sieci bezprzewodowej.

Funkcja ta automatycznie wykryje tryb (Wi-Fi Protected Setup lub AOSS™) używany przez punkt dostępowy/router do konfiguracji urządzenia.

Informacja

Jeśli bezprzewodowy punkt dostępowy lub router obsługuje funkcję Wi-Fi Protected Setup (metoda z użyciem kodu PIN) i urządzenie ma być skonfigurowane tak, aby korzystało z kodu PIN (osobisty numer identyfikacyjny), zapoznaj się z informacjami w rozdziale Używanie metody PIN trybu Wi-Fi Protected Setup w Instrukcji obsługi dla sieci na dysku CD-ROM z dokumentacją.

- e** Komunikat o wyniku połączenia jest wyświetlany przez 60 sekund na wyświetlaczu LCD i automatycznie zostanie wydrukowany raport o bezprzewodowej sieci LAN. Jeżeli wystąpił błąd połączenia, sprawdź kod błędu na wydrukowanym raporcie i zapoznaj się z rozdziałem *Rozwiązywanie problemów* na stronie 26.

- OK!** Konfiguracja bezprzewodowa jest zakończona. W dolnej części wyświetlacza LCD urządzenia pojawi się czterostopniowy wskaźnik zasięgu, wskazujący siłę sygnału punktu dostępowego routera.

Aby zainstalować program MFL-Pro Suite, przejdź do kroku 18.

Użytkownicy systemu Windows®:

Teraz przejdź do

Strona 28

Użytkownicy komputerów Macintosh:

Teraz przejdź do

Strona 32



Rozwiązywanie problemów

! WAŻNE

Prosimy nie kontaktować się z działem obsługi klienta firmy Brother w celu uzyskania pomocy, jeżeli nie są dostępne informacje dotyczące bezpieczeństwa sieci bezprzewodowej. Nie możemy pomóc w znalezieniu ustawień bezpieczeństwa sieci.

Jak mogę znaleźć informacje bezpieczeństwa sieci bezprzewodowej (identyfikator SSID oraz klucz sieciowy)

- 1) Zapoznaj się z dokumentacją dołączoną do bezprzewodowego punktu dostępowego lub routera.
- 2) Wyjściowa nazwa sieci może być nazwą producenta lub nazwą modelu.
- 3) Jeżeli nie znasz informacji dotyczących bezpieczeństwa, skontaktuj się z producentem routera, administratorem systemu lub dostawcą Internetu.


* Klucz sieciowy może być również opisywany jako Password (hasło), Security Key (klucz bezpieczeństwa) lub Encryption Key (klucz szyfrowania).

Raport o sieci bezprzewodowej LAN

Jeżeli raport o sieci bezprzewodowej LAN wykazuje, że wystąpił błąd połączenia, sprawdź kod błędu na wydrukowanym raporcie i zapoznaj się z poniższymi instrukcjami.

Kod błędu	Zalecane rozwiązania
TS-01	<p>Ustawienie sieci bezprzewodowej nie jest aktywne, zmień ustawienie sieci bezprzewodowej na WŁĄCZONE.</p> <ul style="list-style-type: none"> - Jeżeli kabel sieci LAN jest podłączony do urządzenia, odłącz go i WŁĄCZ ustawienia sieci bezprzewodowej urządzenia. <p>Naciśnij przycisk Menu w urządzeniu.</p> <p>Naciśnij przycisk ▲ lub ▼, aby wybrać opcję Sieć, a następnie naciśnij przycisk OK.</p> <p>Naciśnij przycisk ▲ lub ▼, aby wybrać opcję Network I/F, a następnie naciśnij przycisk OK.</p> <p>Naciśnij przycisk ▲ lub ▼, aby wybrać opcję WLAN i naciśnij przycisk OK.</p> <p>Naciśnij przycisk Stop/Zakończ.</p>
TS-02	<p>Nie można wykryć bezprzewodowego routera/punktu dostępowego.</p> <p>1. Sprawdź następujące 4 punkty.</p> <ul style="list-style-type: none"> - Upewnij się, że bezprzewodowy router/punkt dostępowy jest włączony. - Przenieś urządzenie do obszaru bez przeszkód lub bliżej bezprzewodowego routera/punktu dostępowego. - Podczas konfiguracji ustawień sieci bezprzewodowej tymczasowo umieść urządzenie w odległości około jednego metra od bezprzewodowego punktu dostępowego. - Jeżeli bezprzewodowy router/punkt dostępowy wykorzystuje filtrowanie adresów MAC, upewnij się, że adres MAC urządzenia Brother został dopuszczony w filtrze. <p>2. Jeżeli identyfikator SSID oraz informacje bezpieczeństwa (SSID/metoda uwierzytelniania/metoda szyfrowania/klucz sieciowy) były wprowadzane ręcznie, informacje mogą być nieprawidłowe. Potwierdź identyfikator SSID oraz informacje bezpieczeństwa oraz w razie potrzeby wprowadź ponownie prawidłowe informacje.</p> <p>Zobacz rozdział <i>Jak mogę znaleźć informacje bezpieczeństwa sieci bezprzewodowej (identyfikator SSID oraz klucz sieciowy)</i> na stronie 26, aby potwierdzić te dane.</p>



<p>TS-04</p>	<p>Metody uwierzytelniania/szyfrowania wykorzystywane przez wybrany bezprzewodowy router/punkt dostępowy nie są obsługiwane przez urządzenie.</p> <p>W przypadku trybu infrastruktury, zmień metody uwierzytelniania i szyfrowania wykorzystywane przez bezprzewodowy router/punkt dostępowy.</p> <p>Urządzenie obsługuje następujące metody uwierzytelniania:</p> <table border="1" data-bbox="331 383 1093 647"> <thead> <tr> <th>metoda uwierzytelniania</th> <th>metoda szyfrowania</th> </tr> </thead> <tbody> <tr> <td rowspan="2">WPA-Personal</td> <td>TKIP</td> </tr> <tr> <td>AES</td> </tr> <tr> <td>WPA2-Personal</td> <td>AES</td> </tr> <tr> <td rowspan="2">Otwarta</td> <td>WEP</td> </tr> <tr> <td>Brak (bez szyfrowania)</td> </tr> <tr> <td>Współdzielony klucz</td> <td>WEP</td> </tr> </tbody> </table> <p>Jeżeli problem nie został rozwiązany, wprowadzony identyfikator SSID lub ustawienia sieci mogą być nieprawidłowe.</p> <p>Potwierdź ustawienia sieci bezprzewodowej.</p> <p>Zobacz rozdział <i>Jak mogę znaleźć informacje bezpieczeństwa sieci bezprzewodowej (identyfikator SSID oraz klucz sieciowy)</i> na stronie 26, aby potwierdzić te dane.</p> <p>W przypadku trybu ad-hoc zmień metody uwierzytelniania i szyfrowania wykorzystywane przez komputer w ustawieniach sieci bezprzewodowej.</p> <p>Urządzenie obsługuje wyłącznie metodę uwierzytelniania otwartego z opcjonalnym szyfrowaniem WEP.</p>	metoda uwierzytelniania	metoda szyfrowania	WPA-Personal	TKIP	AES	WPA2-Personal	AES	Otwarta	WEP	Brak (bez szyfrowania)	Współdzielony klucz	WEP
metoda uwierzytelniania	metoda szyfrowania												
WPA-Personal	TKIP												
	AES												
WPA2-Personal	AES												
Otwarta	WEP												
	Brak (bez szyfrowania)												
Współdzielony klucz	WEP												
<p>TS-05</p>	<p>Informacje bezpieczeństwa (identyfikator SSID/klucz sieciowy) są nieprawidłowe.</p> <p>Potwierdź identyfikator SSID oraz informacje bezpieczeństwa (klucz sieciowy).</p> <p>Jeżeli router wykorzystuje szyfrowanie WEP, wprowadź klucz używany jako pierwszy klucz WEP. Urządzenie Brother obsługuje tylko pierwszy klucz WEP.</p> <p>Zobacz rozdział <i>Jak mogę znaleźć informacje bezpieczeństwa sieci bezprzewodowej (identyfikator SSID oraz klucz sieciowy)</i> na stronie 26, aby potwierdzić te dane.</p>												
<p>TS-06</p>	<p>Informacje bezpieczeństwa sieci bezprzewodowej (metoda uwierzytelniania/metoda szyfrowania/klucz sieciowy) są nieprawidłowe.</p> <p>Potwierdź ponownie informacje bezpieczeństwa sieci bezprzewodowej (metoda uwierzytelniania/metoda szyfrowania/klucz sieciowy) przedstawione w tabeli TS-04.</p> <p>Jeżeli router wykorzystuje szyfrowanie WEP, wprowadź klucz używany jako pierwszy klucz WEP. Urządzenie Brother obsługuje tylko pierwszy klucz WEP.</p> <p>Zobacz rozdział <i>Jak mogę znaleźć informacje bezpieczeństwa sieci bezprzewodowej (identyfikator SSID oraz klucz sieciowy)</i> na stronie 26, aby potwierdzić te dane.</p>												
<p>TS-07</p>	<p>Urządzenie nie może wykryć bezprzewodowego routera/punktu dostępowego z włączoną funkcją WPS lub AOSS™.</p> <p>Jeżeli chcesz skonfigurować ustawienia sieci bezprzewodowej za pomocą funkcji WPS lub AOSS™, musisz obsługiwać zarówno urządzenie, jak i bezprzewodowy router/punkt dostępowy.</p> <p>Potwierdź, że bezprzewodowy router/punkt dostępowy obsługuje funkcję WPS lub AOSS™ i spróbuj ponownie.</p> <p>Jeżeli nie wiesz jak obsługiwać bezprzewodowy router/punkt dostępowy wykorzystując funkcję WPS lub AOSS™, zapoznaj się z dokumentacją dołączoną do bezprzewodowego punktu dostępowego lub routera, skontaktuj się z producentem routera/punktu dostępowego lub administratorem sieci.</p> 												
<p>TS-08</p>	<p>Wykryto dwa lub więcej punktów dostępowych z włączoną funkcją WPS lub AOSS™.</p> <ul style="list-style-type: none"> - Upewnij się, że tylko jeden punkt dostępowy/router w zasięgu urządzenia posiada włączoną metodę WPS lub AOSS™ i spróbuj ponownie. - Spróbuj ponownie po kilku minutach, aby uniknąć zakłóceń z innych punktów dostępowych. 												



Instalowanie sterowników i oprogramowania (dla systemów Windows® 2000 Professional/XP/ XP Professional x64 Edition/Windows Vista®/Windows® 7)

18

Przed rozpoczęciem instalacji

- a** Upewnij się, że komputer jest **WŁĄCZONY** i zalogowany jest użytkownik z uprawnieniami administratora.

WAŻNE

- W celu uzyskania najnowszych sterowników i informacji odwiedź stronę <http://solutions.brother.com/>
- Jeżeli w tle pracują inne programy, zamknij je.
- Wygląd ekranów może się różnić w zależności od systemu operacyjnego.

19

Zainstaluj pakiet MFL-Pro

- a** Włóż załączony dysk instalacyjny CD-ROM do napędu CD-ROM. Jeżeli pojawi się ekran z nazwami modeli, wybierz model swojego urządzenia. Jeśli pojawi się ekran z wersjami językowymi, wybierz swój język.

Informacja

Jeżeli ekran Brother nie pojawi się automatycznie, przejdź do opcji **Mój komputer (Komputer)**, dwukrotnie kliknij ikonę napędu CD-ROM, a następnie dwukrotnie kliknij pozycję **start.exe**.

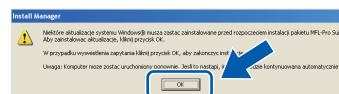
b

Zostanie wyświetlone menu główne płyty CD-ROM. Kliknij przycisk **Zainstaluj pakiet MFL-Pro**, a następnie kliknij **Tak**, jeżeli zgadzasz się na warunki umów licencyjnych. Postępuj zgodnie z instrukcjami pojawiającymi się na ekranie.



Informacja

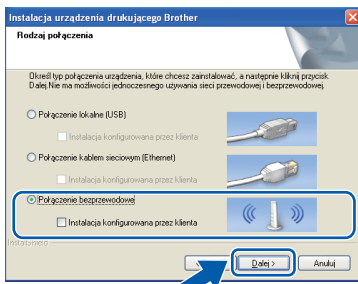
- Jeżeli wyświetli się ten ekran, kliknij przycisk **OK** i ponownie uruchom komputer.



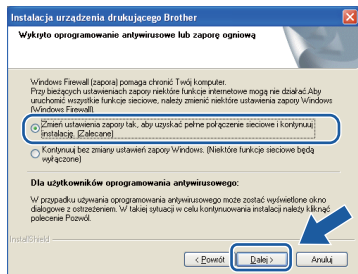
- Jeżeli proces instalacji nie będzie automatycznie kontynuowany, otwórz ponownie menu główne, wysuwając, a następnie wsuwając płytę CD-ROM, lub kliknij dwa razy program **start.exe** w katalogu głównym i kontynuuj od punktu **b**, aby zainstalować pakiet MFL-Pro Suite.
- W systemie Windows Vista® i Windows® 7, gdy zostanie wyświetlony ekran **Kontrola konta użytkownika**, kliknij opcję **Zezwalaj** lub **Tak**.



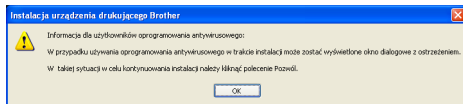
- c** Wybierz opcję **Połączenie bezprzewodowe**, a następnie kliknij przycisk **Dalej**.



- d** Jeśli pojawi się następujący ekran, wybierz opcję **Zmień ustawienia zapory tak, aby uzyskać pełne połączenie sieciowe i kontynuuj instalację. (Zalecane)** i kliknij przycisk **Dalej**. (Nie dotyczy użytkowników systemu Windows® 2000)



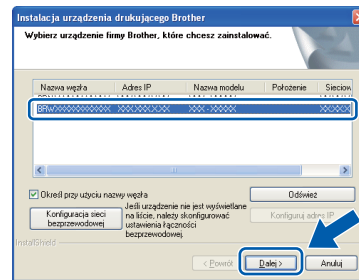
Jeśli używasz zapory innej niż Zapora systemu Windows® lub jeśli Zapora systemu Windows® jest wyłączona, może się pojawić poniższy ekran.



Informacje dotyczące sposobu dodawania poniższych portów sieciowych znajdują się w dokumentacji zapory.

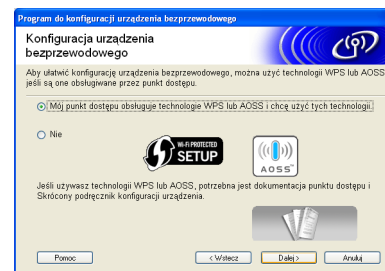
- Do skanowania sieci dodaj port UDP 54925.
- Aby można było korzystać z opcji odbierania faksów PC poprzez sieć, dodaj port 54926 protokołu UDP.
- Jeżeli nadal masz problemy z połączeniem sieciowym, dodaj port UDP 137.

- e** Wybierz urządzenie z listy i kliknij przycisk **Dalej**.



Informacja

- Jeśli ustawienia połączenia bezprzewodowego nie będą działać, podczas instalacji pakietu *MFL-Pro Suite* wyświetlony zostanie *Kreator konfiguracji urządzenia bezprzewodowego*. Sprawdź ustawienia, wykonując instrukcje wyświetlane na ekranie. W przypadku wystąpienia tego błędu przejdź do kroku **16-a** na Strona 23 i ponownie dokonaj konfiguracji połączenia bezprzewodowego.



- Jeśli w przypadku używania funkcji WEP na wyświetlaczu LCD zostanie wyświetlony komunikat *Połączony*, ale urządzenie nie zostanie odnalezione, upewnij się, że wprowadzony został prawidłowy klucz WEP. Wielkość liter w kluczu WEP jest istotna.



f Instalowanie sterowników Brother rozpocznie się automatycznie. Będą pojawiały się kolejne ekrany instalowania.

WAŻNE

NIE anuluj żadnych ekranów podczas procesu instalacji. Wyświetlenie wszystkich ekranów może potrwać kilka sekund.

Informacja

*W systemach Windows Vista® i Windows® 7, w przypadku wyświetlenia ekranu **Zabezpieczenia systemu Windows**, zaznacz pole wyboru i kliknij przycisk **Zainstaluj**, aby prawidłowo zakończyć proces instalacji.*

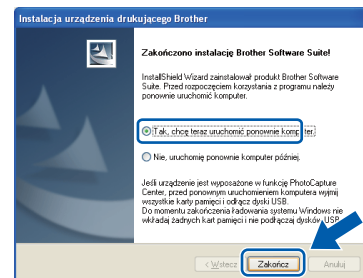
g Po wyświetleniu ekranu **Podręczniki użytkownika** kliknij przycisk **Wyświetl instrukcje w sieci Web**, aby pobrać instrukcje, a następnie postępuj zgodnie z instrukcjami na ekranie. Instrukcje są również dostępne na płycie CD-ROM z dokumentacją.

h Gdy zostanie wyświetlony ekran **Rejestracja On-Line**, wybierz odpowiednie opcje i postępuj zgodnie z instrukcjami na ekranie.

i Jeżeli urządzenie nie ma być drukarką domyślną, usuń zaznaczenie pola **Ustaw jako drukarkę domyślną**.

20 Zakończ i uruchom ponownie

a Kliknij przycisk **Zakończ**, aby ponownie uruchomić komputer. Po ponownym uruchomieniu komputera zalogowany użytkownik musi posiadać uprawnienia administratora.



Informacja

- *Jeśli podczas instalacji oprogramowania wystąpi błąd, uruchom opcję **Instalowanie diagnostyki**, która znajduje się w menu **Start/Wszystkie programy/Brother/MFC-JXXX** (gdzie MFC-JXXX to nazwa posiadanego modelu).*
- *W zależności od ustawień bezpieczeństwa podczas używania urządzenia lub jego oprogramowania może zostać wyświetlone okno zabezpieczeń systemu Windows lub programu antywirusowego. Zezwól na dalsze działanie okna.*

b Na ekranie **Sprawdź dostępność aktualizacji firmware** wybierz wymagane ustawienia dostępności aktualizacji firmware, a następnie kliknij przycisk **OK**.

Informacja

Wykonanie aktualizacji oprogramowania wbudowanego wymaga dostępu do Internetu.



21 Instalacja programu MFL-Pro Suite na dodatkowych komputerach (jeśli to konieczne)

Jeśli urządzenie ma być używane w sieci z wieloma komputerami, na każdym z nich należy zainstalować program MFL-Pro Suite. Przejdź do kroku **18** na stronie 28.

Informacja

Licencja sieciowa (system Windows®)

Licencja dołączona do produktu pozwala na jego instalację dla maksymalnie dwóch użytkowników. Licencja pozwala na zainstalowanie programu MFL-Pro Suite (włącznie z programem ScanSoft™ PaperPort™ 11SE) na maksymalnie dwóch komputerach w sieci. Jeśli chcesz zainstalować program ScanSoft™ PaperPort™ 11SE na więcej niż dwóch komputerach, kup pakiet Brother NL-5, który zawiera licencję pozwalającą na instalację programu dla pięciu dodatkowych użytkowników. Aby zakupić pakiet NL-5, prosimy o kontakt z autoryzowanym przedstawicielem handlowym firmy Brother lub z działem obsługi klienta firmy Brother.

Zakończ

Instalacja została zakończona.

Teraz przejdź do

Przejdź do części Zainstaluj aplikacje opcjonalne na Strona 34.

Informacja

- Jeżeli określasz adres IP urządzenia, w panelu sterowania należy wybrać opcję Statyczna w obszarze Metoda startu. Więcej informacji zawiera Instrukcja obsługi dla sieci znajdująca się na płycie CD-ROM z dokumentacją.
- **Sterownik drukarki XML Paper Specification**
Sterownik drukarki XML Paper Specification jest najlepszym wyborem przy drukowaniu z aplikacji, które używają dokumentów typu XML Paper Specification. Najnowszą wersję sterownika można pobrać ze strony Centrum rozwiązań Brother pod adresem <http://solutions.brother.com/>



Instalowanie sterowników i oprogramowania (Mac OS X 10.4.11, 10.5.x, 10.6.x)

18 Przed rozpoczęciem instalacji

- a** Upewnij się, że urządzenie jest podłączone do zasilania i komputer Macintosh jest **WŁĄCZONY**. Zalogowany użytkownik musi posiadać uprawnienia administratora.

! WAŻNE

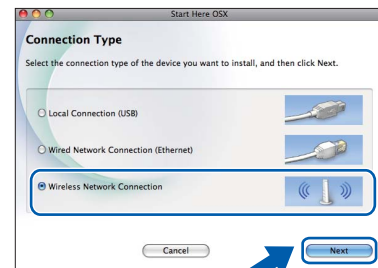
- Aby uzyskać najnowsze sterowniki i informacje dotyczące używanego systemu Mac OS X, wejdź na stronę <http://solutions.brother.com/>
- Użytkownicy systemów Mac OS X 10.4.0 do 10.4.10: należy dokonać aktualizacji do systemów Mac OS X 10.4.11 - 10.6.x.

19 Zainstaluj pakiet MFL-Pro

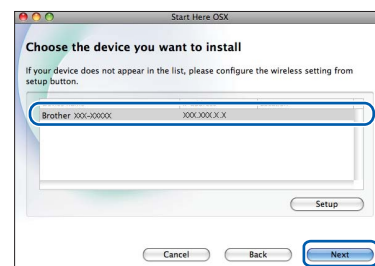
- a** Włóż załączony dysk instalacyjny CD-ROM do napędu CD-ROM.
- b** Kliknij dwukrotnie ikonę **Start Here OSX** (Rozpocznij tutaj OSX), aby zainstalować.



- c** Wybierz opcję **Wireless Network Connection** (Połączenie bezprzewodowe), a następnie kliknij przycisk **Next** (Dalej).



- d** Oprogramowanie Brother rozpocznie wyszukiwanie urządzenia Brother w sieci bezprzewodowej. Jeżeli urządzenie zostało skonfigurowane do pracy w określonej sieci, wybierz urządzenie, które chcesz zainstalować i kliknij przycisk **Next** (Dalej).



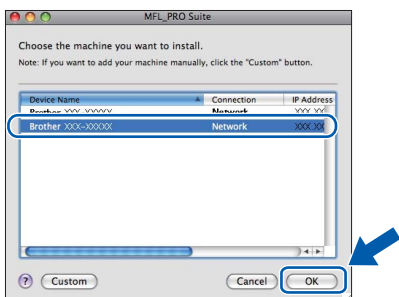
Informacja

Jeśli ustawienia połączenia bezprzewodowego nie będą działać, podczas instalacji pakietu MFL-Pro Suite wyświetlony zostanie Kreator konfiguracji urządzenia bezprzewodowego. Sprawdź ustawienia, wykonując instrukcje wyświetlane na ekranie. W przypadku wystąpienia tego błędu przejdź do kroku **16-a** na Strona 23 i ponownie dokonaj konfiguracji połączenia bezprzewodowego.



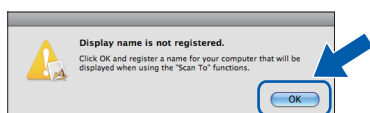


- e Poczekaj, instalacja oprogramowania potrwa kilka sekund. Po zakończeniu instalacji zostanie wyświetlone następujące okno. Wybierz urządzenie z listy i kliknij przycisk **OK**.

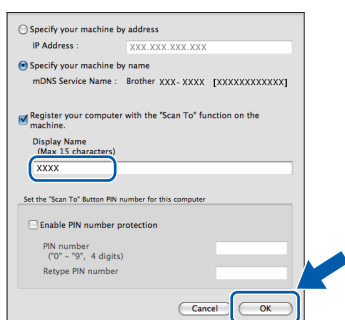


Informacja

Kiedy pojawi się następujący ekran, kliknij przycisk **OK**.

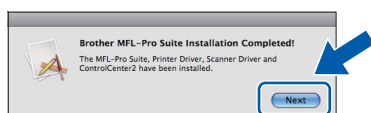


W polu **Display Name** (Wyświetl nazwę) wprowadź nazwę komputera Macintosh składającą się z maksymalnie 15 znaków, a następnie kliknij przycisk **OK**. Przejdź do kroku **f**.



Jeśli naciśniesz klawisz **SKANUJ** i wybierzesz opcję skanowania, wprowadzona nazwa zostanie wyświetlona na wyświetlaczu LCD. (Więcej informacji znajduje się w rozdziale Skanowanie sieciowe (dla modeli z wbudowaną obsługą sieci) Instrukcji oprogramowania znajdującej się na płycie CD-ROM z dokumentacją.)

- f Jeśli pojawi się następujący ekran, kliknij przycisk **Next** (Dalej).

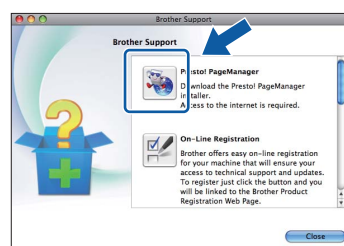


- g Jeżeli zostanie wyświetlony ekran **Brother Support** (Pomoc techniczna Brother), kliknij przycisk **Close** (Zamknij), aby zakończyć instalację lub przejdź do kroku **20**.

20 Pobierz i zainstaluj aplikację Presto! PageManager

Po zainstalowaniu programu Presto! PageManager program Brother ControlCenter2 uzyskuje funkcję OCR. Za pomocą programu Presto! PageManager można w łatwy sposób skanować, udostępniać oraz organizować swoje zdjęcia i dokumenty.

- a Kliknij ikonę **Presto! PageManager**, aby przejść na stronę umożliwiającą pobranie aplikacji Presto! PageManager i postępuj zgodnie z instrukcjami wyświetlanymi na ekranie.



21 Instalacja programu MFL-Pro Suite na dodatkowych komputerach (jeśli to konieczne)

Jeśli urządzenie ma być używane w sieci z wieloma komputerami, na każdym z nich należy zainstalować program MFL-Pro Suite. Przejdź do kroku **18** na stronie 32.

Zakończ

Instalacja została zakończona.

Informacja

Jeżeli określasz adres IP urządzenia, w panelu sterowania należy wybrać opcję **Stacyczna** w obszarze **Metoda startu**. Więcej informacji zawiera Instrukcja obsługi dla sieci znajdująca się na płycie CD-ROM z dokumentacją.

1

Zainstaluj pakiet FaceFilter Studio/ BookScan & Whiteboard Suite firmy Reallusion, Inc

Program **FaceFilter Studio** to łatwa w użyciu aplikacja służąca do bezmarginesowego wydruku zdjęć. Program FaceFilter Studio umożliwia także edycję zdjęć oraz dodawanie efektów, takich jak np. usuwanie efektu czerwonych oczu lub korekta odcieni skóry. Oprogramowanie **BookScan Enhancer** potrafi dokonać automatycznej korekty zeskanowanych obrazów stron książki. Oprogramowanie **Whiteboard Enhancer** oczyszcza i poprawia jakość tekstu i obrazów na zdjęciach wykonanych na białej tablicy.

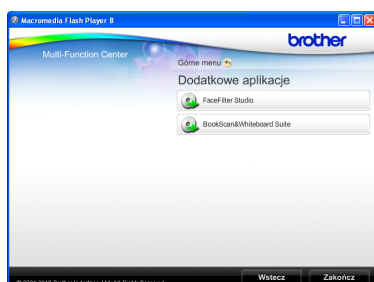
WAŻNE

- **Urządzenie musi być WŁĄCZONE i podłączone do komputera.**
- **Komputer musi być podłączony do sieci Internet.**
- **Upewnij się, że jesteś zalogowany z uprawnieniami administratora.**
- **Wspomniana aplikacja nie jest dostępna dla systemów Windows Server® 2003/2008.**

- a** Ponownie otwórz menu główne przez wysunięcie, a następnie wsunięcie instalacyjnej płyty CD-ROM lub przez dwukrotne kliknięcie programu **start.exe** w katalogu głównym.
- b** Pojawi się menu główne płyty CD-ROM. Wybierz język, a następnie kliknij opcję **Dodatkowe aplikacje**.



- c** Kliknij przycisk aplikacji, którą chcesz zainstalować.




- d** Wróć do ekranu Dodatkowe aplikacje, aby zainstalować kolejne aplikacje.

2

Zainstaluj pomoc dla programu FaceFilter Studio

Aby uzyskać instrukcje na temat użytkowania programu FaceFilter Studio, pobierz i zainstaluj pakiet pomocy FaceFilter Studio Help.

- a** Aby uruchomić program FaceFilter Studio, przejdź do menu **Start/ Wszystkie programy/Reallusion/ FaceFilter Studio** na komputerze użytkownika.
- b** Kliknij przycisk  w górnym prawym rogu ekranu.
- c** Kliknij opcję **Check for updates** (Sprawdź aktualizacje), aby przejść do strony WWW firmy Reallusion z aktualizacjami.



- d** Kliknij przycisk **Download** (Pobierz) i wybierz katalog, w którym plik ma zostać zapisany.
- e** Przed rozpoczęciem instalacji pomocy dla programu FaceFilter Studio zamknij program FaceFilter Studio. Kliknij dwukrotnie plik pobrany ze wskazanego folderu i postępuj zgodnie z wyświetlanymi na ekranie instrukcjami, aby przeprowadzić instalację.



Informacja

Aby wyświetlić pełną pomoc programu **FaceFilter Studio Help**, wybierz z menu opcję **Start/ Wszystkie programy/Reallusion/ FaceFilter Studio/ FaceFilter Studio Help**.

Przywróć ustawienia sieci do fabrycznych ustawień domyślnych

Aby przywrócić wszystkie ustawienia sieci w wewnętrznym serwerze druku/skanowania do fabrycznych ustawień domyślnych, wykonaj poniższe kroki.

- a** Upewnij się, że urządzenie nie pracuje, a następnie odłącz od niego wszystkie przewody (z wyjątkiem przewodu zasilającego).
- b** Naciśnij przycisk **Menu**.
- c** Naciśnij przycisk ▲ lub ▼, aby wybrać opcję *Sieć*.
Naciśnij przycisk **OK**.
- d** Naciśnij przycisk ▲ lub ▼, aby wybrać opcję *Resetuj sieć*.
Naciśnij przycisk **OK**.
- e** Naciśnij przycisk **1**, aby wybrać opcję *Tak*.
- f** Naciśnij przycisk **1**, aby wybrać opcję *Tak*.
- g** Gdy urządzenie zostanie uruchomione ponownie, podłącz przewody.

Wprowadzanie tekstu w ustawieniach bezprzewodowych

Na większości klawiszy numerycznych nadrukowane są trzy lub cztery litery. Klawisze **0**, **#** i ***** nie mają nadrukowanych liter, ponieważ są używane do znaków specjalnych.

Naciskając kilkakrotnie właściwy klawisz numeryczny, można uzyskać dostęp do wymaganej litery.

Konfiguracja ustawień sieci bezprzewodowej

Naciśnij klawisz	Jeden raz	Dwa razy	Trzy razy	Cztery razy	Pięć razy	Sześć razy	Siedem razy	Osiem razy
2	a	b	c	A	B	C	2	a
3	d	e	f	D	E	F	3	d
4	g	h	i	G	H	I	4	g
5	j	k	l	J	K	L	5	j
6	m	n	o	M	N	O	6	m
7	p	q	r	s	P	Q	R	S
8	t	u	v	T	U	V	8	t
9	w	x	y	Z	W	X	Y	Z

Wstawianie spacji

Aby wprowadzić spację w nazwie, dwukrotnie naciśnij pomiędzy znakami klawisz ►.

Wprowadzanie korekt

Aby zmienić błędnie wprowadzoną literę, naciśnij klawisz ◀ lub ▶, aby przesunąć kursor do błędnego znaku, a następnie naciśnij klawisz **Wyczyść**. Wprowadź ponownie właściwy znak. Można również cofnąć się i wstawić litery.

Powtarzanie liter

Aby wprowadzić literę, która znajduje się na tym samym klawiszu co ostatnio wprowadzona, naciśnij klawisz ►, aby przesunąć kursor w prawo przed ponownym naciśnięciem klawisza.

Znaki specjalne i symbole

Kilkakrotnie naciśnij przycisk *****, **#** lub **0** do momentu wyświetlenia wybranego znaku specjalnego lub symbolu. Naciśnij klawisz **OK**, aby go wybrać.

Naciśnij klawisz ***** aby uzyskać znaki (spacja) ! " # \$ % & ' () * + , - . /

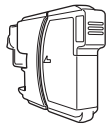

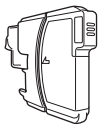

Naciśnij klawisz **#** aby uzyskać znaki ; < = > ? @ [] ^ _

Naciśnij klawisz **0** aby uzyskać znaki 0 \ { } ~

Zamienne materiały eksploatacyjne

Kiedy konieczna będzie wymiana wkładów atramentowych, na wyświetlaczu LCD wyświetlony zostanie odpowiedni komunikat o błędzie. Aby uzyskać więcej informacji na temat wkładów atramentowych przeznaczonych dla posiadanego urządzenia, odwiedź witrynę <http://www.brother.com/original/> lub skontaktuj się z lokalnym dystrybutorem firmy Brother.

Wkład atramentowy

Czarny	Żółty	Turkusowy	Karmazynowy
LC1100BK	LC1100Y	LC1100C	LC1100M
			

Co to jest Innobella™?

Innobella™ to gama materiałów eksploatacyjnych oferowanych przez firmę Brother.

Nazwa „Innobella™” pochodzi od słów „Innowacja” i „Bella” (co w języku włoskim oznacza „piękna”) i jest przykładem innowacyjnej technologii zapewniającej piękne i trwałe efekty drukowania.



Znaki towarowe

Logo Brother jest zastrzeżonym znakiem towarowym Brother Industries, Ltd.

Brother jest zastrzeżonym znakiem towarowym Brother Industries, Ltd.

Multi-Function Link jest zastrzeżonym znakiem towarowym Brother International Corporation.

Windows Vista jest albo zastrzeżonym znakiem towarowym albo znakiem towarowym Microsoft Corporation w USA i innych krajach.

Microsoft, Windows, Windows Server i Internet Explorer są zastrzeżonymi znakami towarowymi Microsoft Corporation w USA i/lub innych krajach.

Apple, Macintosh i Safari są zastrzeżonymi znakami towarowymi firmy Apple Inc. w USA i/lub innych krajach.

Nuance, logo Nuance, PaperPort i ScanSoft są znakami towarowymi lub zastrzeżonymi znakami towarowymi firmy Nuance Communications, Inc. lub jej oddziałów w USA i/lub innych krajach.

FaceFilter Studio jest znakiem towarowym firmy Reallusion, Inc.

AOSS jest znakiem towarowym firmy Buffalo Inc.

Wi-Fi, WPA, WPA2, Wi-Fi Protected Access i Wi-Fi Protected Setup są znakami towarowymi lub zastrzeżonymi znakami towarowymi stowarzyszenia Wi-Fi Alliance na terenie Stanów Zjednoczonych i/lub innych krajów.

Każda firma, której nazwa oprogramowania jest wymieniona w tym podręczniku, posiada umowę licencyjną oprogramowania dotyczącą programów będących jej własnością.

Wszystkie nazwy handlowe oraz nazwy produktów spółek występujące na produktach Brother, powiązane dokumenty oraz wszelkie inne materiały są znakami towarowymi lub zastrzeżonymi znakami towarowymi odpowiednich spółek.

Opracowanie i publikacja

Ten podręcznik został opracowany i wydany pod nadzorem Brother Industries Ltd. i zawiera najnowsze opisy i dane techniczne produktu.

Treść tego podręcznika i dane techniczne tego produktu podlegają zmianom bez wcześniejszego powiadomienia.

Firma Brother zastrzega sobie prawo do wprowadzania bez powiadomienia zmian w specyfikacjach oraz dokumentacji zawartej w niniejszej instrukcji i nie ponosi odpowiedzialności za jakiegokolwiek szkody (także pośrednie) spowodowane korzystaniem z tych informacji, w tym także za błędy typograficzne i inne, które mogą występować w tej publikacji.

Prawo autorskie i licencja

©2010 Brother Industries, Ltd. Wszelkie prawa zastrzeżone.

Ten produkt zawiera oprogramowanie opracowane przez następujących producentów:

©1983-1998 PACIFIC SOFTWARES, INC.

Ten produkt zawiera oprogramowanie „KASAGO TCP/IP” opracowane przez spółkę ZUKEN ELMIC, Inc.

©2008 Devicescape Software, Inc.



**BROTHER
CREATIVECENTER**

Znajdź inspirację. Dwukrotnie kliknij ikonę Brother CreativeCenter na pulpicie, aby uzyskać dostęp do DARMOWEJ strony internetowej zawierającej wiele pomysłów i zasobów do użytku osobistego i zawodowego.



<http://www.brother.com/creativecenter/>