

Läs den här Snabbguiden innan du använder maskinen så att du kan ställa in och installera den på rätt sätt.

⚠ VARNING	Anger vad du ska göra för att inga personsador ska uppstå.
⚠ VAR FÖRSIKTIG	Anges vad du ska och inte ska göra för att inga mindre skador ska uppstå.

1 Packa upp maskinen och kontrollera komponenterna

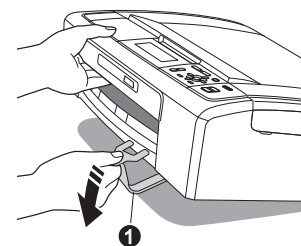
	 Färgpatroner i förpackningen [x4]	Svart Gul Cyan Magenta (Ca 65 % täckning jämfört med bytespatroner) Mer information finns i <i>Förbrukningsmaterial</i> i den <i>Grundläggande bruksanvisningen</i> .	 Snabbguide
 Broschyr om säkerhet och juridiska frågor	 Installations-cd-skiva Cd-skiva med dokumentation	 Grundläggande bruksanvisning	
 Nätkabel	 För användare i Danmark Nätkabeln som medföljer maskinen är en jordad trestiftskontakt.	 För användare i Finland, Norge och Sverige Nätkabeln som medföljer maskinen är en sidjordad tvåstiftskontakt.	
Kontrollera att vägguttaget är lämpligt för den jordade kontakten som medföljer. Maskinen måste jordas. Kontakta en kvalificerad elektriker om du är osäker.			

⚠ VARNING

Plastpåsar används när maskinen förpackas. Håll påsarna borta från bebisar och småbarn för att undvika kvävning.

■ På de flesta bilder i den här Snabbguiden visas DCP-J515W.

- Ta bort skyddstejpen och filmen som täcker maskinen, även från LCD-skärmen.
- Ta bort det gröna transportskyddet ① genom att lyfta upp maskinens framsida och sedan dra ned förpackningsdelen.
- Ta bort plastpåsen ② som innehåller färgpatronerna från pappersfacketets ovansida.
- Kontrollera att du har alla komponenter.



Obs

- Komponenterna som medföljer i förpackningen kan variera beroende på inköpsland.
- Spara allt förpackningsmaterial och kartongen om du av någon anledning måste transportera maskinen.
- Du måste köpa rätt gränssnittskabel för det gränssnitt som ska användas (USB- eller nätverksanslutning).

USB-kabel

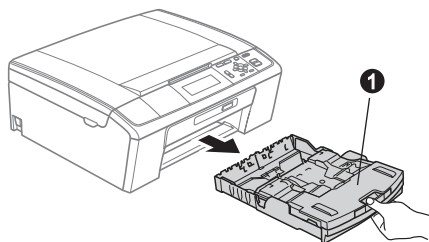
Kontrollera att du använder en USB 2.0-kabel (typ A/B) som inte är längre än 2 meter (kabel medföljer inte).

Nätverkskabel (endast DCP-J715W)

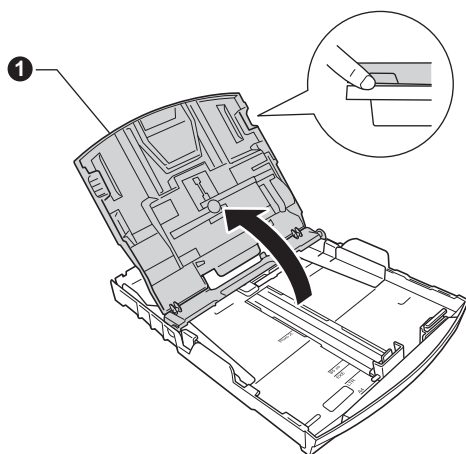
Använd en rak, partvinnad kategori 5 kabel (eller högre) för 10BASE-T eller 100BASE-TX Fast Ethernet-nätverk.

2 Fyll på med vanligt A4-papper

- a** Dra ut pappersfacket **1** helt ur maskinen.

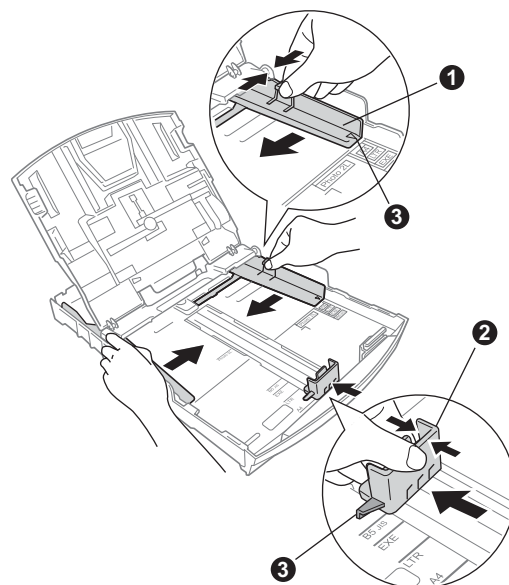


- b** Lyft på pappersfackets lucka **1**.



- c** Tryck på och skjut försiktigt sidoguiderna **1** med båda händerna och justera sedan längdguiden **2** efter pappersformatet.

Kontrollera att de triangulära markeringarna **3** på sidoguiderna **1** och längdguiden **2** är i linje med markeringen för det pappersformat som används.

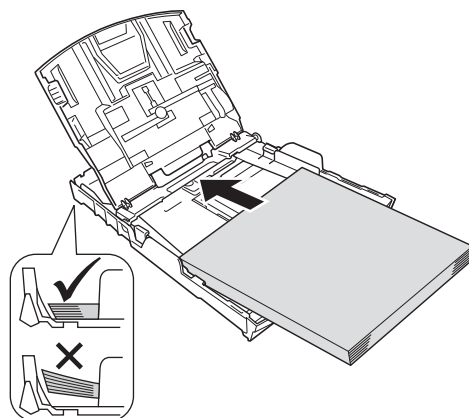


- d** Om du luftar pappersarken väl minskar du risken för pappersstopp i maskinen.

- e** Placera papperet i pappersfacket med utskriftssidan nedåt och den övre kanten först. Kontrollera att papperet ligger plant i facket.

! VIKTIGT

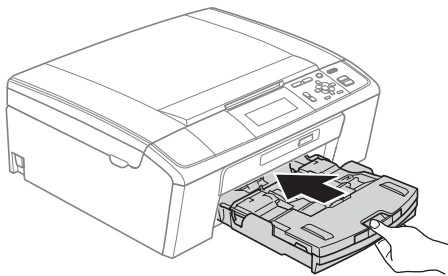
Skjut INTE in papperet för långt.



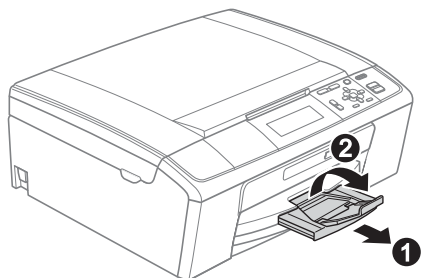
- f** Justera försiktigt sidoguiderna med båda händerna så att de passar papperet. Kontrollera att sidoguiderna nuddar papperskanterna.

g Stäng pappersfacketets lucka.

h Tryck *långsamt* in pappersfacket helt i maskinen.



i Håll pappersfacket på plats, dra ut pappersstödet ① tills det snäpps fast och vik sedan ut stödfliken ②.

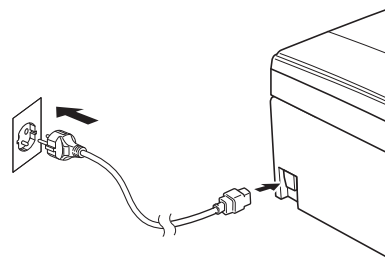


3 Anslut nätkabeln

! VIKTIGT

Anslut **INTE** USB-kabeln ännu (om du använder en USB-kabel).

a Anslut nätkabeln.



! VARNING

Maskinen ska kopplas till ett jordat uttag.

📄 Obs

Varningslampan på kontrollpanelen lyser tills du har satt i färgpatronerna.

4 Ändra språk

a Välj språk genom att trycka på ▲ eller ▼ och tryck sedan på **OK**.

b Tryck på ▲ eller ▼ och välj Yes (Ja) eller No (Nej) och tryck sedan på **OK**.



Om du anger fel språk kan du ändra det när du har ställt in datum och tid. (Mer information finns i Ändra språk på LCD-skärmen i kapitel 1 i den Avancerade bruksanvisningen på cd-skivan med dokumentation.)

5

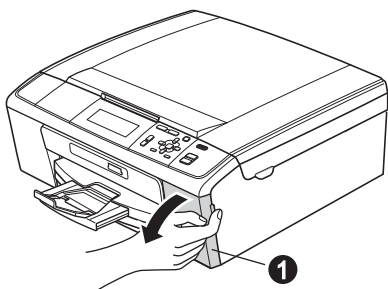
Sätt i färgpatronerna

⚠ VAR FÖRSIKTIG

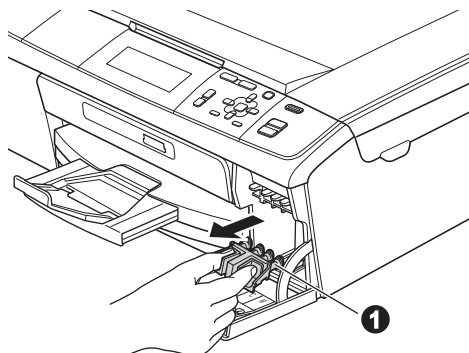
Om du får bläck i ögonen ska du omedelbart skölja med vatten. Kontakta en läkare om de blir irriterade.

a Kontrollera att strömmen är påslagen. LCD-skärmen visar *Ingen bläckpatron*.

b Öppna färgpatronsluckan ❶.



c Ta bort det gröna transportskyddet ❶.



📄 Obs

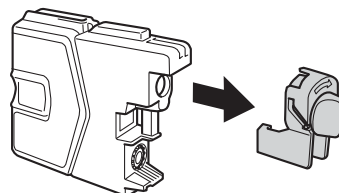
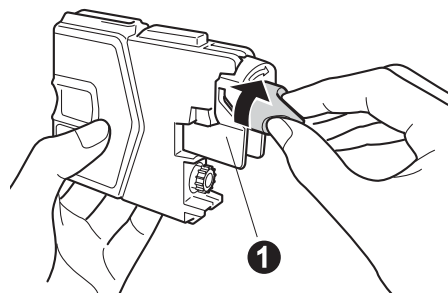
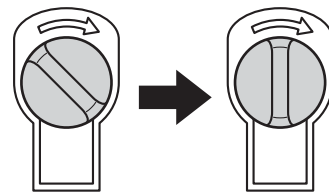
Släng inte det gröna transportskyddet. Du behöver det för framtida transporter.

d Packa upp färgpatronen.

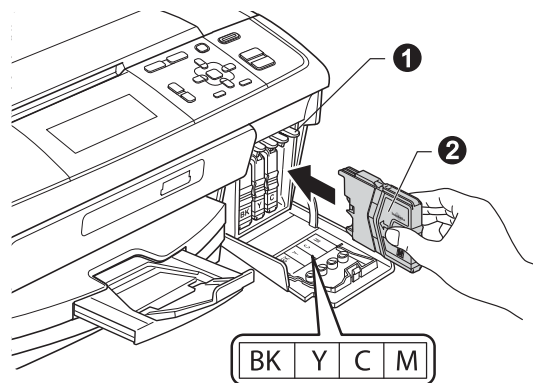
📄 Obs

Kontrollera att du först installerar Färgpatronerna i förpackningen som medföljde maskinen.

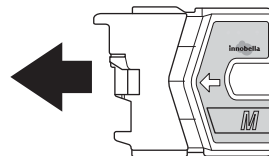
e Öppna vakuumsörseglingen genom att vrida den gröna ratten på den gula skyddskåpan medurs tills ett klick hörs. Ta sedan bort kåpan ❶.



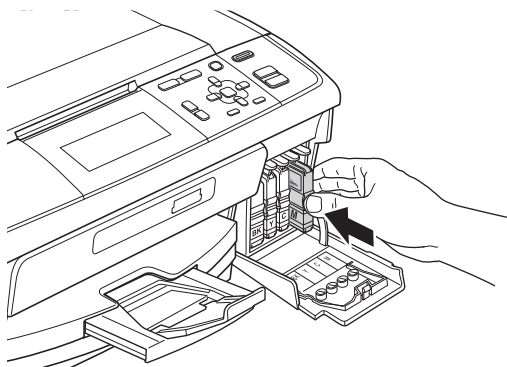
f Kontrollera att färgen på spaken ❶ motsvarar patronens färg ❷ i enlighet med diagrammet nedan.



g Installera varje färgpatron i riktning med pilen på etiketten.



- h** Tryck försiktigt in färgpatronen tills ett klick hörs. Stäng färgpatronslocket när alla färgpatroner har satts i.

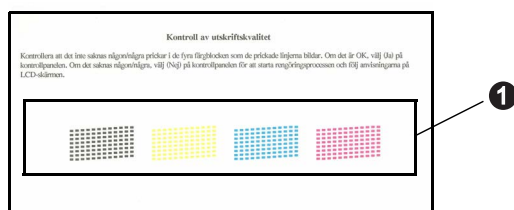


Obs

Maskinen förbereder färgmatningssystemet för utskrift. Det tar ca fyra minuter. Stäng inte av maskinen.

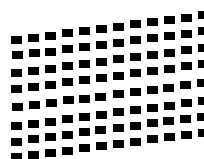
6 Kontrollera utskriftskvaliteten

- a** När processen är klar visas meddelandet Sätt i papper och tryck på Start på LCD-skärmen.
Tryck på **Colour Start**.
- b** Kontrollera kvaliteten på de fyra färgblocken ① på arket. (svart/gul/cyan/magenta)



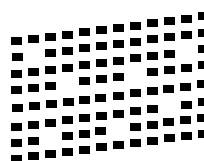
- c** Avsluta kvalitetskontrollen genom att trycka på **+** (Ja) och gå till steg 7 om alla linjer syns klart och tydligt.

OK



Tryck på **-** (Nej) och följ instruktionerna på LCD-skärmen om korta linjer saknas.

Dålig



7

Ställa in datum och tid

Genom att ställa in datum och tid kan maskinen rengöra skrivhuvudet regelbundet vilket bevarar optimal utskriftskvalitet. Det gör även att maskinen kan namnge filer som skapas när funktionen Skanna till media används.

- a** Tryck på **Menu**.
- b** Tryck på ▲ eller ▼ och välj Grundinställn. Tryck på **OK**.
- c** Tryck på ▲ eller ▼ och välj Datum och tid. Tryck på **OK**.
- d** Om du vill ange de två sista siffrorna i året trycker du på ▲, ▼, ◀ eller ▶ och väljer siffror. Tryck sedan på **OK**. Ange år genom att trycka på ▲, ▼, ◀ eller ▶ och välj . Tryck på **OK**.

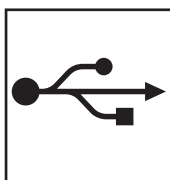
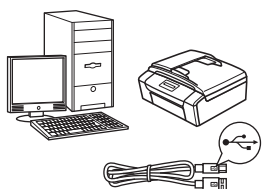
Datum och tid			Slutförd ⇒ OK	
År:20 10				
1	2	3	◀ X	
4	5	6		
7	8	9	◀	▶
0			OK	

(Skriv t.ex. 1 0 för 2010.)

- e** Upprepa för månad, dag och timmar i 24-timmarsformatet.
- f** Tryck på **Stop/Exit**.

8

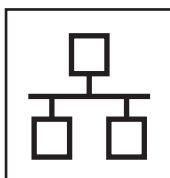
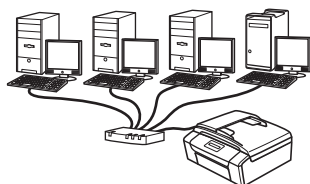
Välj anslutningstyp



För USB-gränssnittskabel

Windows[®], gå till sidan 8

Macintosh, gå till sidan 11



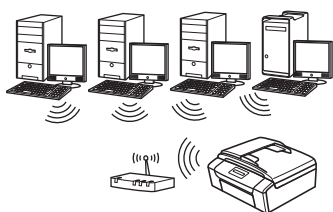
För trådbundna nätverk (endast DCP-J715W)

Windows[®], gå till sidan 13

Macintosh, gå till sidan 17

Obs

För Windows Server[®] 2003/2003 x64 Edition/2003 R2/2003 R2 x64 Edition/2008/2008 R2 går du till Bruksanvisningen för nätverksanvändare på cd-skivan med dokumentation.



För trådlösa nätverk

Windows[®] och Macintosh,
gå till sidan 20

Windows[®]
USB

Macintosh

Windows[®]
Trådbundet nätverk

Macintosh

Trådlöst nätverk



För användare av USB-gränssnitt (Windows® 2000 Professional/XP/XP Professional x64 Edition/ Windows Vista®/Windows® 7)

9

Innan du installerar

- a** Kontrollera att datorn är påslagen och att du är inloggad med administratörsrättigheter.

! VIKTIGT

- Anslut **INTE** USB-kabeln ännu.
- De senaste drivrutinerna och den senaste informationen finns på <http://solutions.brother.com/>
- Stäng eventuella program som körs.
- Skärmarna som visas kan variera beroende på operativsystem.

10

Installera MFL-Pro Suite

- a** Sätt i den medföljande installations-cd-skivan i cd-läsaren. Om skärmen med modellnamn visas klickar du på maskinens modellnamn. Om språkskärmen visas väljer du önskat språk.

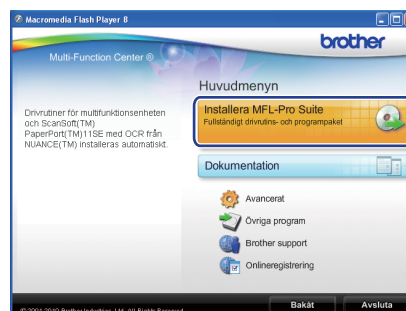


Obs

Om cd-menyn inte visas automatiskt går du till **Den här datorn (Dator)**, dubbelklickar på cd-ikonen och dubbelklickar sedan på **start.exe**.

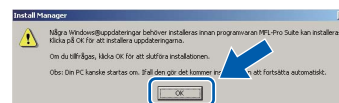
b

Cd-skivans huvudmeny öppnas. Klicka på **Installera MFL-Pro Suite** och godkänn licensavtalet genom att klicka på **Ja**. Följ instruktionerna på skärmen.



Obs

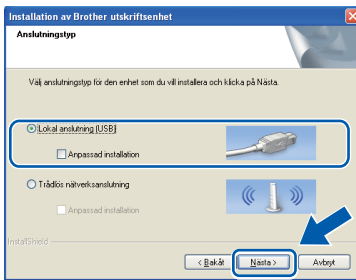
- Klicka på **OK** om den här skärmen visas och starta om datorn.



- Om installationen inte fortsätter automatiskt öppnar du huvudmenyn igen genom att ta ut cd-skivan och sätta in den igen, eller genom att dubbelklicka på programmet **start.exe** från rotkatalogen och sedan fortsätta från **b** för att installera MFL-Pro Suite.
- När skärmen **Kontroll av användarkonto** visas i Windows Vista® och Windows® 7 klickar du på **Tillåt** eller **Ja**.



- c** Välj **Lokal anslutning** och klicka på **Nästa**. Installationen fortsätter.



(DCP-J515W)



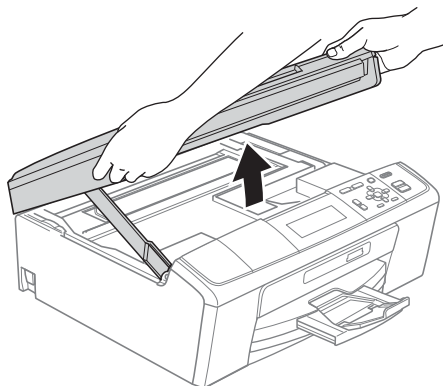
(DCP-J715W)

- d** Gå till nästa steg när den här skärmen visas.



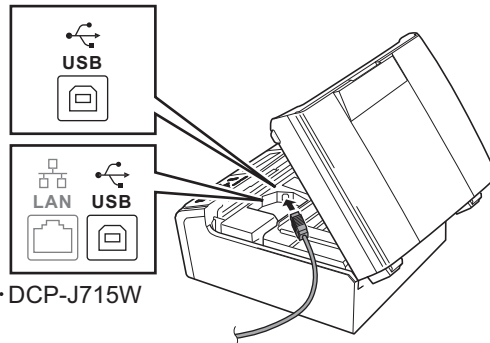
11 Ansluta USB-kabeln

- a** Använd båda händerna och lyft upp skannerlocket med hjälp av plasttungorna på maskinens sidor tills det spärras i öppet läge.



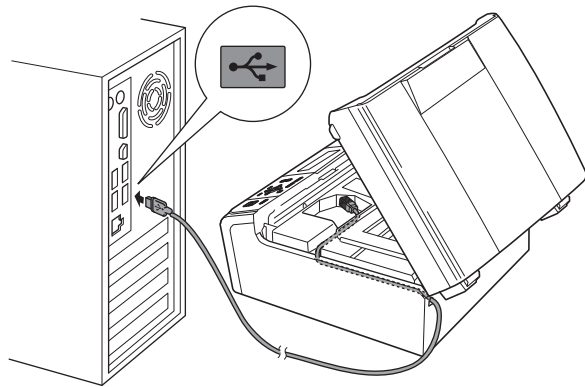
- b** Anslut USB-kabeln till USB-uttaget som är märkt med en -symbol. USB-uttaget sitter på maskinens insida i enlighet med bilden nedan.

• DCP-J515W



• DCP-J715W

- c** För försiktigt in USB-kabeln i kabelrännan och dra den runt kabelrännan och mot maskinens baksida. Se bilden nedan. Anslut sedan kabeln till datorn.

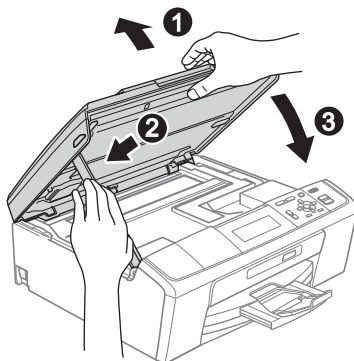


! VIKTIGT

Se till att kabeln inte kommer i kläm när du stänger locket, eftersom det kan leda till fel.



- d** Lyft upp skannerlocket för att frigöra spärren ①.
Tryck försiktigt ned stödet för skannerlocket ② och stäng det ③.



- e** Installationen fortsätter automatiskt. Skärmbilderna visas i tur och ordning.

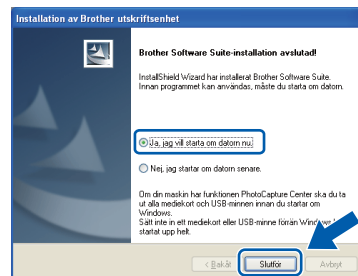
! VIKTIGT

Stäng INTE några skärmar under installationen. Det kan ta några sekunder innan skärmarna visas.

- f** När skärmen **Bruksanvisningar** visas klickar du på **Visa handböcker på webben** om du vill hämta bruksanvisningarna. Följ sedan instruktionerna på skärmen. Du kan också läsa bruksanvisningarna på cd-skivan med dokumentation.
- g** Välj alternativ när skärmen **Onlineregistrering** visas och följ instruktionerna på skärmen.
- h** Avmarkera **Välj som standardskrivare** om du inte vill ställa in maskinen som standardskrivare.

12 Slutför och starta om

- a** Klicka på **Slutför** för att starta om datorn. När du startat om datorn måste du vara inloggad med administratörsrättigheter.



Obs

- Om ett felmeddelande visas när programvaran installeras ska du köra **Installationsdiagnostik** som finns under **Start/Alla program/Brother/DCP-JXXX** (DCP-JXXX står för modellnamnet).
- Beroende på säkerhetsinställningarna kan ett fönster för Windows-säkerhet eller antivirusprogrammet visas när du använder maskinen eller programvaran. Fortsätt genom att tillåta fönstret.

- b** På skärmen **Sök efter firmware-uppdateringar** väljer du uppdateringsinställningarna för den inbyggda programvaran och klickar på **OK**.

Obs

En Internetanslutning krävs för att den inbyggda programvaran ska kunna uppdateras.

Slutförd Installationen är klar.

Gå nu till

Gå vidare till **Installera valfria program** på sidan 32.

Obs

XPS-skrivardrivrutinen

Det är bäst att använda XPS-skrivardrivrutinen (XML Paper Specification) när du skriver ut från program som använder XPS-dokument. Du kan hämta den senaste drivrutinen från Brother Solutions Center på <http://solutions.brother.com/>



För användare av USB-gränssnitt (Mac OS X 10.4.11, 10.5.x, 10.6.x)

9 Innan du installerar

- a** Kontrollera att maskinen och Macintosh-datorn är påslagna. Du måste logga in med administratörsrättigheter.

! VIKTIGT

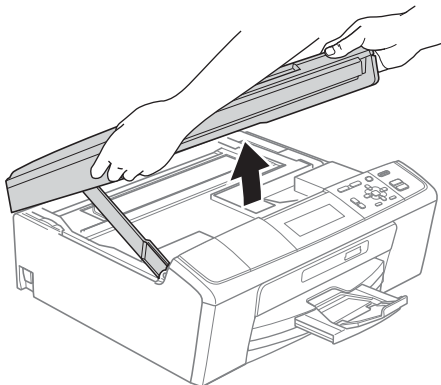
- De senaste drivrutinerna samt information om din version av Mac OS X finns på <http://solutions.brother.com/>
- Om du använder Mac OS X 10.4.0 till 10.4.10 ska du uppgradera till Mac OS X 10.4.11-10.6.x.

10 Ansluta USB-kabeln

! VIKTIGT

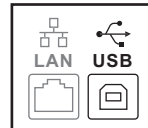
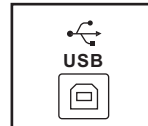
- Anslut INTE maskinen till en USB-port på ett tangentbord eller en USB-hubb utan strömförsörjning.
- Vi rekommenderar att du ansluter maskinen direkt till Macintosh-datorn.

- a** Använd båda händerna och lyft upp skannerlocket med hjälp av plasttungorna på maskinens sidor tills det spärras i öppet läge.

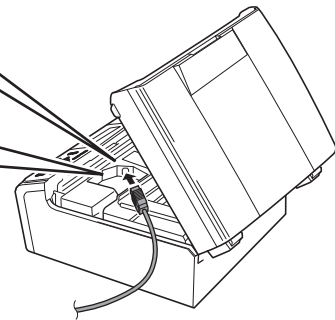


- b** Anslut USB-kabeln till USB-uttaget som är märkt med en -symbol. USB-uttaget sitter på maskinens insida i enlighet med bilden nedan.

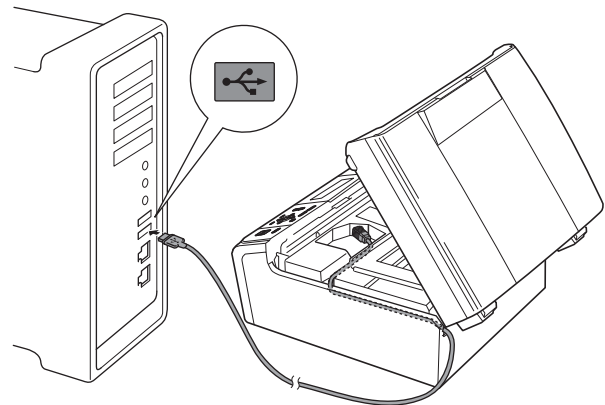
• DCP-J515W



• DCP-J715W



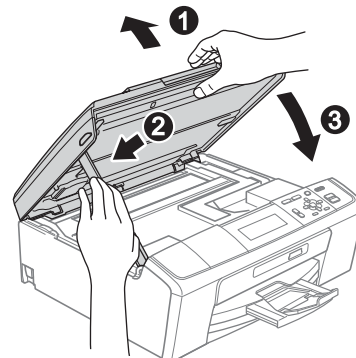
- c** För försiktigt in USB-kabeln i kabelrännan och dra den runt kabelrännan och mot maskinens baksida. Se bilden nedan. Anslut sedan kabeln till din Macintosh.



! VIKTIGT

Se till att kabeln inte kommer i kläm när du stänger locket, eftersom det kan leda till fel.

- d** Lyft upp skannerlocket för att frigöra spärren ①. Tryck försiktigt ned stödet för skannerlocket ② och stäng det ③.



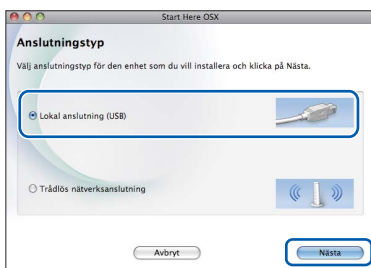


11 Installera MFL-Pro Suite

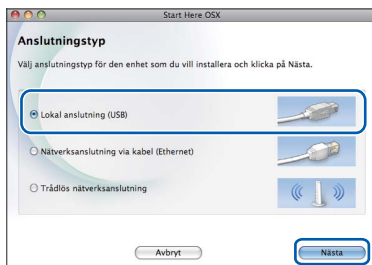
- a Sätt i den medföljande installations-cd-skivan i cd-läsaren.
- b Dubbelklicka på ikonen **Start Here OSX** för att installera.



- c Välj **Lokal anslutning** och klicka på **Nästa**. Följ instruktionerna på skärmen.



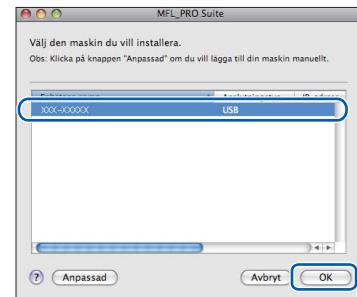
(DCP-J515W)



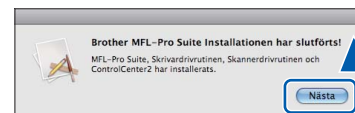
(DCP-J715W)

- d Ha tålamod, det tar några sekunder innan programmet har installerats. När installationen är klar söker Brother-programvaran efter Brother-enheten.

- e Markera maskinen i listan och klicka på **OK**.



- f Klicka på **Nästa** när den här skärmen visas.

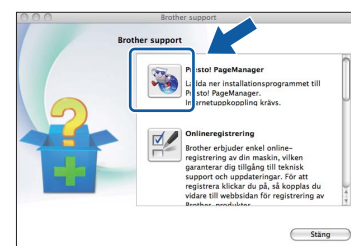


- g När skärmen **Brother support** visas klickar du på **Stäng** för att avsluta installationen eller gå till steg 12.

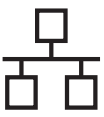
12 Hämta och installera Presto! PageManager (endast DCP-J715W)

När Presto! PageManager är installerat läggs en OCR-funktion till i Brother ControlCenter2. Det är enkelt att skanna, dela och organisera foton och dokument med Presto! PageManager.

- a Klicka på ikonen för **Presto! PageManager** om du vill gå till hämtningssidan för Presto! PageManager. På hämtningssidan följer du instruktionerna på skärmen.



Slutförd Installationen är klar.



För användare med trådbundna nätverksgränssnitt (endast DCP-J715W)
(Windows® 2000 Professional/XP/XP Professional x64 Edition/
Windows Vista®/Windows® 7)

9 Innan du installerar

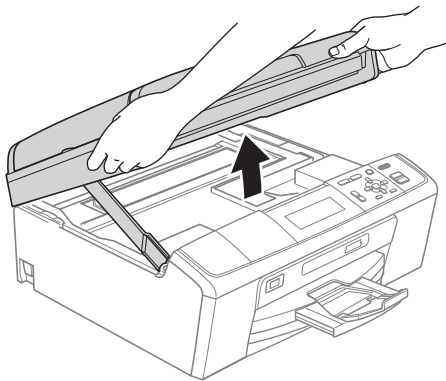
- a** Kontrollera att datorn är påslagen och att du är inloggad med administratörsrättigheter.


! VIKTIGT

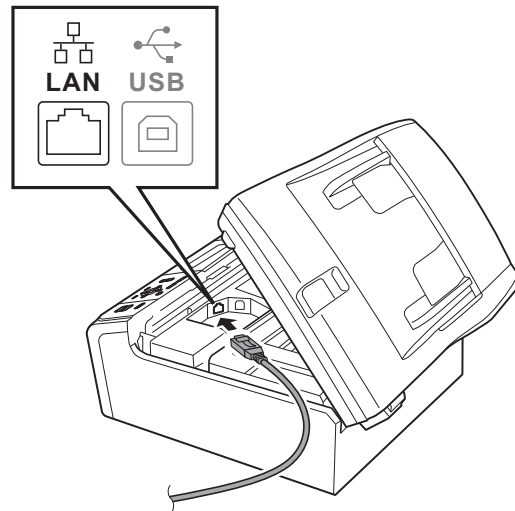
- De senaste drivrutinerna och den senaste informationen finns på <http://solutions.brother.com/>
- Stäng eventuella program som körs.
- Skärmarna som visas kan variera beroende på operativsystem.

10 Anslut nätverkskabeln

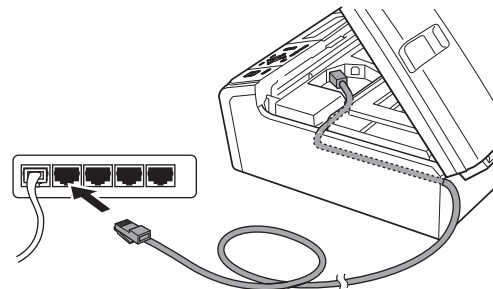
- a** Använd båda händerna och lyft upp skannerlocket med hjälp av plasttungorna på maskinens sidor tills det spärras i öppet läge.



- b** Anslut nätverkskabeln till LAN-uttaget som är markerat med en -symbol. LAN-uttaget sitter på maskinens insida till vänster i enlighet med bilden nedan.



- c** För försiktigt in nätverkskabeln i kabelrännan och dra den runt kabelrännan och mot maskinens baksida. Se bilden nedan. Koppla sedan kabeln till nätverket.

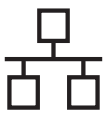


! VIKTIGT

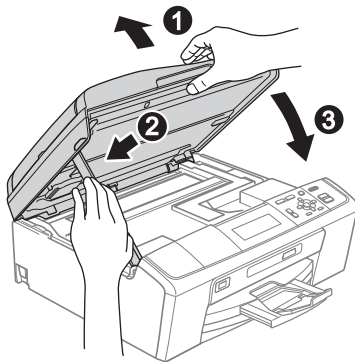
Se till att kabeln inte kommer i kläm när du stänger locket, eftersom det kan leda till fel.

Obs

Om både en USB-kabel och en nätverkskabel används drar du båda kablarna genom rännan, den ena ovanpå den andra.



- d** Lyft upp skannerlocket för att frigöra spärren ①.
Tryck försiktigt ned stödet för skannerlocket ② och stäng det ③.



! VIKTIGT

Om du redan har ställt in maskinen för ett trådlöst nätverk och sedan vill ställa in den för ett trådburet nätverk bör du kontrollera att maskinens Nätverks I/F är Trådbundet LAN. Det trådlösa nätverksgränssnittet inaktiveras med denna inställning.

Tryck på Menu på maskinen.

Tryck på ▲ eller ▼, välj Nätverk och tryck på OK.

Tryck på ▲ eller ▼, välj Nätverks I/F och tryck på OK.

Tryck på ▲ eller ▼, välj Trådbundet LAN och tryck på OK.

Tryck på Stop/Exit.

11 Installera MFL-Pro Suite

- a** Sätt i den medföljande installations-cd-skivan i cd-läsaren. Om skärmen med modellnamn visas klickar du på maskinens modellnamn. Om språkskärmen visas väljer du önskat språk.

Obs

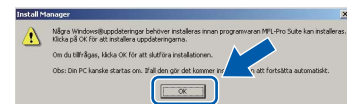
Om cd-menyn inte visas automatiskt går du till **Den här datorn (Dator)**, dubbelklickar på cd-ikonen och dubbelklickar sedan på **start.exe**.

- b** Cd-skivans huvudmeny öppnas. Klicka på **Installera MFL-Pro Suite** och godkänn licensavtalet genom att klicka på **Ja**. Följ instruktionerna på skärmen.



Obs

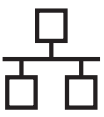
- Klicka på **OK** om den här skärmen visas och starta om datorn.



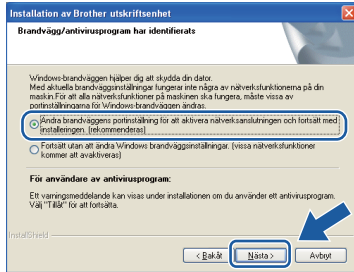
- Om installationen inte fortsätter automatiskt öppnar du huvudmenyn igen genom att ta ut cd-skivan och sätta in den igen, eller genom att dubbelklicka på programmet **start.exe** från rotkatalogen och sedan fortsätta från **b** för att installera MFL-Pro Suite.
- När skärmen **Kontroll av användarkonto** visas i Windows Vista® och Windows® 7 klickar du på **Tillåt** eller **Ja**.

- c** Välj Nätverksanslutning via kabel och klicka på **Nästa**.

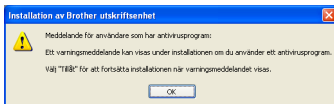




- d** När den här skärmen visas väljer du **Ändra brandväggs portinställning för att aktivera nätverksanslutningen och fortsätt med installationen. (rekommenderas)**. Klicka sedan på **Nästa**. (Ej för användare med Windows® 2000)



Skärmen kanske inte visas om du använder en annan brandvägg än Windows®-brandväggen eller om Windows®-brandväggen är inaktiverad.

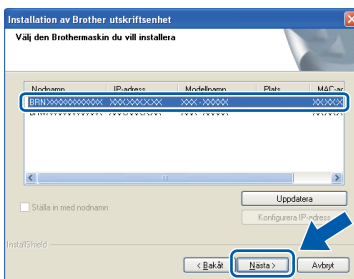


Se instruktionerna som medföljer brandvägsprogrammet för information om hur du lägger till följande nätverksportar.

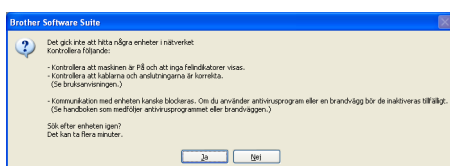
- Lägg till UDP-port 54925 för nätverksskanning.
- Lägg till UDP-port 137 om du fortfarande har problem med nätverksanslutningen.

Obs

- Om flera maskiner är anslutna till nätverket väljer du maskin i listan och klickar sedan på **Nästa**. Det här fönstret visar inte om endast en maskin är ansluten till nätverket. Den väljs då automatiskt.



- Om maskinen inte hittas på nätverket visas följande skärm.



Bekräfta inställningarna genom att följa instruktionerna på skärmen.

- e** Installationen av Brother-drivrutinerna startar automatiskt. Skärmbilderna visas i tur och ordning.

VIKTIGT

Stäng INTE några skärmar under installationen. Det kan ta några sekunder innan skärmarna visas.

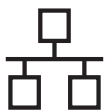
Obs

I Windows Vista® och Windows® 7 avslutar du installationen på rätt sätt genom att markera kryssrutan och sedan klicka på **Installera** när skärmen **Windows-säkerhet** visas.

- f** När skärmen **Bruksanvisningar** visas klickar du på **Visa handböcker på webben** om du vill hämta bruksanvisningarna. Följ sedan instruktionerna på skärmen. Du kan också läsa bruksanvisningarna på cd-skivan med dokumentation.

- g** Välj alternativ när skärmen **Onlineregistrering** visas och följ instruktionerna på skärmen.

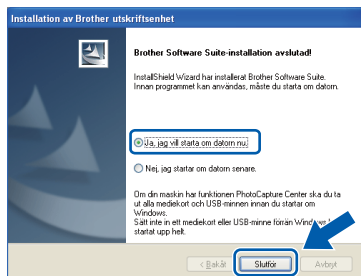
- h** Avmarkera **Välj som standardskrivare** om du inte vill ställa in maskinen som standardskrivare.



12

Slutför och starta om

- a** Klicka på **Slutför** för att starta om datorn. När du har startat om datorn måste du logga in med administratörsrättigheter.



Obs

- Om ett felmeddelande visas när programvaran installeras ska du köra **Installationsdiagnostik** som finns under **Start/Alla program/Brother/DCP-JXXX** (DCP-JXXX står för modellnamnet).
- Beroende på säkerhetsinställningarna kan ett fönster för Windows-säkerhet eller antivirusprogrammet visas när du använder maskinen eller programvaran. Fortsätt genom att tillåta fönstret.

b

På skärmen **Sök efter firmware-uppdateringar** väljer du uppdateringsinställningarna för den inbyggda programvaran och klickar på **OK**.



Obs

En Internetanslutning krävs för att den inbyggda programvaran ska kunna uppdateras.

13

Installera MFL-Pro Suite på flera datorer (vid behov)

Om du vill använda maskinen med flera datorer i nätverket ska du installera MFL-Pro Suite på alla datorerna. Gå till steg **11** på sidan 14. Se även steg **9** på sidan 13 innan du installerar.



Obs

Nätverkslicens (Windows®)

En licens för upp till 2 användare medföljer produkten. Denna licens stödjer installationen av MFL-Pro Suite inklusive ScanSoft™ PaperPort™ 11SE på upp till 2 datorer på ett nätverk. Om du vill använda ScanSoft™ PaperPort™ 11SE på fler än två datorer ska du köpa du Brother NL-5 som är en fleranvändarlicens för upp till ytterligare fem användare. Kontakta en auktoriserad Brother-återförsäljare eller Brothers kundtjänst om du vill köpa NL-5.

Slutförd

Installationen är klar.

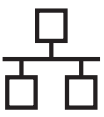
Gå nu till

Gå vidare till **Installera valfria program** på sidan 32.



Obs

- Om du anger en specifik IP-adress för maskinen måste du gå till kontrollpanelen och ange att maskinens Bootmetod ska vara **Statisk**. Mer information finns i Bruksanvisningen för nätverksanvändare på cd-skivan med dokumentation.
- **XPS-skrivardrivrutinen**
Det är bäst att använda XPS-skrivardrivrutinen (XML Paper Specification) när du skriver ut från program som använder XPS-dokument. Du kan hämta den senaste drivrutinen från **Brother Solutions Center** på <http://solutions.brother.com/>



För användare med trådbundna nätverksgränssnitt (endast DCP-J715W) (Mac OS X 10.4.11, 10.5.x, 10.6.x)

9 Innan du installerar

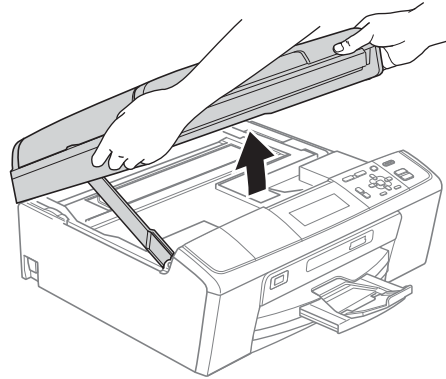
- a** Kontrollera att maskinen och Macintosh-datorn är påslagna. Du måste logga in med administratörsrättigheter.


! VIKTIGT

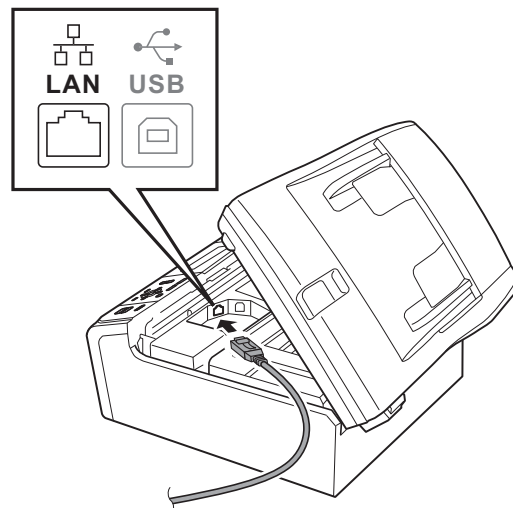
- De senaste drivrutinerna samt information om din version av Mac OS X finns på <http://solutions.brother.com/>
- Om du använder Mac OS X 10.4.0 till 10.4.10 ska du uppgradera till Mac OS X 10.4.11-10.6.x.
- Om du redan har ställt in maskinen för ett trådlöst nätverk och sedan vill ställa in den för ett trådburet nätverk bör du kontrollera att maskinens **Nätverks I/F** är **Trådbundet LAN**. **Det trådlösa nätverksgränssnittet inaktiveras med denna inställning.**
Tryck på **Menu** på maskinen.
Tryck på **▲** eller **▼** och välj **Nätverk** och tryck på **OK**.
Tryck på **▲** eller **▼** och välj **Nätverks I/F** och tryck på **OK**.
Tryck på **▲** eller **▼** och välj **Trådbundet LAN** och tryck på **OK**.
Tryck på **Stop/Exit**.

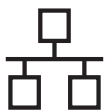
10 Anslut nätverkskabeln

- a** Använd båda händerna och lyft upp skannerlocket med hjälp av plasttungorna på maskinens sidor tills det spärras i öppet läge.

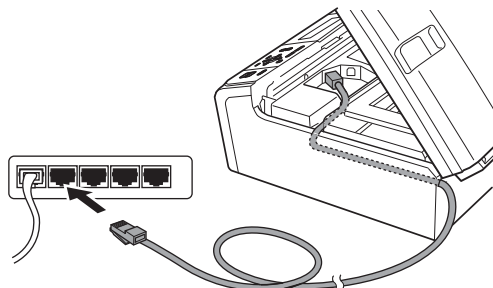


- b** Anslut nätverkskabeln till LAN-uttaget som är markerat med en -symbol. LAN-uttaget sitter på maskinens insida till vänster i enlighet med bilden nedan.





- c** För försiktigt in nätverkskabeln i kabelrännan och dra den runt kabelrännan och mot maskinens baksida. Se bilden nedan. Koppla sedan kabeln till nätverket.



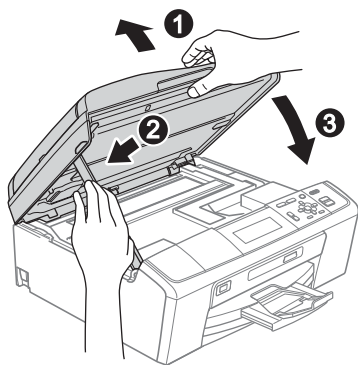
! VIKTIGT

Se till att kabeln inte kommer i kläm när du stänger locket, eftersom det kan leda till fel.

Obs

Om både en USB-kabel och en nätverkskabel används drar du båda kablarna genom rännan, den ena ovanpå den andra.

- d** Lyft upp skannerlocket för att frigöra spärren ①. Tryck försiktigt ned stödet för skannerlocket ② och stäng det ③.

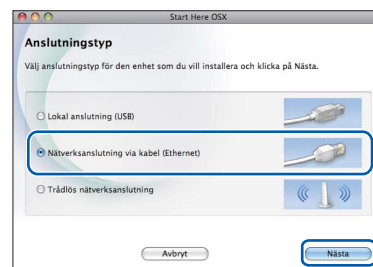


11 Installera MFL-Pro Suite

- a** Sätt i den medföljande installations-cd-skivan i cd-läsaren.
- b** Dubbelklicka på ikonen **Start Here OSX** för att installera.

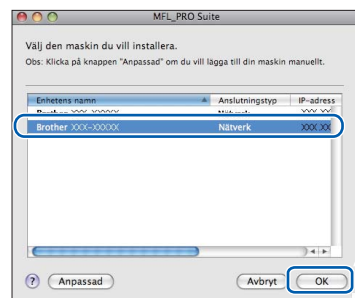


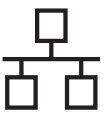
- c** Välj **Nätverksanslutning via kabel** och klicka på **Nästa**. Följ instruktionerna på skärmen.



- d** Ha tålamod, det tar några sekunder innan programmet har installerats. När installationen är klar söker Brother-programvaran efter Brother-enheten.

- e** Markera maskinen i listan och klicka på **OK** om maskinen har konfigurerats för nätverket.



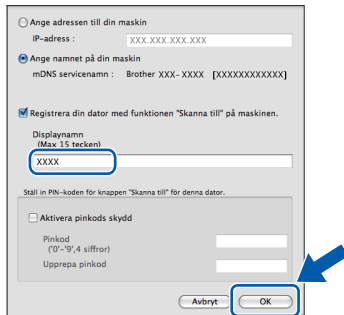


Obs

- Kontrollera nätverksinställningarna om maskinen inte hittas på nätverket.
- Klicka på **OK** om den här skärmen visas.

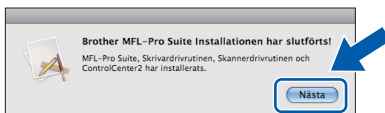


Ge Macintosh-datorn ett namn med högst 15 tecken i **Displaynamn** och klicka på **OK**. Gå till **f**.



Namnet som du anger visas på maskinens LCD-skärm när du trycker på **SCAN**-knappen och väljer ett skanningsalternativ. (Mer information finns i Nätverksskanning (för modeller med inbyggt nätverksstöd) i Bruksanvisning för programanvändare på cd-skivan med dokumentation.)

- f** Klicka på **Nästa** när den här skärmen visas.



- g** När skärmen **Brother support** visas klickar du på **Stäng** för att avsluta installationen eller gå till steg **12**.

12 Hämta och installera Presto! PageManager

När Presto! PageManager är installerat läggs en OCR-funktion till i Brother ControlCenter2. Det är enkelt att skanna, dela och organisera foton och dokument med Presto! PageManager.

- a** Klicka på ikonen för **Presto! PageManager** om du vill gå till hämtningssidan för Presto! PageManager. På hämtningssidan följer du instruktionerna på skärmen.



13 Installera MFL-Pro Suite på flera datorer (vid behov)

Om du vill använda maskinen med flera datorer i nätverket ska du installera MFL-Pro Suite på alla datorerna. Gå till steg **11** på sidan 18. Se även steg **9** på sidan 17 innan du installerar.

Slutförd Installationen är klar.

Obs

Om du anger en specifik IP-adress för maskinen måste du gå till kontrollpanelen och ange att maskinens Bootmetod ska vara Statisk. Mer information finns i Bruksanvisningen för nätverksanvändare på cd-skivan med dokumentation.



För användare av trådlösa nätverksgränssnitt

9 Innan du börjar

Först måste du konfigurera maskinens inställningar för trådlösa nätverk så att den kan kommunicera med nätverkets åtkomstpunkt/router. När maskinen har konfigurerats så att den kan kommunicera med åtkomstpunkten/routern har datorer på nätverket tillgång till maskinen. Du måste installera drivrutinerna och programvaran om du vill använda maskinen via datorerna. Stegen nedan leder dig genom konfigurations- och installationsprocessen.

Om du vill uppnå optimalt resultat vid normal, vardaglig dokumentutskrift bör du placera Brother-maskinen så nära nätverkets åtkomstpunkt/router som möjligt med minimala hinder. Stora föremål och väggar mellan de två enheterna, liksom störningar från andra elektroniska enheter, kan påverka dokumentens dataöverföringshastighet.

Därför kan det hända att en trådlös anslutning inte är den bästa anslutningsmetoden för alla sorters dokument och program. Om du skriver ut stora filer, till exempel dokument med flera sidor med både text och stora bilder, kan du välja att använda trådbundet Ethernet för snabbare datakommunikation eller USB som har den snabbaste överföringshastigheten.

Brother DCP-J715W kan användas i både trådbundna och trådlösa nätverk, men du kan bara använda en anslutningsmetod i taget.

! VIKTIGT

Om du redan tidigare har konfigurerat maskinens trådlösa inställningar måste du återställa nätverkets (LAN) inställningar innan du kan konfigurera de trådlösa inställningarna igen.

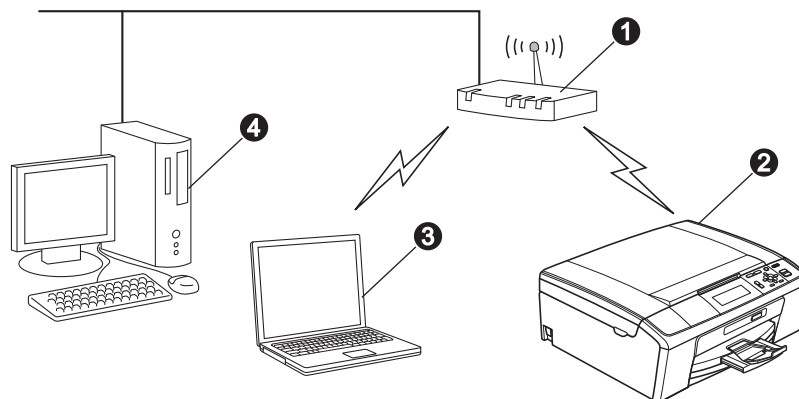
Tryck på Menu på maskinen. Tryck på ▲ eller ▼ och välj *Nätverk* och tryck på OK.

Tryck på ▲ eller ▼ och välj *Nätv.återst.* och tryck på OK.

Tryck på  två gånger för att välja *Ja*.

Instruktionerna nedan gäller infrastrukturläge (anslutning till en dator via en åtkomstpunkt/router).

Infrastrukturläge



- 1 Åtkomstpunkt/router
- 2 Trådlös nätverksmaskin (din maskin)
- 3 Dator med trådlösa funktioner som är ansluten till åtkomstpunkten/routern
- 4 Trådbunden dator som är ansluten till åtkomstpunkten/routern

Kontrollera att maskinens inställningar för trådlösa nätverk motsvarar åtkomstpunktens/routerns inställningar.

Obs

Om du vill ställa in maskinen i Ad hoc-läge (anslutning till en dator med trådlösa funktioner utan åtkomstpunkt/router) finns det instruktioner i Bruksanvisning för nätverksanvändare på cd-skivan med dokumentation.

Du kan även hämta Bruksanvisning för nätverksanvändare genom att följa instruktionerna nedan.

1 Slå på datorn. Sätt in den medföljande installations-cd-skivan i cd-läsaren.

För Windows®:

2 Välj modell och språk. Cd-skivans huvudmeny öppnas.

3 Klicka på **Dokumentation** och följ instruktionerna på skärmen.

För Macintosh:

2 Dubbelklicka på **Dokumentation** och följ instruktionerna på skärmen.



10 Bekräfta nätverksmiljön (infrastrukturläge)

I följande instruktioner anges två olika metoder för hur du installerar Brother-maskinen i en trådlös nätverksmiljö.

- a** Om den trådlösa åtkomstpunkten/routern inte har stöd för Wi-Fi Protected Setup (WPS) eller AOSS™ **skriver du in de trådlösa nätverksinställningarna** för den trådlösa åtkomstpunkten/routern i fälten nedan.

! VIKTIGT

Se till att du har tillgång till säkerhetsinformationen för det trådlösa nätverket innan du kontaktar Brothers kundtjänst. Vi kan inte hjälpa dig att ta fram säkerhetsinställningarna för ditt nätverk.

Alternativ	Anteckna de aktuella trådlösa nätverksinställningarna
Nätverksnamn: (SSID/ESSID)	
Lösenord (nätverksnyckel)	

* Lösenordet kan även kallas nätverksnyckel, säkerhetsnyckel eller krypteringsnyckel.

📝 Obs

Det går inte att fortsätta med de trådlösa inställningarna om du inte känner till den här informationen (nätverksnamn (SSID/ESSID) och lösenord (nätverksnyckel)).

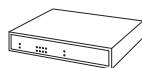
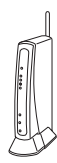
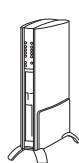
Var hittar jag den här informationen (nätverksnamn (SSID/ESSID) och lösenord (nätverksnyckel))?

- 1) Titta i dokumentationen som medföljde den trådlösa åtkomstpunkten/routern.
- 2) Det första nätverksnamnet kan vara tillverkarens namn eller modellnamnet.
- 3) Om du inte har tillgång till säkerhetsinformationen kontaktar du routerns tillverkare, systemadministratören eller Internetleverantören.

Gå nu till

sidan 22

- b** Om den trådlösa åtkomstpunkten/routern har stöd för automatisk, trådlös inställning (med en knapptryckning) (Wi-Fi Protected Setup eller AOSS™)



Gå nu till

sidan 23



Ansluta Brother-maskinen till det trådlösa nätverket

11 Konfigurera de trådlösa inställningarna (typisk trådlös inställning i infrastrukturläge)

- a** Tryck på **Menu** på maskinen.
Tryck på **▲** eller **▼** och välj **Nätverk** och tryck på **OK**.
(För DCP-J715W trycker du på **▲** eller **▼** och väljer **WLAN** och trycker på **OK**.)
Tryck på **▲** eller **▼** och välj **Inställn.guide** och tryck på **OK**.
När **Aktivera WLAN?** eller **Nätverks I/F** ändrat till **Trådlöst**, visas trycker du på **OK** för att bekräfta.
Guiden för trådlös inställning startas.
Om du vill avbryta trycker du på **Stop/Exit**.
- b** Maskinen söker efter tillgängliga SSID-namn. Om en lista över SSID visas ska du välja det SSID du antecknade i steg **10-a** på sidan 21 med knappen **▲** eller **▼** och sedan trycka på **OK**. Om du använder en verifierings- och krypteringsmetod som kräver ett lösenord (nätverksnyckel) går du till **c**.
Om din verifieringsmetod är **Öppet system** och krypteringsläget är **Inget** går du till **d**.



Obs

Det tar flera sekunder innan listan med tillgängliga SSID-namn visas.

Kontrollera att åtkomstpunkten är påslagen om ingen lista över SSID-namn visas. Flytta maskinen närmare åtkomstpunkten och börja om från **a**.

Om åtkomstpunkten är inställd på att inte sända SSID-namnet måste du lägga till SSID-namnet manuellt. Mer information finns i *Bruksanvisning för nätverksanvändare* på cd-skivan med dokumentation.

- c** Skriv in lösenordet (nätverksnyckeln) som du antecknade i steg **10-a** på sidan 21. Tryck på **▲**, **▼**, **◀** eller **▶** och välj en bokstav eller en siffra och tryck på **OK**.
(Mer information finns i *Skriva in text för trådlösa inställningar* på sidan 33.)

När du har angett alla tecken trycker du på **▲**, **▼**, **◀** eller **▶** och väljer **OK**. Tryck sedan på **OK**.
Verkställ ändringarna genom att trycka på **+** (Ja).

- d** Nu försöker maskinen ansluta till det trådlösa nätverket med hjälp av informationen som du har angivit.
Det kan ta några minuter att ansluta till det trådlösa nätverket.
- e** Ett meddelande om anslutningen lyckades visas på LCD-skärmen under 60 sekunder och en LAN-rapport skrivs ut automatiskt. Om anslutningen misslyckades kontrollerar du felkoden på den utskrivna rapporten och tittar sedan i *Felsökning* på sidan 24.



Nu är den trådlösa inställningen klar. En indikator med fyra nivåer högst upp på maskinens LCD-skärm visar den trådlösa signalstyrkan för åtkomstpunkten/routern.

Om du vill installera **MFL-Pro Suite** ska du gå vidare till steg **12**.

För **Windows®**-användare:

Gå nu till

Sidan 26

För **Macintosh**-användare:

Gå nu till

Sidan 30



11 Konfigurera de trådlösa inställningarna med den automatiska trådlösa metoden (med en knapptryckning)

- a** Kontrollera att den trådlösa åtkomstpunkten/routern har symbolen Wi-Fi Protected Setup eller AOSS™ som visas nedan.



- b** Placera Brother-maskinen inom räckhåll för en åtkomstpunkt/router med Wi-Fi Protected Setup eller AOSS™. Räckvidden kan variera beroende på omgivningarna. Se instruktionerna som medföljde åtkomstpunkten/routern.

- c** Tryck på knappen Wi-Fi Protected Setup eller AOSS™ på den trådlösa åtkomstpunkten/routern. Instruktioner finns i bruksanvisningen till den trådlösa åtkomstpunkten/routern.

- d** Tryck på **Menu** på maskinen. Tryck på **▲** eller **▼** och välj **Nätverk** och tryck på **OK**. (För DCP-J715W trycker du på **▲** eller **▼** och väljer **WLAN** och trycker på **OK**.) Tryck på **▲** eller **▼** och välj **WPS/AOSS** och tryck på **OK**. När **Aktivera WLAN?** eller **Nätverks I/F ändrat till Trådlöst**, visas trycker du på **OK** för att bekräfta. Guiden för trådlös inställning startas.

Den här funktionen känner automatiskt av vilket läge (Wi-Fi Protected Setup eller AOSS™) som åtkomstpunkten/routern använder för att konfigurera maskinen.

Obs

Om den trådlösa åtkomstpunkten/routern har stöd för Wi-Fi Protected Setup (PIN-metoden) och du vill konfigurera maskinen med PIN-metoden (Personal Identification Number) hittar du mer information i Använda PIN-metoden i Wi-Fi Protected Setup i Bruksanvisning för nätverksanvändare på cd-skivan med dokumentation.

- e** Ett meddelande om anslutningen lyckades visas på LCD-skärmen under 60 sekunder och en LAN-rapport skrivs ut automatiskt. Om anslutningen misslyckades kontrollerar du felkoden på den utskrivna rapporten och tittar sedan i *Felsökning* på sidan 24.

- OK!** Nu är den trådlösa inställningen klar. En indikator med fyra nivåer högst upp på maskinens LCD-skärm visar den trådlösa signalstyrkan för åtkomstpunkten/routern.

Om du vill installera MFL-Pro Suite går du vidare till steg 12.

För Windows®-användare:

Gå nu till

Sidan 26

För Macintosh-användare:

Gå nu till

Sidan 30



Felsökning

! VIKTIGT

Se till att du har tillgång till säkerhetsinformationen för det trådlösa nätverket innan du kontaktar Brothers kundtjänst. Vi kan inte hjälpa dig att ta fram säkerhetsinställningarna för ditt nätverk.

Var hittar jag säkerhetsinformationen för det trådlösa nätverket (SSID och nätverksnyckel)?

- 1) Titta i dokumentationen som medföljde den trådlösa åtkomstpunkten/routern.
- 2) Det första nätverksnamnet kan vara tillverkarens namn eller modellnamnet.
- 3) Om du inte har tillgång till säkerhetsinformationen kontaktar du routerns tillverkare, systemadministratören eller Internetleverantören.


* Nätverksnyckeln kan även kallas lösenord, säkerhetsnyckel eller krypteringsnyckel.

Rapport om trådlöst LAN

Om den utskrivna rapporten om trådlöst LAN visar att anslutningen misslyckades kontrollerar du felkoden på den utskrivna rapporten och följer instruktionerna nedan.

Felkod	Rekommenderad lösning
TS-01	<p>Den trådlösa funktionen är inte aktiverad. Starta den trådlösa funktionen.</p> <ul style="list-style-type: none">- Om en nätverkskabel är ansluten till maskinen drar du ut den och aktiverar sedan den trådlösa funktionen. <p>Tryck på Menu på maskinen. Tryck på ▲ eller ▼, välj Nätverk och tryck på OK. Tryck på ▲ eller ▼ och välj WLAN Aktiv (För DCP-J515W) eller Nätverks I/F (För DCP-J715W) och tryck på OK. Tryck på ▲ eller ▼ och välj På (För DCP-J515W) eller WLAN (För DCP-J715W) och tryck på OK. Tryck på Stop/Exit.</p>
TS-02	<p>Ingen trådlös åtkomstpunkt/router har upptäckts.</p> <p>1. Kontrollera följande fyra punkter.</p> <ul style="list-style-type: none">- Kontrollera att strömmen är påslagen för den trådlösa åtkomstpunkten/routern.- Kontrollera att ingenting står i vägen för maskinen eller flytta maskinen närmare åtkomstpunkten/routern.- Placera tillfälligt maskinen precis bredvid den trådlösa åtkomstpunkten/routern när du konfigurerar de trådlösa inställningarna.- Om den trådlösa åtkomstpunkten/routern använder en MAC-adress för filtrering kontrollerar du att Brother-maskinens MAC-adress är tillåten. <p>2. Om du har angett SSID och säkerhetsinformationen (SSID/verifieringsmetod/krypteringsmetod/nätverksnyckel) manuellt kan informationen vara felaktig. Kontrollera SSID och säkerhetsinformationen och ange vid behov den korrekta informationen.</p> <p>Se <i>Var hittar jag säkerhetsinformationen för det trådlösa nätverket (SSID och nätverksnyckel)?</i> på sidan 24 för att bekräfta.</p>



TS-04	<p>Maskinen saknar stöd för de verifierings- och krypteringsmetoder som används i den trådlösa åtkomstpunkten/routern.</p> <p>I infrastrukturläget ändrar du verifierings- och krypteringsmetoderna för den trådlösa åtkomstpunkten/routern. Din maskin stöder följande verifieringsmetoder:</p> <table border="1" data-bbox="331 394 1093 602"> <thead> <tr> <th>Verifieringsmetod</th> <th>Krypteringsmetod</th> </tr> </thead> <tbody> <tr> <td rowspan="2">WPA-Personal</td> <td>TKIP</td> </tr> <tr> <td>AES</td> </tr> <tr> <td>WPA2-Personal</td> <td>AES</td> </tr> <tr> <td rowspan="2">Öppen</td> <td>WEP</td> </tr> <tr> <td>Ingen (utan kryptering)</td> </tr> <tr> <td>Delad nyckel</td> <td>WEP</td> </tr> </tbody> </table> <p>Om problemet kvarstår kan de angivna inställningarna för SSID och nätverket vara felaktiga. Kontrollera de trådlösa nätverksinställningarna.</p> <p><i>Se Var hittar jag säkerhetsinformationen för det trådlösa nätverket (SSID och nätverksnyckel)?</i> på sidan 24 för att bekräfta.</p> <p>I Ad hoc-läget ändrar du datorns verifierings- och krypteringsmetoder för de trådlösa inställningarna. Din maskin har endast stöd för den öppna verifieringsmetoden, med WEP-kryptering som tillval.</p>	Verifieringsmetod	Krypteringsmetod	WPA-Personal	TKIP	AES	WPA2-Personal	AES	Öppen	WEP	Ingen (utan kryptering)	Delad nyckel	WEP
Verifieringsmetod	Krypteringsmetod												
WPA-Personal	TKIP												
	AES												
WPA2-Personal	AES												
Öppen	WEP												
	Ingen (utan kryptering)												
Delad nyckel	WEP												
TS-05	<p>Säkerhetsinformationen (SSID/nätverksnyckel) är felaktig. Kontrollera SSID och säkerhetsinformationen (nätverksnyckel). Om routern använder WEP-kryptering anger du nyckeln som den första WEP-nyckeln. Brother-maskinen har bara stöd för användning av den första WEP-nyckeln.</p> <p><i>Se Var hittar jag säkerhetsinformationen för det trådlösa nätverket (SSID och nätverksnyckel)?</i> på sidan 24 för att bekräfta.</p>												
TS-06	<p>Den trådlösa säkerhetsinformationen (verifieringsmetod/krypteringsmetod/nätverksnyckel) är felaktig. Kontrollera informationen om trådlös säkerhet (verifieringsmetod/krypteringsmetod/nätverksnyckel) i tabellen under TS-04. Om routern använder WEP-kryptering anger du nyckeln som den första WEP-nyckeln. Brother-maskinen har bara stöd för användning av den första WEP-nyckeln.</p> <p><i>Se Var hittar jag säkerhetsinformationen för det trådlösa nätverket (SSID och nätverksnyckel)?</i> på sidan 24 för att bekräfta.</p>												
TS-07	<p>Maskinen hittar inte någon trådlös åtkomstpunkt/router där WPS eller AOSS™ är aktiverat.</p> <p>Om du vill konfigurera de trådlösa inställningarna med hjälp av WPS eller AOSS™ måste de användas för både maskinen och den trådlösa åtkomstpunkten/routern. Kontrollera att den trådlösa åtkomstpunkten/routern stöder WPS eller AOSS™ och försök igen.</p> <p>Om du inte vet hur WPS eller AOSS™ fungerar med den trådlösa åtkomstpunkten/routern tittar du i dokumentationen som medföljde den trådlösa åtkomstpunkten/routern, eller kontaktar tillverkaren eller systemadministratören.</p> 												
TS-08	<p>Maskinen har upptäckt två eller flera trådlösa åtkomstpunkter/routrar med WPS eller AOSS™ aktiverat.</p> <ul style="list-style-type: none"> - Kontrollera att det endast finns en trådlös åtkomstpunkt/router inom räckhåll där WPS eller AOSS™ är aktiverat och försök igen. - Vänta några minuter för att undvika störningar från andra åtkomstpunkter och försök igen. 												



Installera drivrutiner och programvara (Windows® 2000 Professional/XP/XP Professional x64 Edition/ Windows Vista®/Windows® 7)

12

Innan du installerar

- a** Kontrollera att datorn är påslagen och att du är inloggad med administratörsrättigheter.

! VIKTIGT

- De senaste drivrutinerna och den senaste informationen finns på <http://solutions.brother.com/>
- Stäng eventuella program som körs.
- Skärmarna som visas kan variera beroende på operativsystem.

13

Installera MFL-Pro Suite

- a** Sätt i den medföljande installations-cd-skivan i cd-läsaren. Om skärmen med modellnamn visas klickar du på maskinens modellnamn. Om språkskärmen visas väljer du önskat språk.

Obs

Om cd-menyn inte visas automatiskt går du till **Den här datorn (Dator)**, dubbelklickar på cd-ikonen och dubbelklickar sedan på **start.exe**.

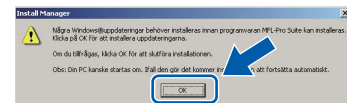
b

Cd-skivans huvudmeny öppnas. Klicka på **Installera MFL-Pro Suite** och godkänn licensavtalet genom att klicka på **Ja**. Följ instruktionerna på skärmen.



Obs

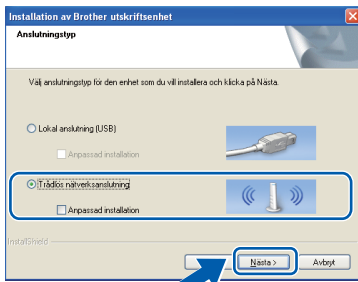
- Klicka på **OK** om den här skärmen visas och starta om datorn.



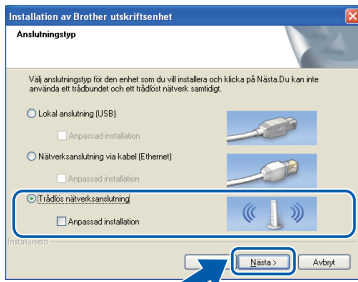
- Om installationen inte fortsätter automatiskt öppnar du huvudmenyn igen genom att ta ut cd-skivan och sätta in den igen, eller genom att dubbelklicka på programmet **start.exe** från rotkatalogen och sedan fortsätta från **b** för att installera MFL-Pro Suite.
- När skärmen **Kontroll av användarkonto** visas i Windows Vista® och Windows® 7 klickar du på **Tillåt** eller **Ja**.



- c Välj **Trådlös nätverksanslutning** och klicka på **Nästa**.

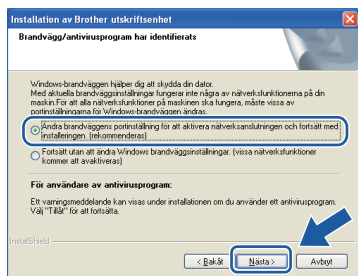


(DCP-J515W)

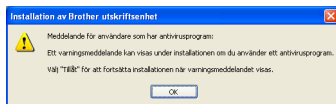


(DCP-J715W)

- d När den här skärmen visas väljer du **Ändra brandväggs portinställning** för att **aktivera nätverksanslutningen och fortsätt med installeringen. (rekommenderas)**. Klicka sedan på **Nästa**. (Ej för användare med Windows® 2000)



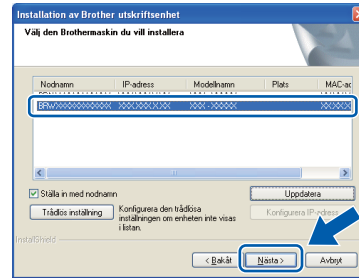
Skärmen kanske inte visas om du använder en annan brandvägg än Windows®-brandväggen eller om Windows®-brandväggen är inaktiverad.



Se instruktionerna som medföljer brandvägsprogrammet för information om hur du lägger till följande nätverksportar.

- Lägg till UDP-port 54925 för nätverksskanning.
- Lägg till UDP-port 137 om du fortfarande har problem med nätverksanslutningen.

- e Markera maskinen i listan och klicka på **Nästa**.



Obs

- Om inställningarna för trådlöst nätverk inte fungerar visas guiden för trådlös inställning under installationen av MFL-Pro Suite. Bekräfta inställningarna genom att följa instruktionerna på skärmen. Om du råkar ut för detta går du till steg 10-a på sidan 21 och ställer in den trådlösa anslutningen igen.



- Om du använder WEP och Ansluten visas på LCD-skärmen trots att maskinen inte kan hittas kontrollerar du att du har angett WEP-nyckeln korrekt. WEP-nyckeln är skiftlägeskänslig.



f Installationen av Brother-drivrutinerna startar automatiskt. Skärmbilderna visas i tur och ordning.

! VIKTIGT

Stäng INTE några skärmar under installationen. Det kan ta några sekunder innan skärmarna visas.

Obs

I Windows Vista® och Windows® 7 avslutar du installationen på rätt sätt genom att markera kryssrutan och sedan klicka på **Installera** när skärmen **Windows-säkerhet** visas.

g När skärmen **Bruksanvisningar** visas klickar du på **Visa handböcker på webben** om du vill hämta bruksanvisningarna. Följ sedan instruktionerna på skärmen. Du kan också läsa bruksanvisningarna på cd-skivan med dokumentation.

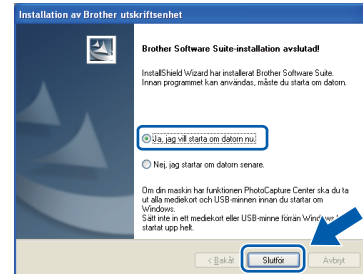
h Välj alternativ när skärmen **Onlineregistrering** visas och följ instruktionerna på skärmen.

i Avmarkera **Välj som standardskrivare** om du inte vill ställa in maskinen som standardskrivare.

14

Slutför och starta om

a Klicka på **Slutför** för att starta om datorn. När du har startat om datorn måste du logga in med administratörsrättigheter.



Obs

- Om ett felmeddelande visas när programvaran installeras ska du köra **Installationsdiagnostik** som finns under **Start/Alla program/Brother/DCP-JXXX** (DCP-JXXX står för modellnamnet).
- Beroende på säkerhetsinställningarna kan ett fönster för Windows-säkerhet eller antivirusprogrammet visas när du använder maskinen eller programvaran. Fortsätt genom att tillåta fönstret.

b På skärmen **Sök efter firmware-uppdateringar** väljer du uppdateringsinställningarna för den inbyggda programvaran och klickar på **OK**.

Obs

En Internetanslutning krävs för att den inbyggda programvaran ska kunna uppdateras.



15 Installera MFL-Pro Suite på flera datorer (vid behov)

Om du vill använda maskinen med flera datorer i nätverket ska du installera MFL-Pro Suite på alla datorerna. Gå till steg **12** på sidan 26.

Obs

Nätverkslicens (Windows®) **(endast DCP-J715W)**

En licens för upp till 2 användare medföljer produkten. Denna licens stödjer installationen av MFL-Pro Suite inklusive ScanSoft™ PaperPort™ 11SE på upp till 2 datorer på ett nätverk. Om du vill använda ScanSoft™ PaperPort™ 11SE på fler än två datorer ska du köpa du Brother NL-5 som är en fleranvändarlicens för upp till ytterligare fem användare. Kontakta en auktoriserad Brother-återförsäljare eller Brothers kundtjänst om du vill köpa NL-5.

Slutförd Installationen är klar.

Gå nu till

Gå vidare till **Installera valfria program** på sidan 32.

Obs

- Om du anger en specifik IP-adress för maskinen måste du gå till kontrollpanelen och ange att maskinens Bootmetod ska vara Statisk. Mer information finns i Bruksanvisningen för nätverksanvändare på cd-skivan med dokumentation.
- **XPS-skrivardrivrutinen**
Det är bäst att använda XPS-skrivardrivrutinen (XML Paper Specification) när du skriver ut från program som använder XPS-dokument. Du kan hämta den senaste drivrutinen från Brother Solutions Center på <http://solutions.brother.com/>



Installera drivrutiner och programvara (Mac OS X 10.4.11, 10.5.x, 10.6.x)

12 Innan du installerar

- a** Kontrollera att maskinen och Macintosh-datorn är påslagna. Du måste logga in med administratörsrättigheter.

! VIKTIGT

- De senaste drivrutinerna samt information om din version av Mac OS X finns på <http://solutions.brother.com/>
- Om du använder Mac OS X 10.4.0 till 10.4.10 ska du uppgradera till Mac OS X 10.4.11-10.6.x.

13 Installera MFL-Pro Suite

- a** Sätt i den medföljande installations-cd-skivan i cd-läsaren.
- b** Dubbelklicka på ikonen **Start Here OSX** för att installera.



- c** Välj **Trådlös nätverksanslutning** och klicka på **Nästa**.

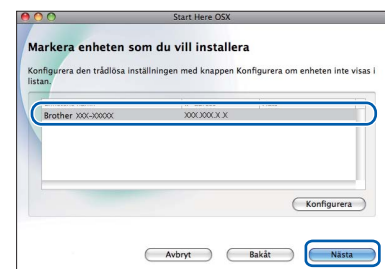


(DCP-J515W)



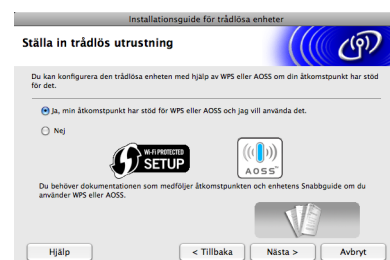
(DCP-J715W)

- d** Brother-programvaran söker efter Brother-enheter i ditt trådlösa nätverk. Om maskinen har konfigurerats för nätverket väljer du enheten som du vill installera och klickar på **Nästa**.



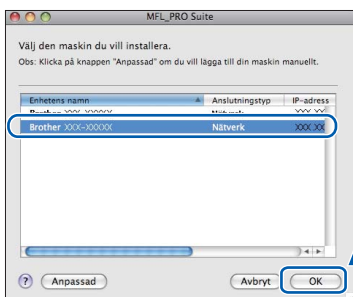
Obs

Om inställningarna för trådlöst nätverk inte fungerar visas guiden för trådlös inställning under installationen av MFL-Pro Suite. Bekräfta inställningarna genom att följa instruktionerna på skärmen. Om du råkar ut för detta går du till steg 10-a på sidan 21 och ställer in den trådlösa anslutningen igen.





- e Ha tålamod, det tar några sekunder innan programmet har installerats. Efter installationen visas ett fönster. Markera din maskin i listan och klicka på **OK**.

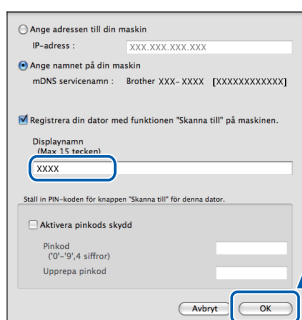


Obs

Klicka på **OK** om den här skärmen visas.

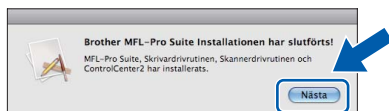


Ge Macintosh-datorn ett namn med högst 15 tecken i **Displaynamn** och klicka på **OK**. Gå till **f**.



Namnet som du anger visas på maskinens LCD-skärm när du trycker på **SCAN**-knappen och väljer ett skanningsalternativ. (Mer information finns i Nätverksskanning (för modeller med inbyggt nätverksstöd) i Bruksanvisning för programanvändare på cd-skivan med dokumentation.)

- f Klicka på **Nästa** när den här skärmen visas.

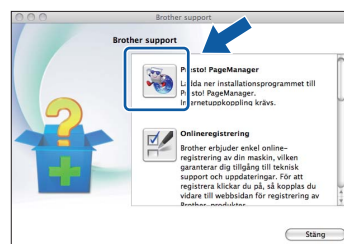


- g När skärmen **Brother support** visas klickar du på **Stäng** för att avsluta installationen eller gå till steg **14**.

14 Hämta och installera Presto! PageManager (endast DCP-J715W)

När Presto! PageManager är installerat läggs en OCR-funktion till i Brother ControlCenter2. Det är enkelt att skanna, dela och organisera foton och dokument med Presto! PageManager.

- a Klicka på ikonen för **Presto! PageManager** om du vill gå till hämtningssidan för Presto! PageManager. På hämtningssidan följer du instruktionerna på skärmen.



15 Installera MFL-Pro Suite på flera datorer (vid behov)

Om du vill använda maskinen med flera datorer i nätverket ska du installera MFL-Pro Suite på alla datorerna. Gå till steg **12** på sidan 30.

Slutförd Installationen är klar.

Obs

Om du anger en specifik IP-adress för maskinen måste du gå till kontrollpanelen och ange att maskinens Bootmetod ska vara Statisk. Mer information finns i Bruksanvisningen för nätverksanvändare på cd-skivan med dokumentation.

1 Installera FaceFilter Studio/BookScan & Whiteboard Suite från Reallusion, Inc

FaceFilter Studio är ett lättanvänt program för utskrifter utan kanter. FaceFilter Studio ger dig även möjlighet att redigera fotodata och använda fotoeffekter, t.ex. ta bort röda ögon eller förbättra hudtoner.

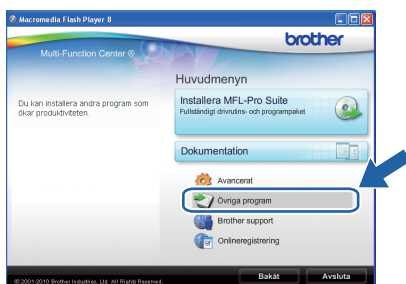
Med **BookScan Enhancer** kan du korrigera skannade boksidor automatiskt.

Programmet **Whiteboard Enhancer** snyggar till och förbättrar text och bilder av foton som tagits på en skrivtavla.

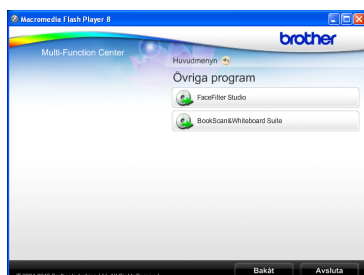
! VIKTIGT

- Maskinen måste vara påslagen och ansluten till datorn.
- Datorn måste vara ansluten till Internet.
- Kontrollera att du är inloggad med administratörsbehörighet.
- Det här programmet är inte tillgängligt för Windows Server® 2003/2008-serien.

- Öppna huvudmenyn genom att mata ut och sedan sätta i installations-cd-skivan igen, eller genom att dubbelklicka på programmet **start.exe** från rotkatalogen.
- Cd-skivans huvudmeny öppnas. Välj språk och klicka sedan på **Övriga program**.




- Klicka på knappen för programmet som du vill installera.



- Gå tillbaka till skärmen **Övriga program** om du vill installera flera program.

2 Installera FaceFilter Studio hjälp

För att få instruktioner om hur du använder FaceFilter Studio kan du ladda ned och installera FaceFilter Studio hjälp.

- Starta FaceFilter Studio genom att gå till **Start/Alla program/Reallusion/FaceFilter Studio** på datorn.
- Klicka på  -knappen överst till höger på skärmen.
- Klicka på **Leta efter uppdateringar** för att gå till Reallusions webbplats för uppdateringar.



- Klicka på **Download** (Ladda ned)-knappen och välj en mapp att spara filen i.
- Stäng FaceFilter Studio innan du installerar FaceFilter Studio hjälp. Dubbelklicka på den hämtade filen i mappen som du angav och följ installationsinstruktionerna på skärmen.

Obs

*Du kan visa den fullständiga FaceFilter Studio hjälp genom att välja **Start/Alla program/Reallusion/FaceFilter Studio/FaceFilter Studio hjälp** på datorn.*

Återställa nätverksinställningarna till fabriksinställningarna

Följ stegen nedan om du vill återställa alla nätverksinställningar för den interna skriver-/skannerservern till fabriksinställningarna.

- a** Kontrollera att maskinen inte är i drift och dra sedan ut alla kablar från maskinen (utom nätkabeln).
- b** Tryck på **Menu**.
- c** Tryck på ▲ eller ▼ och välj **Nätverk**.
Tryck på **OK**.
- d** Tryck på ▲ eller ▼ och välj **Nätv. återst.**
Tryck på **OK**.
- e** Tryck på **+** för att välja **Ja**.
- f** Tryck på **+** för att välja **Ja**.
- g** Maskinen startas om. Återanslut alla kablar när omstarten är slutförd.

Skriva in text för trådlösa inställningar

Tryck på ▲, ▼, ◀ eller ▶ och välj en bokstav. Tryck sedan på **OK**. Välj **A1@** och tryck på **OK** för att växla mellan stora bokstäver, små bokstäver och specialtecken.



Infoga mellanrum

Välj specialtecken om du vill infoga ett mellanrum. Tryck sedan på ▲, ▼, ◀ eller ▶ och välj **␣**. Tryck därefter på **OK**.

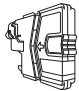
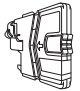
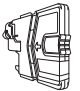





Korrigera

Om du har angivit fel bokstav och vill ändra den trycker du på ▲, ▼, ◀ eller ▶ och väljer **◀** eller **▶**. Tryck på **OK** flera gånger för att flytta markören under den felaktiga bokstaven. Tryck sedan på ▲, ▼, ◀ eller ▶ och välj **◀X|**. Tryck därefter på **OK**. Ange korrekt bokstav.

Förbrukningsartiklar

När det är dags att byta ut färgpatroner visas ett felmeddelande på LCD-skärmen. Du får mer information om färgpatroner för maskinen på <http://www.brother.com/original/> eller genom att kontakta din lokala Brother-återförsäljare.

Färgpatroner

Svart	Gul	Cyan	Magenta
LC985BK (DCP-J515W)	LC985Y (DCP-J515W)	LC985C (DCP-J515W)	LC985M (DCP-J515W)
			
LC1100BK (DCP-J715W)	LC1100Y (DCP-J715W)	LC1100C (DCP-J715W)	LC1100M (DCP-J715W)
			

Vad är Innobella™?

Innobella™ är en serie originalartiklar som Brother tillhandahåller. Namnet "Innobella™" härstammar från orden "innovation" och "bella" (som betyder "vacker" på italienska) och står för "innovativ" teknik som ger dig "vackra" och bestående utskriftsresultat.



Varumärken

Brother-logotypen är ett registrerat varumärke som tillhör Brother Industries, Ltd.

Brother är ett registrerat varumärke som tillhör Brother Industries, Ltd.

Multi-Function Link är ett registrerat varumärke som tillhör Brother International Corporation.

Windows Vista är antingen ett registrerat varumärke eller ett varumärke som tillhör Microsoft Corporation i USA och andra länder.

Microsoft, Windows, Windows Server och Internet Explorer är registrerade varumärken som tillhör Microsoft Corporation i USA och/eller andra länder.

Apple, Macintosh och Safari är varumärken som tillhör Apple Inc. och som är registrerade i USA och andra länder.

Nuance, Nuance-logotypen, PaperPort och ScanSoft är varumärken eller registrerade varumärken som tillhör Nuance Communications, Inc. eller dess dotterbolag i USA och/eller andra länder.

FaceFilter Studio är ett varumärke som tillhör Reallusion, Inc.

AOSS är ett varumärke som tillhör Buffalo Inc.

Wi-Fi, WPA, WPA2, Wi-Fi Protected Access och Wi-Fi Protected Setup är varumärken eller registrerade varumärken som tillhör Wi-Fi Alliance i USA och/eller andra länder.

För varje företag vars program omnämns i den här bruksanvisningen finns licensavtal med avseende på de upphovsrättskyddade programmen i fråga.

Alla övriga märken och produktnamn för företag som omnämns på Brother-produkter, i relaterade dokument eller i annat material är varumärken eller registrerade varumärken som tillhör respektive företag.

Sammanställningar och publikation

Den här bruksanvisningen har under överinseende av Brother Industries, Ltd. sammanställts och publicerats med uppdaterade produktbeskrivningar och specifikationer.

Innehållet i den här bruksanvisningen och specifikationerna för den här produkten kan ändras utan föregående meddelande.

Brother förbehåller sig rätten att utan förvarning göra ändringar i specifikationer och materialet häri, och ansvarar inte för eventuella skador (inklusive följdskador) som orsakas av förlitan på det presenterade materialet, inklusive men inte begränsat till, skrivfel eller andra misstag.

Copyright och licens

©2010 Brother Industries, Ltd. Alla rättigheter förbehållna.

I denna produkt ingår programvara som har utvecklats av följande leverantörer:

©1983-1998 PACIFIC SOFTWARES, INC.

I den här produkten ingår programmet "KASAGO TCP/IP" som har utvecklats av ZUKEN ELMIC, Inc.

©2008 Devicescape Software, Inc.



**BROTHER
CREATIVECENTER**

Bli inspirerad. Dubbelklicka på ikonen Brother CreativeCenter på skrivbordet för att komma till en GRATIS webbplats som innehåller idéer och resurser för både arbete och fritid.



<http://www.brother.com/creativecenter/>