



Начало работы DCP-J315W

Перед началом использования устройства изучите инструкции по установке и настройке в данном Руководстве по быстрой установке.


 ПРЕДУПРЕЖДЕНИЕ	Знак ПРЕДУПРЕЖДЕНИЕ указывает на потенциально опасную ситуацию, которая, если ее не предотвратить, может привести к смертельному исходу или получению тяжелых травм.
 ОСТОРОЖНО	Знак ОСТОРОЖНО указывает на потенциально опасную ситуацию, которая, если ее не предотвратить, может привести к получению легких или средних травм.

1 Распаковка устройства и проверка комплектации

		 <p>Стартовые чернильные картриджи [x4]</p>	<p>Черный Желтый Голубой Пурпурный (Прибл. 65% от ресурса стандартного картриджа.) См. подробнее в разделе <i>Расходные материалы</i> в <i>Руководстве по основным функциям</i>.</p>	 <p>Руководство по быстрой установке</p>
 <p>Руководство по основным функциям</p>	 <p>Буклет по безопасности и правовым вопросам</p>	 <p>Установочный компакт-диск Компакт-диск с документацией</p>	 <p>Кабель питания</p>	

ПРЕДУПРЕЖДЕНИЕ

Для упаковки компонентов устройства используются пластиковые пакеты. Во избежание удушья храните эти пакеты в недоступном для детей месте.

- a** Снимите защитную ленту и пленку, закрывающую устройство. Снимите защитную пленку с ЖК-дисплея.
- b** Снимите пластиковый пакет  с чернильными картриджами с верхней части лотка для бумаги.
- c** Убедитесь в наличии всех элементов комплекта поставки.

Примечание

- Набор компонентов, входящих в комплект поставки, может различаться в зависимости от страны.
- Сохраните все элементы упаковки и коробку на случай возврата устройства производителю.
- Необходимо дополнительно приобрести соответствующий кабель USB.

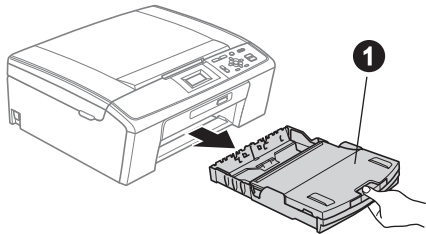
Кабель USB

Используйте кабель USB 2.0 (типа A/B), длина которого не превышает 2 метра (кабель не входит в комплект поставки).

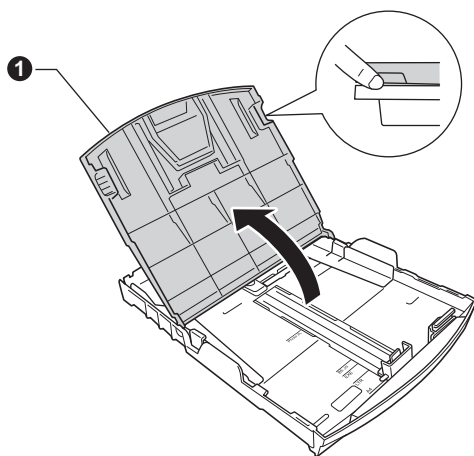
2

Загрузка обычной бумаги формата А4

- a** Полностью извлеките лоток для бумаги **1** из устройства.

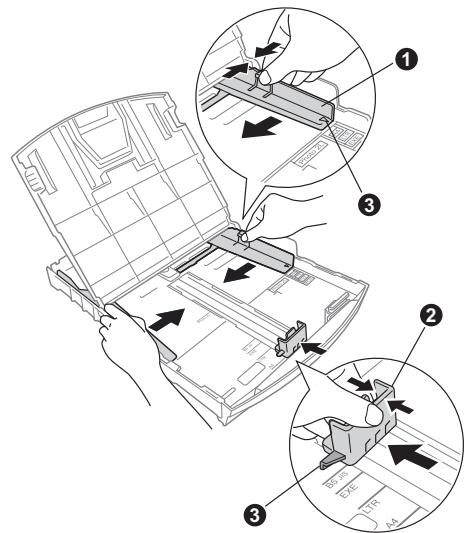


- b** Поднимите крышку лотка для бумаги **1**.



- c** Обеими руками осторожно нажмите на боковые направляющие для бумаги **1** и сдвиньте их по формату бумаги, а затем точно так же отрегулируйте положение ограничителя длины бумаги **2**.

Убедитесь, что треугольные отметки **3** на боковых направляющих для бумаги **1** и на ограничителе длины бумаги **2** соответствуют отметкам для используемого формата бумаги.

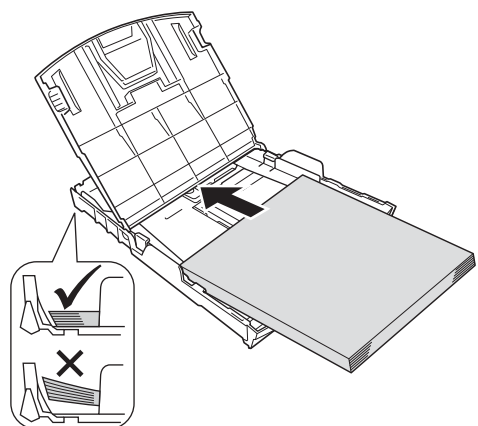


- d** Хорошо "распушите" пачку бумаги во избежание замятия и сбоев подачи бумаги.

- e** Аккуратно положите бумагу в лоток для бумаги лицевой стороной вниз и верхним краем вперед. Проверьте, чтобы бумага в лотке лежала ровно.

! ВАЖНАЯ ИНФОРМАЦИЯ

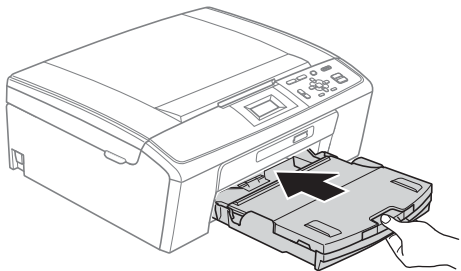
НЕ задвигайте бумагу слишком далеко.



- f** Аккуратно двумя руками отрегулируйте положение боковых направляющих по размеру бумаги. Убедитесь, что боковые направляющие касаются краев бумаги.

g Закройте крышку лотка для бумаги.

h Медленно вставьте лоток для бумаги в устройство до упора.



i Придерживая лоток для бумаги, выдвиньте опорную панель **1** до щелчка и раскройте откидной щиток **2**.



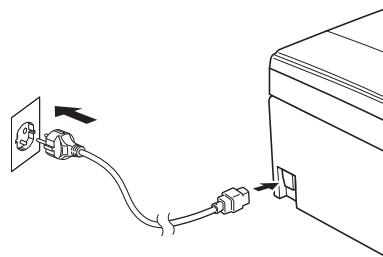
3

Подключение кабеля питания

! ВАЖНАЯ ИНФОРМАЦИЯ

На данном этапе **НЕ** подключайте кабель USB (если используется кабель USB).

a Подключите кабель питания.



! ПРЕДУПРЕЖДЕНИЕ

Устройство должно быть снабжено вилкой с заземлением.

! Примечание

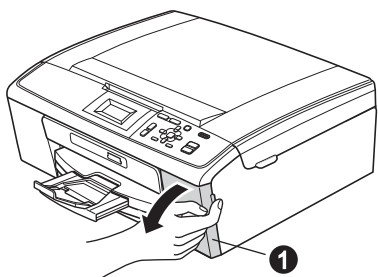
Индикатор предупреждений на панели управления будет гореть до тех пор, пока не будут установлены чернильные картриджи.

4 Установка чернильных картриджей

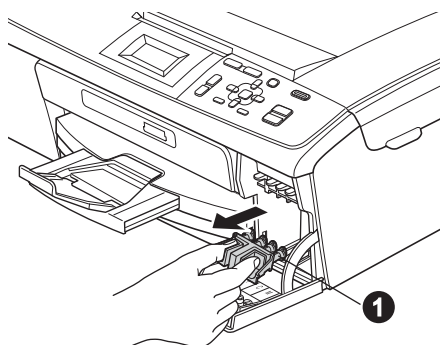
⚠ ОСТОРОЖНО

При попадании чернил в глаза немедленно промойте глаза водой, а при появлении раздражения обратитесь к врачу.

- a** Убедитесь, что включено электропитание. На ЖК-дисплее отображается сообщение Нет чернил. картриджа.
- b** Откройте крышку отсека с картриджами ①.



- c** Удалите зеленый защитный элемент ①.



📝 Примечание

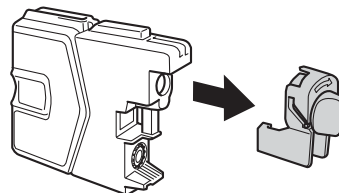
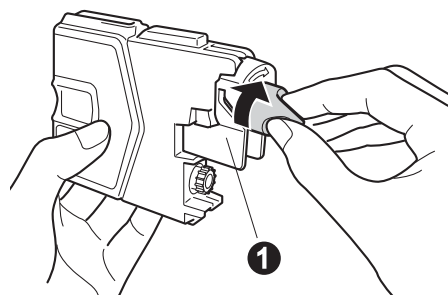
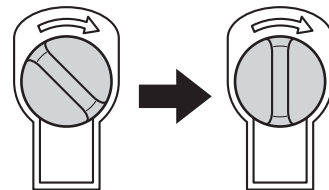
Не выбрасывайте зеленый защитный элемент. Он потребуется при транспортировке устройства.

- d** Извлеките чернильный картридж из упаковки.

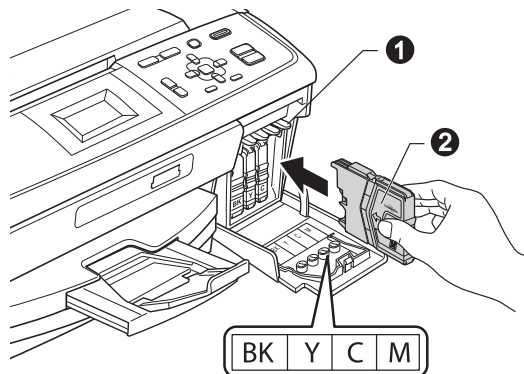
📝 Примечание

Установите стартовые чернильные картриджи, входящие в комплект поставки.

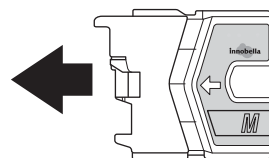
- e** Поверните зеленую ручку на желтом защитном колпачке по часовой стрелке до щелчка, чтобы вскрыть вакуумную защиту, а затем снимите колпачок ①.



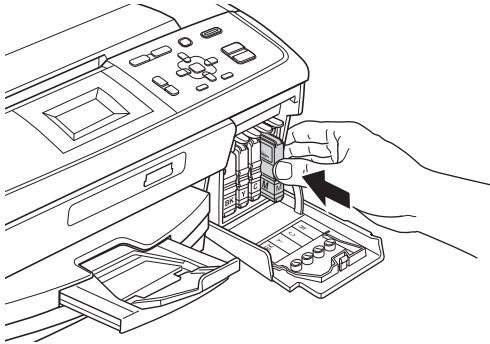
- f** Цвет фиксатора ① должен соответствовать цвету картриджа ②, как показано на рисунке ниже.



- g** Установите каждый картридж в направлении, указанном стрелкой на наклейке.



- h** Аккуратно вставьте картридж на место до щелчка. После установки всех картриджей закройте крышку отсека с картриджами.

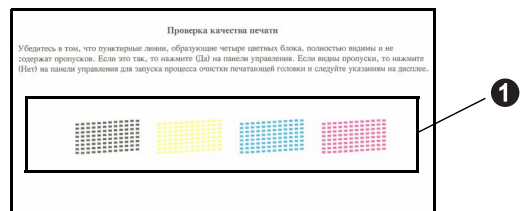


 **Примечание**

Устройство начинает подготовку системы чернильных сопел для печати. Этот процесс занимает примерно четыре минуты. Не выключайте устройство во время этой операции.

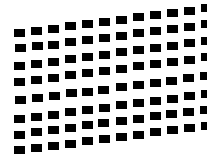
5 Проверка качества печати

- a** По завершении процесса подготовки на ЖК-дисплее отображается сообщение Загрузите бумагу и нажмите "Старт". Нажмите клавишу **Цвет Старт**.
- b** Проверьте качество четырех цветовых блоков **1** на распечатанном листе. (черный/желтый/голубой/пурпурный).



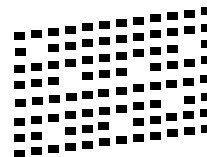
- c** Если все линии четкие и хорошо видны, нажмите **+** (Да) для завершения проверки качества печати и перехода к шагу **6**.

Хорошее качество



Если заметны пропуски штрихов, нажмите **-** (Нет) и следуйте инструкциям на ЖК-дисплее.

Плохое качество



6

Выбор языка (при необходимости)

- a** Нажмите клавишу **Меню**.
- b** Клавишей **▲** или **▼** выберите пункт *Исходн. уст-ки*.
Нажмите **ОК**.
- c** Клавишей **▲** или **▼** выберите пункт *Местный язык*.
Нажмите **ОК**.
- d** Клавишей **▲** или **▼** выберите нужный язык.
Нажмите **ОК**.
- e** Нажмите клавишу **Стоп/Выход**.

7

Настройка контрастности ЖК- дисплея (при необходимости)


Если возникают затруднения с прочтением сообщений на ЖК-дисплее устройства, попробуйте изменить настройку контрастности.

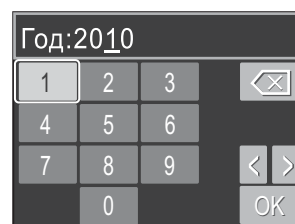
- a** Нажмите клавишу **Меню**.
- b** Клавишей **▲** или **▼** выберите пункт *Общие настр-ки*.
Нажмите **ОК**.
- c** Клавишей **▲** или **▼** выберите пункт *Настр. дисплея*.
Нажмите **ОК**.
- d** Клавишей **▲** или **▼** выберите пункт *Контраст ЖКД*.
Нажмите **ОК**.
- e** Клавишей **◀** или **▶** выберите уровень контрастности.
Нажмите **ОК**.
- f** Нажмите клавишу **Стоп/Выход**.

8

Установка даты и времени

Установка даты и времени позволяет устройству регулярно выполнять очистку печатающей головки и поддерживать оптимальное качество печати. Кроме того, устройство сможет присваивать имена файлам, созданным при помощи функции сканирования на носитель.

- a** Нажмите клавишу **Меню**.
- b** Клавишей **▲** или **▼** выберите пункт *Исходн. уст-ки*. Нажмите **ОК**.
- c** Клавишей **▲** или **▼** выберите пункт *Дата и время*.
Нажмите **ОК**.
- d** Чтобы ввести две последние цифры года, выберите число клавишами **▲**, **▼**, **◀** или **▶** и нажмите **ОК**. Чтобы сохранить год, клавишами **▲**, **▼**, **◀** или **▶** выберите  и нажмите **ОК**.

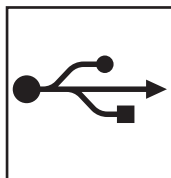
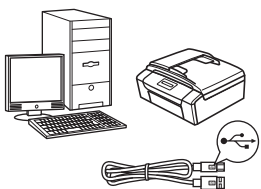


(Например, чтобы задать 2010 год, введите 1 0.)

- e** Повторите эти шаги, чтобы задать месяц/день/время в 24-часовом формате.
- f** Нажмите клавишу **Стоп/Выход**.

9

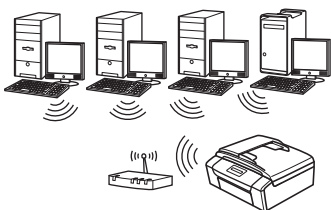
Выбор типа подключения



Соединительный кабель USB

Windows®: см. стр. 8

Macintosh: см. стр. 11



Беспроводная сеть

Windows® и Macintosh:

см. стр. 13

Примечание

При использовании Windows Server® 2003/2003 x64 Edition/2003 R2/2003 R2 x64 Edition/2008/2008 R2 см. рекомендации в Руководстве пользователя по работе в сети на компакт-диске с документацией.



Подключение через USB-интерфейс (Windows® 2000 Professional/XP/XP Professional x64 Edition/ Windows Vista®/Windows® 7)

10 Перед началом установки

a Включите компьютер и войдите в систему с правами администратора.

ВАЖНАЯ ИНФОРМАЦИЯ

- На данном этапе НЕ подключайте кабель USB.
- Самые новые версии драйверов и информацию можно найти на веб-сайте <http://solutions.brother.com/>
- Если запущены какие-либо программы, закройте их.
- Внешний вид экранов может различаться в зависимости от операционной системы.

11 Установка пакета MFL-Pro Suite

a Вставьте установочный компакт-диск, входящий в комплект поставки, в привод компакт-дисков. Когда откроется диалоговое окно выбора модели, выберите соответствующую модель устройства. Когда откроется диалоговое окно выбора языка, выберите нужный язык.

Примечание

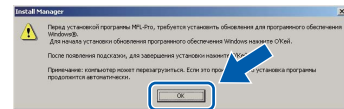
Если диалоговое окно Brother не открывается автоматически, откройте **Мой компьютер (Компьютер)**, дважды щелкните значок компакт-диска, а затем дважды щелкните **start.exe**.

b Отображается главное меню компакт-диска. Щелкните **Установить MFL-Pro Suite**, а затем нажмите кнопку **Да**, чтобы принять условия лицензионного соглашения. Следуйте инструкциям на экране.



Примечание

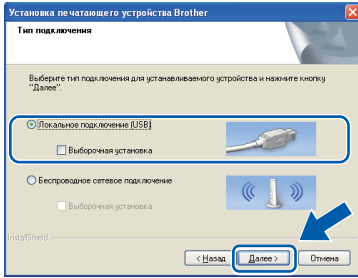
- При отображении следующего окна нажмите кнопку **OK** и перезапустите компьютер.



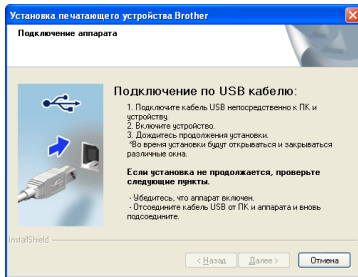
- Если установка не продолжается автоматически, извлеките и повторно вставьте компакт-диск, чтобы открыть главное меню, или же дважды щелкните **start.exe** в корневой папке, и продолжите установку пакета MFL-Pro Suite с шага **b**.
- При использовании Windows Vista® и Windows® 7 после отображения окна **Контроль учетных записей пользователей** нажмите кнопку **Разрешить** или **Да**.



- c** Выберите параметр **Локальное подключение** и нажмите кнопку **Далее**. Процесс установки продолжится.

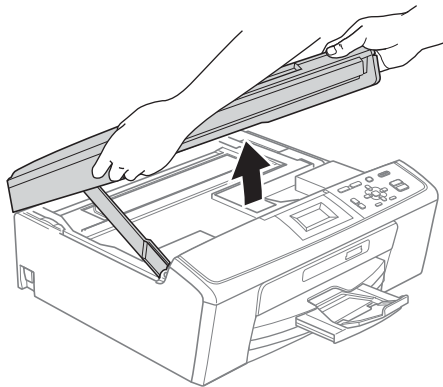



- d** После отображения данного окна перейдите к следующему шагу.

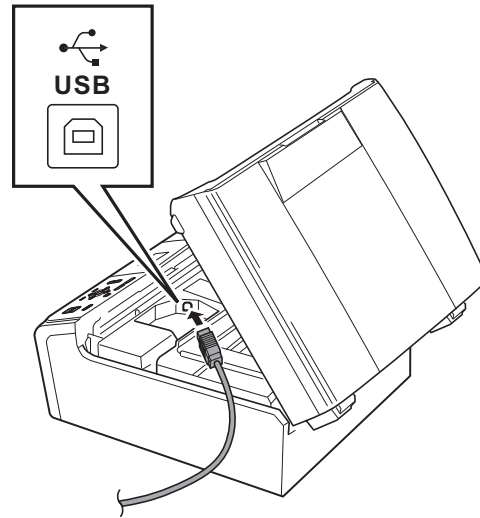


12 Подключение кабеля USB

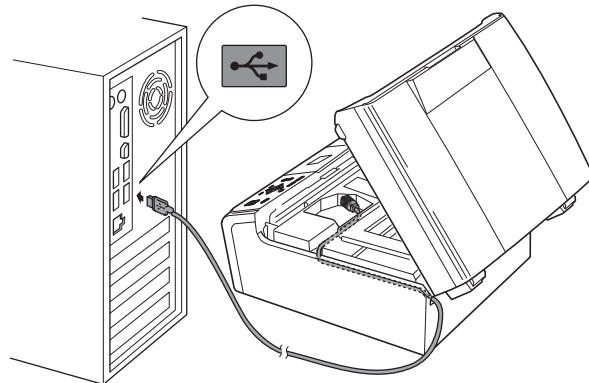
- a** Обеими руками возьмитесь за пластмассовые выступы по сторонам устройства и поднимите крышку сканера до ее фиксации в открытом положении.



- b** Подключите кабель USB к разъему USB, обозначенному символом . Разъем USB находится внутри устройства, как показано ниже.



- c** Аккуратно проложите кабель USB в углублении, идущем по боковой стенке устройства к его задней части, как показано ниже. Затем подключите кабель к компьютеру.

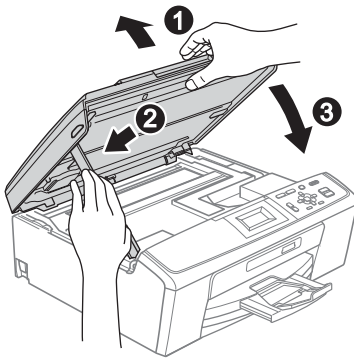


! ВАЖНАЯ ИНФОРМАЦИЯ

Кабель не должен препятствовать закрыванию крышки; в противном случае могут возникнуть сбои в работе устройства.



- d** Поднимите крышку сканера, чтобы разблокировать фиксатор ❶. Осторожно нажмите на опору крышки сканера ❷ и закройте крышку сканера ❸.



- e** Установка продолжится автоматически. Экраны программы установки будут отображаться один за другим.

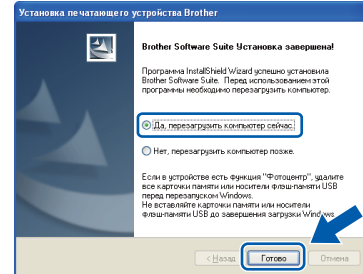
❗ ВАЖНАЯ ИНФОРМАЦИЯ

НЕ пытайтесь закрывать эти диалоговые окна в процессе установки. Отображение всех окон может занять несколько секунд.

- f** При отображении окна **Руководства пользователя** щелкните **Просмотр руководств в интернете**, чтобы загрузить руководства, и следуйте инструкциям на экране. Руководства можно также просмотреть на компакт-диске с документацией.
- g** При отображении окна **Регистрация через Интернет** выберите нужный вариант и следуйте инструкциям на экране.
- h** Чтобы не устанавливать устройство в качестве принтера по умолчанию, удалите флажок **Установить этот принтер как принтер по умолчанию**.

13 Завершение установки и перезагрузка

- a** Нажмите кнопку **Готово** для перезагрузки компьютера. После перезагрузки компьютера необходимо войти в систему с правами администратора.



📝 Примечание

- Если во время установки программного обеспечения отображается сообщение об ошибке, запустите программу **Инсталляционная диагностика**, выбрав **пуск/Все программы/Brother/DCP-JXXX** (где DCP-JXXX — название модели).
- В зависимости от параметров безопасности при использовании устройства или программного обеспечения для работы с устройством может отобразиться окно "Безопасность Windows" или окно антивирусной программы. Подтвердите в этом окне разрешение на продолжение работы.

- b** В окне **Проверка наличия обновлений микропрограммы** выберите необходимые параметры обновления микропрограммы и нажмите кнопку **ОК**.

📝 Примечание

Для обновления микропрограммы необходимо подключение к Интернету.

ГОТОВО

На этом установка завершена.

Перейдите на

Перейдите к установке дополнительных приложений (см. стр. 25).

📝 Примечание

Драйвер принтера XML Paper Specification
Драйвер принтера XML Paper Specification является наиболее подходящим драйвером для печати из приложений, в которых используются документы открытого формата XML Paper Specification. Загрузите последнюю версию драйвера с веб-сайта технической поддержки Brother по адресу <http://solutions.brother.com/>



Подключение через USB-интерфейс (Mac OS X 10.4.11, 10.5.x, 10.6.x)

10 Перед началом установки

a Убедитесь, что устройство подключено к электрической розетке, и что компьютер Macintosh включен. Необходимо войти в систему с правами администратора.

! ВАЖНАЯ ИНФОРМАЦИЯ

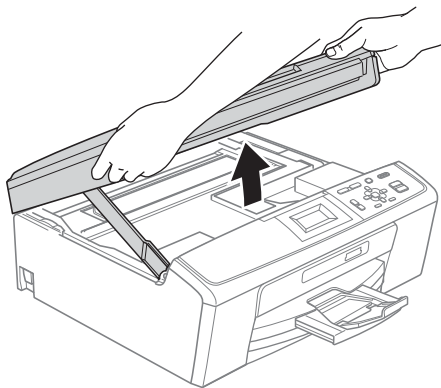
- См. самые последние версии драйверов и информацию об используемой операционной системе Mac OS X на веб-сайте <http://solutions.brother.com/>
- При использовании версии операционной системы Mac OS X 10.4.0 - 10.4.10 обновите до Mac OS X 10.4.11 - 10.6.x.


11 Подключение кабеля USB

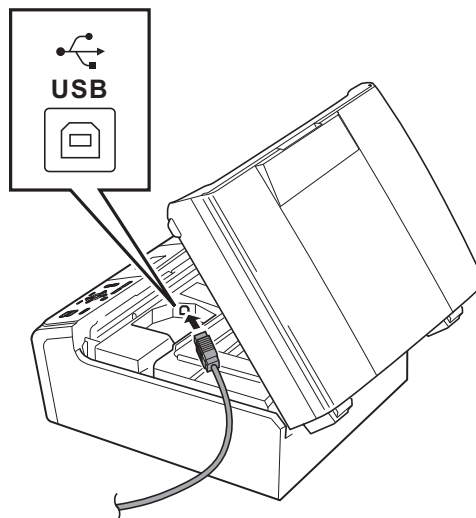
! ВАЖНАЯ ИНФОРМАЦИЯ

- НЕ подключайте устройство к USB-порту на клавиатуре или к пассивному концентратору USB.
- Подключайте устройство непосредственно к компьютеру Macintosh.

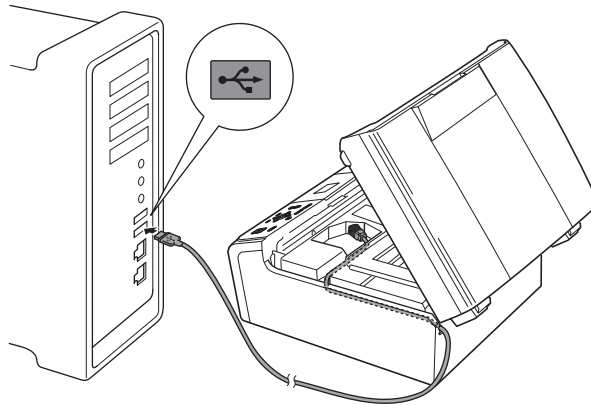
a Обеими руками возьмитесь за пластмассовые выступы по сторонам устройства и поднимите крышку сканера до ее фиксации в открытом положении.



b Подключите кабель USB к разъему USB, обозначенному символом . Разъем USB находится внутри устройства, как показано ниже.



c Аккуратно проложите кабель USB в углублении, идущем по боковой стенке устройства к его задней части, как показано ниже. Затем подсоедините кабель к компьютеру Macintosh.

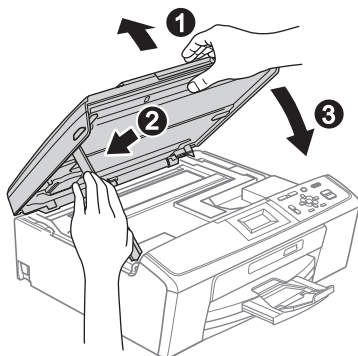


! ВАЖНАЯ ИНФОРМАЦИЯ

Кабель не должен препятствовать закрыванию крышки; в противном случае могут возникнуть сбои в работе устройства.



- d** Поднимите крышку сканера, чтобы разблокировать фиксатор **1**. Осторожно нажмите на опору крышки сканера **2** и закройте крышку сканера **3**.

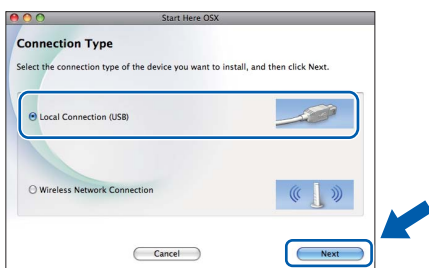


12 Установка пакета MFL-Pro Suite

- a** Вставьте установочный компакт-диск, входящий в комплект поставки, в привод компакт-дисков.
- b** Для начала установки дважды щелкните значок **Start Here OSX** (Запуск OSX).

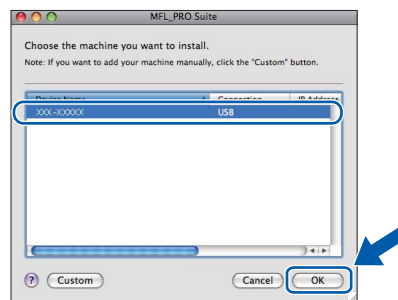


- c** Выберите параметр **Local Connection** (Локальное подключение) и нажмите кнопку **Next** (Далее). Следуйте инструкциям на экране.

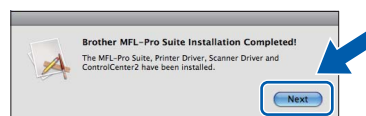


- d** Подождите несколько секунд до завершения установки программного обеспечения. После установки программное обеспечение Brother выполняет поиск устройства Brother.

- e** Выберите устройство из списка и нажмите кнопку **OK**.



- f** После отображения следующего диалогового окна нажмите кнопку **Next** (Далее).



- g** При отображении окна **Brother Support** (Поддержка Brother) нажмите кнопку **Close** (Закреть) для завершения установки.

ГОТОВО На этом установка завершена.

Примечание

Для использования приложения *Image Capture* на Mac OS X 10.6.x установите драйвер принтера CUPS, который можно загрузить с веб-сайта технической поддержки Brother (<http://solutions.brother.com/>).



Подключение через беспроводной сетевой интерфейс

10 Перед началом работы

Сначала необходимо настроить параметры беспроводной сети устройства для подключения к беспроводной точке доступа/маршрутизатору. После настройки устройства для подключения к точке доступа/маршрутизатору компьютеры в сети получают доступ к устройству. Чтобы использовать устройство с этих компьютеров, необходимо установить драйверы и программное обеспечение. Ниже описан порядок настройки и установки.

Для обеспечения оптимального качества печати при обычном ежедневном использовании устройства установите устройство Brother как можно ближе к точке доступа/маршрутизатору, чтобы между ними было как можно меньше препятствий. Наличие больших предметов и стен между двумя устройствами, а также помехи от других электронных устройств могут повлиять на скорость передачи данных при печати документов.

В силу этих факторов беспроводное подключение может оказаться не лучшим методом подключения для некоторых типов документов и приложений. При печати больших файлов (например, многостраничных документов, содержащих текст и крупные изображения), возможно, стоит выбрать USB-подключение для обеспечения наилучшей скорости передачи данных.

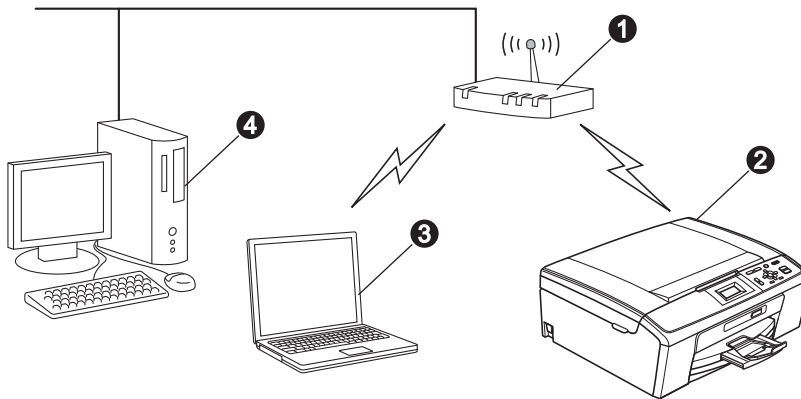
! ВАЖНАЯ ИНФОРМАЦИЯ

Даже если в устройстве уже были настроены параметры беспроводной сети, перед новой настройкой параметров беспроводной сети сначала необходимо сбросить параметры проводной локальной сети. Нажмите клавишу Меню на устройстве. Клавишей ▲ или ▼ выберите пункт Сеть и нажмите ОК. Клавишей ▲ или ▼ выберите пункт Сброс сети, а затем нажмите ОК.

Дважды нажмите **+** для выбора пункта Да.

Далее приведены инструкции для режима инфраструктуры (при подключении к компьютеру через точку доступа/маршрутизатор).

Режим инфраструктуры



- 1 Точка доступа/маршрутизатор
- 2 Беспроводное сетевое устройство (данное устройство)
- 3 Компьютер, подключенный к точке доступа/маршрутизатору через беспроводной сетевой интерфейс
- 4 Компьютер, подключенный к точке доступа/маршрутизатору через проводной сетевой интерфейс

Убедитесь, что параметры беспроводной сети, настроенные в устройстве, совпадают с параметрами точки доступа/маршрутизатора.

Примечание

См. инструкции по настройке устройства в режиме прямого подключения (подключения к беспроводному компьютеру без точки доступа/маршрутизатора) в Руководстве пользователя по работе в сети на компакт-диске с документацией.

Руководство пользователя по работе в сети можно также загрузить, выполнив следующие инструкции.

1 Включите компьютер. Вставьте установочный компакт-диск в дисковод для компакт-дисков.

Windows®:

2 Выберите модель устройства и язык. Отображается главное меню компакт-диска.

3 Щелкните **Документация** и следуйте инструкциям на экране.

Macintosh:

2 Дважды щелкните **Documentation** (Документация) и следуйте инструкциям на экране.



11

Подтверждение сетевой среды (режим инфраструктуры)

В приведенных ниже инструкциях описаны два способа установки устройства Brother в беспроводной сети.

- a** Если беспроводная точка доступа/маршрутизатор не поддерживает Wi-Fi Protected Setup (WPS) или AOSS™, запишите параметры беспроводной сети точки доступа/маршрутизатора в таблице ниже.

! ВАЖНАЯ ИНФОРМАЦИЯ

При обращении в службу поддержки клиентов Brother необходимо иметь информацию о безопасности беспроводной сети. Мы не сможем оказать помощь в выяснении параметров безопасности вашей сети.

Элемент	Текущие параметры беспроводной сети
Имя сети: (SSID/ESSID)	
Пароль (сетевой ключ)	

* Пароль может также обозначаться как "сетевой ключ" (Network Key), "ключ безопасности" (Security Key) или "ключ шифрования" (Encryption Key).

📝 Примечание

При отсутствии этой информации (имени сети (SSID/ESSID) и пароля (сетевого ключа)) продолжать настройку подключения к беспроводной сети невозможно.

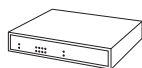
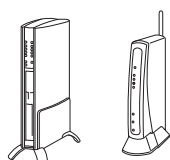
Как найти эту информацию (имя сети (SSID/ESSID) и пароль (сетевой ключ))

- 1) Ознакомьтесь с документацией, прилагаемой к точке доступа/маршрутизатору.
- 2) Возможно, в качестве исходного имени сети используется имя производителя или имя модели.
- 3) При отсутствии информации о безопасности обратитесь к производителю маршрутизатора, системному администратору или провайдеру Интернета.

Перейдите на

стр. 15

- b** Если беспроводная точка доступа/маршрутизатор поддерживает автоматическую настройку беспроводного подключения (настройку одним нажатием)



Перейдите на

стр. 16



Подключение устройства Brother к беспроводной сети

12

Настройка параметров беспроводной сети (обычная настройка беспроводной сети в режиме инфраструктуры)

- a** Нажмите клавишу **Меню** на устройстве. Клавишей **▲** или **▼** выберите пункт **Сеть** и нажмите **OK**. Клавишей **▲** или **▼** выберите пункт **Мастер уст-ки** и нажмите **OK**. При отображении сообщения **Включить беспроводную сеть?** нажмите **OK** для подтверждения. При этом запускается мастер настройки беспроводной сети. Для отмены нажмите клавишу **Стоп/Выход**.
- b** Устройство начинает поиск доступных идентификаторов SSID. При отображении списка идентификаторов SSID используйте клавишу **▲** или **▼** для выбора идентификатора SSID, записанного на шаге **11-а** на стр. 14, а затем нажмите **OK**. При использовании метода аутентификации и шифрования, для которого требуется пароль (сетевой ключ), перейдите к шагу **c**. Если в качестве метода аутентификации используется "Открытая система", а в качестве режима шифрования установлено значение "Нет", перейдите к шагу **d**.



Примечание

Отображение списка имеющихся идентификаторов SSID занимает несколько секунд.

*Если список SSID не отображается, проверьте, включена ли точка доступа. Переместите устройство ближе к точке доступа к беспроводной сети и повторите операции, начиная с шага **a**.*

Если настройки точки доступа не разрешают рассылку SSID, необходимо добавить имя SSID вручную. См. подробнее в *Руководстве пользователя по работе в сети* на компакт-диске с документацией.

- c** Введите пароль (сетевой ключ), записанный на шаге **11-а** на стр. 14. Клавишами **▲**, **▼**, **◀** или **▶** выберите букву или число и нажмите **OK**. (См. подробнее в разделе *Ввод текста при настройке беспроводной сети* на стр. 26.)

После завершения ввода всех символов клавишей **▲**, **▼**, **◀** или **▶** выберите  и нажмите **OK**. Затем нажмите  Да для применения настроек.

- d** После этого устройство пытается подключиться к беспроводной сети, используя введенные данные. Подключение к беспроводной сети может занять несколько минут.

- e** Сообщение о результатах подключения отображается на ЖК-дисплее в течение 60 секунд, также автоматически распечатается отчет о беспроводной локальной сети. При сбое подключения к сети посмотрите код ошибки в напечатанном отчете и перейдите к разделу *Устранение неисправностей* на стр. 17.



Настройка беспроводной сети завершена. На четырехуровневом индикаторе в верхней части ЖК-дисплея устройства отображается мощность сигнала точки доступа к беспроводной сети/маршрутизатора.

Чтобы установить пакет MFL-Pro Suite, перейдите к шагу 13.

Windows®:

Перейдите на

стр. 19

Macintosh:

Перейдите на

стр. 23



12

Автоматическая настройка параметров беспроводной сети (одним нажатием)

- a** Убедитесь, что на беспроводной точке доступа/маршрутизаторе имеется следующий символ Wi-Fi Protected Setup или AOSS™.



- b** Установите устройство Brother в пределах зоны действия точки доступа/маршрутизатора с поддержкой Wi-Fi Protected Setup или AOSS™. Зона действия может различаться в зависимости от конкретных условий установки. См. документацию по беспроводной точке доступа/маршрутизатору.

- c** Нажмите кнопку Wi-Fi Protected Setup или AOSS™ на беспроводной точке доступа/маршрутизаторе. См. инструкции в руководстве по использованию беспроводной точки доступа/маршрутизатора.

- d** На устройстве нажмите клавишу **Меню**. Клавишей **▲** или **▼** выберите пункт **Сеть** и нажмите **ОК**. Клавишей **▲** или **▼** выберите пункт **WPS/AOSS** и нажмите **ОК**. При отображении сообщения **Включить беспроводную сеть?** нажмите **ОК** для подтверждения. При этом запускается мастер настройки беспроводной сети.

Эта функция автоматически определяет, какой режим (Wi-Fi Protected Setup или AOSS™) используется на беспроводной точке доступа/маршрутизаторе для настройки устройства.

Примечание

Если беспроводная точка доступа/маршрутизатор поддерживает режим *Wi-Fi Protected Setup* (метод PIN-кода), и устройство требуется настроить с использованием метода PIN-кода, см. инструкции в разделе *Использование метода PIN-кода Wi-Fi Protected Setup* в Руководстве пользователя по работе в сети на компакт-диске с документацией.

- e** Сообщение о результатах подключения отображается на ЖК-дисплее в течение 60 секунд, также автоматически распечатается отчет о беспроводной локальной сети. При сбое подключения к сети посмотрите код ошибки в напечатанном отчете и перейдите к разделу *Устранение неисправностей* на стр. 17.

- Настройка беспроводной сети завершена. На четырехуровневом индикаторе в верхней части ЖК-дисплея устройства отображается мощность сигнала точки доступа к беспроводной сети/маршрутизатора.**

Чтобы установить пакет MFL-Pro Suite, перейдите к шагу 13.

Windows®:

Перейдите на

стр. 19

Macintosh:

Перейдите на

стр. 23



Устранение неисправностей

❗ ВАЖНАЯ ИНФОРМАЦИЯ

При обращении в службу поддержки клиентов Brother необходимо иметь информацию о безопасности беспроводной сети. Мы не сможем оказать помощь в выяснении параметров безопасности вашей сети.

Как найти информацию о безопасности беспроводной сети (SSID и сетевой ключ)

- 1) Ознакомьтесь с документацией, прилагаемой к точке доступа/маршрутизатору.
- 2) Возможно, в качестве исходного имени сети используется имя производителя или имя модели.
- 3) При отсутствии информации о безопасности обратитесь к производителю маршрутизатора, системному администратору или провайдеру Интернета.


* "Сетевой ключ" (Network Key) может также обозначаться как "пароль" (Password), "ключ безопасности" (Security Key) или "ключ шифрования" (Encryption Key).

Отчет о беспроводной локальной сети

Если в напечатанном отчете о беспроводной локальной сети содержится информация о сбое подключения, найдите код ошибки в напечатанном отчете и выполните следующие инструкции.

Код ошибки	Рекомендуемое решение
TS-01	<p>Параметр беспроводной сети не активизирован. Включите параметр беспроводной сети.</p> <p>Нажмите клавишу Меню на устройстве.</p> <p>Клавишей ▲ или ▼ выберите пункт Сеть и нажмите ОК.</p> <p>Клавишей ▲ или ▼ выберите пункт Вкл. беспр. сеть и нажмите ОК.</p> <p>Клавишей ▲ или ▼ выберите Вкл. и нажмите ОК.</p> <p>Нажмите клавишу Стоп/Выход.</p>
TS-02	<p>Не удается обнаружить точку доступа/маршрутизатор.</p> <p>1. Проверьте следующие 4 пункта.</p> <ul style="list-style-type: none"> - Убедитесь, что питание точки доступа/маршрутизатора включено. - Переместите устройство в место, где отсутствуют помехи, или ближе к точке доступа/маршрутизатору. - На время настройки параметров беспроводного подключения временно установите устройство в пределах одного метра от точки доступа. - Если на точке доступа к беспроводной сети/маршрутизаторе используется фильтрация адресов MAC, убедитесь, что MAC-адрес устройства Brother разрешен фильтром. <p>2. Если SSID и информация о безопасности (SSID/метод аутентификации/метод шифрования/сетевой ключ) вводились вручную, возможно, эти данные были введены неверно. Проверьте еще раз SSID и информацию о безопасности и при необходимости введите данные еще раз.</p> <p>См. инструкции в разделе <i>Как найти информацию о безопасности беспроводной сети (SSID и сетевой ключ)</i> на стр. 17.</p>



TS-04	<p>Методы аутентификации/шифрования, используемые на выбранной беспроводной точке доступа/маршрутизаторе, не поддерживаются данным устройством.</p> <p>Для режима инфраструктуры измените методы аутентификации и шифрования на точке доступа к беспроводной сети/маршрутизаторе.</p> <p>Данное устройство поддерживает следующие методы аутентификации:</p> <table border="1" data-bbox="416 376 1177 638"> <thead> <tr> <th>метод аутентификации</th> <th>метод шифрования</th> </tr> </thead> <tbody> <tr> <td rowspan="2">WPA-личный</td> <td>TKIP</td> </tr> <tr> <td>AES</td> </tr> <tr> <td>WPA2-личный</td> <td>AES</td> </tr> <tr> <td rowspan="2">Открытый</td> <td>WEP</td> </tr> <tr> <td>Нет (без шифрования)</td> </tr> <tr> <td>Общий ключ</td> <td>WEP</td> </tr> </tbody> </table> <p>Если неполадка не устранена, возможно, был введен неверный SSID или неправильно указаны параметры сети.</p> <p>Проверьте параметры беспроводной сети.</p> <p>См. инструкции в разделе <i>Как найти информацию о безопасности беспроводной сети (SSID и сетевой ключ)</i> на стр. 17.</p> <p>Для режима прямого подключения Ad-hoc измените методы аутентификации и шифрования в настройках беспроводной сети на компьютере.</p> <p>Устройство поддерживает только метод аутентификации "Открытый", для которого можно использовать шифрование WEP.</p>	метод аутентификации	метод шифрования	WPA-личный	TKIP	AES	WPA2-личный	AES	Открытый	WEP	Нет (без шифрования)	Общий ключ	WEP
метод аутентификации	метод шифрования												
WPA-личный	TKIP												
	AES												
WPA2-личный	AES												
Открытый	WEP												
	Нет (без шифрования)												
Общий ключ	WEP												
TS-05	<p>Неверные данные о безопасности (SSID/сетевой ключ).</p> <p>Еще раз проверьте SSID и информацию о безопасности (сетевой ключ).</p> <p>Если в маршрутизаторе используется шифрование WEP, введите ключ, используемый в качестве первого ключа WEP. Устройство Brother поддерживает использование только первого WEP-ключа.</p> <p>См. инструкции в разделе <i>Как найти информацию о безопасности беспроводной сети (SSID и сетевой ключ)</i> на стр. 17.</p>												
TS-06	<p>Неверные данные о безопасности беспроводной сети (метод аутентификации/метод шифрования/сетевой ключ).</p> <p>Проверьте информацию о безопасности беспроводной сети (метод аутентификации/метод шифрования/сетевой ключ) в таблице для кода ошибки TS-04.</p> <p>Если в маршрутизаторе используется шифрование WEP, введите ключ, используемый в качестве первого ключа WEP. Устройство Brother поддерживает использование только первого WEP-ключа.</p> <p>См. инструкции в разделе <i>Как найти информацию о безопасности беспроводной сети (SSID и сетевой ключ)</i> на стр. 17.</p>												
TS-07	<p>Устройство не может обнаружить беспроводную точку доступа/маршрутизатор с включенной функцией WPS или AOSS™.</p> <p>Чтобы настроить параметры беспроводной сети с использованием WPS или AOSS™, необходимо выполнить настройки как на данном устройстве, так и на точке доступа к беспроводной сети/маршрутизаторе.</p> <p>Убедитесь, что беспроводная точка доступа/маршрутизатор поддерживает WPS или AOSS™, и повторите попытку.</p> <p>См. информацию о настройке беспроводной точки доступа/маршрутизатора с использованием WPS или AOSS™ в документации, прилагаемой к точке доступа/маршрутизатору. Кроме того, можно обратиться к производителю беспроводной точки доступа/маршрутизатора или к сетевому администратору.</p> 												
TS-08	<p>Обнаружено несколько беспроводных точек доступа с включенной функцией WPS или AOSS™.</p> <ul style="list-style-type: none"> - Убедитесь, что в зоне доступа устройства находится только одна беспроводная точка доступа/маршрутизатор с включенной функцией WPS или AOSS™, и повторите попытку. - Повторите попытку через несколько минут, чтобы исключить помехи от других точек доступа. 												



Установка драйверов и программного обеспечения (Windows® 2000 Professional/XP/XP Professional x64 Edition/ Windows Vista®/Windows® 7)

13

Перед началом установки

- a** Включите компьютер и войдите в систему с правами администратора.

ВАЖНАЯ ИНФОРМАЦИЯ

- Самые новые версии драйверов и информацию можно найти на веб-сайте <http://solutions.brother.com/>
- Если запущены какие-либо программы, закройте их.
- Внешний вид экранов может различаться в зависимости от операционной системы.

14

Установка пакета MFL-Pro Suite

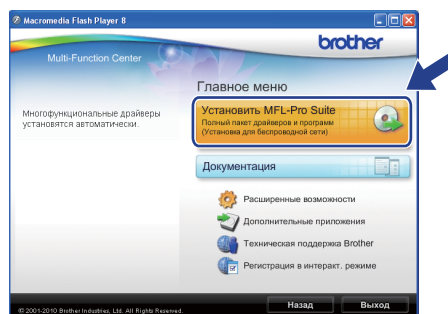
- a** Вставьте установочный компакт-диск, входящий в комплект поставки, в привод компакт-дисков. Когда откроется диалоговое окно выбора модели, выберите соответствующую модель устройства. Когда откроется диалоговое окно выбора языка, выберите нужный язык.

Примечание

Если диалоговое окно Brother не открывается автоматически, откройте **Мой компьютер (Компьютер)**, дважды щелкните значок компакт-диска, а затем дважды щелкните **start.exe**.

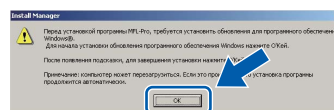
b

Отображается главное меню компакт-диска. Щелкните **Установить MFL-Pro Suite**, а затем нажмите кнопку **Да**, чтобы принять условия лицензионного соглашения. Следуйте инструкциям на экране.



Примечание

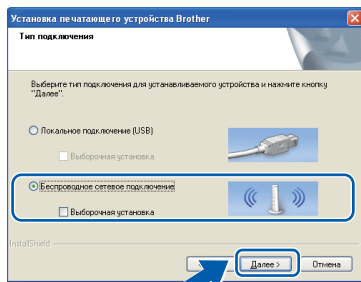
- При отображении следующего окна нажмите кнопку **ОК** и перезапустите компьютер.



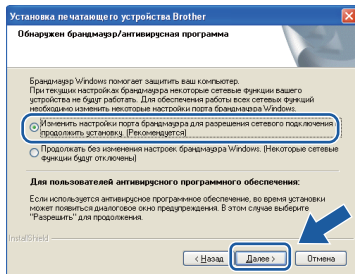
- Если установка не продолжается автоматически, извлеките и повторно вставьте компакт-диск, чтобы открыть главное меню, или же дважды щелкните **start.exe** в корневой папке, и продолжите установку пакета MFL-Pro Suite с шага **b**.
- При использовании Windows Vista® и Windows® 7 после отображения окна **Контроль учетных записей пользователей** нажмите кнопку **Разрешить** или **Да**.



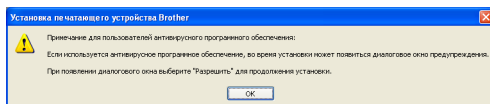
- c** Выберите **Беспроводное сетевое подключение** и нажмите кнопку **Далее**.



- d** При отображении этого окна выберите **Изменить настройки порта брандмауэра для разрешения сетевого подключения и продолжить установку. (Рекомендуется)** и нажмите кнопку **Далее**. (Недоступно для Windows® 2000)



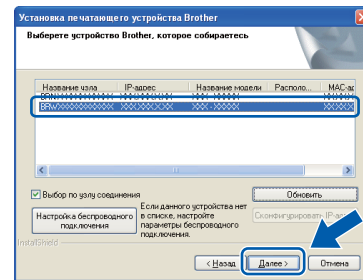
Если используется брандмауэр, отличный от брандмауэра Windows®, или если брандмауэр Windows® отключен, может появиться следующее сообщение:



Добавьте следующие сетевые порты согласно инструкциям, приведенным в документации к используемому брандмауэру.

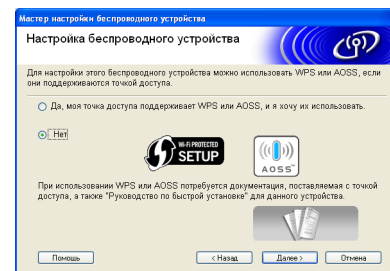
- Для сканирования по сети: добавьте UDP-порт 54925.
- Если проблемы с сетевым подключением не устраняются, добавьте UDP-порт 137.

- e** Выберите устройство из списка и нажмите кнопку **Далее**.



Примечание

- Если настройки беспроводной сети неверны, во время установки пакета MFL-Pro Suite отображается мастер настройки беспроводного устройства. Подтвердите настройки, следуя инструкциям на экране. При возникновении подобного сбоя перейдите к шагу 11-а на стр. 14 и настройте беспроводное подключение повторно.



- Если при использовании WEP на ЖК-дисплее отображается сообщение **Подключено, но устройство не найдено**, убедитесь, что введен правильный WEP-ключ. WEP-ключ вводится с учетом регистра.



f Установка драйверов Brother начинается автоматически. Экраны программы установки появляются один за другим.

! ВАЖНАЯ ИНФОРМАЦИЯ

НЕ пытайтесь закрывать эти диалоговые окна в процессе установки. Отображение всех окон может занять несколько секунд.

Примечание

При использовании Windows Vista® и Windows® 7 после отображения окна **Безопасность Windows** установите флажок и нажмите кнопку **Установить** для правильного завершения установки.

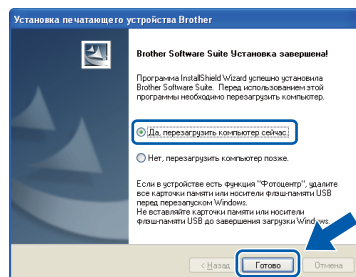
g При отображении окна **Руководства пользователя** щелкните **Просмотр руководств в интернете**, чтобы загрузить руководства, и следуйте инструкциям на экране. Руководства можно также просмотреть на компакт-диске с документацией.

h При отображении окна **Регистрация через Интернет** выберите нужный вариант и следуйте инструкциям на экране.

i Чтобы не устанавливать устройство в качестве принтера по умолчанию, удалите флажок **Установить этот принтер как принтер по умолчанию**.

15 Завершение установки и перезагрузка

a Нажмите кнопку **Готово** для перезагрузки компьютера. После перезагрузки компьютера необходимо войти в систему с правами администратора.



Примечание

- Если во время установки программного обеспечения отображается сообщение об ошибке, запустите программу **Инсталляционная диагностика**, выбрав **пуск/Все программы/Brother/DCP-JXXX** (где DCP-JXXX — название модели).
- В зависимости от параметров безопасности при использовании устройства или программного обеспечения для работы с устройством может отобразиться окно "Безопасность Windows" или окно антивирусной программы. Подтвердите в этом окне разрешение на продолжение работы.

b В окне **Проверка наличия обновлений микропрограммы** выберите необходимые параметры обновления микропрограммы и нажмите кнопку **ОК**.

Примечание

Для обновления микропрограммы необходимо подключение к Интернету.

**16****Установка пакета
MFL-Pro Suite на
дополнительных
компьютерах
(при необходимости)**

Чтобы использовать устройство в сети с несколькими компьютерами, установите пакет MFL-Pro Suite на каждом компьютере. Перейдите к пункту **13** на стр. 19.

ГОТОВО**На этом установка
завершена.****Перейдите на**

Перейдите к установке дополнительных приложений (см. стр. 25).

**Примечание**

- Если для устройства указан IP-адрес, параметру "Способ загрузки" необходимо присвоить значение "Статический", используя панель управления устройством. См. дополнительную информацию в Руководстве пользователя по работе в сети на компакт-диске с документацией.
- **Драйвер принтера XML Paper Specification**
Драйвер принтера XML Paper Specification является наиболее подходящим драйвером для печати из приложений, в которых используются документы открытого формата XML Paper Specification. Загрузите последнюю версию драйвера с веб-сайта технической поддержки Brother по адресу <http://solutions.brother.com/>



Установка драйверов и программного обеспечения (Mac OS X 10.4.11, 10.5.x, 10.6.x)

13 Перед началом установки

- a** Убедитесь, что устройство подключено к электрической розетке, и что компьютер Macintosh включен. Необходимо войти в систему с правами администратора.

ВАЖНАЯ ИНФОРМАЦИЯ

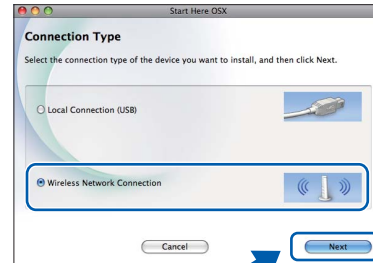
- См. самые последние версии драйверов и информацию об используемой операционной системе Mac OS X на веб-сайте <http://solutions.brother.com/>
- При использовании версии операционной системы Mac OS X 10.4.0 - 10.4.10 обновите до Mac OS X 10.4.11 - 10.6.x.

14 Установка пакета MFL-Pro Suite

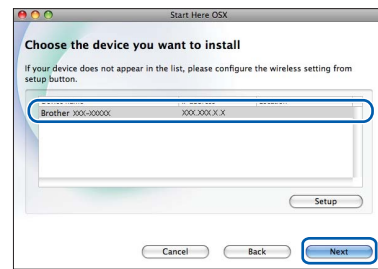
- a** Вставьте установочный компакт-диск, входящий в комплект поставки, в привод компакт-дисков.
- b** Для запуска установки дважды щелкните значок **Start Here OSX** (Запуск OSX).



- c** Выберите **Wireless Network Connection** (Беспроводное сетевое подключение) и нажмите кнопку **Next** (Далее).



- d** Программное обеспечение Brother выполняет поиск устройства Brother в беспроводной сети. Если устройство настроено для работы в сети, выберите устройство, которое следует установить, и нажмите кнопку **Next** (Далее).



Примечание

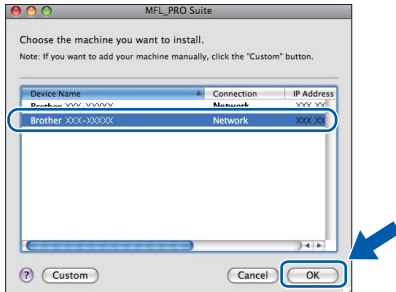
Если настройки беспроводной сети неверны, во время установки пакета MFL-Pro Suite отображается мастер настройки беспроводного устройства. Подтвердите настройки, следуя инструкциям на экране. При возникновении подобного сбоя перейдите к шагу **11-a** на стр. 14 и настройте беспроводное подключение повторно.





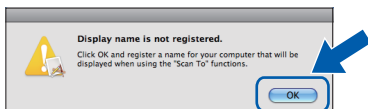
e Подождите несколько секунд до завершения установки программного обеспечения. После установки отображается следующее окно.

Выберите устройство из списка и нажмите кнопку **OK**.

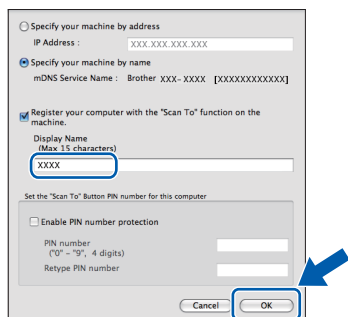


Примечание

При отображении этого окна нажмите кнопку **OK**.

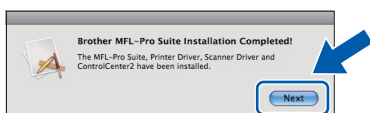


Введите имя компьютера *Macintosh* в поле **Display Name** (Отображаемое имя) (не более 15 символов) и нажмите кнопку **OK**.
Перейдите к шагу **f**.



Введенное имя компьютера отображается на ЖК-дисплее устройства при нажатии клавиши **СКАНИРОВАНИЕ** и выборе операции сканирования. (См. дополнительную информацию в разделе Сканирование по сети (для моделей со встроенным сетевым интерфейсом) в Руководстве по использованию программного обеспечения на компакт-диске с документацией.)

f После отображения следующего диалогового окна нажмите кнопку **Next** (Далее).



g При отображении окна **Brother Support** (Поддержка Brother) нажмите кнопку **Close** (Заккрыть) для завершения установки.

15 Установка пакета MFL-Pro Suite на дополнительных компьютерах (при необходимости)

Чтобы использовать устройство в сети с несколькими компьютерами, установите пакет MFL-Pro Suite на каждом компьютере. Перейдите к пункту **13** на стр. 23.

ГОТОВО

На этом установка завершена.

Примечание

- Если для устройства указан IP-адрес, параметру "Способ загрузки" необходимо присвоить значение "Статический", используя панель управления устройством. См. дополнительную информацию в Руководстве пользователя по работе в сети на компакт-диске с документацией.
- Для использования приложения *Image Capture* на Mac OS X 10.6.x установите драйвер принтера CUPS, который можно загрузить с веб-сайта технической поддержки Brother (<http://solutions.brother.com/>).

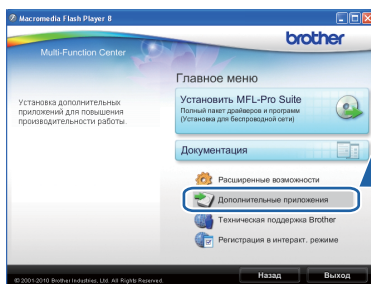
1 Установка программы FaceFilter Studio и пакета программ BookScan & Whiteboard Suite от компании Reallusion, Inc

FaceFilter Studio — это простая в использовании программа для печати фотографий без полей. FaceFilter Studio также позволяет редактировать фотографии и использовать различные эффекты, например, удаление эффекта "красных глаз" или коррекцию цвета кожи. Программа **BookScan Enhancer** предназначена для автоматической коррекции сканированных изображений. Программа **Whiteboard Enhancer** повышает четкость текста и изображений и выполняет очистку фотографий, сделанных с электронной доски.

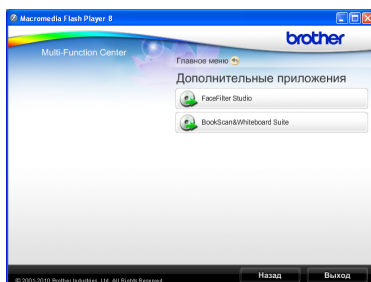
! ВАЖНАЯ ИНФОРМАЦИЯ

- Устройство должно быть включено и подключено к компьютеру.
- Компьютер должен быть подключен к Интернету.
- Необходимо войти в систему с правами администратора.
- Эта программа недоступна для Windows Server® 2003/2008.

- Откройте главное меню, вынув и повторно установив установочный компакт-диск или дважды щелкнув **start.exe** в корневой папке.
- Отображается главное меню компакт-диска. Выберите язык и щелкните пункт **Дополнительные приложения**.



- Нажмите кнопку приложения, которое следует установить.

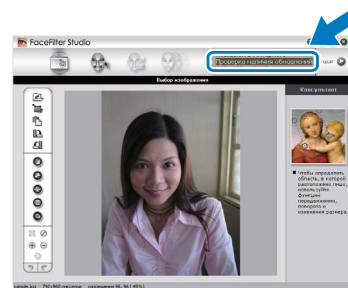


- Вернитесь на экран "Дополнительные приложения", чтобы установить другие программы.

2 Установка справки по FaceFilter Studio

Для получения инструкций по использованию FaceFilter Studio загрузите и установите справку FaceFilter Studio.

- Чтобы запустить программу FaceFilter Studio, нажмите кнопку **пуск** на рабочем столе компьютера и выберите пункт **Все программы/Reallusion/FaceFilter Studio**.
- Нажмите кнопку **?** в правом верхнем углу экрана.
- Щелкните пункт **Проверка наличия обновлений**, чтобы перейти на веб-страницу обновлений Reallusion.



- Нажмите кнопку **Download (Загрузка)** и выберите папку для сохранения загруженного файла.
- Прежде чем запускать установщик для справки по FaceFilter Studio, закройте программу FaceFilter Studio. Дважды щелкните загруженный файл в выбранной папке и следуйте инструкциям по установке.

📝 Примечание

Чтобы открыть полную справку FaceFilter Studio, нажмите кнопку **пуск** на рабочем столе компьютера и выберите пункт **Все программы/Reallusion/FaceFilter Studio/Справка FaceFilter Studio**.

Восстановление заводских настроек для параметров сети

Чтобы восстановить заводские значения по умолчанию для всех параметров сети внутреннего сервера печати/сканирования, выполните описанные ниже действия.


- a** Убедитесь, что устройство не используется.
- b** Нажмите клавишу **Меню**.
- c** Клавишей **▲** или **▼** выберите **Сеть**.
Нажмите **ОК**.
- d** Клавишей **▲** или **▼** выберите **Сброс сети**.
Нажмите **ОК**.
- e** Нажмите **+** для выбора пункта **Да**.
- f** Нажмите **+** для выбора пункта **Да**.
- g** Сброс завершается после перезагрузки устройства.

Ввод текста при настройке беспроводной сети




Нажмите клавишу **▲**, **▼**, **◀** или **▶** для выбора буквы, а затем нажмите **ОК**. Для переключения между верхним регистром, нижним регистром и специальными символами выберите **A1@** и нажмите **ОК**.



Ввод пробелов

Чтобы ввести пробел, выберите специальные символы. Затем нажмите клавишу **▲**, **▼**, **◀** или **▶** для выбора , а затем нажмите **ОК**.

Исправление введенного текста

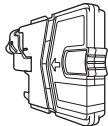
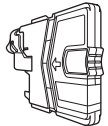
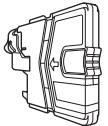
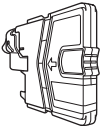
Чтобы изменить неправильно введенную букву, клавишей **▲**, **▼**, **◀** или **▶** выберите  или . Несколько раз нажмите **ОК** для перемещения курсора под неправильно введенный символ. Затем нажмите клавишу **▲**, **▼**, **◀** или **▶** для выбора , а затем нажмите **ОК**. Введите правильную букву.

Расходные материалы

Замена расходных материалов

При наступлении срока замены чернильных картриджей на ЖК-дисплее отображается предупреждающее сообщение. Чтобы получить подробную информацию о чернильных картриджах для данного устройства, посетите веб-сайт <http://www.brother.com/original/> или обратитесь ближайшему дилеру Brother.

Чернильный картридж

Черный	Желтый	Голубой	Пурпурный
LC985BK	LC985Y	LC985C	LC985M
			

Что такое Innobella™?

Innobella™ — это серия оригинальных расходных материалов, предлагаемых компанией Brother.

Название "Innobella™" составлено из слов "Innovation" ("инновация") и "Bella" ("прекрасная" по-итальянски) и символизирует инновационную технологию, призванную обеспечить прекрасное качество и высокую долговечность печати.



Товарные знаки

Логотип Brother является зарегистрированным товарным знаком Brother Industries, Ltd.

Brother является зарегистрированным товарным знаком компании Brother Industries, Ltd.

Multi-Function Link является зарегистрированным товарным знаком корпорации Brother International Corporation.

Windows Vista является зарегистрированным товарным знаком или товарным знаком корпорации Майкрософт (Microsoft Corp.) в США и других странах. Microsoft, Windows, Windows Server и Internet Explorer являются зарегистрированными товарными знаками корпорации Майкрософт (Microsoft Corp.) в США и/или других странах.

Apple, Macintosh и Safari являются товарными знаками компании Apple Inc., зарегистрированными в США и других странах.

FaceFilter Studio является товарным знаком компании Reallusion, Inc.

AOSS является товарным знаком компании Buffalo Inc.

Wi-Fi, WPA, WPA2, Wi-Fi Protected Access и Wi-Fi Protected Setup являются товарными знаками или зарегистрированными товарными знаками объединения Wi-Fi Alliance в США и/или других странах.

Все компании, программное обеспечение которых упомянуто в данном руководстве, имеют собственные лицензионные соглашения для выпускаемых ими программных продуктов.

Любые коммерческие наименования и торговые наименования компаний, которые можно найти в изделиях компании Brother, а также в сопутствующей документации и любых других материалах являются товарными знаками или зарегистрированными товарными знаками соответствующих компаний.

Составление и публикация

Данное руководство составлено и опубликовано под контролем компании Brother Industries, Ltd. и включает в себя последние описания и технические характеристики изделия.

Содержание данного руководства и характеристики данного изделия могут быть изменены без предварительного уведомления.

Компания Brother сохраняет за собой право на внесение изменений в содержащиеся в данном руководстве характеристики и материалы без предварительного уведомления и не несет ответственности за ущерб (в том числе косвенный), произошедший в связи с использованием представленных материалов, включая опечатки и прочие ошибки, в том числе ошибки, связанные с публикацией.

Авторское право и лицензия

©2010 Brother Industries, Ltd. Все права защищены.

В данном изделии использовано программное обеспечение следующих производителей:

©PACIFIC SOFTWARES, INC., 1983-1998.

В данном изделии используется программное обеспечение KASAGO TCP/IP, разработанное корпорацией ZUKEN ELMIC, Inc.

©Devicescape Software, Inc., 2008.



BROTHER
CREATIVECENTER

Следуйте своему вдохновению. Дважды щелкните значок Brother CreativeCenter на рабочем столе для перехода к БЕСПЛАТНОМУ веб-узлу, где можно найти много идей и ресурсов для личного и профессионального использования.



<http://www.brother.com/creativecenter/>