

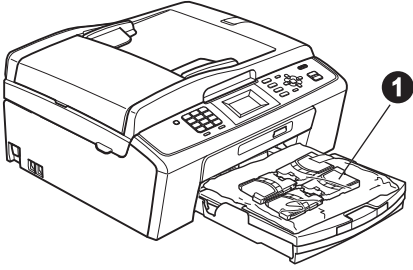

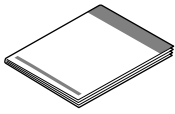

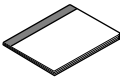
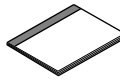
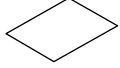
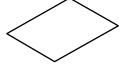



Avant d'utiliser l'appareil, veuillez lire ce Guide d'installation rapide pour obtenir les instructions sur les procédures d'installation et de configuration adéquates.

 AVERTISSEMENT	AVERTISSEMENT signale une situation potentiellement dangereuse susceptible d'entraîner des blessures physiques graves, voire mortelles.
 ATTENTION	ATTENTION signale une situation potentiellement dangereuse susceptible d'entraîner des blessures mineures.

1 Déballage de l'appareil et vérification des composants

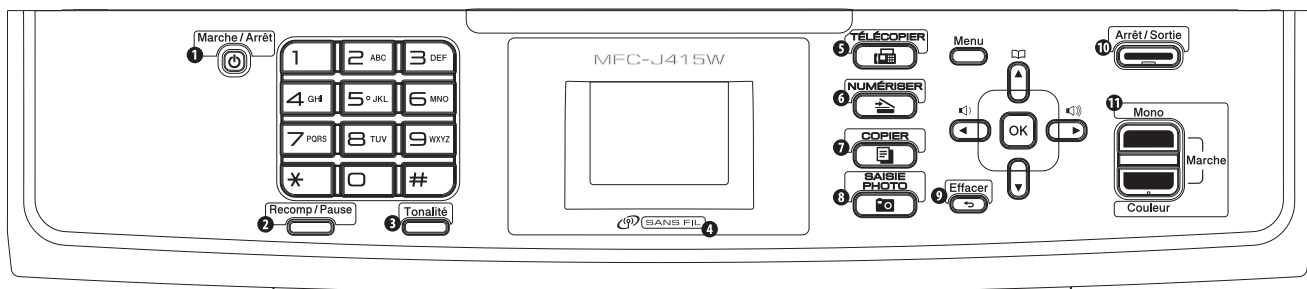
		 <p>Noir Jaune Cyan Magenta</p>	 <p>Guide d'installation rapide</p>
		<p>Cartouches d'encre de démarrage [x4]</p>	 <p>CD-ROM d'installation CD-ROM de documentation</p>
 <p>Guide de l'utilisateur</p>	 <p>Livret Sécurité et réglementation</p>	 <p>Bon de commande des accessoires</p>	 <p>Feuillet d'enregistrement du produit (États-Unis uniquement)</p>
		 <p>Cordon de ligne téléphonique</p>	

AVERTISSEMENT

Votre appareil est emballé dans des sacs en plastique. Pour éviter tout risque d'étouffement, gardez ces sacs hors de portée des bébés et des enfants.

■ La plupart des illustrations de ce Guide d'installation rapide présentent le MFC-J415W.

- a** Retirez le ruban et la pellicule de protection recouvrant l'appareil, ainsi que l'écran ACL.
- b** Retirez du dessus du bac d'alimentation le sac en plastique ❶ contenant les cartouches d'encre.
- c** Assurez-vous que tous les composants sont présents.
- d** Si nécessaire, collez les étiquettes fournies sur le panneau de commande votre appareil.



Remarque

- Le contenu de la boîte peut varier d'un pays à l'autre.
- Conservez tous les emballages d'origine et la boîte si pour une raison ou une autre vous devez réexpédier votre appareil.
- Vous devez vous procurer le câble USB approprié.

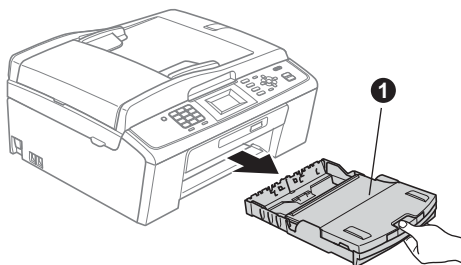
Câble USB

Assurez-vous d'utiliser un câble USB 2.0 (type A/B) dont la longueur ne dépasse pas 6 pieds (2 mètres). Le câble n'est pas fourni.

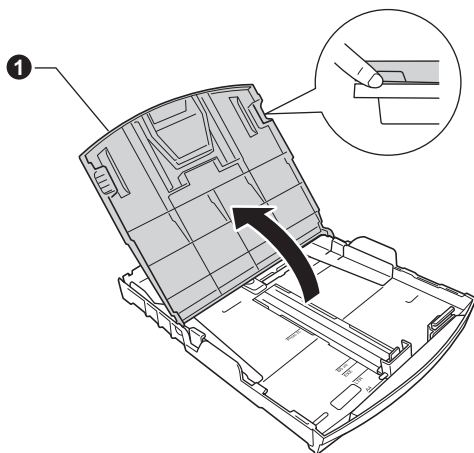
Votre appareil est équipé d'une interface USB compatible avec la spécification USB 2.0. Cette interface est également compatible avec l'interface USB 2.0 haute vitesse ; toutefois, le taux maximal de transfert de données sera de 12 Mbits/s. L'appareil peut aussi être raccordé à un ordinateur muni d'une interface USB 1.1.

2 Chargement de papier ordinaire de format Lettre/A4

- a** Retirez complètement le bac à papier **1** de l'appareil.

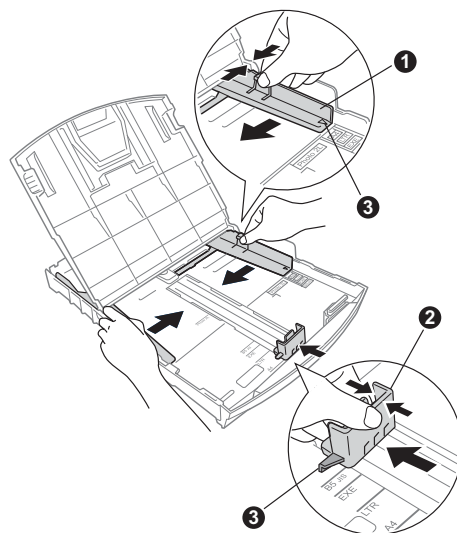


- b** Soulevez le couvercle du bac à papier **1**.



- c** Poussez et glissez délicatement les guides-papier latéraux **1**, et le guide de longueur papier **2** en fonction du format du papier.

Assurez-vous que les repères triangulaires **3** sur les guides-papier latéraux **1** et le guide de longueur du papier **2** sont alignés avec le repère du format de papier que vous utilisez.

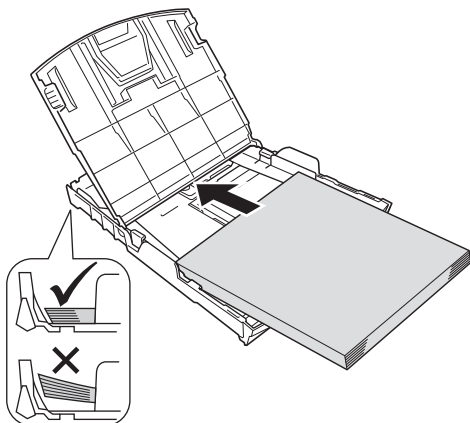


- d** Ventilez bien les feuilles afin d'éviter les bourrages et les défauts d'alimentation.

- e** Sans forcer, insérez le papier dans le bac à papier avec le côté imprimé vers le bas et le haut de la page en premier. Assurez-vous que les feuilles sont posées bien à plat dans le bac.

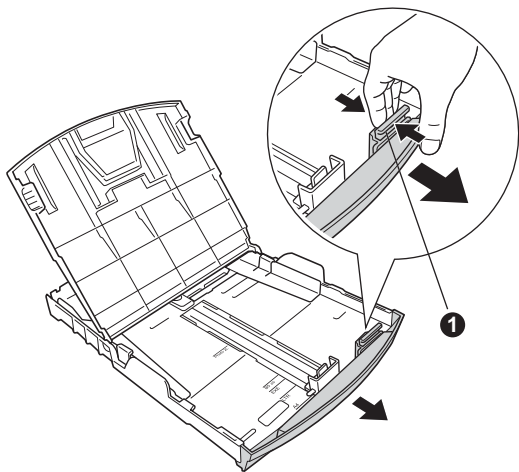
! IMPORTANT

Prenez soin de **NE PAS** pousser le papier trop loin.



Remarque

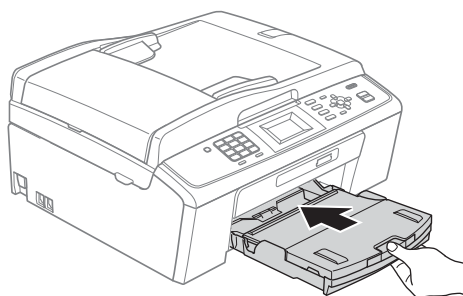
Lorsque vous utilisez du papier de format **Légal**, appuyez sur le bouton de déverrouillage universel **1** et maintenez-le enfoncé pour faire coulisser l'avant du bac à papier.



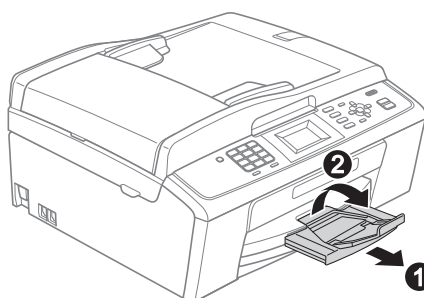
- f** Sans forcer, réglez les guides-papier latéraux avec les deux mains en fonction du papier. Assurez-vous que les guides-papier latéraux touchent les bords du papier.

- g** Fermez le couvercle du bac de sortie.

- h** Enfoncez *lentement* le bac d'alimentation dans l'appareil.



- i** Tout en retenant le bac à papier, tirez sur le support papier **1** jusqu'à encliquetage et déployez le volet du support papier **2**.



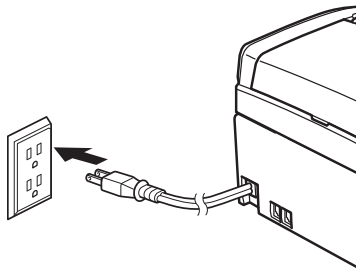
3

Connexion du cordon d'alimentation et de la ligne téléphonique

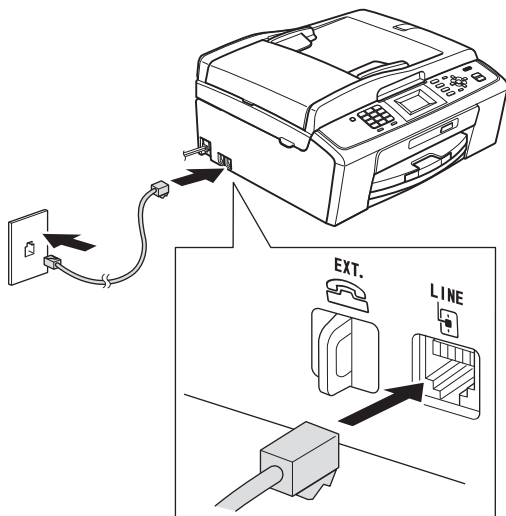
! IMPORTANT

NE branchez PAS le câble USB à ce stade (si vous utilisez un câble USB).

a Branchez le cordon d'alimentation.



b Branchez le cordon de ligne téléphonique. Branchez une extrémité du cordon de ligne téléphonique à la prise de l'appareil portant la mention **LINE** et l'autre extrémité à une prise murale modulaire.



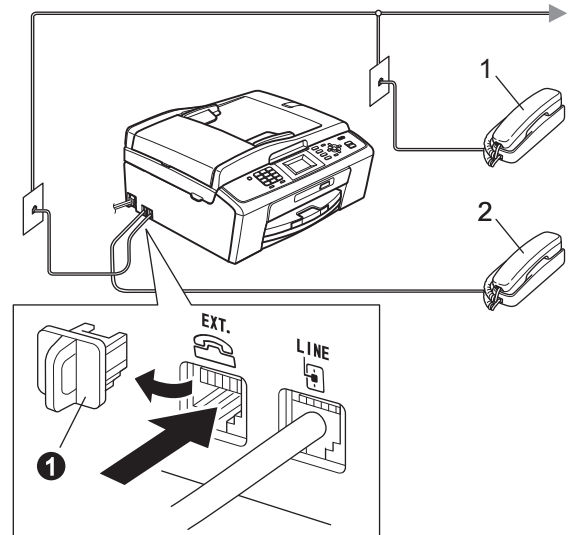
! IMPORTANT

Le cordon de ligne téléphonique DOIT être branché à la prise de l'appareil portant la mention **LINE.**

Remarque

Si vous partagez une ligne téléphonique avec un téléphone externe, connectez-le comme il est illustré ci-dessous.

Avant de brancher le téléphone externe, retirez le capuchon de protection ① de la prise **EXT.** sur l'appareil.

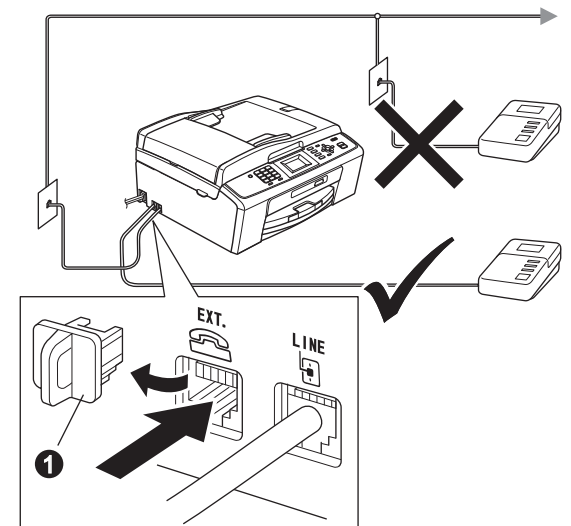


- 1 Téléphone d'extension
- 2 Téléphone externe

Remarque

Si vous partagez une ligne téléphonique avec un répondeur téléphonique externe, connectez-le comme il est illustré ci-dessous.

Avant de brancher le répondeur téléphonique externe, retirez le capuchon de protection ① de la prise **EXT.** sur l'appareil.



Réglez le mode de réception sur *Tél ext/rép* si vous utilisez un répondeur externe. Voir Choix du mode de réception approprié à la page 8. Pour obtenir plus de détails, consultez la section Branchement d'un répondeur téléphonique externe au chapitre 6 du Guide de l'utilisateur.

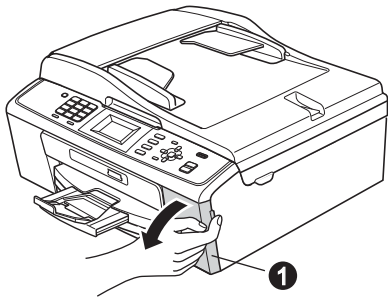
4

Installation des cartouches d'encre

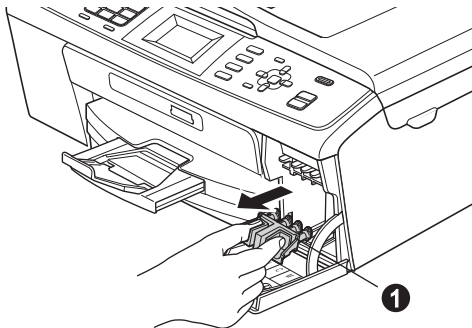
ATTENTION

Si vous recevez de l'encre dans les yeux, rincez-les immédiatement et abondamment. En cas d'irritation, consultez un médecin.

- a** Assurez-vous que l'appareil est sous tension. L'écran ACL affiche **No Ink Cartridge** (Pas de cartouche).
- b** Ouvrez le couvercle de la cartouche d'encre ❶.



- c** Enlevez l'élément de protection vert ❶.



Remarque

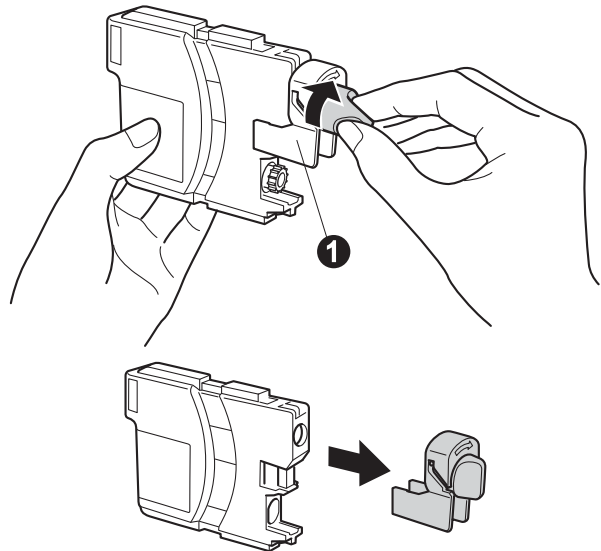
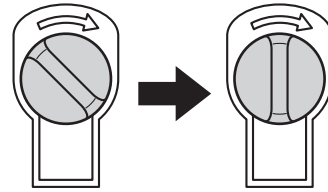
Ne jetez pas l'élément de protection vert. Vous en aurez besoin lorsque vous devrez transporter l'appareil.

- d** Déballez la cartouche d'encre.

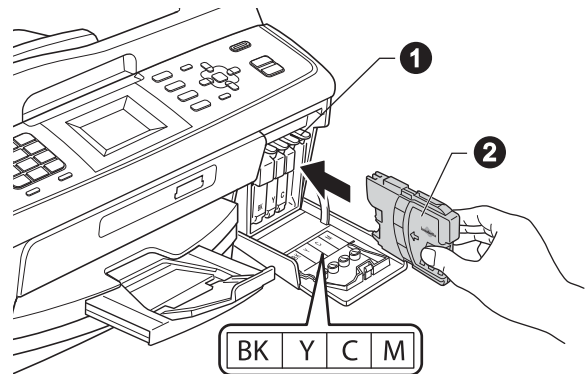
Remarque

Veillez à installer tout d'abord les cartouches d'encre de démarrage livrées avec votre appareil.

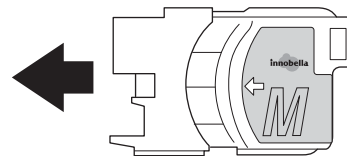
- e** Tournez le bouton vert qui se trouve sur le capuchon de protection jaune dans le sens des aiguilles d'une montre jusqu'à encliquetage pour dégager le joint hermétique, puis enlevez le capuchon ❶.



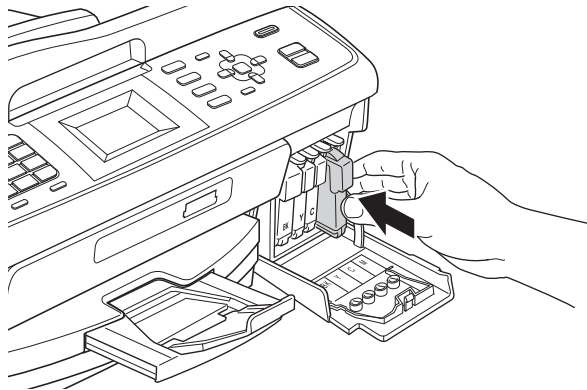
- f** Assurez-vous que la couleur du levier ❶ correspond à la couleur de la cartouche ❷, comme l'indique le diagramme suivant.



- g** Installez chaque cartouche d'encre dans la direction indiquée par la flèche sur l'étiquette.



- h** Poussez délicatement la cartouche d'encre jusqu'à encliquetage. Une fois que toutes les cartouches d'encre sont installées, refermez le couvercle de la cartouche d'encre.



 **Remarque**

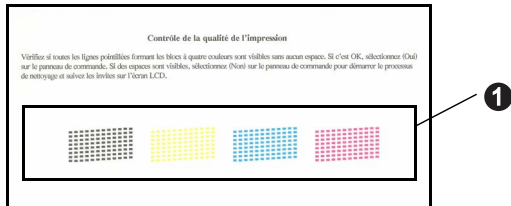
L'appareil prépare le circuit d'encre pour l'impression. Ce processus demande environ quatre minutes. N'éteignez pas l'appareil.

 **IMPORTANT**

- **NE retirez PAS** les cartouches d'encre si elles n'ont pas besoin d'être remplacées. Sinon, vous risquez de réduire la quantité d'encre disponible. De plus, l'appareil ne pourra plus détecter la quantité d'encre restante.
- **NE secouez PAS** les cartouches d'encre. Si l'encre venait à s'éclabousser sur votre peau ou sur vos vêtements, lavez-les immédiatement avec du savon ou du détergent.
- **NE PAS insérer NI retirer** les cartouches de façon répétitive. L'encre pourrait fuir.
- Si vous mêlez les couleurs en installant une cartouche d'encre au mauvais emplacement, corrigez l'erreur et nettoyez la tête d'impression plusieurs fois. (Reportez-vous à la section *Nettoyage de la tête d'impression* dans l'annexe A du *Guide de l'utilisateur avancé* sur le CD-ROM de documentation.)
- Après avoir ouvert une cartouche d'encre, installez-la dans l'appareil et utilisez-la dans les six mois qui suivent. Les cartouches d'encre non ouvertes doivent être utilisées avant la date d'expiration figurant sur la boîte.
- **NE PAS démonter NI modifier** la cartouche d'encre, car l'encre pourrait fuir.
- **Brother vous recommande vivement de ne pas recharger** les cartouches d'encre fournies avec votre appareil. De plus, **Brother vous recommande vivement d'utiliser uniquement** les cartouches d'encre de remplacement de marque Brother. Utiliser une encre et/ou une cartouche d'une autre marque risque d'endommager l'appareil Brother et/ou peut donner de mauvais résultats d'impression. De plus, la garantie de Brother ne protège pas contre les problèmes techniques attribuables à l'utilisation d'une encre ou d'une cartouche non autorisée. Pour protéger votre investissement et obtenir une performance supérieure de l'appareil Brother, nous vous recommandons vivement d'utiliser des consommables de marque Brother.

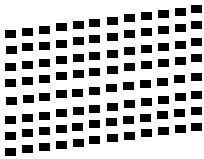
5 Contrôle de la qualité d'impression

- a Une fois le processus de préparation terminé, l'écran ACL affiche **Set Paper and Press Start** (Placez papier et appuyez sur Marche). Appuyez sur **Couleur Marche**.
- b Vérifiez la qualité des quatre blocs de couleur **1** sur la feuille (noir/ jaune/ cyan/ magenta).



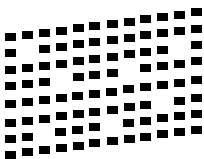
- c Si toutes les lignes sont nettes et visibles, appuyez sur **1** (Yes (Oui)) sur le pavé numérique pour terminer le contrôle de la qualité puis passez à l'étape **6**.

OK



Si vous constatez l'absence de lignes courtes, appuyez sur **2** (No (Non)) sur le pavé numérique et suivez la procédure affichée sur l'écran ACL.

Médiocre



6 Sélection de la langue de votre choix (si nécessaire)

- a Appuyez sur **Menu**.
- b Appuyez sur **▲** ou **▼** pour sélectionner **Initial Setup** (Réglage init.). Appuyez sur **OK**.
- c Appuyez sur **▲** ou **▼** pour sélectionner **Local Language** (Langue locale). Appuyez sur **OK**.
- d Appuyez sur **▲** ou **▼** pour sélectionner la langue de votre choix. Appuyez sur **OK**.
- e Appuyez sur **Arrêt/Sortie**.

7

Choix du mode de réception approprié

La sélection du mode de réception approprié dépend des périphériques externes et des services d'abonnement téléphonique (messagerie vocale, sonnerie spéciale, etc.) que vous utilisez (ou utiliserez) sur la même ligne que l'appareil Brother.

Utiliserez-vous un numéro à sonnerie spéciale pour la réception de télécopies?

Brother utilise le terme de « Sonnerie spéciale » mais il est possible que les compagnies de téléphone utilisent d'autres noms pour ce service, par exemple : Sonnerie personnalisée, RingMaster, Personalized Ring, Teen Ring, Ident-A-Call et Smart Ring. Consultez la section *Sonnerie spéciale* au chapitre 6 du *Guide de l'utilisateur* pour savoir comment configurer votre appareil avec cette fonction.

Utilisez-vous la messagerie vocale sur la même ligne téléphonique que votre appareil Brother?

Si la fonction de messagerie vocale est installée sur la même ligne téléphonique que votre appareil Brother, la messagerie vocale et l'appareil Brother risquent d'être en conflit lors de la réception d'appels entrants. Consultez la section *Messagerie vocale* au chapitre 6 du *Guide de l'utilisateur* pour savoir comment configurer votre appareil avec ce service.

Utilisez-vous un répondeur sur la même ligne téléphonique que votre appareil Brother?

Le répondeur externe répond automatiquement à chaque appel. Les messages vocaux sont stockés sur le répondeur externe et les messages de télécopie sont imprimés. Sélectionnez **Tél ext/rép** comme mode de réception. Voir les instructions ci-dessous. Pour obtenir plus d'informations, consultez la section *Branchement d'un répondeur téléphonique externe* au chapitre 6 du *Guide de l'utilisateur*.

Utilisez-vous votre appareil Brother sur une ligne de télécopie dédiée?

Votre appareil traite automatiquement chaque appel comme s'il s'agissait d'une télécopie. Sélectionnez le mode de réception **Fax seulement**. Voir les instructions ci-dessous.

Utilisez-vous votre appareil Brother sur la même ligne que votre téléphone?


Souhaitez-vous recevoir des appels vocaux et des télécopies automatiquement?

Le mode de réception **Fax/Tél** est utilisé pour partager l'appareil Brother et votre téléphone sur la même ligne téléphonique. Sélectionnez le mode de réception **Fax/Tél**. Voir les instructions ci-dessous. Pour obtenir plus d'informations, consultez la section *Fax/Tél* au chapitre 5 du *Guide de l'utilisateur* pour savoir comment configurer et utiliser ce mode de réception.

Remarque importante : vous ne pouvez pas recevoir de messages vocaux sur la messagerie vocale ou un répondeur lorsque vous sélectionnez le mode **Fax/Tél**.

Prévoyez-vous de recevoir très peu de télécopies?

Sélectionnez le mode de réception **Manuel**. Vous contrôlez la ligne téléphonique et devez répondre à chaque appel vous-même. Voir les instructions ci-dessous.

 Pour obtenir plus de détails, voir la section *Utilisation des modes de réception* au chapitre 5 du *Guide de l'utilisateur*.

- a** Appuyez sur **Menu**.
- b** Appuyez sur **▲** ou **▼** pour sélectionner **Réglage init.**
Appuyez sur **OK**.
- c** Appuyez sur **▲** ou sur **▼** pour sélectionner **Mode réponse**.
Appuyez sur **OK**.
- d** Appuyez sur **▲** ou **▼** pour sélectionner le mode de réception.
Appuyez sur **OK**.
- e** Appuyez sur **Arrêt/Sortie**.

Remarque

Si l'option de mode de réception ne s'affiche pas, vérifiez que la fonction de sonnerie spéciale est désactivée. (Voir *Désactivation de la sonnerie spéciale* au chapitre 6 du *Guide de l'utilisateur*.)

8 Réglage du contraste ACL (si nécessaire)

Si vous avez des difficultés à lire l'écran ACL, essayez de changer le réglage du contraste.

- a** Appuyez sur **Menu**.
- b** Appuyez sur ▲ ou ▼ pour sélectionner *Prog. Général*. Appuyez sur **OK**.
- c** Appuyez sur ▲ ou ▼ pour sélectionner *Paramètres ACL*. Appuyez sur **OK**.
- d** Appuyez sur ▲ ou ▼ pour sélectionner *Contraste ACL*. Appuyez sur **OK**.
- e** Appuyez sur ◀ ou ▶ pour sélectionner le niveau de contraste. Appuyez sur **OK**.
- f** Appuyez sur **Arrêt/Sortie**.

9 Réglage de la date et de l'heure

L'appareil affiche la date et l'heure ; si vous définissez l'identifiant de la station, il ajoute la date et l'heure sur chaque télécopie que vous envoyez.

- a** Appuyez sur **Menu**.
- b** Appuyez sur ▲ ou ▼ pour sélectionner *Réglage init*. Appuyez sur **OK**.
- c** Appuyez sur ▲ ou ▼ pour sélectionner *Date et heure*. Appuyez sur **OK**.

- d** Entrez les deux derniers chiffres de l'année puis appuyez sur **OK**.

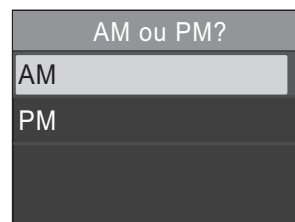


(Par exemple, entrez **1 0** pour 2010.)

- e** Entrez les deux chiffres du mois sur le pavé numérique puis appuyez sur **OK**.
- f** Entrez les deux chiffres du jour sur le pavé numérique puis appuyez sur **OK**.
- g** Appuyez sur ▲ ou ▼ pour sélectionner *12h Horloge* ou *horloge 24 h* puis appuyez sur **OK**.



- h** Entrez l'heure sur le pavé numérique puis appuyez sur **OK**.
- i** (Uniquement pour *12h Horloge*) Appuyez sur ▲ ou ▼ pour sélectionner *AM* ou *PM* puis appuyez sur **OK**.



- j** Appuyez sur **Arrêt/Sortie**.

10

Définition de l'identifiant de la station

Il est conseillé de mémoriser votre nom et votre numéro de télécopieur. Ces informations s'imprimeront sur toutes les télécopies que vous enverrez.

- a** Appuyez sur **Menu**.
- b** Appuyez sur ▲ ou ▼ pour sélectionner Réglage init.
Appuyez sur **OK**.
- c** Appuyez sur ▲ ou ▼ pour sélectionner Id station.
Appuyez sur **OK**.
- d** Entrez votre numéro de télécopieur (20 chiffres au maximum) puis appuyez sur **OK**.
- e** Entrez votre nom (20 caractères au maximum) puis appuyez sur **OK**.



Remarque

- Le tableau suivant explique comment entrer votre nom.
- Si vous voulez entrer un caractère qui se trouve sur la même touche que le caractère précédent, appuyez sur ► afin de déplacer le curseur vers la droite.
- Si vous vous êtes trompé de lettre et que vous voulez la modifier, appuyez sur ◀ ou ▶ pour amener le curseur sur le caractère incorrect, puis appuyez sur **Effacer**.

Pression sur la touche	Une fois	Deux fois	Trois fois	Quatre fois
2	A	B	C	2
3	D	E	F	3
4	G	H	I	4
5	J	K	L	5
6	M	N	O	6
7	P	Q	R	S
8	T	U	V	8
9	W	X	Y	Z

- f** Appuyez sur **Arrêt/Sortie**.



Remarque

Si vous vous êtes trompé et que vous voulez recommencer, appuyez sur **Arrêt/Sortie** puis reprenez à l'étape **a**.



Pour obtenir plus de détails, voir la section Saisie de texte à l'annexe C du Guide de l'utilisateur.



Remarque

(États-Unis uniquement)

La loi de 1991 sur la protection des utilisateurs de téléphones interdit à quiconque d'utiliser un ordinateur ou un appareil électronique pour envoyer des messages par l'intermédiaire d'un télécopieur téléphonique, sauf si ces messages contiennent clairement, dans une marge située en haut ou en bas de chaque page transmise, ou sur la première page de la transmission, la date et l'heure de leur envoi, ainsi que l'identification de la société, de toute autre entité ou de la personne qui envoie les messages et le numéro de téléphone des appareils à l'origine de l'envoi ou de ces sociétés, autres entités ou personnes.

11

Rapport de transmission de télécopies

Votre appareil Brother est équipé d'un rapport de vérification de transmission. Vous pouvez l'utiliser pour obtenir la confirmation de l'envoi d'une télécopie. Ce rapport affiche le nom ou le numéro de télécopie du correspondant, la date, l'heure et la durée de la transmission, le nombre de pages transmises, et indique si la transmission a réussi ou non. Pour utiliser la fonction de rapport de transmission de télécopies, reportez-vous à la section *Rapport de vérification de l'envoi* au chapitre 4 du Guide de l'utilisateur.

12 Réglage du mode de numérotation par tonalités ou par impulsions (Canada uniquement)

Votre appareil est configuré pour utiliser un service de numérotation par tonalités. Si vous utilisez un service de numérotation par impulsions (rotatif), vous devez modifier le mode de numérotation.

- a** Appuyez sur **Menu**.
- b** Appuyez sur **▲** ou **▼** pour sélectionner **Réglage init.**
Appuyez sur **OK**.
- c** Appuyez sur **▲** ou **▼** pour sélectionner **Tonal/Impuls.**
Appuyez sur **OK**.
- d** Appuyez sur **▲** ou **▼** pour sélectionner **Impuls.**
(ou **Tonal.**).
Appuyez sur **OK**.
- e** Appuyez sur **Arrêt/Sortie**.

13 Paramétrage de la compatibilité de la ligne téléphonique

Si vous raccordez l'appareil à un service VoIP (téléphonie vocale sur Internet) vous devez modifier le paramètre de compatibilité.



Remarque

Si vous utilisez une ligne téléphonique analogique, vous pouvez ignorer cette étape.

- a** Appuyez sur **Menu**.
- b** Appuyez sur **▲** ou **▼** pour sélectionner **Réglage init.**
Appuyez sur **OK**.
- c** Appuyez sur **▲** ou **▼** pour sélectionner **Compatibilité.**
Appuyez sur **OK**.
- d** Appuyez sur la touche **▲** ou **▼** pour sélectionner **De base (VoIP).**
Appuyez sur **OK**.
- e** Appuyez sur **Arrêt/Sortie**.

14 Heure d'été automatique

Vous pouvez régler l'appareil de manière à ce qu'il adopte automatiquement l'heure d'été. Il avancera automatiquement d'une heure au printemps et reculera d'une heure à l'automne.

- a** Appuyez sur **Menu**.
- b** Appuyez sur **▲** ou **▼** pour sélectionner **Prog. Général.**
Appuyez sur **OK**.
- c** Appuyez sur **▲** ou **▼** pour sélectionner **H avancée auto.**
Appuyez sur **OK**.
- d** Appuyez sur **▲** ou **▼** pour sélectionner **Activé**
(ou **Désactivé**).
Appuyez sur **OK**.
- e** Appuyez sur **Arrêt/Sortie**.

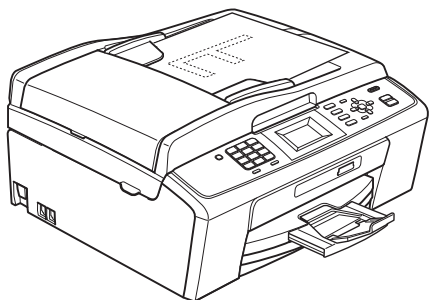
15 Envoi de la page d'enregistrement du produit (États-Unis uniquement)

Vous pouvez aussi enregistrer votre produit en ligne grâce au lien d'enregistrement en ligne du CD-ROM d'installation ou vous pouvez aller sur la page Web <http://www.brother.com/registration/>

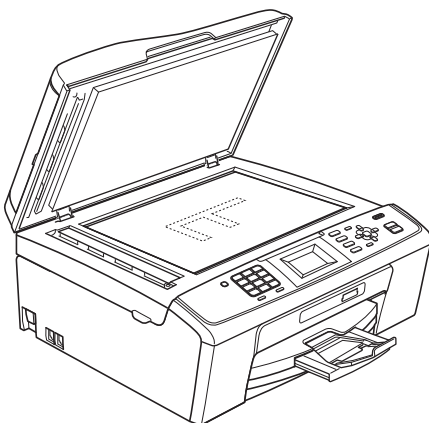
- a** Remplissez la page d'enregistrement du produit.


The image shows a 'Brother Product Registration and Test Sheet' form. It contains various fields for registration, including product name, model number, and contact information. There are also checkboxes for 'I am a... (select one)' and 'I use this product... (select one)'. A barcode is visible at the bottom of the form.

- b** Placez la page, face vers le bas, dans le chargeur automatique de documents ou sur la vitre du scanner.



(MFC-J410W, MFC-J415W)



- c** Assurez-vous que le voyant  (**TÉLÉCOPIER**) s'allume en bleu.

- d** Composez le numéro de télécopieur gratuit :
1 877 268-9575.

- e** Appuyez sur **Mono Marche**.

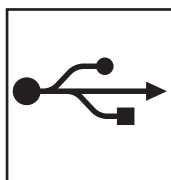
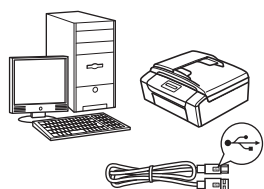


Remarque

Vous recevrez une télécopie de confirmation de l'enregistrement de votre produit.

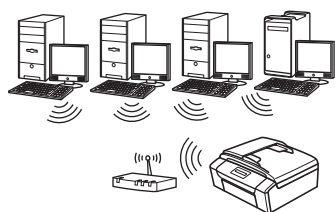
16

Choix du type de connexion



Pour le câble d'interface USB

Windows[®], allez à la page 14
Macintosh, allez à la page 18



Pour le réseau sans fil

Windows[®] et Macintosh,
allez à la page 20

Remarque

Pour Windows Server[®] 2003/2003 x64 Edition/2003 R2/2003 R2 x64 Edition/2008/2008 R2, consultez le Guide utilisateur - Réseau sur le CD-ROM de documentation.



Pour les utilisateurs de l'interface USB (Windows® 2000 Professionnel/XP/XP Professionnel x64 Edition/ Windows Vista®/Windows® 7)

17 Avant l'installation

- a** Assurez-vous que votre ordinateur est allumé et que vous êtes connecté avec des droits d'administrateur.

! IMPORTANT

- **NE branchez PAS** le câble USB à ce stade.
- Pour obtenir les tout derniers pilotes et informations, visitez le site <http://solutions.brother.com/>
- Le cas échéant, fermez les programmes en cours d'exécution.
- Les écrans peuvent varier selon le système d'exploitation que vous utilisez.

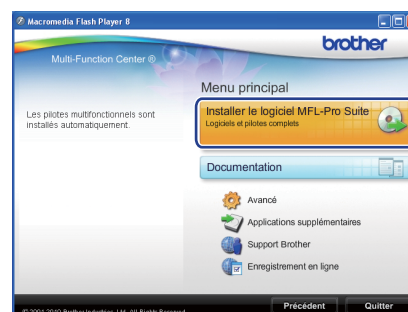
18 Installation de MFL-Pro Suite

- a** Introduisez le CD-ROM d'installation fourni dans votre lecteur de CD-ROM. Si l'écran du nom du modèle apparaît, sélectionnez votre appareil. Si l'écran de sélection des langues apparaît, sélectionnez la langue de votre choix.

Remarque

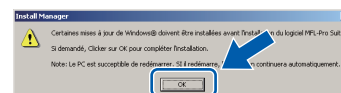
Si l'écran Brother n'apparaît pas automatiquement, allez à **Poste de travail (Ordinateur)**, cliquez deux fois sur l'icône du CD-ROM puis sur **start.exe**.

- b** Le menu supérieur du CD-ROM s'affiche. Cliquez sur **Installer le logiciel MFL-Pro Suite** puis sur **Oui** si vous acceptez les termes du contrat de licence. Suivez les instructions affichées à l'écran.



Remarque

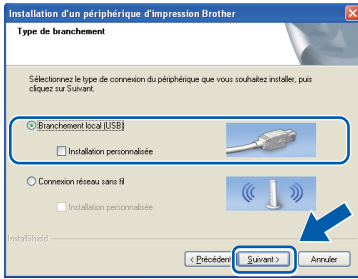
- Si cet écran apparaît, cliquez sur **OK** et redémarrez votre ordinateur.



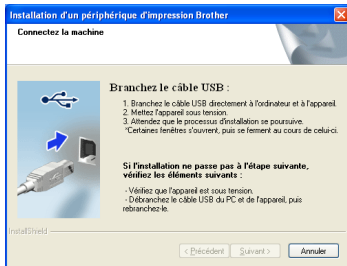
- Si l'installation ne se poursuit pas automatiquement, ouvrez de nouveau le menu principal en éjectant puis en réinsérant le CD-ROM ou en cliquant deux fois sur le programme **start.exe** à partir du dossier racine, et poursuivez à partir de l'étape **b** pour installer MFL-Pro Suite.
- Pour Windows Vista® et Windows® 7, lorsque l'écran **Contrôle de compte d'utilisateur** s'affiche, cliquez sur **Autoriser** ou **Oui**.



- c** Choisissez **Branchement local**, puis cliquez sur **Suivant**. L'installation se poursuit.

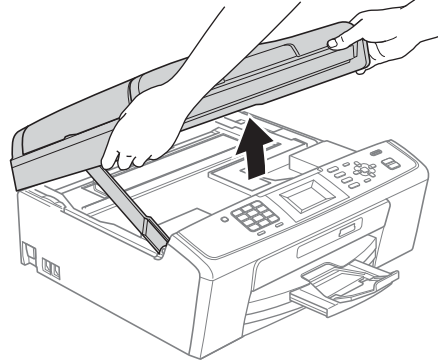



- d** Lorsque cet écran apparaît, passez à l'étape suivante.

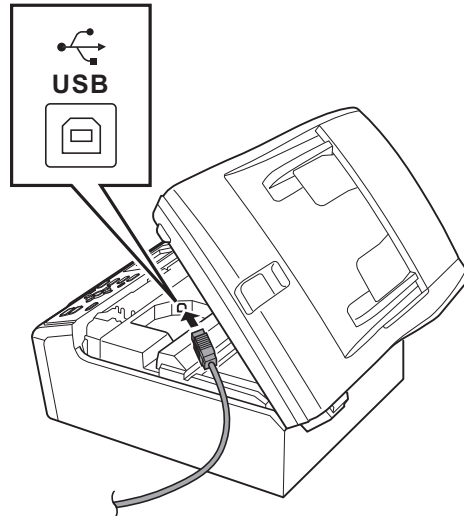


19 Branchement du câble USB

- a** Utilisez les pattes en plastique des deux côtés de l'appareil pour soulever le couvercle du scanner jusqu'à ce qu'il soit bien verrouillé dans la position ouverte.

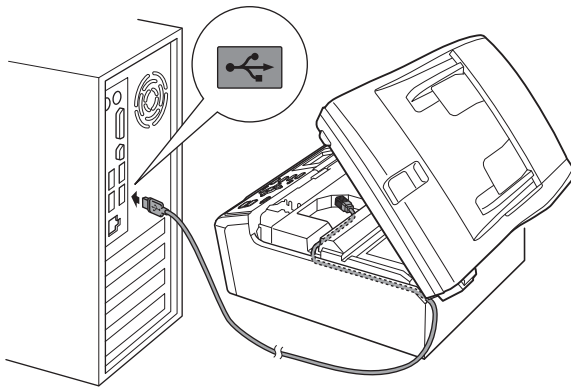


- b** Insérez le câble USB dans la prise USB identifiée par le symbole . Vous trouverez la prise USB à l'intérieur de l'appareil, comme il est indiqué ci-dessous.





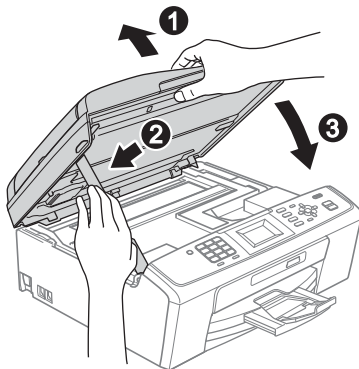
- c** Faites passer soigneusement le câble USB à travers la rainure, faites-le sortir par l'arrière de l'appareil et branchez-le à votre ordinateur.



! IMPORTANT

Assurez-vous que le câble n'obstrue pas la fermeture du capot, sinon il peut se produire une erreur.

- d** Soulevez le couvercle du scanner pour dégager le verrou ①. Sans forcer, poussez le support du couvercle du scanner ② vers le bas et fermez le couvercle du scanner ③.



- e** L'installation se poursuit automatiquement. Les écrans d'installation s'affichent les uns après les autres.

! IMPORTANT

N'essayez PAS d'annuler quelque écran que ce soit pendant l'installation. Il peut s'écouler quelques secondes avant que tous les écrans apparaissent.

Remarque

Pour Windows Vista® et Windows® 7, quand la fenêtre **Sécurité de Windows** s'affiche, cliquez sur la case à cocher puis cliquez sur **Installer** afin de réaliser l'installation correctement.

- f** Lorsque l'écran **Guides de l'utilisateur** s'affiche, cliquez sur **Afficher les manuels sur le Web** si vous souhaitez télécharger les manuels et suivez les instructions données à l'écran. Vous pouvez aussi consulter les manuels qui se trouvent sur le CD-ROM de documentation.
- g** Lorsque l'écran **Enregistrement en ligne** s'affiche, faites votre sélection et suivez les instructions données à l'écran.
- h** Si vous ne souhaitez pas définir votre appareil en tant qu'imprimante par défaut, décochez **Définir en tant qu'imprimante par défaut**.



20 Terminer et redémarrer

- a** Cliquez sur **Terminer** pour redémarrer votre ordinateur.
Après avoir redémarré l'ordinateur, vous devez ouvrir une session en disposant de droits d'administrateur.



Remarque

- Si un message d'erreur apparaît pendant l'installation du logiciel, exécutez le **Diagnostic d'installation** dans **démarrer/Tous les programmes/Brother/MFC-JXXX** (où MFC-JXXX est le nom de votre modèle).
- Selon vos paramètres de sécurité, il se peut qu'une fenêtre **Sécurité de Windows** ou d'un logiciel antivirus s'affiche lors de l'utilisation de l'appareil ou de son logiciel. Autorisez la fenêtre à poursuivre.

- b** Dans l'écran **Rechercher les mises à jour du micrologiciel**, choisissez le paramètre de mise à jour du micrologiciel et cliquez sur **OK**.

Remarque

La mise à jour du micrologiciel nécessite un accès Internet.

Terminer

L'installation est maintenant terminée.

Maintenant, allez à

Procédez à l'installation des applications en option à la page 32.

Remarque

Pilote d'imprimante XML Paper Specification
Le pilote d'imprimante XML Paper Specification est le plus adapté lors de l'impression à partir d'applications utilisant des documents XML Paper Specification. Veuillez télécharger le pilote le plus récent via le **Brother Solutions Center** (Centre de solutions Brother) à l'adresse <http://solutions.brother.com/>



Pour les utilisateurs de l'interface USB (Mac OS X 10.4.11, 10.5.x, 10.6.x)

17 Avant l'installation

- a** Assurez-vous que votre appareil est raccordé à l'alimentation et que votre ordinateur Macintosh est allumé. Vous devez avoir ouvert une session en disposant de droits d'administrateur.

! IMPORTANT

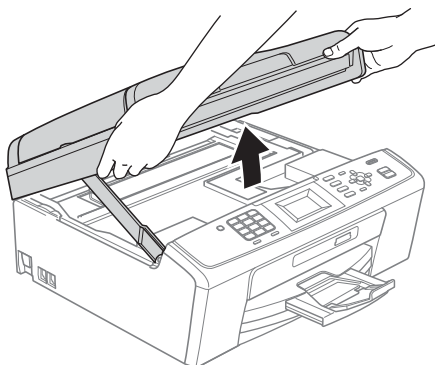
- Pour obtenir les tout derniers pilotes et informations sur le système Mac OS X que vous utilisez, visitez le site <http://solutions.brother.com/>
- Pour les utilisateurs de Mac OS X 10.4.0 à 10.4.10 : effectuez une mise à niveau vers Mac OS X 10.4.11 - 10.6.x.


18 Branchement du câble USB

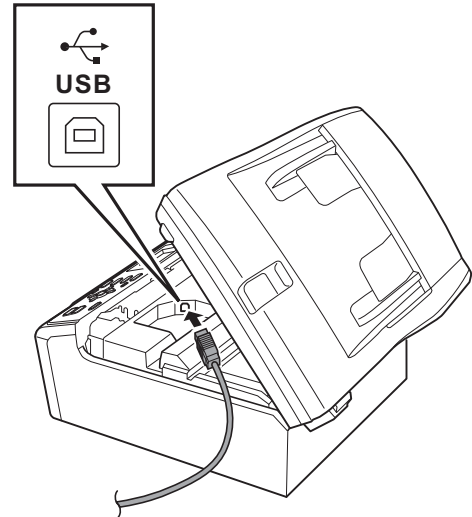
! IMPORTANT

- Veuillez NE PAS raccorder l'appareil à un port USB du clavier ou à un concentrateur USB non alimenté.
- Branchez directement l'appareil à votre Macintosh.

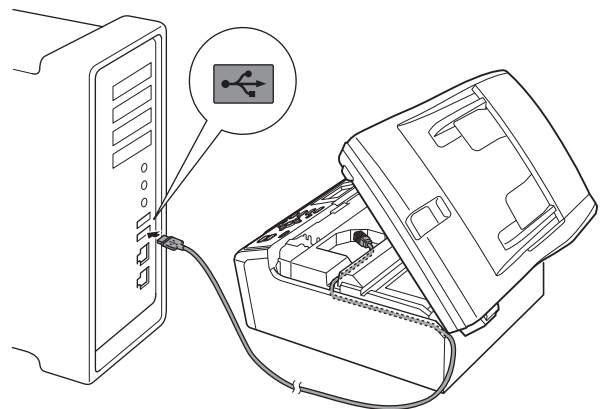
- a** Utilisez les pattes en plastique des deux côtés de l'appareil pour soulever le couvercle du scanner jusqu'à ce qu'il soit bien verrouillé dans la position ouverte.



- b** Insérez le câble USB dans la prise USB identifiée par le symbole . Vous trouverez la prise USB à l'intérieur de l'appareil, comme il est indiqué ci-dessous.



- c** Faites passer soigneusement le câble USB à travers la rainure et en dehors de l'arrière de l'appareil comme il est indiqué ci-dessous et raccordez-le à votre Macintosh.

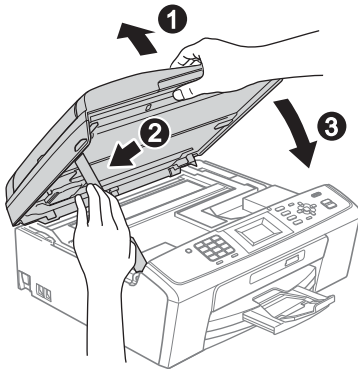


! IMPORTANT

Assurez-vous que le câble n'obstrue pas la fermeture du capot, sinon il peut se produire une erreur.



- d** Soulevez le couvercle du scanner pour dégager le verrou ❶.
 Sans forcer, poussez le support du couvercle du scanner ❷ vers le bas et fermez le couvercle du scanner ❸.



19 Installation de MFL-Pro Suite

- a** Introduisez le CD-ROM d'installation fourni dans le lecteur de CD-ROM.
b Cliquez deux fois sur l'icône **Start Here OSX** pour lancer l'installation.

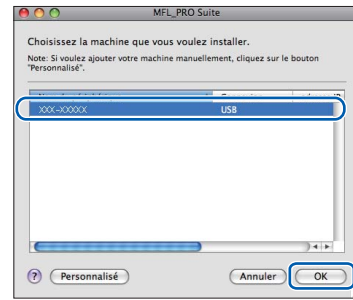


- c** Choisissez **Branchement local**, puis cliquez sur **Suivant**. Suivez les instructions affichées à l'écran.



- d** Veuillez patienter, l'installation du logiciel prend quelques secondes. Après l'installation, le logiciel Brother recherche le périphérique Brother.

- e** Choisissez l'appareil dans la liste, puis cliquez sur **OK**.



- f** Lorsque cet écran apparaît, cliquez sur **Suivant**.

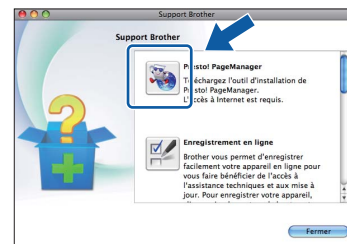


- g** Lorsque l'écran **Support Brother** apparaît, cliquez sur **Fermer** pour terminer l'installation ou passez à l'étape 20.

20 Téléchargement et installation de Presto! PageManager

Lorsque Presto! PageManager est installé, la capacité ROC est ajoutée au ControlCenter2 de Brother. Vous pouvez facilement numériser, partager et classer des photos et des documents à l'aide de Presto! PageManager.

- a** Cliquez sur l'icône **Presto! PageManager** pour accéder au site de téléchargement de Presto! PageManager et suivez les instructions qui s'affichent à l'écran.



Terminer L'installation est maintenant terminée.

Remarque

Pour utiliser Image Capture sous Mac OS X 10.6.x, veuillez installer le pilote d'imprimante CUPS, que vous pouvez télécharger via le Brother Solutions Center (<http://solutions.brother.com/>).



Pour les utilisateurs de l'interface réseau sans fil

17 Avant de commencer

Il vous faut d'abord configurer les paramètres du réseau sans fil de votre appareil pour pouvoir communiquer avec le point d'accès/routeur de votre réseau. Une fois l'appareil configuré pour communiquer avec votre point d'accès ou routeur, les ordinateurs du réseau ont accès à l'appareil. Pour utiliser l'appareil à partir de ces ordinateurs, vous devez installer les pilotes et les logiciels. Les étapes suivantes vont vous guider pour la configuration et l'installation.

Pour optimiser les résultats d'impression de vos documents, rapprochez votre appareil Brother le plus possible du point d'accès ou routeur en prenant soin d'éviter toute obstruction. La présence de grands objets et de murs entre les deux dispositifs, ou d'interférences émises par d'autres dispositifs électroniques peuvent influencer sur la vitesse du transfert des données de vos documents.

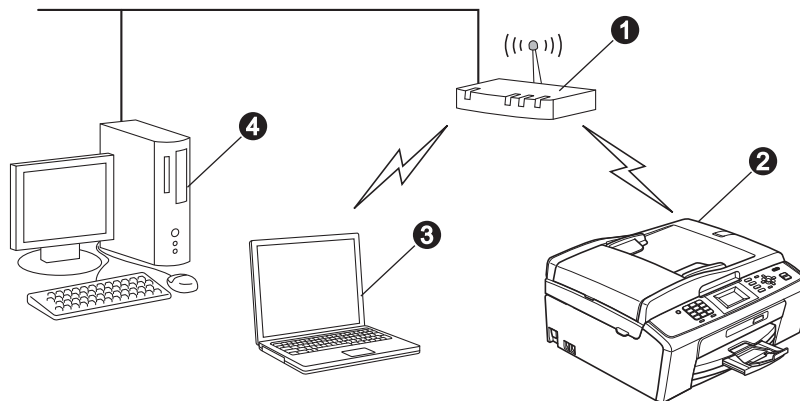
C'est pourquoi la connexion sans fil peut ne pas être la meilleure méthode de connexion pour tous les types de documents et d'applications. Si vous imprimez de grands fichiers, comme des documents à plusieurs pages comportant à la fois du texte et de grands graphiques, il est conseillé de choisir un câble USB pour le débit le plus rapide.

! IMPORTANT

Si vous avez déjà configuré les paramètres de connexion sans fil de l'appareil, vous devez réinitialiser les paramètres de réseau (LAN) avant de pouvoir reconfigurer les paramètres de connexion sans fil. Sur votre appareil, appuyez sur Menu. Appuyez sur ▲ ou ▼ pour sélectionner Réseau et appuyez sur OK. Appuyez sur ▲ ou ▼ pour sélectionner Réinit. réseau, puis appuyez sur OK. Appuyez deux fois sur 1 pour choisir Oui, afin d'accepter la modification.

Les instructions suivantes s'appliquent au mode infrastructure (connexion à un ordinateur via un point d'accès/routeur).

Mode Infrastructure



- 1 Point d'accès ou routeur
- 2 Appareil réseau sans fil (votre appareil)
- 3 Ordinateur compatible sans fil connecté au point d'accès/routeur
- 4 Ordinateur câblé connecté au point d'accès/routeur

Vérifiez que les paramètres du réseau sans fil de l'appareil correspondent au point d'accès/routeur.

Remarque

Pour configurer votre appareil en mode Ad-hoc (connexion à un ordinateur compatible sans fil sans point d'accès/routeur), vous trouverez des instructions dans le Guide utilisateur - Réseau qui se trouve sur le CD-ROM de documentation.

Vous pouvez aussi télécharger le Guide utilisateur - Réseau en suivant les instructions ci-dessous.

1 Mettez votre ordinateur sous tension. Introduisez le CD-ROM d'installation dans votre lecteur de CD-ROM.

Pour Windows® :

2 Sélectionnez votre modèle et la langue de votre choix. Le menu supérieur du CD-ROM s'affiche.

3 Cliquez sur **Documentation** et suivez les instructions données à l'écran.

Pour Macintosh :

2 Cliquez deux fois sur **Documentation** et suivez les instructions données à l'écran.



18 Vérification de votre environnement réseau (mode infrastructure)

Les instructions suivantes offrent deux méthodes d'installation de votre appareil Brother dans un environnement de réseau sans fil.

- a** Si votre point d'accès ou routeur sans fil ne prend pas en charge Wi-Fi Protected Setup (WPS) ou AOSS™, notez les paramètres réseau sans fil de votre point d'accès ou routeur sans fil dans la zone ci-dessous.

! IMPORTANT

Si vous contactez le Service à la clientèle de Brother pour une demande d'assistance, ayez à portée de main les informations de sécurité du réseau sans fil. Nous ne pouvons pas vous aider à déterminer vos paramètres de sécurité de réseau.

Élément	Enregistrez les paramètres actuels du réseau sans fil
Nom de réseau : (SSID/ESSID)	
Mot de passe (Clé réseau)	

* Il se peut aussi que le mot de passe corresponde à la Clé réseau, Clé de sécurité ou Clé de chiffrement.

Remarque

Si vous n'êtes pas en possession de ces informations (nom de réseau (SSID/ESSID) et mot de passe (Clé réseau)), vous ne pouvez pas poursuivre la configuration sans fil.

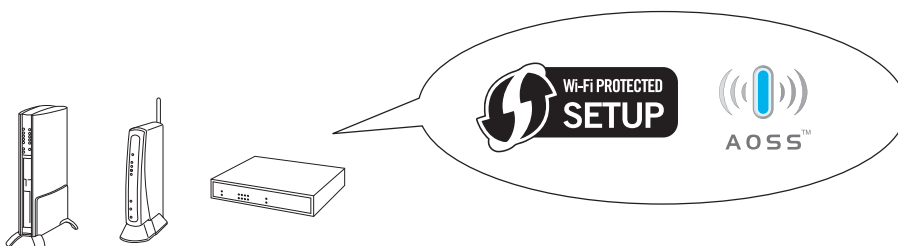
Comment trouver ces informations (nom de réseau (SSID/ESSID) et mot de passe (Clé réseau))

- 1) Reportez-vous à la documentation fournie avec votre point d'accès ou routeur sans fil.
- 2) Il se peut que le nom initial du réseau soit le nom du fabricant ou le nom du modèle.
- 3) Si vous ne connaissez pas les informations de sécurité, consultez le fabricant du routeur, votre administrateur système ou votre fournisseur Internet.

Maintenant, allez à

page 22

- b** Si votre point d'accès ou routeur sans fil prend en charge la configuration sans fil automatique « one-push » (Wi-Fi Protected Setup ou AOSS™)



Maintenant, allez à

page 23



Connexion de l'appareil Brother au réseau sans fil

! IMPORTANT

Avant de continuer, vous devez disposer des paramètres de connexion sans fil de votre réseau que vous avez notés à l'étape 18 à la page 21.

19 Configuration des paramètres de connexion sans fil (configuration sans fil standard en mode infrastructure)

- a** Sur votre appareil, appuyez sur **Menu**. Appuyez sur ▲ ou ▼ pour sélectionner **Réseau** et appuyez sur **OK**. Appuyez sur ▲ ou ▼ pour sélectionner **Assist config.** et appuyez sur **OK**. Lorsque **Activer WLAN ?** est affiché, appuyez sur **OK** pour accepter. L'assistant de configuration sans fil démarre alors. Pour annuler, appuyez sur **Arrêt/Sortie**.
- b** L'appareil recherche les SSID disponibles. Si une liste de SSID s'affiche, utilisez les touches ▲ ou ▼ pour sélectionner la SSID que vous avez notée à l'étape 18-a à la page 21, puis appuyez sur **OK**. Si vous utilisez une méthode d'authentification et de chiffrement qui requiert un mot de passe (Clé réseau), passez à l'étape **c**.
- Si votre méthode d'authentification est « Système ouvert » et votre mode de chiffrement « Aucun », passez à l'étape **d**.



Remarque

Quelques secondes s'écouleront avant qu'une liste des SSID disponibles s'affiche.

Si la liste des SSID ne s'affiche pas, vérifiez que votre point d'accès est activé. Rapprochez votre appareil du point d'accès et réessayez à partir de l'étape **a**.

Si votre point d'accès est configuré pour ne pas diffuser le SSID, il vous faudra ajouter le nom de SSID manuellement. Pour obtenir plus d'informations, voir le *Guide utilisateur - Réseau* qui se trouve sur le CD-ROM de documentation.

- c** Saisissez le mot de passe (Clé réseau) que vous avez noté à l'étape 18-a à la page 21 en utilisant le pavé numérique pour sélectionner chaque lettre ou chiffre.

Par exemple, pour saisir la lettre a, appuyez sur la touche 2 du pavé numérique une fois. Pour saisir le numéro 3, appuyez sur la touche 3 du pavé numérique sept fois.

Les lettres apparaissent dans l'ordre suivant : minuscules, majuscules et chiffres.

Vous pouvez utiliser les touches ◀ et ▶ pour déplacer le curseur vers la gauche et vers la droite.

(Pour plus d'informations, voir *Saisie de texte pour les paramètres sans fil* à la page 33.)

Appuyez sur **OK** une fois que vous avez entré tous les caractères, puis appuyez sur 1 pour **Oui**, pour appliquer vos paramètres.

- d** Votre appareil essaie maintenant de se connecter à votre réseau sans fil à l'aide des informations que vous avez saisies. La connexion à votre réseau sans fil peut durer quelques minutes.
- e** Un message indiquant le résultat de la connexion apparaît pendant 60 secondes sur l'écran ACL et un rapport de LAN sans fil est automatiquement imprimé. Si la connexion échoue, relevez le code d'erreur sur le rapport imprimé et reportez-vous à *Dépannage* à la page 24.



La configuration sans fil est terminée. Un indicateur à quatre niveaux situé en haut de l'écran ACL de votre appareil montre l'intensité du signal sans fil de votre point d'accès/routeur.

Pour installer MFL-Pro Suite, continuez avec l'étape 20.

Pour les utilisateurs Windows® :

Maintenant, allez à

Page 26

Pour les utilisateurs Macintosh :

Maintenant, allez à

Page 30



19

Configuration des paramètres de connexion sans fil à l'aide de la méthode sans fil automatique (« one-push »)

- a** Vérifiez que votre point d'accès ou routeur sans fil affiche le symbole Wi-Fi Protected Setup ou AOSS™ comme il est indiqué ci-dessous.



- b** Placez l'appareil Brother à proximité de votre point d'accès ou routeur Wi-Fi Protected Setup ou AOSS™. La portée peut varier selon votre environnement. Reportez-vous aux instructions fournies avec votre point d'accès ou routeur.

- c** Appuyez sur le bouton Wi-Fi Protected Setup ou AOSS™ sur votre point d'accès ou routeur sans fil.
Pour des instructions supplémentaires, voir le guide de l'utilisateur de votre point d'accès ou routeur sans fil.

- d** Sur votre appareil, appuyez sur **Menu**.
Appuyez sur ▲ ou ▼ pour sélectionner **Réseau** et appuyez sur **OK**.
Appuyez sur ▲ ou ▼ pour sélectionner **WPS/AOSS** et appuyez sur **OK**.
Lorsque le message **Activer WLAN ?** s'affiche, appuyez sur **OK** pour accepter.
L'assistant de configuration sans fil démarre alors.

Cette fonction détecte automatiquement le mode (Wi-Fi Protected Setup ou AOSS™) utilisé par votre point d'accès ou routeur pour configurer votre appareil.

Remarque

Si votre point d'accès ou routeur sans fil prend en charge *Wi-Fi Protected Setup* (méthode avec code NIP) et que vous souhaitez configurer votre appareil en utilisant la méthode avec code NIP (numéro d'identification personnel), voir *Utilisation de la Méthode NIP de Wi-Fi Protected Setup* dans le Guide utilisateur - Réseau qui se trouve sur le CD-ROM de documentation.

- e** Un message indiquant le résultat de la connexion apparaît pendant 60 secondes sur l'écran ACL et un rapport de LAN sans fil est automatiquement imprimé. Si la connexion échoue, relevez le code d'erreur sur le rapport imprimé et reportez-vous à *Dépannage* à la page 24.

- OK!** La configuration sans fil est terminée. Un indicateur à quatre niveaux situé en haut de l'écran ACL de votre appareil montre l'intensité du signal sans fil de votre point d'accès/routeur.

Pour installer MFL-Pro Suite, continuez avec l'étape 20.

Pour les utilisateurs Windows® :

Maintenant, allez à

Page 26

Pour les utilisateurs Macintosh :

Maintenant, allez à

Page 30



Dépannage

! IMPORTANT

Si vous contactez le Service à la clientèle de Brother pour une demande d'assistance, ayez à portée de main les informations de sécurité du réseau sans fil. Nous ne pouvons pas vous aider à déterminer vos paramètres de sécurité de réseau.

Comment trouver les informations de sécurité du réseau sans fil (SSID et Clé réseau)

- 1) Reportez-vous à la documentation fournie avec votre point d'accès ou routeur sans fil.
- 2) Il se peut que le nom initial du réseau soit le nom du fabricant ou le nom du modèle.
- 3) Si vous ne connaissez pas les informations de sécurité, consultez le fabricant du routeur, votre administrateur système ou votre fournisseur Internet.


* Il se peut aussi que la Clé réseau corresponde au Mot de passe, à la Clé de sécurité ou Clé de chiffrement.

Rapport de LAN sans fil

Si le rapport de LAN sans fil qui s'est imprimé indique que la connexion a échoué, relevez le code d'erreur figurant sur le rapport et reportez-vous aux instructions suivantes.

Code d'erreur	Solutions recommandées
TS-01	<p>La fonction Sans fil n'est pas activée : réglez cette fonction sur Activée.</p> <p>Sur votre appareil, appuyez sur Menu. Appuyez sur ▲ ou ▼ pour sélectionner Réseau et appuyez sur OK. Appuyez sur ▲ ou ▼ pour sélectionner RL sfil actv. et appuyez sur OK. Appuyez sur ▲ ou ▼ pour sélectionner Activé et appuyez sur OK. Appuyez sur Arrêt/Sortie.</p>
TS-02	<p>Impossible de détecter le point d'accès ou routeur sans fil.</p> <p>1. Vérifiez les 4 points suivants.</p> <ul style="list-style-type: none"> - Assurez-vous que le point d'accès ou routeur sans fil est allumé. - Placez votre appareil dans un endroit où les signaux ne seront pas bloqués ou rapprochez-le du point d'accès ou routeur sans fil. - Pendant la configuration des paramètres de connexion sans fil, placez temporairement votre appareil à environ 1 mètre (3,3 pieds) du point d'accès ou routeur sans fil. - Si votre point d'accès ou routeur sans fil utilise le filtrage d'adresse MAC, vérifiez que l'adresse MAC de l'appareil Brother est autorisée dans le filtre. <p>2. Si vous avez entré manuellement le SSID et les informations de sécurité (SSID/méthode d'authentification/méthode de chiffrement/Clé réseau), il se peut que les informations soient incorrectes. Vérifiez le SSID et les informations de sécurité, et corrigez-les si nécessaire.</p> <p>Voir <i>Comment trouver les informations de sécurité du réseau sans fil (SSID et Clé réseau)</i> à la page 24 pour vérifier ce point.</p>



TS-04	<p>Les méthodes d'authentification/chiffrement utilisées par le point d'accès ou routeur sans fil sélectionné ne sont pas prises en charge par votre appareil.</p> <p>Pour le mode infrastructure, changez les méthodes d'authentification et de chiffrement du point d'accès ou routeur sans fil. Votre appareil prend en charge les méthodes d'authentification suivantes :</p> <table border="1" data-bbox="331 383 1094 645"> <thead> <tr> <th>méthode d'authentification</th> <th>méthode de chiffrement</th> </tr> </thead> <tbody> <tr> <td rowspan="2">WPA Personnel</td> <td>TKIP</td> </tr> <tr> <td>AES</td> </tr> <tr> <td>WPA2 Personnel</td> <td>AES</td> </tr> <tr> <td rowspan="2">Ouvert</td> <td>WEP</td> </tr> <tr> <td>Aucune (sans chiffrement)</td> </tr> <tr> <td>Clé partagée</td> <td>WEP</td> </tr> </tbody> </table> <p>Si votre problème n'est pas résolu, il se peut que les paramètres SSID ou de réseau que vous avez entrés soient incorrects. Vérifiez les paramètres du réseau sans fil.</p> <p>Voir <i>Comment trouver les informations de sécurité du réseau sans fil (SSID et Clé réseau)</i> à la page 24 pour vérifier ce point.</p> <p>Pour le mode Ad-hoc, changez les méthodes d'authentification et de chiffrement de votre ordinateur pour le paramètre de connexion sans fil. Votre appareil prend uniquement en charge la méthode d'authentification Système ouvert, avec chiffrement WEP en option.</p>	méthode d'authentification	méthode de chiffrement	WPA Personnel	TKIP	AES	WPA2 Personnel	AES	Ouvert	WEP	Aucune (sans chiffrement)	Clé partagée	WEP
méthode d'authentification	méthode de chiffrement												
WPA Personnel	TKIP												
	AES												
WPA2 Personnel	AES												
Ouvert	WEP												
	Aucune (sans chiffrement)												
Clé partagée	WEP												
TS-05	<p>Les informations de sécurité (SSID/Clé réseau) sont incorrectes. Vérifiez le SSID et les informations de sécurité (Clé réseau). Si votre routeur utilise le chiffrement WEP, entrez la première clé WEP utilisée. Votre appareil Brother prend uniquement en charge l'utilisation de la première clé WEP.</p> <p>Voir <i>Comment trouver les informations de sécurité du réseau sans fil (SSID et Clé réseau)</i> à la page 24 pour vérifier ce point.</p>												
TS-06	<p>Les informations de sécurité de connexion sans fil (Méthode d'authentification/Méthode de chiffrement/Clé réseau) sont incorrectes. Vérifiez les informations de sécurité de connexion sans fil (Méthode d'authentification/Méthode de chiffrement/Clé réseau) dans le tableau du code d'erreur TS-04. Si votre routeur utilise le chiffrement WEP, entrez la première clé WEP utilisée. Votre appareil Brother prend uniquement en charge l'utilisation de la première clé WEP.</p> <p>Voir <i>Comment trouver les informations de sécurité du réseau sans fil (SSID et Clé réseau)</i> à la page 24 pour vérifier ce point.</p>												
TS-07	<p>L'appareil ne parvient pas à détecter un point d'accès ou routeur sans fil sur lequel WPS ou AOSS™ est activé.</p> <p>Si vous souhaitez configurer vos paramètres de connexion sans fil à l'aide de WPS ou AOSS™, vous devez utiliser à la fois votre appareil et le point d'accès ou routeur sans fil. Vérifiez que votre point d'accès ou routeur sans fil prend en charge WPS ou AOSS™ et essayez de le redémarrer.</p> <p>Si vous ne savez pas comment utiliser votre point d'accès ou routeur sans fil avec WPS ou AOSS™, reportez-vous à la documentation fournie avec celui-ci, ou demandez conseil au fabricant de l'appareil ou à votre administrateur de réseau.</p> 												
TS-08	<p>Au moins deux points d'accès sans fil sur lesquels WPS ou AOSS™ sont activés ont été détectés.</p> <ul style="list-style-type: none"> - Vérifiez que la méthode WPS ou AOSS™ n'est activée que sur un seul des points d'accès ou routeur sans fil à portée de l'appareil, et essayez à nouveau. - Essayez de redémarrer après quelques minutes afin d'éviter que d'autres points d'accès interfèrent avec votre appareil. 												



Installation des pilotes et logiciels

(Windows® 2000 Professionnel/XP/XP Professionnel x64 Edition/
Windows Vista®/Windows® 7)

20

Avant l'installation

- a** Assurez-vous que votre ordinateur est allumé et que vous êtes connecté avec des droits d'administrateur.

! IMPORTANT

- Pour obtenir les tout derniers pilotes et informations, visitez le site <http://solutions.brother.com/>
- Le cas échéant, fermez les programmes en cours d'exécution.
- Les écrans peuvent varier selon le système d'exploitation que vous utilisez.

21

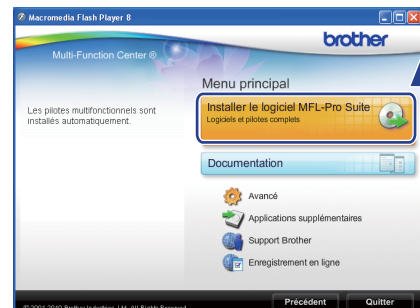
Installation de MFL-Pro Suite

- a** Introduisez le CD-ROM d'installation fourni dans le lecteur de CD-ROM. Si l'écran du nom du modèle apparaît, sélectionnez votre appareil. Si l'écran de sélection des langues apparaît, sélectionnez la langue de votre choix.

Remarque

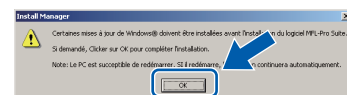
Si l'écran Brother n'apparaît pas automatiquement, allez à **Poste de travail (Ordinateur)**, cliquez deux fois sur l'icône du CD-ROM puis sur **start.exe**.

- b** Le menu supérieur du CD-ROM s'affiche. Cliquez sur **Installer le logiciel MFL-Pro Suite** puis sur **Oui** si vous acceptez les termes du contrat de licence. Suivez les instructions affichées à l'écran.



Remarque

- Si cet écran apparaît, cliquez sur **OK** et redémarrez votre ordinateur.



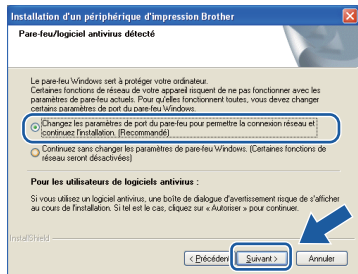
- Si l'installation ne se poursuit pas automatiquement, ouvrez de nouveau le menu principal en éjectant puis en réinsérant le CD-ROM ou en cliquant deux fois sur le programme **start.exe** à partir du dossier racine, et poursuivez à partir de l'étape **b** pour installer MFL-Pro Suite.
- Pour Windows Vista® et Windows® 7, lorsque l'écran **Contrôle de compte d'utilisateur** s'affiche, cliquez sur **Autoriser** ou **Oui**.



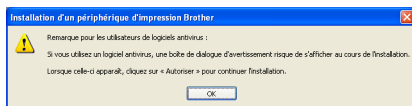
- c Sélectionnez **Connexion réseau sans fil**, et puis cliquez sur **Suivant**.



- d Lorsque cet écran apparaît, choisissez **Changez les paramètres de port du pare-feu pour permettre la connexion réseau et continuez l'installation. (Recommandé)** et cliquez sur **Suivant**. (Pas pour les utilisateurs de Windows® 2000)



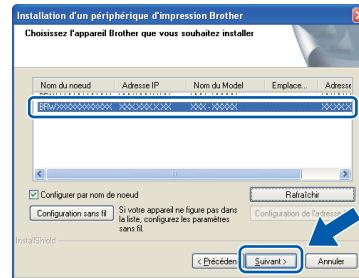
Si vous utilisez un pare-feu autre que le Pare-feu Windows® ou si votre Pare-feu Windows® est désactivé, cet écran peut s'afficher.



Consultez les instructions fournies avec votre logiciel de pare-feu pour savoir comment ajouter les ports réseau suivants.

- Pour la numérisation réseau, ajoutez le port UDP 54925.
- Pour la réception PC-FAX en réseau, ajoutez le port UDP 54926.
- Si les problèmes de votre connexion réseau persistent, ajoutez le port UDP 137.

- e Choisissez votre appareil dans la liste, puis cliquez sur **Suivant**.



Remarque

- Si vos paramétrages de connexion sans fil échouent, l'Assistant de configuration de la connexion sans fil apparaîtra pendant l'installation de MFL-Pro Suite. Vérifiez vos paramètres en suivant les instructions affichées à l'écran. Si vous avez rencontré cette erreur, passez à l'étape **18-a** à la page 21 et configurez la connexion sans fil à nouveau.



- Si vous utilisez WEP et que *Connecté* apparaît sur l'écran ACL, mais que votre appareil n'est pas détecté, assurez-vous que vous avez entré la bonne clé WEP. La clé WEP est sensible à la casse.



f L'installation des pilotes Brother est lancée automatiquement. Les écrans d'installation s'affichent les uns après les autres.

! IMPORTANT

N'essayez PAS d'annuler quelque écran que ce soit pendant l'installation. Il peut s'écouler quelques secondes avant que tous les écrans apparaissent.

Remarque

*Pour Windows Vista® et Windows® 7, quand la fenêtre **Sécurité de Windows** s'affiche, cliquez sur la case à cocher puis cliquez sur **Installer** afin de réaliser l'installation correctement.*

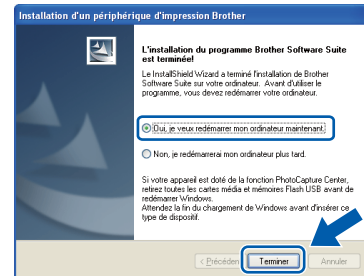
g Lorsque l'écran **Guides de l'utilisateur** s'affiche, cliquez sur **Afficher les manuels sur le Web** si vous souhaitez télécharger les manuels et suivez les instructions données à l'écran. Vous pouvez aussi consulter les manuels qui se trouvent sur le CD-ROM de documentation.

h Lorsque l'écran **Enregistrement en ligne** s'affiche, faites votre sélection et suivez les instructions données à l'écran.

i Si vous ne souhaitez pas définir votre appareil en tant qu'imprimante par défaut, décochez **Définir en tant qu'imprimante par défaut**.

22 Terminer et redémarrer

a Cliquez sur **Terminer** pour redémarrer votre ordinateur. Après avoir redémarré l'ordinateur, vous devez ouvrir une session en disposant de droits d'administrateur.



Remarque

- Si un message d'erreur apparaît pendant l'installation du logiciel, exécutez le **Diagnostic d'installation** dans **démarrer/ Tous les programmes/Brother/MFC-JXXX** (où MFC-JXXX est le nom de votre modèle).
- Selon vos paramètres de sécurité, il se peut qu'une fenêtre **Sécurité de Windows** ou d'un logiciel antivirus s'affiche lors de l'utilisation de l'appareil ou de son logiciel. Autorisez la fenêtre à poursuivre.

b Dans l'écran **Rechercher les mises à jour du micrologiciel**, choisissez le paramètre de mise à jour du micrologiciel et cliquez sur **OK**.

Remarque

La mise à jour du micrologiciel nécessite un accès Internet.



23 Installation de MFL-Pro Suite sur d'autres ordinateurs (si nécessaire)

Si vous souhaitez utiliser l'appareil avec plusieurs ordinateurs installés sur le réseau, installez MFL-Pro Suite sur chaque ordinateur. Passez à l'étape **20** à la page 26.

Remarque

Licence réseau (Windows®) pour ScanSoft™ PaperPort™ 11SE

Ce produit comprend une licence PC pour 2 utilisateurs. Cette licence permet l'installation de la suite logicielle MFL-Pro Suite avec ScanSoft™ PaperPort™ 11SE sur 2 PC du réseau. Si vous voulez installer ScanSoft™ PaperPort™ 11SE sur plus de 2 PC, veuillez acheter le jeu de licences Brother NL-5, un ensemble de contrats de licences pour PC destiné à 5 utilisateurs supplémentaires. Pour acheter le jeu de licences NL-5, contactez votre revendeur agréé Brother ou le Service à la clientèle de Brother.

Terminer

L'installation est maintenant terminée.

Maintenant, allez à

Procédez à l'installation des applications en option à la page 32.

Remarque

- Si vous définissez une adresse IP pour l'appareil, vous devez régler la Méthode d'amorçage sur Static à partir du panneau de commande. Pour plus d'informations, voir Guide utilisateur - Réseau sur le CD-ROM de documentation.
- **Pilote d'imprimante XML Paper Specification**
Le pilote d'imprimante XML Paper Specification est le plus adapté lors de l'impression à partir d'applications utilisant des documents XML Paper Specification. Veuillez télécharger le pilote le plus récent via le Brother Solutions Center (Centre de solutions Brother) à l'adresse <http://solutions.brother.com/>



Installation des pilotes et logiciels (Mac OS X 10.4.11, 10.5.x, 10.6.x)

20 Avant l'installation

- a** Assurez-vous que votre appareil est raccordé à l'alimentation et que votre ordinateur Macintosh est allumé. Vous devez avoir ouvert une session en disposant de droits d'administrateur.

! IMPORTANT

- Pour obtenir les tout derniers pilotes et informations sur le système Mac OS X que vous utilisez, visitez le site <http://solutions.brother.com/>
- Pour les utilisateurs de Mac OS X 10.4.0 à 10.4.10 : effectuez une mise à niveau vers Mac OS X 10.4.11 - 10.6.x.

21 Installation de MFL-Pro Suite

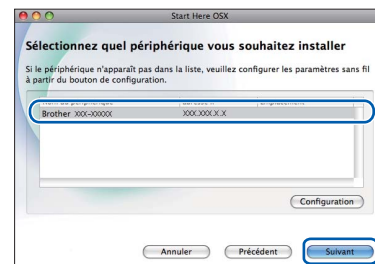
- a** Introduisez le CD-ROM d'installation fourni dans votre lecteur de CD-ROM.
- b** Cliquez deux fois sur l'icône **Start Here OSX** pour lancer l'installation.



- c** Sélectionnez **Connexion réseau sans fil**, puis cliquez sur **Suivant**.



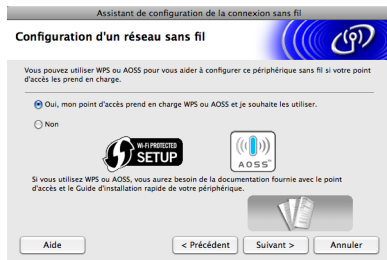
- d** Le logiciel Brother recherchera le périphérique Brother sur votre réseau sans fil. Si l'appareil est configuré pour votre réseau, sélectionnez le périphérique que vous souhaitez installer puis cliquez sur **Suivant**.



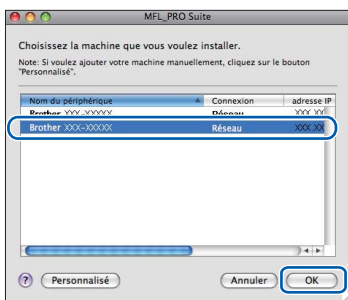


Remarque

Si vos paramètres de connexion sans fil échouent, l'Assistant de configuration de la connexion sans fil apparaîtra pendant l'installation de MFL-Pro Suite. Vérifiez vos paramètres en suivant les instructions affichées à l'écran. Si vous avez rencontré cette erreur, passez à l'étape **18-a** à la page 21 et configurez la connexion sans fil à nouveau.



- e** Veuillez patienter, l'installation du logiciel prend quelques secondes. Après l'installation, cette fenêtre s'affiche. Choisissez votre appareil dans la liste, puis cliquez sur **OK**.

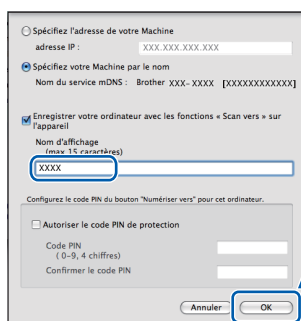


Remarque

Si cet écran apparaît, cliquez sur **OK**.



Saisissez un nom pour votre Macintosh dans **Nom d'affichage** (max 15 caractères) et cliquez sur **OK**. Passez à l'étape **f**.



Le nom saisi sera affiché sur l'écran ACL de l'appareil quand vous appuyez sur la touche **NUMÉRISER** et choisissez une option de numérisation. (Pour plus d'informations, voir Numérisation réseau dans le Guide Utilisateur - Logiciel sur le CD-ROM de documentation.)

f

Lorsque cet écran apparaît, cliquez sur **Suivant**.



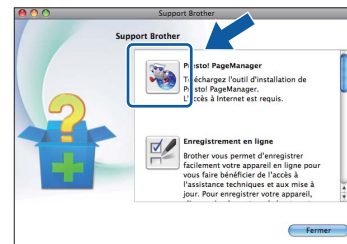
g

Lorsque l'écran **Support Brother** apparaît, cliquez sur **Fermer** pour terminer l'installation ou passez à l'étape **22**.

22 Téléchargement et installation de Presto! PageManager

Lorsque Presto! PageManager est installé, la capacité ROC est ajoutée au ControlCenter2 de Brother. Vous pouvez facilement numériser, partager et classer des photos et des documents à l'aide de Presto! PageManager.

- a** Cliquez sur l'icône **Presto! PageManager** pour accéder au site de téléchargement de Presto! PageManager et suivez les instructions qui s'affichent à l'écran.



23 Installation de MFL-Pro Suite sur d'autres ordinateurs (si nécessaire)

Si vous souhaitez utiliser l'appareil avec plusieurs ordinateurs installés sur le réseau, installez MFL-Pro Suite sur chaque ordinateur. Passez à l'étape **20** à la page 30.

Terminer

L'installation est maintenant terminée.

Remarque

- Si vous définissez une adresse IP pour l'appareil, vous devez régler la Méthode d'amorçage sur Static à partir du panneau de commande. Pour plus d'informations, voir Guide utilisateur - Réseau sur le CD-ROM de documentation.
- Pour utiliser Image Capture sous Mac OS X 10.6.x, veuillez installer le pilote d'imprimante CUPS, que vous pouvez télécharger via le Brother Solutions Center (<http://solutions.brother.com/>).

1 Installation de FaceFilter Studio/BookScan & Whiteboard Suite pris en charge par Reallusion, Inc

FaceFilter Studio est une application d'impression de photos sans bords facile à utiliser.

FaceFilter Studio permet également de modifier les données d'une photo et d'y appliquer des effets, comme l'atténuation de l'effet des yeux rouges ou l'amélioration des teintes de peau.

Le logiciel **BookScan Enhancer** peut corriger automatiquement les copies de livre numérisées.

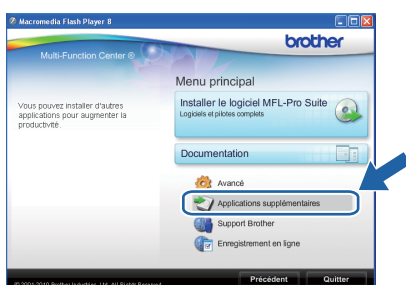
Le logiciel **Whiteboard Enhancer** nettoie et optimise le texte et les images des photos de votre tableau.

! IMPORTANT

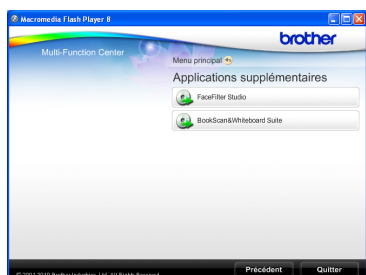
- L'appareil doit être sous tension et raccordé à l'ordinateur.
- L'ordinateur doit être connecté à Internet.
- Vérifiez que vous avez ouvert une session en disposant de droits d'administrateur.
- Cette application n'est pas disponible pour Windows Server® 2003/2008.

a Ouvrez de nouveau le menu supérieur en éjectant le CD-ROM d'installation puis en le réinsérant, ou en cliquant deux fois sur le programme **start.exe** dans le dossier racine.

b Le menu supérieur du CD-ROM s'affiche. Sélectionnez la langue de votre choix puis cliquez sur **Applications supplémentaires**.



c Cliquez sur le bouton correspondant à l'application que vous souhaitez installer.




d Pour installer d'autres applications, repassez à l'écran Applications supplémentaires.

2 Installation de l'Aide de FaceFilter Studio

Pour obtenir des instructions sur l'utilisation de FaceFilter Studio, téléchargez et installez l'Aide de FaceFilter Studio.

a Pour exécuter FaceFilter Studio, accédez à **démarrer/Tous les programmes/Reallusion/FaceFilter Studio** à partir de votre ordinateur.

b Cliquez sur le bouton  dans le coin supérieur droit de l'écran.

c Cliquez sur **Mises à jour...** pour accéder à la page Web des mises à jour de Reallusion.



d Cliquez sur le bouton **Download** (Télécharger) et choisissez un dossier où enregistrer le fichier.

e Fermez FaceFilter Studio avant de lancer le programme d'installation de l'Aide de FaceFilter Studio. Cliquez deux fois sur le fichier téléchargé situé dans le dossier que vous avez défini, puis suivez les instructions qui s'affichent à l'écran pour réaliser l'installation.

Remarque

Pour afficher toute l'Aide de FaceFilter Studio, sélectionnez **démarrer/Tous les programmes/Reallusion/FaceFilter Studio/Aide de FaceFilter Studio** sur votre ordinateur.

Restauration des paramètres de réseau à leurs valeurs par défaut

Pour restaurer tous les paramètres de réseau du serveur d'impression/numérisation interne à leurs valeurs par défaut, veuillez suivre les étapes ci-dessous.

- a** Veillez bien à ce que l'appareil ne soit pas en marche.
- b** Appuyez sur **Menu**.
- c** Appuyez sur ▲ ou ▼ pour sélectionner **Réseau**. Appuyez sur **OK**.
- d** Appuyez sur ▲ ou ▼ pour sélectionner **Réinit. réseau**. Appuyez sur **OK**.
- e** Appuyez sur **1** pour sélectionner **Oui**.
- f** Appuyez sur **1** pour sélectionner **Oui**.
- g** L'appareil va redémarrer et la réinitialisation est terminée.

Saisie de texte pour les paramètres sans fil

La plupart des touches numérotées possèdent trois ou quatre lettres imprimées sur la touche. Les touches pour **0**, **#** et ***** ne possèdent pas de lettre imprimée car elles sont utilisées pour les caractères spéciaux. En appuyant sur la touche correcte à plusieurs reprises, vous pouvez accéder au caractère voulu.

Pour configurer les paramètres d'un réseau sans fil

Pression sur la touche	Une fois	Deux fois	Trois fois	Quatre fois	Cinq fois	Six fois	Sept fois	Huit fois
2	a	b	c	A	B	C	2	a
3	d	e	f	D	E	F	3	d
4	g	h	i	G	H	I	4	g
5	j	k	l	J	K	L	5	j
6	m	n	o	M	N	O	6	m
7	p	q	r	s	P	Q	R	S
8	t	u	v	T	U	V	8	t
9	w	x	y	z	W	X	Y	Z

Insertion d'espaces

Pour saisir un espace dans un nom, appuyez sur ► deux fois entre les caractères.

Corrections

Si vous vous êtes trompé de lettre et que vous voulez la modifier, appuyez sur ◀ ou ▶ pour amener le curseur sur le caractère incorrect, puis appuyez sur **Effacer**. Ressaisissez le caractère correct. Vous pouvez aussi reculer et insérer des lettres.

Répétition de lettres

Si vous voulez saisir un caractère qui se trouve sur la même touche que le caractère précédent, appuyez sur ► afin de déplacer le curseur vers la droite avant d'appuyer à nouveau sur la touche.

Caractères et symboles spéciaux

Appuyez sur *, # ou 0 à plusieurs reprises jusqu'à voir le caractère ou symbole spécial voulu.

Appuyez sur * pour (espace) ! " # \$ % & ' () * + , - . /



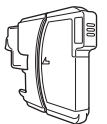

Appuyez sur # pour ; : < = > ? @ [] ^ _

Appuyez sur 0 pour 0 \ { | } ~

Consommables de rechange

Lorsque des cartouches d'encre doivent être remplacées, un message d'erreur s'affiche sur l'écran ACL. Pour plus d'informations sur les cartouches d'encre pour votre appareil, visitez le site <http://www.brother.com/original/> ou contactez le point de vente Brother le plus proche de chez vous.

Cartouche d'encre

Noir	Jaune	Cyan	Magenta
LC61BK	LC61Y	LC61C	LC61M
			

Innobella™, qu'est-ce que c'est ?

Innobella™ est une marque de consommables d'origine proposée par Brother. Le nom « Innobella™ » est dérivé des mots « Innovation » et « Bella » (qui signifie « Belle » en Italien) et représente la technologie « innovante » qui vous offre une impression « belle » et « durable ».



Marques de commerce

Le logo Brother est une marque déposée des Brother Industries, Ltd.

Brother est une marque déposée des Brother Industries, Ltd.

Multi-Function Link est une marque déposée de Brother International Corporation.

Windows Vista est soit une marque déposée, soit une marque de commerce de Microsoft Corporation aux États-Unis et dans d'autres pays. Microsoft, Windows, Windows Server et Internet Explorer sont des marques déposées de Microsoft Corporation aux États-Unis et/ou dans d'autres pays.

Apple, Macintosh et Safari sont des marques de commerce d'Apple Inc., déposées aux États-Unis et dans d'autres pays.

Nuance, le logo Nuance, PaperPort et ScanSoft sont des marques de commerce ou des marques déposées de Nuance Communications, Inc. ou de ses filiales aux États-Unis ou dans d'autres pays.

FaceFilter Studio est une marque de commerce de Reallusion, Inc.

AOSS est une marque de commerce de Buffalo Inc.

Wi-Fi, WPA, WPA2, Wi-Fi Protected Access et Wi-Fi Protected Setup sont soit des marques de commerce, soit des marques déposées de Wi-Fi Alliance aux États-Unis et/ou dans d'autres pays.

Chaque société dont le titre du logiciel est mentionné dans ce manuel possède un contrat de licence de logiciel spécifique à ses programmes.

Toutes les marques de commerce et tous les noms de produit des sociétés qui apparaissent sur les produits Brother, les documents liés à ceux-ci et sur tous les autres matériaux sont les marques de commerce ou les marques déposées de leurs sociétés respectives.

Avis de rédaction et de publication

Le présent Guide décrivant le produit et ses attributs les plus récents a été rédigé et publié sous la supervision des Brother Industries, Ltd.

Le contenu du guide et les caractéristiques du produit peuvent faire l'objet de modifications sans préavis.

La société Brother se réserve le droit d'apporter des modifications sans préavis aux caractéristiques et aux informations contenues dans les présentes. Elle ne saurait être tenue responsable de quelque dommage que ce soit (y compris des dommages consécutifs) résultant de la confiance accordée aux informations présentées, y compris, mais sans limitation, aux erreurs typographiques ou autres, par rapport à la publication.

Droit d'auteur et licence

©2010 Brother Industries, Ltd. Tous droits réservés.

Ce produit inclut le logiciel développé par les vendeurs suivants :

©1983-1998 PACIFIC SOFTWARES, INC.

Ce produit inclut le logiciel « KASAGO TCP/IP » développé par ZUKEN ELMIC, Inc.

©2008 Devicescape Software, Inc.



**BROTHER
CENTRECRÉATIF**

En manque d'inspiration? Cliquez deux fois sur l'icône Brother CentreCréatif de votre bureau pour accéder à un site Web GRATUIT où vous trouverez de nombreuses idées et ressources pour votre usage personnel et professionnel.



<http://www.brother.com/creativecenter/>