



開始

警告

警告圖示表示可能導致死亡或重傷的潛在危險情況。

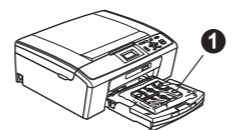
拆開設備包裝並檢查組件

1

註釋

- 視乎國家，紙箱內的組件可能會有所不同。
- 請保存所有包裝材料和紙箱，以備日後運輸設備之用。
- 請使用隨機附帶的 USB 線連接 USB。

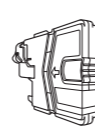
- 移除保護膠帶和本設備的保護膜，以及液晶螢幕上的保護膜。
- 從紙匣上部拆除裝有墨水匣的塑膠袋 ①。
- 確保組件齊全。



電源線

USB 介面線

安全及法規冊子



隨機安裝光碟

隨機說明書光碟

基本使用說明書

快速設置指導手冊

紙箱內墨水匣 [x4]¹

黑色

黃色

靛藍色

洋紅色



澳大利亞和紐西蘭



香港、馬來西亞和新加坡



南非



泰國

隨機附帶的電源插頭是三腳接地插頭。

隨機附帶的電源插頭是兩腳接地插頭。

警告

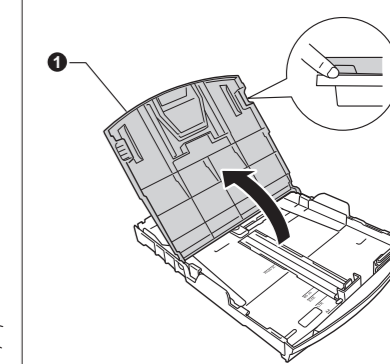
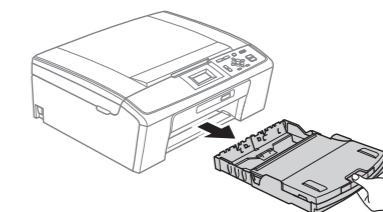
塑膠袋用於包裹設備。請將這些塑膠袋存放於兒童不易觸及的地方，以免兒童誤吞而窒息。為確保安全操作，必須使用隨機附帶的電源插頭並插入正確接地的標準電源插座。未接地的設備可能會造成電擊危險或產生過多的電磁雜訊輻射。

¹ 本設備附帶的墨水匣將墨水注入管線之後比標準墨水匣的容量小 (約 65%)。詳細資訊，請參閱基本使用說明書第 69 頁耗材部分說明。

裝入普通 A4 紙張

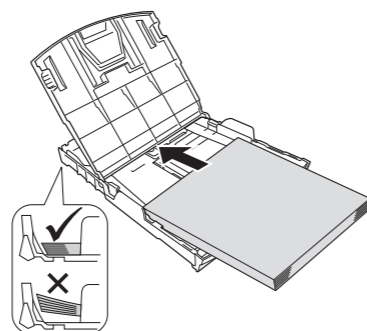
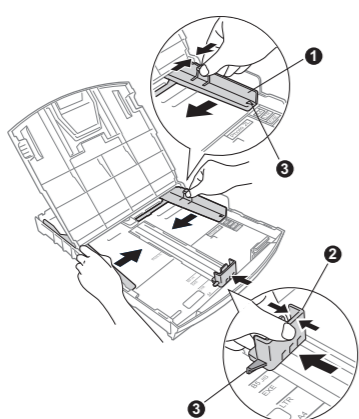
2

- 拉出紙匣。
- 打開出稿紙匣蓋 ①。



- 按住並滑動紙面指示 ① 及紙長指示 ② 以符合紙張尺寸。

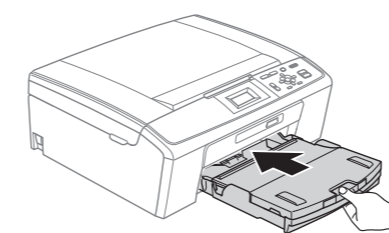
確保紙面指示 ① 和紙長指示 ② 上的三角形標記 ③ 與您正在使用的紙張的尺寸標記對齊。



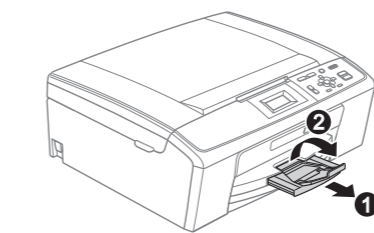
重要事項
切勿將紙匣內的紙張向前推得太深。

- 充分散開堆疊的紙張。
- 將紙張輕輕地放入紙匣。檢查紙匣中的紙張是否平整。
- 用雙手輕輕滑動紙面指示以符合紙張寬度。確保紙面指示碰觸到紙張的兩側。

- 關上出稿紙匣蓋，然後慢慢地將紙匣完全推入設備。



- 拉出紙張支撐板 ①，直到發出卡嗒聲，然後展開紙張支撐翼板 ②。



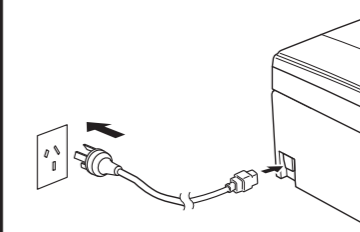
連接電源線

3

- 連接電源線。

警告

本設備必須配合接地插頭。



重要事項
此時切勿連接 USB 線。

註釋
墨水匣安裝完成前，控制面板上的警告 LED 指示燈會一直保持亮顯。

選擇語言 (不適用於香港 / 台灣)

4

- 按 ▲ 或 ▼ 鍵選擇所需語言，然後按確定鍵。
- 按 ▲ 或 ▼ 鍵選擇是或否，然後按確定鍵。

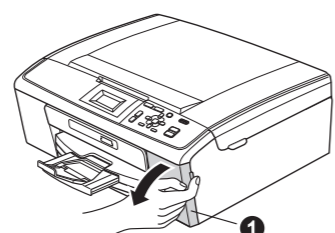
註釋

如果您選擇了錯誤語言，您可以在設定日期和時間後變更語言。
(更多詳細資訊，請參閱隨機說明書光碟上進階使用說明書第 1 章中的 Changing LCD language (變更液晶螢幕語言)。

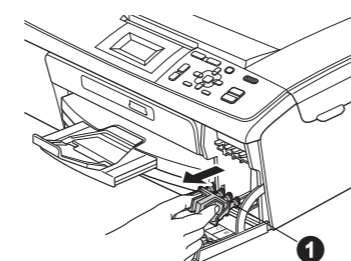
安裝墨水匣

5

- 液晶螢幕上會顯示沒有墨水匣。
- 打開墨水匣蓋 ①。

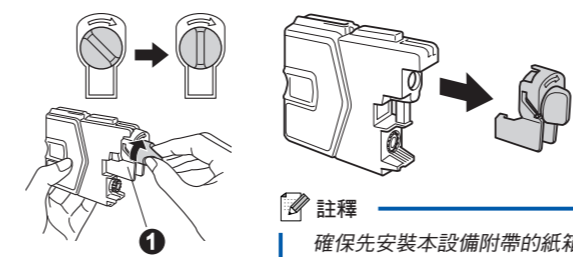


- 移除綠色保護蓋部件 ①。



註釋
切勿丟棄綠色保護部件，以備日後運輸設備之用。

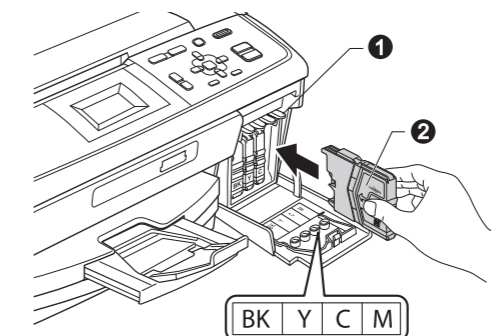
- 拆開墨水匣包裝。按順時針方向旋轉黃色保護帽上的綠色旋鈕，直到發出卡嗒聲，以釋放密封真空，然後取下保護帽 ①。



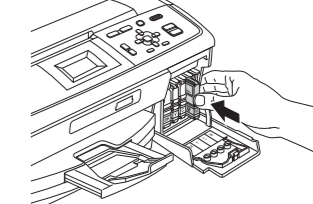
註釋

確保先安裝本設備附帶的紙箱內墨水匣。

- 按標籤上的箭頭方向安裝各墨水匣。注意鎖定位 ① 的顏色要與墨水匣的顏色 ② 匹配。



- 輕輕地推入墨水匣，直到發出卡嗒聲。安裝所有墨水匣後，關上墨水匣蓋。

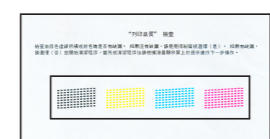


重要事項
初次安裝墨水匣後，設備將開始清洗墨水輸送管系統。整個清潔過程需時約四分鐘。切勿從電源插座上拔下設備插頭或嘗試中斷清潔操作，否則可能會造成列印品質問題。

檢查列印品質

6

- 準備過程完成後，液晶螢幕上會顯示以下訊息：
放好紙張並按啟動鍵。
按彩色啟動鍵。
- 檢查頁面中四個顏色塊 ① 的列印品質。
(黑色/黃色/靛藍色/洋紅色)



■ 如果所有線條都清晰可見，請按 [OK] 鍵 (選擇是) 完成列印品質檢查。

■ 如果您發現短線不齊，請按 [OK] 鍵 (選擇否)，然後遵循液晶螢幕上顯示的步驟執行操作。



設定液晶螢幕對比度 (如有需要)

7

- 按功能鍵。
- 按 ▲ 或 ▼ 鍵選擇常規設定，然後按確定鍵。
- 按 ▲ 或 ▼ 鍵選擇液晶螢幕設定，然後按確定鍵。
- 按 ▲ 或 ▼ 鍵選擇液晶螢幕對比度，然後按確定鍵。
- 按 ◀ 或 ▶ 鍵選擇對比度級別，然後按確定鍵。
- 按停止/退出鍵。

設定日期和時間

8

- 按功能鍵。
- 按 ▲ 或 ▼ 鍵選擇初始設定，然後按確定鍵。
- 按 ▲ 或 ▼ 鍵選擇日期&時間，然後按確定鍵。

- 若要輸入年份的最後兩位數字，請按 ▲、▼、◀ 或 ▶ 鍵選擇數字，然後按確定鍵。若要儲存年份，請按 ▲、▼、◀ 或 ▶ 鍵選擇 [OK]，然後按確定鍵。



(例如，輸入 10，表示 2010。)

- 重複執行此操作，輸入月份，日期，24 小時制時間。
- 按停止/退出鍵。

註釋

如果您不慎輸入了錯誤數字而需要修正，請按停止/退出鍵返回步驟 a。

對於 Windows®

安裝前的準備

9

- a. 確保您的電腦已開啟，並以管理員 (Administrator) 身分登入。

重要事項

- 此時切勿連接 USB 線。
- 有關最新驅動程式和資訊，請瀏覽 <http://solutions.brother.com/>
- 關閉正在執行的所有應用程式。
- 視乎作業系統，螢幕可能會有不同。
- 對於 Windows Vista® 和 Windows® 7，顯示使用者帳戶控制螢幕時，請點擊允許或是。

安裝 MFL-Pro Suite

10

- a. 將隨機安裝光碟插入光碟機中。

註釋

如果沒有自動顯示 Brother 螢幕，請點擊我的電腦 (電腦)，點擊兩下隨機光碟圖示，然後點擊兩下 start.exe 檔案。

- b. 點擊安裝 MFL-Pro Suite。如果您同意該軟體授權合約，請點擊是。



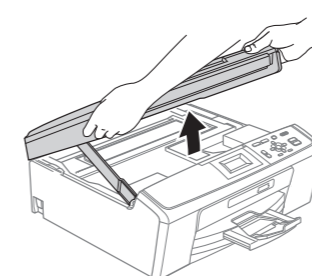
- c. 遵循螢幕說明執行操作，直到顯示以下螢幕：



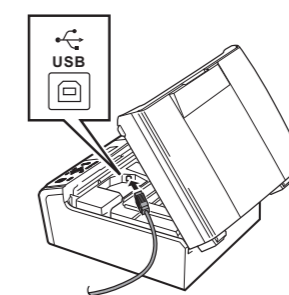
連接 USB 線

11

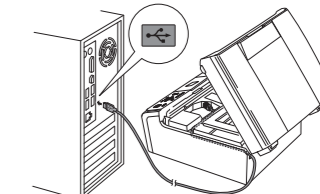
- a. 抬起掃描器頂蓋，直到其牢固地鎖定在打開位置。



- b. 將 USB 線插入標注有 USB 符號的 USB 插口。USB 插口位於設備內部 (如圖所示)。



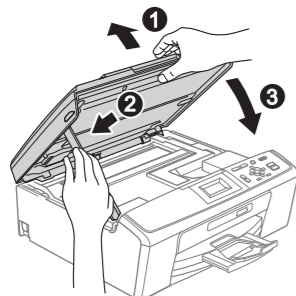
- c. 小心地將 USB 線穿過溝槽，並沿著溝槽將 USB 線繞到設備後面，然後插入您的電腦。



重要事項

確保連接線不會妨礙關上蓋子，否則可能會發生錯誤。

- d. 抬起掃描器頂蓋以釋放鎖定桿 ①。向下輕推掃描器頂蓋支架 ②，然後關上掃描器頂蓋 ③。



- e. 設備將自動繼續安裝。安裝螢幕會逐一出現。

重要事項

Brother 驅動程式將自動開始安裝。安裝螢幕會逐一出現。中途切勿取消或關閉任何螢幕。完成安裝可能需時幾分鐘。

- f. 顯示用戶手冊螢幕時，如果您想下載說明書，請點擊在 WEB 上檢視說明書，然後遵循螢幕說明執行操作。您也可以查看隨機說明書光碟上的說明書。

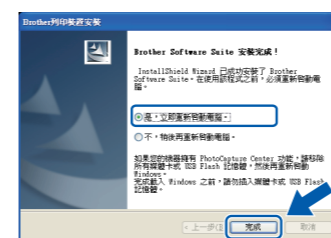
- g. 如果顯示線上註冊螢幕，選擇所需選項並遵循螢幕說明執行操作。

- h. 如果您不想將本設備設定為預設印表機，請取消勾選設定為預設印表機。

完成安裝並重新啟動電腦

12

- a. 點擊完成，重新啟動您的電腦。



註釋

- 如果在軟體安裝過程中顯示錯誤訊息，請執行位於開始/所有程式/Brother/DCP-JXXX (DCP-JXXX 為您的型號名稱) 中的安裝診斷。
- 視乎您的安全性設定，使用本設備或其軟體時，可能會顯示 Windows 安全性或防病毒軟體視窗。請允許此視窗繼續。

- b. 在檢查軟體更新螢幕中，選擇您想要的軟體更新設定，然後點擊確定。

註釋

必須連接到網際網路才能更新軟體。

完成 安裝完成。

註釋

XML Paper Specification (XML 紙張規格) 印表機驅動程式
從使用 XML Paper Specification (XML 紙張規格) 文件的應用程式進行列印時，XML Paper Specification (XML 紙張規格) 印表機驅動程式是最適用的驅動程式。請登入 Brother Solutions Center (Brother 解決方案中心) 網站 (<http://solutions.brother.com/>) 下載最新的驅動程式。

安裝可選應用程式 (Reallusion 公司支援)

13

透過使用 FaceFilter Studio 軟體，您可以簡單方便的列印無框照片。透過使用本程式，您可以編輯照片，添加去除紅眼、增強膚色等照片效果。
BookScan Enhancer 軟體可自動修正您的掃描書本影像。
Whiteboard Enhancer 軟體可增強白板相片中的文字與影像。

重要事項

- 設備必須開啟，並連接到電腦。
- 電腦必須連接到網際網路。
- 確保以管理員 (Administrator) 身分登入。

- a. 退出然後再插入隨機安裝光碟，或者點擊兩下根目錄資料夾中的 start.exe 檔案，以重新開啟主選單。

- b. 螢幕上將顯示隨機光碟的主選單。選擇所需語言，然後點擊附加應用程式。

- c. 點擊您需要安裝的應用程式的按鈕。

- d. 返回附加應用程式螢幕安裝其他應用程式。

安裝 FaceFilter Studio 說明檔 (對於香港 / 台灣用戶，隨機安裝光碟中包含 FaceFilter Studio 說明檔)

14

若要獲取有關使用 FaceFilter Studio 的說明，請下載並安裝 FaceFilter Studio 說明檔。

- a. 轉到電腦上的開始/所有程式/Reallusion/FaceFilter Studio。

- b. 點擊螢幕右上角的 ? 按鈕，然後點擊線上更新，轉到 Reallusion 的更新網頁。

- c. 點擊 Download 按鈕，然後選擇用於儲存此檔案的資料夾。



- d. 關閉 FaceFilter Studio，點擊兩下指定資料夾中下載的檔案，然後遵循螢幕提示執行安裝。

註釋

若要查看 FaceFilter Studio 說明檔，請在電腦上依次選擇開始/所有程式/Reallusion/FaceFilter Studio/FaceFilter Studio 說明檔。

對於 Mac OS X

安裝前的準備

9

- 確保您的設備電源已打開，且 Macintosh 已開啟。您必須以管理員 (Administrator) 身分登入。

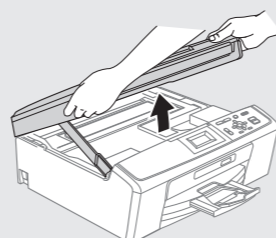
重要事項

- 有關 Mac OS X 的最新驅動程式和資訊，請瀏覽 <http://solutions.brother.com/>
- 對於 Mac OS X 10.4.0 至 10.4.10 用戶，請更新至 Mac OS X 10.4.11 - 10.6.x。

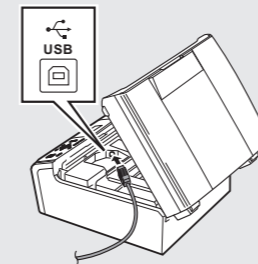
連接 USB 線

10

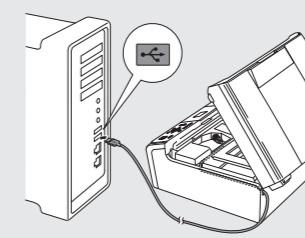
- a. 抬起掃描器頂蓋，直到其牢固地鎖定在打開位置。



- b. 將 USB 線插入標注有 USB 符號的 USB 插口。USB 插口位於設備內部 (如圖所示)。



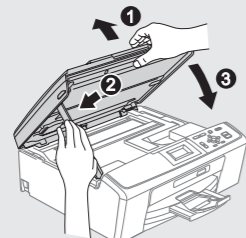
- c. 小心地將 USB 線穿過溝槽，並沿著溝槽將 USB 線繞到設備後面，然後插入您的 Macintosh。



重要事項

- 切勿將本設備連接到鍵盤上的 USB 連接埠或無電源供電的 USB 集線器。請將本設備直接連接到您的 Macintosh。
- 確保連接線不會妨礙關上蓋子，否則可能會發生錯誤。

- d. 抬起掃描器頂蓋以釋放鎖定桿 ①。向下輕推掃描器頂蓋支架 ②，然後關上掃描器頂蓋 ③。



安裝 MFL-Pro Suite

11

- a. 將隨機安裝光碟插入光碟機中。

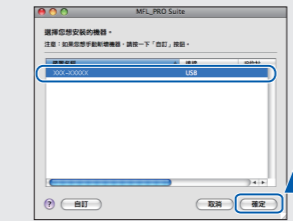
- b. 點擊兩下 Start Here OSX 圖示。



註釋

安裝此軟體需時幾分鐘。安裝結束後，Brother 軟體將自動搜尋 Brother 裝置。

- c. 從清單中選擇您的設備，然後點擊確定。



- d. 點擊下一步。



- e. 顯示 Brother 支援螢幕時，點擊關閉結束安裝。

完成

安裝完成。