

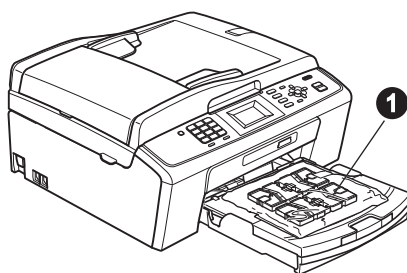


A készülék használatba vétele előtt, kérjük, olvassa el ezt a Gyors telepítési útmutatót a helyes telepítéssel és beállítással kapcsolatban.

 <b>FIGYELEM</b>	A <b>FIGYELMEZTETÉS</b> olyan lehetséges veszélyhelyzetet jelöl, amely, ha nem kerülik el, súlyos, akár végzetes sérüléseket eredményezhet.
 <b>VIGYÁZAT</b>	A <b>VIGYÁZAT</b> olyan lehetséges veszélyhelyzetet jelöl, amely, ha nem kerülik el, kisebb vagy közepesen súlyos sérüléseket eredményezhet.


## 1 A készülék kicsomagolása és az alkatrészek ellenőrzése



### FIGYELEM

A készülék csomagolása műanyag tasakokat tartalmaz. A fulladásveszély elkerülése érdekében e tasakokat tartsa távol a gyermekektől és a csecsemőktől.

■ Ebben a gyors telepítési útmutatóban a legtöbb képen az MFC-J410 szerepel.

- a** Távolítsa el a készüléket védő szalagot és fóliát, az LCD-ről is.
- b** Távolítsa el a tintapatronokat tartalmazó  műanyag zacskót a papírtálca tetejéről.

## 2

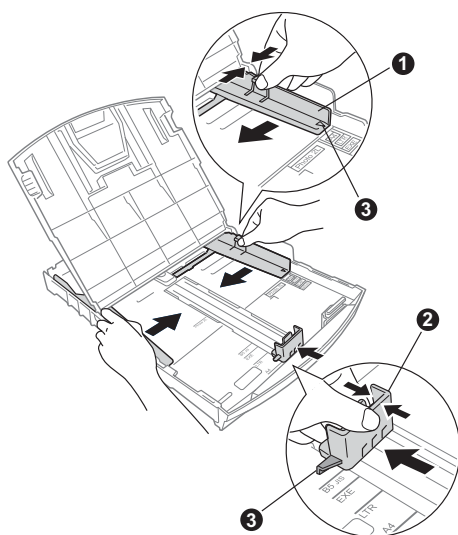
### A4-es, sima papír betöltése

**a** Húzza ki teljesen a papírtálcát a készülékből.

**b** Emelje fel a kimeneti papírtálca fedelét.

**c** Két kézzel óvatosan nyomja és csúsztassa a **1** papír oldalvezetőket és a **2** papírhosszúság-vezetőt a papír méretének megfelelő helyzetbe.

Ellenőrizze, hogy a **1** papír oldalvezetőkön és a **2** papírhosszúság-vezetőn található **3** háromszög-jelzések az Ön által használt papírméretre mutassanak.

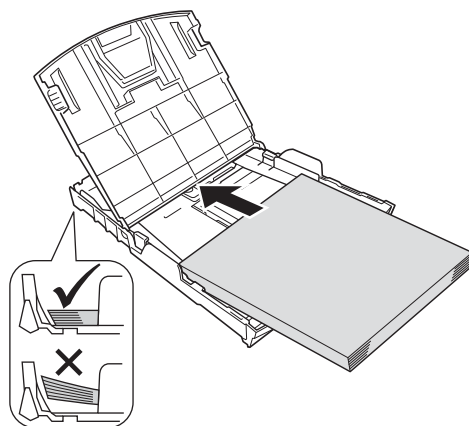


**d** A papírelakadás és a félreadagolás elkerülése érdekében alaposan pörgesse át a papírköteget.

**e** Győződjön meg róla, hogy a papíradagoló tálcában található papír sima.

#### **!** FONTOS

**NE nyomja a papírt túlzottan előre.**



**f** Két kézzel óvatosan igazítsa a papír oldalvezetőket a papír oldalvezetőkhöz.

**g** Zárja be a kimeneti papírtálca fedelét.

**h** *Lassan* nyomja a papírtálcát ütközésig a nyomtatóba.

**i** A papírtálcát a helyén tartva húzza ki kattanásig a papírtartót, és ezután hajtsa ki a papírtartó szárnyát.

# 3

## A tápkábel és a telefonvezeték csatlakoztatása

### ! FONTOS

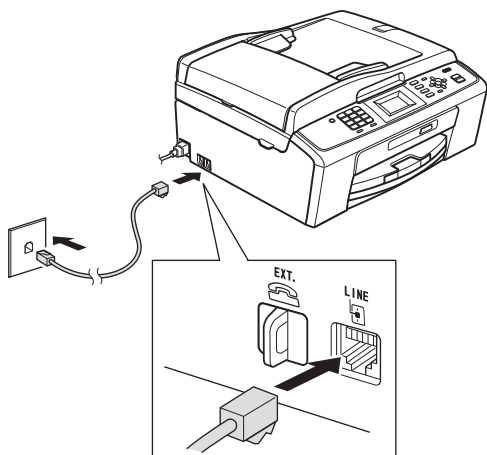
Még **NE** csatlakoztassa az USB kábelt.

- a** Csatlakoztassa a hálózati kábelt (tápkábel).

### ! FIGYELEM

A készüléknek földelt hálózati csatlakozóval kell rendelkeznie.

**b**



### ! FIGYELEM

Mivel a készülék az elektromos csatlakozóaljzaton keresztül földelve van, úgy tudja magát megvédeni a telefonhálózatból származó esetleges veszélyes elektromosságtól, hogy a tápkábelt előbb csatlakoztatja a készülékhez, mint a telefonkábel. A készülék áthelyezése esetén hasonló módon védheti meg magát – ilyenkor előbb a telefonkábel húzza ki, és csak utána a tápkábelt.

### ! FONTOS

A telefonkábel a készülék **LINE** feliratú aljzatába **KELL** csatlakoztatni.

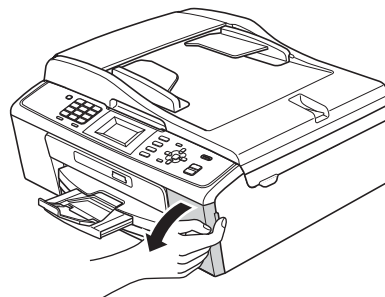
# 4

## A tintatronok beszerelése

### ! VIGYÁZAT

Ha tinta kerül a szemébe, azonnal mossa ki vízzel és irritáció esetén forduljon orvoshoz.

- a** Ellenőrizze, hogy a készülék be van-e kapcsolva.
- b** Nyissa ki a tintatron-tartó fedelét.

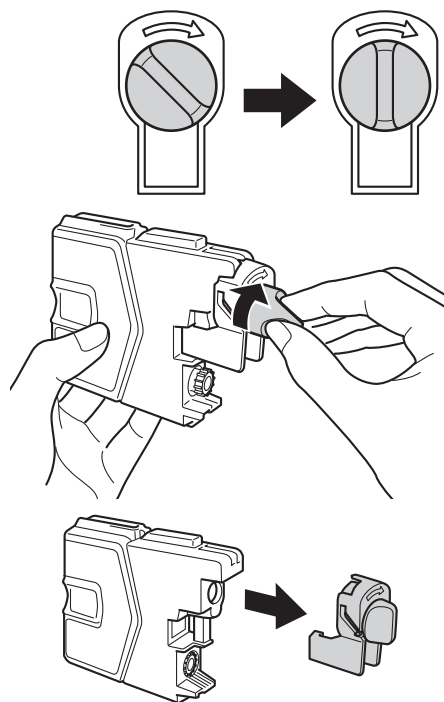


- c** Távolítsa el a zöld színű védelmet.
- d** Csomagolja ki a tintatron.

### ! Megjegyzés

Először a készülékhez kapott Tartozék tintatronot szerelje be.

**e**



- f** Ügyeljen rá, hogy a kar színe megegyezzen a tintapatron színével.
- g** Helyezze be az egyes tintapatronokat a címkén látható nyíl irányának megfelelően.
- h** Óvatosan nyomja be a tintapatronot kattanásig. A tintapatronok elhelyezése után zárja be a tintapatron-tartó fedelét.

## 5 Nyomtatás minőségének ellenőrzése

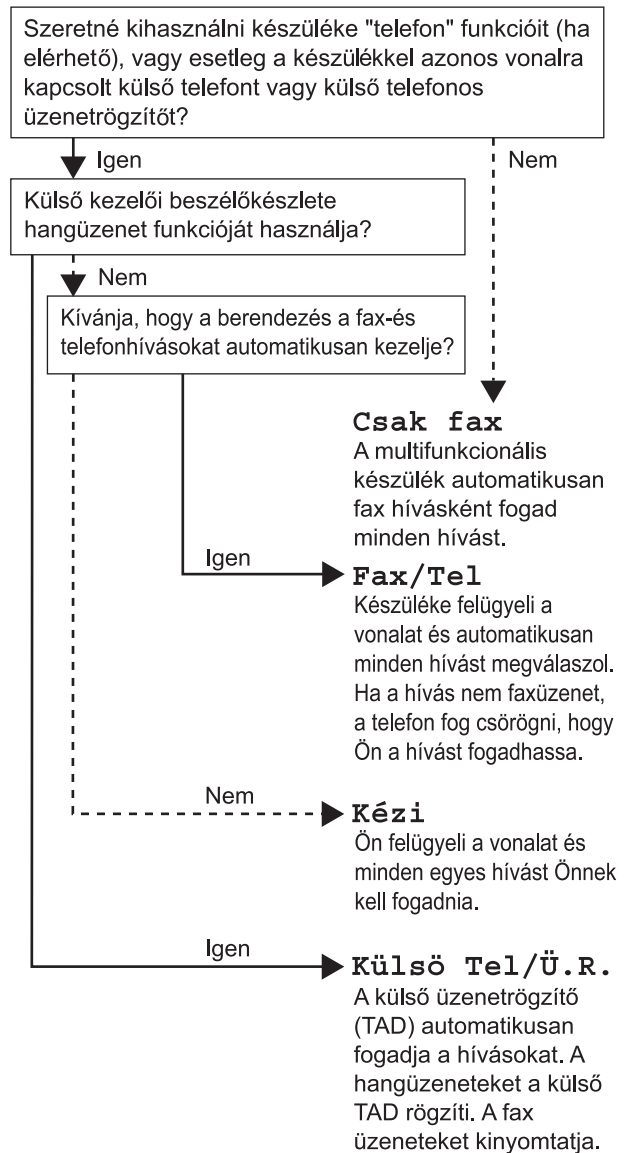
- a** Az előkészítési folyamat végén az LDC kijelzőn a következő üzenet jelenik meg: Set Paper and Press Start (Papír kiválaszt. majd Nyomja meg a Start-ot).  
Nyomja meg a **Colour Start (Színes Start)** gombot.
- b** Ellenőrizze a kinyomtatott oldalon található négy darab színes négyzet minőségét. (fekete/sárga/cián/magenta)
- c** Ha az összes vonal jól elkülönül és tisztán látható, akkor nyomja meg a billentyűzetten található **1-es (Yes (Igen))** gombot a minőségellenőrzés befejezéséhez, és ugorjon a **6** lépésre.  
Ha egyes vonalak nem teljesek vagy hiányosak, akkor nyomja meg a billentyűzetten található **2-es (No (Nem))** gombot, és kövesse az LCD-n megjelenő utasításokat.

## 6 Nyelv kiválasztása

- a** Nyomja meg a **Menu (Menü)** gombot.
- b** Nyomja meg a **▲** vagy a **▼** gombot az **Initial Setup (Alapbeáll.)** opció kiválasztásához.  
Nyomja meg az **OK** gombot.
- c** Nyomja meg a **▲** vagy **▼** gombot a **Local Language (Nyelv)** kiválasztásához.  
Nyomja meg az **OK** gombot.
- d** Használja a **▲** vagy a **▼** gombot a kívánt nyelv kiválasztásához.  
Nyomja meg az **OK** gombot.
- e** Nyomja meg a **Stop/Exit (Stop/Kilépés)** gombot.

## 7 Vételi mód kiválasztása

Négy különböző vételi mód létezik: Csak fax, Fax/Tel, Kézi és Külső Tel/Ü.R.



- a** Nyomja meg a **Menu (Menü)** gombot.
- b** Nyomja meg a **▲** vagy a **▼** gombot az **Alapbeáll.** opció kiválasztásához.  
Nyomja meg az **OK** gombot a kiválasztás megerősítéséhez.
- c** Nyomja meg a **▲** vagy a **▼** gombot a **Vételi mód** opció kiválasztásához.  
Nyomja meg az **OK** gombot a kiválasztás megerősítéséhez.
- d** Nyomja meg a **▲** vagy a **▼** gombot az Ön által előnyben részesített vételi üzemmód kiválasztásához.  
Nyomja meg az **OK** gombot a kiválasztás megerősítéséhez.
- e** Nyomja meg a **Stop/Exit (Stop/Kilépés)** gombot.

# 8

## Dátum és idő beállítása

- a** Nyomja meg a **Menu (Menü)** gombot.
- b** Válassza ki a ▲ és a ▼ gombokkal az **Alapbeáll.** opciót.  
Nyomja meg az **OK** gombot.
- c** Válassza ki a ▲ és a ▼ gombokkal az **Idő&dátum** opciót.  
Nyomja meg az **OK** gombot.
- d** Adja meg az évszám két legutolsó számjegyét a billentyűzet segítségével, majd nyomja meg az **OK** gombot.
- e** Folytassa a hónap/nap/óra megadásával 24 órás formátumban.
- f** Nyomja meg a **Stop/Exit (Stop/Kilépés)** gombot.

# 9

## Adja meg a személyes adatokat (Áll.azonosító)

Megadhatja a nevét és a faxszámát is, amely minden elküldött fax oldalon szerepelni fog.

- a** Nyomja meg a **Menu (Menü)** gombot.
- b** Nyomja meg a ▲ vagy a ▼ gombot az **Alapbeáll.** opció kiválasztásához.  
Nyomja meg az **OK** gombot a kiválasztás megerősítéséhez.
- c** Nyomja meg a ▲ vagy a ▼ gombot az **Áll.azonosító.** opció kiválasztásához.  
Nyomja meg az **OK** gombot a kiválasztás megerősítéséhez.
- d** Adja meg a faxszámát (max. 20 számjegy hosszúságban) a billentyűzeten, majd nyomja meg az **OK** gombot. Ha a „+” kódot is meg szeretné adni a nemzetközi hívásokhoz, akkor nyomja meg a \* gombot.
- e** Adja meg a nevét (max. 20 karakter hosszúságban) a billentyűzet segítségével, majd nyomja meg az **OK** gombot.
- f** Nyomja meg a **Stop/Exit (Stop/Kilépés)** gombot.



### Megjegyzés

Ha hibát követett el és előlről szeretné kezdeni, akkor nyomja meg a **Stop/Exit (Stop/Kilépés)** gombot és kezdje újra a(z) **a** lépéstől.

# 10

## A hang- vagy impulzusalapú hívásmód beállítása

- a** Nyomja meg a **Menu (Menü)** gombot.
- b** Nyomja meg a ▲ vagy a ▼ gombot az **Alapbeáll.** opció kiválasztásához.  
Nyomja meg az **OK** gombot a kiválasztás megerősítéséhez.
- c** Nyomja meg a ▲ vagy a ▼ gombot a **Hang/Impulzus** opció kiválasztásához.  
Nyomja meg az **OK** gombot a kiválasztás megerősítéséhez.
- d** Nyomja meg a ▲ vagy a ▼ gombot az **Impulzus (vagy a Hang)** opció kiválasztásához.  
Nyomja meg az **OK** gombot a kiválasztás megerősítéséhez.
- e** Nyomja meg a **Stop/Exit (Stop/Kilépés)** gombot.

# 11

## Telefonvonal-típus kiválasztása

- a** Nyomja meg a **Menu (Menü)** gombot.
- b** Nyomja meg a ▲ vagy a ▼ gombot az **Alapbeáll.** opció kiválasztásához.  
Nyomja meg az **OK** gombot a kiválasztás megerősítéséhez.
- c** Nyomja meg a ▲ vagy a ▼ gombot a **Tel.von. beáll.** opció kiválasztásához.  
Nyomja meg az **OK** gombot a kiválasztás megerősítéséhez.
- d** Nyomja meg a ▲ vagy a ▼ gombot a **Normál, a PBX vagy az ISDN** opció kiválasztásához.  
Nyomja meg az **OK** gombot a kiválasztás megerősítéséhez.
- e** Nyomja meg a **Stop/Exit (Stop/Kilépés)** gombot.

## 12 Telefonvonal- kompatibilitás beállítása

Ha a készüléket VoIP szolgáltatáshoz csatlakoztatja (Interneten keresztül), akkor el kell végeznie a kompatibilitás beállításait.



### Megjegyzés

*Ha analóg telefonvonalat használ, akkor ez a lépés átugorható.*

- a** Nyomja meg a **Menu (Menü)** gombot.
- b** Nyomja meg a ▲ vagy a ▼ gombot az **Alapbeáll.** opció kiválasztásához. Nyomja meg az **OK** gombot a kiválasztás megerősítéséhez.
- c** Nyomja meg a ▲ vagy a ▼ gombot a **Kompatibilitás** opció kiválasztásához. Nyomja meg az **OK** gombot a kiválasztás megerősítéséhez.
- d** Nyomja meg a ▲ vagy a ▼ gombot az **Alap (VoIP-hoz)** opció kiválasztásához. Nyomja meg az **OK** gombot.
- e** Nyomja meg a **Stop/Exit (Stop/Kilépés)** gombot.

### Windows® felhasználók:

**Most menjen**

7. oldal

### Macintosh operációs rendszerek esetén:

**Most menjen**

9. oldal



## USB-interfész kábeles csatlakozásnál (Windows® 2000 Professional/XP/XP Professional x64 Edition/ Windows Vista®/Windows® 7 operációs rendszerek esetén)

### 13 Telepítés előtt

- a** Győződjön meg arról, hogy a számítógépet bekapcsolta és arra rendszergazdai jogosultságokkal jelentkezett be.

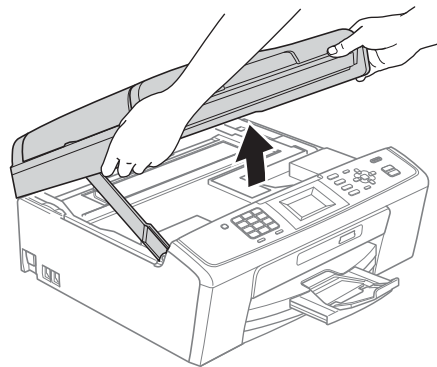
### 14 Az MFL-Pro Suite alkalmazás telepítése

- a** Helyezze be a csomagban található telepítő CD-ROM lemezt a gép CD-ROM meghajtójába. Kövesse a képernyőn megjelenő utasításokat.
- b** A CD-ROM főmenüje megjelenik. Kattintson az **MFL-Pro Suite telepítés** opcióra, majd az **Igen** gombra, ha elfogadja a licencszerződést. Kövesse a képernyőn megjelenő utasításokat.
- c** Válassza a **Standard** opciót, majd kattintson a **Tovább** gombra. A telepítés folytatódik.
- d** Ha ez a kép jelenik meg, akkor folytassa a következő lépéssel.

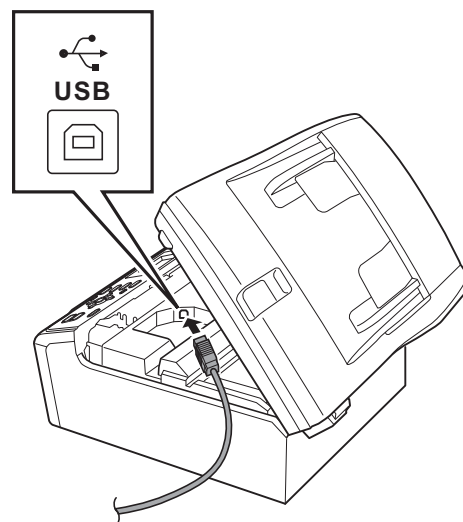


### 15 Az USB kábel csatlakoztatása

**a**

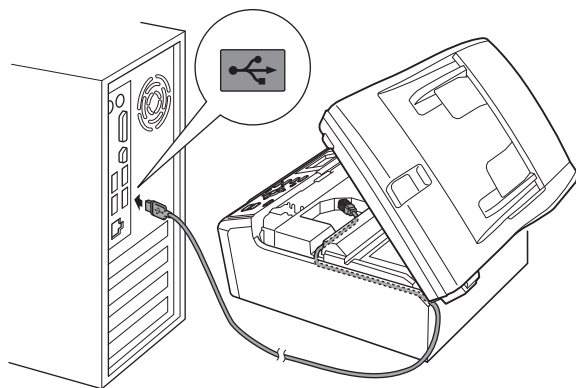


**b**



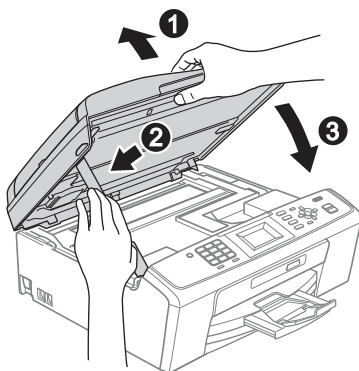


c

**! FONTOS**

Győződjön meg arról, hogy a fedél teljesen lecsukható, és nem ütközik a kábelbe, mivel ez hibákhoz vezethet.

d



- e A telepítés automatikusan folytatódik. A képernyőn a telepítőablakok egymás után fognak megjelenni.

**! FONTOS**

A telepítést egyik ablakban **SE** szakítsa meg. Mindegyik ablak esetén több másodpercig is eltarthat, míg megjelenik.

f

Amikor a **Használati útmutatók** képernyő megjelenik, ha le akarja tölteni az útmutatókat, kattintson a **Használati útmutatók megtekintése a weben** lehetőségre, és kövesse a képernyőn megjelenő utasításokat. Az útmutatókat a CD-ROM-on is megtekintheti.

g

Ha az **On-Line regisztráció** ablak jelenik meg, akkor válasszon az opciók közül, majd kövesse a képernyőn megjelenő utasításokat.

h

Ha nem akarja nyomtatóját alapértelmezett nyomtatóként beállítani, akkor szüntesse meg a **Beállítás alapértelmezett nyomtatóként** kijelölését.

**16****Befejezés és újraindítás**

- a A számítógép újraindításához kattintson a **Befejezés** gombra. A számítógép újraindítása után is rendszergazdai jogokkal kell bejelentkeznie.
- b Az **Ellenőrizze a firmware frissítéseit** képernyőn válassza ki a kívánt firmware-frissítési beállítást, majd kattintson az **OK** gombra.

**Megjegyzés**

A firmware frissítéséhez internetkapcsolat szükséges.

**Befejezés**

A telepítés befejeződött.

**Most menjen**

Folytassa az opcionális alkalmazások telepítésével a következő oldalon: 11 oldal.

**Megjegyzés****XML Paper Specification nyomtató-illesztőprogram**

Az XML Paper Specification nyomtató-illesztőprogram a legalkalmasabb nyomtató-illesztőprogram, ha olyan alkalmazásokról nyomtat, melyek XML Paper Specification dokumentumokat használnak. A legfrissebb illesztőprogramot a Brother ügyfélszolgálati központnál tudja letölteni a <http://solutions.brother.com/> weboldalról.





## USB-interfész kábeles csatlakozásnál (Mac OS X 10.4.11, 10.5.x, 10.6.x operációs rendszerek esetén)

### 13 Telepítés előtt

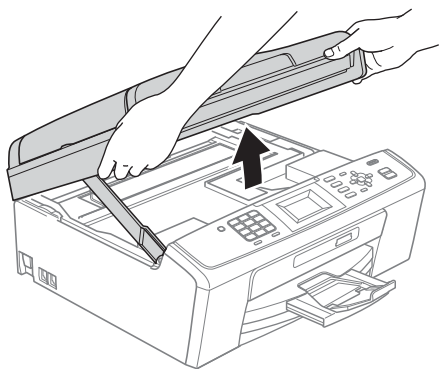
- a** Ellenőrizze, hogy a készüléket csatlakoztatta-e az elektromos hálózathoz, és hogy a Macintosh számítógép BE van-e kapcsolva. Önnek rendszergazdai jogosultságokkal kell bejelentkeznie.

### 14 Az USB kábel csatlakoztatása

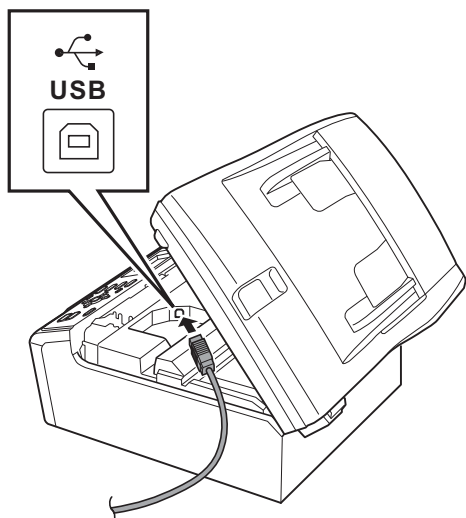
#### ! FONTOS

- A készüléket **NE** a billentyűzet USB csatlakozójához vagy egy áramellátás nélküli USB elosztóhoz csatlakoztassa.
- Csatlakoztassa a készüléket közvetlenül a Macintosh számítógépéhez.

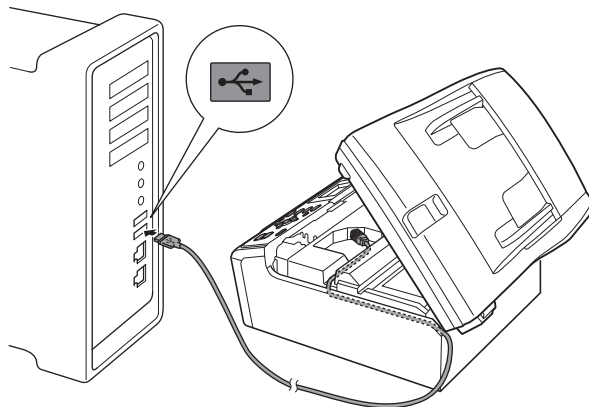
**a**



**b**



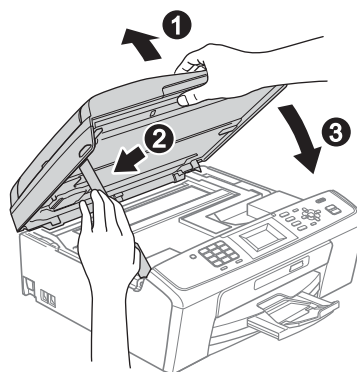
**c**



#### ! FONTOS

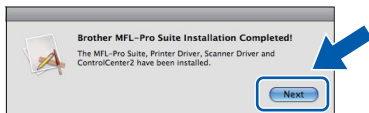
Győződjön meg arról, hogy a fedél teljesen lecsukható, és nem ütközik a kábelbe, mivel ez hibákhoz vezethet.

**d**



**15****Az MFL-Pro Suite alkalmazás telepítése**

- a** Helyezze be a csomagban található telepítő CD-ROM lemezt a gép CD-ROM meghajtójába.
- b** Kattintson duplán a **Start Here OSX** (Itt kezdje az OSX-et) ikonra a telepítéshez.
- c** Kérjük, legyen türelmes, a szoftver telepítése több másodpercig is eltarthat. A telepítés után a Brother szoftver megkeresi a Brother készüléket.
- d** Válassza ki a készüléket a listáról, majd kattintson az **OK** gombra.
- e** Amikor ez a képernyő megjelenik, kattintson a **Next** (Tovább) gombra.



- f** Amikor a **Brother Support** (Brother támogatás) képernyő megjelenik, kattintson a **Close** (Bezárás) gombra.

**Befejezés****A telepítés befejeződött.**

## 1

## A Reallusion, Inc. által támogatott FaceFilter Studio/BookScan & Whiteboard Suite alkalmazások telepítése

**! FONTOS**

- A nyomtatónak bekapcsolt állapotban kell lennie és annak csatlakoznia kell a számítógéphez.
- A számítógépnek csatlakoznia kell az internethez.
- Rendszergazdai jogosultsággal jelentkezzen be.
- Az alkalmazás a Windows Server® 2003/2008 operációs rendszerekhez nem elérhető.

- a A CD-ROM-lemez kivételével, majd újbóli behelyezésével nyissa meg újra a főmenüt, vagy kattintson duplán a gyökérmappában található **start.exe** programra.
- b A CD-ROM főmenüje jelenik meg. Válassza ki a nyelvet, majd kattintson a **Kiegészítő alkalmazások** elemre.
- c Kattintson a telepíteni kívánt alkalmazás gombjára.
- d További alkalmazások telepítéséhez menjen vissza a Kiegészítő alkalmazások képernyőre.

## 2

## A FaceFilter Studio Súgó telepítése

- a A FaceFilter Studio futtatásához keresse meg a **Start/Minden program/Reallusion/FaceFilter Studio** alkalmazást a számítógépén.
- b Kattintson a képernyő jobb felső sarkában található  gombra.
- c Kattintson a **Check for updates** (Frissítések keresése) elemre, amely a Reallusion frissítések weboldalára vezet.
- d Kattintson a **Download** (Letöltés) gombra, és válassza ki a célmappát.
- e Zárja be a FaceFilter Studio alkalmazást, mielőtt elindítaná a FaceFilter Studio Súgó telepítőjét. Kattintson duplán az Ön által megadott mappába letöltött fájlra és kövesse a képernyőn megjelenő utasításokat a telepítéshez.

**Megjegyzés**

*Ha meg szeretné tekinteni a teljes FaceFilter Studio Súgót, akkor keresse meg a **Start/Minden program/Reallusion/FaceFilter Studio/FaceFilter Studio Help** alkalmazást a számítógépén.*

## Védjegyek

A Brother logó a Brother Industries, Ltd. bejegyzett védjegye.

A Brother a Brother Industries, Ltd. bejegyzett védjegye.

A Windows Vista a Microsoft Corporation bejegyzett védjegye vagy védjegye az Egyesült Államokban és más országokban.

A Microsoft, a Windows, a Windows Server és az Internet Explorer a Microsoft Corporation bejegyzett védjegyei az Egyesült Államokban és/vagy más országokban.

Az Apple, a Macintosh és a Mac OS az Apple Inc. védjegyei az Egyesült Államokban és más országokban.

A FaceFilter Studio a Reallusion Inc. védjegye.

A kézikönyvben említett szoftverek vállalatai a saját szoftverlicenc-szerződésük feltételei alapján nyújtják.

**Minden más, a Brother termékeken, kapcsolódó dokumentumokon és egyéb anyagokon megjelenő kereskedelmi és termékelnevezések mind a vonatkozó cégek védjegyei vagy bejegyzett védjegyei.**

## Szerkesztés és kiadás

Jelen kézikönyv a Brother Industries Ltd. felügyelete alatt készült és került kiadásra, és a legújabb termékleírásokat és műszaki adatokat tartalmazza.

A jelen kézikönyv tartalma és a termékek műszaki adatai előzetes bejelentés nélkül is megváltozhatnak.

A Brother fenntartja magának a jogot, hogy bejelentés nélkül módosítsa a kézikönyvben foglalt műszaki jellemzőket és anyagokat, és nem vállal felelősséget az olyan (akár közvetett) károkért, amelyek a bemutatott anyagokba vetett bizalom miatt következnek be, ideértve a felsorolás kizárólagossága nélkül a nyomdai és egyéb hasonló hibákat is.

## Szerzői jog és licenc

©2010 Brother Industries, Ltd. Minden jog fenntartva.



**BROTHER  
CREATIVECENTER**

Ne szabjon határt kreativitásának. Kattintson duplán a Brother CreativeCenter ikonra az asztalán és máris elérte INGYENES oldalunkat sok ötlettel, erőforrással, melyeket magán és szakmai célra is felhasználhat.



<http://www.brother.com/creativecenter/>