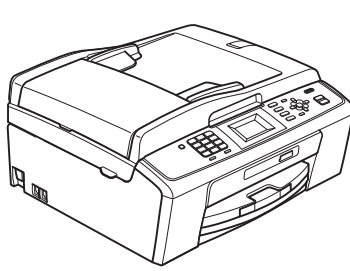
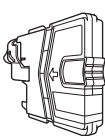
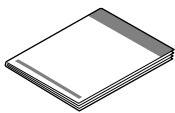


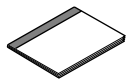
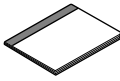

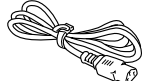


使用设备前，请仔细阅读此快速安装指南，以获取正确的设置说明和安装步骤。

警告	警告图标表示可能导致死亡或重伤的潜在危险情况。
注意	注意图标表示可能导致轻微或中度伤害的潜在危险情况。

1

打开设备包装，检查组件

	 随机墨盒 [x4] 黑色 黄色 青色 品红色 (初始抽吸清洗墨管后，随机墨盒的剩余容量约为市售标准墨盒容量的 65%。) 详细信息，请参阅使用说明书 (基本功能) 中的耗材。	 快速安装指南
	 随机安装光盘 随机说明书光盘	 USB 接口电缆
 使用说明书 (基本功能)	 安全及法规小册子	 电话线
		 电源线

警告

- 塑料袋用于包装设备。请妥善保管并避免婴儿和儿童接触，以防窒息危险。
- 为确保安全操作，必须将随机附带的电源插头插入通过标准电线正确接地的标准电源插座。不接地的设备可能会造成触电危险或产生过量电子噪声辐射。

■ 本快速安装指南中的大部分图示均基于 MFC-J410。

a 移去固定胶带和设备上的保护膜以及液晶显示屏上的保护膜。

b 确保所有组件齐全。

注释

- 国家不同，纸箱内的组件可能不同。
- 请保存所有包装、保护材料和纸箱，以便将来装运设备时使用。
- 请将随机 USB 接口电缆用于 USB 连接。

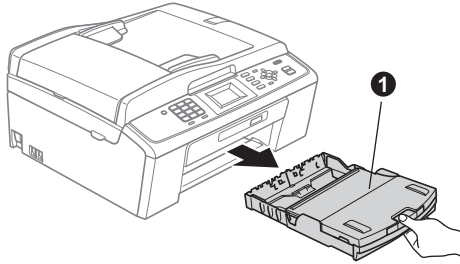
USB 接口电缆

请确保您使用的 USB 2.0 接口电缆 (A/B 型) 的长度不超过 2 米。

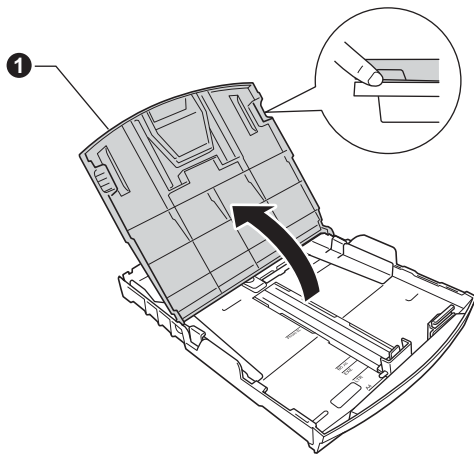
2

装入普通 A4 纸

a 将纸盒 ① 从设备中完全拉出。

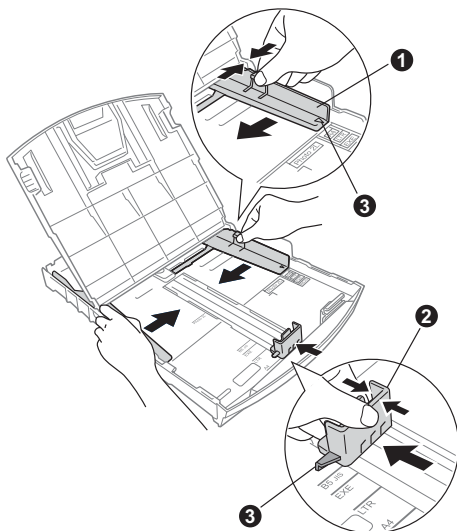


b 抬起出纸托架 (纸盒盖) ①。



c 用双手轻轻按住并滑动纸张宽度导块 ① 以及纸张长度导块 ②，调整至纸张尺寸。

请确保纸张宽度导块 ① 和纸张长度导块 ② 上的三角形标记 ③ 与您正在使用的纸张尺寸的标记对齐。

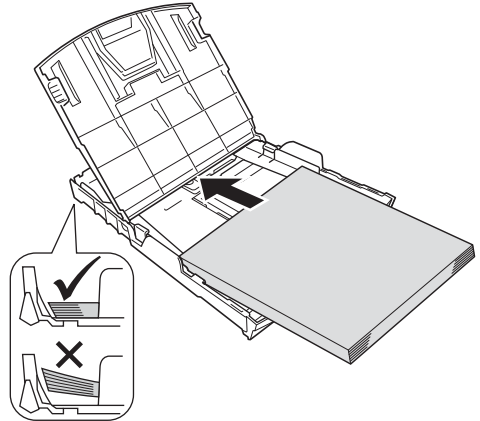


d 展开堆叠的纸张以避免卡纸和进纸错误。

e 将纸张以打印面向下、顶部先进入的方式轻轻放入纸盒。检查纸盒中的纸张是否平整。

重要事项

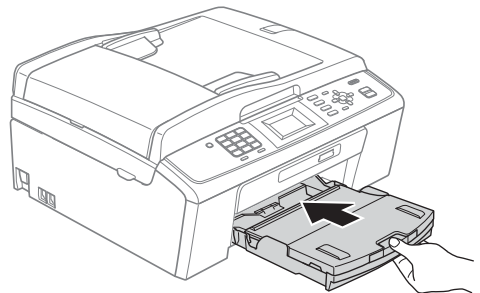
请勿将纸盒内的纸张向前推得太深。



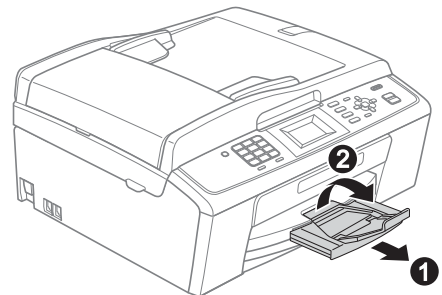
f 用双手轻轻滑动纸张导块，调整至纸张尺寸。确保纸张宽度导块触碰到纸张的两边。

g 合上出纸托架 (纸盒盖)。

h 慢慢将纸盒完全推入设备。



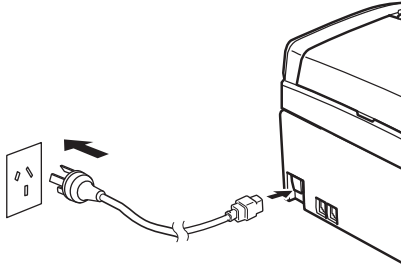
i 将纸盒装入到位的同时，拉出纸张支撑板 ① 直至其卡入到位，然后展开纸张支撑翼板 ②。



3

连接电源线和电话线

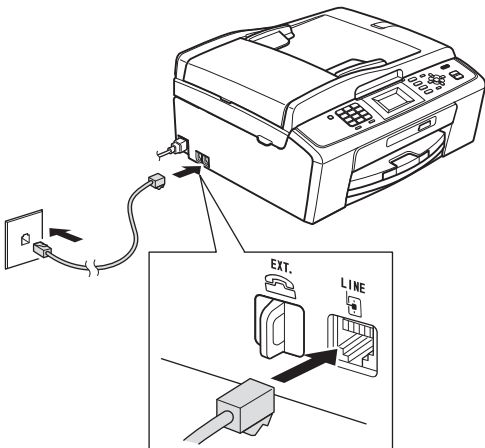
a 连接电源线。



警告

本设备必须配备接地插座。

b 连接电话线。将电话线的一端插入设备上标有 **LINE** 字样的插口，另一端插入墙上电话插座中。



警告

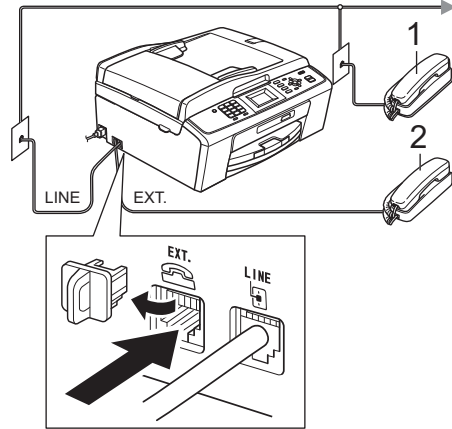
由于设备通过插座接地，因此当连接电话线时，请确保设备已连接了电源线，这样可防止电话网络上潜在的电路危险。同样，当您要移动设备时，也应先断开电话线然后再断开电源线，以保护您的人身安全。

重要事项

必须将电话线插入设备上标有 LINE 字样的插口。

注释

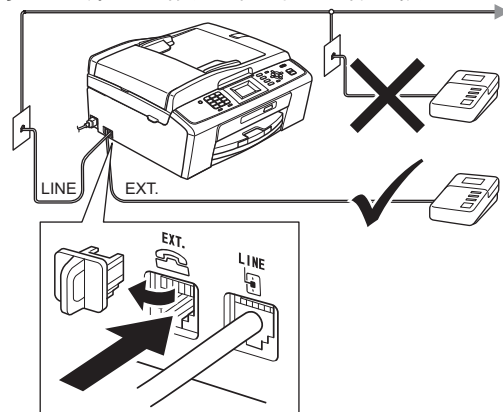
如果 Brother 设备与一部外接电话共用一条电话线路，请按下图所示进行连接。



- 1 分机
- 2 外接电话

注释

如果 Brother 设备和一部外接电话应答设备共用一条电话线路，请按下图所示进行连接。



如果您有外接应答设备，请将接收模式设置为外接应答设备。请参见第 7 页上的选择接收模式。更多详细信息，请参阅使用说明书（基本功能）第 6 章中的连接外接应答设备（电话应答设备）。

4

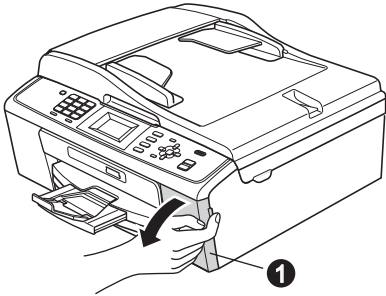
安装墨盒

⚠ 注意

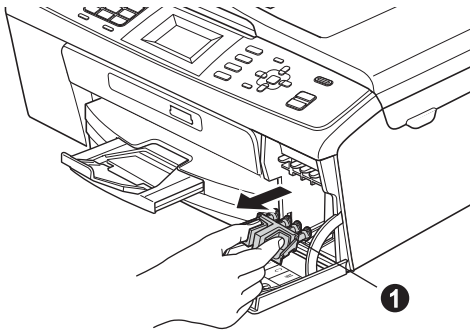
如果墨水不慎误入眼中，请立即用清水清洗，如果眼睛刺痛，请立即就医。

a 确保电源开关已打开。
液晶显示屏显示无墨盒。

b 打开墨盒盖 ①。



c 移去绿色保护部件 ①。



📄 注释

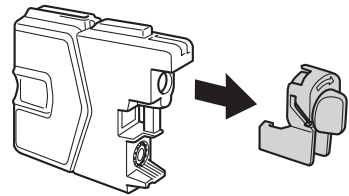
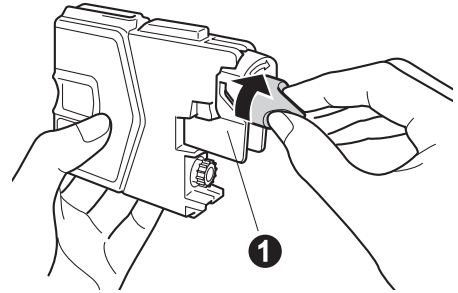
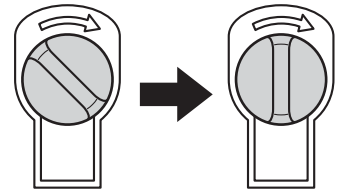
请勿丢弃绿色保护部件。搬运设备时需要该部件。

d 打开墨盒的包装。

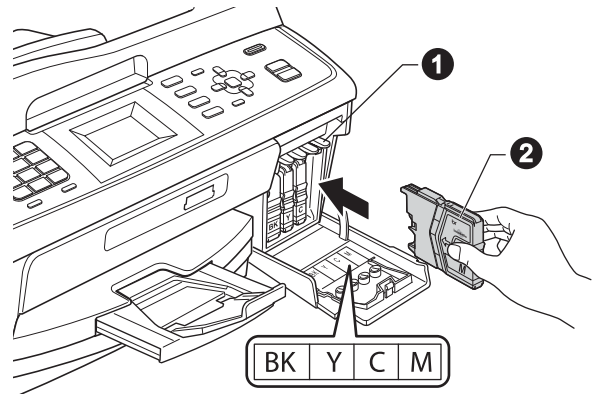
📄 注释

确保首先安装设备附带的随机墨盒。

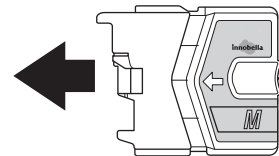
e 顺时针旋转黄色保护盖上的绿色旋钮直至其卡入到位，以解开封条，然后移除保护盖 ①。



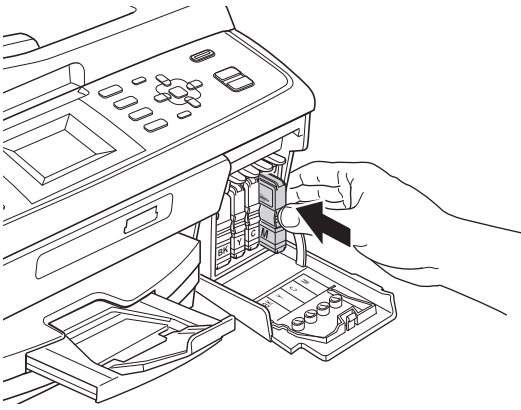
f 注意锁定释放杆 ① 的颜色是否与墨盒颜色 ② 匹配，如下图所示。



g 将墨盒按照标签上箭头指示的方向装入。



h 将墨盒轻轻地向前推动，直至其卡入到位。安装完所有墨盒后，合上墨盒盖。



❗ 重要事项

首次安装墨盒后，本设备将会清洗墨管。清洗过程将持续约四分钟。

请勿从电源插座拔下设备的电源插头或尝试停止清洗过程。清洗过程中断可能造成不正常的打印质量问题。

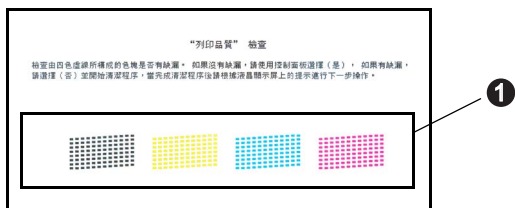
❗ 重要事项

- 请勿在无需更换墨盒时将其取出。否则，可能会降低墨水容量，设备将无法得知墨盒中的墨水容量。
- 请勿摇晃墨盒。若墨水沾到您的皮肤或衣服上，请立即用肥皂或清洁剂清洗。
- 请勿反复装入和取出墨盒。否则，墨水可能会渗出。
- 若将墨盒安装到错误的位置而使颜色混合，请在重新正确安装墨盒后清洗打印头数次。（请参阅使用说明书（基本功能）附录 A 中的清洁打印头。）
- 一旦打开墨盒包装，请立即将墨盒安装到设备中并在六个月内使用完。请在包装上标有的使用期限内使用未开封的墨盒。
- 请勿拆卸或损坏墨盒，否则将导致墨水从墨盒中渗出。
- Brother 多功能设备使用特殊规格的墨水，使用 Brother 正品墨盒时将取得理想效果。如果使用其他品牌的墨水或墨盒，Brother 将不保证取得最佳效果。Brother 不推荐使用除 Brother 正品墨盒以外的墨盒，也不推荐使用其他品牌的墨水填充空墨盒。因使用与本设备不兼容的产品而导致的打印头或其他部件损坏均不在保修范围之内。

5

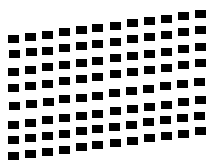
检查打印质量

- a** 准备过程完成后，液晶显示屏显示放置纸张并按启用键。
按**启用彩色**键。
- b** 检查纸张上四种色块 **1** 的质量。(黑色 / 黄色 / 青色 / 品红色)



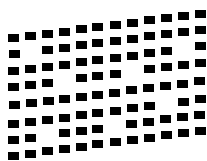
- c** 若所有的线条都清晰可见，请按拨号盘上的数字键 **1** (选择是) 完成质量检查，然后转到步骤 **6**。

清晰



若看见缺失短线条，请按拨号盘上的数字键 **2** (选择否)，然后按照液晶显示屏上的步骤进行操作。

缺失



6

选择语言 (如有需要)

- a** 按**功能**键。
- b** 按 **▲** 或 **▼** 键选择初始设置。
按 **OK** 键。
- c** 按 **▲** 或 **▼** 键选择语言。
按 **OK** 键。
- d** 按 **▲** 或 **▼** 键选择所需语言。
按 **OK** 键。
- e** 按**停止 / 退出**键。

7

选择接收模式

接收模式

出厂默认情况下，设备为“传真”接收模式，设备将自动接收所有发送到设备上的传真。另外，本设备有以下四种接收模式。

操作时菜单显示	设置后屏幕显示	出厂振铃次数
仅传真	传真	振铃：2次， 传真检测：开。
传真 / 电话	自动	振铃：2次， 时间：30秒。
手动	手动	
外接应答设备	TAD	

模式	功能	使用说明
传真 (仅传真)	将对方每个呼叫判断为传真，并发出传真信号。但在振铃次数内可以接听电话。	出厂设置电话振铃2次(0-10次可调，请参见使用说明书(基本功能)上的振铃次数)。电话振铃2次后自动发出传真接收信号； 建议：如果设备上外接了电话机，需要经常接听电话时，可将振铃次数设置为4至6次。 在振铃次数内可以通过外接电话机进行通话。 ¹
自动 (传真 / 电话)	将自动判断对方是电话或传真呼叫。非传真呼叫时将发出快速双振铃通知您接听电话。	出厂设置电话振铃次数2次(0-10次可调，请参见使用说明书(基本功能)上的振铃次数)，F/T振铃(快速双振铃)时间30秒(20、30、40、70秒可调，请参见使用说明书(基本功能)上的F/T振铃时间(仅适用于传真/电话模式))。 电话振铃2次后根据来电信号： 1) 为传真呼叫时，自动接收传真； 2) 为电话呼叫时，发出快速双振铃等待你接听电话。 提示：如果设备上外接了电话机，请将振铃次数设置为4至6次，以便可接听电话。 ¹
手动	设备不判断对方每个呼叫，仅作为普通电话铃声，需您接听后处理。	接听电话。如对方是传真呼叫，请按 启用黑白 或 启用彩色 键接收传真(简易模式下)。 提示：如果设备上外接了电话机，可接听电话。 ¹
TAD (外接应答设备)	外接应答设备自动应答每次呼叫。如为语音信息，则将其存储在TAD中；如为传真信息，则打印出传真。	如果已将应答设备连接到设备上，请使用此模式。外接应答设备的设置仅对外接应答设备起作用。 注意：在此设置中振铃次数和F/T振铃时间在此模式下无效。

¹ 通话后对方需要发传真时或者对方是传真呼叫时，请按设备上的**启用黑白**或**启用彩色**键即可(简易模式下)或在外接电话机上按*51(需激活远程代码，请参见使用说明书(基本功能)上的使用远程代码)即可。

若要设置接收模式，请遵循以下指示：

- a** 按**功能**键。
- b** 按▲或▼键选择初始设置。
按**OK**键。
- c** 按▲或▼键选择接收模式。
按**OK**键。
- d** 按▲或▼键选择所需接收模式。
按**OK**键。

e 按**停止 / 退出**键。

液晶显示屏将显示当前的接收模式。

8

设置液晶显示屏对比度 (如有需要)

如果您很难看清液晶显示屏，请尝试更改对比度设置。

- a** 按**功能键**。
- b** 按**▲**或**▼**键选择常规设置。
按**OK**键。
- c** 按**▲**或**▼**键选择液晶显示屏设置。
按**OK**键。
- d** 按**▲**或**▼**键选择液晶屏对比度。
按**OK**键。
- e** 按**◀**或**▶**键选择对比度级别。
按**OK**键。
- f** 按**停止 / 退出键**。

9

设置日期和时间

设备显示日期和时间，如果设置了本机标识，设备显示的日期和时间将打印在您发送的每份传真上。

- a** 按**功能键**。
- b** 按**▲**或**▼**键选择初始设置。按**OK**键。
- c** 按**▲**或**▼**键选择日期&时间。
按**OK**键。
- d** 使用拨号盘输入年份的最后两位数字，然后按**OK**键。



(例如：输入**10**即表示2010年)

- e** 重复以上步骤，输入月份 / 日期 / 24 小时制时间。
- f** 按**停止 / 退出键**。

10

输入个人信息 (本机标识)

可以将名称和传真号码储存在设备中，这些信息将打印在对方接收到的传真页上。

- a** 按**功能键**。
- b** 按**▲**或**▼**键选择初始设置。
按**OK**键。
- c** 按**▲**或**▼**键选择本机标识。
按**OK**键。
- d** 使用拨号盘输入您的传真号码 (最多 20 个数字)，然后按**OK**键。若要输入国际代码“+”，请按*****键。
- e** 使用拨号盘输入您的名称 (最多 20 个字符)，然后按**OK**键。

注释

- 输入名称时，请参阅下表。
- 如果您需要重复输入同一按键上的字符，请按**▶**键向右移动光标。
- 如果您需要修改输错的字母，请按**◀**或**▶**键将光标移到错误字符处，然后按**清除键**。

按键	一次	两次	三次	四次
2	A	B	C	2
3	D	E	F	3
4	G	H	I	4
5	J	K	L	5
6	M	N	O	6
7	P	Q	R	S
8	T	U	V	8
9	W	X	Y	Z

- f** 按**停止 / 退出键**。

注释

如果出现错误，并想要重新输入，请按**停止 / 退出键**，然后返回步骤**a**。



详细信息，请参阅使用说明书 (基本功能) 附录 C 中的输入文本。

11 传真传输报告

您的 Brother 设备具有传输验证报告功能，可用作发送传真的确认。该报告中列明接收方的名称或传真号码、传真的发送日期和时间、发送持续时间、发送页数及发送是否成功。如果您想使用传真传输报告功能，请参阅 *使用说明书 (基本功能) 第 4 章中的传输验证报告*。

12 设置音频或脉冲拨号模式

本设备的初始设置为音频拨号模式。如果您使用的是脉冲拨号服务 (循环)，则需要更改拨号模式。

- a** 按**功能键**。
- b** 按 **▲** 或 **▼** 键选择初始设置。
按 **OK** 键。
- c** 按 **▲** 或 **▼** 键选择音频 / 脉冲。
按 **OK** 键。
- d** 按 **▲** 或 **▼** 键选择脉冲 (或音频)。
按 **OK** 键。
- e** 按**停止 / 退出键**。

13 设置电话线的兼容性

若要将本设备连接至 VoIP 服务 (通过因特网)，Brother 建议您更改调制解调器的速度，以尽量减少传真操作中的错误。

注释

如果您正在使用的是模拟电话线，则可以跳过此步骤。

- a** 按**功能键**。
- b** 按 **▲** 或 **▼** 键选择初始设置。
按 **OK** 键。
- c** 按 **▲** 或 **▼** 键选择兼容性。
按 **OK** 键。
- d** 按 **▲** 或 **▼** 键选择基本 (VoIP)。
按 **OK** 键。
- e** 按**停止 / 退出键**。

Windows® 用户:

现在转到

第 10 页

Macintosh 用户:

现在转到

第 13 页



USB 接口电缆用户

(Windows® 2000 专业版 / XP / XP 专业版 x64 版本 / Windows Vista® / Windows® 7)

14 安装前的准备

a 确保您的计算机已开启，并且您以管理员身份登录。

重要事项

- 如需获取最新的驱动程序和信息，请访问 <http://solutions.brother.com/>。
- 关闭正在运行的所有程序。
- 屏幕显示可能会因操作系统的不同而有所不同。

注释

如果在程序安装前，若将 USB 接口电缆连接了电脑后，屏幕上会自动出现“找到新的硬件向导”。请取消屏幕上的向导页面。

15 安装 MFL-Pro Suite

a 将随机安装光盘插入 CD-ROM 光驱中。出现型号名称选择屏幕时，选择您的设备型号名称；出现语言选择屏幕时，选择所需语言。

注释

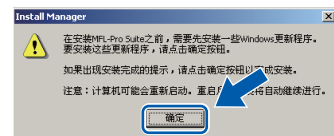
如果 Brother 安装屏幕未自动出现，请转到**我的电脑 (计算机)**，双击 CD-ROM 图标，然后双击 **start.exe**。

b 将出现随机光盘主菜单。点击**安装 MFL-Pro Suite**。如果您接受许可证协议，请点击**是**，然后遵循屏幕提示进行操作。



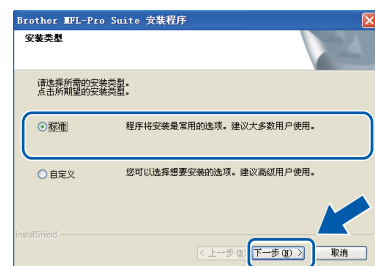
注释

- 若您正在使用的是 Windows® 2000 专业版且还未安装 service pack 3 (SP3) 或更高版本：若要通过计算机使用 PhotoCapture Center™ (图像捕捉中心) 功能，您必须首先安装 Windows® 2000 升级版。Windows® 2000 升级版包括在 MFL-Pro Suite 安装程序中。若要安装升级版本，请遵循下列步骤：
 - 1 点击**确定**，开始安装 Windows® 升级版。



- 2 根据提示，点击**确定**，重新启动计算机。
 - 3 计算机重新启动后，MFL-Pro Suite 的安装程序将自动继续进行安装。
- 如果无法自动继续安装，请弹出然后再插入随机光盘或双击根目录文件夹中的 **start.exe** 程序，以重新打开主菜单，然后从步骤 **b** 继续安装 MFL-Pro Suite。
 - 对于 Windows Vista® 和 Windows® 7 用户，当出现**用户帐户控制**屏幕时，请点击**允许**或**是**。

c 选择**标准**，然后点击**下一步**。继续进行安装。



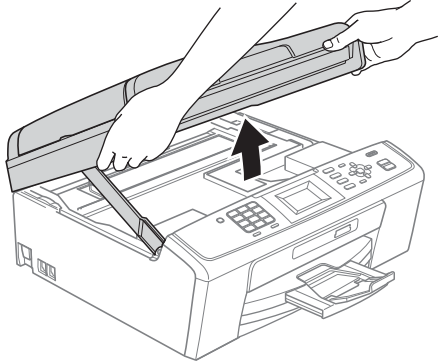
d 出现此屏幕时，请转到下一步。




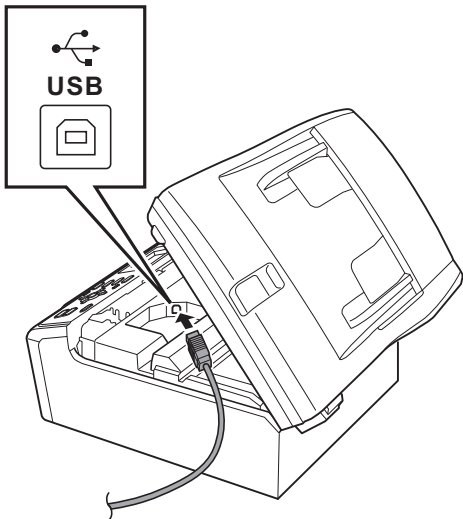


16 连接 USB 接口电缆

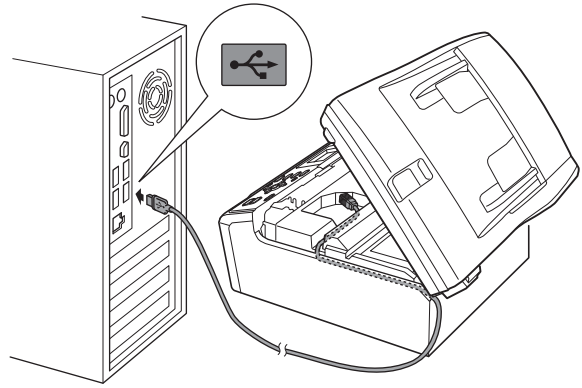
a 双手握住设备两侧的塑料把手，抬起扫描器盖板直至其安全卡位至打开位置。



b 将 USB 接口电缆一端插入标有  标记的 USB 插口上。如下图所示，可在设备内部找到 USB 插口。



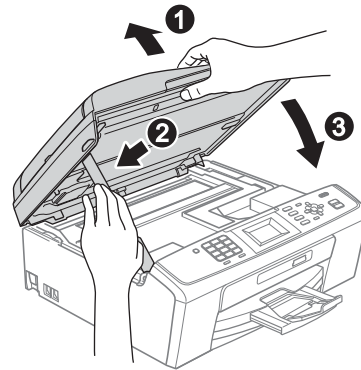
c 如下图所示，小心地将 USB 接口电缆嵌入凹槽内，并沿着凹槽绕到设备后部，然后将接口电缆连接到计算机。



❗ 重要事项

确保电缆不会妨碍扫描器盖板的关闭，否则可能会发生错误。

d 抬起扫描器盖板，松开锁定杆 **①**。轻轻按下扫描器盖板支撑杆 **②**，然后合上扫描器盖板 **③**。





- e** 设备将自动继续安装。
安装屏幕逐个出现。

重要事项

安装过程中切勿取消任何屏幕。完成安装可能需要几秒钟。

注释

对于 Windows Vista® 和 Windows® 7 用户，出现 Windows 安全屏幕时，请勾选此复选框，然后点击 **安装** 以正确完成安装。

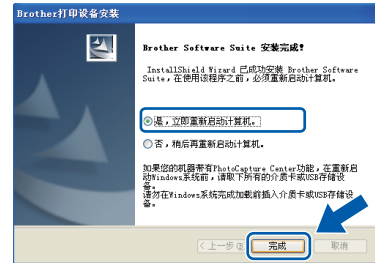
- f** 出现 **使用说明书** 屏幕时，如果您想下载说明书，请点击 **在网页上查看说明书**，然后遵循屏幕提示进行操作。您也可以浏览随机说明书光盘中的手册。

- g** 出现 **在线注册** 屏幕时，选择所需选项并遵循屏幕提示进行操作。

- h** 如果您不想将本设备设置为默认打印机，请取消选中 **设为默认打印机**。

17 完成安装并重启计算机

- a** 点击 **完成** 以重启您的计算机。
重启计算机后，您必须以管理员身份登录。



注释

- 如果在软件安装过程中出现错误信息，请运行 **开始 / 所有程序 / Brother / MFC-JXXX (MFC-JXXX 为型号名称) 中的安装诊断**。
- 根据您的安全设置，使用本设备或其软件时，可能会显示 Windows 安全或杀毒软件窗口。请允许此窗口继续。

- b** 在 **检查固件更新** 屏幕中，选择所需的固件更新设置并点击 **确定**。

注释

固件更新需要计算机连接到网络。

完成 安装完成。

现在转到

进入第 15 页上的安装可选应用程序。

注释

XML Paper Specification (XML 纸张规格) 打印机驱动程序

从使用 XML Paper Specification (XML 纸张规格) 文档的应用程序进行打印时，XML Paper Specification (XML 纸张规格) 打印机驱动程序是最适用的驱动程序。请登录 Brother Solutions Center (Brother 解决方案中心) 网站 <http://solutions.brother.com/> 下载最新的驱动程序。



USB 接口电缆用户 (Mac OS X 10.4.11、10.5.x、10.6.x)

14 安装前的准备

a 确保设备已接通电源，且 Macintosh 已开启。您必须以管理员身份登录。

重要事项

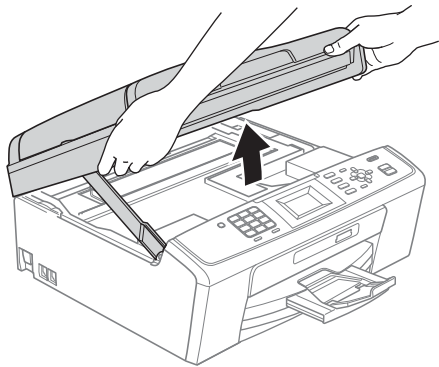
- 有关正在使用的 Mac OS X 的最新驱动程序和信息，请访问 <http://solutions.brother.com/>。
- 对于 Mac OS X 10.4.0 - 10.4.10 用户，请更新至 Mac OS X 10.4.11 - 10.6.x。

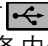
15 连接 USB 接口电缆

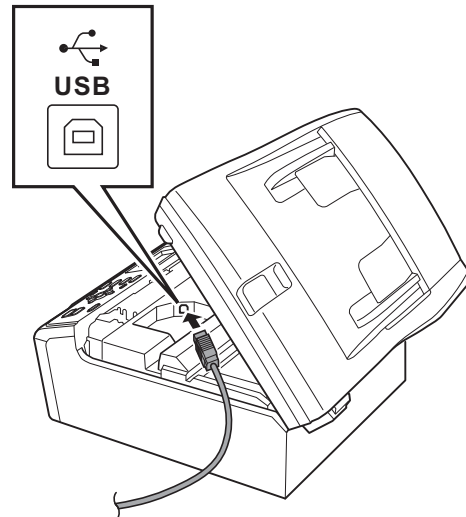
重要事项

切勿将设备连接到键盘上的 USB 端口或无电源的 USB 集线器上。将设备直接连接到 Macintosh。

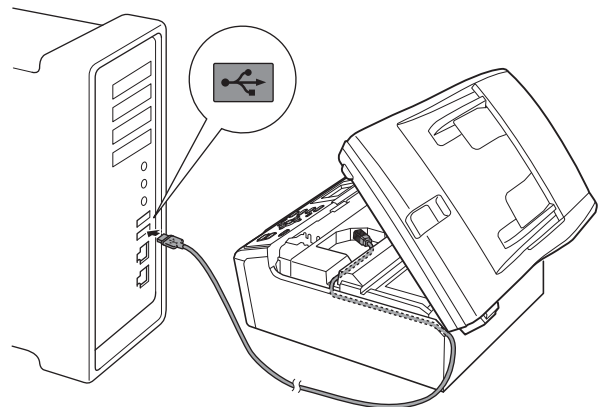
a 双手握住设备两侧的塑料把手，抬起扫描器盖板直至其安全卡位至打开位置。



b 将 USB 接口电缆一端插入标有  标记的 USB 插口上。如下图所示，可在设备内部找到 USB 插口。



c 如下图所示，小心地将 USB 接口电缆嵌入凹槽内，并沿着凹槽绕到设备后部，然后将 USB 接口电缆连接到您的 Macintosh 上。

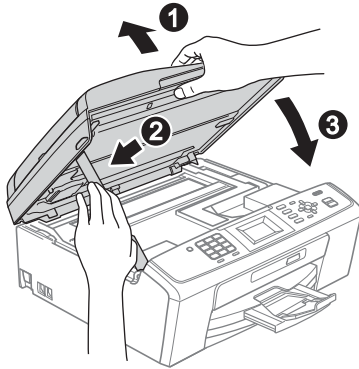


重要事项

确保电缆不会妨碍扫描器盖板的关闭，否则可能会发生错误。



- d** 抬起扫描器盖板，松开锁定杆 ①。轻轻按下扫描器盖板支撑杆 ②，然后合上扫描器盖板 ③。



16 安装 MFL-Pro Suite

- a** 将随机安装光盘插入 CD-ROM 光驱中。
b 双击 **Start Here OSX** 图标进行安装。



- c** 请稍候，安装此软件需要几秒钟。安装结束后，Brother 软件将搜索 Brother 设备。
d 从列表中选择设备，然后点击**确定**。



- e** 出现以下屏幕时，点击**下一步**。



- f** 出现 **Brother 技术支持** 屏幕时，点击**关闭**完成安装，或者转到步骤 17。

17 下载并安装 Presto! PageManager (仅适用于 MFC-J410)

安装 Presto! PageManager 后，OCR 功能将添加到 Brother ControlCenter2 中。通过 Presto! PageManager，您可以轻松地扫描、共享和管理您的照片和文档。

- a** 点击 **Presto! PageManager** 图标转到 Presto! PageManager 下载网站，然后遵循屏幕提示进行操作。



完成 安装完成。

注释

若要在 Mac OS X 10.6.x 中使用图像捕捉应用程序，请安装 CUPS 打印机驱动程序。CUPS 打印机驱动程序可以从 Brother Solutions Center (Brother 解决方案中心) 网站 (<http://solutions.brother.com/>) 下载。

1 安装 Reallusion 公司支持的 FaceFilter Studio/ BookScan & Whiteboard Suite

FaceFilter Studio 是一个易于使用的满幅照片打印应用程序。使用 FaceFilter Studio，您可以编辑照片数据并添加去除红眼或增强肤色等照片效果。

BookScan Enhancer 软件可自动修正已扫描的书本图像。

Whiteboard Enhancer 软件可整理并增强 whiteboard 中照片的文本和图像。

❗ 重要事项

- 设备必须打开并连接到计算机。
- 计算机必须连接到因特网。
- 确保以管理员身份登录。
- 本应用程序不适用于 Windows Server® 2003/2008 系列。

a 弹出然后再插入随机安装光盘或双击根目录文件夹中的 **start.exe** 程序再次打开主菜单。

b 将出现光盘主菜单。选择所需语言，然后点击 **其他应用程序**。



c 点击您想安装的应用程序对应的按钮。



d 返回到其他应用程序屏幕以安装更多应用程序。

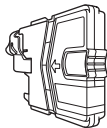
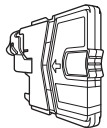
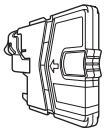
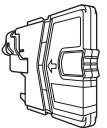
e 更多关于 FaceFilter Studio 基本信息的信息，请参阅随机光盘上软件使用说明书中的通过 *REALLUSION 使用 FaceFilter Studio 进行照片打印*。

更多详细信息，请参阅 FaceFilter Studio 帮助。

更换耗材 (消耗品)

需要更换墨盒时，液晶显示屏上将显示错误信息。如需获取有关本设备耗材的更多信息，请登录 <http://www.brother.com/original/> 网站或联系 Brother 呼叫中心。

墨盒

黑色	黄色	青色	品红色
LC975BK	LC975Y	LC975C	LC975M
			

什么是 Innobella™?

Innobella™ 是 Brother 新推出的代表正品耗材的一个品牌标志。

“Innobella™”的名称来自单词 “Innovation” (创新) 和 “Bella” (在意大利语中是 “美丽” 的意思)。它是革新技术的代表。Brother 使用这种技术提供给顾客 “美丽的” 和 “持久的” 打印效果。



商标

brother 标识是兄弟工业株式会社的注册商标。

brother 是兄弟工业株式会社的注册商标。

Multi-Function Link 是兄弟国际公司的注册商标。

Windows Vista 是微软公司在美国和其他国家的注册商标或商标。

Microsoft、Windows、Windows Server 和 Internet Explorer 是微软公司在美国和 / 或其他国家的注册商标。

Apple、Macintosh 和 Mac OS 是苹果公司在美国和其他国家的注册商标。

FaceFilter Studio 是 Reallusion 公司的商标。

本说明书中提及的软件名称都有一份软件许可协议，此协议指明了其相应的所有者。

Brother 产品、相关文档和任何其他资料中出现的任何公司的任何品牌名称和产品名称都是其相应公司的商标或注册商标。

编辑及出版说明

本手册在兄弟工业株式会社监督下编辑出版，包含最新的产品说明与产品规格。

本手册内容及产品规格如有更改，恕不另行通知。

Brother 公司保留对包含在本手册中的产品规格和内容做出更改的权利，恕不另行通知。因使用本手册包含的内容所造成的任何损坏 (包括后果)，包括但不限于本出版物的排版及其他错误，Brother 公司将不承担任何责任。

版权与许可

©2010 Brother Industries, Ltd. 保留所有权利。



您只需双击桌面上的 Brother CreativeCenter 图标，即可免费获取该网站上的各种创意和资源，以满足个人和专业需求，灵感创意源源不断。



<http://www.brother.com/creativecenter/>