


請先詳讀本《快速設定指南》，並進行正確的設定及安裝，以便使用本設備。

 警告	(警告) 用於指示如何避免可能的人身傷害。
--	-----------------------

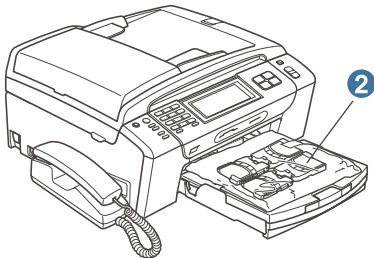

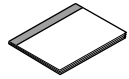
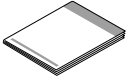






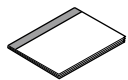
重要

若您使用 **USB 連接線** 連接設備與電腦，此時請勿先連接 **USB 連接線**。



1

拆封並檢查內容物

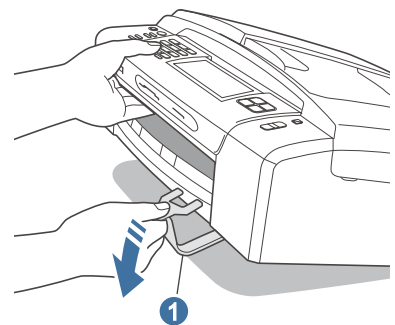
			 黑色 黃色 藍色 紅色 墨水匣 [x4]	
 使用手冊	 快速設定指南	 光碟	 電話線	
 手持話筒 (僅限MFC-790CW)	 側蓋 (僅限MFC-790CW)	 無線話筒 (僅限MFC-990CW)	 電池及電池蓋 (僅限MFC-990CW)	
			 無線話筒使用手冊 (僅限MFC-990CW)	

警告

本設備的包裝材料中包含塑膠袋，為避免嬰幼兒不慎吞入導致窒息，請將塑膠袋遠離嬰幼兒可及之處。

■ 本《快速設定指南》中的圖解是以 MFC-790CW 為準。

- a** 撕下掃描器玻璃平台上的保護膠帶及黏膜。
- b** 抬起設備的前端，然後向下拉包裝配件，移除綠色保護包裝配件**1**。
- c** 從紙匣上部拆除裝有墨水匣的塑膠袋**2**。
- d** 請確定包裝內含上述配件。



附註

- 包裝箱內容物可能因國家不同而有差異。
- 請妥善保存包裝材料，以便日後運送本設備時使用。
- 請依照您要使用的介面（USB或網路介面），購買正確的介面連接線。

USB連接線

請務必使用 USB 2.0 連接線（A/B 型），且長度勿超過 2 公尺（6 英尺）。

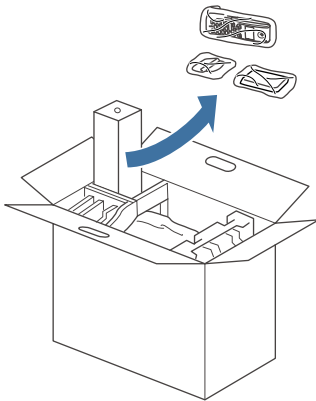
網路線

請使用 10BASE-T 或 100BASE-TX 高速乙太網路專用的一對一雙絞連接線（類別5或以上）。

附註

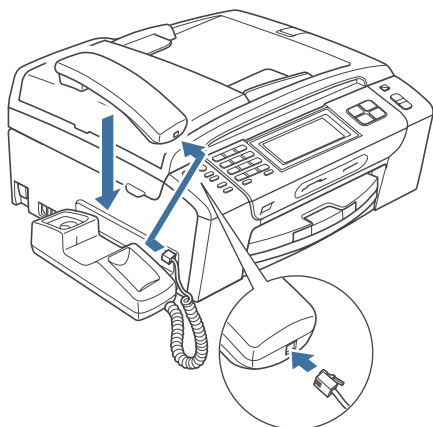
僅限MFC-990CW

確保從箱中取出電池、電池蓋及無線話筒，並拆開個別的包裝。於依照第13頁的說明安裝電池前，請妥善保存。



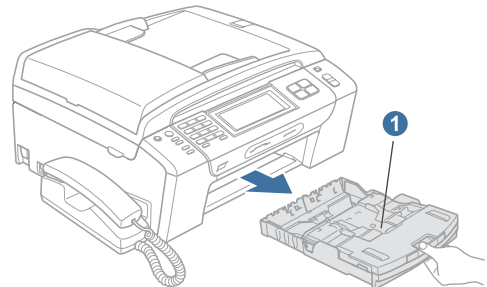
2 手持話筒 (僅限MFC-790CW)

- a** 將捲曲的電話線插入電話機。

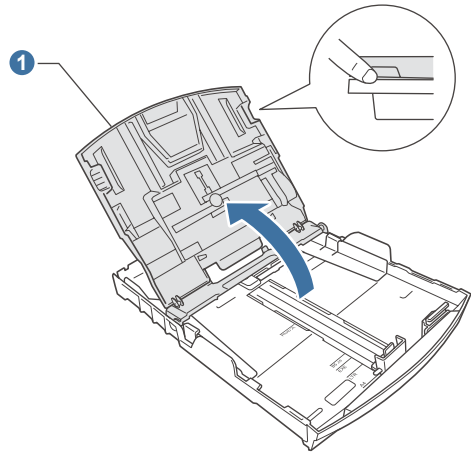


3 放入 Letter/A4 尺寸的普通紙

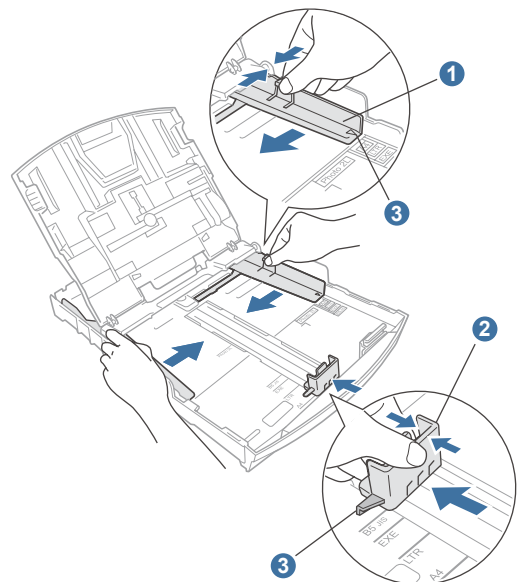
- a** 將紙匣 ① 從本設備取出。



- b** 關閉紙匣蓋 ①。



- c** 以雙手輕壓並推動紙張邊緣卡榫 ① 及紙張長度卡榫 ②，以便符合放入的紙張尺寸。
請確定紙張邊緣卡榫 ③ 及紙張長度卡榫 ① 的三角形標記 ②，已對齊欲使用的紙張尺寸標記。

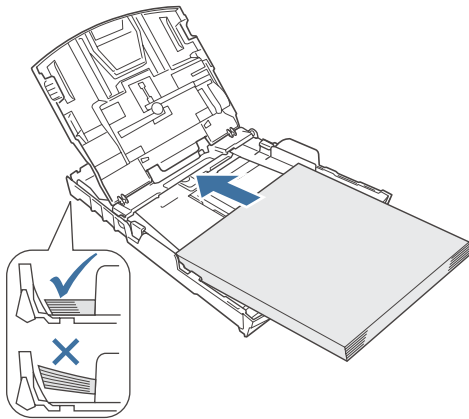


d 請整理好紙張，以免發生卡紙與進紙錯誤的情況。

e 輕緩地將紙張放入紙匣，列印面朝下及紙張上緣朝前。檢查紙匣內的紙張是否平整。

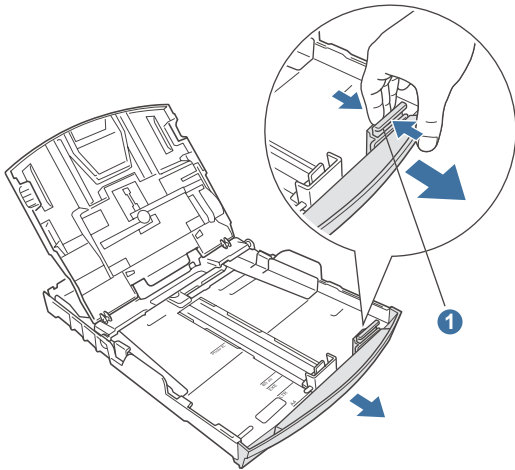
重要

請勿將紙匣內的紙張過度往內推。



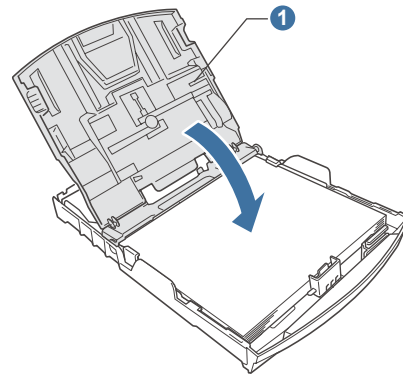
附註

使用 Legal 尺寸紙張時，若要拉出紙匣前端，請按住萬用卡榫釋放鈕 ①。

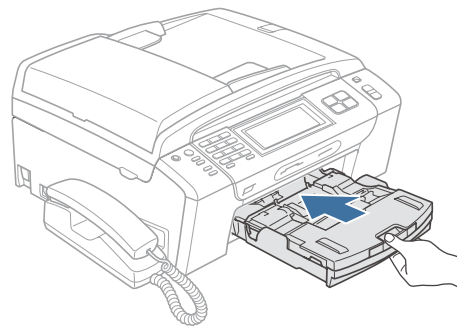


f 以雙手輕緩地調整紙張邊緣卡榫，確定紙張的邊緣皆已觸及紙張邊緣卡榫的兩側。

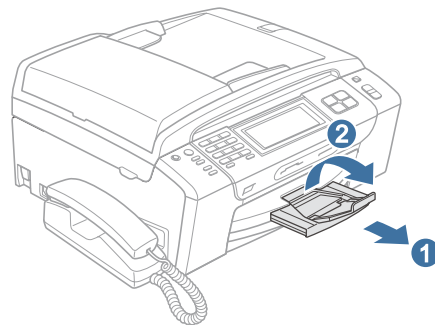
g 關閉紙匣蓋 ①。



h. 緩慢將紙匣完全推入本設備。



i 將紙匣完全推入設備後，拉出紙張支撐板 ① 直到發出卡嗒聲，然後展開紙張支撐翼板 ②。



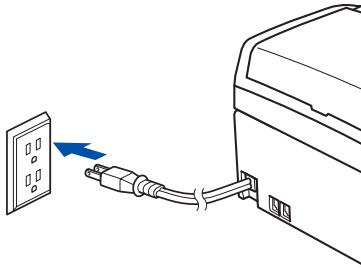
4

連接電源線及電話線

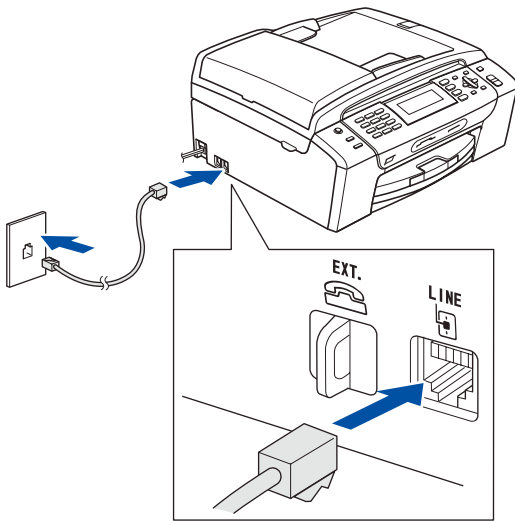
重要

若您要使用 USB 連接線連接本設備與電腦，此時請勿先連接 USB 連接線。

a 連接電源線。



b 連接電話線。將電話線的一端插入本設備標示 LINE 的插孔，另一端則插入牆壁的電話線插孔。

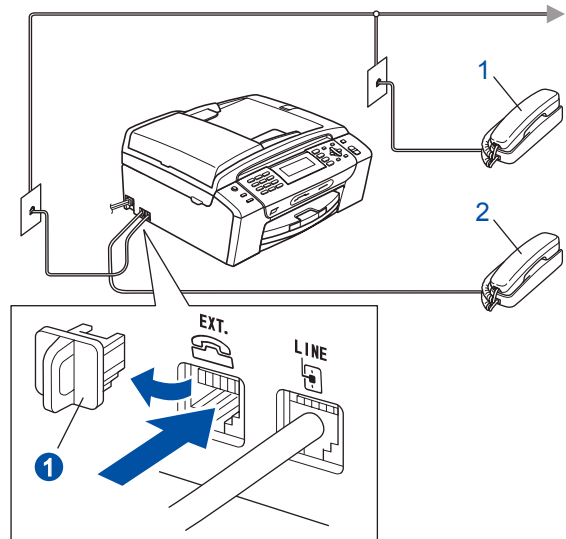


重要

電話線務必插入本設備標示 LINE 的插孔。

附註

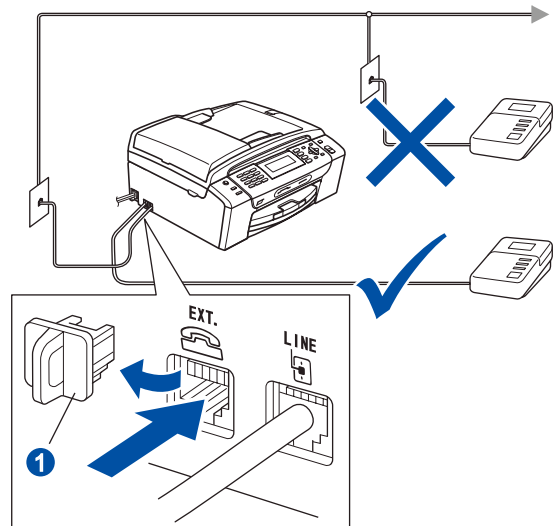
若與外接電話共用一條電話線，請依下圖指示連接。
連接外接電話前，請先拆下 ❶ 本設備上 EXT. 插孔的護蓋。



- 1 分機電話
- 2 外接電話

附註

若與外接電話答錄機共用一條電話線，請依下圖指示連接。
連接外接電話答錄機前，請先拆下 ❶ 本設備上 EXT. 插孔的護蓋。



若有外接電話答錄機，請將接收模式設為 Manual (手動)。請參閱第 8 頁的 (選擇正確接收模式)。

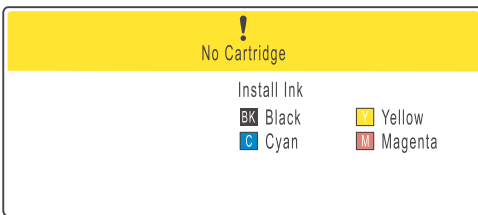
5

安裝墨水匣

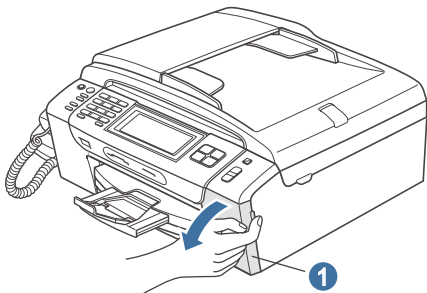
警告

若眼睛不慎接觸墨水，請立即以清水沖淨，若產生刺痛感，則立即就醫。

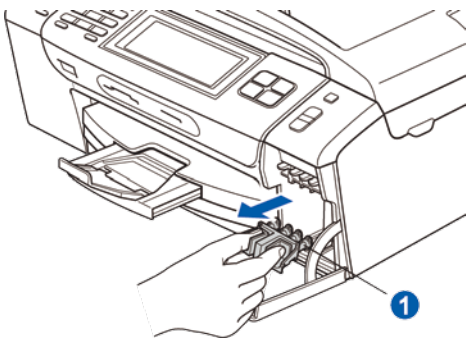
- a** 請確定已開啟電源。
LCD螢幕將顯示：



- b** 打開墨水匣蓋 ①。



- c** 取出綠色的保護零件 ①。

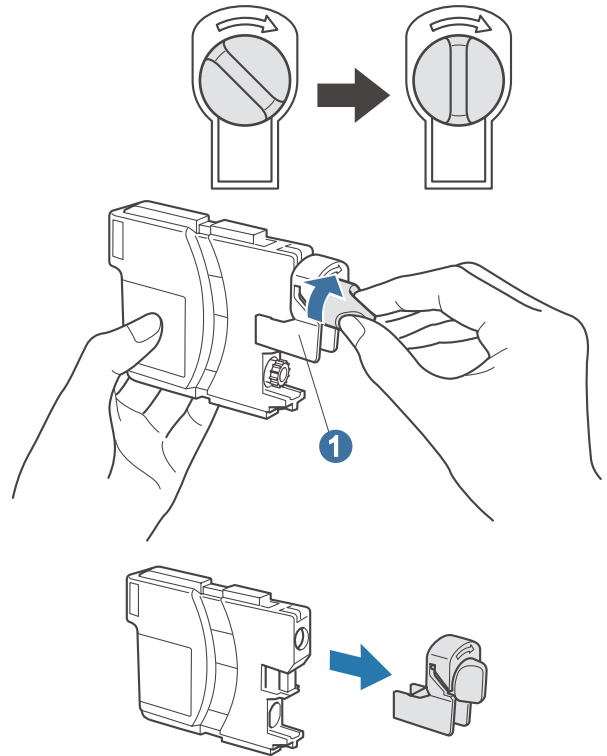


附註

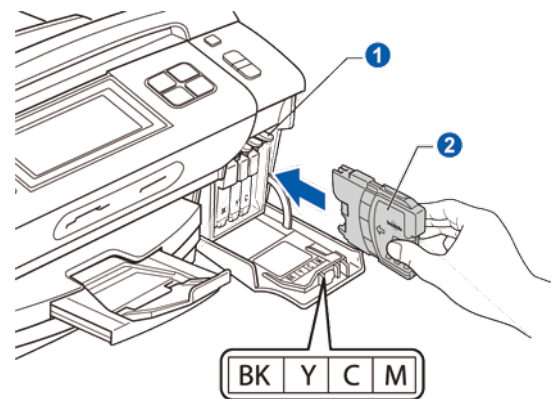
請勿丟棄綠色保護零件，以便日後運送本設備時使用。

- d** 打開墨水匣的包裝。

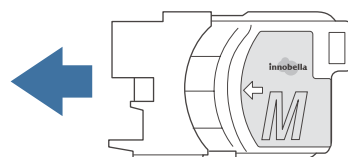
- e** 以順時針的方向旋轉黃色護蓋上的綠色旋鈕，開啟真空封裝，然後取下護蓋 ①。



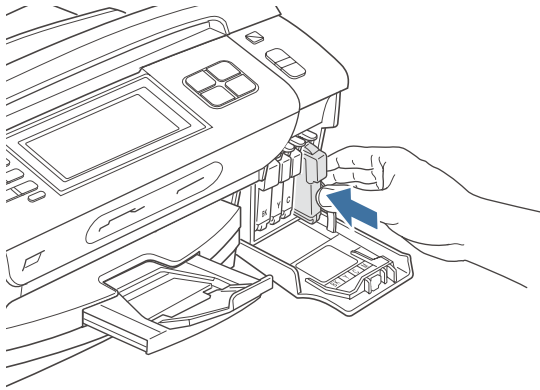
- f** 如下圖所示，仔細對應墨水匣色彩 ① 與卡榫顏色 ②。



- g** 依照標籤上的箭頭方向插入每只墨水匣。



- h.** 輕緩地將墨水匣推入直到定位。裝好所有墨水匣後，關上墨水匣蓋。



附註

本設備將啟動墨管系統的準備作業，以便列印。過程大約需要四分鐘，請勿在此期間關閉本設備電源。

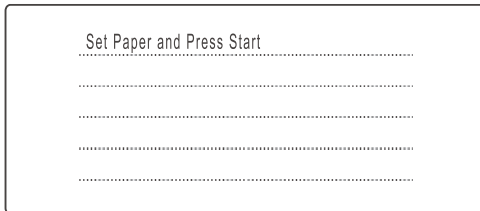
重要

- 若無須更換墨水匣，則請勿將其取出，以免減損墨水量，導致本設備無法測得墨水匣內的剩餘墨水量。
- 請勿搖晃墨水匣，若墨水沾到皮膚或衣物，請立即以肥皂或清潔劑清洗。
- 請勿重複插入及取出墨水匣，以免墨水滲出墨水匣。
- 若墨水匣插入錯誤位置導致混色，請在正確安裝墨水匣後清潔列印頭數次。
- 墨水匣拆封並裝入本設備後，請於六個月內使用完畢。若墨水匣尚未拆封，則請在包裝所標示的使用期限前使用完畢。
- 請勿拆解或改裝墨水匣，以免墨水滲漏。
- 本公司強烈建議，切勿重新充填隨附的墨水匣，僅使用 **Brother** 原廠墨水匣更換。使用或試圖使用可能不相容的墨水或墨水匣，可能導致機器損壞或導致列印品質不佳。本公司保固範圍並不適用於使用非授權廠商墨水或墨水匣所導致的問題。為保護您所購買的機器資產，確保列印品質，請以 **Brother** 原廠耗材更換耗損的墨水匣。

6

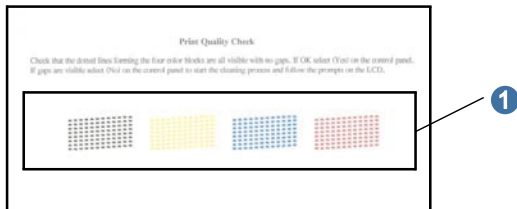
檢查列印品質

- a** 準備程序結束後，LCD 螢幕將顯示以下訊息。



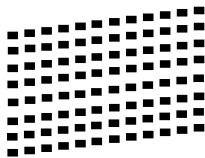
按**Color Start**（彩色啟動）鍵。

- b** 檢查紙張上四個色塊 ❶ 的列印品質。（黑色/黃色/藍色/紅色）



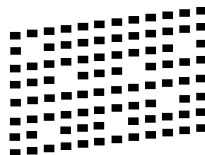
- c** 若所有線條皆清晰可見，按 Yes 結束列印品質檢查。

OK（良好）

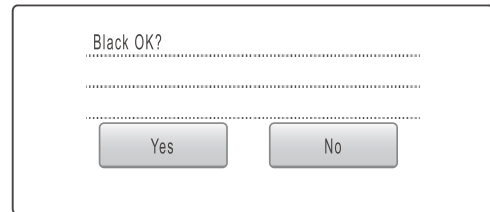


若發現有遺漏的短線，請按 No，並前往步驟 **d**。

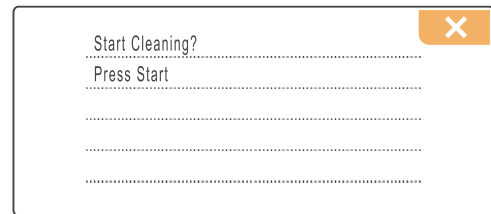
Poor（不良）



- d** LCD螢幕將顯示訊息詢問，黑白及彩色的列印品質是否良好。依據列印品質，按 Yes 或 No。



按下 Yes 或 No 確認黑白及彩色列印品質後，LCD 螢幕將顯示：



- e** 按 **Color Start**（彩色啟動）後，本設備將開始清潔彩色列印頭。

- f** 清潔完成後，按 **Color Start**（彩色啟動）鍵。本設備將再次列印（列印品質檢查頁）。回到步驟 **b**。

7

選擇語言（如果需要）

- a** 按 MENU。

- b** 按 ▲ 或 ▼ 顯示 Initial Setup。

- c** 按下 Initial Setup。

- d** 按 ▲ 或 ▼ 顯示 Local Language。

- e** 按下 Local Language。

- d** 按下您要使用的語言。

- e** 按下 **Stop/Exit**（停止/離開）鍵。

8

選擇正確的接收模式

請依據目前（或即將）與本設備共用線路的外接裝置及電話用戶服務（語音信箱、特殊鈴聲等），決定正確的接收模式。

是否使用設定特殊鈴聲的電話號碼接收傳真？

Brother 雖使用 Distinctive Ring（特殊鈴聲），但電話公司可能以其他術語表示，例如客製化鈴聲、RingMaster、個人化鈴聲、Teen Ring、Ident-A-Call，以及智慧鈴聲等。

您是否會在與本設備共用的電話線路上，使用語音信箱服務？

若與本設備共用的電話線路上使用語音信箱服務，於接收來電時，語音信箱與本設備可能會產生衝突。

是否將使用內建的訊息中心？

本設備內建數位化的訊息中心，可儲存語音來電及傳真訊息。請參閱下一個步驟（設定訊息中心）。

您是否會在與本設備共用的電話線路上，使用答錄機？

您的 External TAD（外接答錄機）將會自動接聽每通來電。語音訊息會儲存在 External TAD（外接答錄機），而傳真訊息將列印輸出。請選擇 Manual（手動）作為您的接收模式。

您是否會以專用的傳真線路連接本設備？

本設備將會自動將每通電話轉為傳真，請選擇 Fax Only（傳真專用）作為您的接收模式。請參閱以下說明。

您是否讓本設備與一般電話機共用一條電話線？

您是否希望自動接收語音來電及傳真？

若您的市話和本設備共用一條電話線，則請使用 Fax/Tel（傳真/電話）接收模式。請選擇 Fax/Tel（傳真/電話）作為您的接收模式。請參閱以下說明。

重要須知：若選擇 Fax/Tel（傳真/電話）模式，則無法接收語音信箱或答錄機的語音訊息。

您的傳真數量是否不多？

請選擇 Manual（手動）作為您的接收模式。由您自行控制電話線路，自行接聽每通來電。

請參閱以下說明。

- a** 按 MENU。
- b** 按 ▲ 或 ▼ 顯示 Initial Setup。
- c** 按 Initial Setup。
- d** 按 Receive Mode
- e** 按 Fax Only, Fax/Tel 或 Manual。
- f** 按下 Stop/Exit（停止/離開）鍵。


9 設定訊息中心

您必須錄製一段對外訊息，才可使用訊息中心模式。


a 錄製訊息中心的 Msg Ctr OGM (對外訊息)。

 請參閱 *User's Guide* 《使用手冊》。

b 啟用訊息中心模式。

按 。按鍵將亮起代表已啟用此模式。



 若已啟用訊息中心模式，該模式將覆蓋接收模式的設定。內建的數位訊息中心將接聽語音來電。若來電屬於傳真，將可自動接收傳真。如需詳細資訊，請參閱 *User's Guide* 《使用手冊》。

10 設定 LCD 螢幕對比度 (如有需要)

若無法看清楚 LCD 螢幕顯示的內容，請變更對比度設定。

a 按 MENU。

b 按 ▲ 或 ▼ 顯示 General Setup。

c 按下 General Setup。

d 按 ▲ 或 ▼ 顯示 LCD Settings。

e 按 LCD Settings。

f 按 LCD Contrast。

g 依照需求，按下 Light、Med 或 Dark。

h. 按下 **Stop/Exit** (停止/離開) 鍵。

 附註

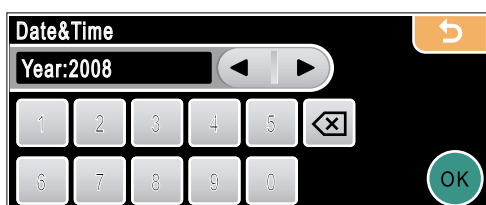
您也可抬高螢幕以調整顯示角度。

11

設定日期及時間

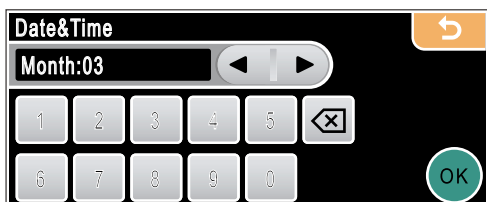
本設備可顯示時間，若您有設定工作站 ID，則每封發出的傳真上都加註時間及日期。

- a** 按 MENU。
- b** 按 ▲ 或 ▼ 顯示 Initial Setup。
- c** 按 Initial Setup。
- d** 按下 Date&Time。
- e** 用觸控螢幕輸入年份的末兩位數，然後按 OK。



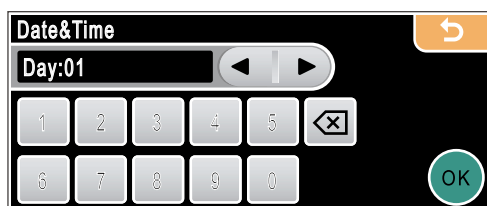
(例如，2008 年則輸入 08)

- f** 用觸控螢幕輸入月份的兩個數字，然後按 OK。



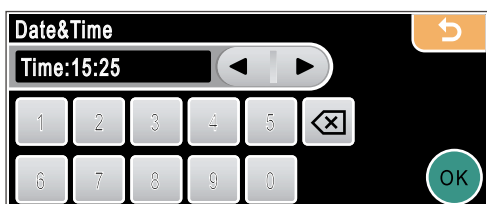
(例如，2008 年則輸入 03)

- g** 用觸控螢幕輸入日期的兩個數字，然後按 OK。



(例如，該月第一天則輸入 01)

- h.** 用觸控螢幕輸入 24 小時制的時間，然後按 OK。




(例如，下午3點25分則輸入 15、25)


- i** 按下 Stop/Exit (停止/離開) 鍵。

12 設定工作站 ID

您應儲存自己的姓名及傳真號碼，以便列印在所有傳送的傳真頁面上。

- a** 按 MENU。
- b** 按 ▲ 或 ▼ 顯示 Initial Setup。
- c** 按 Initial Setup。
- d** 按下 Station ID。
- e** 用觸控螢幕輸入您的傳真號碼（最多 20 位數），然後按 OK。
- f** 用觸控螢幕輸入您的姓名（最多 20 個字元），然後按 OK。若要輸入數字或特殊字元，請重複按下按  鍵，直到顯示您所需的字元，接著按下該字元。


附註

- 若您要輸入字元的按鍵與最後輸入字元的按鍵相同，請按 ► 將游標往右移動。
- 若字母輸入錯誤需要修改，按 ◀ 或 ▶ 將游標移到錯誤的字元，然後按 .

- g** 按下 **Stop/Exit**（停止/離開）鍵。

附註

若輸入錯誤需重新開始，則按 **Stop/Exit**（停止/離開），返回步驟 **a**。

 如需詳細資訊，請參閱 *User's Guide* 《使用手冊》。

13 設定音頻或脈衝撥號模式

本設備可設定音頻撥號服務。若您使用脈衝（轉盤）撥號服務，則需變更撥號模式。

- a** 按 MENU。
- b** 按 ▲ 或 ▼ 顯示 Initial Setup。
- c** 按 Initial Setup。
- d** 按 ▲ 或 ▼ 顯示 Tone/Pulse。
- e** 按 Tone/Pulse。
- f** 按 Pulse（或 Tone）。
- e** 按下 **Stop/Exit**（停止/離開）鍵。

14 自動日光節約時間

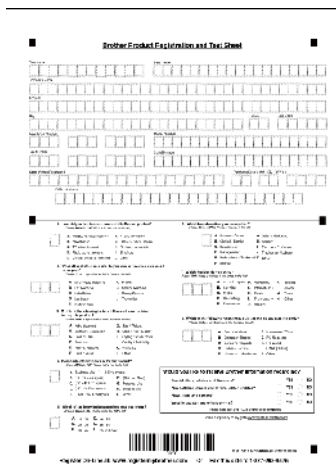
可設定本設備自動變更日光節約時間，春季時會自動調快一小時，秋季時則往回調慢一小時。

- a** 按 MENU。
- b** 按 ▲ 或 ▼ 顯示 General Setup。
- c** 按下 General Setup。
- d** 按 ▲ 或 ▼ 顯示 Auto Daylight。
- e** 按 Auto Daylight。
- f** 按 On（或 Off）。
- e** 按下 **Stop/Exit**（停止/離開）鍵。

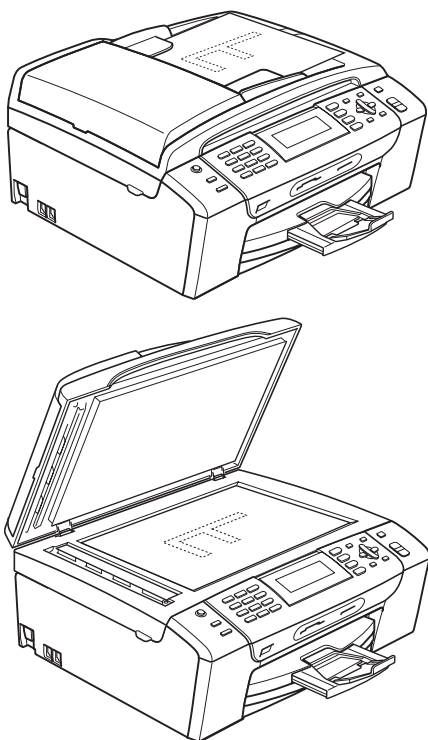
15 傳送產品註冊表及測試頁 (僅適用於美國)

您亦可用安裝光碟的線上註冊連結，或連至 <http://www.brother.com/registration/> 直接在線上註冊產品。

a 填寫產品註冊表及測試紙張。



b 將紙張正面朝下放在 ADF (自動送紙器) 上或平台掃描器上。



c 請確定  (傳真) 亮起藍燈。

d 輸入免費傳真專線：1-877-268-9575。

e 按下 **Black Start** (黑白啟動) 鍵。



附註

之後您將會收到產品註冊的確認傳真。

適用於 **MFC-790CW**：

現在請至

第 15 頁

適用於 **MFC-990CW**：

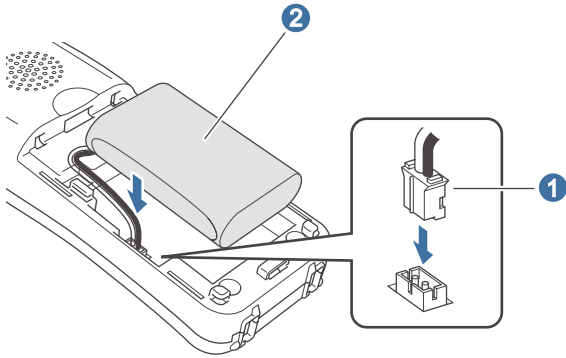
現在請至

若要設定無線話筒，請至第 13 頁的 (設定無線話筒) (僅限 **MFC-990CW**)。
請先安裝本設備，再設定無線話筒，請至第 15 頁。

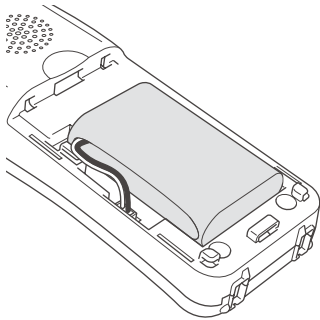
設定無線話筒（僅限MFC-990CW）

16 安裝電池

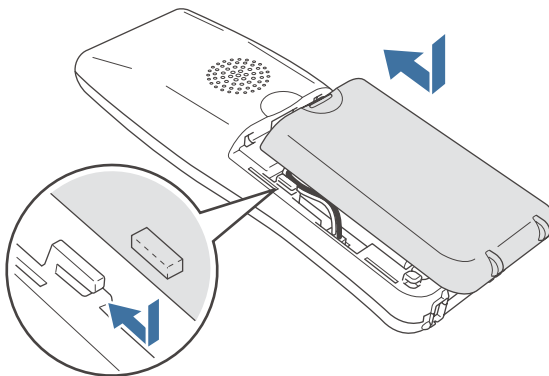
- a** 依照下圖所示方向，插入電池 ① 的接頭 ②。



- b** 依照圖示，將電池置入定位。



- c** 滑動話機背面的電池蓋，將其安裝至定位。



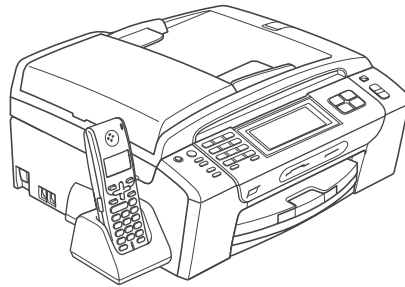
附註

請小心切勿夾住電池的接頭線。

- d** 使用無線話機前，請將話機放置於電話座中將電池充電至少 12 小時。
您可在充電期間繼續設定話機。

17 電池充電

- a** 將無線話筒以撥號鍵朝前的方式，置入電話座中。



附註

若電池電量降低，則應充電。LCD 螢幕的右下方會顯示電池的充電量。

18 用無線話筒設定國家

初次安裝電池後，應設定您所在的國家，以便無線話筒正確透過當地電話線路通訊。

- a** LCD 螢幕將顯示：

Set Country
Press OK Key


- b** 按下 **Menu/OK**（功能/確定）。
- c** 按 **▲** 或 **▼** 選擇您所在的國家。
按下 **Menu/OK**（功能/確定）。
- d** 按 **1** 作確認。

附註

話機螢幕將持續顯示 *Searching for Base Unit*（搜尋主機）或 *Base Unit not detected*（未偵測到主機），直到本設備初始設定完成。

19 使用無線話筒選擇語言 (僅適用於加拿大)

可變更LCD 螢幕的顯示語言。

- a 按下 **Menu/OK** (功能/確定)。
- b 按 ▲ 或 ▼ 選擇 **Select Language**。
按下 **Menu/OK** (功能/確定)。
- c 按 ▲ 或 ▼ 選擇語言。
按下 **Menu/OK** (功能/確定)。
- d 按 。

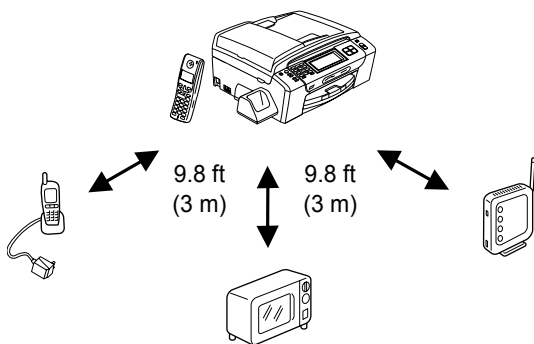


附註

更換無線話筒的電池後，應設定日期及時間。(請參閱 *Digital Cordless Handset User's Guide* 《數位無線話筒使用手冊》的(日期及時間)說明)

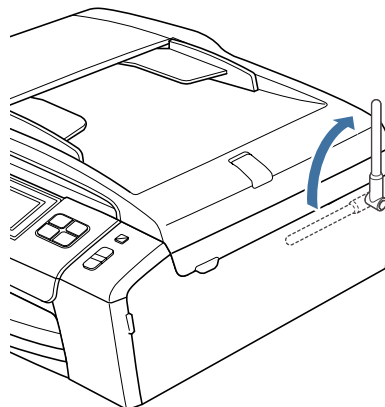
20 選擇擺放位置

- 選擇擺放溫度維持介於 10°C 至 35°C (50°F 至 90.5°F) 之間的位置。
- 請勿將無線話筒放置靠近於暖氣機、冷氣機、水、化學物品之處。
- 請勿使無線話筒直射陽光、過熱、受潮或沾染灰塵。
- 請勿在電子醫療設備周圍使用無線話筒。
- 建議將本設備或無線話筒擺放遠離無線電干擾源，至少 3m (9.8 ft) 的地方。



21 本設備天線定位

- a 將天線朝上放置，如圖所示。



附註

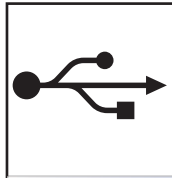
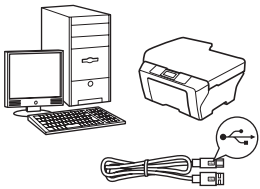
請避免在無線電波難以滲透的區域中使用，例如強化鋼筋建物內、接近金屬家具或門的地方。



若您選購額外的無線話筒，請參閱 *Digital Cordless Handset User's Guide* 《數位無線話筒使用手冊》的(選購無線話筒)說明。

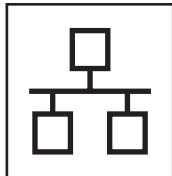
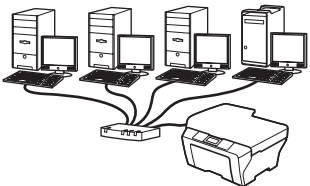
22

選擇您的連線類型



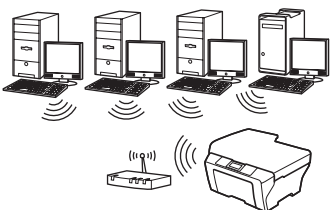
使用 USB 介面連接線

使用 Windows® 系統，請翻至 16 頁
使用 Macintosh® 系統，請翻至 20 頁



使用有線網路

使用 Windows® 系統，請翻至 23 頁
使用 Macintosh® 系統，請翻至 28 頁



使用無線網路

使用 Windows® 及 Macintosh® 系統，請翻至 32 頁

Windows®
Macintosh®
Windows®
Macintosh®

USB

有線網路

無線網路



USB 介面使用者

(適用 Windows® 2000 Professional/XP/XP Professional x64 Edition/Windows Vista®)

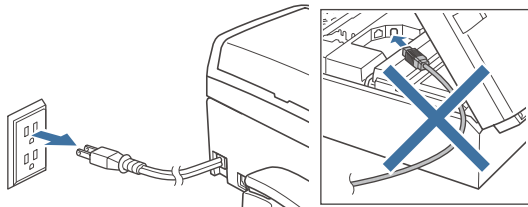
23 安裝前

a 請確認電腦已開機，並以系統管理員權限登入。

重要

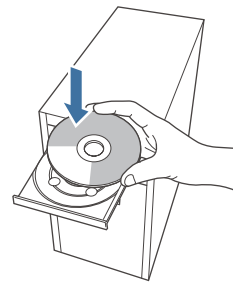
- 請勿先連接 USB 連接線。
- 請先關閉任何正在執行中的程式。
- 確定電腦未連接任何記憶卡或 USB 隨身碟。
- 畫面可能因作業系統不同而有所差異。
- 隨附的光碟中含有 ScanSoft™ PaperPort™ 11SE。該軟體支援 Windows® 2000 (SP4 以上)、XP (SP2 以上)、XP Professional x64 Edition，以及 Windows Vista®。安裝 MFL-Pro Suite 套件前，請先更新至最新的 Windows® Service Pack。

b 將本設備的電源插頭從 AC 插座拔除，若已用連接線連接本設備與電腦，亦將其拔除。



24 安裝 MFL-Pro Suite 套件

a 將隨附的光碟放入光碟機。顯示型號名稱畫面時，請選擇本設備型號。顯示語言選項畫面時，請選擇您要使用的語言。



附註

放入光碟後若未自動顯示 Brother 畫面，請前往我的電腦 按兩下光碟圖示，然後連按兩下 **start.exe**。

b 將顯示光碟的主功能表。此時請按 **Install MFL-Pro Suite** (安裝 MFL-Pro Suite 套件)。



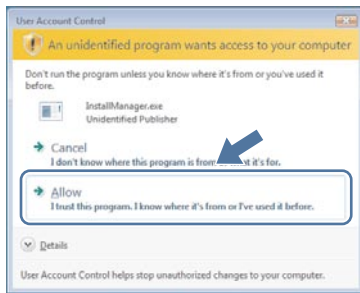


附註

- 若顯示此畫面，請按 **OK**（確定）並重新啟動電腦。



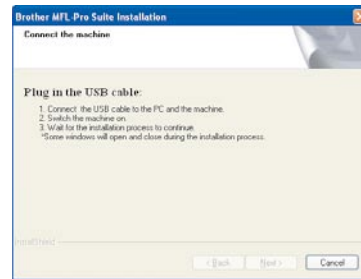
- 若未自動繼續安裝，請退出再重新放入光碟，開啟主功能表或從根目錄資料夾點選 **start.exe** 程式，然後從步驟 **b** 開始繼續安裝 MFLPro Suite 套件。
- 若使用 Windows Vista® 作業系統，請在 **User Account Control**（使用者帳戶控制）畫面出現時按一下 **Allow**（允許）。



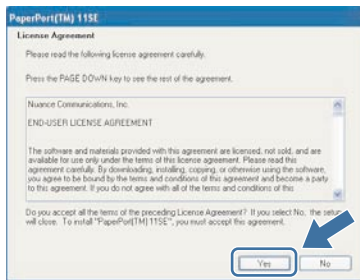
- f** 選擇 **Local Connection**（本設備連線），然後按 **Next**（下一步）。將繼續安裝。



- g** 顯示以下畫面時，請執行下一步驟。

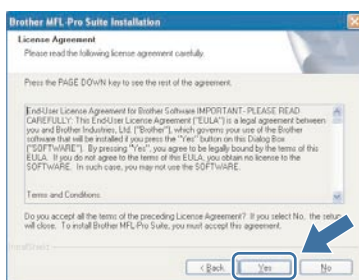


- c** 畫面上顯示 ScanSoft™ PaperPort™ 11SE 的 License Agreement（授權協議）視窗時，若同意該軟體 license Agreement（授權協議）內容，請按 **Yes**（是）。



- d** 將自動安裝 ScanSoft™ PaperPort™ 11SE，接著安裝 MFL-Pro Suite 套件。

- e** 畫面上顯示 MFL-Pro Suite 套件軟體授權協議視窗時，若同意該軟體授權協議內容，請按 **Yes**（是）。





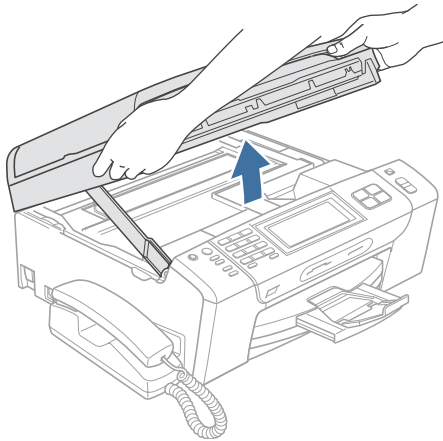
25


連接 USB 連接線

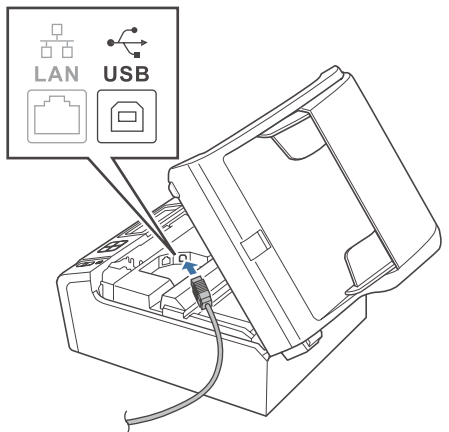
重要

- 請勿將本設備連接至鍵盤的 USB 連接埠，或未供電的 USB 集線器。
- 請將本設備直接連接至電腦。

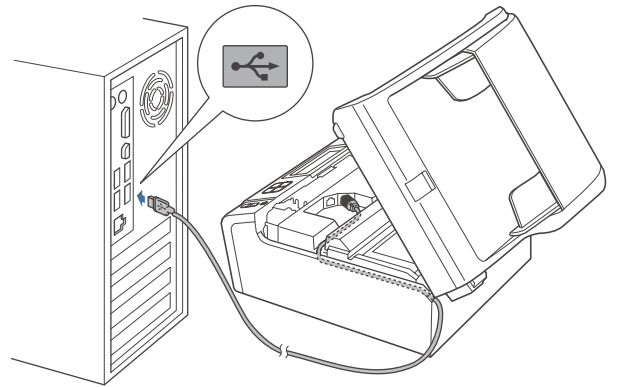
a 以雙手握住本設備兩側的塑膠板，掀起掃描器蓋，直到固定在開啟位置為止。



b 將 USB 連接線接到標示  符號的 USB 插孔，此 USB 插孔位於本設備內部的右側，如下圖所示。



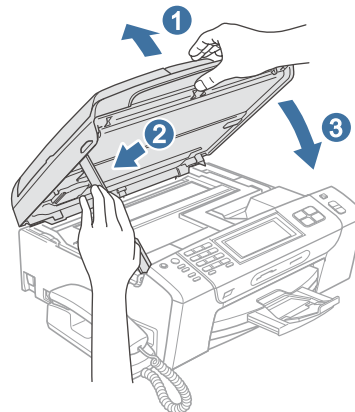
c 將 USB 連接線小心地置入機體溝槽並從機身後側穿出（如下圖所示），然後接至電腦。



重要

請確定連接線不會阻礙護蓋關閉，否則可能會發生錯誤。

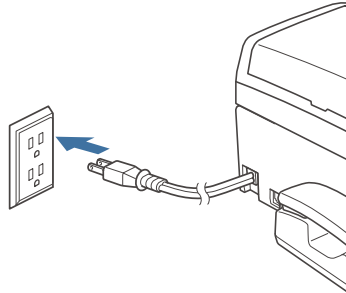
d 掀起掃描器蓋，解除固定鎖 ①。輕緩將掃描器蓋托架往下壓 ②，並關閉掃描器蓋 ③。





26 連接電源線

- a** 連接電源線。
將自動繼續安裝程序，將會依序出現安裝畫面

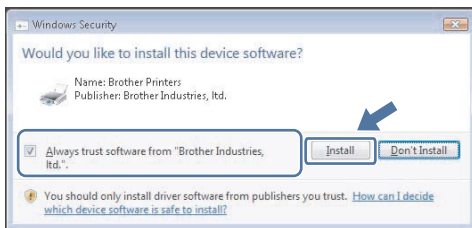


重要

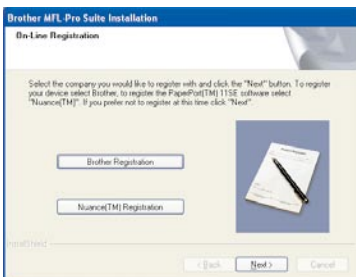
安裝期間請勿取消任何畫面，顯示完成所有畫面，可能需要幾秒鐘時間。

附註

若使用 Windows Vista® 系統，出現以下畫面時，請選取核取方塊，然後按 **Install**（安裝），正確完成安裝。



- b** 顯示 **On-Line Registration**（線上註冊）畫面時，請選擇所需的項目，並依照螢幕上的指示操作。完成註冊程序後，請關閉網路瀏覽器並返回本視窗。然後按 **Next**（下一步）。



27 完成並重新啟動

- a** 按下 **Finish**（完成），重新啟動電腦。重新啟動電腦後，必須以系統管理員權限登入。



附註

若軟體安裝期間出現錯誤訊息，請到 **開始/所有程式 /Brother/MFC-XXXX**（**MFC-XXXX** 即本設備型號），執行 **Installation Diagnostics**（安裝診斷）。

完成

現在已完成安裝。

現在請至

第 45 頁繼續安裝其他應用程式。



USB 介面使用者 (Mac OS® X 10.2.4 以上版本)

23 安裝前

a 請確定本設備已連接電源，且您的 Macintosh® 電腦已開機。必須以系統管理員權限登入。

重要

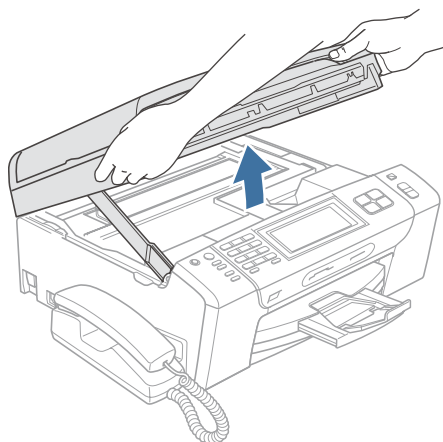
- Mac OS® X 10.2.0 至 10.2.3 版本的使用者，請升級至 Mac OS® X 10.2.4 或以上版本。(如需 Mac OS® X 的最新資訊，請瀏覽 <http://solutions.brother.com/>)
- 確定電腦未連接任何記憶卡或 USB 隨身碟。


24 連接 USB 連接線

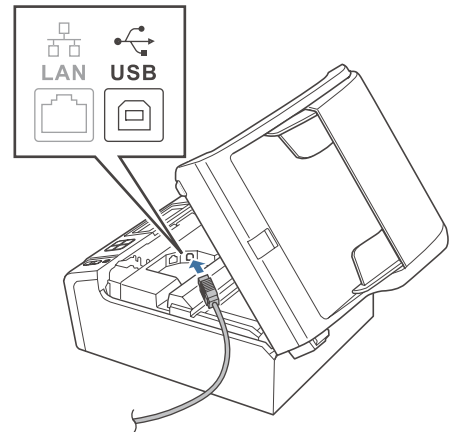
重要

- 請勿將本設備連接至鍵盤的 USB 連接埠，或未供電的 USB 集線器。
- 請將本設備直接連接至您的 Macintosh® 電腦。

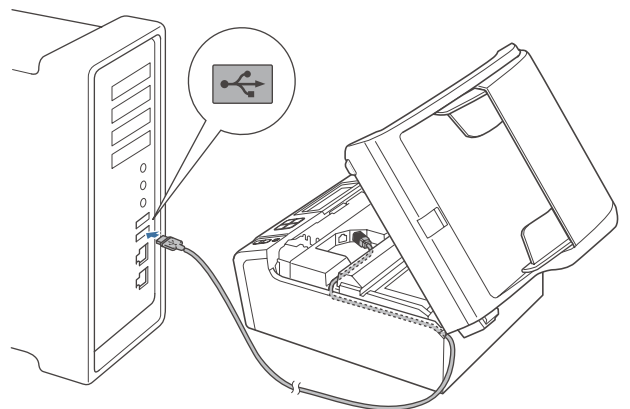
a 以雙手握住本設備兩側的塑膠板，掀起掃描器蓋，直到固定在開啟位置為止。



b 將 USB 連接線接到標示  符號的 USB 插孔，此 USB 插孔位於本設備內部的右側，如下圖所示。



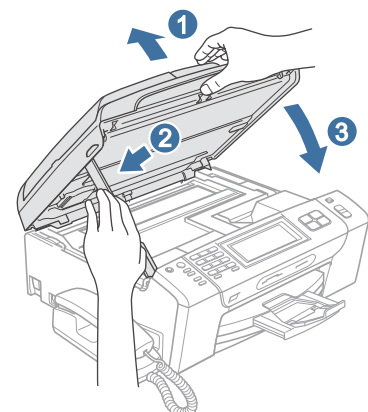
c 將 USB 連接線小心地置入機體溝槽並從機身後側穿出(如下圖所示)，然後接至 Macintosh® 電腦。



重要

請確定連接線不會阻礙護蓋關閉，否則可能會發生錯誤。

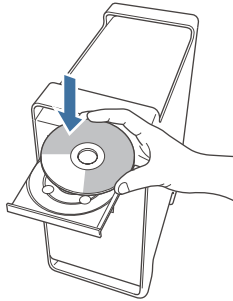
d 掀起掃描器蓋，解除固定鎖 **1**。輕緩將掃描器蓋托架往下壓 **2**，並關閉掃描器蓋 **3**。



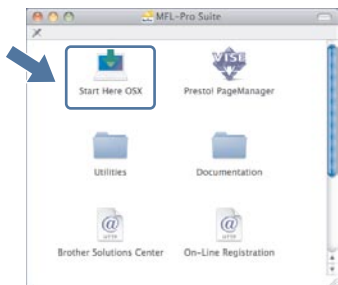


25 安裝 MFL-Pro Suite 套件

a 將隨附的光碟放入光碟機。



b 連按兩下 **Start Here OSX** 圖示，開始安裝。



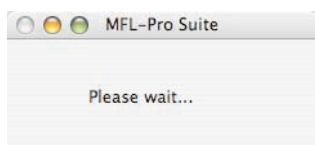
c 選擇 **Local Connection** (本設備連線)，然後按 **Next** (下一步)。依照螢幕上的指示操作。



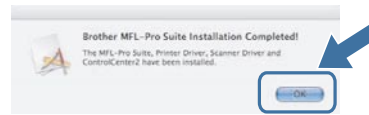
附註

安裝軟體需幾秒鐘時間，請稍候片刻。安裝完成後，按一下 **Restart** (重新啟動)，結束軟體安裝作業。

d Brother 軟體將會搜尋 Brother 裝置。此時將出現以下畫面。

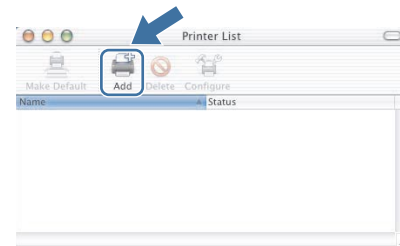


e 出現此畫面時，請按一下 **OK** (確定)。

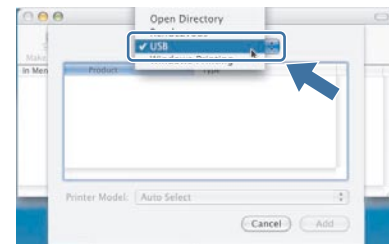


OK! 若為 **Mac OS® X 10.3.x** 或更新版本，如此便已完成 **MFL-Pro Suite** 套件的安裝。請前往 **22** 頁的步驟 **26**。

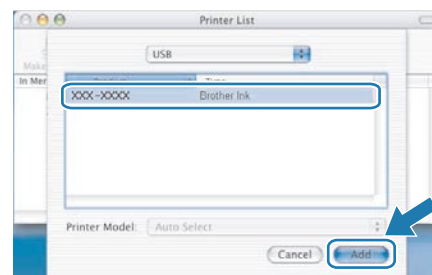
f 若使用 **Mac OS® X 10.2.4** 至 **10.2.8** 版本，請按一下 **Add** (新增)。



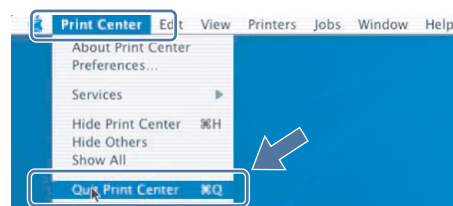
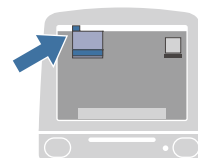
g 選擇 **USB**。



h. 選擇 **XXX-XXXX** (**XXX-XXXX** 即本設備型號)，然後按一下 **Add** (新增)。



i 按一下 **Print Center** (列印中心)，再按一下 **Quit Print Center** (離開列印中心)。



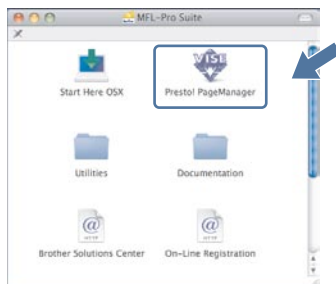
OK! 現在已完成安裝 **MFL-Pro Suite** 套件。請前往 **22** 頁的步驟 **26**。



26 安裝 Presto!® PageManager®

在安裝 Presto!® PageManager® 時，會在 Brother ControlCenter2 中加入文字辨識（OCR）功能。方便您使用 Presto!® PageManager® 掃描、共用並整理相片及文件。

- a** 連按兩下 **Presto! PageManager** 圖示並依照螢幕上的指示執行。

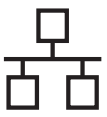


Mac OS® X 10.2.4 至 10.3.8 版本的使用者請在出現以下畫面時，按一下 **Go**（執行），連至 Brother 解決方案中心網站下載軟體。



完成

現在已完成安裝。



有線網路介面使用者

(適用 Windows® 2000 Professional/XP/XP Professional x64 Edition/
Windows Vista®)

23 安裝前

a 請確認電腦已開機，並以系統管理員權限登入。

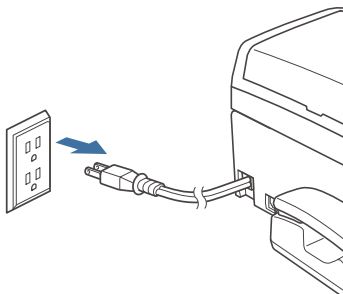
重要

- 請先關閉任何正在執行中的程式。
- 確定電腦未連接任何記憶卡或 USB 隨身碟。
- 畫面可能因作業系統不同而有所差異。
- 隨附的光碟中含有 ScanSoft™ PaperPort™ 11SE。該軟體支援 Windows® 2000 (SP4 以上)、XP (SP2 以上)、XP Professional x64 Edition，以及 Windows Vista®。安裝 MFL-Pro Suite 套件前，請先更新至最新的 Windows® Service Pack。

重要

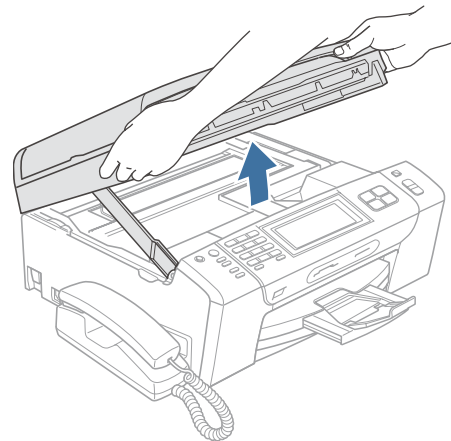
安裝前，請暫時停用您的個人防火牆軟體 (Windows® 防火牆除外)、防間諜，或防毒應用程式。


b 將本設備的電源插頭從 AC 插座拔除。

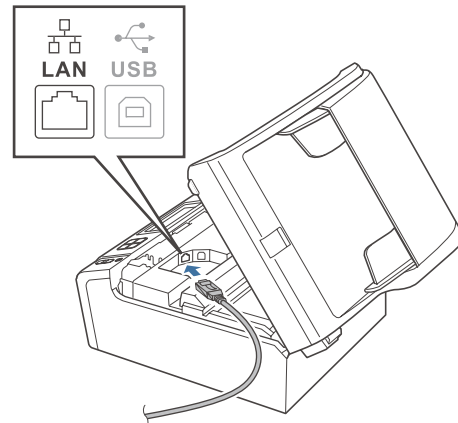


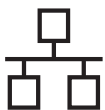
24 連接網路線

a 以雙手握住本設備兩側的塑膠板，掀起掃描器蓋，直到固定在開啟位置為止。

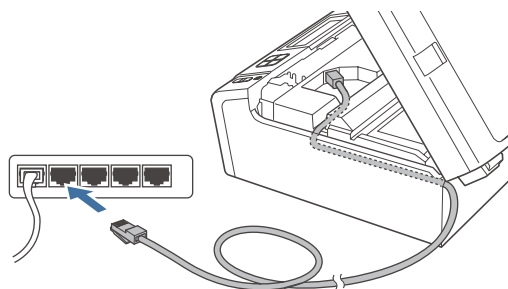


b 將網路線接到標示有  符號的 LAN 插孔，該插孔位於本設備內部的左側，如下圖所示。





- c** 將網路線小心地置入機體溝槽並從機身後側穿出，然後將網路線連接至網路設備。



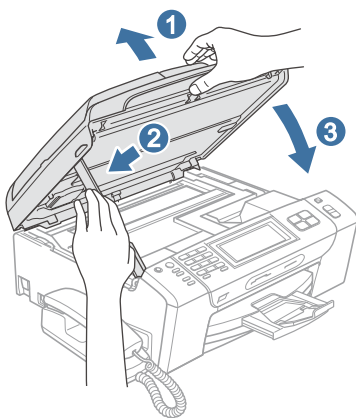
附註

若同時使用 USB 和 LAN 連接線，請將兩條連接線重疊置入機體溝槽。

重要

請確定連接線不會阻礙護蓋關閉，否則可能會發生錯誤。

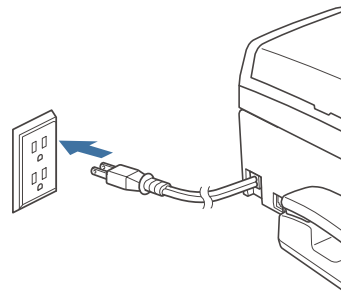
- d** 掀起掃描器蓋，解除固定鎖 ①。輕緩將掃描器蓋托架往下壓 ②，並關閉掃描器蓋 ③。



25

連接電源線

- a** 連接電源線。



重要

若本設備原本設定使用無線網路，但現在要改用有線網路，請先確認本設備的 Network I/F 是否設為 Wired LAN。

設定後將停用無線網路介面。

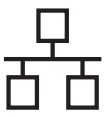
在本設備上按 MENU。

按 ▲ 或 ▼ 顯示 Network 然後按 Network。

按下 Network I/F。

按 Wired LAN。

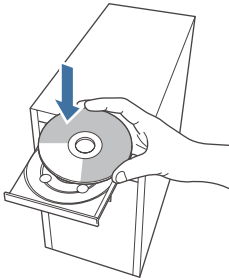
按下 Stop/Exit (停止/離開)。



26

安裝 MFL-Pro Suite 套件

a 將隨附的光碟放入光碟機。顯示型號名稱畫面時，請選擇本設備型號。顯示語言選項畫面時，請選擇您要使用的語言。



附註

放入光碟後若未自動顯示 Brother 畫面，請前往我的電腦，按兩下光碟圖示，然後連按兩下 **start.exe**。

b 將顯示光碟的主功能。此時請按 **Install MFL-Pro Suite** (安裝 MFL-Pro Suite 套件)。



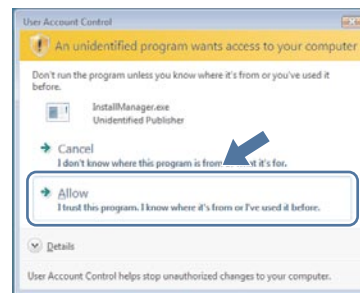
附註

• 若顯示此畫面，請按 **OK** (確定) 並重新啟動電腦。

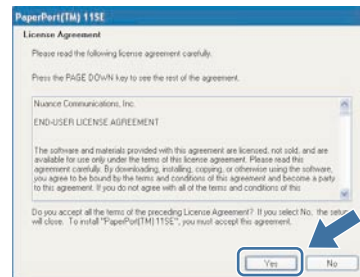


• 若未自動繼續安裝，請退出再重新放入光碟，開啟主功能表或從根目錄資料夾點選 **start.exe** 程式，然後從步驟 **b** 開始繼續安裝 MFL-Pro Suite 套件。

• 若使用 Windows Vista® 作業系統，請在 **User Account Control** (使用者帳戶控制) 畫面出現時按一下 **Allow** (允許)。



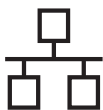
c 畫面上顯示 ScanSoft™ PaperPort™ 11SE License Agreement (授權協議) 視窗時，若同意該軟體 License Agreement (授權協議) 內容，請按 **Yes** (是)。



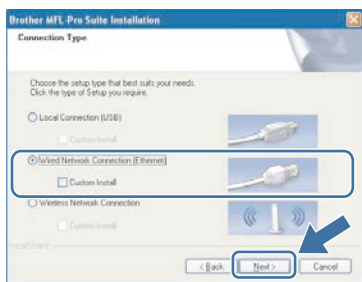
d 將自動安裝 ScanSoft™ PaperPort™ 11SE，接著安裝 MFL-Pro Suite 套件。

e 顯示 Brother MFL-Pro Suite 套件軟體的 License Agreement (授權協議) 視窗時，若同意該軟體 License Agreement (授權協議)，請按 **Yes** (是)。

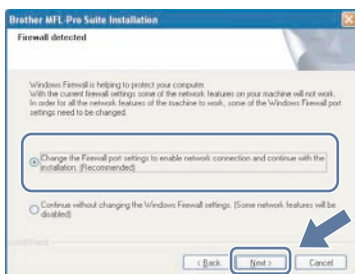




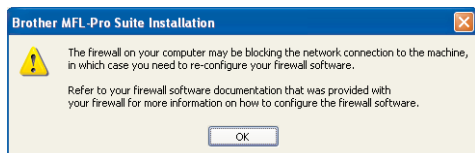
f 選擇 **Wired Network Connection** (有線網路連線)，然後按 **Next** (下一步)。



g 若為 Windows® XP SP2/Windows Vista® 使用者，出現以下畫面時，請選擇 **Change the Firewall port settings to enable network connection and continue with the installation** (變更防火牆連接埠設定，以啟用網路連線並繼續安裝)。(建議使用) 然後按 **Next** (下一步)。



若使用 Windows® 防火牆以外的防火牆或停用 Windows® 防火牆，將出現以下畫面。

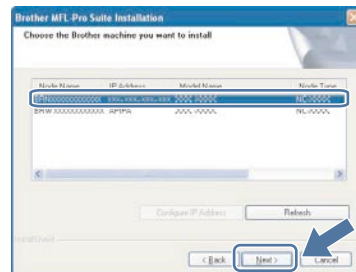


請參閱防火牆軟體隨附的說明書，取得新增以下網路連接埠的方法。

- 如需網路掃描，請新增 UDP 連接埠 54925。
- 如需網路電腦傳真接收 PC-Fax，請新增 UDP 連接埠 54926。
- 若仍無法建立網路連線，請新增 UDP 連接埠 137。

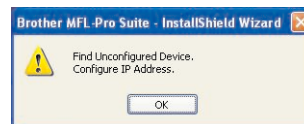
附註

- 若已根據您的網路配置設定本設備，請在清單中選擇本設備，然後按 **Next** (下一步)。若僅有本設備連接網路，系統將自動選取本設備而不會顯示以下視窗。



若本設備在 **IP Address (IP 位址)** 欄位中顯示為 **APIPA**，請按一下 **Configure IP Address** (設定 IP 位址)，然後依據您的網路配置輸入本設備的 IP 位址。

- 若尚未依據您的網路配置設定本設備，將出現以下畫面。



按下 **OK** (確定)。

將顯示 **Configure IP Address** (設定 IP 位址視窗)。請依照螢幕上的指示，根據您的網路配置輸入本設備的 IP 位址。

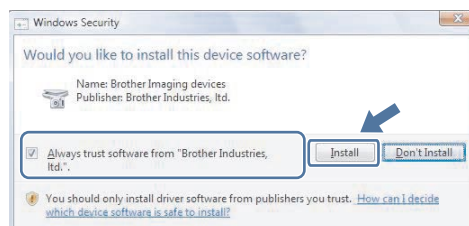
h. 將自動開始安裝 Brother 驅動程式，並逐一顯示安裝畫面。

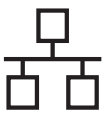
重要

安裝期間請勿取消任何畫面，顯示完成所有畫面，可能需要幾秒鐘時間。

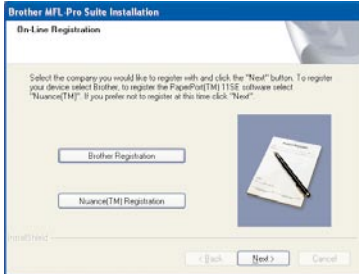
附註

若使用 Windows Vista® 系統，出現以下畫面時，請選取核取方塊，然後按 **Install** (安裝)，正確完成安裝。



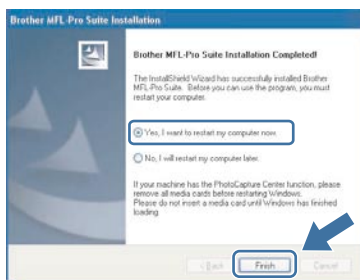


j 顯示 **On-Line Registration** (線上註冊) 畫面時，請選擇所需的項目，並依照螢幕上的指示操作。完成註冊程序後，請關閉網路瀏覽器並返回本視窗。然後按 **Next** (下一步)。



27 完成並重新啟動

a 按下 **Finish** (完成)，重新啟動電腦。重新啟動電腦後，必須以系統管理員權限登入。



附註

若軟體安裝期間出現錯誤訊息，請到開始/所有程式/Brother/MFC-XXXX (MFC-XXXX 即本設備型號)，執行 **Installation Diagnostics** (安裝診斷)。

28 在其他電腦上安裝 MFL-Pro Suite 套件 (如有需要)

若要從網路中的多部電腦使用本設備，需在每部電腦上安裝 MFL-Pro Suite 套件。請前往 **25** 頁的步驟 26。安裝前亦請參閱 23 頁的步驟 **23-a**。



附註

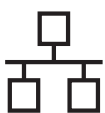
MFL-Pro Suite 套件軟體授權最多允許將軟體安裝在兩部網路電腦上，若要在其他電腦上安裝 MFL-Pro Suite 套件，可向授權的 Brother 經銷商加購 NL-5 (五名使用者) 授權協議，或洽詢 Brother 客服中心。

完成

現在已完成安裝。

現在請至

第 45 頁繼續安裝其他應用程式。



有線網路介面使用者（適用於 Mac OS® X 10.2.4 或以上）

23 安裝前

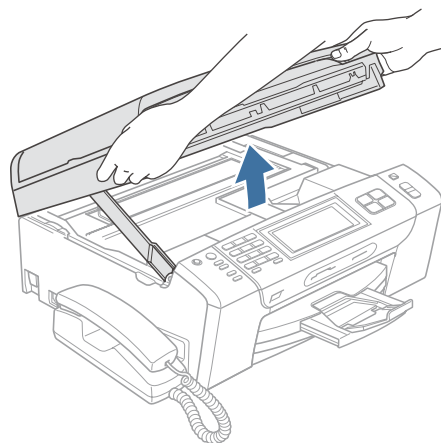
- a** 請確定本設備已連接電源，且您的 Macintosh® 電腦已開機。必須以系統管理員權限登入。


重要

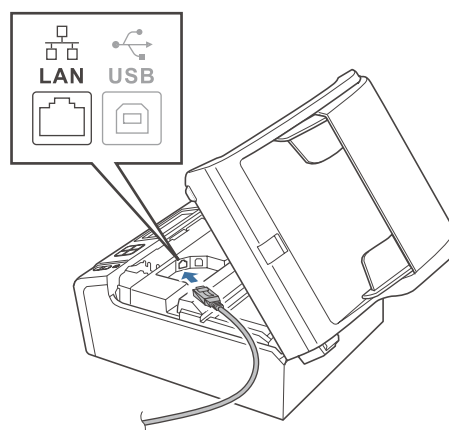
- Mac OS® X 10.2.0 至 10.2.3 版本的使用者，請升級至 Mac OS® X 10.2.4 或以上版本。（如需 Mac OS® X 的最新資訊，請造訪 <http://solutions.brother.com/>）
- 確定電腦未連接任何記憶卡或 USB 隨身碟。
- 若本設備原本設定使用無線網路，但現在要改用有線網路，請先確認本設備的 Network I/F 是否設為 Wired LAN。設定後將停用無線網路介面。在本設備上按 MENU。
按 ▲ 或 ▼ 顯示 Network 然後按 Network。
按 Network I/F。
按 Wired LAN。
按下 Stop/Exit（停止/離開）鍵。

24 連接網路線

- a** 以雙手握住本設備兩側的塑膠板，掀起掃描器蓋，直到固定在開啟位置為止。

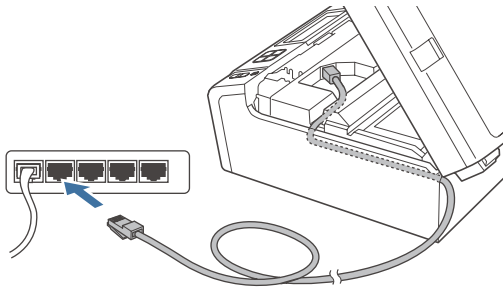


- b** 將網路線接到標示有  符號的 LAN 插孔，該插孔位於本設備內部的左側，如下圖所示。





- c** 小心將網路線放入機體溝槽並從後側穿出，接著將網路線接至網路設備。



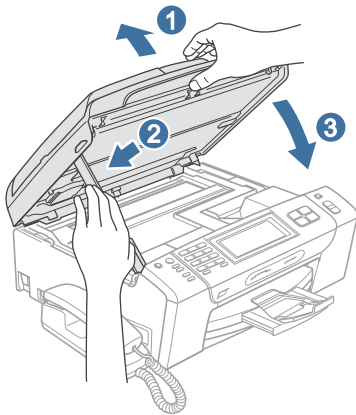
重要

請確定連接線不會阻礙護蓋關閉，否則可能會發生錯誤。

附註

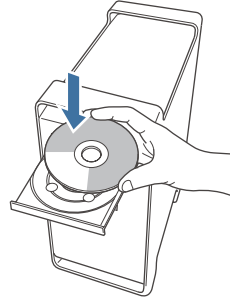
若同時使用 USB 和 LAN 連接線，請將兩條連接線重疊置入機體溝槽。

- d** 掀起掃描器蓋，解除固定鎖 ①。輕緩將掃描器蓋托架往下壓 ②，並關閉掃描器蓋 ③。

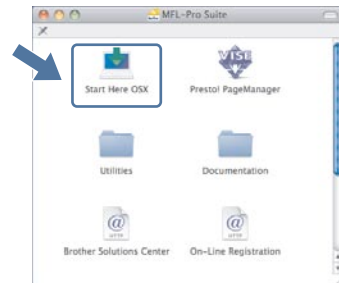


25 安裝 MFL-Pro Suite 套件

- a** 將隨附的光碟放入光碟機。



- b** 連按兩下 **Start Here OSX** 圖示，開始安裝。



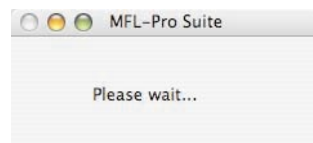
- c** 選擇 **Wired Network Connection** (有線網路連線)，然後按 **Next** (下一步)。依照螢幕上的指示操作。

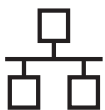


附註

安裝軟體需幾秒鐘時間，請稍候片刻。安裝完成後，按一下 **Restart** (重新啟動)，結束軟體安裝作業。

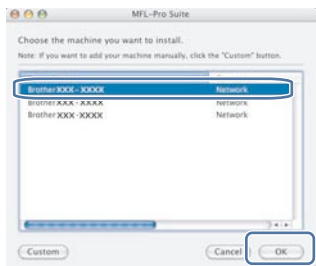
- d** Brother 軟體將會搜尋 Brother 裝置。此時將出現以下畫面。





附註

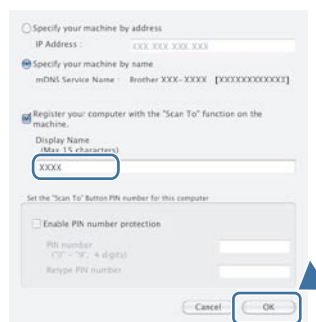
- 若已根據您的網路配置設定本設備，請在清單中選擇本設備，然後按 **OK** (確定)。若僅有本設備連接網路，系統將自動選取本設備而不會顯示以下視窗。請執行步驟 **e**。



- 出現以下畫面時，按一下 **OK** (確定)。



在 **Display Name** (顯示名稱) 中輸入您的 Macintosh® 名稱 (最多 15 個字元)，然後按 **OK** (確定)。請執行步驟 **e**。



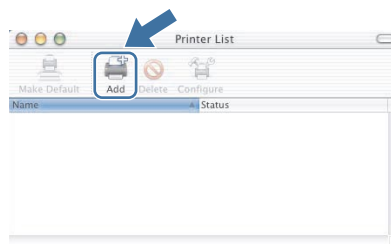
- 若希望使用本設備的 **Scan** (掃描) 鍵掃描網路，則必須在本設備的方塊上勾選 **Register your computer with the "Scan To" function on the machine** (為電腦登錄 Scan To (掃描至) 功能)。
- 按下 **Scan** (掃描) 鍵並選擇掃描選項時，所輸入的名稱將會顯示在本設備的 LCD 螢幕上。(如需詳細資訊，請參閱光碟中 *Software User's Guide* 《軟體使用手冊》的 (網路掃描) 說明。

- e** 出現此畫面時，請按一下 **OK** (確定)。

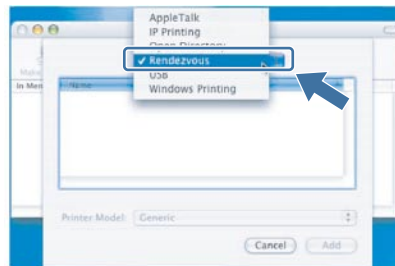


- OK!** 若為 Mac OS® X 10.3.x 或更新版本，如此便已完成 MFL-Pro Suite 套件的安裝。請前往 **31** 頁的步驟 **26**。

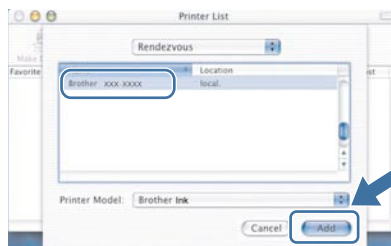
- f** 若使用 Mac OS® X 10.2.4 至 10.2.8 版本，請按一下 **Add** (新增)。



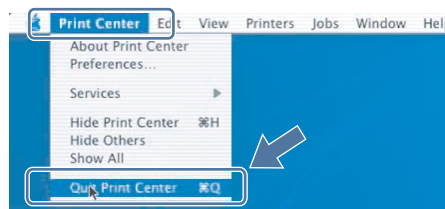
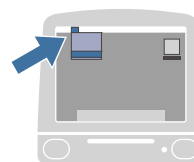
- g** 請依下圖進行選取。



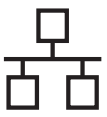
- h.** 選擇 **XXX-XXXX** (XXX-XXXX 即本設備型號)，然後按一下 **Add** (新增)。



- i** 按一下 **Print Center** (列印中心)，再按一下 **Quit Print Center** (離開列印中心)。



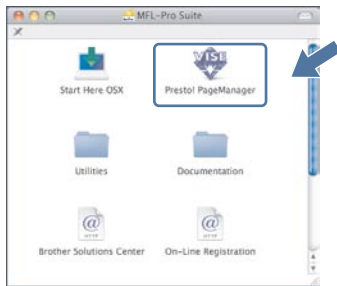
- OK!** 現在已完成安裝 MFL-Pro Suite 套件。請前往 **31** 頁的步驟 **26**。



26 安裝 Presto!® PageManager®

在安裝 Presto!® PageManager® 時，會在 Brother ControlCenter2 中加入文字辨識（OCR）功能。方便您使用 Presto!® PageManager® 掃描、共用並整理相片及文件。

- a** 連按兩下 **Presto! PageManager** 圖示並依照螢幕上的指示執行。



Mac OS® X 10.2.4 至 10.3.8 版本的使用者請在出現以下畫面時，按一下 **Go**（執行），連至 Brother 解決方案中心網站下載軟體。



27 在其他電腦上安裝 MFL-Pro Suite 套件（如有需要）

若要從網路中的多部電腦使用本設備，需在每部電腦上安裝 MFL-Pro Suite 套件。請翻至第 29 頁的步驟 **25**。安裝前亦請參閱第 28 頁的步驟 **23-a**。

完成

現在已完成安裝。



無線網路介面使用者

23 開始前

必須先設定本設備的無線網路設定值，以便與網路存取點（路由器）連線。本設備完成設定並與存取點（路由器）連線後，網路上的電腦便能夠使用本設備。如要從網路上的電腦存取本設備，請先安裝驅動程式及相關軟體。以下步驟將指引進行設定及安裝程序。

為達一般每日文件列印的最佳品質，請將本設備安置於網路存取點（路由器）附近，並儘量減少兩者間的障礙物。存取點及本設備之間若有大型物體及牆壁，或是受到其他電子裝置的干擾，皆會影響文件資料的傳輸速度。

基於以上因素，無線連結可能並不適用於所有文件類型及應用程式。若要列印大型檔案，如含有文字及大型圖片的多頁文件等，則應考慮採用有線的乙太網路提升資料傳輸速度，或使用 USB 連接線達到最快的列印速度。

雖然 Brother MFC-790CW 可在有線及無線網路中作業，但一次僅能使用一種連線方式。

重要

若之前已配置本設備的無線設定，則須重設網路（LAN）設定後，才可再次配置無線設定。

在本設備上按 MENU。按 ▲ 或 ▼ 顯示 Network 然後按 Network。

按 ▲ 或 ▼ 顯示 Factory Reset，然後按下 Factory Reset。

按一下 Yes 接受設定。按住 Yes 兩秒，再次確認。

附註

以下說明適用於基礎架構模式。

若要在其他無線環境中設定本設備，請參閱光碟中 Network User's Guide 《網路使用手冊》的說明。

請依照下列指示，查閱 Network User's Guide 《網路使用手冊》。

1 啟動電腦/Macintosh® 電腦，接著將 Brother 光碟放入光碟機中。

適用於 Windows® 系統：

2 選擇本設備型號及您要使用的語言後，將顯示光碟的主功能表。

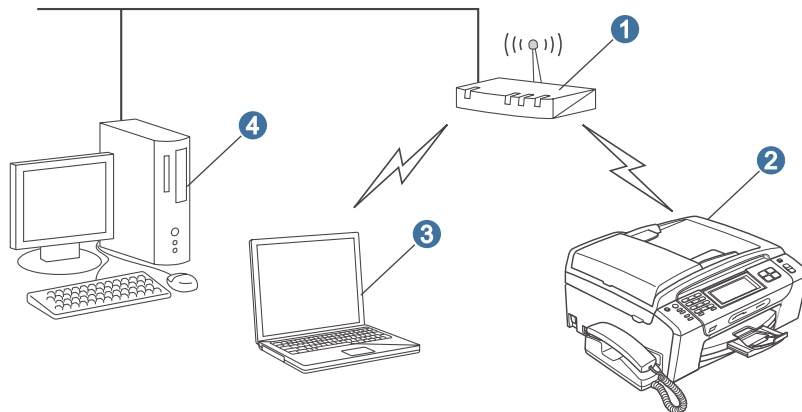
3 按一下 **Documentation**（說明文件），然後點選 **HTML documents**（HTML 文件）。

適用於 Macintosh® 使用者：

2 連按兩下 **Documentation**（說明文件），然後在語言資料夾上連按兩下。

3 連按兩下 **top.html**。

基礎架構模式



- ① 存取點（路由器）
- ② 無線網路印表機（本設備）
- ③ 與存取點連線的無線網路電腦
- ④ 與存取點連線的有線網路電腦



24 確認您的網路環境（基礎架構模式）

以下說明提供兩種方法，安裝無線網路環境中 Brother 機器。此兩種方法適用於基礎架構模式，其中配有使用 DHCP 功能分配 IP 位址的無線路由器或存取點。請選擇一種配置方法並參閱指定頁面的說明。

- a** 若無線路由器/存取點不支援 SecureEasySetup™、Wi-Fi Protected Setup™ 或 AOSS™，請在下列欄位中 **write down the wireless network settings**（寫下存取點或無線路由器的無線網路設定值）。

重要

若不知網路名稱、WEP 金鑰或 WPA2-PSK（預先共用金鑰）等資訊，便無法繼續進行無線設定。您可查閱存取點或無線路由器隨附的說明文件、洽詢路由器製造商，或詢問系統管理員。

SSID（服務組 ID 或網路名稱）

驗證（開放系統或共用金鑰）/加密類型（無或 WEP）
WEP 金鑰（如有需要）¹

WPA/WPA2-PSK 加密類型（TKIP 或 AES）（如有需要）²
WPA/WPA2-PSK（預先共用金鑰）（如有需要）²

¹ WEP 密碼係供 64-bit 加密網路或 128-bit 加密網路使用，可含數字及字母。若您不知道金鑰，請參閱存取點或無線路由器隨附的說明文件。此金鑰為64位元或128位元數值，且須以 ASCII 或十六進位制格式輸入。

例如：

64位元 ASCII：	使用 5 個文字字元，如 Hello（區分大小寫）
64位元十六進位制：	使用 10 位數的十六進位資料，例如 71f2234aba
128位元 ASCII：	使用 13 個文字字元，例如 Wirelesscomms（區分大小寫）
128位元十六進位制：	使用 26 位數的十六進位資料，例如 71f2234ab56cd709e5412aa3ba

² WPA/WPA2-PSK 為 Wi-Fi® Protected Access Pre-Shared Key（受 Wi-Fi 保護的存取預先共用金鑰），可讓 Brother 的無線機器透過 TKIP 或 AES 加密（WPA-個人）與存取點連結。WPA/WPA2-PSK（TKIP 或 AES）使用8 個字元以上的預先共用金鑰（PSK），最多可輸入 63 個字元。

現在請至

第 34 頁

- b** 若您的無線路由器/存取點支援自動無線（單鍵）設定（SecureEasySetup™、Wi-Fi Protected Setup™ 或 AOSS™）。



現在請至

第 36 頁



連結本設備與無線網路

重要

開始設定前，必須備妥您在第33頁步驟 **24** 中所紀錄的無線網路設定值。

25 配置無線網路設定（基礎架構模式的一般無線設定）

- a** 在本設備上按 MENU。
按 ▲ 或 ▼ 顯示 Network 然後按下 Network。
按下 WLAN。
按 Setup Wizard。

顯示 Switch Network interface to wireless? 時，請按 Yes 接受切換。
將啟動無線設定精靈。
若要取消，請按 No。

- b** 本設備將會搜尋可用的 SSID，若顯示可用的 SSID 清單，請使用 ▲ 或 ▼ 鍵選擇您在第 33 頁步驟 **24**，中記下的 SSID，然後按 您想要連接的 SSID。請執行步驟 **f**。



附註

需花費數秒鐘的時間，才可完整顯示可用的 SSID 清單。

若存取點設定為不要傳播 SSID，則必須手動新增 SSID 名稱。接著前往步驟 **c**。

- c** 按 <New SSID> 請前往 **d**。

- d** 用觸控螢幕輸入您在第 33 頁步驟 **24** 中所紀錄的 SSID。
可使用 ◀ 和 ▶ 鍵將游標往左或往右移動。
字母顯示的順序：小寫、大寫。
要輸入數字或特殊字元，請持續按下按鍵 **A1@**，直到顯示您所需的字元為止。
（如需詳細資訊，請參閱第 49 頁的（輸入無線設定文字））

輸入完所有字元後，按 OK。

- e** 按下 Infrastructure。

- f** 選擇下列其中一個選項：若網路已設為需要驗證及加密，則必須符合該網路設定。

- 無須驗證或加密：
按 Open System，然後在 Encryption Type? 中選擇 None（無）。接著按 Yes，套用設定。接著前往步驟 **i**。
- 需 WEP 加密但無須驗證：
按 Open System，然後在 Encryption Type? 中選擇 WEP。接著前往步驟 **g**。
- 使用 WEP 加密並驗證：
按 Shared Key 接著前往步驟 **g**。
- 使用 WPA/WPA2-PSK（TKIP 或 AES）加密並驗證：
按 WPA/WPA2-PSK 請執行步驟 **h**。

- g** 選擇適當的金鑰號碼。用觸控螢幕輸入您在第 33 頁步驟 **24** 中所紀錄的 WEP 金鑰。
可使用 ◀ 和 ▶ 鍵將游標往左或往右移動。

字母顯示的順序：小寫、大寫。

要輸入數字或特殊字元，請持續按下按鍵 **A1@**，直到顯示您所需的字元為止。


（如需詳細資訊，請參閱第 49 頁的（輸入無線設定文字））

輸入完所有字元後，按 OK，然後 Yes 套用設定。
設定。接著前往步驟 **i**。



- h.** 顯示 Encryption Type 時，按 TKIP 或 AES。用觸控螢幕輸入您在第 33 頁步驟 **24** 中，所紀錄的 WPA/WPA2-PSK 密碼。
- 可使用 ◀ 和 ▶ 鍵將游標往左或往右移動。
- 字母顯示的順序：小寫、大寫。
- 要輸入數字或特殊字元，請持續按下按鍵 **Alt@**，直到顯示您所需的字元為止。
- （如需詳細資訊，請參閱 49 頁的（無線設定文字輸入）一節。）
- 輸入完所有字元後，按 OK，然後 Yes 套用設定。設定。接著前往步驟 **i**。

- i** 本設備將嘗試使用之前所輸入的資訊，連結無線網路。若連線成功，LCD 螢幕將持續約 1 分鐘，顯示 Connected。
- 若本設備未順利與網路連線，請確認您在 33 頁步驟 **24** 中所紀錄的網路設定值，然後重複步驟 **a** 到 **h**，確定輸入的資訊正確無誤。
- 若存取點未啟用 DHCP，則需手動設定本設備的 IP 位址、子網路遮罩及閘道，以符合網路設定。詳情請參閱 Network User's Guide 《網路使用手冊》。

 無線設定已完成。本設備會在 LCD 螢幕的上方以四等級的指示燈，表示存取點或路由器的無線網路訊號強度。

若要安裝 MFL-Pro Suite 套件，請前往步驟 **26**。

適用於 Windows® 使用者：

現在請至

第 38 頁

Mac OS® 使用者：

現在請至

第 42 頁



25 使用自動無線（單鍵）設定方法，配置無線網路設定

a 確認無線路由器或存取點具有 SecureEasySetup™、Wi-Fi Protected Setup™ 或 AOSS™ 符號，如下列所示。



b 請將本設備安置在 SecureEasySetup™、Wi-Fi Protected Setup™ 或 AOSS™ 存取點/路由器的訊號範圍內，此範圍視使用環境而有所差異。請參閱存取點/路由器隨附的說明書。

c 按下無線路由器或存取點上的 SecureEasySetup™、Wi-Fi Protected Setup™，或 AOSS™ 按鈕。
如需詳細操作說明，請參閱無線路由器或存取點的使用手冊。

d 在本設備上按 MENU。
按 ▲ 或 ▼ 顯示 Network，然後按 Network。
按下 WLAN。
按 SES/WPS/AOSS。

顯示 Switch Network interface to wireless? 時，請按 Yes 接受切換。將啟動無線設定精靈。若要取消，請按 No。

此功能將會自動偵測存取點所使用的模式（SecureEasySetup™、Wi-Fi Protected Setup™ 或 AOSS™），並設定本設備。

附註

若無線存取點支援 Wi-Fi Protected Setup™（PIN 方式），且想要使用 PIN（個人識別碼）方式設定本設備，請參閱光碟中 Network User's Guide《網路使用手冊》的（使用 Wi-Fi Protected Setup™ 的 PIN 方式）。

e 若 LCD 螢幕顯示 Connected，表示本設備已成功連線至路由器或存取點。現在便可透過無線網路使用本設備。
若 LCD 螢幕顯示正在 Setting WLAN、Connecting SES（Connecting WPS 或 Connecting AOS，然後顯示 Connection Failed（連線失敗），表示本設備未成功連線至路由器或存取點。請從步驟 **c** 開始重新設定。若再次顯示同樣的訊息，請將本設備重設為出廠預設值，然後再試一次。如需關於重設的資訊，請參閱第 49 頁的 Restore the network settings to factory default（將網路設定還原至出廠預設值）。

若 LCD 螢幕顯示 Setting WLAN，然後顯示 Connection Failed 或 Incorrect Mode，表示偵測到重複的作業階段或連線失敗。（請參閱下表）。本設備在網路中同時偵測到2個以上啟用 SecureEasySetup™、Wi-Fi Protected Setup™，或 AOSS™ 模式的路由器或存取點。請將啟用 SecureEasySetup™、Wi-Fi Protected Setup™ 模式或 AOSS™ 模式的路由器或存取點改為一個，然後重新執行步驟 **c** 之後的程序。

使用 SES/WPS/AOSS 控制面板功能表時的LCD螢幕訊息

Setting WLAN	正在搜尋或與存取點建立連線，並從存取點下載設定值。
Connecting SES/WPS/AOSS	正在與存取點建立連線。
Connection Failed	連線失敗。若LCD螢幕顯示 Connecting SES/WPS/AOSS 後出現此訊息，表示偵測到重複的作業階段。
Incorrect Mode	偵測到重複的作業階段。
Connected	本設備已連線成功。

附註

若設定時發生問題，請暫時先將本設備移近無線存取點，然後回到步驟 **c** 重新開始。

OK! 無線設定已完成。



無線設定已完成。若要安裝 **MFL-Pro Suite** 套件，請前往步驟 **26**。

適用於Windows® 使用者：

現在請至

第 38 頁

Mac OS® 使用者：

現在請至

第 42 頁

安裝驅動程式及軟體

(適用 Windows® 2000 Professional/XP/XP Professional x64 Edition/ Windows Vista®)

26 安裝 MFL-Pro Suite 套件前

a 請確認電腦已開機，並以系統管理員權限登入。

重要

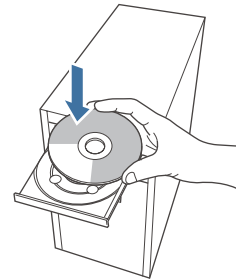
- 請先關閉任何正在執行中的程式。
- 確定電腦未連接任何記憶卡或 USB 隨身碟。
- 畫面可能因作業系統不同而有所差異。
- 隨附的光碟中含有 ScanSoft™ PaperPort™ 11SE。該軟體支援 Windows® 2000 (SP4 以上)、XP (SP2 以上)、XP Professional x64 Edition，以及 Windows Vista®。安裝 MFL-Pro Suite 套件前，請先更新至最新的 Windows® Service Pack。

重要

安裝前，請暫時停用您的個人防火牆軟體 (Windows® 防火牆除外)、防間諜，或防毒應用程式。

27 安裝 MFL-Pro Suite 套件

a 將隨附的光碟放入光碟機。顯示型號名稱畫面時，請選擇本設備型號。顯示語言選項畫面時，請選擇您要使用的語言。

**附註**

放入光碟後若未自動顯示 Brother 畫面，請前往我的電腦按兩下光碟圖示，然後連按兩下 **start.exe**。

b 將顯示光碟的主功能。此時請按 Install MFL-Pro Suite (安裝 MFL-Pro Suite 套件)。



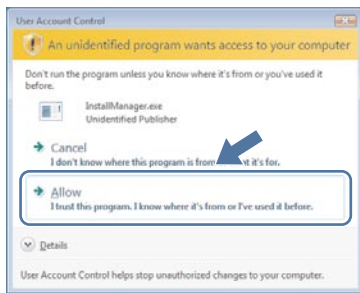


附註

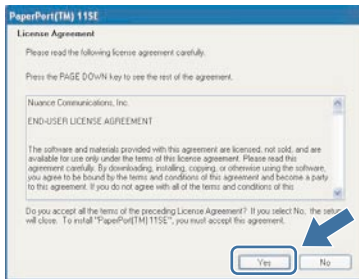
- 若顯示此畫面，請按 **OK** (確定) 並重新啟動電腦。



- 若未自動繼續安裝，請退出再重新放入光碟，開啟主功能表或從根目錄資料夾點選 **start.exe** 程式，然後從步驟 **b** 開始繼續安裝 MFLPro Suite 套件。
- 若使用 Windows Vista® 作業系統，請在 **User Account Control** (使用者帳戶控制) 畫面出現時按一下 **Allow** (允許)。

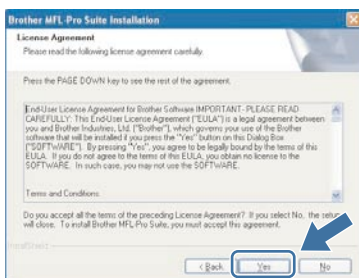


- 畫面上顯示 ScanSoft™ PaperPort™ 11SE License Agreement (授權協議) 視窗時，若同意該軟體 License Agreement (授權協議) 內容，請按 **Yes** (是)。

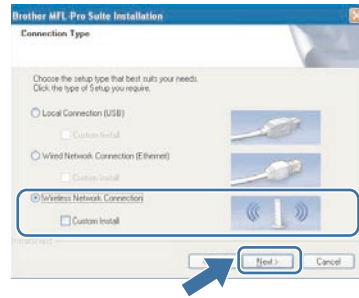


- 將自動安裝 ScanSoft™ PaperPort™ 11SE，接著安裝 MFL-Pro Suite 套件。

- 顯示 Brother MFL-Pro Suite 套件軟體的 License Agreement (授權協議) 視窗時，若同意該軟體 License Agreement (授權協議)，請按 **Yes** (是)。



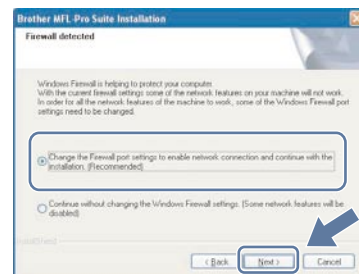
- 選擇 **Wired Network Connection** (有線網路連線)，然後按 **Next** (下一步)。



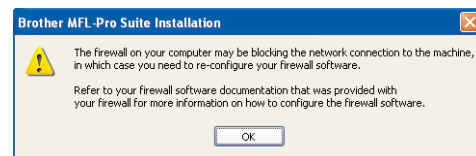
- 點選 **Checked and confirmed** (已勾選及確認的核取) 方塊，然後按 **Next** (下一步)。



- 若為 Windows® XP SP2/Windows Vista® 使用者，出現以下畫面時，請選擇 **Change the Firewall port settings to enable network connection and continue with the installation** (變更防火牆連接埠設定，以啟用網路連線並繼續安裝)。(建議使用) 然後按 **Next** (下一步)。

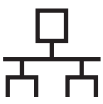


- 若使用 Windows® 防火牆以外的防火牆或停用 Windows® 防火牆，將出現以下畫面。



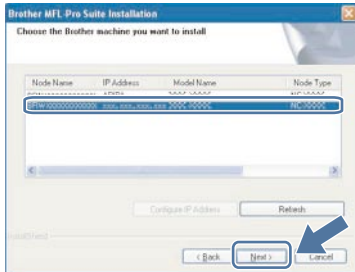
請參閱防火牆軟體隨附的說明書，取得新增以下網路連接埠的方法。

- 如需網路掃描，請新增 UDP 連接埠 54925。
- 如需網路電腦傳真接收PC-Fax，請新增 UDP 連接埠 54926。
- 若仍無法建立網路連線，請新增 UDP 連接埠 137。



附註

- 若本設備已針對網路設定，請從清單中選擇本設備，然後按 **Next**（下一步）。
- 若僅有本設備連接網路，系統將自動選取本設備而不會顯示以下視窗。



若本設備在 **IP Address**（IP 位址）欄位中顯示為 **APIPA**，請按一下 **Configure IP Address**（設定 IP 位址），然後依據您的網路配置輸入本設備的 IP 位址。



- 若無線設定失敗，則在安裝 **MFL-Pro Suite** 套件期間將會顯示錯誤訊息，並停止安裝。若發生設定失敗，請回到 33 頁步驟 **24**，重新設定無線連線。
- 若使用 **WEP** 且 **LCD** 螢幕顯示 **Connected**，但卻搜尋不到本設備，請確定是否正確輸入 **WEP** 金鑰。
- 若尚未依據您的網路配置設定本設備，將出現以下畫面。



按下 **OK**（確定）。

將顯示 **Configure IP Address**（設定 IP 位址視窗）。請依照螢幕上的指示，根據您的網路配置輸入本設備的 IP 位址。

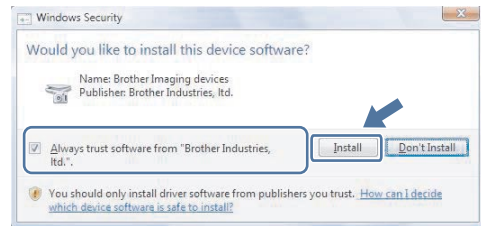
- 將自動開始安裝 Brother 驅動程式，並逐一顯示安裝畫面。

重要

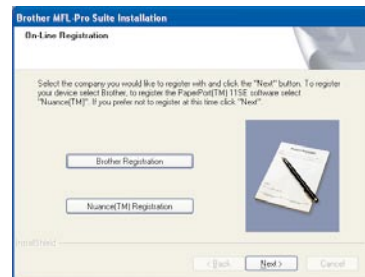
安裝期間請勿取消任何畫面，顯示完成所有畫面，可能需要幾秒鐘時間。

附註

若使用 **Windows Vista**® 系統，出現以下畫面時，請選取核取方塊，然後按 **Install**（安裝），正確完成安裝。



- 顯示 **On-Line Registration**（線上註冊）畫面時，請選擇所需的項目，並依照螢幕上的指示操作。完成註冊程序後，請關閉網路瀏覽器並返回本視窗。然後按 **Next**（下一步）。

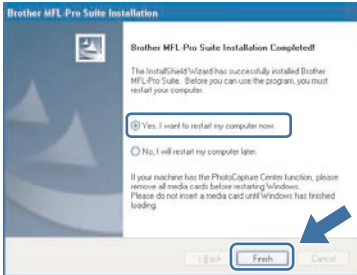




28

完成並重新啟動

- a** 按下 **Finish** (完成) 以重新啟動電腦。重新啟動電腦後，必須以系統管理員權限登入。



附註

若軟體安裝期間出現錯誤訊息，請到開始/所有程式 /**Brother/MFC-XXXX** (MFC-XXXX 即本設備型號) ，執行 **Installation Diagnostics** (安裝診斷) 。

29

在其他電腦上安裝 MFL-Pro Suite 套件 (如有需要)

若要從網路中的多部電腦使用本設備，需在每部電腦上安裝 MFL-Pro Suite 套件。請前往 38 頁的步驟 **26**。



附註

MFL-Pro Suite 套件軟體授權最多允許將軟體安裝在兩部網路電腦上，若要在其他電腦上安裝 MFL-Pro Suite 套件，可向授權的 Brother 經銷商加購 NL-5 (五名使用者) 授權協議，或洽詢 Brother 客服中心。

完成

現在已完成安裝。

現在請至

第 45 頁繼續安裝其他應用程式。

安裝驅動程式及軟體 (適用於Mac OS® X 10.2.4 以上版本)

26 安裝 MFL-Pro Suite 套件前

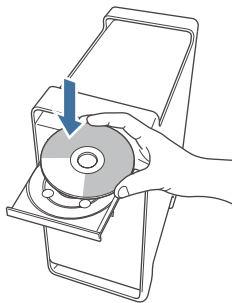
- a 請確定本設備已連接電源，且您的 Macintosh® 電腦已開機。必須以系統管理員權限登入。

重要

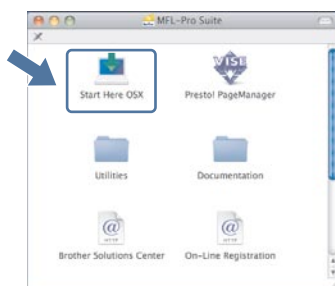
- Mac OS® X 10.2.0 至 10.2.3 版本的使用者，請升級至 Mac OS® X 10.2.4 或以上版本。(如需 Mac OS® X 的最新資訊，請瀏覽 <http://solutions.brother.com/>)
- 確定電腦未連接任何記憶卡或 USB 隨身碟。

27 安裝 MFL-Pro Suite 套件

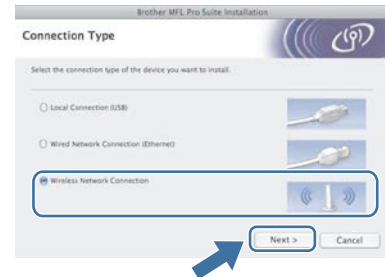
- a 將隨附的光碟放入光碟機。



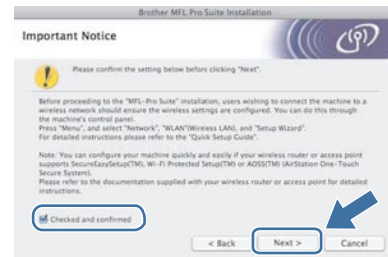
- b 連按兩下 **Start Here OSX** 圖示，開始安裝。



- c 選擇 **Wired Network Connection** (有線網路連線)，然後按 **Next** (下一步)。



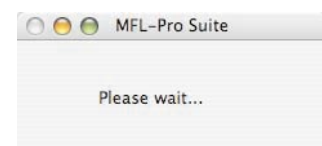
- d 點選 **Checked and confirmed** (已勾選及確認的核取) 方塊，然後按 **Next** (下一步)。依照螢幕上的指示操作。



附註

安裝軟體需幾秒鐘時間，請稍候片刻。安裝完成後，按一下 **Restart** (重新啟動)，結束軟體安裝作業。

- e Brother 軟體將會搜尋 Brother 裝置。此時將出現以下畫面。



附註

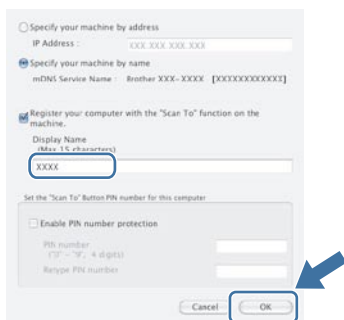
- 若已根據您的網路配置設定本設備，請在清單中選擇本設備，然後按 **OK** (確定)。
若僅有本設備連接網路，系統將自動選取本設備而不會顯示以下視窗。請執行步驟 **f**。



- 若未偵測到本設備，請回到第 33 頁步驟 **24**，重新設定無線連線。
- 若使用 WEP 且 LCD 螢幕顯示 *Connected*，但卻搜尋不到本設備，請確定是否正確輸入 WEP 金鑰。
- 出現以下畫面時，按一下 **OK** (確定)。

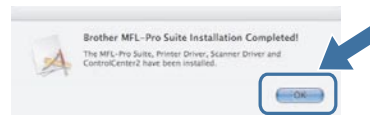


在 **Display Name** (顯示名稱) 中輸入您的 Macintosh® 名稱 (最多 15 個字元)，然後按 **OK** (確定)。請執行步驟 **f**。



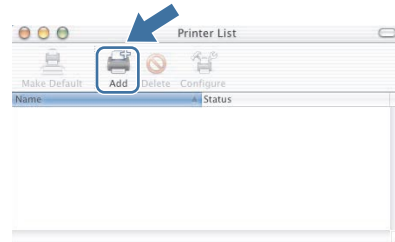
- 若希望使用本設備的 **Scan** (掃描) 鍵掃描網路，則必須在本設備的方塊上勾選 **Register your computer with the "Scan To" function on the machine** (為電腦登錄 **Scan To** (掃描至) 功能)。
- 按下 **Scan** (掃描) 鍵並選擇掃描選項時，所輸入的名稱將會顯示在本設備的 LCD 螢幕上。(如需詳細資訊，請參閱光碟中 *Software User's Guide* 《軟體使用手冊》的 (網路掃描) 說明)

- f** 出現此畫面時，請按一下 **OK** (確定)。

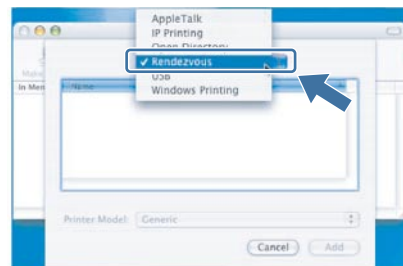


- OK!** 若為 **Mac OS® X 10.3.x** 或更新版本，如此便已完成 **MFL-Pro Suite** 套件的安裝。
請前往 **28** 頁的步驟 **44**。

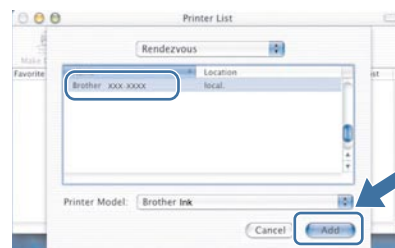
- g** 若使用 **Mac OS® X 10.2.4** 至 **10.2.8** 版本，請按一下 **Add** (新增)。



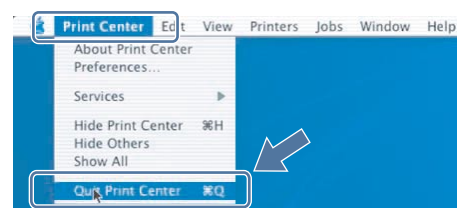
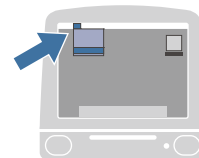
- h.** 請依下圖進行選取。



- i** 選擇 **XXX-XXXX** (**XXX-XXXX** 即本設備型號)，然後按一下 **Add** (新增)。



- j** 按一下 **Print Center** (列印中心)，再按一下 **Quit Print Center** (離開列印中心)。

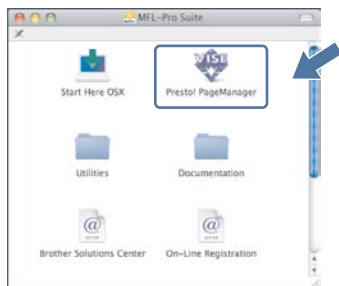


- OK!** 現在已完成安裝 **MFL-Pro Suite** 套件。
請前往 **44** 頁的步驟 **28**。

28 安裝 Presto!® PageManager®

在安裝 Presto!® PageManager® 時，會在 Brother ControlCenter2 中加入文字辨識 (OCR) 功能。方便您使用 Presto!® PageManager® 掃描、共用並整理相片及文件。

- a** 連按兩下 **Presto! PageManager** 圖示並依照螢幕上的指示執行。



Mac OS® X 10.2.4 至 10.3.8 版本的使用者請在出現以下畫面時，按一下 **Go** (執行)，連至 Brother 解決方案中心網站下載軟體。



29 在其他電腦上安裝 MFL-Pro Suite 套件 (如有需要)

若要從網路中的多部電腦使用本設備，需在每部電腦上安裝 MFL-Pro Suite 套件。請前往 42 頁的步驟 **26**。

完成

現在已完成安裝。

1 安裝 Reallusion, Inc. 的 FaceFilter Studio 程式

FaceFilter Studio 應用程式可輕鬆列印無邊框的照片。FaceFilter Studio 可編輯相片資料，並加入相片效果，例如消除紅眼或強化膚色等。

重要

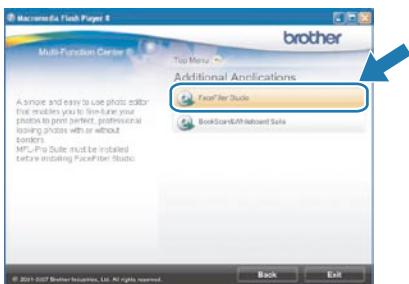
- 本設備必須開機並連接至電腦。
- 電腦必須連接網際網路。

a 退出光碟片後重新放入或在根目錄資料夾的 **start.exe** 程式上連按兩下，開啟主功能表。

b 將顯示光碟的主功能表。選擇要使用的語言，然後按 **Additional Applications**（其他應用程式）。




c 點選 **FaceFilter Studio** 按鈕開始安裝。



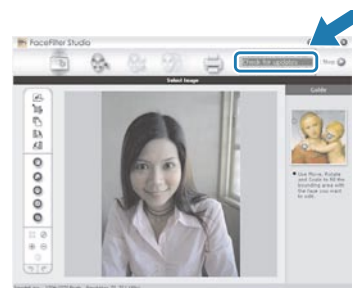
2 安裝 FaceFilter Studio 說明

如要取得 FaceFilter Studio 的使用說明，請下載並安裝 FaceFilter Studio 說明。

a 如要執行 FaceFilter Studio，請在電腦上依序點選 **開始/所有程式/ Reallusion/FaceFilter Studio**。

b 按一下畫面右上方的  按鈕。

c 按一下 **Check for updates**（檢查更新）以進入 Reallusion 更新網頁。



d 按下 **Download**（下載）按鈕，選擇要儲存檔案的資料夾。

e 請先關閉 FaceFilter Studio，再啟動 FaceFilter Studio 說明的安裝程式。在指定的資料夾中，按兩下執行下載的檔案，再依照畫面的指示進行安裝。

附註

如要檢視完整的 FaceFilter Studio 說明，請從電腦上選擇 **開始/所有程式/Reallusion/FaceFilter Studio/FaceFilter Studio 說明**。

3

安裝由 Reallusion, Inc 所支援的 BookScan&Whiteboard 套件

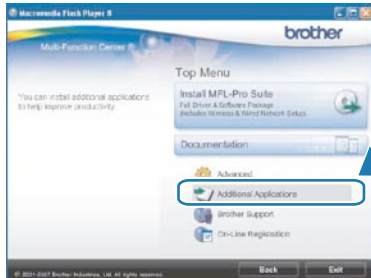
您可安裝 **BookScan&Whiteboard Suite** 套件，**BookScan Enhancer** 軟體可自動修正所掃描的書本影像。**Whiteboard Enhancer** 軟體則會整理並強化從白板上取得的相片文字及影像。（需要網際網路連線）

重要

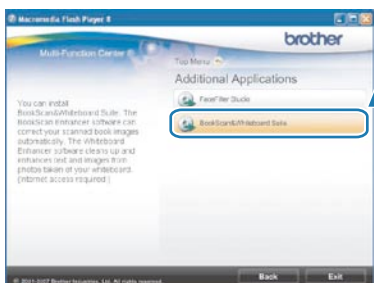
- 本設備必須開機並連接至電腦。
- 電腦必須連接網際網路。

a 退出光碟片後重新放入或在根目錄資料夾的 **start.exe** 程式上連按兩下，開啟主功能表。

b 將顯示光碟的主功能表。選擇要使用的語言，然後按 **Additional Applications**（其他應用程式）。



c 按一下 **BookScan&Whiteboard Suite** 按鈕開始安裝。



BRAdmin Light utility (適用於 Windows® 使用者)

BRAdmin Light 是供 Brother 網路連線裝置，進行初始化設定的公用程式，亦可搜尋網路上的 Brother 產品、檢視狀態與進行基本的網路設定，例如 IP 位址等。

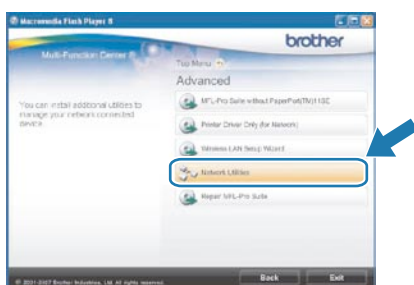
關於 BRAdmin Light 的更多資訊，請造訪網站 <http://solutions.brother.com/>。

附註

若需更進階的印表機管理程式，請至 <http://solutions.brother.com/> 下載 Brother BRAdmin Professional 公用程式的最新版本。

安裝 BRAdmin Light 組態公用程式

- a** 在畫面上按 **Advanced** (進階)，然後按 **Network Utilities** (網路公用程式)。



- b** 請按下 **BRAdmin Light**，並依照螢幕上的操作說明進行。

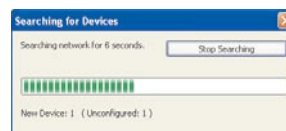


使用 BRAdmin Light 設定 IP 位址、子網路遮罩及閘道

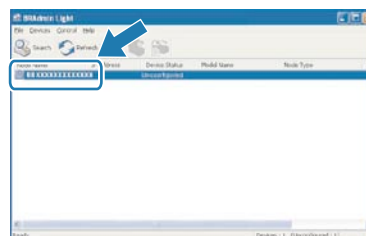
附註

若網路中有 DHCP/BOOTP/RARP 伺服器，則不需執行以下操作。本設備將會自動取得 IP 位址。

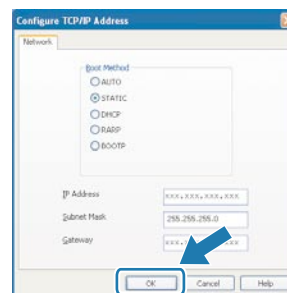
- a** 啟動 BRAdmin Light。該程式將會自動搜尋新的裝置。



- b** 在未設定的裝置上連接兩下。



- c** 在 **Boot Method** (開機方法) 欄位中，請選擇 **STATIC** (靜態)。請輸入 **IP Address** (IP位址)、**Subnet Mask** (子網路遮罩) 及 **Gateway** (閘道)，然後按下 **OK** (確定)。



- d** 位址資訊將會儲存到本設備。

BRAdmin Light 公用程式（適用於 Mac OS® X 使用者）

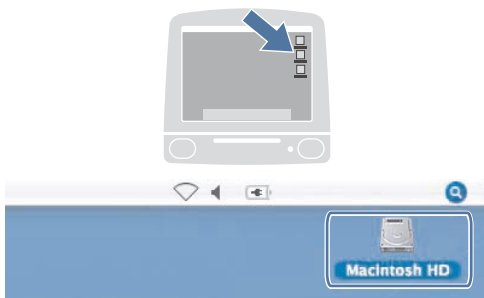
BRAdmin Light 是供 Brother 網路連線裝置，進行初始化設定的公用程式，亦可搜尋網路上的 Brother 產品、檢視狀態與進行基本的網路設定，例如在 Mac OS® X 10.2.4 以上版本的電腦上設定 IP 位址等。安裝印表機驅動程式時，便會自動安裝 BRAdmin Light 軟體。若已經安裝印表機驅動程式，便無須再安裝 BRAdmin Light。關於 BRAdmin Light 的更多資訊，請造訪網站 <http://solutions.brother.com/>。

使用 BRAdmin Light 設定 IP 位址、子網路遮罩及閘道

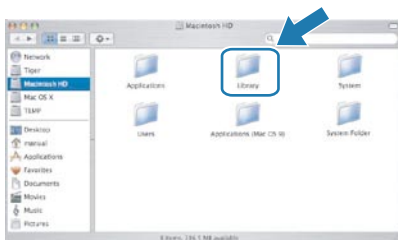
附註

- 若網路中有 DHCP/BOOTP/RARP 伺服器，則不需執行以下操作。本設備將會自動取得 IP 位址。
- 請確定電腦已安裝 1.4.1_07 以上版本的 Java™ 用戶端軟體。

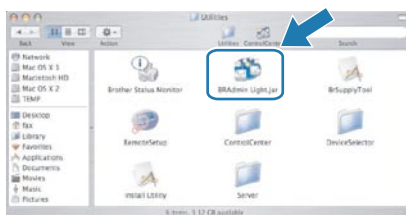
a 按兩下桌面上的 Macintosh HD 圖示。



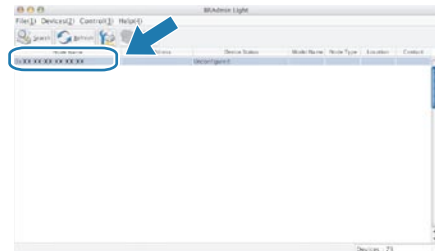
b 依序選擇 Library（文件庫）/Printers（印表機）/Brother/Utilities（公用程式）。



c 在 BRAdmin Light.jar 檔案上連按兩下，執行軟體。BRAdmin Light 將會自動搜尋新的裝置。



d 在未設定的裝置上連按兩下。



e 在 **Boot Method**（開機方法）欄位中，請選擇 **STATIC**（靜態）。請輸入 **IP Address**（IP 位址）、**Subnet Mask**（子網路遮罩）及 **Gateway**（閘道），然後按下 **OK**（確定）。



f 位址資訊將會儲存到本設備。

將網路設定還原至出廠預設值

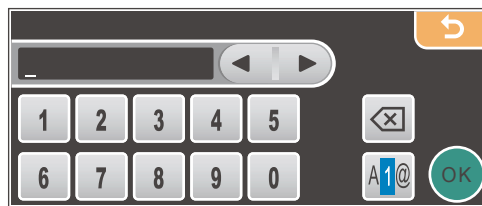
若要將內部列印/掃描伺服器的所有網路設定還原至出廠預設值，請依照以下步驟操作。

- a** 確定本設備已停止運轉，並拔除電源線以外的所有連接線。
- b** 按 MENU。
- c** 按 ▲ 或 ▼ 顯示 Network 然後按 Network。
- d** 按 ▲ 或 ▼ 顯示 Factory Reset，然後按下 Factory Reset。
- e** 按 Yes。
- f** 按住 Yes 兩秒，再次確認。
- g** 本設備將會重新啟動，因此完成上述操作後，請接回所有連接線。




輸入無線設定文字

設定特定功能項目時，可能需將文字輸入本設備。請按下  鍵以選擇數字、字元及特殊字元。觸控螢幕上的各個按鍵，配有最多四個字母。

重複按下適當的數字鍵，便可在螢幕上顯示所需的字元。




插入空格

若要輸入空格，請按  選擇特殊字元，接著按空格鍵  或 。


附註

可用的字元視國家而有所差異。

修正

若輸入字母錯誤需要修改，請按箭頭鍵將游標移至錯誤的字元下方，接著按 。重新輸入正確的字元即可，您亦可移動游標再輸入字元，便可插入字母。

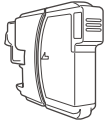
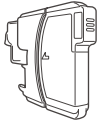
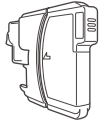

重複字母

若要輸入的字母與前一個輸入的字母位於同一個按鍵上，在按下按鍵前按  將游標往右移動。

更換耗材

需要更換墨水匣時，LCD螢幕上將會顯示錯誤訊息。如需關於本設備墨水匣的詳細資訊，請造訪 <http://www.brother.com/original>，或洽詢當地 Brother 經銷商。

墨水匣

黑色	黃色	藍色	紅色
LC67BK	LC67Y	LC67C	LC67M
			

何謂 Innobella™ ？

Innobella™ 係指 Brother 所提供的各種原廠耗材。

(Innobella™) 名稱的由來是取自英文 Innovation (創新) 和義大利文 Bella (美麗)，表示創新的科技能夠為您提供美麗且歷久彌新的列印結果。



商標

Brother標誌為 Brother Industries, Ltd. 之註冊商標。

Brother為 Brother Industries, Ltd. 之註冊商標。

Multi-Function Link 為 Brother International Corporation 之註冊商標。

Windows Vista 為Microsoft Corporation 在美國及其他國家之註冊商標或商標。

Microsoft、Windows及Windows Server，為Microsoft Corporation 在美國及/或其他國家之註冊商標。

Macintosh 和 TrueType 為 Apple Inc. 的註冊商標。

Nuance、Nuance 標誌、PaperPort及ScanSoft為Nuance Communications, Inc. 及其關係企業在美國及/或其他國家之商標或註冊商標。

Presto! Presto! PageManager 為 NewSoft Technology Corporation 之註冊商標。

PictBridge 為一商標。

FaceFilter Studio 為 Reallusion, Inc. 之商標。

BROADCOM、SecureEasySetup 和 SecureEasySetup 標誌為 Broadcom Corporation，於美國及/或其他國家之商標或註冊商標。

AOSS 為 Buffalo Inc. 之商標。

Wi-Fi、WPA 及 WPA2 為註冊商標，而 Wi-Fi Protected Setup 為 Wi-Fi 聯盟的商標。

本手冊所述之各項軟體，其原屬公司皆針對其所有之軟體提供軟體授權協議。

本手冊所述的所有其他品牌及產品名稱，皆為其原屬公司之商標或註冊商標。

編輯及出版

本手冊在 Brother Industries, Ltd. 的監督下完成編輯與出版，內含最新的產品說明及規格。

本手冊的內容及本產品的規格如有變更，恕不另行通知。

Brother 保留變更本文所述之規格與資料，不另行通知的權利，且對於因依靠所示之資料所造成的任何損害（包括間接損害），包括但不限於排版錯誤及其他與出版相關的錯誤，Brother 概不負責。

©2008 Brother Industries, Ltd. 版權所有，保留所有權利。