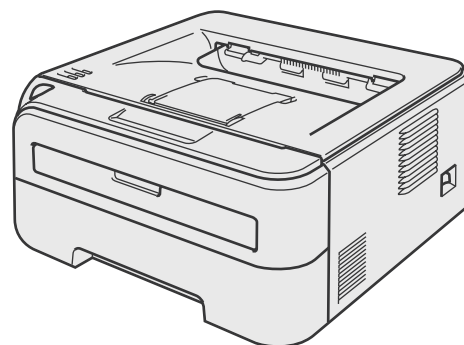


HL-2140



您必須在使用印表機之前，設定好硬體並安裝驅動程式。關於正確設定與安裝說明，請參閱本《快速設定指南》。

步驟1

設定本設備



步驟2

安裝印表機驅動程式

設定完成！

請將本《快速設定指南》與隨附的光碟保存於方便取得之處，以利於隨時參考使用。
若要查看其他語言版本的《快速設定指南》，請造訪 <http://solutions.brother.com>。



本手冊使用之符號

 警告	 電擊危險	 高溫	 注意
<p>(警告) 圖示提醒您避免造成個人傷害。</p>	<p>(電擊危險) 圖示提醒您可能造成的觸電危險。</p>	<p>(高溫) 圖示提醒您切勿碰觸的高溫機器零件。</p>	<p>(注意) 圖示指出您必須遵循或避免的程序，以免損壞印表機或其他物品。</p>
 不當設定	 附註	 使用手冊	
<p>(不當設定) 圖示提醒您不相容於印表機的裝置與操作。</p>	<p>(附註) 圖示指出在可能發生情況下的因應之道，或提示您如何使用其他功能進行目前的操作。</p>	<p>隨附的使用手冊另提供參考資料。</p>	

安全性注意事項

安全使用印表機	2
---------------	---

快速入門

紙箱內容物	4
控制面板	5
印表機 LED 指示	5
隨附的光碟	6

設定印表機

請安裝感光滾筒與碳粉匣	7
將紙張放入紙匣	8
列印測試頁	9

安裝印表機驅動程式

適用 USB 介面傳輸線的使用者	11
適用 USB 介面傳輸線的使用者	13

耗材

耗材	15
----------	----

重新包裝資訊

運送印表機	16
-------------	----



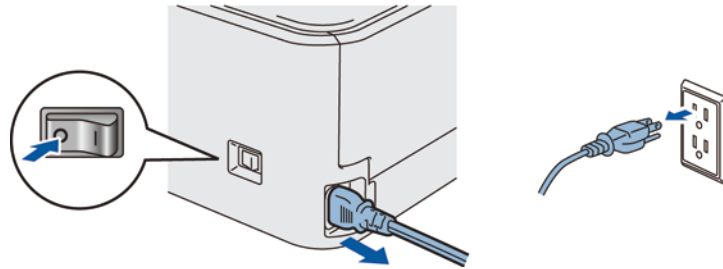
請參閱《使用手冊》的第6章。

安全使用印表機

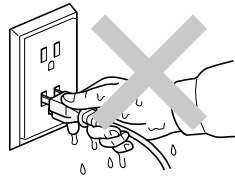
警告



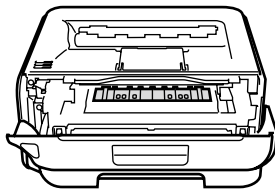
印表機內具有高電壓電極。清潔印表機內部之前，請確定您已關閉電源開關，並從AC電源插座上拔除印表機的電源插頭。



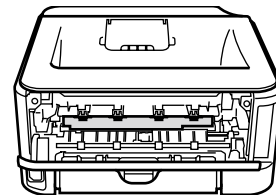
手濕時請勿觸摸插頭，以免觸電。



剛使用完印表機時，內部的某些零件會非常燙。打開印表機前蓋或背蓋時，請勿觸摸圖示中標示陰影的部分。



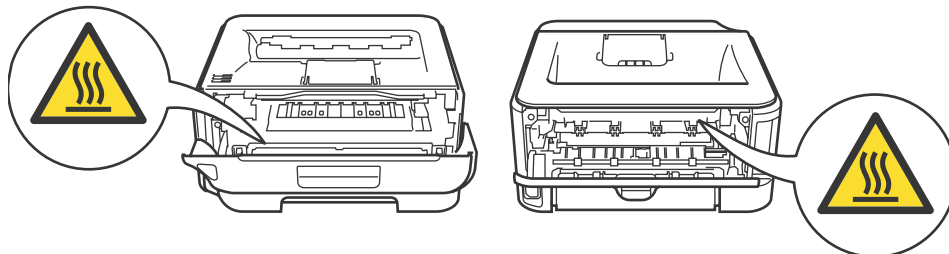
印表機內部
(前視圖)



印表機內部
(後視圖)



請勿撕下或毀損加熱器上或周圍的小心標籤。



請勿使用真空吸塵器清潔散落的碳粉，以免碳粉塵在真空吸塵器內燃燒，引發火災。請小心以無棉絮的乾布清潔碳粉，並依照當地法規處理。

請勿使用易燃物質、任何類型的噴霧，清潔機器內部或外觀，以免引起火災或觸電。關於清潔印表機的方法，請參閱《使用手冊》。



International ENERGY STAR® 符合性聲明

International ENERGY STAR® Program 旨在於促進開發與宣傳節能辦公設備。

身為 ENERGY STAR® 夥伴，Brother Industries, Ltd. 已確定本產品符合 ENERGY STAR® 節能準則。



雷射安全性（僅 110 至 120 伏特機型）

本印表機屬於 IEC 60825-1+A2:2001 規範中所述的第 1 級雷射產品。此標準係美國衛生與公眾服務部門（Department of Health and Human Services，DHHS）根據 1968 年健康安全輻射控制法案（Radiation Control for Health and Safety Act）於 2001 年所核准的輻射效能標準。這表示本印表機不會產生有害的雷射放射線。

由於防護外殼及外部機蓋能完全阻隔印表機所產生的輻射，因此在任何使用階段中，雷射光束皆不會外洩至機體外。

⚠ 注意

若未遵守本手冊中所規定的控制方式、調整或性能程序，可能會造成危險的隱形輻射暴露。

IEC 60825-1 規範（僅適用 220 至 240 伏特機型）。

本印表機屬於 IEC 60825-1+A2:2001 規範中所述的第 1 級雷射產品。2001 規範 應依照各國需求黏貼以下標籤。

本印表機內部含有一個第 3B 級的雷射二極體，會在雷射裝置內產生不可見的雷射放射線。

在任何情況下，皆不得開啟雷射裝置。



⚠ 注意

若未遵守本手冊中所規定的控制、調整或作業方法，可能會暴露在有害輻射中。

內部雷射的輻射量

最大輻射功率：	10 mW
波長：	780 - 800 nm
雷射等級：	第 3B 級

重要 — 您自身的安全

為確保能夠安全操作，必須將三叉插頭插入標準且透過標準電線，正確接地的標準三叉電源插座上。

此印表機使用的延長線必須為三叉插頭類型，並正確接線以便正確接地。

延長線接線錯誤可能會導致人員受傷與設備損壞。

即使設備的操作令人滿意，但並不代表電源已接地，且此設備完全安全。為了您自身的安全，如對電源是否有效接地有任何疑問，請洽詢合格的電工。

本設備器必須連接，未超出額定標籤標示範圍的 AC 電源。

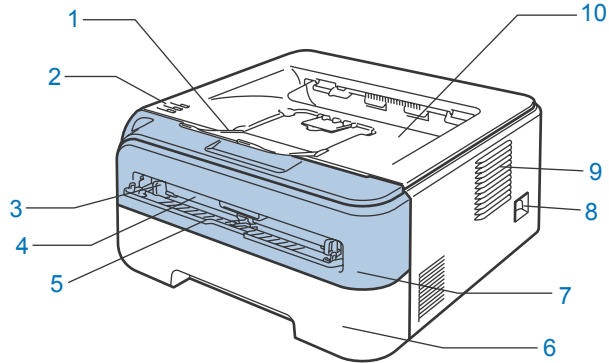
請勿接至 DC 電源。

若不確定，請洽詢合格的電工。

紙箱內容物

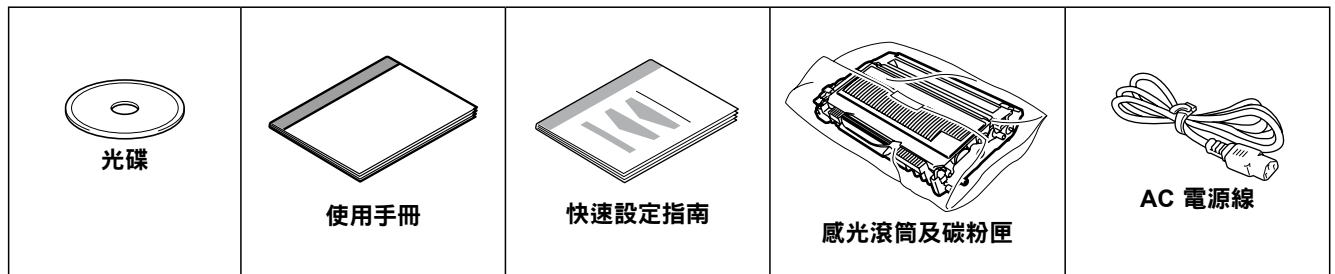
各國的紙箱內容物皆不相同。

請保留所有包裝材料與印表機的紙箱，以便在需要運送印表機時使用。



- 1 上方出紙槽支撐板 1 (支撐板 1)
- 2 控制面板
- 3 手動進紙卡榫
- 4 手動進紙槽
- 5 手動進紙槽蓋

- 6 紙匣
- 7 前蓋
- 8 電源開關
- 9 通風孔
- 10 上方出紙槽

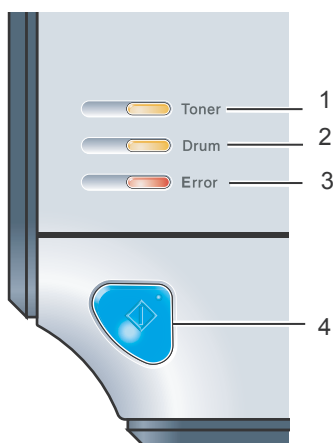


介面傳輸線並非標準的配件。請購買適合您介面使用的傳輸線。

■ USB 傳輸線

- 請確定您使用的 USB 2.0 介面傳輸線的長度，長度未超過 6 英尺 (2 公尺)。
- 印表機配有相容於 USB 2.0 規格的 USB 介面。此介面亦相容於高速 USB 2.0，但最大資料傳輸速率將為 12 Mbits/s。印表機亦可連接配備 USB 1.1 介面的電腦。
- 此時請勿連接介面傳輸線。請在安裝印表機驅動程式時，連接介面傳輸線。使用 USB 線時，請確定此 USB 傳輸線是接上電腦的 USB 埠，而非鍵盤的 USB 埠，或未通電的 USB 集線器。

控制面板



- 1 Toner LED 指示燈**
Toner LED 指示燈表示碳粉不足或耗盡。
- 2 Drum LED 指示燈**
Drum LED 指示燈表示感光滾筒的壽命已經快要結束。
- 3 Error LED 指示燈**
Error LED 指示燈表示印表機處於下列其中一種狀態：
No paper (無紙張) / Paper jam (卡紙) / Cover open (護蓋開啟)
- 4 Ready LED 指示燈**
Ready LED 將依印表機狀態閃爍。
Go (啟動)
Wake-up (喚醒) / Error recovery (錯誤復原) / Form feed (跳頁) / Job Cancel (取消工作) / Reprint (重新列印)

關於控制面板的詳細資訊，請參閱《使用手冊》的第 4 章。

印表機 LED 指示

: 閃爍

: 亮起

: 熄滅

LED 指示燈	熄滅	省電睡眠模式	暖機中 冷卻中 ¹	就緒	正在接收資料 ²	列印剩餘資料 ²
Toner						
Drum						
Error						
Ready (藍燈)		 變暗				

LED 指示燈	碳粉不足 ³	碳粉用盡	感光滾筒的使 用壽命快要結 束 ³	開啟護蓋卡紙 ²	無紙張	感光滾筒錯誤 ²	維修服務 ²
Toner (黃燈)							
Drum (黃燈)							
Error (紅燈)							
Ready (藍燈)							
 使用手冊	第 5 章	第 5 章	第 5 章	第 6 章	第 6 章	第 4 章	第 4 章

1 LED 指示燈將以亮起 1 秒鐘，然後熄滅 1 秒鐘的模式閃爍。

2 LED 指示燈將以亮起 0.5 秒鐘，然後熄滅 0.5 秒鐘的模式閃爍。

3 LED 指示燈將以亮起 2 秒鐘，然後熄滅 3 秒鐘的模式閃爍。

隨附的光碟

您可在光碟上尋獲各種資訊。

Windows®



Install Printer Driver (安裝印表機驅動程式)

安裝印表機驅動程式。

Install Other Drivers or Utilities (安裝其他驅動程式或公用程式)

安裝選用的驅動程式。

Documentation (說明文件)

檢視以HTML格式呈現的 Printer User's Guide《印表機使用手冊》，及 Network User's Guide《網路使用手冊》。

您亦可自Brother 解決方案中心，檢視 PDF 格式的手冊。

在您安裝驅動程式時，即自動安裝 HTML 格式的使用手冊。請依序按下 **開始**、**所有程式**¹、您的印表機，然後按一下 **User's Guide in HTML format (HTML 格式的使用手冊)**。若不安裝使用手冊，請從 **Install Printer Driver (安裝印表機驅動程式)** 選擇 **Custom setup (自訂設定)**，然後在您安裝驅動程式時取消選取 **User's Guides in HTML format (HTML 格式的使用手冊)**。

¹ 適用Windows® 2000 使用者的程式

On-Line Registration (線上註冊)

請在線上註冊產品。

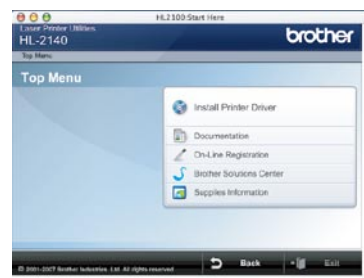
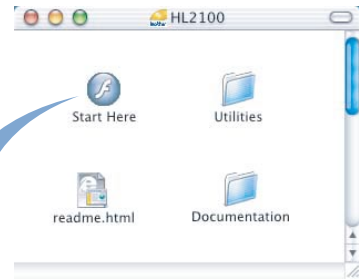
Brother Solutions Center (Brother 解決方案中心)

Brother解決方案中心 (<http://solutions.brother.com>) 具備印表機支援所需的所有資源。下載印表機最新的驅動程式及公用程式、閱讀FAQ及故障排除提示，或瞭解您印表機解決方案的資訊。

Supplies Information (耗材資訊)

關於原廠 Brother 的耗材資訊，請造訪 <http://www.brother.com/original/>。

Macintosh®



Install Printer Driver (安裝印表機驅動程式)

安裝印表機驅動程式。

Documentation (說明文件)

檢視 HTML 格式的印表機使用手冊。

您亦可自Brother 解決方案中心，檢視PDF格式的使用手冊。

On-Line Registration (線上註冊)

請在線上註冊產品。

Brother Solutions Center (Brother 解決方案中心)

Brother 解決方案中心 (<http://solutions.brother.com>) 具備印表機支援所需的所有資源。下載印表機最新的驅動程式及公用程式、閱讀FAQ及故障排除提示，或瞭解您印表機解決方案的資訊。

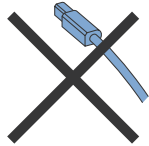
Supplies Information (耗材資訊)

關於原廠 Brother 的耗材資訊，請造訪 <http://www.brother.com/original/>。

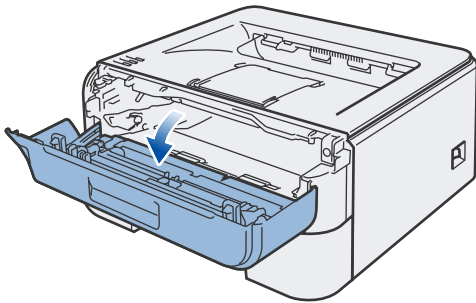
1 安裝感光滾筒與碳粉匣

⊘ 不當設定

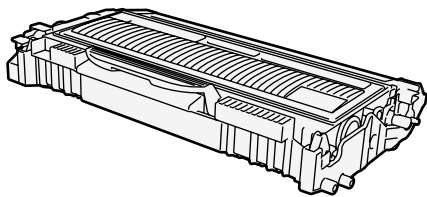
請勿連接介面傳輸線。
請在安裝驅動程式時，連接介面傳輸線。



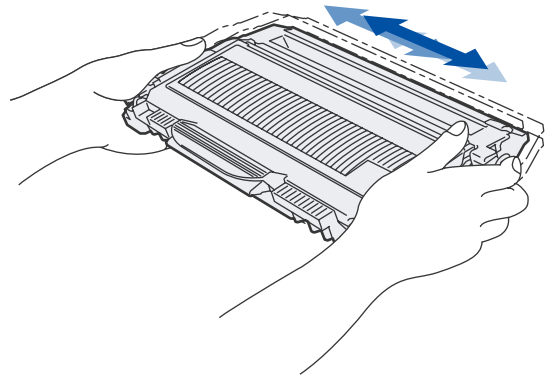
1 開啟前蓋。



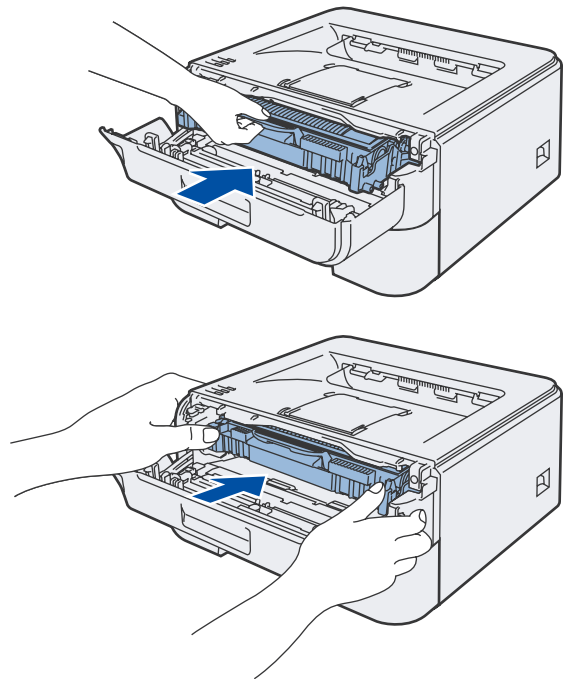
2 拆開感光滾筒與碳粉匣的包裝。



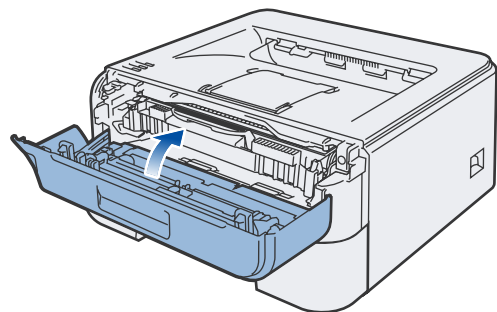
3 左右搖動數次，使碳粉能均勻散布在碳粉匣內。



4 將感光滾筒與碳粉匣裝入印表機。



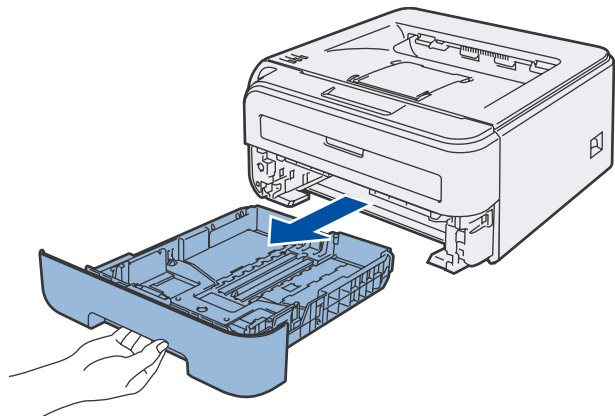
5 關閉印表機的前蓋。



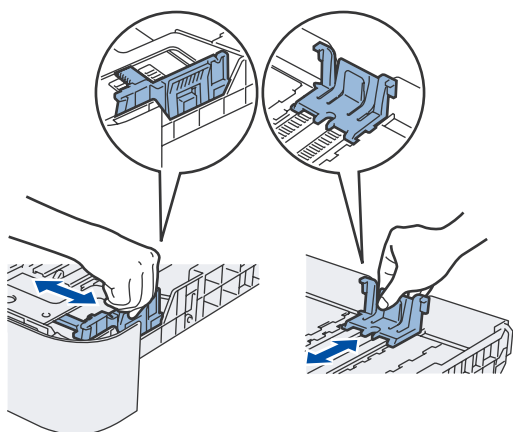
步驟 1 設定印表機

2 將紙張放入紙匣

1 將紙匣從印表機中完全拉出。

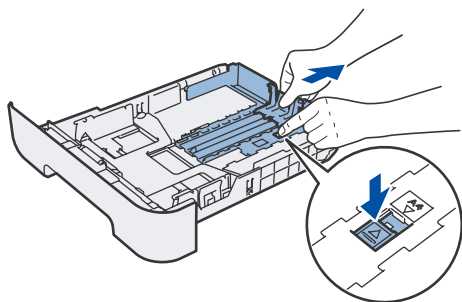


2 按下綠色紙張卡榫釋放桿時，請依使用的紙張尺寸調整紙張卡榫。請確定卡榫確實位於插槽中。

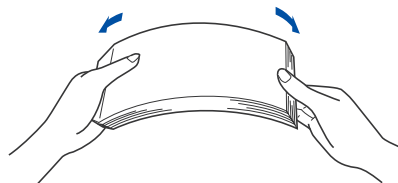


附註

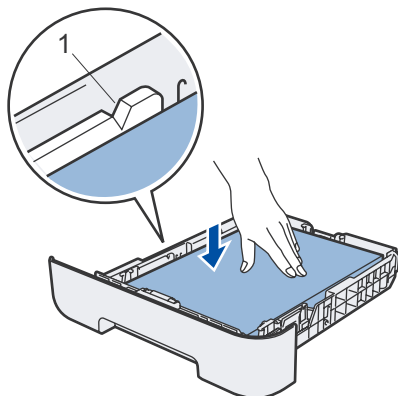
使用 *Legal* 尺寸的紙張時，請按下紙匣底部的卡榫，然後拉出至紙匣後面。



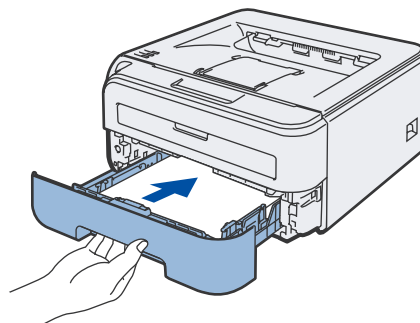
3 請將紙張弄順，以免發生卡紙與進紙錯誤的情況。



4 請將紙張放入紙匣。確定紙匣內的紙張已鋪平，且未超過最大紙張容量標記 (1)。

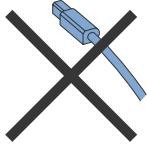


5 請將紙匣確實放回印表機，並確定紙匣完全插入印表機。

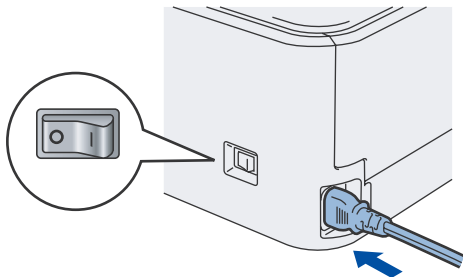


3 列印測試頁

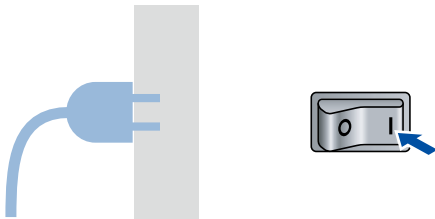
⊘ 不當設定
請勿連接介面傳輸線。



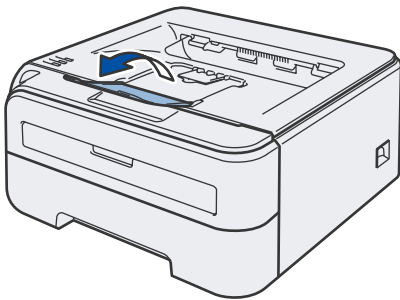
1 請確定印表機電源尚未開啟。
請將 AC 電源線接上印表機。



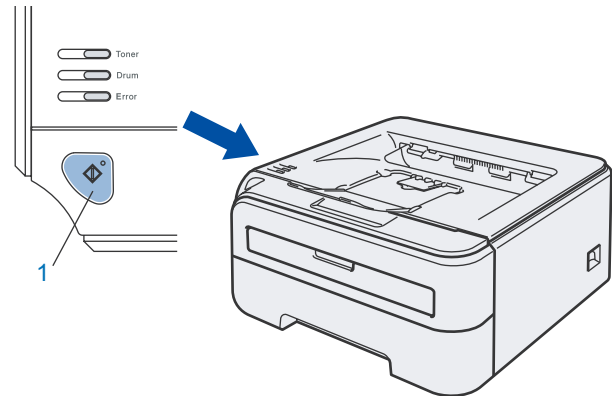
2 請將 AC 電源線插入 AC 電源插頭。請開啟印表機電源開關。



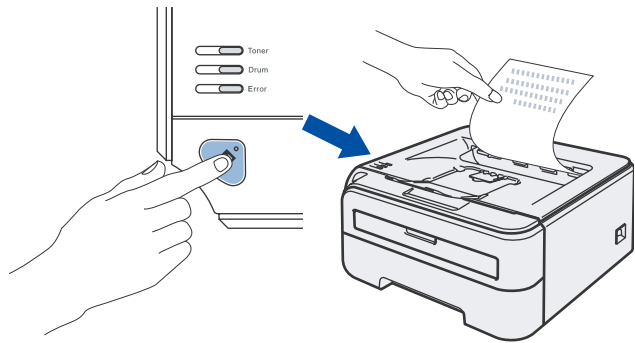
3 掀開支撐板 1。



4 印表機完成暖機後，Ready LED/Go (啟動)
(1) 即停止閃爍，並亮著藍燈。



5 按下 Go (啟動)。印表機將列印測試頁。請檢查測試頁是否正確列印。



附註

當您從電腦中發送第一份的列印工作後，將無法再次使用此功能。

請遵循此頁所述的作業系統說明。

關於最新的驅動程式、說明文件，以及搜尋問題解答的資訊，請從光碟/驅動程式直接自 Brother 解決方案中心存取，或造訪網站：<http://solutions.brother.com>。

Windows®



適用 USB 介面傳輸線的使用者11

Macintosh®



適用 USB 介面傳輸線的使用者13

適用 USB 介面傳輸線的使用者

⊘ 不當設定

請勿連接介面傳輸線。



📝 附註

出現 **Found New Hardware Wizard** (尋找新增硬體精靈) 時，請按 **Cancel** (取消)。

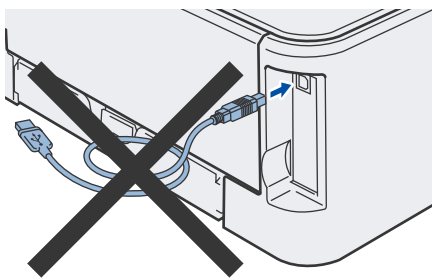


安裝驅動程式，並將印表機接上電腦。

1 請關閉印表機電源開關。

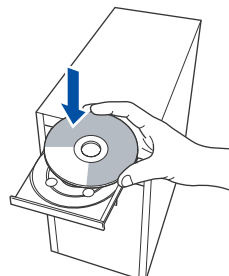


2 在確定 USB 介面傳輸線尚未接上印表機後，再開始安裝驅動程式。若已連接，請拔除。



3 開啟電腦的電源。(您必須以系統管理員的權限登入。)

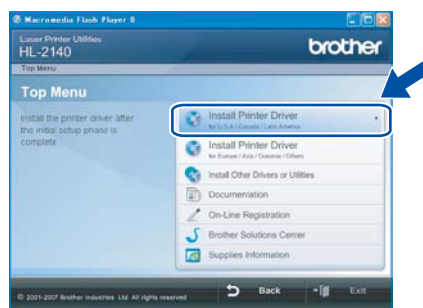
4 將隨附的光碟放入光碟機。將自動出現開啟畫面。請選擇印表機型號及語言。



📝 附註

若未出現開啟畫面，請使用 Windows® Explorer 從 Brother 光碟的根目錄資料夾執行 **start.exe** 程式。

5 請按下功能表畫面中的 **Install Printer Driver** (安裝印表機驅動程式)。



📝 附註

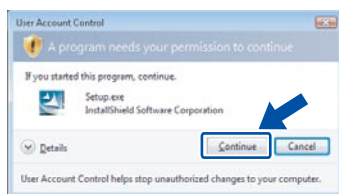
請選擇 **Install Printer Driver for U.S.A./Canada/Latin America** 圖示。

6 請按下 **USB cable users** (USB 傳輸線使用者)。

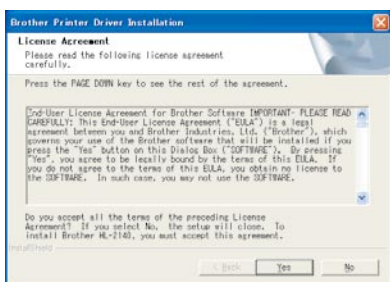


附註

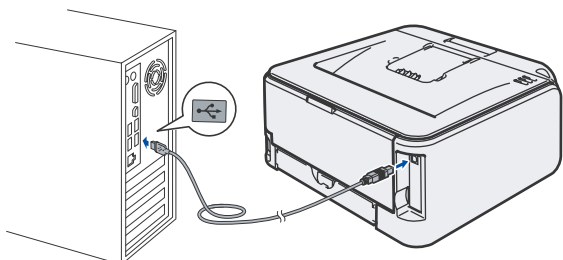
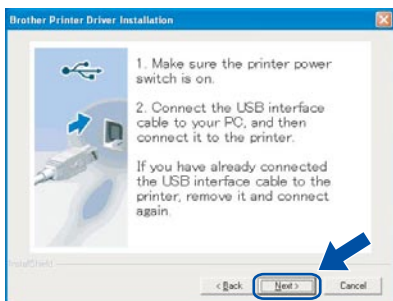
若使用 Windows Vista™，出現 **User Account Control** (使用者帳戶控制) 畫面時，請按 **Continue** (繼續)。



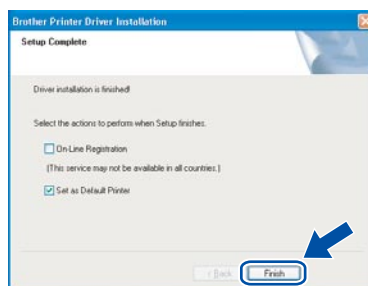
7 出現 **License Agreement** (授權合約) 視窗時，若您同意授權合約，請按 **Yes** (是)。



8 出現此畫面時，請確定印表機的電源開關已開啟。將 USB 介面傳輸線接上電腦，再接上印表機。按 **Next** (下一步)。



9 按下 **Finish** (完成)。



附註

- 若要在線上註冊產品，請按下 **On-Line Registration** (線上註冊)。
- 若不要將印表機設為預設印表機，請取消選取 **Set as Default Printer** (設成預設印表機)。



Setup is now complete (現已安裝完成)。

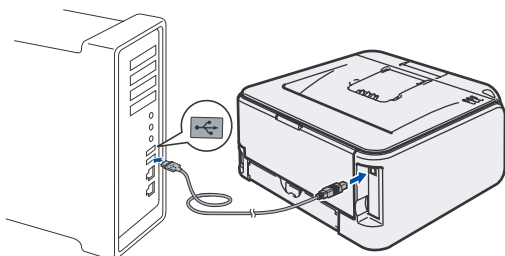
附註

XML Paper Specification 印表機驅動程式
XML Paper Specification 印表機驅動程式，最適合採用 XML Paper Specification 文件的應用程式使用。
請自 **Brother 解決方案中心** (<http://solutions.brother.com>) 網站，下載最新的驅動程式。

適用 USB 介面傳輸線的使用者

將印表機接至 Macintosh® 電腦，並安裝驅動程式

- 1 將 USB 介面傳輸線接上 Macintosh® 電腦，再接上印表機。



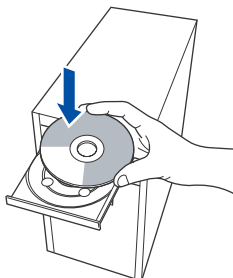
⊘ 不當設定

請勿將印表機接上鍵盤的 USB 埠，或未通電的 USB 集線器。

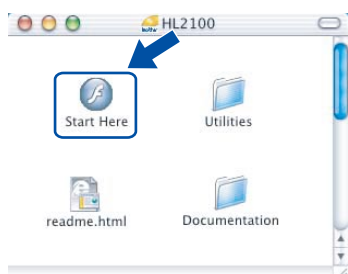
- 2 請確定印表機電源已開啟。



- 3 開啟 Macintosh® 電腦的電源。將隨附的光碟放入光碟機。



- 4 按兩下桌面上的 HL2100 圖示。按兩下 **Start Here** (在此開始) 圖示。請依照螢幕上的操作說明。



- 5 請按下功能表畫面中的 **Install Printer Driver** (安裝印表機驅動程式)。



- 6 請按一下 **USB cable users** (USB 傳輸線使用者)，並依照螢幕上的操作說明。然後重新啟動 Macintosh® 電腦。



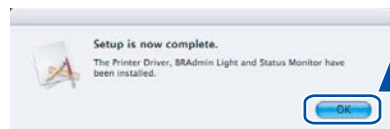
適用 Mac OS® X 10.2.4 至 10.2.8 的使用者：
請移至步驟 9。

適用 Mac OS® X 10.3 或以上版本的使用者：
請移至步驟 7。

- 7 Brother 軟體將搜尋 Brother 印表機。此時將出現以下畫面。

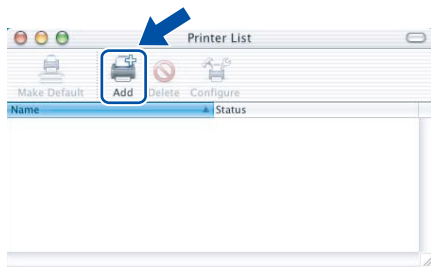


- 8 出現此畫面時，請按一下 **OK** (確定)。

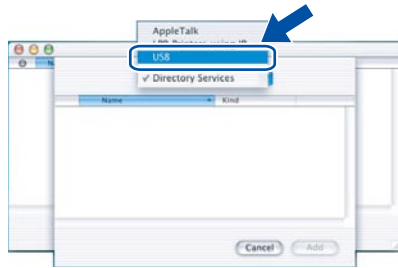


- Ⓞ! 適用 Mac OS® X 10.3 或以上版本的使用者：現已安裝完成。

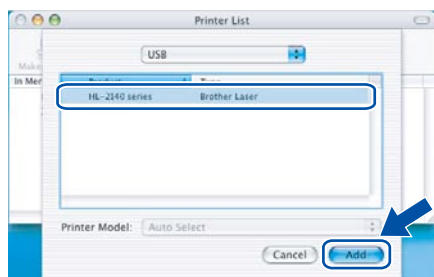
9 出現此畫面時，請按一下 **Add** (新增)。



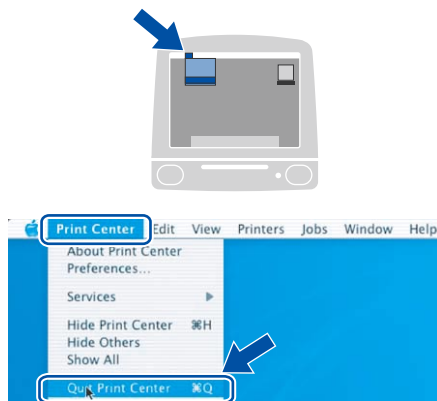
10 請選擇 **USB**。



11 請選擇印表機，然後按一下 **Add** (新增)。



12 按一下 **Print Center** (列印中心)，再按一下 **Quit Print Center** (離開列印中心)。

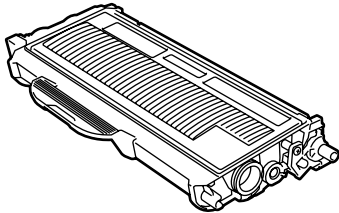
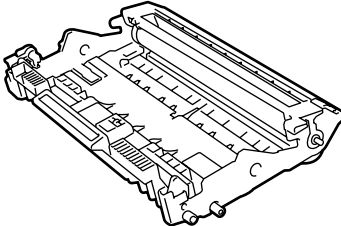



OK! 適用於 **Mac OS® X 10.2.4 至 10.2.8** 的使用者：現已安裝完成。

耗材

需要更換耗材時，控制面板上的 LED 指示燈將發出錯誤指示。

如需印表機耗材的更多資訊，請造訪網站 <http://solutions.brother.com> 或洽詢當地 Brother 經銷商。

碳粉匣	感光滾筒
	

 請參閱《使用手冊》的第 5 章。

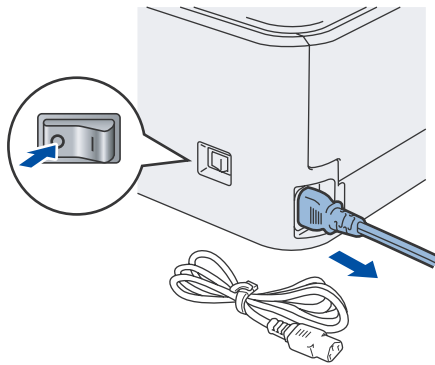
運送印表機

若因任何緣故而必須運送印表機時，請小心包裝印表機，以避免在運送途中出現任何損壞。我們建議您保留並使用原本的包裝材料。

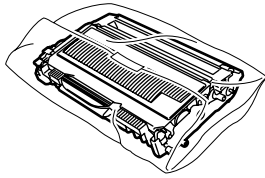
! 注意

運送印表機時，必須取出印表機內的感光滾筒與碳粉匣，放入塑膠袋中。若在運送之前未取出感光滾筒並放於塑膠袋內，可能會使印表機嚴重損壞，並使保固無效。

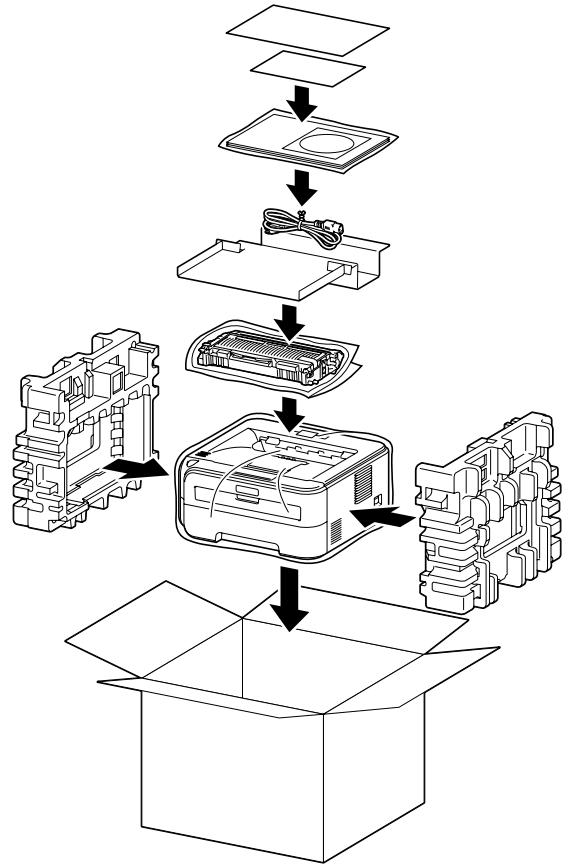
- 1 請關閉印表機電源，然後拔下 AC 電源線。



- 2 請取出感光滾筒與碳粉匣。請將這些物品放入塑膠袋，並完全密封塑膠袋。



- 3 重新包裝印表機。



商標

Brother 標誌為 Brother Industries, Ltd. 的註冊商標。

Apple 與 Macintosh 為 Apple Inc. 的註冊商標，而 Safari 則為其商標。

Microsoft、MS-DOS 及 Windows，為 Microsoft Corporation 在美國及其他國家的註冊商標。

Windows Vista 為 Microsoft Corporation 在美國或其他國家的註冊商標或商標。

Java 及所有 Java-based 商標與標誌，為 Sun Microsystems, Inc. 在美國及其他國家的商標或註冊商標。

Firefox 為 Mozilla Foundation 的註冊商標。

所有本《快速設定指南》提及之其他條款、品牌及產品名稱，皆為其原屬公司的註冊商標。

編輯及出版

本手冊在 Brother Industries, Ltd. 的監督下完成編輯與出版，內含最新的產品說明及規格。

本手冊的內容及本產品的規格如有變更，恕不另行通知。

Brother 保留變更本文所述之規格與資料，不另行通知的權利，且對於因依靠所示之資料所造成的任何損害（包括後續損害），包括但不限於排版錯誤及其他與出版相關的錯誤，Brother 概不負責。

本產品專為在專業環境下使用所設計。

© 2008 Brother Industries, Ltd. 版權所有，保留所有權利。

brother®