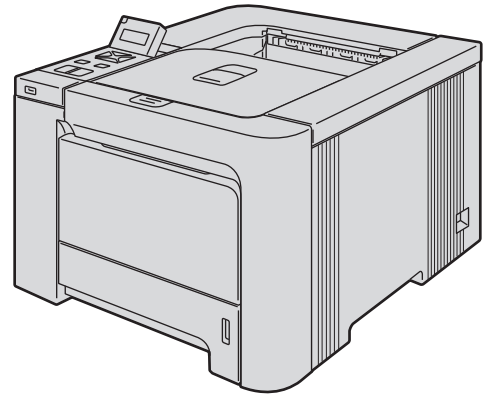


HL-4040CN
HL-4040CDN
HL-4050CDN



快速設定指南

彩色雷射印表機

您必須在使用印表機之前，設定硬體並安裝驅動程式。關於正確設定與安裝的說明，請參閱本《快速設定指南》。

步驟1

設定印表機



步驟2

安裝驅動程式和軟體








設定完成！

請將本《快速設定指南》與隨附的光碟保存於方便取得之處，以供未來隨時參考使用。



附註：並非所有機型都會在所有國家販售。

本手冊使用之符號

 警告	 電擊危險	 高溫	 注意
<p>(警告) 圖示提醒您避免造成可能的人身傷害。</p>	<p>(電擊危險) 圖示提醒您可能造成的觸電危險。</p>	<p>(高溫) 圖示提醒您切勿碰觸的高溫機器零件。</p>	<p>(注意) 圖示指出您必須遵循或避免的程序，以免損壞印表機或其他物品。</p>
 不當設定	 附註	 User's Guide 《使用手冊》、 Network User's Guide 《網路使用手冊》	
<p>(不當設定) 圖示提醒您不相容於印表機的裝置與操作。</p>	<p>(附註) 圖示指出在可能發生情況下的因應之道，或提示您如何使用其他功能進行目前的操作。</p>	<p>User's Guide 《使用手冊》或隨附光碟中的 Network User's Guide 《網路使用手冊》另提供參考資料。</p>	

安全性注意事項

安全使用印表機	2
---------------	---

快速入門

紙箱內容物	4
控制面板	5
隨附的光碟	6

步驟 1—設定印表機

將光碟放入光碟機	7
拆下印表機的包裝材料	8
安裝碳粉匣	9
將紙張放入紙匣	9
列印測試頁	10
設定控制面板上的語言	11

步驟 3—安裝印表機驅動程式

Windows®

適用於 USB 介面傳輸線的使用者	13
適用於平行傳輸線的使用者 (HL-4050CDN 使用者)	15
適用於網路線的使用者	16
適用於對等網路印表機的使用者	16
適用於共用網路印表機的使用者	18

Macintosh®

適用於 USB 介面傳輸線的使用者	20
適用於網路線的使用者	22

網路使用者

BRAdmin Light 公用程式 (適用於 Windows® 使用者)	24
BRAdmin Light 公用程式 (適用於 Mac OS® X 使用者)	25
Web Based Management (網頁瀏覽器)	26
網路預設設定	26
列印印表機設定頁	26

耗材

選購品	27
耗材	27

其他資訊

運送印表機	28
-------------	----



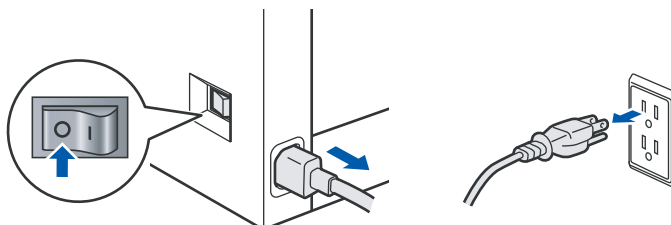
請參閱使用手冊第 7 章。

安全使用印表機

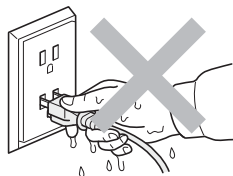
警告



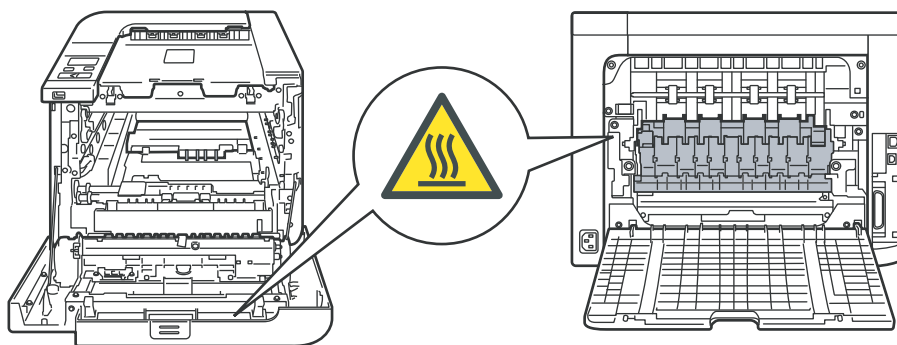
印表機內具有高電壓電極。清潔印表機內部之前，請確定您已關閉電源開關，並從 AC 電源插座上拔除印表機的電源插頭。



手濕時請勿觸摸插頭，以免觸電。



加熱器在機器操作時會變得非常燙。請在更換耗材之前，先讓機器確實冷卻。請勿撕下或毀損加熱器上或周圍的小心標籤。



請勿使用易燃物質、任何類型的噴霧，清潔機器內部或外觀，以免引起火災或觸電。關於清潔本機的方法，請參閱使用手冊。





請勿使用真空吸塵器清潔散落的碳粉，以免碳粉塵在真空吸塵器內燃燒，引發火災。請小心以無棉絮的乾布清潔碳粉，並依照當地法規加以棄置。



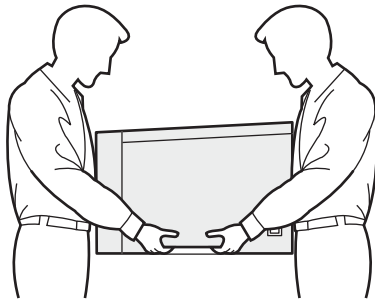
若印表機變燙、冒煙或發出不明異味，請立即關閉電源開關，然後從 AC 電源插座將印表機的插頭拔下。請洽詢 Brother 客服中心。



若金屬物體掉入印表機，或水或其他液體滲入印表機，請立即關閉電源開關，然後從 AC 電源插座拔除印表機插頭。請洽詢 Brother 客服中心。

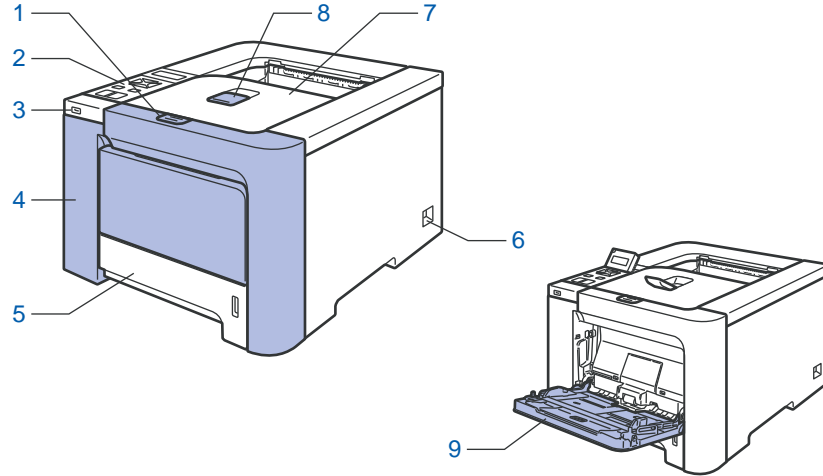


本印表機重約有 29.1 公斤。至少需要兩個人合力搬運，才不會受傷。放下印表機時，請注意不要夾傷手指。



紙箱內容物


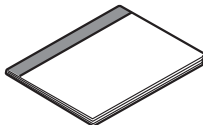

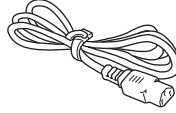
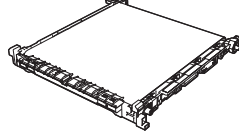
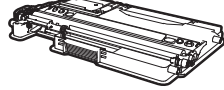
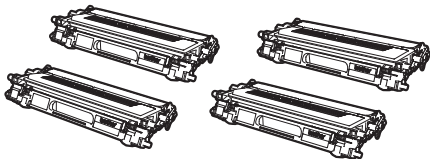
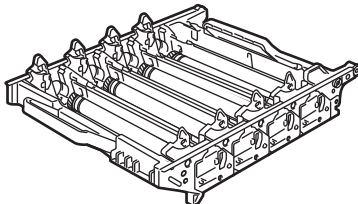
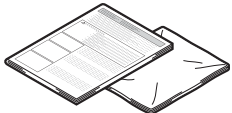
各國的紙箱內容物皆不相同。
請保留所有包裝材料與印表機紙箱，以便在需要運送印表機時使用。



- 1 前蓋開啟鍵
- 2 控制面板¹
- 3 USB介面
- 4 前蓋

- 5 紙匣
- 6 電源開關
- 7 上方出紙槽
- 8 上方出紙槽支撐板（支撐板）
- 9 多功能紙匣（萬用進紙匣）

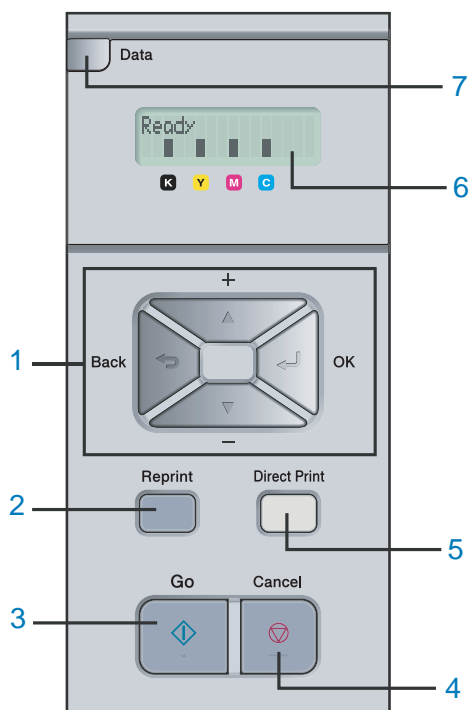
¹ 您可向上或向下調整 LCD 液晶螢幕的角度。

 光碟	 使用手冊	 快速設定指南	 AC 電源線	 轉印皮帶 (預先安裝)	 廢碳粉匣 (預先安裝)
 碳粉匣 (黑色、藍色、紅色及黃色)			 感光滾筒 (預先安裝)		 重新包裝用的插入頁及 塑膠袋

介面傳輸線並非標準的配件。請購買適合您介面使用的傳輸線。

- USB 傳輸線
請勿使用長度超過 6 英呎（2 公尺）的 USB 2.0 傳輸線。
請勿將 USB 傳輸線接上未通電的集線器，或 Macintosh® 鍵盤。
請確定您將 USB 傳輸線，接上電腦的 USB 接頭。
- 平行傳輸線（適用於 HL-4050CDN 使用者）
請勿使用長度超過 6 英呎（2 公尺）的平行傳輸線。
請使用相容 IEEE 1284 的傳輸線。
- 網路線
請使用類別 5 或以上的雙絞線，連接 10BASE-T 或 100BASE-TX 高速乙太網路。

控制面板



1 Menu (功能) 按鍵

- +
向後捲動選單及可用的選項。
- -
向前捲動選單及可用的選項。
- OK (確定)
選擇控制面板選單。
選擇所選的選單及設定。
- Back (返回)
返回上一層選單。

2 Reprint (重新列印)

選擇重新列印選單。

3 Go (啟動)

清除錯誤訊息。
暫停或繼續列印。

4 Cancel (取消)

停止並取消進行中的列印工作。
離開選單 (控制面板選單、重新列印選單或直接列印選單)。

5 Direct Print (直接列印) LED：藍燈

- On (開啟)
USB 隨身碟插入 USB 介面。
- Off (關閉)
USB 隨身碟未插入 USB 介面。

Direct Print (直接列印)

在 USB 隨身碟插入 USB 介面時，切換至直接列印模式。

6 LCD 背光

- Off (關閉)
印表機關閉或進入睡眠狀態。
- 綠燈 (一般)
準備列印 / 列印中 / 暖機中
- 紅燈 (錯誤)
印表機發生問題。
- 橘燈 (設定)
選擇選單 (控制面板選單、重新列印選單或直接列印選單) 或暫停。

LCD 訊息

LCD 上的訊息，顯示一般操作時的印表機狀態。

■ 符號表示碳粉匣內的碳粉狀態。■ 符號閃爍時 (□)，表示所指示的碳粉已快要耗盡。碳粉用盡時，■ 符號將會完全消失。

7 Data (資料) LED：黃色

- On (開啟)
資料存於印表機記憶體內。
- Blinking (閃爍)
正在接收 / 處理資料。
- Off (關閉)
記憶體內無資料。



關於控制面板的詳細資訊，請參閱使用手冊第 4 章。

隨附的光碟

您可於光碟中尋獲各種資訊。

Windows®



Initial Setup (初始設定)

印表機設定的說明影片。



Install Printer Driver (安裝印表機驅動程式)

安裝印表機驅動程式。



Install Other Drivers or Utilities (安裝其他驅動程式或公用程式)

安裝選用的驅動程式、公用程式及網路管理工具。



Documentation (說明文件)

檢視以 HTML 格式呈現的 Printer User's Guide《印表機使用手冊》，及 Network User's Guide《網路使用手冊》。

您亦可自 Brothers 解決方案中心，檢視 PDF 格式的手冊。

在您安裝驅動程式時，即自動安裝 HTML 格式的 User's Guide《使用手冊》及 Network User's Guide《網路使用手冊》。請依序按下 **Start** (開始)、**All Program** (所有程式)¹、您的印表機 (例如 Brother HL-4040CN)，然後按下 User's Guide《使用手冊》。若不安裝使用手冊，請從 **Install Printer Driver** (安裝印表機驅動程式) 選擇 **Custom setup** (自訂設定)，然後在您安裝驅動程式時，取消選取 **User's Guides in HTML format** (HTML 格式的使用手冊)。

¹ 適用於 Windows® 2000 使用者的程式



On-Line Registration (線上註冊)

請在線上註冊產品。



Brother Solutions Center (Brother 解決方案中心)

Brother 解決方案中心

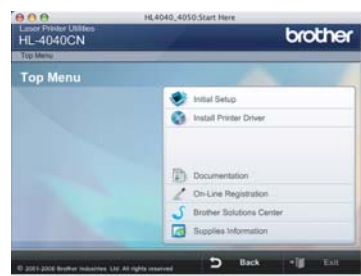
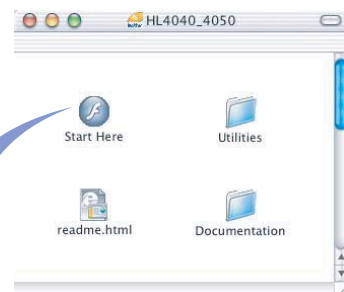
(<http://solutions.brother.com>) 具備印表機支援所需的所有資源。可下載印表機最新的驅動程式及公用程式、閱讀 FAQ 及故障排除提示，或瞭解您印表機解決方案的資訊。



Supplies Information (耗材資訊)

關於原廠 Brother 耗材的資訊，請造訪網站 <http://www.brother.com/original>。

Macintosh®



Initial Setup (初始設定)

印表機設定的說明影片。



Install Printer Driver (安裝印表機驅動程式)

安裝印表機驅動程式。



Documentation (說明文件)

檢視以 HTML 格式呈現的印表機使用手冊，及網路使用手冊。

您亦可自 Brother 解決方案中心，檢視 PDF 格式的使用手冊。



On-Line Registration (線上註冊)

請在線上註冊產品。



Brother Solutions Center (Brother 解決方案中心)

Brother 解決方案中心

(<http://solutions.brother.com>) 具備印表機支援所需的所有資源。可下載印表機最新的驅動程式及公用程式、閱讀 FAQ 及故障排除提示，或瞭解您印表機解決方案的資訊。



Supplies Information (耗材資訊)

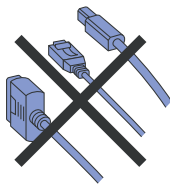
關於原廠 Brother 耗材的資訊，請造訪網站 <http://www.brother.com/original>。

1 將光碟放入光碟機。

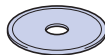
Windows® 使用者

⊘ 不當設定

請勿連接介面傳輸線。
請在安裝驅動程式時，連接介面傳輸線。



- 1 開啟電腦的電源。（您必須以系統管理員的權限登入。）將隨附的光碟放入光碟機。將自動出現開啟畫面。請選擇印表機型號及語言。



- 2 請按下功能表畫面中的 **Initial Setup**（初始設定）。



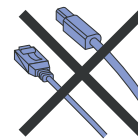
- 3 您可檢視初始設定說明，並遵循下頁的步驟進行操作。



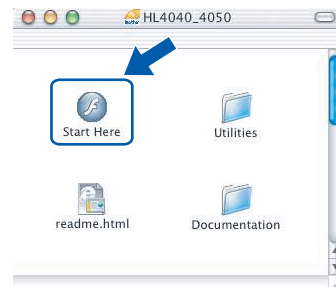
Macintosh® 使用者

⊘ 不當設定

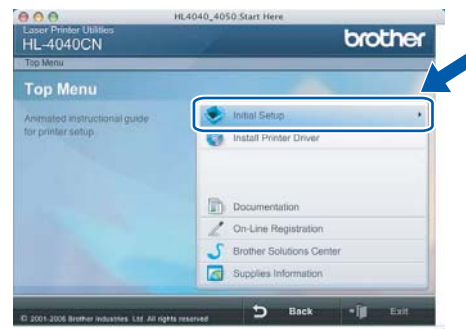
請勿連接介面傳輸線。
請在安裝驅動程式時，連接介面傳輸線。



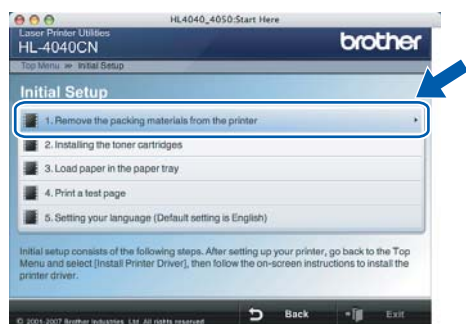
- 1 開啟Macintosh® 電腦的電源。請將隨附的光碟放入光碟機，然後按兩下桌面上的 **HL4040_4050** 圖示。按兩下 **Start Here**（在此開始）圖示。請依照螢幕上的操作說明。



- 2 請按下功能表畫面中的 **Initial Setup**（初始設定）。



- 3 您可檢視初始設定說明，並遵循下頁的步驟進行操作。



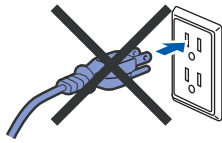
2 拆下印表機的包裝材料

重要

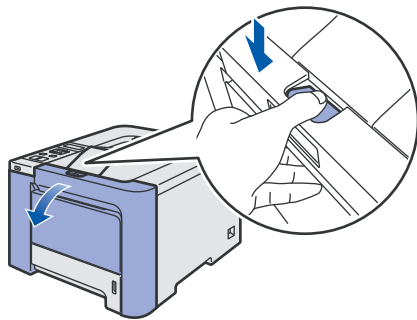
請保留所有包裝材料與紙箱，以便在未來需要運送機器時使用。

⊘ 不當設定

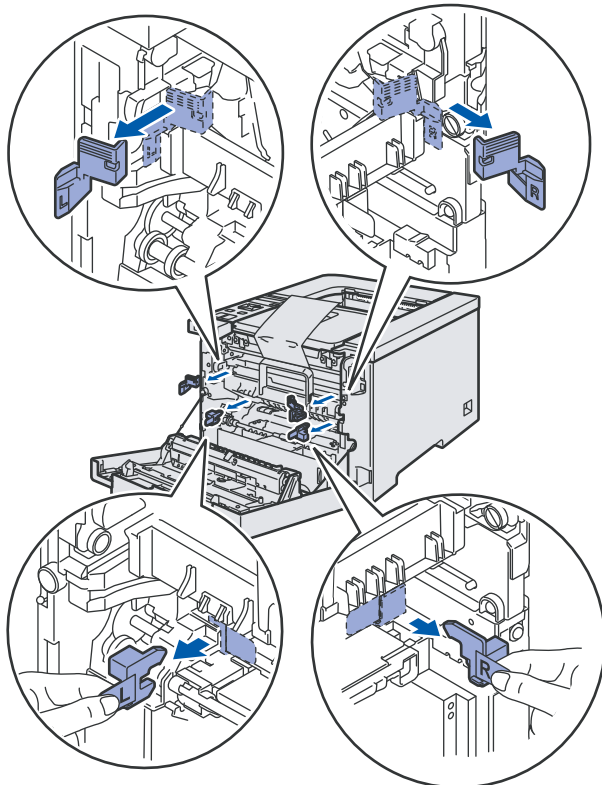
請勿插入 AC 電源線。



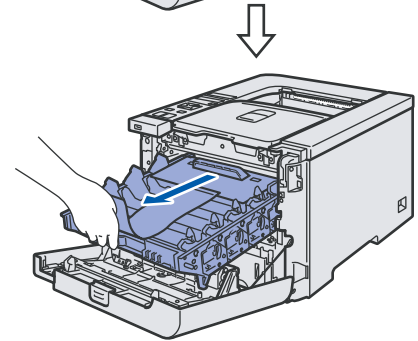
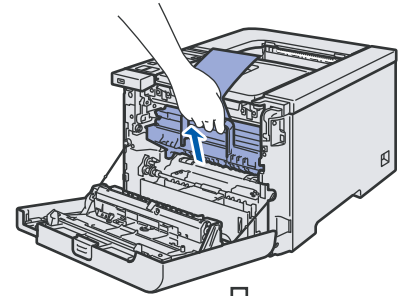
1 請按下前蓋開啟鍵，開啟前蓋。



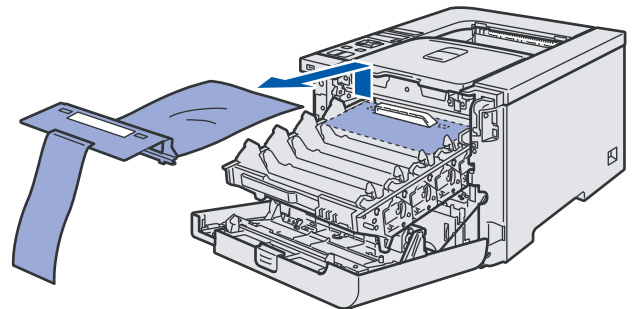
2 請依下圖所示，卸下 4 件橘色包裝材料。



3 握著感光滾筒的綠色把手。向上提起並拉出感光滾筒，直至停住為止。

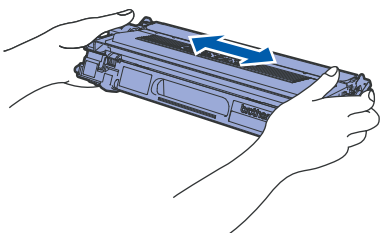


4 請依下圖所示，卸下橘色包裝材料。

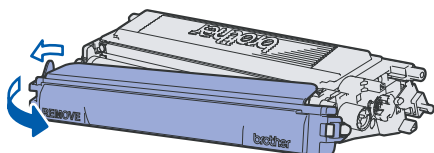


3 安裝碳粉匣

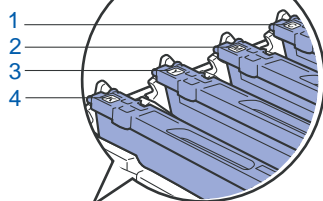
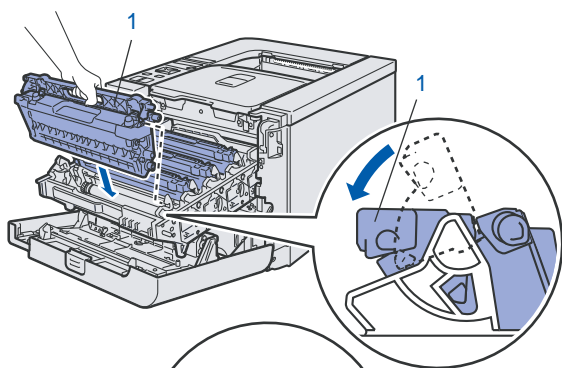
- 1 拆開碳粉匣包裝，然後左右搖晃碳粉匣 5 至 6 次。



- 2 移除保護蓋。



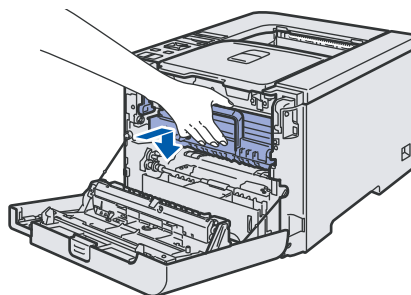
- 3 握著碳粉匣把手，然後放入感光滾筒內。請確定碳粉匣顏色對應至感光滾筒上相同的顏色標籤，且在碳粉匣裝入定位後，向下摺起碳粉匣把手（1）。



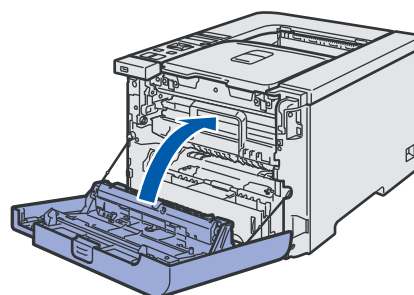
- 1 **Cyan (C)** — (藍色)
- 2 **Magenta (M)** — (紅色)
- 3 **Yellow (Y)** — (黃色)
- 4 **Black (K)** — (黑色)

- 4 請重複步驟 1 至 3，安裝其餘碳粉匣。

- 5 將感光滾筒裝入印表機。

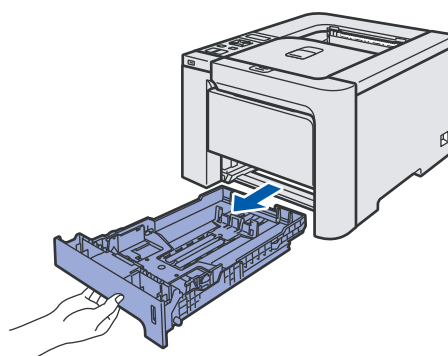


- 6 請關閉印表機前蓋。

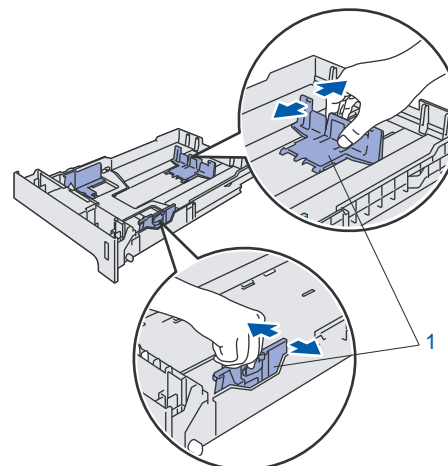


4 將紙張放入紙匣

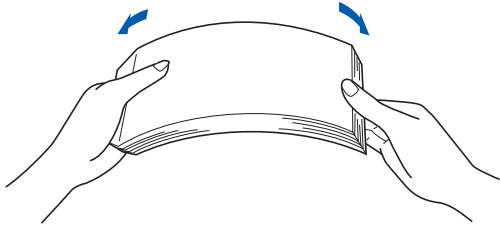
- 1 請將紙匣從印表機完全拉出。



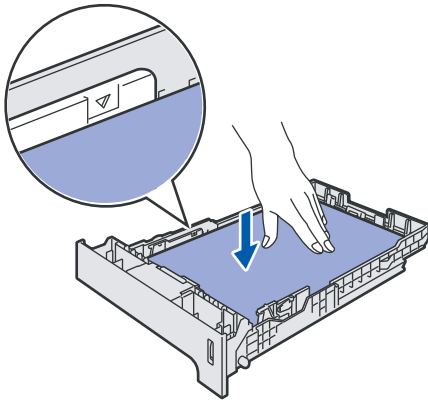
- 2 按下綠色紙張卡榫釋放桿（1）時，請依紙張尺寸調整紙張卡榫。請確定卡榫確實位於插槽中。



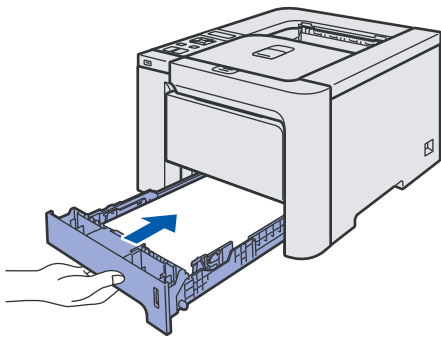
- 3 請將紙張弄順，以免發生卡紙與進紙錯誤的情況。



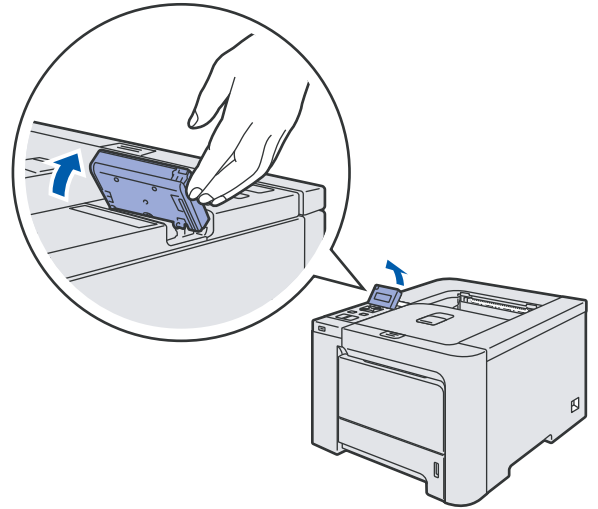
- 4 請將紙張放入紙匣。確定紙匣內的紙張已鋪平，且未超過最大紙張容量標記。



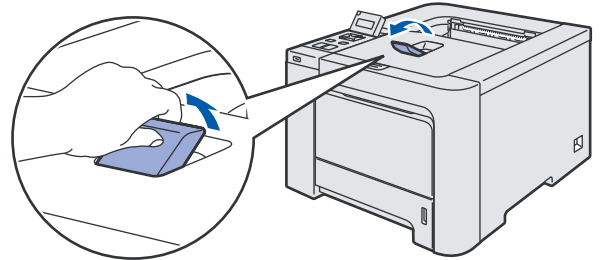
- 5 請將紙匣確實放回印表機。
請確定紙匣完全插入印表機。



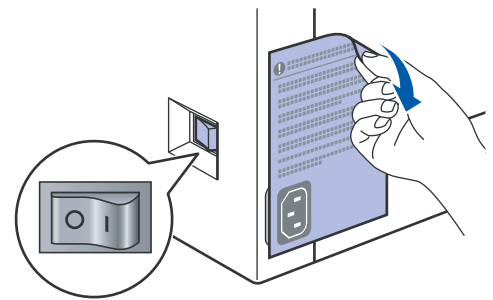
- 1 掀起 LCD 液晶螢幕，並調整至最佳的觀看角度。



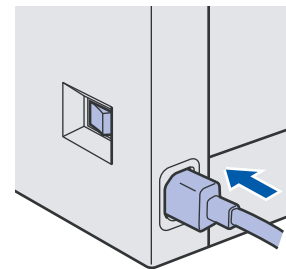
- 2 掀起支撐板。



- 3 請確定印表機電源尚未開啟。
請撕下 AC 電源插孔上的標籤。



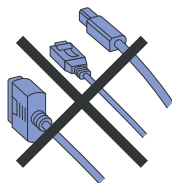
- 4 請將 AC 電源線接上印表機。



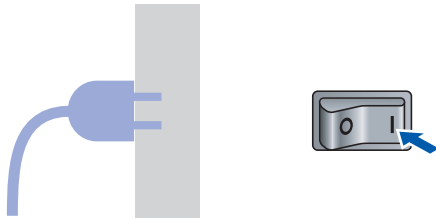
5 列印測試頁

⊘ 不當設定

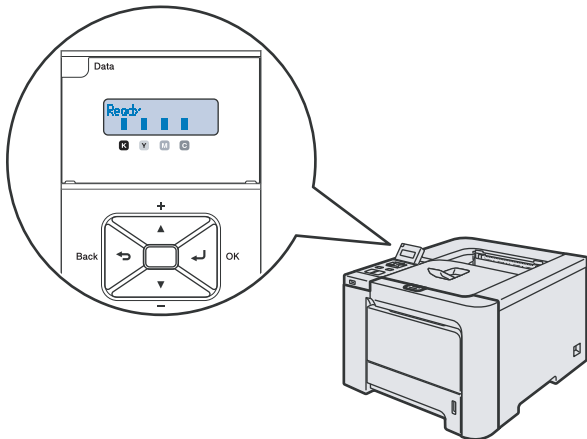
請勿連接介面傳輸線。



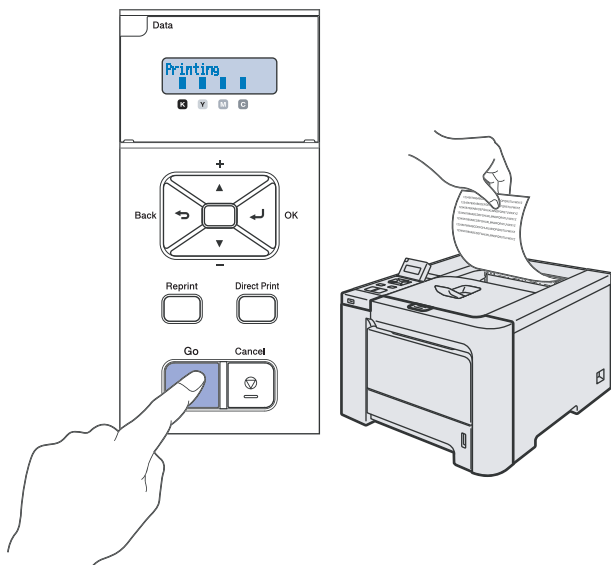
- 5 請將 AC 電源線插入 AC 電源插頭。請開啟印表機電源開關。



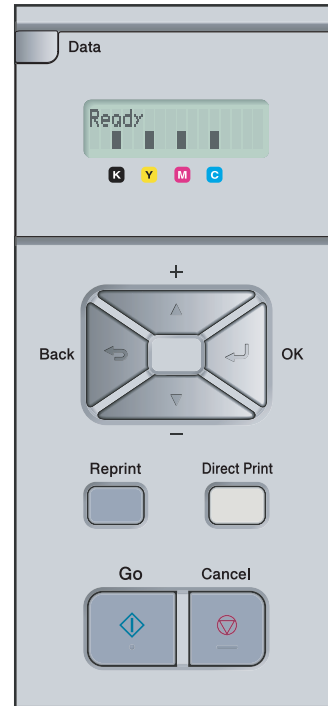
- 6 印表機完成暖機後，LCD 液晶螢幕即顯示 Ready。



- 7 請按下 **Go** (啟動)。印表機將列印測試頁。請檢查測試頁是否正確列印。



6 設定控制面板上的語言



- 1 按下 **+** 或 **-**，直至 LCD 液晶螢幕顯示 General Setup。按下 **OK** (確定)。

Select ▲▼ or OK
General Setup

- 2 再按一下 **OK** (確定)。

General Setup
Local Language

- 3 按下 **+** 或 **-** 選擇語言。按下 **OK** (確定) 接受。

Local Language
English

附註

- 若按下 **Reprint** (重新列印)，印表機將列印雙面測試頁。(適用於 HL-4050CDN)
- 當您從電腦中發送出一份的列印工作後，將無法再次使用此功能。

請遵循此頁所述的作業系統及介面傳輸線說明。

關於最新的驅動程式、說明文件，以及搜尋問題解答的資訊，請從光碟 / 驅動程式直接自 Brother 解決方案中心存取，或造訪網站 <http://solutions.brother.com>。

Windows®



適用於 USB 介面傳輸線的使用者 13



適用於平行傳輸線的使用者（HL-4050CDN 使用者） 15



適用於網路線的使用者 16

■ 適用於對等網路印表機的使用者 16

■ 適用於共用網路印表機的使用者 18

Macintosh®



適用於 USB 介面傳輸線的使用者 20



適用於網路線的使用者 22

適用於 USB 介面傳輸線的使用者 3

請按下 **USB cable users** (USB 傳輸線使用者)。適用於 HL-4040CN 使用者：

附註

出現尋找 **Found New Hardware Wizard** (新增硬體精靈) 時，請按 **Cancel** (取消)。

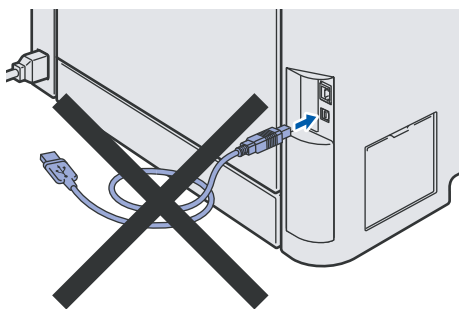


適用於 HL-4050CDN 使用者：



安裝驅動程式，並將印表機接上電腦。

- 1 在確定 USB 介面傳輸線尚未接上印表機後，再開始安裝驅動程式。若已連接，請拔除。

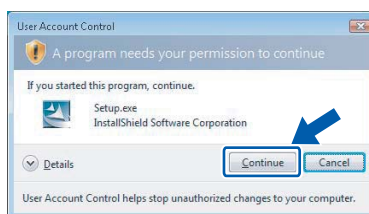


- 2 請按下功能表畫面中的 **Install Printer Driver** (安裝印表機驅動程式)。



附註

若使用 Windows Vista™，出現 **User Account Control** (使用者帳戶控制) 畫面時，請按下 **Continue** (繼續)。



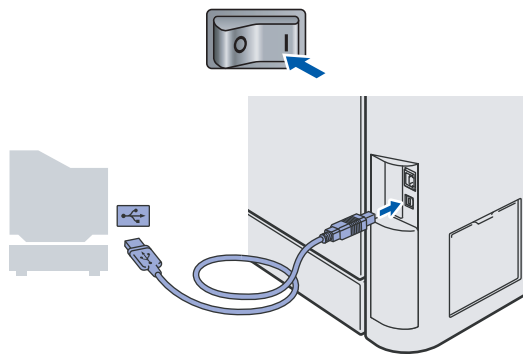
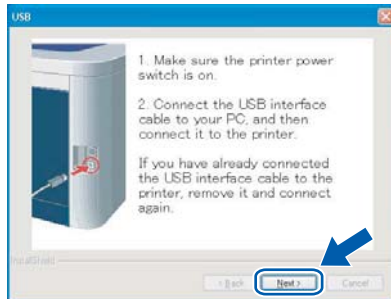
- 4 出現 **License Agreement** (授權合約) 視窗時，若您同意授權合約，請按下 **Yes** (是)。



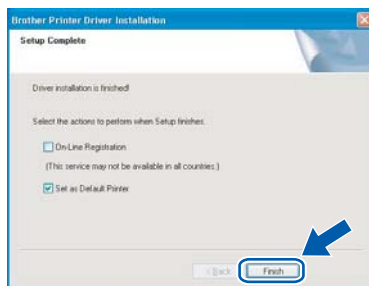
附註

請選擇 **Install Printer Driver for U.S.A./Canada/Latin America**。

- 5 出現此畫面時，請確定印表機的電源開關已開啟。將 USB 介面傳輸線接上電腦，再接上印表機。按 **Next**（下一步）。



- 6 按下 **Finish**（完成）。



附註

- 若要在線上註冊產品，請按下 **On-Line Registration**（線上註冊）。
- 若不要將印表機設為 **Default**（預設）印表機，請取消選取 **Set as Default Printer**（設成預設的印表機）。



現已安裝完成。

適用於平行傳輸線的使用者 (HL-4050CDN 使用者)

附註

出現尋找 **Found New Hardware Wizard** (新增硬體精靈) 時, 請按 **Cancel** (取消)。



安裝驅動程式, 並將印表機接上電腦。

1 請按下功能表畫面中的 **Install Printer Driver** (安裝印表機驅動程式)。



附註

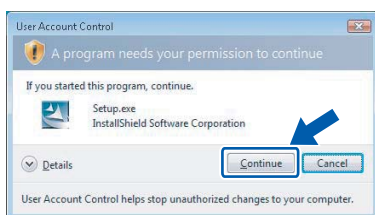
請選擇 **Install Printer Driver** for U.S.A./Canada/Latin America。

2 請按一下 **Parallel cable users** (平行傳輸線使用者)。



附註

若使用 Windows Vista™, 出現 **User Account Control** (使用者帳戶控制) 畫面時, 請按下 **Continue** (繼續)。



3 出現 **License Agreement** (授權合約) 視窗時, 若您同意授權合約, 請按下 **Yes** (是)。



4 按下 **Finish** (完成)。



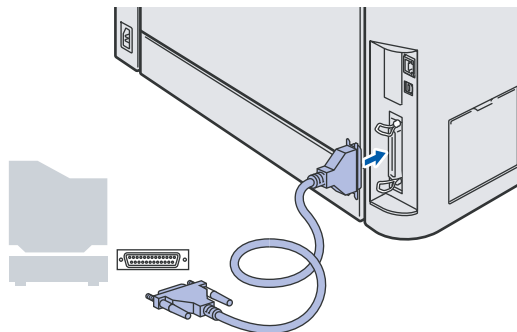
附註

- 若要在線上註冊產品, 請按下 **On-Line Registration** (線上註冊)。
- 若不要將印表機設為 **Default** (預設) 印表機, 請取消選取 **Set as Default Printer** (設成預設的印表機)。

5 請關閉印表機電源開關。



6 將平行傳輸線接上電腦, 再接上印表機。



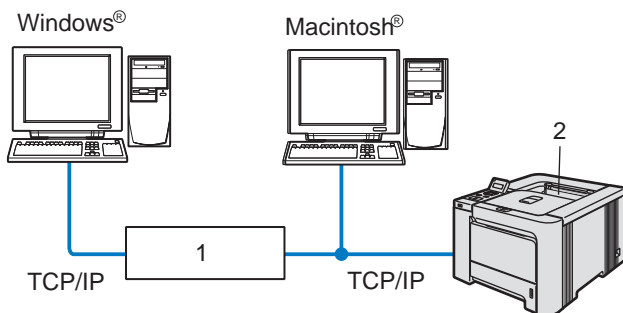
7 請開啟印表機電源開關。



OK! 現已安裝完成。

適用於網路線的使用者

適用於對等網路印表機的使用者



- 1 路由器
- 2 網路印表機

附註

- 若準備將印表機接上網路，我們建議您在安裝前洽詢系統管理員，或參閱光碟中的 *Network User's Guide* 《網路使用手冊》。
- 安裝之前，若使用個別防火牆軟體（例如 Windows 防火牆），請停用此軟體。

將印表機連接至網路並安裝驅動程式

- 1 請按下功能表畫面中的 **Install Printer Driver**（安裝印表機驅動程式）。



附註

請選擇 **Install Printer Driver** for U.S.A./Canada/Latin America。

- 2 請按下 **Network cable users**（網路線使用者）。適用於 HL-4040CN 使用者：

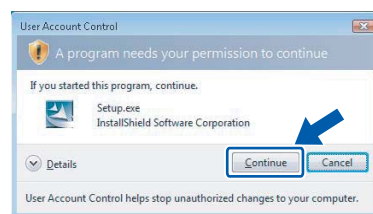


適用於 HL-4050CDN 使用者：



附註

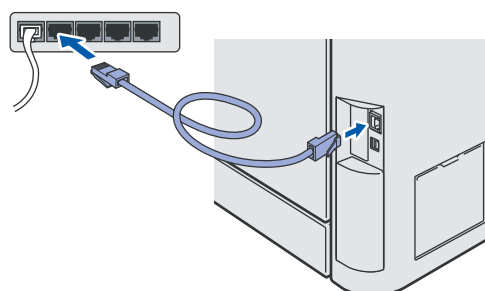
若使用 Windows Vista™，出現 **User Account Control**（使用者帳戶控制）畫面時，請按下 **Continue**（繼續）。



- 3 請關閉印表機電源開關。



- 4 將網路線接上印表機，再將網路線接上集線器上可用的連接埠。



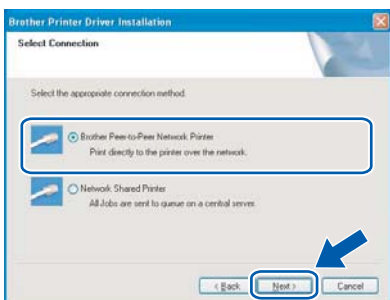
5 請開啟印表機電源開關。



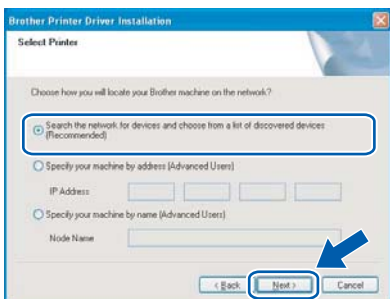
6 出現 License Agreement (授權合約) 視窗時，若您同意授權合約，請按下 **Yes** (是)。



7 請選擇 **Brother Peer-to-Peer Network Printer** (Brother 對等網路印表機)，再按下 **Next** (下一步)。



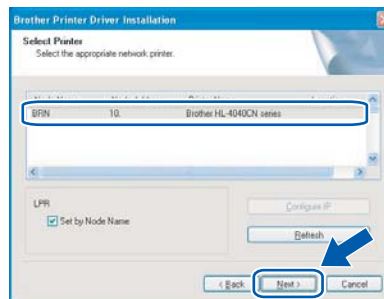
8 請選擇 **Search the network for devices and choose from a list of discovered devices (Recommended)** (搜尋網路的裝置，並從發現的裝置清單選擇) (建議使用)。或輸入印表機的 IP 位址，或其節點名稱。按 **Next** (下一步)。



附註

若您不知道印表機的 IP 位址或節點名稱，請洽詢您的系統管理員。

9 請選擇印表機，然後按下 **Next** (下一步)。



10 按下 **Finish** (完成)。

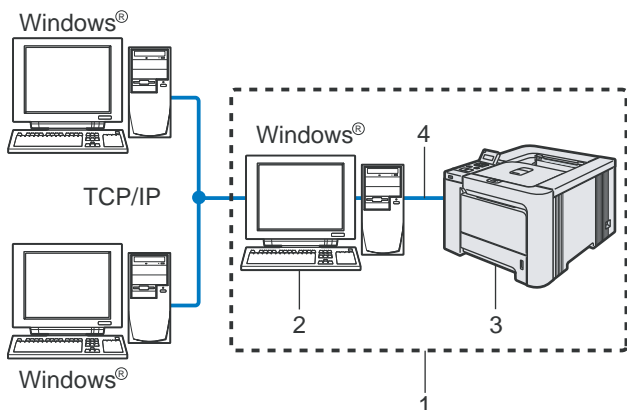


附註

- 若要在線上註冊產品，請按下 **On-Line Registration** (線上註冊)。
- 若不要將印表機設為 **Default** (預設) 印表機，請取消選取 **Set as Default Printer** (設成預設的印表機)。

OK! 現已安裝完成。

適用於共用網路印表機的使用者



- 1 共用網路
- 2 亦稱為「伺服器」或「印表機伺服器」。
- 3 印表機
- 4 TCP/IP、USB 或 Parallel



附註

若準備連接網路上的共用印表機，我們建議您在安裝前先向系統管理員詢問印表機的佇列或共用名稱。

安裝驅動程式並選擇正確的印表機佇列或共用名稱

- 1 請按下功能表畫面中的 **Install Printer Driver** (安裝印表機驅動程式)。



附註

請選擇 **Install Printer Driver** for U.S.A./Canada/Latin America。

- 2 請按下 **Network cable users** (網路線使用者)。
適用於 HL-4040CN 使用者：

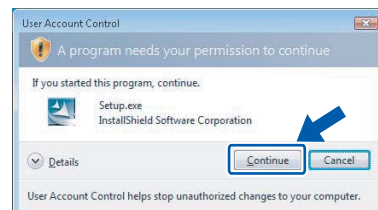


適用於 HL-4050CDN 使用者：



附註

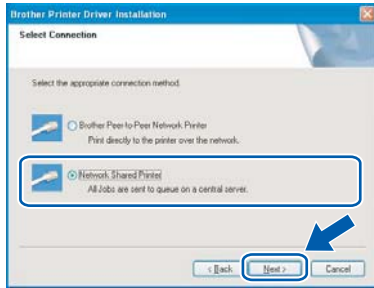
若使用 Windows Vista™，出現 User Account Control (使用者帳戶控制) 畫面時，請按下 **Continue** (繼續)。



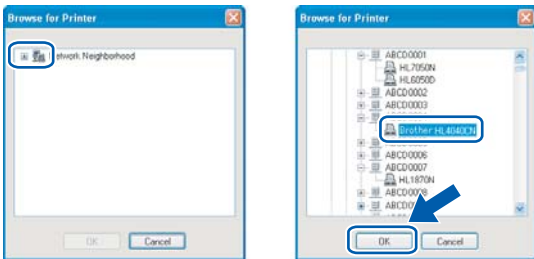
- 3 出現 License Agreement (授權合約) 視窗時，若您同意授權合約，請按下 **Yes** (是)。



- 4 請選擇 **Network Shared Printer**（網路共用印表機），然後按下 **Next**（下一步）。



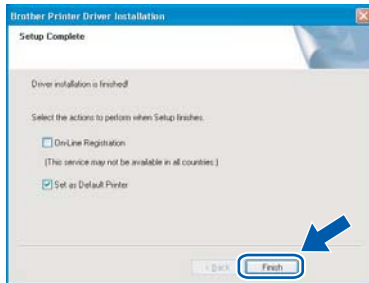
- 5 選擇您的印表機佇列，然後按下 **OK**（確定）。



附註

若不知印表機在網路中的位置或名稱，請洽詢您的系統管理員。

- 6 按下 **Finish**（完成）。



附註

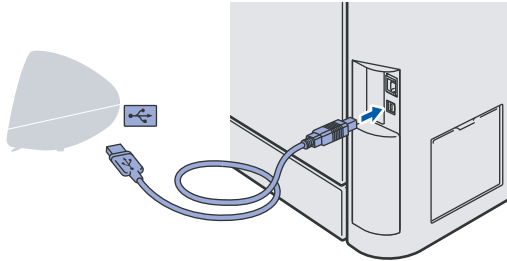
- 若要在線上註冊產品，請按下 **On-Line Registration**（線上註冊）。
- 若不要將印表機設為 **Default**（預設）印表機，請取消選取 **Set as Default Printer**（設成預設的印表機）。

OK! 現已安裝完成。

適用於 USB 介面傳輸線的使用者

將印表機接至 Macintosh® 電腦並安裝驅動程式

- 1 將 USB 介面傳輸線接上 Macintosh® 電腦，再接上印表機。



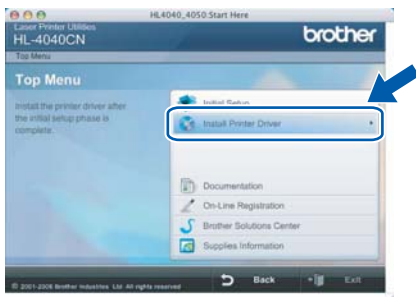
⊘ 不當設定

請勿將印表機接上鍵盤的USB埠，或未通電的USB集線器。

- 2 請確定印表機電源已開啟。



- 3 請按下功能表畫面中的 **Install Printer Driver** (安裝印表機驅動程式)。



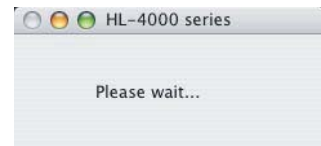
- 4 在這種情況下，請按下 **USB cable users** (USB 傳輸線使用者)，並依照螢幕上的操作說明進行。然後重新啟動 Macintosh® 電腦。



適用於 Mac OS® X 10.2.4 至 10.2.8 的使用者：
請移至步驟 7。

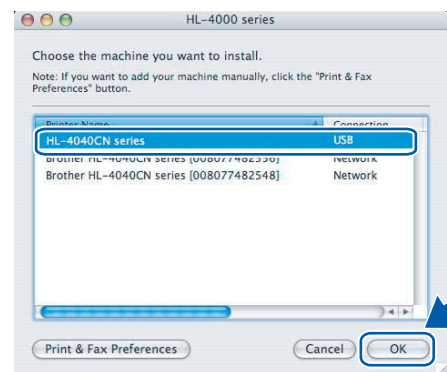
適用於 Mac OS® X 10.3 或以上版本的使用者：
請移至步驟 5。

- 5 Brother 軟體將搜尋 Brother 印表機。此時將出現以下畫面。

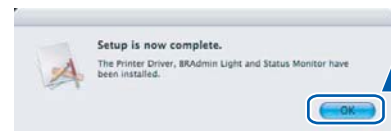


附註

若出現一台以上的印表機，將出現以下清單。選擇要連線的印表機，然後按下 **OK** (確定)。

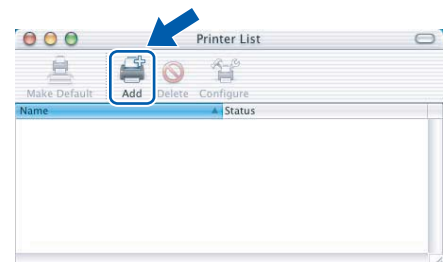


- 6 出現此畫面時，請按一下 **OK** (確定)。



- Ⓞ 適用於 Mac OS® X 10.3 或以上版本的使用者：
現已安裝完成。

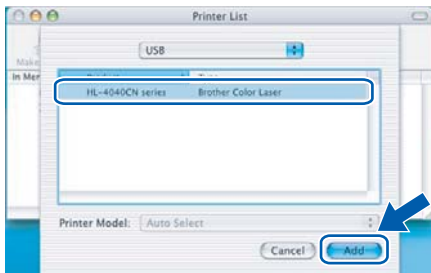
- 7 出現此畫面時，請按下 **Add** (新增)。



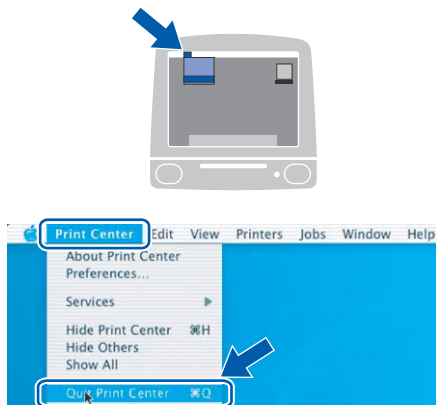
8 請選擇 **USB**。



9 請選擇印表機，然後按下 **Add** (新增)。



10 按下 **Print Center** (列印中心)，再按一下 **Quit Print Center** (離開列印中心)。



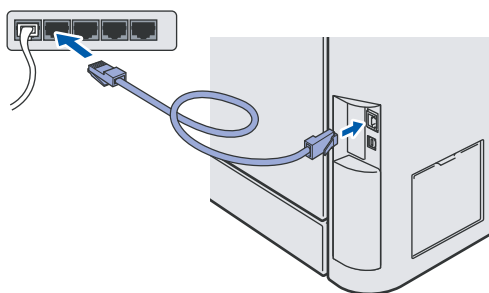
OK! 適用於 **Mac OS® X 10.2.4 至 10.2.8** 的使用者：現已安裝完成。

Macintosh®
USB

適用於網路線的使用者

將印表機接至 Macintosh® 電腦並安裝驅動程式

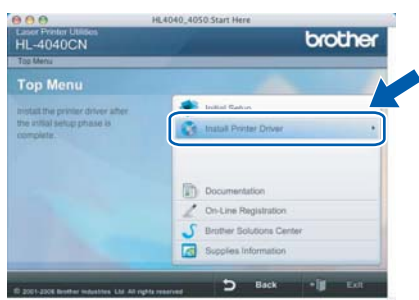
- 1 將網路線接上印表機，再將網路線接上集線器上可用的連接埠。



請開啟印表機電源開關。



- 3 請按下功能表畫面中的 **Install Printer Driver** (安裝印表機驅動程式)。



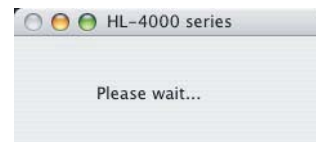
- 4 在這種情況下，請按下 **Network cable users** (網路線使用者)，並依照螢幕上的操作說明進行。然後重新啟動 Macintosh® 電腦。



適用於 **Mac OS® X 10.2.4 至 10.2.8** 的使用者：
請移至步驟 7。

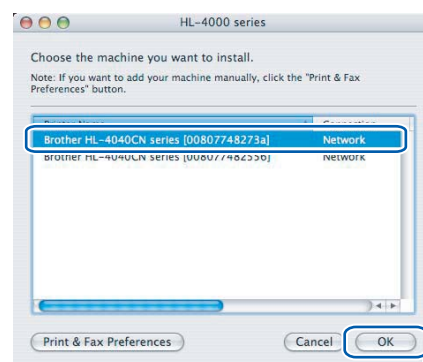
適用於 **Mac OS® X 10.3 或以上版本**的使用者：
請移至步驟 5。

- 5 Brother 軟體將搜尋 Brother 印表機。此時將出現以下畫面。



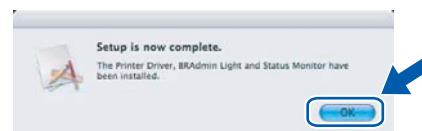
附註

若出現一台以上的印表機，將出現以下清單。選擇要連線的印表機，然後按下 **OK** (確定)。



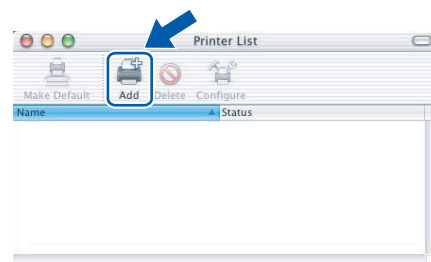
- 若連線的網路上出現不只一台相同的印表機，機型名稱後方將會顯示乙太網路位址 (MAC 位址)。

- 6 出現此畫面時，請按一下 **OK** (確定)。

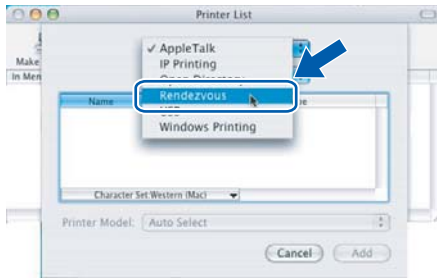


- OK!** 適用於 **Mac OS® X 10.3 或以上版本**的使用者：
現已安裝完成。

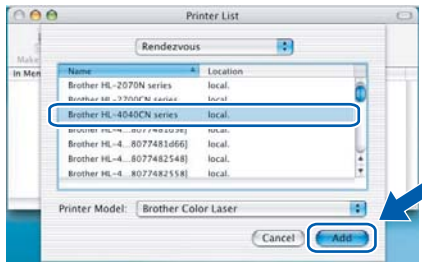
- 7 出現此畫面時，請按下 **Add** (新增)。



8 請進行以下選擇。



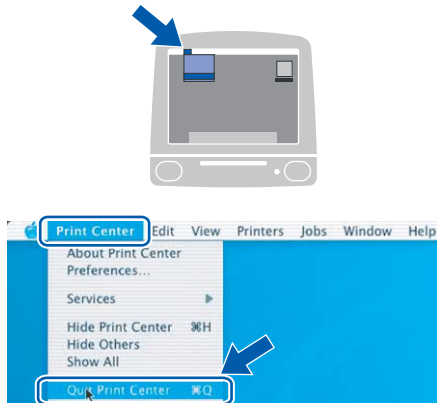
9 請選擇印表機，然後按下 **Add** (新增)。



附註

若連線的網路上出現不只一台相同的印表機，機型名稱後方將會顯示乙太網路位址 (MAC 位址)。

10 按下 **Print Center** (列印中心)，再按一下 **Quit Print Center** (離開列印中心)。



OK! 適用於 **Mac OS® X 10.2.4 至 10.2.8** 的使用者：現已安裝完成。

BRAdmin Light 公用程式（適用於 Windows® 使用者）

BRAdmin Light 為用於初始設定 Brother 網路連線裝置的公用程式。此公用程式亦可用於搜尋網路上的 Brother 產品、檢視狀態，並進行例如 IP 網址等的基本網路設定。

關於 BRAdmin Light 的更多資訊，請造訪網站 <http://solutions.brother.com>。

附註

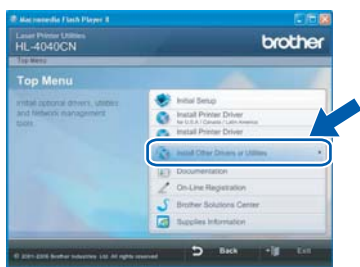
- 若需要更進階的印表機管理功能，請使用最新版的 *Brother BRAdmin Professional* 公用程式，可前往網站下載 <http://solutions.brother.com>。
- 若使用個別防火牆軟體（例如 Windows 防火牆），請停用此軟體。確定您可以列印後，請再重新啟動個別防火牆軟體。

安裝 BRAdmin Light 設定公用程式

附註

列印伺服器的預設密碼為 **access**。您可使用 BRAdmin Light 變更此密碼。

- 1 請按下功能表畫面中的 **Install Other Drivers or Utilities**（安裝其他驅動程式或公用程式）。

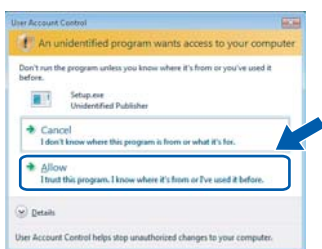


- 2 請按下 **BRAdmin Light**，並依照螢幕上的操作說明進行。



附註

若使用 Windows Vista™，出現 *User Account Control*（使用者帳戶控制）畫面時，請按下 **Allow**（允許）。

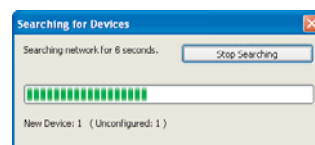


請使用 BRAdmin Light 設定 IP 位址、子網路遮罩，及閘道器。

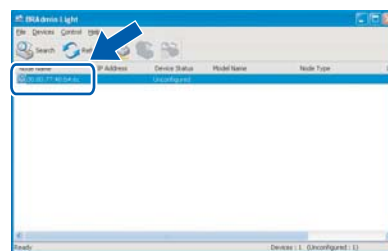
附註

若網路中有 DHCP/BOOTP/RARP 伺服器，無須進行以下操作。因為列印伺服器將會自動取得 IP 位址。

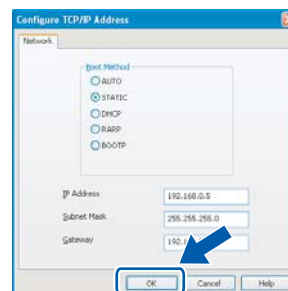
- 1 啟動 BRAdmin Light。BRAdmin Light 將自動搜尋新裝置。



- 2 按兩下未設定的裝置。



- 3 在 **Boot Method**（開機方法）欄位中，請選擇 **STATIC**（靜態）。請輸入 **IP Address**（IP 位址）、**Subnet Mask**（子網路遮罩）及 **Gateway**（閘道器），然後按下 **OK**（確定）。



- 4 此位址資訊將存入印表機。

BRAdmin Light 公用程式（適用於 Mac OS® X 使用者）

BRAdmin Light 為用於初始設定 Brother 網路連線裝置的公用程式。此公用程式亦可用於搜尋網路上的 Brother 產品、檢視狀態，並進行基本網路設定，例如執行 Mac OS® X 10.2.4 或以上版本作業系統之電腦的 IP 位址。

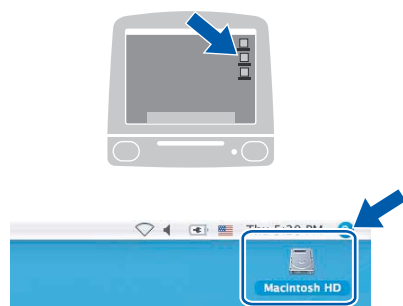
BRAdmin Light 軟體將在您安裝印表機驅動程式時，自動安裝。若已安裝印表機驅動程式，您無須再次安裝此程式。關於 BRAdmin Light 的更多資訊，請造訪網站 <http://solutions.brother.com>。

請使用 BRAdmin Light 設定 IP 位址、子網路遮罩，及閘道器。

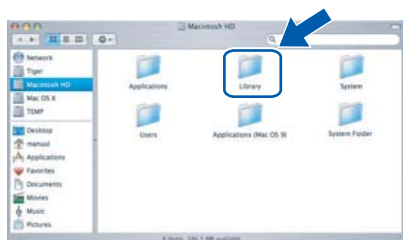
附註

- 若網路中有 DHCP/BOOTP/RARP 伺服器，無須進行以下操作。列印伺服器將自動取得其 IP 位址。
- 請確定電腦上已安裝 1.4.1_07 版，或之後版本的 Java™ 用戶端軟體。
- 列印伺服器的預設密碼為 **access**。您可使用 BRAdmin Light 變更此密碼。

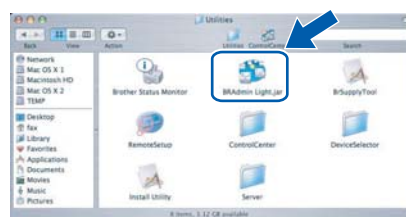
1 按兩下桌面上的 Macintosh HD 圖示。



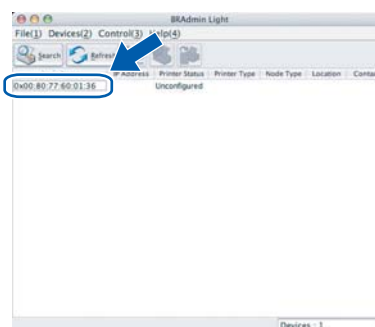
2 請依序選擇 Library（程式庫）、Printers（印表機）、Brother 以及 Utilities（公用程式）。



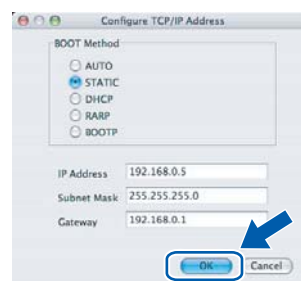
3 按兩下 BRAdmin Light.jar 檔案，然後執行軟體。BRAdmin Light 稍候將自動搜尋新裝置。



4 按兩下未設定的裝置。



5 在 Boot Method（開機方法）欄位中，請選擇 STATIC（靜態）。請輸入 IP Address（IP 位址）、Subnet Mask（子網路遮罩）及 Gateway（閘道器），然後按下 OK（確定）。



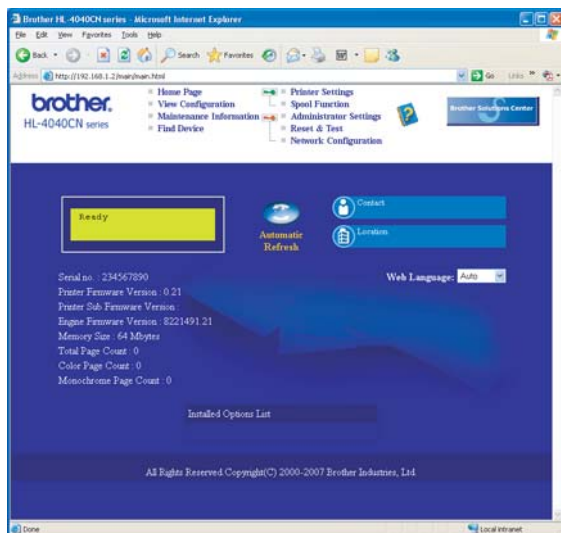
6 此位址資訊將存入印表機。

Web Based Management (網頁瀏覽器)

Brother 列印伺服器配備可使用 HTTP (超文字傳輸通訊協) 監控其狀態, 或變更部分組態設定的網頁伺服器。

附註

- 使用者名稱為 **admin**, 預設密碼為 **access**。您可使用網頁瀏覽器變更此密碼。
- 如使用 Windows® 作業系統, 建議使用 Microsoft Internet Explorer 6.0® (或以上版本) 或 Firefox® 1.0 (或以上版本) 如使用 Macintosh® 建議使用 Safari™ 1.0。無論使用哪一種瀏覽器, 亦請確定 JavaScript 與 cookie 皆已啟用。我們建議升級至 Safari™ 1.2 或以上版本, 以啟用 JavaScript。若要使用網頁瀏覽器, 必須先指派 IP 位址給列印伺服器。



- 1 請在瀏覽器中輸入 `http://printer_ip_address/`。
(其中 `printer_ip_address` 為 IP 位址或列印伺服器名稱)
 - 範例: `http://192.168.1.2/` (若印表機的 IP 位址為 192.168.1.2.)

請參閱 *Network User's Guide* 《網路使用手冊》第 2 章。

網路預設設定

若要將內部列印伺服器所有的網路設定恢復成預設值, 請依照下列步驟進行。

- 1 按下 **+** 或 **-** 選擇 LAN。
按下 **OK** (確定)。

Select ▲▼ or OK
LAN

- 2 按下 **+** 或 **-** 選擇 Factory Reset。
按下 **OK** (確定)。

LAN
Factory Reset

- 3 再按一下 **OK** (確定)。

Factory Reset
OK?

列印印表機設定頁

印表機設定頁上列有目前所有的印表機設定, 包括網路設定。列印印表機設定頁:

- 1 按下 **+** 或 **-** 選擇 Machine Info。
按下 **OK** (確定)。

Select ▲▼ or OK
Machine Info.

- 2 再按一下 **OK** (確定)。

Machine Info.
Print Settings

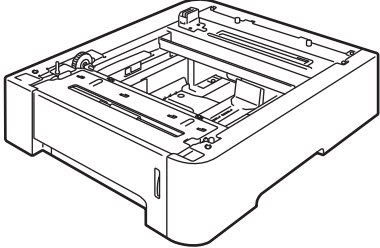
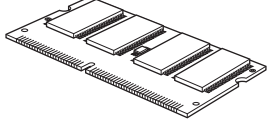
- 3 再按一下 **OK** (確定), 列印印表機設定頁。

選購品

印表機的選購配件如下所示。您可加裝這些選購品，擴充印表機的功能。



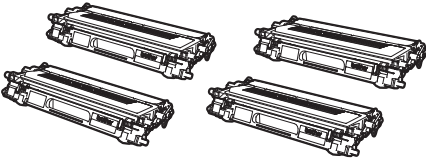
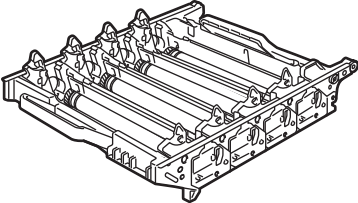
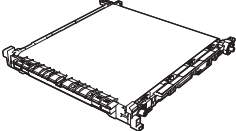
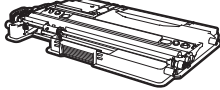
請參閱使用手冊第 5 章。

下紙匣 (僅適用於 HL-4050CDN)	DIMM 記憶體
LT-100CL	
 <p>下紙匣最多可裝入 500 張紙。 安裝下紙匣時，印表機可將最大紙張總容量提升至 800 張。</p>	 <p>您可安裝 (144-pin DIMM) 記憶體模組，以擴充記憶體容量。</p>

耗材

需要更換耗材時，控制面板上的 LED 指示燈將會發出錯誤訊息。

如需更多印表機耗材的資訊，請造訪網站 <http://solutions.brother.com>，或洽詢當地 Brother 經銷商。

碳粉匣	感光滾筒
	
轉印皮帶 (BU-100CL)	廢碳粉匣 (WT-100CL)
	



請參閱使用手冊第 6 章。

運送印表機

! 小心

- 印表機完成設定且使用後，建議您請勿隨意搬運或運送印表機。
- 彩色雷射印表機為精密的列印裝置。若未正確卸下已安裝的耗材，而逕行搬運或運送印表機，將會使機器受到嚴重損壞。因此，印表機日後可能無法正常運作。
- 若必須運送印表機，請參閱隨附的重新包裝資訊或造訪網站 <http://solutions.brother.com>，內有正確包裝印表機，以便運送的詳細說明。
- 若未依照網站 <http://solutions.brother.com> 中的指示正確包裝印表機而進行運送，可能會使您的保固失效。
- 若因任何緣故而必須運送印表機時，請小心包裝印表機，以免在運送途中出現任何損壞。建議您保留並使用原本的包裝材料。

商標

Brother 標誌為 Brother Industries, Ltd. 的註冊商標。

Apple 與 Macintosh 為 Apple Inc. 的註冊商標，而 Safari 則為其商標。

Windows Vista 為 Microsoft Corporation 在美國及/或其他國家的註冊商標或商標。

Microsoft、Windows 及 Windows Server，為 Microsoft Corporation 在美國及/或其他國家的註冊商標。

Java 及所有 Java-based 商標與標誌為 Sun Microsystems, Inc. 在美國及其他國家的商標或註冊商標。

所有本快速設定指南提及之其他條款、品牌及產品名稱，為其原屬公司的註冊商標。

編輯及出版

本手冊在 Brother Industries, Ltd. 的監督下完成編輯與出版，內含最新的產品說明及規格。

本手冊的內容及本產品的規格如有變更，恕不另行通知。

Brother 保留變更本文所述之規格與資料，不另行通知的權利，且對於因依靠所示之資料所造成的任何損害（包括間接損害），包括但不限於排版錯誤及其他與出版相關的錯誤，Brother 概不負責。

本產品為在專業環境下使用所設計。

brother[®]