

## Início

<b>AVISO</b>	<b>AVISO</b> indica uma situação potencialmente perigosa que, se não evitada, pode resultar em morte ou ferimentos graves.
<b>CUIDADO</b>	<b>CUIDADO</b> indica uma situação potencialmente perigosa que, se não evitada, pode resultar em ferimentos leves ou moderados.

## 1 Desembale a máquina e verifique os componentes

### Observação

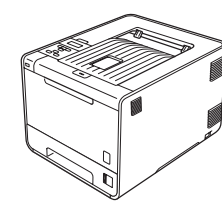
- Os componentes incluídos na caixa podem diferir, dependendo do país.
- Recomendamos preservar a embalagem original.
- Se por qualquer motivo for necessário transportar sua máquina, coloque-a cuidadosamente de volta na embalagem original para evitar qualquer dano durante o transporte. A máquina deverá estar adequadamente assegurada junto à transportadora. Para saber como reembalar a máquina, consulte *Transporte da máquina no Manual do Usuário*.
- O cabo de interface não é um acessório padrão. Compre o cabo de interface apropriado para a interface que você deseja usar (USB ou Rede).

### Cabo USB

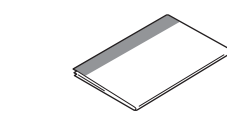
Recomenda-se o uso de um cabo de interface USB 2.0 (Tipo A/B) com até 2 metros no máximo.

### Cabo de rede

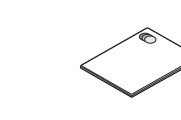
Use um cabo direto de par trançado Categoria 5 (ou superior) para Rede Ethernet Rápida 10BASE-T ou 100BASE-TX.



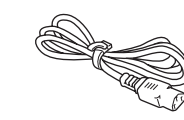
Unidade de cilindro (pré-instalada)



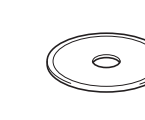
Guia de Configuração Rápida



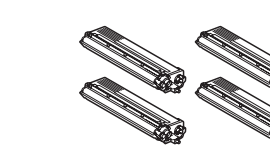
Livreto sobre Segurança e Questões Legais



Cabo de alimentação CA



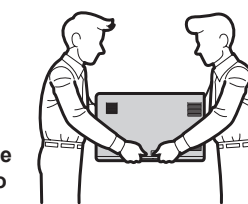
CD-ROM(s) da Documentação/Instalação



Cartuchos de toner iniciais (pré-instalados) (preto, ciano, magenta e amarelo)

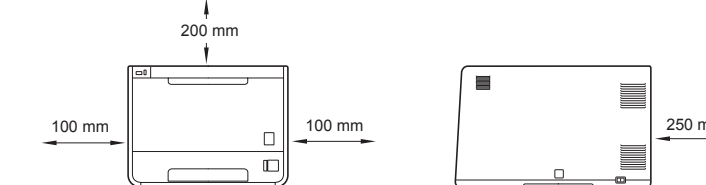
### AVISO

- Sacos plásticos são utilizados na embalagem de seu aparelho. Sacos plásticos não são brinquedos. Para evitar risco de sufocamento, mantenha os sacos plásticos longe do alcance de bebês e crianças e descarte-os apropriadamente.
- Esta máquina é pesada; ela pesa aproximadamente 21,0 kg. Para evitar possíveis ferimentos, erga a máquina sempre com a ajuda de outra pessoa. Tenha cuidado para não prender seus dedos quando abaixar o produto.
- Se usar uma bandeja inferior, transporte-a separadamente da máquina.



### Observação

Mantenha um espaço mínimo em torno da máquina, conforme mostrado na ilustração.

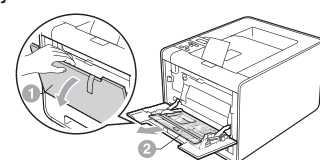


## 2 Remova o material de embalagem da máquina

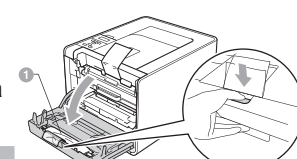
### IMPORTANTE

**NÃO conecte ainda o cabo de alimentação CA.**

- Remova a fita de embalagem da parte externa da máquina.
- Abra a bandeja multiuso e remova a folha de plástico do respectivo suporte; em seguida, feche a bandeja.



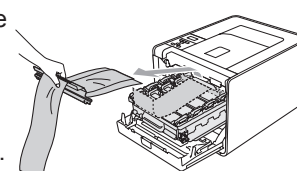
- Pressione o botão de liberação da tampa frontal e abra-a. Remova a embalagem de sílica gel.



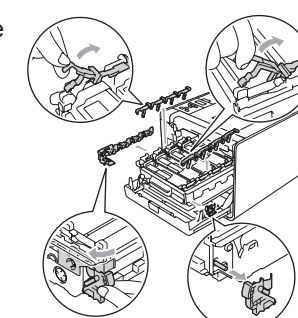
### CUIDADO

NÃO coma o Pacote de Sílica. Descarte-o imediatamente.

- Segure a alça verde da unidade de cilindro e puxe-a para fora até que ela pare.
- Segure o material de embalagem laranja e remova-o.



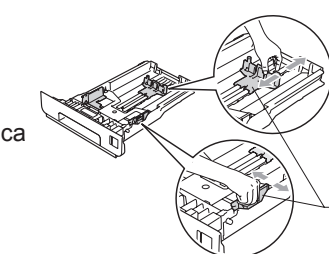
- Remova as 4 peças de embalagem laranja.



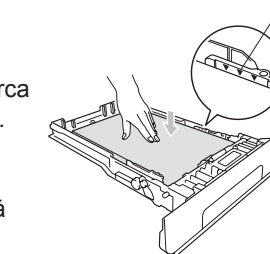
- Empurre a unidade de cilindro firmemente de volta na máquina.
- Feche a tampa frontal da máquina.

## 3 Insira papel na bandeja de papel

- Puxe a bandeja de papel totalmente para fora da máquina.
- Enquanto pressiona a alavanca verde de liberação das guias de papel, deslize as guias de papel para enquadrar o tamanho do papel que está sendo inserido na bandeja. Certifique-se de que as guias estejam firmes nos trilhos.
- Ventile bem o maço de papéis para evitar atolamentos ou má inserção.



- Coloque papel na bandeja e certifique-se de que:
  - O papel esteja abaixo da marca máxima de papel (▼▼▼).
  - Encher demais a bandeja de papel causará atolamentos.
  - O lado a ser impresso deverá estar virado para baixo.
  - As guias de papel estejam tocando as laterais do papel para que este seja inserido corretamente.



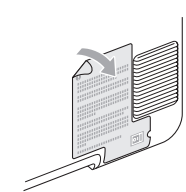
- Reponha a bandeja de papel firmemente na máquina. Certifique-se de que ela esteja totalmente inserida na máquina.

## 4 Imprima uma página de teste

### IMPORTANTE

**NÃO conecte ainda o cabo de interface.**

- Conecte o cabo de alimentação CA à máquina e, em seguida, conecte-o a uma tomada elétrica CA.
- Remova a etiqueta que cobre a chave Liga/Desliga da máquina e, em seguida, ligue a máquina.



- Depois que a máquina terminar o aquecimento, a tela de cristal líquido exibirá Ready.

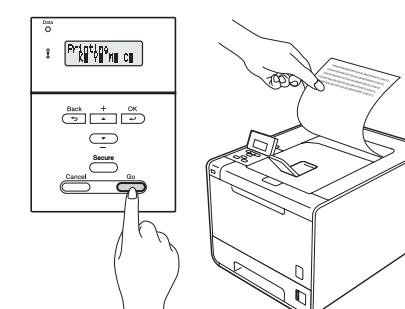
### Observação

Você pode ajustar o ângulo do display erguendo-o.

- Pressione Go. A máquina imprimirá uma página de teste. Verifique se a página de teste foi impressa corretamente.

### Observação

Esta função não estará disponível após o primeiro trabalho de impressão enviado do seu computador.



## 5 Configure o seu idioma

- Pressione + ou - para selecionar General Setup. Pressione OK.
- Pressione OK para selecionar Local Language.
- Para escolher seu idioma, pressione + ou -. Pressione OK.

Avance para

Para instalar o driver de impressora, vire a folha.

## Opções

A máquina possui os acessórios opcionais a seguir. Você pode expandir as capacidades da máquina adicionando estes itens. Para obter mais informações sobre a Unidade de bandeja inferior opcional e a memória SO-DIMM compatível, visite-nos em <http://solutions.brother.com/>.

Para instalar a memória SO-DIMM, consulte *Instalação de memória adicional no Manual do Usuário*.

Unidade de bandeja inferior (LT-300CL)	Memória SO-DIMM
A segunda unidade de bandeja de papel inferior pode acomodar até 500 folhas de papel. Quando a bandeja está instalada, a máquina expande a capacidade de entrada total até 800 folhas.	Você pode aumentar a memória instalando um módulo de memória SO-DIMM. (Small Outline Dual In-line Memory Module).

## Consumíveis

Quando chegar a hora de substituir os itens consumíveis, o display indicará um erro na tela de cristal líquido no painel de controle. Para obter mais informações sobre os consumíveis da sua máquina, visite-nos em <http://www.brother.com/original/> ou entre em contato com o seu revendedor local da Brother.

Cartuchos de toner	Unidade de cilindro
Unidade de correia (BU-300CL)	Caixa de resíduos de toner (WT-300CL)

Para substituir os itens consumíveis, consulte *Substituição dos itens consumíveis no Manual do Usuário*.

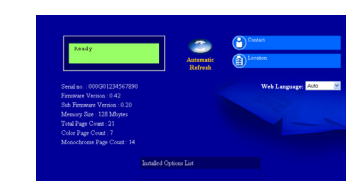
## Para usuários de rede

### Gerenciamento Via Web (navegador da Web)

O servidor de impressora Brother vem equipado com um servidor da Web que permite o monitoramento do status ou a alteração de algumas definições de configuração, usando HTTP (Hyper Text Transfer Protocol).

### Observação

- O nome de login do Administrador é "admin" (com diferenciação de maiúsculas e minúsculas) e a senha padrão é "access".
- Recomendamos o uso do Microsoft® Internet Explorer® 6.0 (ou superior) ou Firefox 3.0 (ou superior) para Windows® e Safari 3.0 (ou superior) para Macintosh. Certifique-se também de que o JavaScript e os cookies estejam ativados, independentemente do navegador utilizado. Para usar um navegador da Web, você terá que saber o endereço IP do servidor da impressora. O endereço IP do servidor de impressora está listado na página Configurações da impressora.



- Digite `http://machine_ip_address/` no seu navegador (onde `machine_ip_address` é o endereço IP ou o nome do servidor da impressora).
  - Por exemplo: `http://192.168.1.2/`

Consulte *Gerenciamento via Web no Manual do Usuário de Rede*.

### Restaurar o padrão de fábrica das configurações de rede

Para restaurar o padrão de fábrica de todas as configurações de rede do servidor da impressora, siga estas etapas.

- Pressione + ou - para selecionar Rede. Pressione OK.
- Pressione + ou - para selecionar Reset da Rede. Pressione OK.
- Pressione + para selecionar Reset.
- Pressione + para selecionar Sim para reinicialização. A máquina será reiniciada.



## Para Windows®

### Antes da instalação

Certifique-se de que seu computador esteja LIGADO e de que você esteja conectado com direitos de administrador.

#### ! IMPORTANTE

- Se houver programas em execução, feche-os.
- As telas podem diferir, dependendo do seu sistema operacional.

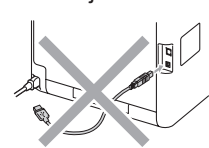
#### Observação

- Para usuários do Windows Vista® e do Windows® 7, quando a tela **Controle de Conta de Usuário** for exibida, clique em **Permitir** ou em **Sim**.
- Para instalar o driver PS (driver de impressora BR-Script3), escolha **Instalação personalizada** e siga as instruções na tela.
- Dependendo das configurações de segurança, poderá aparecer uma janela de segurança do Windows ou de software antivírus quando você usar a máquina ou o software. Deixe a janela prosseguir.
- **Driver da impressora XML Paper Specification**  
O Driver da impressora XML Paper Specification é o driver mais apropriado ao imprimir em aplicativos que usam documentos XML Paper Specification. Baixe o driver mais recente acessando o Brother Solutions Center em <http://solutions.brother.com/>.

6

### Para usuários de cabo de interface USB

- a.** Desligue a máquina e certifique-se de que o cabo de interface USB **NÃO ESTEJA** conectado à máquina e, em seguida, comece a instalar o driver da impressora. Se já tiver conectado o cabo, desconecte-o.



#### Instale o driver da impressora

- b.** Insira o CD-ROM de instalação na sua unidade de CD-ROM. Se solicitado, selecione o modelo e o idioma.

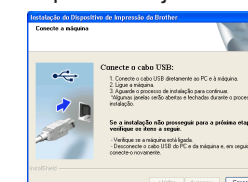
#### Observação

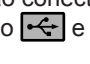
Se a tela da Brother não aparecer automaticamente, vá até **Meu computador (computador)**, clique duas vezes no ícone de CD-ROM e, em seguida, clique duas vezes em **start.exe**.

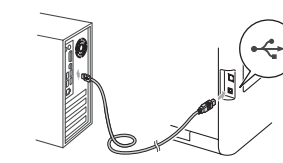
- c.** Se aceitar o contrato de licença, clique em **Instalar driver da impressora** e em **Sim**.



- d.** Siga as instruções na tela até que a tela em questão seja exibida.



- e.** Conecte o cabo USB ao conector USB marcado com o símbolo  e conecte o cabo ao computador.



- f.** Para completar a configuração, ligue a máquina e siga as instruções na tela.

Concluir

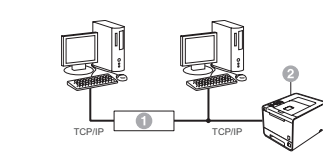
Agora a instalação está completa.

6

### Para usuários de cabo de interface de rede cabeada

- Observação**  
Se for conectar a máquina à sua rede, recomendamos que entre em contato com o administrador do sistema antes da instalação.

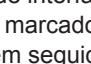
#### Para usuários de rede ponto a ponto



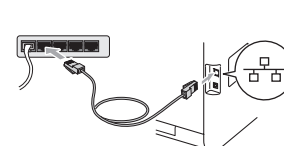
- 1 Roteador
- 2 Máquina



- a.** Remova a capa protetora do conector de LAN.

- b.** Conecte o cabo de interface de rede ao conector LAN marcado com um símbolo , e, em seguida, conecte-o a uma porta livre no seu terminal.

- c.** Certifique-se de que a chave Liga/Desliga esteja ligada.



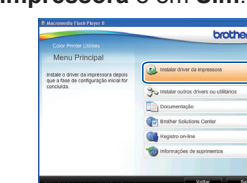
#### Instale o driver da impressora

- d.** Insira o CD-ROM de instalação na sua unidade de CD-ROM. Se solicitado, selecione o modelo e o idioma.

#### Observação

Se a tela da Brother não aparecer automaticamente, vá até **Meu computador (computador)**, clique duas vezes no ícone de CD-ROM e, em seguida, clique duas vezes em **start.exe**.

- e.** Se aceitar o contrato de licença, clique em **Instalar driver da impressora** e em **Sim**.



- f.** Para completar a configuração, siga as instruções na tela.

#### Observação

Para localizar o endereço IP da máquina e o nome do nó, imprima a página **Configurações da impressora**. Consulte **Imprima a página Configurações da impressora** a seguir.

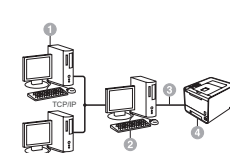
Concluir

Agora a instalação está completa.

#### Observação

Se você usar um endereço IP específico para a máquina, deverá definir o método de inicialização (Método de Boot) para Static usando o painel de controle. Para obter mais informações, consulte *Manual do Usuário de Rede*.

#### Para usuários de rede compartilhada



- 1 Computador cliente
- 2 Também conhecido como "Servidor" ou "Servidor de impressora"
- 3 TCP/IP ou USB
- 4 Máquina

#### Instale o driver da impressora

- a.** Insira o CD-ROM de instalação na sua unidade de CD-ROM. Se solicitado, selecione o modelo e o idioma.

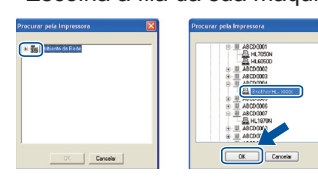
#### Observação

Se a tela da Brother não aparecer automaticamente, vá até **Meu computador (computador)**, clique duas vezes no ícone de CD-ROM e, em seguida, clique duas vezes em **start.exe**.

- b.** Se aceitar o contrato de licença, clique em **Instalar driver da impressora** e em **Sim**.



- c.** Siga as instruções na tela até que a tela em questão seja exibida. Escolha a fila da sua máquina e, em seguida, clique em **OK**.



#### Observação

Entre em contato com o administrador se não souber o local ou o nome da fila da máquina na rede.

- d.** Para completar a configuração, siga as instruções na tela.

Concluir

Agora a instalação está completa.

## Para Mac OS X

### Antes da instalação

Certifique-se de que sua máquina esteja conectada à energia e de que seu Macintosh esteja LIGADO. Você precisa estar conectado com direitos de administrador.

#### ! IMPORTANTE


Os usuários do Mac OS X 10.4.10 devem atualizar para o Mac OS X 10.4.11 – 10.6.x. (Para ver os drivers e as informações mais recentes sobre o Mac OS X que você está usando, visite <http://solutions.brother.com/>.)

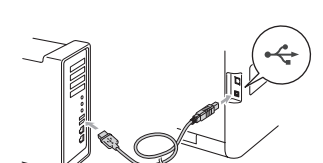
#### Observação

Para configurar o driver PS (driver de impressora BR-Script3), vá até o Brother Solutions Center no <http://solutions.brother.com/>, clique em Downloads na página do seu modelo para baixar o driver e visite as FAQs para obter instruções de instalação.

6

### Para usuários de cabo de interface USB

- a.** Conecte o cabo USB ao conector USB marcado com um símbolo  e conecte o cabo ao Macintosh.
- b.** Certifique-se de que a chave Liga/Desliga esteja ligada.



#### Instale o driver da impressora

- c.** Insira o CD-ROM de instalação na sua unidade de CD-ROM.

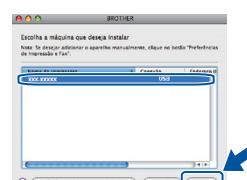
- d.** Clique duas vezes no ícone **Start Here OSX**. Siga as instruções na tela.

#### Observação

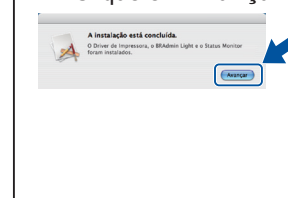
Pode levar alguns minutos para a instalação ser concluída.



- e.** Siga as instruções na tela até que esta tela seja exibida. Escolha sua máquina na lista e, em seguida, clique em **OK**.



- f.** Clique em **Avançar**.



#### Observação

Quando aparecer a tela **Suporte Brother**, faça sua seleção e siga as instruções na tela.

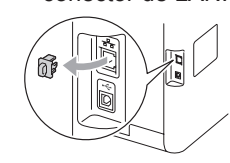
Concluir

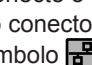
Agora a instalação está completa.

6

### Para usuários de cabo de interface de rede cabeada

- a.** Remova a capa protetora do conector de LAN.



- b.** Conecte o cabo de interface de rede ao conector LAN marcado com um símbolo , e, em seguida, conecte-o a uma porta livre no seu terminal.

#### Instale o driver da impressora

- d.** Insira o CD-ROM de instalação na sua unidade de CD-ROM.

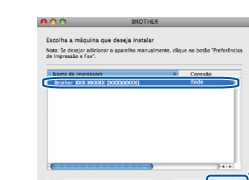
- e.** Clique duas vezes no ícone **Start Here OSX**. Siga as instruções na tela.

#### Observação

Pode levar alguns minutos para a instalação ser concluída.



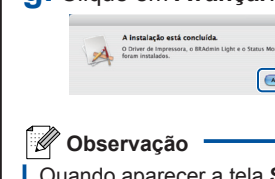
- f.** Siga as instruções na tela até que a tela em questão seja exibida. Escolha sua máquina na lista e, em seguida, clique em **OK**.



#### Observação

- Se houver mais de uma máquina do mesmo modelo conectada à sua rede, o endereço MAC (endereço Ethernet) será exibido após o nome do modelo.
- Para localizar o endereço MAC da máquina (endereço Ethernet) e o endereço IP, imprima a página **Configurações da impressora** a seguir.

- g.** Clique em **Avançar**.



#### Observação

Quando aparecer a tela **Suporte Brother**, faça sua seleção e siga as instruções na tela.

Concluir

Agora a instalação está completa.

#### Observação

Se você usar um endereço IP específico para a máquina, deverá definir o método de inicialização (Método de Boot) para Static usando o painel de controle. Para obter mais informações, consulte *Manual do Usuário de Rede*.

## Correção de cor (se necessário)

### Calibração de Cores

A densidade de saída para cada cor pode variar, dependendo do ambiente em que a máquina se encontra, como temperatura e umidade. A calibração ajuda a melhorar a densidade da cor.

#### Observação

- Caso utilize o recurso Impressão Direta ou o driver da impressora BR-Script, será necessário executar a calibração a partir do painel de controle. Consulte *Usando o painel de controle*.
- Se você imprimir usando o driver de impressora para Windows®, o driver obterá automaticamente os dados de calibração se **Usar dados de calibração e Obter dados do dispositivo automaticamente** estiverem ambas ativadas. Consulte *Guia Avançado no Manual do Usuário*.
- Se você estiver utilizando o driver de impressora para Macintosh, será necessário executar a calibração utilizando o **Status Monitor**. Após ativar o **Status Monitor**, escolha **Calibração das Cores** no menu **Controle**. Consulte *Calibração de Cores no Manual do Usuário*.

#### Usando o painel de controle

- Pressione + ou - para selecionar **Correção da cor**. Pressione **OK**.
- Pressione + ou - para selecionar **Calibração Cor**. Pressione **OK**.
- Pressione **OK** para selecionar **Calibrar**.
- Pressione + para selecionar **Sim**.

Você pode retornar os parâmetros de calibração para as configurações de fábrica (padrão).

- Pressione + ou - para selecionar **Correção da cor**. Pressione **OK**.
- Pressione + ou - para selecionar **Calibração Cor**. Pressione **OK**.
- Pressione + ou - para selecionar **Reset**. Pressione **OK**.
- Pressione + para selecionar **Reset**.

### Registro de cor

#### Registro automático

Você pode ajustar a posição de impressão de cada cor automaticamente.

- Pressione + ou - para selecionar **Correção da cor**. Pressione **OK**.
- Pressione + ou - para selecionar **Registro auto**. Pressione **OK**.
- Pressione **OK** para selecionar **Registro**.
- Pressione + para selecionar **Sim**.

Para ajustar a posição de impressão de cada cor manualmente, consulte *Registro manual no Manual do Usuário*.

## Imprima a página Configurações da impressora

A página **Configurações da impressora** lista todas as configurações atuais da impressora, incluindo as configurações de rede.

- Pressione + ou - para selecionar **Info. Aparelho**. Pressione **OK**.
- Pressione **OK** para selecionar **Imprimir Config..**

#### Observação

Para usuários de rede  
Se o **Endereço IP** na página **Configurações da impressora** exibir **0.0.0.0**, aguarde um minuto e tente novamente.

## Ícone Brother CreativeCenter



Inspire-se. Para acessar um site GRATUITO com muitas idéias e recursos para uso pessoal e profissional, clique duas vezes no ícone Brother CreativeCenter no desktop.



<http://www.brother.com/creativecenter/>