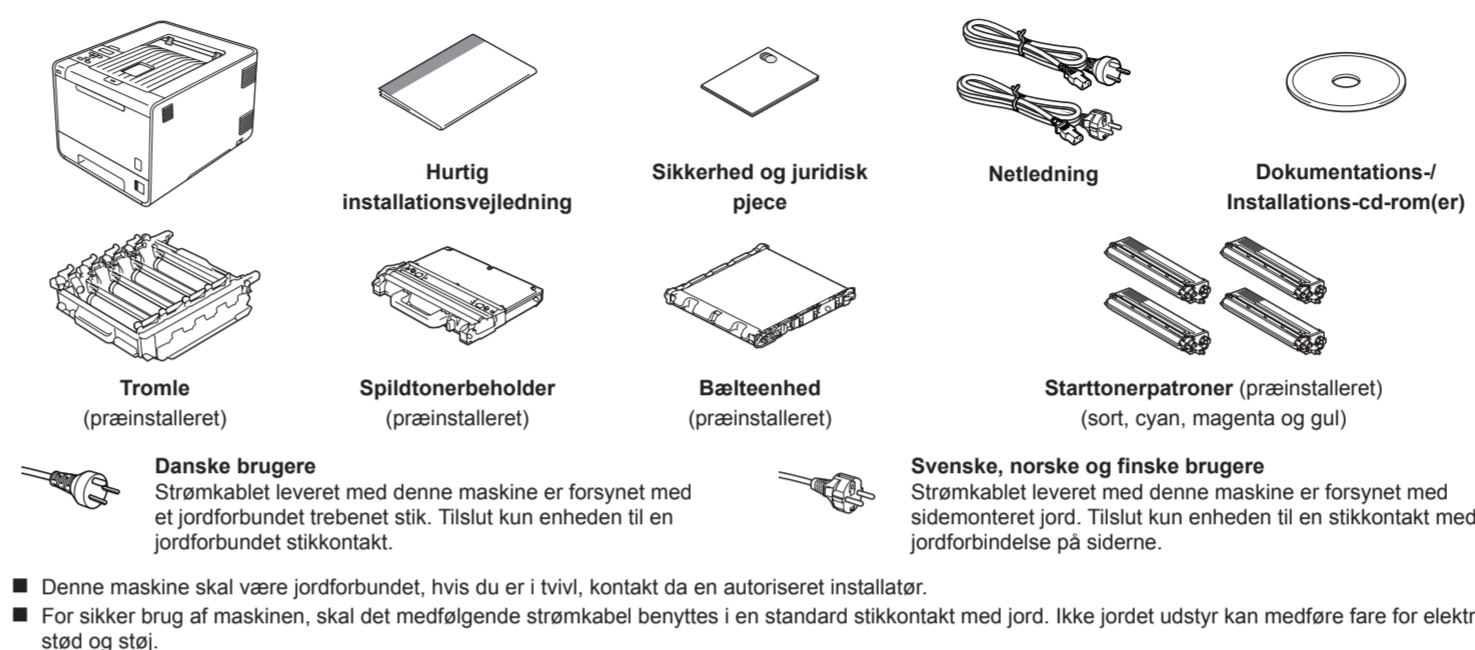


## Start her

<b>▲ ADVARSEL</b>	<b>ADVARSEL</b> angiver, at der er en potentielt farlig situation, som kan resultere i dødsfald eller alvorlige personskader.
<b>▲ FORSIGTIG</b>	<b>FORSIGTIG</b> angiver, at der er en potentielt farlig situation, som kan resultere i mindre eller moderate personskader.

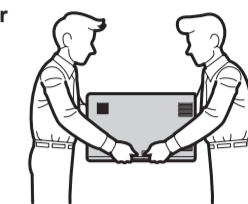
## 1 Pak maskinen ud, og kontroller delene

- Bemærk!**
- De medfølgende komponenter i kassen kan variere afhængigt af dit land.
  - Det anbefales, at du gemmer den originale emballage.
  - Hvis du skal transportere maskinen, skal den pakkes omhyggeligt i den oprindelige emballage for at undgå beskadigelse under transporten. Se *Levering af maskinen under Brugsanvisning* om, hvordan maskinen nedpakkes.
  - Interfacekablet er ikke standardtilbehør. Du skal selv købe det rigtige kabel til det interface, du har tænkt dig at bruge (USB eller netværk).
- USB-kabel**  
Det anbefales at bruge et USB 2.0-kabel (type A/B) med en længde på maks. 2 meter.
- Netværkskabel**  
Brug et gennemgående kategori 5 (eller højere) parsnøet kabel til 10BASE-T eller 100BASE-TX Fast Ethernet-netværk.



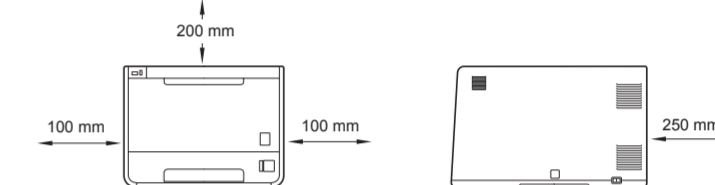
### ADVARSEL

- Der anvendes plastikposer til emballering af maskinen. Plastikposer er ikke legetøj. Hold poserne væk fra børn, så faren for kvæning undgås, og bortskaf dem på korrekt vis.
- Maskinen er tung og vejer ca. 21,0 kg. Der skal være mindst to personer til at løfte maskinen for at undgå mulig personskade. Pas på ikke at klæmme fingrene, når maskinen sættes ned.
- Hvis du bruger en Nedre bakke, skal du bære den adskilt fra maskinen.



### Bemærk!

Hold en minimumsafstand rundt om maskinen som vist på illustrationen.

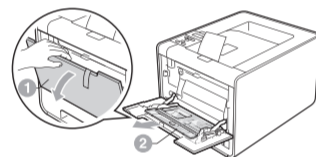


## 2 Fjern emballagen fra maskinen

### VIGTIGT!

Sæt IKKE netledningen i endnu.

- Fjern emballeringstapen uden på maskinen.
- Åbn MP-bakken ①, og fjern plastikarket ② fra MP-bakkestøtten, og luk derefter MP-bakken.

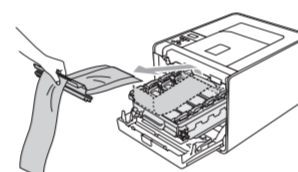
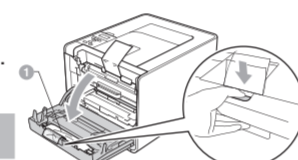


- Tryk på frontklappens udløserknop, og åbn frontlågen. Fjern pakken med silikagel ①.

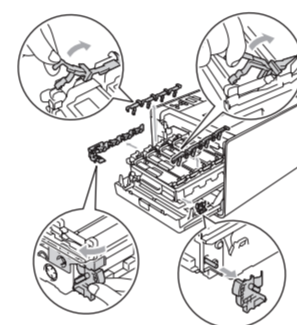
### FORSIGTIG

Indtag IKKE pakken med silikagel. Bortskaf den straks.

- Hold på tromlens grønne håndtag og træk den ud, indtil den stopper.
- Hold i det orange indpakningsmateriale og fjern det.

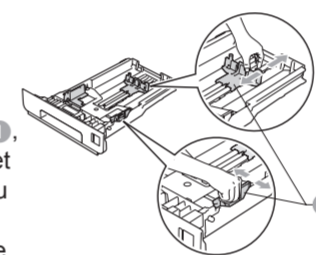


- Fjern de 4 stykker orange indpakningsmateriale.
- Skub tromlen helt ind i maskinen.
- Luk frontlågen på maskinen.

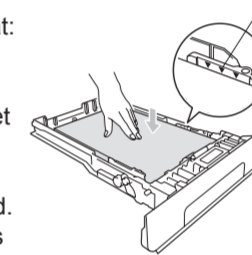


## 3 Læg papir i papirbakken

- Træk papirbakken helt ud af maskinen.
- Tryk på det grønne udløserhåndtag til papirstyret ①, og lad det glide på plads, så det passer til den papirstørrelse, du lægger i bakken. Sørg for, at styrene sidder fast i åbningerne.
- Luft papirstakken godt for at undgå papirstop og fremføringsfejl.



- Læg papir i bakken, og sørg for, at:
  - Papiret er under maksimummærket (▼▼▼) ①. Overfyldes papirbakken kan det forårsage papirstop.
  - Siden, der skal udskrives på, skal vende med forsiden nedad.
  - Papirstyrene rører ved papirets sider, så det fremføres korrekt.



- Sæt papirbakken helt tilbage i maskinen. Sørg for, at den er sat helt ind i maskinen.

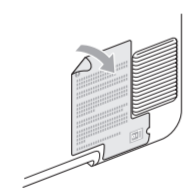
Se *Anbefalet papir og andre udskriftsmedier* under *Brugsanvisning* for at få flere oplysninger om anbefalet papir.

## 4 Udskriv en testside

### VIGTIGT!

Sæt IKKE interfacekablet i endnu.

- Tilslut netledningen til maskinen, og sæt derefter ledningen i en stikkontakt.
- Fjern mærkaten, der dækker maskinens tænd-/slukknop, og tænd derefter maskinen.



- Når maskinen har varmet op, viser displayet Ready.

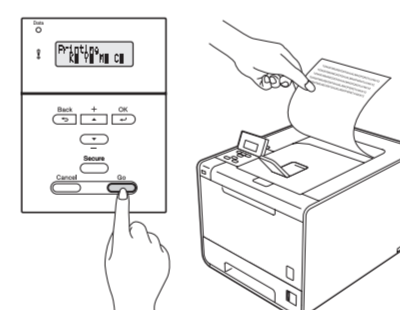
### Bemærk!

Du kan indstille vinklen på displayet ved at løfte det.

- Tryk på Go. Maskinen udskriver en testside. Kontroller, at testsiden udskrives korrekt.

### Bemærk!

Denne funktion er ikke tilgængelig, når du har sendt det første udskriftsjob fra computeren.



## 5 Indstil dit sprog

- Tryk på + eller - for at vælge General Setup. Tryk på OK.
- Tryk på OK for at vælge Local Language.
- Tryk på + eller - for at vælge dit sprog. Tryk på OK.

Gå videre til

Vend arket for at installere printerdriveren.

## Ekstraudstyr

Maskinen har følgende ekstra tilbehør. Du kan udvide maskinens kapaciteter ved at tilføje disse elementer. Du får flere oplysninger om ekstraudstyr i form af Nedre bakke og kompatibel SO-DIMM-hukommelse ved at besøge os på <http://solutions.brother.com/>.

Se *Installation af ekstra hukommelse* under *Brugsanvisning* angående installation af SO-DIMM-hukommelsen.

<b>Ekstra bakke (LT-300CL)</b> Ekstra nedre papirmagasin kan indeholde op til 500 ark papir. Når bakken installeres, udvides maskinens samlede inputkapacitet op til 800 ark.	<b>SO-DIMM-hukommelse</b> Du kan øge hukommelsen ved at installere et SO-DIMM (Small Outline Dual In-line Memory Module).

## Forbrugsstoffer

Der vises en meddelelse på displayet på kontrolpanelet, når det er tid til at udskifte forbrugsstoffer. Besøg <http://www.brother.com/original/>, eller kontakt din lokale Brother-forhandler for at få flere oplysninger om forbrugsstoffer til din maskine.

<b>Tonerpatroner</b> 	<b>Tromle</b> 
<b>Bælteenhed (BU-300CL)</b> 	<b>Spildtonerbeholder (WT-300CL)</b> 

Se *Udskiftning af forbrugsstoffer* i *Brugsanvisning*.

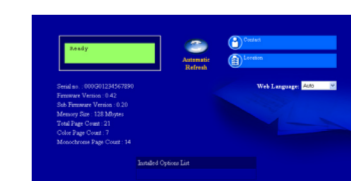
## Brugere af netværk

### Webbaseret styring (webbrowser)

Brother-printernetkortet er udstyret med en webserver, der giver dig mulighed for at overvåge status eller ændre visse konfigurationsindstillinger vha. HTTP (Hyper Text Transfer Protocol).

### Bemærk!

- Logonnavnet for administratoren er "admin" (der skelnes mellem små og store bogstaver), og standardadgangskoden er "access".
- Vi anbefaler Microsoft® Internet Explorer® 6.0 (eller nyere) eller Firefox 3.0 (eller nyere) til Windows®, og Safari 3.0 (eller nyere) til Macintosh. Sørg også for, at JavaScript og Cookies altid er aktiveret, uanset hvilken browser du bruger. Hvis du vil anvende en webbrowser, skal du kende IP-adressen på printernetkortet. Printserverens IP-adresse er angivet på siden med printerindstillingerne.



- Skriv `http://machine_ip_address/` i din browser (hvor `machine_ip_address` er IP-adressen eller printservernavnet).
  - For eksempel: `http://192.168.1.2/`

Se *Webbaseret styring* under *Netværksbrugsanvisning*.

### Nulstil netværksindstillingerne til fabriksindstilling

Følg nedenstående trin for at tilbagesætte printernetkortets netværksindstillinger til fabriksindstilling.

- Tryk på + eller - for at vælge Netværk. Tryk på OK.
- Tryk på + eller - for at vælge Netværksnulst... Tryk på OK.
- Tryk på + for at vælge Nulstil.
- Tryk på + for at vælge Ja og genstarte. Maskinen genstarter.

## Til Windows®

### Før du installerer

Kontroller, at computeren er tændt, og at du er logget på med administratortrættigheder.

#### VIGTIGT!

- Luk eventuelle åbne programmer ned.
- Skærmmenuerne kan variere afhængigt af dit operativsystem.

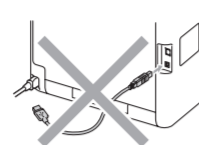
#### Bemærk!

- Brugere af Windows Vista® og Windows® 7: Når skærmbilledet **Kontrol af brugerkonti** vises, skal du klikke på **Tillad** eller **Ja**.
- Hvis du ønsker at installere PS-drivener (BR-Script3-printerdriver), skal du vælge **Brugerdedefineret installation** og derefter følge instruktionerne på skærmen.
- Der vises muligvis et Windows Security- eller antivirussoftwarevindue, når du bruger maskinen eller den tilhørende software, afhængigt af dine sikkerhedsindstillinger. Giv tilladelse i vinduet for at fortsætte.
- XML Paper Specification Printer Driver**  
XML Paper Specification Printer Driver er den driver, der passer bedst til udskrivning fra de programmer, der bruger XML Paper Specification-dokumenter. Indlæs den nyeste driver, du finder i Brother Solutions Center på <http://solutions.brother.com/>.

6

### Brugere af USB-interfacekabel

- a.** Sluk maskinen, og sørg for, at USB-kabel **IKKE** er tilsluttet maskinen, og begynd derefter at installere printerdriveren. Hvis du allerede har tilsluttet kablet, skal du frakoble det.



#### Installer printerdriveren

- b.** Sæt installations-cd-rom'en i cd-rom-drevet. Vælg model og sprog, hvis du bliver bedt om det.

**Bemærk!**  
Hvis Brother-skærmbilledet ikke vises automatisk, skal du gå til **Denne computer (Computer)**, dobbeltklikke på cd-rom-ikonet og dernæst dobbeltklikke på **start.exe**.

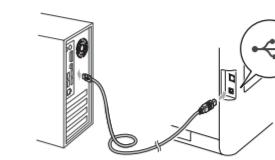
- c.** Klik på **Installer printerdriver**, og klik på **Ja**, hvis du accepterer licensaftalen.



- d.** Følg vejledningen på skærmen, til dette skærmbillede vises.



- e.** Sæt USB-kablet i den USB-port, der er angivet med -symbolet, og tilslut derefter kablet til computeren.



- f.** Tænd for maskinen, og følg vejledningen på skærmen for at afslutte opsætningen.

Udfør

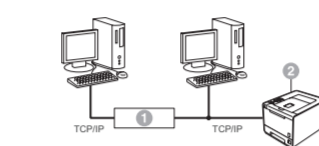
Installationen er nu gennemført.

6

### For brugere af kabelbaseret netværks-interface

**Bemærk!**  
Hvis maskinen skal tilsluttes et netværk, anbefaler vi, at du kontakter systemadministratoren før installation.

#### Brugere af peer-to-peer-netværk



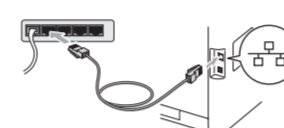
- Router
- Maskine



- a.** Fjern beskyttelseshætten fra LAN-stikket.

- b.** Slut netværksinterfacekablet til LAN-stikket, der er mærket med et -symbol, og tilslut det derefter til en ledig port på din hub/router.

- c.** Sørg for, at maskinen er tændt.



#### Installer printerdriveren

- d.** Sæt installations-cd-rom'en i cd-rom-drevet. Vælg model og sprog, hvis du bliver bedt om det.

**Bemærk!**  
Hvis Brother-skærmbilledet ikke vises automatisk, skal du gå til **Denne computer (Computer)**, dobbeltklikke på cd-rom-ikonet og dernæst dobbeltklikke på **start.exe**.

- e.** Klik på **Installer printerdriver**, og klik på **Ja**, hvis du accepterer licensaftalen.



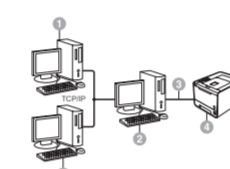
- f.** Følg vejledningen på skærmen for at afslutte opsætningen.

**Bemærk!**  
Du kan finde maskinens IP-adresse og nodenavn ved at udskrive siden med printerindstillinger. Se *Udskrivning af siden med printerindstillinger* nedenfor.

Udfør

Installationen er nu gennemført.

#### Brugere af delt netværk



- Klientcomputer
- "Server" eller "printsriver"
- TCP/IP eller USB
- Maskine

#### Installer printerdriveren

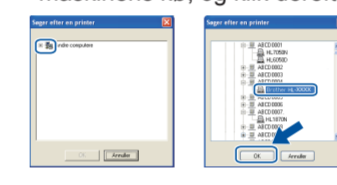
- a.** Sæt installations-cd-rom'en i cd-rom-drevet. Vælg model og sprog, hvis du bliver bedt om det.

**Bemærk!**  
Hvis Brother-skærmbilledet ikke vises automatisk, skal du gå til **Denne computer (Computer)**, dobbeltklikke på cd-rom-ikonet og dernæst dobbeltklikke på **start.exe**.

- b.** Klik på **Installer printerdriver**, og klik på **Ja**, hvis du accepterer licensaftalen.



- c.** Følg vejledningen på skærmen, til dette skærmbillede vises. Vælg maskinens kø, og klik derefter på **OK**.



**Bemærk!**  
Kontakt administratoren, hvis du ikke er sikker på maskinens placering eller navn på maskinkøen på netværket.

- d.** Følg vejledningen på skærmen for at afslutte opsætningen.

Udfør

Installationen er nu gennemført.

## Til Mac OS X

### Før du installerer

Kontroller, at maskinen er sluttet til lysnettet, og at din Macintosh er tændt. Du skal logge på med administratortrættigheder.

#### VIGTIGT!

Brugere af Mac OS X 10.4.10 skal opgradere til Mac OS X 10.4.11 - 10.6.x. (angående de nyeste drivere og oplysninger til den Mac OS X, du anvender, får du ved at besøge <http://solutions.brother.com/>).

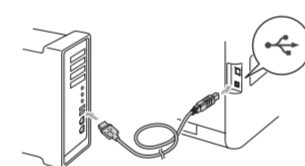
#### Bemærk!

Hvis du vil opsætte PS-drivener (BR-Script3-printerdriver), skal du fortsætte til Brother Solutions Center på <http://solutions.brother.com/> og klikke på Downloads på din models side for at hente driveren og se Ofte stillede spørgsmål (FAQ's) angående installationsvejledning.

6

### Brugere af USB-interfacekabel

- a.** Tilslut USB-kablet til USB-stikket, der er mærket med et -symbol, og tilslut derefter kablet til din Macintosh.



#### Installer printerdriveren

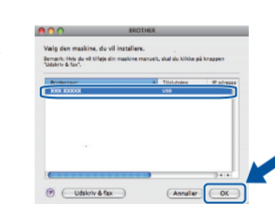
- c.** Sæt installations-cd-rom'en i cd-rom-drevet.

- d.** Dobbeltklik på **Start Here OSX**-ikonet. Følg vejledningen på skærmen.

**Bemærk!**  
Det kan tage nogle få minutter, før installationen er gennemført.



- e.** Følg vejledningen på skærmen, til dette skærmbillede vises. Vælg maskinen på listen, og klik derefter på **OK**.



- f.** Klik på **Næste**.

**Bemærk!**  
Når skærmbilledet **Brother support** vises, skal du foretage dit valg ved at følge vejledningen på skærmen.

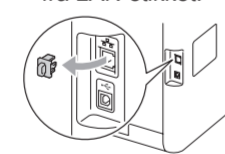
Udfør

Installationen er nu gennemført.

6

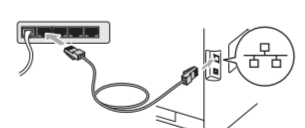
### For brugere af kabelbaseret netværks-interface

- a.** Fjern beskyttelseshætten fra LAN-stikket.



- b.** Slut netværksinterfacekablet til LAN-stikket, der er mærket med et -symbol, og tilslut det derefter til en ledig port på din hub/router.

- c.** Sørg for, at maskinen er tændt.



#### Installer printerdriveren

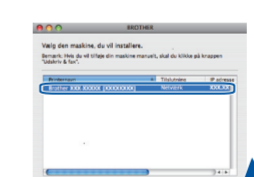
- d.** Sæt installations-cd-rom'en i cd-rom-drevet.

- e.** Dobbeltklik på **Start Here OSX**-ikonet. Følg vejledningen på skærmen.

**Bemærk!**  
Det kan tage nogle få minutter, før installationen er gennemført.



- f.** Følg vejledningen på skærmen, til dette skærmbillede vises. Vælg maskinen på listen, og klik derefter på **OK**.



- g.** Klik på **Næste**.

**Bemærk!**  
Når skærmbilledet **Brother support** vises, skal du foretage dit valg ved at følge vejledningen på skærmen.

Udfør

Installationen er nu gennemført.

## Farvekorrektio (om nødvendigt)

### Farvekalibrering

Udskriftsdensiteten for hver farve kan variere afhængigt af maskinens miljø, som f.eks. temperatur og luftfugtighed. Kalibreringen er med til at forbedre farvedensiteten.

#### Bemærk!

- Hvis du udskriver ved hjælp af funktionen Direkte udskrivning eller BR-Script-printerdriveren, skal du udføre kalibreringen fra kontrolpanelet. Se *Brug af kontrolpanelet*.
- Hvis du udskriver vha. Windows®-printerdriveren, henter driveren automatisk kalibreringsdataene, hvis både **Brug kalibreringsdata** og **Hent automatisk enhedsdata** er slået til. Se *Fanen Avanceret* under *Brugsanvisning*.
- Hvis du bruger Macintosh-printerdriveren, skal du udføre kalibreringen ved hjælp af **Status Monitor**. Når **Status Monitor** er tændt, skal du vælge **Farvekalibrering** fra menuen **Kontrol**. Se *Farvekalibrering* under *Brugsanvisning*.

### Brug af kontrolpanelet

- Tryk på + eller - for at vælge **Farvekorrektio**. Tryk på **OK**.
- Tryk på + eller - for at vælge **Farvekalibrering**. Tryk på **OK**.
- Tryk på **OK** for at vælge **Kalibrer**.
- Tryk på + for at vælge **Ja**.

Du kan nulstille kalibreringsparameterne tilbage til deres fabriksindstillinger.

- Tryk på + eller - for at vælge **Farvekorrektio**. Tryk på **OK**.
- Tryk på + eller - for at vælge **Farvekalibrering**. Tryk på **OK**.
- Tryk på + eller - for at vælge **Nulstil**. Tryk på **OK**.
- Tryk på + for at vælge **Nulstil**.

### Farveregistrering

#### Automatisk registrering

Du kan automatisk justere udskrivningspositionen for hver farve.

- Tryk på + eller - for at vælge **Farvekorrektio**. Tryk på **OK**.
- Tryk på + eller - for at vælge **Auto-regist..** Tryk på **OK**.
- Tryk på **OK** for at vælge **Registrering**.
- Tryk på + for at vælge **Ja**.

Se *Manuel registrering* under *Brugsanvisning* for manuelt at justere udskrivningsposition for hver farve.

## Udskrivning af siden med printerindstillinger

Siden med printerindstillinger viser alle aktuelle printerindstillinger, herunder netværksindstillingerne.

- Tryk på + eller - for at vælge **Maskin-info**. Tryk på **OK**.
- Tryk på **OK** for at vælge **Udskriv indstil..**

#### Bemærk!

**Brugere af netværk**  
Hvis **IP-adresse** på siden med printerindstillinger viser **0.0.0.0**, skal du vente 1 et minut og prøve igen.

## Brother CreativeCenter-ikon



Få inspiration. Dobbeltklik på Brother CreativeCenter-ikonet på skrivebordet for at få adgang til et GRATIS websted med mange ideer og ressourcer til personlig eller professionel anvendelse.



<http://www.brother.com/creativecenter/>