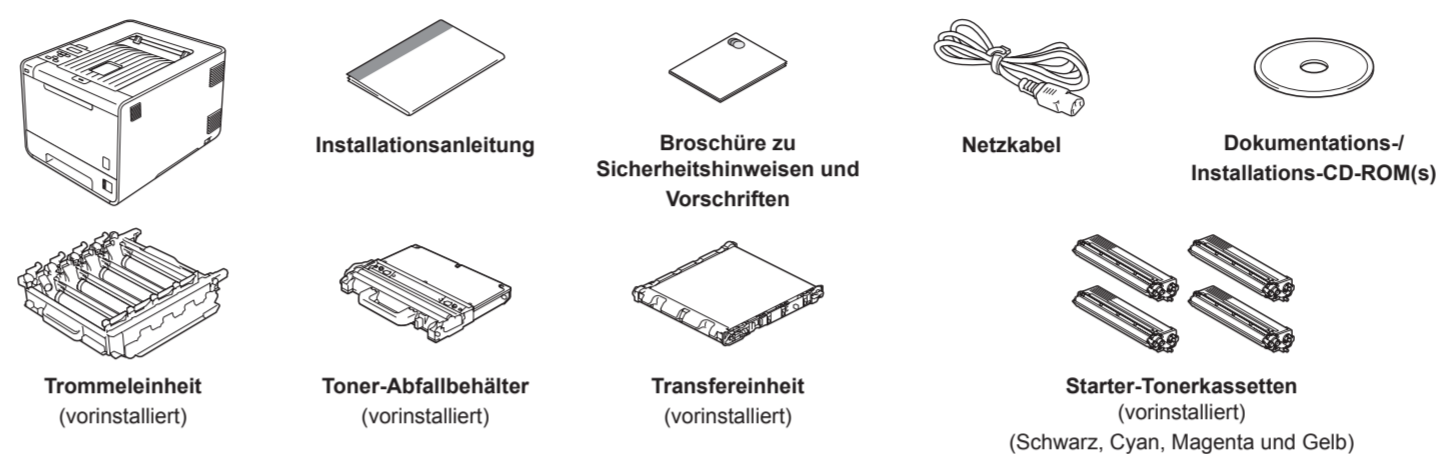


## Hier beginnen

- ▲ WARNUNG** **WARNUNG** weist auf eine potentiell gefährliche Situation hin, die bei Nichtvermeidung zu schweren oder tödlichen Verletzungen führen kann.
- ▲ VORSICHT** **VORSICHT** weist auf eine potentiell gefährliche Situation hin, die bei Nichtvermeidung zu leichten oder mittelschweren Verletzungen führen kann.

## 1 Packen Sie das Gerät aus und überprüfen Sie den Lieferumfang

- Hinweis**
- Der Lieferumfang kann je nach Land unterschiedlich sein.
  - Wir empfehlen, die Originalverpackung aufzubewahren.
  - Falls das Gerät einmal versandt werden muss, verpacken Sie es wieder sorgfältig mit der Originalverpackung, um eine Beschädigung beim Transport zu vermeiden. Sie sollten den Drucker für den Versand ausreichend versichern. Zum Verpacken des Gerätes siehe *Versand/Transport des Druckers im Benutzerhandbuch*.
  - Das Datenkabel ist kein standardmäßiges Zubehör. Kaufen Sie das passende Datenkabel für die Anschlussart, die Sie verwenden möchten (USB oder Netzwerk).
- USB-Kabel**  
Wir empfehlen die Verwendung eines USB 2.0-Kabels (Typ A/B), das nicht länger als 2 Meter ist.
- Netzwerkabel**  
Verwenden Sie ein Netzwerkabel für ein 10/100BASE-TX Fast Ethernet-Netzwerk (Straight-through Kategorie 5 (oder höher), Twisted-pair).

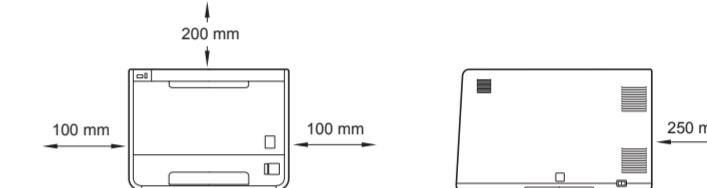


### ▲ WARNUNG

- Zur Verpackung Ihres Gerätes wurden Plastikbeutel verwendet. Plastikbeutel sind kein Spielzeug. Um Erstickungsgefahr zu vermeiden, halten Sie diese Plastikbeutel bitte von Babys und Kindern fern und entsorgen Sie sie sachgerecht.
- Dieses Gerät ist schwer. Es wiegt ca. 21,0 kg. Um Verletzungen zu vermeiden, sollte das Gerät von mindestens zwei Personen angehoben bzw. getragen werden. Achten Sie darauf, dass Sie sich nicht die Finger einklemmen, wenn Sie das Gerät absetzen.
- Wenn Sie eine untere Papierzufuhr verwenden, tragen Sie diese getrennt vom Gerät.

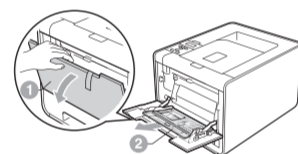


- Hinweis**  
Halten Sie einen Mindestabstand um das Gerät ein, wie in der Abbildung gezeigt.

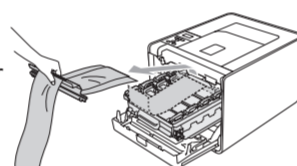
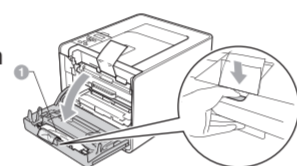


## 2 Entfernen Sie das Verpackungsmaterial vom Gerät

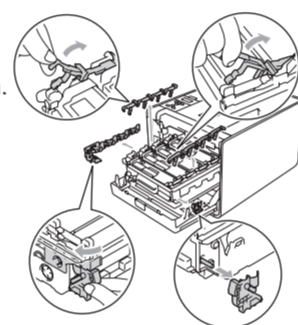
- WICHTIG**  
Schließen Sie den Netzstecker noch NICHT an.
- Entfernen Sie das Verpackungsband vom Gehäuse des Gerätes.
  - Öffnen Sie die MF-Zufuhr und entfernen Sie die Plastikfolie von der Papierstütze der MF-Zufuhr. Schließen Sie dann die MF-Zufuhr.



- Drücken Sie die Entriegelungstaste der vorderen Abdeckung und öffnen Sie die Abdeckung. Entfernen Sie das Silica-Gel-Päckchen.
- VORSICHT**  
Essen Sie NICHT das Silica-Päckchen. Entsorgen Sie es umgehend.
- Fassen Sie den grünen Griff der Trommeleinheit und ziehen Sie sie bis zum Anschlag heraus.
- Entfernen Sie das orangefarbene Verpackungsmaterial.

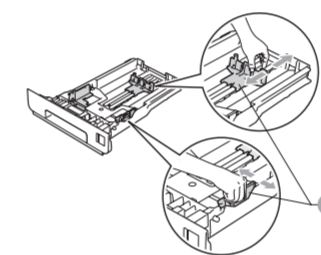


- Entfernen Sie die 4 orangefarbenen Verpackungsmaterialien.
- Schieben Sie die Trommeleinheit wieder fest in das Gerät ein.
- Schließen Sie die vordere Abdeckung des Gerätes.

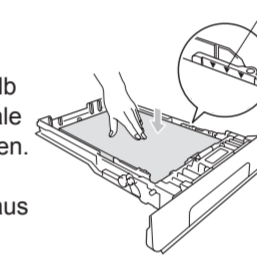


## 3 Legen Sie Papier in die Papierkassette ein

- Ziehen Sie die Papierkassette ganz aus dem Gerät heraus.
- Halten Sie den grünen Hebel der jeweiligen Papierführung gedrückt und verschieben Sie die Papierführungen entsprechend dem Papierformat, das Sie in die Kassette einlegen möchten. Achten Sie darauf, dass die Papierführungen fest in den Aussparungen einrasten.
- Fächern Sie den Papierstapel vor dem Einlegen gut auf, um Papierstaus und Fehler beim Einzug zu vermeiden.



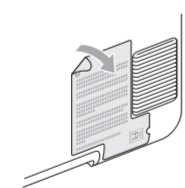
- Legen Sie Papier in die Kassette ein und beachten Sie dabei:
  - Das Papier muss sich unterhalb der Markierung für die maximale Stapelhöhe befinden. Das Überfüllen der Papierkassette kann Papierstaus verursachen.
  - Die zu bedruckende Seite muss nach unten zeigen.
  - Die Papierführungen müssen den Papierstapel berühren, damit das Papier richtig eingezogen werden kann.



- Schieben Sie die Papierkassette wieder fest in das Gerät ein. Vergewissern Sie sich, dass sie vollständig in das Gerät eingesetzt ist.
- Weitere Informationen zum empfohlenen Papier finden Sie unter *Empfohlene Papiersorten und Druckmedien im Benutzerhandbuch*.

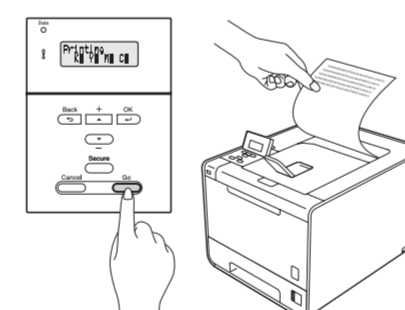
## 4 Drucken Sie eine Testseite aus

- WICHTIG**  
Schließen Sie das Datenkabel noch NICHT an.
- Schließen Sie das Netz Kabel am Gerät an und stecken Sie dann den Netzstecker in die Steckdose.
  - Ziehen Sie den Aufkleber vom Netzschalter des Gerätes ab und schalten Sie dann das Gerät ein.



- Nachdem sich das Gerät aufgewärmt hat, erscheint im Display Ready.
- Hinweis**  
Sie können den Aufstellwinkel des Displays ändern, indem Sie es anheben.

- Drücken Sie **Go**. Das Gerät druckt eine Testseite aus. Vergewissern Sie sich, dass die Testseite korrekt gedruckt wurde.
- Hinweis**  
Sobald Sie den ersten Druckauftrag von Ihrem Computer zum Gerät gesendet haben, ist diese Funktion nicht mehr verfügbar.



## 5 Stellen Sie Ihre Sprache ein

- Drücken Sie + oder -, um **General Setup** zu wählen. Drücken Sie **OK**.
- Drücken Sie **OK**, um **Local Language** zu wählen.
- Drücken Sie + oder -, um Ihre Sprache zu wählen. Drücken Sie **OK**.

**Gehen Sie jetzt zu**  
Bitte wenden, um den Druckertreiber zu installieren.

### Optionales Zubehör

Für dieses Gerät ist das folgende optionale Zubehör erhältlich. Sie können mit diesem Zubehör die Leistungsfähigkeit Ihres Gerätes steigern. Weitere Informationen zu der optionalen unteren Papierzufuhr und zu kompatiblen SO-DIMMs finden Sie unter <http://solutions.brother.com/>.

Zur Installation der Speichererweiterung (SO-DIMM) lesen Sie *Zusätzliche Speicher installieren im Benutzerhandbuch*.

Untere Papierzufuhr (LT-300CL)	Speichererweiterung (SO-DIMM)
In die zweite untere Papierzufuhr können bis zu 500 Blatt Papier eingelegt werden. Wenn die Zufuhr installiert ist, erhöht sich die Papierkapazität des Gerätes auf insgesamt bis zu 800 Blatt.	Sie können den Speicher durch die Installation eines Speichermoduls (SO-DIMM) erweitern.

### Verbrauchsmaterialien

Wenn Verbrauchsmaterialien ersetzt werden müssen, wird im Display des Funktionstastenfeldes ein entsprechender Fehler angezeigt. Um weitere Informationen zu den Verbrauchsmaterialien für Ihr Gerät zu erhalten, besuchen Sie uns unter <http://www.brother.com/original/> oder wenden Sie sich an Ihren Brother-Vertriebspartner.

Tonerpatronen	Trommeleinheit
Transfereinheit (BU-300CL)	Toner-Abfallbehälter (WT-300CL)

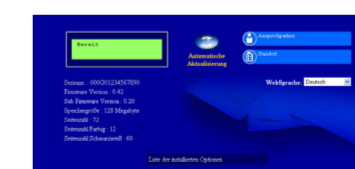
Zum Ersetzen der Verbrauchsmaterialien lesen Sie *Verbrauchsmaterialien ersetzen im Benutzerhandbuch*.

### Für Netzwerk-Nutzer

#### Web Based Management (Webbrowser)

Der Brother PrintServer ist mit einem Webserver ausgestattet, mit dem sein Status überwacht und verschiedene Konfigurationseinstellungen über HTTP (Hyper Text Transfer Protocol) geändert werden können.

- Hinweis**
- Der Anmelde Name des Administrators ist **admin** (auf Groß-/ Kleinschreibung achten) und das standardmäßige Kennwort ist **access**.
  - Wir empfehlen Microsoft® Internet Explorer® 6.0 (oder höher) oder Firefox 3.0 (oder höher) für Windows® und Safari 3.0 (oder höher) für Macintosh. Stellen Sie auch sicher, dass JavaScript und Cookies in dem von Ihnen benutzten Browser stets aktiviert sind. Um einen Webbrowser zu verwenden, müssen Sie die IP-Adresse des PrintServers kennen. Die IP-Adresse des PrintServers finden Sie auf der Druckereinstellungsseite.



- Geben Sie `http://machine_ip_address/` in Ihrem Browser ein (wobei `machine_ip_address` für die IP-Adresse oder den PrintServer-Namen steht).  
Zum Beispiel: `http://192.168.1.2/`

Siehe *Web Based Management* im *Netzwerkhdbuch*.

#### Netzwerkeinstellungen auf werkseitige Standardeinstellungen zurücksetzen

Um alle Netzwerkeinstellungen des PrintServers auf die werkseitigen Standardeinstellungen zurückzusetzen, gehen Sie wie folgt vor.

- Drücken Sie + oder -, um **Netzwerk** zu wählen. Drücken Sie **OK**.
- Drücken Sie + oder -, um **Netzwerk-Reset** zu wählen. Drücken Sie **OK**.
- Drücken Sie +, um **Reset** zu wählen.
- Drücken Sie +, um **Ja** für einen Neustart zu wählen. Das Gerät führt einen Neustart durch.

## Für Windows®

### Vor der Installation

Vergewissern Sie sich, dass Ihr Computer eingeschaltet ist und Sie mit Administratorrechten angemeldet sind.

#### WICHTIG

- Schließen Sie alle Anwendungen.
- Die Bildschirme können je nach verwendetem Betriebssystem variieren.

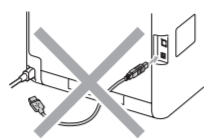
#### Hinweis

- Für Nutzer von Windows Vista® und Windows® 7: Wenn der Bildschirm zur **Benutzerkontensteuerung** angezeigt wird, klicken Sie auf **Fortsetzen** oder **Ja**.
- Wenn Sie den PS-Treiber (BR-Script-Druckertreiber) installieren möchten, wählen Sie **Benutzerdefinierte Installation** und folgen Sie dann den Anweisungen auf dem Bildschirm.
- In Abhängigkeit von Ihren Sicherheitseinstellungen wird bei Verwendung des Gerätes oder seiner Software eventuell ein Fenster der Windows-Sicherheitssoftware oder einer Antiviren-Software angezeigt. Bitte erlauben Sie in diesem Fenster, die Funktion fortzusetzen.
- **Druckertreiber für XML Paper Specification**  
Der Druckertreiber für XML Paper Specification ist der am besten geeignete Treiber, um aus Anwendungen zu drucken, die das Dokumentenformat XML Paper Specification verwenden. Bitte laden Sie den neuesten Treiber vom Brother Solutions Center unter <http://solutions.brother.com/> herunter.

# 6

### Für Nutzer des USB-Anschlusses

- Schalten Sie das Gerät aus und stellen Sie sicher, dass das USB-Kabel **NICHT** an das Gerät angeschlossen ist, und beginnen Sie dann mit der Installation des Druckertreibers. Falls Sie das Kabel bereits angeschlossen haben, ziehen Sie es wieder ab.



#### Installieren Sie den Druckertreiber

- Legen Sie die Installations-CD-ROM in das CD-ROM-Laufwerk ein. Wenn Sie dazu aufgefordert werden, wählen Sie Ihr Modell und Ihre Sprache.

**Hinweis**  
Wenn der Brother-Bildschirm nicht automatisch erscheint, doppelklicken Sie unter **Arbeitsplatz (Computer)** auf das CD-ROM-Symbol und doppelklicken Sie dann auf **start.exe**.

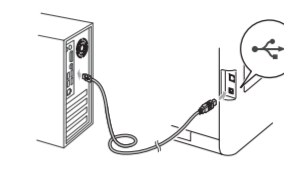
- Klicken Sie auf **Druckertreiber installieren** und klicken Sie auf **Ja**, wenn Sie die Lizenzvereinbarung akzeptieren.



- Folgen Sie den Anweisungen auf dem Bildschirm, bis dieser Bildschirm erscheint.



- Schließen Sie das USB-Kabel am USB-Anschluss (USB) an und schließen Sie dann das Kabel am Computer an.



- Schalten Sie das Gerät ein und folgen Sie den Anweisungen auf dem Bildschirm, um die Einrichtung abzuschließen.

# Fertig

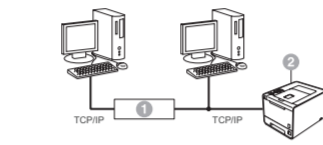
Die Installation ist nun abgeschlossen.

# 6

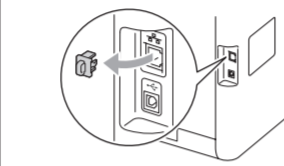
### Für Nutzer eines verkabelten Netzwerkes

**Hinweis**  
Wenn Sie das Gerät mit einem Netzwerk verbinden möchten, sollten Sie sich vor der Installation an Ihren Systemadministrator wenden.

#### Für Nutzer eines Peer-to-Peer-Netzwerkes

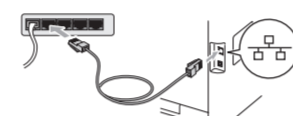


- Router
- Gerät



- Ziehen Sie die Schutzkappe vom LAN-Anschluss ab.

- Schließen Sie das Netzwerkabel am LAN-Anschluss (LAN) und dann an einem freien Port Ihres Hubs an.



#### Installieren Sie den Druckertreiber

- Legen Sie die Installations-CD-ROM in das CD-ROM-Laufwerk ein. Wenn Sie dazu aufgefordert werden, wählen Sie Ihr Modell und Ihre Sprache.

**Hinweis**  
Wenn der Brother-Bildschirm nicht automatisch erscheint, doppelklicken Sie unter **Arbeitsplatz (Computer)** auf das CD-ROM-Symbol und doppelklicken Sie dann auf **start.exe**.

- Klicken Sie auf **Druckertreiber installieren** und klicken Sie auf **Ja**, wenn Sie die Lizenzvereinbarung akzeptieren.



- Folgen Sie den Anweisungen auf dem Bildschirm, um die Einrichtung abzuschließen.

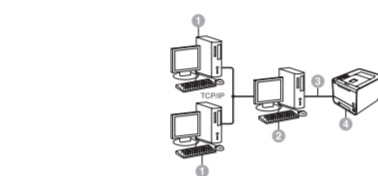
**Hinweis**  
Die IP-Adresse und den Knotennamen Ihres Druckers können Sie der Druckereinstellungsseite entnehmen. Siehe **Druckereinstellungsseite drucken** weiter unten.

# Fertig

Die Installation ist nun abgeschlossen.

**Hinweis**  
Wenn Sie eine bestimmte IP-Adresse für Ihr Gerät verwenden, müssen Sie am Funktionstastenfeld die Boot-Methode auf Statisch einstellen. Weitere Informationen finden Sie unter **Netzwerk-Menü** im **Netzwerkhandbuch**.

#### Für Nutzer eines gemeinsamen Netzwerkes



- Client-Computer
- „Server“ oder „Druckserver“
- TCP/IP oder USB
- Gerät

#### Installieren Sie den Druckertreiber

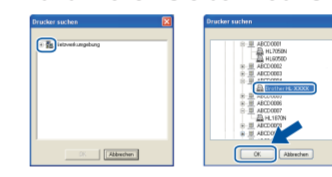
- Legen Sie die Installations-CD-ROM in das CD-ROM-Laufwerk ein. Wenn Sie dazu aufgefordert werden, wählen Sie Ihr Modell und Ihre Sprache.

**Hinweis**  
Wenn der Brother-Bildschirm nicht automatisch erscheint, doppelklicken Sie unter **Arbeitsplatz (Computer)** auf das CD-ROM-Symbol und doppelklicken Sie dann auf **start.exe**.

- Klicken Sie auf **Druckertreiber installieren** und klicken Sie auf **Ja**, wenn Sie die Lizenzvereinbarung akzeptieren.



- Folgen Sie den Anweisungen auf dem Bildschirm, bis dieser Bildschirm erscheint. Wählen Sie die Warteschlange Ihres Gerätes und klicken Sie dann auf **OK**.



**Hinweis**  
Wenden Sie sich an Ihren Administrator, falls Sie den Standort oder den Namen der Warteschlange des Gerätes im Netzwerk nicht kennen.

- Folgen Sie den Anweisungen auf dem Bildschirm, um die Einrichtung abzuschließen.

# Fertig

Die Installation ist nun abgeschlossen.

## Für Mac OS X

### Vor der Installation

Vergewissern Sie sich, dass das Gerät an die Stromversorgung angeschlossen und der Macintosh eingeschaltet ist. Sie müssen mit Administratorrechten angemeldet sein.

#### WICHTIG

Für Nutzer von Mac OS X 10.4.10: Aktualisieren Sie Ihr System auf Mac OS X 10.4.11 - 10.6.x. (Die neuesten Informationen zum Betriebssystem Mac OS X, das Sie verwenden, erhalten Sie unter <http://solutions.brother.com/>.)

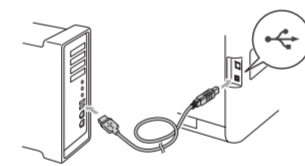
#### Hinweis

Wenn Sie den PS-Treiber (BR-Script3-Druckertreiber) einrichten möchten, besuchen Sie das Brother Solutions Center unter <http://solutions.brother.com/> und klicken Sie dann auf der Seite für Ihr Modell auf Downloads, um den Treiber herunterzuladen und die FAQs mit Anweisungen zur Installation zu lesen.

# 6

### Für Nutzer des USB-Anschlusses

- Schließen Sie das USB-Kabel am USB-Anschluss (USB) an und schließen Sie dann das Kabel an Ihrem Macintosh an.
- Vergewissern Sie sich, dass das Gerät eingeschaltet ist.



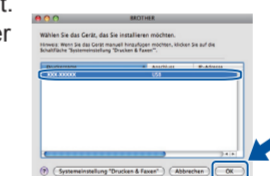
#### Installieren Sie den Druckertreiber

- Legen Sie die Installations-CD-ROM in das CD-ROM-Laufwerk ein.

**Hinweis**  
Es kann einige Minuten dauern, bis die Installation abgeschlossen ist.



- Folgen Sie den Anweisungen auf dem Bildschirm, bis dieser Bildschirm erscheint. Wählen Sie Ihr Gerät in der Liste aus und klicken Sie dann auf **OK**.



- Klicken Sie auf **Weiter**.



**Hinweis**  
Wenn der **Brother-Support**-Bildschirm erscheint, wählen Sie die gewünschte Option und folgen Sie den Anweisungen auf dem Bildschirm.

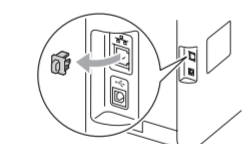
# Fertig

Die Installation ist nun abgeschlossen.

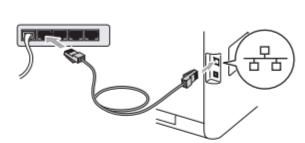
# 6

### Für Nutzer eines verkabelten Netzwerkes

- Ziehen Sie die Schutzkappe vom LAN-Anschluss ab.



- Schließen Sie das Netzwerkabel am LAN-Anschluss (LAN) und dann an einem freien Port Ihres Hubs an.



#### Installieren Sie den Druckertreiber

- Legen Sie die Installations-CD-ROM in das CD-ROM-Laufwerk ein.

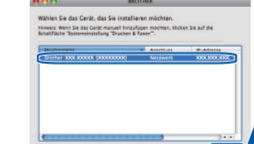
**Hinweis**  
Es kann einige Minuten dauern, bis die Installation abgeschlossen ist.



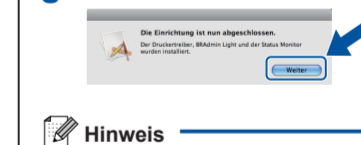
- Folgen Sie den Anweisungen auf dem Bildschirm, bis dieser Bildschirm erscheint. Wählen Sie Ihr Gerät in der Liste aus und klicken Sie dann auf **OK**.

**Hinweis**

- Sind mehrere Drucker des gleichen Modells an Ihrem Netzwerk angeschlossen, wird die MAC-Adresse (Ethernet-Adresse) hinter dem Modellnamen angezeigt.
- Sie können die MAC-Adresse (Ethernet-Adresse) und die IP-Adresse Ihres Gerätes der Druckereinstellungsseite entnehmen. Siehe **Druckereinstellungsseite drucken** weiter unten.



- Klicken Sie auf **Weiter**.



**Hinweis**  
Wenn der **Brother-Support**-Bildschirm erscheint, wählen Sie die gewünschte Option und folgen Sie den Anweisungen auf dem Bildschirm.

# Fertig

Die Installation ist nun abgeschlossen.

**Hinweis**  
Wenn Sie eine bestimmte IP-Adresse für Ihr Gerät verwenden, müssen Sie am Funktionstastenfeld die Boot-Methode auf Statisch einstellen. Weitere Informationen finden Sie unter **Netzwerk-Menü** im **Netzwerkhandbuch**.

## Farbkorrektur (soweit erforderlich)

### Farbkalibrierung

Die Farbdichte der einzelnen Farben kann aufgrund der Umgebungsbedingungen des Gerätes, wie Temperatur und Luftfeuchtigkeit, variieren. Die Kalibrierung hilft Ihnen, die Farbwiedergabe zu verbessern.

#### Hinweis

- Wenn Sie die Direktdruck-Funktion oder den BR-Script-Druckertreiber verwenden, müssen Sie die Kalibrierung über das Funktionstastenfeld durchführen. Siehe **Funktionstastenfeld verwenden**.
- Wenn Sie den Windows®-Druckertreiber verwenden und sowohl **Kalibrationsdaten verwenden** als auch **Gerätedaten automatisch abfragen** eingeschaltet sind, erhält der Treiber die Kalibrationsdaten automatisch. Siehe **Registerkarte Erweitert im Benutzerhandbuch**.
- Wenn Sie den Macintosh-Druckertreiber verwenden, müssen Sie die Kalibrierung über den **Status Monitor** durchführen. Nachdem Sie den **Status Monitor** eingeschaltet haben, wählen Sie **Farbkalibration** im Menü **Steuerung**. Siehe **Farbkalibrierung im Benutzerhandbuch**.

### Funktionstastenfeld verwenden

- Drücken Sie **+** oder **-**, um **Farbkorrektur** zu wählen. Drücken Sie **OK**.
- Drücken Sie **+** oder **-**, um **Farbkalibrierung** zu wählen. Drücken Sie **OK**.
- Drücken Sie **OK**, um **Kalibrieren** zu wählen.
- Drücken Sie **+**, um **Ja** zu wählen.

Sie können die Kalibrierungsparameter wieder auf die werkseitig eingestellten Werte zurücksetzen.

- Drücken Sie **+** oder **-**, um **Farbkorrektur** zu wählen. Drücken Sie **OK**.
- Drücken Sie **+** oder **-**, um **Farbkalibrierung** zu wählen. Drücken Sie **OK**.
- Drücken Sie **+** oder **-**, um **Zurücksetzen** zu wählen. Drücken Sie **OK**.
- Drücken Sie **+**, um **Reset** zu wählen.

### Farbregistrierung

#### Automatische Registrierung

Sie können die Druckposition jeder Farbe automatisch einstellen lassen.

- Drücken Sie **+** oder **-**, um **Farbkorrektur** zu wählen. Drücken Sie **OK**.
- Drücken Sie **+** oder **-**, um **Autom. Registr.** zu wählen. Drücken Sie **OK**.
- Drücken Sie **OK**, um **Farbeinstell.** zu wählen.
- Drücken Sie **+**, um **Ja** zu wählen.

Um die Druckposition der einzelnen Farben manuell einzustellen, lesen Sie **Manuelle Registrierung im Benutzerhandbuch**.

## Druckereinstellungsseite drucken

In der Druckereinstellungsseite sind alle aktuellen Druckereinstellungen aufgelistet, einschließlich der Netzwerkeinstellungen.

- Drücken Sie **+** oder **-**, um **Geräte-Info** zu wählen. Drücken Sie **OK**.
- Drücken Sie **OK**, um **Einst. Drucken** zu wählen.

#### Hinweis

**Für Netzwerk-Nutzer**  
Wenn als **IP Address** in der Druckereinstellungsseite **0.0.0.0** ausgedruckt wurde, warten Sie eine Minute und wiederholen Sie dann den Vorgang.

## Brother CreativeCenter-Symbol



Lassen Sie sich inspirieren. Doppelklicken Sie auf das Brother CreativeCenter-Symbol auf Ihrem Desktop, um auf eine Website mit vielen **KOSTENLOSEN** Ideen und Materialien für die private und professionelle Nutzung zu gelangen.



<http://www.brother.com/creativecenter/>