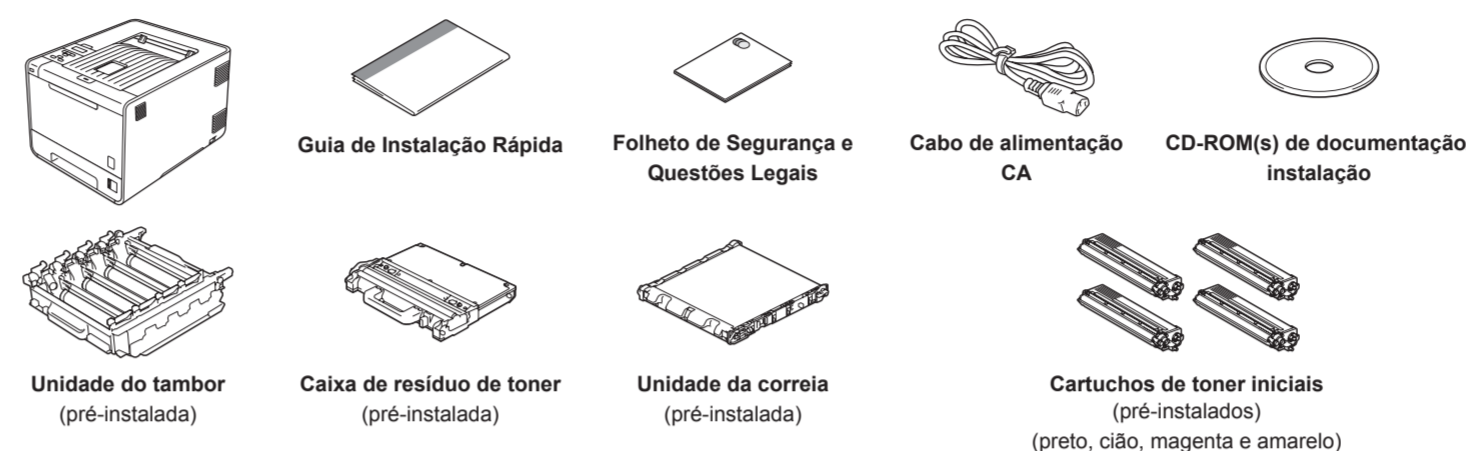


Início

▲ ADVERTÊNCIA	ADVERTÊNCIA indica uma situação potencialmente perigosa que, se não for evitada, pode resultar em morte ou ferimentos graves.
▲ AVISO	AVISO indica uma situação potencialmente perigosa que, se não for evitada, pode resultar em ferimentos ligeiros ou moderados.

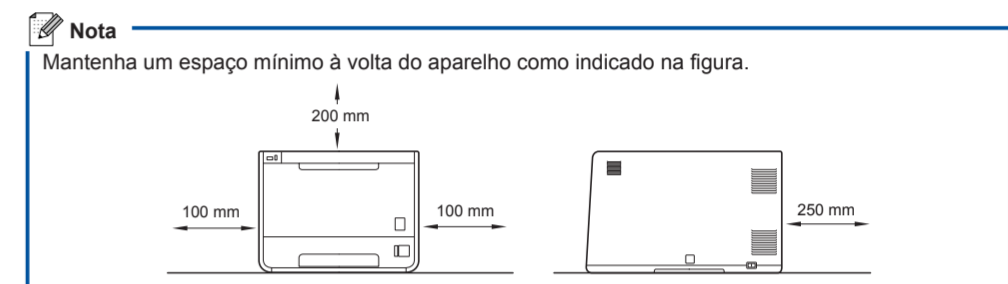
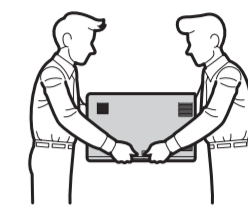
1 Desembale o aparelho e verifique os componentes

- Nota**
- Os componentes fornecidos na caixa podem diferir em função do país.
 - Recomenda-se que guarde a embalagem original.
 - Se por qualquer motivo tiver de transportar o aparelho, coloque-o cuidadosamente na embalagem original para evitar quaisquer danos. O aparelho deverá estar segurado na transportadora. Para saber como embalar o aparelho, consulte *Transporte da máquina no Manual do Utilizador*.
 - O cabo de interface não é um acessório padrão. Adquirir o cabo de interface adequado à interface que pretende utilizar (USB ou Rede).
- Cabo USB**
Recomendamos a utilização de um cabo USB 2.0 (Tipo A/B) com um comprimento não superior a 2 metros.
- Cabo de rede**
Utilize um cabo duplo entrançado directo de categoria 5 (ou superior) para redes 10BASE-T ou 100BASE-TX Fast Ethernet.



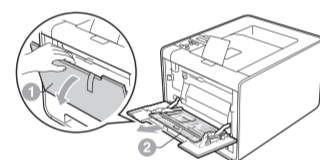
▲ ADVERTÊNCIA

- Foram utilizados sacos de plástico para embalar o aparelho. Os sacos de plástico não são brinquedos. Para evitar o risco de asfixia, mantenha-os afastados de bebés e crianças, e elimine-os devidamente.
- Este aparelho é pesado e tem cerca de 21,0 kg. Para evitar ferimentos, devem ser pelo menos duas pessoas a levantar o aparelho. Tenha cuidado para não entalar os dedos quando pousar o aparelho.
- Se utilizar uma gaveta inferior, transporte-a separadamente do aparelho.

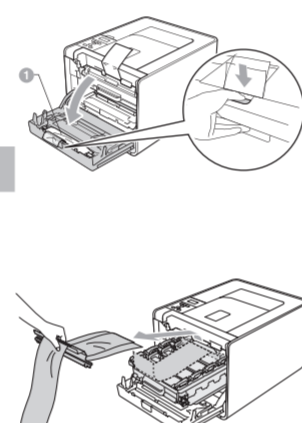


2 Retire o material de embalagem do aparelho

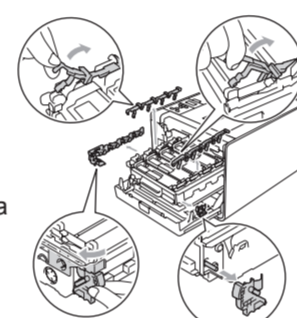
- ! IMPORTANTE**
NÃO ligue ainda o cabo de alimentação CA.
- Retire a embalagem exterior do aparelho.
 - Abra a gaveta MF, retire a folha de plástico do suporte da gaveta MF e, em seguida, feche a gaveta MF.



- Prima o botão de libertação da tampa dianteira e abra a tampa dianteira. Retire a embalagem de gel de sílica.
- ▲ AVISO**
NÃO ingerir o pacote de sílica. Eliminar imediatamente.
- Segure na pega verde da unidade do tambor e puxe-a para fora até que pare.
 - Segure no material de embalagem laranja e retire-o.

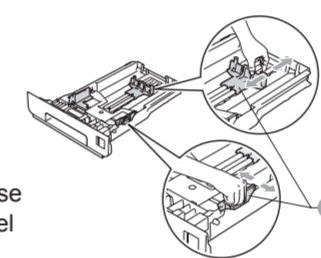


- Retire as 4 peças de embalagem laranja.
- Volte a colocar a unidade do tambor no aparelho com firmeza.
- Feche a tampa dianteira do aparelho.

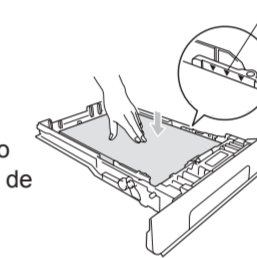


3 Coloque papel na bandeja do papel

- Puxe a gaveta do papel totalmente para fora do aparelho.
- Premindo o manípulo verde de desbloqueio das guias de papel, deslize as guias até se ajustarem ao tamanho do papel que está a colocar na gaveta. Verifique se as guias estão bem encaixadas nas ranhuras.
- Separe bem as folhas para evitar encravamentos e problemas na alimentação.



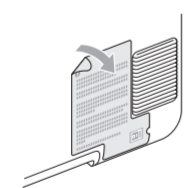
- Coloque papel na gaveta e certifique-se de que:
 - O papel fica abaixo da marca máxima de papel (▼▼▼).
 - Encher demasiado a gaveta do papel provoca encravamentos de papel.
 - O lado que pretende imprimir deve estar virado para baixo.
 - As guias de papel tocam nos lados do papel, para uma alimentação correcta.



- Volte a colocar a gaveta do papel no aparelho com firmeza. Certifique-se que está completamente inserida no aparelho.
- Para mais informações sobre o papel recomendado, consulte *Papel ou outro material de impressão recomendado no Manual do Utilizador*.

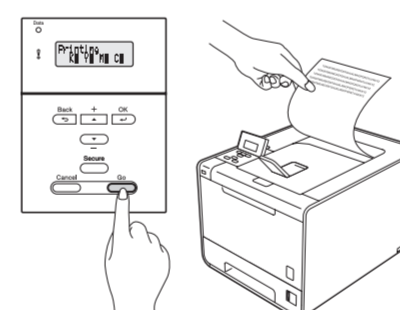
4 Imprima uma página de teste

- ! IMPORTANTE**
NÃO ligue ainda o cabo de interface.
- Ligue o cabo de alimentação CA ao aparelho e, em seguida, ligue-o a uma tomada eléctrica.
 - Retire a etiqueta que tapa o interruptor de energia do aparelho e, em seguida, ligue o aparelho.



- Quando o aparelho tiver aquecido, aparece no LCD Ready.
- Nota**
Pode ajustar o ângulo do visor levantando-o.

- Prima Go. O aparelho imprime uma página de teste. Verifique se a página de teste foi correctamente impressa.
- Nota**
Esta função não estará disponível após o envio do primeiro trabalho de impressão a partir do seu computador.



5 Defina o idioma

- Prima + ou - para escolher General Setup. Prima OK.
- Prima OK para escolher Local Language.
- Prima + ou - para escolher o idioma pretendido. Prima OK.

Avance para
Volte a folha para instalar o controlador da impressora.

Opções

O aparelho tem os acessórios opcionais seguintes. Pode aumentar as capacidades do aparelho adicionando estes itens. Para obter mais informações sobre a unidade da gaveta inferior opcional e memória SO-DIMM compatível, visite-nos em <http://solutions.brother.com/>.

Para instalar a memória SO-DIMM, consulte *Instalar memória adicional no Manual do Utilizador*.

Unidade da gaveta inferior (LT-300CL)	Memória SO-DIMM
A segunda unidade da gaveta do papel inferior tem capacidade para 500 folhas de papel. Quando a gaveta está instalada, o aparelho aumenta a sua capacidade total para 800 folhas.	Pode aumentar a memória instalando um módulo SO-DIMM (Small Outline Dual In-line Memory Module).

Consumíveis

Quando chegar a altura de substituir algum consumível, o LCD do painel de controlo indicará um erro. Para obter mais informações sobre consumíveis para o aparelho, visite-nos em <http://www.brother.com/original/> ou contacte o seu revendedor Brother local.

Cartuchos de toner	Unidade do tambor
Unidade da correia (BU-300CL)	Caixa de resíduo de toner (WT-300CL)

Para substituir os consumíveis, consulte *Substituir consumíveis no Manual do Utilizador*.

Para utilizadores de rede

Gestão baseada na web (web browser)

O servidor de impressão Brother vem equipado com um servidor web que lhe permite monitorizar o estado ou alterar algumas definições da configuração, utilizando HTTP (Hyper Text Transfer Protocol).

- Nota**
- O nome de início de sessão do Administrador é "admin" (sensível a maiúsculas e a minúsculas) e a palavra-passe predefinida é "access".
 - Recomendamos os browsers Microsoft® Internet Explorer® 6.0 (ou superior) ou Firefox 3.0 (ou superior) para Windows® e Safari 3.0 (ou superior) para Macintosh. Certifique-se de que activa as opções de JavaScript e Cookies em qualquer um dos browsers utilizados. Para utilizar um web browser, terá de saber o endereço IP do servidor de impressão. O endereço IP do servidor de impressão é indicado na página de definições de impressão.



- Escreva http://endereço_ip_aparelho/ no seu browser (em que endereço_ip_aparelho é o endereço IP ou o nome do servidor de impressão).
 - Por exemplo: <http://192.168.1.2/>
- Consulte *Gestão baseada na web no Manual do Utilizador de Rede*.

Reponha as predefinições de rede

Execute os passos que se seguem para repor todas as predefinições de rede do servidor de impressão.

- Prima + ou - para escolher Rede. Prima OK.
- Prima + ou - para escolher Reiniciar rede. Prima OK.
- Prima + para escolher Repor.
- Prima + para escolher Sim para voltar a arrancar. O aparelho é reiniciado.

Windows®

Antes de instalar

Certifique-se de que o computador está ligado e que iniciou sessão com privilégios de Administrador.

! IMPORTANTE

- Se tiver alguns programas em execução, feche-os.
- Os ecrãs poderão diferir em função do sistema operativo utilizado.

Nota

- Se for utilizador do Windows Vista® e Windows® 7, quando o ecrã **Controlo de Conta de Utilizador** aparecer, clique em **Permitir** ou **Sim**.
- Se pretende instalar o controlador PS (controlador da impressora BR-Script3), selecione **Instalação personalizada**, e siga as instruções apresentadas no ecrã.
- Consoante as definições de segurança, poderá aparecer uma janela de Segurança do Windows ou de software antivírus quando utilizar o aparelho ou o respectivo software. Autorize ou aceite a janela para poder continuar.
- Controlador de impressora para XML Paper Specification (XPS)**
O Controlador de impressora para XML Paper Specification (XPS) é o controlador mais adequado para imprimir a partir de aplicações que utilizem documentos XPS. Transfira o controlador mais recente através do Brother Solutions Center em <http://solutions.brother.com/>.

6 Utilizadores de cabo de interface USB

a. Desligue o aparelho, certifique-se de que o cabo de interface USB **NÃO** está ligado ao aparelho e inicie a instalação do controlador da impressora. Se já tiver ligado o cabo, desligue-o.



Instalar o controlador de impressora

b. Insira o CD-ROM de instalação na unidade do CD-ROM. Se lhe for solicitado, selecione o modelo e o idioma pretendido.

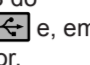
Nota
Se o ecrã da Brother não aparecer automaticamente, vá para **O meu computador (Computador)**, clique duas vezes no ícone do CD-ROM e, em seguida, clique duas vezes em **start.exe**.

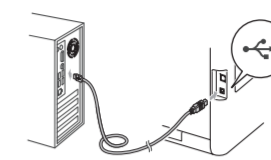
c. Clique em **Instalar o controlador de impressora** e clique em **Sim** se aceitar o contrato de licença.



d. Siga as instruções que aparecem no ecrã até que este ecrã apareça.



e. Ligue o cabo USB ao conector USB do aparelho marcado com o símbolo , e, em seguida, ligue o cabo ao computador.



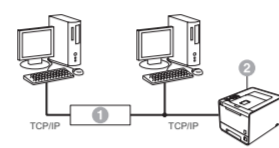
f. Ligue o aparelho e siga as instruções apresentadas no ecrã para terminar a configuração.

Concluir
A instalação está agora concluída.

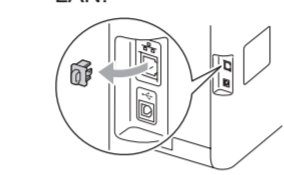
6 Utilizadores de cabo de interface de rede com fios

Nota
Se pretende ligar o aparelho à rede, recomendamos que consulte o administrador do sistema antes de iniciar a instalação.

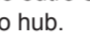
Utilizadores de rede ponto-a-ponto



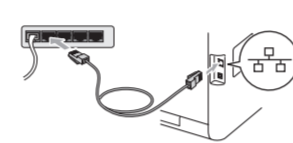
- 1 Router
- 2 Aparelho



a. Retire a cobertura de protecção do conector LAN.

b. Ligue o cabo de interface de rede ao conector da LAN marcado com um símbolo , e, no outro extremo, a uma porta livre do hub.

c. Certifique-se de que o interruptor de energia do aparelho está ligado.



Instalar o controlador de impressora

d. Insira o CD-ROM de instalação na unidade do CD-ROM. Se lhe for solicitado, selecione o modelo e o idioma pretendido.

Nota
Se o ecrã da Brother não aparecer automaticamente, vá para **O meu computador (Computador)**, clique duas vezes no ícone do CD-ROM e, em seguida, clique duas vezes em **start.exe**.

e. Clique em **Instalar o controlador de impressora** e clique em **Sim** se aceitar o contrato de licença.



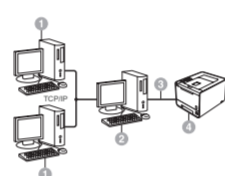
f. Siga as instruções que aparecem no ecrã para terminar a configuração.

Nota
Poderá encontrar o endereço IP e o nome de nó do aparelho imprimindo a página de definições da impressora. Consulte *Imprima a página de definições da impressora* em seguida.

Concluir
A instalação está agora concluída.

Nota
Se utilizar um endereço IP especificado para o aparelho, tem de definir o Boot Method (Método de arranque) para Static (Estático) através do painel de controlo. Para mais informações, consulte *Menu Rede* no *Manual do Utilizador de Rede*.

Utilizadores de rede partilhada



- 1 Computador cliente
- 2 Também designado por "Servidor" ou "Servidor de impressão"
- 3 TCP/IP ou USB
- 4 Aparelho

Instalar o controlador de impressora

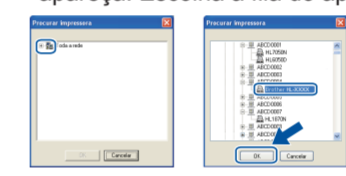
a. Insira o CD-ROM de instalação na unidade do CD-ROM. Se lhe for solicitado, selecione o modelo e o idioma pretendido.

Nota
Se o ecrã da Brother não aparecer automaticamente, vá para **O meu computador (Computador)**, clique duas vezes no ícone do CD-ROM e, em seguida, clique duas vezes em **start.exe**.

b. Clique em **Instalar o controlador de impressora** e clique em **Sim** se aceitar o contrato de licença.



c. Siga as instruções que aparecem no ecrã até que este ecrã apareça. Escolha a fila do aparelho e clique em **OK**.



Nota
Contacte o administrador se não souber a localização ou o nome da fila do aparelho na rede.

d. Siga as instruções que aparecem no ecrã para terminar a configuração.

Concluir
A instalação está agora concluída.

Mac OS X

Antes de instalar

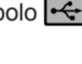
Certifique-se de que o aparelho está ligado à corrente e que o Macintosh está ligado. Tem de iniciar sessão com privilégios de Administrador.

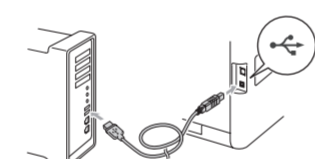
! IMPORTANTE

Os utilizadores de Mac OS X 10.4.10 devem proceder à actualização para Mac OS X 10.4.11 - 10.6.x. (para obter os controladores e as informações mais recentes sobre o Mac OS X que está a utilizar, visite <http://solutions.brother.com/>.)

Nota
Se pretender configurar o controlador PS (controlador da impressora BR-Script3), consulte o Brother Solutions Center em <http://solutions.brother.com/> e clique em **Transferências** na página do seu modelo para transferir o controlador e ler as FAQ sobre instruções de instalação.

6 Utilizadores de cabo de interface USB

a. Ligue o cabo USB ao conector USB marcado com um símbolo , e, em seguida, ligue o cabo ao Macintosh.



Instalar o controlador de impressora

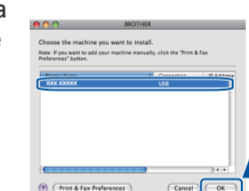
c. Insira o CD-ROM de instalação na unidade do CD-ROM.

d. Clique duas vezes no ícone **Start Here OSX** (Começar aqui OSX). Siga as instruções que aparecem no ecrã.

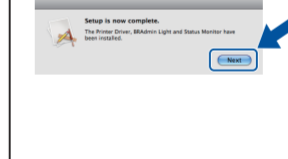
Nota
Poderão ser necessários alguns minutos até que a instalação termine.



e. Siga as instruções que aparecem no ecrã até que este ecrã apareça. Escolha o aparelho na lista e clique em **OK**.



f. Clique em **Next (Seguinte)**.

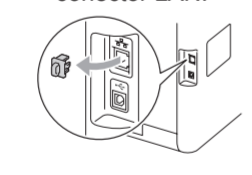


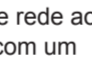
Nota
Quando o ecrã **Brother Support** (Assistência Brother) aparecer, efectue a selecção e siga as instruções apresentadas no ecrã.

Concluir
A instalação está agora concluída.

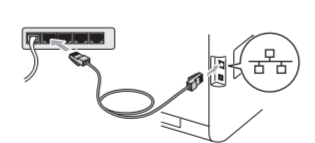
6 Utilizadores de cabo de interface de rede com fios

a. Retire a cobertura de protecção do conector LAN.



b. Ligue o cabo de interface de rede ao conector da LAN marcado com um símbolo , e, no outro extremo, a uma porta livre do hub.

c. Certifique-se de que o interruptor de energia do aparelho está ligado.



Instalar o controlador de impressora

d. Insira o CD-ROM de instalação na unidade do CD-ROM.

e. Clique duas vezes no ícone **Start Here OSX** (Começar aqui OSX). Siga as instruções que aparecem no ecrã.

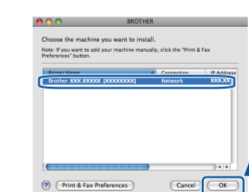
Nota
Poderão ser necessários alguns minutos até que a instalação termine.



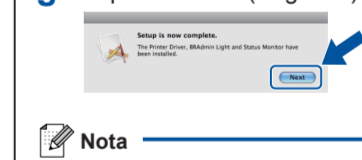
f. Siga as instruções que aparecem no ecrã até que este ecrã apareça. Escolha o aparelho na lista e clique em **OK**.

Nota

- Se tiver mais do que um mesmo modelo ligado à rede, o endereço MAC (endereço Ethernet) será apresentado a seguir ao nome do modelo.
- Poderá encontrar o endereço MAC (endereço Ethernet) e o endereço IP do aparelho imprimindo a página de definições da impressora. Consulte *Imprima a página de definições da impressora* em seguida.



g. Clique em **Next (Seguinte)**.



Nota
Quando o ecrã **Brother Support** (Assistência Brother) aparecer, efectue a selecção e siga as instruções apresentadas no ecrã.

Concluir
A instalação está agora concluída.

Nota
Se utilizar um endereço IP especificado para o aparelho, tem de definir o Boot Method (Método de arranque) para Static (Estático) através do painel de controlo. Para mais informações, consulte *Menu Rede* no *Manual do Utilizador de Rede*.

Correcção de cor (se necessário)

Calibração de cor

A densidade de saída de cada cor pode variar, consoante o ambiente em que se encontra o aparelho, ou seja, factores como a temperatura e a humidade. A calibração ajuda a melhorar a densidade da cor.

Nota

- Se imprimir utilizando a função de impressão directa ou o controlador da impressora BR-Script, tem de efectuar a calibração a partir do painel de controlo. Consulte *Utilizar o painel de controlo*.
- Se imprimir utilizando o controlador da impressora do Windows®, o controlador obtém os dados de calibração automaticamente se as opções **Usar dados de calibração** e **Obter dados do dispositivo automaticamente** estiverem activadas. Consulte *Separador Avançado* no *Manual do Utilizador*.
- Se imprimir utilizando o controlador da impressora do Macintosh, tem de efectuar a calibração através do **Status Monitor**. Depois de activar o **Status Monitor**, selecione **Calibração de Cor** no menu **Controlar**. Consulte *Calibração de cor* no *Manual do Utilizador*.

Utilizar o painel de controlo

- a.** Prima + ou - para escolher **Correcção cor**. Prima **OK**.
- b.** Prima + ou - para escolher **Calibração cor**. Prima **OK**.
- c.** Prima **OK** para escolher **Calibrar**.
- d.** Prima + para escolher **Sim**.

Pode repor os parâmetros de calibração predefinidos.

- a.** Prima + ou - para escolher **Correcção cor**. Prima **OK**.
- b.** Prima + ou - para escolher **Calibração cor**. Prima **OK**.
- c.** Prima + ou - para escolher **Repor**. Prima **OK**.
- d.** Prima + para escolher **Repor**.

Registo de cor

Registo automático

Pode ajustar a posição de impressão de cada cor automaticamente.

- a.** Prima + ou - para escolher **Correcção cor**. Prima **OK**.
- b.** Prima + ou - para escolher **Registo auto**. Prima **OK**.
- c.** Prima **OK** para escolher **Registo**.
- d.** Prima + para escolher **Sim**.

Para ajustar a posição de impressão de cada cor manualmente, consulte *Registo manual* no *Manual do Utilizador*.

Imprima a página de definições da impressora

A página de definições da impressora indica todas as definições actuais da impressora, incluindo as definições de rede.

- a.** Prima + ou - para escolher **Info. aparelho**. Prima **OK**.
- b.** Prima **OK** para escolher **Defin. Impressão**.

Nota
Para utilizadores de rede
Se o **Endereço IP** na página de definições da impressora apresentar **0.0.0.0**, aguarde um minuto e tente novamente.

Brother CreativeCenter ícone



Inspire-se. Clique duas vezes no ícone Brother CreativeCenter, situado no ambiente de trabalho, para aceder a um site GRATUITO com muitas ideias e recursos para utilização pessoal e profissional.



<http://www.brother.com/creativecenter/>