

Начало работы

▲ ПРЕДУПРЕЖДЕНИЕ	Знак ПРЕДУПРЕЖДЕНИЕ указывает на потенциально опасную ситуацию, которая, если ее не предотвратить, может привести к смертельному исходу или получению тяжелых травм.
▲ ОСТОРОЖНО	Знак ОСТОРОЖНО указывает на потенциально опасную ситуацию, которая, если ее не предотвратить, может привести к получению легких или средних травм.

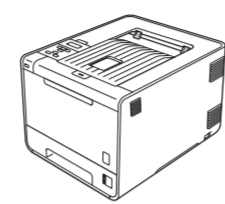
1 Распакуйте аппарат и проверьте комплектацию

Примечание

- Компоненты, входящие в комплект поставки, могут различаться в зависимости от страны.
- Рекомендуется сохранить оригинальную упаковку.
- При необходимости транспортировки аппарата тщательно заново упакуйте его в оригинальную упаковку, чтобы избежать повреждений при транспортировке. Перевозчик также должен знать, что везет аппарат. Для получения информации о повторной упаковке аппарата см. раздел *Транспортировка аппарата* в документе *Руководство пользователя*.
- Интерфейсный кабель не входит в комплект поставки. Приобретите интерфейсный кабель в соответствии с интерфейсом, который предполагается использовать (USB или сетевой).

Кабель USB
Рекомендуется использовать кабель интерфейса USB 2.0 (тип A/B) длиной не более 2 метров.

Сетевой кабель
Используйте обычный (с прямым соединением проводов) кабель типа "витая пара" 5 категории для подключения к сети Fast Ethernet 10BASE-T или 100BASE-TX.



Фотобарабан
(предварительно установлен)



Руководство по быстрой установке



Емкость для сбора тонера
(предварительно установлена)



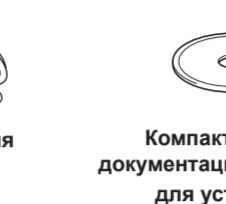
Буклет по безопасности и правовым вопросам



Ленточный картридж
(предварительно установлен)



Кабель питания



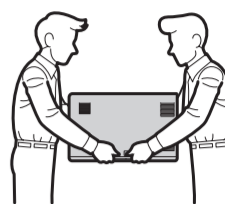
Компакт-диски с документацией/файлами для установки



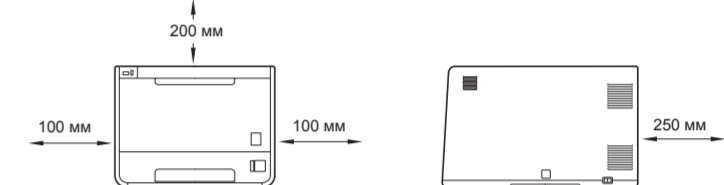
Стартовые картриджи
(предварительно установлены)
(черный, голубой, пурпурный и желтый)

▲ ПРЕДУПРЕЖДЕНИЕ

- В качестве упаковочного материала аппарата используются пластиковые пакеты. Пластиковые пакеты не являются игрушками. Во избежание опасности удушья держите эти пакеты в местах, недоступных для младенцев и детей, и утилизируйте их надлежащим образом.
- Аппарат является тяжелым устройством: его вес составляет приблизительно 21,0 кг. Во избежание возможных травм аппарат должен поднимать по крайней мере два человека. Соблюдайте осторожность, чтобы не прищемить пальцы при установке аппарата.
- При использовании нижнего лотка его следует переносить отдельно от аппарата.



Примечание
Обеспечьте минимальное пространство вокруг аппарата, как показано на рисунке.

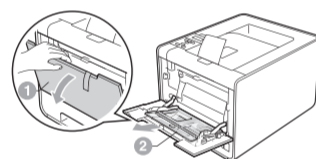


2 Удалите упаковочный материал аппарата

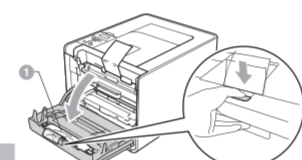
! ВАЖНАЯ ИНФОРМАЦИЯ

НЕ вставляйте сетевой шнур питания на данном этапе.

- Снимите упаковочную ленту с наружной поверхности аппарата.
- Откройте обходной лоток 1 и удалите пленку 2 с опоры обходного лотка, а затем закройте обходной лоток.



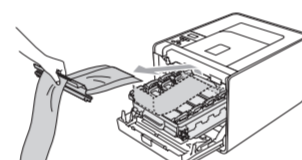
- Нажмите кнопку фиксации передней крышки и откройте крышку. Извлеките пакет с силикагелем 1.



▲ ОСТОРОЖНО

НЕ ЕШЬТЕ пакет с силикагелем. Немедленно утилизируйте.

- Тяните фотобарабан за зеленую ручку, пока он не остановится.



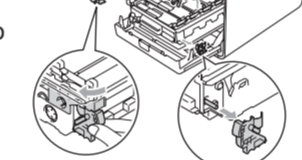
- Удерживая оранжевый упаковочный материал, удалите его.

- Удалите 4 фрагмента оранжевого упаковочного материала.



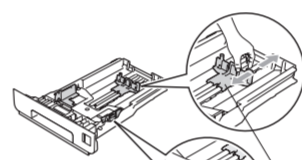
- Задвиньте фотобарабан на место до упора.

- Закройте переднюю крышку аппарата.

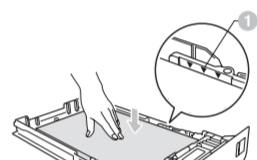


3 Загрузите бумагу в лоток для бумаги

- Полностью выдвиньте лоток для бумаги из аппарата.
- Удерживая нажатом зеленый рычаг отпуская направляющей для бумаги 1, отрегулируйте положение направляющих согласно формату используемой бумаги. Убедитесь в том, что все направляющие плотно сидят в пазах.
- Тщательно выровняйте стопку бумаги, чтобы избежать замятия бумаги и нарушения подачи.



- Поместите бумагу в лоток и проверьте следующие пункты:
 - Высота стопки бумаги ниже отметки максимального количества бумаги (▼▼▼▼) 1. Переполнение лотка для бумаги приводит к замятиям бумаги.
 - Сторона, предназначенная для печати, должна быть направлена вниз.
 - Направляющие касаются краев бумаги, обеспечивая правильную подачу.



- Задвиньте лоток для бумаги на место до упора. Убедитесь, что лоток полностью вставлен в аппарат.

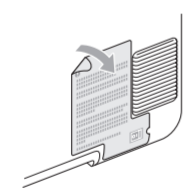
Для получения дополнительной информации о рекомендуемых типах бумаги см. раздел *Рекомендуемая бумага и печатные носители* в документе *Руководство пользователя*.

4 Выполните печать тестовой страницы

! ВАЖНАЯ ИНФОРМАЦИЯ

НЕ подсоединяйте интерфейсный кабель на данном этапе.

- Подсоедините кабель питания к аппарату, а затем подключите этот кабель к электрической розетке.
- Удалите пленку, закрывающую выключатель электропитания аппарата, и включите его.

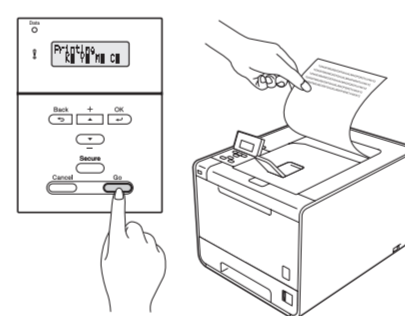


- По завершении прогрева принтера на ЖКД отобразится сообщение Ready.

Примечание
Угол дисплея можно отрегулировать, подняв его.

- Нажмите кнопку **Go**. Аппарат распечатает пробную страницу. Убедитесь, что тестовая страница распечаталась правильно.

Примечание
Данная функция недоступна после отправки с компьютера первого задания печати.



5 Установите требуемый язык

- С помощью + или - выберите General Setup. Нажмите кнопку **OK**.
- Нажмите кнопку OK, чтобы выбрать Local Language.
- Выберите язык с помощью + или -. Нажмите кнопку **OK**.

Перейдите на
Для установки драйвера принтера
переверните страницу.

Принадлежности

С аппаратом можно использовать следующие дополнительные принадлежности. Добавив их, можно расширить возможности аппарата. Для получения дополнительной информации о дополнительном нижнем лотке и совместимом модуле памяти SO-DIMM посетите веб-сайт по адресу <http://solutions.brother.com/>.

Для получения информации об установке памяти SO-DIMM см. раздел *Установка дополнительной памяти* в документе *Руководство пользователя*.

Нижний лоток (LT-300CL)	Память SO-DIMM
Второй нижний лоток вмещает до 500 листов бумаги. Если этот лоток установлен, общая емкость аппарата увеличивается до 800 листов.	Объем памяти можно увеличить, установив один модуль SO-DIMM (малогобаритные модули памяти с двухрядным расположением выводов).

Расходные материалы

Когда потребуется заменить расходные материалы, ЖКД на панели управления будет отображать сообщение об ошибке. Для получения дополнительной информации о расходных материалах для аппарата посетите веб-сайт <http://www.brother.com/original/> или обратитесь к местному продавцу товаров Brother.

Тонер-картриджи	Узел фотобарабана
Ленточный картридж (BU-300CL)	Емкость для сбора тонера (WT-300CL)

Сведения о замене расходных материалов см. в главе *Замена расходных материалов* документа *Руководство пользователя*.

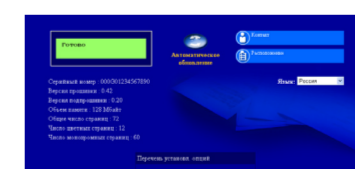
Использование в сети

Управление через веб-интерфейс (веб-браузер)

Сервер печати Brother оснащен веб-сервером, который позволяет контролировать его состояние и изменять некоторые параметры конфигурации при помощи протокола HTTP (Hypertext Transfer Protocol — протокол передачи гипертекста).

Примечание

- Регистрационное имя для администратора — "admin" с учетом регистра, а пароль по умолчанию — "access".
- Рекомендуется использовать Microsoft® Internet Explorer® 6.0 (или более поздней версии) или Firefox 3.0 (или более поздней версии) для Windows® и Safari 3.0 (или более поздней версии) для Macintosh. Проследите за тем, чтобы в используемом браузере всегда были разрешены JavaScript и Cookies. Для того чтобы воспользоваться веб-браузером, потребуется IP-адрес сервера печати. IP-адрес сервера печати приводится в списке на странице настроек принтера.



- В строке адреса браузера введите `http://ip_адрес_аппарата/(rde_ip_адрес_аппарата - IP-адрес или имя сервера печати)`.
 - Например: `http://192.168.1.2/`
- См. раздел *Управление через веб-интерфейс* в документе *Руководство пользователя по работе в сети*.

Восстановите для параметров сети заводские настройки по умолчанию

Для того чтобы восстановить для всех стандартных параметров сети сервера печати заводских настроек по умолчанию, выполните следующие действия.

- С помощью + или - выберите **Сеть**. Нажмите кнопку **OK**.
- С помощью + или - выберите **Сброс сет. наст.**. Нажмите кнопку **OK**.
- Нажмите кнопку +, чтобы выбрать **Сброс**.
- Нажмите клавишу +, чтобы выбрать **Да** для перезагрузки. Устройство выполнит перезагрузку.

Для Windows®

Перед установкой

ВКЛЮЧИТЕ компьютер и войдите в систему с правами администратора.

ВАЖНАЯ ИНФОРМАЦИЯ

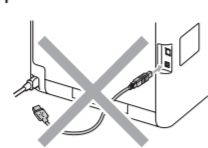
- Закройте все запущенные программы.
- Изображения на экранах могут отличаться в зависимости от операционной системы.

Примечание

- Если используется ОС Windows Vista® и Windows® 7, при отображении экрана **Контроль учетных записей пользователей** нажмите **Разрешить** или **Да**.
- Если необходимо установить драйвер PS (драйвер принтера BR-Script3), выберите **Выборочная установка** и следуйте инструкциям, отображаемым на экране.
- В зависимости от установленных параметров безопасности при использовании аппарата или программного обеспечения аппарата может появиться окно службы безопасности Windows или окно антивирусного программного обеспечения. Для продолжения нажмите кнопку продолжения или разрешения.
- Драйвер принтера XML Paper Specification
Драйвер принтера XML Paper Specification – это наиболее подходящий драйвер для печати из приложений, использующих документы XML Paper Specification. Загрузите последние драйверы, посетив веб-сайт Brother Solutions Center по адресу <http://solutions.brother.com/>.

6 Для пользователей USB-интерфейса

- a.** Выключите аппарат и убедитесь, что соединительный кабель USB **НЕ** подключен к аппарату, а затем запустите установку драйвера принтера. Если кабель уже подсоединен, отсоедините его.



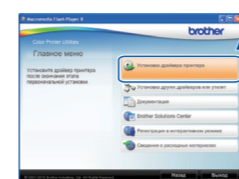
Установите драйвер принтера

- b.** Вставьте установочный компакт-диск в дисковод для компакт-дисков. Если появится окно с запросом, выберите используемую модель и язык.

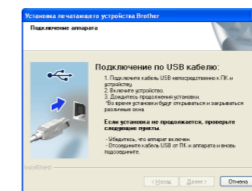
Примечание

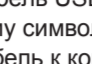
Если экран Brother не откроется автоматически, откройте папку **Мой компьютер (Компьютер)**, дважды щелкните значок компакт-диска, а затем дважды щелкните **start.exe**.

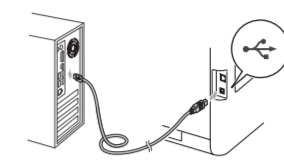
- c.** Нажмите **Установка драйвера принтера**, а затем нажмите **Да**, если вы соглашаетесь с положениями лицензионного соглашения.



- d.** Следуйте инструкциям на экране, пока не появится данное окно.



- e.** Подсоедините кабель USB к разъему USB, помеченному символом , а затем подсоедините кабель к компьютеру.



- f.** Включите аппарат и следуйте инструкциям на экране для завершения установки.

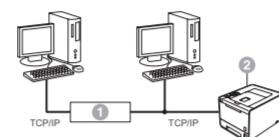
ГОТОВО

Теперь установка завершена.

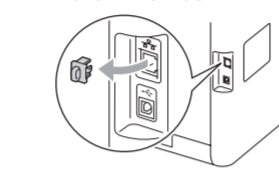
6 Для проводной сети

- Примечание**
Если требуется подключить аппарат к сети, рекомендуется перед установкой обратиться к системному администратору.

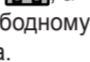
Использование аппарата в одноранговой сети



- 1 Маршрутизатор
- 2 Аппарат



- a.** Снимите защитную крышку с разъема локальной сети.

- b.** Подсоедините кабель сетевого интерфейса к разъему локальной сети, помеченному символом , а затем подсоедините его к свободному порту сетевого концентратора.

- c.** Убедитесь, что выключатель электропитания аппарата находится в положении включения.

Установите драйвер принтера

- d.** Вставьте установочный компакт-диск в дисковод для компакт-дисков. Если появится окно с запросом, выберите используемую модель и язык.

- Примечание**
Если экран Brother не откроется автоматически, откройте папку **Мой компьютер (Компьютер)**, дважды щелкните значок компакт-диска, а затем дважды щелкните **start.exe**.

- e.** Нажмите **Установка драйвера принтера**, а затем нажмите **Да**, если вы соглашаетесь с положениями лицензионного соглашения.



- f.** Следуйте инструкциям на экране для завершения установки.

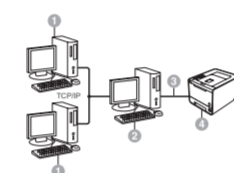
- Примечание**
Чтобы узнать IP-адрес аппарата и имя узла, распечатайте страницу параметров принтера. См. раздел **Печать страницы параметров принтера** ниже.

ГОТОВО

Теперь установка завершена.

- Примечание**
Если для аппарата используется специальный IP-адрес, необходимо выбрать статический способ загрузки с помощью панели управления. Для получения дополнительной информации см. раздел **Меню "Сеть"** в документе **Руководство пользователя по работе в сети**.

Использование аппарата в качестве общего сетевого принтера



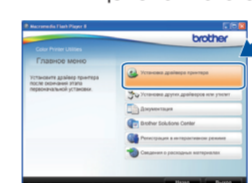
- 1 Клиентский компьютер
- 2 Также называется "сервером" или "сервером печати"
- 3 TCP/IP или USB
- 4 Аппарат

Установите драйвер принтера

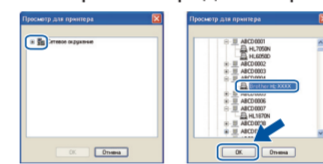
- a.** Вставьте установочный компакт-диск в дисковод для компакт-дисков. Если появится окно с запросом, выберите используемую модель и язык.

- Примечание**
Если экран Brother не откроется автоматически, откройте папку **Мой компьютер (Компьютер)**, дважды щелкните значок компакт-диска, а затем дважды щелкните **start.exe**.

- b.** Нажмите **Установка драйвера принтера**, а затем нажмите **Да**, если вы соглашаетесь с положениями лицензионного соглашения.



- c.** Следуйте инструкциям на экране, пока не появится данное окно. Выберите очередь аппарата, затем нажмите **ОК**.



Примечание

Если расположение или имя очереди аппарата в сети неизвестно, обратитесь к администратору.

- d.** Следуйте инструкциям на экране для завершения установки.

ГОТОВО

Теперь установка завершена.

Для Mac OS X

Перед установкой

Убедитесь, что аппарат и компьютер Macintosh включены. Войдите в систему с правами администратора.

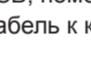
ВАЖНАЯ ИНФОРМАЦИЯ

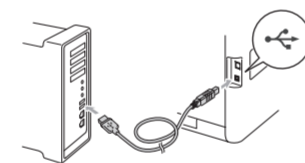
Пользователям Mac OS X 10.4.10 рекомендуется обновить версию до Mac OS X 10.4.11 – 10.6.x. (для получения последних текущих версий драйверов и информации об используемой операционной системе Mac OS X посетите веб-сайт <http://solutions.brother.com/>)

Примечание

- Если требуется установить драйвер PS (драйвер принтера BR-Script3), посетите веб-сайт Brother Solutions Center по адресу <http://solutions.brother.com/> и на странице соответствующей модели нажмите **Файлы** для загрузки драйвера, а также для получения инструкций по установке посетите раздел ответов на вопросы.

6 Для пользователей USB-интерфейса

- a.** Подсоедините кабель USB к разъему USB, помеченному символом , а затем подсоедините кабель к компьютеру Macintosh.
- b.** Убедитесь, что выключатель электропитания аппарата находится в положении включения.



Установите драйвер принтера

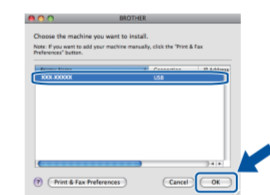
- c.** Вставьте установочный компакт-диск в дисковод для компакт-дисков.

- d.** Дважды щелкните значок **Start Here OSX (Запуск OSX)**. Следуйте инструкциям на экране.

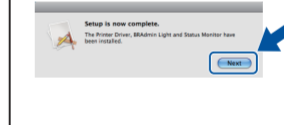
- Примечание**
Для завершения установки может потребоваться несколько минут.



- e.** Следуйте инструкциям на экране, пока не появится данное окно. Выберите в списке имеющийся аппарат и нажмите **ОК**.



- f.** Нажмите **Next (Далее)**.



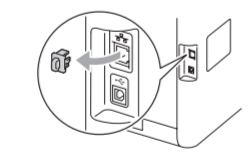
- Примечание**
Когда появится диалоговое окно **Brother Support (Поддержка Brother)**, выберите требуемый вариант и следуйте инструкциям на экране.

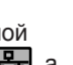
ГОТОВО

Теперь установка завершена.

6 Для проводной сети

- a.** Снимите защитную крышку с разъема локальной сети.



- b.** Подсоедините кабель сетевого интерфейса к разъему локальной сети, помеченному символом , а затем подсоедините его к свободному порту сетевого концентратора.

- c.** Убедитесь, что выключатель электропитания аппарата находится в положении включения.

Установите драйвер принтера

- d.** Вставьте установочный компакт-диск в дисковод для компакт-дисков.

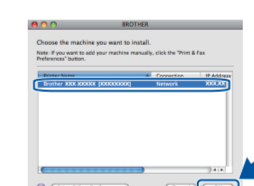
- e.** Дважды щелкните значок **Start Here OSX (Запуск OSX)**. Следуйте инструкциям на экране.

- Примечание**
Для завершения установки может потребоваться несколько минут.

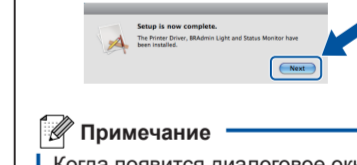


- f.** Следуйте инструкциям на экране, пока не появится данное окно. Выберите в списке имеющийся аппарат и нажмите **ОК**.

- Примечание**
- Если к сети подключено несколько аппаратов одной модели, после названия модели будет отображаться MAC-адрес (адрес Ethernet).
 - Для того чтобы узнать MAC-адрес аппарата (адрес в сети Ethernet) и IP-адрес, распечатайте страницу параметров принтера. См. раздел **Печать страницы параметров принтера** ниже.



- g.** Нажмите **Next (Далее)**.



- Примечание**
Когда появится диалоговое окно **Brother Support (Поддержка Brother)**, выберите требуемый вариант и следуйте инструкциям на экране.

ГОТОВО

Теперь установка завершена.

- Примечание**
Если для аппарата используется специальный IP-адрес, необходимо выбрать статический способ загрузки с помощью панели управления. Для получения дополнительной информации см. раздел **Меню "Сеть"** в документе **Руководство пользователя по работе в сети**.

Цветовая коррекция (при необходимости)

Калибровка цвета

Плотность вывода каждого цвета зависит от температуры и влажности среды, в которой находится аппарат. Калибровка помогает улучшить плотность цвета.

Примечание

- В случае использования функции прямой печати или драйвера принтера BR-Script, необходимо выполнить калибровку с помощью панели управления. См. раздел **С помощью панели управления**.
- При печати с использованием драйвера принтера Windows® он будет автоматически получать данные калибровки, если параметры **Использовать данные калибровки** и **Получать данные с устройства автоматически** включены. См. раздел **Вкладка "Дополнительные"** в документе **Руководство пользователя**.
- При печати с использованием драйвера принтера Macintosh калибровку необходимо выполнять с помощью монитора состояния **Status Monitor**. После запуска программы **Status Monitor** выберите пункт **Color Calibration (Калибровка цвета)** в меню **Control (Управление)**. См. раздел **Калибровка цвета** в документе **Руководство пользователя**.

С помощью панели управления

- С помощью **+** или **-** выберите **Коррекция цвета**. Нажмите кнопку **ОК**.
- С помощью **+** или **-** выберите **Калибров. цветов**. Нажмите кнопку **ОК**.
- Нажмите кнопку **ОК**, чтобы выбрать **Откалибровать**.
- Нажмите кнопку **+**, чтобы выбрать **Да**.

Параметры калибровки можно изменить на заводские.

- С помощью **+** или **-** выберите **Коррекция цвета**. Нажмите кнопку **ОК**.
- С помощью **+** или **-** выберите **Калибров. цветов**. Нажмите кнопку **ОК**.
- С помощью **+** или **-** выберите **Сброс**. Нажмите кнопку **ОК**.
- Нажмите кнопку **+**, чтобы выбрать **Сброс**.

Регистрация цветов

Автоматическая регистрация

Можно выполнить автоматическую регулировку положения печати для каждого цвета.

- С помощью **+** или **-** выберите **Коррекция цвета**. Нажмите кнопку **ОК**.
- С помощью **+** или **-** выберите **Автом. регистр.**. Нажмите кнопку **ОК**.
- Нажмите кнопку **ОК**, чтобы выбрать **Регистрация**.
- Нажмите кнопку **+**, чтобы выбрать **Да**.

- Чтобы вручную выполнить регулировку положения печати см. раздел **Ручная регистрация** в документе **Руководство пользователя**.

Печать страницы параметров принтера

На странице параметров принтера перечисляются все текущие установки принтера, включая параметры сети.

- С помощью **+** или **-** выберите **Инф. об уст-ве**. Нажмите кнопку **ОК**.
- Нажмите кнопку **ОК**, чтобы выбрать **Печать настроек**.

Примечание

Использование в сети
Если для параметра IP-адрес на странице параметров принтера отображается значение **0.0.0.0**, подождите в течение минуты, затем повторите попытку.

Значок Brother CreativeCenter



Вдохновитесь. Дважды щелкните значок Brother CreativeCenter на рабочем столе, чтобы получить доступ к БЕСПЛАТНОМУ веб-сайту с множеством идей и полезной информации для личного и профессионального применения.



<http://www.brother.com/creativecenter/>