

Több protokollal működő beépített többfunkciós Ethernet nyomtatókiszolgáló és vezeték nélküli Ethernet porttal rendelkező többfunkciós nyomtatókiszolgáló

HÁLÓZATI HASZNÁLATI ÚTMUTATÓ



Ez a Hálózati használati útmutató az Ön Brother készülékének vezeték és vezeték nélküli hálózati beállításait, valamint a biztonsági és Internetfax funkciót hivatott bemutatni. A támogatott protokollokkal és a hibaelhárítással kapcsolatosan is tartalmaz információkat.

A Brother készülék által támogatott hálózati és speciális hálózati funkciókkal kapcsolatos alapvető információkért lásd: *Hálózati szójegyzék*.

Az útmutató legfrissebb változatát a Brother ügyfélszolgálati központon keresztül tudja letölteni a (<http://solutions.brother.com/>) címen. A készülékhez tartozó legfrissebb illesztőprogramokat és alkalmazásokat is innen töltheti le, elolvashatja a GYIK-et és a hibakeresési tippeket, valamint a Brother ügyfélszolgálati központban megismerheti a speciális nyomtatási megoldásokat.

Figyelmeztetések meghatározása

A Használati útmutatóban végig az alábbi ikonokat használjuk:

 FONTOS	FONTOS potenciális veszélyhelyzetet jelez, amikor az utasítások be nem tartása a tulajdon károsadsát vagy a termék meghibásodását okozhatja.
 Megjegyzés	A megjegyzésekből azt tudhatja meg, hogyan reagáljon a különböző helyzetekben, illetve azt, hogyan működik egy adott művelet eltérő jellemzőkkel.

A szerkesztésre és kiadásra vonatkozó megjegyzések

A jelen kézikönyv összeállítása és kiadása a Brother Industries, Ltd. felügyelete alatt történt, és a legújabb termékleírásokat és műszaki adatokat tartalmazza.

A jelen kézikönyv tartalma és a termékek műszaki adatai előzetes bejelentés nélkül is változhatnak.

A Brother fenntartja magának a jogot, hogy bejelentés nélkül módosítsa a jelen kézikönyvben szereplő műszaki adatokat és anyagokat, és nem tehető felelőssé az olyan (akár következményes) károkért, amelyek a bemutatott anyagokba vetett bizalom miatt következnek be, nem kizárólag ideértve a kiadvánnyal kapcsolatos nyomdai és egyéb hibákat is.

©2010 Brother Industries, Ltd.

FONTOS MEGJEGYZÉS

- A termék csak a vásárlás szerinti országban való használatra van jóváhagyva. Ne használja a terméket a vásárlás szerinti országon kívül, mert megszegheti az adott ország vezeték nélküli távközlésre és teljesítményre vonatkozó előírásait.
- A Windows® XP ebben a dokumentumban a Windows® XP Professionalt, a Windows® XP Professional x64 Editiont és a Windows® XP Home Editiont jelenti.
- A jelen dokumentumban a Windows Server® 2003 a Windows Server® 2003, Windows Server® 2003 x64 Edition, Windows Server® 2003 R2 és a Windows Server® 2003 R2 x64 Edition operációs rendszereket jelenti.
- A Windows Server® 2008 ebben a dokumentumban a Windows Server® 2008 és a Windows Server® 2008 R2 operációs rendszert.
- Nem minden modell kapható minden országban.

Tartalomjegyzék

1	Bevezető	1
	Hálózati funkciók	1
	Egyéb hálózati funkciók	2
2	A készülék hálózati beállításainak módosítása	3
	Hogyan módosíthatja a készülék hálózati beállításait (IP-cím, alhálózati maszk és átjáró)	3
	A kezelőpanelt használva	3
	A BRAdmin Light segédprogramot használva	3
	Egyéb kezelő segédprogramok	5
	Web-alapú kezelő (webböngésző)	5
	BRAdmin Professional 3 segédprogram (Windows®)	6
	Web BRAdmin (Windows®)	6
3	A készülék beállítása vezeték nélküli hálózathoz	7
	Áttekintés	7
	Táblázat a vezeték nélküli hálózat lépésről-lépésre történő konfigurációjához	8
	Infrastruktúra mód esetében	8
	Ad-hoc mód esetében	9
	Tekintse át hálózati környezetét	10
	A hálózatban lévő WLAN hozzáférési ponttal/routerrel rendelkező számítógéphez csatlakoztatva (infrastruktúra mód)	10
	A hálózatban lévő, WLAN hozzáférési pont/router nélküli számítógéphez csatlakoztatva (Ad-hoc mód)	10
	Tekintse át vezeték nélküli hálózatának beállítási módját	11
	Konfigurálás a kezelőpanel WPS/AOSS™ menüje segítségével (csak Infrastruktúra mód) (ajánlott)	11
	A vezeték nélküli készülék konfigurálása a készülék kezelőpaneljének Telepítő varázslója segítségével	11
	A vezeték nélküli készülék konfigurálása a mellékelt telepítő CD-ROM lemezen található Brother telepítőprogram segítségével	11
	Konfigurálás a Wi-Fi Protected Setup PIN módszerét használva (csak Infrastruktúra mód)	13
	A készülék beállítása vezeték nélküli hálózathoz (Infrastruktúra és Ad-hoc mód esetében)	14
	A kezelőpult menüjében a WPS vagy AOSS™ használata a készülék konfigurálásához a vezeték nélküli hálózathoz	14
	A Telepítő varázsló használata a kezelőpanel segítségével	14
	A gép konfigurálása, ha az SSID nincs elküldve	15
	A telepítő CD-ROM lemezen található Brother automatikus telepítő használata a készülék vezeték nélküli környezetben történő beállításához	19
	A Wi-Fi Protected Setup PIN módszerének használata	19
4	Vezeték nélküli konfigurálás a Brother telepítőprogram segítségével	23
	A vezeték nélküli beállítások elvégzése előtt	23
	A vezeték nélküli hálózati beállítások konfigurálása	23

5	Kezelőpanel beállítások	27
	Hálózat menü	27
	TCP/IP	27
	Telepítő Varázsló	29
	WPS/AOSS™	30
	WPS PIN-kóddal	30
	WLAN állapot	30
	Ethernet	30
	MAC-cím	30
	E-mail / IFAX (Elérhető, ha az IFAX le van töltve)	31
	Időzóna	34
	Hálózati interfész	34
	LDAP (csak MFC-J6910DW típus esetén)	34
	A hálózati beállítások visszaállítása gyári alapbeállításra	35
	A hálózati beállítások lista kinyomtatása	36
	A WLAN jelentés kinyomtatása	37
	Funkciótáblázat és gyári alapbeállítások	38
6	Web alapú kezelés	41
	Áttekintés	41
	Hogyan végezhető el a készülék beállításai a Web alapú kezelés (webböngésző) segítségével	42
	Secure Function Lock 2.0 (Biztonságos funkciózár 2.0)	44
	Hogyan végezhető el a Secure Function Lock 2.0 (Biztonságos funkciózár 2.0) beállítások a Web alapú kezelés (webböngésző) segítségével	44
	A Szkennelés FTP-re funkció beállításainak módosítása webböngésző segítségével	47
	A Szkennelés hálózatra funkció beállításainak módosítása webböngésző segítségével	48
	Az LDAP konfiguráció módosítása webböngésző segítségével (csak MFC-J6910DW típus esetén)	49
7	LDAP működés (csak MFC-J6910DW típus esetén)	50
	Áttekintés	50
	Az LDAP konfiguráció módosítása webböngésző segítségével	50
	LDAP működés a kezelőpanel használatakor	50
	Az LDAP beállítások módosítása a BRAdmin Professional segítségével (Windows® esetében)	51
8	Internetfax	53
	Internetfax áttekintés	53
	Az Internetfax funkcióval kapcsolatos információk	54
	Az Internetfax funkció használata	55
	Internetfax küldése	55
	E-mail vagy Internetfax fogadása	56
	További Internetfax opciók	58
	Fogadott E-mail és fax üzenetek továbbítása	58
	Közvetítés szórással	58
	Átvitelt megerősítő levél	61
	Hibaüzenet	62

9	Biztonsági funkciók	63
	Áttekintés	63
	Biztonságos e-mail küldés	64
	Beállítás a Web alapú kezelés (webböngésző) segítségével	64
	E-mail küldése felhasználói hitelesítéssel	64
	Biztonságos kezelés a BRAdmin Professional 3 használatával (Windows®)	66
	A BRAdmin Professional 3 segédprogram biztonságos használatához követnie kell az alábbi pontokat	66
10	Hibakeresés	67
	Áttekintés	67
A	„A” függelék	75
	Támogatott protokollok és biztonsági funkciók	75
B	Index	76

Hálózati funkciók

Az Ön Brother készüléke 10/100 MB típusú vezetékes vagy IEEE 802.11b/g/n típusú vezeték nélküli Ethernet hálózaton osztható meg a belső hálózati nyomtatókiszolgálót használva. A nyomtatókiszolgáló különféle csatlakozási funkciókat és módszereket támogat, melyek a TCP/IP-t támogató hálózaton futó operációs rendszertől függenek. A következő táblázat az egyes operációs rendszerek által támogatott hálózati funkciókat és kapcsolódási lehetőségeket mutatja be.



Megjegyzés

Annak ellenére, hogy a Brother készülék a vezetékes és a vezeték nélküli hálózatokat egyaránt támogatja, egyszerre csak egy kapcsolódási mód lehet aktív.

Operációs rendszerek	Windows® 2000 Windows® XP Windows Vista® Windows® 7	Windows Server® 2003/2008	Mac OS X 10.4.11 - 10.5.x - 10.6.x
Nyomtatás	✓	✓	✓
Szkennelés Lásd: <i>Szoftver használati útmutató.</i>	✓		✓
PC Fax küldése ¹ Lásd: <i>Szoftver használati útmutató.</i>	✓		✓
PC Fax fogadás ¹ Lásd: <i>Szoftver használati útmutató.</i>	✓		
Network Photo Capture Lásd: <i>Szoftver használati útmutató.</i>	✓		✓
BRAdmin Light Lásd: 3 oldal.	✓	✓	✓
BRAdmin Professional 3 ² Lásd: 6 oldal.	✓	✓	
Web BRAdmin ² Lásd: 6 oldal.	✓	✓	
Web alapú kezelés (webböngésző) Lásd: 41 oldal.	✓	✓	✓

Operációs rendszerek	Windows® 2000 Windows® XP Windows Vista® Windows® 7	Windows Server® 2003/2008	Mac OS X 10.4.11 - 10.5.x - 10.6.x
Távbeállítás Lásd: <i>Szoftver használati útmutató.</i>	✓		✓
Status Monitor Lásd: <i>Szoftver használati útmutató.</i>	✓		✓
Illesztőprogram telepítési varázsló	✓	✓	
Vertikális eszközpárosítás Lásd: <i>Hálózati szójegyzék.</i>	✓ ³		

¹ Csak fekete-fehér.

² A BRAdmin Professional 3 és a Web BRAdmin a következő címről tölthető le: <http://solutions.brother.com/>.

³ Csak Windows® 7 esetében.

Egyéb hálózati funkciók

LDAP

Az LDAP protokoll lehetővé teszi a szerveren történő adatok, pl. faxszám és e-mail cím keresését. (Lásd: *LDAP működés (csak MFC-J6910DW típus esetén)* című részt a(z) 50. oldalon!.)

Internetfax (elérhető letöltésként)

Az Internetfax (IFAX) funkció lehetővé teszi hogy az Internet segítségével küldjön és fogadjon faxokat. (Lásd: *Internetfax* című részt a(z) 53. oldalon!.)

A funkció használatához töltsse le a szükséges szoftvereket a Brother Solutions Center weboldalról (<http://solutions.brother.com/>). A funkció használata előtt el kell végeznie a megfelelő beállításokat a készülék kezelőpaneljén. A részletekért lásd a fenti weboldalon az Internetfax használati útmutatóját.

Biztonság

Az Ön Brother készüléke fejlett hálózatbiztonsági és titkosítási protokollokat használ. (Lásd: *Biztonsági funkciók* című részt a(z) 63. oldalon!.)

Secure Function Lock 2.0 (Biztonságos funkciózár 2.0)

A Secure Function Lock 2.0 (Biztonságos funkciózár 2.0) a funkciók használatának korlátozásával növeli a biztonságot. (Lásd: *Secure Function Lock 2.0 (Biztonságos funkciózár 2.0)* című részt a(z) 44. oldalon!.)

Hogyan módosíthatja a készülék hálózati beállításait (IP-cím, alhálózati maszk és átjáró)

A kezelőpanelt használva

A készülék hálózati működésével kapcsolatos beállításokat a kezelőpanel **Hálózat** menüjének segítségével is elvégezheti. (Lásd: *Kezelőpanel beállítások* című részt a(z) 27. oldalon!.)

A BRAdmin Light segédprogramot használva

A BRAdmin Light egy olyan segédprogram, mely a hálózatra kapcsolt Brother eszközök kezdeti beállítását teszi egyszerűvé. Ez a segédprogram képes a Brother termékek TCP/IP alapú hálózaton keresztül történő keresésére, állapotuk megjelenítésére, valamint alapvető hálózati beállításaik elvégzésére (pl. az IP-cím megadása).

A BRAdmin Light telepítése

■ Windows®

- 1 Ellenőrizze, hogy a készülék BEKAPCSOLT állapotban van.
- 2 Kapcsolja be a számítógépet. A konfigurálás előtt zárjon be minden futó alkalmazást.
- 3 Helyezze be a mellékelt telepítő CD-ROM lemezt a CD-ROM meghajtóba. A nyitó képernyő automatikusan megjelenik. Ha megjelenik a modellek neveit megjelenítő képernyő, akkor válassza ki a készülékét. Ha megjelenik a nyelveket megjelenítő képernyő, akkor válassza ki a nyelvet.
- 4 Megjelenik a CD-ROM főmenüje. Kattintson a **Hálózati segédprogramok** lehetőségre.
- 5 Kattintson a **BRAdmin Light** lehetőségre, majd kövesse a képernyőn megjelenő utasításokat.

■ Macintosh

A BRAdmin Light szoftver automatikusan telepítésre kerül a nyomtató-illesztőprogram telepítésekor. Ha már telepítette a nyomtató-illesztőprogramot, akkor nincs szükség a BRAdmin Light ismételt telepítésére.

Az IP-cím, az alhálózati maszk és az átjáró beállítása a BRAdmin Light segítségével

Megjegyzés

- A legújabb verziójú Brother BRAdmin Light segédprogram az alábbi weboldalról is letölthető: <http://solutions.brother.com/>.
- Ha fejlettebb nyomtatókezelést szeretne, akkor használja a legújabb verziójú Brother BRAdmin Professional 3 segédprogramot, amely a <http://solutions.brother.com/> oldalról tölthető le. Ez a segédprogram csak Windows® felhasználók számára elérhető.
- Kémprogram- vagy vírusirtó alkalmazás tűzfal funkciójának használata esetén ideiglenesen kapcsolja ki azt. Ha megbizonyosodott arról, hogy a nyomtatás működőképes, akkor engedélyezze újra az alkalmazást.
- Csomópont neve: a csomópont neve, ami megjelenik az aktuális BRAdmin Light ablakban. A gépen lévő nyomtatókiszolgáló alapértelmezett csomópontneve „BRNxxxxxxxxxxxx” vagy „BRWxxxxxxxxxxxx”. (Az „xxxxxxxxxxxx” a gép MAC-címe / Ethernet-címe.)
- Az alapértelmezett jelszó a Brother nyomtatókiszolgálók esetén: „access”.

1 Indítsa el a BRAdmin Light alkalmazást.

■ Windows®

Kattintson a **Start / Minden program** ¹ / **Brother / BRAdmin Light / BRAdmin Light** elemre.

¹ **Programok** Windows® 2000 felhasználóknak

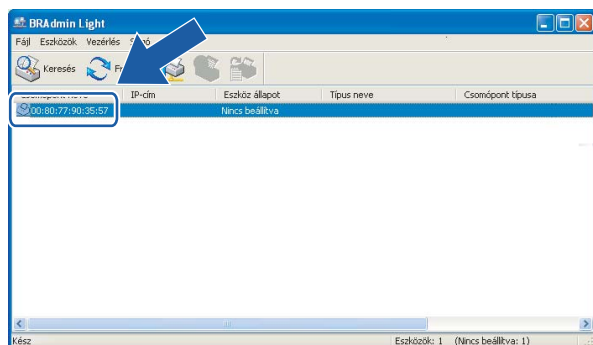
■ Macintosh

Kattintson kétszer a **Macintosh HD (Startup Disk) / Library / Printers (Nyomtatók) / Brother / Utilities / BRAdmin Light.jar** fájlra.

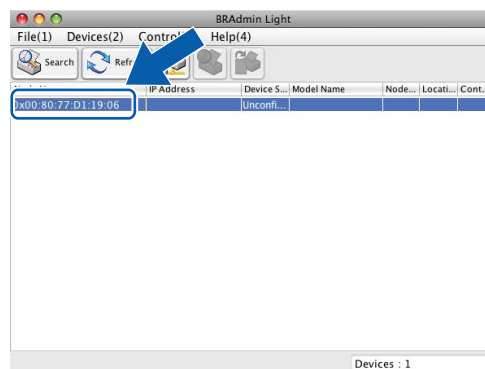
2 A BRAdmin Light automatikusan megkeresi az újonnan csatlakoztatott készülékeket.

3 Kattintson kétszer az új készülékre.

Windows®



Macintosh

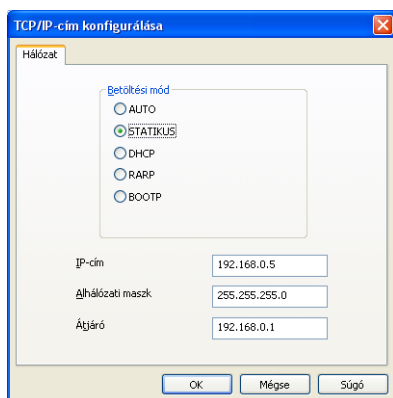


Megjegyzés

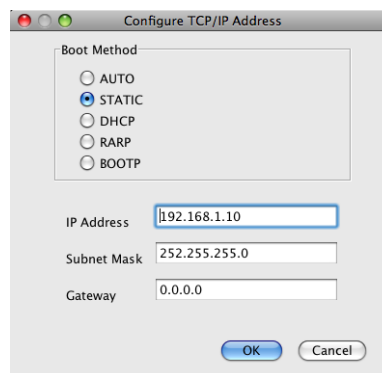
- Ha a nyomtatókiszolgálón az alapértelmezett gyári beállítások vannak érvényben (és nem használ DHCP/ BOOTP/RARP kiszolgálót), akkor az eszköz **Nincs beállítva (Unconfigured)** megjegyzéssel fog megjelenni a BRAdmin Light segédprogram képernyőjén.
- A csomópont nevét és MAC (Ethernet) címét a Hálózati beállítások listájának kinyomtatásával tudhatja meg. (A Hálózati beállítások listájának kinyomtatásával kapcsolatos további információkért lásd: *A hálózati beállítások lista kinyomtatása* című részt a(z) 36. oldalon!.) A kezelőpanelen is megtalálhatja a csomópont nevét és a MAC címet. (Lásd: *Kezelőpanel beállítások* című részt a(z) 27. oldalon!.)

- 4 Válassza a **STATIKUS (STATIC)** elemet a **Betöltési mód (Boot Method)** alatt. Írja be az **IP-cím (IP Address)**, az **Alhálózati maszk (Subnet Mask)** és (ha szükséges) az **Átjáró (Gateway)** adatait a nyomtatókiszolgálón.

Windows®



Macintosh



- 5 Kattintson az **OK** gombra.
- 6 Ha helyes az IP-cím, a Brother nyomtatókiszolgáló megjelenik a készüléklisztában.

Egyéb kezelő segédprogramok

Az Ön Brother készüléke a BRAdmin Light segédprogramon kívül az alábbi kezelőeszközökkel is konfigurálható. A hálózati beállítások is módosíthatók ezekkel a segédprogramokkal.

Web-alapú kezelő (webböngésző)

A HTTP (Hyper Text Transfer Protocol) protokollt használva egy egyszerű webböngésző segítségével is módosíthatja a nyomtatókiszolgáló beállításait. (Lásd: *Hogyan végezhető el a készülék beállításai a Web alapú kezelés (webböngésző) segítségével* című részt a(z) 42. oldalon!.)

BRAdmin Professional 3 segédprogram (Windows®)

A BRAdmin Professional 3 egy olyan segédprogram, mely a hálózatra csatlakoztatott Brother eszközök speciális kezelési beállításait teszi lehetővé. A segédprogram képes a Brother termékek hálózaton keresztül történő keresésére, állapotuk megjelenítésére egy egyszerű böngészőjellegű ablakban, amely színváltozással jelzi az egyes eszközök állapotát. Itt konfigurálhatja a hálózati és eszközbeállításokat, és frissítheti az eszköz firmware-jét Windows® rendszerű számítógépről vagy a helyi hálózaton keresztül. A BRAdmin Professional 3 emellett képes a Brother eszközök hálózati tevékenységének naplózására és a naplófájl HTML, CSV, TXT vagy SQL formátumba való exportálására.

A programmal és letöltésével kapcsolatos bővebb tájékoztatást lásd a <http://solutions.brother.com/> weboldalon.



Megjegyzés

- Használja a legújabb verziójú BRAdmin Professional 3 segédprogramot, amely a következő weboldalról tölthető le: <http://solutions.brother.com/>. Ez a segédprogram csak Windows® felhasználók számára elérhető.
- Kémprogram- vagy vírusirtó alkalmazás tűzfal funkciójának használata esetén ideiglenesen kapcsolja ki azt. Ha megbizonyosodott arról, hogy a nyomtatás működőképes, akkor engedélyezze újra az alkalmazást.
- Csomópont neve: a csomópont neve, amely megjelenik az aktuális BRAdmin Professional 3 ablakban. Az alapértelmezett csomópontnév: „BRNxxxxxxxxxxx” vagy „BRWxxxxxxxxxxx”. (Az „xxxxxxxxxxx” a gép MAC-címe / Ethernet-címe.)

Web BRAdmin (Windows®)

A Web BRAdmin a LAN vagy WAN hálózatokra csatlakoztatott Brother eszközök kezelésére szolgáló segédprogram. Ez a segédprogram képes a Brother termékek hálózaton keresztül történő keresésére, állapotuk megjelenítésére, valamint hálózati beállításaik elvégzésére. A BRAdmin Professional 3 programmal ellentétben (amely csak Windows® rendszereken működőképes) a Web BRAdmin egy kiszolgáló-alapú alkalmazás, amely bármilyen PC kliensről elérhető, ha a kliens webböngészője támogatja a JRE (Java Runtime Environment) környezetet. Ha telepíti a Web BRAdmin szerver segédprogramot egy IIS¹ környezetet futtató PC-re, akkor kapcsolódhat a Web BRAdmin szerverhez, amely kommunikál magával az eszközzel.

A programmal és letöltésével kapcsolatos bővebb tájékoztatást lásd a <http://solutions.brother.com/> weboldalon.

¹ Internet Information Server 4.0 vagy Internet Information Service 5.0/5.1/6.0/7.0/7.5

Áttekintés

A készülék vezeték nélküli hálózathoz történő csatlakoztatását a *Gyors telepítési útmutató* lépéseit követve, vagy a kezelőpanelen elérhető WPS vagy AOSS™ lehetőségek segítségével végezheti el. Ezen módszer segítségével egyszerűen csatlakoztathatja készülékét a vezeték nélküli hálózathoz.

Olvassa el ezt a fejezetet a vezeték nélküli beállításokkal kapcsolatos fontos részletekért. A TCP/IP beállításokkal kapcsolatos részletekért lásd: *Hogyan módosíthatja a készülék hálózati beállításait (IP-cím, alhálózati maszk és átjáró)* című részt a(z) 3. oldalon!.



Megjegyzés

- Az optimális napi használat érdekében a Brother készüléket a lehető legközelebb helyezze a WLAN hozzáférési ponthoz/routerhez, a lehető legkevesebb akadállyal a két eszköz között. A két eszköz közötti nagyméretű objektumok és falak, valamint egyéb elektromos berendezések által okozott zavarás befolyásolhatja a dokumentumok adatátvitelét.

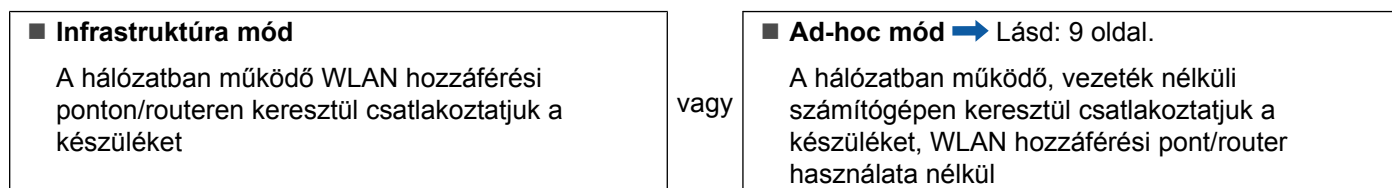
Ezen okok miatt a vezeték nélküli kapcsolat nem minden dokumentumtípus és alkalmazás esetében optimális. Nagy fájlokkal kapcsolatos műveletek végzésekor (pl. szöveget és nagyméretű grafikát egyaránt tartalmazó többoldalas dokumentumok nyomtatása) érdemes megfontolni a vezetékes Ethernet kapcsolat vagy az USB összeköttetés használatát a gyorsabb adatátvitel érdekében.

- Annak ellenére, hogy a Brother készülék a vezetékes és a vezeték nélküli hálózatokat egyaránt támogatja, egyszerre csak egy kapcsolódási mód lehet aktív.
- A vezeték nélküli hálózati beállítások elvégzése előtt szükség van az SSID-ra és a hálózati kulcsra.

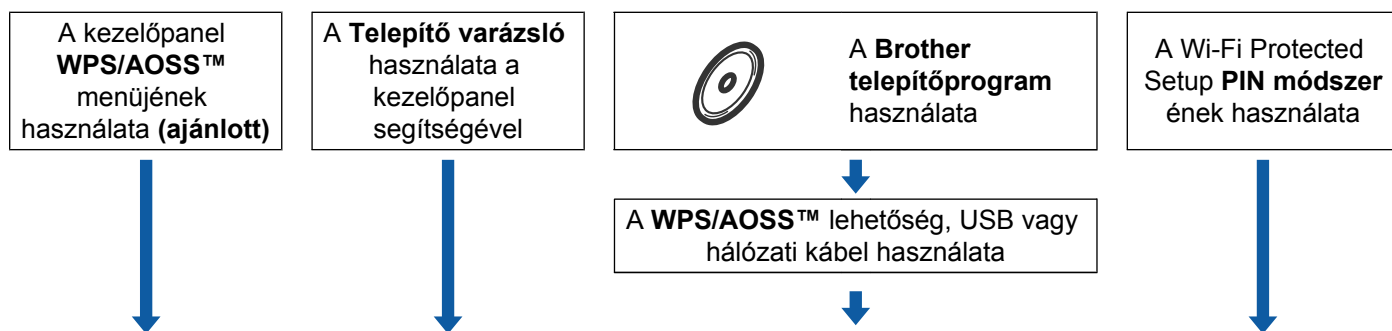
Táblázat a vezeték nélküli hálózat lépésről-lépésre történő konfigurációjához

Infrastruktúra mód esetében

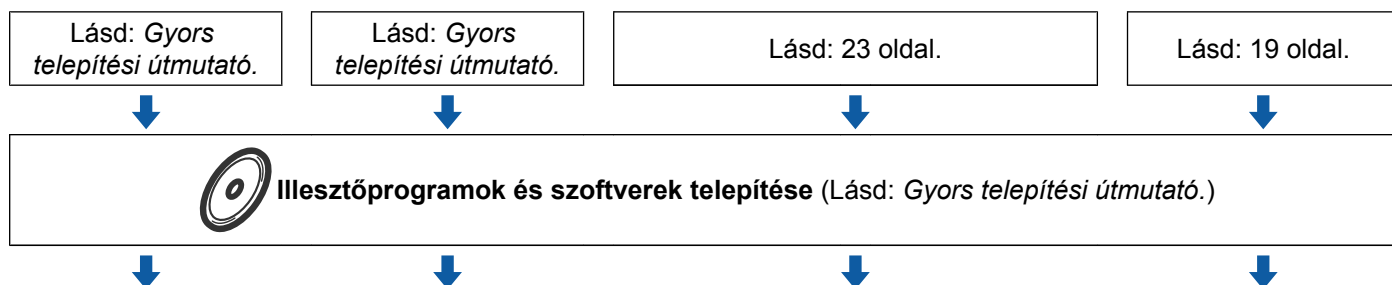
1 Ellenőrizze a hálózati környezetet. (Lásd: 10 oldal.)



2 Ellenőrizze a vezeték nélküli hálózat beállítási módját. (Lásd: 11 oldal.)



3 A készülék beállítása a vezeték nélküli hálózathoz. (Lásd: 14 oldal.)



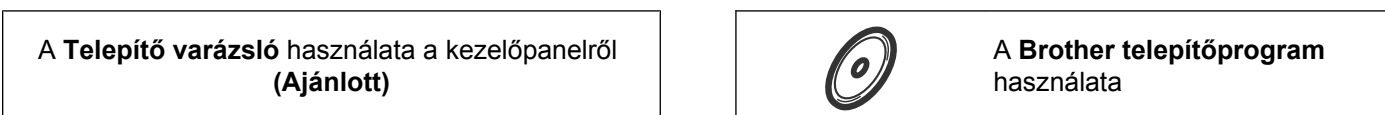
OK! A vezeték nélküli konfigurálás és az illesztőprogramok és a szoftverek telepítése befejeződött.

Ad-hoc mód esetében

1 Ellenőrizze a hálózati környezetet. (Lásd: 10 oldal.)



2 Ellenőrizze a vezeték nélküli hálózat beállítási módját. (Lásd: 11 oldal.)



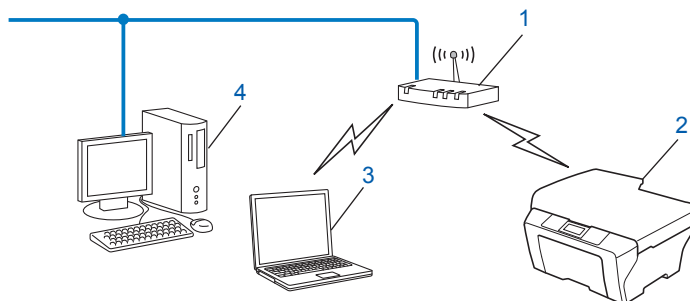
3 A készülék beállítása a vezeték nélküli hálózathoz. (Lásd: 14 oldal.)



OK! A vezeték nélküli konfigurálás és az illesztőprogramok és a szoftverek telepítése befejeződött.

Tekintse át hálózati környezetét

A hálózatban lévő WLAN hozzáférési ponttal/routerrel rendelkező számítógéphez csatlakoztatva (infrastruktúra mód)



1 WLAN hozzáférési pont/router ¹

¹ Ha a számítógép támogatja az Intel® My WiFi Technology (Intel® MWT) módszert, akkor a számítógépet egy Wi-Fi Protected Setup technológiát támogató hozzáférési pontként használhatja.

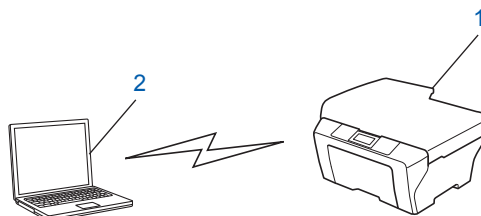
2 Vezeték nélküli hálózati eszköz (az Ön készüléke)

3 Vezeték nélküli számítógép, csatlakoztatva a WLAN hozzáférési ponthoz/routerhez

4 Vezetékes (vezeték nélküli kommunikációra képtelen) számítógép összekötve a WLAN hozzáférési ponttal/routerrel egy Ethernet-kábel segítségével

A hálózatban lévő, WLAN hozzáférési pont/router nélküli számítógéphez csatlakoztatva (Ad-hoc mód)

Ez a módszer nem igényli központi WLAN hozzáférési pont/router meglétét. Az összes vezeték nélküli kliens közvetlenül kommunikál egymással. Ha a vezeték nélküli Brother készülék (az Ön készüléke) részévé válik egy ilyen hálózatnak, akkor közvetlenül a nyomtatási adatokat küldő számítógépről kapja a nyomtatási feladatokat.



1 Vezeték nélküli hálózati eszköz (az Ön készüléke)

2 Vezeték nélküli kommunikációra képes számítógép

Megjegyzés

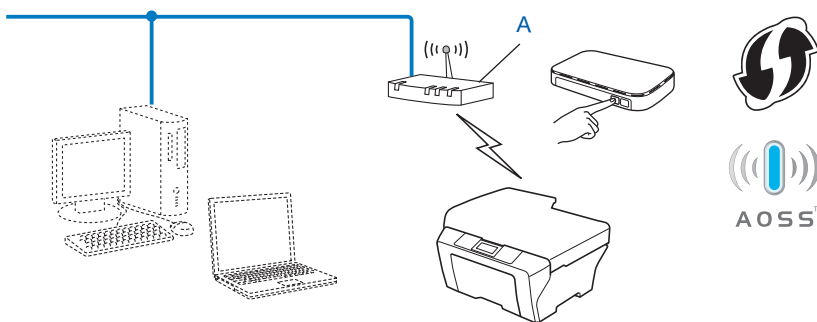
A Windows Server® termékeknél az Ad-hoc módos vezeték nélküli hálózati kapcsolatot nem garantáljuk.

Tekintse át vezeték nélküli hálózatának beállítási módját

Négy módszer létezik a vezeték nélküli hálózati eszköz konfigurálására. Használhatja a WPS/AOSS™ módszert a kezelőpanelről (ajánlott), a Telepítés varázslót szintén a kezelőpanelről, a Brother telepítő alkalmazást a telepítő CD-ROM-ról, vagy Wi-Fi Protected Setup lehetőség PIN módszerét. A beállítási folyamat az aktuális hálózati környezettől függ.

Konfigurálás a kezelőpanel WPS/AOSS™ menüje segítségével (csak Infrastruktúra mód) (ajánlott)

A kezelőpanel WPS vagy AOSS™ menüjének használata javasolt a vezeték nélküli hálózati beállítások elvégzésére, ha a WLAN hozzáférési pont/router (A) támogatja a Wi-Fi Protected Setup (PBC¹) vagy az AOSS™ módszerek egyikét.



¹ Egy gombnyomásos konfiguráció

A vezeték nélküli készülék konfigurálása a készülék kezelőpaneljének Telepítő varázslója segítségével

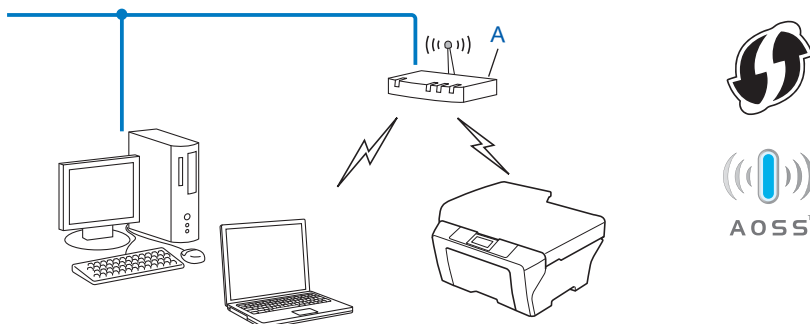
Használhatja a készülék kezelőpaneljét a vezeték nélküli hálózati beállítások elvégzésére. A kezelőpanel Telep. Varázsló funkciójának használatával a Brother készülék könnyen csatlakoztatható a vezeték nélküli hálózathoz. **A telepítés megkezdése előtt ismernie kell a vezeték nélküli hálózati beállításokat.**

A vezeték nélküli készülék konfigurálása a mellékelt telepítő CD-ROM lemezen található Brother telepítőprogram segítségével

A készülékhez mellékelt telepítő CD-ROM lemezen található Brother telepítőt is használhatja a készülék beállításához. A program képernyőin megjelenő utasítások végigvezetik Önt a Brother vezeték nélküli készülék használatáig. **A telepítés megkezdése előtt ismernie kell a vezeték nélküli hálózati beállításokat.**

Konfiguráció az Automatikus vezeték nélküli mód segítségével

Ha a WLAN hozzáférési pont/router (A) támogatja a Wi-Fi Protected Setup (PBC¹) vagy AOSS™ lehetőséget egyikét, akkor a vezeték nélküli hálózati beállítások részleteinek ismerete nélkül, egyszerűen a Brother telepítő alkalmazást használva konfigurálhatja a készüléket.

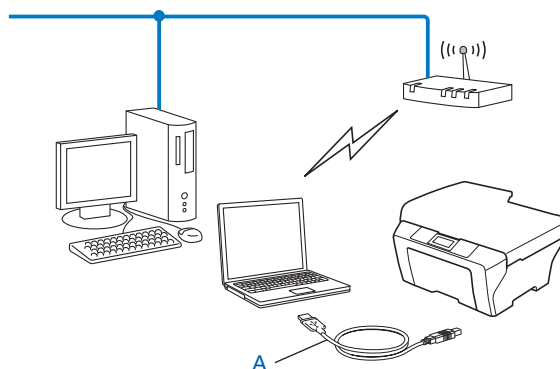


¹ Egy gombnyomásos konfiguráció

Konfigurálás USB- vagy hálózati kábel ideiglenes használatával

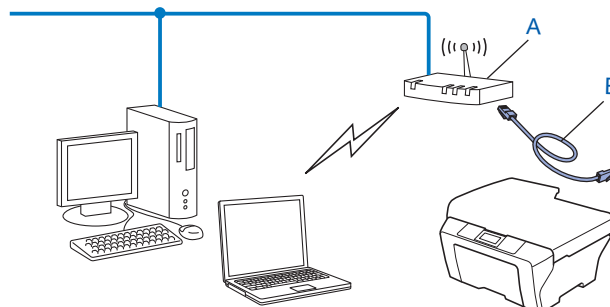
Ideiglenesen használhat USB-kábelt vagy hálózati kábelt, amikor ezzel a módszerrel konfigurálja a Brother készüléket. Az USB- és a hálózati kábel nem alaptartozéka a készülékének.

- USB-kábel (A) segítségével távolról konfigurálhatja a készüléket a hálózaton lévő számítógépről¹.



¹ A készülék vezeték nélküli hálózati beállításait egy vezetékes vagy vezeték nélküli számítógéphez ideiglenesen csatlakoztatott USB kábel segítségével is konfigurálhatja.

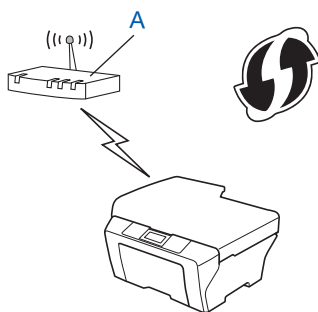
- Ha az (A) jelű WLAN hozzáférési ponttal/routerrel megegyező hálózatban Ethernet hub vagy router is található, akkor a készüléket a (B) jelű hálózati kábel segítségével a hubhoz vagy a routerhez csatlakoztatva is elvégezhető a készülék konfigurációja. Az összekötés után távolról konfigurálhatja a készüléket egy hálózaton lévő számítógépről.



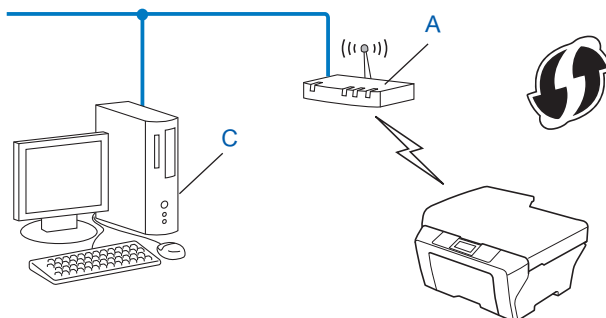
Konfigurálás a Wi-Fi Protected Setup PIN módszerét használva (csak Infrastruktúra mód)

Ha az (A) jelű WLAN hozzáférési pont támogatja a Wi-Fi Protected Setup lehetőséget, akkor a konfigurálás a Wi-Fi Protected Setup PIN módszerével is elvégezhető.

- Kapcsolódás, ha az (A) jelű WLAN hozzáférési pont/router Registrar-ként ¹ is működik.



- Kapcsolódás, ha egy másik (C) eszköz, például egy számítógép működik Registrar-ként ¹.



¹ A Registrar a vezeték nélküli LAN kezelését ellátó berendezés.

A készülék beállítása vezeték nélküli hálózathoz (Infrastruktúra és Ad-hoc mód esetében)

! FONTOS

- Ha Brother készülékét a hálózatra fogja csatlakoztatni, akkor a telepítés előtt ajánlatos a hálózati adminisztrátorral felvenni a kapcsolatot. **A telepítés megkezdése előtt ismernie kell a vezeték nélküli hálózati beállításokat.**
- Ha már előzőleg elvégezte a készülék vezeték nélküli beállításait, akkor vissza kell állítania a LAN beállításokat, mielőtt ismét konfigurálná a vezeték nélküli beállításokat.

Nyomja meg a **Menu (Menü)**, a **▲** vagy a **▼** gombot a **Hálózat** kiválasztásához, és nyomja meg az **OK** gombot. Nyomja meg a **▲** vagy a **▼** gombot a **Hálózat törlés** kiválasztásához, majd nyomja meg az **OK** gombot. Nyomja meg a **1** gombot a visszaállításhoz, majd a **1** gombot a módosítás elfogadásához. Az érintőképernyős modellek esetében nyomja meg a **MENÜ, Hálózat** lehetőségeket. Nyomja meg a **▲** vagy a **▼** gombot, amíg a **Hálózat törlés** meg nem jelenik, majd nyomja meg a **Hálózat törlés** gombot. Nyomja meg az **Igen** gombot a visszaállításhoz, majd nyomja meg és tartsa lenyomva az **Igen** gombot 2 másodpercig a megerősítéshez. A készülék automatikusan újraindul.

A kezelőpult menüjében a WPS vagy AOSS™ használata a készülék konfigurálásához a vezeték nélküli hálózathoz

Ha a WLAN hozzáférési pont/router támogatja a Wi-Fi Protected Setup (WPS¹) vagy az AOSS™ (egy gombnyomással működő) lehetőségek egyikét, akkor a készüléket számítógép használata nélkül, egyszerűen konfigurálhatja. Az Ön Brother készülékén a WPS/AOSS™ menük a kezelőpanelről érhetők el. Bővebb információért lásd: *Gyors telepítési útmutató*.

¹ Egy gombnyomással működő konfiguráció

A Telepítő varázsló használata a kezelőpanel segítségével

A Brother készüléket a **Telep. Varázsló** funkció segítségével is konfigurálhatja. Ez a funkció a készülék kezelőpaneljének **Hálózat** menüjében érhető el.

- Ha kisebb hálózati környezetben, pl. otthoni hálózatban konfigurálja a készüléket:
 - Ha a készüléket egy már beállított vezeték nélküli hálózathoz kívánja csatlakoztatni az SSID és a hálózati kulcs konfigurálása segítségével, akkor lásd: *Gyors telepítési útmutató*.
 - Ha a WLAN hozzáférési pont/router úgy van beállítva, hogy ne küldje el az SSID nevet, lásd: *A gép konfigurálása, ha az SSID nincs elküldve* című részt a(z) 15. oldalon!.
- Ha a készüléket a Wi-Fi Protected Setup (PIN módszer) segítségével állítja be, akkor lásd: *A Wi-Fi Protected Setup PIN módszerének használata* című részt a(z) 19. oldalon!.

A gép konfigurálása, ha az SSID nincs elküldve

- 1 A gép konfigurálása előtt ajánlatos leírni a vezeték nélküli hálózat beállításait. A konfigurálás folytatása előtt szüksége lesz erre az információra.

Ellenőrizze és jegyezze fel a vezeték nélküli hálózat aktuális beállításait.

SSID (hálózat neve):			

Kommunikációs mód	Hitelesítési mód	Titkosítási mód	Hálózati kulcs
Infrastruktúra	Nyílt rendszer	WEP	—
		NINCS	
	WPA/WPA2-PSK	WEP	
		AES TKIP ¹	
Ad-hoc	Nyílt rendszer	WEP	—
		NINCS	

¹ A TKIP-t csak a WPA-PSK támogatja.

Például:

SSID (hálózat neve):			
HELLO			

Kommunikációs mód	Hitelesítési mód	Titkosítási mód	Hálózati kulcs
Infrastruktúra	WPA2-PSK	AES	12345678

Megjegyzés

Ha a router WEP titkosítást használ, első WEP kulcsként írja be a használt kulcsot. A Brother készülék csak az első WEP kulcs használatát támogatja.

- 2 Nyomja meg a **Menu (Menü)** gombot.
- 3 Nyomja meg a **▲** vagy **▼** gombokat a **Hálózat** menüpont kiválasztásához. Nyomja meg az **OK** gombot.
- 4 Nyomja meg a **▲** vagy **▼** gombokat a **WLAN** menüpont kiválasztásához. Nyomja meg az **OK** gombot.
- 5 Nyomja meg a **▲** vagy **▼** gombokat a **Telep. Varázsló** menüpont kiválasztásához. Nyomja meg az **OK** gombot.
- 6 A **Hálózati I/F vez. nélk-re lett állítva.** megjelenésekor nyomja meg az **OK** gombot az elfogadáshoz. Ez elindítja a vezeték nélküli beállítás varázslót. A visszavonáshoz nyomja le a **Stop/Exit (Stop/Kilépés)** gombot.

- 7 A készülék keresést kezdeményez a hálózaton, majd megjeleníti az elérhető SSID-k listáját. Válassza az `<Új SSID>` lehetőséget a ▲ vagy a ▼ segítségével. Nyomja meg az **OK** gombot.
- 8 Írja be az SSID nevét. (A szövegbevitellel kapcsolatos bővebb információkért lásd: *Gyors telepítési útmutató*.) Nyomja meg az **OK** gombot.
- 9 A ▲ vagy a ▼ használatával válassza az **Ad-hoc** vagy az **Infrastruktúra** elemet, mikor utasítást kap rá. Nyomja meg az **OK** gombot. Tegye az alábbiak valamelyikét:
Ha az **Ad-hoc** lehetőséget választja, folytassa a 11 lépéssel.
Ha az **Infrastruktúra** lehetőséget választja, folytassa a 10 lépéssel.
- 10 Válassza ki a hitelesítés módját a ▲ vagy a ▼ segítségével, majd nyomja meg az **OK** gombot. Tegye az alábbiak valamelyikét:
Ha a **Nyitott rendsz.** lehetőséget választja, folytassa a 11 lépéssel.
Ha a **Megoszt Key** lehetőséget választja, folytassa a 12 lépéssel.
Ha a **WPA/WPA2-PSK** lehetőséget választja, folytassa a 13 lépéssel.
- 11 Válassza ki a titkosítás módját (**Nincs** vagy **WEP**) a ▲ vagy a ▼ segítségével, és nyomja meg az **OK** gombot. Tegye az alábbiak valamelyikét:
Ha a **Nincs** lehetőséget választja, folytassa a 15 lépéssel.
Ha a **WEP** lehetőséget választja, folytassa a 12 lépéssel.
- 12 Írja be azt a WEP-kulcsot, amelyet feljegyzett az 1 lépésben a 15. oldalon. Nyomja meg az **OK** gombot. Folytassa a 15 lépéssel. (A szövegbevitellel kapcsolatos bővebb információkért lásd: *Gyors telepítési útmutató*.)
- 13 Válassza ki a titkosítás módját (**TKIP** vagy **AES**) a ▲ vagy a ▼ segítségével. Nyomja meg az **OK** gombot. Folytassa a 14 lépéssel.
- 14 Írja be azt a WPA-kulcsot, amelyet feljegyzett az 1 lépésben a 15. oldalon, és nyomja meg a **OK** gombot. Folytassa a 15 lépéssel. (A szövegbevitellel kapcsolatos bővebb információkért lásd: *Gyors telepítési útmutató*.)
- 15 A beállítások alkalmazásához válassza az **Igen** elemet. A visszavonáshoz válassza a **Nem** elemet. Tegye az alábbiak valamelyikét:
Ha az **Igen** lehetőséget választja, folytassa a 16 lépéssel.
Ha a **Nem** lehetőséget választja, lépjen vissza a 7 lépésre.
- 16 A készülék megkezdi a kiválasztott vezeték nélküli eszközzel történő kapcsolat létrehozását.
- 17 A kapcsolódás eredményét jelző üzenet 60 másodpercre megjelenik az LCD kijelzőn és egy vezeték nélküli LAN jelentés is automatikusan nyomtatásra kerül. Ha a csatlakozás sikertelen, akkor nézze meg a hibakódot a kinyomtatott jelentésen, majd keresse meg a kódhoz tartozó magyarázatot és javaslatokat a *Hibaelhárítás* fejezetben, a *Gyors telepítési útmutató* című kézikönyvben.



(Windows®)

Befejezte a vezeték nélküli hálózat beállítását. Ha folytatni kívánja a készülékének működtetéséhez szükséges illesztőprogramok és szoftverek telepítését, akkor válassza a telepítő CD-ROM menüjében a Kezdeti telepítés/MFL-Pro Suite telepítés elemet.

(Macintosh)

Befejezte a vezeték nélküli hálózat beállítását. Ha folytatni kívánja a készülékének működtetéséhez szükséges illesztőprogramok és szoftverek telepítését, akkor kattintson kétszer CD-ROM menüjének Start Here OSX (Itt kezdje) elemére.

Érintőképernyős modellek esetén

- 1 A gép konfigurálása előtt ajánlatos leírni a vezeték nélküli hálózat beállításait. A konfigurálás folytatása előtt szüksége lesz erre az információra.

Ellenőrizze és jegyezze fel a vezeték nélküli hálózat aktuális beállításait.

SSID (hálózat neve):

Kommunikációs mód	Hitelesítési mód	Titkosítási mód	Hálózati kulcs
Infrastruktúra	Nyílt rendszer	WEP	—
		NINCS	
	Osztott kulcs	WEP	—
		WPA/WPA2-PSK	
Ad-hoc	Nyílt rendszer	TKIP ¹	—
		WEP	
		NINCS	

¹ A TKIP-t csak a WPA-PSK támogatja.

Például:

SSID (hálózat neve):
HELLO

Kommunikációs mód	Hitelesítési mód	Titkosítási mód	Hálózati kulcs
Infrastruktúra	WPA2-PSK	AES	12345678

Megjegyzés

Ha a router WEP titkosítást használ, első WEP kulcsként írja be a használt kulcsot. A Brother készülék csak az első WEP kulcs használatát támogatja.

- 2 Nyomja meg a **MENÜ** gombot.
- 3 Nyomja meg a **Hálózat** gombot.

- 4 Nyomja meg a **WLAN** gombot.
- 5 Nyomja meg a **Telep.Varázsló** gombot.
- 6 Az **Átváltja a hálózati interfészt vezeték nélküli** megjelenésekor nyomja meg az **Igen** gombot az elfogadáshoz.
Ez elindítja a vezeték nélküli beállítás varázslót.
A visszavonáshoz nyomja le a **Stop/Exit (Stop/Kilépés)** gombot.
- 7 A készülék keresést kezdeményez a hálózaton, majd megjeleníti az elérhető SSID-k listáját. Nyomja meg a **▲** vagy a **▼** gombot, amíg az **<Új SSID>** meg nem jelenik, majd nyomja meg az **<Új SSID>** gombot.
- 8 Írja be az SSID nevét. (A szövegbevitellel kapcsolatos bővebb információkért lásd: *Gyors telepítési útmutató.*)
Nyomja meg az **OK** gombot.
- 9 Nyomja meg az **Ad-hoc** vagy az **Infrastruktúra** gombot, ha erre utasítást kap.
Tegye az alábbiak valamelyikét:
Ha az **Ad-hoc** lehetőséget választja, folytassa a 11 lépéssel.
Ha az **Infrastruktúra** lehetőséget választja, folytassa a 10 lépéssel.
- 10 Válassza ki és nyomja meg a **Hitelesítési mód** lehetőséget.
Tegye az alábbiak valamelyikét:
Ha a **Nyitott rendsz.** lehetőséget választja, folytassa a 11 lépéssel.
Ha a **Megoszt Key** lehetőséget választja, folytassa a 12 lépéssel.
Ha a **WPA/WPA2-PSK** lehetőséget választja, folytassa a 13 lépéssel.
- 11 Válassza ki és nyomja meg a **titkosítási mód** **Nincs** vagy **WEP** lehetőségét.
Tegye az alábbiak valamelyikét:
Ha a **Nincs** lehetőséget választja, folytassa a 15 lépéssel.
Ha a **WEP** lehetőséget választja, folytassa a 12 lépéssel.
- 12 Írja be azt a **WEP**-kulcsot, amelyet feljegyzett az 1 lépésben a 17 oldalon. Nyomja meg az **OK** gombot.
Folytassa a 15 lépéssel. (A szövegbevitellel kapcsolatos bővebb információkért lásd: *Gyors telepítési útmutató.*)
- 13 Válassza ki és nyomja meg a **titkosítási mód** **TKIP** vagy **AES** lehetőségét. Folytassa a 14 lépéssel.
- 14 Írja be azt a **WPA**-kulcsot, amelyet feljegyzett az 1 lépésben a 17 oldalon, és nyomja meg az **OK** gombot.
Folytassa a 15 lépéssel. (A szövegbevitellel kapcsolatos bővebb információkért lásd: *Gyors telepítési útmutató.*)
- 15 A beállítások elfogadásához nyomja meg az **Igen** lehetőséget. A visszavonáshoz nyomja meg a **Nem** gombot.
Tegye az alábbiak valamelyikét:
Ha az **Igen** lehetőséget választja, folytassa a 16 lépéssel.
Ha a **Nem** lehetőséget választja, lépjen vissza a 7 lépésre.
- 16 A készülék megkezdte a kiválasztott vezeték nélküli eszközzel történő kapcsolat létrehozását.

- 17 A kapcsolódás eredményét jelző üzenet 60 másodpercre megjelenik az LCD kijelzőn és egy vezeték nélküli LAN jelentés is automatikusan nyomtatásra kerül. Ha a csatlakozás sikertelen, akkor nézze meg a hibakódot a kinyomtatott jelentésen, majd keresse meg a kódhoz tartozó magyarázatot és javaslatokat a *Hibaelhárítás* fejezetben, a *Gyors telepítési útmutató* című kézikönyvben.



(Windows®)

Befejezte a vezeték nélküli hálózat beállítását. Ha folytatni kívánja a készülékének működtetéséhez szükséges illesztőprogramok és szoftverek telepítését, akkor válassza a telepítő CD-ROM menüjében a Kezdeti telepítés/MFL-Pro Suite telepítés elemet.

(Macintosh)

Befejezte a vezeték nélküli hálózat beállítását. Ha folytatni kívánja a készülékének működtetéséhez szükséges illesztőprogramok és szoftverek telepítését, akkor kattintson kétszer CD-ROM menüjének Start Here OSX (Itt kezdje) elemére.

A telepítő CD-ROM lemezen található Brother automatikus telepítő használata a készülék vezeték nélküli környezetben történő beállításához

A telepítéssel kapcsolatos részletekért lásd: *Vezeték nélküli konfigurálás a Brother telepítőprogram segítségével* című részt a(z) 23. oldalon!.

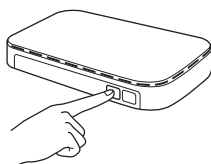
A Wi-Fi Protected Setup PIN módszerének használata

Ha a WLAN hozzáférési pont támogatja a Wi-Fi Protected Setup (PIN módszer) lehetőséget, akkor a készülék egyszerűen konfigurálható. A PIN (személyi azonosító szám) alapú módszer a Wi-Fi Alliance® által kifejlesztett egyik kapcsolódási mód. Egy Enrollee (az Ön készüléke) által létrehozott PIN kód Registrar-ba (a vezeték nélküli LAN-t kezelő eszközbe) történő beírásával beállíthatja a vezeték nélküli hálózatot és elvégezheti a biztonsági beállításokat. A Wi-Fi Protected Setup módszer használatára vonatkozó utasítások a WLAN hozzáférési pont/router használati útmutatójában található.



Megjegyzés

A Wi-Fi Protected Setup módszert támogató routereket és hozzáférési pontokat az alábbi ábra jelöli.



- 1 Nyomja meg a **Menu (Menü)** gombot.
- 2 Nyomja meg a **▲** vagy **▼** gombokat a **Hálózat** menüpont kiválasztásához. Nyomja meg az **OK** gombot.
- 3 Nyomja meg a **▲** vagy **▼** gombokat a **WLAN** menüpont kiválasztásához. Nyomja meg az **OK** gombot.

- 4 Nyomja meg a ▲ vagy ▼ gombokat a WPS PIN kóddal menüpont kiválasztásához. Nyomja meg az OK gombot.
- 5 A Hálózati I/F vez. nélk-re lett állítva. megjelenésekor nyomja meg az OK gombot az elfogadáshoz.
Ez elindítja a vezeték nélküli beállítás varázslót.
A visszavonáshoz nyomja le a **Stop/Exit (Stop/Kilépés)** gombot.
- 6 Az LCD egy 8 számjegyű PIN kódot fog megjeleníteni, majd a készülék megkezd a WLAN hozzáférési pont/router keresését, és 5 percig ezt a műveletet folytatja.
- 7 Hálózatban lévő számítógép használata esetén írja be a „http://hozzáférési pont IP-címe/” címet a böngészőbe. (Ahol a „hozzáférési pont IP-címe” a Registrar¹-ként használt eszköz IP-címe.) Lépjen a WPS (Wi-Fi Protected Setup) beállítási oldalra, és adja meg az LCD-kijelzőjén megjelenő PIN kódot a 6 lépésben a Registrar-nak, majd folytassa a képernyőn megjelenő utasításokkal.

¹ A Registrar általában a WLAN hozzáférési pont/router.



Megjegyzés



A beállítási oldal a WLAN hozzáférési pont/router gyártójától függően eltérő lehet. A részletekkel kapcsolatban lásd a WLAN hozzáférési pont/router használati útmutatóját.

Ha Windows Vista® vagy Windows® 7 számítógépét használja Registrar-ként, akkor kövesse az alábbi utasításokat.



Megjegyzés

A Windows Vista® vagy Windows® 7 számítógép Registrar-ként való használathoz el kell végezni a megfelelő regisztrációs beállításokat. A részletekkel kapcsolatban lásd a WLAN hozzáférési pont/router használati útmutatóját.

- 1 (Windows Vista®)
Kattintson a , **Hálózat**, majd a **Vezeték nélküli eszköz hozzáadása** elemre.
(Windows® 7)
Kattintson a , **Vezérlőpult, Hálózat és internet**, majd a **Vezeték nélküli eszköz hozzáadása a hálózathoz** elemre.
- 2 Válassza ki a készülékét, majd kattintson a **Tovább** gombra.
- 3 Adja meg a PIN kódot a nyomtatott oldalról, majd kattintson a **Tovább** gombra.
- 4 Válassza ki az a hálózatot, amelyhez kapcsolódni szeretne, majd kattintson a **Tovább** gombra.
- 5 Kattintson a **Bezárás** gombra.
- 8 A kapcsolódás eredményét jelző üzenet 60 másodpercre megjelenik az LCD kijelzőn és egy vezeték nélküli LAN jelentés is automatikusan nyomtatásra kerül. Ha a csatlakozás sikertelen, akkor nézze meg a hibakódot a kinyomtatott jelentésen, majd keresse meg a kódhoz tartozó magyarázatot és javaslatokat a *Hibaelhárítás* fejezetben, a *Gyors telepítési útmutató* című kézikönyvben.



(Windows®)

Befejezte a vezeték nélküli hálózat beállítását. Ha folytatni kívánja a készülékének működtetéséhez szükséges illesztőprogramok és szoftverek telepítését, akkor válassza a telepítő CD-ROM menüjében a Kezdeti telepítés/MFL-Pro Suite telepítés elemet.

(Macintosh)

Befejezte a vezeték nélküli hálózat beállítását. Ha folytatni kívánja a készülékének működtetéséhez szükséges illesztőprogramok és szoftverek telepítését, akkor kattintson kétszer CD-ROM menüjének Start Here OSX (Itt kezdje) elemére.

Érintőképernyős modellek esetén

- 1 Nyomja meg a **MENÜ** gombot.
- 2 Nyomja meg a **Hálózat** gombot.
- 3 Nyomja meg a **WLAN** gombot.
- 4 Nyomja meg a **▲** vagy a **▼** gombot, amíg a **WPS PIN** kóddal meg nem jelenik, majd nyomja meg a **WPS PIN** kóddal gombot.
- 5 Az **Átváltja a hálózati interfészt vezeték nélküli?** megjelenésekor nyomja meg az **Igen** gombot az elfogadáshoz.
Ez elindítja a vezeték nélküli beállítás varázslót.
A visszavonáshoz nyomja le a **Stop/Exit (Stop/Kilépés)** gombot.
- 6 Az LCD egy 8 számjegyű PIN kódot fog megjeleníteni, majd a készülék elkezd keresni a WLAN hozzáférési pontot, ami akár 5 percig is eltarthat.
- 7 Hálózatban lévő számítógép használata esetén írja be a „http://hozzáférési pont IP-címe” címet a böngészőbe. (Ahol a „hozzáférési pont IP-címe” a Registrar¹-ként használt eszköz IP-címe.) Lépjen a WPS (Wi-Fi Protected Setup) beállítási oldalra, és adja meg az LCD-kijelzőjén megjelenő PIN kódot a 6 lépésben a Registrar-nak, majd folytassa a képernyőn megjelenő utasításokkal.

¹ A Registrar általában a WLAN hozzáférési pont/router.



Megjegyzés



A beállítási oldal a WLAN hozzáférési pont/router gyártójától függően eltérő lehet. A részletekkel kapcsolatban lásd a WLAN hozzáférési pont/router használati útmutatóját.

Ha Windows Vista® vagy Windows® 7 számítógépét használja Registrar-ként, akkor kövesse az alábbi utasításokat.



Megjegyzés

A Windows Vista® vagy Windows® 7 számítógép Registrar-ként való használathoz el kell végezni a megfelelő regisztrációs beállításokat. A részletekkel kapcsolatban lásd a WLAN hozzáférési pont/router használati útmutatóját.

- 1 (Windows Vista®)
Kattintson a , **Hálózat**, majd a **Vezeték nélküli eszköz hozzáadása** elemre.
- (Windows® 7)
Kattintson a , **Vezérlőpult, Hálózat és internet**, majd a **Vezeték nélküli eszköz hozzáadása a hálózathoz** elemre.
- 2 Válassza ki a készülékét, majd kattintson a **Tovább** gombra.
- 3 Adja meg a PIN kódot a nyomtatott oldalról, majd kattintson a **Tovább** gombra.
- 4 Válassza ki az a hálózatot, amelyhez kapcsolódni szeretne, majd kattintson a **Tovább** gombra.
- 5 Kattintson a **Bezárás** gombra.

8 A kapcsolódás eredményét jelző üzenet 60 másodpercre megjelenik az LCD kijelzőn és egy vezeték nélküli LAN jelentés is automatikusan nyomtatásra kerül. Ha a csatlakozás sikertelen, akkor nézze meg a hibakódot a kinyomtatott jelentésen, majd keresse meg a kódhoz tartozó magyarázatot és javaslatokat a *Hibaelhárítás* fejezetben, a *Gyors telepítési útmutató* című kézikönyvben.



(Windows®)

Befejezte a vezeték nélküli hálózat beállítását. Ha folytatni kívánja a készülékének működtetéséhez szükséges illesztőprogramok és szoftverek telepítését, akkor válassza a telepítő CD-ROM menüjében a Kezdeti telepítés/MFL-Pro Suite telepítés elemet.

(Macintosh)

Befejezte a vezeték nélküli hálózat beállítását. Ha folytatni kívánja a készülékének működtetéséhez szükséges illesztőprogramok és szoftverek telepítését, akkor kattintson kétszer CD-ROM menüjének Start Here OSX (Itt kezdje) elemére.

A vezeték nélküli beállítások elvégzése előtt

! FONTOS

- Az alábbi utasításokat követve telepítheti hálózati környezetbe Brother készülékét a készülékhez mellékelt CD-ROM lemezen található Brother telepítőprogram segítségével.
- A Brother készüléket a kezelőpanelről indítható WPS vagy AOSS™ lehetőségekkel is beállíthatja (ajánlott módszer). Bővebb információt a mellékelt *Gyors telepítési útmutató* című kézikönyvben talál.
- Ha már előzőleg elvégezte a készülék vezeték nélküli beállításait, akkor vissza kell állítania a LAN beállításokat, mielőtt ismét konfigurálná a vezeték nélküli beállításokat.

Nyomja meg a(z) **Menu (Menü)**, a(z) **▲** vagy a(z) **▼** gombot a(z) **Hálózat** kiválasztásához, és nyomja meg a(z) **OK** gombot. Nyomja meg a **▲** vagy a **▼** gombot a **Hálózat törlés** kiválasztásához, majd nyomja meg az **OK** gombot. Nyomja meg a **1** gombot a visszaállításhoz, majd a **1** gombot a módosítás elfogadásához. Az érintőképernyős modellek esetében nyomja meg a **MENÜ**, **Hálózat** lehetőségeket. Nyomja meg a **▲** vagy a **▼** gombot, amíg a **Hálózat törlés** meg nem jelenik, majd nyomja meg a **Hálózat törlés** gombot. Nyomja meg az **Igen** gombot a visszaállításhoz, majd nyomja meg és tartsa lenyomva az **Igen** gombot 2 másodpercig a megerősítéshez. A készülék automatikusan újraindul.

- Kémprogram- vagy vírusirtó alkalmazás tűzfal funkciójának használata esetén ideiglenesen kapcsolja ki azt. Ha megbizonyosodott arról, hogy a nyomtatás működőképes, akkor engedélyezze újra a tűzfalat.
- Konfigurálás közben ideiglenesen használnia kell egy (külön beszerzendő) USB- vagy Ethernet-kábelt.
- **A telepítés megkezdése előtt ismernie kell a vezeték nélküli hálózati beállításokat.**

Ha Brother készülékét a hálózatra fogja csatlakoztatni, akkor a telepítés előtt ajánlatos a hálózati adminisztrátorral felvenni a kapcsolatot.

- Ha a router WEP titkosítást használ, első WEP kulcsként írja be a használt kulcsot. A Brother készülék csak az első WEP kulcs használatát támogatja.

A vezeték nélküli hálózati beállítások konfigurálása

- 1 Javasoljuk, hogy a gép konfigurálása előtt írja le a vezeték nélküli hálózat SSID-jét és hálózati jelszavát (ha szükséges). A konfigurálás folytatása előtt szüksége lesz erre az információra.

Elem	Jegyezze fel a vezeték nélküli hálózat aktuális beállításait
SSID (hálózat neve):	
Hálózati kulcs	

- 2 Kapcsolja be a számítógépet.
- 3 Indítsa el a Brother telepítő alkalmazást.

■ Windows®

- 1 Helyezze be a mellékelt telepítő CD-ROM lemezt a CD-ROM meghajtóba. A nyitó képernyő automatikusan megjelenik. Ha megjelenik a modellek neveit megjelenítő képernyő, akkor válassza ki a készülékét. Ha megjelenik a nyelveket megjelenítő képernyő, akkor válassza ki a nyelvet.
- 2 Megjelenik a CD-ROM főmenüje. Kattintson a **Kezdeti telepítés** lehetőségre.



Megjegyzés

- Ha nem jelenik meg automatikusan a Brother képernyő, lépjen be a **Sajátgép (Számítógép)** ablakba, kattintson a CD-ROM ikonra, majd kattintson kétszer a **start.exe** elemre.
- A készülék által megjelenített képernyő vásárlás helye szerinti régiótól függ.

- 3 Kattintson a **Vezetéknélküli hálózat Telepítő Varázsló** elemre.

■ Macintosh

- 1 Helyezze be a mellékelt telepítő CD-ROM lemezt a CD-ROM meghajtóba. Kattintson kétszer az asztalon lévő **MFL_PRO Suite** ikonra.
- 2 Kattintson kétszer a **Utilities** (Segédprogramok) elemre.
- 3 Kattintson kétszer a **Wireless Device Setup Wizard** (Vezeték nélküli eszköz beállítása Varázsló) elemre.

- 4 Válassza az **Igen, a hozzáférési pontom támogatja a WPS-t vagy AOSS-t és ezeket szeretném használni.** vagy a **Nem** lehetőséget, és kattintson a **Tovább** gombra. Ha a **Nem** lehetőséget választja, akkor a vezeték nélküli beállítások elvégzésére négy különböző mód áll rendelkezésére.


- USB kábel ideiglenes alkalmazása
- Ethernet (LAN) kábel ideiglenes alkalmazása
- Kézi konfiguráció alkalmazása a kezelőpult segítségével
- Ad-hoc mód alkalmazása

Megjegyzés

Az Ad-hoc beállítási módszert használó felhasználóknak:

- Ha a vezeték nélküli hálózati beállítások módosítása után a számítógép újraindítását kérő üzenet jelenik meg, akkor indítsa újra a számítógépet, és lépjen vissza a ③ lépésre.
- A számítógép vezeték nélküli hálózati beállításait ideiglenesen megváltoztathatja.

(Windows Vista® vagy Windows® 7)

- 1 Kattintson a  gombra, majd a **Vezérlőpult** elemre.
- 2 Kattintson a **Hálózat és internet**, majd a **Hálózati és megosztási központ** ikonra.
- 3 Kattintson a **Csatlakozás hálózathoz** elemre.
- 4 Láthatóvá válik a vezeték nélküli Brother készülék SSID-ja a listában. Válassza a **SETUP** elemet, majd kattintson a **Csatlakozás** gombra.
- 5 (Csak Windows Vista® esetében)
Kattintson a **Csatlakozás**, majd a **Bezárás** elemre.
- 6 (Windows Vista®)
Kattintson az **Állapot** elemre a **Vezeték nélküli hálózati kapcsolat (SETUP)** alatt.
(Windows® 7)
Kattintson az **Vezeték nélküli hálózati kapcsolat (SETUP)** elemre.
- 7 Kattintson a **Részletek...** elemre, és ellenőrizze a **Hálózati kapcsolat részletes adatai** beállítását. Az IP-cím 0.0.0.0 értékről 169.254.x.x értékre történő váltása néhány percbe telhet (az x.x. 1 és 254 közé eső számokat jelöl).

(Windows® XP SP2 vagy újabb)

- 1 Kattintson a **Start** gombra, majd a **Vezérlőpult** elemre.
- 2 Kattintson kétszer a **Hálózati és internetes kapcsolatok** ikonra.
- 3 Kattintson a **Hálózati kapcsolatok** ikonra.
- 4 Jelölje ki a **Vezeték nélküli hálózati kapcsolat** elemet, és kattintson rá a jobb egérgombbal. Kattintson **Az elérhető vezeték nélküli hálózatok megjelenítése** elemre.
- 5 Megjelenik a Brother vezeték nélküli készülék a listában. Válassza a **SETUP** elemet, majd kattintson a **Csatlakozás** gombra.
- 6 Ellenőrizze a **Vezeték nélküli hálózati kapcsolat** állapotát. Az IP-cím 0.0.0.0 értékről 169.254.x.x értékre történő váltása néhány percbe telhet (az x.x. 1 és 254 közé eső számokat jelöl).

(Macintosh)

- 1 Kattintson az AirPort állapotjelző ikonra a menüsorban.
- 2 Válassza az előugró menü **SETUP (BEÁLLÍTÁS)** elemét.
- 3 A vezeték nélküli kapcsolat létrejött.

- 5 Kövesse a képernyőn megjelenő utasításokat a vezeték nélküli beállítások elvégzéséhez.



(Windows®)

Befejezte a vezeték nélküli hálózat beállítását. Ha folytatni kívánja a készülékének működtetéséhez szükséges illesztőprogramok és szoftverek telepítését, akkor válassza a telepítő CD-ROM menüjében a Kezdeti telepítés/MFL-Pro Suite telepítés elemet.

(Macintosh)

Befejezte a vezeték nélküli hálózat beállítását. Ha folytatni kívánja a készülékének működtetéséhez szükséges illesztőprogramok és szoftverek telepítését, akkor kattintson kétszer CD-ROM menüjének Start Here OSX (Itt kezdje) elemére.



Megjegyzés

Ha a vezeték nélküli beállítás sikertelen, a Vezeték nélküli eszköz beállítása varázsló jelenik meg a **MFL-Pro Suite** telepítése közben. Erősítse meg a beállításokat a képernyőn megjelenő utasítások követésével.

Hálózat menü

A Hálózat menü opciói lehetőséget biztosítanak Önnek, hogy Brother készülékét az Ön hálózati konfigurációjához igazítsa. Nyomja meg a **Menu (Menü)** vagy a **MENÜ** gombokat, majd használja a **▲** vagy **▼** gombot a Hálózat kiválasztásához. Lépjen tovább ahhoz a menüválasztáshoz, amelyet beállítani kíván. (Lásd: *Funkciótáblázat és gyári alapbeállítások* című részt a(z) 38. oldalon!.)

Felhívjuk figyelmét, hogy készülékéhez a BRAdmin Light szoftver, a Web alapú kezelés vagy Távbeállítás alkalmazások vannak mellékelve, amelyeket szintén alkalmazhat a hálózat paramétereinek beállításához. (Lásd: *Egyéb kezelő segédprogramok* című részt a(z) 5. oldalon!.)

TCP/IP

Ha a készüléket Ethernet kábel segítségével csatlakoztatja a hálózathoz, akkor használja a **Vezetékes LAN** menü lehetőségeit. Ha a készüléket vezeték nélküli Ethernet hálózaton kívánja működtetni, akkor használja a **WLAN** menü lehetőségeit.

Bootolás módja

Ez a menüpont határozza meg az IP-cím szerzésének a módját.

Automatikus mód

Ebben a módban a készülék egy DHCP-kiszolgálót keres a hálózaton. Ha talál egyet, és a DHCP-kiszolgáló úgy van konfigurálva, hogy hozzárendeljen egy IP-címet a készülékhez, a DHCP-kiszolgáló által adott IP-cím lesz használatban. Ha nincsen a hálózaton használható DHCP szerver, akkor a készülék BOOTP szerver keresésébe kezd. Ha sikerül BOOTP szervert találni és a konfiguráció megfelelő, akkor a készülék az IP-címét a BOOTP szervertől fogja megkapni. Ha nincs használható BOOTP szerver az aktuális hálózati környezetben, akkor a készülék RARP szervert kezd el keresni. Ha a RARP szerver sem válaszol a kérésre, akkor az IP-cím az APIPA protokoll segítségével kerül meghatározásra. A készülék kezdeti bekapcsolása után néhány percbe telhet, amíg a készülék kiszolgálót keres a hálózaton.

Statikus mód

Ebben a módban kézzel kell hozzárendelni a készülék IP-címét. Az IP-cím beírása után a készülék címhozzárendelése meg is történt.



Megjegyzés

Ha nem kívánja a DHCP, BOOTP vagy RARP protokollokat használni a nyomtatókiszolgáló konfigurálásához, akkor a **Bootolás** módja beállítást a **Statikus** értékre kell állítani, hogy a nyomtatókiszolgáló statikus IP-címmel rendelkezzen. Ezzel meggátolhatja, hogy a nyomtatókiszolgáló külső szervertől szerezzen IP-címet hálózati működéséhez. A **Bootolás** módja megváltoztatásához használja a készülék kezelőpaneljét vagy a BRAdmin Light segédprogramot, a Web alapú kezelést, vagy a Távbeállítás alkalmazást.

IP-cím

Ez a mező jeleníti meg a készülék aktuális IP-címét. Ha a `Bootolás` módja értékét `Statikus` elemre állította, akkor adja meg a készüléknek szánt IP-címet (a használható IP-cím kijelöléséhez konzultáljon hálózati adminisztrátorával). Ha nem a `Statikus` a választott mód, akkor a készülék a DHCP vagy BOOTP protokollok segítségével igyekszik megszerezni IP-címét. A készülék alapértelmezett IP-címe valószínűleg nem lesz megfelelő az aktuálisan használandó hálózati környezetben. Ajánlatos a hálózati adminisztrátorral egyeztetni a használható IP-címeket illetően annak a hálózatnak az esetében, amelyre a készülék csatlakozni fog.

Alhálózati maszk

Ez a mező jelzi a készülék által aktuálisan használt alhálózati maszkot. Ha nem használ DHCP vagy BOOTP protokollt, akkor adja meg a kívánt alhálózati maszkot. Konzultáljon hálózati adminisztrátorával a megfelelő alhálózati maszk beállítása érdekében.

Átjáró

Ez a mező jelzi a készülék által aktuálisan használt átjáró vagy router címét. Ha nem használ DHCP vagy BOOTP protokollt az automatikus konfigurációhoz, akkor adja meg a használni kívánt átjáró vagy router nevét. Ha hálózatában nincs szükség átjáró vagy router használatára, akkor hagyja üresen ezt a mezőt. A megfelelő beállítás érdekében konzultáljon hálózati adminisztrátorával.

Csomópont név

Regisztrálhatja a készülék hálózaton használt nevét. Ezt a nevet gyakran emlegetik NetBIOS néven; ez lesz az a név, mely a hálózaton működő WINS szerveren kerül regisztrációra. A Brother ajánlása alapján BRNxxxxxxxxxxx név javasolt vezetékes hálózatokra vagy BRWxxxxxxxxxxx név vezeték nélküli hálózatokra (ahol az xxxxxxxxxxxx a készülék Ethernet címe) (maximum 15 karakter használható).

WINS beállítás

Ez a menüpont szolgál annak megadására, hogy a készülék hogyan szerezze meg a WINS szerver IP-címét.

Automatikus

Az elsődleges és a másodlagos WINS szerver IP-címének a meghatározásához automatikusan DHCP kérést küld a készülék. A `Bootolás` módja elemet `Auto` vagy `DHCP` opcióra kell állítani a szolgáltatás működéséhez.

Statikus

Előre megadott IP-címet használ a készülék az elsődleges és a másodlagos WINS szerverek címéül.

WINS szerver

Elsődleges WINS szerver IP-cím

Ez a mező határozza meg az elsődleges WINS (Windows® Internet Name Service) szerver IP-címét. Ha a mező nem nulla értékre van állítva, akkor a készülék ezt a kiszolgáltót fogja használni a Windows® Internet Name Service névszolgáltatás elsődleges szervereként.

Másodlagos WINS szerver IP-cím

Ez a mező határozza meg a másodlagos WINS szerver IP-címét. Ez az IP-cím az elsődleges WINS szerver biztonsági tartaléka. Ha az elsődleges szerver nem elérhető, akkor a készülék még mindig képes magát regisztrálni a másodlagos szerveren. Ha a mező nem nulla értékre van állítva, akkor a készülék ezt a kiszolgálót fogja használni a Windows® Internet Name Service névszolgáltatás elsődleges szervereként. Ha aktuálisan használt hálózati környezetében van elsődleges WINS szerver de nincs másodlagos, akkor egyszerűen hagyja ezt a mezőt üresen.

DNS szerver

Elsődleges DNS szerver IP-cím

Ez a mező határozza meg az elsődleges DNS (Domain Name Service) szerver IP-címét.

Másodlagos DNS szerver IP-cím

Ez a mező határozza meg a másodlagos DNS szerver IP-címét. Ez az IP-cím az elsődleges DNS szerver biztonsági tartaléka. Ha az elsődleges szerver nem elérhető, akkor a készülék a másodlagos DNS szerverhez fordul a névfeloldásért.

APIPA

A **Be** beállítás azt eredményezi, hogy abban az esetben, mikor a nyomtatókiszolgáló nem tud IP-címet szerezni a **Bootolás** módja elemnél megadott úton, akkor automatikusan egy Link-Local IP-címet oszt magának a 169.254.1.0–169.254.254.255 tartományból (lásd: *Bootolás módja* című részt a(z) 27. oldalon!). A **Ki** beállítás azt jelenti, hogy az IP-cím nem változik meg akkor, ha a nyomtatókiszolgáló nem tud IP-címet szerezni magának a beállított **Bootolás** módja alapján.

IPv6

Az Ön készüléke kompatibilis az IPv6-tal, az újgenerációs Internet protokollal. Ha használni kívánja az IPv6 protokollt, akkor válassza a **Be** lehetőséget. Az IPv6 alapértelmezés szerinti beállítása: **Ki**. Az IPv6 protokollal kapcsolatos további információkért lásd: <http://solutions.brother.com/>.



Megjegyzés

- Ha az IPv6 protokollt **Be** állapotba kapcsolta, akkor kapcsolja ki majd ismét be a készüléket, és engedélyezze ezt a protokollt.
- Miután az IPv6 protokollt **Be** állapotba kapcsolta, akkor ez a beállítás érvényre kerül mind a vezetékes, mind a vezeték nélküli LAN interfészen.

Telepítő Varázsló

A **Telep. Varázsló** végigvezeti Önt a vezeték nélküli hálózat konfigurálásán. Bővebb információért lásd: *Gyors telepítési útmutató* vagy *A Telepítő varázsló használata a kezelőpanel segítségével* című részt a(z) 14. oldalon!.

WPS/AOSS™

Ha a WLAN hozzáférési pont támogatja a Wi-Fi Protected Setup (PBC ¹) vagy AOSS™ módszerek egyikét, akkor egyszerűen konfigurálhatja a készüléket anélkül, hogy tudná a vezeték nélküli hálózat beállításait. (Lásd: *Gyors telepítési útmutató* vagy *A kezelőpult menüjében a WPS vagy AOSS™ használata a készülék konfigurálásához a vezeték nélküli hálózathoz* című részt a(z) 14. oldalon!.)

¹ Egy gombnyomásos konfiguráció

WPS PIN-kóddal

Ha a WLAN hozzáférési pont/router támogatja a Wi-Fi Protected Setup (PIN módszer) lehetőséget, akkor a készülék számítógép használata nélkül, egyszerűen konfigurálható. (Lásd: *A Wi-Fi Protected Setup PIN módszerének használata* című részt a(z) 19. oldalon!.)

5

WLAN állapot

Állapot

Ez a mező megjeleníti a vezeték nélküli hálózat állapotát.

Jelzés

Ez a mező az aktuális vezeték nélküli hálózat jelerősségét jeleníti meg.

SSID

Ez a mező megjeleníti a vezeték nélküli hálózat SSID-jét. A kijelző maximum 32 karakter hosszan képes az SSID nevét megjeleníteni.

Párbeszéd mód

Ez a mező megjeleníti az aktuális vezeték nélküli hálózat kommunikációs módját.

Ethernet

Ethernet link mód. Az Auto mód lehetővé teszi, hogy a nyomtatókiszolgáló 100BASE-TX full vagy half duplex, esetleg 10BASE-T full vagy half duplex módban is működjön.



Megjegyzés

Ha helytelenül állítja be ezt az értéket, akkor előfordulhat, hogy nem lesz képes kommunikálni a nyomtatókiszolgálóval.

MAC-cím

A MAC-cím a készülék hálózati interfésze számára kiosztott egyedi szám. A gép MAC-címét a kezelőpanelről ellenőrizheti.

E-mail / IFAX (Elérhető, ha az IFAX le van töltve)

Ez a menü öt választást kínál fel: Email cím, Szerver beáll., Levél fogadás, Levél küldés és Közvetít beáll. Mivel ez a rész sok karakter bevitelét igényli, ezért kényelmesebb a Web alapú kezelés lehetőségeit használni, és egy webböngészőt alkalmazni ezen beállítások elvégzésére (lásd: *Web alapú kezelés* című részt a(z) 41. oldalon!). Ezek a beállítások szükségesek az IFAX szolgáltatás működéséhez. (Az Internetfax részleteivel kapcsolatban lásd: *Internetfax* című részt a(z) 53. oldalon!.)

A kívánt karaktert a készülék kezelőpaneljén található számgombok segítségével viheti be. (A szövegbevitel részleteiért lásd: *Gyors telepítési útmutató*.)

E-mail cím

Beállíthatja a készülék e-mail címét.

Szerver beállítása

SMTP szerver

Ez a mező a hálózaton használt SMTP levelezőszerver (kimenő E-mail szerver) csomópontnevét vagy IP-címét jelzi ki.

(Pl.: „mailhost.brothermail.net” vagy „192.000.000.001”)

SMTP port

Ez a mező az SMTP portszámát (a kimenő E-mailekhez tartozó portszámot) jeleníti meg.

SMTP engedély

Megadhatja az E-mail értesítés funkció által használt biztonsági protokollt. (Az E-mail értesítés biztonsági beállításaiával kapcsolatos részletekért lásd: *Biztonságos e-mail küldés* című részt a(z) 64. oldalon!.)

POP3 szerver

Ez a mező a Brother készülék által használt POP3 szerver (bejövő E-mail szerver) csomópontnevét vagy IP-címét jeleníti meg. Ez a cím az Internetfax funkciók megfelelő működéséhez szükséges.

(Pl.: „mailhost.brothermail.net” vagy „192.000.000.001”)

POP3 port

Ez a mező a Brother készülék POP3 portszámát (a bejövő E-mailekhez tartozó portszámot) jeleníti meg.

Postafiók neve

A POP3 szerveren megadhatja a nevével azt a postafiókot, ahová az internetes nyomtatási feladatok érkezzenek.

Postafiók jelszó

A POP3 szerveren megadhatja annak a postafióknak a jelszavát, ahová az internetes nyomtatási feladatok érkezzenek.



Megjegyzés

Ha nem kíván jelszót beállítani, akkor egyetlen szóközt adjon meg.

APOP

Engedélyezheti vagy letilthatja az APOP (Authenticated Post Office Protocol) protokoll használatát.

Levél fogadásának beállítása

Automatikus lehívás

Ha ez a lehetőség `Be` állapotban van, akkor a készülék automatikusan lekérdezi a POP3 szervert, hogy van-e új e-mail üzenet.

Lehívás gyakorisága

Ez a lehetőség beállítja azt az intervallumot, mely alapján a készülék rendszeresen a POP3 szerverhez fordul az új e-mail üzenetekért (az alapértelmezett érték: `10Per(ek)`).

Az érintőképernyős modellek esetében az intervallumot `1Min/3Min/5Min/10Min/30Min/60Min` értékekre állíthatja, ha az `Autó` lehívás lehetőség `Be` állapotban van.

Fejléc

Ez a lehetőség biztosítja, hogy a fogadott e-mail üzenetek nyomtatásakor az e-mail fejléc is megjelenjen.

Hibaüzeneteket tartalmazó levelek törlése

Ha ez a lehetőség `Be` állapotban van, akkor a készülék automatikusan töröl minden olyan levelet, mely a POP szerverrel kapcsolatos kommunikáció hibaüzeneteit tartalmazza.

Értesítés

Az Értesítés funkció lehetővé teszi az Internetfaxok vételét megerősítő üzenetek küldését a kliens állomás felé.

Ez a lehetőség csak olyan, az Internetfax szolgáltatással kompatibilis készülékeken működik, melyek támogatják az „MDN” specifikációt.

Levél küldésének beállítása

Tárgy

Ez a mező a Brother készülékről küldött Internetfax adatokhoz csatolt tárgyat jeleníti meg (az alapértelmezett érték: „Internet fax”).

Maximális méret

Bizonyos E-mail szerverek nem teszik lehetővé nagy E-mail dokumentumok küldését (a hálózati adminisztrátor gyakran maximálja az elküldhető E-mail méretét). Az itt tárgyalt funkció engedélyezésével a készülék *Memória megtelt* üzenetet fog megjeleníteni, ha 1 Mbyte-nál nagyobb méretű E-mail dokumentumot próbál elküldeni. A dokumentum nem kerül elküldésre, és a készülék hibaüzenetet nyomtat. Az ilyen dokumentumokat darabolja olyan kisebb részekre, melyek küldését a levelező szerver már engedélyezi. (Az ITU-T 1. számú mérőábrája alapján előállított 42 oldalas teszt-dokumentum mérete kb. 1 Mbyte.)

Értesítés

Az Értesítés funkció lehetővé teszi az Internetfaxok vételét megerősítő üzenetek küldését a kliens állomás felé.

Ez a lehetőség csak olyan, az Internetfax szolgáltatással kompatibilis készülékeken működik, melyek támogatják az „MDN” specifikációt.

Közvetítés beállítása

Közvetítés szórással

Ez a funkció lehetővé teszi, hogy a készülék dokumentumot fogadjon az Internetről, majd ezt a dokumentumot hagyományos analóg vonalon további faxkészülékek felé közvetítse.

Közvetítési tartomány

Regisztrálhatja azokat a tartományneveket (maximum 5 darabot), melyek számára engedélyezett a Közvetítés szórással funkció használata.

Közvetítési jelentés

A Közvetítési jelentést az a készülék nyomtathatja ki, mely a Közvetítés szórással funkció számára Közvetítő állomásként funkcionál.

A Közvetítési jelentés funkció elsődleges feladata a készüléken átmenő adatforgalom felhasználó számára történő megjelenítése. Fontos: A funkció használatához ki kell jelölnie a közvetítési tartományokat a „Megbízható tartományok” részben a Közvetítési funkciók beállításainál.



Megjegyzés


A Közvetítés szórással funkcióval kapcsolatos további részletekért lásd: *Közvetítés szórással* című részt a(z) 58. oldalon!.

Időzóna

Ez a mező az ország időzónáját jeleníti meg. A jelzett idő az Ön országa és a greenwichi középideő (Greenwich Mean Time - GMT) közötti eltérést mutatja. Például, az USA keleti partján és Kanadában az időzónát megjelenítő jelzés: UTC-05:00.

Windows® időzóna beállítása

A Windows® időzóna beállítása segítségével megjelenítheti az időzónára vonatkozó információkat.

- 1 Windows Vista® vagy Windows® 7 esetében:
Kattintson a  gombra, majd a **Vezérlőpult, Óra, nyelv és terület, Dátum és idő**, végül pedig az **Időzóna módosítása** lehetőségekre.
Windows® XP esetében:
Kattintson a **Start** gombra, majd a **Vezérlőpult, Dátum-, idő-, nyelvi és területi beállítások, Dátum és idő**, végül pedig az **Időzóna** lehetőségekre.
Windows® 2000 esetében:
Kattintson a **Start** gombra, majd a **Beállítások, Vezérlőpult, Dátum/idő**, végül pedig az **Időzóna** lehetőségekre.
- 2 Módosítsa a dátumot és az időt. Ellenőrizze az időzóna beállításait a legördülő menüben (ez a menü jeleníti meg a GMT-től való eltérést).

Hálózati interfész

Kiválaszthatja a hálózati csatlakozás típusát a vezetékes és a vezeték nélküli lehetőségek közül. Ha a vezetékes kapcsolatos kívánja használni, akkor válassza a **Vezetékes LAN** lehetőséget, ha pedig vezeték nélküli kapcsolatra van szüksége, akkor válassza a **WLAN** lehetőséget. Egyszerre csak az egyik típusú kapcsolat lehet aktív.

LDAP (csak MFC-J6910DW típus esetén)

Az LDAP protokollt Ki és Be állapotba is kapcsolhatja.

Az LDAP protokollal kapcsolatos további részletekért lásd: *LDAP működés (csak MFC-J6910DW típus esetén)* című részt a(z) 50. oldalon!.



Megjegyzés

Az LDAP protokoll Kínában nem támogatott.

A hálózati beállítások visszaállítása gyári alapbeállításra

Visszaállíthatja a nyomtatókiszolgálót a gyári alapbeállításra (minden információ, így például a jelszó vagy az IP-cím, visszaállítása).



Megjegyzés

- Ez a funkció visszaállítja a gyári alapértelmezett vezetékes és vezeték nélküli hálózati beállításokat.
- A BRAdmin alkalmazásokkal vagy a Web alapú kezelés segítségével is visszaállíthatja a nyomtatószerver beállításait gyári alapértelmezett értékeikre. (Bővebb tájékoztatás: *Egyéb kezelő segédprogramok* című részt a(z) 5. oldalon!.)

- 1 Nyomja meg a **Menu (Menü)** gombot.
- 2 Nyomja meg a ▲ vagy ▼ gombokat a **Hálózat** menüpont kiválasztásához.
Nyomja meg az **OK** gombot.
- 3 Nyomja meg a ▲ vagy ▼ gombokat a **Hálózat törlés** menüpont kiválasztásához.
Nyomja meg az **OK** gombot.
- 4 Nyomja meg az **1** gombot a visszaállításhoz.
- 5 Nyomja meg az **1** gombot az újraindításhoz.
- 6 A készülék újraindul.

Érintőképernyős modellek esetén

- 1 Nyomja meg a **MENÜ** gombot.
- 2 Nyomja meg a **Hálózat** gombot.
- 3 Nyomja meg a ▲ vagy a ▼ gombot, amíg a **Hálózat törlés** meg nem jelenik, majd nyomja meg a **Hálózat törlés** gombot.
- 4 Nyomja meg az **Igen** gombot.
- 5 Nyomja meg az **Igen** gombot, és tartsa lenyomva 2 másodpercig a megerősítéshez.

A hálózati beállítások lista kinyomtatása



Megjegyzés

Állomásnév: Az állomásnév megjelenik a hálózati beállítások listán. Az alapértelmezett csomópont név vezeték nélküli hálózat esetében „BRNxxxxxxxxxxxx” vagy vezeték nélküli hálózat esetében „BRWxxxxxxxxxxxx” (ahol az „xxxxxxxxxxxx” a készülék MAC-címe / Ethernet címe).

A kinyomtatott hálózati beállítások lista tartalmazza az összes aktuális hálózati beállítást, beleértve a hálózati nyomtatókiszolgáló beállításait.

- 1 Nyomja meg a **Menu (Menü)** gombot.
- 2 Nyomja meg a ▲ vagy ▼ gombokat a Jelent.nyomt. menüpont kiválasztásához.
Nyomja meg az **OK** gombot.
- 3 Nyomja meg a ▲ vagy ▼ gombokat a Hálózat Beáll. menüpont kiválasztásához.
Nyomja meg az **OK** gombot.
- 4 Nyomja meg a **Mono Start** vagy a **Colour Start (Színes Start)** gombot.

Érintőképernyős modellek esetén

- 1 Nyomja meg a MENÜ gombot.
- 2 Nyomja meg a ▲ vagy a ▼ gombot, amíg a Jelent.nyomt. meg nem jelenik, majd nyomja meg a Jelent.nyomt. gombot.
- 3 Nyomja meg a ▲ vagy a ▼ gombot, amíg a Hálózat Beáll. meg nem jelenik, majd nyomja meg a Hálózat Beáll. gombot.
- 4 Nyomja meg a **Mono Start** vagy a **Colour Start (Színes Start)** gombot.

A WLAN jelentés kinyomtatása

A WLAN jelentés lehetőség kinyomtatja a készülék vezeték nélküli állapotjelentését. Ha a vezeték nélküli kapcsolat megszakad, akkor jegyezze meg a kinyomtatott jelentésen szereplő hibakódot, és keresse meg a vonatkozó fejezetet a *Hibaelhárítás* fejezetben, a *Gyors telepítési útmutató* című kézikönyvben.

- 1 Nyomja meg a **Menu (Menü)** gombot.
- 2 Nyomja meg a ▲ vagy ▼ gombokat a Jelent.nyomt. menüpont kiválasztásához. Nyomja meg az **OK** gombot.
- 3 Nyomja meg a ▲ vagy ▼ gombokat a WLAN jelentés menüpont kiválasztásához. Nyomja meg az **OK** gombot.
- 4 Nyomja meg a **Mono Start** vagy a **Colour Start (Színes Start)** gombot.

Érintőképernyős modellek esetén

- 1 Nyomja meg a **MENÜ** gombot.
- 2 Nyomja meg a ▲ vagy a ▼ gombot, amíg a Jelent.nyomt. meg nem jelenik, majd nyomja meg a Jelent.nyomt. gombot.
- 3 Nyomja meg a ▲ vagy a ▼ gombot, amíg a WLAN jelentés meg nem jelenik, majd nyomja meg a WLAN jelentés gombot.
- 4 Nyomja meg a **Mono Start** vagy a **Colour Start (Színes Start)** gombot.



Megjegyzés

Ha nem nyomtatódik ki a WLAN jelentés, egy kis idő elteltével próbálja meg újratekdeni az 1 lépéssel.

Funkciótáblázat és gyári alapbeállítások

Főmenü	Almenü	Menüválasztás	Opciók	
Hálózat	Vezetékes LAN	TCP/IP	Bootolás módja	Auto/Statikus/RARP/BOOTP/DHCP
			IP cím	[000-255].[000-255]. [000-255].[000-255]. [000].[000].[000].[000] ¹
			Alhálóz.maszk	[000-255].[000-255]. [000-255].[000-255]. [000].[000].[000].[000] ¹
			Gateway	[000-255].[000-255]. [000-255].[000-255]. [000].[000].[000].[000]
			Csomópont név	BRNXXXXXXXXXXXXX = (a készülék Ethernet címe) (legfeljebb 15 karakter)
			Wins beállít	Auto/Statikus
			Wins szerver	Elsődleges/Másodlagos [000-255].[000-255]. [000-255].[000-255]. [000].[000].[000].[000]
			Dns szerver	Elsődleges/Másodlagos [000-255].[000-255]. [000-255].[000-255]. [000].[000].[000].[000]
			APIPA	Be/Ki
			IPv6	Be/Ki
	Ethernet		Auto/100B-FD/100B-HD/10B-FD/10B-HD	
	MAC cím			
	WLAN	TCP/IP	Bootolás módja	Auto/Statikus/RARP/BOOTP/DHCP
			IP cím	[000-255].[000-255]. [000-255].[000-255]. [000].[000].[000].[000] ¹
			Alhálóz.maszk	[000-255].[000-255]. [000-255].[000-255]. [000].[000].[000].[000] ¹
			Gateway	[000-255].[000-255]. [000-255].[000-255]. [000].[000].[000].[000]

Főmenü	Almenü	Menüválasztás	Opciók	
Hálózat (folytatás)	WLAN (folytatás)	TCP/IP (folytatás)	Csomópont név	BRWXXXXXXXXXXXXX= (a készülék Ethernet címe) (legfeljebb 15 karakter)
			Wins beállít	Auto/Statikus
			Wins szerver	Elsődleges/Másodlagos [000-255].[000-255]. [000-255].[000-255]. [000].[000].[000].[000]
			Dns szerver	Elsődleges/Másodlagos [000-255].[000-255]. [000-255].[000-255]. [000].[000].[000].[000]
			APIPA	Be/Ki
			IPv6	Be/Ki
		Telep.Varázsló	—	(Válassza ki listából az SSID-t, vagy adja meg kézzel az SSID-t)
		WPS/AOSS	—	
		WPS PIN kóddal	—	
		WLAN állapot	Állapot	Aktív (11b)/Aktív (11g)/Aktív (11n)/ Kapcs. sikertelen vagy Sikertelen csatl./AOSS aktív
	Jelzés		Jel:erős/Jel:közepes/ Jel:gyenge/Jel:nincs	
	SSID		(Az SSID értékét legfeljebb 32 karakterrel mutatja)	
	Párbeszéd Mód		Ad-hoc/Infrastruktúra	
	MAC cím			
	E-mail/IFAX ²	Email cím	—	
		Szerver beáll.	SMTP szerver	Név (legfeljebb 30 karakter) IP cím [000-255].[000-255]. [000-255].[000-255].
			SMTP port	[00001-65535]
			SMTP engedély	Nincs megadva/SMTP-ENG/ POP bef.SMTP
			POP3 szerver	Név (legfeljebb 30 karakter) IP cím [000-255].[000-255]. [000-255].[000-255].

Főmenü	Almenü	Menüválasztás	Opciók		
Hálózat (folytatás)	E-mail/IFAX ² (folytatás)	Szerver beáll. (folytatás)	POP3port	[00001-65535]	
			Postafiók neve	—	
			Postaf. Jelszó	—	
			APOP	Be/ Ki	
		Levél fogadás	Auto lehívás vagy Autó lehívás	Be/ Ki	
			Lehívás ³	10Perc (ek) (01Perc (ek) - 60Perc (ek)) ⁴	
			Fejléc	Mind/Tárgy+honon+hova/ Nincs	
			Hib.Levél Tör.	Be/ Ki	
			Értesítés	Be/MDN/ Ki	
			Levél küldés	Tárgy	—
		Max. Méret		Be/ Ki	
		Értesítés		Be/ Ki	
		Közvetít beáll	Rly broadcast	Be/ Ki	
			Relay domain	Relayxx	
			Relay jelentés	Be/ Ki	
		Időzóna	UTCxxx:xx		
		Hálózati I/F			Vezetékes LAN/WLAN
		LDAP ⁵ (csak MFC-J6910DW típus esetén)	Be/ Ki		
		Hálózat törlés			

■ A gyári alapbeállítások félkövér betűstílussal jelöltek.

- ¹ Hálózatra csatlakozáskor a készülék automatikusan a hálózatnak megfelelő értékre állítja az IP-címet és az alhálózati maszkot.
- ² Az IFAX letöltése után érhető el.
- ³ Az érintőképernyős modellek esetén ez a menü akkor érhető el, ha az Autó lehívás Be értékre van állítva.
- ⁴ Az érintőképernyős modellek esetén az alábbi intervallumokat adhatja meg: 1 Min/3 Min/5 Min/10 Min/30 Min/60 Min.
- ⁵ Az LDAP protokoll Kínában nem támogatott.

Áttekintés

A HTTP (Hyper Text Transfer Protocol) segítségével egy hagyományos webböngésző is használható a készülék kezelésére és beállítására. A hálózaton lévő készülékről a webböngészőt használva információkat szerezhet be és műveleteket végezhet el.

- A készülék állapotára vonatkozó adatok
- Fax konfiguráció módosítása, pl. az Általános beállítások, a Gyorstárcsázás vagy a Távoli fax konfigurációja
- Hálózati beállítások, pl. TCP/IP adatok módosítása
- A Secure Function Lock 2.0 (Biztonságos funkciózár 2.0) konfigurálása
- A Szkennelés FTP-re funkció beállítása
- A Szkennelés hálózatra funkció beállítása
- LDAP beállítása (csak MFC-J6910DW típus esetén)
- A készülék és a nyomtatókiszolgáló szoftververziójának lekérése
- A hálózat és a készülék konfigurációs részleteinek módosítása



Megjegyzés

Windows® rendszerekhez Microsoft® Internet Explorer® 6.0 (vagy újabb) vagy Firefox 3.0 (vagy újabb) böngésző használata javasolt, Macintosh esetében Safari 3.0 (vagy újabb). Ellenőrizze, hogy a JavaScript és a sütik engedélyezve legyenek a használt böngészőben.

TCP/IP protokollt kell használnia a hálózaton, és az IP-címet mind a nyomtatókiszolgálón, mind a használt számítógépen be kell állítani a helyes működéshez.

Hogyan végezhető el a készülék beállításai a Web alapú kezelés (webböngésző) segítségével

A HTTP (Hyper Text Transfer Protocol) protokollt használva egy egyszerű webböngésző segítségével is módosíthatja a nyomtatókiszolgáló beállításait.

- 1 Indítsa el a webböngészőt.
- 2 Írja be a „http://machine's IP address/” sort a webböngészőbe (ahol a „machine's IP address” helyett a készülék IP-címének kell szerepelnie).

■ Például:

```
http://192.168.1.2/
```



Megjegyzés

- Ha Domain Name System alapú névfeloldást vagy NetBIOS nevet használ, akkor egy másik nevet (pl.: „Megosztott_nyomtató”) is megadhat az IP-cím helyett.

- Például:

```
http://Shared_Printer/
```

Ha engedélyez egy NetBIOS nevet, akkor a csomópont nevet is használhatja.

- Például:

```
http://brnxxxxxxxxxxxxx/
```

A NetBIOS név a Hálózati konfigurációs listában látható. (A Hálózati konfigurációs lista kinyomtatásával kapcsolatos részletekért lásd: *A hálózati beállítások lista kinyomtatása* című részt a(z) 36. oldalon!.)

- Macintosh felhasználók egyszerűen elérhetik a Web alapú kezelési rendszert, ha a **Status Monitor** képernyőjén rákattintanak a készülék ikonjára. Bővebb információért lásd: *Szoftver használati útmutató*.

- 3 Most megváltoztathatja a nyomtatókiszolgáló beállításait.





Megjegyzés

Ha a protokoll beállításokat is módosította, akkor indítsa újra a készüléket a **Submit** (Elküld) lehetőségre kattintva ahhoz, hogy a végzett módosítások érvényre kerüljenek.

Jelszó beállítása

Azt ajánljuk, hogy adjon meg egy jelszót a bejelentkezéshez, hogy illetéktelenek ne férhessenek hozzá a Web alapú kezeléshez.

- 1 Kattintson az **Administrator** (Adminisztrátor) lehetőségre.
- 2 Adja meg a használni kívánt jelszót (maximum 32 karakterben).
- 3 Adja meg újra a jelszót a **Confirm new password** (Új jelszó jóváhagyása) dobozban.
- 4 Kattintson a **Submit** (Elküld) lehetőségre.
Ha legközelebb hozzá akar férni a Web alapú kezeléshez, írja be a jelszót a **Login** (Bejelentkezés) dobozba, majd kattintson a  gombra.
A beállítások konfigurálása után jelentkezzen ki a  gombra kattintva.



Megjegyzés

Úgy is megadhat egy jelszót, hogy a készülék weboldalán a **Please configure the password**. (Kérjük, állítsa be a jelszót.) lehetőségre kattint, ha nem egy bejelentkezési jelszót állít be.

Secure Function Lock 2.0 (Biztonságos funkciózár 2.0)

A Brother Secure Function Lock 2.0 (Biztonságos funkciózár 2.0) funkciója megteremti a gazdaságos és biztonságos üzemeltetés feltételeit úgy, hogy korlátozza a Brother készülékről elérhető funkciókat.

A Secure Function Lock (Biztonságos funkciózár) lehetővé teszi, hogy egyes felhasználókhoz jelszót rendeljen, és korlátozza őket a használható funkciók számában valamint a nyomtatható oldalak mennyiségében. Ez azt jelenti, hogy bizonyos funkciókat csak az arra jogosultak használhatnak.

Az alábbi Secure Function Lock 2.0 (Biztonságos funkciózár 2.0) beállításokat a BRAdmin Professional 3 vagy a Web alapú kezelés segítségével módosíthatja.

- **PC print** (PC nyomtatás) ¹
- **PCC**
- **Copy** (Másolás)
- **Color Print** (Színes nyomtatás)
- **Page Limit** (Oldalak felső határa)
- **Fax TX** (Kimenő fax)
- **Fax RX** (Fax fogadás)
- **Scan** (Szkennelés)
- **Page Counter** (Oldal számláló)

¹ Ha regisztrálja a PC felhasználói neveket, akkor a PC nyomtatást is jelszó megadásától teheti függővé. További információkért lásd: *PC nyomtatás PC felhasználói név szerinti korlátozása* című részt a(z) 45. oldalon!.

Hogyan végezhető el a Secure Function Lock 2.0 (Biztonságos funkciózár 2.0) beállítások a Web alapú kezelés (webböngésző) segítségével

Alapvető konfigurációs beállítások

- 1 Kattintson az **Administrator** (Adminisztrátor) lehetőségre a készülék weboldalán, majd kattintson a **Secure Function Lock** (Biztonságos funkciózár) elemre.
- 2 Válassza az **On** (Bekapcsolva) lehetőséget a **Function Lock** (Funkciózár) elemnél.



Megjegyzés

A Secure Function Lock (Biztonságos funkciózár) beágyazott webszerveren keresztül történő első konfigurálásához meg kell adnia az adminisztrátor jelszót (négyjegyű szám).

- 3 Adjon meg egy maximum 15 karakter hosszú alfanumerikus csoportnevet vagy felhasználói nevet az **ID Number/Name** (Személyi szám/Név) részben, majd adjon meg egy négy számjegyű jelszót a **PIN** (PIN-kód) szövegdobozban.
- 4 Szüntesse meg azon funkciók kijelölését a **Print** (Nyomtatás) vagy az **Others** (Egyéb) szövegdobozban, melyek használatát korlátozni kívánja.
Ha a maximális oldalszámot kívánja beállítani, akkor jelölje ki az **On** (Bekapcsolva) lehetőséget az **Page Limit** (Oldalak felső határa) részben, majd adja meg a kívánt értéket a **Max.** szövegdobozban.

- 5 Kattintson a **Submit** (Elküld) lehetőségre.
Ha a PC nyomtatást PC felhasználói név szerint kívánja korlátozni, akkor kattintson a **PC Print Restriction by Login Name** (PC nyomtatást felhasználói név szerinti korlátozása) lehetőségre, és végezze el a beállításokat. (Lásd: *PC nyomtatás PC felhasználói név szerinti korlátozása* című részt a(z) 45. oldalon!.)

Szkennelés a Secure Function Lock 2.0 (Biztonságos funkciózár 2.0 funkció használatakor)

A Secure Function Lock 2.0 (Biztonságos funkciózár 2.0) funkció lehetővé teszi az adminisztrátor számára, hogy a szkennelés funkció használatát csak bizonyos felhasználók számára engedélyezze. Ha a szkennelés funkció a nyilvános felhasználók számára ki van kapcsolva, akkor csak olyan felhasználók képesek szkennelni, melyekhez tartozó szkennelés jelölőnégyzetek ki vannak választva a megfelelő menüben. A kezelőpanelről történő szkenneléshez a készülék felhasználóinak meg kell adniuk PIN kódjukat, és csak ezután léphetnek be a szkennelés üzemmódba. A számítógépről történő szkenneléshez a korlátozott felhasználóknak szintén meg kell adniuk PIN kódjukat a készülék kezelőpaneljén, mielőtt a számítógépükről elindíthatnák a szkennelést. Ha a PIN kódot nem adják meg a készülék kezelőpaneljén, akkor hibaüzenetet fognak kapni számítógépükön, mikor a szkennelést elindítják.

A nyilvános mód beállítása

Beállíthatja a nyilvános módot, hogy ily módon döntse el, mely funkciók érhetők el korlátozás nélkül, minden felhasználó számára. A nyilvános felhasználóknak nem kell jelszavat használniuk ahhoz, hogy az itt beállított funkciókat elérjék.

- 1 Szüntesse meg a korlátozni kívánt funkcióhoz tartozó jelölőnégyzet kijelölését a **Public Mode** (Nyilvános mód) szövegdobozban.
- 2 Kattintson a **Submit** (Elküld) lehetőségre.

PC nyomtatás PC felhasználói név szerinti korlátozása

Ezen beállítás elvégzésével a készülék PC felhasználói nevek alapján hitelesíti a felhasználókat, és így dönti el, hogy engedélyez-e egy nyomtatási feladatot a regisztrált számítógépről.

- 1 Kattintson a **PC Print Restriction by Login Name** (PC nyomtatást felhasználói név szerinti korlátozása) lehetőségre.
- 2 Válassza az **On** (Bekapcsolva) elemet a **PC Print Restriction** (PC nyomtatást korlátozása) részben.
- 3 Válassza minden felhasználói névhez azt az azonosító számot a **ID Number** (Személyi szám) legördülő listában, melyet a **ID Number/Name** (Személyi szám/Név) részben, a 3 lépésben adott meg a következő részben: *Alapvető konfigurációs beállítások* című részt a(z) 44. oldalon!
Ezt követően adja meg a PC felhasználói nevet a **Login Name** (Bejelentkezési név) részben.
- 4 Kattintson a **Submit** (Elküld) lehetőségre.



Megjegyzés

Ha a PC nyomtatást csoportonként kívánja korlátozni, akkor az egy csoportba szánt PC felhasználói nevekhez ugyanazt az azonosító számot adja meg.

Egyéb funkciók

Az alábbi funkciókat állíthatja be a Secure Function Lock 2.0 (Biztonságos funkciózár 2.0) lehetőségben:

■ **All Counter Reset** (Oldalszámláló nullázása)

Az oldalszámlálót nullázhatja az **All Counter Reset** (Oldalszámláló nullázása) lehetőségre való kattintással.

■ **Export to CSV file** (Exportálás CSV fájlba)

CSV fájlba exportálhatja az aktuális oldalszámláló értékeket és az **ID Number/Name** (Személyi szám/ Név) információkat.

■ **Last Counter Record** (Utolsó számláló érték)

A készülék megőrzi az oldalszámláló értékét a számláló nullázása után.

■ **Counter Auto Reset** (Számláló automatikus nullázása)

Automatikusan nullázhatja az oldalszámlálókat, ha a Napi, Heti vagy Havi beállítások alapján konfigurálja a megfelelő időintervallum értékeket, amíg a készülék bekapcsolt állapotban van.

A Szkennelés FTP-re funkció beállításainak módosítása webböngésző segítségével

A Szkennelés FTP-re funkció lehetővé teszi, hogy a dokumentumokat közvetlenül egy, a helyi hálózaton vagy az Interneten lévő FTP szerverre szkenneljen.

A Szkennelés FTP-re funkcióval kapcsolatos bővebb információért lásd: *Szoftver használati útmutató*.

- 1 Kattintson a **Scan** (Szkennelés) lehetőségre a készülék weboldalán, majd kattintson a **Scan to FTP/Network** (Szkennelés FTP-re/Hálózatra) elemre.
- 2 Válassza ki az **FTP** lehetőséget azon profilszámok között (1 - 5), melyeket a Szkennelés FTP-re beállításhoz kíván használni.
A **Create a User Defined File Name** (Felhasználó által definiált fájlnev létrehozása) részben két felhasználó által definiált fájlnevet is tárolhat, melyek az FTP szerver profil létrehozására használhatók a hét előre beállított fájlneven kívül. A két mező mindegyikébe maximum 15 karaktert írhat be.
- 3 Kattintson a **Submit** (Elküld) lehetőségre.
- 4 Kattintson a **Scan to FTP/Network Profile** (Szkennelés FTP/Hálózati profilba) lehetőségre a **Scan** (Szkennelés) oldalon. Kattintson a beállítani kívánt profil számára.
Az alábbi Szkennelés FTP-re beállítások most már konfigurálhatók és módosíthatók a webböngésző segítségével.
 - **Profile Name** (Profil neve) (Maximum 15 karakter)
 - **Host Address** (Állomás címe) (FTP szerver cím)
 - **Username** (Felhasználónév)
 - **Password** (Jelszó)
 - **Store Directory** (Tárolási könyvtár)
 - **File Name** (Fájl neve)
 - **Quality** (Minőség)
 - **File Type** (Fájltípus)
 - **Glass Scan Size** (Szkennerrüveg szkennelési mérete)
 - **Passive Mode** (Passzív mód)
 - **Port Number** (Port száma)

Ki vagy Be értékre állíthatja a **Passive Mode** (Passzív mód) lehetőséget az FTP szerver és a hálózati tűzfal beállításaitól függően. Módosíthatja az FTP szerver elérésére megadott portszámot is. Az alapértelmezett érték: 21. A legtöbb esetben ez a két beállítás maradhat az alapértelmezett értéken.



Megjegyzés

A Szkennelés FTP-re akkor érhető el, ha az FTP szerver profilokat beállította a Web alapú kezelés segítségével.

- 5 A beállítás után kattintson a **Submit** (Elküld) gombra.

A Szkennelés hálózatra funkció beállításainak módosítása webböngésző segítségével

A Szkennelés hálózatra funkció lehetővé teszi, hogy a dokumentumokat közvetlenül egy hálózaton megosztott mappába, vagy a helyi hálózaton, esetleg az Interneten található CIFS szerverre szkennelje. (A CIFS protokollal kapcsolatos bővebb információért lásd: *Hálózati szójegyzék.*) A CIFS protokoll engedélyezéséhez válassza ki a **CIFS** jelölőnégyzetet a **Protocol** (Protokoll) lehetőségen belül, a **Network** (Hálózat) lapon.

A Szkennelés hálózatra funkcióval kapcsolatos bővebb információért lásd: *Szoftver használati útmutató.*

- 1 Kattintson a **Scan** (Szkennelés) lehetőségre a készülék weboldalán, majd kattintson a **Scan to FTP/Network** (Szkennelés FTP-re/Hálózatra) elemre.
- 2 Válassza ki a **Network** (Hálózat) lehetőséget azon profilszámok között (1 - 5), melyeket a Szkennelés hálózatra beállításához kíván használni.
A **Create a User Defined File Name** (Felhasználó által definiált fájlnev létrehozása) részben két felhasználó által definiált fájlnevet is tárolhat, melyek a Szkennelés hálózatra profil létrehozására használhatók a hét előre beállított fájlneven kívül. A két mező mindegyikébe maximum 15 karaktert írhat be.
- 3 Kattintson a **Submit** (Elküld) lehetőségre.
- 4 Kattintson a **Scan to FTP/Network Profile** (Szkennelés FTP/Hálózati profilba) lehetőségre a **Scan** (Szkennelés) oldalon. Kattintson a beállítani kívánt profil számára.
Az alábbi Szkennelés hálózatra beállítások most már konfigurálhatók és módosíthatók a webböngésző segítségével.
 - **Profile Name** (Profil neve) (Maximum 15 karakter)
 - **Host Address** (Állomás címe)
 - **Store Directory** (Tárolási könyvtár)
 - **File Name** (Fájl neve)
 - **Quality** (Minőség)
 - **File Type** (Fájltípus)
 - **Glass Scan Size** (Szkennerrüveg szkennelési mérete)
 - **Use PIN for authentication** (PIN kód használata a hitelesítéshez)
 - **PIN Code** (PIN kód)
 - **Username** (Felhasználónév)
 - **Password** (Jelszó)
- 5 A beállítás után kattintson a **Submit** (Elküld) gombra.

Az LDAP konfiguráció módosítása webböngésző segítségével (csak MFC-J6910DW típus esetén)

Az LDAP beállításokat egy webböngésző segítségével is elvégezheti és módosíthatja. Kattintson a **Network** (Hálózat) lehetőségre a készülék weboldalán, majd kattintson a **Protocol** (Protokoll) elemre. Ügyeljen arra, hogy az LDAP jelölőnégyzete be legyen jelölve, majd kattintson az **Advanced Setting** (Speciális beállítás) elemre.

- **Status** (Állapot)
- **LDAP Server Address** (LDAP szerver cím)
- **Port** (Az alapértelmezett portszám: 389.)
- **Timeout for LDAP** (Időtúllépés az LDAP-nál)
- **Authentication** (Hitelesítés)
- **Username** (Felhasználónév)
- **Password** (Jelszó)
- **Search Root** (Gyökér keresése)
- **Attribute of Name (Search Key)** (Név jellemzője (Keresési kulcs))
- **Attribute of E-mail** (E-mail jellemzője)
- **Attribute of Fax Number** (Fax szám jellemzője)

A beállítás után ellenőrizze, hogy az **Status** (Állapot) lehetőség az **Enable** (Engedélyezve) értéken legyen a Teszteredmények lapon. Majd kattintson a **Submit** (Elküld) lehetőségre.

Megjegyzés

- Az elemekkel kapcsolatos részletekért lásd a Web alapú kezelés Súgóját.
- További információkért látogassa meg az adott modell oldalát bemutató megoldások részt a <http://solutions.brother.com/> címen.

Áttekintés

Az LDAP protokoll lehetővé teszi a szerveren történő adatok, pl. faxszám és e-mail cím keresését. Fax, I-Fax vagy E-mailbe szkennelés szerver funkciók használatakor az LDAP a faxszámok vagy e-mail címek keresésére szolgál.



Megjegyzés

Az LDAP protokoll Kínában nem támogatott.

Az LDAP konfiguráció módosítása webböngésző segítségével

Az LDAP beállításokat egy webböngésző segítségével is elvégezheti és módosíthatja. (Bővebb tájékoztatás: *Az LDAP konfiguráció módosítása webböngésző segítségével (csak MFC-J6910DW típus esetén)* című részt a(z) 49. oldalon!.)

LDAP működés a kezelőpanel használatakor

Az LDAP beállítása után az LDAP az alábbi funkciókban használható a faxszámok és e-mail címek keresésére.

- Fax küldés (A küldéssel kapcsolatos részletekért lásd: *Használati útmutató*)
- I-Fax küldés (A küldéssel kapcsolatos részletekért lásd: *Internetfax* című részt a(z) 53. oldalon!)
- E-mailbe szkennelés szerver (A küldéssel kapcsolatos részletekért lásd: *Szoftver használati útmutató*)

Ha készen áll a faxszám vagy az E-mail cím bevitelére, akkor kövesse az alábbi lépéseket:

- 1 Nyomja meg a (Telefonkönyv) gombot.
- 2 Nyomja meg a lehetőséget a kereséshez.
- 3 Az érintőképernyő gombjait használva adja meg a kezdőbetűket a kereséshez.



Megjegyzés

Legfeljebb 15 karaktert írhat be.

- 4 Nyomja meg az OK gombot.
Az LDAP keresés eredménye a helyi címjegyzékben történő keresés eredménye előtt jelenik meg az LCD kijelzőn, az jellel együtt. Ha sem a szerveren sem a helyi címjegyzékben nincs találat a keresésre, akkor az LCD-n a *Nincs találat.* üzenet jelenik meg.

- 5 Nyomja meg azt a nevet, melyet keresett.

Megjegyzés

Az eredményként előállt információ megerősítéséhez nyomja meg a nevet, majd a Részlet lehetőséget.

- 6 Válasszon ki egy faxszámot vagy e-mail címet.

- 7 Töltse be a dokumentumot, majd nyomja meg a *Küldjön egy faxot* lehetőséget.

Megjegyzés

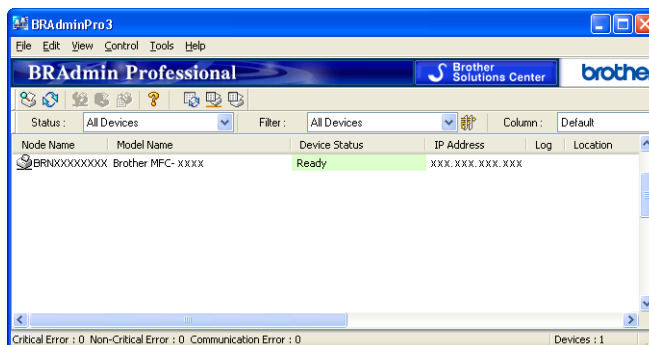
- A készülék LDAP funkciója az LDAPv3 verzióval kompatibilis.
- Egyszerű hitelesítést (Simple Authentication) kell használnia az LDAP szerverrel való kommunikációhoz.
- Az SSL/TLS nem támogatott.
- További információkért látogassa meg az adott modell oldalát bemutató megoldások részt a <http://solutions.brother.com/> címen.

Az LDAP beállítások módosítása a BRAdmin Professional segítségével (Windows® esetében)

Megjegyzés

Használja a legújabb verziójú BRAdmin Professional segédprogramot, amely a következő weboldalról tölthető le: <http://solutions.brother.com/>. Ez a segédprogram csak Windows® felhasználók számára elérhető.

- 1 Indítsa el a BRAdmin Professional segédprogramot a **Start / Minden program**¹ / **Brother Administrator Utilities / Brother BRAdmin Professional 3 / BRAdmin Professional 3** elemre történő kattintással.

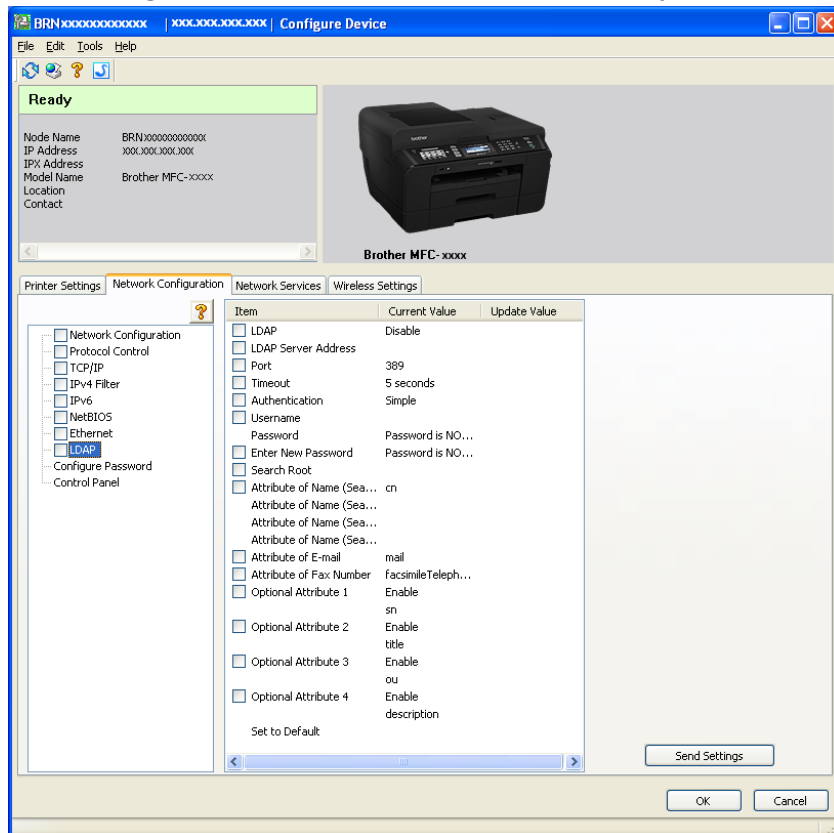


¹ Programok Windows® 2000 felhasználóknak

- 2 Válassza ki a konfigurálni kívánt nyomtatókiszolgálót.
- 3 Válassza ki a **Configure Device** (Eszköz konfigurálása) elemet a **Control** (Vezérlés) menüben.
- 4 Írja be a jelszót. Az alapértelmezett jelszó: „**access**”.

LDAP működés (csak MFC-J6910DW típus esetén)

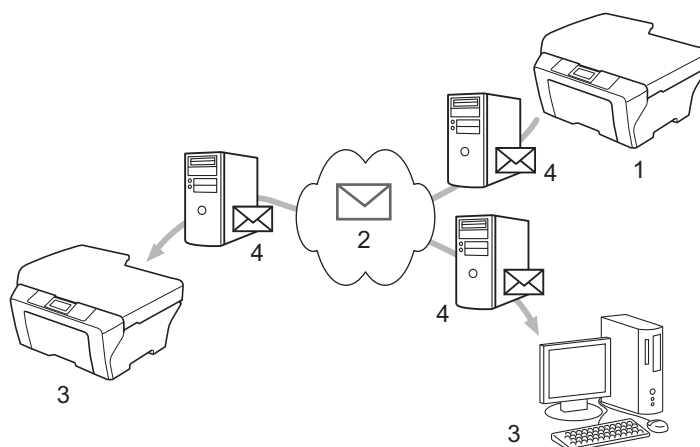
- 5 Válassza a **Network Configuration** (Hálózati beállítások) fület, majd kattintson az **LDAP** lehetőségre.



- 6 Kattintson a beállítani kívánt elemekre.

Internetfax áttekintés

Az Internetfax (IFAX) funkció lehetővé teszi hogy az Internet segítségével küldjön és fogadjon faxokat. Az E-mail üzenetekben átvitt dokumentumok TIFF-F fájlkként kerülnek csatolásra. Ez azt jelenti, hogy a számítógépek küldeni és fogadni is képesek a dokumentumokat, amihez viszont szükségük van a TIFF-F fájl létrehozására és megtekintésére alkalmas programokra, melyre TIFF-F kompatibilis képnézegető/szerkesztő szoftver alkalmazható. A készülék által küldött bármilyen dokumentum automatikusan TIFF-F formátumúvá lesz konvertálva. Ha üzeneteket kíván küldeni vagy fogadni a készülékét használva, akkor a számítógép levelező alkalmazásának támogatnia kell a MIME formátumot is.



- 1 Feladó
- 2 Internet
- 3 Vevő
- 4 E-mail szerver

Megjegyzés

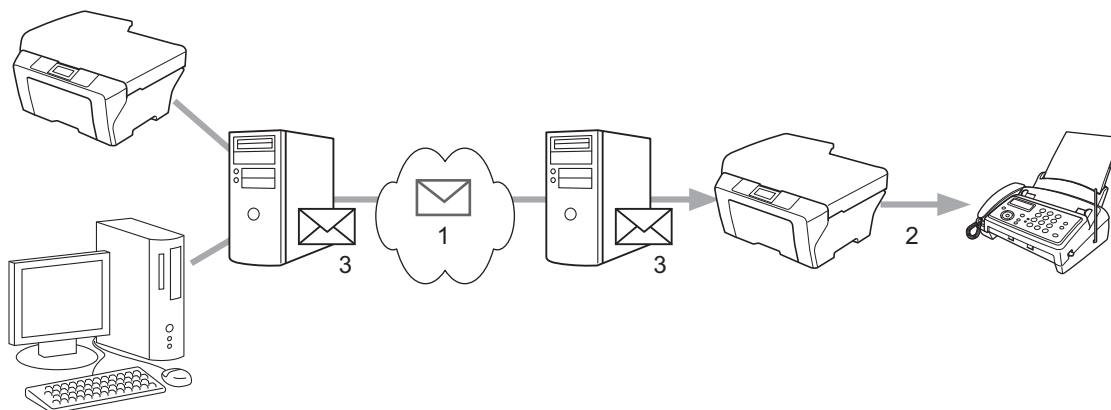
- A funkció használata érdekében töltsse le a szükséges szoftvereket a Brother ügyfélszolgálati központ weblapjáról. (<http://solutions.brother.com/>)
- Az I-Fax dokumentumok küldése/fogadása Letter vagy A4 formátumban és csak fekete-fehérben lehetséges.
- Ha a dokumentuma Ledger vagy A3 formátumú, akkor küldéskor automatikusan lekicsinyítésre kerül Letter vagy A4 formátumra.

■ Fogadott E-mail és fax üzenetek továbbítása

Fogadott E-mail vagy fax üzeneteket E-mail címekre vagy faxkészülékre egyaránt továbbíthat. További információkért lásd: *Fogadott E-mail és fax üzenetek továbbítása* című részt a(z) 58. oldalon!.

■ Közvetítés szórással

Ha egy dokumentumot nagy távolságra, pl. külföldre kíván faxolni, akkor a „Közvetítés szórással” funkciót használva lehetővé válik a takarékos átvitel. Ez a funkció lehetővé teszi, hogy a készülék dokumentumot fogadjon az Internetről, majd ezt a dokumentumot hagyományos analóg telefonvonalon további faxkészülékek felé közvetítse. További információkért lásd: *Közvetítés szórással* című részt a(z) 58. oldalon!.



- 1 Internet
- 2 Telefonvonal
- 3 E-mail szerver

Az Internetfax funkcióval kapcsolatos információk

LAN rendszereken folytatott Internetfax kommunikáció alapvetően megegyezik az E-mail segítségével folytatott kommunikációval, azonban különbözik a hagyományos telefonvonalon folytatott fax kommunikációtól. Az alábbi információk fontosak az Internetfax használatához:

- Az olyan tényezők, mint a címzett helye, a LAN hálózati struktúrája, a kommunikációs útvonal (az Internet) aktuális terheltsége egyaránt eredményezhetik a hibaüzenetek visszaérkezésének nagy időbeli késleltetését (általában 20-30 másodperc).
- Az Interneten keresztül történő adatkommunikáció ténye miatt, és az Internet biztonsággal kapcsolatos hiányosságából eredően javasolt a bizalmas dokumentumok hagyományos telefonvonalakon történő átvitele.
- Ha a vevő oldalon a rendszer nem ismeri a MIME formátumot, akkor a dokumentum nem vihető át. A vevő oldali eszközöktől függően előfordulhat, hogy a hibákat jelző üzenetek nem kerülnek elküldésre.
- Ha a dokumentum mérete túl nagy, akkor nem minden esetben garantált a sikeres átvitel.
- A fogadott levél betűtípusa és betűmérete nem változtatható meg.

Az Internetfax funkció használata

Internetfax küldése vagy fogadása előtt be kell állítania a Brother készüléket a hálózattal és a levelező szerverrel való kommunikációra. Az alábbiakról kell meggyőződnie. Ezek az elemek a kezelőpanelről, a Web alapú kezelés felületről, a Távbeállítás vagy a BRAdmin Professional 3 alkalmazásból konfigurálhatók. Ha bizonytalan ezen elemek helyes beállításával kapcsolatban, akkor konzultáljon hálózati adminisztrátorával.

- E-mail cím
- SMTP, POP3 szerver cím/port/hitelesítési mód
- postafiók neve és jelszó

Internetfax küldése

Internetfax küldése előtt



Internetfax küldéséhez az alábbi elemeket kell beállítania a a kezelőpanelről, a Web alapú kezelés felületről, vagy a Távbeállítás alkalmazást használva.

- Tárgy (ha szükséges)
- Maximális méret (ha szükséges)
- Értesítés (ha szükséges) (további információért lásd: *Átvitelt megerősítő levél* című részt a(z) 61. oldalon!)

Internetfax küldése

Egy Internet fax küldése ugyanúgy működik, mint egy normál fax küldése. (Bővebb információért lásd: *Használati útmutató*.) Ha már rendelkezik előre beprogramozott Internetfax célállomásokkal például az Egy gombnyomásos vagy a Gyorshívó funkciókon, akkor az Internetfax elküldéséhez először töltsse be a dokumentumot a készülékbe. Ha módosítani kívánja a felbontást, akkor használja a Fax Felbontás lehetőséget a kívánt felbontás megadásához, és válassza ki az Egy gombnyomásos tárcsázás vagy a Gyorshívó számot, és nyomja meg a **Mono Start** vagy **Colour Start (Színes Start)** gombokat. (A Szuperfinom felbontást az Internetfax funkció nem támogatja.)

Megjegyzés

- Ha kézzel kívánja megadni az Internetfax célállomást, akkor töltsse be a dokumentumot a készülékbe, majd nyomja meg a **Shift (Váltás)** és az **1** gombokat egyszerre az „alphabet” (betűket használó) tárcsázási mód kiválasztásához. Az érintőképernyős modellek esetében nyomja meg a  lehetőséget. Nyomja meg a  lehetőséget a számok, karakterek vagy speciális karakterek kiválasztásához. Adja meg a címet és nyomja meg az **OK** vagy az **OK** gombot, majd a **Mono Start** vagy **Colour Start (Színes Start)** gombokat. A szövegbevitellel kapcsolatos bővebb információkért lásd: *Gyors telepítési útmutató*.
- E-mail címeket a Web alapú kezelés segítségével vagy a Távbeállítás alkalmazással regisztrálhat.

A dokumentum szkennelése után a készülék el is küldi azt az Internetfax célállomás felé, az SMTP szervert használva. A művelet visszavonhatja a **Stop/Exit (Stop/Kilépés)** gomb szkennelés közben történő megnyomásával. Az átvitel után a készülék visszatér a készenléti üzemmódba.

Megjegyzés

Bizonyos E-mail szerverek nem teszik lehetővé nagy E-mail dokumentumok küldését (a hálózati adminisztrátor gyakran maximálja az elküldhető E-mail méretét). Az itt tárgyalt funkció engedélyezésével a készülék *Memória megtelt* üzenetet fog megjeleníteni, ha 1 Mbyte-nál nagyobb méretű E-mail dokumentumot próbál elküldeni. A dokumentum nem kerül elküldésre, és a készülék hibaüzenetet nyomtat. Az ilyen dokumentumokat darabolja olyan kisebb részekre, melyek küldését a levelező szerver már engedélyezi. (Az ITU-T 1. számú mérőábrája alapján előállított 42 oldalas teszt-dokumentum mérete kb. 1 Mbyte.)

E-mail vagy Internetfax fogadása

Internetfax fogadása előtt

Internetfax fogadásához az alábbi elemeket kell beállítania a kezelőpanelről, a Web alapú kezelés felületről, vagy a Távbeállítás alkalmazást használva.

- Automatikus lehívás (ha szükséges)
- Lehívás gyakorisága (ha szükséges)
- Fejléc (ha szükséges)
- Hibaüzeneteket tartalmazó levelek törlése (ha szükséges)
- Értesítés (ha szükséges) (további információért lásd: *Átvitelt megerősítő levél* című részt a(z) 61. oldalon!)

Internetfax fogadása

E-mail üzenetek fogadására 2 különböző mód áll rendelkezésére:

- POP3 vétel szabályos időközönként
- POP3 vétel (kézi)

A POP3 vétel használatakor a készülék az E-mail szerverhez fordulva kaphatja meg az adatokat. Ez a lehívó folyamat beállított időközönként kerül inicializálásra (pl. beállíthatja, hogy a készülék 10 perces időközönként forduljon az E-mail szerverhez), de akár kézzel is elindíthatja a lehívást a **Shift (Váltás) + Mono Start** vagy **Colour Start (Színes Start)** gomb segítségével.

Ha a készülék megkezdte az E-mail adatok fogadását, akkor az LCD panel kijelzi ezt az aktivitást. Például a *Vétel* üzenet jelenik meg az LCD panelen, a(z) *xx Levelek* kiegészítés társaságában. Ha megnyomja a **Shift (Váltás) + Mono Start** vagy a **Colour Start (Színes Start)** gombot az E-mail szerverről való kézi lehíváshoz, és nincsenek aktuálisan várakozó e-mail nyomtatási feladatok, akkor a készülék a *Nincs levél* üzenetet fogja kijelezni az LCD képernyőn, kb. két másodpercig.



Megjegyzés

- Ha a készülékből kifogyott a papír az adatok vétele közben, akkor az így fogadott adatok a készülék memóriájában kerülnek eltárolásra. A papír feltöltése után az adatok nyomtatásra kerülnek. (Európai, ázsiai és óceániai készülékek esetében a **Memóriavétel** lehetőséget **On (be)** értékre kell állítani.)
 - Ha a fogadott levél nem normál szöveges formátumban van, vagy a csatolmány nem TIFF-F formátumú, akkor a következő hibaüzenet kerül kinyomtatásra: „ATTACHED FILE FORMAT NOT SUPPORTED. FILE NAME:XXXXXX.doc” (CSATOLT FÁJL NEM TÁMOGATOTT. FÁJL NÉV:XXXXXX.doc). Ha a fogadott levél mérete túl nagy, akkor a következő hibaüzenet kerül kinyomtatásra: „E-MAIL FILE TOO LARGE” (TÚL NAGY E-MAIL ADAT.). Ha a Delete POP Receive Error Mail (POP fogadási hibaüzenetek törlése) funkció **BE** állapotban van (alapértelmezés) akkor a hibaüzenet automatikusan törlődik az E-mail szerverről.
-

Internetfax fogadása a számítógépen

Ha a számítógép Internetfax dokumentumot kap, akkor az Internetfax üzenet fogadásának tényét a levélhez csatolt dokumentum alapján a számítógép felismeri. A fogadott e-mail üzenet tárgy mezője is tartalmazza a felismerésre szolgáló információkat.



Megjegyzés

Ha a célállomás számítógépe nem Windows® 2000/XP, Windows Server® 2003/2008, Windows Vista® vagy Windows® 7 operációs rendszert futtat, akkor érdemes tájékoztatni a fogadó felet arról, hogy TIFF-F fájlok megnyitására szolgáló alkalmazásra lesz szüksége a teljes üzenet megtekintéséhez.

További Internetfax opciók

Fogadott E-mail és fax üzenetek továbbítása

Fogadott E-mail vagy fax üzeneteket E-mail címekre vagy faxkészülékre egyaránt továbbíthat. A fogadott üzenetek E-mail vagy Internetfax segítségével kerülhetnek továbbításra. Hagyományos telefonvonalat használva is továbbíthatók az ilyen üzenetek.

A beállítás egy webböngésző vagy a készülék kezelőpanelje segítségével engedélyezhető. A faxtovábbítás beállításával kapcsolatos további részleteket lásd: *Kibővített használati útmutató*.

A funkció támogatottságával kapcsolatos részletekért lásd: *Kibővített használati útmutató*.

Közvetítés szórással

Ez a funkció lehetővé teszi, hogy a készülék dokumentumot fogadjon az Internetről, majd ezt a dokumentumot hagyományos analóg telefonvonalon további faxkészülékek felé közvetítse.

A Közvetítés szórással funkció használata előtt

A Közvetítés szórással funkció használatához az alábbi elemeket kell beállítania a kezelőpanelről, a Web alapú kezelés felületről, vagy a Távbeállítás alkalmazást használva:

- Közvetítés szórással

Engedélyeznie kell a Közvetítés szórással funkciót.

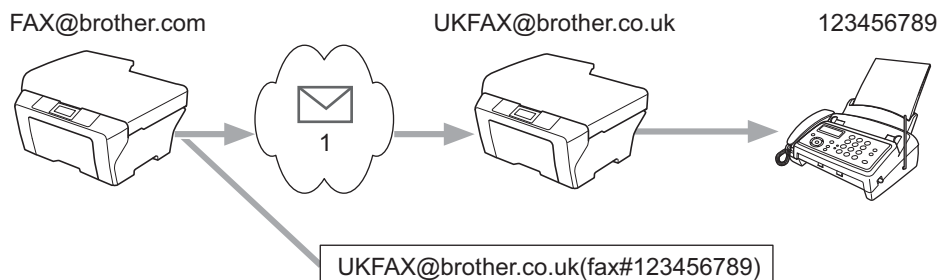
- Közvetítési tartomány

Konfigurálnia kell az Ön készülékének tartománynevét azon a készüléken, ami közvetíteni fogja a dokumentumot a hagyományos telefonvonalon található faxkészülékre. A készülékét a Közvetítés szórással funkcióval kívánja használni, akkor definiálnia kell azt a tartományt (egyszerűbben kifejezve az „@” jel utána következő azon karaktorsorozat), melyben a készülék „megbízik”, azaz biztonsági kockázatot nem feltételez abban a hálózati tartományban. Figyelemmel jelölje ki a megbízható tartományokat, hiszen a kijelölt tartományokból bárki igénybe veheti a Közvetítés szórással funkciót.

Legfeljebb 5 tartományt jegyezhet be.

- Közvetítési jelentés

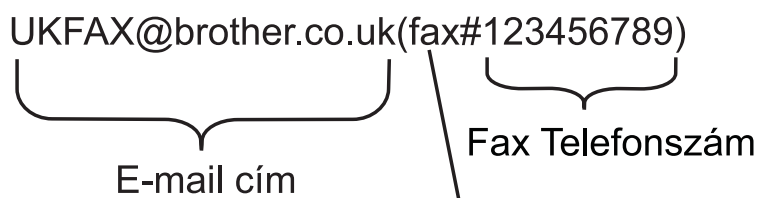
Közvetítés szórással egy készülékről



1 Internet

Ebben a példában az Ön készülékének E-mail címe FAX@brother.com és erről a készülékről szándékozik dokumentumot küldeni egy másik készülékre, mely Angliában van, és E-mail címe UKFAX@brother.co.uk. Ez a készülék végzi el a dokumentum továbbítását egy hagyományos telefonvonalon kapcsolódó, normál faxkészülékre. Ha az Ön E-mail címe FAX@brother.com, akkor az Angliában található készülék megbízható tartományai közé a brother.com tartományt fel kell vennie, hiszen ez a készülék fogja közvetíteni a dokumentumot a hagyományos telefonvonalon található faxkészülékre. Ha nem végzi el a megbízható tartományokra vonatkozó ezen beállítást, akkor a „középen” található készülék (azaz a közvetítést végző készülék) nem fog reagálni a @brother.com tartományból származó kérésekre.

A megbízható tartományok beállítása után már küldhetők a dokumentumok az Ön készülékéről [azaz a FAX@brother.com-ról], ha megadja a közvetítést végző készülék E-mail címét [azaz a UKFAX@brother.co.uk címet], valamint azt a faxszámot ahová továbbítani kívánja üzenetét. A következő példa bemutatja az E-mail cím és a telefonszám megadásának módját.



A "fax#" szónak tartalmaznia kell a telefonszámot a zárójelen belül.



Több telefonszámra történő egyidejű küldés:

Ha egy dokumentumot több hagyományos faxkészülékre kívánja egyszerre továbbítani, akkor a címeket a következő módon adhatja meg:

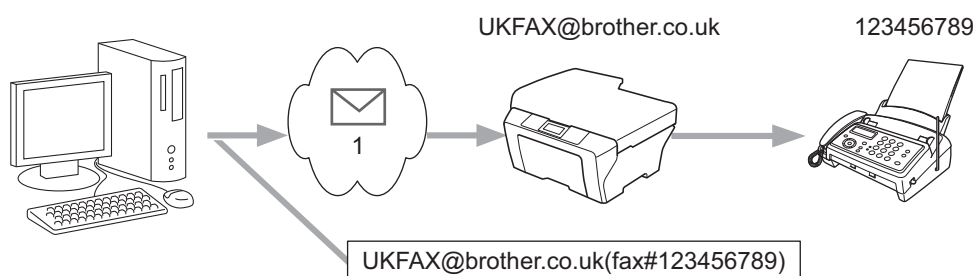
- 1 Nyomja meg a  (**FAX**) gombot.
- 2 Nyomja meg a ▲ vagy ▼ gombokat a Körfaxolás menüpont kiválasztásához. Nyomja meg az OK gombot.
- 3 Használja a ▲ vagy ▼ gombokat a Hívás típusa kiválasztásához, majd használja a ◀ vagy ▶ gombokat az E-mail cím kiválasztásához. Nyomja meg az OK gombot.
- 4 Használja a ▲ vagy ▼ gombokat a Adjon hozzá szám. kiválasztásához és írja be az első faxkészülék telefonszámát UKFAX@brother.co.uk(fax#123).
- 5 Nyomja meg az OK gombot.
- 6 Használja a ▲ vagy ▼ gombokat a Hívás típusa kiválasztásához, majd használja a ◀ vagy ▶ gombokat az E-mail cím kiválasztásához. Nyomja meg az OK gombot.
- 7 Használja a ▲ vagy ▼ gombokat a Adjon hozzá szám. kiválasztásához és írja be az második faxkészülék telefonszámát UKFAX@brother.co.uk(fax#456).

- 8 Nyomja meg a ▲ vagy ▼ gombokat a **Kész** menüpont kiválasztásához. Nyomja meg az **OK** gombot.
- 9 Nyomja meg a **Mono Start** gombot.

Érintőképernyős modellek esetén

- 1 Nyomja meg a  (**FAX**) gombot.
- 2 Nyomja meg a ◀ vagy ▶ gombot a **Körfaxolás** megjelenítéséhez.
- 3 Nyomja meg a **Körfaxolás** gombot.
- 4 A körfaxoláshoz a következő módokon adhat faxszámokat:
 - Nyomja meg az **Szám hozzáad.** lehetőséget és adjon meg egy számot az LCD gombjait használva. Nyomja meg az **OK** gombot.
 - Nyomja meg a **Telefonkönyv** gombot. Nyomja meg a  gombot az alfabetikus vagy a numerikus sorrend szerinti kereséshez. Nyomja meg azon célállomások gombjait, melyekre faxot kíván küldeni. Nyomja meg az **OK** gombot.
- 5 Miután a 4 lépést ismételve megadott minden faxszámot, nyomja meg az **OK** gombot.
- 6 Nyomja meg a **Mono Start** gombot.

Közvetítés szórással egy számítógépről



1 Internet

Számítógépről is küldhet E-mail üzenetet úgy, hogy az egy hagyományos faxkészülékre kerüljön továbbításra. Az, hogy a hagyományos faxkészülék (azaz a közvetített E-mail üzenetet fogadó készülék) telefonszámának megadása miként vihető végbe, az éppen használt alkalmazástól függ. A következőkben példákat talál erre különböző levelező alkalmazások esetén:

Bizonyos E-mail alkalmazások nem támogatják a több telefonszám együttes megadásának lehetőségét. Ha az Ön E-mail alkalmazása nem támogatja a több telefonszám együttes megadásának lehetőségét, akkor egyszerre csak egyetlen faxkészülékhez közvetíthet üzenetet.

Adja meg a közvetítést végző készüléknek a címét, majd a faxszámot a „TO” (CÍMZETT) mezőbe a készülékről végzett küldéshez hasonló módon.

UKFAX@brother.co.uk(fax#123456789)

Megjegyzés

Microsoft® Outlook® 97 vagy újabb verzió esetén a címinformációt a címjegyzékbe az alábbi módon kell felvinni:

Név: fax#123456789

E-mail cím: UKFAX@brother.co.uk

Átvitelt megerősítő levél

Az Átvitelt megerősítő levél lehetőség két különböző funkciót támogat. A Küldést megerősítő levél lehetővé teszi értesítés igénylését a fogadó oldaltól, így meg tudja állapítani az Internetfax vagy E-mail vételének és feldolgozásának sikerességét. Az Átvitelt megerősítő levél lehetővé teszi egy alapértelmezett visszajelzés küldését a küldő állomás felé, amiben jelezhető az Internetfax vagy E-mail vételének és feldolgozásának sikeressége.

Ezen funkció használatához be kell állítania az **Értesítés** lehetőséget a **Levél fogadás** és a **Levél küldés** opciókon belül.

Levél küldésének beállítása

Az **Értesítés** lehetőséget a **Levél küldés** opcióban **Be** vagy **Ki** értékekre állíthatja. **Be** állapotban kiegészítő információk is elküldésre kerülnek a képadattal együtt. Az ilyen kiegészítő adatok közös neve „MDN”.

MDN (Message Disposition Notification):

Ez a mező kéri le az Internetfax/E-mail üzenetek állapotinformációit az SMTP (Send Mail Transfer Protocol) segítségével történő átvitel után. Ez a mező kerül használatra, ha a felhasználó elolvassa vagy kinyomtatja a vételi állomásra érkezett Internetfax vagy E-mail üzenetet. Például, ha az üzenet megnyitásra vagy nyomtatásra kerül, akkor a vételi állomás visszaküld egy értesítést az eredeti küldő készüléknek vagy felhasználónak.

A vételi állomásnak természetesen támogatnia kell az MDN mezők használatát ahhoz, hogy az ilyen értesítések küldése lehetséges legyen.

Levél fogadásának beállítása

Ehhez az opcióhoz három különböző beállítás tartozik: **Be**, **MDN** vagy **Ki**.

Vétel értesítés „Be”

Ha a lehetőség „Be” állapotban van, akkor egy előre definiált értesítés kerül visszaküldésre, mely jelzi az üzenet sikeres vételét. Ezek az előre definiált üzenetek a küldő állomás által igényelt működés pontos paramétereitől függenek.

A jelentést tartalmazó üzenetek felépítése:

SIKERES: Fogadás <Email cím>

Vétel értesítés „MDN”

Ha a lehetőség „MDN” állapotban van, akkor a fentebb bemutatott jelentés kerül visszaküldésre az eredeti küldő állomás felé akkor, ha a küldő állomás „MDN” mezővel jelezte a visszaigazolás szükségességét.

Vétel értesítés „Ki”

A kikapcsolt állapot a vétellel kapcsolatos valamennyi értesítési funkciót **Ki** állapotba kapcsol, a küldő állomás kérelmeitől függetlenül semmilyen üzenet nem kerül visszaküldésre.



Megjegyzés

Az átvitelt megerősítő e-mail vételéhez be kell állítani az alábbiakat.

- Feladó
 - Az Értesítés lehetőséget a Levél küldésének beállításai között be kell kapcsolni.
 - A Levél fogadásának beállításai között a Fejléc lehetőséget Minden vagy Tárgy+Feladó+Címzett értékre kell állítani.
 - Vevő
 - Az Értesítés lehetőséget a Levél fogadásának beállításai között be kell kapcsolni.
-

Hibaüzenet

Ha Internetfax küldésekor E-mail kézbesítési hiba lép fel, akkor a levelezőszerver hibaüzenetet küld vissza a készüléknek, és ez a hibaüzenet kinyomtatásra kerül. Ha hiba lép fel levél fogadásakor, akkor egy hibaüzenet kerül nyomtatásra (Például: „A készülékre küldött üzenet nem TIFF-F formátumú volt.”).

A hibaüzenetek fogadásához a Levél fogadásának beállításai között a Fejléc lehetőséget Minden vagy Tárgy +Feladó+Címzett értékre kell állítani.

Áttekintés

Napjaink hálózatait és a hálózatokon átvitt adatokat sokféle biztonsági fenyegetés érheti. Az Ön Brother készüléke fejlett hálózatbiztonsági és titkosítási protokollokat használ a biztonsági kérdések megoldására. Ezek a hálózati funkciók integrálhatók az Ön saját hálózati biztonsági tervébe, így védve az adatokat és megelőzve a nem engedélyezett hozzáféréseket a készülékhez. Ez a fejezet ezen funkciók beállításával foglalkozik.

Az alábbi biztonsági funkciók használhatók és konfigurálhatók:

- Biztonságos e-mail küldés (Lásd: *Biztonságos e-mail küldés* című részt a(z) 64. oldalon!.)
- Biztonságos kezelés a BRAdmin Professional 3 használatával (Windows®) (Lásd: *Biztonságos kezelés a BRAdmin Professional 3 használatával (Windows®)* című részt a(z) 66. oldalon!.)




Megjegyzés

javasolt a Telnet, FTP és TFTP protokollok kikapcsolása. A készülékhez való biztonságos hozzáférés ezen protokollok segítségével nem valósítható meg. (A protokollok beállításával kapcsolatos további információért lásd: *Hogyan végezhető el a készülék beállításai a Web alapú kezelés (webböngésző) segítségével* című részt a(z) 42. oldalon!.) Ha kikapcsolja az FTP protokollt, akkor a Szkenelés FTP-re funkció nem lesz használható.

Biztonságos e-mail küldés

Beállítás a Web alapú kezelés (webböngésző) segítségével

A felhasználói hitelesítéssel működő biztonságos e-mail küldést a web alapú kezelés képernyőjén konfigurálhatja.

- 1 Indítsa el a webböngészőt.
- 2 Írja be a „`http://printer's IP address/`” sort a webböngészőbe (ahol a „`printer's IP address`” helyett a nyomtató IP-címének kell szerepelnie).
 - Például:
`http://192.168.1.2/`
- 3 Írja be a jelszót a **Login** (Bejelentkezés) szövegdobozba és kattintson a  gombra.
- 4 Kattintson a **Network** (Hálózat) elemre.
- 5 Kattintson a **Protocol** (Protokoll) elemre.
- 6 Kattintson az **Advanced Setting** (Speciális beállítások) elemre a **POP3/SMTP** lehetőségen belül, és ellenőrizze, hogy a **POP3/SMTP** állapota az **Enable** (Engedélyezve) értéken legyen.
- 7 A **POP3/SMTP** beállításokat ezen az oldalon lehet elvégezni.



Megjegyzés

- Bővebb információért lásd a Web alapú kezelés súgóját.
- Az e-mail beállításokat egy teszt e-mail küldésével ellenőrizheti.

- 8 A konfigurálás után kattintson a **Submit** (Elküld) gombra. Az E-mail küldés/fogadás beállítások tesztelése párbeszédablak jelenik meg.
- 9 Kövesse a képernyőn megjelenő utasításokat a funkció aktuális beállításokkal történő teszteléséhez.

E-mail küldése felhasználói hitelesítéssel

A készülék támogatja a POP SMTP előtt és az SMTP-AUTH módszereket az e-mailek felhasználói hitelesítést igénylő E-mail szerveren keresztül történő küldéséhez. Ezek a módszerek megakadályozzák az e-mail szerverhez való illetéktelen hozzáférést. A Web alapú kezelés, a BRAdmin Professional 3 és a Web BRAdmin lehetőségek használhatók ezen beállítások elvégzéséhez. A POP SMTP előtt és az SMTP-AUTH módszerek használhatók az E-mail-ben értesítés, E-mail jelentések és az Internetfax küldés funkciókhoz.

E-mail szerver beállítások

Az SMTP hitelesítési módszer beállításainak meg kell egyeznie az E-mail szerveren elvégzett beállításokkal. Az E-mail szerver beállításával kapcsolatos részletekért vegye fel a kapcsolatot hálózati adminisztrátorával vagy Internetszolgáltatójával.

Be kell állítani az **SMTP-AUTH** elemet az **SMTP Server Authentication Method** (SMTP szerver hitelesítési eljárás) lehetőségen belül az SMTP szerver hitelesítés bekapcsolásához.

SMTP beállítások

- A Web alapú kezelés segítségével módosíthatja az SMTP portszámot. Hasznos, ha az Internetszolgáltató támogatja az „Outbound Port 25 Blocking (OP25B)” szolgáltatást.
- Ha arra az értékre módosítja az SMTP portszámot, amit az Ön Internetszolgáltatója használ az SMTP szerver beállításaként (pl. 587-es port), akkor képes lesz e-mailt küldeni az SMTP szerveren keresztül.
- Ha a POP SMTP előtt és az SMTP-AUTH lehetőség egyaránt használható, akkor javasolt az SMTP-AUTH használata.
- Ha a POP SMTP előtt lehetőséget használja az SMTP szerver hitelesítési módszereként, akkor el kell végeznie a POP3 beállításokat. Használhatja az APOP módszert is, ha szükséges.

Biztonságos kezelés a BRAdmin Professional 3 használatával (Windows®)

A BRAdmin Professional 3 segédprogram biztonságos használatához követnie kell az alábbi pontokat

- Javasolt mindig a legújabb verziójú BRAdmin Professional 3 vagy Web BRAdmin segédprogramok használata, mely letölthető a <http://solutions.brother.com/> weboldalról. Ha régebbi verziójú BRAdmin ¹ programot használ Brother készülékeinek kezelésére, akkor a felhasználói hitelesítés nem lesz kellőképpen biztonságos.
- Ha különböző nyomtatókiszolgálókat ² csoportokban használ, és a nyomtatókiszolgálókat a BRAdmin Professional 3 segítségével kezeli, akkor minden egyes csoporthoz különböző jelszó használata javasolt. Ez biztosítja az új nyomtatókiszolgálók biztonságos használatát.

¹ 2.80 verziónál régebbi BRAdmin Professional, 1.40 verziónál régebbi Web BRAdmin, 1.10 verziónál régebbi BRAdmin Light for Macintosh

² NC-2000 sorozat, NC-2100p, NC-3100h, NC-3100s, NC-4100h, NC-5100h, NC-5200h, NC-6100h, NC-6200h, NC-6300h, NC-6400h, NC-8000, NC-100h, NC-110h, NC-120w, NC-130h, NC-140w, NC-8100h, NC-9100h, NC-7100w, NC-7200w, NC-2200w

Áttekintés

Ez a fejezet a Brother készülék használata közben felmerülő jellemző hálózati problémák megoldásának módját ismerteti. Ha a fejezet átolvasása után sem tudja megoldani problémáját, akkor látogasson el a Brother ügyfélszolgálati központ weboldalára: <http://solutions.brother.com/>.

Mielőtt elolvasná ezt a fejezetet, ellenőrizze, hogy konfigurálva vannak-e az alábbi elemek.

Először ellenőrizze az alábbiakat:

Az elektromos vezeték megfelelően csatlakoztatva van, és a Brother készülék be van kapcsolva.

A hozzáférési pont (vezeték nélküli kapcsolathoz), a router vagy a hub be van kapcsolva, és a kapcsolatot jelző lámpa villog.

Az összes védőcsomagolás el van távolítva a készülékről.

A tintapatronok megfelelően be vannak helyezve.

Az elülső és hátsó burkolat teljesen be van zárva.

A megfelelő papírtálcában van papír.

(Vezetékes hálózat esetében) A hálózati kábel megfelelően csatlakoztatva van a Brother készülékhez és a routerhez vagy hubhoz.

Lapozzon a megoldást tartalmazó oldalra az alábbi felsorolásokból:

- Nem tudom befejezni a vezeték nélküli hálózat beállítását. (Lásd: 68 oldal.)
- A Brother készülék nem található meg a hálózaton az MFL-Pro Suite telepítése közben. (Lásd: 69 oldal.)
- A Brother készülék nem tud nyomtatni vagy szkennelni a hálózaton keresztül. (Lásd: 70 oldal.)
- A Brother készülék még sikeres telepítést követően sem található meg a hálózaton. (Lásd: 70 oldal.)
- Biztonsági szoftvert használok. (Lásd: 73 oldal.)
- Szeretném ellenőrizni, hogy a hálózati eszközeim megfelelően működnek-e. (Lásd: 73 oldal.)


Nem tudom befejezni a vezeték nélküli hálózat beállítását.

Kérdés	Interfész	Megoldás
A biztonsági beállítások (SSID/hálózati kulcs) megfelelőek?	vezeték nélküli	<ul style="list-style-type: none"> ■ Ellenőrizze, és szükség esetén javítsa a biztonsági beállítások értékeit. <ul style="list-style-type: none"> • Előfordulhat, hogy a WLAN hozzáférési pont/router gyártójának neve vagy a modellszám van használatban a biztonsági beállítások alapértelmezett értékeként. • Azzal kapcsolatban, hogy hogyan lehet megtalálni a biztonsági beállításokat, lásd a WLAN hozzáférési ponthoz/routerhez mellékelt utasításokat. • Kérdezze meg a WLAN hozzáférési pont/router gyártóját, Internetszolgáltatóját vagy hálózati adminisztrátorát. ■ Az SSID, a csatornák és a hálózati kulcs fogalmával kapcsolatban lásd: <i>Hálózati szójegyzék</i>.
Használ MAC-cím szűrést?	vezeték nélküli	Ellenőrizze, hogy a szűrő engedélyezi-e a Brother készülék MAC-címét. A Brother készülék MAC-címét a kezelőpaneljén találja meg. (Lásd: <i>Funkciótáblázat és gyári alapbeállítások</i> című részt a(z) 38. oldalon!.)
A WLAN hozzáférési pont/router lopakodó módban működik? (nem hirdeti az SSID értékét)	vezeték nélküli	<ul style="list-style-type: none"> ■ Kézzel be kell írnia a megfelelő SSID nevet vagy hálózati kulcsot. ■ Ellenőrizze az SSID nevet vagy hálózati kulcsot a WLAN hozzáférési ponthoz/routerhez mellékelt használati utasításban, és konfigurálja újra a vezeték nélküli hálózat beállítását. (Bővebb tájékoztatás: <i>A gép konfigurálása, ha az SSID nincs elküldve</i> című részt a(z) 15. oldalon!.)
Az összes fenti lehetőséget ellenőriztem és kipróbáltam, de még mindig nem tudom elvégezni a vezeték nélküli konfigurálást. Van valami más, amit tehetek?	vezeték nélküli	Használja a Hálózati kapcsolatjavító eszközt. (Lásd: <i>(Windows®) Az IP-cím és az alhálózati maszk megerősítése a Hálózati kapcsolatjavító eszköz segítségével</i> . című részt a(z) 70. oldalon!.)




A Brother készülék nem található meg a hálózaton az MFL-Pro Suite telepítése közben.

Kérdés	Interfész	Megoldás
Használ biztonsági szoftvert?	vezetékes / vezeték nélküli	<ul style="list-style-type: none"> ■ Ellenőrizze a beállításokat a telepítő párbeszédablakban. ■ Biztosítsa a hozzáférést, ha a biztonsági szoftverre vonatkozó figyelmeztető üzenet megjelenik az MFL-Pro Suite telepítése közben. ■ A biztonsági szoftverrel kapcsolatos bővebb tájékoztatás: <i>Biztonsági szoftvert használok.</i> című részt a(z) 73. oldalon!
A Brother készülék túl messze van a WLAN hozzáférési ponttól/routertől?	vezeték nélküli	A vezeték nélküli hálózati beállítások konfigurálásakor helyezze a Brother készüléket körülbelül 1 méterre a WLAN hozzáférési ponttól/routertől.
Lehet, hogy valamilyen akadály (például fal, bútor) van a gép és a WLAN hozzáférési pont/router között?	vezeték nélküli	Vigye a Brother készüléket akadálymentes helyre vagy helyezze közelebb a WLAN hozzáférési ponthoz/routerhez.
Lehet, hogy valamilyen vezeték nélküli számítógép, Bluetooth-eszköz, mikrohullámú sütő vagy vezeték nélküli digitális telefon van a Brother készülék vagy a WLAN hozzáférési pont/router közelében?	vezeték nélküli	Távolítsa el az összes ilyen eszközt a Brother készülék vagy a WLAN hozzáférési pont/router közeléből.



**A Brother készülék nem tud nyomtatni vagy szkennelni a hálózaton keresztül.
A Brother készülék még sikeres telepítést követően sem található meg a hálózaton.**

Kérdés	Interfész	Megoldás
Használ biztonsági szoftvert?	vezetékes / vezeték nélküli	Lásd: <i>Biztonsági szoftvert használok.</i> című részt a(z) 73. oldalon!.
Rendelkezésre álló, szabadon használható és megfelelő IP-cím van kiosztva a Brother készülék számára?	vezetékes / vezeték nélküli	<p>■ Az IP-cím és az alhálózati maszk megerősítése</p> <p>Ellenőrizze, hogy a számítógép és a Brother készülék IP-címei és alhálózati maszkjai megfelelőek-e és azonos hálózaton vannak-e.</p> <p>Az IP-cím és az alhálózati maszk ellenőrzésével kapcsolatos bővebb tájékoztatásért forduljon a hálózati adminisztrátorhoz vagy látogasson el a Brother ügyfélszolgálati központba a http://solutions.brother.com/ weboldalon.</p> <p>■ (Windows®)</p> <p>Az IP-cím és az alhálózati maszk megerősítése a Hálózati kapcsolatjavító eszköz segítségével.</p> <p>A Hálózati kapcsolatjavító eszköz segítségével kijavíthatja a Brother készülék hálózati beállításait. Kiosztja a megfelelő IP-címet és alhálózati maszkot.</p> <p>A Hálózati kapcsolatjavító eszköz használata érdekében hajtsa végre az alábbi lépéseket:</p> <p> Megjegyzés</p> <ul style="list-style-type: none"> • (Windows® 2000/XP/Windows Vista®/Windows® 7) Jelentkezzen be a hálózatba adminisztrátori jogokkal. • Ellenőrizze, hogy a Brother készülék be van-e kapcsolva, és hálózaton keresztül csatlakozik-e a számítógéphez.

**A Brother készülék nem tud nyomtatni vagy szkennelni a hálózaton keresztül.
A Brother készülék még sikeres telepítést követően sem található meg a hálózaton. (folytatás)**

Kérdés	Interfész	Megoldás
Rendelkezésre álló, szabadon használható és megfelelő IP-cím van kiosztva a Brother készülék számára? (folytatás)	vezetékes / vezeték nélküli	<p>1 (Windows® 2000/XP, Windows Server® 2003/2008) Kattintson a Start gombra, majd a Minden program (Windows® 2000 alatt a Programok) elemre, majd a Kellékek és a Windows Intéző, végül a Sajátgép elemre.</p> <p>(Windows Vista®/Windows® 7) Kattintson a  gombra és a Számítógép elemre.</p> <p>2 A program futtatásához kattintson kétszer a Helyi lemez (C:), Program Files vagy Programfájlok (x86), Browny02, Brother, BrotherNetTool.exe elemre.</p> <p> Megjegyzés</p> <p>Ha megjelenik a Felhasználói fiókok felügyelete képernyő, (Windows Vista® esetében) kattintson az Engedélyezés gombra. (Windows® 7 esetében) kattintson az Igen gombra.</p> <p>3 Kövesse a képernyőn megjelenő utasításokat.</p> <p>4 Ellenőrizze a diagnózist a Hálózati konfigurációs lista kinyomtatásával.</p> <p> Megjegyzés</p> <p>A Hálózati kapcsolatjavító eszköz automatikusan elindul, ha bejelöli A Hálózati kapcsolat javító eszköz engedélyezése lehetőséget a Status Monitor alkalmazásban. Kattintson a jobb egérgombbal a Status Monitor képernyőjére, majd kattintson a Opciók, Részletek lehetőségre, majd a Diagnosztika fülre. Ez nem javasolt akkor, ha a hálózati adminisztrátor az IP-címet statikusra állította, hiszen ez automatikusan módosítja az IP-címet.</p> <p>Ha még a Hálózati kapcsolatjavító eszköz használata után sincs kiosztva megfelelő IP-cím és alhálózati maszk, kérje el ezt az adatot a hálózati adminisztrátortól vagy látogasson el a Brother ügyfélszolgálati központba a http://solutions.brother.com/ címen.</p>

A Brother készülék nem tud nyomtatni vagy szkennelni a hálózaton keresztül.**A Brother készülék még sikeres telepítést követően sem található meg a hálózaton. (folytatás)**

Kérdés	Interfész	Megoldás
Sikertelen volt az előző nyomtatási feladat?	vezetékes / vezeték nélküli	<ul style="list-style-type: none"> ■ Ha a sikertelen nyomtatási feladat még mindig a nyomtató nyomtatási sorában van, törölje. ■ Kattintson duplán a nyomtató ikonra a következő mappában, majd válassza a Nyomtatandó dokumentumok listájának törlése lehetőséget a Nyomtató menüben: (Windows® 2000) Start, Beállítások, majd Nyomtatók. (Windows® XP) Start, majd Nyomtatók és faxok. (Windows Vista®)  Vezérlőpult, Hardver és hang, majd Nyomtatók. (Windows® 7)  Vezérlőpult, Eszközök és nyomtatók, majd Nyomtatók és faxok.
Vezeték nélkül csatlakoztatja a Brother készüléket a hálózathoz?	vezeték nélküli	<ul style="list-style-type: none"> ■ Nyomtassa ki a WLAN jelentést a vezeték nélküli kapcsolat állapotának ellenőrzése érdekében. (A nyomtatás módja: <i>A WLAN jelentés kinyomtatása</i> című részt a(z) 37. oldalon!.) Ha hibakód található a kinyomtatott WLAN jelentésben, forduljon a <i>Gyors telepítési útmutató Hibaelhárítás</i> című fejezetéhez. ■ Lásd: <i>A Brother készülék nem található meg a hálózaton az MFL-Pro Suite telepítése közben.</i> című részt a(z) 69. oldalon!.
Az összes fenti lehetőséget ellenőriztem és kipróbáltam, de a Brother készülék még mindig nem nyomtat/szkennel. Van valami más, amit tehetek?	vezetékes / vezeték nélküli	Távolítsa el az MFL-Pro Suite-et és telepítse újra.

Biztonsági szoftvert használók.

Kérdés	Interfész	Megoldás
Azt választotta, hogy elfogadja a biztonsági riasztási párbeszédablakot az MFL-Pro Suite vagy a BRAdmin Light telepítésekor vagy a nyomtatási/szkennelési funkciók használatakor?	vezetékes / vezeték nélküli	Ha azt választotta, hogy nem fogadja el a biztonsági riasztási párbeszédablakot, akkor lehet, hogy a biztonsági szoftver tűzfal funkciója elutasítja a hozzáférést. Lehet, hogy egyes biztonsági szoftverek biztonsági riasztási párbeszédablak megjelenítése nélkül blokkolják a hozzáférést. A hozzáférés engedélyezéséhez olvassa el a biztonsági szoftver utasításait vagy kérdezze meg a gyártót.
Szeretném tudni a portszámot a biztonsági szoftver beállításaihoz.	vezetékes / vezeték nélküli	A Brother hálózati funkciók az alábbi portszámokat használják: <ul style="list-style-type: none"> ■ Hálózati szkennelés → Portszám: 54925 / Protokoll: UDP ■ PC-FAX fogadás → Portszám: 54926 / Protokoll: UDP ■ Hálózati szkennelés/nyomtatás, PC-FAX fogadás, Távbeállítás → Portszám: 137 / Protokoll: UDP ■ BRAdmin Light → Portszám: 161 / Protokoll: UDP A port megnyitásával kapcsolatos részletekért olvassa el a biztonsági szoftver utasításait vagy kérdezze meg a gyártót.

Szeretném ellenőrizni, hogy a hálózati eszközeim megfelelően működnek-e.

Kérdés	Interfész	Megoldás
Be van kapcsolva a Brother készülék, a hozzáférési pont/router vagy a hálózati hub?	vezetékes / vezeték nélküli	Ellenőrizze, hogy megerősítette a(z) <i>Mielőtt elolvasná ezt a fejezetet, ellenőrizze, hogy konfigurálva vannak-e az alábbi elemek.</i> című részt a(z) 67. oldalon! összes utasítását.
Hol találom a Brother készülék hálózati beállításait, például az IP-címét?	vezetékes / vezeték nélküli	A hálózati konfigurációs lista kinyomtatása. Lásd: <i>A hálózati beállítások lista kinyomtatása</i> című részt a(z) 36. oldalon!.
Ellenőrizze a Link Status -t a hálózati konfigurációs listában.	vezetékes / vezeték nélküli	A hálózati konfigurációs lista kinyomtatása és annak ellenőrzése, hogy az Ethernet Link Status vagy a Wireless Link Status Link OK állapotban van-e. Ha a Kapcsolat állapota alatt a Link DOWN vagy a Failed To Associate jelenik meg, kezdje újra innen: <i>Mielőtt elolvasná ezt a fejezetet, ellenőrizze, hogy konfigurálva vannak-e az alábbi elemek.</i> című részt a(z) 67. oldalon! lépéstől.

Szeretném ellenőrizni, hogy a hálózati eszközeim megfelelően működnek-e. (folytatás)

Kérdés	Interfész	Megoldás
„Pingelhető” a Brother készülék a számítógépről?	vezetékes / vezeték nélküli	<p>Pingelje meg a Brother készüléket a számítógépről az IP-címet vagy a csomópont nevet használva.</p> <ul style="list-style-type: none"> ■ Sikeres → Az Ön Brother készüléke működik és a számítógéppel megegyező hálózaton van. ■ Sikertelen → Az Ön Brother készüléke nem a számítógéppel megegyező hálózaton van. <p>(Windows®)</p> <p>Forduljon a hálózati adminisztrátorhoz és használja a Hálózati kapcsolatjavító eszközt az IP-cím és az alhálózati maszk helyes értékeinek megadásához. A Hálózati kapcsolatjavító eszközzel kapcsolatos bővebb információért lásd: <i>(Windows®) Az IP-cím és az alhálózati maszk megerősítése a Hálózati kapcsolatjavító eszköz segítségével.</i> című részt a(z) 70. oldalon!</p> <p>(Macintosh)</p> <p>Ellenőrizze, hogy az IP-cím és az alhálózati maszk értéke megfelelő-e. Lásd: <i>Az IP-cím és az alhálózati maszk megerősítése</i> című részt a(z) 70. oldalon!</p>
Kapcsolódik a Brother készülék a vezeték nélküli hálózathoz?	vezeték nélküli	<p>Nyomtassa ki a WLAN jelentést a vezeték nélküli kapcsolat állapotának ellenőrzése érdekében. (A nyomtatás módja: <i>A WLAN jelentés kinyomtatása</i> című részt a(z) 37. oldalon!.)</p> <p>Ha hibakód található a kinyomtatott WLAN jelentésben, forduljon a <i>Gyors telepítési útmutató Hibaelhárítás</i> című fejezetéhez.</p>
Az összes fenti lehetőséget ellenőriztem és kipróbáltam, de a probléma továbbra is fennáll. Van valami más, amit tehetek?	vezetékes / vezeték nélküli	<p>Forduljon a WLAN hozzáférési pont/router kézikönyvéhez az SSID és a hálózati kulcs értékeinek meghatározásához, majd állítsa be a helyes értékeket a készüléken. Az SSID és a hálózati kulcs fogalmának és beállításainak részleteivel kapcsolatban lásd: <i>A biztonsági beállítások (SSID/hálózati kulcs) megfelelőek?</i> című részt a(z) 68. oldalon!</p>

Támogatott protokollok és biztonsági funkciók

Interfész	Ethernet	10/100BASE-TX
	Vezeték nélküli	IEEE 802.11b/g/n (Infrastruktúra mód / Ad-hoc mód)
Hálózat (általános)	Protokoll (IPv4)	ARP, RARP, BOOTP, DHCP, APIPA (Auto IP), WINS/NetBIOS névfeloldás, DNS névfeloldó, mDNS, LLMNR válaszadó, LPR/LPD, Egyedi Raw Port/Port9100, FTP kliens és szerver, TFTP szerver, SMTP kliens, APOP, POP before SMTP, SMTP-AUTH SNMPv1, ICMP, LLTD válaszadó, Web szolgáltatások (Nyomtatás), CIFS kliens
	Protokoll (IPv6)	NDP, RA, mDNS, LPR/LPD, Egyedi Raw Port/Port9100, FTP kliens és szerver, TELNET, TFTP, POP3, SMTP kliens, APOP, POP before SMTP, SMTP-AUTH SNMPv1, Szkenner Port, LLTD válaszadó, Web szolgáltatások (Nyomtatás)
Hálózat (biztonság)	Vezeték nélküli	SSID (32 kar), WEP 64/128 bit, WPA-PSK (TKIP/AES), WPA2-PSK (AES)

B

Index

A

Ad-hoc mód	9, 10
Alhálózati maszk	28
AOSS™	11, 12, 14, 30
APIPA	29

Á

Átjáró	28
--------------	----

B

BRAdmin Light	1, 3
BRAdmin Professional 3	1, 6, 66
Brother telepítőprogram	11
Brother ügyfélszolgálati központ	4, 6

CS

Csomópont neve	28
----------------------	----

D

DNS szerver	29
-------------------	----

E

Ethernet	30
----------------	----

GY

Gyári alapbeállítások	35
-----------------------------	----

H

Hálózati beállítások listája	36
Hálózati beállítások visszaállítása	35
Hálózati kapcsolatjavító eszköz	70
Hyper Text Transfer Protocol	5

I

Illesztőprogram telepítési varázsló	2
Infrastruktúra mód	8, 10
IP cím	28
IPv6	29

K

Kezelőpanel	27
-------------------	----

L

LDAP	50
------------	----

M

MAC-cím	30
---------------	----

N

Network Photo Capture	1
-----------------------------	---

O

Operációs rendszerek	1
----------------------------	---

P

PBC	11, 12, 14, 30
PIN módszer	13, 19, 30
POP SMTP előtt	64

S

SMTP-AUTH	64
Status Monitor	2

T

Távbeállítás	2
TCP/IP	27

V

Vertikális eszközpárosítás	2
Vezeték nélküli hálózat	7

W

Web alapú kezelés (webböngésző)	1
Web BRAdmin	1, 6
Web-alapú kezelő (webböngésző)	5
Webböngésző (HTTP)	5
Wi-Fi Protected Setup	11, 12, 13, 14, 19, 30
WINS beállítás	28
WINS szerver	28
WLAN jelentés	37