

Servidor de impressão multifunções Ethernet integrado multi-protocolo e Servidor de impressão multifunções Ethernet sem fios

MANUAL DO UTILIZADOR DE REDE



Este Manual do Utilizador de Rede contém informações úteis sobre as definições de rede com e sem fios, as definições de segurança e as definições de fax via Internet utilizando a máquina Brother. Inclui também informações sobre os protocolos suportados e sugestões de resolução de problemas detalhadas.

Para localizar informações básicas sobre a rede e funções de rede avançadas da máquina Brother, consulte o *Glossário de Rede*.

Para transferir o manual mais recente, visite o Brother Solutions Center em (<http://solutions.brother.com/>). Pode também transferir os controladores e utilitários mais recentes para a máquina, ler as secções de FAQ e sugestões para a resolução de problemas ou informar-se sobre soluções de impressão especiais através do Brother Solutions Center.

Definições de notas

Ao longo deste Manual do Utilizador, são utilizados os seguintes ícones:

 IMPORTANTE	IMPORTANTE indica uma situação potencialmente perigosa que, se não for evitada, pode resultar em danos materiais ou na perda da funcionalidade do produto.
 Nota	As notas indicam como enfrentar situações que possam surgir ou sugestões sobre o funcionamento da operação com outras funcionalidades.

Aviso de publicação e compilação

Sob a supervisão da Brother Industries, Ltd., este manual foi compilado e publicado de forma a abranger as descrições e especificações mais recentes dos produtos.

O conteúdo deste manual e as especificações deste produto estão sujeitos a alteração sem aviso prévio.

A Brother reserva-se o direito de efectuar alterações sem aviso prévio nas especificações e nos materiais aqui contidos e não se responsabilizará por quaisquer danos (incluindo consequenciais) causados por confiança nos materiais apresentados, incluindo mas não se limitando a erros tipográficos e outros erros relacionados com a publicação.

©2010 Brother Industries, Ltd.

NOTA IMPORTANTE

- Este produto está aprovado para ser utilizado apenas no país onde foi adquirido. Não utilize este produto fora do país de compra, pois poderá violar a regulamentação energética e de telecomunicação sem fios desse país.
- Neste documento, Windows® XP representa o Windows® XP Professional, o Windows® XP Professional x64 Edition e o Windows® XP Home Edition.
- Neste documento, Windows Server® 2003 representa o Windows Server® 2003, o Windows Server® 2003 x64 Edition, o Windows Server® 2003 R2 e o Windows Server® 2003 R2 x64 Edition.
- Neste documento, Windows Server® 2008 representa o Windows Server® 2008 e o Windows Server® 2008 R2.
- Existem modelos que não estão disponíveis em todos os países.

Índice

1	Introdução	1
	Funcionalidades de rede	1
	Outras funcionalidades de rede	3
2	Alterar as definições de rede da máquina	4
	Como alterar as definições de rede da máquina (endereço IP, máscara de sub-rede e gateway)	4
	Utilizar o painel de controlo	4
	Executar o utilitário BRAdmin Light	4
	Outros utilitários de gestão	6
	Gestão baseada na web (web browser)	6
	Utilitário BRAdmin Professional 3 (Windows®)	7
	Web BRAdmin (Windows®)	7
3	Configurar a sua máquina para uma rede sem fios	8
	Descrição geral	8
	Diagrama passo a passo para a configuração da rede sem fios	9
	Para o modo de infra-estrutura	9
	Para o modo Ad-hoc	10
	Confirmar o ambiente de rede	11
	Ligação a um computador com um ponto de acesso/router WLAN na rede (modo de infra-estrutura)	11
	Ligação a um computador com capacidade para comunicações sem fios sem um ponto de acesso/router WLAN na rede (modo Ad-hoc)	11
	Confirmar o método de configuração da rede sem fios	12
	Configuração utilizando o menu WPS/AOSS™ do painel de controlo (apenas no modo de infra-estrutura) (recomendado)	12
	Configuração utilizando o Assistente de Configuração do painel de controlo da máquina para configurar a máquina de rede sem fios	12
	Configuração utilizando a aplicação de instalação automática Brother incluída no CD-ROM de instalação para configurar a máquina de rede sem fios	13
	Configuração utilizando o Método PIN da Wi-Fi Protected Setup (apenas no modo de infra-estrutura)	14
	Configurar a sua máquina para uma rede sem fios (para o modo de infra-estrutura e o modo Ad-hoc)	15
	Utilizar o menu WPS ou AOSS™ do painel de controlo para configurar a máquina para uma rede sem fios	15
	Utilizar o Assistente de Configuração a partir do painel de controlo	15
	Configurar a sua máquina quando o SSID não for difundido	16
	Utilizar a aplicação de instalação automática Brother incluída no CD-ROM de instalação para configurar a sua máquina para uma rede sem fios	20
	Utilizar o Método PIN da Wi-Fi Protected Setup	20
4	Configuração sem fios utilizando a aplicação de instalação automática Brother	24
	Antes de configurar as definições da rede sem fios	24

	Configure as definições de rede sem fios	25
5	Configuração do painel de controlo	28
	Menu Rede	28
	TCP/IP	28
	Assistente de Configuração	30
	WPS/AOSS™	31
	WPS com código PIN	31
	Estado da WLAN	31
	Ethernet	31
	Endereço MAC	31
	Correio electrónico/IFAX (disponível quando o IFAX é transferido)	32
	Horário	35
	Interface Rede	35
	LDAP (apenas MFC-J6910DW)	35
	Repor as predefinições de fábrica de rede	36
	Imprimir a lista de configurações da rede	37
	Imprimir o Relatório WLAN	38
	Tabela de funções e predefinições de fábrica	39
6	Gestão baseada na web	42
	Descrição geral	42
	Como configurar as definições da máquina utilizando a Gestão baseada na web (web browser)	43
	Secure Function Lock 2.0 (Bloqueio de funções de segurança 2.0)	45
	Como configurar as definições do Secure Function Lock 2.0 (Bloqueio de funções de segurança 2.0) utilizando a Gestão baseada na web (web browser)	45
	Alterar a configuração da função Digitalizar para FTP utilizando um web browser	48
	Alterar a configuração da função Digitalizar para Rede utilizando um web browser	50
	Alterar a configuração LDAP utilizando um web browser (apenas MFC-J6910DW)	51
7	Funcionamento no LDAP (apenas MFC-J6910DW)	52
	Descrição geral	52
	Alterar a configuração LDAP utilizando um browser	52
	Funcionamento no LDAP utilizando o painel de controlo	52
	Alterar a configuração LDAP utilizando o BRAdmin Professional (para Windows®)	53
8	Fax via Internet	55
	Descrição geral da função de fax via Internet	55
	Informações importantes sobre a função de fax via Internet	57
	Como utilizar a função fax via Internet	58
	Enviar um fax via Internet	58
	Receber correio electrónico ou fax via Internet	59
	Opções de Fax via Internet adicionais	61
	Reenviar mensagens de correio electrónico e fax recebidas	61
	Difusão por retransmissão	61
	Correio de Verificação TX	65
	Mensagem indicativa de erro	66

9	Funcionalidades de segurança	67
	Descrição geral	67
	Enviar uma mensagem de correio electrónico com segurança	68
	Configuração utilizando a Gestão baseada na web (web browser)	68
	Enviar uma mensagem de correio electrónico com autenticação do utilizador	69
	Gestão Segura utilizando o BRAdmin Professional 3 (Windows®)	70
	Para usar o utilitário BRAdmin Professional 3 com segurança, tem de seguir os pontos abaixo	70
10	Resolução de problemas	71
	Descrição geral	71
A	Anexo A	79
	Protocolos suportados e funções de segurança	79
B	Índice remissivo	80

Funcionalidades de rede

O seu equipamento Brother pode ser partilhado numa rede com fios Ethernet 10/100 MB ou numa rede sem fios Ethernet IEEE 802.11b/g/n, utilizando o servidor de impressão em rede interno. O servidor de impressão suporta várias funções e métodos de ligação, consoante o sistema operativo que estiver a utilizar numa rede com suporte para TCP/IP. A tabela seguinte mostra as funcionalidades e ligações de rede suportadas em cada sistema operativo.



Nota

Embora a máquina Brother possa ser utilizada tanto numa rede com fios como numa rede sem fios, só pode utilizar um dos métodos de ligação de cada vez.

Sistemas Operativos	Windows® 2000 Windows® XP Windows Vista® Windows® 7	Windows Server® 2003/2008	Mac OS X 10.4.11 - 10.5.x - 10.6.x
Impressão	✓	✓	✓
Digitalização Consulte o <i>Manual do Utilizador de Software</i> .	✓		✓
Envio por PC Fax ¹ Consulte o <i>Manual do Utilizador de Software</i> .	✓		✓
Recepção PC-Fax ¹ Consulte o <i>Manual do Utilizador de Software</i> .	✓		
Network Photo Capture Consulte o <i>Manual do Utilizador de Software</i> .	✓		✓
BRAdmin Light Consulte a página 4.	✓	✓	✓
BRAdmin Professional 3 ² Consulte a página 7.	✓	✓	
Web BRAdmin ² Consulte a página 7.	✓	✓	
Gestão baseada na web (web browser) Consulte a página 42.	✓	✓	✓
Configuração Remota Consulte o <i>Manual do Utilizador de Software</i> .	✓		✓
Status Monitor Consulte o <i>Manual do Utilizador de Software</i> .	✓		✓
Assistente de instalação do controlador	✓	✓	
Emparelhamento Vertical Consulte o <i>Glossário de Rede</i> .	✓ ³		

¹ Apenas Preto e Branco.

² Os utilitários BRAdmin Professional 3 e Web BRAdmin podem ser transferidos a partir do website <http://solutions.brother.com/>.

³ Apenas Windows® 7.

Outras funcionalidades de rede

LDAP

O protocolo LDAP permite procurar informações, como números de fax e endereços de correio electrónico, através do servidor. (Consulte *Funcionamento no LDAP (apenas MFC-J6910DW)* na página 52.)

Fax via Internet (disponível para transferência)

O fax via Internet (IFAX) permite enviar e receber documentos de fax utilizando a Internet como mecanismo de transporte. (Consulte *Fax via Internet* na página 55.)

Para utilizar esta função, transfira o software necessário a partir do nosso website, o Brother Solutions Center (<http://solutions.brother.com/>). Antes de utilizar esta função, tem de configurar as definições da máquina necessárias através do painel de controlo da máquina. Para obter mais informações, consulte o manual do utilizador relativo à função de fax via Internet no website acima indicado.

Segurança

A máquina Brother utiliza alguns dos protocolos de segurança de rede e encriptação mais recentes que estão disponíveis. (Consulte *Funcionalidades de segurança* na página 67.)

Secure Function Lock 2.0 (Bloqueio de funções de segurança 2.0)

O Secure Function Lock 2.0 (Bloqueio de funções de segurança 2.0) reforça a segurança ao restringir a utilização de funções. (Consulte *Secure Function Lock 2.0 (Bloqueio de funções de segurança 2.0)* na página 45.)

Como alterar as definições de rede da máquina (endereço IP, máscara de sub-rede e gateway)

Utilizar o painel de controlo

Pode configurar a máquina para funcionar em rede utilizando o menu **Rede** do painel de controlo. (Consulte *Configuração do painel de controlo* na página 28.)

Executar o utilitário BRAdmin Light

O utilitário BRAdmin Light foi concebido para a configuração inicial de dispositivos Brother ligados em rede. Com este utilitário, também pode procurar produtos Brother num ambiente TCP/IP, consultar o estado dos dispositivos e configurar definições básicas de rede como, por exemplo, o endereço IP.

Instalar o BRAdmin Light

■ Windows®

- 1 Certifique-se de que a máquina está ligada.
- 2 Ligue o computador. Antes da configuração, feche qualquer aplicação que esteja em execução.
- 3 Insira o CD-ROM de instalação fornecido na unidade do CD-ROM. O ecrã de abertura aparecerá automaticamente. Se aparecer o ecrã de selecção do modelo, escolha a sua máquina. Se aparecer o ecrã de selecção do idioma, escolha o idioma pretendido.
- 4 Aparecerá o ecrã principal do CD-ROM. Clique em **Utilitários de rede**.
- 5 Clique em **BRAdmin Light** e siga as instruções apresentadas no ecrã.

■ Macintosh

O software BRAdmin Light é instalado automaticamente quando instala o controlador de impressora. Se já tiver instalado o controlador de impressora, não terá de instalar o BRAdmin Light novamente.

Definir o endereço IP, a máscara de sub-rede e a gateway utilizando o BRAdmin Light



Nota

- Pode transferir a versão mais recente do utilitário Brother BRAdmin Light a partir do website <http://solutions.brother.com/>.
- Se necessitar de uma solução mais avançada de gestão de impressoras, utilize a versão mais recente do utilitário BRAdmin Professional 3 da Brother, que poderá transferir a partir de <http://solutions.brother.com/>. Este utilitário está disponível apenas para utilizadores de Windows®.
- Se estiver a utilizar uma função de firewall de aplicações anti-spyware ou antivírus, desactive-a temporariamente. Quando vir que já pode imprimir, volte a activar a aplicação.
- Nome do nó: o nome do nó aparece na janela actual do BRAdmin Light. O Nome do Nó predefinido do servidor de impressão na máquina é "BRNxxxxxxxxxxxx" ou "BRWxxxxxxxxxxxx". ("xxxxxxxxxxxx" corresponde ao endereço MAC/Ethernet da sua máquina.)
- A palavra-passe predefinida dos servidores de impressão Brother é "access".

1 Inicie o utilitário BRAdmin Light.

■ Windows®

Clique em **Iniciar / Todos os programas** ¹ / **Brother / BRAdmin Light / BRAdmin Light**.

¹ **Programas** para utilizadores de Windows® 2000

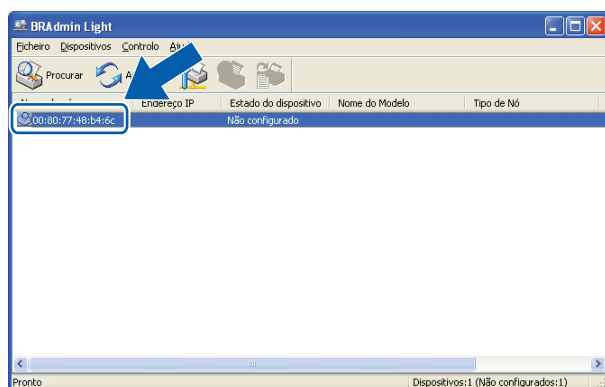
■ Macintosh

Clique duas vezes em **Macintosh HD** (Disco de Inicialização) / **Library / Printers** (Impressoras) / **Brother / Utilities** / ficheiro **BRAdmin Light.jar**.

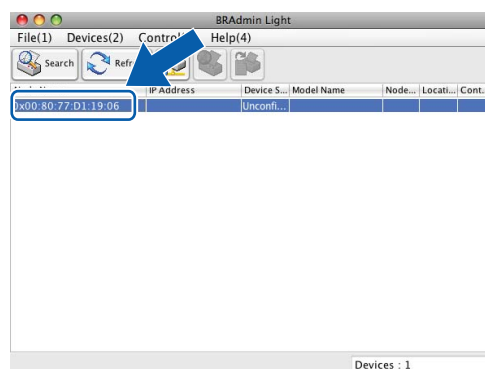
2 O BRAdmin Light procurará automaticamente novos dispositivos.

3 Clique duas vezes no dispositivo não configurado.

Windows®



Macintosh

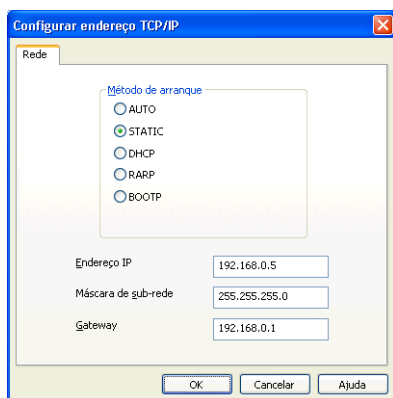


Nota

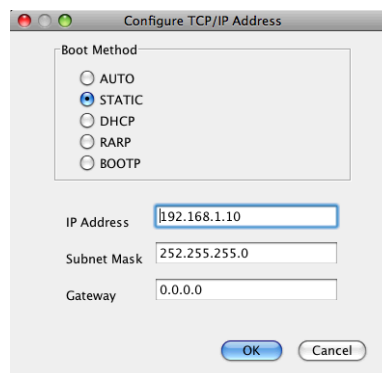
- Se forem repostas as predefinições de fábrica do servidor de impressão (se não utilizar um servidor DHCP/BOOTP/RARP), o dispositivo aparecerá como **Não configurado (Unconfigured)** no ecrã do utilitário BRAdmin Light.
- Poderá encontrar o nome do nó e o endereço MAC (endereço Ethernet) imprimindo a lista de configurações da rede. (Consulte *Imprimir a lista de configurações da rede* na página 37 para saber como imprimir a lista de configurações da rede no servidor de impressão.) Poderá também encontrar o nome do nó e o endereço MAC através do painel de controlo. (Consulte *Configuração do painel de controlo* na página 28.)

- 4 Seleccione **STATIC** em **Método de arranque (Boot Method)**. Introduza o **Endereço IP**, a **Máscara de sub-rede (Subnet Mask)** e a **Gateway** (se necessário) do servidor de impressão.

Windows®



Macintosh



- 5 Clique em **OK**.
- 6 Clique no endereço IP correctamente configurado e verá o servidor de impressão Brother na lista de dispositivos.

Outros utilitários de gestão

Para além do utilitário BRAdmin Light, a máquina Brother possui os utilitários de gestão seguidamente indicados. Pode alterar as definições de rede através desses utilitários.

Gestão baseada na web (web browser)

Pode utilizar um web browser padrão para alterar as definições do servidor de impressão através do HTTP (Hyper Text Transfer Protocol). (Consulte *Como configurar as definições da máquina utilizando a Gestão baseada na web (web browser)* na página 43.)

Utilitário BRAdmin Professional 3 (Windows®)

O BRAdmin Professional 3 é um utilitário para uma gestão mais avançada de dispositivos Brother ligados em rede. Com este utilitário, pode procurar produtos Brother na sua rede e visualizar o respectivo estado a partir de uma janela semelhante à do Explorador, de fácil consulta e que muda de cor para identificar o estado de cada dispositivo. Pode configurar as definições da rede e de dispositivos, assim como actualizar o firmware do dispositivo, a partir de um computador com Windows® da sua rede. O BRAdmin Professional 3 também permite registar a actividade de dispositivos Brother na sua rede e exportar os dados do registo em formato HTML, CSV, TXT ou SQL.

Para obter mais informações e transferir o utilitário, visite-nos em <http://solutions.brother.com/>.



Nota

- Utilize a versão mais recente do utilitário BRAdmin Professional 3, que poderá transferir a partir de <http://solutions.brother.com/>. Este utilitário está disponível apenas para utilizadores de Windows®.
- Se estiver a utilizar uma função de firewall de aplicações anti-spyware ou antivírus, desactive-a temporariamente. Quando vir que já pode imprimir, volte a activar a aplicação.
- Nome do nó: o nome do nó aparece na janela actual do BRAdmin Professional 3. O nome do Nó predefinido é "BRNxxxxxxxxxxxx" ou "BRWxxxxxxxxxxxx". ("xxxxxxxxxxxx" corresponde ao endereço MAC/Ethernet.)

Web BRAdmin (Windows®)

O Web BRAdmin é um utilitário de gestão de dispositivos Brother ligados em redes LAN e WAN. Com este utilitário, pode procurar produtos Brother na sua rede, consultar o estado dos dispositivos e configurar definições de rede. Ao contrário do BRAdmin Professional 3, concebido exclusivamente para Windows®, o Web BRAdmin é um utilitário de servidor que pode ser acedido a partir de qualquer PC cliente com um web browser que suporte JRE (Java Runtime Environment). Ao instalar o utilitário de servidor Web BRAdmin num PC com IIS ¹, ligue-se ao servidor Web BRAdmin que, em seguida, comunica com o próprio dispositivo.

Para obter mais informações e transferir o utilitário, visite-nos em <http://solutions.brother.com/>.

¹ Internet Information Server 4.0 ou Internet Information Service 5.0/5.1/6.0/7.0/7.5

Descrição geral

Para ligar a máquina à rede sem fios, recomendamos que siga os passos descritos no *Guia de Instalação Rápida* utilizando WPS ou AOSS™ no menu do painel de controlo. Utilizando este método, pode facilmente ligar a máquina à rede sem fios.

Leia este capítulo para obter informações mais detalhadas sobre como configurar as definições de rede sem fios. Para obter informações sobre as definições de TCP/IP, consulte *Como alterar as definições de rede da máquina (endereço IP, máscara de sub-rede e gateway)* na página 4.



Nota

- Para obter os melhores resultados em impressões correntes do dia-a-dia, coloque a máquina Brother o mais perto possível do ponto de acesso/router WLAN, com o mínimo de obstáculos entre os dois. Se houver objectos de grandes dimensões ou paredes entre os dois dispositivos, ou interferências de outros dispositivos electrónicos, a velocidade de transferência dos dados dos seus documentos poderá ser afectada.

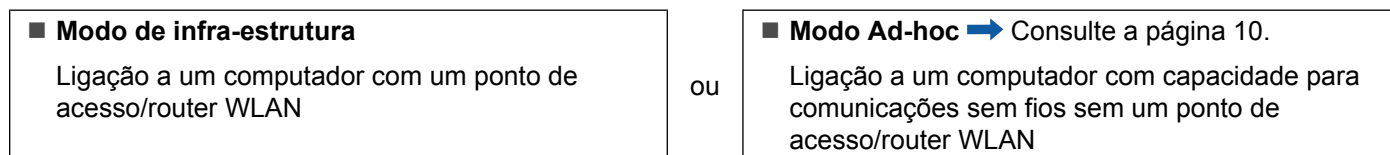
Devido a estes factores, a ligação sem fios poderá não ser o melhor método para todos os tipos de documentos e aplicações. Se estiver a imprimir ficheiros grandes, como documentos com várias páginas de texto e gráficos, talvez seja preferível escolher uma ligação Ethernet com fios para uma transferência de dados mais rápida ou uma ligação USB para atingir a maior velocidade de comunicação.

- Embora a máquina Brother possa ser utilizada tanto numa rede com fios como numa rede sem fios, só pode utilizar um dos métodos de ligação de cada vez.
- Antes de configurar definições de rede sem fios, necessita de saber o SSID e a Chave de rede.

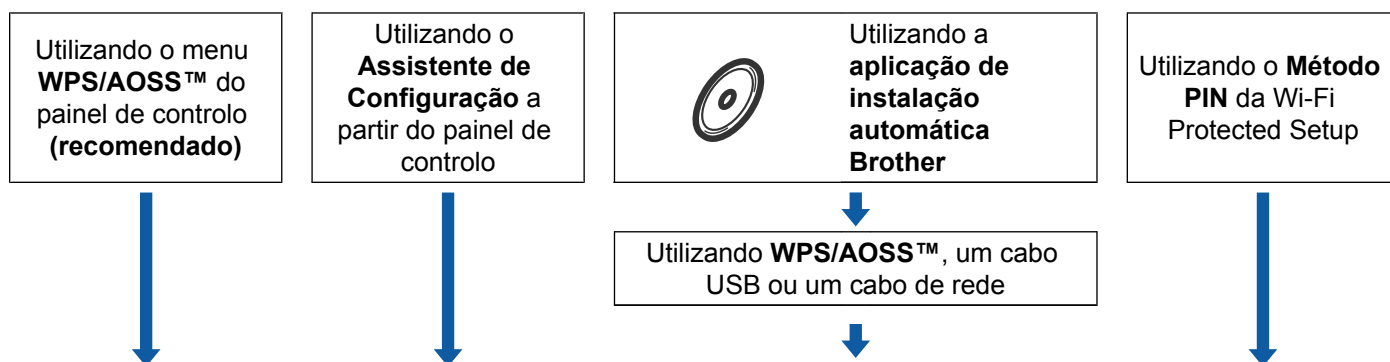
Diagrama passo a passo para a configuração da rede sem fios

Para o modo de infra-estrutura

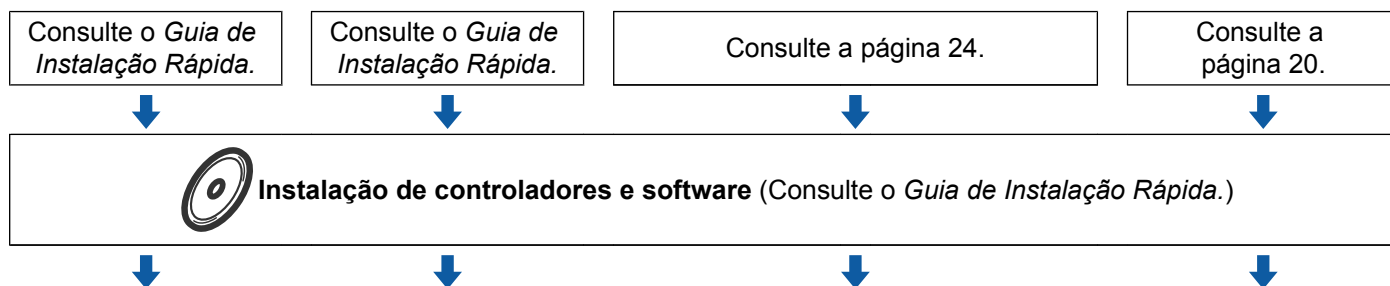
1 Confirme o ambiente de rede. (Consulte a página 11.)



2 Confirme o método de configuração da rede sem fios. (Consulte a página 12.)



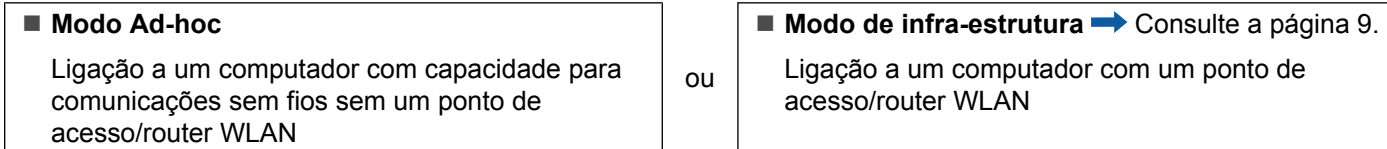
3 Configure a sua máquina para uma rede sem fios. (Consulte a página 15.)



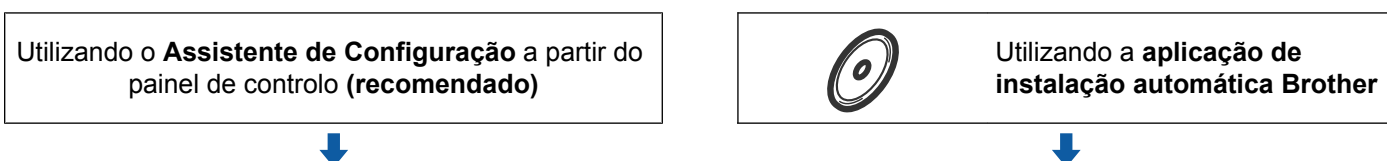
A configuração da rede sem fios e a instalação dos controladores e do software estão concluídas.

Para o modo Ad-hoc

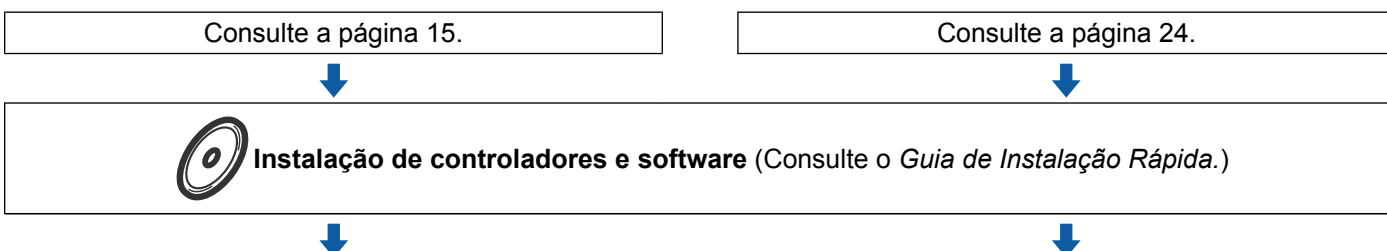
1 Confirme o ambiente de rede. (Consulte a página 11.)



2 Confirme o método de configuração da rede sem fios. (Consulte a página 12.)



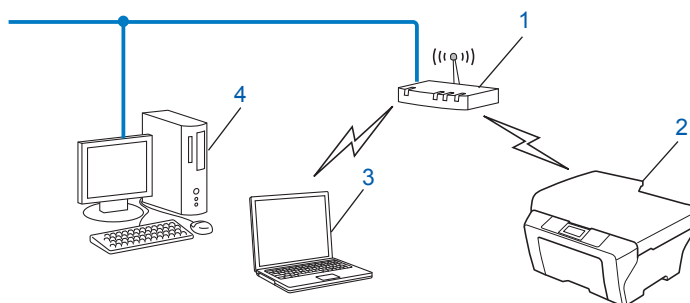
3 Configure a sua máquina para uma rede sem fios. (Consulte a página 15.)



OK! A configuração da rede sem fios e a instalação dos controladores e do software estão concluídas.

Confirmar o ambiente de rede

Ligação a um computador com um ponto de acesso/router WLAN na rede (modo de infra-estrutura)



1 Ponto de acesso/router WLAN ¹

¹ Se o seu computador suportar a tecnologia Intel® My WiFi Technology (Intel® MWT), pode utilizá-lo como um ponto de acesso com suporte Wi-Fi Protected Setup.

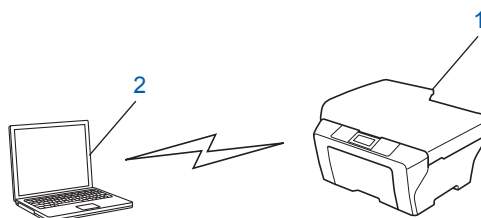
2 Máquina de rede sem fios (a sua máquina)

3 Computador com capacidade para comunicações sem fios ligado ao ponto de acesso/router WLAN

4 Computador (sem capacidade para comunicações sem fios) ligado ao ponto de acesso/router WLAN com um cabo Ethernet

Ligação a um computador com capacidade para comunicações sem fios sem um ponto de acesso/router WLAN na rede (modo Ad-hoc)

Este tipo de rede não tem um ponto de acesso/router WLAN central. Os clientes sem fios comunicam directamente entre si. Quando a máquina sem fios da Brother (a sua máquina) está ligada a esta rede, recebe todos os trabalhos de impressão directamente do computador que envia os dados de impressão.



1 Máquina de rede sem fios (a sua máquina)

2 Computador com capacidade para comunicações sem fios



Nota

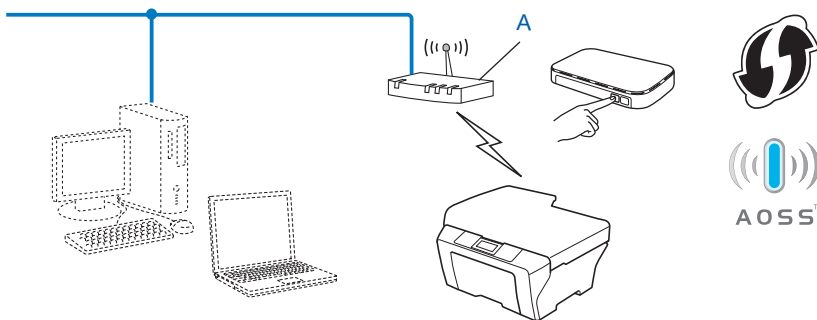
Não garantimos a ligação de rede sem fios com produtos do Windows Server® no modo Ad-hoc.

Confirmar o método de configuração da rede sem fios

Existem quatro métodos para configurar a máquina de rede sem fios. Utilize o WPS/AOSS™ a partir do menu do painel de controlo (recomendado), o Assistente de configuração a partir do painel de controlo, a aplicação de instalação automática Brother incluída no CD-ROM de instalação ou o Método PIN da Wi-Fi Protected Setup. O processo de configuração será diferente consoante o ambiente de rede.

Configuração utilizando o menu WPS/AOSS™ do painel de controlo (apenas no modo de infra-estrutura) (recomendado)

Recomendamos que utilize o WPS ou AOSS™ a partir do menu do painel de controlo para configurar as definições de rede sem fios se o seu ponto de acesso/router WLAN (A) suportar Wi-Fi Protected Setup (PBC ¹) ou AOSS™.



¹ Push Button Configuration (Configuração através do botão)

Configuração utilizando o Assistente de Configuração do painel de controlo da máquina para configurar a máquina de rede sem fios

Pode utilizar o painel de controlo da máquina para configurar as definições de rede sem fios. Utilizando a função *Assis.Configur* do painel de controlo, pode facilmente ligar a máquina Brother à rede sem fios. **Tem de tomar conhecimento das definições da sua rede sem fios antes de avançar com a instalação.**

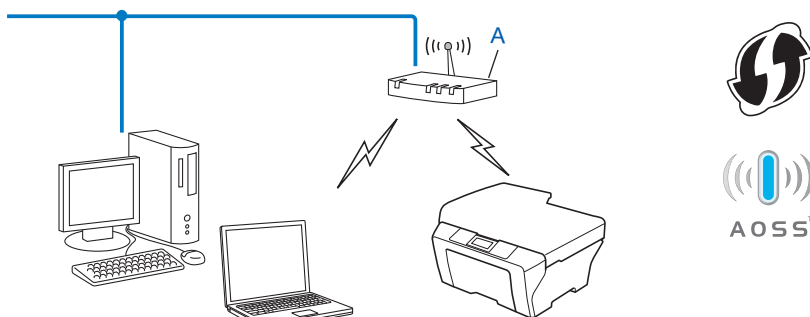
Configuração utilizando a aplicação de instalação automática Brother incluída no CD-ROM de instalação para configurar a máquina de rede sem fios

Também pode utilizar a aplicação de instalação automática Brother incluída no CD-ROM de instalação fornecido com a máquina. Será guiado pelas instruções no ecrã até ser capaz de utilizar a máquina de rede sem fios Brother. **Tem de tomar conhecimento das definições da sua rede sem fios antes de avançar com a instalação.**

3

Configuração utilizando o modo sem fios automático

Se o seu ponto de acesso/router WLAN (A) suportar Wi-Fi Protected Setup (PBC¹) ou AOSS™, pode configurar a máquina facilmente sem saber as definições de rede sem fios utilizando a aplicação de instalação automática Brother.

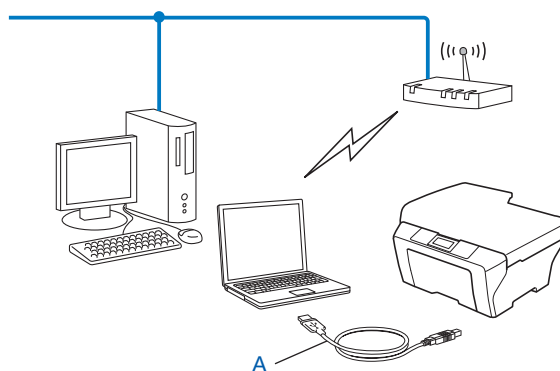


¹ Push Button Configuration (Configuração através do botão)

Configuração utilizando temporariamente um cabo USB ou um cabo de rede

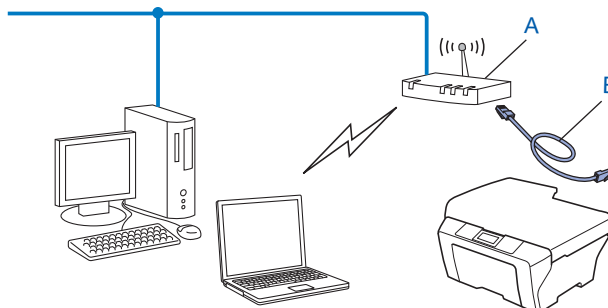
Pode utilizar temporariamente um cabo USB ou um cabo de rede quando configurar a sua máquina Brother através deste método. Os cabos USB e de rede não são acessórios incluídos com a máquina.

- Pode configurar remotamente a máquina a partir do computador da rede utilizando um cabo USB (A)¹.



¹ Pode configurar as definições de rede sem fios da máquina utilizando um cabo USB ligado temporariamente a um computador com fios ou sem fios.

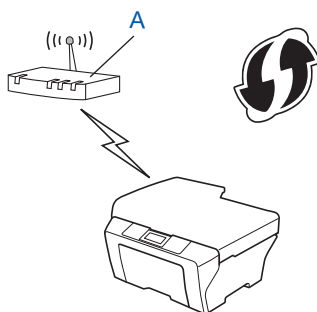
- Se houver um hub ou router Ethernet na mesma rede que o ponto de acesso WLAN (A) da máquina, pode ligar temporariamente o hub ou o router à máquina utilizando um cabo de rede (B). Pode então configurar remotamente a máquina a partir de um computador da rede.



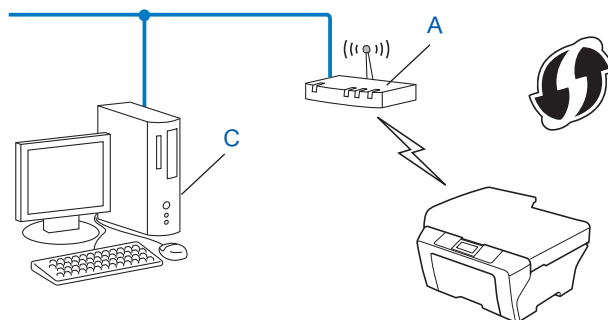
Configuração utilizando o Método PIN da Wi-Fi Protected Setup (apenas no modo de infra-estrutura)

Se o ponto de acesso/router WLAN (A) suportar Wi-Fi Protected Setup, pode também fazer a configuração utilizando o Método PIN da Wi-Fi Protected Setup.

- Ligação quando o ponto de acesso/router WLAN (A) se duplica como Registrar ¹.



- Ligação quando outro dispositivo (C), como um computador, é utilizado como Registrar ¹.



¹ O Registrar é um dispositivo que gere a LAN sem fios.

Configurar a sua máquina para uma rede sem fios (para o modo de infra-estrutura e o modo Ad-hoc)

! IMPORTANTE

- Se pretende ligar a máquina Brother à rede, recomendamos que contacte o administrador do sistema antes da instalação. **Tem de tomar conhecimento das definições da sua rede sem fios antes de avançar com a instalação.**
- Se já tiver configurado as definições de rede sem fios da máquina, terá de repor as definições de rede local antes de configurar novamente as definições de rede sem fios.

Prima **Menu**, ▲ ou ▼ para seleccionar **Rede** e prima **OK**. Prima ▲ ou ▼ para seleccionar **Reiniciar rede** e prima **OK**. Prima **1** para reiniciar e, em seguida, prima **1** para aceitar a alteração. Nos modelos de ecrã táctil, prima **MENU**, **Rede**. Prima ▲ ou ▼ para visualizar **Reiniciar rede** e prima **Reiniciar rede**. Prima **Sim** para reiniciar e, em seguida, prima **Sim** durante 2 segundos para confirmar. A máquina reiniciará automaticamente.

Utilizar o menu WPS ou AOSS™ do painel de controlo para configurar a máquina para uma rede sem fios

Se o ponto de acesso/router WLAN suportar Wi-Fi Protected Setup (PBC ¹) ou AOSS™ [método One-push (um toque)], pode configurar a máquina facilmente sem utilizar um computador. A máquina Brother tem o menu WPS/AOSS™ disponível a partir do painel de controlo. Para obter mais informações, consulte o *Guia de Instalação Rápida*.

¹ Push Button Configuration (Configuração através do botão)

Utilizar o Assistente de Configuração a partir do painel de controlo

Pode configurar a máquina Brother utilizando a função **Assis.Configur.** Esta função encontra-se no menu **Rede** do painel de controlo da máquina.

- Se pretende configurar a máquina para uma rede sem fios mais pequena, como num ambiente doméstico:
 - Para configurar a máquina para uma rede sem fios já existente utilizando o SSID e a Chave de rede (se necessário), consulte o *Guia de Instalação Rápida*.
 - Se o seu ponto de acesso/router WLAN estiver configurado para não difundir o nome SSID, consulte *Configurar a sua máquina quando o SSID não for difundido* na página 16.
- Se pretende configurar a máquina utilizando Wi-Fi Protected Setup (Método PIN), consulte *Utilizar o Método PIN da Wi-Fi Protected Setup* na página 20.

Configurar a sua máquina quando o SSID não for difundido

- 1 Antes de configurar a máquina, recomendamos que anote as definições da sua rede sem fios. Irá necessitar destas informações antes de continuar com a configuração.

Verifique e registe as definições de rede sem fios actuais.

SSID (Nome da rede):			
Modo de Comunicação	Método de autenticação	Modo de encriptação	Chave de rede
Infra-estrutura	Sistema aberto	WEP	
		NENHUM	—
	Chave partilhada	WEP	
	WPA/WPA2-PSK	AES	
		TKIP ¹	
Ad-hoc	Sistema aberto	WEP	
		NENHUM	—

¹ O TKIP só é suportado para WPA-PSK.

Por exemplo:

SSID (Nome da rede):			
HELLO			
Modo de Comunicação	Método de autenticação	Modo de encriptação	Chave de rede
Infra-estrutura	WPA2-PSK	AES	12345678



Nota

Se o router utilizar a encriptação WEP, introduza a chave utilizada como a primeira chave WEP. A máquina Brother suporta apenas a utilização da primeira chave WEP.

- 2 Prima **Menu**.
- 3 Prima **▲** ou **▼** para seleccionar **Rede**.
Prima **OK**.
- 4 Prima **▲** ou **▼** para seleccionar **WLAN**.
Prima **OK**.
- 5 Prima **▲** ou **▼** para seleccionar **Assis.Configur.**
Prima **OK**.
- 6 Quando aparecer **I/F de rede definida para rede sem fios.**, prima **OK** para aceitar.
Isto irá iniciar o assistente de configuração sem fios.
Para cancelar, prima **Parar**.

- 7 A máquina procurará na rede e apresentará uma lista de SSIDs disponíveis.
Selecione <Novo SSID> utilizando ▲ ou ▼.
Prima **OK**.
- 8 Introduza o nome SSID. (Para saber como introduzir texto, consulte o *Guia de Instalação Rápida*.)
Prima **OK**.
- 9 Utilizando ▲ ou ▼, seleccione Ad-hoc ou Infra-estrutura quando tal lhe for solicitado.
Prima **OK**.
Execute uma das seguintes operações:
Se seleccionar Ad-hoc, vá para o passo 11.
Se seleccionar Infra-estrutura, vá para o passo 10.
- 10 Seleccione o método de autenticação utilizando ▲ ou ▼ e prima **OK**.
Execute uma das seguintes operações:
Se seleccionar Sistema aberto, vá para o passo 11.
Se seleccionar Chave Partilhada, vá para o passo 12.
Se seleccionar WPA/WPA2-PSK, vá para o passo 13.
- 11 Seleccione o tipo de encriptação, Ausente ou WEP, utilizando ▲ ou ▼ e prima **OK**.
Execute uma das seguintes operações:
Se seleccionar Ausente, vá para o passo 15.
Se seleccionar WEP, vá para o passo 12.
- 12 Introduza a chave WEP que anotou no passo 1 da página 16. Prima **OK**. Vá para o passo 15. (Para saber como introduzir texto, consulte o *Guia de Instalação Rápida*.)
- 13 Seleccione o tipo de encriptação, TKIP ou AES, utilizando ▲ ou ▼. Prima **OK**. Vá para o passo 14.
- 14 Introduza a chave WPA que anotou no passo 1 da página 16 e prima **OK**. Vá para o passo 15. (Para saber como introduzir texto, consulte o *Guia de Instalação Rápida*.)
- 15 Para aplicar as definições, seleccione Sim. Para cancelar, seleccione não.
Execute uma das seguintes operações:
Se seleccionar Sim, vá para o passo 16.
Se seleccionar não, volte ao passo 7.
- 16 A máquina inicia a ligação ao dispositivo sem fios seleccionado.
- 17 Aparece uma mensagem com o resultado da ligação durante 60 segundos no LCD, sendo ainda impresso automaticamente um relatório de LAN sem fios. Se a ligação falhar, verifique o código de erro no relatório impresso e consulte *Solução de problemas* no *Guia de Instalação Rápida*.



(Windows®)

Concluiu a configuração da rede sem fios. Se quiser continuar a instalar os controladores e o software necessários para utilizar o seu dispositivo, seleccione Instalação inicial/Instalação de MFL-Pro Suite no menu de instalação do CD-ROM.

(Macintosh)

Concluiu a configuração da rede sem fios. Se quiser continuar a instalar os controladores e o software necessários para utilizar o seu dispositivo, clique duas vezes em Start Here OSX no CD-ROM de instalação.

3

Para modelos de ecrã tátil

- 1 Antes de configurar a máquina, recomendamos que anote as definições da sua rede sem fios. Irá necessitar destas informações antes de continuar com a configuração.

Verifique e registe as definições de rede sem fios actuais.

SSID (Nome da rede):

Modo de Comunicação	Método de autenticação	Modo de encriptação	Chave de rede
Infra-estrutura	Sistema aberto	WEP	
		NENHUM	—
	Chave partilhada WPA/WPA2-PSK	WEP	
		AES	
		TKIP ¹	
Ad-hoc	Sistema aberto	WEP	
		NENHUM	—

¹ O TKIP só é suportado para WPA-PSK.

Por exemplo:

SSID (Nome da rede):
HELLO

Modo de Comunicação	Método de autenticação	Modo de encriptação	Chave de rede
Infra-estrutura	WPA2-PSK	AES	12345678



Nota

Se o router utilizar a encriptação WEP, introduza a chave utilizada como a primeira chave WEP. A máquina Brother suporta apenas a utilização da primeira chave WEP.

- 2 Prima MENU.

- 3 Prima Rede.

- 4 Prima **WLAN**.
- 5 Prima **Assis.Configur.**
- 6 Quando aparecer **Mudar interface de rede para sem fios?**, prima **Sim** para aceitar. Isto irá iniciar o assistente de configuração sem fios. Para cancelar, prima **Parar**.
- 7 A máquina procurará na rede e apresentará uma lista de SSIDs disponíveis. Prima **▲** ou **▼** para visualizar **<Novo SSID>** e prima **<Novo SSID>**.
- 8 Introduza o nome SSID. (Para saber como introduzir texto, consulte o *Guia de Instalação Rápida*.) Prima **OK**.
- 9 Prima **Ad-hoc** ou **Infra-estrutura** quando tal lhe for solicitado. Execute uma das seguintes operações:
Se seleccionar **Ad-hoc**, vá para o passo 11.
Se seleccionar **Infra-estrutura**, vá para o passo 10.
- 10 Seleccionar o método de autenticação premindo na opção pretendida. Execute uma das seguintes operações:
Se seleccionar **Sistema aberto**, vá para o passo 11.
Se seleccionar **Chave Partilhada**, vá para o passo 12.
Se seleccionar **WPA/WPA2-PSK**, vá para o passo 13.
- 11 Seleccionar o tipo de encriptação, **Ausente** ou **WEP**, premindo na opção pretendida. Execute uma das seguintes operações:
Se seleccionar **Ausente**, vá para o passo 15.
Se seleccionar **WEP**, vá para o passo 12.
- 12 Introduza a chave WEP que anotou no passo 1 da página 18. Prima **OK**. Vá para o passo 15. (Para saber como introduzir texto, consulte o *Guia de Instalação Rápida*.)
- 13 Seleccionar o tipo de encriptação, **TKIP** ou **AES**, premindo na opção pretendida. Vá para o passo 14.
- 14 Introduza a chave WPA que anotou no passo 1 da página 18 e prima **OK**. Vá para o passo 15. (Para saber como introduzir texto, consulte o *Guia de Instalação Rápida*.)
- 15 Para aplicar as definições, prima **Sim**. Para cancelar, prima **Não**. Execute uma das seguintes operações:
Se seleccionar **Sim**, vá para o passo 16.
Se seleccionar **Não**, volte ao passo 7.
- 16 A máquina inicia a ligação ao dispositivo sem fios seleccionado.
- 17 Aparece uma mensagem com o resultado da ligação durante 60 segundos no LCD, sendo ainda impresso automaticamente um relatório de LAN sem fios. Se a ligação falhar, verifique o código de erro no relatório impresso e consulte *Solução de problemas* no *Guia de Instalação Rápida*.



(Windows®)

Concluiu a configuração da rede sem fios. Se quiser continuar a instalar os controladores e o software necessários para utilizar o seu dispositivo, seleccione Instalação inicial/Instalação de MFL-Pro Suite no menu de instalação do CD-ROM.

(Macintosh)

Concluiu a configuração da rede sem fios. Se quiser continuar a instalar os controladores e o software necessários para utilizar o seu dispositivo, clique duas vezes em Start Here OSX no CD-ROM de instalação.

3

Utilizar a aplicação de instalação automática Brother incluída no CD-ROM de instalação para configurar a sua máquina para uma rede sem fios

Para a instalação, consulte *Configuração sem fios utilizando a aplicação de instalação automática Brother* na página 24.

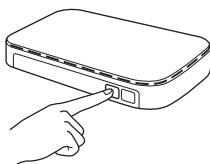
Utilizar o Método PIN da Wi-Fi Protected Setup

Se o ponto de acesso/router WLAN suportar Wi-Fi Protected Setup (Método PIN), pode configurar a máquina facilmente. O Método PIN (Personal Identification Number - Número de Identificação Pessoal) é um dos métodos de ligação desenvolvidos pela Wi-Fi Alliance®. Ao introduzir um PIN que é criado por um Inscrito (a máquina) no Registrar (um dispositivo que gere a rede local sem fios), pode configurar a rede sem fios e as definições de segurança. Consulte o Manual do Utilizador do seu ponto de acesso/router WLAN para obter instruções sobre como aceder ao modo Wi-Fi Protected Setup.



Nota

Os routers e os pontos de acesso que suportam Wi-Fi Protected Setup apresentam o símbolo abaixo indicado.



- 1 Prima **Menu**.
- 2 Prima **▲** ou **▼** para seleccionar **Rede**.
Prima **OK**.
- 3 Prima **▲** ou **▼** para seleccionar **WLAN**.
Prima **OK**.
- 4 Prima **▲** ou **▼** para seleccionar **WPS c/ cód PIN**.
Prima **OK**.

- 5 Quando aparecer I/F de rede definida para rede sem fios., prima **OK** para aceitar. Isto irá iniciar o assistente de configuração sem fios. Para cancelar, prima **Parar**.
- 6 O LCD apresentará um PIN com 8 dígitos e a máquina começa a procurar um ponto de acesso/router WLAN durante 5 minutos.
- 7 Utilizando um computador que esteja na rede, digite "http://endereço IP do ponto de acesso/" no browser. (Em que "endereço IP do ponto de acesso" é o endereço IP do dispositivo utilizado como Registrar ¹.) Vá para a página de definição de WPS (Wi-Fi Protected Setup), introduza o PIN que o LCD apresenta no passo 6 no Registrar e siga as instruções apresentadas no ecrã.

¹ Normalmente, o Registrar é o ponto de acesso/router WLAN.



Nota



A página de definição difere consoante a marca do ponto de acesso/router WLAN. Consulte o manual de instruções fornecido com o ponto de acesso/router WLAN.

Se estiver a utilizar o computador com Windows Vista® ou Windows® 7 como Registrar, execute as instruções seguintes.



Nota

Para utilizar um computador com Windows Vista® ou Windows® 7 como Registrar, tem de registá-lo antecipadamente na rede. Consulte o manual de instruções fornecido com o ponto de acesso/router WLAN.

- 1 (Windows Vista®)
Clique em , **Rede e Adicionar um dispositivo sem fios**.
(Windows® 7)
Clique em , **Painel de Controlo, Rede e Internet e Adicionar um dispositivo sem fios à rede**.
- 2 Seleccione a sua máquina e clique em **Seguinte**.
- 3 Introduza o PIN constante da página impressa e clique em **Seguinte**.
- 4 Escolha a rede a que se pretende ligar e clique em **Seguinte**.
- 5 Clique em **Fechar**.
- 8 Aparece uma mensagem com o resultado da ligação durante 60 segundos no LCD, sendo ainda impresso automaticamente um relatório de LAN sem fios. Se a ligação falhar, verifique o código de erro no relatório impresso e consulte *Solução de problemas* no *Guia de Instalação Rápida*.



(Windows®)

Concluiu a configuração da rede sem fios. Se quiser continuar a instalar os controladores e o software necessários para utilizar o seu dispositivo, seleccione Instalação inicial/Instalação de MFL-Pro Suite no menu de instalação do CD-ROM.

(Macintosh)

Concluiu a configuração da rede sem fios. Se quiser continuar a instalar os controladores e o software necessários para utilizar o seu dispositivo, clique duas vezes em Start Here OSX no CD-ROM de instalação.

3

Para modelos de ecrã tátil

- 1 Prima MENU.
- 2 Prima Rede.
- 3 Prima WLAN.
- 4 Prima ▲ ou ▼ para visualizar WPS c/ cód PIN e prima WPS c/ cód PIN.
- 5 Quando aparecer Mudar interface de rede para sem fios?, prima Sim para aceitar. Isto irá iniciar o assistente de configuração sem fios. Para cancelar, prima Parar.
- 6 O LCD apresentará um PIN com 8 dígitos e a máquina começa a procurar um ponto de acesso/router WLAN durante 5 minutos.
- 7 Utilizando um computador que esteja na rede, digite "http://endereço IP do ponto de acesso/" no browser. (Em que "endereço IP do ponto de acesso" é o endereço IP do dispositivo utilizado como Registrar ¹.) Vá para a página de definição de WPS (Wi-Fi Protected Setup), introduza o PIN que o LCD apresenta no passo 6 no Registrar e siga as instruções apresentadas no ecrã.

¹ Normalmente, o Registrar é o ponto de acesso/router WLAN.



Nota

A página de definição difere consoante a marca do ponto de acesso/router WLAN. Consulte o manual de instruções fornecido com o ponto de acesso/router WLAN.

Se estiver a utilizar o computador com Windows Vista® ou Windows® 7 como Registrar, execute as instruções seguintes.



Nota

Para utilizar um computador com Windows Vista® ou Windows® 7 como Registrar, tem de registá-lo antecipadamente na rede. Consulte o manual de instruções fornecido com o ponto de acesso/router WLAN.

1 (Windows Vista®)

Clique em , **Rede e Adicionar um dispositivo sem fios**.

(Windows® 7)

Clique em , **Painel de Controlo, Rede e Internet e Adicionar um dispositivo sem fios à rede**.

2 Seleccione a sua máquina e clique em **Seguinte**.

3 Introduza o PIN constante da página impressa e clique em **Seguinte**.

4 Escolha a rede a que se pretende ligar e clique em **Seguinte**.

5 Clique em **Fechar**.

- 8** Aparece uma mensagem com o resultado da ligação durante 60 segundos no LCD, sendo ainda impresso automaticamente um relatório de LAN sem fios. Se a ligação falhar, verifique o código de erro no relatório impresso e consulte *Solução de problemas* no *Guia de Instalação Rápida*.



(Windows®)

Concluiu a configuração da rede sem fios. Se quiser continuar a instalar os controladores e o software necessários para utilizar o seu dispositivo, seleccione Instalação inicial/Instalação de MFL-Pro Suite no menu de instalação do CD-ROM.

(Macintosh)

Concluiu a configuração da rede sem fios. Se quiser continuar a instalar os controladores e o software necessários para utilizar o seu dispositivo, clique duas vezes em Start Here OSX no CD-ROM de instalação.

Configuração sem fios utilizando a aplicação de instalação automática Brother

Antes de configurar as definições da rede sem fios

! IMPORTANTE

- As instruções que se seguem referem-se à instalação da máquina Brother num ambiente de rede, utilizando a aplicação de instalação automática Brother que se encontra no CD-ROM de instalação fornecido com a máquina.
- Pode também configurar a sua máquina Brother utilizando WPS ou AOSS™ a partir do painel de controlo, o que recomendamos. As instruções encontram-se no *Guia de Instalação Rápida* fornecido.
- Se já tiver configurado as definições de rede sem fios da máquina, terá de repor as definições de rede local antes de configurar novamente as definições de rede sem fios.

Prima **Menu**, ▲ ou ▼ para seleccionar **Rede** e prima **OK**. Prima ▲ ou ▼ para seleccionar **Reiniciar rede** e prima **OK**. Prima **1** para reiniciar e, em seguida, prima **1** para aceitar a alteração. Nos modelos de ecrã táctil, prima **MENU**, **Rede**. Prima ▲ ou ▼ para visualizar **Reiniciar rede** e prima **Reiniciar rede**. Prima **Sim** para reiniciar e, em seguida, prima **Sim** durante 2 segundos para confirmar. A máquina reiniciará automaticamente.

- Se estiver a utilizar uma função de firewall de aplicações anti-spyware ou antivírus, desactive-a temporariamente. Quando vir que já pode imprimir, volte a activar a firewall.
- Tem de utilizar temporariamente um cabo USB (não fornecido) ou um cabo Ethernet (não fornecido) durante a configuração.
- **Tem de tomar conhecimento das definições da sua rede sem fios antes de avançar com a instalação.**
Se pretende ligar a máquina Brother à rede, recomendamos que contacte o administrador do sistema antes da instalação.
- Se o router utilizar a encriptação WEP, introduza a chave utilizada como a primeira chave WEP. A máquina Brother suporta apenas a utilização da primeira chave WEP.

Configure as definições de rede sem fios

- 1 Antes de configurar a máquina, recomendamos que anote o SSID e a Chave de rede (se necessário) da rede sem fios. Irá necessitar destas informações antes de continuar com a configuração.

Item	Registe as definições de rede sem fios actuais
SSID (Nome da rede):	
Chave de rede	

- 2 Ligue o computador.
- 3 Inicie a aplicação de instalação automática Brother.

■ Windows®

- 1 Insira o CD-ROM de instalação fornecido na unidade do CD-ROM. O ecrã de abertura aparecerá automaticamente. Se aparecer o ecrã de selecção do modelo, escolha a sua máquina. Se aparecer o ecrã de selecção do idioma, escolha o idioma pretendido.
- 2 Aparecerá o ecrã principal do CD-ROM. Clique em **Instalação inicial**.



Nota

- Se o ecrã Brother não aparecer automaticamente, aceda a **O meu computador (Computador)**, clique duas vezes no ícone do CD-ROM e em **start.exe**.
- O ecrã que aparece na máquina pode variar consoante a região onde se encontre.

- 3 Clique em **Assistente de Configuração LAN sem fios**.

■ Macintosh

- 1 Insira o CD-ROM de instalação fornecido na unidade do CD-ROM. Clique duas vezes no ícone **MFL_PRO Suite** no ambiente de trabalho.
- 2 Clique duas vezes em **Utilities** (Utilitários).
- 3 Clique duas vezes em **Wireless Device Setup Wizard** (Assistente de configuração de dispositivos sem fios).

- 4 Seleccione **Sim, o meu ponto de acesso suporta WPS ou AOSS e quero utilizá-los.** ou **Não** e clique em **Seguinte**.

Se seleccionar **Não**, poderá configurar a rede sem fios de quatro formas diferentes.

- Utilizando temporariamente um cabo USB
- Utilizando temporariamente um cabo Ethernet (LAN)
- Efectuando manualmente a configuração através do painel de controlo
- Utilizando o modo Ad-hoc




Nota

Para utilizadores da configuração Ad-hoc:

- Se aparecer uma mensagem a sugerir que reinicie o computador depois de alterar as definições de rede sem fios, reinicie o computador e, em seguida, volte ao passo ③.
- Pode alterar temporariamente as definições de rede sem fios no computador.

(Windows Vista® ou Windows® 7)

- 1 Clique em  e em **Painel de Controlo**.
- 2 Clique em **Rede e Internet** e, em seguida, no ícone **Centro de Rede e Partilha**.
- 3 Clique em **Ligar a uma rede**.
- 4 Poderá ver o SSID da máquina sem fios Brother na lista. Seleccione **SETUP** e clique em **Ligar**.
- 5 (Apenas para Windows Vista®)
Clique em **Ligar Assim Mesmo** e em **Fechar**.
- 6 (Windows Vista®)
Clique em **Ver estado de Ligação de rede sem fios (SETUP)**.
(Windows® 7)
Clique em **Ligação de rede sem fios (SETUP)**.
- 7 Clique em **Detalhes...** e verifique os **Detalhes da ligação à rede**. Poderá demorar alguns minutos até que o ecrã mostre o endereço IP alterado, de 0.0.0.0 para 169.254.x.x (em que x.x. corresponde a qualquer número entre 1 e 254).

(Windows® XP SP2 ou superior)

- 1 Clique em **Iniciar** e em **Painel de controlo**.
- 2 Clique no ícone **Ligações de rede e de Internet**.
- 3 Clique no ícone **Ligações de rede**.
- 4 Seleccione e clique com o botão direito do rato em **Ligação de rede sem fios**. Clique em **Ver 'Redes sem fios disponíveis'**.
- 5 Poderá ver a máquina sem fios Brother na lista. Seleccione **SETUP** e clique em **Ligar**.
- 6 Verifique o estado da **Ligação de rede sem fios**. Poderá demorar alguns minutos até que o ecrã mostre o endereço IP alterado, de 0.0.0.0. para 169.254.x.x (em que x.x. corresponde a qualquer número entre 1 e 254).

(Macintosh)

- 1 Clique no ícone de estado AirPort na barra de menus.
- 2 Seleccione **SETUP** no menu de contexto.
- 3 A sua rede sem fios está ligada.

- 5 Siga as instruções que aparecem no ecrã para configurar as definições de rede sem fios.



(Windows®)

Concluiu a configuração da rede sem fios. Se quiser continuar a instalar os controladores e o software necessários para utilizar o seu dispositivo, seleccione **Instalação inicial/Instalação de MFL-Pro Suite** no menu de instalação do CD-ROM.

(Macintosh)

Concluiu a configuração da rede sem fios. Se quiser continuar a instalar os controladores e o software necessários para utilizar o seu dispositivo, clique duas vezes em **Start Here OSX** no CD-ROM de instalação.



Nota

Se as definições de rede sem fios falharem, o Assistente de configuração de dispositivos sem fios aparece durante a instalação do **MFL-Pro Suite**. Confirme as definições seguindo as instruções apresentadas no ecrã.

Menu Rede

As selecções do menu **Rede** do painel de controlo permitem-lhe configurar a máquina Brother de acordo com as suas configurações de rede. Prima **Menu** ou **MENU** e, em seguida, prima **▲** ou **▼** para seleccionar **Rede**. Vá para a selecção de menu que pretende configurar. (Consulte *Tabela de funções e predefinições de fábrica* na página 39.)

Note que a máquina é fornecida com o utilitário BRAdmin Light, as aplicações de Gestão baseada na web ou de Configuração Remota, que também podem ser utilizados para configurar vários aspectos da rede. (Consulte *Outros utilitários de gestão* na página 6.)

TCP/IP

Se ligar a máquina à rede com um cabo Ethernet, utilize as selecções de menu **LAN cablada**. Se ligar a máquina a uma rede Ethernet sem fios, utilize as selecções de menu **WLAN**.

BOOT Method

Esta selecção controla o modo como a máquina obtém um endereço IP.

Modo Auto

Neste modo, a máquina irá procurar um servidor DHCP na rede. Se conseguir encontrar um servidor DHCP e este estiver configurado para atribuir um endereço IP à máquina, será utilizado o endereço IP fornecido pelo servidor DHCP. Se não estiver disponível nenhum servidor DHCP, a máquina procurará um servidor BOOTP. Se estiver disponível um servidor BOOTP e se este estiver correctamente configurado, a máquina obterá o seu endereço IP a partir do servidor BOOTP. Se não estiver disponível nenhum servidor BOOTP, a máquina procurará um servidor RARP. Se também não responder nenhum servidor RARP, o endereço IP será definido utilizando o protocolo APIPA. Após o arranque inicial, a máquina poderá demorar algum tempo a procurar um servidor na rede.

Modo Estático

Neste modo, o endereço IP da máquina tem de ser atribuído manualmente. Uma vez introduzido, o endereço IP fica bloqueado para o endereço atribuído.



Nota

Se não quiser configurar o seu servidor de impressão via DHCP, BOOTP ou RARP, tem de definir o **BOOT Method** como **Estático** para que o servidor de impressão tenha um endereço IP estático. Desta forma, evitará que o servidor de impressão tente obter um endereço IP de algum destes sistemas. Para alterar o **BOOT Method**, utilize o painel de controlo da máquina, o utilitário BRAdmin Light, a Gestão baseada na web ou a Configuração Remota.

Endereço IP

Este campo apresenta o endereço IP actual da máquina. Se tiver seleccionado um `BOOT Method` como `Estático`, introduza o endereço IP que pretende atribuir à máquina (consulte o administrador de rede para saber que endereço IP utilizar). Se tiver seleccionado outro método que não `Estático`, a máquina tentará determinar o seu endereço IP utilizando os protocolos DHCP ou BOOTP. O endereço IP predefinido da sua máquina será provavelmente incompatível com o esquema de numeração de endereços IP da sua rede. Recomendamos que consulte o administrador de rede para obter um endereço IP para a rede a que irá ligar-se a unidade.

Máscara de sub-rede

Este campo apresenta a máscara de sub-rede actualmente utilizada pela máquina. Se não estiver a utilizar o DHCP ou o BOOTP para obter a máscara de sub-rede, introduza a máscara de sub-rede pretendida. Consulte o administrador de rede para saber que máscara de sub-rede deve utilizar.

Gateway

Este campo apresenta o endereço da gateway ou do router actualmente utilizado pela máquina. Se não estiver a utilizar o DHCP ou o BOOTP para obter o endereço da gateway ou do router, introduza o endereço que pretende atribuir. Se não possuir uma gateway ou um router, deixe o campo em branco. Se tiver dúvidas, consulte o administrador de rede.

Nome do nó

Pode registar o nome da máquina na rede. Este nome é frequentemente designado por nome NetBIOS e é o nome registado pelo servidor WINS na rede. A Brother recomenda o nome `BRNxxxxxxxxxxxxx` para uma rede com fios ou `BRWxxxxxxxxxxxxx` para uma rede sem fios (em que `xxxxxxxxxxxxx` corresponde ao endereço Ethernet da sua máquina) (até 15 caracteres).

Config WINS

Esta selecção controla o modo como a máquina obtém o endereço IP do servidor WINS.

Auto

Utiliza automaticamente um pedido DHCP para determinar os endereços IP dos servidores WINS primário e secundário. Tem de definir o `BOOT Method` como `Auto` ou `DHCP` para poder utilizar esta função.

Estático

Utiliza um endereço IP especificado para os servidores WINS primário e secundário.

WINS Server

Endereço IP do servidor WINS primário

Este campo especifica o endereço IP do servidor WINS (Windows® Internet Name Service) primário. Se for definido com um valor diferente de zero, a máquina contacta este servidor para registar o respectivo nome no Windows® Internet Name Service.

Endereço IP do servidor WINS secundário

Este campo especifica o endereço IP do servidor WINS secundário. É utilizado como cópia de segurança do endereço do servidor WINS primário. Se o servidor primário não estiver disponível, a máquina pode registar-se na mesma com um servidor secundário. Se for definido com um valor diferente de zero, a máquina contacta este servidor para registar o respectivo nome no Windows® Internet Name Service. Se tiver um servidor WINS primário mas não tiver nenhum secundário, deixe simplesmente este campo em branco.

DNS Server

Endereço IP do servidor DNS primário

Este campo especifica o endereço IP do servidor DNS (Domain Name System) primário.

Endereço IP do servidor DNS secundário

Este campo especifica o endereço IP do servidor DNS secundário. É utilizado como cópia de segurança do endereço do servidor DNS primário. Se o servidor primário não estiver disponível, a máquina contacta o servidor DNS secundário.

APIPA

A definição de `Lig` fará com que o servidor de impressão atribua automaticamente um endereço IP Link-Local dentro do intervalo (169.254.1.0 - 169.254.254.255) se o servidor de impressão não conseguir obter um endereço IP através do `BOOT Method` definido (consulte *BOOT Method* na página 28). Se seleccionar `Desl`, isso significa que o endereço IP não mudará, ainda que o servidor de impressão não consiga obter um endereço IP através do `BOOT Method` definido.

IPv6

Esta máquina é compatível com IPv6, o protocolo da Internet da próxima geração. Se quiser utilizar o protocolo IPv6, seleccione `Lig`. A predefinição para o IPv6 é `Desl`. Para obter mais informações sobre o protocolo IPv6, visite <http://solutions.brother.com/>.



Nota

- Se definir o IPv6 como `Lig`, desligue o interruptor de energia e, em seguida, volte a ligá-lo para activar este protocolo.
- Depois de seleccionar o IPv6 `Lig`, esta definição será aplicada à interface LAN com fios e sem fios.

Assistente de Configuração

O `Assis.Configur` orientá-lo-á ao longo do processo de configuração da rede. Para obter mais informações, consulte o *Guia de Instalação Rápida* ou *Utilizar o Assistente de Configuração a partir do painel de controlo* na página 15.

WPS/AOSS™

Se o ponto de acesso/router WLAN suportar Wi-Fi Protected Setup (PBC ¹) ou AOSS™, pode configurar a máquina facilmente sem saber as definições da rede sem fios. (Consulte o *Guia de Instalação Rápida* ou *Utilizar o menu WPS ou AOSS™ do painel de controlo para configurar a máquina para uma rede sem fios* na página 15.)

¹ Push Button Configuration (Configuração através do botão)

WPS com código PIN

Se o ponto de acesso/router WLAN suportar Wi-Fi Protected Setup (Método PIN), pode configurar a máquina facilmente sem utilizar um computador. (Consulte *Utilizar o Método PIN da Wi-Fi Protected Setup* na página 20.)

5

Estado da WLAN

Estado

Este campo apresenta o estado actual da rede sem fios.

Sinal

Este campo apresenta a intensidade actual do sinal da rede sem fios.

SSID

Este campo apresenta o SSID actual da rede sem fios. O ecrã mostra até 32 caracteres do SSID.

Modo de Comunicação

Este campo apresenta o modo de comunicações actual da rede sem fios.

Ethernet

Modo de ligação Ethernet. Auto permite que o servidor de impressão funcione em 100BASE-TX Full ou Half Duplex ou no modo de 10BASE-T Full ou Half Duplex por negociação automática.



Nota

Se definir este valor incorrectamente, pode não ser possível comunicar com o servidor de impressão.

Endereço MAC

O endereço MAC é um número único atribuído à interface de rede da máquina. Pode consultar o endereço MAC da sua máquina a partir do painel de controlo.

Correio electrónico/IFAX (disponível quando o IFAX é transferido)

Este menu tem cinco selecções: `Ender. correio`, `Servidor Conf.`, `Instl Cor. RX`, `Instl Cor. TX` e `Instale Relay`. Como esta secção exige que introduza muitos caracteres de texto, poderá ser mais cómodo utilizar a Gestão baseada na web e o seu web browser favorito para configurar estas definições. (Consulte *Gestão baseada na web* na página 42.) Estas definições têm de ser configuradas para poder utilizar a função IFAX. (Para obter mais informações sobre a função de fax via Internet, consulte *Fax via Internet* na página 55.)

Pode também aceder ao carácter pretendido premindo repetidamente a tecla de número adequada através do painel de controlo da máquina. (Para saber como introduzir texto, consulte o *Guia de Instalação Rápida*.)

Endereço de correio

Pode definir o endereço de correio electrónico da máquina.

Servidor de Configuração

SMTP Server

Este campo apresenta o nome do nó ou o endereço IP de um servidor de correio SMTP (servidor de envio de correio electrónico) da rede.

(Ex.: "mailhost.brothermail.net" ou "192.000.000.001")

Porta SMTP

Este campo apresenta o número da porta SMTP (para mensagens de correio electrónico enviadas) da rede.

Autenticação para SMTP

Pode especificar o método de segurança para a notificação por correio electrónico. (Para obter mais informações sobre os métodos de segurança para a notificação por correio electrónico, consulte *Enviar uma mensagem de correio electrónico com segurança* na página 68.)

POP3 Server

Este campo apresenta o nome do nó ou o endereço IP do servidor POP3 (servidor de recepção de correio electrónico) utilizado pela máquina Brother. Este endereço é necessário para poder utilizar correctamente as funções de fax via Internet.

(Ex.: "mailhost.brothermail.net" ou "192.000.000.001")

Porta POP3

Este campo apresenta o número da porta POP3 (para mensagens de correio electrónico recebidas) utilizado pela máquina Brother.

Nome Mailbox

Pode especificar um nome de caixa de correio no servidor POP3 onde os trabalhos de impressão da Internet serão guardados.

Mailbox Pwd

Pode especificar a palavra-passe para a conta do servidor POP3 onde os trabalhos de impressão da Internet serão guardados.



Nota

Para não definir nenhuma palavra-passe, introduza um espaço.

APOP

Pode activar ou desactivar o protocolo APOP (Authenticated Post Office Protocol).

Instalação de Correio RX

Polling Auto

Se definir esta opção como **Lig**, a máquina procura automaticamente novas mensagens no servidor POP3.

Frequênc Poll

Define o intervalo para procurar novas mensagens no servidor POP3 (a predefinição é 10Min. (s)).

Nos modelos de ecrã táctil, pode seleccionar um intervalo de 1Min/3Mins/5Mins/10Mins/30Mins/60Mins, se **Polling Auto** estiver definido como **Lig**.

Cabeçalho

Esta selecção permite que o conteúdo do cabeçalho do correio seja impresso quando a mensagem recebida é impressa.

Apagar Erro de Correio

Quando definido como **Lig**, a máquina apaga automaticamente mensagens indicativas de erro que a máquina não pode receber do servidor POP.

Notificação

A função de notificação permite a transmissão de uma mensagem de recepção para o aparelho emissor quando o fax via Internet é recebido.

Esta função só pode ser utilizada em máquinas com fax via Internet que suportem a especificação “MDN”.

Instalação de Correio TX

Envio do Assunto

Este campo apresenta o assunto anexado aos dados de fax via Internet que são enviados da máquina Brother para um computador (a predefinição é “Trab.Intrnet Fax”).

Limite tamanho

Alguns servidores de correio electrónico não permitem que envie documentos de correio electrónico muito grandes (o administrador do sistema estipula frequentemente um limite para o tamanho máximo do correio). Com esta função activada, a máquina apresenta *Memória Cheia* quando tentar enviar documentos de correio electrónico de tamanho superior a 1 Mbyte. O documento não é enviado e será impresso um relatório de erro. O documento que está a enviar deve ser dividido em documentos mais pequenos que serão aceites pelo servidor de correio. (A título informativo, um documento de 42 páginas baseado na Tabela de Teste ITU-T Test Chart #1 tem aproximadamente 1 Mbyte.)

Notificação

A função de notificação permite a transmissão de uma mensagem de recepção para o aparelho emissor quando o fax via Internet é recebido.

Esta função só pode ser utilizada em máquinas com fax via Internet que suportem a especificação “MDN”.

Instale Relay

Rly Broadcast

Esta função permite à máquina receber um documento via Internet e, em seguida, retransmiti-lo para outros aparelhos de fax através de linhas analógicas convencionais.

Relay Domain

Pode registar os nomes de domínios (máx. 5) que têm permissão para solicitar uma difusão por retransmissão.

Reporte Relay

É possível imprimir um relatório de difusão por retransmissão na máquina que funcionará como a estação retransmissora de todas as difusões por retransmissão.

A sua função principal é imprimir relatórios de difusões por retransmissão que tenham sido enviadas através da máquina. Nota: para utilizar esta função, tem de atribuir o domínio de retransmissão na secção “Domínios de Confiança” das definições da função de Retransmissão.



Nota

Para obter mais informações sobre a difusão por retransmissão, consulte *Difusão por retransmissão* na página 61.


Horário

Este campo apresenta o fuso horário do seu país. A hora apresentada é a diferença entre o seu país e a Hora Média de Greenwich (GMT). Por exemplo, o fuso horário para a Hora do Leste nos EUA e no Canadá é UTC-05:00.

Definição do Fuso Horário no Windows®

Pode ver a diferença horária relativamente ao seu país utilizando a definição do Fuso Horário no Windows®.

- 1 Para Windows Vista® ou Windows® 7:

Clique no botão , **Painel de controlo, Relógio, Idioma e Região, Data e hora** e, em seguida, **Alterar fuso horário**.

Para Windows® XP:

Clique no botão **Iniciar, Painel de controlo, Data, hora, idioma e opções regionais, Data e hora** e, em seguida, seleccione **Fuso horário**.

Para Windows® 2000:

Clique no botão **Iniciar, Definições, Painel de controlo, Data/Hora** e, em seguida, seleccione **Fuso horário**.

- 2 Altere a data e a hora. Verifique as definições do fuso horário no menu pendente (este menu apresenta a diferença horária em relação à GMT).

Interface Rede

Pode escolher o tipo de ligação à rede: ligação com fios ou ligação sem fios. Se quiser utilizar a ligação com fios, seleccione **LAN cablada** e, se quiser utilizar a ligação sem fios, seleccione **WLAN**. Só pode ter um tipo de ligação à rede activo de cada vez.

LDAP (apenas MFC-J6910DW)

Pode definir o protocolo LDAP como Lig ou Desl.

Para obter mais informações sobre o protocolo LDAP, consulte *Funcionamento no LDAP (apenas MFC-J6910DW)* na página 52.



Nota

O protocolo LDAP não é suportado na China.

Repor as predefinições de fábrica de rede

Pode repor as predefinições de fábrica do servidor de impressão (repor todas as informações, como a palavra-passe e o endereço IP).



Nota

- Esta função repõe a predefinição de fábrica de todas as definições de rede com fios e sem fios.
- Pode também repor as predefinições de fábrica do servidor de impressão utilizando as aplicações BRAdmin ou a Gestão baseada na web. (Para obter mais informações, consulte *Outros utilitários de gestão* na página 6.)

- 1 Prima **Menu**.
- 2 Prima **▲** ou **▼** para seleccionar **Rede**.
Prima **OK**.
- 3 Prima **▲** ou **▼** para seleccionar **Reiniciar rede**.
Prima **OK**.
- 4 Prima **1** para repor.
- 5 Prima **1** para reiniciar.
- 6 A máquina reiniciar-se-á.

Para modelos de ecrã táctil

- 1 Prima **MENU**.
- 2 Prima **Rede**.
- 3 Prima **▲** ou **▼** para visualizar **Reiniciar rede** e, em seguida, prima **Reiniciar rede**.
- 4 Prima **Sim**.
- 5 Prima **Sim** durante 2 segundos para confirmar.

Imprimir a lista de configurações da rede



Nota

Nome do nó: o nome do nó aparece na lista de configurações da rede. O nome predefinido de nó é "BRNxxxxxxxxxxxx" para uma rede com fios ou "BRWxxxxxxxxxxxx" para uma rede sem fios ("xxxxxxxxxxxx" corresponde ao endereço MAC/Ethernet da sua máquina).

A lista de configurações da rede imprime um relatório das configurações da rede actuais, incluindo as definições do servidor de impressão em rede.

- 1 Prima **Menu**.
- 2 Prima ▲ ou ▼ para seleccionar `Impr.relat.`
Prima **OK**.
- 3 Prima ▲ ou ▼ para seleccionar `Config de Rede`.
Prima **OK**.
- 4 Prima **Iniciar Mono** ou **Iniciar Cor**.

Para modelos de ecrã táctil

- 1 Prima `MENU`.
- 2 Prima ▲ ou ▼ para visualizar `Impr.relat e`, em seguida, prima `Impr.relat.`
- 3 Prima ▲ ou ▼ para visualizar `Config de Rede e`, em seguida, prima `Config de Rede`.
- 4 Prima **Iniciar Mono** ou **Iniciar Cor**.

Imprimir o Relatório WLAN

A opção **Relatório WLAN** imprime o relatório de estado da ligação sem fios da máquina. Se a ligação sem fios falhar, verifique o código de erro no relatório impresso e consulte *Solução de problemas* no *Guia de Instalação Rápida*.

- 1 Prima **Menu**.
- 2 Prima **▲** ou **▼** para seleccionar **Impr. relat.**
Prima **OK**.
- 3 Prima **▲** ou **▼** para seleccionar **Relatório WLAN**.
Prima **OK**.
- 4 Prima **Iniciar Mono** ou **Iniciar Cor**.

Para modelos de ecrã táctil

- 1 Prima **MENU**.
- 2 Prima **▲** ou **▼** para visualizar **Impr. relat e**, em seguida, prima **Impr. relat.**
- 3 Prima **▲** ou **▼** para visualizar **Relatório WLAN e**, em seguida, prima **Relatório WLAN**.
- 4 Prima **Iniciar Mono** ou **Iniciar Cor**.



Nota

Se o Relatório WLAN não for impresso, tente recomeçar a partir do passo 1 decorrido algum tempo.

Tabela de funções e predefinições de fábrica

Menu principal	Submenu	Seleções de menu		Opções
Rede	LAN cablada	TCP/IP	BOOT Method	Auto /Estático/RARP/BOOTP/DHCP
			Endereço IP	[000-255].[000-255]. [000-255].[000-255]. [000].[000].[000].[000] ¹
			Subnet Mask	[000-255].[000-255]. [000-255].[000-255]. [000].[000].[000].[000] ¹
			Gateway	[000-255].[000-255]. [000-255].[000-255]. [000].[000].[000].[000]
			Nome do nó	BRNXXXXXXXXXX = (endereço Ethernet da máquina) (até 15 caracteres)
			Config WINS	Auto /Estático
			WINS Server	Primário/Secundário [000-255].[000-255]. [000-255].[000-255]. [000].[000].[000].[000]
			DNS Server	Primário/Secundário [000-255].[000-255]. [000-255].[000-255]. [000].[000].[000].[000]
			APIPA	Lig /Desl
			IPv6	Lig/ Desl
	WLAN	TCP/IP	Ethernet	Auto /100B-FD/100B-HD/10B-FD/10B-HD
			Endereço MAC	
			BOOT Method	Auto /Estático/RARP/BOOTP/DHCP
			Endereço IP	[000-255].[000-255]. [000-255].[000-255]. [000].[000].[000].[000] ¹
			Subnet Mask	[000-255].[000-255]. [000-255].[000-255]. [000].[000].[000].[000] ¹
			Gateway	[000-255].[000-255]. [000-255].[000-255]. [000].[000].[000].[000]

Menu principal	Submenu	Seleções de menu		Opções
Rede (Continuação)	WLAN (Continuação)	TCP/IP (Continuação)	Nome do nó	BRWXXXXXXXXXXXX = (endereço Ethernet da máquina) (até 15 caracteres)
			Config WINS	Auto /Estático
			WINS Server	Primário/Secundário [000-255].[000-255]. [000-255].[000-255]. [000].[000].[000].[000]
			DNS Server	Primário/Secundário [000-255].[000-255]. [000-255].[000-255]. [000].[000].[000].[000]
			APIPA	Lig /Desl
			IPv6	Lig/ Desl
		Assis.Configur	—	(Escolher o SSID a partir de uma lista ou adicionar manualmente o SSID)
		WPS/AOSS	—	
		WPS c/ cód PIN	—	
		Estado da WLAN	Estado	Activa (11b)/Activa (11g)/ Activo(11n)/Falha de ligação ou Falha na ligação/AOSS activo
			Sinal	Sinal:Forte/Sinal:Médio/ Sinal:Frac/Sinal:Ausente
			SSID	(Mostra o SSID com até 32 dígitos)
			Modo Comunic.	Ad-hoc/Infra-estrutura
		Endereço MAC		
	E-mail/IFAX ²	Ender. correio	—	
		Servidor Conf.	SMTP Server	Nome (até 30 caracteres) Endereço IP [000-255].[000-255]. [000-255].[000-255].
			Porta SMTP	[00001-65535]
			Auten.paraSMTP	Nenhuma /SMTP-AUTH/POP antes SMTP
			POP3 Server	Nome (até 30 caracteres) Endereço IP [000-255].[000-255]. [000-255].[000-255].
			Porta POP3	[00001-65535]

Menu principal	Submenu	Seleções de menu		Opções
Rede (Continuação)	E-mail/IFAX ² (Continuação)	Servidor Conf. (Continuação)	Nome Mailbox	—
			Mailbox Pwd	—
			APOP	Lig/ Des1
		Instl Cor. RX	Polling Auto	Lig/Des1
			Frequênc Poll ³	10Min. (s) (01Min. (s) a 60Min. (s)) ⁴
			Cabeçalho	Tudo/Assunto+De+Para/ Nenhum
			Apg.Erro Corr.	Lig/Des1
			Notificação	Lig/MDN/ Des1
		Instl Cor. TX	Env.Assunto	—
			Limite tamanho	Lig/ Des1
			Notificação	Lig/ Des1
		Instale Relay	Rly Broadcast	Lig/ Des1
			Relay Domain	Relayxx
			Reporte Relay	Lig/ Des1
		Horário	UTCxxx:xx	
		Interface Rede		LAN cablada /WLAN
		LDAP ⁵ (Apenas MFC-J6910DW)	Lig/ Des1	
		Reiniciar rede		

■ As predefinições de fábrica são apresentadas a negrito.

- ¹ Ao ligar-se à rede, a máquina definirá automaticamente o endereço IP e a máscara de sub-rede para valores apropriados para a sua rede.
- ² Disponível depois de o IFAX ser transferido.
- ³ Para modelos com ecrã tátil, este menu encontra-se disponível quando a opção Polling Auto está definida como Lig.
- ⁴ Para modelos com ecrã tátil, pode seleccionar um intervalo de 1 Min/3 Mins/5 Mins/10 Mins/30 Mins/60 Mins.
- ⁵ O protocolo LDAP não é suportado na China.

Descrição geral

Pode utilizar um web browser padrão para gerir a máquina através do HTTP (Hyper Text Transfer Protocol). Pode obter as informações seguintes sobre uma máquina da rede utilizando um web browser.

- Informações sobre o estado da máquina
- Alterar itens de configuração de fax, como Configuração Geral, definições de Marcação Rápida e Fax Remoto
- Alterar definições de rede, como informações TCP/IP
- Configurar o Secure Function Lock 2.0 (Bloqueio de funções de segurança 2.0)
- Configurar a função Digitalizar para FTP
- Configurar a função Digitalizar para Rede
- Configurar o LDAP (apenas MFC-J6910DW)
- Informações sobre a versão do software da máquina e do servidor de impressão
- Alterar detalhes de configuração da rede e da máquina



Nota

Recomendamos o Microsoft® Internet Explorer® 6.0 (ou superior) ou o Firefox 3.0 (ou superior) para Windows® e o Safari 3.0 (ou superior) para Macintosh. Certifique-se também de que o JavaScript e os Cookies estão sempre activados, independentemente do browser que utilizar.

Tem de utilizar o protocolo TCP/IP na rede e ter um endereço IP válido programado no servidor de impressão e no computador.

Como configurar as definições da máquina utilizando a Gestão baseada na web (web browser)

Pode utilizar um web browser padrão para alterar as definições do servidor de impressão através do HTTP (Hyper Text Transfer Protocol).

- 1 Inicie o web browser.
- 2 Introduza “http://machine’s IP address/” na barra de endereços do browser (em que “machine’s IP address” é o endereço IP do equipamento).

■ Por exemplo:

http://192.168.1.2/



Nota

- Se estiver a utilizar um DNS (Domain Name System) ou activar um nome NetBIOS, pode introduzir outro nome, como “Impressora_Partilhada”, em vez do endereço IP.

- Por exemplo:

http://Shared_Printer/

Se activar um nome NetBIOS, pode também utilizar o nome do nó.

- Por exemplo:

http://brnxxxxxxxxxxxxx/

Pode ver o nome NetBIOS na lista de configurações da rede. (Para saber como imprimir a lista de configurações da rede, consulte *Imprimir a lista de configurações da rede* na página 37.)

- Os utilizadores de Macintosh podem aceder facilmente ao sistema de Gestão baseada na web clicando no ícone da máquina no ecrã **Status Monitor**. Para obter mais informações, consulte o *Manual do Utilizador de Software*.

- 3 Pode agora alterar as definições do servidor de impressão.



Nota

Se tiver alterado as definições de protocolo, reinicie a máquina depois de clicar em **Submit** (Submeter) para activar a configuração.

Definir uma palavra-passe

Recomenda-se a definição de uma palavra-passe de início de sessão para impedir o acesso não autorizado à Gestão baseada na web.

- 1 Clique em **Administrator** (Administrador).
- 2 Introduza a palavra-passe que pretende utilizar (até 32 caracteres).
- 3 Reintroduza a palavra-passe na caixa **Confirm new password** (Confirmar nova palavra-passe).
- 4 Clique em **Submit** (Submeter).
Quando aceder à Gestão baseada na web da próxima vez, introduza uma palavra-passe na caixa **Login** (Iniciar sessão) e, em seguida, clique em ➡.
Depois de configurar as definições, termine a sessão clicando em ➡.



Nota

Também pode definir uma palavra-passe clicando em **Please configure the password**. (Configure a palavra-passe.) na página web do equipamento caso não pretenda definir uma palavra-passe de início de sessão.

Secure Function Lock 2.0 (Bloqueio de funções de segurança 2.0)

O Secure Function Lock 2.0 (Bloqueio de funções de segurança 2.0) da Brother ajuda-o a poupar dinheiro e a aumentar a segurança limitando as funções disponíveis na máquina Brother.

O Secure Function Lock (Bloqueio de funções de segurança) permite configurar palavras-passe para utilizadores seleccionados, garantindo-lhes o acesso a algumas, ou a todas, dessas funções ou restringindo-as a um limite de páginas. Isto significa que só as pessoas autorizadas as podem utilizar.

Pode configurar e alterar as definições do Secure Function Lock 2.0 (Bloqueio de funções de segurança 2.0) que se seguem através do BRAdmin Professional 3 ou da Gestão baseada na web.

- **PC print** (Impressão PC) ¹
- **PCC**
- **Copy** (Cópia)
- **Color Print** (Impressão a Cores)
- **Page Limit** (Limite de Páginas)
- **Fax TX** (Transmissão de Fax)
- **Fax RX** (Recepção de Fax)
- **Scan** (Digitalizar)
- **Page Counter** (Contador de Páginas)

¹ Se registar os nomes de início de sessão de utilizador do PC, pode restringir a impressão através do PC sem que o utilizador tenha de introduzir uma palavra-passe. Para obter mais informações, consulte *Limitar a impressão através do PC pelo nome de início de sessão de utilizador do PC* na página 46.

Como configurar as definições do Secure Function Lock 2.0 (Bloqueio de funções de segurança 2.0) utilizando a Gestão baseada na web (web browser)

Configuração básica

- 1 Clique em **Administrator** (Administrador) na página web da máquina e, em seguida, clique em **Secure Function Lock** (Bloqueio de funções de segurança).
- 2 Selecione **On** (Activar) em **Function Lock** (Bloqueio de funções).



Nota

Para configurar o Secure Function Lock (Bloqueio de funções de segurança) pela primeira vez através do servidor web integrado, tem de introduzir a palavra-passe do administrador (número de quatro dígitos).

- 3 Introduza um nome de grupo ou nome de utilizador alfanumérico, com o máximo de 15 dígitos, na caixa **ID Number/Name** (Número de ID/Nome) e, em seguida, introduza uma palavra-passe com quatro dígitos na caixa **PIN**.

- 4 Desactive as funções que pretende limitar na caixa **Print** (Imprimir) ou na caixa **Others** (Outros). Se quiser configurar o número máximo de páginas, seleccione a caixa **On** (Activar) em **Page Limit** (Limite de Páginas) e introduza o número na caixa **Max** (Máx.).
- 5 Clique em **Submit** (Submeter).
Se quiser limitar a impressão através do PC por intermédio do nome de início de sessão de utilizador do PC, clique em **PC Print Restriction by Login Name** (Restrição de impressão de PC por nome de início de sessão) e configure as definições. (Consulte *Limitar a impressão através do PC pelo nome de início de sessão de utilizador do PC* na página 46.)

Digitalizar com o Secure Function Lock 2.0 (Bloqueio de funções de segurança 2.0)

A função Secure Function Lock 2.0 (Bloqueio de funções de segurança 2.0) permite que o administrador limite os utilizadores que podem digitalizar. Quando a função de digitalização está desactivada para a definição de utilizador público, só podem digitalizar os utilizadores que tenham a digitalização seleccionada na caixa de verificação. Para digitalizar a partir do painel de controlo da máquina, os utilizadores têm de introduzir o seu PIN para acederem ao modo de digitalização. Para poderem digitalizar a partir do computador, os utilizadores restritos também têm de introduzir o respectivo PIN no painel de controlo da máquina para que possam efectuar digitalizações a partir do computador. Se o PIN não for introduzido no painel de controlo da máquina, o utilizador recebe uma mensagem de erro no computador quando tenta efectuar uma digitalização a partir deste.

Configurar o modo público

Pode configurar o modo público para limitar as funções que estão disponíveis para utilizadores públicos. Os utilizadores públicos não precisam de introduzir uma palavra-passe para aceder às funções que ficam disponíveis através desta definição.

- 1 Desmarque a caixa de verificação relativa à função que pretende limitar na caixa **Public Mode** (Modo Público).
- 2 Clique em **Submit** (Submeter).

Limitar a impressão através do PC pelo nome de início de sessão de utilizador do PC

Se configurar esta definição, a máquina consegue fazer a autenticação através do nome de início de sessão de utilizador do PC de forma a permitir um trabalho de impressão de um computador registado.

- 1 Clique em **PC Print Restriction by Login Name** (Restrição de impressão de PC por nome de início de sessão).
- 2 Seleccione **On** (Activar) em **PC Print Restriction** (Restrição de impressão de PC).
- 3 Seleccione o Número de ID que definiu em **ID Number/Name** (Número de ID/Nome) no passo 3 em *Configuração básica* na página 45 na lista pendente **ID Number** (Número de ID) para cada nome de início de sessão.
Em seguida, introduza o nome de início de sessão de utilizador do PC na caixa **Login Name** (Nome de Início de Sessão).
- 4 Clique em **Submit** (Submeter).



Nota

Se quiser limitar a impressão através do PC por grupos, seleccione o mesmo número de ID para cada nome de início de sessão do PC que pretender incluir no grupo.

Outras funcionalidades

Pode definir as seguintes funções no Secure Function Lock 2.0 (Bloqueio de funções de segurança 2.0):

■ All Counter Reset (Reiniciar contadores todos)

Pode reiniciar o contador de páginas clicando em **All Counter Reset** (Reiniciar contadores todos).

■ Export to CSV file (Exportar para ficheiro CSV)

Pode exportar o contador de páginas actual, incluindo informações sobre o **ID Number/Name** (Número de ID/Nome), como um ficheiro CSV.

■ Last Counter Record (Último registo do contador)

A máquina retém a contagem de páginas depois de o contador ser reiniciado.

■ Counter Auto Reset (Configurações de reiniciação automática do contador)

Pode reiniciar automaticamente os contadores de páginas configurando o intervalo de tempo com base nas definições Diário, Semanal ou Mensal enquanto o equipamento estiver ligado.

Alterar a configuração da função Digitalizar para FTP utilizando um web browser

A função Digitalizar para FTP permite digitalizar um documento directamente para um servidor FTP na rede local ou na Internet.

Para obter mais informações sobre a função Digitalizar para FTP, consulte o *Manual do Utilizador de Software*.

- 1 Clique em **Scan** (Digitalizar) na página web da máquina e, em seguida, clique em **Scan to FTP/Network** (Digitalização para FTP/Rede).
- 2 Seleccione **FTP** nos números de perfil (1 a 5) que pretende utilizar para as definições da função Digitalizar para FTP.
Pode também guardar dois nomes de ficheiro definidos pelo utilizador que podem ser utilizados para criar um perfil de servidor FTP, para além dos sete nomes de ficheiro predefinidos, em **Create a User Defined File Name** (Criar um Nome de Ficheiro Definido pelo Utilizador). Pode introduzir um máximo de 15 caracteres em cada um dos dois campos.
- 3 Clique em **Submit** (Submeter).
- 4 Clique em **Scan to FTP/Network Profile** (Digitalizar para FTP/Perfil de Rede) na página **Scan** (Digitalizar). Clique no número de perfil que pretende configurar.
Agora já pode configurar e alterar as definições seguintes da função Digitalizar para FTP utilizando um web browser.
 - **Profile Name** (Nome do perfil) (até 15 caracteres)
 - **Host Address** (Endereço do anfitrião) (endereço do servidor FTP)
 - **Username** (Nome de utilizador)
 - **Password** (Palavra-passe)
 - **Store Directory** (directório de arquivos)
 - **File Name** (Nome do Ficheiro)
 - **Quality** (Qualidade)
 - **File Type** (Tipo de Ficheiro)
 - **Glass Scan Size** (Tamanho da digitalização a partir do vidro)
 - **Passive Mode** (Modo Passivo)
 - **Port Number** (Número da porta)

Pode definir **Passive Mode** (Modo Passivo) como Desl ou Lig consoante a configuração do servidor FTP e da firewall de rede. Pode também alterar o número da porta utilizado para aceder ao servidor FTP. A predefinição é a porta 21. Na maioria dos casos, estas duas definições podem ficar como predefinidas.



Nota

Digitalizar para FTP está disponível quando os perfis do servidor FTP são configurados utilizando a Gestão baseada na web.

- 5 Após a configuração, clique em **Submit** (Submeter).

Alterar a configuração da função Digitalizar para Rede utilizando um web browser

A função Digitalizar para Rede permite digitalizar documentos directamente para uma pasta partilhada num servidor CIFS localizado na rede local ou na Internet. (Para obter mais informações sobre o Protocolo CIFS, consulte o *Glossário de Rede*.) Para activar o protocolo CIFS, seleccione a caixa **CIFS de Protocol** (Protocolo) na página **Network** (Rede).

Para obter mais informações sobre a função Digitalizar para Rede, consulte o *Manual do Utilizador de Software*.

- 1 Clique em **Scan** (Digitalizar) na página web da máquina e, em seguida, clique em **Scan to FTP/Network** (Digitalização para FTP/Rede).
- 2 Seleccione **Network** (Rede) nos números de perfil (1 a 5) que pretende utilizar para as definições da função Digitalizar para Rede.
Pode também guardar dois nomes de ficheiro definidos pelo utilizador que podem ser utilizados para criar um perfil de Digitalizar para Rede, para além dos sete nomes de ficheiro predefinidos, em **Create a User Defined File Name** (Criar um Nome de Ficheiro Definido pelo Utilizador). Pode introduzir um máximo de 15 caracteres em cada um dos dois campos.
- 3 Clique em **Submit** (Submeter).
- 4 Clique em **Scan to FTP/Network Profile** (Digitalizar para FTP/Perfil de Rede) na página **Scan** (Digitalizar). Clique no número de perfil que pretende configurar.
Agora já pode configurar e alterar as definições seguintes da função Digitalizar para Rede utilizando um web browser.
 - **Profile Name** (Nome do perfil) (até 15 caracteres)
 - **Host Address** (Endereço do anfitrião)
 - **Store Directory** (directório de arquivos)
 - **File Name** (Nome do Ficheiro)
 - **Quality** (Qualidade)
 - **File Type** (Tipo de Ficheiro)
 - **Glass Scan Size** (Tamanho da digitalização a partir do vidro)
 - **Use PIN for authentication** (Utilizar PIN para autenticação)
 - **PIN Code** (Código PIN)
 - **Username** (Nome de utilizador)
 - **Password** (Palavra-passe)
- 5 Após a configuração, clique em **Submit** (Submeter).

Alterar a configuração LDAP utilizando um web browser (apenas MFC-J6910DW)

Pode configurar e alterar as definições LDAP através de um web browser. Clique em **Network** (Rede) na página web da máquina e, em seguida, clique em **Protocol** (Protocolo). Certifique-se de que a caixa referente a LDAP está seleccionada e clique em **Advanced Setting** (Definições avançadas).

- **Status** (Estado)
- **LDAP Server Address** (Endereço do servidor LDAP)
- **Port** (Porta) (O número da porta predefinido é 389.)
- **Timeout for LDAP** (Tempo expirado para LDAP)
- **Authentication** (Autenticação)
- **Username** (Nome de utilizador)
- **Password** (Palavra-passe)
- **Search Root** (Procurar no directório raiz)
- **Attribute of Name (Search Key)** (Atributo de nome (tecla Procurar))
- **Attribute of E-mail** (Atributo de E-mail)
- **Attribute of Fax Number** (Atributo de número de fax)

Após a configuração, certifique-se de que **Status** (Estado) está definido como **Enable** (Activado) na página de resultados do teste. Em seguida, clique em **Submit** (Submeter).



Nota

- Para obter mais informações sobre cada item, consulte o texto de ajuda na Gestão baseada na web.
- Para obter mais informações, visite a secção de soluções da página referente ao seu modelo em <http://solutions.brother.com/>.

Descrição geral

O protocolo LDAP permite procurar informações, como números de fax e endereços de correio electrónico, através do servidor. Quando utiliza funções de fax, I-Fax ou de digitalização para servidor de correio electrónico, pode utilizar a procura LDAP para encontrar números de fax ou endereços de correio electrónico.



Nota

O protocolo LDAP não é suportado na China.

Alterar a configuração LDAP utilizando um browser



Pode configurar e alterar as definições LDAP através de um web browser. (Para obter mais informações, consulte *Alterar a configuração LDAP utilizando um web browser (apenas MFC-J6910DW)* na página 51.)

Funcionamento no LDAP utilizando o painel de controlo

Depois de configurar as definições LDAP, pode utilizar a procura LDAP para encontrar números de fax ou endereços de correio electrónico para as funções seguintes.

- Envio de faxes (consulte o *Manual Básico do Utilizador* para obter informações sobre as operações de envio)
- Envio de I-faxes (consulte *Fax via Internet* na página 55 para obter informações sobre as operações de envio)
- Digitalização para servidor de correio electrónico (consulte o *Manual do Utilizador de Software* para obter informações sobre as operações de envio)


Quando estiver pronto para introduzir um número de fax ou um endereço de correio electrónico, siga estes passos:

- 1 Prima  (Lista telef.).
- 2 Prima  para procurar.
- 3 Introduza os caracteres iniciais para a procura utilizando os botões do ecrã táctil.



Nota

Pode introduzir até 15 caracteres.

- 4 Prima OK.
O resultado da procura LDAP será apresentado no LCD antes do resultado da procura no livro de endereços local com . Se não houver correspondência no servidor ou no livro de endereços local, o LCD apresenta Resultados não encontrados.

- 5 Prima o nome que procura.



Nota

Para confirmar os detalhes das informações do resultado, prima o nome que procura e, em seguida, prima

Detalhe.

- 6 Seleccione um número de fax ou um endereço de correio electrónico.

- 7 Coloque o documento e prima Envie um fax.



Nota

- A função LDAP desta máquina suporta LDAPv3.
- Tem de utilizar a Autenticação Simples para comunicar com o servidor LDAP.
- O SSL/TLS não é suportado.
- Para obter mais informações, visite a secção de soluções da página referente ao seu modelo em <http://solutions.brother.com/>.

7

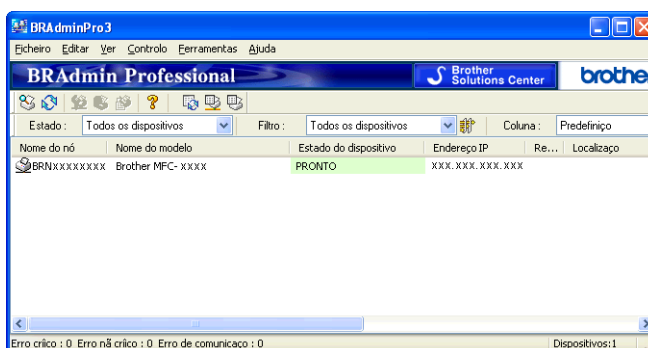
Alterar a configuração LDAP utilizando o BRAdmin Professional (para Windows®)



Nota

Utilize a versão mais recente do utilitário BRAdmin Professional, que poderá transferir a partir de <http://solutions.brother.com/>. Este utilitário está disponível apenas para utilizadores de Windows®.

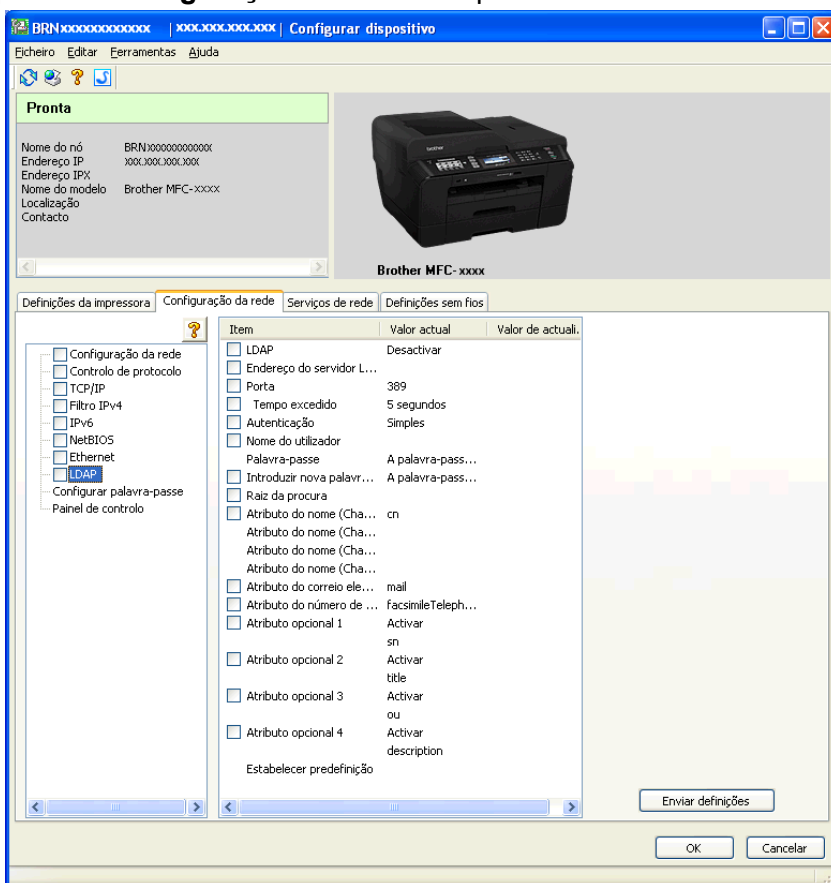
- 1 Inicie o utilitário BRAdmin Professional clicando em **Iniciar / Todos os programas**¹ / **Brother Administrator Utilities / Brother BRAdmin Professional 3 / BRAdmin Professional 3**.



¹ **Programas** para utilizadores de Windows® 2000

- 2 Seleccione o servidor de impressão que pretende configurar.
- 3 Seleccione **Configurar dispositivo** no menu **Controlo**.
- 4 Introduza uma palavra-passe. A palavra-passe predefinida é "access".

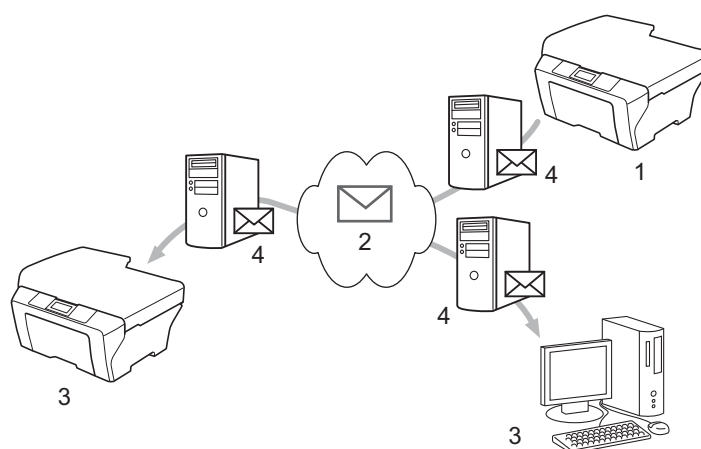
5 Seleccione o separador **Configuração da rede** e clique em **LDAP**.



6 Clique nos itens que pretende configurar.

Descrição geral da função de fax via Internet

O fax via Internet (IFAX) permite enviar e receber documentos de fax utilizando a Internet como mecanismo de transporte. Os documentos são transmitidos em mensagens de correio electrónico como ficheiros TIFF-F anexados. Isto significa que os computadores também conseguem receber e enviar documentos, desde que tenham uma aplicação capaz de gerar e visualizar ficheiros TIFF-F, sendo possível utilizar qualquer aplicação de visualização de TIFF-F. Quaisquer documentos enviados através da máquina serão automaticamente convertidos em formato TIFF-F. Se quiser enviar e receber mensagens de e para a sua máquina, a aplicação de correio instalada no computador tem de suportar o formato MIME.



- 1 Remetente
- 2 Internet
- 3 Destinatário
- 4 Servidor de correio electrónico



Nota

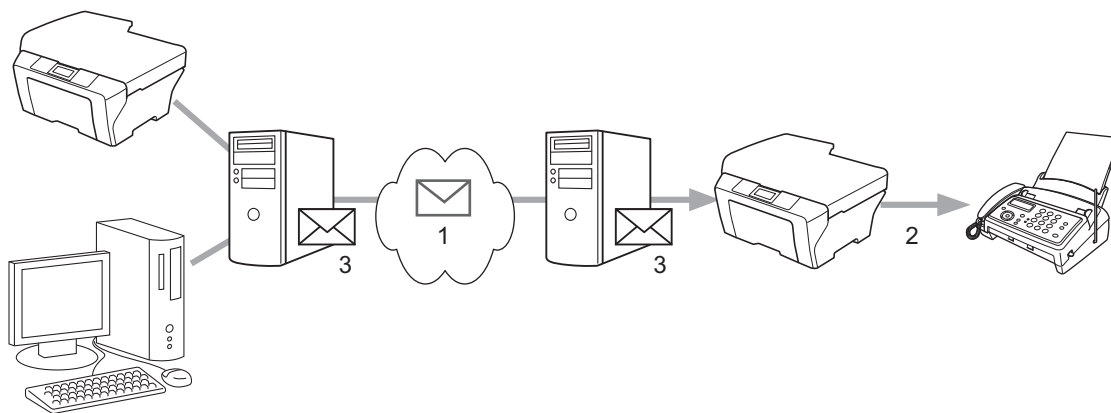
- Para utilizar esta função, transfira o software necessário a partir do Brother Solutions Center. (<http://solutions.brother.com/>)
- Pode enviar/receber documentos de I-Fax em formato Letter ou A4 e apenas a preto e branco.
- Se o documento estiver em formato Ledger ou A3, será automaticamente reduzido para Letter ou A4 quando for enviado.

■ Reenviar mensagens de correio electrónico e fax recebidas

Pode reenviar mensagens de correio electrónico ou fax padrão recebidas para outro endereço de correio electrónico ou aparelho de fax. Para obter mais informações, consulte *Reenviar mensagens de correio electrónico e fax recebidas* na página 61.

■ Difusão por retransmissão

Se quiser enviar o documento por fax para uma longa distância, como para o estrangeiro, a função "difusão por retransmissão" permite-lhe poupar o custo da comunicação. Esta função permite ao equipamento Brother receber um documento via Internet e, em seguida, retransmiti-lo para outro equipamento de fax através de linhas telefónicas convencionais. Para obter mais informações, consulte *Difusão por retransmissão* na página 61.



1 Internet

2 Linha telefónica

3 Servidor de correio electrónico

Informações importantes sobre a função de fax via Internet

A comunicação de fax via Internet num sistema LAN é basicamente igual à comunicação por correio electrónico; contudo, é diferente da comunicação por fax utilizando as linhas telefónicas padrão. As informações seguintes são importantes para a utilização do fax via Internet:

- Factores como a localização do destinatário, a estrutura do sistema LAN e o nível de actividade do circuito (como a Internet) podem fazer com que o sistema demore muito tempo a enviar uma mensagem indicativa de erro (normalmente 20 seg. a 30 seg.).
- No caso da transmissão através da Internet, devido ao baixo nível de segurança, recomendamos que utilize linhas telefónicas padrão para enviar documentos confidenciais.
- Se o sistema de correio do destinatário não for compatível com o formato MIME, não pode transmitir documentos para o destinatário. Em função do servidor do destinatário, poderá haver alguns casos nos quais a mensagem indicativa de erro não é enviada.
- Se o tamanho dos dados de imagem de um documento for demasiado grande, existe a possibilidade de uma transmissão sem êxito.
- Não pode alterar o tipo de letra nem o tamanho dos caracteres do correio da Internet recebido.

Como utilizar a função fax via Internet

Antes de utilizar um fax via Internet, tem de configurar a máquina Brother para comunicar com a rede e o servidor de correio. É necessário assegurar os itens seguidamente indicados na máquina. Pode configurar estes itens através do painel de controlo, da Gestão baseada na web, da Configuração Remota ou do BRAdmin Professional 3. Se tiver dúvidas em relação a algum destes itens, contacte o administrador do sistema.

- Endereço de correio electrónico
- Endereço do servidor SMTP, POP3/porta/método de autenticação
- nome da caixa de correio e palavra-passe

Enviar um fax via Internet

Antes de enviar um fax via Internet

Para enviar o fax via Internet, pode configurar os itens que se seguem através do painel de controlo, da Gestão baseada na web ou da Configuração Remota.



- Envio do Assunto (se necessário)
- Limite tamanho (se necessário)
- Notificação (se necessário) (para obter mais informações, consulte *Correio de Verificação TX* na página 65)

Como enviar um fax via Internet

Enviar um fax via Internet é como enviar um fax normal. (Para obter mais informações, consulte o *Manual Básico do Utilizador*.) Se já tiver programado os endereços dos aparelhos de fax via Internet de destino como localizações de Marcação de Um Toque ou Marcação Rápida, pode enviar o fax via Internet colocando o documento na máquina. Se pretender alterar a resolução, utilize *Resol de Fax* ou *Resolução de Fax* para definir a resolução preferida, seleccione um número de Marcação Rápida ou de Marcação de Um Toque e prima **Iniciar Mono** ou **Iniciar Cor**. (A resolução S.Fina não é suportada pela função de fax via Internet.)



Nota

- Se quiser introduzir manualmente o endereço de fax da Internet, coloque o documento na máquina e prima **9-16** e **1** simultaneamente para mudar para o modo de marcação “alfabética”. Nos modelos de ecrã táctil, prima . Prima  para seleccionar números, caracteres ou caracteres especiais. Introduza o endereço e prima **OK** ou **OK**; em seguida, prima **Iniciar Mono** ou **Iniciar Cor**.

Para obter mais informações sobre como introduzir texto, consulte o *Guia de Instalação Rápida*.

- Pode registar as informações do endereço de correio electrónico através da Gestão baseada na web ou da Configuração Remota.

Após a digitalização, o documento é transmitido automaticamente para o aparelho de fax via Internet do destinatário através do servidor SMTP. Pode cancelar a operação de envio se premir a tecla **Parar** durante a digitalização. Quando a transmissão terminar, a máquina volta ao modo de espera.

**Nota**

Alguns servidores de correio electrónico não permitem que envie documentos de correio electrónico muito grandes (o administrador do sistema estipula frequentemente um limite para o tamanho máximo do correio). Com esta função activada, a máquina apresenta *Memória Cheia* quando tentar enviar documentos de correio electrónico de tamanho superior a 1 Mbyte. O documento não é enviado e será impresso um relatório de erro. O documento que está a enviar deve ser dividido em documentos mais pequenos que serão aceites pelo servidor de correio. (A título informativo, um documento de 42 páginas baseado na Tabela de Teste ITU-T Test Chart #1 tem aproximadamente 1 Mbyte.)

Receber correio electrónico ou fax via Internet

Antes de receber um fax via Internet

Para receber o fax via Internet, pode configurar os itens seguintes através do painel de controlo, da Gestão baseada na web ou da Configuração Remota:

- Polling Auto (se necessário)
- Frequênc Poll (se necessário)
- Cabeçalho (se necessário)
- Apagar Erro de Correio (se necessário)
- Notificação (se necessário) (para obter mais informações, consulte *Correio de Verificação TX* na página 65)

Como receber um fax via Internet

Existem 2 formas de receber mensagens de correio electrónico:

- Recepção POP3 em intervalos regulares
- Recepção POP3 (iniciada manualmente)

Se utilizar a recepção POP3, a máquina tem de efectuar o polling no servidor de correio electrónico para receber os dados. Este polling pode ocorrer em intervalos definidos (por exemplo, pode configurar a máquina para efectuar o polling no servidor de correio electrónico a cada 10 minutos) ou pode efectuar o polling manualmente no servidor premindo as teclas **9-16 + Iniciar Mono** ou **Iniciar Cor**.

Se a sua máquina começar a receber dados de correio electrónico, o painel LCD reflecte esta actividade. Por exemplo, verá *Recebendo* no painel LCD seguido de *xx Correio(s)*. Se premir as teclas **9-16 + Iniciar Mono** ou **Iniciar Cor** para efectuar o polling manualmente no servidor de correio electrónico em busca de dados de correio electrónico e não houver documentos de correio a aguardar impressão, a máquina apresenta *Não há correio* no painel LCD durante dois segundos.



Nota

- Se a máquina ficar sem papel ao receber dados, estes ficam retidos na memória da máquina. Os dados serão impressos automaticamente depois de reinserir papel na máquina. (Nos equipamentos da Europa, Ásia e Oceânia, *Receber memór.* tem de estar activado.)
- Se o correio recebido não estiver num formato de texto simples ou um ficheiro anexado não estiver no formato TIFF-F, será impressa a seguinte mensagem de erro: "O FORMATO DO FICHEIRO EM ANEXO NÃO É SUPORTADO. NOME DO FICHEIRO:XXXXXX.doc" Se o correio recebido for demasiado grande, será impressa a seguinte mensagem de erro: "FICHEIRO DE E-MAIL DEMASIADO GRANDE.". Se a opção de eliminação de mensagens indicativas de erro de recepção POP estiver activada (predefinição), a mensagem de correio de erro é apagada automaticamente do servidor de correio electrónico.

Receber um fax via Internet no computador

Quando um computador recebe um documento de fax via Internet, o documento é anexado a uma mensagem de correio que informa que o computador recebeu um documento de um fax via Internet. Esta informação aparece no campo referente ao assunto da mensagem de correio recebida.



Nota

Se o computador para o qual pretende enviar um documento não tiver o sistema operativo Windows® 2000/XP, Windows Server® 2003/2008, Windows Vista® ou Windows® 7, informe o proprietário do computador de que terá de instalar algum software que permita visualizar ficheiros TIFF-F.

Opções de Fax via Internet adicionais

Reenviar mensagens de correio electrónico e fax recebidas

Pode reenviar mensagens de correio electrónico ou fax padrão recebidas para outro endereço de correio electrónico ou aparelho de fax. As mensagens recebidas podem ser reenviadas por correio electrónico para um computador ou fax via Internet. Podem também ser reenviadas através de linhas telefónicas padrão para outra máquina.

A definição pode ser activada através de um web browser ou do painel de controlo da máquina. Os passos para configurar o reenvio de faxes encontram-se no *Manual Avançado do Utilizador*.

Consulte o *Manual Avançado do Utilizador* para verificar se esta função é suportada.

Difusão por retransmissão

Esta função permite à máquina Brother receber um documento via Internet e, em seguida, retransmiti-lo para outros aparelhos de fax através de linhas telefónicas convencionais.

Antes de difundir por retransmissão

Para a difusão por retransmissão, tem de configurar os itens que se seguem através do painel de controlo, da Gestão baseada na web ou da Configuração Remota:

■ Rly Broadcast

Tem de activar a difusão por retransmissão.

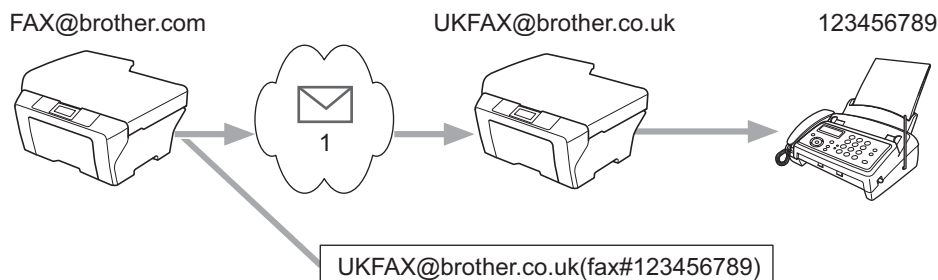
■ Relay Domain

Tem de configurar o nome de domínio da máquina na máquina que irá difundir o documento para o aparelho de fax convencional. Se quiser utilizar a sua máquina como um dispositivo de difusão por retransmissão, tem de especificar o nome de domínio de confiança na máquina, ou seja, a parte do nome a seguir ao símbolo “@”. Tenha cuidado ao seleccionar um domínio de confiança, visto que qualquer utilizador de um domínio de confiança poderá enviar uma difusão por retransmissão.

Pode registar até 5 nomes de domínio.

■ Reporte Relay

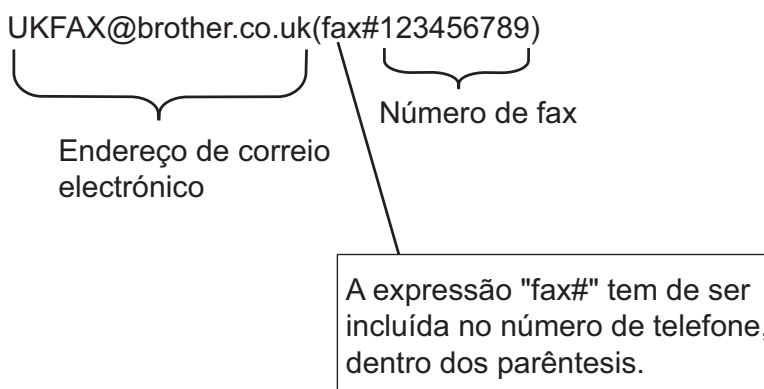
Difusão por retransmissão a partir de uma máquina



1 Internet


Neste exemplo, a sua máquina tem o endereço de correio electrónico FAX@brother.com e pretende enviar um documento desta máquina para outra em Inglaterra com o endereço de correio electrónico UKFAX@brother.co.uk; em seguida, esta máquina irá reenviar o documento para um aparelho de fax padrão através de uma linha telefónica convencional. Se o seu endereço de correio electrónico for FAX@brother.com, tem de configurar o nome de domínio de confiança brother.com na máquina localizada em Inglaterra que irá difundir o documento para o aparelho de fax convencional. Se não introduzir as informações do nome de domínio, a máquina que se encontra a meio (a máquina que irá difundir o documento) não confia em nenhuns trabalhos da Internet que receber da máquina do domínio @brother.com.

Depois de definir o domínio de confiança, pode enviar o documento a partir da sua máquina (por exemplo, FAX@brother.com) introduzindo o endereço de correio electrónico da máquina (por exemplo, UKFAX@brother.co.uk) que irá reenviar o documento, seguido do número de telefone do fax que irá receber o documento. Em seguida, é apresentado um exemplo de como introduzir o endereço de correio electrónico e o número de telefone.



Envio para vários números de telefone:



Se quiser que o documento seja retransmitido para mais do que um aparelho de fax padrão, pode introduzir o endereço utilizando o seguinte método:

- 1 Prima  (FAX).
- 2 Prima ▲ ou ▼ para seleccionar **Multidifusão**.
Prima **OK**.
- 3 Prima ▲ ou ▼ para seleccionar **Tipo marcação** e prima ◀ ou ▶ para seleccionar **Endereço de**.
Prima **OK**.
- 4 Prima ▲ ou ▼ para seleccionar **Adicione número** e introduza o número de telefone do primeiro equipamento de fax: UKFAX@brother.co.uk(fax#123).
- 5 Prima **OK**.
- 6 Prima ▲ ou ▼ para seleccionar **Tipo marcação** e prima ◀ ou ▶ para seleccionar **Endereço de**.
Prima **OK**.
- 7 Prima ▲ ou ▼ para seleccionar **Adicione número** e introduza o número de telefone do segundo equipamento de fax: UKFAX@brother.co.uk(fax#456).

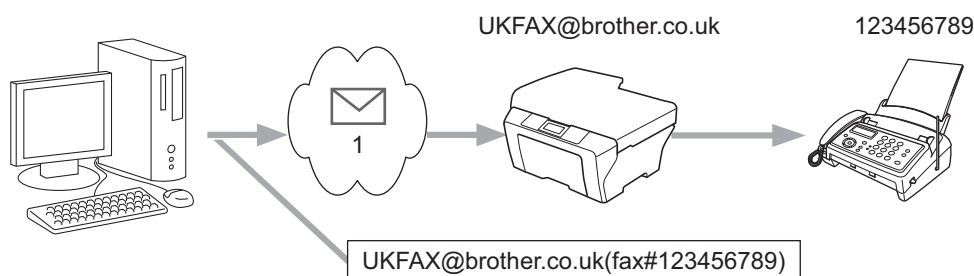
- 8 Prima ▲ ou ▼ para seleccionar **Completo**.
Prima **OK**.

- 9 Prima **Iniciar Mono**.

Para modelos de ecrã táctil

- 1 Prima  (**FAX**).
- 2 Prima ◀ ou ▶ para visualizar **Multidifusão**.
- 3 Prima **Multidifusão**.
- 4 Pode adicionar números à difusão das seguintes formas:
- Prima **Adicione um número** e introduza um número utilizando os botões do LCD.
Prima **OK**.
 - Prima **Lista telef.**
Prima  para procurar por ordem alfabética ou por ordem numérica. Prima as localizações para onde pretende enviar um fax.
Prima **OK**.
- 5 Depois de introduzir todos os números de fax repetindo o passo 4, prima **OK**.
- 6 Prima **Iniciar Mono**.

Difusão por retransmissão a partir de um computador



1 Internet

Pode também enviar uma mensagem de correio electrónico a partir do seu computador e fazer com que seja retransmitida para um aparelho de fax convencional. O método de introdução do número de telefone do aparelho de fax convencional que irá receber o correio electrónico retransmitido varia consoante a aplicação de correio que utilizar. Em seguida, são apresentados alguns exemplos de diferentes aplicações de correio.

Determinadas aplicações de correio electrónico não suportam o envio para vários números de telefone. Se a sua aplicação de correio electrónico não suportar vários números de telefone, apenas poderá retransmitir para um aparelho de fax de cada vez.

Introduza o endereço da máquina de retransmissão e o número de telefone do fax na caixa “PARA” utilizando o mesmo método utilizado aquando do envio a partir de uma máquina.

UKFAX@brother.co.uk(fax#123456789)



Nota

No caso do Microsoft® Outlook® 97 ou superior, tem de introduzir as informações do endereço no livro de endereços da seguinte forma:

Nome: fax#123456789

Endereço de correio electrónico: UKFAX@brother.co.uk

Correio de Verificação TX

O correio de verificação da transmissão suporta duas funções separadas. O correio de verificação do envio permite-lhe pedir uma notificação da estação receptora indicando que o fax via Internet, ou a mensagem de correio electrónico, foi recebido e processado. O correio de verificação da recepção permite-lhe transmitir um relatório predefinido para a estação emissora depois de receber e processar com êxito um fax via Internet ou uma mensagem de correio electrónico.

Para utilizar esta função, tem de definir a opção **Notificação** nas opções **Instl Cor. RX** e **Instl Cor. TX**.

Instl Cor. TX

Pode definir a opção **Notificação** na opção **Instl Cor. TX** como **Lig** ou **Desl**. Quando selecciona **Lig**, é enviado um campo adicional de informações com os dados de imagem. Este campo chama-se “MDN”.

MDN (Message Disposition Notification):

Este campo solicita o estado do fax via Internet/mensagem de correio electrónico após a entrega através do sistema de transporte SMTP (Send Mail Transfer Protocol). Assim que a mensagem chega ao destinatário, estes dados são utilizados quando a máquina ou o utilizador lê ou imprime o fax via Internet ou a mensagem de correio electrónico recebidos. Por exemplo, se a mensagem for aberta para ser lida ou for impressa, o destinatário envia uma notificação para a máquina emissora ou para o utilizador original.

O destinatário tem de suportar o campo MDN para poder enviar um relatório de notificação, caso contrário, o pedido será ignorado.

Instl Cor. RX

Existem três definições possíveis para esta opção: **Lig**, **MDN** ou **Desl**.

Receber Notificação “Lig”

Quando selecciona “Lig”, é enviada uma mensagem fixa para o remetente a indicar a recepção e o processamento com êxito da mensagem. Estas mensagens fixas dependem da operação solicitada pelo remetente.

As mensagens de relatório contêm o seguinte:

SUCESSO: Recebido de <Ender. correio>

Receber Notificação “MDN”

Quando selecciona “MDN”, é enviado um relatório como o acima descrito para o remetente se a estação de origem tiver enviado o campo “MDN” a pedir confirmação.

Receber Notificação “Desl”

Esta definição muda todas as formas de notificação de recepção para **Desl**, pelo que não é enviada nenhuma mensagem para o remetente, independentemente do pedido.



Nota

Para receber o correio de verificação TX convenientemente, tem de configurar as definições seguintes.

- Remetente
 - Active Notificação em Instl Cor. TX.
 - Defina Cabeçalho em Instl Cor. RX como Todas ou Assunto+De+Para.
- Destinatário
 - Active Notificação em Instl Cor. RX.

Mensagem indicativa de erro

Se ocorrer um erro de entrega de correio quando enviar um fax via Internet, o servidor de correio envia uma mensagem de erro para a máquina e a mensagem de erro é impressa. Se ocorrer um erro quando receber correio, é impressa uma mensagem de erro (por exemplo: "A mensagem enviada para a máquina não estava no formato TIFF-F.").

Para receber mensagens indicativas de erro convenientemente, tem de definir Cabeçalho em Instl Cor. RX como Todas ou Assunto+De+Para.

Descrição geral

Actualmente, existem muitas ameaças à segurança de uma rede e aos dados que nela circulam. A máquina Brother utiliza alguns dos protocolos de segurança de rede e encriptação mais recentes actualmente disponíveis. Estas funções de rede podem ser integradas no plano geral de segurança da rede para o ajudar a proteger os dados e impedir o acesso não autorizado à máquina. Este capítulo explica como as configurar.

Pode configurar as seguintes funções de rede:

- Enviar uma mensagem de correio electrónico com segurança (Consulte *Enviar uma mensagem de correio electrónico com segurança* na página 68.)
- Gestão Segura utilizando o BRAdmin Professional 3 (Windows®) (Consulte *Gestão Segura utilizando o BRAdmin Professional 3 (Windows®)* na página 70.)



Nota

Recomendamos que desactive os protocolos Telnet, FTP e TFTP. Não é seguro aceder à máquina utilizando estes protocolos. (Para saber como configurar as definições de protocolo, consulte *Como configurar as definições da máquina utilizando a Gestão baseada na web (web browser)* na página 43.) Se desactivar o FTP, a função Digitalizar para FTP será desactivada.

Enviar uma mensagem de correio electrónico com segurança

Configuração utilizando a Gestão baseada na web (web browser)

Pode configurar o envio seguro de correio electrónico com autenticação do utilizador no ecrã da Gestão baseada na web.

- 1 Inicie o web browser.
- 2 Introduza “`http://printer's IP address/`” no browser (em que “`printer's IP address`” é o endereço IP da impressora).
 - Por exemplo:
`http://192.168.1.2/`
- 3 Introduza uma palavra-passe na caixa **Login** (Iniciar sessão) e clique em ➡.
- 4 Clique em **Network** (Rede).
- 5 Clique em **Protocol** (Protocolo).
- 6 Clique em **Advanced Setting** (Definições avançadas) de **POP3/SMTP** e certifique-se de que o estado de **POP3/SMTP** é **Enable** (Activado).
- 7 Pode configurar as definições de **POP3/SMTP** nesta página.



Nota

- Para obter mais informações, consulte o texto de ajuda na Gestão baseada na web.
 - Pode também confirmar se as definições de correio electrónico estão correctas após a configuração enviando uma mensagem de correio electrónico de teste.
-

- 8 Após a configuração, clique em **Submit** (Submeter). Aparece a caixa de diálogo de configuração de envio/recepção de correio electrónico de teste.
- 9 Siga as instruções apresentadas no ecrã se quiser efectuar o teste com as definições actuais.

Enviar uma mensagem de correio electrónico com autenticação do utilizador

Esta máquina suporta os métodos POP antes de SMTP e SMTP-AUTH para enviar uma mensagem de correio electrónico através de um servidor de correio electrónico que exija uma autenticação do utilizador. Estes métodos impedem que um utilizador não autorizado acesse o servidor de correio electrónico. Pode utilizar a Gestão baseada na web, o BRAdmin Professional 3 e o Web BRAdmin para configurar estas definições. Pode utilizar os métodos POP antes de SMTP e SMTP-AUTH para a notificação por correio electrónico, os relatórios de correio electrónico e o envio de fax via Internet.

Definições do servidor de correio electrónico

Tem de fazer corresponder as definições do método de autenticação SMTP com o método utilizado pelo seu servidor de correio electrónico. Contacte o administrador da rede ou o ISP (Internet Service Provider - fornecedor de serviços da Internet) para se informar sobre a configuração do servidor de correio electrónico.

Terá também de seleccionar **SMTP-AUTH** de **SMTP Server Authentication Method** (Método de autenticação do servidor SMTP) para activar a autenticação do servidor SMTP.

Definições SMTP

- Pode alterar o número da porta SMTP utilizando a Gestão baseada na web. Esta possibilidade é útil se o seu ISP (Internet Service Provider) implementar o serviço “Outbound Port 25 Blocking (OP25B)”.
- Se alterar o número da porta SMTP para um número específico que o seu ISP esteja a utilizar para o servidor SMTP (por exemplo, porta 587), poderá enviar uma mensagem de correio electrónico através do servidor SMTP.
- Se puder utilizar tanto o POP antes de SMTP como o SMTP-AUTH, recomendamos que escolha o SMTP-AUTH.
- Se escolher o POP antes de SMTP para o método de autenticação do servidor SMTP, terá de configurar as definições de POP3. Pode também utilizar o método APOP, se necessário.

Gestão Segura utilizando o BRAdmin Professional 3 (Windows[®])

Para usar o utilitário BRAdmin Professional 3 com segurança, tem de seguir os pontos abaixo

- Recomendamos vivamente que utilize a versão mais recente do utilitário BRAdmin Professional 3 ou do Web BRAdmin, que pode transferir a partir de <http://solutions.brother.com/>. Se utilizar uma versão mais antiga do BRAdmin ¹ para gerir as máquinas Brother, a autenticação do utilizador não será segura.
- Se estiver a gerir um grupo misto de servidores de impressão mais antigos ² e de servidores de impressão com o BRAdmin Professional 3, recomendamos que utilize uma palavra-passe diferente em cada grupo. Desta forma, a segurança é garantida nos novos servidores de impressão.

¹ BRAdmin Professional mais antigo que Ver. 2.80, Web BRAdmin mais antigo que Ver. 1.40, BRAdmin Light para Macintosh mais antigo que Ver. 1.10

² Série NC-2000, NC-2100p, NC-3100h, NC-3100s, NC-4100h, NC-5100h, NC-5200h, NC-6100h, NC-6200h, NC-6300h, NC-6400h, NC-8000, NC-100h, NC-110h, NC-120w, NC-130h, NC-140w, NC-8100h, NC-9100h, NC-7100w, NC-7200w, NC-2200w

Descrição geral

Este capítulo explica como resolver problemas de rede típicos com que poderá deparar-se ao utilizar a máquina Brother. Se, após a leitura deste capítulo, não conseguir resolver o seu problema, visite o Brother Solutions Center no endereço: <http://solutions.brother.com/>.

Certifique-se de que os itens seguintes estão configurados antes de ler este capítulo.

Em primeiro lugar, verifique o seguinte:
O cabo de alimentação está ligado correctamente e a máquina Brother está ligada.
O ponto de acesso (para rede sem fios), router ou hub está ligado e a respectiva luz de ligação está intermitente.
Todo o material de protecção foi retirado da máquina.
Os cartuchos de tinta estão instalados correctamente.
As tampas dianteira e traseira estão totalmente fechadas.
O papel está colocado correctamente na gaveta do papel.
(Para redes com fios) Existe um cabo de rede bem ligado à máquina Brother e ao router ou hub.

A partir da lista seguinte, consulte a página que contém a solução para o seu caso:

- Não consigo concluir a configuração da rede sem fios. (Consulte a página 72.)
- A máquina Brother não é detectada na rede durante a instalação do MFL-Pro Suite. (Consulte a página 73.)
- A máquina Brother não consegue imprimir ou digitalizar em rede. (Consulte a página 74.)
- A máquina Brother não é detectada na rede, mesmo após a instalação com sucesso. (Consulte a página 74.)
- Estou a utilizar software de segurança. (Consulte a página 77.)
- Quero verificar se os meus dispositivos de rede estão a funcionar correctamente. (Consulte a página 77.)


Não consigo concluir a configuração da rede sem fios.

Questão	Interface	Solução
As suas definições de segurança (SSID/Chave de rede) estão correctas?	sem fios	<ul style="list-style-type: none"> ■ Volte a confirmar e seleccione as definições de segurança correctas. <ul style="list-style-type: none"> • É possível que o nome do fabricante ou o número do modelo do ponto de acesso/router WLAN seja utilizado como predefinição de segurança. • Consulte as instruções fornecidas com o ponto de acesso/router WLAN para saber como encontrar as definições de segurança. • Peça informações ao fabricante do ponto de acesso/router WLAN, ao fornecedor do serviço da Internet ou ao administrador de rede. ■ Para saber o que é o SSID e a Chave de rede, consulte SSID, Chave de rede e canais no <i>Glossário de Rede</i>.
Está a utilizar a filtragem de endereços MAC?	sem fios	Confirme se o endereço MAC da máquina Brother é permitido no filtro. Encontra o endereço MAC através do painel de controlo da máquina Brother. (Consulte <i>Tabela de funções e predefinições de fábrica</i> na página 39.)
O ponto de acesso/router WLAN está no modo furtivo? (não difundindo o SSID)	sem fios	<ul style="list-style-type: none"> ■ Deve escrever manualmente o nome SSID ou a Chave de rede correctos. ■ Verifique o nome SSID ou a Chave de rede nas instruções fornecidas com o ponto de acesso/router WLAN e volte a configurar a rede sem fios. (Para obter mais informações, consulte <i>Configurar a sua máquina quando o SSID não for difundido</i> na página 16.)
Apesar de ter verificado e experimentado todas as soluções anteriores, continuo a não conseguir concluir a configuração da rede sem fios. Posso fazer algo mais?	sem fios	Utilize a Ferramenta de reparação de ligação de rede. (Consulte <i>(Windows®) Confirmar o endereço IP e a máscara de sub-rede utilizando a Ferramenta de reparação de ligação de rede</i> na página 74.)

A máquina Brother não é detectada na rede durante a instalação do MFL-Pro Suite.




Questão	Interface	Solução
Está a utilizar software de segurança?	com fios/ sem fios	<ul style="list-style-type: none"> ■ Confirme as definições na caixa de diálogo da aplicação de instalação. ■ Permita o acesso quando aparecer a mensagem de alerta do software de segurança durante a instalação do MFL-Pro Suite. ■ Para obter mais informações sobre software de segurança, consulte <i>Estou a utilizar software de segurança.</i> na página 77.
A máquina Brother está demasiado afastada do ponto de acesso/router WLAN?	sem fios	Coloque a máquina Brother a cerca de 1 metro (3,3 pés) do ponto de acesso/router WLAN quando configurar as definições de rede sem fios.
Existem alguns obstáculos (paredes ou móveis, por exemplo) entre a máquina e o ponto de acesso/router WLAN?	sem fios	Coloque a máquina Brother num local sem obstruções ou mais perto do ponto de acesso/router WLAN.
Tem algum computador sem fios, dispositivo com suporte Bluetooth, forno microondas ou telefone digital sem fios perto da máquina Brother ou do ponto de acesso/router WLAN?	sem fios	Afaste todos os dispositivos da máquina Brother ou do ponto de acesso/router WLAN.

A máquina Brother não consegue imprimir ou digitalizar em rede.**A máquina Brother não é detectada na rede, mesmo após a instalação com sucesso.**

Questão	Interface	Solução
Está a utilizar software de segurança?	com fios/ sem fios	Consulte <i>Estou a utilizar software de segurança.</i> na página 77.
O endereço IP atribuído à máquina Brother está disponível?	com fios/ sem fios	<p>■ Confirmar o endereço IP e a máscara de sub-rede</p> <p>Verifique se os endereços IP e as máscaras de sub-rede do computador e da máquina Brother estão correctos e localizados na mesma rede.</p> <p>Para obter mais informações sobre como verificar o endereço IP e a máscara de sub-rede, consulte o administrador de rede ou visite o Brother Solutions Center em http://solutions.brother.com/.</p> <p>■ (Windows®)</p> <p>Confirmar o endereço IP e a máscara de sub-rede utilizando a Ferramenta de reparação de ligação de rede.</p> <p>Utilize a Ferramenta de reparação de ligação de rede para corrigir as definições de rede da máquina Brother. A ferramenta atribui o endereço IP e a máscara de sub-rede correctos.</p> <p>Para utilizar a Ferramenta de reparação de ligação de rede, siga estes passos:</p> <p> Nota</p> <ul style="list-style-type: none"> • (Windows® 2000/XP/Windows Vista®/Windows® 7) Inicie sessão na rede com privilégios de Administrador. • Certifique-se de que a máquina Brother está ligada à corrente e ligada em rede ao seu computador.



A máquina Brother não consegue imprimir ou digitalizar em rede.

A máquina Brother não é detectada na rede, mesmo após a instalação com sucesso. (Continuação)

Questão	Interface	Solução
O endereço IP atribuído à máquina Brother está disponível? (Continuação)	com fios/ sem fios	<p>1 (Windows® 2000/XP, Windows Server® 2003/2008) Clique no botão Iniciar, Todos os programas (Programas no Windows® 2000), Acessórios, Explorador do Windows e O meu computador.</p> <p>(Windows Vista®/Windows® 7) Clique no botão  e em Computador.</p> <p>2 Clique duas vezes em Disco local (C:), Programas ou Programas (x86), Brownly02, Brother, BrotherNetTool.exe para executar o programa.</p> <p> Nota</p> <p>Se o ecrã Controlo de Conta de Utilizador aparecer: (Windows Vista®) Clique em Permitir. (Windows® 7) Clique em Sim.</p> <p>3 Siga as instruções que aparecem no ecrã.</p> <p>4 Verifique o diagnóstico imprimindo a lista de configurações da rede.</p> <p> Nota</p> <p>A Ferramenta de reparação de ligação de rede é iniciada automaticamente se seleccionar a caixa Active a ferramenta de reparação da conexão de rede utilizando o Status Monitor. Clique com o botão direito do rato no ecrã do Status Monitor, clique em Opções, Detalhes e, em seguida, clique no separador Diagnóstico. Esta operação não é aconselhável se o administrador da rede tiver definido o endereço IP como estático, visto que irá alterar automaticamente o endereço IP.</p> <p>Se o endereço IP e a máscara de sub-rede correctos ainda não estiverem atribuídos, mesmo depois de utilizar a Ferramenta de reparação de ligação de rede, consulte o administrador de rede para obter esta informação ou visite o Brother Solutions Center em http://solutions.brother.com/.</p>

A máquina Brother não consegue imprimir ou digitalizar em rede.

A máquina Brother não é detectada na rede, mesmo após a instalação com sucesso. (Continuação)

Questão	Interface	Solução
O seu trabalho de impressão anterior falhou?	com fios/ sem fios	<ul style="list-style-type: none"> ■ Se o trabalho de impressão que falhou ainda estiver na fila de impressão do computador, apague-o. ■ Clique duas vezes no ícone da impressora na pasta seguinte e seleccione Cancelar todos os documentos no menu Impressora: (Windows® 2000) Iniciar, Definições e Impressoras. (Windows® XP) Iniciar e Impressoras e faxes. (Windows Vista®)  Painel de Controlo, Hardware e Som e Impressoras. (Windows® 7)  Painel de Controlo, Dispositivos e Impressoras e Impressoras e Faxes.
Está a ligar a máquina Brother à rede utilizando capacidades de ligação sem rede?	sem fios	<ul style="list-style-type: none"> ■ Imprima o Relatório WLAN para confirmar o estado de uma ligação sem fios. (Para saber como imprimir, consulte <i>Imprimir o Relatório WLAN</i> na página 38.) Se aparecer um código de erro no relatório WLAN impresso, consulte <i>Solução de problemas</i> no <i>Guia de Instalação Rápida</i>. ■ Consulte <i>A máquina Brother não é detectada na rede durante a instalação do MFL-Pro Suite</i> na página 73.
Apesar de ter verificado e experimentado todas as soluções anteriores, a máquina Brother não imprime/digitaliza. Posso fazer algo mais?	com fios/ sem fios	Desinstale o MFL-Pro Suite e reinstale-o.

Estou a utilizar software de segurança.

Questão	Interface	Solução
Optou por aceitar a caixa de diálogo de alerta de segurança durante a instalação do MFL-Pro Suite ou do BRAdmin Light, ou quando utilizou as funções de impressão/digitalização?	com fios/ sem fios	Se não optou por aceitar a caixa de diálogo de alerta de segurança, a função de firewall do software de segurança pode estar a rejeitar o acesso. Determinado software de segurança pode bloquear o acesso sem mostrar uma caixa de diálogo de alerta de segurança. Para permitir o acesso, consulte as instruções do seu software de segurança ou contacte o fabricante.
Quero saber o número de porta necessário para as definições do software de segurança.	com fios/ sem fios	Os números de porta seguintes são utilizados para funções de rede da Brother: <ul style="list-style-type: none"> ■ Digitalização em rede → Número de porta 54925 / Protocolo UDP ■ Recepção PC-FAX → Número de porta 54926 / Protocolo UDP ■ Digitalização/impressão em rede, Recepção PC-FAX, Configuração Remota → Número de porta 137 / Protocolo UDP ■ BRAdmin Light → Número de porta 161 / Protocolo UDP Para saber como abrir a porta, consulte as instruções do software de segurança ou contacte o fabricante.

Quero verificar se os meus dispositivos de rede estão a funcionar correctamente.

Questão	Interface	Solução
A máquina Brother, o ponto de acesso/router ou o hub de rede estão ligados?	com fios/ sem fios	Certifique-se de que confirmou todas as instruções em <i>Certifique-se de que os itens seguintes estão configurados antes de ler este capítulo.</i> na página 71.
Onde posso encontrar as definições de rede da máquina Brother, como o endereço IP?	com fios/ sem fios	Imprimindo a lista de configurações da rede. Consulte <i>Imprimir a lista de configurações da rede</i> na página 37.
Verifique o item Link Status na lista de configurações da rede.	com fios/ sem fios	Imprimindo a lista de configurações da rede e certificando-se de que Ethernet Link Status ou Wireless Link Status está definido como Link OK . Se a definição Link Status indicar Link DOWN ou Failed To Associate , recomece a partir de <i>Certifique-se de que os itens seguintes estão configurados antes de ler este capítulo.</i> na página 71.

Quero verificar se os meus dispositivos de rede estão a funcionar correctamente. (Continuação)

Questão	Interface	Solução
Consegue fazer “ping” para a máquina Brother a partir do computador?	com fios/ sem fios	<p>Faça “ping” para a máquina Brother a partir do computador utilizando o endereço IP ou o nome do nó.</p> <ul style="list-style-type: none"> ■ Com sucesso – A máquina Brother está a funcionar correctamente e está ligada à mesma rede que o seu computador. ■ Sem sucesso – A máquina Brother não está ligada à mesma rede que o seu computador. <p>(Windows®)</p> <p>Consulte o administrador da rede e utilize a Ferramenta de reparação de ligação de rede para corrigir o endereço IP e a máscara de sub-rede automaticamente. Para obter mais informações sobre a Ferramenta de reparação de ligação de rede, consulte <i>(Windows®) Confirmar o endereço IP e a máscara de sub-rede utilizando a Ferramenta de reparação de ligação de rede</i>, na página 74.</p> <p>(Macintosh)</p> <p>Confirme se o endereço IP e a máscara de sub-rede estão definidos correctamente. Consulte <i>Confirmar o endereço IP e a máscara de sub-rede</i> na página 74.</p>
A máquina Brother está a ligar-se à rede sem fios?	sem fios	<p>Imprima o Relatório WLAN para confirmar o estado de uma ligação sem fios. (Para saber como imprimir, consulte <i>Imprimir o Relatório WLAN</i> na página 38.)</p> <p>Se aparecer um código de erro no relatório WLAN impresso, consulte <i>Solução de problemas</i> no <i>Guia de Instalação Rápida</i>.</p>
Apesar de ter verificado e experimentado todas as soluções anteriores, continuo a ter problemas. Posso fazer algo mais?	com fios/ sem fios	<p>Consulte as instruções fornecidas com o ponto de acesso/router WLAN para encontrar informações sobre o SSID e a Chave de rede e poder configurá-los correctamente. Para obter mais informações sobre o SSID e a Chave de rede, consulte <i>As suas definições de segurança (SSID/Chave de rede) estão correctas?</i> na página 72.</p>

Protocolos suportados e funções de segurança

Interface	Ethernet	10/100BASE-TX
	Sem fios	IEEE 802.11b/g/n (Modo de infra-estrutura/Modo Ad-hoc)
Rede (comum)	Protocolo (IPv4)	ARP, RARP, BOOTP, DHCP, APIPA (Auto IP), resolução do nome WINS/NetBIOS, DNS Resolver, mDNS, LLMNR responder, LPR/LPD, Custom Raw Port/Port9100, cliente e servidor FTP, servidor TFTP, cliente SMTP, APOP, POP antes de SMTP, SMTP-AUTH SNMPv1, ICMP, LLTD responder, Serviços Web (Impressão), cliente CIFS
	Protocolo (IPv6)	NDP, RA, mDNS, LPR/LPD, Custom Raw Port/Port9100, cliente e servidor FTP, TELNET, TFTP, POP3, cliente SMTP, APOP, POP antes de SMTP, SMTP-AUTH SNMPv1, Porta para Digitalizador, LLTD responder, Serviços Web (Impressão)
Rede (segurança)	Sem fios	SSID (32 car.), WEP 64/128 bits, WPA-PSK (TKIP/AES), WPA2-PSK (AES)

B

Índice remissivo

A

AOSS™	12, 13, 15, 31
APIPA	30
Aplicação de instalação automática Brother	13
Assistente de instalação do controlador	2

B

BRAdmin Light	2, 4
BRAdmin Professional 3	2, 7, 70
Brother Solutions Center	5, 7

C

Config WINS	29
Configuração Remota	2

D

DNS Server	30
------------------	----

E

Emparelhamento Vertical	2
Endereço IP	29
Endereço MAC	31
Ethernet	31

F

Ferramenta de reparação de ligação de rede	74
--	----

G

Gateway	29
Gestão baseada na web (web browser)	2, 6

H

Hyper Text Transfer Protocol (Protocolo de transferência de hipertexto)	6
---	---

I

IPv6	30
------------	----

L

LDAP	52
Lista de configurações da rede	37

M

Modo Ad-hoc	10, 11
Modo de infra-estrutura	9, 11
Máscara de sub-rede	29
Método PIN	14, 20, 31

N

Network Photo Capture	2
Nome do nó	29

P

Painel de controlo	28
PBC	12, 13, 15, 31
POP antes de SMTP	69
Predefinições de fábrica	36

R

Rede sem fios	8
Relatório WLAN	38
Repor as predefinições de rede	36

S

Sistemas operativos	2
SMTP-AUTH	69
Status Monitor	2

T

TCP/IP	28
--------------	----

W

Web BRAdmin	2, 7
Web browser (HTTP)	6
Wi-Fi Protected Setup	12, 13, 14, 15, 20, 31
WINS Server	29