



Inbyggd Ethernet-flerfunktionsskrivarserver för flera protokoll
och trådlös Ethernet-flerfunktionsskrivarserver

BRUKSANVISNING FÖR NÄTVERKSANVÄNDARE



I Bruksanvisningen för nätverksanvändare finns användbar information om inställningar för trådbundna och trådlösa nätverk, säkerhetsinställningar och inställningar för Internetfax för din Brother-maskin. Här finns även information om protokoll som stöds samt detaljerade tips om felsökning.

Om du söker efter information om grundläggande och avancerade nätverksfunktioner för Brother-maskinen går du till *Nätverksordlistan*.

Du kan hämta den senaste bruksanvisningen på Brother Solutions Center på (<http://solutions.brother.com/>). Du kan även hämta de senaste drivrutinerna och verktygen för din maskin, läsa igenom avsnittet med vanliga frågor och felsökningstips eller lära dig mer om särskilda skrivarlösningar på Brother Solutions Center.

Definitioner av anmärkningar

Följande ikoner används i den här bruksanvisningen:

 VIKTIGT	VIKTIGT indikerar en potentiellt farlig situation som kan leda till skador på egendom eller på utrustningen.
 Obs	I anmärkningar får du information om hur du ska agera i olika situationer som kan uppstå samt tips på hur en funktion samverkar med andra funktioner.

Meddelande om sammanställning och publicering

Den här bruksanvisningen, som omfattar en beskrivning av och specifikationer för den senaste produkten, har sammanställts och publicerats under överinseende av Brother Industries, Ltd.

Innehållet i bruksanvisningen och produktens specifikationer kan komma att ändras utan föregående meddelande.

Brother förbehåller sig rätten att göra ändringar i specifikationerna och innehållet utan föregående meddelande och kan inte hållas ansvariga för eventuella skador (eller följdskador) som uppstått på grund av att denna bruksanvisning har använts. Detta gäller också, men inte enbart, typografiska fel och andra fel som kan härledas till publiceringen.

©2010 Brother Industries, Ltd.

VIKTIGT MEDDELANDE

- Den här produkten är endast godkänd för användning i inköpslandet. Använd inte produkten i andra länder än inköpslandet, eftersom det kan strida mot det aktuella landets lagstiftning om trådlös telekommunikation och elnät.
- Windows® XP representerar i det här dokument Windows® XP Professional, Windows® XP Professional x64 Edition och Windows® XP Home Edition.
- Windows Server® 2003 representerar i det här dokumentet Windows Server® 2003, Windows Server® 2003 x64 Edition, Windows Server® 2003 R2 och Windows Server® 2003 R2 x64 Edition.
- Windows Server® 2008 representerar i det här dokumentet Windows Server® 2008 och Windows Server® 2008 R2.
- Vissa modeller är inte tillgängliga i alla länder.

Innehållsförteckning

1	Introduktion	1
	Nätverksfunktioner	1
	Andra nätverksfunktioner	3
2	Ändra maskinens nätverksinställningar	4
	Ändra maskinens nätverksinställningar (IP-adress, nätmask och gateway)	4
	Använda kontrollpanelen	4
	Använda BRAdmin Light	4
	Andra hanteringsverktyg	7
	Webbaserad hantering (webbläsare)	7
	Verktyget BRAdmin Professional 3 (Windows®)	7
	Web BRAdmin (Windows®)	7
3	Konfigurera maskinen för ett trådlöst nätverk	8
	Översikt	8
	Steg för steg-anvisningar för konfiguration av trådlösa nätverk	9
	För infrastrukturläge	9
	För ad-hoc-läge	10
	Kontrollera nätverksmiljön	11
	Ansluten till en dator med åtkomstpunkt/router för WLAN i nätverket (infrastrukturläge)	11
	Ansluten till en dator med trådlösa funktioner utan åtkomstpunkt/router för WLAN i nätverket (ad-hoc-läge)	11
	Kontrollera inställningsmetoden för det trådlösa nätverket	12
	Konfigurera med kontrollpanelens WPS-/AOSS™-meny (endast infrastrukturläge) (rekommenderas)	12
	Konfigurera en maskin för ett trådlöst nätverk med inställningsguiden på kontrollpanelen	12
	Konfigurera maskinen för ett trådlöst nätverk med Brothers installationsprogram på installationsskivan	12
	Konfigurera med PIN-metoden i Wi-Fi Protected Setup (endast infrastrukturläge)	14
	Konfigurera maskinen för ett trådlöst nätverk (för infrastrukturläge och ad-hoc-läge)	15
	Konfigurera maskinen för ett trådlöst nätverk med kontrollpanelens WPS- eller AOSS™-meny	15
	Använda inställningsguiden på kontrollpanelen	15
	Konfigurera maskinen när SSID inte sänds	16
	Konfigurera maskinen för ett trådlöst nätverk med Brothers automatiska installationsprogram på installationsskivan	20
	Använda PIN-metoden i Wi-Fi Protected Setup	20
4	Trådlös konfiguration med Brothers installationsprogram	24
	Innan du konfigurerar trådlösa inställningar	24
	Konfigurera trådlösa inställningar	25

5	Inställningar på kontrollpanelen	28
	Menyn Nätverk	28
	TCP/IP	28
	Inställningsguide	30
	WPS/AOSS™	31
	WPS med pinkod	31
	WLAN-status	31
	Ethernet	31
	MAC-adress	31
	E-post/IFAX (tillgängligt om IFAX har hämtats)	32
	Tidszon	34
	Nätverks I/F	35
	LDAP (endast MFC-J6910DW)	35
	Återställa nätverksinställningarna till fabriksinställningarna	36
	Skriva ut nätverkskonfigurationslistan	37
	Skriva ut WLAN-rapporten	38
	Funktionstabell och fabriksinställningar	39
6	Webbaserad hantering	42
	Översikt	42
	Konfigurera maskininställningarna med Webbaserad hantering (webbläsare)	43
	Secure Function Lock 2.0 (Säkert funktionslås 2.0)	45
	Konfigurera inställningarna för Secure Function Lock 2.0 (Säkert funktionslås 2.0) med Webbaserad hantering (webbläsare)	45
	Ändra konfigurationen för Skanna till FTP med en webbläsare	48
	Ändra konfigurationen för Skanna till nätverk med en webbläsare	49
	Ändra LDAP-konfigurationen med en webbläsare (endast MFC-J6910DW)	50
7	LDAP-funktionen (endast MFC-J6910DW)	51
	Översikt	51
	Ändra LDAP-konfigurationen med en webbläsare	51
	Hantera LDAP med kontrollpanelen	51
	Ändra LDAP-konfigurationen med BRAdmin Professional (För Windows®)	52
8	Internetfax	54
	Översikt över Internetfax	54
	Viktig information om Internetfax	55
	Använda Internetfax	56
	Skicka Internetfax	56
	Ta emot e-postmeddelanden eller Internetfax	57
	Ytterligare alternativ för Internetfax	59
	Vidarebefordra mottagna e-post- och faxmeddelanden	59
	Vidaresändning	59
	Bekräftelse på överföringar	62
	Felmeddelande	63
9	Säkerhetsfunktioner	64
	Översikt	64

Skicka säkra e-postmeddelanden	65
Konfigurera med Webbaserad hantering (webbläsare)	65
Skicka e-postmeddelanden med användarverifiering	66
Säker hantering med BRAdmin Professional 3 (Windows®)	67
Om du vill använda verktyget BRAdmin Professional 3 på ett säkert sätt bör du följa stegen nedan	67
10 Felsökning	68
Översikt	68
A Bilaga A	75
Protokoll som stöds och säkerhetsfunktioner	75
B Register	76

Nätverksfunktioner

Din Brother-maskin kan delas över ett 10/100 MB trådbundet eller trådlöst IEEE 802.11b/g/n Ethernet-nätverk med hjälp av den interna skrivarservern för nätverk. Skrivarservern stöder olika funktioner och anslutningsmetoder beroende på vilket operativsystem du använder i ett nätverk som stöder TCP/IP. I tabellen nedan visas vilka nätverksfunktioner och anslutningar som stöds av de olika operativsystemen.

**Obs**

Brother-maskinen kan användas i både trådbundna och trådlösa nätverk, men det går bara att använda en av anslutningsmetoderna i taget.

Operativsystem	Windows® 2000 Windows® XP Windows Vista® Windows® 7	Windows Server® 2003/2008	Mac OS X 10.4.11–10.5.x–10.6.x
Utskrift	✓	✓	✓
Skanning <i>Se Bruksanvisning för programanvändare.</i>	✓		✓
Skicka PC-fax ¹ <i>Se Bruksanvisning för programanvändare.</i>	✓		✓
PC Fax-mottagning ¹ <i>Se Bruksanvisning för programanvändare.</i>	✓		
PhotoCapture för nätverk <i>Se Bruksanvisning för programanvändare.</i>	✓		✓
BRAdmin Light Se sidan 4.	✓	✓	✓
BRAdmin Professional 3 ² Se sidan 7.	✓	✓	
Web BRAdmin ² Se sidan 7.	✓	✓	
Webbaserad hantering (webbläsare) Se sidan 42.	✓	✓	✓
Fjärrinställning <i>Se Bruksanvisning för programanvändare.</i>	✓		✓
Status Monitor <i>Se Bruksanvisning för programanvändare.</i>	✓		✓
Distributionsguiden för drivrutiner	✓	✓	
Vertikala kopplingar <i>Se Nätverksordlistan.</i>	✓ ³		

¹ Endast i svartvitt.

² BRAdmin Professional 3 och Web BRAdmin kan hämtas från <http://solutions.brother.com/>.

³ Endast Windows® 7.

Andra nätverksfunktioner

LDAP

Med LDAP-protokollet kan du söka efter information som till exempel faxnummer och e-postadresser från din server. (Se *LDAP-funktionen (endast MFC-J6910DW)* på sidan 51.)

Internetfax (kan hämtas)

Med Internetfax (IFAX) kan du skicka och ta emot faxdokument som överförs via Internet. (Se *Internetfax* på sidan 54.)

Om du vill använda den här funktionen hämtar du den nödvändiga programvaran från vår webbplats, Brother Solutions Center (<http://solutions.brother.com/>). Innan du kan använda den här funktionen måste du konfigurera de nödvändiga maskinställningarna på maskinens kontrollpanel. Mer information finns i bruksanvisningen för Internetfax på webbplatsen som nämndes ovan.

Säkerhet

I Brother-maskinen finns några av de allra senaste protokollen för nätverkssäkerhet och kryptering som finns tillgängliga. (Se *Säkerhetsfunktioner* på sidan 64.)

Secure Function Lock 2.0 (Säkert funktionslås 2.0)

Med Secure Function Lock 2.0 (Säkert funktionslås 2.0) kan du öka säkerheten genom att begränsa användningen av vissa funktioner. (Se *Secure Function Lock 2.0 (Säkert funktionslås 2.0)* på sidan 45.)

Ändra maskinens nätverksinställningar (IP-adress, nätmask och gateway)

Använda kontrollpanelen

Du kan konfigurera maskinen för ett nätverk med **Nätverk**-menyn på kontrollpanelen. (Se *Inställningar på kontrollpanelen* på sidan 28.)

Använda BRAdmin Light

BRAdmin Light är ett verktyg som används vid den inledande installationen av nätverksanslutna Brother-enheter. Dessutom kan verktyget användas för att söka efter Brother-produkter i en TCP/IP-miljö, visa status och konfigurera grundläggande nätverksinställningar som t.ex. IP-adresser.

Installera BRAdmin Light

■ Windows®

- 1 Kontrollera att maskinen är påslagen.
- 2 Starta datorn. Stäng eventuella program som är igång innan konfigurationen påbörjas.
- 3 Sätt i den medföljande installationsskivan i cd-läsaren. Startskärmen visas automatiskt. Välj din maskin om skärmen med modellnamn visas. Välj ditt språk om skärmen för språkval visas.
- 4 Cd-skivans huvudmeny visas. Klicka på **Nätverksverktyg**.
- 5 Klicka på **BRAdmin Light** och följ anvisningarna på skärmen.

■ Macintosh

Programvaran BRAdmin Light installeras automatiskt när du installerar skrivardrivrutinen. Om du redan har installerat skrivardrivrutinen behöver du inte installera BRAdmin Light på nytt.

Ange IP-adress, nätmask och gateway med BRAdmin Light

Obs

- Du kan hämta den senaste versionen av verktyget Brother BRAdmin Light från <http://solutions.brother.com/>.
- Om du behöver mer avancerade skrivarhanteringsfunktioner bör du använda den senaste versionen av verktyget Brother BRAdmin Professional 3. Det kan hämtas från <http://solutions.brother.com/>. Verktyget är endast tillgängligt för Windows®-användare.
- Om du använder en brandväggsfunktion från ett antispion- eller antivirusprogram ska du tillfälligt inaktivera den. Aktivera funktionen igen när du är säker på att du kan skriva ut.
- Nodnamn: Nodnamnet visas i det aktuella BRAdmin Light-fönstret. Skrivarservrens nodnamn i maskinen är som standard "BRNxxxxxxxxxxxx" eller "BRWxxxxxxxxxxxx". ("xxxxxxxxxxxx" är maskinens MAC-adress/Ethernet-adress.)
- Standardlösenordet för Brother-skrivarservrar är "access".

1 Starta verktyget BRAdmin Light.

■ Windows®

Klicka på **Start / Alla program** ¹ / **Brother / BRAdmin Light / BRAdmin Light**.

¹ **Program** för användare med Windows® 2000

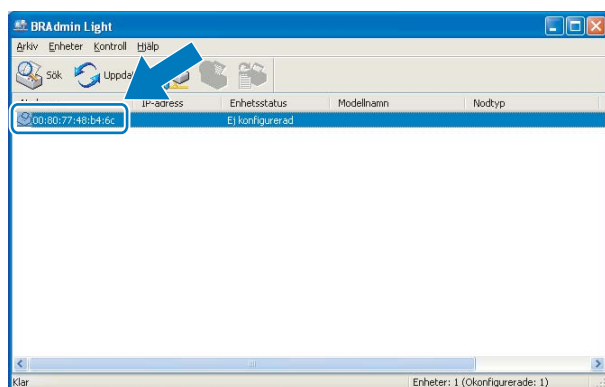
■ Macintosh

Dubbelklicka på **Macintosh HD** (startskiva) / **Bibliotek / Printers / Brother / Utilities / BRAdmin Light.jar**-filen.

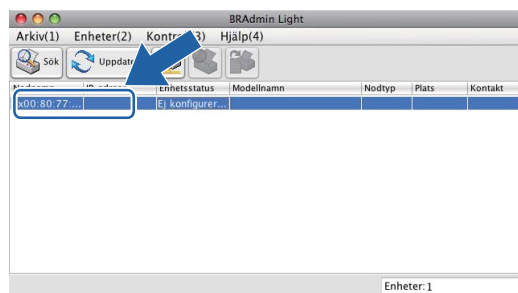
2 BRAdmin Light söker automatiskt efter nya enheter.

3 Dubbelklicka på den okonfigurerade enheten.

Windows®



Macintosh

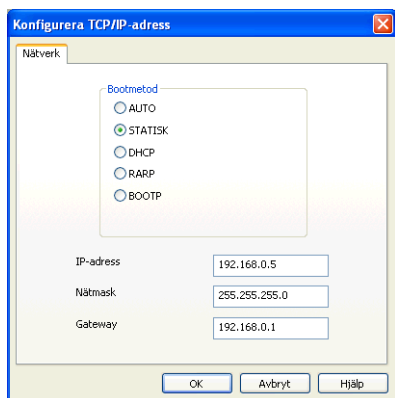


 **Obs**

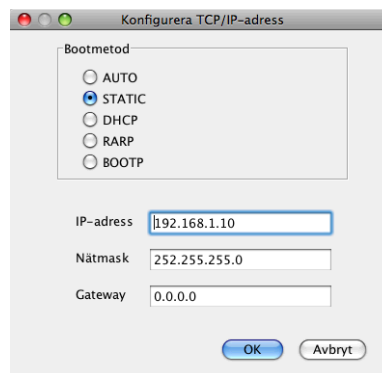
- Om skrivarservern är inställd på fabriksinställningarna (om du inte använder en DHCP-/BOOTP-/RARP-server) visas enheten som **Ej konfigurerad** på skärmen i BRAdmin Light.
- Du hittar nodnamnet och MAC-adressen (Ethernet-adressen) genom att skriva ut nätverkskonfigurationslistan. (Se *Skriva ut nätverkskonfigurationslistan* på sidan 37 för information om hur du skriver ut nätverkskonfigurationslistan med din skrivarserver.) Du hittar även nodnamnet och MAC-adressen i kontrollpanelen. (Se *Inställningar på kontrollpanelen* på sidan 28.)

- 4 Välj **STATISK (STATIC)** från **Bootmetod**. Ange vid behov skrivarservrens **IP-adress**, **Nätmask** och **Gateway**.

Windows®



Macintosh



- 5 Klicka på **OK**.
- 6 Om du har angett IP-adressen korrekt visas nu Brother-skrivarservern i enhetslistan.

Andra hanteringsverktyg

Förutom BRAdmin Light finns följande hanteringsverktyg tillgängliga i din Brother-maskin. Du kan ändra nätverksinställningarna med dessa verktyg.

Webbaserad hantering (webbläsare)

Du kan använda en vanlig webbläsare om du vill ändra skrivarservrens inställningar med HTTP-protokollet (Hyper Text Transfer Protocol). (Se *Konfigurera maskininställningarna med Webbaserad hantering (webbläsare)* på sidan 43.)

Verktyget BRAdmin Professional 3 (Windows®)

BRAdmin Professional 3 är ett verktyg för mer avancerad hantering av nätverksanslutna Brother-enheter. Du kan använda verktyget för att söka efter Brother-produkter i nätverket och visa status för enheterna i ett lättläst Utforskaren-liknande fönster, som ändrar färg så att du kan identifiera status för alla enheter. Du kan konfigurera nätverks- och enhetsinställningar och även uppdatera enhetens inbyggda maskinvara från en Windows®-dator i nätverket. Med BRAdmin Professional 3 kan du även logga Brother-enheternas aktiviteter i nätverket och exportera loggdata i HTML-, CSV-, TXT- och SQL-format.

Mer information finns på <http://solutions.brother.com/>, där du även kan hämta verktyget.



Obs

- Använd den senaste versionen av verktyget BRAdmin Professional 3. Verktyget kan hämtas från <http://solutions.brother.com/>. Verktyget är endast tillgängligt för Windows®-användare.
- Om du använder en brandväggsfunktion från ett antispion- eller antivirusprogram ska du tillfälligt inaktivera den. Aktivera funktionen igen när du är säker på att du kan skriva ut.
- Nodnamn: Nodnamnet visas i det aktuella BRAdmin Professional 3-fönstret. Nodnamnet är som standard "BRNxxxxxxxxxxxx" eller "BRWxxxxxxxxxxxx". ("xxxxxxxxxxxx" är MAC-adressen/Ethernet-adressen.)

Web BRAdmin (Windows®)

Web BRAdmin är ett verktyg för att hantera nätverksanslutna Brother-enheter i trådbundna och trådlösa nätverk. Verktyget kan användas för att söka efter Brother-produkter i nätverket, visa status och konfigurera nätverksinställningarna. Till skillnad från BRAdmin Professional 3, som endast har konstruerats för Windows®, är Web BRAdmin ett serverbaserat verktyg som du kan få tillgång till via klientdatorer med en webbläsare som har stöd för JRE (Java Runtime Environment). Genom att installera serverprogramvaran Web BRAdmin på en dator med IIS¹ kan du ansluta till Web BRAdmin-servern som sedan kommunicerar direkt med enheten.

Mer information finns på <http://solutions.brother.com/>, där du även kan hämta verktyget.

¹ Internet Information Server 4.0 eller Internet Information Service 5.0/5.1/6.0/7.0/7.5

Översikt

Om du vill ansluta din maskin till ett trådlöst nätverk rekommenderar vi att du följer stegen i *Snabbguiden* för kontrollpanelens WPS- eller AOSS™-meny. Med den här metoden är det enkelt att ansluta maskinen till ett trådlöst nätverk.

I det här kapitlet ges mer information om hur du konfigurerar inställningarna för trådlösa nätverk. Information om TCP/IP-inställningar finns i *Ändra maskinens nätverksinställningar (IP-adress, nätmask och gateway)* på sidan 4.



Obs

- För att få bästa möjliga resultat vid vanliga, dagliga dokumentutskrifter ska du placera Brother-maskinen så nära åtkomstpunkten/routern för WLAN som möjligt och se till att det finns så få hinder som möjligt mellan maskinen och åtkomstpunkten. Om det finns stora föremål eller väggar mellan de båda enheterna, eller om det förekommer störningar från andra elektroniska apparater, kan detta påverka dokumentens dataöverföringshastighet.

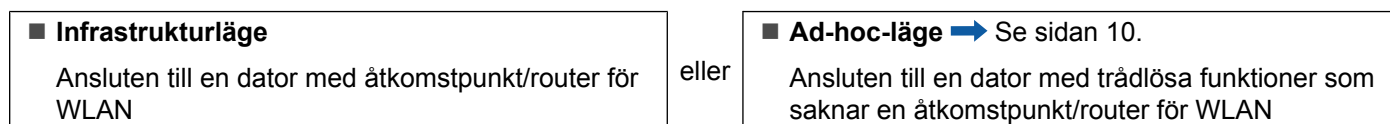
Av denna anledning är en trådlös anslutning kanske inte alltid den bästa anslutningsmetoden för alla typer av dokument och program. Om du skriver ut stora filer, t.ex. flersidiga dokument med en blandning av text och mycket grafik, bör du kanske överväga att välja trådbundet Ethernet för att få en snabbare dataöverföring eller USB, som ger den snabbaste överföringshastigheten.

- Brother-maskinen kan användas i både trådbundna och trådlösa nätverk, men det går bara att använda en av anslutningsmetoderna i taget.
- Innan du konfigurerar de trådlösa inställningarna måste du känna till SSID-namnet och nätverksnyckeln.

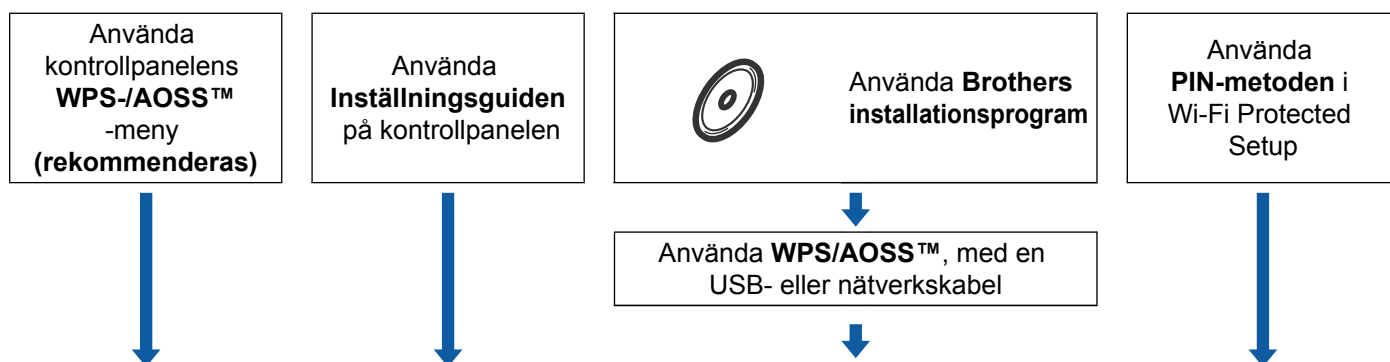
Steg för steg-anvisningar för konfiguration av trådlösa nätverk

För infrastrukturläge

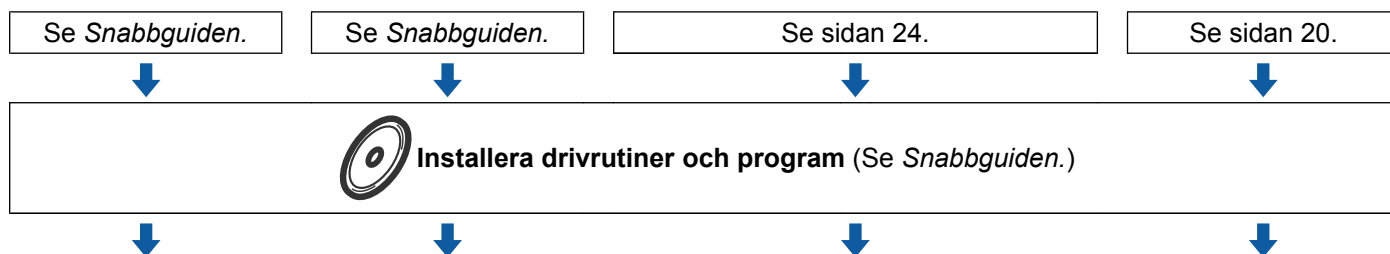
1 Kontrollera nätverksmiljön. (Se sidan 11.)



2 Kontrollera inställningsmetoden för det trådlösa nätverket. (Se sidan 12.)



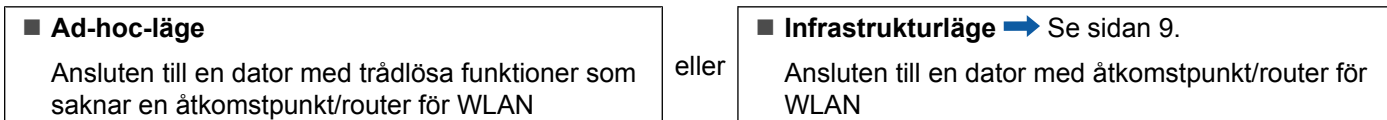
3 Konfigurera maskinen för ett trådlöst nätverk. (Se sidan 15.)



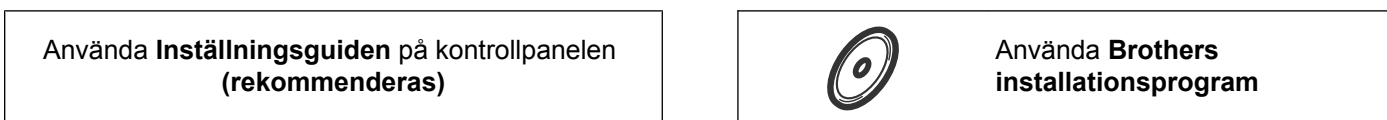
OK! Den trådlösa konfigurationen och installationen av drivrutiner och program har slutförts.

För ad-hoc-läge

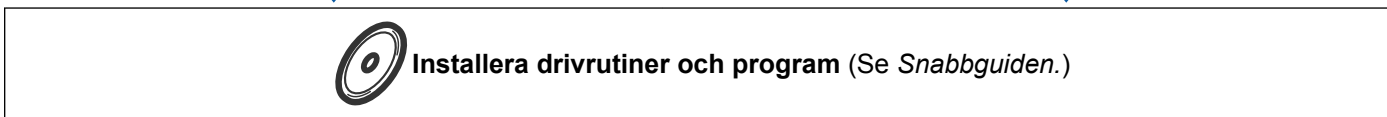
1 Kontrollera nätverksmiljön. (Se sidan 11.)



2 Kontrollera inställningsmetoden för det trådlösa nätverket. (Se sidan 12.)



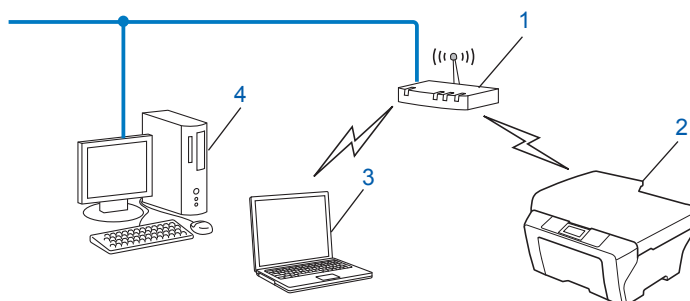
3 Konfigurera maskinen för ett trådlöst nätverk. (Se sidan 15.)



OK! Den trådlösa konfigurationen och installationen av drivrutiner och program har slutförts.

Kontrollera nätverksmiljön

Ansluten till en dator med åtkomstpunkt/router för WLAN i nätverket (infrastrukturläge)



1 Åtkomstpunkt/router för WLAN ¹

¹ Om din dator stöder Intel® MWT (Intel® My WiFi Technology) kan du använda din dator som en åtkomstpunkt med stöd för Wi-Fi Protected Setup.

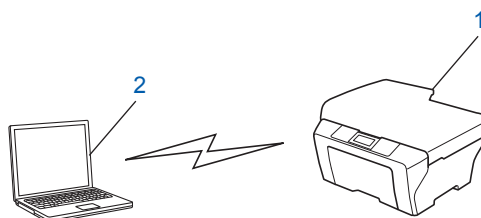
2 Maskin med trådlöst nätverk (din maskin)

3 Dator med trådlösa funktioner som är ansluten till åtkomstpunkten/routern för WLAN

4 Trådbunden dator (utan trådlösa funktioner) som är ansluten till åtkomstpunkten/routern för WLAN med en Ethernet-kabel

Ansluten till en dator med trådlösa funktioner utan åtkomstpunkt/router för WLAN i nätverket (ad-hoc-läge)

Den här typen av nätverk har inte en central åtkomstpunkt/router för WLAN. Alla trådlösa klienter kommunicerar direkt med varandra. Om den trådlösa Brother-maskinen (din maskin) är en del av det här nätverket, tar den emot alla utskriftsjobb direkt från den dator som skickar utskriftsdata.



1 Maskin med trådlöst nätverk (din maskin)

2 Dator med trådlösa funktioner



Obs

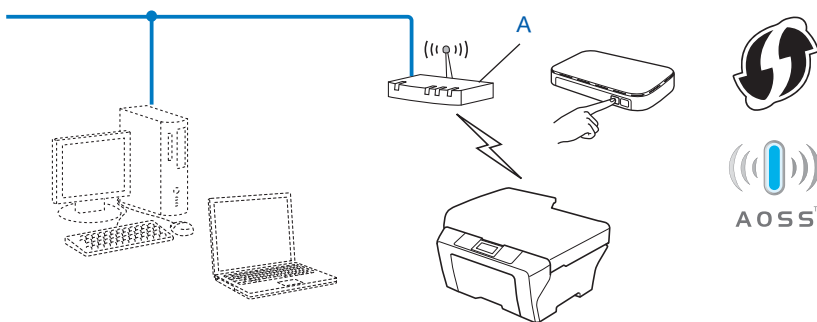
Vi garanterar inte att den trådlösa nätverksanslutningen fungerar med Windows Server®-produkter i ad-hoc-läget.

Kontrollera inställningsmetoden för det trådlösa nätverket

Maskinen kan konfigureras för ett trådlöst nätverk med fyra olika metoder. Med kontrollpanelens WPS-/AOSS™-meny (rekommenderas), inställningsguiden från kontrollpanelen, Brothers installationsprogram på installationsskivan eller PIN-metoden i Wi-Fi Protected Setup. Installationsprocessen varierar beroende på din nätverksmiljö.

Konfigurera med kontrollpanelens WPS-/AOSS™-meny (endast infrastrukturläge) (rekommenderas)

Vi rekommenderar att du använder kontrollpanelens WPS- eller AOSS™-meny för att konfigurera de trådlösa nätverksinställningarna om din åtkomstpunkt/router för WLAN (A) stöder antingen Wi-Fi Protected Setup (PBC¹) eller AOSS™.



¹ Konfiguration med en knapptryckning

Konfigurera en maskin för ett trådlöst nätverk med inställningsguiden på kontrollpanelen

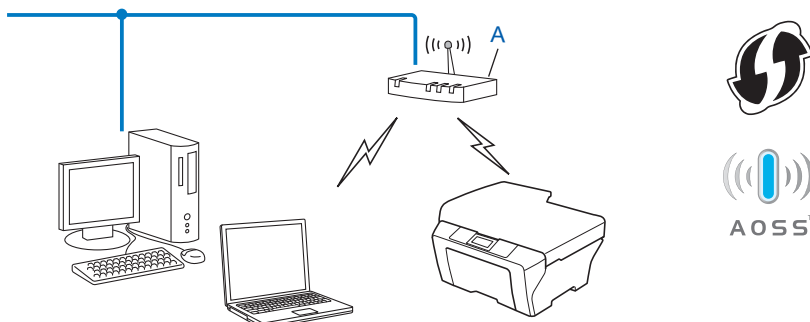
Du kan använda maskinens kontrollpanel när du konfigurerar trådlösa nätverksinställningar. Med funktionen *Inställn. guide* på kontrollpanelen kan du enkelt ansluta Brother-maskinen till ett trådlöst nätverk. **Du måste känna till inställningarna för det trådlösa nätverket innan du påbörjar installationen.**

Konfigurera maskinen för ett trådlöst nätverk med Brothers installationsprogram på installationsskivan

Du kan även använda Brothers installationsprogram som finns på den medföljande installationsskivan. Du får instruktioner på skärmen tills Brother-maskinen är klar att användas i ett trådlöst nätverk. **Du måste känna till inställningarna för det trådlösa nätverket innan du påbörjar installationen.**

Konfigurera med automatiskt trådlöst läge

Om åtkomstpunkten/routern för WLAN (A) har stöd för Wi-Fi Protected Setup (PBC¹) eller AOSS™ kan du enkelt konfigurera maskinen med hjälp av Brothers installationsprogram utan att du behöver känna till de trådlösa nätverksinställningarna.

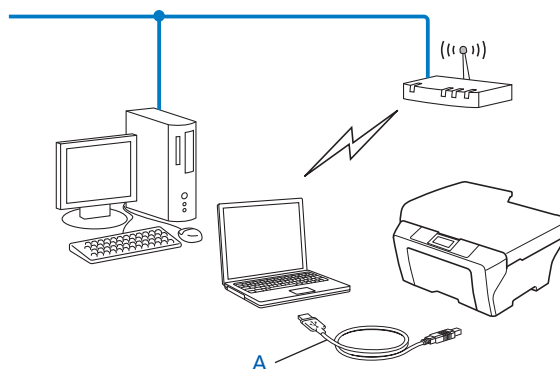


¹ Konfiguration med en knapptryckning

Konfigurera med tillfällig hjälp av en USB- eller nätverkskabel

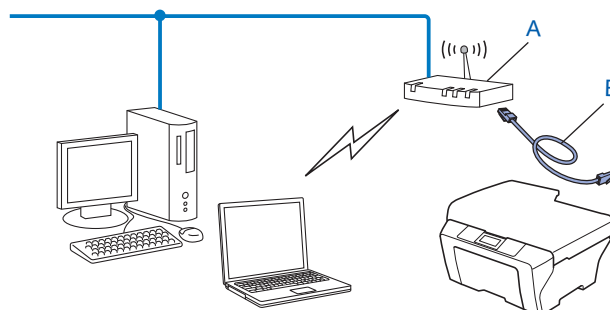
Du kan tillfälligt använda en USB- eller nätverkskabel när du konfigurerar Brother-maskinen med den här metoden. USB- och nätverkskablar tillhör inte den standardutrustning som medföljer maskinen.

- Du kan fjärrkonfigurera maskinen via en dator i nätverket med en USB-kabel (A)¹.



¹ Du kan konfigurera de trådlösa inställningarna för maskinen med en tillfällig anslutning till en trådbunden eller trådlös dator med en USB-kabel.

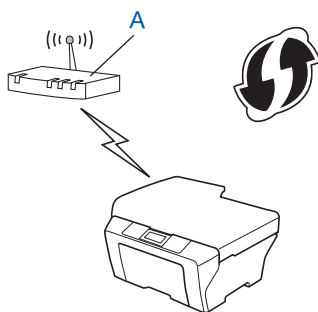
- Om det finns en Ethernet-hubb eller router i samma nätverk som maskinens åtkomstpunkt eller router för WLAN (A) kan du tillfälligt ansluta hubben eller routern till maskinen med en nätverkskabel (B). Du kan sedan fjärrkonfigurera maskinen via en dator i nätverket.



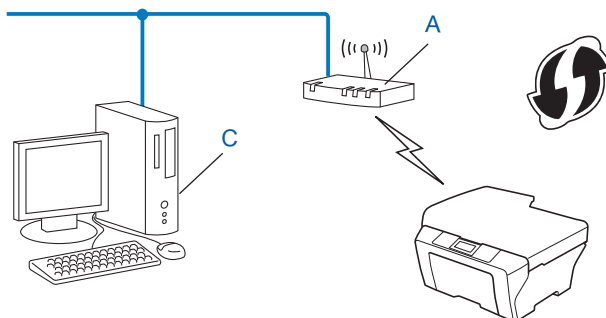
Konfigurera med PIN-metoden i Wi-Fi Protected Setup (endast infrastrukturläge)

Om åtkomstpunkten/routern för WLAN (A) har stöd för Wi-Fi Protected Setup kan du även konfigurera med PIN-metoden i Wi-Fi Protected Setup.

- Anslutning när åtkomstpunkten/routern för WLAN (A) även fungerar som registrerare ¹.



- Anslutning när en annan enhet (C), t.ex. en dator, fungerar som registrerare ¹.



¹ Registreraren är en enhet som hanterar det trådlösa nätverket.

Konfigurera maskinen för ett trådlöst nätverk (för infrastrukturläge och ad-hoc-läge)

! VIKTIGT

- Om du ska ansluta Brother-maskinen till ett nätverk, rekommenderar vi att du kontaktar systemadministratören innan du påbörjar installationen. **Du måste känna till inställningarna för det trådlösa nätverket innan du påbörjar installationen.**
- Om du har konfigurerat maskinens trådlösa inställningar tidigare, måste du återställa inställningarna för det lokala nätverket innan du kan konfigurera de trådlösa inställningarna på nytt.

Tryck på **Menu**, **▲** eller **▼** och välj **Nätverk**, och tryck sedan på **OK**. Tryck på **▲** eller **▼** och välj **Nätv.återst.**, tryck sedan på **OK**. Tryck på **1** för att återställa och tryck sedan på **1** för att godkänna ändringen. Om modellen har en pekskärm trycker du på **MENY**, **Nätverk**. Tryck på **▲** eller **▼** och visa **Nätv.återst.**, tryck sedan på **Nätv.återst.** Tryck på **Ja** för att återställa och tryck sedan på **Ja** under 2 sekunder för att bekräfta. Maskinen startas om automatiskt.

Konfigurera maskinen för ett trådlöst nätverk med kontrollpanelens WPS- eller AOSS™-meny

Om åtkomstpunkten/routern för WLAN har stöd för Wi-Fi Protected Setup (PBC¹) eller AOSS™ (konfiguration med en knapptryckning) kan du enkelt konfigurera maskinen utan en dator. WPS-/AOSS™-menyn finns på Brother-maskinens kontrollpanel. Mer information finns i *Snabbguiden*.

¹ Konfiguration med en knapptryckning

Använda inställningsguiden på kontrollpanelen

Du kan konfigurera din Brother-maskin med funktionen *Inställn.guide*. Den finns på menyn **Nätverk** på maskinens kontrollpanel.

- Om du konfigurerar din maskin för en mindre nätverksmiljö, till exempel ett hemnätverk:
 - Om du vill konfigurera maskinen för ett befintligt trådlöst nätverk med hjälp av SSID och en nätverksnyckel (om de behövs) går du till *Snabbguiden*.
 - Om åtkomstpunkten/routern för WLAN är inställd på att inte sända SSID-namnet finns mer information i *Konfigurera maskinen när SSID inte sänds* på sidan 16.
- Om du vill konfigurera maskinen med Wi-Fi Protected Setup (PIN-metoden) går du till *Använda PIN-metoden i Wi-Fi Protected Setup* på sidan 20.

Konfigurera maskinen när SSID inte sänds

- 1 Innan du konfigurerar maskinen rekommenderar vi att du skriver ned inställningarna för det trådlösa nätverket. Du behöver de uppgifterna för att kunna fortsätta med konfigurationen.

Kontrollera och anteckna det trådlösa nätverkets nuvarande inställningar.

SSID (nätverksnamn):

Kommunikationsläge	Verifieringsmetod	Krypteringsmetod	Nätverksnyckel
Infrastruktur	Öppet system	WEP	—
		INGET	
	Delad nyckel	WEP	—
		WPA/WPA2-PSK	
Ad-hoc	Öppet system	TKIP ¹	—
		WEP	
	INGET	—	

¹ TKIP stöds endast för WPA-PSK.

Till exempel:

SSID (nätverksnamn):
HELLO

Kommunikationsläge	Verifieringsmetod	Krypteringsmetod	Nätverksnyckel
Infrastruktur	WPA2-PSK	AES	12345678



Obs

Om WEP-kryptering används för routern anger du nyckeln som används för den första WEP-nyckeln. Brother-maskinen stöder endast användning av den första WEP-nyckeln.

- 2 Tryck på **Menu**.
- 3 Tryck på ▲ eller ▼ och välj **Nätverk**.
Tryck på **OK**.
- 4 Tryck på ▲ eller ▼ och välj **WLAN**.
Tryck på **OK**.
- 5 Tryck på ▲ eller ▼ och välj **Inställn.guide**.
Tryck på **OK**.
- 6 När **Nätverks I/F** ändrat till **Trådlöst**, visas godkänner du genom att trycka på **OK**.
Då startas inställningsguiden för trådlösa nätverk.
Tryck på **Stop/Exit** om du vill avbryta.

- 7 Maskinen kommer att söka efter nätverket och visa en lista med tillgängliga SSID. Välj <Ny SSID> med ▲ eller ▼. Tryck på **OK**.
- 8 Skriv in SSID-namnet. (Mer information om att skriva in text finns i *Snabbguiden*.) Tryck på **OK**.
- 9 Använd ▲ eller ▼, välj *Ad-hoc* eller *Infrastruktur* när du uppmanas att göra det. Tryck på **OK**.
Gör något av följande:
Om du valde *Ad-hoc* ska du gå till steg 11.
Om du valde *Infrastruktur* ska du gå till steg 10.
- 10 Välj verifieringsmetod med ▲ eller ▼ och tryck på **OK**.
Gör något av följande:
Om du valde *Öppet system* ska du gå till steg 11.
Om du valde *Delad nyckel* ska du gå till steg 12.
Om du valde *WPA/WPA2-PSK* ska du gå till steg 13.
- 11 Välj krypteringstypen *Ingen* eller *WEP* med ▲ eller ▼ och tryck på **OK**.
Gör något av följande:
Om du valde *Ingen* ska du gå till steg 15.
Om du valde *WEP* ska du gå till steg 12.
- 12 Ange den WEP-nyckel som du skrev ned i steg 1 på sidan 16. Tryck på **OK**. Gå till steg 15. (Mer information om att skriva in text finns i *Snabbguiden*.)
- 13 Välj krypteringstypen *TKIP* eller *AES* med ▲ eller ▼. Tryck på **OK**. Gå till steg 14.
- 14 Ange den WPA-nyckel som du skrev ned i steg 1 på sidan 16 och tryck på **OK**. Gå till steg 15. (Mer information om att skriva in text finns i *Snabbguiden*.)
- 15 Verkställ inställningarna genom att välja *Ja*. Välj *Nej* om du vill avbryta.
Gör något av följande:
Om du valde *Ja* ska du gå till steg 16.
Om du valde *Nej* ska du gå tillbaka till steg 7.
- 16 Maskinen börjar ansluta till den trådlösa enhet som du har valt.
- 17 Ett meddelande om anslutningsresultatet visas under 60 sekunder på LCD-skärmen och en rapport om trådlöst LAN skrivs ut automatiskt. Om anslutningen misslyckades kontrollerar du felkoden på den utskrivna rapporten och går till avsnittet *Felsökning* i *Snabbguiden*.



(Windows®)

Du har nu slutfört den trådlösa nätverksinstallationen. Om du vill fortsätta att installera drivrutiner och programvara som behövs för enheten väljer du Inledande installation/Installera MFL-Pro Suite i installationsmenyn på cd-skivan.

(Macintosh)

Du har nu slutfört den trådlösa nätverksinstallationen. Dubbelklicka på **Start Here OSX** på installationsskivan om du vill fortsätta att installera drivrutiner och programvara som behövs för att kunna använda enheten.

För modeller med pekskärm

- 1 Innan du konfigurerar maskinen rekommenderar vi att du skriver ned inställningarna för det trådlösa nätverket. Du behöver de uppgifterna för att kunna fortsätta med konfigurationen.

Kontrollera och anteckna det trådlösa nätverkets nuvarande inställningar.

SSID (nätverksnamn):			
Kommunikationsläge	Verifieringsmetod	Krypteringsmetod	Nätverksnyckel
Infrastruktur	Öppet system	WEP	—
		INGET	
	Delad nyckel	WEP	
		WPA/WPA2-PSK	
		TKIP ¹	
Ad-hoc	Öppet system	WEP	—
		INGET	

¹ TKIP stöds endast för WPA-PSK.

Till exempel:

SSID (nätverksnamn):			
HELLO			
Kommunikationsläge	Verifieringsmetod	Krypteringsmetod	Nätverksnyckel
Infrastruktur	WPA2-PSK	AES	12345678



Obs

Om WEP-kryptering används för routern anger du nyckeln som används för den första WEP-nyckeln. Brother-maskinen stöder endast användning av den första WEP-nyckeln.

- 2 Tryck på **MENY**.
- 3 Tryck på **Nätverk**.
- 4 Tryck på **WLAN**.
- 5 Tryck på **Inställn.guide**.

- 6 När *Byta till trådlöst nätverksgränssnitt?* visas godkänner du genom att trycka på *Ja*. Då startas inställningsguiden för trådlösa nätverk. Tryck på **Stop/Exit** om du vill avbryta.
- 7 Maskinen kommer att söka efter nätverket och visa en lista med tillgängliga SSID. Tryck på ▲ eller ▼ och visa <Ny SSID>, tryck sedan på <Ny SSID>.
- 8 Skriv in SSID-namnet. (Mer information om att skriva in text finns i *Snabbguiden*.) Tryck på **OK**.
- 9 Tryck på *Ad-hoc* eller *Infrastruktur* när du uppmanas att göra det. Gör något av följande:
Om du valde *Ad-hoc* ska du gå till steg 11.
Om du valde *Infrastruktur* ska du gå till steg 10.
- 10 Välj och tryck på verifieringsmetod. Gör något av följande:
Om du valde *Öppet system* ska du gå till steg 11.
Om du valde *Delad nyckel* ska du gå till steg 12.
Om du valde *WPA/WPA2-PSK* ska du gå till steg 13.
- 11 Välj och tryck på krypteringstypen *Ingen* eller *WEP*. Gör något av följande:
Om du valde *Ingen* ska du gå till steg 15.
Om du valde *WEP* ska du gå till steg 12.
- 12 Ange den WEP-nyckel som du skrev ned i steg 1 på sidan 18. Tryck på **OK**. Gå till steg 15. (Mer information om att skriva in text finns i *Snabbguiden*.)
- 13 Välj och tryck på krypteringstypen *TKIP* eller *AES*. Gå till steg 14.
- 14 Ange den WPA-nyckel som du skrev ned i steg 1 på sidan 18 och tryck på **OK**. Gå till steg 15. (Mer information om att skriva in text finns i *Snabbguiden*.)
- 15 Verkställ ändringarna genom att trycka på *Ja*. Tryck på *Nej* om du vill avbryta. Gör något av följande:
Om du valde *Ja* ska du gå till steg 16.
Om du valde *Nej* ska du gå tillbaka till steg 7.
- 16 Maskinen börjar ansluta till den trådlösa enhet som du har valt.
- 17 Ett meddelande om anslutningsresultatet visas under 60 sekunder på LCD-skärmen och en rapport om trådlöst LAN skrivs ut automatiskt. Om anslutningen misslyckades kontrollerar du felkoden på den utskrivna rapporten och går till avsnittet *Felsökning* i *Snabbguiden*.



(Windows®)

Du har nu slutfört den trådlösa nätverksinstallationen. Om du vill fortsätta att installera drivrutiner och programvara som behövs för enheten väljer du *Inledande installation/Installera MFL-Pro Suite* i installationsmenyn på cd-skivan.

(Macintosh)

Du har nu slutfört den trådlösa nätverksinstallationen. Dubbelklicka på **Start Here OSX** på installationsskivan om du vill fortsätta att installera drivrutiner och programvara som behövs för att kunna använda enheten.

Konfigurera maskinen för ett trådlöst nätverk med Brothers automatiska installationsprogram på installationsskivan

3

Mer information om installation finns i *Trådlös konfiguration med Brothers installationsprogram* på sidan 24.

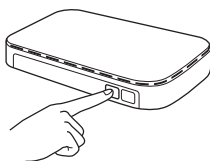
Använda PIN-metoden i Wi-Fi Protected Setup

Om åtkomstpunkten/routern för WLAN har stöd för Wi-Fi Protected Setup (PIN-metoden) kan du enkelt konfigurera maskinen. PIN-metoden (Personal Identification Number) är en av de anslutningsmetoder som har utvecklats av Wi-Fi Alliance®. Genom att ange en PIN-kod som skapas av en registreringsansökande (din maskin) till registreraren (en enhet som hanterar ett trådlöst nätverk), kan du ställa in trådlösa nätverksinställningar och säkerhetsinställningar. Se bruksanvisningen till åtkomstpunkten/routern för WLAN för information om hur du öppnar läget Wi-Fi Protected Setup.



Obs

Routrar och åtkomstpunkter som har stöd för Wi-Fi Protected Setup är märkta med symbolen nedan.



- 1 Tryck på **Menu**.
- 2 Tryck på ▲ eller ▼ och välj **Nätverk**.
Tryck på **OK**.
- 3 Tryck på ▲ eller ▼ och välj **WLAN**.
Tryck på **OK**.
- 4 Tryck på ▲ eller ▼ och välj **WPS** med pinkod.
Tryck på **OK**.
- 5 När **Nätverks I/F** ändrat till **Trådlöst**, visas godkänner du genom att trycka på **OK**.
Då startas inställningsguiden för trådlösa nätverk.
Tryck på **Stop/Exit** om du vill avbryta.
- 6 En 8-siffrig PIN-kod visas på LCD-skärmen och maskinen söker efter en åtkomstpunkt/router för WLAN i upp till 5 minuter.

- 7 Använd en dator i nätverket och skriv "http://åtkomstpunktens IP-adress/" i en webbläsare. (Där "åtkomstpunktens IP-adress" är IP-adressen för enheten som fungerar som registrerare ¹.) Gå till WPS-inställningssidan (Wi-Fi Protected Setup) och ange PIN-koden som visas på LCD-skärmen i steg 6 för registreraren och följ anvisningarna på skärmen.

¹ Registreraren är vanligtvis åtkomstpunkten/routern för WLAN.



Obs



Inställningssidan varierar beroende på märket på åtkomstpunkten/routern för WLAN. Se bruksanvisningen som medföljde åtkomstpunkten/routern för WLAN.

Om du använder en dator med Windows Vista[®] eller Windows[®] 7 som registrerare ska du följa dessa anvisningar.



Obs

Om du vill använda en dator med Windows Vista[®] eller Windows[®] 7 som registrerare, måste du först registrera den i nätverket. Se bruksanvisningen som medföljde åtkomstpunkten/routern för WLAN.

- 1 (Windows Vista[®])
Klicka på , **Nätverk** och sedan på **Lägg till en trådlös enhet**.
(Windows[®] 7)
Klicka på , **Kontrollpanelen, Nätverk och Internet** och sedan på **Lägg till en trådlös enhet i nätverket**.
- 2 Markera maskinen och klicka på **Nästa**.
- 3 Skriv PIN-koden från den utskrivna sidan och klicka sedan på **Nästa**.
- 4 Välj nätverket som du vill ansluta till och klicka på **Nästa**.
- 5 Klicka på **Stäng**.

- 8 Ett meddelande om anslutningsresultatet visas under 60 sekunder på LCD-skärmen och en rapport om trådlöst LAN skrivs ut automatiskt. Om anslutningen misslyckades kontrollerar du felkoden på den utskrivna rapporten och går till avsnittet *Felsökning* i *Snabbguiden*.



(Windows[®])

Du har nu slutfört den trådlösa nätverksinstallationen. Om du vill fortsätta att installera drivrutiner och programvara som behövs för enheten väljer du **Inledande installation/Installera MFL-Pro Suite** i installationsmenyn på cd-skivan.

(Macintosh)

Du har nu slutfört den trådlösa nätverksinstallationen. Dubbelklicka på **Start Here OSX** på installationsskivan om du vill fortsätta att installera drivrutiner och programvara som behövs för att kunna använda enheten.

För modeller med pekskärm

- 1 Tryck på **MENY**.
- 2 Tryck på **Nätverk**.
- 3 Tryck på **WLAN**.
- 4 Tryck på **▲** eller **▼** och visa **WPS med pinkod**, och tryck sedan på **WPS med pinkod**.
- 5 När **Byta till trådlöst nätverksgränssnitt? visas godkänner du genom att trycka på Ja**. Då startas **inställningsguiden för trådlösa nätverk**. Tryck på **Stop/Exit** om du vill avbryta.
- 6 En 8-siffrig PIN-kod visas på LCD-skärmen och maskinen söker efter en åtkomstpunkt/router för WLAN i 5 minuter.
- 7 Använd en dator i nätverket och skriv "http://åtkomstpunktens IP-adress/" i en webbläsare. (Där "åtkomstpunktens IP-adress" är IP-adressen för enheten som fungerar som registrerare ¹.) Gå till **WPS-inställningssidan (Wi-Fi Protected Setup)** och ange PIN-koden som visas på LCD-skärmen i steg 6 för registreraren och följ anvisningarna på skärmen.

¹ Registreraren är vanligtvis åtkomstpunkten/routern för WLAN.



Obs



Inställningssidan varierar beroende på märket på åtkomstpunkten/routern för WLAN. Se bruksanvisningen som medföljde åtkomstpunkten/routern för WLAN.

Om du använder en dator med Windows Vista® eller Windows® 7 som registrerare ska du följa dessa anvisningar.



Obs

Om du vill använda en dator med Windows Vista® eller Windows® 7 som registrerare, måste du först registrera den i nätverket. Se bruksanvisningen som medföljde åtkomstpunkten/routern för WLAN.

- 1 (Windows Vista®)
Klicka på , **Nätverk** och sedan på **Lägg till en trådlös enhet**.
(Windows® 7)
Klicka på , **Kontrollpanelen, Nätverk och Internet** och sedan på **Lägg till en trådlös enhet i nätverket**.
- 2 Markera maskinen och klicka på **Nästa**.
- 3 Skriv PIN-koden från den utskrivna sidan och klicka sedan på **Nästa**.
- 4 Välj nätverket som du vill ansluta till och klicka på **Nästa**.
- 5 Klicka på **Stäng**.

- 8 Ett meddelande om anslutningsresultatet visas under 60 sekunder på LCD-skärmen och en rapport om trådlöst LAN skrivs ut automatiskt. Om anslutningen misslyckades kontrollerar du felkoden på den utskrivna rapporten och går till avsnittet *Felsökning* i *Snabbguiden*.



(Windows®)

Du har nu slutfört den trådlösa nätverksinstallationen. Om du vill fortsätta att installera drivrutiner och programvara som behövs för enheten väljer du Inledande installation/Installera MFL-Pro Suite i installationsmenyn på cd-skivan.

(Macintosh)

Du har nu slutfört den trådlösa nätverksinstallationen. Dubbelklicka på Start Here OSX på installationsskivan om du vill fortsätta att installera drivrutiner och programvara som behövs för att kunna använda enheten.

Innan du konfigurerar trådlösa inställningar

! VIKTIGT

- Med hjälp av anvisningarna nedan kan du installera Brother-maskinen i en nätverksmiljö med installationsprogrammet som finns på installationsskivan som levereras med maskinen.
- Du kan även installera Brother-maskinen med hjälp av WPS eller AOSS™ i kontrollpanelen, vilket vi rekommenderar. Anvisningar finns i den medföljande *Snabbguiden*.
- Om du har konfigurerat maskinens trådlösa inställningar tidigare, måste du återställa inställningarna för det lokala nätverket innan du kan konfigurera de trådlösa inställningarna på nytt.
Tryck på **Menu**, **▲** eller **▼** och välj **Nätverk**, och tryck sedan på **OK**. Tryck på **▲** eller **▼** och välj **Nätv.återst.**, tryck sedan på **OK**. Tryck på **1** för att återställa och tryck sedan på **1** för att godkänna ändringen. Om modellen har en pekskärm trycker du på **MENY**, **Nätverk**. Tryck på **▲** eller **▼** och visa **Nätv.återst.**, tryck sedan på **Nätv.återst.** Tryck på **Ja** för att återställa och tryck sedan på **Ja** under 2 sekunder för att bekräfta. Maskinen startas om automatiskt.
- Om du använder en brandväggsfunktion från ett antispion- eller antivirusprogram ska du tillfälligt inaktivera den. Aktivera brandväggen igen när du är säker på att du kan skriva ut.
- Du måste tillfälligt använda en USB-kabel (medföljer ej) eller Ethernet-kabel (medföljer ej) under konfigurationen.
- **Du måste känna till inställningarna för det trådlösa nätverket innan du påbörjar installationen.**
Om du ska ansluta Brother-maskinen till ett nätverk, rekommenderar vi att du kontaktar systemadministratören innan du påbörjar installationen.
- Om WEP-kryptering används för routern anger du nyckeln som används för den första WEP-nyckeln. Brother-maskinen stöder endast användning av den första WEP-nyckeln.

Konfigurera trådlösa inställningar

- 1 Innan du konfigurerar maskinen rekommenderar vi att du skriver ned SSID-namnet och nätverksnyckeln (om de behövs) för det trådlösa nätverket. Du behöver de uppgifterna för att kunna fortsätta med konfigurationen.

Alternativ	Anteckna det trådlösa nätverkets nuvarande inställningar
SSID (nätverksnamn):	
Nätverksnyckel	

- 2 Starta datorn.
- 3 Starta Brothers installationsprogram.

■ Windows®

- 1 Sätt i den medföljande installationsskivan i cd-läsaren. Startskärmen visas automatiskt. Välj din maskin om skärmen med modellnamn visas. Välj ditt språk om skärmen för språkval visas.
- 2 Cd-skivans huvudmeny visas. Klicka på **Inledande installation**.



Obs

- Gå till **Den här datorn (Dator)**, dubbelklicka på cd-symbolen och sedan på **start.exe** om Brother-skärmen inte visas automatiskt.
- Skärmen som visas på maskinen kan variera mellan olika länder.

- 3 Klicka på **Installationsguide för trådlöst LAN**.

■ Macintosh

- 1 Sätt i den medföljande installationsskivan i cd-läsaren. Dubbelklicka på ikonen **MFL_PRO Suite** på skrivbordet.
- 2 Dubbelklicka på **Verktysprogram**.
- 3 Dubbelklicka på **Installationsguide för trådlösa enheter**.

- 4 Välj **Ja, min åtkomstpunkt har stöd för WPS eller AOSS och jag vill använda det**, eller **Nej** och klicka sedan på **Nästa**.

Om du väljer **Nej** kan du konfigurera de trådlösa inställningarna på fyra olika sätt.

- Med en tillfällig USB-kabel
- Med en tillfällig Ethernet-kabel (LAN)
- Konfigurera manuellt i kontrollpanelen
- Med ad-hoc-läget




Obs

För ad-hoc-installation:

- Om du ombeds att starta om datorn efter att du har ändrat de trådlösa inställningarna startar du om datorn och går sedan till steg ③.
- Du kan tillfälligt ändra de trådlösa inställningarna för din dator.

(Windows Vista® eller Windows® 7)

- 1 Klicka på  och sedan på **Kontrollpanelen**.
- 2 Klicka på **Nätverk och Internet** och sedan på symbolen för **Nätverks- och delningscenter**.
- 3 Klicka på **Anslut till ett nätverk**.
- 4 Här visas den trådlösa Brother-maskinens SSID i listan. Välj **SETUP** och klicka på **Anslut**.
- 5 (Endast för Windows Vista®)
Klicka på **Anslut ändå** och sedan på **Stäng**.
- 6 (Windows Vista®)
Klicka på **Visa status** för **Trådlös nätverksanslutning (SETUP)**.
(Windows® 7)
Klicka på **Trådlös nätverksanslutning (SETUP)**.
- 7 Klicka på **Information...** och kontrollera **Informationen om nätverksanslutningen**. Det kan ta några minuter innan IP-adressen ändras från 0.0.0.0 till 169.254.x.x på skärmen (där x.x. är tal mellan 1 och 254).

(Windows® XP SP2 eller senare)

- 1 Klicka på **Start** och sedan på **Kontrollpanelen**.
- 2 Klicka på ikonen **Nätverks- och Internet-inställningar**.
- 3 Klicka på symbolen **Nätverksanslutningar**.
- 4 Välj och högerklicka på **Trådlös nätverksanslutning**. Klicka på **Visa tillgängliga trådlösa nätverk**.
- 5 Den trådlösa Brother-maskinen visas i listan. Välj **SETUP** och klicka på **Anslut**.
- 6 Kontrollera status för **Trådlös nätverksanslutning**. Det kan ta några minuter innan IP-adressen ändras från 0.0.0.0 till 169.254.x.x på skärmen (där x.x. är tal mellan 1 och 254).

(Macintosh)

- 1 Klicka på symbolen för AirPort-status i menyraden.
- 2 I popup-menyn väljer du **SETUP**.
- 3 Det trådlösa nätverket har anslutits.

- 5 Följ anvisningarna på skärmen för att konfigurera de trådlösa inställningarna.



(Windows®)

Du har nu slutfört den trådlösa nätverksinstallationen. Om du vill fortsätta att installera drivrutiner och programvara som behövs för enheten väljer du Inledande installation/Installera MFL-Pro Suite i installationsmenyn på cd-skivan.

(Macintosh)

Du har nu slutfört den trådlösa nätverksinstallationen. Dubbelklicka på Start Here OSX på installationsskivan om du vill fortsätta att installera drivrutiner och programvara som behövs för att kunna använda enheten.



Obs

Om de trådlösa inställningarna misslyckas visas installationsguiden för trådlösa enheter under installationen av **MFL-Pro Suite**. Bekräfta inställningarna genom att följa instruktionerna på skärmen.

Menyn Nätverk

Med valen på menyn **Nätverk** på kontrollpanelen kan du ställa in Brother-maskinen för din nätverkskonfiguration. Tryck på **Menu** eller **MENY**. Tryck sedan på **▲** eller **▼** för att välja **Nätverk**. Välj därefter det menyalternativ som du vill konfigurera. (Se *Funktionstabell och fabriksinställningar* på sidan 39.)

Observera att maskinen levereras med verktyget BRAdmin Light och programmen för Webbaserad hantering och fjärrinställning, som även kan användas för att konfigurera många inställningar i nätverket. (Se *Andra hanteringsverktyg* på sidan 7.)

TCP/IP

Använd menyalternativet **Trådbundet LAN** om du ansluter maskinen till nätverket med en Ethernet-kabel. Använd menyalternativet **WLAN** om du ansluter maskinen till ett trådlöst Ethernet-nätverk.

BOOT-metod

Detta alternativ styr hur maskinen hämtar en IP-adress.

Auto-läge

I det här läget genomsöker maskinen nätverket efter en DHCP-server. Om en DHCP-server hittas och den är konfigurerad att tilldela en IP-adress till maskinen så hämtas IP-adressen från DHCP-servern. Om ingen DHCP-server är tillgänglig kommer maskinen att söka efter en BOOTP-server. Om en BOOTP-server är tillgänglig, och är rätt konfigurerad, kommer maskinen att hämta IP-adressen från BOOTP-servern. Om ingen BOOTP-server är tillgänglig kommer maskinen att söka efter en RARP-server. Om ingen RARP-server är tillgänglig ställs IP-adressen in med APIPA-protokollet. Det kan ta några minuter för maskinen att genomsöka nätverket efter en server efter att maskinen har startats.

Statiskt läge

I det här läget måste maskinens IP-adress tilldelas manuellt. När en IP-adress har angivits låses den till den tilldelade adressen.



Obs

Om du inte vill konfigurera skrivarservern via DHCP, BOOTP eller RARP måste du ställa in **BOOT metod** på **Statisk**, så att skrivarservern får en statisk IP-adress. Det hindrar att skrivarservern försöker hämta en IP-adress från något av dessa system. Du kan ändra **BOOT metod** med hjälp av maskinens kontrollpanel, verktyget BRAdmin Light, Webbaserad hantering eller fjärrinställning.

IP-adress

I det här fältet visas maskinens aktuella IP-adress. Om du har valt *Statisk* som *BOOT* metod ska du ange den IP-adress som du vill tilldela maskinen (fråga nätverksadministratören vilken IP-adress som ska användas). Om du har valt någon annan metod än *Statisk* kommer maskinen att försöka bestämma IP-adressen med protokollen DHCP eller BOOTP. Maskinens IP-standardadress är förmodligen inte kompatibel med IP-adressnumreringen i nätverket. Vi rekommenderar att du kontaktar nätverksadministratören för att få en IP-adress för nätverket som enheten kommer att anslutas till.

Nätmask

I det här fältet visas maskinens aktuella nätmask. Om du inte använder DHCP eller BOOTP för att få nätmasken ska du ange önskad nätmask. Fråga nätverksadministratören vilken nätmask du ska använda.

Gateway

I det här fältet visas vilken gateway- eller routeradress som maskinen använder. Ange den adress du vill tilldela om du inte använder DHCP eller BOOTP för att hämta gateway- eller routeradressen. Lämna fältet tomt om du inte har någon gateway eller router. Fråga nätverksadministratören om du är osäker.

Nodnamn

Du kan registrera maskinens namn i nätverket. Det här namnet kallas ofta för NetBIOS-namn, och det kommer att vara det namn som registreras av WINS-servern i nätverket. Brother rekommenderar namnet BRNxxxxxxxxxxx för ett trådbundet nätverk och BRWxxxxxxxxxxx för ett trådlöst nätverk (xxxxxxxxxxx står för maskinens Ethernet-adress) (upp till 15 tecken).

WINS-konfig

Detta alternativ styr hur maskinen hämtar IP-adressen till WINS-servern.

Auto

Om det här alternativet har valts används automatiskt en DHCP-begäran för att bestämma IP-adresserna för den primära och sekundära WINS-servern. Du måste ställa in *BOOT* metod på *Auto* eller *DHCP* för att den här funktionen ska fungera.

Statisk

Om det här alternativet har valts används en angiven IP-adress för den primära och sekundära WINS-servern.

WINS-server

IP-adress för primär WINS-server

I det här fältet anges IP-adressen för den primära WINS-servern (Windows® Internet Name Service). Om värdet är något annat än noll kommer maskinen att kontakta denna server för att registrera sitt namn hos Windows® Internet Name Service.

IP-adress för sekundär WINS-server

I det här fältet anges IP-adressen för den sekundära WINS-servern. Den används som backup till den primära WINS-serveradressen. Även om den primära servern inte är tillgänglig kan maskinen registrera sig med hjälp av en sekundär server. Om värdet är något annat än noll kommer maskinen att kontakta denna server för att registrera sitt namn hos Windows® Internet Name Service. Lämna det här fältet tomt om du har en primär, men ingen sekundär, WINS-server.

DNS-server

IP-adress för primär DNS-server

I det här fältet anges IP-adressen för den primära DNS-servern (Domain Name System).

IP-adress för sekundär DNS-server

I det här fältet anges IP-adressen för den sekundära DNS-servern. Den används som backup till den primära DNS-serveradressen. Om den primära servern inte är tillgänglig kommer maskinen att kontakta den sekundära DNS-servern.

APIPA

Om På har ställts in kommer skrivarservern att automatiskt tilldela en länk-lokal IP-adress i intervallet 169.254.1.0–169.254.254.255 när skrivarservern inte kan hämta en IP-adress via den *BOOT* metod som du har ställt in (se *BOOT-metod* på sidan 28). Väljer du Av ändras inte IP-adressen om skrivarservern inte kan hämta en IP-adress genom den *BOOT* metod som du har ställt in.

IPv6

Maskinen är kompatibel med IPv6 som är nästa generations Internetprotokoll. Om du vill använda protokollet IPv6 väljer du På. Standardinställningen för IPv6 är Av. Mer information om protokollet IPv6 finns på <http://solutions.brother.com/>.



Obs

- Om du anger IPv6 som På stänger du av strömbrytaren och slår på den igen för att aktivera protokollet.
- När du har valt IPv6 som På används den här inställningen både för trådbundna och trådlösa nätverksgränssnitt.

Inställningsguide

Inställn.guide vägleder dig genom configurationen av ett trådlöst nätverk. Mer information finns i *Snabbguiden* eller *Använda inställningsguiden på kontrollpanelen* på sidan 15.

WPS/AOSS™

Om åtkomstpunkten/routern för WLAN har stöd för Wi-Fi Protected Setup (PBC¹) eller AOSS™, kan du enkelt konfigurera maskinen utan att du behöver känna till de trådlösa nätverksinställningarna. (Se *Snabbguiden* eller *Konfigurera maskinen för ett trådlöst nätverk med kontrollpanelens WPS- eller AOSS™-meny* på sidan 15.)

¹ Konfiguration med en knapptryckning

WPS med pinkod

Om åtkomstpunkten/routern för WLAN har stöd för Wi-Fi Protected Setup (PIN-metoden), kan du enkelt konfigurera maskinen utan en dator. (Se *Använda PIN-metoden i Wi-Fi Protected Setup* på sidan 20.)

WLAN-status

Status

I det här fältet visas det trådlösa nätverkets aktuella status.

Signal

I det här fältet visas signalstyrkan för det trådlösa nätverket.

SSID

I det här fältet visas det trådlösa nätverkets aktuella SSID. På displayen visas upp till 32 tecken av detta SSID.

Komm. läge

I det här fältet visas det trådlösa nätverkets kommunikationsläge.

Ethernet

Ethernet-uppkopplingsläge. Om Auto väljs arbetar skrivarservern med 100BASE-TX full eller halv duplex, eller med 10BASE-T full eller halv duplex, genom automatisk förhandling.



Obs

Det kanske inte går att kommunicera med skrivarservern om fel värde ställs in.

MAC-adress

MAC-adressen är ett unikt nummer som har tilldelats maskinens nätverksgränssnitt. Du kan kontrollera maskinens MAC-adress via kontrollpanelen.

E-post/IFAX (tillgängligt om IFAX har hämtats)

Det finns fem alternativ på menyn: E-postadress, Konfig. server, Kon. e-post RX, Kon. e-post TX och Konfig. relay. Eftersom du måste ange många tecken i det här avsnittet kan det vara bekvämare att konfigurera dessa inställningar med Webbaserad hantering och din webbläsare (se *Webbaserad hantering* på sidan 42). Dessa inställningar måste konfigureras för att IFAX-funktionen ska fungera. (Mer information om Internetfax finns i *Internetfax* på sidan 54.)

Du kan även skriva önskat tecken genom att upprepade gånger trycka på lämplig knapp på maskinens kontrollpanel. (Mer information om att ange text finns i *Snabbguiden*.)

E-postadress

Du kan ange maskinens e-postadress.

Konfig. server

SMTP-server

I det här fältet visas nodnamnet eller IP-adressen för en SMTP-e-postserver (server för utgående e-post) i ditt nätverk.

(T.ex. "mailhost.brothermail.net" eller "192.000.000.001")

SMTP-port

I det här fältet visas SMTP-portnumret (för utgående e-post) i ditt nätverk.

Aukt. för SMTP

Du kan ange säkerhetsmetod för e-postmeddelanden. (Mer information om säkerhetsmetoder för e-postmeddelanden finns i *Skicka säkra e-postmeddelanden* på sidan 65.)

POP3-server

I det här fältet visas nodnamnet eller IP-adressen för POP3-servern (server för inkommande e-post) som används av Brother-maskinen. Utan den här adressen fungerar inte funktionen Internetfax korrekt.

(T.ex. "mailhost.brothermail.net" eller "192.000.000.001")

POP3-port

I det här fältet visas POP3-portnumret (för inkommande e-post) som används av Brother-maskinen.

Postlådenamn

Du kan ange ett namn för e-postlådan på POP3-servern där Internetutskriftsjobben ska hämtas.

Postlådelösen

Du kan ange ett lösenord för POP3-serverkontot där Internetutskriftsjobben ska hämtas.



Om du inte vill använda lösenord anger du ett mellanslag.

APOP

Du kan aktivera eller inaktivera APOP (Authenticated Post Office Protocol).

Konfigurera e-post RX

Auto polling

Om du har angett På kontrollerar maskinen om det finns nya meddelanden att hämta på POP3-servern.

Poll frekvens

Ange intervallet för att kontrollera om det finns nya meddelanden på POP3-servern (standard är 10Minut(er)).

För modeller med pekskärm kan du ange intervallen 1Min/3Min./5Min./10Min./30Min./60Min. om Auto polling är inställd till På.

Rubrik

Det här alternativet anger om e-postrubriken ska skrivas ut när ett mottaget meddelande skrivs ut.

Rad. felak. post

Om du har angett På tar maskinen automatiskt bort felaktiga e-postmeddelanden som inte kan hämtas från POP-servern.

Bekräftelse

Med meddelandefunktionen kan en bekräftelse om att meddelandet har mottagits returneras till enheten som skickade meddelandet när Internetfaxet har tagits emot.

Den här funktionen fungerar endast med Internetfaxmaskiner som stöder MDN-specifikationen.

Konfigurera e-post TX

Avsändarämne

I det här fältet visas det ämne som är angivet i Internetfaxet som skickas från Brother-maskinen till en dator (standard är Internet faxjobb).

Storleksbegränsning

Vissa e-postservrar tillåter inte att du skickar stora e-postdokument (systemadministratören kan ange en storleksbegränsning för e-postmeddelanden). Om den här funktionen är aktiverad visas Minnet är fullt om du försöker skicka e-postdokument som är större än 1 MB. Dokumentet skickas inte och en felrapport skrivs ut. Dela upp dokumentet i flera mindre dokument som e-postservern kan ta emot. (Ett dokument på 42 sidor baserat på testtabellen ITU-T Test Chart #1 är ungefär 1 MB stort.)

Bekräftelse

Med meddelandefunktionen kan en bekräftelse om att meddelandet har mottagits returneras till enheten som skickade meddelandet när Internetfaxet har tagits emot.

Den här funktionen fungerar endast med Internetfaxmaskiner som stöder MDN-specifikationen.

Konfigurera relay

Vidaresändning

Med den här funktionen kan maskinen ta emot ett dokument via Internet, och sedan skicka det vidare till andra faxar via analoga landkablar.

Relay domän

Du kan registrera vilka domännamn (högst 5) som är behöriga att begära vidaresändning.

Vidaresändningsrapport

En vidaresändningsrapport kan skrivas ut på den maskin som fungerar som vidaresändningsenhet vid alla vidaresändningar.

Funktionen används för att skriva ut rapporter om vidaresändningar som har skickats genom maskinen. Obs! Om du vill använda den här funktionen måste du tilldela en domän för vidaresändning i avsnittet med pålitliga domännamn i vidaresändningsfunktionen.



Obs


Mer information om vidaresändning finns i *Vidaresändning* på sidan 59.

Tidszon

I det här fältet visas din tidszon. Tiden som visas är tidsskillnaden mellan ditt land och GMT (Greenwich Mean Time). Tidszonen för östligaste USA och Kanada är UTC-05:00.

Tidszonsinställning i Windows®

Du kan visa tidsskillnaden för ditt land med hjälp av tidszonsinställningen i Windows®.

- 1 För Windows Vista® eller Windows® 7:
Klicka på knappen , **Kontrollpanelen, Klocka, språk och nationella inställningar, Datum och tid** och sedan på **Ändra tidszon**.
För Windows® XP:
Klicka på **Start**-knappen, **Kontrollpanelen, Datum, tid, språk och nationella inställningar, Datum och tid** och välj sedan **Tidszon**.
För Windows® 2000:
Klicka på **Start**-knappen, **Inställningar, Kontrollpanelen, Datum/tid** och välj sedan **Tidszon**.
- 2 Ändra datum och tid. Kontrollera inställningarna för tidszon i rullgardinsmenyn (i menyn visas tidsskillnaderna från GMT).

Nätverks I/F

Du kan välja trådbunden eller trådlös nätverksanslutning som anslutningstyp för nätverket. Om du vill använda den trådbundna nätverksanslutningen ska du välja **Trådbundet LAN**, om du vill använda den trådlösa nätverksanslutningen ska du välja **WLAN**. Du kan bara aktivera en anslutningstyp för nätverket åt gången.

LDAP (endast MFC-J6910DW)

Du kan ange att LDAP-protokollet ska vara **På** eller **Av**.

Mer information om LDAP finns i *LDAP-funktionen (endast MFC-J6910DW)* på sidan 51.



Obs

LDAP-protokollet stöds inte i Kina.

Återställa nätverksinställningarna till fabriksinställningarna

Du kan återställa skrivarservern till fabriksinställningarna (återställer all information som lösenord och IP-adresser).



Obs

- Med den här funktionen återställs alla inställningar för trådbundna och trådlösa nätverk till fabriksinställningarna.
- Du kan även återställa skrivarservern till fabriksinställningarna med hjälp av BRAdmin-programmen eller Webbaserad hantering. (Mer information finns i *Andra hanteringsverktyg* på sidan 7.)

- 1 Tryck på **Menu**.
- 2 Tryck på ▲ eller ▼ och välj **Nätverk**.
Tryck på **OK**.
- 3 Tryck på ▲ eller ▼ och välj **Nätv. återst.**
Tryck på **OK**.
- 4 Tryck på **1** för att återställa.
- 5 Tryck på **1** för att starta om.
- 6 Maskinen startas om.

För modeller med pekskärm

- 1 Tryck på **MENY**.
- 2 Tryck på **Nätverk**.
- 3 Tryck på ▲ eller ▼ och visa **Nätv. återst.**, och tryck sedan på **Nätv. återst.**
- 4 Tryck på **Ja**.
- 5 Bekräfta genom att trycka på **Ja** i två sekunder.

Skriva ut nätverkskonfigurationslistan



Obs

Nodnamn: Nodnamnet visas i nätverkskonfigurationslistan. Standardnodnamnet är "BRNxxxxxxxxxxxx" för ett trådbundet nätverk eller "BRWxxxxxxxxxxxx" för ett trådlöst nätverk (där "xxxxxxxxxxxx" står för maskinens MAC-adress/Ethernet-adress).

Nätverkskonfigurationslistan skriver ut en rapport som visar den aktuella nätverkskonfigurationen, inklusive skrivarserversnätverksinställningar.

- 1 Tryck på **Menu**.
- 2 Tryck på ▲ eller ▼ och välj *Skriv rapport*.
Tryck på **OK**.
- 3 Tryck på ▲ eller ▼ och välj *Nätverksinst.*
Tryck på **OK**.
- 4 Tryck på **Mono Start** eller **Colour Start**.

För modeller med pekskärm

- 1 Tryck på *MENY*.
- 2 Tryck på ▲ eller ▼ och visa *Skriv rapport*, och tryck sedan på *Skriv rapport*.
- 3 Tryck på ▲ eller ▼ och visa *Nätverksinst.*, och tryck sedan på *Nätverksinst.*
- 4 Tryck på **Mono Start** eller **Colour Start**.

Skriva ut WLAN-rapporten

Med `WLAN-rapport` kan du skriva ut en rapport om trådlös status. Om den trådlösa anslutningen misslyckades kontrollerar du felkoden på den utskrivna rapporten och går till avsnittet *Felsökning* i *Snabbguiden*.

- 1 Tryck på **Menu**.
- 2 Tryck på ▲ eller ▼ och välj `Skriv rapport`.
Tryck på **OK**.
- 3 Tryck på ▲ eller ▼ och välj `WLAN-rapport`.
Tryck på **OK**.
- 4 Tryck på **Mono Start** eller **Colour Start**.

För modeller med pekskärm

- 1 Tryck på `MENY`.
- 2 Tryck på ▲ eller ▼ och visa `Skriv rapport`, och tryck sedan på `Skriv rapport`.
- 3 Tryck på ▲ eller ▼ och visa `WLAN-rapport`, och tryck sedan på `WLAN-rapport`.
- 4 Tryck på **Mono Start** eller **Colour Start**.



Obs

Om WLAN-rapporten inte skrivs ut kan du försöka från steg 1 igen efter ett litet tag.

Funktionstabell och fabriksinställningar

Huvudmeny	Undermeny	Menyalternativ	Alternativ	
Nätverk	Trådbundet LAN	TCP/IP	BOOT metod	Auto /Statisk/RARP/BOOTP/DHCP
			IP-adress	[000-255].[000-255]. [000-255].[000-255]. [000].[000].[000].[000] ¹
			Nätmask	[000-255].[000-255]. [000-255].[000-255]. [000].[000].[000].[000] ¹
			Gateway	[000-255].[000-255]. [000-255].[000-255]. [000].[000].[000].[000]
			Nodnamn	BRNXXXXXXXXXXXX = (maskinens Ethernet-adress) (Upp till 15 tecken)
			WINS-konfig	Auto /Statisk
			WINS server	Primär/Sekundär [000-255].[000-255]. [000-255].[000-255]. [000].[000].[000].[000]
			DNS server	Primär/Sekundär [000-255].[000-255]. [000-255].[000-255]. [000].[000].[000].[000]
			APIPA	På /Av
			IPv6	På / Av
	Ethernet		Auto /100B-FD/100B-HD/10B-FD/10B-HD	
	MAC-adress			
	WLAN	TCP/IP	BOOT metod	Auto /Statisk/RARP/BOOTP/DHCP
			IP-adress	[000-255].[000-255]. [000-255].[000-255]. [000].[000].[000].[000] ¹
			Nätmask	[000-255].[000-255]. [000-255].[000-255]. [000].[000].[000].[000] ¹
			Gateway	[000-255].[000-255]. [000-255].[000-255]. [000].[000].[000].[000]

Inställningar på kontrollpanelen

Huvudmeny	Undermeny	Menyalternativ		Alternativ
Nätverk (Fortsättning)	WLAN (Fortsättning)	TCP/IP (Fortsättning)	Nodnamn	BRWXXXXXXXXXXXXX = (maskinens Ethernet-adress) (Upp till 15 tecken)
			WINS-konfig	Auto /Statisk
			WINS server	Primär/Sekundär [000-255].[000-255]. [000-255].[000-255]. [000].[000].[000].[000]
			DNS server	Primär/Sekundär [000-255].[000-255]. [000-255].[000-255]. [000].[000].[000].[000]
			APIPA	På /Av
			IPv6	På/ Av
		Inställn.guide	—	(Välj SSID från listan eller lägg till SSID manuellt)
		WPS/AOSS	—	
		WPS med pinkod	—	
		WLAN-status	Status	Aktivt (11b)/Aktivt (11g)/ Aktivt (11n)/Anslutningsfel eller Kan ej ansluta/AOSS aktiv
			Signal	Signal:Stark/Signal:Mellan/ Signal:Svag/Signal:Ingen
			SSID	(Visar SSID med upp till 32 siffror)
			Komm. läge	Ad-hoc/Infrastruktur
	MAC-adress			
	E-post/IFAX ²	Konfig. server	E-postadress	—
			SMTP server	Namn (upp till 30 tecken)
				IP-adress [000-255].[000-255]. [000-255].[000-255].
			SMTP port	[00001-65535]
			Aukt. för SMTP	Ingen /SMTP-AUKT/POP inn.SMTP
			POP3 server	Namn (upp till 30 tecken)
	IP-adress [000-255].[000-255]. [000-255].[000-255].			
	POP3 port	[00001-65535]		

Inställningar på kontrollpanelen

Huvudmeny	Undermeny	Menyalternativ	Alternativ	
Nätverk (Fortsättning)	E-post/IFAX ² (Fortsättning)	Konfig. server (Fortsättning)	Postlådenamn	—
			Postlådelösen	—
			APOP	På/ Av
		Kon. e-post RX	Auto polling	På/Av
			Poll frekvens ³	10Minut (er) (01Minut (er) till 60Minut (er)) ⁴
			Rubrik	Alla/Ämne+Från+Till/ Ingen
			Rad.felak.post	På/Av
			Bekräftelse	På/MDN/ Av
		Kon. e-post TX	Avsändarämne	—
			Storleksbegr.	På/ Av
			Bekräftelse	På/ Av
		Konfig. relay	Vidaresändning	På/ Av
	Relay domän		Relayxx	
	Vidaresänd rap		På/ Av	
	Tidszone eller Tidszon	UTCxxx:xx		
	Nätverks I/F			Trådbundet LAN/WLAN
LDAP ⁵ (Endast MFC-J6910DW)	På/ Av			
Nätv.återst.				

■ Fabriksinställningarna visas i fet stil.

- När maskinen ansluts till ett nätverk ställs den IP-adress och nätmask som är lämplig för nätverket in automatiskt.
- Tillgängligt när IFAX har hämtats.
- För modeller med pekskärm är den här menyn tillgänglig när Auto polling är angiven som På.
- För modeller med pekskärm kan du välja mellan intervallen 1 Min/3 Min./5 Min./10 Min./30 Min./60 Min.
- LDAP-protokollet stöds inte i Kina.

Översikt

Du kan använda en vanlig webbläsare om du vill hantera maskinen med HTTP-protokollet (Hyper Text Transfer Protocol). Med hjälp av en webbläsare går det att hämta följande information från en maskin i ditt nätverk.

- Information om maskinstatus
- Ändra poster i faxkonfigurationen, t.ex. allmänna inställningar, inställningar för kortnummer och fjärrfax
- Ändra nätverksinställningar, t.ex. TCP/IP-information
- Konfigurera Secure Function Lock 2.0 (Säkert funktionslås 2.0)
- Konfigurera Skanna till FTP
- Konfigurera Skanna till nätverk
- Konfigurera LDAP (endast MFC-J6910DW)
- Visa information om programvaruversion för maskinen och skrivarservern
- Ändra information för nätverk och maskinkonfiguration



Obs

Vi rekommenderar att du använder Microsoft® Internet Explorer® 6.0 (eller senare) eller Firefox 3.0 (eller senare) för Windows® och Safari 3.0 (eller senare) för Macintosh. Se även till att JavaScript och cookies är aktiverade oavsett vilken webbläsare du använder.

Du måste använda TCP/IP-protokollet i nätverket och ha programmerat en giltig IP-adress i skrivarservern och i datorn.

Konfigurera maskininställningarna med Webbaserad hantering (webbläsare)

Du kan använda en vanlig webbläsare om du vill ändra skrivarserverns inställningar med HTTP-protokollet (Hyper Text Transfer Protocol).

- 1 Starta webbläsaren.
- 2 Skriv in "http://machine's IP address/" i webbläsarens adressfält ("machine's IP address" är maskinens IP-adress).

■ Till exempel:

```
http://192.168.1.2/
```



Obs

- Om du använder DNS (Domain Name System) eller har aktiverat NetBIOS-namn kan du ange ett namn som "Delad_skrivare" i stället för IP-adress.

• Till exempel:

```
http://Shared_Printer/
```

Om du aktiverar ett NetBIOS-namn kan du även använda nodnamnet.

• Till exempel:

```
http://brnxxxxxxxxxxxxxx/
```

Du kan visa NetBIOS-namnet i nätverkskonfigurationslistan. (Information om att skriva ut nätverkskonfigurationslistan finns i *Skriva ut nätverkskonfigurationslistan* på sidan 37.)

- Om du använder Macintosh när du enkelt systemet för Webbaserad hantering genom att klicka på maskinsymbolen på skärmen **Status Monitor**. Mer information finns i *Bruksanvisningen för programanvändare*.

- 3 Därefter kan du ändra skrivarserverns inställningar.





Obs

Om du har ändrat protokollinställningarna aktiverar du konfigurationen genom att starta om maskinen efter att du har klickat på **Submit** (Skicka).

Ställa in lösenord

Vi rekommenderar att du ställer in ett inloggningslösenord för att förhindra otillåten åtkomst till Webbaserad hantering.

- 1 Klicka på **Administrator** (Administratör).
- 2 Ange ett lösenord (upp till 32 tecken).
- 3 Skriv in lösenordet igen i rutan **Confirm new password** (Bekräfta nytt lösenord).
- 4 Klicka på **Submit** (Skicka).
Nästa gång du vill använda Webbaserad hantering anger du lösenordet i rutan **Login** (Inloggning) och klickar på .
När du har konfigurerat inställningarna loggar du ut genom att klicka på .



Obs

Du kan även ange ett lösenord genom att klicka på **Please configure the password**. (Konfigurera lösenord) på maskinens webbsida om du inte ställer in ett inloggningslösenord.

Secure Function Lock 2.0 (Säkert funktionslås 2.0)

Med Secure Function Lock 2.0 (Säkert funktionslås 2.0) från Brother sparar du pengar och ökar säkerheten genom att begränsa vilka funktioner som är tillgängliga i din Brother-maskin.

Med Secure Function Lock (Säkert funktionslås) kan du ange lösenord för utvalda användare och ge dem tillgång till alla eller vissa funktioner, eller ange sidbegränsningar. Det innebär att endast behöriga användare har åtkomst till dem.

Med BRAdmin Professional 3 och Webbaserad hantering kan du konfigurera och ändra följande inställningar för Secure Function Lock 2.0 (Säkert funktionslås 2.0).

- **PC print** (Datorutskrift) ¹
- **PCC**
- **Copy** (Kopiering)
- **Color Print** (Färgutskrift)
- **Page Limit** (Sidbegränsning)
- **Fax TX**
- **Fax RX**
- **Scan** (Skanna)
- **Page Counter** (Sidräkning)

¹ Om du registrerar användarnas datorinloggningsnamn kan du begränsa datorutskrifter utan att användarna behöver ange lösenord. Mer information finns i *Begränsa datorutskrifter med datorinloggningsnamn* på sidan 46.

Konfigurera inställningarna för Secure Function Lock 2.0 (Säkert funktionslås 2.0) med Webbaserad hantering (webbläsare)

Grundläggande konfiguration

- 1 Klicka på **Administrator** (Administratör) på maskinens webbsida och klicka sedan på **Secure Function Lock** (Säkert funktionslås).
- 2 Välj **On** (På) i **Function Lock** (Funktionslås).



Obs

Om du vill konfigurera Secure Function Lock (Säkert funktionslås) för första gången via en inbäddad webbserver måste du ange administratörlösenordet (fyra siffror).

- 3 Ange ett gruppnamn eller användarnamn (upp till 15 alfanumeriska tecken) i rutan **ID Number/Name** (ID-nummer/namn) och ange därefter lösenordet på fyra siffror i rutan **PIN** (PIN-kod).
- 4 Begränsa genom att avmarkera funktioner i rutan **Print** (Skriv ut) eller **Others** (Annat). Om du vill konfigurera ett högsta sidantal markerar du rutan **On** (På) i **Page Limit** (Sidbegränsning) och anger därefter ett nummer i rutan **Max.** (Max).

- 5 Klicka på **Submit** (Skicka).
Om du vill begränsa datorutskrifter med hjälp av datorinloggningsnamn klickar du på **PC Print Restriction by Login Name** (Begränsa datorutskrifter med inloggningsnamn) och konfigurerar inställningarna. (Se *Begränsa datorutskrifter med datorinloggningsnamn* på sidan 46.)

Skanning med Secure Function Lock 2.0 (Säkert funktionslås 2.0)

Med funktionen Secure Function Lock 2.0 (Säkert funktionslås 2.0) kan administratören begränsa vilka användare som är behöriga att skanna. Om skanningsfunktionen är avstängd för offentliga användare är skanning endast tillgänglig för användare som har angetts som behöriga att skanna. Användare som vill skanna från maskinens kontrollpanel måste ange sin PIN-kod för att öppna skanningsläget. Användare med begränsad åtkomst kan endast hämta skanningar med sina datorer om de anger sin PIN-kod på maskinens kontrollpanel innan de skannar från datorn. Om ingen PIN-kod har angetts på maskinens kontrollpanel visas ett felmeddelande på datorn när användaren försöker hämta skanningen.

Inställningar för offentligt läge

I offentligt läge kan du ange begränsningar för vilka funktioner som är tillgängliga för offentliga användare. Offentliga användare behöver inte ange lösenord för att använda funktionerna som är tillgängliga för offentliga användare.

- 1 Avmarkera kryssrutorna för de funktioner som du vill begränsa i rutan **Public Mode** (Offentligt läge).
- 2 Klicka på **Submit** (Skicka).

Begränsa datorutskrifter med datorinloggningsnamn

Genom att konfigurera den här inställningen kan maskinen autentisera utskriftsjobb från registrerade datorer med hjälp av användarnas datorinloggningsnamn.

- 1 Klicka på **PC Print Restriction by Login Name** (Begränsa datorutskrifter med inloggningsnamn).
- 2 Välj **On** (På) i **PC Print Restriction** (Begränsa datorutskrifter).
- 3 Välj ID-numret som du angav i **ID Number/Name** (ID-nummer/namn) i steg 3 i *Grundläggande konfiguration* på sidan 45 från rullgardinsmenyn **ID Number** (ID-nummer) för varje inloggningsnamn. Därefter anger du användarens datorinloggningsnamn i rutan **Login Name** (Inloggningsnamn).
- 4 Klicka på **Submit** (Skicka).



Obs

Om du vill begränsa utskrifter per grupp anger du samma ID-nummer för varje datorinloggningsnamn i gruppen.

Andra funktioner

Du kan ställa in följande funktioner i Secure Function Lock 2.0 (Säkert funktionslås 2.0):

■ All Counter Reset (Återställ alla räkneverk)

Du kan återställa sidräkningen genom att klicka **All Counter Reset** (Återställ alla räkneverk).

■ **Export to CSV file** (Exportera till CSV-fil)

Du kan exportera aktuell sidräkning inklusive information om **ID Number/Name** (ID-nummer/namn) till en CSV-fil.

■ **Last Counter Record** (Senaste räkneverk)

Maskinen hämtar sidräkningen efter att räkneverket har återställts.

■ **Counter Auto Reset** (Automatisk återställning av räkneverk)

Du kan automatiskt återställa sidräkningen genom att konfigurera tidsintervall (dag, vecka, månad) när maskinen är påslagen.

Ändra konfigurationen för Skanna till FTP med en webbläsare

Med funktionen Skanna till FTP kan du skanna dokument direkt till en FTP-server i ditt lokala nätverk eller på Internet.

Mer information om att skanna till FTP finns i *Bruksanvisningen för programanvändare*.

- 1 Klicka på **Scan** (Skanna) på maskinens webbsida och klicka sedan på **Scan to FTP/Network** (Skanna till FTP/nätverk).
- 2 Välj **FTP** i profilnumren (1 till 5) som du vill använda för inställningarna för Skanna till FTP. Du kan även spara två användardefinierade filnamn som kan användas för att skapa en FTP-serverprofil, förutom de sju förinställda filnamnen i **Create a User Defined File Name** (Skapa ett användardefinierat filnamn). Du kan maximalt ange 15 tecken i vart och ett av de två fälten.
- 3 Klicka på **Submit** (Skicka).
- 4 Klicka på **Scan to FTP/Network Profile** (Skanna till FTP/nätverksprofil) på sidan **Scan** (Skanna). Klicka på profilnumret som du vill konfigurera.
Med webbläsaren kan du konfigurera och ändra följande inställningar för Skanna till FTP.
 - **Profile Name** (Profilnamn) (upp till 15 tecken)
 - **Host Address** (Värddatoradress) (FTP-serveradress)
 - **Username** (Användarnamn)
 - **Password** (Lösenord)
 - **Store Directory** (Lagringskatalog)
 - **File Name** (Filnamn)
 - **Quality** (Kvalitet)
 - **File Type** (Filtyp)
 - **Glass Scan Size** (Glasetets skanningsformat)
 - **Passive Mode** (Passivt läge)
 - **Port Number** (Portnummer)

Du kan ange att **Passive Mode** (Passivt läge) ska vara på eller av beroende på FTP-serverns och nätverksbrandväggs konfiguration. Du kan även ändra vilket portnummer som används för att få åtkomst till FTP-servern. Standardinställningen är port 21. I de flesta fall behöver dessa två inställningar inte ändras.



Obs

Skanna till FTP är tillgängligt när FTP-serverprofiler konfigureras med hjälp av webbaserad hantering.

- 5 När du är klar med inställningen klickar du på **Submit** (Skicka).

Ändra konfigurationen för Skanna till nätverk med en webbläsare

Med Skanna till nätverk kan du skanna dokument direkt till en delad mapp på en CIFS-server i ditt lokala nätverk eller på Internet. (Mer information om CIFS-protokollet finns i *Nätverksordlistan*.) Om du vill aktivera CIFS-protokollet markerar du rutan för **CIFS** i **Protocol** (Protokoll) på sidan för **Network** (Nätverk).

Mer information om att skanna till nätverk finns i *Bruksanvisningen för programanvändare*.

- 1 Klicka på **Scan** (Skanna) på maskinens webbsida och klicka sedan på **Scan to FTP/Network** (Skanna till FTP/nätverk).
- 2 Välj **Network** (Nätverk) i profilnumren (1 till 5) som du vill använda för inställningarna för Skanna till nätverk.
Du kan även spara två användardefinierade filnamn som kan användas för att skapa en profil för Skanna till nätverk, förutom de sju förinställda filnamnen i **Create a User Defined File Name** (Skapa ett användardefinierat filnamn). Du kan maximalt ange 15 tecken i vart och ett av de två fälten.
- 3 Klicka på **Submit** (Skicka).
- 4 Klicka på **Scan to FTP/Network Profile** (Skanna till FTP/nätverksprofil) på sidan **Scan** (Skanna). Klicka på profilnumret som du vill konfigurera.
Med webbläsaren kan du konfigurera och ändra följande inställningar för Skanna till nätverk.
 - **Profile Name** (Profilnamn) (upp till 15 tecken)
 - **Host Address** (Värddatoradress)
 - **Store Directory** (Lagringskatalog)
 - **File Name** (Filnamn)
 - **Quality** (Kvalitet)
 - **File Type** (Filtyp)
 - **Glass Scan Size** (Glasetets skanningsformat)
 - **Use PIN for authentication** (Använd PIN för autentisering)
 - **PIN Code** (PIN-kod)
 - **Username** (Användarnamn)
 - **Password** (Lösenord)
- 5 När du är klar med inställningen klickar du på **Submit** (Skicka).

Ändra LDAP-konfigurationen med en webbläsare (endast MFC-J6910DW)

Du kan konfigurera och ändra LDAP-inställningarna med en webbläsare. Klicka på **Network** (Nätverk) på maskinens webbsida och klicka sedan på **Protocol** (Protokoll). Kontrollera att kryssrutan för LDAP är markerad och klicka sedan på **Advanced Setting** (Avancerad inställning).

- **Status**
- **LDAP Server Address** (LDAP-serveradress)
- **Port** (standardportnumret är 389.)
- **Timeout for LDAP** (Timeout för LDAP)
- **Authentication** (Verifiering)
- **Username** (Användarnamn)
- **Password** (Lösenord)
- **Search Root** (Sökrot)
- **Attribute of Name (Search Key)** (Namnattribut (Söknyckel))
- **Attribute of E-mail** (E-postattribut)
- **Attribute of Fax Number** (Faxnummerattribut)

När inställningarna är klara kontrollerar du att **Status** är angiven som **Enable** (Aktiverad) på sidan med testresultat. Klicka sedan på **Submit** (Skicka).



Obs

- Mer information om respektive post finns i hjälptexten om Webbaserad hantering.
- Mer information finns i avsnittet med lösningar på sidan för din modell på <http://solutions.brother.com/>.

Översikt

Med LDAP-protokollet kan du söka efter information som till exempel faxnummer och e-postadresser från din server. När du använder funktionerna fax, IFAX eller Skanna till e-postserver kan du använda LDAP för att söka efter faxnummer och e-postadresser.



Obs

LDAP-protokollet stöds inte i Kina.

Ändra LDAP-konfigurationen med en webbläsare



Du kan konfigurera och ändra LDAP-inställningarna med en webbläsare. (Mer information finns i *Ändra LDAP-konfigurationen med en webbläsare (endast MFC-J6910DW)* på sidan 50.)

Hantera LDAP med kontrollpanelen

När du har konfigurerat LDAP-inställningarna kan du använda LDAP för att söka efter faxnummer och e-postadresser för följande funktioner.

- Skicka fax (se den *Grundläggande bruksanvisningen* för mer instruktioner)
- Skicka IFAX (se *Internetfax* på sidan 54 för mer instruktioner)
- Skanna till e-postserver (se *Bruksanvisningen för programanvändare* för mer instruktioner)


När du vill ange ett faxnummer eller en e-postadress följer du stegen nedan:

- 1 Tryck på  (Telefonbok).
- 2 Tryck på  för att söka.
- 3 Ange de första tecknen i din sökning med knapparna på pekskärmen.



Obs

Du kan ange upp till 15 tecken.

- 4 Tryck på OK.
På LCD-skärmen visas först resultatet från LDAP-sökningen och sedan sökresultatet från den lokala adressboken med . Om sökningen på servern eller i den lokala adressboken inte ger något resultat visas Det går ej att hitta några resultat. på LCD-skärmen.
- 5 Tryck på namnet som du letar efter.



Obs

Om du vill kontrollera detaljerna i resultatinformationen trycker du först på namnet du söker efter och sedan på .

- 6 Välj ett faxnummer eller en e-postadress.
- 7 Läs in dokumentet och tryck på **Sända ett fax**.



Obs

- LDAP-funktionen för den här maskinen stöder LDAPv3.
- Du måste använda Simple Authentication vid kommunikationen med LDAP-servern.
- SSL/TLS stöds inte.
- Mer information finns i avsnittet med lösningar på sidan för din modell på <http://solutions.brother.com/>.

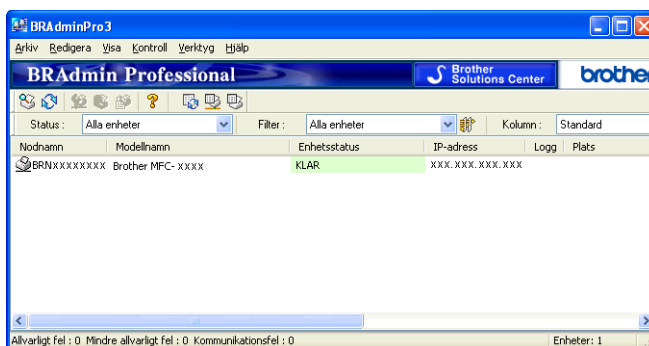
Ändra LDAP-konfigurationen med BRAdmin Professional (För Windows®)



Obs

Använd den senaste versionen av verktyget BRAdmin Professional. Det kan hämtas från <http://solutions.brother.com/>. Verktyget är endast tillgängligt för Windows®-användare.

- 1 Starta verktyget BRAdmin Professional genom att klicka på **Start / Alla program**¹ / **Brother Administrator Utilities / Brother BRAdmin Professional 3 / BRAdmin Professional 3**.

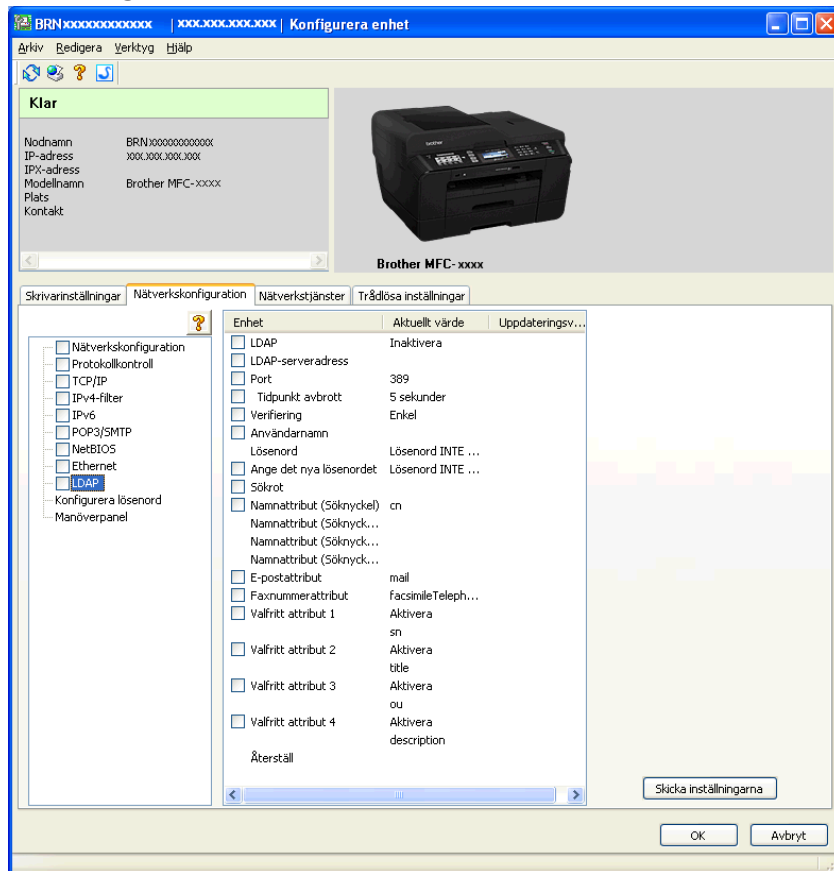


¹ **Program** för användare med Windows® 2000

- 2 Välj den skrivarserver som du vill konfigurera.
- 3 Välj **Konfigurera enhet** på **Kontroll**-menyn.
- 4 Ange lösenordet. Standardlösenordet är **access**.

LDAP-funktionen (endast MFC-J6910DW)

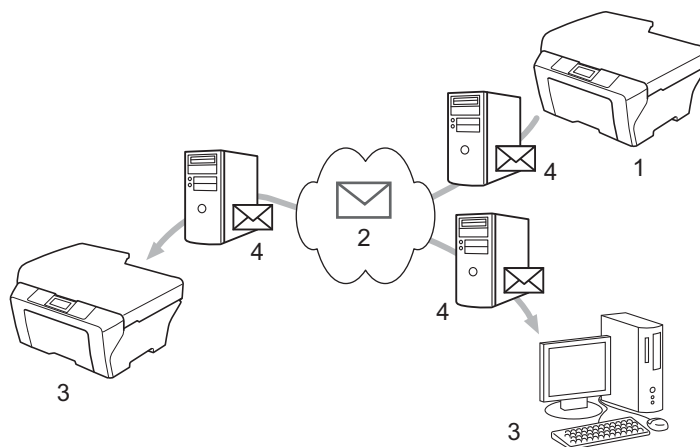
5 Välj fliken **Nätverkskonfiguration** och klicka sedan på **LDAP**.



6 Klicka på alternativen som du vill konfigurera.

Översikt över Internetfax

Med Internetfax (IFAX) kan du skicka och ta emot fax som överförs via Internet. Dokumenten överförs som bifogade TIFF-F-filer i e-postmeddelanden. Det innebär att det även går att ta emot och visa dokumenten med en dator under förutsättning att datorn har ett program som kan hantera och visa TIFF-F-filer. Du kan använda valfritt program som kan visa TIFF-F-filer. Dokument som skickas via maskinen konverteras automatiskt till formatet TIFF-F. Om du vill skicka och ta emot meddelanden med maskinen måste e-postprogrammet på datorn ha stöd för MIME-formatet.



- 1 Avsändare
- 2 Internet
- 3 Mottagare
- 4 E-postserver

Obs

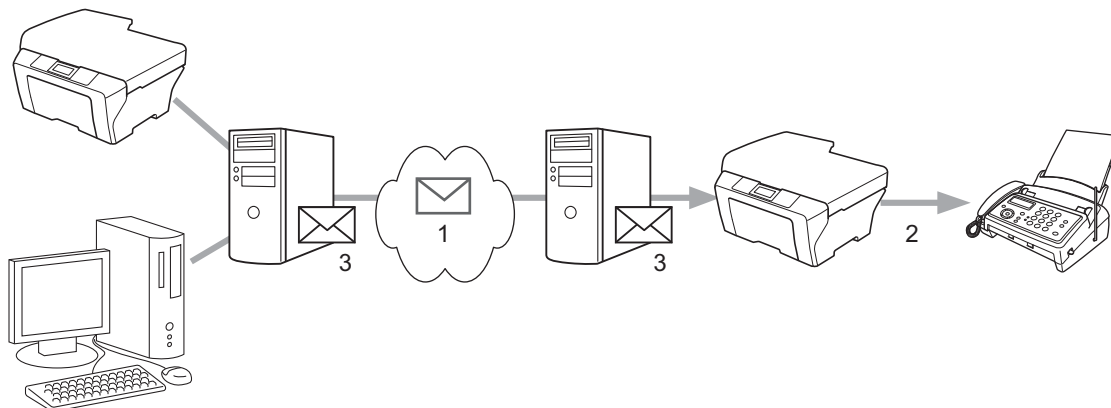
- Om du vill använda den här funktionen hämtar du den nödvändiga programvaran från Brother Solutions Center. (<http://solutions.brother.com/>)
- Du kan endast skicka och ta emot I-Fax-dokument i formaten Letter eller A4 och i svartvitt.
- Om ditt dokument är i formaten Ledger eller A3 förminskas det automatiskt till formaten Letter eller A4 vid sändningen.

■ Vidarebefordra mottagna e-post- och faxmeddelanden

Du kan vidarebefordra mottagna e-postmeddelanden och standardfaxmeddelanden till andra e-postadresser eller faxmaskiner. Mer information finns i *Vidarebefordra mottagna e-post- och faxmeddelanden* på sidan 59.

■ Vidaresändning

Om du vill faxa ett dokument över ett långt avstånd, till exempel utomlands, kan du sänka kommunikationskostnaderna med funktionen vidaresändning. Med den här funktionen kan Brother-maskinen ta emot ett dokument via Internet, och sedan skicka det vidare till en annan fax via det vanliga telenätet. Mer information finns i *Vidaresändning* på sidan 59.



- 1 Internet
- 2 Telefonlinje
- 3 E-postserver

Viktig information om Internetfax

Internetfax-kommunikation i ett lokalt nätverk är i princip detsamma som kommunikation via e-post. Det fungerar dock inte likadant som faxkommunikation via det vanliga telenätet. Nedan följer viktig information som rör användningen av Internetfax:

- Faktorer såsom mottagarens placering, det lokala nätverkets struktur och hur upptagen kretsen (till exempel Internet) är kan medföra att det tar lång tid för systemet att skicka ett felmeddelande i retur (normalt 20–30 sekunder).
- På grund av den låga säkerheten för dokument som skickas via Internet rekommenderar vi att du använder det vanliga telenätet för konfidentiella dokument.
- Om mottagarens e-postsystem inte har stöd för MIME-formatet kan du inte skicka dokument till mottagaren. Beroende på mottagarens server kan det i vissa fall hända att inga felmeddelanden skickas i retur.
- Överföringen kan misslyckas om dokumentet innehåller för mycket bilddata.
- Det går inte att ändra teckensnitt eller teckenstorlek i mottagen Internetpost.

Använda Internetfax

Innan du kan använda Internetfax måste du konfigurera Brother-maskinen så att den kommunicerar med nätverket och e-postservern. Kontrollera följande alternativ i din maskin. Alternativen kan konfigureras i kontrollpanelen, med Webbaserad hantering, fjärrinställning eller BRAdmin Professional 3. Kontakta systemadministratören om du är osäker på något av alternativen.

- E-postadress
- SMTP, POP3-serveradress/-port/-verifieringsmetod
- brevlådenamn och lösenord

Skicka Internetfax

Innan du skickar ett Internetfax

Om du vill skicka Internetfax konfigurerar du följande alternativ med kontrollpanelen, Webbaserad hantering eller fjärrinställning.



- Avsändarämne (om tillämpligt)
- Storleksbegränsning (om tillämpligt)
- Bekräftelse (om tillämpligt) (Mer information finns i *Bekräftelse på överföringar* på sidan 62)

Skicka ett Internetfax

Du skickar Internetfax på samma sätt som du skickar vanliga fax. (Mer information finns i den *Grundläggande bruksanvisningen*.) Om du redan har programmerat in adresserna till de mottagande Internetfaxmaskinerna som snabbval eller kortnummer kan du skicka ett Internetfax genom att mata in dokumentet i maskinen. Om du vill ändra upplösningen använder du *Faxupplösning* och anger önskad upplösning. Välj ett nummer för snabbval eller kortnummer och tryck på **Mono Start** eller **Colour Start**. (S.Fin stöds inte med Internetfax.)



Obs

- Om du vill ange Internetfaxadressen manuellt matar du in dokumentet i maskinen och trycker samtidigt på **Shift** och **1** för att ändra till "bokstavs"-uppringningsläget. Om modellen har en pekskärm trycker du på  . Välj nummer, tecken och specialtecken genom att trycka på  . Ange adressen och tryck på **OK** eller **OK** och tryck sedan på **Mono Start** eller **Colour Start**.
Mer information om att skriva in text finns i *Snabbguiden*.
- Information om e-postadresser kan registreras med Webbaserad hantering och fjärrinställning.

När dokumentet har skannats överförs det automatiskt till den mottagande Internetfaxmaskinen via din SMTP-server. Du kan avbryta sändningen genom att trycka på knappen **Stop/Exit** under skanningen. När överföringen är klar återgår maskinen till viloläget.

**Obs**

Vissa e-postservrar tillåter inte att du skickar stora e-postdokument (systemadministratören kan ange en storleksbegränsning för e-postmeddelanden). Om den här funktionen är aktiverad visas **Minnet är fullt** om du försöker skicka e-postdokument som är större än 1 MB. Dokumentet skickas inte och en felrapport skrivs ut. Dela upp dokumentet i flera mindre dokument som e-postservern kan ta emot. (Ett dokument på 42 sidor baserat på testtabellen ITU-T Test Chart #1 är ungefär 1 MB stort.)

Ta emot e-postmeddelanden eller Internetfax

Innan du tar emot ett Internetfax

Om du vill ta emot Internetfax konfigurerar du följande alternativ med kontrollpanelen, Webbaserad hantering eller fjärrinställning.

- Auto polling (om tillämpligt)
- Poll frekvens (om tillämpligt)
- Rubrik (om tillämpligt)
- Rad. felak. post (om tillämpligt)
- Bekräftelse (om tillämpligt) (Mer information finns i *Bekräftelse på överföringar* på sidan 62)

Ta emot ett Internetfax

E-postmeddelanden kan tas emot på två olika sätt:

- Via POP3-hämtning i regelbundna intervaller
- Via POP3-hämtning som startas manuellt

Vid POP3-hämtning måste maskinen polla e-postservern för att hämta data. Pollningen kan ske vid angivna intervall (du kan exempelvis ange att maskinen ska polla e-postservern var tionde minut) eller så kan du manuellt polla servern genom att trycka på knapparna **Shift + Mono Start** eller **Colour Start**.

När maskinen börjar ta emot e-postdata visas det på LCD-skärmen. På LCD-skärmen visas till exempel **Mottagning** som följs av **xx E-post**. Om du trycker på knapparna **Shift + Mono Start** eller **Colour Start** för att polla e-postservern manuellt och det inte finns några väntande dokument att skriva ut visas **Ingen e-post** på LCD-skärmen under två sekunder.

**Obs**

- Om papperet tar slut i maskinen när data tas emot sparas mottagna data i maskinens minne. Dessa data skrivs ut automatiskt när maskinen har fyllts på med papper. (På maskiner som säljs i Europa, Asien och Oceanien måste **Minnesmott.** vara på.)
- Om det e-postmeddelande som har tagits emot inte är i "endast text"-format, eller om den mottagna filen inte är i TIFF-F-format, kommer följande felmeddelande att skrivas ut: "INGET STÖD FÖR BIFOGAT FILFORMAT. FILNAMN:XXXXXX.doc". Om det e-postmeddelande som har tagits emot är för stort kommer följande felmeddelande att skrivas ut: "E-POSTFILEN ÄR FÖR STOR". Om funktionen för att ta bort meddelanden vid POP-mottagningsfel är **PÅ** (standard) tas det felaktiga meddelandet automatiskt bort från e-postservern.

Ta emot Internetfax med datorn

När en dator tar emot ett Internetfax medföljer detta dokument som en bilaga till ett e-postmeddelande som informerar datorn om att den har tagit emot ett dokument från en Internetfax. Detta anges i ämnesfältet i det mottagna e-postmeddelandet.



Obs

Om du vill skicka ett dokument till en dator som inte kör något av operativsystemen Windows® 2000/XP, Windows Server® 2003/2008, Windows Vista® eller Windows® 7 måste du meddela datorns ägare att han/hon behöver installera ett program som kan visa TIFF-F-filer.

Ytterligare alternativ för Internetfax

Vidarebefordra mottagna e-post- och faxmeddelanden

Du kan vidarebefordra mottagna e-postmeddelanden och standardfaxmeddelanden till andra e-postadresser eller faxmaskiner. Mottagna meddelanden kan vidarebefordras med e-post till en dator eller en Internetfax. De kan även vidarebefordras till andra maskiner via det vanliga telenätet.

Inställningen kan aktiveras med en webbläsare eller med hjälp av kontrollpanelen på maskinen. Anvisningar om att vidarebefordra fax finns i den *Avancerade bruksanvisningen*.

Kontrollera i den *Avancerade bruksanvisningen* om funktionen stöds.

Vidaresändning

Med den här funktionen kan Brother-maskinen ta emot ett dokument via Internet, och sedan skicka det vidare till andra faxar via det vanliga telenätet.

Innan du vidaresänder

Om du vill vidaresända konfigurerar du följande alternativ med kontrollpanelen, Webbaserad hantering eller fjärrinställning:

- Vidaresändning

Du måste aktivera vidaresändning.

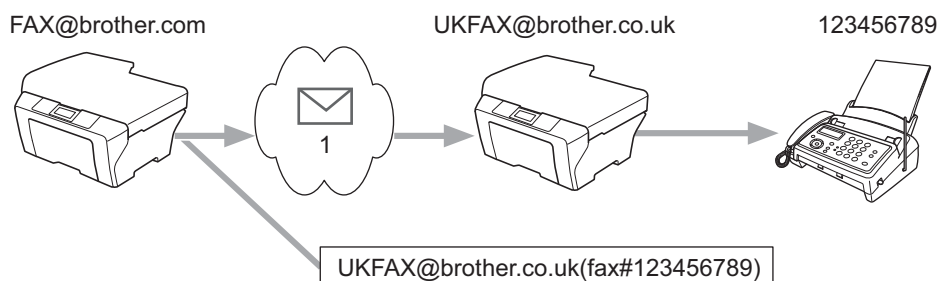
- Relay domän

Du måste konfigurera din maskins domännamn på maskinen som ska vidaresända dokumentet till den vanliga faxen. Om du vill vidaresända med din maskin måste du ange ett pålitligt domännamn i maskinen, dvs. den del av namnet som följer efter tecknet "@". Var försiktig när du väljer en pålitlig domän eftersom alla användare på en pålitlig domän kan utföra en vidaresändning.

Du kan registrera upp till fem domännamn.

- Vidaresändningsrapport

Vidaresändning från en maskin



1 Internet

I detta exempel är din maskins e-postadress FAX@brother.com, och du vill skicka ett dokument från den här maskinen till en annan maskin i England som har adressen UKFAX@brother.co.uk. Denna maskin vidareänder sedan dokumentet till en vanlig fax via det vanliga telenätet. Om din e-postadress är FAX@brother.com måste du konfigurera att domännamnet brother.com är ett pålitligt domännamn i den maskin i England som ska vidareända dokumentet till den vanliga faxen. Om du inte anger domännamnsinformationen kommer mellanmaskinen (maskinen som ska vidareända dokumentet) inte att ta emot och hantera Internetjobb som kommer från maskiner i domänen @brother.com.

När du har angett att domänen är pålitlig kan du skicka dokumentet från din maskin [t.ex. FAX@brother.com] genom att ange e-postadressen [t.ex. UKFAX@brother.co.uk] till maskinen som ska vidareända dokumentet, följt av telefonnumret till faxen som dokumentet ska skickas till. Det här är ett exempel på hur du anger e-postadressen och telefonnumret.


UKFAX@brother.co.uk(fax#123456789)

E-postadress Faxnummer



Ordet "fax#" måste stå tillsammans med telefonnumret inuti parenteser.

Skicka till flera telefonnummer

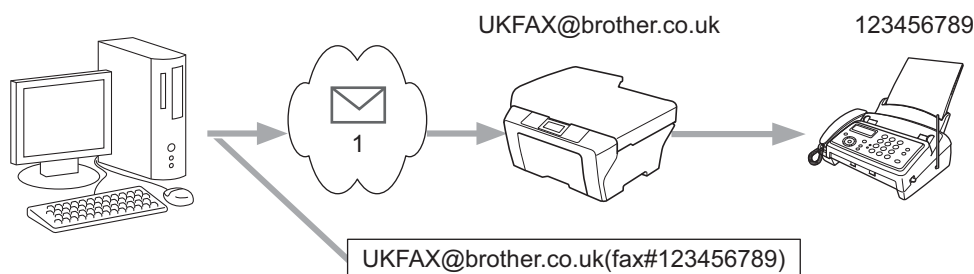
Om du vill att dokumentet ska vidareändas till fler än en vanlig fax kan du ange adressen på följande sätt:

- 1 Tryck på  (FAX).
- 2 Tryck på ▲ eller ▼ och välj Grupsändning.
Tryck på OK.
- 3 Tryck på ▲ eller ▼ för att välja Uppring.typ och tryck på ◀ eller ▶ för att välja E-postadress.
Tryck på OK.
- 4 Tryck på ▲ eller ▼ för att välja Lägg till nr. och ange telefonnumret för den första faxmaskinen UKFAX@brother.co.uk(fax#123).
- 5 Tryck på OK.
- 6 Tryck på ▲ eller ▼ för att välja Uppring.typ och tryck på ◀ eller ▶ för att välja E-postadress.
Tryck på OK.
- 7 Tryck på ▲ eller ▼ för att välja Lägg till nr. och ange telefonnumret för den andra faxmaskinen UKFAX@brother.co.uk(fax#456).
- 8 Tryck på ▲ eller ▼ och välj Slutför.
Tryck på OK.
- 9 Tryck på **Mono Start**.

För modeller med pekskärm

- 1 Tryck på  (**FAX**).
- 2 Tryck på ◀ eller ▶ och visa Grupsändning.
- 3 Tryck på Grupsändning.
- 4 Du kan lägga till nummer i sändningen på följande sätt:
 - Tryck på **Lägg till nr.** och ange ett nummer med knapparna på LCD-skärmen.
Tryck på **OK**.
 - Tryck på **Telefonbok**.
Tryck på  om du vill söka i bokstavs- eller nummerordning. Tryck på platserna dit du vill skicka faxet.
Tryck på **OK**.
- 5 När du har angett alla faxnumren genom att upprepa steg 4 trycker du på **OK**.
- 6 Tryck på **Mono Start**.

Vidaresändning från en dator



1 Internet

Du kan även skicka e-post från din dator och låta dem vidaresändas till en vanlig faxmaskin. Metoden för att ange telefonnumret till den vanliga faxmaskin som ska ta emot ett vidaresänt e-postmeddelande varierar beroende på vilket e-postprogram du använder. Följande är exempel för olika e-postprogram:

Vissa e-postprogram stöder inte funktionen att skicka meddelanden till flera telefonnummer. Om ditt e-postprogram inte stöder funktionen för flera telefonnummer kan du endast vidaresända till en faxmaskin i taget.

Ange adressen till vidaresändningsmaskinen och telefonnumret till faxen i rutan "TILL". Använd samma metod som när du skickar från en maskin.

UKFAX@brother.co.uk(fax#123456789)

**Obs**

I Microsoft® Outlook® 97 eller senare måste adressinformationen anges i adressboken på följande sätt:

Namn: fax#123456789

E-postadress: UKFAX@brother.co.uk

Bekräftelse på överföringar

Bekräftelse på överföringar har stöd för två olika funktioner. Med överföringsbekräftelsen för skickade meddelanden kan du begära att den mottagande enheten ska bekräfta att Internetfaxet eller e-postmeddelandet har tagits emot och behandlats. Med överföringsbekräftelsen för mottagna meddelanden kan du skicka en standardrapport till avsändaren när ett Internetfax eller e-postmeddelande har tagits emot och behandlats.

Om du vill använda den här funktionen måste du ange `Bekräftelse i Kon. e-post RX` och `Kon. e-post TX`.

Konfigurera e-post TX

Du kan ange att `Bekräftelse i Kon. e-post TX` ska vara antingen `På` eller `Av`. Vid `På` ingår ett extra fält med information i skickade bilddata. Fältet heter MDN.

MDN (Message Disposition Notification):

Informationen i det här fältet innebär att status begärs för faxet/e-postmeddelandet som levererades med SMTP-transportsystemet (Send Mail Transfer Protocol). När meddelandet har nått mottagaren används denna information när maskinen eller användaren läser eller skriver ut det mottagna Internetfaxet eller e-postmeddelandet. Om meddelandet till exempel visas eller skrivs ut skickar den mottagande enheten tillbaka ett meddelande till den avsändande maskinen eller användaren.

Mottagaren måste stöda MDN för att bekräftelserapporten ska kunna skickas. Saknas detta stöd ignoreras begäran.

Konfigurera e-post RX

Det tre möjliga inställningarna för detta alternativ är `På`, `MDN` eller `Av`.

Mottagarbekräftelse "På"

När `På` har valts skickas ett standardmeddelande till avsändaren för att bekräfta att meddelandet har tagits emot och behandlats. Hur standardmeddelandena ser ut beror på vilken åtgärd avsändaren har begärt.

Rapportmeddelandena består av:

LYCKAT : Mottaget från: <E-postadress>

Mottagarbekräftelse "MDN"

När `MDN` är aktiverat skickas en rapport (beskriven ovan) tillbaka till avsändaren om fältet för bekräftelse innehöll `MDN`.

Mottagarbekräftelse "Av"

När `Av` har valts stängs alla mottagarbekräftelser av. Inga bekräftelser skickas tillbaka till avsändaren oavsett begäran.



Obs

Om du vill ta emot bekräftelser på överföringar korrekt måste du konfigurera följande inställningar.

- Avsändare
 - Aktivera Bekräftelse i Konfigurera e-post TX.
 - Ange Rubrik i Konfigurera e-post RX som Alla eller Ämne+Från+Till.
 - Mottagare
 - Aktivera Bekräftelse i Konfigurera e-post RX.
-

Felmeddelande

Om ett leveransfel inträffar när ett Internetfax skickas returnerar e-postservern ett felmeddelande till maskinen och felmeddelandet skrivs ut. Om ett fel inträffar när ett e-postmeddelande tas emot skrivs ett felmeddelande ut (Exempel: "Meddelandet som sändes till maskinen var inte i TIFF-F-format.").

Om du vill kunna ta emot felmeddelandena korrekt måste du ange Rubrik i Konfigurera e-post RX som Alla eller Ämne+Från+Till.

Översikt

Numera finns det många säkerhetshot mot nätverk och de data som finns i dem. Din Brother-maskin använder några av de allra senaste protokollen för nätverkssäkerhet och kryptering. De här nätverksfunktionerna kan integreras i den övergripande planen för nätverkssäkerhet, och på så vis bidra till att skydda dina data och hindra otillåten åtkomst till maskinen. I detta kapitel beskrivs hur du konfigurerar dem.

Du kan konfigurera följande säkerhetsfunktioner:

- Skicka säkra e-postmeddelanden (se *Skicka säkra e-postmeddelanden* på sidan 65.)
- Säker hantering med BRAdmin Professional 3 (Windows®) (se *Säker hantering med BRAdmin Professional 3 (Windows®)* på sidan 67.)




Obs

Vi rekommenderar att du inaktiverar protokollen för Telnet, FTP och TFTP. Åtkomst till maskinen med dessa protokoll är inte säker. (Information om hur du konfigurerar protokollinställningarna finns i *Konfigurera maskininställningarna med Webbaserad hantering (webbläsare)* på sidan 43.) När du inaktiverar FTP inaktiveras även funktionen Skanna till FTP.

Skicka säkra e-postmeddelanden

Konfigurera med Webbaserad hantering (webbläsare)

På skärmen för Webbaserad hantering kan du konfigurera säkra e-postmeddelanden med användarverifiering.

- 1 Starta webbläsaren.
- 2 Skriv in "http://printer's IP address/" i webbläsaren ("printer's IP address" är skrivarens IP-adress).
 - Till exempel:
`http://192.168.1.2/`
- 3 Ange lösenordet i rutan **Login** (Inloggning) och klicka på .
- 4 Klicka på **Network** (Nätverk).
- 5 Klicka på **Protocol** (Protokoll).
- 6 Klicka på **Advanced Setting** (Avancerad inställning) i **POP3/SMTP** och kontrollera att statusen för **POP3/SMTP** är **Enable** (Aktiverad).
- 7 På den här sidan kan du konfigurera inställningarna för **POP3/SMTP**.



Obs

- Mer information finns i hjälptexten för Webbaserad hantering.
 - Du kan även kontrollera om e-postinställningarna är korrekta efter configurationen genom att skicka ett test-e-postmeddelande.
-
- 8 När du är klar med konfigureringen klickar du på **Submit** (Skicka). En dialogruta där du kan testa configurationen för att skicka/ta emot e-post visas.
 - 9 Följ anvisningarna på skärmen om du vill göra ett test med de aktuella inställningarna.

Skicka e-postmeddelanden med användarverifiering

Den här maskinen stöder metoderna POP before SMTP och SMTP-AUTH för att skicka e-postmeddelanden via en e-postserver som kräver användarverifiering. Metoderna förhindrar att otillåtna användare får åtkomst till e-postservern. Du kan konfigurera dessa inställningar med Webbaserad hantering, BRAdmin Professional 3 och Web BRAdmin. Du kan använda metoderna POP before SMTP och SMTP-AUTH för e-postmeddelanden, rapporter för e-postmeddelanden och när du skickar Internetfax.

Inställningar för e-postserver

Inställningarna för SMTP-verifieringsmetoden måste överensstämma med metoden som används i e-postservern. Kontakta nätverksadministratören eller Internetleverantören för information om e-postserverns konfiguration.

Du måste även markera **SMTP-AUTH** i **SMTP Server Authentication Method** (Autentiseringsmetod för SMTP-server) för att aktivera SMTP-serververifiering.

SMTP-inställningar

- Med Webbaserad hantering kan du ändra SMTP-portnumret. Detta kan vara användbart om din Internetleverantör använder tjänsten OP25B (Outbound Port 25 Blocking).
- När du ändrar SMTP-portnumret till det specifika portnummer som din Internetleverantör använder för SMTP-servern (till exempel port 587) kan du skicka e-postmeddelanden via SMTP-servern.
- Om du kan välja mellan POP before SMTP och SMTP-AUTH rekommenderar vi SMTP-AUTH.
- Om du väljer POP before SMTP som verifieringsmetod för SMTP-servern måste du konfigurera inställningarna för POP3. Vid behov kan du även använda metoden APOP.

Säker hantering med BRAdmin Professional 3 (Windows®)

Om du vill använda verktyget BRAdmin Professional 3 på ett säkert sätt bör du följa stegen nedan

- Vi rekommenderar att du använder de senaste versionerna av verktygen BRAdmin Professional 3 och Web BRAdmin. De kan hämtas från <http://solutions.brother.com/>. Om du använder en äldre version av BRAdmin ¹ för att hantera dina Brother-maskiner är användarverifieringen inte säker.
- Om du hanterar en blandad grupp med äldre skrivarservrar ² och skrivarservrar med BRAdmin Professional 3 rekommenderar vi att du använder olika lösenord för varje grupp. Detta garanterar att säkerheten bibehålls för de nya skrivarservrarna.

¹ BRAdmin Professional äldre än version 2.80, Web BRAdmin äldre än version 1.40, BRAdmin Light for Macintosh äldre än version 1.10

² NC-2000-serien, NC-2100p, NC-3100h, NC-3100s, NC-4100h, NC-5100h, NC-5200h, NC-6100h, NC-6200h, NC-6300h, NC-6400h, NC-8000, NC-100h, NC-110h, NC-120w, NC-130h, NC-140w, NC-8100h, NC-9100h, NC-7100w, NC-7200w, NC-2200w

Översikt

I det här kapitlet får du information om hur du löser typiska nätverksproblem som du kan stöta på när du använder din Brother-maskin. Om du fortfarande inte kan lösa ett visst problem efter att ha läst det här kapitlet kan du gå till Brother Solutions Center på <http://solutions.brother.com/>.

Kontrollera att följande har konfigurerats innan du läser det här kapitlet.

Kontrollera först att:
Nätkabeln är ordentligt ansluten och Brother-maskinen är på.
Åtkomstpunkten (för trådlöst), routern eller hubben är på och statuslampan blinkar.
Allt skyddsemballage har tagits bort från maskinen.
Bläckpatronerna är ordentligt installerade.
De främre och bakre luckorna är helt stängda.
Papperet har lagts i på rätt sätt i pappersfacket.
(För trådbundna nätverk) En nätverkskabel är säkert ansluten till Brother-maskinen och routern eller hubben.

Gå till sidan med lösningen på ditt problem i listan nedan:

- Jag kan inte konfigurera den trådlösa nätverksinstallationen. (Se sidan 68.)
- Brother-maskinen hittas inte i nätverket under MFL-Pro Suite-installationen. (Se sidan 69.)
- Brother-maskinen kan inte skriva ut eller skanna via nätverket. (Se sidan 70.)
- Brother-maskinen hittas inte i nätverket trots lyckad installation. (Se sidan 70.)
- Jag använder säkerhetsprogramvara. (Se sidan 73.)
- Jag vill kontrollera att nätverksenheterna fungerar på rätt sätt. (Se sidan 74.)

Jag kan inte konfigurera den trådlösa nätverksinstallationen.

Fråga	Gränssnitt	Lösning
Har du angett korrekt säkerhetsinformation (SSID/nätverksnyckel)?	trådlöst	<ul style="list-style-type: none"> ■ Kontrollera och ange korrekt säkerhetsinformation. <ul style="list-style-type: none"> • Tillverkarens namn eller modellnumret för åtkomstpunkten/routern för WLAN kan vara standardsäkerhetsinställningen. • Se anvisningarna som medföljde åtkomstpunkten/routern för WLAN för information om hur du hittar säkerhetsinställningarna. • Fråga tillverkaren av åtkomstpunkten/routern för WLAN eller din Internetleverantör eller nätverksadministratör. ■ Mer information om SSID och nätverksnycklar finns under SSID, Nätverksnyckel och kanaler i <i>Nätverksordlistan</i>.
Använder du MAC-adressfiltrering?	trådlöst	Bekräfta att Brother-maskinens MAC-adress tillåts i filtret. Du hittar Brother-maskinens MAC-adress via kontrollpanelen. (Se <i>Funktionstabell och fabriksinställningar</i> på sidan 39.)


Jag kan inte konfigurera den trådlösa nätverksinstallationen. (forts.)

Fråga	Gränssnitt	Lösning
Är din åtkomstpunkt/router för WLAN i dolt läge? (Sänder inte SSID)	trådlöst	<ul style="list-style-type: none"> ■ Ange rätt SSID-namn eller nätverksnyckel manuellt. ■ Kontrollera SSID-namnet eller nätverksnyckeln i instruktionerna som medföljde åtkomstpunkten/routeren för WLAN och konfigurera om den trådlösa nätverksinstallationen. (Mer information finns i <i>Konfigurera maskinen när SSID inte sänds</i> på sidan 16.)
Jag har kontrollerat och provat förslagen ovan men jag kan fortfarande inte slutföra den trådlösa konfigurationen. Kan jag prova någonting mer?	trådlöst	Använd reparationsverktyget för nätverksanslutningar. (Se <i>(Windows®) Bekräfta IP-adressen och nätmasken med reparationsverktyget för nätverksanslutningar</i> på sidan 70.)




Brother-maskinen hittas inte i nätverket under MFL-Pro Suite-installationen.

Fråga	Gränssnitt	Lösning
Använder du säkerhetsprogramvara?	trådbundet/ trådlöst	<ul style="list-style-type: none"> ■ Kontrollera inställningarna i installationsdialogrutan. ■ Tillåt åtkomst när varningsmeddelandet om säkerhetsprogramvaror visas under installationen av MFL-Pro Suite. ■ Mer information om säkerhetsprogramvaror finns i <i>Jag använder säkerhetsprogramvara</i> på sidan 73.
Är Brother-maskinen placerad för långt bort från åtkomstpunkten/routeren för WLAN?	trådlöst	Ställ Brother-maskinen högst 1 meter från åtkomstpunkten/routeren för WLAN när du konfigurerar de trådlösa nätverksinställningarna.
Finns det någonting (exempelvis en vägg eller möbler) mellan maskinen och åtkomstpunkten/routeren för WLAN?	trådlöst	Flytta Brother-maskinen så att den inte blockeras eller flytta den närmare åtkomstpunkten/routeren för WLAN.
Finns det en trådlös dator, enhet med stöd för Bluetooth, mikrovågsugn eller digital trådlös telefon nära Brother-maskinen eller åtkomstpunkten/routeren för WLAN?	trådlöst	Flytta bort alla enheter från Brother-maskinen eller åtkomstpunkten/routeren för WLAN.



**Brother-maskinen kan inte skriva ut eller skanna via nätverket.
Brother-maskinen hittas inte i nätverket trots lyckad installation.**

Fråga	Gränssnitt	Lösning
Använder du säkerhetsprogramvara?	trådbundet/ trådlöst	Se <i>Jag använder säkerhetsprogramvara</i> . på sidan 73.
Har Brother-maskinen tilldelats en tillgänglig IP-adress?	trådbundet/ trådlöst	<ul style="list-style-type: none"> ■ Bekräfta IP-adressen och nätmasken Kontrollera att både IP-adressen och nätmasken för datorn och Brother-maskinen är korrekta och i samma nätverk. Mer information om hur du verifierar IP-adressen och nätmasken får du från nätverksadministratören eller på Brother Solutions Center på http://solutions.brother.com/. ■ (Windows®) Bekräfta IP-adressen och nätmasken med reparationsverktyget för nätverksanslutningar. Använd reparationsverktyget för nätverksanslutningar för att korrigera Brother-maskinens nätverksinställningar. Verktyget tilldelar rätt IP-adress och nätmask. Följ stegen nedan för att använda reparationsverktyget för nätverksanslutningar: <p> Obs</p> <ul style="list-style-type: none"> • (Windows® 2000/XP/Windows Vista®/Windows® 7) Logga in på nätverket med administratörsrättigheter. • Kontrollera att Brother-maskinen är på och nätverksansluten till datorn.

**Brother-maskinen kan inte skriva ut eller skanna via nätverket.
Brother-maskinen hittas inte i nätverket trots lyckad installation. (forts.)**

Fråga	Gränssnitt	Lösning
Har Brother-maskinen tilldelats en tillgänglig IP-adress? (Fortsättning)	trådbundet/ trådlöst (Fortsättning)	<p>1 (Windows® 2000/XP, Windows Server® 2003/2008) Klicka på Start-knappen, Alla program (Program i Windows® 2000), Tillbehör, Utforskaren och sedan på Den här datorn.</p> <p>(Windows Vista®/Windows® 7) Klicka på knappen  och på Dator.</p> <p>2 Dubbelklicka på Lokal disk (C:), Program eller Program (x86), Browny02, Brother och BrotherNetTool.exe när du vill köra programmet.</p> <p> Obs</p> <hr/> <p>Om skärmen Kontroll av användarkonto visas (Windows Vista®) klickar du på Tillåt. (Windows® 7) Klicka på Ja.</p> <hr/> <p>3 Följ anvisningarna på skärmen.</p> <p>4 Kontrollera diagnosen genom att skriva ut nätverkskonfigurationslistan.</p> <p> Obs</p> <hr/> <p>Reparationsverktyget för nätverksanslutningar startar automatiskt om du markerar kryssrutan Aktivera reparationsverktyget för nätverksanslutning i Status Monitor. Högerklicka på skärmen Status Monitor och klicka på Alternativ, Detaljer och sedan på fliken Diagnostik. Detta rekommenderas inte om nätverksadministratören har angett IP-adressen som statisk eftersom IP-adressen ändras automatiskt.</p> <hr/> <p>Om rätt IP-adress och nätmask inte har tilldelats trots att du har använt reparationsverktyget för nätverksanslutningar ska du be nätverksadministratören om dessa uppgifter, eller gå till Brother Solutions Center på http://solutions.brother.com/ för mer information.</p>

**Brother-maskinen kan inte skriva ut eller skanna via nätverket.
Brother-maskinen hittas inte i nätverket trots lyckad installation. (forts.)**

Fråga	Gränssnitt	Lösning
Misslyckades föregående utskrivningsjobb?	trådbundet/ trådlöst	<ul style="list-style-type: none"> ■ Om det misslyckade utskriftsjobbet finns kvar i utskriftskön i din dator raderar du det. ■ Dubbelklicka på skrivarikonen i följande mapp och välj Avbryt alla dokument i menyn Skrivare: (Windows® 2000) Start, Inställningar och sedan Skrivare. (Windows® XP) Start och Skrivare och fax. (Windows Vista®)  Kontrollpanelen, Maskinvara och ljud och sedan Skrivare. (Windows® 7)  Kontrollpanelen, Enheter och skrivare och sedan Skrivare och fax.
Ansluter du Brother-maskinen trådlöst till nätverket?	trådlöst	<ul style="list-style-type: none"> ■ Skriv ut WLAN-rapporten för att bekräfta status för den trådlösa anslutningen. (Information om hur du skriver ut finns i <i>Skriva ut WLAN-rapporten</i> på sidan 38.) Om det visas en felkod i den utskrivna WLAN-rapporten går du till avsnittet <i>Felsökning</i> i <i>Snabbguiden</i>. ■ Se <i>Brother-maskinen hittas inte i nätverket under MFL-Pro Suite-installationen</i> på sidan 69.
Jag har kontrollerat alla ovanstående punkter men Brother-maskinen varken skriver ut eller skannar i alla fall. Kan jag prova någonting mer?	trådbundet/ trådlöst	Avinstallera MFL-Pro Suite och installera det igen.

Jag använder säkerhetsprogramvara.

Fråga	Gränssnitt	Lösning
Valde du att godkänna säkerhetsmeddelandet under installationen av MFL-Pro Suite eller BRAdmin Light eller när du använde utskrifts- eller skanningsfunktionerna?	trådbundet/ trådlöst	Om du inte accepterade dialogrutan med säkerhetsvarningen kan brandväggsfunktionen i din säkerhetsprogramvara blockera åtkomsten. Vissa säkerhetsprogramvaror blockerar åtkomsten utan att visa en dialogruta med en säkerhetsvarning. Information om hur du tillåter åtkomsten finns i anvisningarna för säkerhetsprogramvaran. Du kan även fråga tillverkaren.
Jag vill veta vilket portnummer som krävs för säkerhetsprogramvarans inställningar.	trådbundet/ trådlöst	Följande portnummer används för funktionerna i Brother-nätverket: <ul style="list-style-type: none"> ■ Nätverksskanning → portnummer 54925/protokollet UDP ■ PC-FAX RX → portnummer 54926/protokollet UDP ■ Nätverksskanning/-utskrift, PC-FAX RX, fjärrinställning → portnummer 137/protokollet UDP ■ BRAdmin Light → portnummer 161/protokollet UDP Information om hur du öppnar porten finns i anvisningarna till säkerhetsprogramvaran eller också kan du fråga tillverkaren.

Jag vill kontrollera att nätverksenheterna fungerar på rätt sätt.

Fråga	Gränssnitt	Lösning
Är Brother-maskinen, åtkomstpunkten/routern eller nätverkshubben på?	trådbundet/ trådlöst	Kontrollera att du har bekräftat alla anvisningar i <i>Kontrollera att följande har konfigurerats innan du läser det här kapitlet.</i> på sidan 68.
Var hittar jag Brother-maskinens nätverksinställningar, till exempel IP-adressen?	trådbundet/ trådlöst	Skriv ut nätverkskonfigurationslistan. Se <i>Skriva ut nätverkskonfigurationslistan</i> på sidan 37.
Kontrollera Link Status i nätverkskonfigurationslistan.	trådbundet/ trådlöst	Skriv ut nätverkskonfigurationslistan och kontrollera att Ethernet Link Status eller Wireless Link Status är Link OK . Om status för länken är Link DOWN eller Failed To Associate börjar du om från <i>Kontrollera att följande har konfigurerats innan du läser det här kapitlet.</i> på sidan 68.
Kan du "pinga" Brother-maskinen från datorn?	trådbundet/ trådlöst	Pinga Brother-maskinen från datorn med IP-adressen eller nodnamnet. <ul style="list-style-type: none"> ■ Lyckades – Din Brother-maskin fungerar korrekt och är ansluten till samma nätverk som datorn. ■ Lyckades inte – Din Brother-maskin är inte ansluten till samma nätverk som datorn. (Windows®) Be nätverksadministratören om hjälp och kör reparationsverktyget för nätverksanslutningar för att automatiskt korrigera IP-adressen och nätmasken. Information om reparationsverktyget för nätverksanslutningar finns i <i>(Windows®) Bekräfta IP-adressen och nätmasken med reparationsverktyget för nätverksanslutningar.</i> på sidan 70. (Macintosh) Kontrollera att IP-adressen och nätmasken är angivna korrekt. Se <i>Bekräfta IP-adressen och nätmasken</i> på sidan 70.
Är Brother-maskinen ansluten till det trådlösa nätverket?	trådlöst	Skriv ut WLAN-rapporten för att bekräfta status för den trådlösa anslutningen. (Information om hur du skriver ut finns i <i>Skriva ut WLAN-rapporten</i> på sidan 38.) Om det visas en felkod i den utskrivna WLAN-rapporten går du till avsnittet <i>Felsökning</i> i <i>Snabbguiden</i> .
Jag har kontrollerat alla ovanstående punkter men har fortfarande problem. Kan jag prova någonting mer?	trådbundet/ trådlöst	Se anvisningarna som medföljde åtkomstpunkten/routern för WLAN för information om SSID och nätverksnyckel och ange dem korrekt. Mer information om SSID och nätverksnyckeln finns i <i>Har du angett korrekt säkerhetsinformation (SSID/nätverksnyckel)?</i> på sidan 68.

Protokoll som stöds och säkerhetsfunktioner

Gränssnitt	Ethernet	10/100BASE-TX
	Trådlöst	IEEE 802.11b/g/n (infrastrukturläge/ad-hoc-läge)
Nätverk (vanligt)	Protokoll (IPv4)	ARP, RARP, BOOTP, DHCP, APIPA (Auto IP), WINS/NetBIOS-namnmatchning, DNS Resolver, mDNS, LLNMR Responder, LPR/LPD, Custom Raw Port/Port9100, FTP-klient och -server, TFTP-server, SMTP-klient, APOP, POP before SMTP, SMTP-AUTH SNMPv1, ICMP, LLTD Responder, webbtjänster (utskrift), CIFS-klient
	Protokoll (IPv6)	NDP, RA, mDNS, LPR/LPD, Custom Raw Port/Port9100, FTP-klient och -server, TELNET, TFTP, POP3, SMTP-klient, APOP, POP before SMTP, SMTP-AUTH SNMPv1, skannerport, LLTD Responder, webbtjänster (utskrift)
Nätverk (säkerhet)	Trådlöst	SSID (32 tecken), WEP 64/128 bitars, WPA-PSK (TKIP/AES), WPA2-PSK (AES)

B

Register

A

Ad-hoc-läge	10, 11
AOSS™	12, 13, 15, 31
APIPA	30

B

BRAdmin Light	2, 4
BRAdmin Professional 3	2, 7, 67
Brother Solutions Center	5, 7
Brothers installationsprogram	12

D

distributionsguiden för drivrutiner	2
DNS-server	30

E

Ethernet	31
----------------	----

F

fabriksinställning	36
fjärrinställning	2

G

gateway	29
---------------	----

H

Hyper Text Transfer Protocol	7
------------------------------------	---

I

infrastrukturläge	9, 11
IP-adress	29
IPv6	30

K

kontrollpanel	28
---------------------	----

L

LDAP	51
------------	----

M

MAC-adress	31
------------------	----

N

nodnamn	29
nätmask	29
nätverkskonfigurationslista	37

O

operativsystem	2
----------------------	---

P

PBC	12, 13, 15, 31
PhotoCapture för nätverk	2
PIN-metod	14, 20, 31
POP before SMTP	66

R

reparationsverktyg för nätverksanslutningar	70
---	----

S

SMTP-AUTH	66
Status Monitor	2

T

TCP/IP	28
trådlöst nätverk	8

V

vertikala kopplingar	2
----------------------------	---

W

Web BRAdmin	2, 7
Webbaserad hantering (webbläsare)	2, 7
webbläsare (HTTP)	7
Wi-Fi Protected Setup	12, 13, 14, 15, 20, 31
WINS-konfig	29
WINS-server	29
WLAN-rapport	38

A

återställa nätverksinställningarna 36