

Veillez lire le livret Sécurité et réglementation avant d'installer l'appareil. Lisez ensuite ce Guide d'installation rapide pour connaître la procédure de configuration et d'installation appropriée.

<b>AVERTISSEMENT</b>	<b>AVERTISSEMENT</b> indique une situation potentiellement dangereuse qui, si elle n'est pas évitée, pourrait provoquer des blessures graves, voire mortelles.
<b>ATTENTION</b>	<b>ATTENTION</b> indique une situation potentiellement dangereuse qui, si elle n'est pas évitée, pourrait provoquer des blessures légères à modérées.

## 1 Déballez l'appareil et vérifiez les composants

- La plupart des illustrations de ce Guide d'installation rapide représentent le modèle MFC-J6710DW.
- Le contenu du carton peut varier d'un pays à l'autre.

			Noir Jaune Cyan Magenta (65 % environ de la contenance des cartouches de remplacement) Pour plus de détails, voir <i>Consommables</i> dans le <i>Guide de l'utilisateur</i> .		
Cartouches d'encre de démarrage		Guide d'installation rapide			
Guide de l'utilisateur	Livret Sécurité et réglementation	CD-ROM d'installation CD-ROM de documentation	Cordon d'alimentation	Cordon de ligne téléphonique	

### AVERTISSEMENT

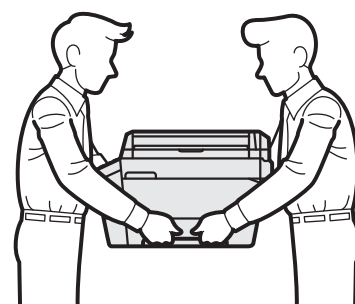
Des sachets en plastique sont utilisés pour l'emballage de l'appareil. Les sachets en plastique ne sont pas des jouets. Pour éviter tout risque de suffocation, veillez à conserver ces sachets hors de portée des nourrissons et des jeunes enfants et à les mettre au rebut de façon appropriée.

### ATTENTION

(pour le modèle MFC-J6710DW)

Pour éviter les risques de blessures au moment de déplacer ou de soulever cet appareil, une telle opération doit être réalisée par 2 personnes au moins. Prenez garde aux risques de pincement des doigts au moment de reposer l'appareil.

- Enlevez le ruban adhésif protecteur et le film plastique qui recouvre l'appareil ainsi que l'écran LCD.
- Vérifiez que vous disposez de tous les composants.



### Remarque

- Conservez tous les matériaux d'emballage et le carton. Vous pourrez en avoir besoin pour transporter l'appareil.
- Vous devez acheter le câble d'interface adapté à l'interface que vous voulez utiliser (connexion USB ou réseau).

#### Câble USB

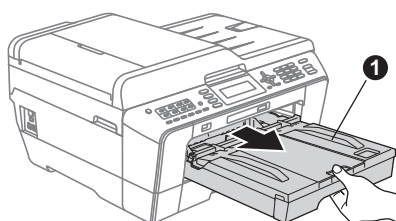
Il est recommandé d'utiliser un câble USB 2.0 (type A/B) d'une longueur inférieure ou égale à 2 mètres (câble non inclus).

#### Câble réseau

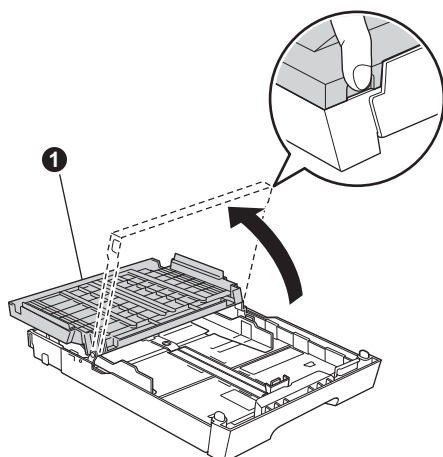
Pour l'interface réseau 10BASE-T ou Fast Ethernet 100BASE-TX, utilisez un câble droit à paires torsadées de catégorie 5 (ou supérieure).

## 2 Chargez du papier ordinaire A4

- a** Retirez complètement le bac à papier (pour le modèle MFC-J6710DW, c'est le bac à papier n°1, à savoir le bac supérieur) ❶ de l'appareil.

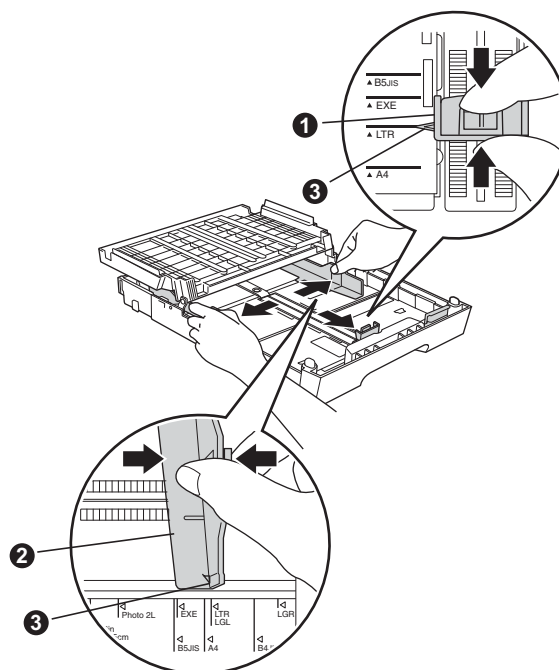


- b** Ouvrez le couvercle du bac de sortie ❶.



- c** Poussez et faites coulisser délicatement le guide de longueur du papier ❶ puis les guides-papier latéraux ❷ avec les 2 mains pour adapter leur position au format du papier.

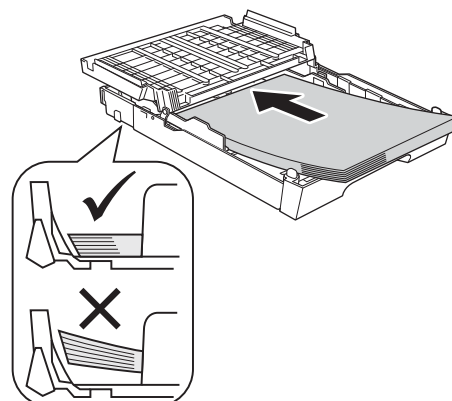
Assurez-vous que les repères triangulaires ❸ sur le guide de longueur du papier ❶ et sur les guides-papier latéraux ❷ sont alignés avec le repère du format de papier que vous utilisez.



- d** Ventilez bien les feuilles pour éviter les bourrages et les problèmes d'alimentation.
- e** Insérez le papier dans le bac à papier sans forcer (pour le modèle MFC-J6710DW, il s'agit du bac n°1 (supérieur)), côté imprimé vers le bas et haut de la page en premier.

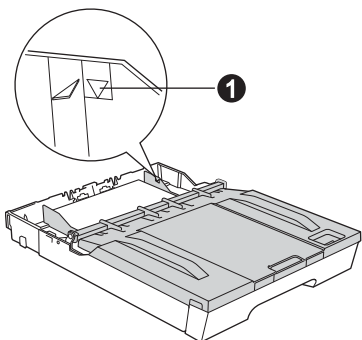
### Remarque

Veillez à NE PAS pousser le papier trop loin.

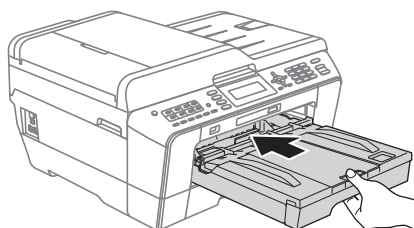


**f** Réglez sans forcer les guides-papier latéraux avec les deux mains pour adapter leur position au format du papier. Veillez à ce que les guides-papier latéraux touchent les bords du papier.

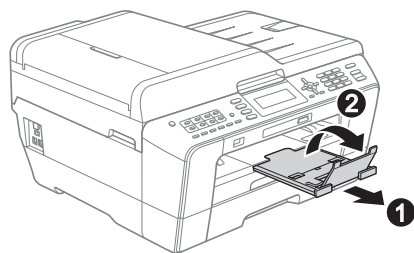
**g** Fermez le couvercle du bac de sortie. Vérifiez que les feuilles sont posées bien à plat dans le bac et se situent sous le repère de hauteur maximum du papier ①.



**h** Insérez *lentement* le bac à papier à fond dans l'appareil.



**i** Tout en retenant le bac à papier, tirez le support papier ① vers l'extérieur jusqu'au déclic, puis déployez le volet du support papier ②.



#### Remarque

(pour le modèle MFC-J6710DW)

Pour plus d'informations sur le bac n°2 (le bac inférieur), voir Chargement du papier dans le bac à papier n°2 au chapitre 2 du Guide de l'utilisateur.

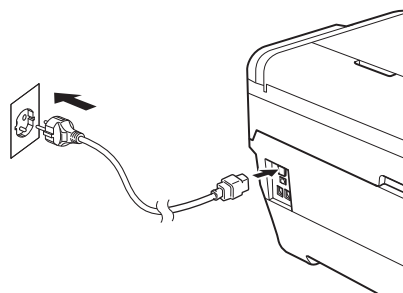
## 3

### Raccordez le cordon d'alimentation et le cordon de ligne téléphonique

#### IMPORTANT

**NE raccordez PAS encore le câble USB (si vous utilisez un câble USB).**

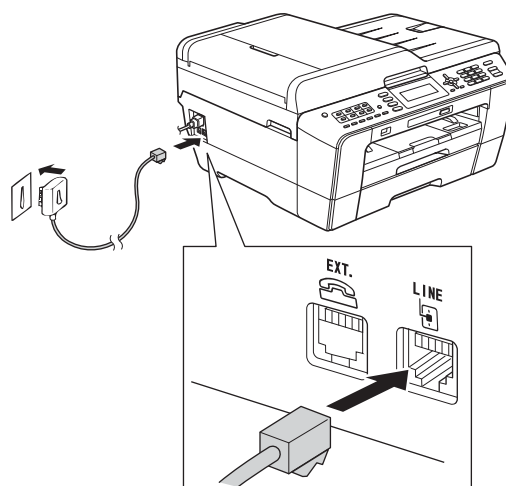
**a** Raccordez le cordon d'alimentation.



#### AVERTISSEMENT

L'appareil doit être équipé d'une prise raccordée à la terre.

**b** Raccordez le cordon de ligne téléphonique. Branchez une extrémité du cordon de ligne téléphonique dans la prise de l'appareil marquée **LINE** et l'autre extrémité dans une prise téléphonique murale.



## ⚠ AVERTISSEMENT

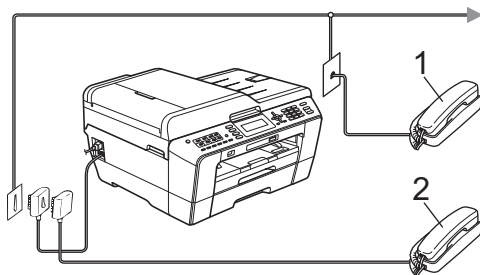
L'appareil étant mis à la terre par le biais de la prise électrique, vous pouvez vous protéger des risques électriques susceptibles d'être véhiculés par le réseau téléphonique en maintenant le cordon d'alimentation branché sur l'appareil lorsque vous raccordez ce dernier à une ligne téléphonique. De même, vous pouvez vous protéger lorsque vous déplacez l'appareil en débranchant d'abord le cordon de ligne téléphonique, puis le cordon d'alimentation.

## ⚠ IMPORTANT

Le cordon de ligne téléphonique **DOIT** être raccordé à la prise de l'appareil marquée **LINE**.

### 📝 Remarque

Si vous partagez une ligne téléphonique avec un téléphone externe, effectuez le raccordement comme représenté ci-dessous.



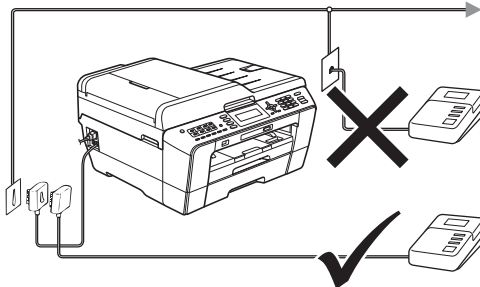
1 Téléphone d'extension

2 Téléphone externe

Veillez à utiliser un téléphone externe doté d'un câble n'excédant pas 3 mètres de long.

### 📝 Remarque

Si vous partagez une ligne téléphonique avec un répondeur téléphonique externe, effectuez le raccordement comme représenté ci-dessous.



Si vous avez un répondeur externe, réglez le mode de réception sur *Tel/Rep.Ext.* Voir Choisissez un mode de réception à la page 8. Pour plus de détails, consultez la section Branchement d'un RÉP (répondeur téléphonique) externe au chapitre 6 du Guide de l'utilisateur.

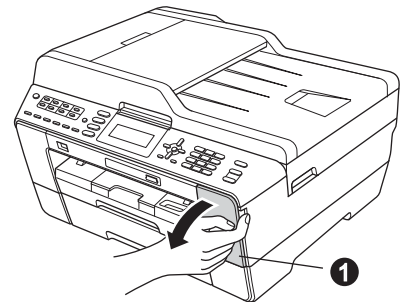
## 4

## Installez les cartouches d'encre

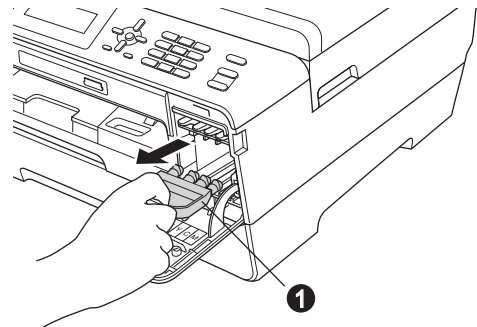
### 📝 Remarque

Veillez à installer tout d'abord les cartouches d'encre de démarrage livrées avec l'appareil.

- a Vérifiez que l'appareil est sous tension. L'écran LCD indique **Pas de cartouche**.
- b Ouvrez le couvercle du logement des cartouches d'encre ①.



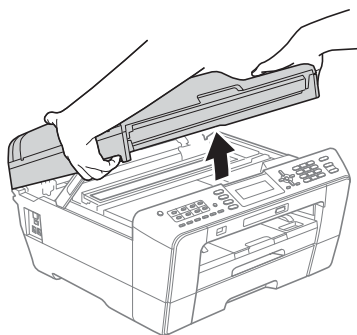
- c Retirez l'élément de protection orange ①.



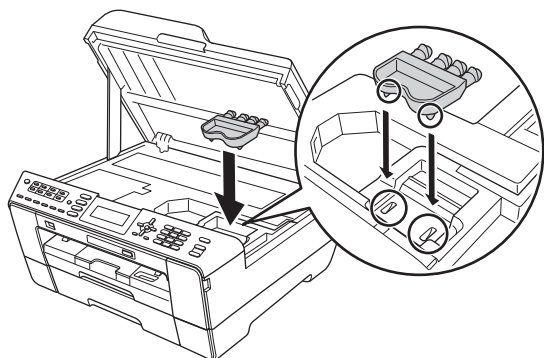
### 📝 Remarque

Ne jetez pas l'élément de protection orange. Vous en aurez besoin pour transporter l'appareil.

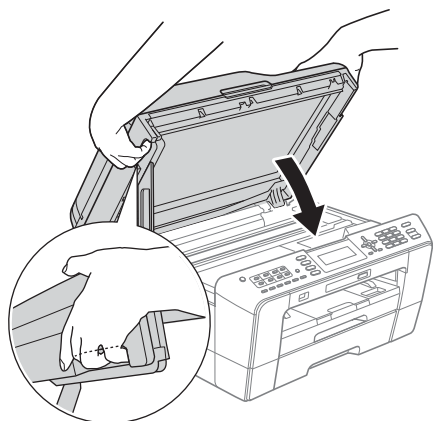
- d** Soulevez le couvercle du scanner pour l'immobiliser en position ouverte.



- e** Rangez l'élément de protection orange dans son support à l'intérieur de l'appareil comme illustré. Veillez à faire correspondre les 2 parties inférieures en saillie de l'élément de protection orange avec les 2 encoches du support.



- f** Fermez délicatement le couvercle du scanner en le tenant par les parties évidées prévues à cet effet de chaque côté.

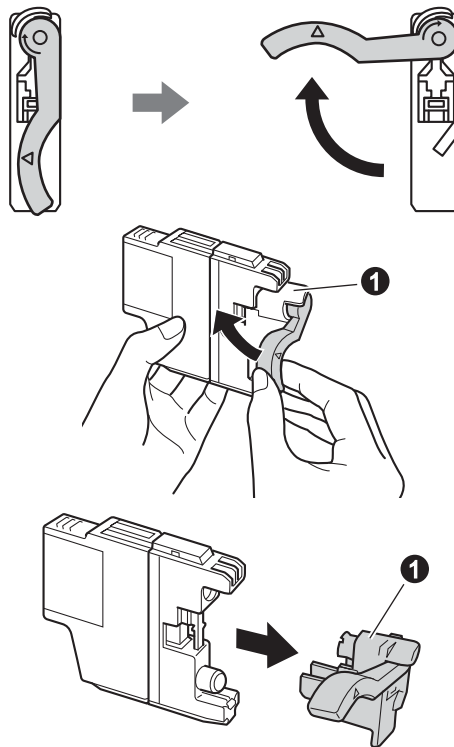


### **! AVERTISSEMENT**

Prenez garde de ne pas laisser vos doigts sous le couvercle du scanner.

Veillez à toujours utiliser les parties évidées spécifiques de chaque côté du couvercle du scanner pour l'ouvrir et le fermer.

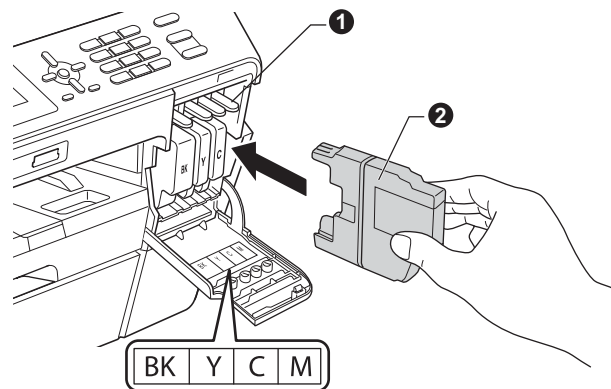
- g** Déballez la cartouche d'encre. Tournez le bouton vert sur le capuchon de protection orange **1** dans le sens des aiguilles d'une montre jusqu'au déclic pour libérer le joint étanche. Retirez ensuite l'élément de protection orange **1** comme illustré.



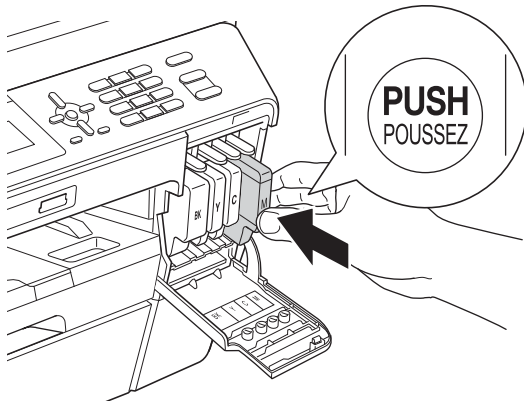
### **! IMPORTANT**

**NE secouez PAS les cartouches d'encre. Si de l'encre venait à souiller votre peau ou vos vêtements, lavez-les immédiatement avec du savon ou du détergent.**

- h** Veillez à ce que la couleur du levier **1** corresponde à celle de la cartouche **2**, comme représenté sur l'illustration ci-dessous. Installez chaque cartouche d'encre dans le sens indiqué par la flèche sur l'étiquette.



- i** Poussez délicatement le dos de la cartouche d'encre à l'endroit repéré « PUSH » (POUSSEZ) jusqu'au déclic. Lorsque toutes les cartouches d'encre sont installées, refermez le couvercle du logement des cartouches d'encre.



 **Remarque**

*L'appareil prépare le circuit d'encre pour l'impression. Cette opération dure 4 minutes environ. Ne mettez pas l'appareil hors tension.*

 **ATTENTION**

Si vous recevez de l'encre dans les yeux, rincez-les immédiatement et consultez un médecin au besoin.

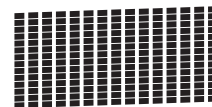
## 5 Vérifiez la qualité d'impression

 **Remarque**

*Veillez à placer du papier dans le bac à papier (pour le modèle MFC-J6710DW, il s'agit du bac n°1, c'est-à-dire le bac supérieur) au moment de la configuration initiale.*

- a** Une fois la procédure de préparation terminée, l'écran LCD indique Placez papier et appuyez sur Marche.  
Appuyez sur **Marche Couleur**.
- b** Vérifiez la qualité des 4 blocs de couleur sur la feuille. (noir/jaune/cyan/magenta)
- c** Si toutes les lignes sont nettes et visibles, appuyez sur **1 (Oui)** sur le pavé numérique pour terminer le contrôle de qualité et passez au point **6**.

Correct



Si vous constatez l'absence de lignes courtes, appuyez sur **2 (Non)** sur le pavé numérique et suivez la procédure indiquée sur l'écran LCD.

Incorrect





## 6 Configurez les paramètres du papier

Pour que l'appareil produise la meilleure qualité d'impression avec le format de papier adéquat, vous devez configurer le type et le format du papier pour qu'ils correspondent aux caractéristiques du papier chargé dans le bac.

Pour plus de détails sur les types et formats de papier pris en charge, voir *Format et type de papier* au chapitre 2 du *Guide de l'utilisateur*.

### Remarque

(pour le modèle MFC-J6710DW)

*Vous pouvez changer le bac à papier par défaut que l'appareil utilisera pour les exemplaires imprimés ou les fax reçus (voir Utilisation du bac en mode copie ou Utilisation du bac en mode Fax au chapitre 2 du Guide de l'utilisateur).*

- a** Lorsqu'un message sur l'écran LCD vous invite à régler le format et le type du papier, appuyez sur **Paramétrage bacs** ou sur **Paramétrage papier** (selon votre modèle).
- b** (pour le modèle MFC-J6710DW)  
Appuyez sur ▲ ou sur ▼ pour choisir **Bac 1** ou **Bac 2**.  
Appuyez sur **OK**.
- c** Appuyez sur ▲ ou sur ▼ pour choisir **Type papier** ou **Format papier**.
- d** Appuyez sur ◀ ou sur ▶ pour choisir le type ou le format du papier que vous utilisez.  
Appuyez sur **OK**.
- e** (pour le modèle MFC-J6710DW)  
Appuyez sur ▲ ou sur ▼ pour choisir **Confirmé** pour revenir au niveau précédent.  
Appuyez sur **OK**.
- f** Appuyez sur ▲ ou sur ▼ pour choisir **Confirmé**.  
Appuyez sur **OK**.

### Remarque

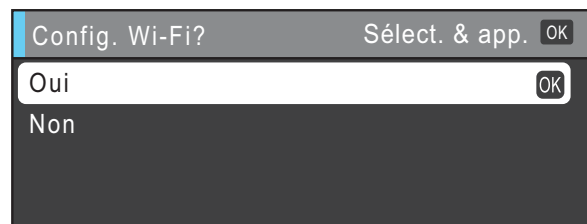
*Pour annuler, appuyez sur **Arrêt/Sortie**. Vous pourrez configurer les paramètres du papier ultérieurement.*

## 7 Configuration sans fil (si nécessaire)

Pour la configuration sans fil à l'aide d'un Macintosh ou d'un appareil mobile, passez à l'étape **a**.

Pour les utilisateurs de Windows® (tous types de connexion) et pour les utilisateurs de Macintosh avec connexion USB, passez à l'étape **b**.

- a** Si vous utilisez un ordinateur Macintosh ou un appareil mobile sur un réseau sans fil, appuyez sur **OK**.



Appuyez sur ▲ ou sur ▼ pour choisir **Oui**.  
Appuyez sur **OK**.

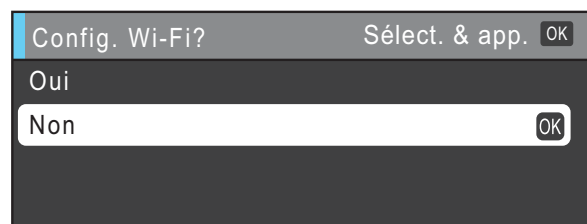
Passez ensuite à l'étape **17** à la page 24 pour continuer la configuration sans fil.

À l'issue de celle-ci, vous devrez revenir à l'étape **8** pour terminer la configuration de l'appareil.

### Remarque

*Vous pouvez choisir **Non** pour configurer les paramètres sans fil ultérieurement.*

- b** Si vous utilisez un ordinateur sous Windows® ou si vous voulez connecter votre Macintosh avec un câble USB, appuyez sur **OK**.



Appuyez sur ▲ ou sur ▼ pour choisir **Non**.  
Appuyez sur **OK**.

Passez ensuite à l'étape **8**.

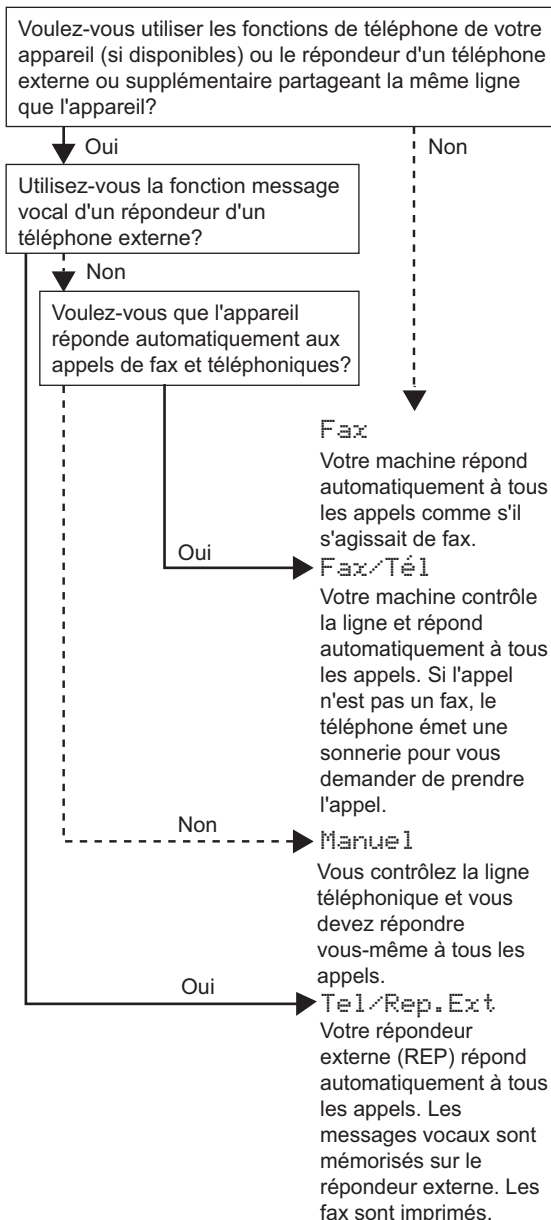
La configuration sans fil pour les utilisateurs Windows® sera indiquée plus loin.

# 8

## Choisissez un mode de réception

Il y a 4 modes de réception possibles : Fax, Fax/Tél, Manuel et Tel/Rep.Ext.

Pour plus de détails, consultez la section *Utilisation des modes de réception* au chapitre 5 du *Guide de l'utilisateur*.



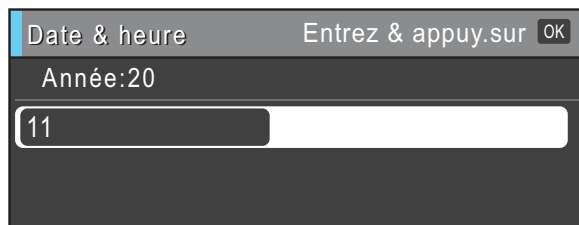
- a** Appuyez sur **Menu**.
- b** Appuyez sur ▲ ou sur ▼ pour sélectionner Param. système. Appuyez sur **OK**.
- c** Appuyez sur ▲ ou sur ▼ pour sélectionner Mode réponse.
- d** Appuyez sur ◀ ou sur ▶ pour sélectionner le mode de réception. Appuyez sur **OK**.
- e** Appuyez sur **Arrêt/Sortie**.

# 9

## Réglez la date et l'heure

L'appareil affiche la date et l'heure et, si vous définissez l'identifiant du poste (ID station), il ajoute ces informations sur chaque fax que vous envoyez.

- a** Appuyez sur **Menu**.
- b** Appuyez sur ▲ ou sur ▼ pour sélectionner Param. système. Appuyez sur **OK**.
- c** Appuyez sur ▲ ou sur ▼ pour sélectionner Date & heure. Appuyez sur **OK**.
- d** Entrez les deux derniers chiffres de l'année sur le pavé numérique, puis appuyez sur **OK**.



(par exemple, entrez 1 1 pour 2011.)

- e** Répétez pour le mois, le jour et l'heure au format 24 heures.
- f** Appuyez sur **Arrêt/Sortie**.



## 10 Saisissez les informations personnelles (ID station)

Vous devez mémoriser le nom et le numéro de fax qui doivent être imprimés sur toutes les pages des fax que vous envoyez.

Pour plus de détails, consultez la section *Saisie de texte* dans l'annexe C du *Guide de l'utilisateur*.

- a** Appuyez sur **Menu**.
- b** Appuyez sur ▲ ou sur ▼ pour sélectionner *Param. système*. Appuyez sur **OK**.
- c** Appuyez sur ▲ ou sur ▼ pour sélectionner *ID station*. Appuyez sur **OK**.
- d** Entrez votre numéro de fax (jusqu'à 20 chiffres) sur le pavé numérique, puis appuyez sur **OK**. Pour saisir un « + » pour un indicatif international, appuyez sur \*.
- e** Entrez votre nom (jusqu'à 20 caractères) sur le pavé numérique, puis appuyez sur **OK**.

### Remarque

- Pour saisir votre nom, référez-vous au tableau suivant.
- Si vous devez entrer un caractère situé sur la même touche que le dernier caractère saisi, appuyez sur ► pour déplacer le curseur vers la droite.
- En cas d'erreur de saisie d'un caractère, appuyez sur ◀ ou sur ▶ pour déplacer le curseur jusqu'au caractère incorrect, puis appuyez sur **Effacer**.

Appuyez sur la touche	1 fois	2 fois	3 fois	4 fois	5 fois
2	A	B	C	2	A
3	D	E	F	3	D
4	G	H	I	4	G
5	J	K	L	5	J
6	M	N	O	6	M
7	P	Q	R	S	7
8	T	U	V	8	T
9	W	X	Y	Z	9

- f** Appuyez sur **Arrêt/Sortie**.

### Remarque

Si vous commettez une erreur et souhaitez recommencer, appuyez sur **Arrêt/Sortie** et revenez au point **a**.

## 11 Rapport de transmission du fax

L'appareil Brother est équipé d'un rapport de vérification de transmission. Vous pouvez l'utiliser pour obtenir la confirmation de l'envoi d'un fax. Ce rapport indique le nom ou le numéro de fax du correspondant, la date, l'heure et la durée de la transmission, le nombre de pages transmises et indique si la transmission a réussi ou non. Pour utiliser la fonction de Rapport de transmission du fax, consultez la section *Rapport de vérification de la transmission* au chapitre 4 du *Guide de l'utilisateur*.

## 12 Réglez le mode de numérotation par tonalité ou par impulsion

L'appareil est pré réglé pour une numérotation par tonalité. Si vous disposez d'un cadran de numérotation par impulsion (rotatif), vous devez changer le mode de numérotation.

- a** Appuyez sur **Menu**.
- b** Appuyez sur ▲ ou sur ▼ pour sélectionner *Param. système*. Appuyez sur **OK**.
- c** Appuyez sur ▲ ou sur ▼ pour sélectionner *Tonal/Impuls.*
- d** Appuyez sur ◀ ou sur ▶ pour sélectionner *Impuls. (ou Tonal.)*. Appuyez sur **OK**.
- e** Appuyez sur **Arrêt/Sortie**.

## 13 Réglez le type de ligne téléphonique

Si vous branchez l'appareil sur une ligne RNIS ou dotée d'un autocommutateur privé pour envoyer ou recevoir des fax, vous devez changer le type de ligne téléphonique en conséquence en procédant comme suit.

- a** Appuyez sur **Menu**.
- b** Appuyez sur ▲ ou sur ▼ pour sélectionner **Param. système**. Appuyez sur **OK**.
- c** Appuyez sur ▲ ou sur ▼ pour sélectionner **Param. ligne**. Appuyez sur ► ou sur **OK**.
- d** Appuyez sur ▲ ou sur ▼ pour sélectionner **Normale, PBX ou ISDN**. Appuyez sur **OK**.

### Remarque

Si vous choisissez **PBX**, l'appareil affiche l'étape du préfixe de numérotation. Pour plus d'informations, voir Réglage du type de ligne téléphonique au chapitre 6 du Guide de l'utilisateur.

- e** Appuyez sur **Arrêt/Sortie**.

### Autocommutateur privé (PBX) et transfert

Au départ, l'appareil est paramétré sur Normale, ce qui permet de le brancher sur une ligne RTPC (réseau téléphonique public commuté) standard. De nombreux bureaux, cependant, utilisent un central téléphonique ou un autocommutateur privé (PBX). Vous pouvez relier votre appareil à la plupart des types d'autocommutateur privé. La fonction de rappel de l'appareil ne prend en charge que le rappel de type pause minutée (TBR). Le rappel de type pause minutée fonctionne avec la plupart des autocommutateurs privés, vous permettant ainsi d'accéder à une ligne extérieure ou de transférer des appels vers un autre poste. La fonction est activée par pression sur la touche **Tél/R**.

## 14 Paramétrage de la compatibilité de la ligne téléphonique

Si vous raccordez l'appareil à un service VoIP (téléphonie vocale sur Internet), vous devez modifier le réglage de la compatibilité.

### Remarque

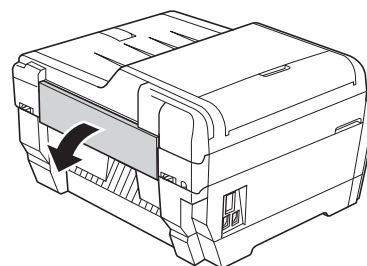
Si vous utilisez une ligne de téléphone analogique, vous pouvez sauter cette étape.

- a** Appuyez sur **Menu**.
- b** Appuyez sur ▲ ou sur ▼ pour sélectionner **Param. système**. Appuyez sur **OK**.
- c** Appuyez sur ▲ ou sur ▼ pour sélectionner **Compatibilité**.
- d** Appuyez sur ◀ ou sur ▶ pour choisir **Base (pour VoIP)**. Appuyez sur **OK**.
- e** Appuyez sur **Arrêt/Sortie**.

## 15 Fente d'alimentation manuelle

Vous pouvez charger des supports d'impression spéciaux dans cette fente (veuillez noter qu'une seule feuille peut être utilisée à la fois). Utilisez la fente d'alimentation manuelle pour imprimer ou effectuer des copies sur des enveloppes, des étiquettes ou du papier épais.

Pour plus de détails, voir *Chargement du papier dans la fente d'entraînement manuel* au chapitre 2 du Guide de l'utilisateur.



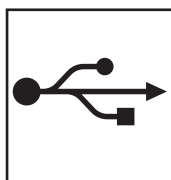
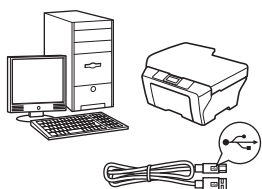
# 16

## Choisissez votre type de connexion

Ces instructions d'installation concernent Windows® 2000 Professionnel/XP Édition Familiale/XP Professionnel (Édition x32/x64), Windows Vista®, Windows® 7 et Mac OS X (versions 10.4.11, 10.5.x et 10.6.x).

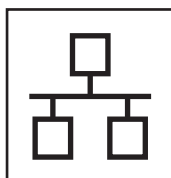
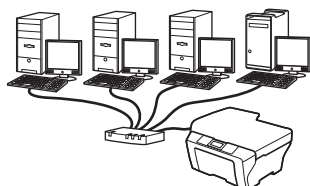
### Remarque

Pour Windows Server® 2003 (Édition x32/x64)/2003 R2 (Édition x32/x64)/2008/2008 R2, visitez la page correspondant à votre modèle à l'adresse <http://solutions.brother.com/>.



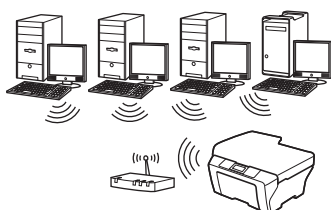
### Pour le câble d'interface USB

Windows®, allez à la page 12  
Macintosh, allez à la page 15



### Pour le réseau câblé

Windows®, allez à la page 17  
Macintosh, allez à la page 21



### Pour le réseau sans fil

Windows® et Macintosh,  
allez à la page 24

Windows®  
USB

Macintosh

Windows®  
Réseau câblé

Macintosh

Réseau sans fil



## Pour les utilisateurs de l'interface USB

(Windows® 2000 Professionnel/XP Édition Familiale/XP Professionnel/Windows Vista®/Windows® 7)

# 17 Avant l'installation

Assurez-vous que l'ordinateur est allumé et que vous êtes connecté avec des droits d'administrateur.

### ! IMPORTANT

- **NE branchez PAS** le câble USB à ce stade.
- Le cas échéant, fermez les programmes en cours d'exécution.

### Remarque

- Pour obtenir les tout derniers pilotes et informations, visitez le site <http://solutions.brother.com/>.
- Les écrans peuvent varier selon le système d'exploitation que vous utilisez.
- Le CD-ROM d'installation comprend ScanSoft™ PaperPort™ 12SE. Ce logiciel prend en charge Windows® XP Édition Familiale (SP3 ou plus récent), XP Professionnel Édition x32 (SP3 ou plus récent), XP Professionnel Édition x64 (SP2 ou plus récent), Windows Vista® (SP2 ou plus récent) et Windows® 7. Effectuez une mise à niveau vers le dernier Service Pack Windows® avant d'installer MFL-Pro Suite. Pour Windows® 2000 (SP4 ou plus récent), lorsque l'écran de téléchargement de ScanSoft™ PaperPort™ 11SE s'affiche pendant l'installation de MFL-Pro Suite, suivez les instructions affichées sur l'écran.

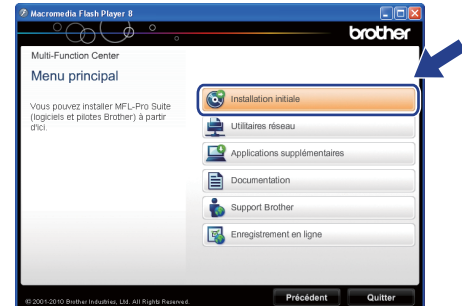
# 18 Installez MFL-Pro Suite

- a** Introduisez le CD-ROM d'installation fourni dans le lecteur de CD-ROM. Si l'écran du nom du modèle apparaît, sélectionnez votre appareil. Si l'écran de sélection des langues apparaît, sélectionnez la langue de votre choix.

### Remarque

Si l'écran Brother ne s'affiche pas automatiquement, cliquez sur **Poste de travail (Ordinateur)**, double-cliquez sur l'icône du CD-ROM puis double-cliquez sur **start.exe**.

- b** Le menu supérieur du CD-ROM s'affiche. Cliquez sur **Installation initiale**.

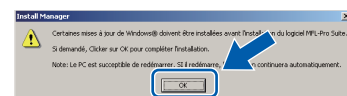


- c** Cliquez sur **Installer le logiciel MFL-Pro Suite** puis sur **Oui** si vous acceptez les termes du contrat de licence. Suivez les instructions affichées sur l'écran.



### Remarque

- Si cet écran apparaît, cliquez sur **OK** et redémarrez l'ordinateur.



- Si l'installation ne se poursuit pas automatiquement, ouvrez à nouveau le menu principal en éjectant puis en réinsérant le CD-ROM, ou double-cliquez sur le programme **start.exe** dans le dossier racine et continuez à partir du point **b** pour installer MFL-Pro Suite.
- Pour Windows Vista® et Windows® 7, lorsque l'écran **Contrôle de compte d'utilisateur** s'affiche, cliquez sur **Autoriser** ou sur **Oui**.



**d** Choisissez **Branchement local**, puis cliquez sur **Suivant**. L'installation se poursuit.

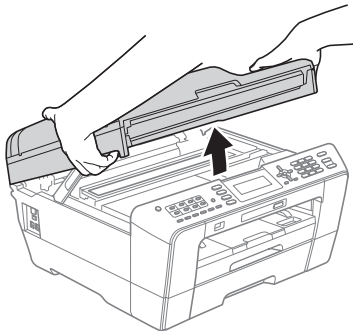


**e** Quand cet écran s'affiche, passez au point suivant.

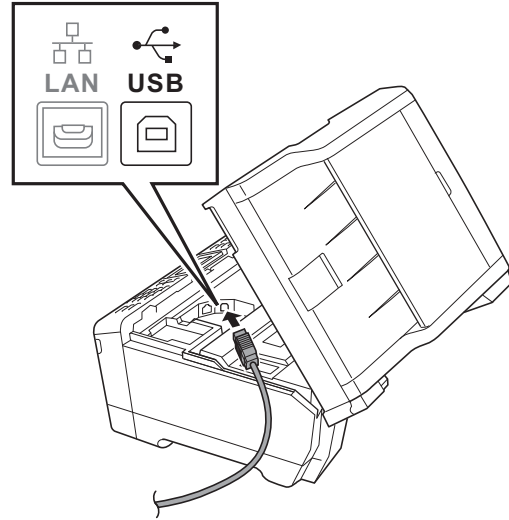


## 19 Branchez le câble USB

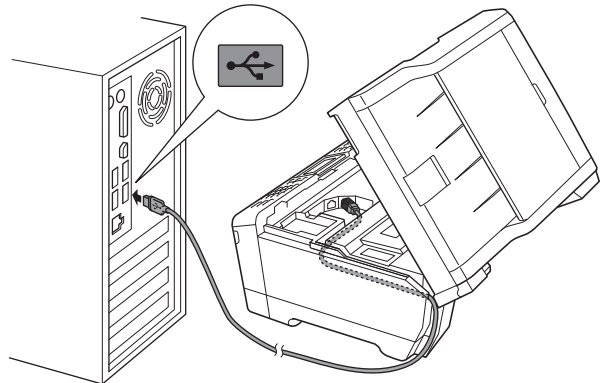
**a** Soulevez le couvercle du scanner pour l'immobiliser en position ouverte.



**b** Insérez le câble USB dans la prise USB identifiée par le symbole . Vous trouverez la prise USB à l'intérieur de l'appareil sur la droite, comme illustré ci-dessous.



**c** Guidez soigneusement le câble USB dans la rainure spéciale en le faisant sortir par l'arrière de l'appareil. Connectez le câble à l'ordinateur.

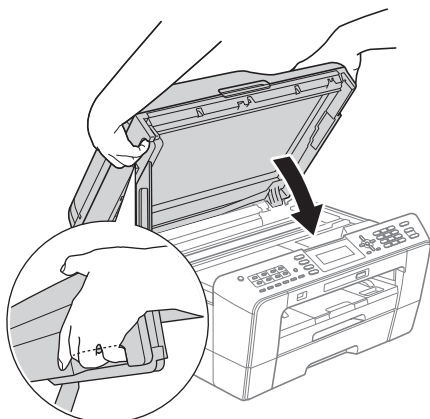


### ! IMPORTANT

Assurez-vous que le câble ne gêne pas la fermeture du couvercle, sinon une erreur risque de se produire.



- d** Fermez délicatement le couvercle du scanner en le tenant par les parties évidées prévues à cet effet de chaque côté.



### AVERTISSEMENT

Prenez garde de ne pas laisser vos doigts sous le couvercle du scanner.

Veillez à toujours utiliser les parties évidées spécifiques de chaque côté du couvercle du scanner pour l'ouvrir et le fermer.

- e** L'installation continue automatiquement. Les écrans d'installation s'affichent les uns après les autres.

### IMPORTANT

N'essayez PAS d'annuler quelque écran que ce soit pendant l'installation. Il peut s'écouler quelques secondes avant que tous les écrans apparaissent.

### Remarque

Pour Windows Vista® et Windows® 7, quand l'écran **Sécurité de Windows** apparaît, cochez la case et cliquez sur **Installer** pour terminer l'installation correctement.

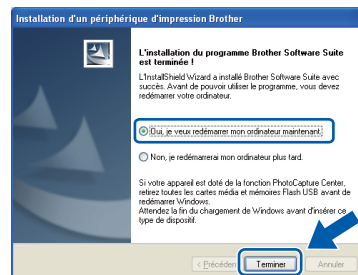
- f** Quand l'écran des **Guides de l'utilisateur** s'affiche, cliquez sur **Afficher les manuels sur le Web** si vous voulez télécharger les manuels et suivre les instructions affichées sur l'écran. Vous pouvez aussi consulter les manuels qui se trouvent sur le CD-ROM de documentation.

- g** Lorsque l'écran **Enregistrement en ligne** s'affiche, faites votre sélection et suivez les instructions affichées sur l'écran.

- h** Si vous ne souhaitez pas définir l'appareil comme imprimante par défaut, décochez **Définir l'imprimante par défaut**.

## 20 Terminez et redémarrez

- a** Cliquez sur **Terminer** pour redémarrer l'ordinateur. Après avoir redémarré l'ordinateur, vous devez ouvrir une session en disposant de droits d'administrateur.



### Remarque

- Si un message d'erreur apparaît pendant l'installation du logiciel, exécutez le **Diagnostic d'installation** dans **Démarrer/ Tous les programmes/Brother/MFC-JXXX** (où MFC-JXXX est le nom de votre modèle).
- Selon vos paramètres de sécurité, il se peut qu'une fenêtre **Sécurité de Windows** ou d'un logiciel antivirus s'affiche lors de l'utilisation de l'appareil ou de son logiciel. Autorisez la poursuite de l'installation.

- b** Dans l'écran **Rechercher les mises à jour du firmware**, choisissez le paramètre de mise à jour du firmware et cliquez sur **OK**.

### Remarque

La mise à jour du firmware nécessite un accès Internet.

## Terminer

L'installation est maintenant terminée.

Maintenant, allez à

Procédez à l'installation des applications en option à la page 36.

### Remarque

**Pilote d'imprimante XML Paper Specification**  
Le pilote d'imprimante XML Paper Specification est le plus adapté sous Windows Vista® et Windows® 7 pour imprimer à partir d'applications utilisant des documents XML Paper Specification. Veuillez télécharger le pilote le plus récent via le Brother Solutions Center à l'adresse <http://solutions.brother.com/>.





## Pour les utilisateurs de l'interface USB (Mac OS X 10.4.11, 10.5.x, 10.6.x)

### 17 Avant l'installation

Assurez-vous que l'appareil est alimenté et que le Macintosh est allumé. Vous devez avoir ouvert une session en disposant de droits d'administrateur.

#### Remarque

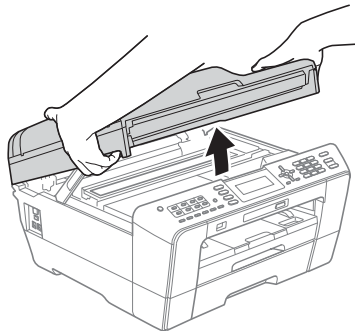
- Pour obtenir les tout derniers pilotes et informations sur le système Mac OS X que vous utilisez, visitez le site <http://solutions.brother.com/>.
- Pour les utilisateurs de Mac OS X 10.4.0 à 10.4.10 : effectuez une mise à niveau vers Mac OS X 10.4.11 - 10.6.x.


### 18 Branchez le câble USB

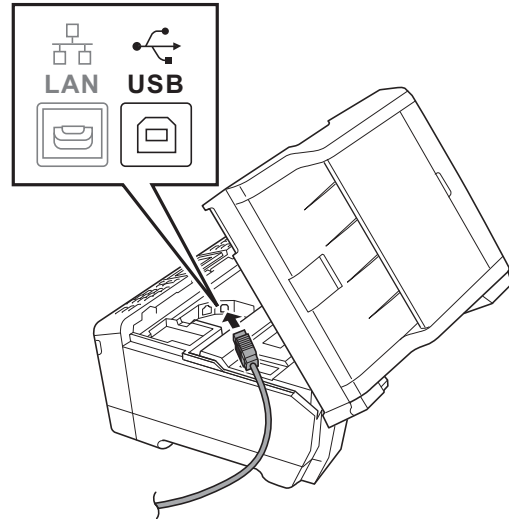
#### ! IMPORTANT

- Veuillez **NE PAS** raccorder l'appareil à un port USB du clavier ou à un concentrateur USB non alimenté.
- Connectez directement l'appareil au Macintosh.

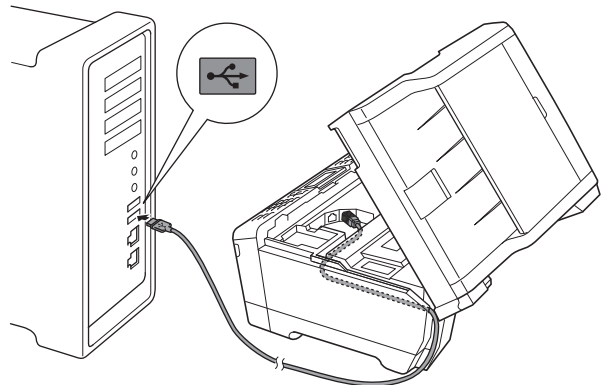
- a** Soulevez le couvercle du scanner pour l'immobiliser en position ouverte.



- b** Insérez le câble USB dans la prise USB identifiée par le symbole . Vous trouverez la prise USB à l'intérieur de l'appareil sur la droite, comme illustré ci-dessous.



- c** Guidez soigneusement le câble USB dans la rainure spéciale en le faisant sortir par l'arrière de l'appareil. Connectez le câble au Macintosh.

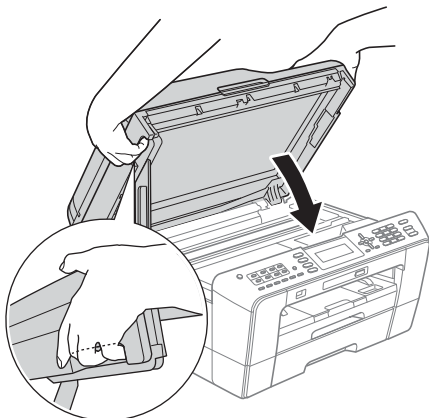


#### ! IMPORTANT

Assurez-vous que le câble ne gêne pas la fermeture du couvercle, sinon une erreur risque de se produire.



- d** Fermez délicatement le couvercle du scanner en le tenant par les parties évidées prévues à cet effet de chaque côté.



## AVERTISSEMENT

Prenez garde de ne pas laisser vos doigts sous le couvercle du scanner.

Veillez à toujours utiliser les parties évidées spécifiques de chaque côté du couvercle du scanner pour l'ouvrir et le fermer.

## 19 Installez MFL-Pro Suite

- a** Introduisez le CD-ROM d'installation fourni dans le lecteur de CD-ROM.
- b** Double-cliquez sur l'icône **Start Here OSX** pour commencer l'installation.

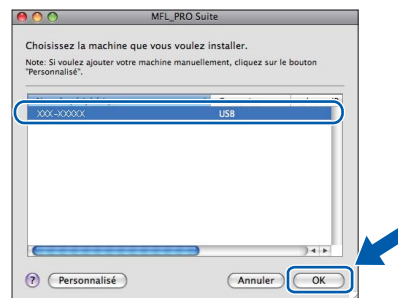


- c** Choisissez **Branchement local**, puis cliquez sur **Suivant**. Suivez les instructions affichées sur l'écran.

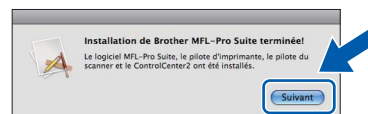


- d** Veuillez patienter ; l'installation du logiciel prend environ 30 secondes. Après l'installation, le logiciel Brother recherche le périphérique Brother.

- e** Choisissez l'appareil dans la liste, puis cliquez sur **OK**.



- f** Lorsque cet écran apparaît, cliquez sur **Suivant**.



- g** Lorsque l'écran **Support Brother** apparaît, cliquez sur **Fermer** pour terminer l'installation ou passez à l'étape **20**.



## 20 Téléchargez et installez Presto! PageManager

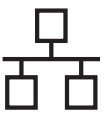
Lorsque Presto! PageManager est installé, l'aptitude à la reconnaissance optique des caractères (OCR) est ajoutée à l'application ControlCenter2 de Brother. Vous pouvez facilement numériser, partager et classer des photos et des documents à l'aide de Presto! PageManager.

- a** Sur l'écran **Support Brother**, cliquez sur l'icône **Presto! PageManager** pour accéder au site de téléchargement de Presto! PageManager et suivez les instructions affichées sur l'écran.

**Terminer** L'installation est maintenant terminée.

### Remarque

Pour utiliser Image Capture pour numériser sous Mac OS X 10.6.x, veuillez installer le pilote d'imprimante CUPS que vous pouvez télécharger via le Brother Solutions Center (<http://solutions.brother.com/>).



## Pour les utilisateurs de l'interface réseau câblée

(Windows® 2000 Professionnel/XP Édition Familiale/XP Professionnel/Windows Vista®/Windows® 7)

### 17 Avant l'installation

Assurez-vous que l'ordinateur est allumé et que vous êtes connecté avec des droits d'administrateur.

#### ! IMPORTANT

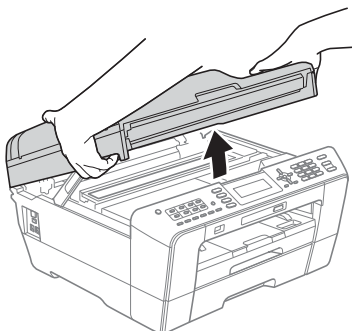
Le cas échéant, fermez les programmes en cours d'exécution.


#### Remarque

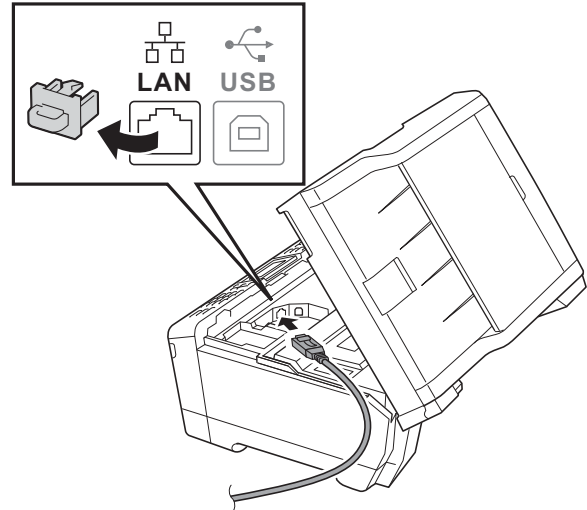
- Pour obtenir les tout derniers pilotes et informations, visitez le site <http://solutions.brother.com/>.
- Les écrans peuvent varier selon le système d'exploitation que vous utilisez.
- Le CD-ROM d'installation comprend ScanSoft™ PaperPort™ 12SE. Ce logiciel prend en charge Windows® XP Édition Familiale (SP3 ou plus récent), XP Professionnel Édition x32 (SP3 ou plus récent), XP Professionnel Édition x64 (SP2 ou plus récent), Windows Vista® (SP2 ou plus récent) et Windows® 7. Effectuez une mise à niveau vers le dernier Service Pack Windows® avant d'installer MFL-Pro Suite.  
Pour Windows® 2000 (SP4 ou plus récent), lorsque l'écran de téléchargement de ScanSoft™ PaperPort™ 11SE s'affiche pendant l'installation de MFL-Pro Suite, suivez les instructions affichées sur l'écran.

### 18 Connectez le câble réseau

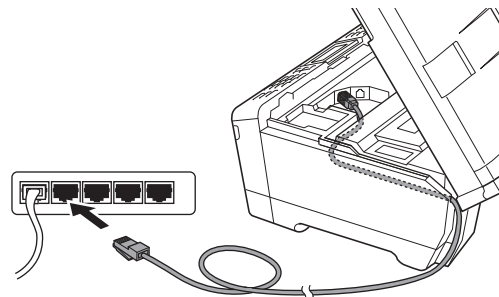
- a** Soulevez le couvercle du scanner pour l'immobiliser en position ouverte.



- b** Vous trouvez la prise réseau repérée par un symbole  à l'intérieur de l'appareil sur la gauche, comme illustré ci-dessous. Retirez le bouchon de protection et connectez le câble réseau à la prise repérée LAN.



- c** Guidez soigneusement le câble réseau dans la rainure spéciale en le faisant sortir par l'arrière de l'appareil. Connectez le câble au réseau.



#### ! IMPORTANT

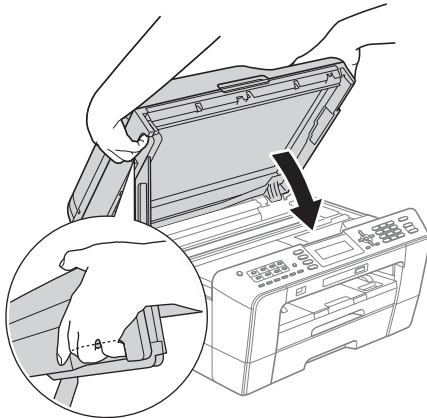
Assurez-vous que le câble ne gêne pas la fermeture du couvercle, sinon une erreur risque de se produire.

#### Remarque

Si vous utilisez le câble USB et le câble LAN, faites passer les deux dans la rainure spéciale en les plaçant l'un sur l'autre.



- d** Fermez délicatement le couvercle du scanner en le tenant par les parties évidées prévues à cet effet de chaque côté.



## AVERTISSEMENT

Prenez garde de ne pas laisser vos doigts sous le couvercle du scanner.

Veillez à toujours utiliser les parties évidées spécifiques de chaque côté du couvercle du scanner pour l'ouvrir et le fermer.

### Remarque

Si vous avez précédemment configuré votre appareil pour un réseau sans fil et que vous souhaitez le configurer sur un réseau câblé, vous devez vérifier que le paramètre *Interface rés. de l'appareil* est réglé sur *LAN câblé*. Avec cette configuration, l'interface réseau sans fil deviendra inactive.

Sur l'appareil, appuyez sur **Menu**.

Appuyez sur **▲** ou sur **▼** pour sélectionner *Réseau* et appuyez sur **OK**.

Appuyez sur **▲** ou sur **▼** pour sélectionner *Interface rés.* et appuyez sur **OK**.

Appuyez sur **▲** ou sur **▼** pour sélectionner *LAN câblé* et appuyez sur **OK**.

Appuyez sur **Arrêt/Sortie**.

## 19 Installez MFL-Pro Suite

- a** Introduisez le CD-ROM d'installation fourni dans le lecteur de CD-ROM. Si l'écran du nom du modèle apparaît, sélectionnez votre appareil. Si l'écran de sélection des langues apparaît, sélectionnez la langue de votre choix.

### Remarque

Si l'écran *Brother* ne s'affiche pas automatiquement, cliquez sur **Poste de travail (Ordinateur)**, double-cliquez sur l'icône du CD-ROM puis double-cliquez sur **start.exe**.

- b** Le menu supérieur du CD-ROM s'affiche. Cliquez sur **Installation initiale**.

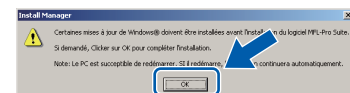


- c** Cliquez sur **Installer le logiciel MFL-Pro Suite** puis sur **Oui** si vous acceptez les termes du contrat de licence. Suivez les instructions affichées sur l'écran.



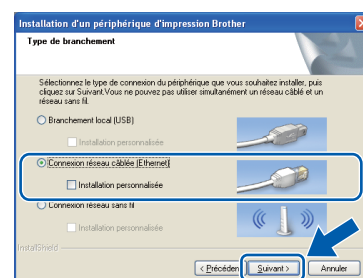
### Remarque

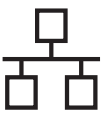
- Si cet écran apparaît, cliquez sur **OK** et redémarrez l'ordinateur.



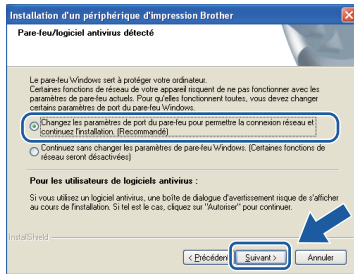
- Si l'installation ne se poursuit pas automatiquement, ouvrez à nouveau le menu principal en éjectant puis en réinsérant le CD-ROM, ou double-cliquez sur le programme **start.exe** dans le dossier racine et continuez à partir du point **b** pour installer MFL-Pro Suite.
- Pour Windows Vista® et Windows® 7, lorsque l'écran **Contrôle de compte d'utilisateur** s'affiche, cliquez sur **Autoriser** ou sur **Oui**.

- d** Sélectionnez **Connexion réseau câblée**, puis cliquez sur **Suivant**.





- e** Lorsque cet écran apparaît, choisissez **Changez les paramètres de port du pare-feu pour permettre la connexion réseau et continuez l'installation. (Recommandé)** et cliquez sur **Suivant**. (pas pour les utilisateurs de Windows® 2000)



Si vous utilisez un pare-feu autre que le Pare-feu Windows® ou si votre Pare-feu Windows® est désactivé, cet écran peut s'afficher.

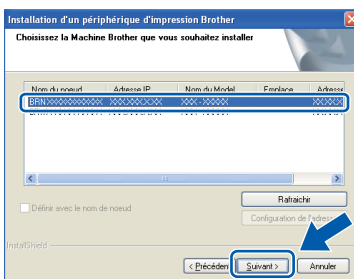


Consultez les instructions fournies avec votre logiciel pare-feu pour savoir comment ajouter les ports réseau suivants.

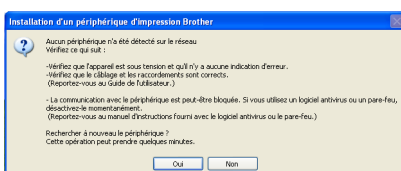
- Pour la numérisation réseau, ajoutez le port UDP 54925.
- Pour la réception PC-FAX en réseau, ajoutez le port UDP 54926.
- Si les problèmes de votre connexion réseau persistent, ajoutez le port UDP 137.

### Remarque

- Si plusieurs appareils sont connectés au réseau, choisissez votre appareil dans la liste, puis cliquez sur **Suivant**. Cette fenêtre ne s'affichera pas si un seul appareil est connecté sur le réseau. Dans ce cas, il est sélectionné automatiquement.



- Si l'appareil n'a pas encore été détecté sur le réseau, la fenêtre suivante apparaît.



Vérifiez vos paramètres en suivant les instructions affichées sur l'écran.

- f** L'installation des pilotes Brother est lancée automatiquement. Les écrans d'installation s'affichent les uns après les autres.

### IMPORTANT

**N'essayez PAS d'annuler quelque écran que ce soit pendant l'installation. Il peut s'écouler quelques secondes avant que tous les écrans apparaissent.**

### Remarque

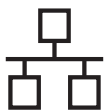
Pour Windows Vista® et Windows® 7, quand l'écran **Sécurité de Windows** apparaît, cochez la case et cliquez sur **Installer** pour terminer l'installation correctement.

- g** Quand l'écran des **Guides de l'utilisateur** s'affiche, cliquez sur **Afficher les manuels sur le Web** si vous voulez télécharger les manuels et suivre les instructions affichées sur l'écran. Vous pouvez aussi consulter les manuels qui se trouvent sur le CD-ROM de documentation.

- h** Lorsque l'écran **Enregistrement en ligne** s'affiche, faites votre sélection et suivez les instructions affichées sur l'écran.

- i** Si vous ne souhaitez pas définir l'appareil comme imprimante par défaut, décochez **Définir l'imprimante par défaut**.

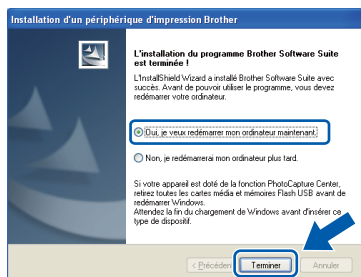




## 20

### Terminez et redémarrez

- a** Cliquez sur **Terminer** pour redémarrer l'ordinateur. Après avoir redémarré l'ordinateur, vous devez ouvrir une session en disposant de droits d'administrateur.



#### Remarque

- Si un message d'erreur apparaît pendant l'installation du logiciel, exécutez le **Diagnostic d'installation** dans **Démarrer/ Tous les programmes/Brother/MFC-JXXX** (où MFC-JXXX est le nom de votre modèle).
- Selon vos paramètres de sécurité, il se peut qu'une fenêtre Sécurité de Windows ou d'un logiciel antivirus s'affiche lors de l'utilisation de l'appareil ou de son logiciel. Autorisez la poursuite de l'installation.

#### b

Dans l'écran **Rechercher les mises à jour du firmware**, choisissez le paramètre de mise à jour du firmware et cliquez sur **OK**.



#### Remarque

La mise à jour du firmware nécessite un accès Internet.

## 21

### Installez MFL-Pro Suite sur d'autres ordinateurs (si nécessaire)

Si vous souhaitez utiliser l'appareil avec plusieurs ordinateurs installés sur le réseau, installez MFL-Pro Suite sur chaque ordinateur. Passez à l'étape **19** à la page 18. Voir aussi l'étape **17** à la page 17 avant de procéder à l'installation.



#### Remarque

##### Licence réseau (Windows®)

Ce produit comprend une licence PC pour 2 utilisateurs. Cette licence permet l'installation de MFL-Pro Suite avec ScanSoft™ PaperPort™ 12SE ou ScanSoft™ PaperPort™ 11SE sur 2 PC du réseau. Si vous voulez installer ScanSoft™ PaperPort™ 12SE ou ScanSoft™ PaperPort™ 11SE sur plus de 2 PC, veuillez acheter le jeu de licences Brother NL-5, un ensemble de contrats de licences pour PC destiné à 5 utilisateurs supplémentaires. Pour acheter le jeu de licences NL-5, contactez votre revendeur agréé Brother ou le Service à la clientèle de Brother.

## Terminer

L'installation est maintenant terminée.

### Maintenant, allez à

Procédez à l'installation des applications en option à la page 36.



#### Remarque

- Si vous spécifiez une adresse IP pour l'appareil, vous devez choisir l'option **Statique** pour la méthode d'amorçage sur le panneau de commande. Pour plus d'informations, consultez le Guide utilisateur - Réseau.
- **Pilote d'imprimante XML Paper Specification**  
Le pilote d'imprimante XML Paper Specification est le plus adapté sous Windows Vista® et Windows® 7 pour imprimer à partir d'applications utilisant des documents XML Paper Specification. Veuillez télécharger le pilote le plus récent via le Brother Solutions Center à l'adresse <http://solutions.brother.com/>.





## Pour les utilisateurs de l'interface réseau câblée (Mac OS X 10.4.11, 10.5.x, 10.6.x)

### 17 Avant l'installation

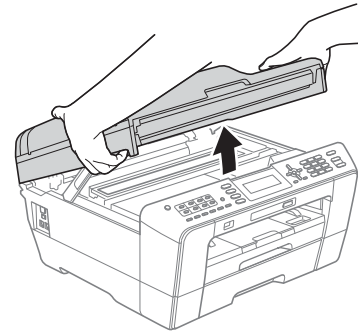
Assurez-vous que l'appareil est alimenté et que le Macintosh est allumé. Vous devez avoir ouvert une session en disposant de droits d'administrateur.


#### Remarque

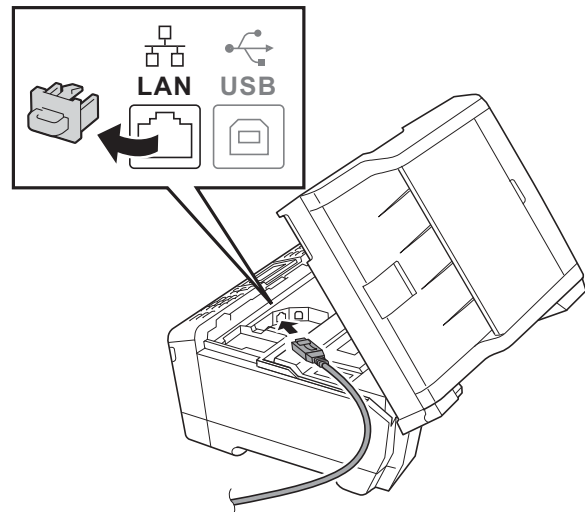
- Pour obtenir les tout derniers pilotes et informations sur le système Mac OS X que vous utilisez, visitez le site <http://solutions.brother.com/>.
- Pour les utilisateurs de Mac OS X 10.4.0 à 10.4.10 : effectuez une mise à niveau vers Mac OS X 10.4.11 - 10.6.x.
- Si vous avez précédemment configuré votre appareil pour un réseau sans fil et que vous souhaitez le configurer sur un réseau câblé, vous devez vérifier que le paramètre *Interface rés.* de l'appareil est réglé sur *LAN câblé*. Avec cette configuration, l'interface réseau sans fil deviendra inactive. Sur l'appareil, appuyez sur **Menu**. Appuyez sur ▲ ou sur ▼ pour sélectionner *Réseau* et appuyez sur **OK**. Appuyez sur ▲ ou sur ▼ pour sélectionner *Interface rés.* et appuyez sur **OK**. Appuyez sur ▲ ou sur ▼ pour sélectionner *LAN câblé* et appuyez sur **OK**. Appuyez sur **Arrêt/Sortie**.

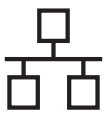
### 18 Connectez le câble réseau

- a Soulevez le couvercle du scanner pour l'immobiliser en position ouverte.

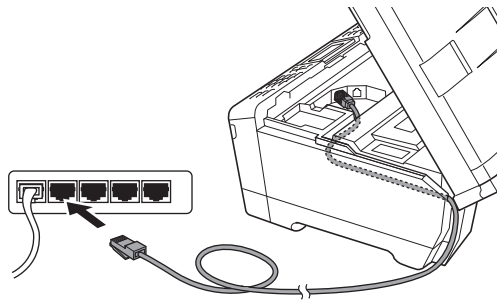


- b Vous trouverez la prise réseau repérée par un symbole  à l'intérieur de l'appareil sur la gauche, comme illustré ci-dessous. Retirez le bouchon de protection et connectez le câble réseau à la prise repérée LAN.





- c** Guidez soigneusement le câble réseau dans la rainure spéciale en le faisant sortir par l'arrière de l'appareil. Connectez le câble au réseau.



## ! IMPORTANT

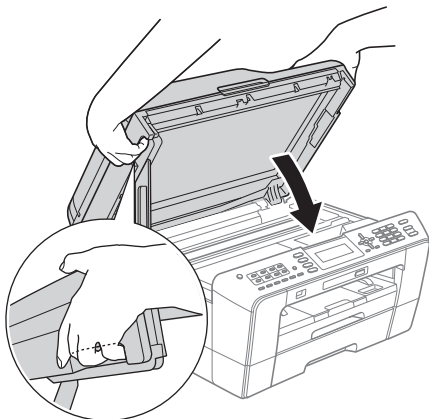
Assurez-vous que le câble ne gêne pas la fermeture du couvercle, sinon une erreur risque de se produire.



## Remarque

Si vous utilisez le câble USB et le câble LAN, faites passer les deux dans la rainure spéciale en les plaçant l'un sur l'autre.

- d** Fermez délicatement le couvercle du scanner en le tenant par les parties évidées prévues à cet effet de chaque côté.



## ! AVERTISSEMENT

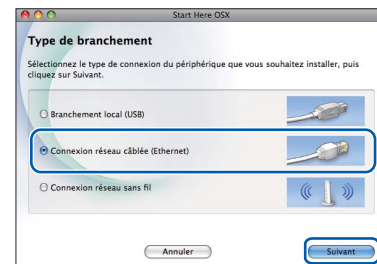
Prenez garde de ne pas laisser vos doigts sous le couvercle du scanner. Veuillez à toujours utiliser les parties évidées spécifiques de chaque côté du couvercle du scanner pour l'ouvrir et le fermer.

## 19 Installez MFL-Pro Suite

- a** Introduisez le CD-ROM d'installation fourni dans le lecteur de CD-ROM.
- b** Double-cliquez sur l'icône **Start Here OSX** pour commencer l'installation.

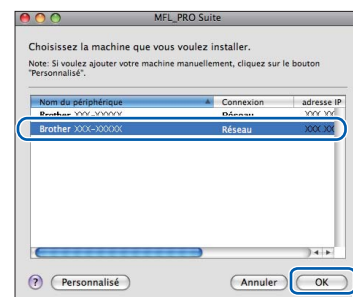


- c** Choisissez **Connexion réseau câblée**, puis cliquez sur **Suivant**. Suivez les instructions affichées sur l'écran.



- d** Veuillez patienter ; l'installation du logiciel prend environ 30 secondes. Après l'installation, le logiciel Brother recherche le périphérique Brother.

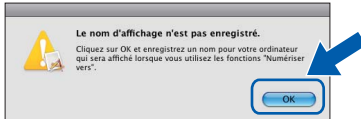
- e** Si l'appareil a été configuré pour votre réseau, sélectionnez votre appareil dans la liste, puis cliquez sur **OK**.



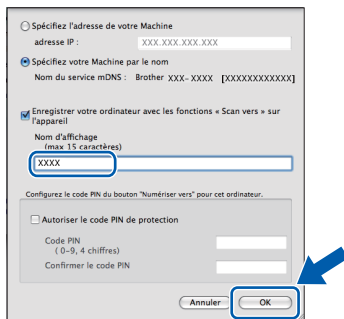


## Remarque

- Si l'appareil n'a pas encore été détecté sur le réseau, vérifiez vos paramètres réseau.
- Vous pouvez trouver l'adresse MAC (adresse Ethernet) et l'adresse IP de l'appareil en imprimant la liste de configuration du réseau. Voir Impression de la liste de configuration du réseau dans le Guide utilisateur - Réseau.
- Si cet écran apparaît, cliquez sur **OK**.



Saisissez un nom pour votre Macintosh sans **Nom d'affichage** (15 caractères maximum) et cliquez sur **OK**. Passez à l'étape **f**.

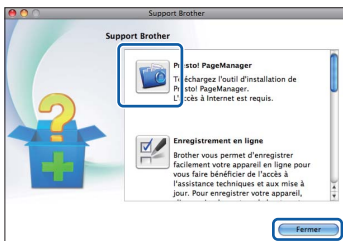


Le nom que vous saisissez s'affiche sur l'écran LCD de l'appareil lorsque vous appuyez sur la touche **SCAN** et que vous choisissez une option de numérisation (pour de plus amples informations, veuillez consulter la section Numérisation en réseau dans le Guide utilisateur - Logiciel).

- f** Lorsque cet écran apparaît, cliquez sur **Suivant**.



- g** Lorsque l'écran **Support Brother** apparaît, cliquez sur **Fermer** pour terminer l'installation ou passez à l'étape **20**.



## 20 Téléchargez et installez Presto! PageManager

Lorsque Presto! PageManager est installé, l'aptitude à la reconnaissance optique des caractères (OCR) est ajoutée à l'application ControlCenter2 de Brother. Vous pouvez facilement numériser, partager et classer des photos et des documents à l'aide de Presto! PageManager.

- a** Sur l'écran **Support Brother**, cliquez sur l'icône **Presto! PageManager** pour accéder au site de téléchargement de Presto! PageManager et suivez les instructions affichées sur l'écran.

## 21 Installez MFL-Pro Suite sur d'autres ordinateurs (si nécessaire)

Si vous souhaitez utiliser l'appareil avec plusieurs ordinateurs installés sur le réseau, installez MFL-Pro Suite sur chaque ordinateur. Passez à l'étape **19** à la page 22. Voir aussi l'étape **17** à la page 21 avant de procéder à l'installation.

## Terminer

L'installation est maintenant terminée.

## Remarque

- Si vous spécifiez une adresse IP pour l'appareil, vous devez choisir l'option *Statique* pour la méthode d'amorçage sur le panneau de commande. Pour plus d'informations, consultez le Guide utilisateur - Réseau.
- Pour utiliser *Image Capture* pour numériser sous Mac OS X 10.6.x, veuillez installer le pilote d'imprimante CUPS que vous pouvez télécharger via le Brother Solutions Center (<http://solutions.brother.com/>).



## Pour les utilisateurs de l'interface réseau sans fil

### 17 Avant de commencer

Vous devez d'abord configurer les paramètres du réseau sans fil de votre appareil pour pouvoir communiquer avec le point d'accès/routeur du réseau. Une fois l'appareil configuré pour communiquer avec votre point d'accès ou routeur, les ordinateurs et les appareils mobiles du réseau ont accès à l'appareil. Pour utiliser l'appareil à partir d'un ordinateur, vous devez installer les pilotes et les logiciels. Les étapes suivantes vont vous guider pour la procédure de configuration et d'installation.

Pour optimiser les résultats d'impression de vos documents, placez l'appareil Brother le plus près possible du point d'accès ou du routeur en prenant soin d'éviter les obstacles. La présence de gros objets et de parois entre les deux appareils, ou d'interférences émises par d'autres appareils électroniques, peut influencer sur la vitesse de transfert des données de vos documents.

C'est pourquoi la connexion sans fil peut ne pas être la meilleure méthode de connexion pour tous les types de documents et d'applications. Si vous imprimez de grands fichiers, comme des documents à plusieurs pages comportant à la fois du texte et de grands graphiques, il est conseillé de choisir Ethernet câblé pour un transfert de données plus rapide, ou un câble USB pour le débit le plus rapide.

Bien que les imprimantes Brother MFC-J6510DW et MFC-J6710DW puissent être utilisées à la fois sur un réseau câblé et sur un réseau sans fil, vous ne pouvez utiliser que l'une de ces méthodes de connexion à la fois.

#### Remarque

*Si vous avez déjà configuré les paramètres de connexion sans fil de l'appareil, vous devez réinitialiser les paramètres réseau (LAN) avant de pouvoir reconfigurer les paramètres de connexion sans fil.*

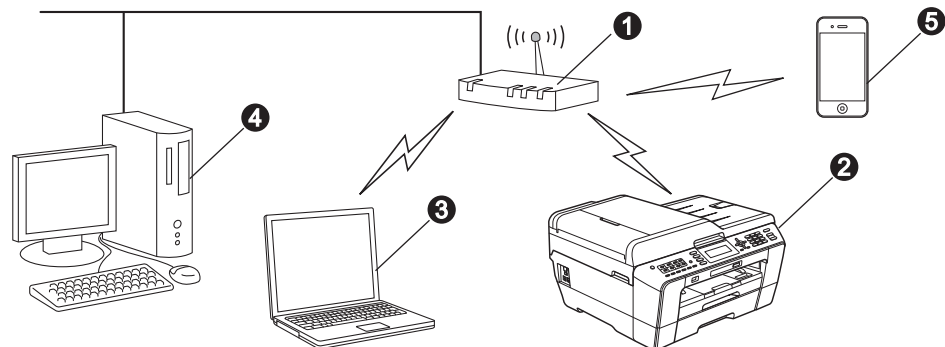
*Sur l'appareil, appuyez sur **Menu**. Appuyez sur **▲** ou sur **▼** pour sélectionner **Réseau** et appuyez sur **OK**.*

*Appuyez sur **▲** ou sur **▼** pour sélectionner **Réinit. réseau**, puis appuyez sur **OK**.*

*Appuyez deux fois sur **1** pour choisir **Oui** afin d'accepter la modification.*

Les instructions suivantes s'appliquent au mode infrastructure (connexion à un ordinateur via un point d'accès ou routeur).

#### Mode Infrastructure



- ① Point d'accès ou routeur
- ② Appareil réseau sans fil (votre appareil)
- ③ Ordinateur compatible sans fil connecté au point d'accès ou routeur
- ④ Ordinateur câblé connecté au point d'accès ou routeur
- ⑤ Appareil mobile connecté au point d'accès/routeur sans fil

Vérifiez que les paramètres du réseau sans fil de l'appareil correspondent à ceux du point d'accès ou du routeur.

#### Remarque

*Pour configurer votre appareil en mode ad-hoc (connexion à un ordinateur avec interface sans fil sans point d'accès/routeur), vous trouverez des instructions dans le Guide utilisateur - Réseau, sur le CD-ROM de documentation.*

*Vous pouvez également télécharger le Guide utilisateur - Réseau en suivant les instructions ci-dessous.*

*1 Mettez l'ordinateur sous tension. Introduisez le CD-ROM d'installation dans le lecteur de CD-ROM.*

*Pour Windows® :*

*2 Sélectionnez votre modèle et la langue de votre choix. Le menu supérieur du CD-ROM s'affiche.*

*3 Cliquez sur **Documentation** et suivez les instructions affichées sur l'écran.*

*Pour Macintosh :*

*2 Double-cliquez sur **Documentation** et suivez les instructions affichées sur l'écran.*



## 18 Choisissez votre méthode de configuration sans fil

Les instructions suivantes proposent deux méthodes de configuration de votre appareil Brother sur un réseau sans fil. Si vous avez commencé la configuration sans fil à l'étape 7 à la page 7 (pour le Macintosh et les appareils mobiles), utilisez la méthode **a** (Assistant Configuration). Pour tous les autres utilisateurs, choisissez la méthode la mieux adaptée à votre environnement.

### **a** Configuration manuelle à partir du panneau de commande à l'aide de l'Assistant Configuration (Macintosh, appareils mobiles et Windows®)

Si votre point d'accès ou routeur sans fil ne prend pas en charge WPS (Wi-Fi Protected Setup) ou AOSS™, notez les paramètres réseau sans fil de votre point d'accès ou routeur sans fil dans la zone ci-dessous.

**Si vous contactez le Service à la clientèle de Brother pour une demande d'assistance, ayez à portée de main les informations de sécurité du réseau sans fil. Nous ne pouvons pas vous aider à déterminer vos paramètres de sécurité de réseau.**

Élément	Enregistrez les paramètres actuels du réseau sans fil
SSID (nom du réseau) :	
Clé du réseau	

\* Il se peut que la clé du réseau soit appelée Mot de passe, Clé de sécurité ou Clé de chiffrement.

### Remarque

**Si vous n'avez pas ces informations (SSID et clé du réseau), vous ne pouvez pas continuer la configuration sans fil.**

#### Comment trouver ces informations

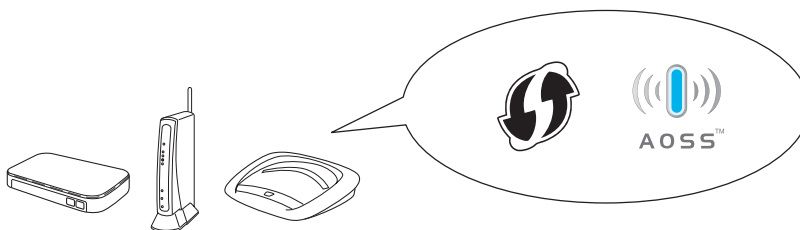
- 1) Reportez-vous à la documentation fournie avec votre point d'accès ou routeur sans fil.
- 2) Il se peut que le SSID initial du réseau soit le nom du fabricant ou le nom du modèle.
- 3) Si vous ne connaissez pas les informations de sécurité, consultez le fabricant du routeur, votre administrateur système ou votre fournisseur Internet.

Maintenant, allez à

page 26

### **b** Configuration one-push à l'aide de WPS ou d'AOSS™ (Windows® et Macintosh)

Si votre point d'accès ou routeur sans fil prend en charge la configuration sans fil automatique « one-push » (WPS ou AOSS™)



Maintenant, allez à

page 27

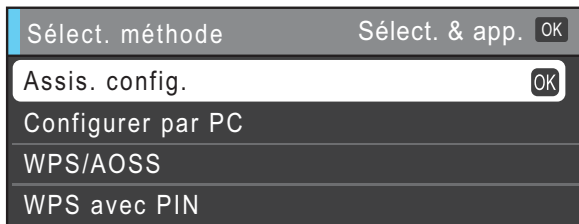




## 19

### Configuration manuelle à partir du panneau de commande à l'aide de l'Assistant Configuration (Macintosh, appareils mobiles et Windows®)

- a** Si vous avez commencé la configuration sans fil à l'étape **7** à la page 7 (pour le Macintosh et les appareils mobiles), appuyez sur **▲** ou sur **▼** pour choisir *Assis. config.* et appuyez sur **OK**. Ensuite, passez à l'étape **c**.  
Tous les autres utilisateurs, passez à l'étape **b**.



- b** Sur l'appareil, appuyez sur **Menu**. Appuyez sur **▲** ou sur **▼** pour sélectionner *Réseau* et appuyez sur **OK**. Appuyez sur **▲** ou sur **▼** pour sélectionner *WLAN* et appuyez sur **OK**. Appuyez sur **▲** ou sur **▼** pour sélectionner *Assis. config.* et appuyez sur **OK**.

- c** Lorsque *Interface rés. définie sur Sans fil.* est affiché, appuyez sur **OK** pour accepter. L'assistant de configuration sans fil démarre alors. Pour annuler, appuyez sur **Arrêt/Sortie**.

- d** L'appareil recherche les SSID disponibles. Quelques secondes s'écoulent avant qu'une liste des SSID disponibles s'affiche. Si une liste de SSID s'affiche, utilisez les touches **▲** ou **▼** pour sélectionner le SSID que vous avez noté à l'étape **18-a** à la page 25, puis appuyez sur **OK**.

Si le point d'accès ou le routeur sans fil du SSID sélectionné prend en charge WPS et que l'appareil demande d'utiliser WPS, allez à l'étape **e**.

Si l'appareil demande d'entrer une clé réseau, allez à l'étape **f**. Sinon, allez à l'étape **g**.

#### Remarque

- Si la liste des SSID ne s'affiche pas, vérifiez que votre point d'accès est activé. Rapprochez l'appareil du point d'accès et réessayez à partir de l'étape **b**.
- Si votre point d'accès est configuré pour ne pas diffuser le SSID, il vous faudra ajouter le nom de SSID manuellement. Pour plus de détails, voir le Guide utilisateur - Réseau.

- e** Appuyez sur **1** (*Oui*) pour connecter l'appareil en utilisant WPS (si vous choisissez **2** (*Non*) pour continuer la configuration manuelle, allez à l'étape **f** pour entrer une clé réseau).

Lorsque le message *Démarrez WPS* s'affiche sur l'écran LCD, appuyez sur le bouton WPS de votre point d'accès ou routeur sans fil, puis appuyez sur **1** (*Suivt*) pour poursuivre.

Passez à l'étape **g**.

- f** Saisissez la clé réseau que vous avez notée à l'étape **18-a** à la page 25 en utilisant le pavé numérique pour sélectionner chaque lettre ou chiffre.

Les lettres apparaissent dans l'ordre suivant : minuscules, majuscules, chiffres. Pour déplacer le curseur vers la gauche ou vers la droite, appuyez sur **◀** ou **▶** (pour plus d'informations, voir *Saisie de texte pour les paramètres sans fil* à la page 37).

Appuyez sur **OK** une fois que vous avez entré tous les caractères, puis appuyez sur **1** (*Oui*) pour appliquer vos paramètres.

- g** L'appareil est désormais prêt à se connecter au réseau sans fil. Cela peut prendre quelques minutes.

- h** Un message indiquant le résultat de la connexion apparaît pendant 60 secondes sur l'écran LCD et un rapport de réseau sans fil est automatiquement imprimé. Si la connexion échoue, vérifiez le code d'erreur sur le rapport imprimé et reportez-vous à la section *Dépannage* à la page 28.



**La configuration sans fil est terminée. Un indicateur à 4 niveaux situé en bas de l'écran LCD de l'appareil affiche la force du signal sans fil de votre point d'accès ou routeur.**



#### Remarque

*Utilisateurs d'appareils mobiles : lorsque vous utilisez des applications comme AirPrint ou Brother iPrint&Scan avec votre appareil Brother, reportez-vous au guide d'utilisation de l'application. Pour télécharger le Guide de l'utilisateur, allez dans la section **Manuels** de la page d'accueil correspondant à votre modèle sur le site Brother Solutions Center à l'adresse <http://solutions.brother.com/>.*

**Pour les utilisateurs d'un ordinateur, veuillez installer MFL-Pro Suite et continuez à l'étape 20.**

**Pour les utilisateurs Macintosh :**

**Maintenant, allez à**

**Page 34**

**Pour les utilisateurs Windows® :**

**Maintenant, allez à**

**Page 30**





## 19 Configuration one-push à l'aide de WPS ou d'AOSS™ (Windows® et Macintosh)

- a** Vérifiez que votre point d'accès ou routeur sans fil comporte le symbole WPS (Wi-Fi Protected Setup) ou AOSS™, comme illustré ci-dessous.



- b** Placez l'appareil Brother à proximité de votre point d'accès/routeur WPS ou AOSS™. La portée peut varier selon votre environnement. Reportez-vous aux instructions fournies avec votre point d'accès/routeur.

Si vous avez commencé la configuration à l'étape 7 à la page 7, passez à l'étape d. Tous les autres utilisateurs, passez à l'étape c.

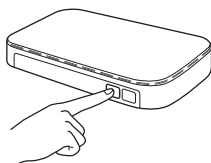
- c** Sur l'appareil, appuyez sur **Menu**. Appuyez sur ▲ ou sur ▼ pour sélectionner Réseau et appuyez sur **OK**. Appuyez sur ▲ ou sur ▼ pour sélectionner WLAN et appuyez sur **OK**.

- d** Appuyez sur ▲ ou sur ▼ pour sélectionner WPS/AOSS et appuyez sur **OK**. Lorsque Interface rés. définie sur Sans fil. est affiché, appuyez sur **OK** pour accepter. L'assistant de configuration sans fil démarre alors.

### Remarque

Si votre point d'accès ou routeur sans fil prend en charge WPS (méthode avec code NIP, (numéro d'identification personnel)) et que vous souhaitez configurer l'appareil à l'aide de cette méthode, voir Utilisation de la méthode PIN de Wi-Fi Protected Setup dans le Guide utilisateur - Réseau.

- e** Lorsque le message Démarrez WPS ou AOSS s'affiche sur l'écran LCD, appuyez sur le bouton WPS ou AOSS™ du point d'accès ou routeur sans fil. Pour obtenir des instructions, consultez le guide de l'utilisateur de votre point d'accès ou routeur sans fil.



Appuyez ensuite sur **OK** ; l'appareil va maintenant détecter automatiquement le mode (WPS ou AOSS™) utilisé par votre point d'accès ou routeur sans fil et essayer de vous connecter au réseau sans fil.

- f** Un message indiquant le résultat de la connexion apparaît pendant 60 secondes sur l'écran LCD et un rapport de réseau sans fil est automatiquement imprimé. Si la connexion échoue, vérifiez le code d'erreur sur le rapport imprimé et reportez-vous à la section *Dépannage* à la page 28.

**OK!** La configuration sans fil est terminée. Un indicateur à 4 niveaux situé en bas de l'écran LCD de l'appareil affiche la force du signal sans fil de votre point d'accès ou routeur.

**Pour installer MFL-Pro Suite, continuez à l'étape 20.**

**Pour les utilisateurs Windows® :**

**Maintenant, allez à**

**Page 30**

**Pour les utilisateurs Macintosh :**

**Maintenant, allez à**

**Page 34**



## Dépannage

Si vous contactez le Service à la clientèle de Brother pour une demande d'assistance, ayez à portée de main les informations de sécurité du réseau sans fil. Nous ne pouvons pas vous aider à déterminer vos paramètres de sécurité de réseau.

### Comment trouver les informations de sécurité du réseau sans fil (SSID et Clé réseau)

- 1) Reportez-vous à la documentation fournie avec votre point d'accès ou routeur sans fil.
- 2) Il se peut que le SSID initial du réseau soit le nom du fabricant ou le nom du modèle.
- 3) Si vous ne connaissez pas les informations de sécurité, consultez le fabricant du routeur, votre administrateur système ou votre fournisseur Internet.

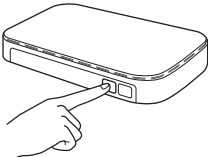
\* Il se peut que la clé du réseau soit appelée Mot de passe, Clé de sécurité ou Clé de chiffrement.

### Rapport de réseau sans fil

Si le rapport de réseau sans fil qui s'est imprimé indique que la connexion a échoué, vérifiez le code d'erreur figurant sur le rapport et reportez-vous aux instructions suivantes.

Code d'erreur	Solutions recommandées
TS-01	<p>La fonction Sans fil n'est pas activée : réglez cette fonction sur Activée.</p> <ul style="list-style-type: none"><li>- Si un câble réseau est connecté à l'appareil, débranchez-le et réglez la fonction Sans fil de l'appareil sur Activée.</li></ul> <p>Sur l'appareil, appuyez sur <b>Menu</b>. Appuyez sur ▲ ou sur ▼ pour sélectionner Réseau et appuyez sur <b>OK</b>. Appuyez sur ▲ ou sur ▼ pour sélectionner Interface rés. et appuyez sur <b>OK</b>. Appuyez sur ▲ ou sur ▼ pour sélectionner WLAN et appuyez sur <b>OK</b>. Appuyez sur <b>Arrêt/Sortie</b>.</p>
TS-02	<p>Impossible de détecter le point d'accès ou le routeur sans fil.</p> <p>1. Vérifiez les 4 points suivants.</p> <ul style="list-style-type: none"><li>- Assurez-vous que le point d'accès ou le routeur sans fil est alimenté.</li><li>- Placez l'appareil dans une zone dégagée ou proche du point d'accès ou du routeur sans fil.</li><li>- Placez provisoirement votre appareil à un mètre environ de votre point d'accès sans fil quand vous configurez les paramètres sans fil.</li><li>- Si votre point d'accès ou routeur sans fil utilise le filtrage d'adresse MAC, vérifiez que l'adresse MAC de l'appareil Brother est autorisée dans le filtre.</li></ul> <p>2. Si vous avez entré manuellement le SSID et les informations de sécurité (SSID/méthode d'authentification/méthode de chiffrement/clé réseau), il se peut que les informations soient incorrectes. Vérifiez le SSID et les informations de sécurité et corrigez-les si nécessaire.</p> <p>Voir la section <i>Comment trouver les informations de sécurité du réseau sans fil (SSID et Clé réseau)</i> à la page 28 pour vérifier ce point.</p>



TS-04	<p>Les méthodes d'authentification/chiffrement utilisées par le point d'accès ou routeur sans fil sélectionné ne sont pas prises en charge par l'appareil.</p> <p>Pour le mode infrastructure, changez les méthodes d'authentification et de chiffrement du point d'accès ou routeur sans fil. L'appareil prend en charge les méthodes d'authentification suivantes :</p> <table border="1" data-bbox="331 383 1093 647"> <thead> <tr> <th>méthode d'authentification</th> <th>méthode de chiffrement</th> </tr> </thead> <tbody> <tr> <td rowspan="2">WPA-Personal</td> <td>TKIP</td> </tr> <tr> <td>AES</td> </tr> <tr> <td>WPA2-Personal</td> <td>AES</td> </tr> <tr> <td rowspan="2">Ouverte</td> <td>WEP</td> </tr> <tr> <td>Aucune (pas de chiffrement)</td> </tr> <tr> <td>Clé partagée</td> <td>WEP</td> </tr> </tbody> </table> <p>Si votre problème n'est pas résolu, il se peut que les paramètres SSID ou de réseau que vous avez entrés soient incorrects. Vérifiez les paramètres du réseau sans fil.</p> <p>Voir la section <i>Comment trouver les informations de sécurité du réseau sans fil (SSID et Clé réseau)</i> à la page 28 pour vérifier ce point.</p> <p>Pour le mode Ad-hoc, changez les méthodes d'authentification et de chiffrement de l'ordinateur pour le paramètre de connexion sans fil. L'appareil prend uniquement en charge la méthode d'authentification Système ouvert, avec chiffrement WEP en option.</p>	méthode d'authentification	méthode de chiffrement	WPA-Personal	TKIP	AES	WPA2-Personal	AES	Ouverte	WEP	Aucune (pas de chiffrement)	Clé partagée	WEP
méthode d'authentification	méthode de chiffrement												
WPA-Personal	TKIP												
	AES												
WPA2-Personal	AES												
Ouverte	WEP												
	Aucune (pas de chiffrement)												
Clé partagée	WEP												
TS-05	<p>Les informations de sécurité (SSID/Clé réseau) sont incorrectes. Vérifiez le SSID et les informations de sécurité (Clé réseau). Si votre routeur utilise le chiffrement WEP, entrez la première clé WEP utilisée. L'appareil Brother prend uniquement en charge l'utilisation de la première clé WEP.</p> <p>Voir la section <i>Comment trouver les informations de sécurité du réseau sans fil (SSID et Clé réseau)</i> à la page 28 pour vérifier ce point.</p>												
TS-06	<p>Les informations de sécurité de connexion sans fil (méthode d'authentification/méthode de chiffrement/clé réseau) sont incorrectes. Revérifiez les informations de sécurité sans fil (méthode d'authentification/méthode de chiffrement/clé réseau) dans le tableau du code d'erreur TS-04. Si votre routeur utilise le chiffrement WEP, entrez la première clé WEP utilisée. L'appareil Brother prend uniquement en charge l'utilisation de la première clé WEP.</p> <p>Voir la section <i>Comment trouver les informations de sécurité du réseau sans fil (SSID et Clé réseau)</i> à la page 28 pour vérifier ce point.</p>												
TS-07	<p>L'appareil ne parvient pas à détecter un point d'accès ou routeur sans fil sur lequel WPS ou AOSS™ est activé.</p> <p>Si vous souhaitez configurer vos paramètres de connexion sans fil à l'aide de WPS ou AOSS™, vous devez utiliser à la fois l'appareil et le point d'accès ou routeur sans fil. Vérifiez que votre point d'accès ou routeur sans fil prend en charge WPS ou AOSS™ et essayez de le redémarrer.</p> <p>Si vous ne savez pas comment utiliser votre point d'accès ou routeur sans fil avec WPS ou AOSS™, reportez-vous à la documentation fournie avec celui-ci, ou demandez conseil au fabricant de l'appareil ou à votre administrateur réseau.</p> 												
TS-08	<p>Au moins deux points d'accès sans fil sur lesquels WPS ou AOSS™ sont activés ont été détectés.</p> <ul style="list-style-type: none"> <li>- Vérifiez que la méthode WPS ou AOSS™ n'est activée que sur un seul des points d'accès ou routeur sans fil à portée de l'appareil, et essayez à nouveau.</li> <li>- Essayez de redémarrer après quelques minutes afin d'éviter que d'autres points d'accès interfèrent avec l'appareil.</li> </ul>												



## Installez les pilotes et les logiciels

(Windows® 2000 Professionnel/XP Édition Familiale/XP Professionnel/Windows Vista®/Windows® 7)

### 20 Avant l'installation

Assurez-vous que l'ordinateur est allumé et que vous êtes connecté avec des droits d'administrateur.

#### ! IMPORTANT

**Le cas échéant, fermez les programmes en cours d'exécution.**

#### Remarque

- Pour obtenir les tout derniers pilotes et informations, visitez le site <http://solutions.brother.com/>.
- Les écrans peuvent varier selon le système d'exploitation que vous utilisez.
- Le CD-ROM d'installation comprend ScanSoft™ PaperPort™ 12SE. Ce logiciel prend en charge Windows® XP Édition Familiale (SP3 ou plus récent), XP Professionnel Édition x32 (SP3 ou plus récent), XP Professionnel Édition x64 (SP2 ou plus récent), Windows Vista® (SP2 ou plus récent) et Windows® 7. Effectuez une mise à niveau vers le dernier Service Pack Windows® avant d'installer MFL-Pro Suite.  
Pour Windows® 2000 (SP4 ou plus récent), lorsque l'écran de téléchargement de ScanSoft™ PaperPort™ 11SE s'affiche pendant l'installation de MFL-Pro Suite, suivez les instructions affichées sur l'écran.

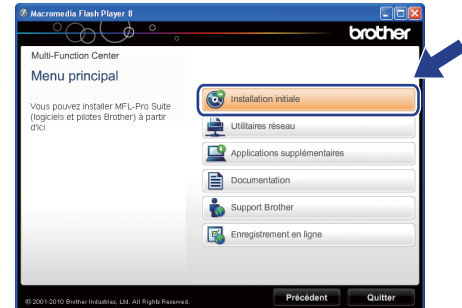
### 21 Installez MFL-Pro Suite

**a** Introduisez le CD-ROM d'installation fourni dans le lecteur de CD-ROM. Si l'écran du nom du modèle apparaît, sélectionnez votre appareil. Si l'écran de sélection des langues apparaît, sélectionnez la langue de votre choix.

#### Remarque

Si l'écran Brother ne s'affiche pas automatiquement, cliquez sur **Poste de travail (Ordinateur)**, double-cliquez sur l'icône du CD-ROM puis double-cliquez sur **start.exe**.

**b** Le menu supérieur du CD-ROM s'affiche. Cliquez sur **Installation initiale**.

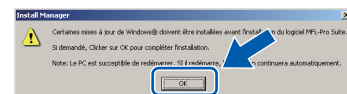


**c** Cliquez sur **Installer le logiciel MFL-Pro Suite** puis sur **Oui** si vous acceptez les termes du contrat de licence. Suivez les instructions affichées sur l'écran.



#### Remarque

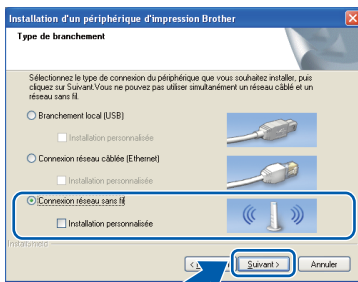
• Si cet écran apparaît, cliquez sur **OK** et redémarrez l'ordinateur.



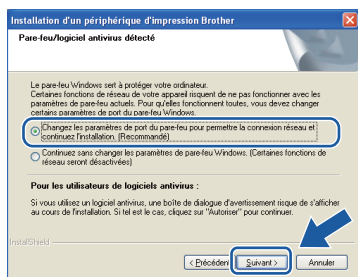
- Si l'installation ne se poursuit pas automatiquement, ouvrez à nouveau le menu principal en éjectant puis en réinsérant le CD-ROM, ou double-cliquez sur le programme **start.exe** dans le dossier racine et continuez à partir du point **b** pour installer MFL-Pro Suite.
- Pour Windows Vista® et Windows® 7, lorsque l'écran **Contrôle de compte d'utilisateur** s'affiche, cliquez sur **Autoriser** ou sur **Oui**.



**d** Sélectionnez **Connexion réseau sans fil**, puis cliquez sur **Suivant**.



**e** Lorsque cet écran apparaît, choisissez **Changez les paramètres de port du pare-feu pour permettre la connexion réseau et continuez l'installation. (Recommandé)** et cliquez sur **Suivant**. (pas pour les utilisateurs de Windows® 2000)



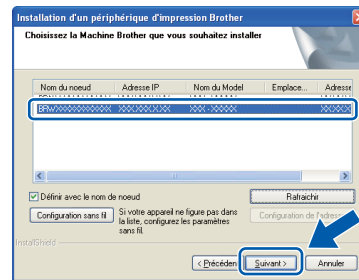
Si vous utilisez un pare-feu autre que le Pare-feu Windows® ou si votre Pare-feu Windows® est désactivé, cet écran peut s'afficher.



Consultez les instructions fournies avec votre logiciel pare-feu pour savoir comment ajouter les ports réseau suivants.

- Pour la numérisation réseau, ajoutez le port UDP 54925.
- Pour la réception PC-FAX en réseau, ajoutez le port UDP 54926.
- Si les problèmes de votre connexion réseau persistent, ajoutez le port UDP 137.

**f** Choisissez votre appareil dans la liste, puis cliquez sur **Suivant**.



## Remarque

- Si vos paramètres de connexion sans fil échouent, l'Assistant de configuration de la connexion sans fil apparaîtra pendant l'installation de MFL-Pro Suite. Vérifiez vos paramètres en suivant les instructions affichées sur l'écran. Si vous avez rencontré cette erreur, passez à l'étape **18-a** à la page 25 et configurez à nouveau la connexion sans fil.



- Si vous utilisez WEP et que *Branché* apparaît sur l'écran LCD, mais que l'appareil n'est pas détecté, assurez-vous que vous avez entré la bonne clé WEP. La clé WEP est sensible à la casse.



**g** L'installation des pilotes Brother est lancée automatiquement. Les écrans d'installation s'affichent les uns après les autres.

## ! IMPORTANT

**N'essayez PAS d'annuler quelque écran que ce soit pendant l'installation. Il peut s'écouler quelques secondes avant que tous les écrans apparaissent.**

## Remarque

*Pour Windows Vista® et Windows® 7, quand l'écran **Sécurité de Windows** apparaît, cochez la case et cliquez sur **Installer pour terminer** l'installation correctement.*

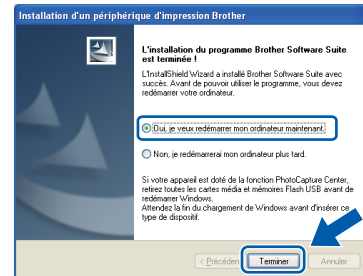
**h** Quand l'écran des **Guides de l'utilisateur** s'affiche, cliquez sur **Afficher les manuels sur le Web** si vous voulez télécharger les manuels et suivre les instructions affichées sur l'écran. Vous pouvez aussi consulter les manuels qui se trouvent sur le CD-ROM de documentation.

**i** Lorsque l'écran **Enregistrement en ligne** s'affiche, faites votre sélection et suivez les instructions affichées sur l'écran.

**j** Si vous ne souhaitez pas définir l'appareil comme imprimante par défaut, décochez **Définir l'imprimante par défaut**.

## 22 Terminez et redémarrez

**a** Cliquez sur **Terminer** pour redémarrer l'ordinateur. Après avoir redémarré l'ordinateur, vous devez ouvrir une session en disposant de droits d'administrateur.



## Remarque

- Si un message d'erreur apparaît pendant l'installation du logiciel, exécutez le **Diagnostic d'installation** dans **Démarrer/ Tous les programmes/Brother/MFC-JXXX** (où MFC-JXXX est le nom de votre modèle).
- Selon vos paramètres de sécurité, il se peut qu'une fenêtre **Sécurité de Windows** ou d'un logiciel antivirus s'affiche lors de l'utilisation de l'appareil ou de son logiciel. Autorisez la poursuite de l'installation.

**b** Dans l'écran **Rechercher les mises à jour du firmware**, choisissez le paramètre de mise à jour du firmware et cliquez sur **OK**.

## Remarque

*La mise à jour du firmware nécessite un accès Internet.*





## 23 Installez MFL-Pro Suite sur d'autres ordinateurs (si nécessaire)

Si vous souhaitez utiliser l'appareil avec plusieurs ordinateurs installés sur le réseau, installez MFL-Pro Suite sur chaque ordinateur. Passez à l'étape **20** à la page 30.

### Remarque

#### **Licence réseau (Windows®)**

Ce produit comprend une licence PC pour 2 utilisateurs. Cette licence permet l'installation de MFL-Pro Suite avec ScanSoft™ PaperPort™ 12SE ou ScanSoft™ PaperPort™ 11SE sur 2 PC du réseau. Si vous voulez installer ScanSoft™ PaperPort™ 12SE ou ScanSoft™ PaperPort™ 11SE sur plus de 2 PC, veuillez acheter le jeu de licences Brother NL-5, un ensemble de contrats de licences pour PC destiné à 5 utilisateurs supplémentaires. Pour acheter le jeu de licences NL-5, contactez votre revendeur agréé Brother ou le Service à la clientèle de Brother.

## Terminer

**L'installation est maintenant terminée.**

### Maintenant, allez à

Procédez à l'installation des applications en option à la page 36.

### Remarque

- Si vous spécifiez une adresse IP pour l'appareil, vous devez choisir l'option Statique pour la méthode d'amorçage sur le panneau de commande. Pour plus d'informations, consultez le Guide utilisateur - Réseau.
- **Pilote d'imprimante XML Paper Specification**  
Le pilote d'imprimante XML Paper Specification est le plus adapté sous Windows Vista® et Windows® 7 pour imprimer à partir d'applications utilisant des documents XML Paper Specification. Veuillez télécharger le pilote le plus récent via le Brother Solutions Center à l'adresse <http://solutions.brother.com/>.



## Installation des pilotes et logiciels (Mac OS X 10.4.11, 10.5.x, 10.6.x)

### 20 Avant l'installation

Assurez-vous que l'appareil est alimenté et que le Macintosh est allumé. Vous devez avoir ouvert une session en disposant de droits d'administrateur.

#### Remarque

- Pour obtenir les tout derniers pilotes et informations sur le système Mac OS X que vous utilisez, visitez le site <http://solutions.brother.com/>.
- Pour les utilisateurs de Mac OS X 10.4.0 à 10.4.10 : effectuez une mise à niveau vers Mac OS X 10.4.11 - 10.6.x.

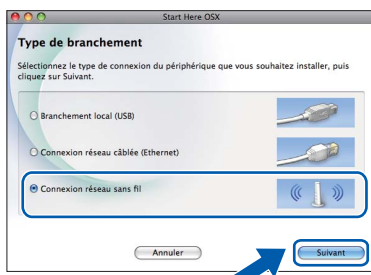
### 21 Installez MFL-Pro Suite

**a** Introduisez le CD-ROM d'installation fourni dans le lecteur de CD-ROM.

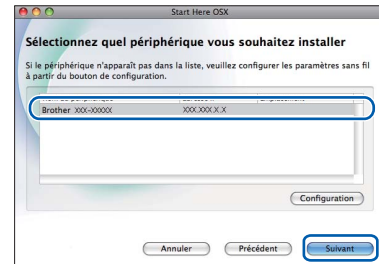
**b** Double-cliquez sur l'icône **Start Here OSX** pour lancer l'installation.



**c** Sélectionnez **Connexion réseau sans fil**, puis cliquez sur **Suivant**.



**d** Le logiciel Brother recherche le périphérique Brother sur le réseau sans fil. Si l'appareil est configuré pour votre réseau, sélectionnez le périphérique que vous souhaitez installer puis cliquez sur **Suivant**.

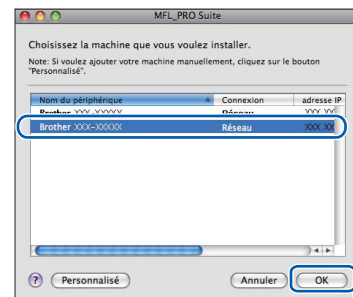


#### Remarque

Si vos paramétrages de connexion sans fil échouent, l'Assistant de configuration de la connexion sans fil apparaîtra pendant l'installation de MFL-Pro Suite. Vérifiez vos paramètres en suivant les instructions affichées sur l'écran. Si vous avez rencontré cette erreur, passez à l'étape **18-a** à la page 25 et configurez à nouveau la connexion sans fil.



**e** Veuillez patienter ; l'installation du logiciel prend environ 30 secondes. Après l'installation, cette fenêtre s'affiche. Choisissez votre appareil dans la liste, puis cliquez sur **OK**.



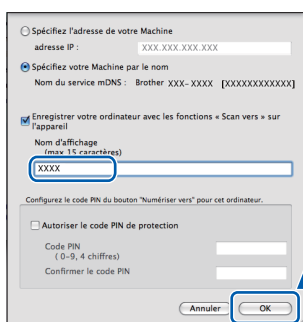


## Remarque

- Vous pouvez trouver l'adresse MAC (adresse Ethernet) et l'adresse IP de l'appareil en imprimant la liste de configuration du réseau. Voir Impression de la liste de configuration du réseau dans le Guide utilisateur - Réseau.
- Si cet écran apparaît, cliquez sur **OK**.



Saisissez un nom pour le Macintosh dans **Nom d'affichage** (max 15 caractères) et cliquez sur **OK**. Passez à l'étape **f**.

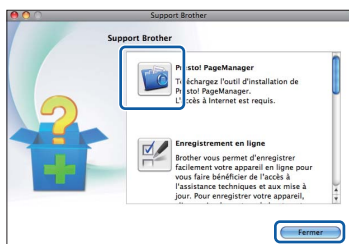


Le nom que vous saisissez s'affiche sur l'écran LCD de l'appareil lorsque vous appuyez sur la touche **SCAN** et que vous choisissez une option de numérisation (pour de plus amples informations, veuillez consulter la section Numérisation en réseau dans le Guide utilisateur - Logiciel).

- f** Lorsque cet écran apparaît, cliquez sur **Suivant**.



- g** Lorsque l'écran **Support Brother** apparaît, cliquez sur **Fermer** pour terminer l'installation ou passez à l'étape **22**.



## 22 Téléchargez et installez Presto! PageManager

Lorsque Presto! PageManager est installé, l'aptitude à la reconnaissance optique des caractères (OCR) est ajoutée à l'application ControlCenter2 de Brother. Vous pouvez facilement numériser, partager et classer des photos et des documents à l'aide de Presto! PageManager.

- a** Sur l'écran **Support Brother**, cliquez sur l'icône **Presto! PageManager** pour accéder au site de téléchargement de Presto! PageManager et suivez les instructions affichées sur l'écran.

## 23 Installez MFL-Pro Suite sur d'autres ordinateurs (si nécessaire)

Si vous souhaitez utiliser l'appareil avec plusieurs ordinateurs installés sur le réseau, installez MFL-Pro Suite sur chaque ordinateur. Passez à l'étape **20** à la page 34.

## Terminer

L'installation est maintenant terminée.

## Remarque

- Si vous avez commencé la configuration à l'étape **7** page 7, revenez à l'étape **8** pour continuer la configuration de l'appareil.
- Si vous spécifiez une adresse IP pour l'appareil, vous devez choisir l'option **Statique** pour la méthode d'amorçage sur le panneau de commande. Pour plus d'informations, consultez le Guide utilisateur - Réseau.
- Pour utiliser **Image Capture** pour numériser sous Mac OS X 10.6.x, veuillez installer le pilote d'imprimante **CUPS** que vous pouvez télécharger via le **Brother Solutions Center** (<http://solutions.brother.com/>).

## 1 Installez FaceFilter Studio/BookScan et Whiteboard Suite pris en charge par Reallusion, Inc

**FaceFilter Studio** est une application d'impression de photos sans marge d'utilisation facile. FaceFilter Studio permet également de modifier les données d'une photo et d'y appliquer des effets, comme l'atténuation de l'effet des yeux rouges ou l'amélioration des teintes de peau. Le logiciel **BookScan Enhancer** peut corriger automatiquement les images de livre numérisées. Le logiciel **Whiteboard Enhancer** nettoie et optimise le texte et les images des photos de votre tableau.

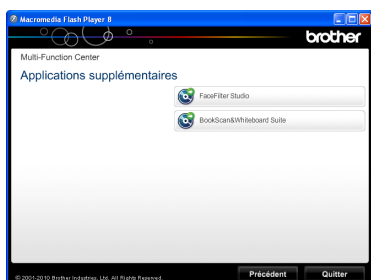
### Remarque

- L'appareil doit être sous tension et raccordé à l'ordinateur.
- L'ordinateur doit être connecté à Internet.
- Vous devez ouvrir une session en disposant de droits d'administrateur.
- Cette application n'est pas disponible pour Windows Server® 2003/2008.

- Ouvrez le menu principal en éjectant puis en réinsérant le CD-ROM d'installation ou en double-cliquant sur le programme **start.exe** dans le dossier racine.
- Le menu principal du CD-ROM s'affiche. Sélectionnez la langue de votre choix puis cliquez sur **Applications supplémentaires**.



- Cliquez sur le bouton de l'application que vous voulez installer.

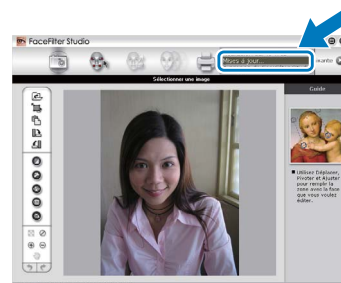


- Pour installer d'autres applications, revenez à l'écran **Applications supplémentaires**.

## 2 Installation de l'Aide de FaceFilter Studio

Pour obtenir des instructions sur l'utilisation de FaceFilter Studio, téléchargez et installez l'Aide de FaceFilter Studio.

- Pour exécuter FaceFilter Studio, accédez à **Démarrer/Tous les programmes/Reallusion/FaceFilter Studio** sur votre ordinateur.
- Cliquez sur le bouton  dans le coin supérieur droit de l'écran.
- Cliquez sur **Mises à jour...** pour accéder à la page Web des mises à jour de Reallusion.



- Cliquez sur le bouton **Download** (Télécharger) et choisissez un dossier où enregistrer le fichier.
- Fermez FaceFilter Studio avant de démarrer l'installateur de l'Aide de FaceFilter Studio. Double-cliquez sur le fichier téléchargé depuis le dossier que vous avez spécifié et suivez les instructions à l'écran pour l'installation.

### Remarque

Pour afficher toute l'Aide de FaceFilter Studio, sélectionnez **Démarrer/Tous les programmes/Reallusion/FaceFilter Studio/Aide de FaceFilter Studio** sur votre ordinateur.

## Rétablissement de la valeur par défaut des paramètres réseau

Pour rétablir la valeur par défaut de tous les paramètres réseau du serveur d'impression/numérisation interne, veuillez suivre les étapes ci-dessous.

- a** Veillez à ce que l'appareil ne soit pas en fonctionnement, puis débranchez tous les câbles de l'appareil (sauf le cordon d'alimentation).
- b** Appuyez sur **Menu**.
- c** Appuyez sur **▲** ou sur **▼** pour sélectionner **Réseau**.  
Appuyez sur **OK**.
- d** Appuyez sur **▲** ou sur **▼** pour sélectionner **Réinit. réseau**.  
Appuyez sur **OK**.
- e** Appuyez sur **1** pour sélectionner **Oui**.
- f** Appuyez sur **1** pour sélectionner **Oui**.
- g** L'appareil redémarre ; rebranchez les câbles à l'issue du redémarrage.

## Saisie de texte pour les paramètres sans fil

La plupart des touches numériques comportent également 3 ou 4 lettres. Les touches pour **0**, **#** et **\*** ne comportent aucune lettre car elles sont utilisées pour les caractères spéciaux.

En appuyant plusieurs fois sur la touche numérique adéquate, vous pouvez obtenir le caractère voulu.

### Pour configurer les paramètres d'un réseau sans fil

Pression sur la touche	1 fois	2 fois	3 fois	4 fois	5 fois	6 fois	7 fois	8 fois	9 fois
<b>2</b>	a	b	c	A	B	C	2	a	b
<b>3</b>	d	e	f	D	E	F	3	d	e
<b>4</b>	g	h	i	G	H	I	4	g	h
<b>5</b>	j	k	l	J	K	L	5	j	k
<b>6</b>	m	n	o	M	N	O	6	m	n
<b>7</b>	p	q	r	s	P	Q	R	S	7
<b>8</b>	t	u	v	T	U	V	8	t	u
<b>9</b>	w	x	y	z	W	X	Y	Z	9

### Insertion d'espaces

Pour saisir un espace dans un nom, appuyez 2 fois sur **►** entre les caractères.

### Corrections

En cas d'erreur de saisie d'un caractère, appuyez sur **◀** ou sur **►** pour déplacer le curseur jusqu'au caractère incorrect, puis appuyez sur **Effacer**. Ressaisissez le caractère correct. Vous pouvez aussi revenir en arrière et insérer un caractère.

### Répétition de caractères

Si vous devez saisir un caractère situé sur la même touche que le dernier caractère saisi, appuyez sur **►** pour déplacer le curseur vers la droite avant d'appuyer à nouveau sur la touche.

### Caractères spéciaux et symboles

Appuyez sur **\***, **#** ou **0** à plusieurs reprises jusqu'à voir le caractère ou symbole spécial voulu.

Appuyez sur **\*** pour (espace) ! " # \$ % & ' ( ) \* + , - . /





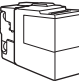



Appuyez sur **#** pour ; < = > ? @ [ ] ^ \_

Appuyez sur **0** pour 0 \ { } ~

## Consommables de rechange

Lorsqu'il est temps de remplacer des cartouches d'encre, un message d'erreur s'affiche sur l'écran LCD. Pour plus d'informations sur les cartouches d'encre pour l'appareil, visitez le site <http://www.brother.com/original/> ou contactez un point de vente Brother.

### Cartouche d'encre

Noir	Jaune	Cyan	Magenta
LC1240BK (grande capacité)	LC1240Y (grande capacité)	LC1240C (grande capacité)	LC1240M (grande capacité)
			
LC1280XLBK (très grande capacité)	LC1280XLY (très grande capacité)	LC1280XLC (très grande capacité)	LC1280XLM (très grande capacité)
			

#### Innobella™, qu'est-ce que c'est ?

Innobella™ est une marque de consommables d'origine proposée par Brother. Le nom « Innobella™ » est dérivé des mots « Innovation » et « Bella » (qui signifie « belle » en Italien) et représente la technologie « innovante » qui vous offre une impression « belle » et « durable ».



#### Marques de commerce

Le logo Brother est une marque déposée de Brother Industries, Ltd.

Brother est une marque déposée de Brother Industries, Ltd.

Windows Vista est une marque déposée ou une marque de Microsoft Corporation aux États-Unis et/ou dans d'autres pays.

Microsoft, Windows, Windows Server et Internet Explorer sont des marques déposées de Microsoft Corporation aux États-Unis et/ou dans d'autres pays.

Apple, Macintosh et Mac OS sont des marques de commerce d'Apple Inc., déposées aux États-Unis et dans d'autres pays.

Nuance, le logo Nuance, PaperPort et ScanSoft sont des marques de commerce ou des marques déposées de Nuance Communications, Inc. ou de ses filiales aux États-Unis ou dans d'autres pays.

FaceFilter Studio est une marque de commerce de Reallusion, Inc.

AOSS est une marque de commerce de Buffalo Inc.

WPA, WPA2, Wi-Fi Protected Access et Wi-Fi Protected Setup sont soit des marques de commerce, soit des marques déposées de Wi-Fi Alliance aux États-Unis et/ou dans d'autres pays.

Chaque société dont le logiciel est mentionné dans ce manuel possède un contrat de licence de logiciel spécifique à ses programmes.

AirPrint est une marque de commerce d'Apple Inc.

**Les noms de commerce et les noms de produit de sociétés apparaissant sur les produits Brother, la documentation associée et n'importe quelle autre publication sont tous des marques de commerce ou des marques déposées de leurs sociétés respectives.**

#### Avis de rédaction et de publication

Le présent guide décrivant le produit et ses attributs les plus récents a été rédigé et publié sous la supervision de Brother Industries, Ltd.

Le contenu du guide et les caractéristiques du produit peuvent faire l'objet de modifications sans préavis.

La société Brother se réserve le droit d'apporter des modifications sans préavis aux caractéristiques et aux informations contenues dans les présentes. Elle ne saurait être tenue responsable de quelque dommage que ce soit (y compris des dommages indirects) résultant de la confiance accordée aux informations présentées, y compris, mais sans limitation, aux erreurs typographiques ou autres se rapportant à la publication.

#### Droit d'auteur et licence

©2010 Brother Industries, Ltd. Tous droits réservés.

Ce produit comprend des logiciels développés par les fournisseurs suivants :

©1983-1998 PACIFIC SOFTWARES, INC.

©2008 Devicescape Software, Inc.

Ce produit inclut le logiciel « KASAGO TCP/IP » conçu par ZUKEN ELMIC, Inc.



En manque d'inspiration ? Double-cliquez sur l'icône Brother CreativeCenter de votre bureau pour accéder à un site Web GRATUIT où vous trouverez de nombreuses idées et ressources pour votre usage personnel et professionnel.



<http://www.brother.com/creativecenter/>