
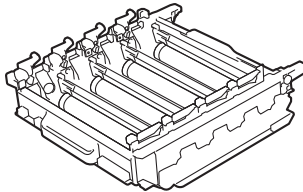
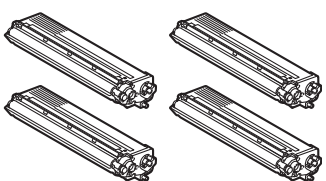
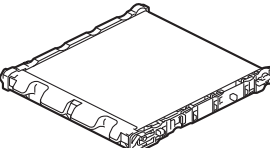
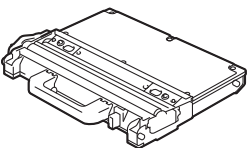

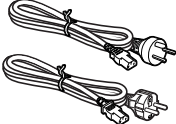
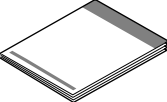
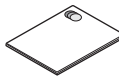


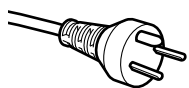
Lue Turvallisuus ja rajoitukset -kirjanen ennen laitteen asentamista. Lue sen jälkeen oikeat määrittys- ja asennusohjeet tästä Pika-asennusoppaasta.

Kun haluat tarkastella eri kielisiä Pika-asennusoppaita, käy osoitteessa <http://solutions.brother.com>.

VAROITUS	VAROITUS ilmaisee mahdollisesti vaarallisen tilanteen, joka voi aiheuttaa vakavan tai kuolemaan johtavan tapaturman.
HUOMAUTUS	HUOMAUTUS ilmaisee mahdollisesti vaarallisen tilanteen, joka voi aiheuttaa vähäisiä tai kohtalaisia tapaturmia, jos tilannetta ei vältetä.

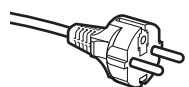
1 Laitteen purkaminen paketista ja pakkauksen sisällön tarkistus

	 Rumpuyksikkö (esiasennettu)	 Aloituskasetit (esiasennettu) (musta, syaani, magenta ja keltainen)
 Hinnayksikkö (esiasennettu)	 Hukkavärisäiliö (esiasennettu)	 Asennus-CD-ROM, Ohje-ROM
 Sähköjohto	 Pika-asennusopas	 Turvallisuus ja rajoitukset -kirjanen



Käyttäjät Tanskassa

Tämän laitteen mukana toimitetaan maadoitettu kolminastainen pistoke. Varmista, että tämä pistoke sopii pistorasiaan.



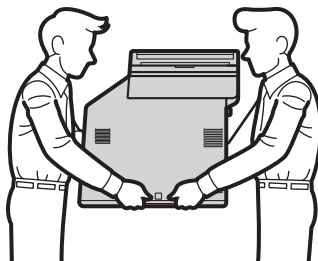
Käyttäjät Suomessa, Ruotsissa ja Norjassa

Tämän laitteen mukana toimitetaan kaksipinninen sivuilta maadoitettu pistoke. Varmista, että tämä pistoke sopii pistorasiaan.

- Laite on kytkettävä maadoitettuun pistorasiaan. Jos olet epävarma, ota yhteys sähköliikkeeseen.
- Jotta laitteen käyttö olisi turvallista on verkkojohto kytkettävä vain maadoitettuun pistorasiaan. Maadoitus poistaa sähköiskujen vaaran ja estää radiotaajuisia sähkökenttiä häiritsemästä laitteen toimintaa.

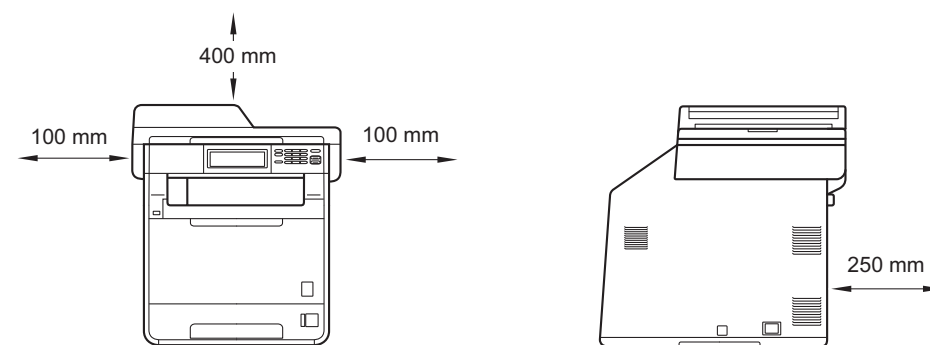
VAROITUS

- Laite on pakattu muovipusseihin. Muovipussit eivät ole leluja. Pidä nämä pussit vauvojen ja pienten lasten ulottumattomissa tukehtumisriskin välttämiseksi ja hävitä pussit asianmukaisesti.
- Tämä laite on raskas ja painaa noin 28,5 kg. Laitteen nostoon tarvitaan ainakin kaksi henkilöä vammojen välttämiseksi. Varo, etteivät sormet jää puristuksiin, kun lasket laitteen alas.
- Jos käytät alapaperikasettia, älä siirrä sitä yhdessä laitteen kanssa.



Vinkki

- Pidä laitteen ympärillä minimiväli kuvan osoittamalla tavalla.



- Laatikon sisällys voi olla erilainen eri maissa.
- Alkuperäispakkauksen säilyttäminen on suositeltavaa.
- Jos laite on jostain syystä kuljetettava toiseen paikkaan, pakkaa se huolellisesti alkuperäispakkaukseen mahdollisten vaurioiden välttämiseksi. Suosittelemme asianmukaisen vakuutuksen ottamista laitteen kuljetuksen ajaksi. *Laitteen pakkaaminen ja kuljetus, Laajempi käyttöopas*, sisältää laitteen pakkausohjeet.
- Liitäntäkaapeli ei ole vakiovaruste. Osta käyttämäsi liitäntään sopiva liitäntäkaapeli (USB tai verkko).

USB-kaapeli

- Suosittelemme käyttämään enintään 2 metrin pituista USB 2.0 -kaapelia (tyyppi A/B).
- ÄLÄ kytke liitäntäkaapelia tässä vaiheessa. Liitäntäkaapeli kytketään MFL-Pro-asennuksen aikana.

Verkkokaapeli

Käytä 10BASE-T- tai 100BASE-TX Fast Ethernet -verkossa luokan 5 (tai parempaa) suoraa parikaapelia.

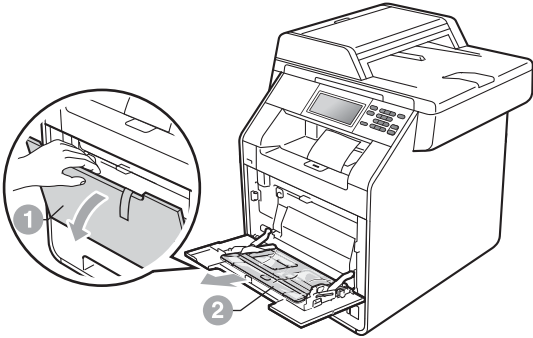
2

Laitteen pakkausmateriaalien poisto

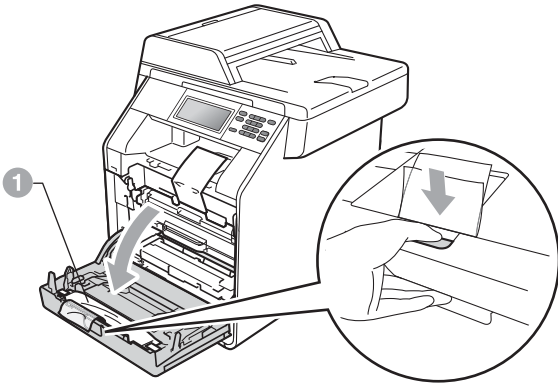
! TÄRKEÄÄ

ÄLÄ kytke vielä sähköjohtoa.

- a Poista pakkausteippi laitteen ympäriltä.
- b Avaa monitoimialusta ①, poista muovikalvo ② monitoimialustan tuesta ja sulje monitoimialusta.



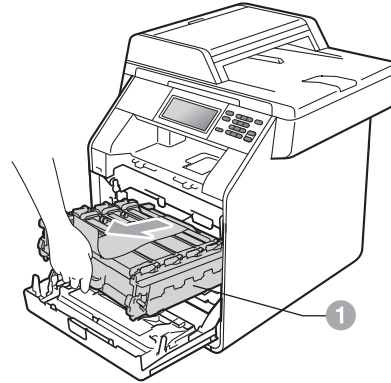
- c Avaa etukansi painamalla etukannen vapautusvipua. Poista silikageelipussi ①.



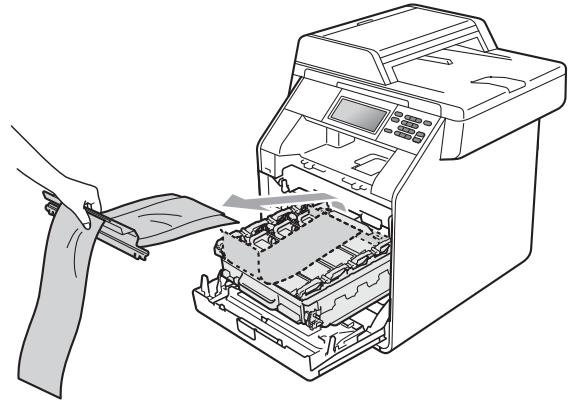
! HUOMAUTUS

Älä syö silica-pakettia. Hävitä se heti.

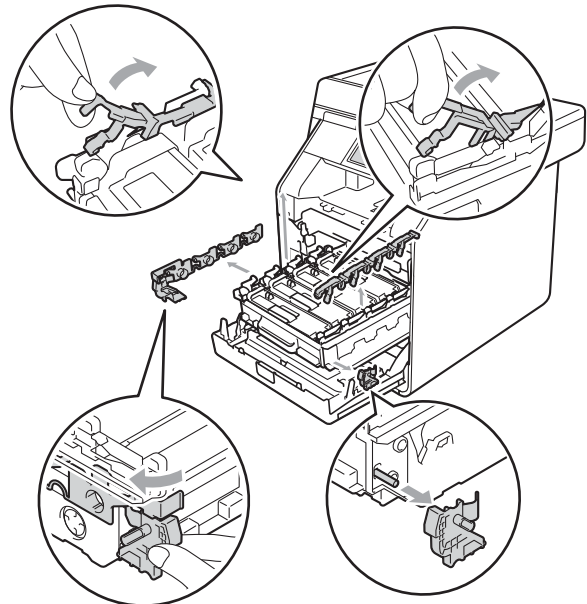
- d Vedä rumpuyksikköä ① vihreästä kahvasta ulospäin niin pitkälle kuin se tulee.



- e Poista oranssinväriinen pakkausmateriaali vetämällä sitä varovasti laitteen edestä.



- f Irrota pakkausteippi ja 4 oranssia pakkausmateriaalin kappaletta.



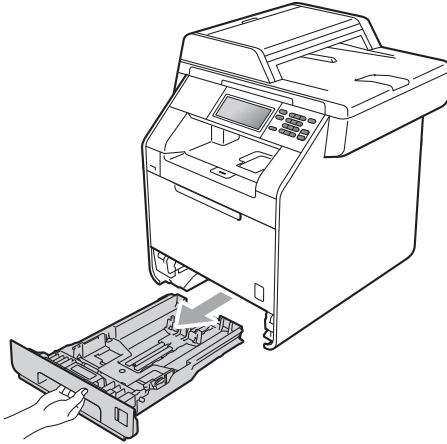
- g Työnnä rumpuyksikkö kunnolla takaisin laitteeseen.

- h Sulje laitteen etukansi.

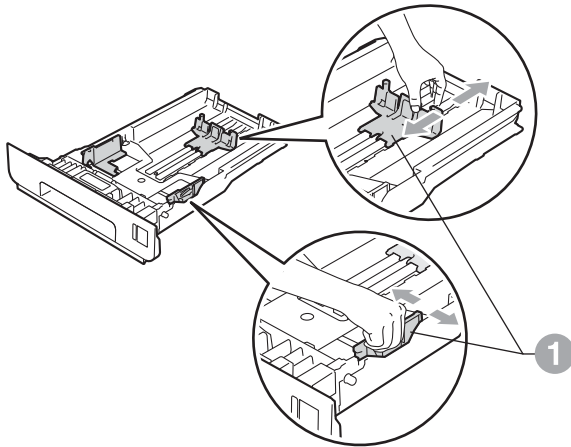
3

Paperin asettaminen paperikasettiin

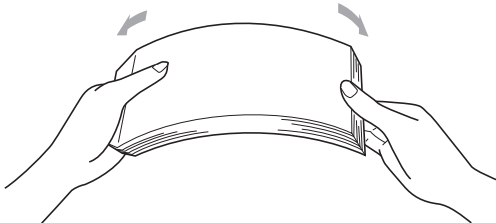
a Vedä paperikasetti täysin ulos laitteesta.



b Samalla kun painat vihreää paperiohjaimen vapautusvipua ①, siirrä paperiohjaimia siten, että ne sopivat paperikokoon, jota asetat kasettiin. Varmista, että ohjaimet ovat tukevasti urissa.



c Vältä paperin juuttuminen ja syöttövirheet leyyhtelemällä paperit.



d

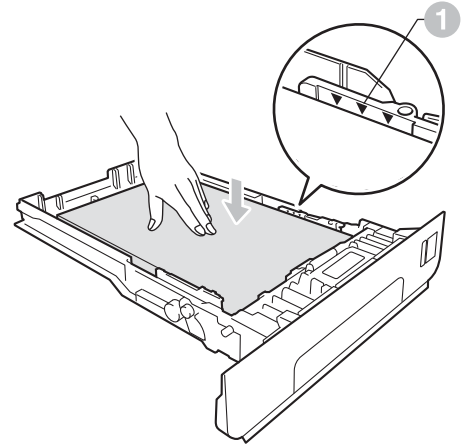
Aseta kasettiin paperia ja varmista seuraavat asiat:

■ Paperi on enimmäismäärää osoittavan merkin (▼▼▼) alapuolella ①.

Jos paperikasetti on liian täynnä, laitteeseen tulee paperitukos.

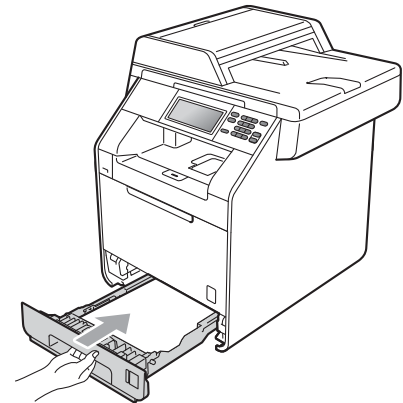
■ Tulostettavan puolen on oltava alaspäin.

■ Paperiohjaimet koskettavat paperin reunoja, jotta paperi menee laitteeseen oikein.



e

Aseta paperikasetti tukevasti takaisin laitteeseen. Varmista, että se on asetettu täysin laitteen sisään.



Suosittelut paperit ja muut tulostusmateriaalit, Käyttöopas, sisältää lisätietoja paperisuosituksista.

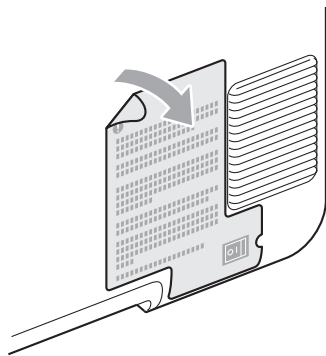
4 Virtajohdon kytkeminen

! TÄRKEÄÄ

ÄLÄ kytke vielä liitäntäkaapelia.

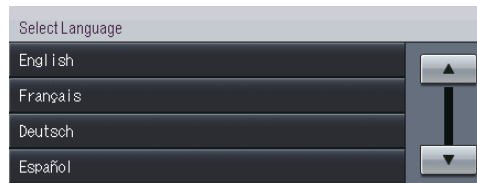


- a Kytke sähköjohto ensin laitteeseen ja sitten sähköpistorasiaan.
- b Poista tarra, joka suojaa laitteen virtakytkintä, ja kytke sitten laitteeseen virta.



5 Valitse kieli

- a Kun laitteeseen on kytketty virta, nestekidenäytössä näkyy:



Tuo kielesi näkyviin painamalla ▲ tai ▼. Paina sitten omaa kieltäsi.

- b Nestekidenäyttö kehottaa vahvistamaan valinnan.
Jos nestekidenäytössä näkyy oikea kieli, paina Kyllä.
—TAI—
Paina Ei ja siirry vaiheeseen a ja valitse kieli uudelleen.



Vinkki

Jos asetit väärän kielen, voit muuttaa sen kosketusnäytön VALIK-painikkeella. (VALIK, Perusasetukset, Kielivalinta)

6 Nestekidenäytön kirkkauden säätö (tarvittaessa)

Jos nestekidenäytön teksti ei erotu kunnolla, kirkkauden asetusta kannattaa muuttaa.

- a Paina VALIK.
- b Tuo Yleiset aset. näyttöön painamalla ▲ tai ▼.
Paina Yleiset aset..
- c Tuo Näytön asetus näyttöön painamalla ▲ tai ▼.
Paina Näytön asetus.
- d Paina Taustavalo.
- e Paina Vaalea, Keski tai Tumma.
- f Paina Stop/Exit.

7 Päivämäärän ja kellonajan asettaminen

- a** Paina VALIK.
- b** Tuo Perusasetukset näyttöön painamalla ▲ tai ▼.
Paina Perusasetukset.
- c** Paina Pvm&Aika.
- d** Paina Pvm&Aika uudelleen.
- e** Syötä vuoden kaksi viimeistä numeroa kosketusnäytön valintanäppäimillä ja paina sitten OK.



(Jos vuosi on esimerkiksi 2011, syötä 1, 1.)

- f** Syötä kuukauden kaksi numeroa kosketusnäytön valintanäppäimillä ja paina sitten OK.
(Jos kuukausi on esimerkiksi maaliskuu, syötä 0, 3.)
- g** Syötä päivän kaksi numeroa kosketusnäytön valintanäppäimillä ja paina sitten OK.
(Jos kyseessä on esimerkiksi 25. päivä, syötä 2, 5.)
- h** Anna kellonaika 24 tunnin muodossa kosketusnäytön valintanäppäimillä ja paina sitten OK.
(Jos kello on esimerkiksi 15:25, syötä 1, 5, 2, 5.)
- i** Paina Stop/Exit.

8 Automaattinen kesäaika

Voit määrittää laitteen siirtymään automaattisesti kesäaikaan. Se siirtyy keväällä yhden tunnin eteenpäin ja syksyllä takaisin yhden tunnin.

- a** Paina VALIK.
- b** Tuo Perusasetukset näyttöön painamalla ▲ tai ▼.
Paina Perusasetukset.
- c** Paina Pvm&Aika.
- d** Paina Auto kesäaika.
- e** Paina Kyllä (tai Ei).
- f** Paina Stop/Exit.

9 Aikavyöhykkeen asettaminen

Voit asettaa laitteen aikavyöhykkeen (ei kesäajan vaan normaaliajan) sijaintisi mukaan. Esimerkiksi Suomen aikavyöhyke on UTC+02:00.

- a** Paina VALIK.
- b** Tuo Perusasetukset näyttöön painamalla ▲ tai ▼.
Paina Perusasetukset.
- c** Paina Pvm&Aika.
- d** Paina Aikavyöhyke.
- e** Valitse aikavyöhyke painamalla + tai -.
Paina OK.
- f** Paina Stop/Exit.

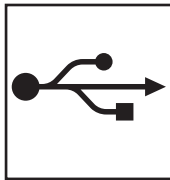
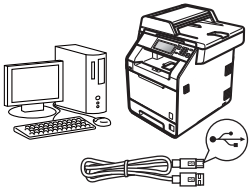
10

Yhteystyyppin valitseminen

Nämä asennusohjeet ovat Windows® 2000 Professional-, Windows® XP Home/Windows® XP Professional-, Windows® XP Professional x64 Edition-, Windows Vista®, Windows® 7- ja Mac OS X (versiot 10.4.11, 10.5.x ja 10.6.x) -käyttöjärjestelmille.

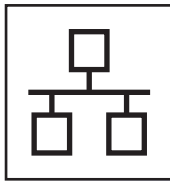
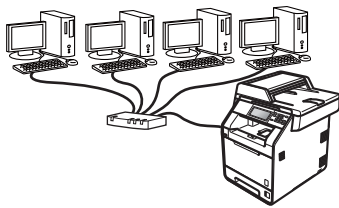
Vinkki

Windows Server® 2003/2003 x64 Edition/2008/2008 R2 -käyttöjärjestelmät: vieraile laitteesi mallin sivuilla osoitteessa <http://solutions.brother.com/>.



USB-liitännän käyttäjät

Windows®, mene sivulle sivu 8
Macintosh, mene sivulle sivu 10



Langallinen verkko

Windows®, mene sivulle sivu 12
Macintosh, mene sivulle sivu 15

Vinkki

Voit ladata laitteesi uusimmat ohjaimet ja apuohjelmat Brother Solutions Centeristä osoitteesta <http://solutions.brother.com/>.



USB-liitännän käyttäjät (Windows® 2000 Professional/XP/XP Professional x64 Edition/ Windows Vista®/Windows® 7)

11 Ennen asennusta

- a** Varmista, että tietokoneeseen on kytketty virta ja että olet kirjautunut sisään järjestelmänvalvojan käyttöoikeuksin.

! TÄRKEÄÄ

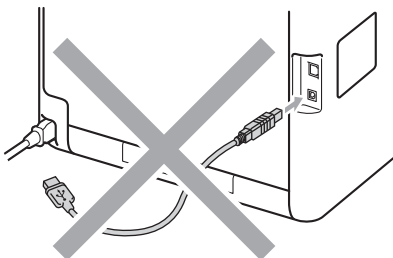
- Jos tietokoneessa on käynnissä ohjelmia, sulje ne.
- Näytöt saattavat vaihdella käyttöjärjestelmittäin.



Vinkki

Asennus-CD-ROM-levyllä on ScanSoft™ PaperPort™ 12SE -ohjelma. Tämä ohjelma tukee seuraavia käyttöjärjestelmiä: Windows® XP (SP3 tai uudempi), XP Professional x64 Edition (SP2 tai uudempi), Windows Vista® (SP2 tai uudempi) ja Windows® 7. Päivitä tietokoneeseen viimeisin Windows® Service Pack ennen MFL-Pro Suiten asennusta. Jos käyttöjärjestelmänä on Windows® 2000 (SP4 tai uudempi), noudata näytössä näkyviä ohjeita, kun MFL-Pro Suiten asennuksen aikana tulee näkyviin ScanSoft™ PaperPort™ 11SE:n latausnäyttö.

- b** Sammuta laite ja varmista, että USB-liitäntäkaapeli **EI** ole kytkettynä laitteeseen. Jos olet jo kytkenyt kaapelin, irrota se.



12 MFL-Pro Suiten asentaminen

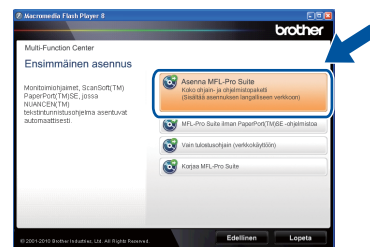
- a** Aseta asennus-CD-ROM-levy CD-ROM-asemaan. Jos näyttöön tulee ikkuna, jossa kysytään mallin nimeä, valitse oma mallisi. Jos näyttöön tulee kielivalintaikkuna, valitse suomi.



Vinkki

Jos Brother-näyttö ei tule automaattisesti näkyviin, valitse **Oma tietokone (Tietokone)**, kaksoisnapsauta CD-ROM-kuvaketta ja kaksoisnapsauta sitten **start.exe**.

- b** Valitse **Ensimmäinen asennus** ja valitse sitten **Asenna MFL-Pro Suite**.



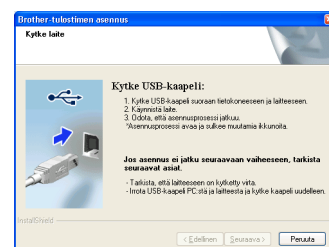
- c** Valitse **Kyllä**, jos hyväksyt käyttöoikeussopimukset.




Vinkki

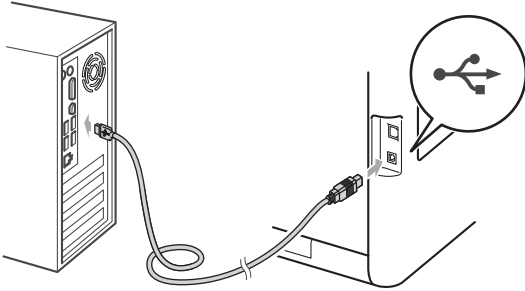
- Jos asennus ei jatku automaattisesti, avaa päävalikko uudelleen avaamalla ja sulkemalla CD-ROM-levyasema tai kaksoisnapsauttamalla **start.exe**-ohjelmaa levyn juurihakemistossa. Jatka MFL-Pro Suiten asennusta vaiheesta **b**.
- Jos käyttöjärjestelmänä on Windows Vista® tai Windows® 7, valitse **Salli** tai **Kyllä**, kun näkyviin tulee **Käyttäjätilien valvonta** -näyttö.
- Jos haluat asentaa PS-ohjaimen (BR-Script3-tulostinohjaimen), valitse **Mukautettu asennus** ja noudata näytössä näkyviä ohjeita.

- d** Noudata näytössä näkyviä ohjeita, kunnes näkyviin tulee tämä näyttö.





- e Kytke USB-kaapeli laitteen USB-liitäntään, jossa on merkki , ja kytke kaapeli sitten tietokoneeseen.



- f Kytke laitteeseen virta ja viimeistele asennus näytössä näkyvien ohjeiden mukaisesti.

! TÄRKEÄÄ

ÄLÄ sulje näitä ikkunoita asennuksen aikana. Ikkunoiden esiin tulemiseen saattaa kulua muutama sekunti.



Vinkki

Jos ohjelmiston asennuksen aikana tulee virheviesti, suorita **Asennusdiagnostiikka**, joka sijaitsee hakemistossa **Käynnistä/K kaikki ohjelmat/Brother/DCP-XXXX** (jossa DCP-XXXX on mallisi nimi).

Valmis

Asennus on nyt valmis.



Vinkki

- Laitetta tai sen ohjelmistoa käytettäessä näkyviin voi tulla Windowsin suojausnäyttö tai virustentorjuntaohjelman ikkuna, jos tietokoneen suojausasetukset sitä edellyttävät. Salli jatkaminen ikkunassa.
- **XML Paper Specification -tulostinohjain**
XML Paper Specification -tulostinohjain on sopivin ohjain Windows Vista®- ja Windows® 7 -käyttöjärjestelmissä, kun tulostetaan sovelluksista, jotka käyttävät XML Paper Specification -asiakirjoja. Lataa uusin ohjain Brother Solutions Centeristä osoitteessa <http://solutions.brother.com/>.



USB-liitännän käyttäjät (Mac OS X 10.4.11–10.6.x)

11 Ennen asennusta

- a** Varmista, että laitteeseen ja Macintosh-tietokoneeseen on kytketty virta. Sinun on kirjaututtava sisään järjestelmänvalvojan käyttöoikeuksin.


! TÄRKEÄÄ

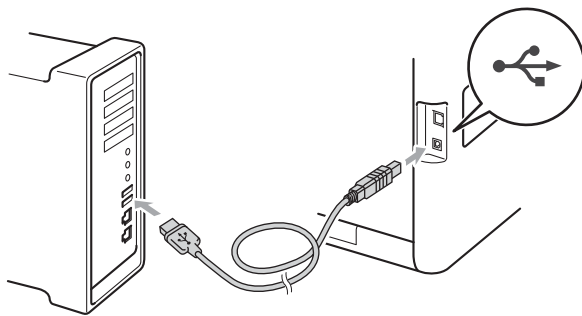
Jos käyttöjärjestelmänä on Mac OS X 10.4.10, päivitä se versioksi Mac OS X 10.4.11–10.6.x. (Saat käyttämäsi Mac OS X -version uusimmat ohjaimet ja tiedot osoitteesta <http://solutions.brother.com/>.)



Vinkki

Jos haluat määrittää PS-ohjaimen (BR-Script3-tulostinohjaimen), mene Brother Solutions Center -sivustoon osoitteessa <http://solutions.brother.com/>, valitse käyttämäsi mallia vastaavalla sivulla Lataukset ja lue asennusohjeiden Usein kysytyt kysymykset.

- b** Kytke USB-kaapeli laitteen USB-liitäntään, jossa on merkki , ja kytke kaapeli sitten Macintosh-tietokoneeseen.



- c** Varmista, että laitteeseen on kytketty virta.

12 MFL-Pro Suiten asentaminen

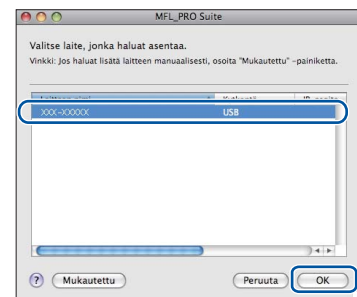
- a** Aseta asennus-CD-ROM-levy CD-ROM-asemaan.
- b** Kaksoisosoita **Start Here OSX** -kuvaketta. Noudata näytössä näkyviä ohjeita.



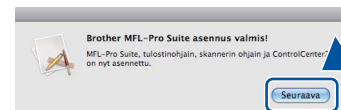
Vinkki

Asennus voi kestää joitakin minutteja.

- c** Noudata näytössä näkyviä ohjeita, kunnes näkyviin tulee tämä näyttö. Valitse laite luettelosta ja valitse sitten **OK**.



- d** Kun alla oleva näyttö tulee näkyviin, osoita **Seuraava**.



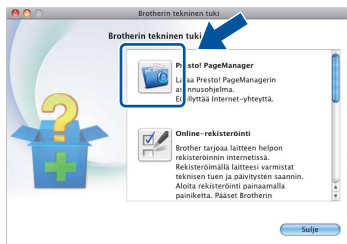
MFL-Pro Suiten asennus on nyt valmis. Siirry vaiheeseen 13 sivulla 11.



13 Presto! PageManagerin asentaminen

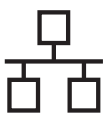
Presto! PageManagerin asennus lisää Brother ControlCenter2:een tekstintunnistustoiminnon. Valokuvien ja asiakirjojen skannaus, jakaminen ja organisointi sujuvat kätevästi Presto! PageManagerilla.

- a** Valitse **Brotherin tekninen tuki** -näytössä **Presto! PageManager** ja noudata näytössä näkyviä ohjeita.



Valmis

Asennus on nyt valmis.



Langallisen verkkoyhteyden käyttäjät (Windows® 2000 Professional/XP/XP Professional x64 Edition/ Windows Vista®/Windows® 7)

11 Ennen asennusta

- a** Varmista, että tietokoneeseen on kytketty virta ja että olet kirjautunut sisään järjestelmänvalvojan käyttöoikeuksin.

! TÄRKEÄÄ

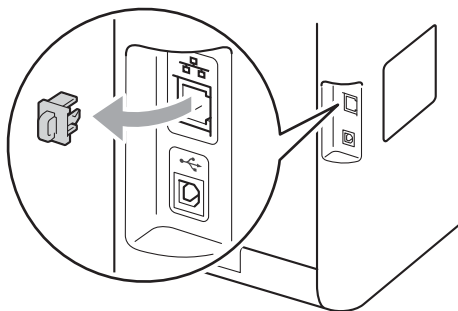
- Jos tietokoneessa on käynnissä ohjelmia, sulje ne.
- Näytöt saattavat vaihdella käyttöjärjestelmittäin.



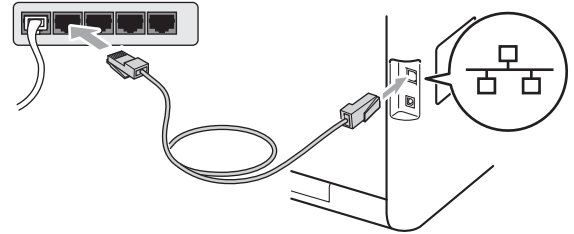
Vinkki

- Asennus-CD-ROM-levyllä on ScanSoft™ PaperPort™ 12SE -ohjelma. Tämä ohjelma tukee seuraavia käyttöjärjestelmiä: Windows® XP (SP3 tai uudempi), XP Professional x64 Edition (SP2 tai uudempi), Windows Vista® (SP2 tai uudempi) ja Windows® 7. Päivitä tietokoneeseen viimeisin Windows® Service Pack ennen MFL-Pro Suiten asennusta. Jos käyttöjärjestelmänä on Windows® 2000 (SP4 tai uudempi), noudata näytössä näkyviä ohjeita, kun MFL-Pro Suiten asennuksen aikana tulee näkyviin ScanSoft™ PaperPort™ 11SE:n latausnäyttö.
- Poista kaikki palomuuriohjelmat (Windows®-palomuuria lukuun ottamatta) sekä vakoiluohjelmien torjuntaohjelmat ja virustentorjuntaohjelmat käytöstä asennuksen ajaksi.

- b** Poista suojus LAN-liitännästä, jossa on merkki



- c** Kytke verkkokaapeli lähiverkkoliitäntään ja kytke se sitten keskitimen vapaaseen porttiin.



- d** Varmista, että laitteeseen on kytketty virta.

12 MFL-Pro Suiten asentaminen

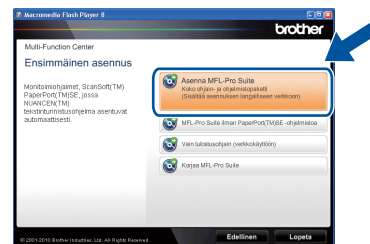
- a** Aseta asennus-CD-ROM-levy CD-ROM-asemaan. Jos näyttöön tulee ikkuna, jossa kysytään mallin nimeä, valitse oma mallisi. Jos näyttöön tulee kielivalintaikkuna, valitse suomi.



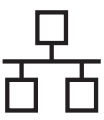
Vinkki

Jos Brother-näyttö ei tule automaattisesti näkyviin, valitse **Oma tietokone (Tietokone)**, kaksoisnapsauta CD-ROM-kuvaketta ja kaksoisnapsauta sitten **start.exe**.

- b** Valitse **Ensimmäinen asennus** ja valitse sitten **Asenna MFL-Pro Suite**.



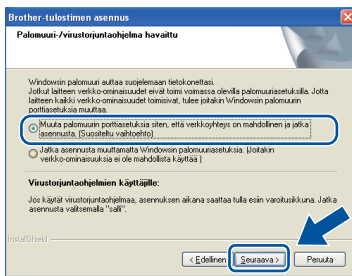
- c** Valitse **Kyllä**, jos hyväksyt käyttöoikeussopimukset.



Vinkki

- Jos asennus ei jatku automaattisesti, avaa päävalikko uudelleen avaamalla ja sulkemalla CD-ROM-levyasema tai kaksoinapsauttamalla **start.exe**-ohjelmaa levyn juurihakemistossa. Jatka MFL-Pro Suiten asennusta vaiheesta **b**.
- Jos käyttöjärjestelmänä on Windows Vista® tai Windows® 7, valitse **Salli** tai **Kyllä**, kun näkyviin tulee **Käyttäjätilien valvonta** -näyttö.
- Jos haluat asentaa PS-ohjaimen (BR-Script3-tulostinohjaimen), valitse **Mukautettu asennus** ja noudata näytössä näkyviä ohjeita.

d Kun näkyviin tulee **Palomuuuri-/virustorjuntaohjelma havaittu** -näyttö, valitse **Muuta palomuurin porttiasetuksia siten, että verkkoyhteys on mahdollinen ja jatka asennusta. (Suositeltu vaihtoehto)** ja valitse sitten **Seuraava**. (ei koske Windows® 2000 -käyttäjiä)



Jos Windows®-palomuuuri ei ole käytössä, katso lisätietoja seuraavien verkkoporttien lisäämisestä ohjelmiston käyttöoppaasta.

- Lisää UDP-portti 54925 verkkoskannausta varten.
- Mikäli verkkoyhteyden ongelmat jatkuvat, lisää UDP-portti 137.

e Suorita asennus loppuun näytössä näkyvien ohjeiden mukaisesti.

! TÄRKEÄÄ

ÄLÄ sulje näitä ikkunoita asennuksen aikana. Ikkunoiden esiin tulemiseen saattaa kulua muutama sekunti.

Vinkki

- Jos laitetta ei löydy verkossa, tarkista asetukset näytössä näkyvien ohjeiden mukaisesti.
- Saat selville laitteen IP-osoitteen ja solmun nimen tulostamalla verkkoasetusten luettelon. Katso *Verkkoasetusten luettelon tulostus* sivulla 17.
- Jos käyttöjärjestelmänä on Windows Vista® tai Windows® 7, valitse valintaruutu ja suorita asennus loppuun valitsemalla **Windowsin suojaus**, kun näkyviin on **Asenna** -näyttö.
- Jos ohjelmiston asennuksen aikana tulee virheviesti, suorita **Asennusdiagnostiikka**, joka sijaitsee hakemistossa **Käynnistä/Kaikki ohjelmat/Brother/DCP-XXXX LAN** (jossa DCP-XXXX on mallisi nimi).

13 MFL-Pro Suiten asennus muihin tietokoneisiin (tarvittaessa)

Jos haluat käyttää laitetta useissa verkon tietokoneissa, asenna MFL-Pro Suite kuhunkin tietokoneeseen erikseen. Siirry vaiheeseen **12** sivulla 12.

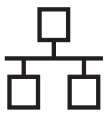
Vinkki

Verkkokäyttöoikeus (Windows®)

Tähän laitteeseen sisältyy enintään viiden käyttäjän verkkokäyttöoikeus. Lisenssin mukaan MFL-Pro Suite ja ScanSoft™ PaperPort™ 12SE tai ScanSoft™ PaperPort™ 11SE voidaan asentaa enintään viiteen verkossa olevaan tietokoneeseen. Jos haluat käyttää ScanSoft™ PaperPort™ 12SE:tä tai ScanSoft™ PaperPort™ 11SE:tä useammassa kuin viidessä tietokoneessa, hanki Brother NL-5 pack, joka on enintään viiden lisäkäyttäjän verkkokäyttöoikeussopimus. Jos haluat hankkia NL-5 packin, ota yhteys valtuutettuun Brother-jälleenmyyjään tai Brotherin asiakaspalveluun.

Valmis

Asennus on nyt valmis.



Vinkki

- Jos laitteelle on määritetty IP-osoite, Boot Method -asetukseksi on määritettävä ohjauspaneelista Static. *Verkkovalikko*, *Verkkokäyttäjän opas*, sisältää lisätietoja.
- Laitetta tai sen ohjelmistoa käytettäessä näkyviin voi tulla Windowsin suojausnäyttö tai virustentorjuntaohjelman ikkuna, jos tietokoneen suojausasetukset sitä edellyttävät. Salli jatkaminen ikkunassa.
- **XML Paper Specification -tulostinohjain**
XML Paper Specification -tulostinohjain on sopivin ohjain Windows Vista®- ja Windows® 7 -käyttöjärjestelmissä, kun tulostetaan sovelluksista, jotka käyttävät XML Paper Specification -asiakirjoja. Lataa uusin ohjain Brother Solutions Centeristä osoitteessa <http://solutions.brother.com/>.



Langallisen verkkoyhteyden käyttäjät (Mac OS X 10.4.11–10.6.x)

11 Ennen asennusta

- a** Varmista, että laitteeseen ja Macintosh-tietokoneeseen on kytketty virta. Sinun on kirjaututtava sisään järjestelmänvalvojan käyttöoikeuksin.

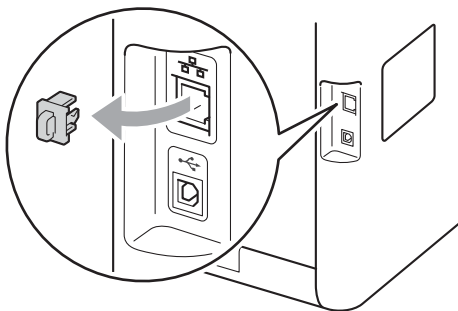
! TÄRKEÄÄ

Jos käyttöjärjestelmänä on Mac OS X 10.4.10, päivitä se versioksi Mac OS X 10.4.11–10.6.x. (Saat käyttämäsi Mac OS X -version uusimmat ohjaimet ja tiedot osoitteesta [http://solutions.brother.com/.](http://solutions.brother.com/))

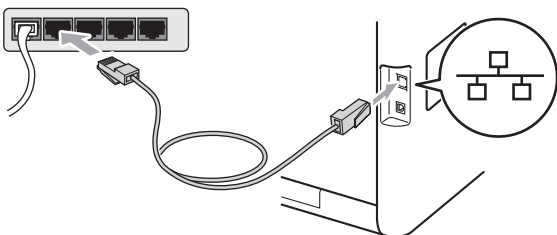
Vinkki

Jos haluat määrittää PS-ohjaimen (BR-Script3-tulostinohjaimen), mene Brother Solutions Center -sivustoon osoitteessa <http://solutions.brother.com/>, valitse käyttämäsi mallia vastaavalla sivulla Lataukset ja lue asennusohjeiden Usein kysytyt kysymykset.

- b** Poista suojaus LAN-liitännästä, jossa on merkki



- c** Kytke verkkokaapeli lähiverkkoliitäntään ja kytke se sitten keskittimen vapaaseen porttiin.



- d** Varmista, että laitteeseen on kytketty virta.

12 MFL-Pro Suiten asentaminen

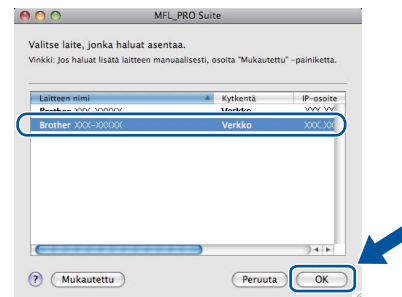
- a** Aseta asennus-CD-ROM-levy CD-ROM-asemaan.
- b** Kaksoisosoita **Start Here OSX** -kuvaketta. Noudata näytössä näkyviä ohjeita.



Vinkki

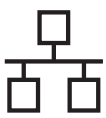
Asennus voi kestää joitakin minutteja.

- c** Noudata näytössä näkyviä ohjeita, kunnes näkyviin tulee tämä näyttö. Valitse laite luettelosta ja valitse sitten **OK**.



Vinkki

Jos laitetta ei löydy verkosta, varmista verkkoasetukset. Katso *Ennen asennusta* sivulla 15.

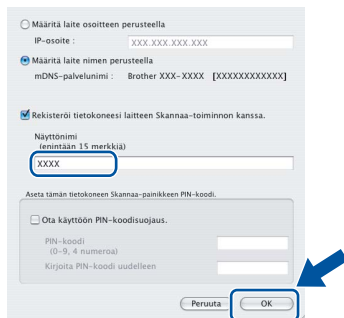



Vinkki

- Saat selville laitteen MAC-osoitteen (Ethernet-osoitteen) ja IP-osoitteen tulostamalla verkkoasetusten luettelon. Katso *Verkkoasetusten luettelon tulostus* sivulla 17.
- Jos alla oleva näyttö tulee näkyviin, osoita **OK**.



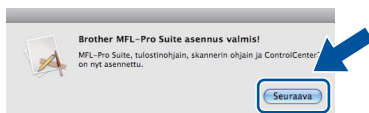
Anna Macintosh-koneellesi nimi kohdassa **Näyttönimi** (enintään 15 merkkiä) ja valitse **OK**. Siirry kohtaan **d**.



- Jos haluat käyttää laitteen **SCAN**-näppäintä verkkoskannaukseen, valitse **Rekisteröi tietokoneesi laitteen Skannaa-toiminnon kanssa**. -ruutu.
- Kun painat  (**SCAN**) ja valitset skannausvaihtoehdon, antamasi nimi näkyy laitteen nestekidenäytössä. (*Verkkoskannaus, Ohjelmiston käyttöopas*, sisältää lisätietoja.)

d

Kun alla oleva näyttö tulee näkyviin, osoita **Seuraava**.



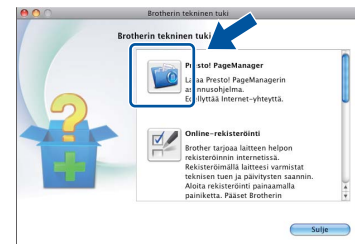
MFL-Pro Suiten asennus on nyt valmis. Siirry vaiheeseen **13** sivulla 16.

13

Presto! PageManagerin asentaminen

Presto! PageManagerin asennus lisää Brother ControlCenter2:een tekstintunnistustoiminnon. Valokuvien ja asiakirjojen skannaus, jakaminen ja organisointi sujuvat kätevästi Presto! PageManagerilla.

- a** Valitse **Brotherin tekninen tuki** -näytössä **Presto! PageManager** ja noudata näytössä näkyviä ohjeita.



14

MFL-Pro Suiten asennus muihin tietokoneisiin (tarvittaessa)

Jos haluat käyttää laitetta useissa verkon tietokoneissa, asenna MFL-Pro Suite kuhunkin tietokoneeseen erikseen. Siirry vaiheeseen **12** sivulla 15.



Asennus on nyt valmis.



Vinkki

Jos laitteelle on määritetty IP-osoite, Boot Method -asetukseksi on määritettävä ohjauspaneelista Static. *Verkkovalikko, Verkkokäyttäjän opas*, sisältää lisätietoja.

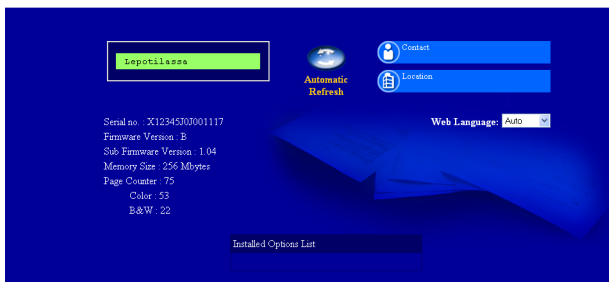
Web-pohjainen hallinta (web-selain)


Brother-tulostuspalvelimessa on web-palvelin, jonka avulla voidaan valvoa sen tilaa tai muuttaa sen asetuksia käyttämällä HTTP (hypertekstin siirtoprotokolla) -protokollaa.

Vinkki

- Oletusarvoinen käyttäjänimi on **admin** ja oletusarvoinen salasana **access**. Tämä salasana voidaan vaihtaa web-selaimella.
- Suositeltavat selaimet ovat Microsoft® Internet Explorer® 6.0 (tai uudempi) ja Firefox 3.0 (tai uudempi) Windows®-käyttöjärjestelmässä ja Safari 3.0 (tai uudempi) Macintosh-käyttöjärjestelmässä. Varmista myös, että JavaScript ja evästeet on aina otettu käyttöön riippumatta käytetystä selaimesta. Jotta web-selainta voidaan käyttää, tulostuspalvelimen IP-osoitteen on oltava tiedossa. Tulostuspalvelimen IP-osoite näkyy verkkoasetusten luettelosta.

- a Avaa selain.
- b Kirjoita selaimen osoiteriville "http://laitteen IP-osoite/" (jossa "laitteen IP-osoite" on tulostimen IP-osoite tai tulostuspalvelimen nimi).
 - Esimerkiksi http://192.168.1.2/



-  Katso *Web-pohjainen hallinta, Verkkokäyttäjän opas.*

Verkkoasetusten luettelon tulostus

Voit tulostaa verkkoasetusten luettelon varmistaaksesi nykyiset verkkoasetukset.

- a Kytke laitteen virta ja odota, kunnes laite on Valmis-tilassa.
- b Paina VALIK.
- c Tuo Tulosta rap. näyttöön painamalla ▲ tai ▼.
Paina Tulosta rap..
- d Paina Verkkoasetuk..
- e Paina **Mono Start** tai **Colour Start**.
Laite tulostaa nykyiset verkkoasetukset.

Verkkoasetusten palautus tehdasasetuksiin

Jos haluat palauttaa kaikki sisäisen tulostus- ja skannauspalvelimen verkkoasetukset tehtaalta säädetyihin oletusasetuksiin, noudata seuraavia ohjeita.

- a Varmista, ettei laite suorita parhaillaan jotain tehtävää. Irrota sen jälkeen laitteesta kaikki kaapelit (sähköjohtoa lukuun ottamatta).
- b Paina VALIK.
- c Tuo Verkko näyttöön painamalla ▲ tai ▼.
Paina Verkko.
- d Paina Verkon nollaus.
- e Paina Kyllä.
- f Paina Kyllä 2 sekunnin ajan.
Laite käynnistyy uudelleen. Kun se on käyttövalmis, kytke kaapelit takaisin paikoilleen.

Värien korjaus (tarvittaessa)

Värien kalibrointi

Kunkin värin tummuus voi vaihdella laiteympäristön, kuten lämpötilan ja kosteuden, mukaan. Kalibrointi parantaa värien tummuutta.



Vinkki

- Jos käytät tulostuksessa suoratulostusta tai BR-Script-tulostinohjainta, kalibrointi on tehtävä ohjauspaneelista. Katso *Ohjauspaneelin käyttäminen* sivulla 18.
- Jos käytät tulostuksessa Windows®-tulostinohjainta, ohjain saa kalibroitiedot automaattisesti, jos sekä **Käytä kalibroititietoja** että **Hae laitteen tiedot automaattisesti** on valittu. Katso *Lisäasetukset-välilehti, Ohjelmiston käyttöopas*.
- Jos käytössä on Macintosh-tulostinohjain, kalibrointia varten tarvitaan **Status Monitor**. Kun **Status Monitor** on valittu, valitse **Värien kalibrointi**-valikosta **Ohjaus**. Katso *Status Monitor, Ohjelmiston käyttöopas*.

Ohjauspaneelin käyttäminen

- a** Paina VALIK.
- b** Tuo Tulostin näyttöön painamalla ▲ tai ▼.
Paina Tulostin.
- c** Tuo Kalibrointi näyttöön painamalla ▲ tai ▼.
Paina Kalibrointi.
- d** Paina Kalibroi.
- e** Paina Kyllä.
- f** Paina Stop/Exit.


Voit palauttaa kalibrointiparametreille tehdasasetukset.

- a** Paina VALIK.
- b** Tuo Tulostin näyttöön painamalla ▲ tai ▼.
Paina Tulostin.
- c** Tuo Kalibrointi näyttöön painamalla ▲ tai ▼.
Paina Kalibrointi.
- d** Paina Tehdasasetus.
- e** Paina Kyllä.
- f** Paina Stop/Exit.

Värien rekisteröinti

Automaattinen rekisteröinti

Voit määrittää kunkin värin tulostuspaikan automaattisesti.

- a** Paina VALIK.
 - b** Tuo Tulostin näyttöön painamalla ▲ tai ▼.
Paina Tulostin.
 - c** Tuo Automaattinen rekisteröinti näyttöön painamalla ▲ tai ▼.
Paina Automaattinen rekisteröinti.
 - d** Paina Kyllä.
 - e** Paina Stop/Exit.
-  *Manuaalinen rekisteröinti, Käyttöopas*, sisältää ohjeet kunkin värin tulostuspaikan määrittämiseksi manuaalisesti.

Brother CreativeCenter



BROTHER CREATIVECENTER

Inspiroidu. Jos käytössäsi on Windows®-käyttöjärjestelmä, napsauttamalla tietokoneen työpöydällä olevaa Brother CreativeCenter -kuvaketta pääset ILMAISEEN sivustoon, josta löytyy ideoita ja resursseja henkilökohtaiseen ja ammattimaiseen käyttöön.




Mac-käyttäjät voivat käyttää Brother CreativeCenter -sivustoa seuraavassa osoitteessa:

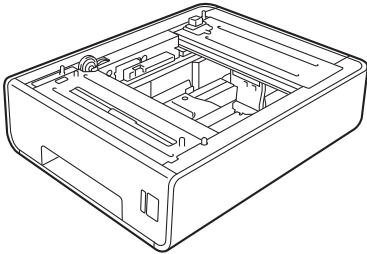
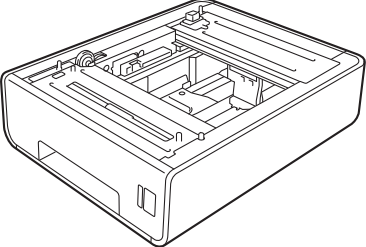
<http://www.brother.com/creativecenter/>

Lisävarusteet ja tarvikkeet

Lisävarusteet

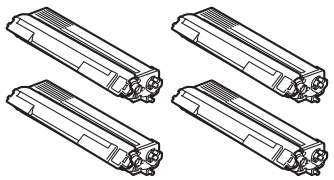
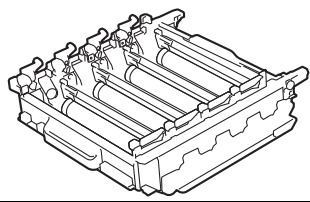
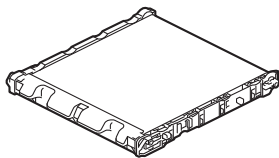
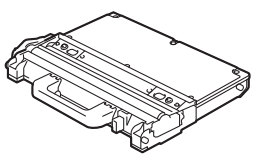
Laitteeseen on saatavana seuraavat lisävarusteet. Voit laajentaa laitteen käyttömahdollisuuksia näillä varusteilla. Lisätietoja valinnaisesta alapaperikasetista ja yhteensopivasta SO-DIMM-muistista on osoitteessa <http://solutions.brother.com/>.

 *Lisämuistin asentaminen, Laajempi käyttöopas, sisältää SO-DIMM-muistin asennusohjeet.*

Alapaperikasetti	SO-DIMM-muisti
LT-300CL	Voit lisätä muistia asentamalla yhden SO-DIMM (Small Outline Dual In-line Memory Module) -moduulin.
Alapaperikasettiin mahtuu 500 paperiarkkia. Kun kasetti asennetaan, laitteen kapasiteetti suurenee 800 arkkiin.	
	

Tarvikkeet

Nestekidenäyttöön tulee virheviesti, kun on aika vaihtaa tarvikkeita. Katso lisätietoja laitteen tarvikkeista osoitteesta <http://solutions.brother.com/> tai ota yhteys paikalliseen Brother-jälleenmyyjään.

Värikasetit	Rumpuyksikkö
Vakiovärikasetti: TN-320 (C/M/Y/BK) Suurvärikasetti: TN-325 (C/M/Y/BK) Supervärikasetti: TN-328 (C/M/Y/BK)	DR-320CL
	
Hihnayksikkö	Hukkavärisäiliö
BU-300CL	WT-300CL
	

Tavaramerkit

Brother-logo on Brother Industries, Ltd:n rekisteröity tavaramerkki.

Brother on Brother Industries, Ltd:n rekisteröity tavaramerkki.

Microsoft, Windows, Windows Server, Outlook ja Internet Explorer ovat Microsoft Corporationin rekisteröityjä tavaramerkkejä Yhdysvalloissa ja/tai muissa maissa.

Windows Vista on Microsoft Corporationin rekisteröity tavaramerkki tai tavaramerkki Yhdysvalloissa ja muissa maissa.

Apple, Macintosh, Safari ja TrueType ovat Apple Inc:n tavaramerkkejä, jotka on rekisteröity Yhdysvalloissa ja muissa maissa.

Nuance, Nuance-logo, PaperPort ja ScanSoft ovat Nuance Communications, Inc:n tai sen tytäryhtiöiden tavaramerkkejä tai rekisteröityjä tavaramerkkejä Yhdysvalloissa ja/tai muissa maissa.

Kaikki Brother-tuotteissa näkyvät yritysten kauppanimet ja tuotenimet, niihin liittyvät asiakirjat ja muu aineisto ovat kaikki kyseisten yritysten tavaramerkkejä tai rekisteröityjä tavaramerkkejä.

Laadinta ja julkaisu

Tämä käyttöopas on laadittu ja julkaistu Brother Industries, Ltd:n valvonnassa, ja se sisältää tuotteen uusimman kuvauksen ja tekniset tiedot. Tämän käyttöohjeen sisältöä ja tuotteen teknisiä tietoja voidaan muuttaa ilman erillistä ilmoitusta.

Brother pidättää oikeuden muuttaa tässä mainittuja teknisiä tietoja ja aineistoa siitä ilmoittamatta, eikä vastaa mistään vahingoista (mukaan lukien välilliset vahingot), jotka aiheutuvat luottamuksesta esitettyyn aineistoon, mukaan lukien painovirheet tai muut julkaisuun liittyvät virheet, kuitenkin niihin rajoittumatta.

Tekijänoikeudet ja lisenssit

©2010 Brother Industries, Ltd.

Tämä tuote sisältää seuraavien yritysten kehittämiä ohjelmistoja:

©1983–1998 PACIFIC SOFTWARES, INC.

©2010 Devicescape Software, Inc.

Tämä tuote sisältää "KASAGO TCP/IP" -ohjelmiston, jonka on kehittänyt ZUKEN ELMIC, Inc.