

Przed konfiguracją urządzenia należy zapoznać się z Broszurą dotyczącą bezpieczeństwa i zgodności z prawem. Następnie przeczytaj ten Podręcznik szybkiej obsługi, aby prawidłowo skonfigurować i zainstalować urządzenie. Aby wyświetlić Podręcznik szybkiej obsługi w innych językach, przejdź na stronę <http://solutions.brother.com/>.

<b>⚠ OSTRZEŻENIE</b>	<b>OSTRZEŻENIE</b> wskazuje potencjalnie niebezpieczną sytuację, która może doprowadzić do śmierci lub poważnych obrażeń ciała.
<b>⚠ UWAGA</b>	<b>UWAGA</b> wskazuje potencjalnie niebezpieczną sytuację, która może doprowadzić do niewielkich lub umiarkowanych obrażeń ciała.

## 1

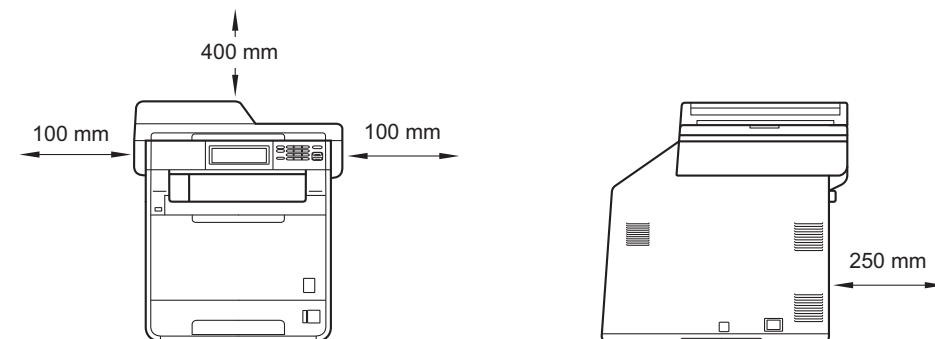
## Rozpakowywanie urządzenia

**⚠ OSTRZEŻENIE**

- Urządzenie jest pakowane w plastikowe torebki. Plastikowe torebki to nie zabawki. Aby uniknąć ryzyka uduszenia, należy je trzymać z dala od niemowląt i dzieci, oraz wyrzucać zgodnie z przepisami.
- To urządzenie jest ciężkie i waży ok 28,5 kg. Aby zapobiec potencjalnym obrażeniom, urządzenie powinny podnosić co najmniej dwie osoby. Przy ponownym stawianiu urządzenia należy zachować ostrożność, aby nie przyciąć palców.
- Jeśli używana jest taca dolna, należy ją przenosić oddzielnie.

**📄 Informacja**

- Wokół urządzenia należy zachować przestrzeń minimalną, tak jak to pokazano na ilustracji.



- Elementy znajdujące się w pudełku mogą różnić się w zależności od kraju.
- Zalecamy zachowanie oryginalnego opakowania.
- Jeśli z jakiegoś powodu konieczny jest transport urządzenia, należy uważnie spakować urządzenie w oryginalne opakowanie, aby uniknąć jego uszkodzenia podczas transportu. Urządzenie powinno zostać odpowiednio ubezpieczone u przewoźnika. Aby uzyskać informacje na temat ponownego pakowania urządzenia, patrz *Pakowanie i transport urządzenia w Rozszerzonym Podręczniku Użytkownika*.
- Kabel połączeniowy nie jest wyposażeniem standardowym. Należy zakupić kabel połączeniowy odpowiedni do interfejsu, który będzie używany (USB lub sieć).

**Przewód USB**

- Zaleca się korzystanie z kabla USB 2.0 (typu A/B) o długości nie przekraczającej 2.
- NIE WOLNO jeszcze podłączać kabla połączeniowego. Podłączanie przewodu interfejsu wykonywane jest w ramach procesu instalacji MFL-Pro.

**Kabel sieciowy**

Należy korzystać ze skrutki Category5 (lub o wyższej kategorii) w przypadku sieci Ethernet 10BASE-T lub szybkiej sieci Ethernet 100BASE-TX.

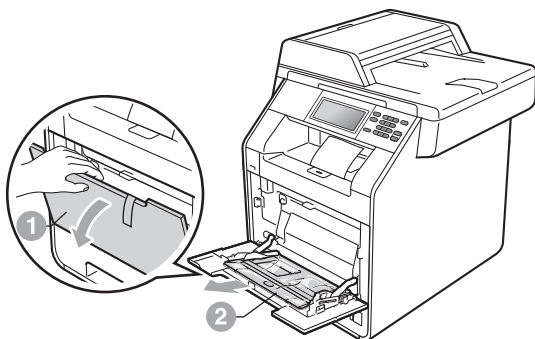
## 2

## Usuń elementy opakowania urządzenia

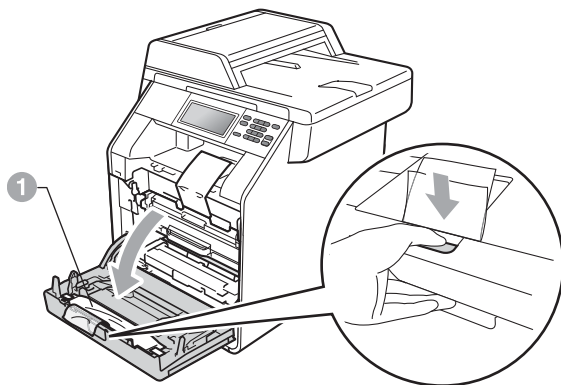
### WAŻNE

**NIE WOLNO** jeszcze podłączać przewodu zasilającego do gniazdka ściennego.

- a** Zdejmij taśmę pakunkową z zewnętrznej części urządzenia.
- b** Otwórz podajnik wielofunkcyjny ❶ i wyjmij plastikowy arkusz ❷ z podpórki podajnika wielofunkcyjnego, a następnie zamknij podajnik wielofunkcyjny.



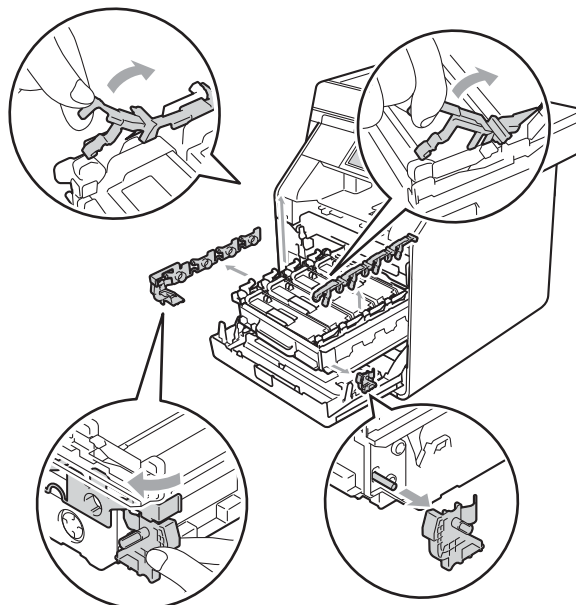
- c** Naciśnij przycisk otwierania przedniej części obudowy i otwórz przednią pokrywę. Wyjmij opakowanie z żeluz krzemionkowym ❶.



### UWAGA

**NIE WOLNO** spożywać żeluz krzemionkowego. Należy go niezwłocznie wyrzucić.

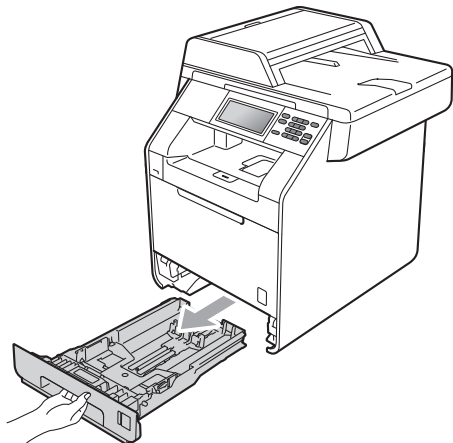
- d** Chwyć zielony uchwyt jednostki bębna i wyciągnij ją, aż się zatrzyma.
- e** Delikatnie pociągnij pomarańczowy materiał opakowaniowy do przodu urządzenia, aby go usunąć.
- f** Usuń taśmę pakunkową i 4 pomarańczowe fragmenty opakowania.



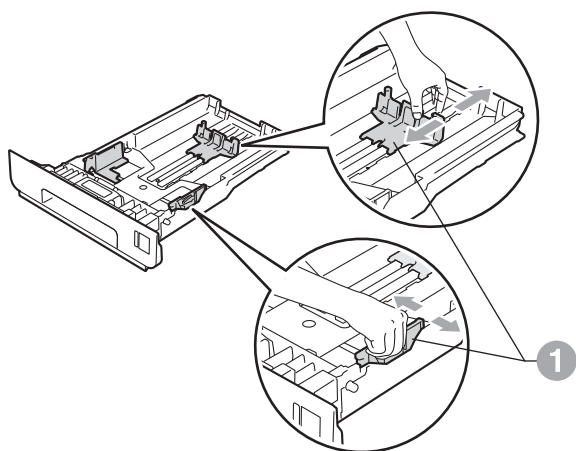
- g** Wepchnij jednostkę bębna do urządzenia.
- h** Zamknij pokrywę przednią urządzenia.

### 3 Załaduj papier do tacy papieru

**a** Wyciągnij tacę papieru z urządzenia.



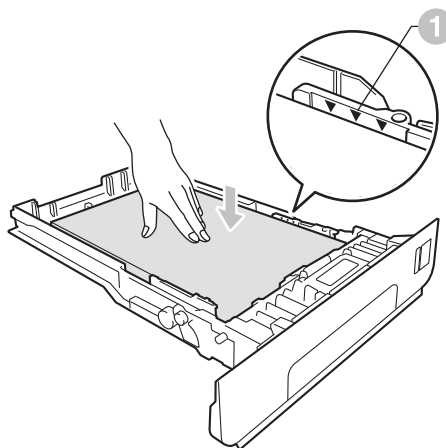
**b** Naciskając zieloną dźwignię zwalniającą prowadnicę papieru ①, przesunij prowadnicę papieru, dopasowując je do formatu wkładanego papieru. Upewnij się, że prowadnice są dobrze umieszczone w szczelinach.



**c** Rozwachluj dobrze stos papieru, aby uniknąć zacięcia papieru i niewłaściwego jego podawania.

**d** Włóż papieru do tacy i upewnij się, że:

- Papier znajduje się poniżej znaku maksymalnej ilości papieru (▼▼▼) ①. Przepelnienie tacy papieru spowoduje zacięcie papieru.
- Strona do druku musi być skierowana w dół.
- Prowadnice papieru dotykają boków papieru, aby był prawidłowo podawany.



**e** Włóż tacę papieru do urządzenia. Upewnij się, że jest ona całkowicie włożona do urządzenia.



Aby uzyskać więcej informacji na temat zalecanego papieru, patrz *Zalecany papier i nośniki wydruku w Podstawowym Podręczniku Użytkownika*.

## 4 Przymocuj pokrywę panelu sterowania

- a** Otwórz pokrywę dokumentu.
- b** Wybierz język i przymocuj pokrywę panelu sterowania do urządzenia.



### Informacja

Jeśli pokrywa panelu sterowania nie zostanie zamocowana prawidłowo, klawiatura nie będzie działać.

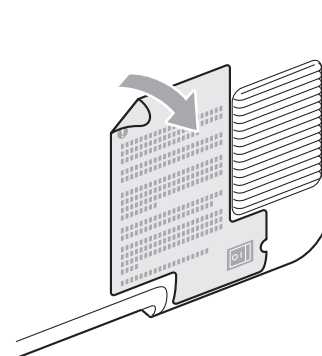
## 5 Podłącz przewód zasilający

### ! WAŻNE

**NIE NALEŻY** jeszcze podłączać kabla interfejsu.

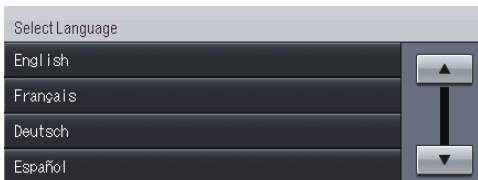


- a** Podłącz przewód zasilający do gniazdka ściennego, a następnie podłącz go do gniazda elektrycznego.
- b** Zdejmij etykietę zakrywającą przycisk zasilania urządzenia, a następnie włącz urządzenie.



## 6 Wybierz swój język

- a** Po włączeniu przycisku zasilania na wyświetlaczu LCD zostanie wyświetlony komunikat:



Przy użyciu przycisku ▲ lub ▼ wyświetl i naciśnij język.

- b** Na wyświetlaczu LCD zostanie wyświetlone polecenie potwierdzenia wyboru.

Jeśli na wyświetlaczu LCD wyświetlony jest prawidłowy język, naciśnij **Tak**.

— LUB —

Naciśnij **Nie**, aby przejść do kroku **a** i ponownie wybrać język.



### Informacja

W przypadku wyboru nieprawidłowego języka można go zmienić używając przycisku MENU na Ekranie dotykowym. (MENU, Wstępne ustaw., Miejscowy jęz.)

## 7 Ustawianie jasności wyświetlacza LCD (jeśli jest to konieczne)

W przypadku problemów z odczytaniem wyświetlacza LCD spróbuj zmienić ustawienie jasności.

- a** Naciśnij przycisk **MENU**.
- b** Przy użyciu przycisku ▲ lub ▼ wyświetl opcję **Ustawienia**.  
Naciśnij przycisk **Ustawienia**.
- c** Przy użyciu przycisku ▲ lub ▼ wyświetl opcję **Ustawienia LCD**.  
Naciśnij przycisk **Ustawienia LCD**.
- d** Naciśnij przycisk **Podświetlenie**.
- e** Naciśnij przycisk **Jasny**, **Średnio** lub **Ciemny**.
- f** Naciśnij przycisk **Stop/Zakończ**.

# 8

## Ustawianie daty i godziny

- a** Naciśnij przycisk **MENU**.
- b** Przy użyciu przycisku ▲ lub ▼ wyświetl opcję **Wstępne ustaw..**  
Naciśnij przycisk **Wstępne ustaw..**
- c** Naciśnij przycisk **Data i godzina**.
- d** Naciśnij ponownie przycisk **Data i godzina**.
- e** Wprowadź dwie ostatnie cyfry roku na Ekranie dotykowym, a następnie naciśnij przycisk **OK**.  
(Np. wprowadź 1, 1 dla roku 2011.)
- f** Wprowadź dwie cyfry oznaczające miesiąc na Ekranie dotykowym, a następnie naciśnij przycisk **OK**.  
(Np. wprowadź 0, 3 dla marca.)
- g** Wprowadź dwie cyfry oznaczające dzień na Ekranie dotykowym, a następnie naciśnij przycisk **OK**.  
(Np. wprowadź 2, 5 dla 25-tego dnia miesiąca.)
- h** Wprowadź godzinę w formacie 24-godzinnym przy użyciu przycisków na Ekranie dotykowym, a następnie naciśnij przycisk **OK**.  
(Np. wprowadź 1, 5, 2, 5 dla 15:25.)
- i** Naciśnij przycisk **Stop/Zakończ**.

# 9

## Automatyczny czas letni

Istnieje możliwość ustawienia urządzenia tak, aby automatycznie przestawiało godzinę na czas letni. Urządzenie przestawi zegar o godzinę do przodu wiosną i o godzinę do tyłu jesienią.

- a** Naciśnij przycisk **MENU**.
- b** Przy użyciu przycisku ▲ lub ▼ wyświetl opcję **Wstępne ustaw..**  
Naciśnij przycisk **Wstępne ustaw..**
- c** Naciśnij przycisk **Data i godzina**.
- d** Naciśnij przycisk **Auto zm. czasu**.
- e** Naciśnij przycisk **Wł.** (lub **Wył.**).
- f** Naciśnij przycisk **Stop/Zakończ**.

# 10

## Ustawienie strefy czasowej

W urządzeniu można ustawić strefę czasową (nie czas letni, lecz czas standardowy) dla danej lokalizacji. Na przykład w przypadku strefy czasu wschodniego w USA i Kanadzie wartość ta wynosi UTC-05:00.

- a** Naciśnij przycisk **MENU**.
- b** Przy użyciu przycisku ▲ lub ▼ wyświetl opcję **Wstępne ustaw..**  
Naciśnij przycisk **Wstępne ustaw..**
- c** Naciśnij przycisk **Data i godzina**.
- d** Naciśnij przycisk **Strefa czasowa**.
- e** Naciśnij + lub -, aby ustawić strefę czasową. Naciśnij przycisk **OK**.
- f** Naciśnij przycisk **Stop/Zakończ**.

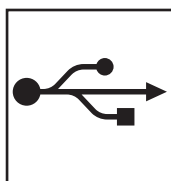
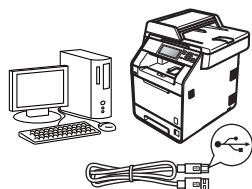
# 11

## Wybór rodzaju połączenia

Niniejsze instrukcje instalacji dotyczą systemów operacyjnych Windows® 2000 Professional, Windows® XP Home/Windows® XP Professional, Windows® XP Professional x64 Edition, Windows Vista®, Windows® 7 oraz Mac OS X (wersje 10.4.11, 10.5.x i 10.6.x).

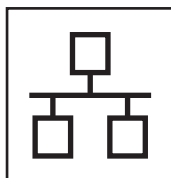
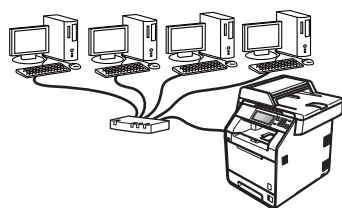
### Informacja

W przypadku systemów operacyjnych Windows Server® 2003/2003 x64 Edition/2008/2008 R2, przejdź na stronę danego modelu pod adresem <http://solutions.brother.com/>.



### Dla użytkowników interfejsu USB

Windows®, przejdź do Strony 8  
Macintosh, przejdź do Strony 10



### Dla użytkowników sieci przewodowej

Windows®, przejdź do Strony 12  
Macintosh, przejdź do Strony 14

### Informacja

Najnowsze sterowniki i programy narzędziowe dla posiadanego urządzenia można pobrać ze strony Brother Solutions Center pod adresem <http://solutions.brother.com/>.

USB	Windows®
	Macintosh
Sieć przewodowa	Windows®
	Macintosh



## Dla użytkowników interfejsu USB (Windows® 2000 Professional/XP/XP Professional x64 Edition/ Windows Vista®/Windows® 7)

# 12

## Przed instalacją

- a** Upewnij się, że komputer jest **WŁĄCZONY** i użytkownik jest zalogowany z uprawnieniami administratora.



### Informacja

Instalacyjna płyta CD-ROM zawiera oprogramowanie ScanSoft™ PaperPort™ 12SE. To oprogramowanie obsługuje systemy operacyjne Windows® XP (SP3 lub nowszy), XP Professional x64 Edition (SP2 lub nowszy), Windows Vista® (SP2 lub nowszy) oraz Windows® 7. Przed zainstalowaniem pakietu oprogramowania MFL-Pro należy dokonać aktualizacji do najnowszego dodatku Service Pack dla systemu Windows®. W przypadku korzystania z systemu operacyjnego Windows® 2000 (SP4 lub nowszy), po wyświetleniu ekranu pobierania aplikacji ScanSoft™ PaperPort™ 11SE podczas instalacji pakietu oprogramowania MFL-Pro, należy postępować zgodnie z wyświetlanymi na ekranie instrukcjami.

- b** Wyłącz urządzenie i upewnij się, że przewód interfejsu USB **NIE JEST** podłączony do urządzenia. Jeśli został on już podłączony, należy go odłączyć.

# 13

## Instalowanie pakietu oprogramowania MFL-Pro

- a** Umieść instalacyjną płytę CD-ROM w napędzie CD-ROM. Jeżeli pojawi się ekran z nazwami modeli, wybierz model swojego urządzenia. Jeśli pojawi się ekran z wersjami językowymi, wybierz swój język.



### Informacja

Jeśli ekran Brother nie zostanie wyświetlony automatycznie, przejdź do **Mój komputer (Komputer)**, kliknij dwukrotnie ikonę CD-ROM, a następnie kliknij dwukrotnie **start.exe**.

- b** Kliknij opcję **Instalacja początkowa**, a następnie przycisk **Zainstaluj pakiet MFL-Pro**.

- c** Jeśli akceptujesz umowę licencyjną, kliknij **Tak**.




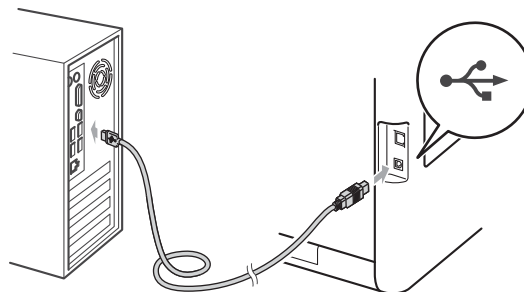
### Informacja

- Jeśli instalacja nie będzie kontynuowana automatycznie, otwórz ponownie menu główne, wysuwając i ponownie wkładając płytę CD-ROM lub klikając dwukrotnie program **start.exe** w folderze głównym, a następnie kontynuuj od kroku **b**, aby zainstalować pakiet oprogramowania MFL-Pro.
- W systemie Windows Vista® i Windows® 7, po wyświetleniu ekranu **Kontrola konta użytkownika**, kliknij **Zezwalaj** lub **Tak**.
- Aby zainstalować sterownik PS (sterownik drukarki BR-Script3), wybierz **Instalacja konfigurowana przez klienta**, a następnie wykonaj instrukcje wyświetlane na ekranie.

- d** Wykonuj instrukcje wyświetlane na ekranie aż do wyświetlenia następującego ekranu.



- e** Podłącz przewód USB do złącza USB oznaczonego symbolem  w urządzeniu, a następnie podłącz przewód do komputera.



- f** Włącz urządzenie, a następnie wykonaj instrukcje wyświetlane na ekranie, aby zakończyć instalację.

## ! WAŻNE

**NIE anuluj żadnych ekranów podczas procesu instalacji. Wyświetlenie wszystkich ekranów może potrwać kilka sekund.**



**Informacja**

Jeśli podczas instalacji oprogramowania zostanie wyświetlony komunikat o błędzie, uruchom program **Instalowanie diagnostyki** znajdujący się w katalogu **Start/Wszystkie programy/Brother/DCP-XXXX** (gdzie DCP-XXXX to nazwa modelu).

**Zakończ****Instalacja została zakończona.****Informacja**

- W zależności od ustawień zabezpieczeń, podczas korzystania z urządzenia lub jego oprogramowania może zostać wyświetlone okno zabezpieczeń systemu Windows lub programu antywirusowego. Zezwól lub dopuść operację, aby kontynuować.
- **Sterownik drukarki XML Paper Specification**  
Sterownik drukarki XML Paper Specification jest najlepszym wyborem dla systemów Windows Vista® i Windows® 7 przy drukowaniu z aplikacji, które używają dokumentów typu XML Paper Specification. Najnowszą wersję sterownika można pobrać ze strony Brother Solutions Center pod adresem <http://solutions.brother.com/>.



## Dla użytkowników interfejsu USB (Mac OS X 10.4.11 - 10.6.x)

### 12 Przed instalacją

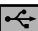
- a** Upewnij się, że urządzenie jest podłączone do zasilania i komputer Macintosh jest **WŁĄCZONY**. Użytkownik musi być zalogowany na komputerze z uprawnieniami Administratora.

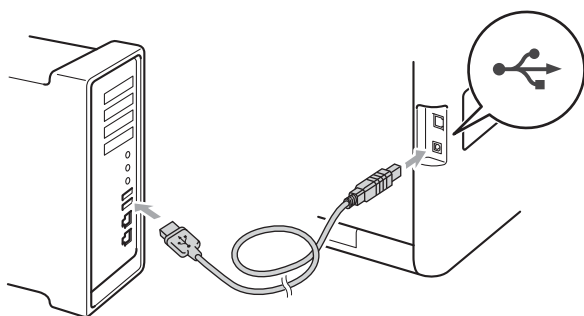
#### WAŻNE

**W przypadku systemu Mac OS X 10.4.10, dokonaj aktualizacji do systemu Mac OS X 10.4.11 - 10.6.x. (Aby uzyskać najnowsze sterowniki i informacje dotyczące używanego systemu Mac OS X, przejdź na stronę <http://solutions.brother.com/>.)**

#### Informacja

Aby skonfigurować sterownik PS (sterownik drukarki BR-Script3), przejdź do centrum Brother Solutions Center pod adresem <http://solutions.brother.com/> i kliknij Pliki do pobrania na stronie posiadanego modelu, a następnie odwiedź sekcję często zadawanych pytań (FAQ), aby uzyskać informacje na temat konfiguracji.

- b** Podłącz przewód USB do złącza USB oznaczonego symbolem  w urządzeniu, a następnie podłącz przewód do komputera Macintosh.



- c** Upewnij się, że przycisk zasilania urządzenia jest włączony.

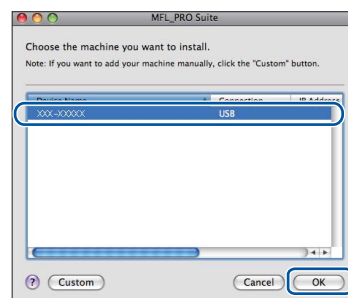
### 13 Instalowanie pakietu oprogramowania MFL-Pro

- a** Umieść instalacyjną płytę CD-ROM w napędzie CD-ROM.
- b** Kliknij dwukrotnie ikonę **Start Here OSX** (Rozpocznij tutaj OSX). Postępuj zgodnie z instrukcjami wyświetlanymi na ekranie.

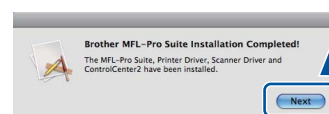
#### Informacja

Ukończenie instalacji może potrwać kilka minut.

- c** Wykonuj instrukcje wyświetlane na ekranie aż do wyświetlenia następującego ekranu. Wybierz urządzenie z listy, a następnie kliknij przycisk **OK**.



- d** Po wyświetleniu tego ekranu kliknij przycisk **Next** (Dalej).



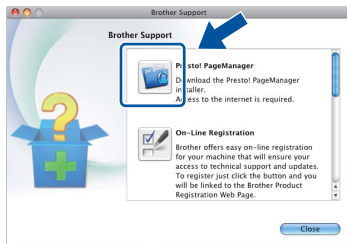
- OK!** Instalacja pakietu oprogramowania MFL-Pro została zakończona. Przejdź do kroku **14** na stronie **11**.



## 14 Pobieranie i instalacja aplikacji Presto! PageManager

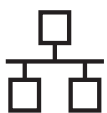
Po zainstalowaniu aplikacji Presto! PageManager, do aplikacji Brother ControlCenter2 dodawana jest funkcja OCR. Za pomocą aplikacji Presto! PageManager można z łatwością skanować, udostępniać i organizować zdjęcia i dokumenty.

- a Na ekranie **Brother Support** (Wsparcie firmy Brother) kliknij **Presto! PageManager** i postępuj zgodnie z instrukcjami wyświetlanymi na ekranie.



**Zakończ**

**Instalacja została zakończona.**



## Dla użytkowników interfejsu sieci przewodowej (Windows® 2000 Professional/XP/XP Professional x64 Edition/ Windows Vista®/Windows® 7)


### 12 Przed instalacją

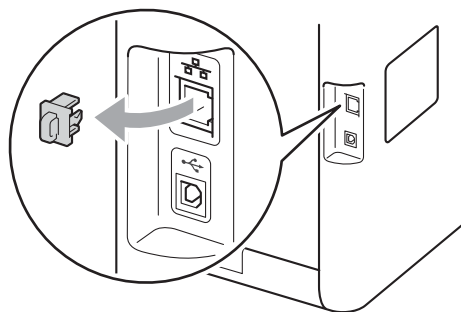
- a** Upewnij się, że komputer jest **WŁĄCZONY** i użytkownik jest zalogowany z uprawnieniami administratora.



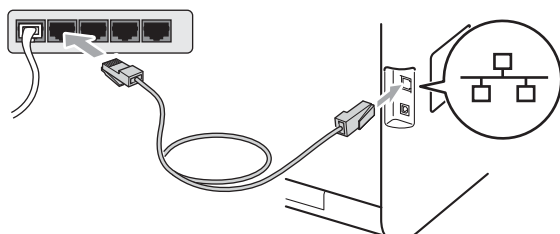
#### Informacja

- Instalacyjna płyta CD-ROM zawiera oprogramowanie ScanSoft™ PaperPort™ 12SE. To oprogramowanie obsługuje systemy operacyjne Windows® XP (SP3 lub nowszy), XP Professional x64 Edition (SP2 lub nowszy), Windows Vista® (SP2 lub nowszy) oraz Windows® 7. Przed zainstalowaniem pakietu oprogramowania MFL-Pro należy dokonać aktualizacji do najnowszego dodatku Service Pack dla systemu Windows®. W przypadku korzystania z systemu operacyjnego Windows® 2000 (SP4 lub nowszy), po wyświetleniu ekranu pobierania aplikacji ScanSoft™ PaperPort™ 11SE podczas instalacji pakietu oprogramowania MFL-Pro, należy postępować zgodnie z wyświetlanymi na ekranie instrukcjami.
- Na czas instalacji wyłącz zapory osobiste (inne niż Zapora systemu Windows®), oprogramowanie antyszpiegowskie i antywirusowe.

- b** Zdejmij zatyczkę ochronną ze złącza LAN oznaczonego symbolem .



- c** Podłącz kabel sieciowy do złącza LAN, a następnie podłącz go do wolnego portu w koncentratorze.



- d** Upewnij się, że przycisk zasilania urządzenia jest włączony.

### 13 Instalowanie pakietu oprogramowania MFL-Pro

- a** Umieść instalacyjną płytę CD-ROM w napędzie CD-ROM. Jeżeli pojawi się ekran z nazwami modeli, wybierz model swojego urządzenia. Jeśli pojawi się ekran z wersjami językowymi, wybierz swój język.



#### Informacja

Jeśli ekran Brother nie zostanie wyświetlony automatycznie, przejdź do **Mój komputer (Komputer)**, kliknij dwukrotnie ikonę CD-ROM, a następnie kliknij dwukrotnie **start.exe**.

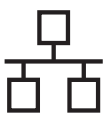
- b** Kliknij opcję **Instalacja początkowa**, a następnie przycisk **Zainstaluj pakiet MFL-Pro**.

- c** Jeśli akceptujesz umowę licencyjną, kliknij **Tak**.



#### Informacja

- Jeśli instalacja nie będzie kontynuowana automatycznie, otwórz ponownie menu główne, wysuwając i ponownie wkładając płytę CD-ROM lub klikając dwukrotnie program **start.exe** w folderze głównym, a następnie kontynuuj od kroku **b**, aby zainstalować pakiet oprogramowania MFL-Pro.
- W systemie Windows Vista® i Windows® 7, po wyświetleniu ekranu **Kontrola konta użytkownika**, kliknij **Zezwalaj** lub **Tak**.
- Aby zainstalować sterownik PS (sterownik drukarki BR-Script3), wybierz **Instalacja konfigurowana przez klienta**, a następnie wykonaj instrukcje wyświetlane na ekranie.



- d** Po wyświetleniu ekranu **Wykryto oprogramowanie antywirusowe lub zaporę ogniową** wybierz opcję **Zmień ustawienia zapory tak, aby uzyskać pełne połączenie sieciowe i kontynuuj instalację. (Zalecane)** i kliknij przycisk **Dalej**.

(Nie dotyczy użytkowników systemu Windows® 2000)

Jeśli Zapora systemu Windows® nie jest używana, zapoznaj się z podręcznikiem użytkownika posiadanego oprogramowania, aby uzyskać informacje na temat dodawania następujących portów sieciowych.

- Do skanowania sieci dodaj port UDP 54925.
- Jeżeli nadal masz problemy z połączeniem sieciowym, dodaj port UDP 137.

- e** Postępuj zgodnie z instrukcjami wyświetlanymi na ekranie, aby ukończyć konfigurację.

## WAŻNE

**NIE anuluj żadnych ekranów podczas procesu instalacji. Wyświetlenie wszystkich ekranów może potrwać kilka sekund.**

## Informacja

- Jeśli nie można odnaleźć posiadanego urządzenia w sieci, sprawdź ustawienia, wykonując instrukcje wyświetlane na ekranie.
- W systemie Windows Vista® i Windows® 7, po wyświetleniu ekranu **Zabezpieczenia systemu Windows**, zaznacz pole wyboru i kliknij **Zainstaluj**, aby poprawnie ukończyć instalację.
- Jeśli podczas instalacji oprogramowania zostanie wyświetlony komunikat o błędzie, uruchom program **Instalowanie diagnostyki** znajdujący się w katalogu **Start/Wszystkie programy/Brother/DCP-XXXX LAN** (gdzie DCP-XXXX to nazwa modelu).

## 14

### Zainstaluj pakiet oprogramowania MFL-Pro na dodatkowych komputerach (jeśli jest to konieczne)

Aby korzystać z urządzenia na wielu komputerach w sieci, zainstaluj pakiet oprogramowania MFL-Pro na każdym z nich. Przejdź do kroku **13** na stronie 12.

## Informacja

### Licencja sieciowa (Windows®)

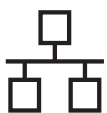
Niniejszy produkt zawiera licencję dla maksymalnie 5 użytkowników. Niniejsza licencja obejmuje instalację pakietu oprogramowania MFL-Pro, w tym aplikacji ScanSoft™ PaperPort™ 12SE lub ScanSoft™ PaperPort™ 11SE, na maksymalnie 5 komputerach w sieci. Aby zainstalować aplikacje ScanSoft™ PaperPort™ 12SE lub ScanSoft™ PaperPort™ 11SE na więcej niż 5 komputerach, należy zakupić pakiet Brother NL-5, będący pakietem wielu umów licencyjnych dla maksymalnie 5 dodatkowych użytkowników. Aby dokonać zakupu pakietu NL-5, skontaktuj się z autoryzowanym sprzedawcą firmy Brother lub z obsługą klienta firmy Brother.

## Zakończ

**Instalacja została zakończona.**

## Informacja

- W przypadku używania konkretnego adresu IP w urządzeniu należy za pomocą panelu sterowania ustawić metodę ładowania na statyczną. Więcej informacji zawiera część *Menu sieci w Instrukcji obsługi dla sieci*.
- W zależności od ustawień zabezpieczeń, podczas korzystania z urządzenia lub jego oprogramowania może zostać wyświetlone okno zabezpieczeń systemu Windows lub programu antywirusowego. Zezwól lub dopuść operację, aby kontynuować.
- **Sterownik drukarki XML Paper Specification** Sterownik drukarki XML Paper Specification jest najlepszym wyborem dla systemów Windows Vista® i Windows® 7 przy drukowaniu z aplikacji, które używają dokumentów typu XML Paper Specification. Najnowszą wersję sterownika można pobrać ze strony Brother Solutions Center pod adresem <http://solutions.brother.com/>.



## Dla użytkowników interfejsu sieci przewodowej (Mac OS X 10.4.11 - 10.6.x)

### 12 Przed instalacją


- a** Upewnij się, że urządzenie jest podłączone do zasilania i komputer Macintosh jest **WŁĄCZONY**. Użytkownik musi być zalogowany na komputerze z uprawnieniami Administratora.

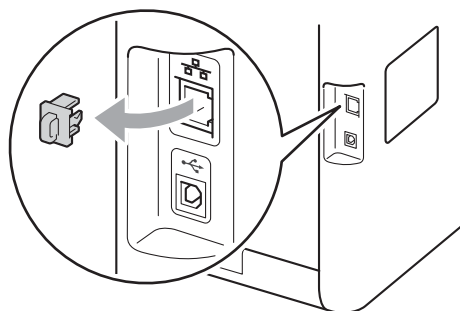
#### WAŻNE

W przypadku systemu Mac OS X 10.4.10, dokonaj aktualizacji do systemu Mac OS X 10.4.11 - 10.6.x. (Aby uzyskać najnowsze sterowniki i informacje dotyczące używanego systemu Mac OS X, przejdź na stronę <http://solutions.brother.com/>.)

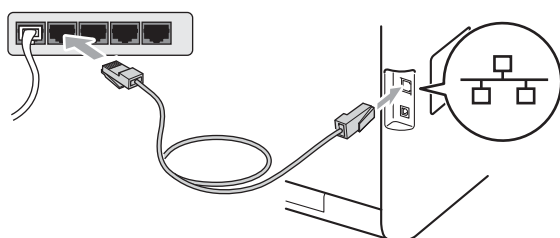
#### Informacja

Aby skonfigurować sterownik PS (sterownik drukarki BR-Script3), przejdź do centrum Brother Solutions Center pod adresem <http://solutions.brother.com/> i kliknij Pliki do pobrania na stronie posiadanego modelu, a następnie odwiedź sekcję często zadawanych pytań (FAQ), aby uzyskać informacje na temat konfiguracji.

- b** Zdejmij zatyczkę ochronną ze złącza LAN oznaczonego symbolem .



- c** Podłącz kabel sieciowy do złącza LAN, a następnie podłącz go do wolnego portu w koncentratorze.



- d** Upewnij się, że przycisk zasilania urządzenia jest włączony.

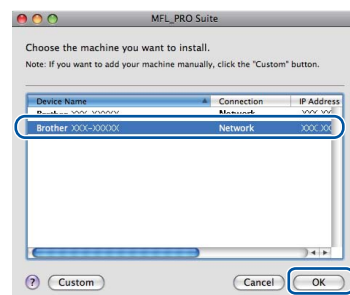
### 13 Instalowanie pakietu oprogramowania MFL-Pro

- a** Umieść instalacyjną płytę CD-ROM w napędzie CD-ROM.
- b** Kliknij dwukrotnie ikonę **Start Here OSX** (Rozpocznij tutaj OSX). Postępuj zgodnie z instrukcjami wyświetlanymi na ekranie.

#### Informacja

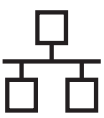
Ukończenie instalacji może potrwać kilka minut.

- c** Wykonuj instrukcje wyświetlane na ekranie aż do wyświetlenia następującego ekranu. Wybierz urządzenie z listy, a następnie kliknij przycisk **OK**.



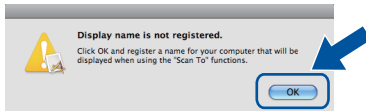
#### Informacja

Jeśli urządzenie nie zostało znalezione w sieci, sprawdź jej ustawienia. Patrz *Przed instalacją* na stronie 14.

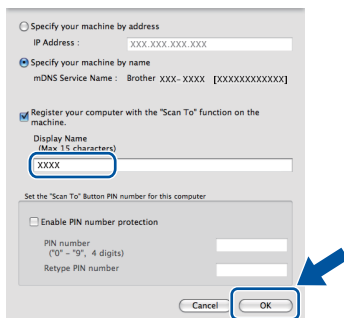



## Informacja

- Jeśli zostanie wyświetlony ten ekran, kliknij przycisk **OK**.

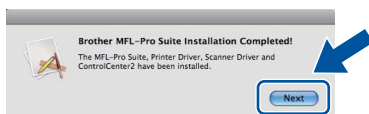


Wprowadź nazwę komputera Macintosh, składającą się z maksymalnie 15 znaków, w polu **Display Name** (Wyświetlana nazwa), a następnie kliknij przycisk **OK**. Przejdź do kroku **d**.



- Aby użyć klawisza **SKANUJ** w urządzeniu do skanowania poprzez sieć, należy zaznaczyć pole **Register your computer with the "Scan To" function on the machine** (Za pomocą funkcji „Skanuj do” zarejestruj swój komputer na urządzeniu).
- Wprowadzona nazwa zostanie wyświetlona na wyświetlaczu LCD po naciśnięciu przycisku  (**SKANUJ**) i wybraniu opcji skanowania. (Aby dowiedzieć się więcej, patrz *Skanowanie sieciowe w Instrukcji oprogramowania*.)

- d** Po wyświetleniu tego ekranu kliknij przycisk **Next** (Dalej).

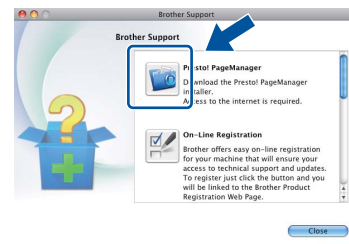


- OK!** Instalacja pakietu oprogramowania **MFL-Pro** została zakończona. Przejdź do kroku **14** na stronie 15.

## 14 Pobieranie i instalacja aplikacji Presto! PageManager

Po zainstalowaniu aplikacji Presto! PageManager, do aplikacji Brother ControlCenter2 dodawana jest funkcja OCR. Za pomocą aplikacji Presto! PageManager można z łatwością skanować, udostępniać i organizować zdjęcia i dokumenty.

- a** Na ekranie **Brother Support** (Wsparcie firmy Brother) kliknij **Presto! PageManager** i postępuj zgodnie z instrukcjami wyświetlanymi na ekranie.



## 15 Zainstaluj pakiet oprogramowania MFL-Pro na dodatkowych komputerach (jeśli jest to konieczne)

Aby korzystać z urządzenia na wielu komputerach w sieci, zainstaluj pakiet oprogramowania MFL-Pro na każdym z nich. Przejdź do kroku **13** na stronie 14.

**Zakończ** Instalacja została zakończona.

## Informacja

W przypadku używania konkretnego adresu IP w urządzeniu należy za pomocą panelu sterowania ustawić metodę ładowania na statyczną. Więcej informacji zawiera część *Menu sieci w Instrukcji obsługi dla sieci*.



## Korekta kolorów (jeśli jest konieczna)

### Kalibracja kolorów

Gęstość wyjściowa poszczególnych kolorów może się różnić w zależności od czynników środowiska pracy urządzenia, takich jak temperatura czy wilgotność. Kalibracja pomaga poprawić gęstość kolorów.



#### Informacja

- W przypadku drukowania za pomocą funkcji druku bezpośredniego lub sterownika drukarki BR-Script należy wykonać kalibrację z poziomu panelu sterowania. Patrz *Przy pomocy panelu sterowania* na stronie 16.
- W przypadku drukowania za pomocą sterownika drukarki Windows®, sterownik automatycznie pobierze dane kalibracji, jeśli włączone będą obie opcje **Użyj danych kalibracji** i **Pobierz automatycznie dane urządzenia...** Patrz *Zakładka Ustawienia Zaawansowane w Instrukcji oprogramowania*.
- W przypadku korzystania ze sterownika drukarki systemu Macintosh należy wykonać kalibrację za pomocą opcji **Status Monitor**. Po włączeniu opcji **Status Monitor**, wybierz opcję **Color Calibration** (Kalibracja koloru) z menu **Control** (Kontrola). Patrz *Status Monitor w Instrukcji oprogramowania*.

### Przy pomocy panelu sterowania

- a** Naciśnij przycisk **MENU**.
- b** Przy użyciu przycisku ▲ lub ▼ wyświetl opcję **Drukarka**.  
Naciśnij przycisk **Drukarka**.
- c** Przy użyciu przycisku ▲ lub ▼ wyświetl opcję **Kalibracja**.  
Naciśnij przycisk **Kalibracja**.
- d** Naciśnij przycisk **Kalibruj**.
- e** Naciśnij przycisk **Tak**.
- f** Naciśnij przycisk **Stop/Zakończ**.

Parametry kalibracji można przywrócić do ustawień fabrycznych.


- a** Naciśnij przycisk **MENU**.
- b** Przy użyciu przycisku ▲ lub ▼ wyświetl opcję **Drukarka**.  
Naciśnij przycisk **Drukarka**.

- c** Przy użyciu przycisku ▲ lub ▼ wyświetl opcję **Kalibracja**.  
Naciśnij przycisk **Kalibracja**.
- d** Naciśnij przycisk **Reset**.
- e** Naciśnij przycisk **Tak**.
- f** Naciśnij przycisk **Stop/Zakończ**.

### Rejestracja kolorów

#### Automatyczna rejestracja

Umożliwia automatyczną regulację położenia druku każdego koloru.

- a** Naciśnij przycisk **MENU**.
  - b** Przy użyciu przycisku ▲ lub ▼ wyświetl opcję **Drukarka**.  
Naciśnij przycisk **Drukarka**.
  - c** Przy użyciu przycisku ▲ lub ▼ wyświetl opcję **Rejestracja automatyczna**.  
Naciśnij przycisk **Rejestracja automatyczna**.
  - d** Naciśnij przycisk **Tak**.
  - e** Naciśnij przycisk **Stop/Zakończ**.
-  Aby ręcznie skorygować położenie druku dla każdego koloru, patrz *Ręczna rejestracja w Podstawowym Podręczniku Użytkownika*.

### Brother CreativeCenter



#### BROTHER CREATIVECENTER

Doznaj inspiracji. W przypadku stosowania systemu Windows® kliknij dwukrotnie ikonę Brother CreativeCenter na pulpicie, aby uzyskać dostęp do DARMOWEJ witryny WWW zawierającej wiele pomysłów i zasobów do zastosowań osobistych lub profesjonalnych.




Użytkownicy komputerów Mac mogą uzyskać dostęp do Brother CreativeCenter pod tym adresem WWW:  
<http://www.brother.com/creativecenter/>

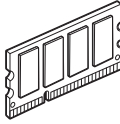
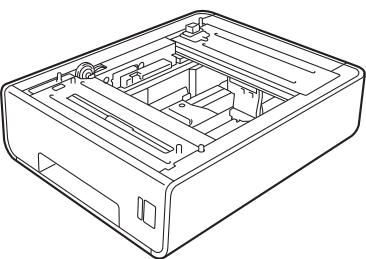


# Opcje i materiały zużywające się

## Opcje

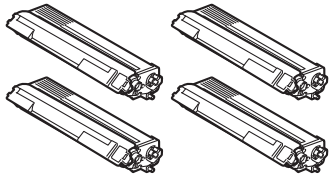
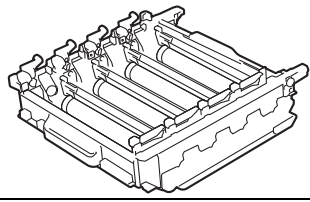
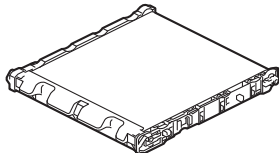
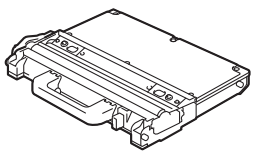
Urządzenie wyposażone jest w następujące akcesoria opcjonalne. Dodając te elementy można poszerzyć możliwości urządzenia. Aby uzyskać więcej informacji na temat opcjonalnego podajnika dolnego oraz zgodnej pamięci SO-DIMM, odwiedź naszą stronę pod adresem <http://solutions.brother.com/>.

 Aby zainstalować pamięć SO-DIMM, patrz *Instalacja dodatkowej pamięci w Rozszerzonym Podręczniku Użytkownika*.

Podajnik dolny	Pamięć SO-DIMM
LT-300CL	Pamięć można zwiększyć instalując jeden moduł pamięci SO-DIMM (Small Outline Dual In-line Memory Module).
Dolny podajnik papieru może pomieścić do 500 arkuszy papieru. Gdy jest ona zainstalowana, pojemność podajników zwiększa się do 800 arkuszy.	
	

## Materiały eksploatacyjne

Gdy nadejdzie czas wymiany materiałów eksploatacyjnych, na wyświetlaczu LCD panelu sterowania zostanie wyświetlony komunikat o błędzie. Aby uzyskać więcej informacji na temat materiałów eksploatacyjnych dostępnych dla posiadanego urządzenia, odwiedź naszą stronę pod adresem <http://solutions.brother.com/> lub skontaktuj się z lokalnym sprzedawcą firmy Brother.

Tonery	Jednostka bębna
Toner standardowy: TN-320 (C/M/Y/BK) Toner o dużej pojemności: TN-325 (C/M/Y/BK) Toner o bardzo dużej pojemności: TN-328 (C/M/Y/BK)	DR-320CL
	
Zespół pasa	Pojemnik na zużyty toner
BU-300CL	WT-300CL
	

## **Znaki towarowe**

Logo Brother jest zarejestrowanym znakiem towarowym Brother Industries, Ltd.

Brother jest zarejestrowanym znakiem towarowym Brother Industries, Ltd.

Microsoft, Windows, Windows Server, Outlook i Internet Explorer są zarejestrowanymi znakami handlowymi firmy Microsoft Corporation w Stanach Zjednoczonych i/lub innych krajach.

Windows Vista jest zarejestrowanym znakiem handlowym lub znakiem handlowym firmy Microsoft Corporation w Stanach Zjednoczonych i innych krajach.

Apple, Macintosh, Safari i TrueType są zarejestrowanymi znakami towarowymi firmy Apple Inc w USA i/lub innych krajach.

Nuance, logo Nuance, PaperPort i ScanSoft są znakami towarowymi lub zarejestrowanymi znakami towarowymi Nuance Communications, Inc. lub jej oddziałów w USA i/lub innych krajach.

**Wszystkie nazwy handlowe oraz nazwy produktów spółek występujące na produktach Brother, powiązane dokumenty oraz wszelkie inne materiały są znakami towarowymi lub zastrzeżonymi znakami towarowymi odpowiednich spółek.**

## **Zebranie i publikacja**

Ten podręcznik został opracowany i wydany pod nadzorem Brother Industries Ltd. i zawiera najnowsze opisy i dane techniczne produktu.

Treść tego podręcznika i dane techniczne tego produktu podlegają zmianom bez wcześniejszego powiadomienia.

Firma Brother zastrzega sobie prawo do wprowadzania bez powiadomienia zmian w specyfikacjach oraz dokumentacji zawartej w niniejszej instrukcji i nie ponosi odpowiedzialności za jakiegokolwiek szkody (także pośrednie) spowodowane korzystaniem z tych informacji, w tym także za błędy typograficzne i inne, które mogą występować w tej publikacji.

## **Prawa autorskie i licencja**

©2010 Brother Industries, Ltd.

Ten produkt zawiera oprogramowanie opracowane przez następujących producentów:

©1983-1998 PACIFIC SOFTWARES, INC.

©2010 Devicescape Software, Inc.

Niniejszy produkt zawiera oprogramowanie „KASAGO TCP/IP” wyprodukowane przez firmę ZUKEN ELMIC, Inc.