



brother

Vejledning til universal printerdriver

Brother Universal Printer Driver (BR-Script3)
Brother Mono Universal Printer Driver (PCL)
Brother Universal Printer Driver (Inkjet)

Oversigt

Brother Universal Printer Driver er en printerdriver til brug sammen med Brother-maskiner forbundet via USB og netværket. Du kan søge efter tilgængelige Brother-maskiner og udskrive dokumenter uden at installere separate printerdrivere.

Der findes tre typer Brother Universal Printer Driver:

- Universal Printer Driver til BR-Script (PostScript®-sprogemulering)
- Universal Printer Driver til PCL ¹
- Universal Printer Driver til inkjet-model

¹ Kun til udskrivning i sort-hvid.

Universal Printer Driver er tilgængelig som download fra Brother Solutions Center på <http://support.brother.com>. For at få en liste over Brother-maskiner, der understøttes af hver Brother Universal Printer Driver, se siden "Downloads" for den model, du vil oprette forbindelse til.



Bemærk!

- Brother Universal Printer Driver understøtter kun Brother-maskiner.
 - Tilgængelige funktioner i Brother Universal Printer Driver er forskellige afhængigt af maskinens funktioner og forbindelsestyper.
 - De skærbilleder, der vises i denne brugsanvisning, er fra Windows® XP. Skærbillederne på din computer varierer afhængigt af dit operativsystem.
-

Understøttede operativsystemer

Brother Universal Printer Driver understøtter følgende operativsystemer:

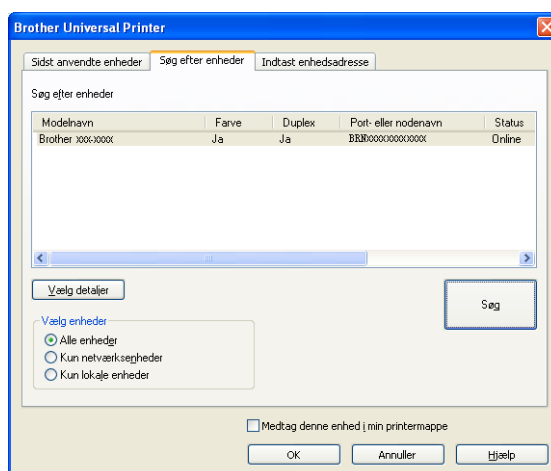
- Windows® XP Professional Edition
- Windows® XP Professional x64 Edition
- Windows Vista®
- Windows® 7
- Windows® 8
- Windows® 8.1
- Windows Server® 2003
- Windows Server® 2008
- Windows Server® 2008 R2
- Windows Server® 2012
- Windows Server® 2012 R2

Brug af Brother Universal Printer Driver

Bemærk!

- Hvis du bruger Windows® Firewall eller en firewall-funktion i anti-spyware eller antivirus-programmer, skal du midlertidigt deaktivere dem, så Brother Universal Printer Driver kan søge efter maskiner på netværket.
- Følgende maskiner vises på enhedslisten: Maskiner, der understøtter PostScript®- eller PCL5e/PCL6-emulering, eller inkjet-modeller, der understøtter Brother Universal Printer Driver.

- 1 Start det program, du vil bruge.
- 2 Klik på **Filer** og klik derefter på **Udskriv** i dit program.
- 3 Vælg **Brother Universal Printer**, og klik derefter på enten **Udskriftsindstillinger** eller **Egenskaber** (afhængigt af det program, du bruger). Dialogboksen **Brother Universal Printer** vises. Hvis det er første gang, du bruger driveren, vil fanen **Søg efter enheder** allerede være aktiv.



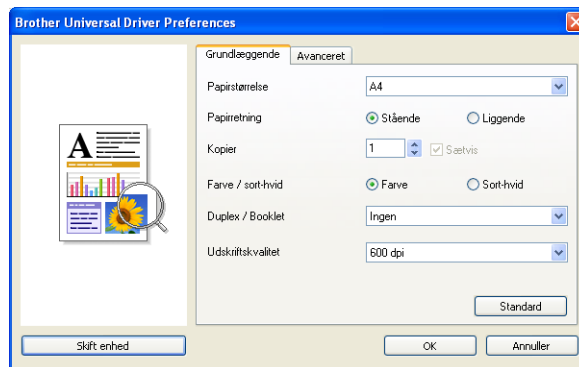
- 4 I afsnittet **Vælg enheder** skal du vælge forbindelsestype og derefter klikke på **Søg**. Brother Universal Printer Driver går i gang med at søge efter tilgængelige maskiner og viser søgeresultaterne under **Modelnavn**.

Bemærk!

- Se *Fanen Find enheder* på side 4 for oplysninger om fanen **Søg efter enheder**.
- Du kan vælge eller søge din maskine på netværket ved hjælp af fanen **Sidst anvendte enheder** eller **Indtast enhedsadresse**. Se *Søgning efter maskiner* på side 4 for oplysninger om søgning efter maskiner.

- 5 Vælg den maskine, du vil bruge, i søgeresultatet, og klik på **OK**.

- 6 Dialogboksen **Brother Universal Driver Preferences** vises.
Foretag alle nødvendige ændringer til printerdriverindstillingerne, og klik på **OK**.



- 7 Klik på **Udskriv** eller **OK** i programmets dialogboks **Udskriv**. Maskinen begynder at udskrive dokumentet.



Bemærk!

Når du har udskrevet, skal du genaktivere Windows® Firewall eller en firewall-funktion i anti-spyware eller antivirus-programmer.

Søgning efter maskiner

Når du starter Brother Universal Printer Driver, er der tre faner, som kan bruges til at vælge eller søge efter din maskine:

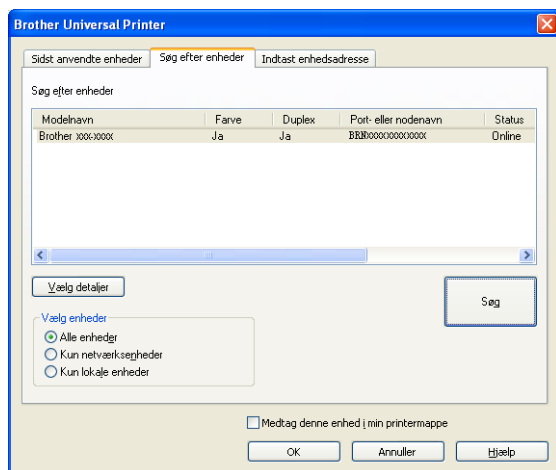
- **Søg efter enheder**
- **Sidst anvendte enheder**
- **Indtast enhedsadresse**

Klik på fanen **Søg efter enheder** for at søge efter tilgængelige maskiner, der er forbundet med USB eller over netværket.

Klik på fanen **Sidst anvendte enheder** eller **Indtast enhedsadresse** for at vælge eller søge efter din maskine på netværket.

Fanen Find enheder

Brug fanen **Søg efter enheder** til at søge efter tilgængelige maskiner, der er tilsluttet med USB eller over netværket. Når søgeresultatet vises i afsnittet **Søg efter enheder**, skal du vælge din maskine på listen og derefter klikke på **OK**.



■ Vælg detaljer

Når du klikker på denne knap, vises følgende skærbillede. Du kan vælge de poster, du ønsker at få vist, på enhedslisten ved at markere afkrydsningsfeltet.



- **Flyt op og Flyt ned**

Du kan ændre rækkefølgen af posterne på enhedslisten. Vælg posten, og klik derefter på **Flyt op** eller **Flyt ned**.

■ Vælg enheder

Du kan vælge forbindelsestype for de enheder, du vil søge efter.

- **Alle enheder**

Brother Universal Printer Driver søger efter alle maskiner.

- **Kun netværksenheder**

Printerdriveren søger efter maskiner, der er forbundet via netværket.

- **Kun lokale enheder**

Printerdriveren søger efter maskiner, der er forbundet ved hjælp af USB.

■ Søg

Du kan søge efter maskinerne igen og opdatere listen med maskiner i søgeresultatet.

■ Medtag denne enhed i min printermappe

(Ikke tilgængelig for Windows Server® 2008, Windows Server® 2008 R2, Windows Server® 2012 og Windows Server® 2012 R2)

Hvis du markerer dette felt og derefter klikker på **OK**, føjes den valgte maskine på enhedslisten til din printermappe.



Bemærk!

- Du skal logge på med administratorrettigheder.
 - Hvis den valgte maskine allerede findes i din printermappe, nedtones muligheden **Medtag denne enhed i min printermappe**.
-

■ OK

Dialogboksen **Brother Universal Driver Preferences** vises.

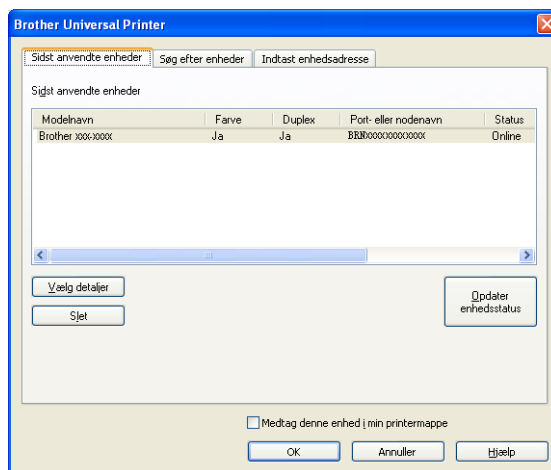


Bemærk!

Det kan tage nogle få minutter at udføre søgningen.

Sidst brugte enhedsfane (For maskiner forbundet via netværk)

Når fanen **Sidst anvendte enheder** er aktiv, vil Brother Universal Printer Driver vise en liste over de maskiner, du tidligere har brugt (op til 20 maskiner). Hvis søgeresultaterne viser **Online**, er maskinen klar til at udskrive. Vælg din maskine på enhedslisten, og klik derefter på **OK**.



Bemærk!

- Maskiner, der er forbundet med USB, bliver ikke vist.
- Hvis maskinens status er **Offline** eller **Forbindelsesfejl**, skal du klikke på **Opdater enhedsstatus** og derefter kontrollere status igen.

■ Vælg detaljer

Se *Vælg detaljer* på side 5.

■ Slet

Du kan slette den valgte maskine fra enhedslisten.

■ Opdater enhedsstatus

Du kan opdatere maskinens status på enhedslisten.

■ Medtag denne enhed i min printermappe

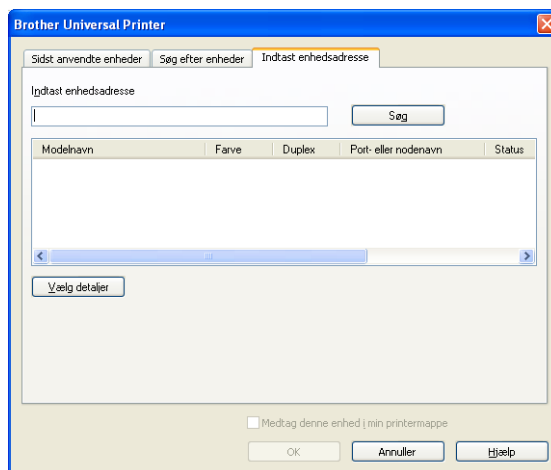
Se *Medtag denne enhed i min printermappe* på side 6.

■ OK

Se *OK* på side 6.

Sidst brugte enhedsadressefane (For maskiner forbundet via netværk)

Du kan bruge fanen **Indtast enhedsadresse** til at søge efter en bestemt maskine ved at indtaste dens IP-adresse eller nodenavn. Søgeresultatet vises på enhedslisten. Vælg din maskine på listen, og klik derefter på **OK**.



■ Indtast enhedsadresse

Indtast IP-adressen eller nodenavnet (op til 127 tegn) for den maskine, du vil bruge, og klik derefter på **Søg**. Den specificerede maskine vises på enhedslisten.

■ Vælg detaljer

Se *Vælg detaljer* på side 5.

■ Medtag denne enhed i min printermappe

Se *Medtag denne enhed i min printermappe* på side 6.

■ OK

Se *OK* på side 6.



Bemærk!

- Maskiner, der er forbundet med USB, bliver ikke vist.
- Hvis den maskine, du vil bruge, ikke vises på enhedslisten, skal du kontrollere de følgende punkter, før du søger efter maskinen igen:
 - Kontroller maskinens IP-adresse eller nodenavn.
 - Kontroller, om der er oprettet forbindelse til både maskinen og computeren på netværket.
 - Kontroller, at der ikke er fejl på maskinen, og at den er i klar-tilstand.

Fejlfinding

Hvis der opstår et teknisk problem, kan du se nedenstående kategorier for at finde løsningen.

Brother Solutions Center har de nyeste hyppigt stillede spørgsmål (FAQs) og tip til fejlfinding. Besøg os på:

<http://support.brother.com>

■ Problemer med søgning efter maskiner eller udskrivning af dit dokument

Kontroller følgende punkter før du søger efter maskine eller udskriver dokumentet igen:

- Kontroller, at der ikke er fejl på maskinen, og at den er i klar-tilstand.

(Ved netværksforbindelse)

- Kontroller, om Windows® Firewall eller en firewall-funktion i anti-spyware eller antivirus-programmer er midlertidigt deaktiveret.
- Kontroller, om der er oprettet forbindelse til både maskinen og computeren på netværket.

(Ved USB-forbindelse)

- Kontroller, at både maskinen og computeren er forbundet med USB-kablet.

Flere oplysninger får du ved at besøge Brother Solutions Center på <http://support.brother.com>.

■ Problemer med din Brother-maskine

Se brugsanvisningen til din maskine. Hvis du har brug for mere hjælp, kan du besøge Brother Solutions Center på <http://support.brother.com>.

■ Netværksproblemer

Kontakt din netværksadministrator, eller besøg Brother Solutions Center på <http://support.brother.com>.

■ Problemer med Brother Universal Printer Driver

Besøg Brother Solutions Center på <http://support.brother.com>.

■ Problemer med andre firmaers produkter

Se brugsanvisningen til dit produkt.

Varemærker

Brother-logoet er et registreret varemærke tilhørende Brother Industries, Ltd.

Brother er et registreret varemærke tilhørende Brother Industries, Ltd.

Microsoft, Windows, Windows Vista og Windows Server er enten registrerede varemærker eller varemærker tilhørende Microsoft Corporation i USA og/eller andre lande.

PostScript er et registreret varemærke tilhørende Adobe Systems i USA og/eller andre lande.

Alle varebetegnelser og produktnavne fra virksomheder, der vises på Brother-produkter, relaterede dokumenter og andet materiale, er alle varemærker eller registrerede varemærker tilhørende de respektive selskaber.

Kompilerings- og publikationsbekendtgørelse

Denne brugsanvisning er kompileret og udgivet under tilsyn af Brother Industries Ltd. Den indeholder de nyeste produktbeskrivelser og specifikationer.

Indholdet i denne brugsanvisning og specifikationerne til dette produkt kan ændres uden varsel.

Brother forbeholder sig ret til at foretage ændringer uden forudgående varsel i specifikationerne og materialet indeholdt heri og vil ikke være ansvarlig for nogen skade (inklusive følgeskade) som følge af tillid til det præsenterede materiale, inklusive, men ikke begrænset til, typografiske fejl og andre fejl i forbindelse med publikationen.

©2011-2014 Brother Industries, Ltd. Alle rettigheder forbeholdes.

brother

**Besøg os på internettet
<http://www.brother.com/>**