



brother

Universell utskriftsdriver guide

Brother Universal Printer Driver (BR-Script3)
Brother Mono Universal Printer Driver (PCL)
Brother Universal Printer Driver (Inkjet)

Oversikt

Brother universal skriverdriver er en skriverdriver for bruk med Brother-maskiner koblet til via USB og nettverket. Du kan søke etter tilgjengelige Brother-maskiner og skrive ut dokumenter uten å installere separate skriverdrivere.

Det finnes tre typer Brother Universal Printer Driver:

- Universal Printer Driver for BR-Script (emulering av PostScript®-språk)
- Universal Printer Driver for PCL ¹
- Universal Printer Driver for Inkjet-modell.

¹ Kun for utskrifter i svart-hvitt.

Universal Printer Driver er tilgjengelig for nedlasting fra Brother Solutions Center på adressen <http://support.brother.com>. Du finner en liste over Brother-maskiner som støttes av hver Brother Universal Printer Driver på siden "Nedlastinger" for modellen du vil koble til.



Merk

- Brother universal skriverdriver støtter bare Brother-maskiner.
 - Funksjonene som er tilgjengelige i Brother universal skriverdriver avhenger av maskinens funksjoner og tilkoblingstyper.
 - Skjermbildene i denne veiledningen er hentet fra Windows® XP. Skjermbildene på datamaskinen vil variere avhengig av hvilket operativsystem du kjører.
-

Operativsystemer som støttes

Brother Universal Printer Driver støtter følgende operativsystemer:

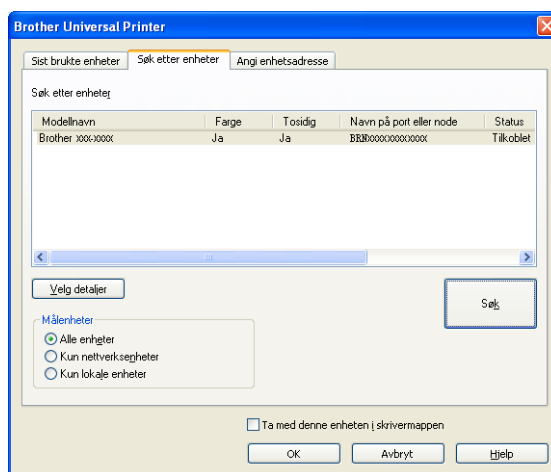
- Windows® XP Professional Edition
- Windows® XP Professional x64 Edition
- Windows Vista®
- Windows® 7
- Windows® 8
- Windows® 8.1
- Windows Server® 2003
- Windows Server® 2008
- Windows Server® 2008 R2
- Windows Server® 2012
- Windows Server® 2012 R2

Bruke Brother Universal Printer Driver

Merk

- Hvis du bruker Windows® Brannmur eller en brannmurfunksjon i anti-spyware- eller antivirus-programvare, må funksjonen deaktiveres midlertidig for at Brother Universal Printer Driver skal kunne søke etter maskiner på nettverket.
- Følgende maskiner vises i enhetslisten: Maskinene som bruker PostScript® eller PCL5e/PCL6-emulering, eller Inkjet-modeller støttet av Brother Universal Printer Driver.

- 1 Start programmet du vil bruke.
- 2 Klikk **Fil** og klikk deretter **Skriv ut** i programmet.
- 3 Velg **Brother Universal Printer** og klikk enten **Innstillinger** eller **Egenskaper** (avhengig av programmet du bruker). Dialogboksen **Brother Universal Printer** vises. Dersom dette er første gang du bruker driveren, er **Søk etter enheter**-kategorien allerede aktiv.



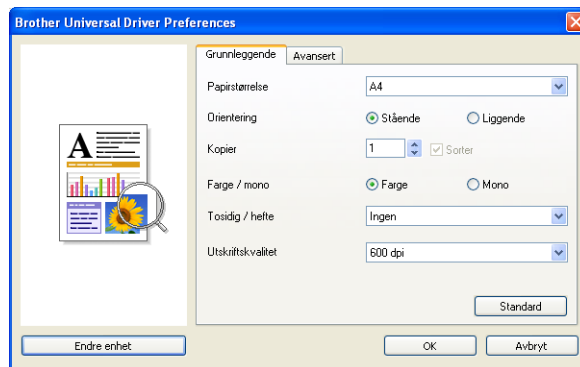
- 4 I **Målenheter**-delen, velg tilkoblingstypen din, og klikk deretter på **Søk**. Brother universal skriverdriver starter søket etter tilgjengelige maskiner og viser søkeresultatene under **Modellnavn**.

Merk

- For mer informasjon om **Søk etter enheter**-kategorien, se *Oppdag enheter-kategori* på side 4.
- Du kan velge eller søke etter maskinen din på nettverket ved hjelp av **Sist brukte enheter**- eller **Angi enhetsadresse**-kategoriene. Du finner mer informasjon om søk etter maskiner i *Søke etter maskiner* på side 4.

- 5 Velg maskinen du vil bruke i søkeresultatet, og klikk **OK**.

- 6 Dialogboksen **Brother Universal Driver Preferences** vises. Foreta eventuelle endringer i skriverdriverens innstillinger, og klikk **OK**.



- 7 Klikk **Skriv ut** eller **OK** i dialogboksen **Skriv ut** i programmet. Maskinen begynner å skrive ut dokumentet.



Merk

Når utskriften er ferdig, aktiverer du Windows® Brannmur eller brannmurfunksjonen i anti-spyware- eller antivirus-programvaren.

■ Velg detaljer

Når du klikker denne knappen, vises følgende skjermbilde. Du kan velge elementene du vil vise i enhetslisten ved å krysse av i avmerkingsboksen.



- **Flytt opp og Flytt ned**

Du kan endre rekkefølgen på elementene i enhetslisten. Velg elementet og klikk deretter **Flytt opp** eller **Flytt ned**.

■ Målenheter

Du kan velge tilkoblingstypen til enhetene som du vil søke etter.

- **Alle enheter**

Brother universal skriverdriver søker etter alle maskiner.

- **Kun nettverksenheter**

Skriverdriveren søker etter maskiner som er koblet til via nettverket.

- **Kun lokale enheter**

Skriverdriveren søker etter maskiner som er koblet til via USB.

■ Søk

Du kan søke etter maskiner igjen og oppdatere maskinene som vises i søkeresultatene.

■ Ta med denne enheten i skrivermappen

(Ikke tilgjengelig for Windows Server® 2008, Windows Server® 2008 R2, Windows Server® 2012 og Windows Server® 2012 R2)

Hvis du merker av i denne boksen og deretter klikker **OK**, blir den valgte maskinen i enhetslisten lagt til i din skrivermappe.



Merk

- Du må logge på med Administrator-rettigheter.
 - Hvis den valgte maskinen allerede finnes i skrivermappen, er **Ta med denne enheten i skrivermappen**-alternativet nedtonet.
-

■ OK

Dialogboksen **Brother Universal Driver Preferences** vises.

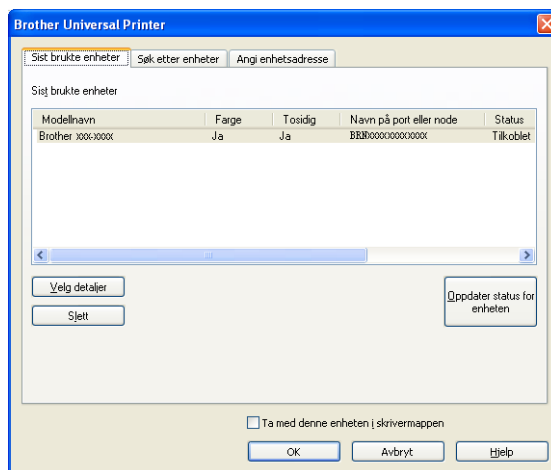


Merk

Det kan ta noen minutter å fullføre et søk.

Sist brukte enheter-kategori (for nettverkstilkoblede maskiner)

Når **Sist brukte enheter**-kategorien er aktiv, vil Brother universal skriverdriver vise en liste over maskiner du har brukt tidligere (opptil 20 maskiner). Hvis søkeresultatet viser **Tilkoblet**, er maskinen klar til å skrive ut. Velg maskinen i enhetslisten, og klikk deretter **OK**.



Merk

- Maskiner som er koblet til via USB vises ikke.
- Hvis maskinens status er **Frakoblet** eller **Tilkoblingsfeil**, klikker du **Oppdater status for enheten** og kontrollerer statusen på nytt.

■ Velg detaljer

Se *Velg detaljer* på side 5.

■ Slett

Du kan slette den valgte maskinen fra enhetslisten.

■ Oppdater status for enheten

Du kan oppdatere statusen for maskinene i enhetslisten.

■ Ta med denne enheten i skrivermappen

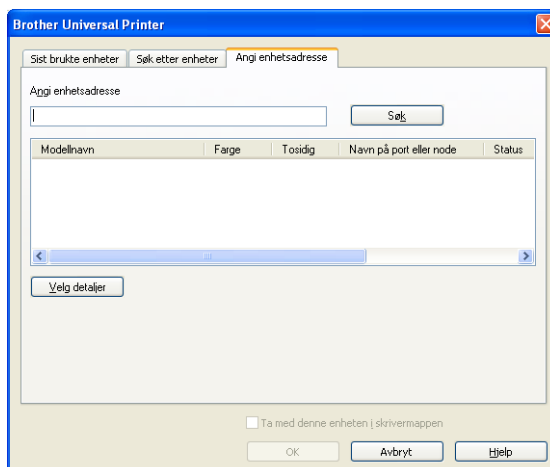
Se *Ta med denne enheten i skrivermappen* på side 6.

■ OK

Se *OK* på side 6.

Angi enhetsadresse-kategori (for nettverkstilsluttede maskiner)

Bruk **Angi enhetsadresse**-kategorien til å søke etter en spesifikk maskin ved å angi IP-adressen eller nodenavnet til maskinen. Søkeresultatet vises i enhetslisten. Velg maskinen i listen, og klikk deretter **OK**.



■ Angi enhetsadresse

Angi IP-adressen eller nodenavnet (opptil 127 tegn) til maskinen du vil bruke, og klikk **Søk**. Den spesifiserte maskinen vises i enhetslisten.

■ Velg detaljer

Se *Velg detaljer* på side 5.

■ Ta med denne enheten i skrivermappen

Se *Ta med denne enheten i skrivermappen* på side 6.

■ OK

Se *OK* på side 6.



Merk

- Maskiner som er koblet til via USB vises ikke.
 - Hvis maskinen du vil bruke ikke vises i enhetslisten, kontrollerer du følgende punkter før du søker etter maskinen på nytt:
 - Kontroller maskinens IP-adresse eller nodenavn.
 - Kontroller at både maskinen og datamaskinen er koblet til nettverket.
 - Kontroller at det ikke finnes feil på maskinen, og at den er klar.
-

Feilsøking

Hvis det oppstår et teknisk problem, kan du se kategoriene nedenfor for å finne en løsning.

Brother Solutions Center inneholder oppdaterte vanlige spørsmål og feilsøkingstips. Besøk oss på:

<http://support.brother.com>

■ Problemer med søk etter maskiner eller utskrift av dokumenter

Kontroller følgende punkter før du søker etter maskinen eller skriver ut dokumentet igjen:

- Kontroller at det ikke finnes feil på maskinen og at den er klar.

(For nettverkstilkobling)

- Kontroller at Windows® Brannmur eller brannmurfunksjonen i anti-spyware- eller antivirus-programvare er midlertidig deaktivert.
- Kontroller at både maskinen og datamaskinen er koblet til nettverket.

(For USB-tilkobling)

- Bekreft at både maskinen og datamaskinen er koblet til via USB-kabel.

Du finner mer informasjon på Brother Solutions Center på adressen <http://support.brother.com>.

■ Problemer med Brothers-maskinen

Se bruksanvisningen for maskinen. Hvis du trenger ytterligere hjelp, går du til Brother Solutions Center på adressen <http://support.brother.com>.

■ Nettverksproblemer

Kontakt nettverksadministrator eller gå til Brother Solutions Center på adressen <http://support.brother.com>.

■ Problemer med Brother Universal Printer Driver

Gå til Brother Solutions Center på adressen <http://support.brother.com>.

■ Problemer med produkter fra andre leverandører

Se bruksanvisningen for produktet.

Varemerker

Brother-logoen er et registrert varemerke for Brother Industries, Ltd.

Brother er et varemerke for Brother Industries, Ltd.

Microsoft, Windows, Windows Vista og Windows Server er enten registrerte varemerker eller varemerker for Microsoft Corporation i USA og/eller andre land.

PostScript er et registrert varemerke for Adobe Systems Incorporated i USA og/eller andre land.

Andre selskapers merkenavn og produktnavn som vises på Brother-produkter, tilknyttede dokumenter og andre materialer er varemerker eller registrerte varemerker for de respektive selskapene.

Merknad om sammensetning og utgivelse

Denne veiledningen er satt sammen og utgitt under tilsyn av Brother Industries Ltd., og inneholder oppdaterte produktbeskrivelser og spesifikasjoner.

Innholdet i denne veiledningen og spesifikasjonene for produktet kan endres uten varsel.

Brother forbeholder seg retten til å utføre endringer i spesifikasjoner og materialer i dette dokumentet uten varsel, og er ikke ansvarlig for eventuelle skader (inkludert indirekte) som er forårsaket av at informasjonen i dette materialet er brukt, inkludert men ikke begrenset til typografiske og andre feil i utgivelsen.

©2011-2014 Brother Industries, Ltd. Med enerett.

brother

**Besøk oss på Internett
<http://www.brother.com/>**