

Víceprotokolový interní ethernetový vícefunkční tiskový server a bezdrátový vícefunkční tiskový server

PŘÍRUČKA SÍŤOVÝCH APLIKACÍ



Tato Příručka síťových aplikací poskytuje užitečné informace o nastavení drátové a bezdrátové sítě, a bezpečnostní nastavení a nastavení internetového faxu pomocí zařízení Brother. Naleznete rovněž informace o podporovaných protokolech a podrobné tipy k řešení problémů.

Základní informace o síti a pokročilých síťových funkcích zařízení Brother naleznete v *Síťovém glosáři*.

Chcete-li stáhnout nejnovější příručku, navštivte prosím centrum Brother Solutions Center na adrese (<http://solutions.brother.com/>). V centru Brother Solutions Center můžete rovněž stahovat nejnovější ovladače a nástroje pro zařízení, hledat odpovědi na často kladené otázky a tipy na odstraňování problémů nebo se dovědět více informací o speciálních řešeních tisku.

Definice poznámek

V celé Příručce uživatele používáme následující ikony:

 DŮLEŽITÉ	DŮLEŽITÉ upozornění označuje potenciálně nebezpečnou situaci, která by mohla mít za následek poškození majetku nebo ztrátu funkčnosti produktu.
 Poznámka	Poznámky uvádějí, jak reagovat na situaci, která může nastat, nebo poskytují tipy o tom, jak aktuální operace spolupracuje s jinými procesy.

DŮLEŽITÁ POZNÁMKA

- Užívání tohoto produktu je schváleno pouze v zemi zakoupení. Nepoužívejte tento produkt mimo země zakoupení, protože tak můžete porušit zákonná ustanovení příslušné země o bezdrátových komunikacích a elektrických zařízeních.
- Windows[®] XP v tomto dokumentu označuje operační systémy Windows[®] XP Professional, Windows[®] XP Professional x64 Edition a Windows[®] XP Home Edition.
- Windows Server[®] 2003 v tomto dokumentu představuje verze Windows Server[®] 2003 a Windows Server[®] 2003 x64 Edition.
- Windows Server[®] 2008 v tomto dokumentu představuje verze Windows Server[®] 2008 a Windows Server[®] 2008 R2.
- Windows Vista[®] v tomto dokumentu představuje všechny verze Windows Vista[®].
- Windows[®] 7 v tomto dokumentu představuje všechny verze Windows[®] 7.
- Ne všechny modely jsou k dispozici ve všech zemích.

Obsah

1	Úvod	1
	Síťové funkce.....	1
	Ostatní síťové funkce	2
2	Změna síťových nastavení zařízení	3
	Jak změnit síťová nastavení zařízení (IP adresu, Masku podsítě a Bránu)	3
	Užití ovládacího panelu	3
	Užití nástroje BRAdmin Light.....	3
	Další nástroje pro správu.....	6
	Webová správa (webový prohlížeč)	6
	Nástroj BRAdmin Professional 3 (Windows®)	6
	Web BRAdmin (Windows®) (Není k dispozici pro DCP-7055W a DCP-7057W).....	7
	BRPrint Auditor (Windows®).....	7
3	Konfigurace zařízení pro bezdrátovou síť (pro modely HL-2280DW, DCP-7055W, DCP-7057W, DCP-7070DW a MFC-7860DW)	8
	Přehled	8
	Podrobný návod pro konfiguraci bezdrátové sítě	9
	Pro režim Infrastruktura	9
	Pro režim Ad-hoc.....	10
	Ujistěte se o svém síťovém prostředí	11
	Připojeno k počítači s přístupovým bodem/routerem WLAN na síti (režim Infrastruktura)	11
	Připojeno k počítači vybavenému pro bezdrátovou komunikaci bez přístupového bodu/ routeru WLAN na síti (režim Ad-hoc).....	11
	Ujistěte se o způsobu nastavení bezdrátové sítě	12
	Konfigurace bezdrátového síťového zařízení prostřednictvím Průvodce instalací v ovládacím panelu zařízení (doporučeno).....	12
	Konfigurace pomocí WPS nebo AOSS™ z nabídky ovládacího panelu ke konfiguraci zařízení pro bezdrátovou síť (Konfigurace tlačítkem) (pouze režim Infrastruktura)	12
	Konfigurace s použitím instalační aplikace Brother z disku CD-ROM za účelem konfigurace zařízení pro bezdrátovou síť	13
	Konfigurace způsobem PIN Method nastavení Wi-Fi Protected Setup ke konfiguraci zařízení pro bezdrátovou síť (pouze režim Infrastruktura)	15
	Konfigurace zařízení pro bezdrátovou síť (Pro režim Infrastruktura a režim Ad-hoc).....	16
	S použitím Průvodce instalací z ovládacího panelu	16
	Konfigurace pomocí WPS nebo AOSS™ z nabídky ovládacího panelu ke konfiguraci zařízení pro bezdrátovou síť (Konfigurace tlačítkem).....	16
	Konfigurace zařízení, když SSID nevysílá.....	17
	Použití instalační aplikace Brother z disku CD-ROM ke konfiguraci vašeho zařízení pro bezdrátovou síť.....	20
	Pomocí volby PIN Method v nabídce Wi-Fi Protected Setup	20

4	Bezdrátová konfigurace za použití instalačního programu Brother (pro HL-2280DW, DCP-7055W, DCP-7057W, DCP-7070DW a MFC-7860DW)	22
	Před konfigurací nastavení bezdrátové sítě	22
	Konfigurujte nastavení bezdrátové sítě	22
5	Nastavení ovládacího panelu	25
	Nabídka sítě	25
	TCP/IP	25
	Ethernet (pouze kabelová síť)	27
	Stav (pro DCP-7065DN, MFC-7360N, MFC-7460DN a MFC-7860DN)/Stav drátové sítě (pro HL-2280DW, DCP-7070DW a MFC-7860DW)	28
	Průvodce instalací (pouze model pro bezdrátovou síť)	28
	WPS nebo AOSS™ (pouze model s bezdrátovou sítí)	28
	WPS w/PIN Code (pouze model s bezdrátovou sítí)	28
	Stav WLAN (pouze model s bezdrátovou sítí)	28
	MAC Adresa	29
	Nastavit na výchozí (pro HL-2280DW, DCP-7070DW a MFC-7860DW)	29
	Povolení drátové sítě (pro HL-2280DW, DCP-7070DW a MFC-7860DW)	29
	Povolení WLAN (pro HL-2280DW, DCP-7055W, DCP-7057W, DCP-7070DW a MFC-7860DW)	29
	E-mail / IFAX (pro MFC-7460DN, MFC-7860DN a MFC-7860DW (pokud si stáhnete IFAX))	29
	Jak nastavit výchozí funkci pro Skenovat do e-mailu (e-mailový server) (MFC-7460DN, MFC-7860DN a MFC-7860DW (pokud si stáhnete IFAX))	32
	Skenování na FTP (pro MFC-7460DN, MFC-7860DN a MFC-7860DW)	32
	Fax na server (pro MFC-7460DN, MFC-7860DN a MFC-7860DW: lze stáhnout)	33
	Časové pásmo	35
	Obnovení síťových nastavení na výchozí hodnoty	36
	Tisk Přehledu konfigurace sítě	36
	Tisk zprávy WLAN (pro HL-2280DW, DCP-7055W, DCP-7057W, DCP-7070DW a MFC-7860DW)	37
	Tabulka funkcí a výchozí nastavení výrobce	38
	DCP-7055W a DCP-7057W	38
	DCP-7065DN, MFC-7360N, MFC-7460DN a MFC-7860DN	40
	HL-2280DW, DCP-7070DW a MFC-7860DW	42
	MFC-7460DN, MFC-7860DN a MFC-7860DW (pokud si stáhnete IFAX)	46
6	Web Based Management	49
	Přehled	49
	Jak konfigurovat nastavení zařízení pomocí Web Based Management (webového prohlížeče)	49
	Informace o heslu	50
	Secure Function Lock 2.0 (pro MFC-7860DN a MFC-7860DW)	51
	Jak konfigurovat nastavení Secure Function Lock 2.0 pomocí Web Based Management (webového prohlížeče)	51
	Změna konfigurace Skenovat na FTP s užitím webového prohlížeče (pro MFC-7460DN, MFC-7860DN a MFC-7860DW)	54

7	Internetový fax (pro MFC-7460DN, MFC-7860DN a MFC-7860DW: ke stažení)	55
	Přehled internetového faxování	55
	Důležité informace o internetovém faxování	56
	Jak používat funkci internetové faxování	57
	Odeslání internetového faxu	57
	Příjem e-mailu nebo internetového faxu	58
	Další možnosti internetového faxování	60
	Přeposílání přijatých e-mailových a faxových zpráv	60
	Relační přenos	60
	Mail pro ověření přenosu	63
	Chybný mail	64
	Přehled funkce Skenovat do e-mailu (e-mailový server)	65
	Jak provádět funkci Skenovat do e-mailu (e-mailový server)	65
	Používání čísla Bleskové volby nebo čísla Krátké volby	66
8	Bezpečnostní funkce	67
	Přehled	67
	Bezpečné odesílání e-mailů	67
	Konfigurace pomocí Web Based Management (webový prohlížeč)	67
	Odesílání e-mailů pomocí ověřování uživatele	68
	Zabezpečená správa pomocí nástroje BRAdmin Professional 3 (Windows®)	69
	Bezpečné používání nástroje BRAdmin Professional	69
9	Odstraňování problémů	70
	Přehled	70
	Identifikace problému	70
A	Dodatek A	78
	Podporované protokoly a bezpečnostní funkce	78
B	Rejstřík	79

Sít'ové funkce

Zařízení Brother může být sdíleno v kabelové 10/100 Mb nebo bezdrátové IEEE 802.11b/g síti Ethernet pomocí tiskového serveru interní sítě. Tiskový server podporuje různé funkce a způsoby připojení v závislosti na operačním systému sítě podporující TCP/IP. Následující tabulka znázorňuje síťové funkce a připojení podporovaná jednotlivými operačními systémy.



Poznámka

Přestože lze zařízení Brother používat v bezdrátové i kabelové síti, nelze jej používat v obou sítích zároveň.

Operační systémy	Windows® 2000/XP Windows Vista® Windows® 7	Windows Server® 2003/2008	Mac OS X 10.4.11 - 10.6.x
Tisk	✓	✓	✓
Skenování Viz Příručka uživatele programů.	✓		✓
PC Fax odesílání ¹ Viz Příručka uživatele programů.	✓		✓
PC Fax přijímání ¹ Viz Příručka uživatele programů.	✓		
BRAdmin Light Viz str. 3.	✓	✓	✓
BRAdmin Professional 3 ² Viz str. 6.	✓	✓	
Web BRAdmin ^{2 3} Viz str. 7.	✓	✓	
Web Based Management (webový prohlížeč) Viz str. 49.	✓	✓	✓
Vzdálené nastavení ¹ Viz Příručka uživatele programů.	✓		✓
Status Monitor Viz Příručka uživatele programů.	✓		✓
Průvodce ovladačem	✓	✓	
Vertikální párování Viz Sít'ový glosář.	✓ ⁴		

¹ Není k dispozici pro modely DCP.

² Aplikace BRAdmin Professional 3 a Web BRAdmin lze stáhnout na adrese <http://solutions.brother.com/>.

³ Není k dispozici pro DCP-7055W / DCP-7057W.

⁴ Pouze Windows® 7.

Ostatní síťové funkce

Internetový fax (MFC-7460DN, MFC-7860DN a MFC-7860DW: lze stáhnout)

Internetové faxování (IFAX) vám umožňuje odesílat a přijímat faxové dokumenty pomocí internetu jako přenosového mechanismu. (Viz *Internetový fax (pro MFC-7460DN, MFC-7860DN a MFC-7860DW: ke stažení)* na straně 55).

Abyste mohli používat tuto funkci, stáhněte si potřebný program z webových stránek Brother Solutions Center na adrese: <http://solutions.brother.com/>. Než tuto funkci použijete, musíte na ovládacím panelu zařízení nakonfigurovat potřebná nastavení. Více informací viz *Internetový fax (pro MFC-7460DN, MFC-7860DN a MFC-7860DW: ke stažení)* na straně 55.

Zabezpečení

Vaše zařízení Brother využívá některé z nejnovějších šifrovacích protokolů a protokolů zabezpečení sítě, které jsou k dispozici. (Viz *Bezpečnostní funkce* na straně 67).

Fax na server (MFC-7460DN, MFC-7860DN a MFC-7860DW: lze stáhnout)

Funkce Faxování na server umožňuje zařízení naskenovat dokument a odeslat jej přes síť na samostatný faxový server. (Viz *Fax na server (pro MFC-7460DN, MFC-7860DN a MFC-7860DW: lze stáhnout)* na straně 33).

Abyste mohli používat tuto funkci, stáhněte si potřebný program z webových stránek Brother Solutions Center na adrese: <http://solutions.brother.com/>. Než tuto funkci použijete, musíte na ovládacím panelu zařízení nakonfigurovat potřebná nastavení. Více informací viz *Internetový fax (pro MFC-7460DN, MFC-7860DN a MFC-7860DW: ke stažení)* na straně 55.

Secure Function Lock 2.0 (pro MFC-7860DN a MFC-7860DW)

Secure Function Lock 2.0 zvyšuje zabezpečení omezením fungování některých funkcí. (Viz *Secure Function Lock 2.0 (pro MFC-7860DN a MFC-7860DW)* na straně 51).

Jak změnit síťová nastavení zařízení (IP adresu, Masku podsítě a Bránu)

Užití ovládacího panelu

Zařízení můžete pro používání sítě konfigurovat pomocí nabídky ovládacího panelu *Set*. (Viz *Nastavení ovládacího panelu* na straně 25.)

Užití nástroje BRAdmin Light

Nástroj BRAdmin Light je určen k výchozímu nastavení zařízení Brother připojených v síti. Dokáže též vyhledat produkty Brother v prostředí TCP/IP, zobrazit stav a konfigurovat jednoduchá síťová nastavení, jako jsou např. adresy IP.

Instalace BRAdmin Light

■ Windows®

- 1 Ujistěte se prosím, že je vaše zařízení ZAPNUTO.
- 2 Zapněte počítač. Před prováděním konfigurace zavřete všechny spuštěné aplikace.
- 3 Dodaný disk CD-ROM vložte do mechaniky CD-ROM. Automaticky se zobrazí úvodní okno. Pokud se zobrazí okno s názvy modelů, vyberte své zařízení. V zobrazeném okně jazyků vyberte jazyk, který chcete používat.
- 4 Zobrazí se hlavní nabídka disku CD-ROM. Klikněte na položku **Síťové utility**.
- 5 Klikněte na volbu **BRAdmin Light** a postupujte podle pokynů na obrazovce.

■ Macintosh

Aplikace BRAdmin Light se nainstaluje automaticky spolu s ovladačem tiskárny. Pokud je ovladač tiskárny již nainstalován, není třeba instalovat aplikaci BRAdmin Light znovu.

Nastavení IP adresy, Masky podsítě a Brány pomocí aplikace BRAdmin Light

Poznámka

- Nejnovější nástroj Brother BRAdmin Light můžete stáhnout na adrese <http://solutions.brother.com/>.
- Pokud požadujete pokročilejší správu zařízení, použijte nejnovější verzi nástroje BRAdmin Professional 3, která je dostupná ke stažení na adrese <http://solutions.brother.com/>. Tento nástroj je dostupný pouze pro uživatele systému Windows®.
- Používáte-li funkci firewallu spywarových či antivirových aplikací, dočasně je deaktivujte. Jakmile se ujistíte, že lze tisknout, znovu aplikace aktivujte.
- Název uzlu: V aktuální verzi BRAdmin Light je zobrazen název uzlu. Výchozí název uzlu tiskového serveru v tiskárně je "BRNxxxxxxxxxxx" pro kabelovou síť nebo "BRWxxxxxxxxxxx" pro bezdrátovou síť. ("xxxxxxxxxxx" je MAC adresa / Ethernetová adresa zařízení.)
- Výchozí heslo pro tiskové servery Brother je "access".

1 Spustíte nástroj BRAdmin Light.

■ Windows®

Klikněte na tlačítko **Start / Všechny programy**¹ / **Brother** / **BRAdmin Light** / **BRAdmin Light**.

¹ **Programy** pro uživatele Windows® 2000

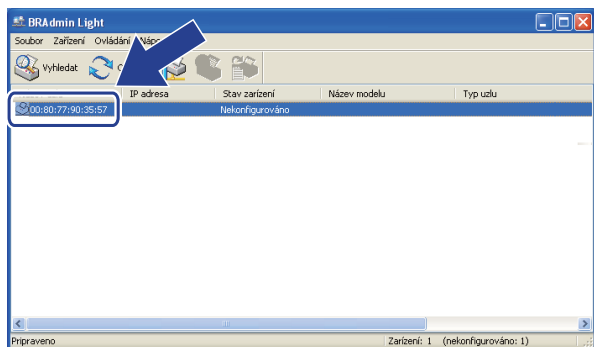
■ Macintosh

Poklepejte na možnosti **Macintosh HD** (Startup Disk) / **Library** (Knihovna) / **Printers** (Tiskárny) / **Brother** / **Utilities** (Nástroje) / soubor **BRAdmin Light.jar**.

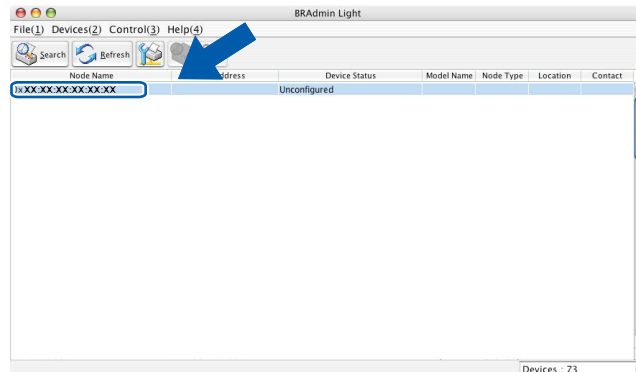
2 Nástroj BRAdmin Light automaticky vyhledá nová zařízení.

- 3 Poklepejte na nenakonfigurované zařízení.

Windows®



Macintosh

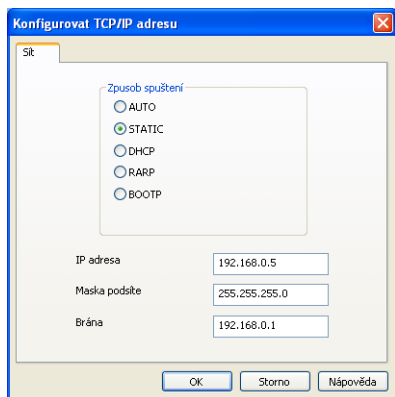


Poznámka

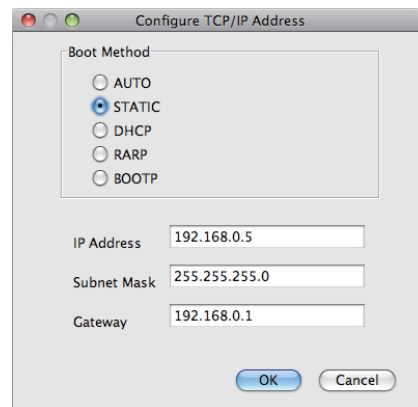
- Pokud je tiskový server nastaven na výchozí výrobní nastavení a vy nevyužíváte server DHCP/BOOTP/RARP, bude zařízení zobrazeno v okně nástroje BRAdmin Light jako **Nekonfigurováno / Unconfigured**.
- Název uzlu a MAC Adresu (Ethernetovou adresu) můžete najít vytištěním Přehledu konfigurace sítě. (Viz *Tisk Přehledu konfigurace sítě* na straně 36, pokud potřebujete informace o tom, jak tisknout Přehled konfigurace sítě na tiskovém serveru.) Název uzlu a MAC adresu můžete také najít pomocí ovládacího panelu. (Viz *5. kapitola: Nastavení ovládacího panelu*.)

- 4 Zvolte **STATIC** (Statická) v položce **Způsob spuštění / Boot Method**. Zadejte volby pro **IP adresa / IP Address**, **Maska podsítě / Subnet Mask** a **Brána / Gateway** (v případě potřeby) tiskového serveru.

Windows®



Macintosh



- 5 Klikněte na položku **OK**.
- 6 V případě správně naprogramované adresy IP se tiskový server Brother zobrazí v seznamu zařízení.

Další nástroje pro správu

U vašeho zařízení Brother jsou následující nástroje pro správu jiné než nástroj BRAdmin Light. Nastavení sítě je možné změnit i pomocí těchto nástrojů.

Webová správa (webový prohlížeč)

Ke změně nastavení tiskového serveru pomocí HTTP (Hyper Text Transfer Protocol - protokol pro přenos hypertextu) lze použít standardní webový prohlížeč. (Viz *Jak konfigurovat nastavení zařízení pomocí Web Based Management (webového prohlížeče)* na straně 49.)

Nástroj BRAdmin Professional 3 (Windows®)

BRAdmin Professional 3 je nástroj pro pokročilejší správu zařízení Brother připojených v síti. Tento nástroj dokáže vyhledat v síti produkty Brother a zobrazit jejich stav v přehledném okně ve stylu prohlížeče, které při identifikaci stavu každého zařízení mění barvu. Síť a nastavení zařízení můžete konfigurovat společně s možností aktualizace firmware zařízení z počítače vybaveného Windows® připojeného k LAN. BRAdmin Professional 3 může také zaznamenávat činnost zařízení Brother na síti a exportovat údaje záznamu ve formátu HTML, CSV, TXT nebo SQL.

Pro uživatele, kteří chtějí monitorovat lokálně připojená zařízení, nainstalujte na klientský počítač programové vybavení Print Auditor Client. Tento nástroj umožňuje sledovat pomocí BRAdmin Professional 3 zařízení, která jsou ke klientskému počítači připojena přes paralelní nebo USB rozhraní.

Další informace o programu a jeho stažení naleznete na adrese <http://solutions.brother.com/>.



Poznámka

- Použijte prosím nejnovější verzi nástroje BRAdmin Professional 3, která je dostupná ke stažení na adrese <http://solutions.brother.com/>. Tento nástroj je dostupný pouze pro uživatele systému Windows®.
 - Používáte-li funkci firewallu spywarových či antivirových aplikací, dočasně je deaktivujte. Jakmile se ujistíte, že lze tisknout, nakonfigurujte nastavení programu podle pokynů.
 - Název uzlu: V programu BRAdmin Professional 3 bude zobrazen název uzlu každého zařízení Brother v síti. Výchozí název uzlu je "BRNxxxxxxxxxxx" pro kabelovou síť nebo "BRWxxxxxxxxxxx" pro bezdrátovou síť. ("xxxxxxxxxxx" je MAC adresa / Ethernetová adresa zařízení.)
-

Web BRAdmin (Windows®) (Není k dispozici pro DCP-7055W a DCP-7057W)

Web BRAdmin je nástroj pro správu zařízení Brother připojených v síti. Tento nástroj dokáže vyhledat v síti produkty Brother, zobrazit jejich stav a konfigurovat síťová nastavení.

Na rozdíl od nástroje BRAdmin Professional 3, který je určen pouze pro systémy Windows®, je Web BRAdmin serverový nástroj, k němuž lze přistupovat z kteréhokoliv klientského počítače s webovým prohlížečem podporujícím prostředí JRE (Java Runtime Environment). Po instalaci serverového nástroje Web BRAdmin na počítač se spuštěným IIS¹ se mohou správci připojovat k serveru Web BRAdmin pomocí webového prohlížeče, který pak komunikuje se samotným zařízením.

Další informace o programu a jeho stažení naleznete na adrese <http://solutions.brother.com/>.

¹ Internet Information Server 4.0 nebo Internet Information Services 5.0/5.1/6.0/7.0

BRPrint Auditor (Windows®)

Programové vybavení BRPrint Auditor umožňuje používat sledovací funkce nástrojů řízení sítě Brother u místně připojených zařízení. Tento nástroj umožňuje klientskému počítači zaznamenávat informace o používání a stavu ze zařízení Brother připojených přes paralelní nebo USB rozhraní. BRPrint Auditor poté může předávat tyto informace jinému počítači na síti, na kterém běží BRAdmin Professional 3 nebo Web BRAdmin 1.45 nebo vyšší (není k dispozici pro DCP-7055W a DCP-7057W). To umožňuje správci kontrolovat také položky, jako je počítání stránek, stav toneru a fotoválce a verzi firmware. Kromě předávání informací aplikacím řízení sítě Brother tento nástroj může odeslat e-mailem informace o používání a stavu přímo na předdefinovanou e-mailovou adresu ve formátu souboru CSV nebo XML (vyžadována podpora SMTP). Nástroj BRPrint Auditor také podporuje notifikační E-mail pro předávání varovných a chybových stavů.

Konfigurace zařízení pro bezdrátovou síť (pro modely HL-2280DW, DCP-7055W, DCP-7057W, DCP-7070DW a MFC-7860DW)

Přehled

Chcete-li zařízení připojit k bezdrátové síti, doporučujeme se řídit kroky v *Stručném návodu k obsluze* pomocí WPS nebo AOSS™ (Konfigurace tlačítkem). Tímto postupem můžete zařízení snadno připojit do bezdrátové sítě.

Další způsoby konfigurace nastavení bezdrátové sítě naleznete v této kapitole. Více informací o nastavení TCP/IP naleznete v kapitole *Jak změnit síťová nastavení zařízení (IP adresu, Masku podsítě a Bránu)* na straně 3.



Poznámka

- Chcete-li dosáhnout optimálních výsledků při obvyklém každodenním tisku dokumentů, umístěte zařízení Brother co nejbližší k přístupovému bodu/routeru WLAN a pokud možno s minimálními překážkami. Velké objekty a zdi mezi těmito dvěma zařízeními, stejně jako rušení od ostatních elektronických zařízení, mohou mít vliv na rychlost přenosu vašich dokumentů.

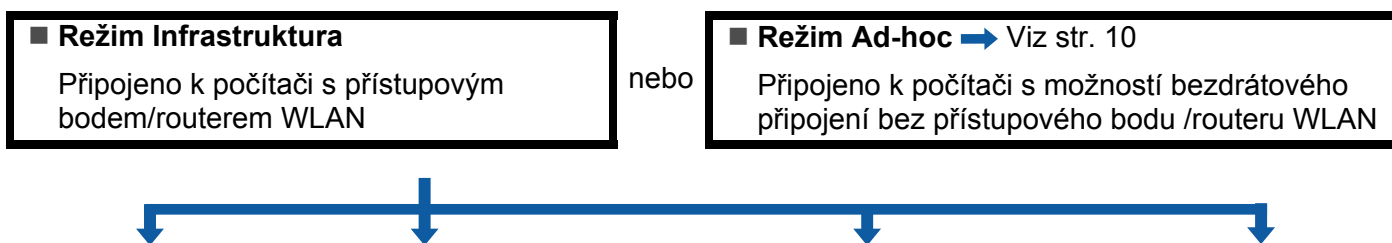
Kvůli těmto faktorům nemusí být bezdrátová síť nejlepším způsobem připojení pro všechny typy dokumentů a aplikací. Pokud tisknete velké soubory, jako jsou vícestránkové dokumenty s kombinací textu a velkého rozsahu grafiky, měli byste zvážit použití kabelové sítě Ethernet pro rychlejší přenos dat nebo USB pro nejvyšší propustnost.

- Přestože lze zařízení Brother používat v bezdrátové i kabelové síti, nelze jej používat v obou sítích zároveň.
- Před konfigurací bezdrátového nastavení musíte znát název Sítě: (SSID, ESSID) a Síťový klíč.

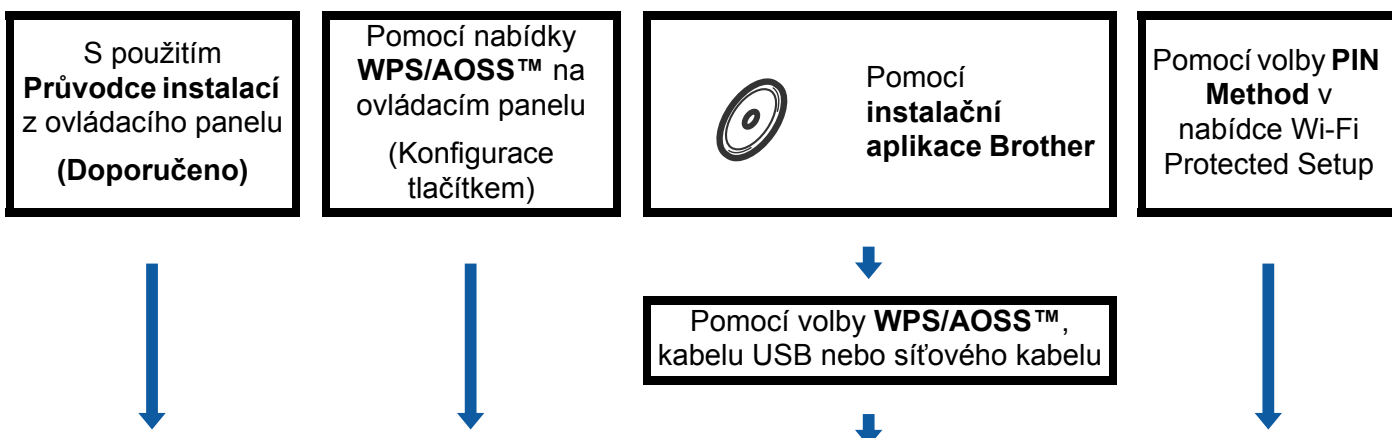
Podrobný návod pro konfiguraci bezdrátové sítě

Pro režim Infrastruktura

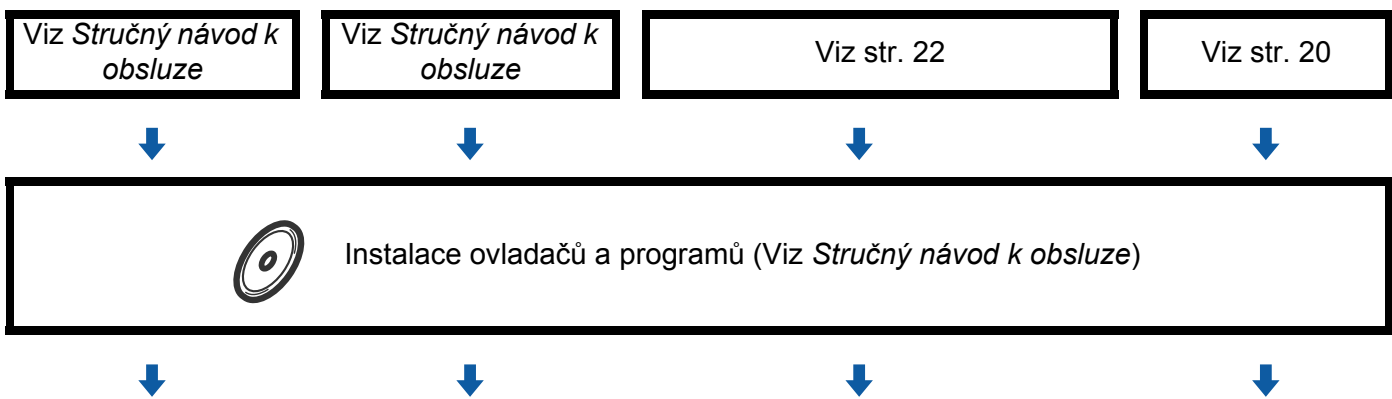
1 Ujistěte se o svém síťovém prostředí. Viz str. 11.



2 Ujistěte se o způsobu nastavení bezdrátové sítě. Viz str. 12.



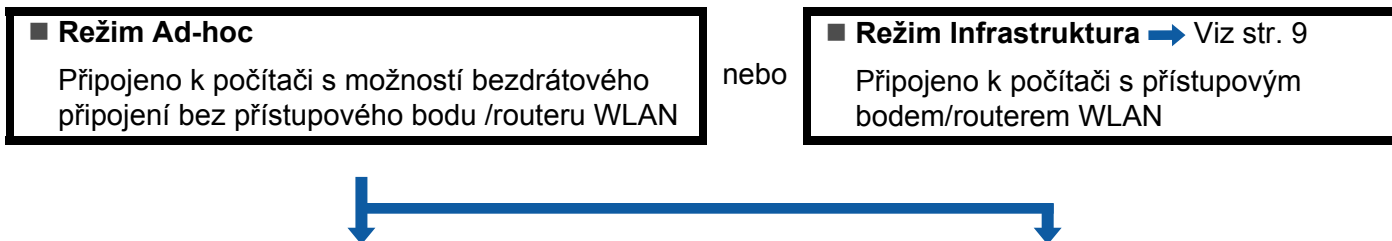
3 Konfigurujte vaše zařízení pro bezdrátovou síť. Viz str. 16.



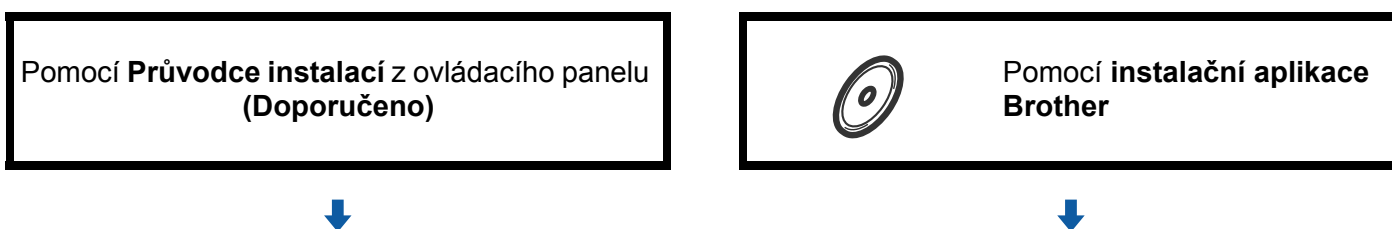
OK! Bezdrátová konfigurace a instalace ovladače tiskárny je dokončena.

Pro režim Ad-hoc

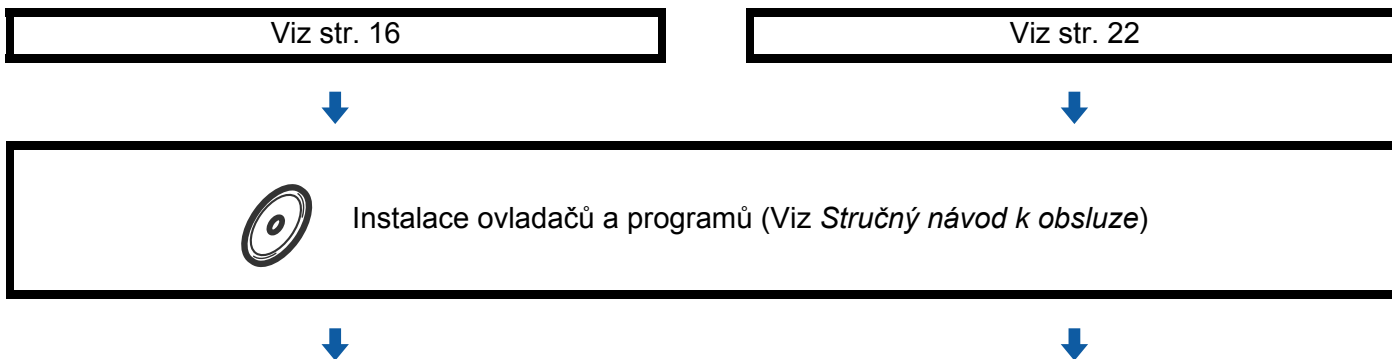
1 Ujistěte se o svém síťovém prostředí. Viz str. 11.



2 Ujistěte se o způsobu nastavení bezdrátové sítě. Viz str. 12.



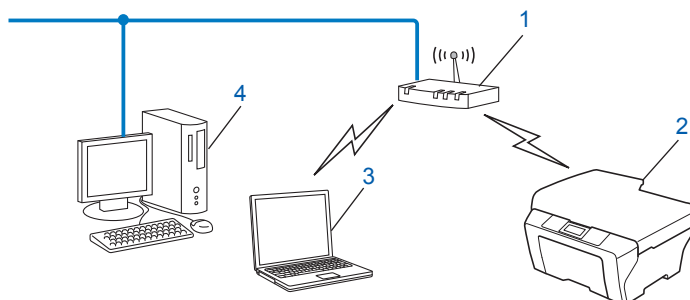
3 Konfigurujte vaše zařízení pro bezdrátovou síť. Viz str. 16.



OK! Bezdrátová konfigurace a instalace ovladače tiskárny je dokončena.

Ujistěte se o svém síťovém prostředí

Připojeno k počítači s přístupovým bodem/routerem WLAN na síti (režim Infrastruktura)



1 Přístupový bod/router WLAN ¹

¹ Pokud váš počítač podporuje Intel® MWT (technologie My WiFi), můžete počítač použít jako podporovaný přístupový bod nastavení Wi-Fi Protected Setup.

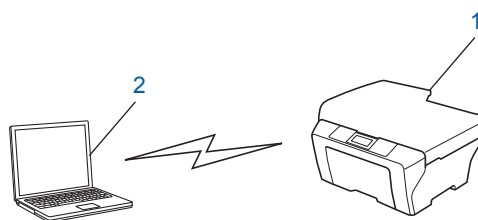
2 Bezdrátové síťové zařízení (vaše zařízení)

3 Počítač vybavený pro bezdrátovou komunikaci připojený k přístupovému bodu/routeru WLAN

4 Počítač bez vybavení pro bezdrátovou komunikaci připojený k přístupovému bodu/routeru WLAN prostřednictvím síťového kabelu

Připojeno k počítači vybavenému pro bezdrátovou komunikaci bez přístupového bodu/routeru WLAN na síti (režim Ad-hoc)

Tento typ sítě nemá centrální přístupový bod/router WLAN. Bezdrátoví klienti mezi sebou komunikují přímo. Pokud je bezdrátové zařízení Brother (vaše zařízení) součástí této sítě, přijímá všechny tiskové úlohy přímo z počítače odesílajícího tisková data.



1 Bezdrátové síťové zařízení (vaše zařízení)

2 Počítač vybavený bezdrátovou technologií



Poznámka

Nezaručujeme bezdrátové síťové připojení s produkty Windows Server® v režimu Ad-hoc.

Ujistěte se o způsobu nastavení bezdrátové sítě

Existují čtyři způsoby konfigurace zařízení pro bezdrátovou síť. Použijte Průvodce instalací z ovládacího panelu (doporučeno), WPS/AOSS™ (Konfigurace tlačítkem) z nabídky ovládacího panelu, instalační aplikaci Brother z disku CD-ROM nebo způsob PIN Method nastavení Wi-Fi Protected Setup. Proces instalace se bude lišit v závislosti na vašem síťovém prostředí.

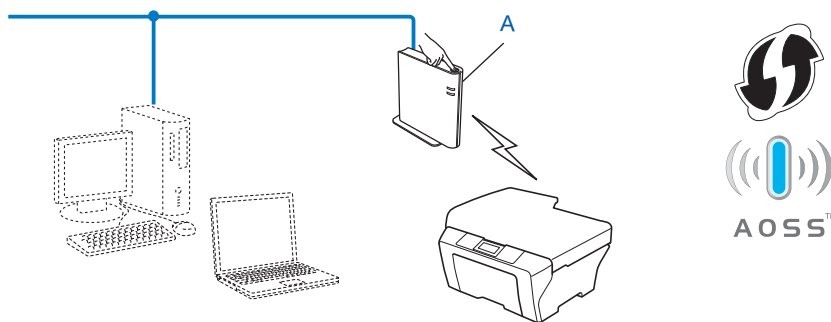
3

Konfigurace bezdrátového síťového zařízení prostřednictvím Průvodce instalací v ovládacím panelu zařízení (doporučeno)

Ke konfiguraci nastavení bezdrátové sítě můžete použít ovládací panel zařízení. Pomocí funkce ovládacího panelu *Průvodce nast.* můžete zařízení Brother snadno připojit do bezdrátové sítě. **Před tím, než instalaci provedete, musíte znát nastavení vaší bezdrátové sítě.**

Konfigurace pomocí WPS nebo AOSS™ z nabídky ovládacího panelu ke konfiguraci zařízení pro bezdrátovou síť (Konfigurace tlačítkem) (pouze režim Infrastruktura)

Doporučujeme použít WPS nebo AOSS™ z nabídky ovládacího panelu ke konfiguraci nastavení bezdrátové sítě v případě, že váš přístupový bod/router WLAN (A) podporuje buď nastavení Wi-Fi Protected Setup (PBC¹) nebo AOSS™.



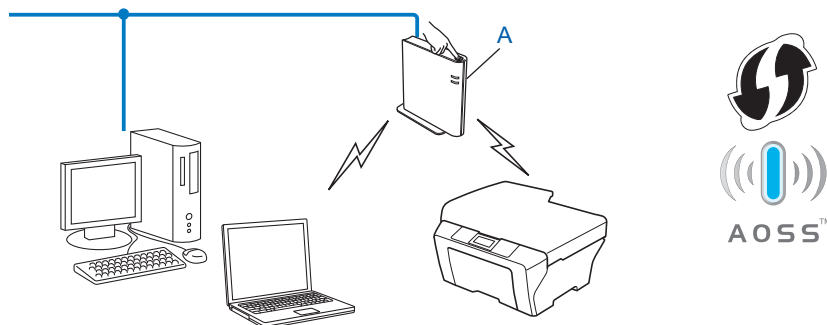
¹ Konfigurace tlačítkem

Konfigurace s použitím instalační aplikace Brother z disku CD-ROM za účelem konfigurace zařízení pro bezdrátovou síť

Můžete také použít instalační aplikaci Brother, která se nachází na disku CD-ROM dodaném spolu s tiskárnou. Pokyny na monitoru vás provedou celou instalací bezdrátového síťového zařízení Brother. **Před tím, než instalaci provedete, musíte znát nastavení vaší bezdrátové sítě.**

Konfigurace pomocí konfigurace tlačítkem

Pokud váš přístupový bod/router WLAN (A) podporuje buď nastavení Wi-Fi Protected Setup (PBC¹) nebo AOSS™, můžete zařízení snadno konfigurovat bez znalosti nastavení bezdrátové sítě pomocí instalační aplikace Brother.



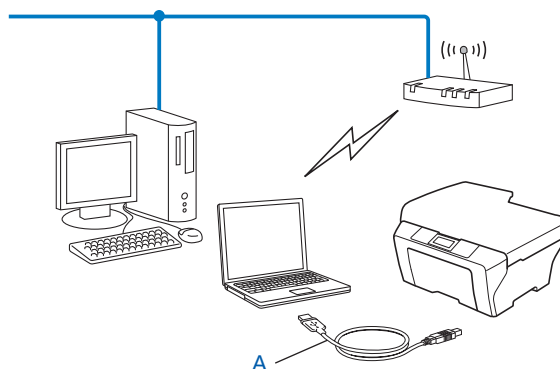
¹ Konfigurace tlačítkem

Dočasná konfigurace s použitím USB a síťového kabelu

Když konfigurujete zařízení Brother pro bezdrátovou síť, dočasně je možné použít USB či síťový kabel.

Metoda USB

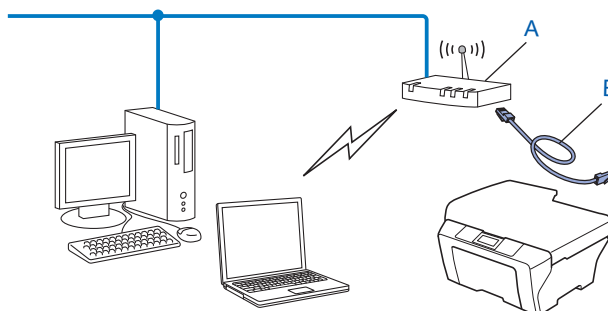
- Můžete vzdáleně konfigurovat zařízení z počítače, který je rovněž v síti, pomocí USB kabelu (A) ¹.



¹ Můžete konfigurovat bezdrátové nastavení zařízení pomocí USB kabelu dočasně připojeného k bezdrátovému či kabelovému počítači.

Metoda s ethernetovým kabelem (Pro HL-2280DW, DCP-7070DW a MFC-7860DW)

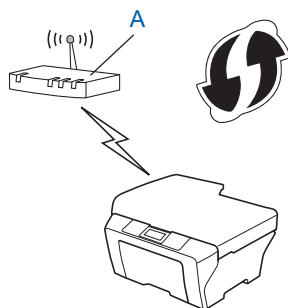
- Pokud je ethernetový hub nebo router ve stejné síti jako přístupový bod WLAN (A) vašeho zařízení, můžete hub nebo router připojit dočasně k zařízení pomocí síťového kabelu (B). Potom můžete na dálku konfigurovat zařízení z počítače v síti.



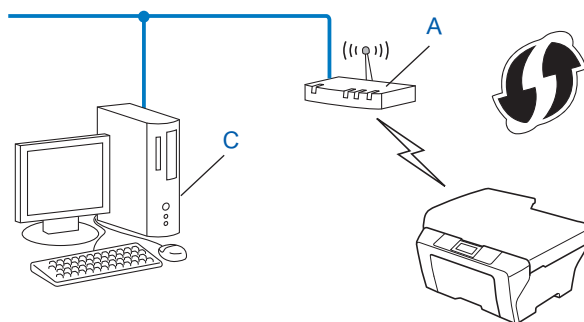
Konfigurace způsobem PIN Method nastavení Wi-Fi Protected Setup ke konfiguraci zařízení pro bezdrátovou síť (pouze režim Infrastruktura)

Pokud váš přístupový bod/router WLAN (A) podporuje Wi-Fi Protected Setup můžete provést konfiguraci také pomocí metody PIN Method z nabídky Wi-Fi Protected Setup.

- Připojení, když je přístupový bod/router WLAN (A) zdvojen jako Registrátor ¹.



- Připojení, pokud je jiné zařízení (C), jako například počítač, použito jako Registrátor ¹.



¹ Registrátor je zařízení, které spravuje bezdrátovou síť LAN.

Konfigurace zařízení pro bezdrátovou síť (Pro režim Infrastruktura a režim Ad-hoc)

! DŮLEŽITÉ

- Pokud chcete připojit vaše zařízení Brother do sítě, doporučuje před zahájením instalace kontaktovat správce systému. **Před tím, než instalaci provedete, musíte znát nastavení vaší bezdrátové sítě.**
- Pokud jste bezdrátová nastavení zařízení konfigurovali již dříve, musíte před novou konfigurací vynulovat nastavení sítě LAN. Stiskem **Menu**, **▲** nebo **▼** vyberte **Sít**, stiskněte **OK**. Stiskem **▲** nebo **▼** vyberte **Nulování sítě**, stiskněte **OK**. Pro vynulování stiskněte **1** a potom pro přijetí změny stiskněte **1**. Zařízení se automaticky restartuje.

3

S použitím Průvodce instalací z ovládacího panelu

Zařízení Brother můžete konfigurovat pomocí funkce **Průvodce nast.**. Tato funkce se nachází v nabídce **Sít** na ovládacím panelu zařízení.

- Konfigurujete-li zařízení pomocí nastavení Wi-Fi Protected Setup (způsob PIN Method), viz *Pomocí volby PIN Method v nabídce Wi-Fi Protected Setup* na straně 20.
- Další metody konfigurace na ovládacím panelu:
 - Konfigurujete-li zařízení pro existující bezdrátovou síť pomocí SSID a Síťového klíče (je-li potřeba), viz *Stručný návod k obsluze*.
 - Pokud je váš přístupový bod/router nastaven tak, aby nevysílal vaše jméno SSID, viz *Konfigurace zařízení, když SSID nevysílá* na straně 17.

Konfigurace pomocí WPS nebo AOSS™ z nabídky ovládacího panelu ke konfiguraci zařízení pro bezdrátovou síť (Konfigurace tlačítkem)

Pokud váš přístupový bod/router WLAN (A) podporuje buď nastavení Wi-Fi Protected Setup (WPS¹) nebo AOSS™, můžete zařízení snadno konfigurovat bez znalosti nastavení bezdrátové sítě. Vaše zařízení Brother má nabídku WPS/AOSS™ v nabídce ovládacího panelu. Další informace viz ve *Stručném návodu k obsluze*.

¹ Konfigurace tlačítkem

Konfigurace zařízení, když SSID nevysílá

- 1 Před konfigurací zařízení doporučujeme, abyste si zapsali nastavení bezdrátové sítě. Tyto informace využijete než budete moci pokračovat v konfiguraci.

Zkontrolujte a zaznamenejte si současná nastavení bezdrátové sítě.

Název sítě: (SSID, ESSID)

Komunikační režim	Metoda ověření	Metoda šifrování	Síťový klíč
Infrastruktura	Otevřený systém	WEP	—
		ŽÁDNÉ	
	Sdílený klíč	ŽÁDNÉ	
		WPA/WPA2-PSK	AES
		TKIP ¹	
Ad-hoc	Otevřený systém	WEP	—
		ŽÁDNÉ	

¹ TKIP je podporováno pouze pro WPA-PSK.

Například:

Název sítě: (SSID, ESSID)
HELLO

Komunikační režim	Metoda ověření	Metoda šifrování	Síťový klíč
Infrastruktura	WPA2-PSK	AES	12345678



Poznámka

Pokud váš router využívá šifrování WEP, zadejte klíč použitý jako první klíč WEP. Vaše zařízení Brother podporuje použití pouze prvního klíče WEP.

- 2 Stiskněte **Menu**.
- 3 Stiskem ▲ nebo ▼ vyberte **Sit**.
Stiskněte **OK**.
- 4 Stiskem ▲ nebo ▼ vyberte **WLAN**.
Stiskněte **OK**.

Sit 2. WLAN

- 5 Stiskem ▲ nebo ▼ vyberte Pruvodce nast..
Stiskněte **OK**.

```
WLAN
2.Pruvodce nast.
```

- 6 Když je zobrazeno WLAN povolena ?, vyberte 1.Zap..
Tím se automaticky spustí průvodce bezdrátovým nastavením.
Nechcete-li nastavení stornovat, stiskněte tlačítko **Stop/Exit (Stop/Konec)**.

```
WLAN povolena ?
1.Zap. 2.Vyp.
```

- 7 Zařízení vyhledá vaši síť a zobrazí seznam dostupných SSID.
Zvolte si položku <Nove SSID> pomocí tlačítek ▲ nebo ▼.
Stiskněte **OK**.

```
Vyber SSID&Uloz
<Nove SSID>
```

- 8 Zadejte název SSID. (Informace o zadávání textu naleznete ve *Stručném návodu k obsluze*.)
Stiskněte **OK**.

```
SSID:
```

- 9 Pomocí ▲ nebo ▼ vyberte při vyzvání položku Ad-hoc nebo Infrastruktura.
Stiskněte **OK**.

```
Vyber rezimu
Infrastruktura
```

Proveďte jednu z následujících možností:

Pokud zvolíte položku Ad-hoc, přejděte ke kroku 11.

Pokud zvolíte položku Infrastruktura, přejděte ke kroku 10.

- 10 Metodu ověření zvolte pomocí tlačítek ▲ nebo ▼ a poté stiskněte **OK**.
Proveďte jednu z následujících možností:

```
Auth.vyber
Otevr.system
```

Pokud zvolíte položku Otevr.system, přejděte ke kroku 11.

Pokud zvolíte položku Klic sdileni, přejděte ke kroku 12.

Pokud zvolíte položku WPA/WPA2-PSK, přejděte ke kroku 13.

- 11 Zvolte typ šifrování Zadny nebo WEP pomocí ▲ nebo ▼ a stiskněte tlačítko **OK**.
Proveďte jednu z následujících možností:

```
Encrypt.typ?
Zadny
```

Pokud zvolíte položku Zadny, přejděte ke kroku 15.

Pokud zvolíte položku WEP, přejděte ke kroku 12.

- 12 Zadejte klíč WEP, který jste si zapsali v kroku 1. Stiskněte **OK**. Přejděte ke kroku 15. (Informace o zadávání textu naleznete ve *Stručném návodu k obsluze*.)

Sitovy klic

- 13 Zvolte typ šifrování TKIP nebo AES pomocí ▲ nebo ▼. Stiskněte **OK**. Přejděte ke kroku 14.

Encrypt.typ?
TKIP

- 14 Zadejte klíč WPA, který jste si zapsali v kroku 1 a stiskněte tlačítko **OK**. Přejděte ke kroku 15. (Informace o zadávání textu naleznete ve *Stručném návodu k obsluze*.)

- 15 Chcete-li tato nastavení použít, zvolte položku **Ano**. Nechcete-li nastavení použít, zvolte položku **Ne**.

Pouzit nastav?
1.Ano 2.Ne

Proveďte jednu z následujících možností:

Pokud zvolíte položku **Ano**, přejděte ke kroku 16.

Pokud zvolíte položku **Ne**, přejděte zpět ke kroku 7.

- 16 Zařízení se začne připojovat k bezdrátovému zařízení, které jste vybrali.

- 17 Pokud je vaše bezdrátové zařízení úspěšně připojeno, na displeji se zobrazí **Připojeno**. Zařízení vytiskne zprávu WLAN. Pokud připojení selhalo, zkontrolujte kód chyby ve vytištěném hlášení a přezkoumejte jej v části *Odstraňování problémů* ve *Stručném návodu k obsluze*.

Připojeno
Tiskne

OK! (Windows®)

Dokončili jste instalaci bezdrátové sítě. Pokud chcete pokračovat v instalaci ovladačů a programů, které jsou potřebné pro provoz vašeho zařízení, zvolte nabídku Instalace MFL-Pro Suite z nabídky disku CD-ROM.

(Macintosh)

Dokončili jste instalaci bezdrátové sítě. Pokud chcete pokračovat v instalaci ovladačů a programů, které jsou potřebné pro provoz vašeho zařízení, zvolte nabídku Start Here OSX (Spustit OSX zde) z nabídky disku CD-ROM.

Použití instalační aplikace Brother z disku CD-ROM ke konfiguraci vašeho zařízení pro bezdrátovou síť

Informace o instalaci viz *Bezdrátová konfigurace za použití instalačního programu Brother (pro HL-2280DW, DCP-7055W, DCP-7057W, DCP-7070DW a MFC-7860DW)* na straně 22.

Pomocí volby PIN Method v nabídce Wi-Fi Protected Setup

Pokud váš přístupový bod/router WLAN podporuje nastavení Wi-Fi Protected Setup (PIN Method), můžete zařízení konfigurovat velmi snadno. Metoda PIN (osobní identifikační číslo) je jeden ze způsobů připojení vyvinutých společností Wi-Fi Alliance[®]. Po zadání kódu PIN, který je vytvořen Zapisovaným (vaše zařízení) pro Registrátora (zařízení, které spravuje bezdrátovou síť LAN), můžete nastavovat síť a zabezpečení sítě WLAN. V příručce uživatele k vašemu WLAN přístupovému bodu/routeru najdete pokyny pro přístup k režimu Wi-Fi Protected Setup.



Poznámka

Routery nebo přístupové body, které podporují nastavení Wi-Fi Protected Setup, mají symbol vyobrazený níže.



- 1 Stiskněte **Menu**.
- 2 Stiskem ▲ nebo ▼ vyberte **Sít**.
- 3 Stiskem ▲ nebo ▼ vyberte **WLAN**.
- 4 Stiskem ▲ nebo ▼ vyberte **WPS + PIN** kod.
- 5 Na LCD se zobrazí 8místný kód PIN a zařízení začne až 5minutové vyhledávání přístupového bodu/routeru WLAN.

```
Pripojovani WPS  
PIN:XXXXXXXX
```

- 6 S použitím počítače, který je v síti, zadejte do webového prohlížeče "http://adresa IP přístupového bodu/". (Kde "Adresa IP přístupového bodu" je adresa IP zařízení, které se používá jako Registrátor¹) Přejděte na stránku nastavení WPS (Wi-Fi Protected Setup) a zadejte kód PIN zobrazený na LCD displeji v kroku 5 do Registrátora a postupujte podle pokynů uvedených na obrazovce.

¹ Registrátor je obvykle přístupový bod/router WLAN.



Poznámka



Stránka nastavení se bude lišit v závislosti na značce přístupového bodu/routeru WLAN. Přečtěte si návod k obsluze vašeho přístupového bodu/routeru WLAN.

Windows Vista®/Windows® 7

Pokud používáte počítač jako Registrátor, postupujte následovně:

Poznámka

- Chcete-li použít systém Windows Vista® nebo Windows® 7 jako Registrátor, musíte jej nejprve zaregistrovat do vaší sítě. Přečtěte si návod k obsluze vašeho přístupového bodu/routeru WLAN.
- Používáte-li systém Windows® 7 jako Registrátor, můžete nainstalovat ovladač tiskárny po bezdrátové konfiguraci tak, že budete postupovat podle pokynů na obrazovce. Chcete-li nainstalovat úplný balík ovladače a programů, postupujte podle kroků uvedených ve *Stručném návodu k obsluze* pro instalaci.

- 1 (Windows Vista®)
Klikněte na tlačítko  a poté **Síť**.
(Windows® 7)
Klikněte na tlačítko  a poté **Zařízení a tiskárny**.
- 2 (Windows Vista®)
Klikněte na volbu **Přidat bezdrátové zařízení**.
(Windows® 7)
Klikněte na volbu **Přidat zařízení**.
- 3 Vyberte vaše zařízení a klikněte na tlačítko **Další**.
- 4 Zadejte kód PIN, který se zobrazil na LCD v kroku 5 a potom klikněte na tlačítko **Další**.
- 5 Vyberte vaši síť, ke které se chcete připojovat, a potom klepněte na tlačítko **Další**.
- 6 Klikněte na položku **Zavřít**.

- 7 Pokud je vaše bezdrátové zařízení úspěšně připojeno, na displeji se zobrazí *Připojeno*. Zařízení vytiskne zprávu WLAN. Pokud připojení selhalo, zkontrolujte kód chyby ve vytištěném hlášení a přezkoumejte jej v části *Odstraňování problémů* ve *Stručném návodu k obsluze*.



(Windows®)

Dokončili jste instalaci bezdrátové sítě. Pokud chcete pokračovat v instalaci ovladačů a programů, které jsou potřebné pro provoz vašeho zařízení, zvolte nabídku Instalace MFL-Pro Suite z nabídky disku CD-ROM.

(Macintosh)

Dokončili jste instalaci bezdrátové sítě. Pokud chcete pokračovat v instalaci ovladačů a programů, které jsou potřebné pro provoz vašeho zařízení, zvolte nabídku Start Here OSX (Spustit OSX zde) z nabídky disku CD-ROM.

Bezdrátová konfigurace za použití instalačního programu Brother (pro HL-2280DW, DCP-7055W, DCP-7057W, DCP-7070DW a MFC-7860DW)

Před konfigurací nastavení bezdrátové sítě

! DŮLEŽITÉ

- Následující pokyny nainstalují vaše zařízení Brother do síťového prostředí pomocí instalační aplikace Brother pro Macintosh, která se nachází na disku CD-ROM dodaném se zařízením.
- Zařízení Brother můžete rovněž nainstalovat pomocí voleb WPS nebo AOSS™ z ovládacího panelu zařízení (doporučeno). Pokyny naleznete v dodané publikaci *Stručný návod k obsluze*.
- Pokud jste bezdrátová nastavení zařízení konfigurovali již dříve, musíte před novou konfigurací vynulovat nastavení sítě LAN. Stiskem **Menu**, **▲** nebo **▼** vyberte *Sít*, stiskněte **OK**. Stiskem **▲** nebo **▼** vyberte *Nulování sítě*, stiskněte **OK**. Pro vynulování stiskněte **1** a potom pro přijetí změny stiskněte **1**. Zařízení se automaticky restartuje.
- Používáte-li Windows® Firewall nebo funkci firewall spywarových či antivirových aplikací, dočasně je deaktivujte. Jakmile se ujistíte, že lze tisknout, znovu firewall aktivujte.
- Během konfigurace bude nutné dočasně použít USB kabel nebo Ethernetový kabel (LAN).
- **Před tím, než instalaci provedete, musíte znát nastavení vaší bezdrátové sítě.**

Poznamenejte si veškerá nastavení vašeho počítače, jako je SSID, ověření a šifrování prostředí bezdrátové sítě. Pokud tato nastavení neznáte, obraťte se na správce sítě nebo výrobce přístupového bodu/routeru WLAN.

Konfigurujte nastavení bezdrátové sítě

- 1 Před konfigurací zařízení doporučujeme, abyste si zapsali nastavení bezdrátové sítě. Tyto informace využijete než budete moci pokračovat v konfiguraci.
Zkontrolujte a zaznamenejte si současná nastavení bezdrátové sítě.

Název sítě (SSID, ESSID)	Síťový klíč

Například:

Název sítě (SSID, ESSID)	Síťový klíč
HELLO	12345678

- 2 Dodaný disk CD-ROM vložte do mechaniky CD-ROM.

(Windows®)

- 1 Automaticky se zobrazí úvodní okno.

Pokud se zobrazí okno s názvy modelů, vyberte své zařízení. V zobrazeném okně jazyků vyberte jazyk, který chcete používat.

- 2 Zobrazí se hlavní nabídka disku CD-ROM. Klikněte na položku **Počáteční instalace**.



Poznámka

- Pokud se toto okno nezobrazí, použijte Windows® Explorer a spusťte program Start.exe program z kořenové složky disku Brother CD-ROM.
- Jakmile se objeví obrazovka **Řízení uživatelských účtů**, (Windows Vista®) klikněte na **Povolit**. (Windows® 7) klikněte na **Ano**.

- 3 Klikněte na položku **Průvodce nastavením bezdrátové LAN**.

(Macintosh)

- 1 Poklepejte na ikonu **MFL_PRO Suite** na pracovní ploše.
- 2 Poklepejte na ikonu **Utilities** (Nástroje).
- 3 Poklepejte na **Wireless Device Setup Wizard** (Průvodce nastavením bezdrátového zařízení).

- 3 Zvolte položku **Ano, můj přístupový bod podporuje WPS nebo AOSS a tyto funkce chci použít** nebo **Ne** a poté klikněte na tlačítko **Další**.

Zvolíte-li **Ne**, máte možnost bezdrátové nastavení konfigurovat čtyřmi různými způsoby.

- Dočasné použití USB kabelu
- Dočasné použití Ethernetového (LAN) kabelu (Pro HL-2280DW, DCP-7070DW a MFC-7860DW)
- Ruční konfigurace pomocí ovládacího panelu
- Pomocí režimu Ad-hoc




Poznámka

Pro uživatele nastavení Ad-hoc:

- Pokud se po změně nastavení bezdrátové sítě zobrazí výzva k restartování vašeho počítače, restartujte počítač a potom přejděte zpět na krok 2.
- Nastavení bezdrátové sítě můžete ve vašem počítači dočasně změnit.

(Windows Vista® a Windows® 7)

- 1 Klikněte na tlačítko  a poté na položku **Ovládací panely**.

- 2 Klikněte na tlačítko **Sít' a Internet** a poté na ikonu **Centrum sítí a sdílení**.

- 3 Klikněte na položku **Připojit k síti**.
- 4 V seznamu uvidíte název SSID bezdrátového zařízení. Zvolte položku **SETUP** a poté klikněte na tlačítko **Připojit**.
- 5 (Pouze pro systém Windows Vista®)
Klikněte na **Přesto připojit** a poté na tlačítko **Zavřít**.
- 6 (Windows Vista®)
Klikněte na tlačítko **Zobrazit stav** v okně **Bezdrátové připojení k síti (SETUP)**.
- 7 (Windows® 7)
Klikněte na položku **Bezdrátové připojení k síti (SETUP)**.
- 8 Klikněte na tlačítko **Podrobnosti...** a potvrďte informace na obrazovce **Podrobnosti síťového připojení**. Může trvat několik minut, než se změna adresy IP z 0.0.0.0 na 169.254.x.x projeví na obrazovce (kde x.x. jsou čísla mezi 1 a 254).


(Windows® XP SP2)

- 1 Klikněte na **Start** a poté na tlačítko **Ovládací panely**.
- 2 Klikněte na ikonu **Připojení k síti a Internetu**.
- 3 Klikněte na ikonu **Síťová připojení**.
- 4 Proveďte výběr a pravým tlačítkem klepněte na položku **Bezdrátové síťové připojení**. Klikněte na položku **Zobrazit bezdrátové sítě k dispozici**.
- 5 V seznamu uvidíte název SSID bezdrátové tiskárny. Zvolte položku **SETUP** a poté klikněte na tlačítko **Připojit**.
- 6 Zkontrolujte stav **Bezdrátové síťové připojení**. Může trvat několik minut, než se změna adresy IP z 0.0.0.0 na 169.254.x.x projeví na obrazovce (kde x.x. jsou čísla mezi 1 a 254).

(Macintosh)

- 1 V panelu nabídky klikněte na ikonu stavu AirPort.
- 2 Zvolte **SETUP** z vyskakovací nabídky.
- 3 Vaše bezdrátová síť je úspěšně připojena.

4 Pomocí pokynů uvedených na obrazovce proveďte konfiguraci bezdrátového nastavení.

 **Dokončili jste instalaci bezdrátové sítě. Pokud chcete pokračovat v instalaci ovladačů a programů, které jsou potřebné pro provoz vašeho zařízení, zvolte nabídku Instalace MFL-Pro Suite z nabídky disku CD-ROM.**

Nabídka sít'

Volby menu `sít` ovládacího panelu vám umožňují nastavit zařízení Brother na konfiguraci sítě. (Více informací o použití ovládacího panelu viz *Základní příručka uživatele*.) Stiskněte **Menu**, potom stiskněte ▲ nebo ▼ pro zvolení `sít`. Pokračujte k výběru nabídky, kterou chcete konfigurovat. (Další informace o nabídce naleznete v části *Tabulka funkcí a výchozí nastavení výrobce* na straně 38.)

Zařízení je dodáváno s nástrojem BRAdmin Light, Web Based Management (webovou správou) či aplikací Vzdálené nastavení¹, které lze rovněž použít ke konfiguraci řady síťových nastavení. (Viz *Další nástroje pro správu* na straně 6.)

¹ Není k dispozici pro modely DCP.

TCP/IP

Pokud zařízení připojujete k síti pomocí síťového kabelu, použijte volby nabídky `Dratova LAN`. Pokud zařízení připojujete k bezdrátové síti 802.11 b/g, použijte volby menu `WLAN`.

Metoda spouštění

Tato položka slouží k řízení způsobu, jakým zařízení získává adresu IP.

Automatický režim (Auto mode)

V tomto režimu zařízení prohledá síť a vyhledává DHCP server. Pokud se mu podaří najít server DHCP a tento server je konfigurován tak, aby zařízení přidělil adresu IP, bude použita adresa IP přidělená DHCP serverem. Pokud není server DHCP dostupný, pokusí se zařízení vyhledat server BOOTP. Pokud je server BOOTP dostupný a je správně konfigurován, získá zařízení adresu IP ze serveru BOOTP. Není-li server BOOTP dostupný, pokusí se zařízení vyhledat server RARP. Pokud neodpovídá ani server RARP, adresa IP bude přidělena s užitím protokolu APIPA. Po prvotním zapnutí může zařízení několik minut trvat, než vyhledá v síti server.

Statický režim (Static)

V tomto režimu je nutno přidělit adresu IP ručně. Jakmile je adresa IP přidělena, nemění se.



Poznámka

Pokud nechcete tiskový server konfigurovat pomocí protokolů DHCP, BOOTP nebo RARP, musíte metodu spouštění `Boot metoda` nastavit na `Static`, aby měl tiskový server statickou adresu IP. To zabrání tiskovému serveru v pokusech získat adresu IP od kteréhokoliv z těchto systémů. Pokud chcete změnit metodu spouštění, použijte ovládací panel zařízení, nástroj BRAdmin Light utility, nebo Web Based Management (webovou správu) či Vzdálenou instalaci.

IP adresa

Toto pole zobrazuje aktuální adresu IP zařízení. Pokud jste zvolili `Boot` metoda vybrali volbu `Static`, zadejte adresu IP, kterou chcete přidělit zařízení (máte-li pochybnosti, kterou IP adresu použít, poraďte se se správcem sítě). Pokud jste zvolili jinou metodu než `Static`, pokusí se zařízení zjistit svou adresu s užitím protokolů DHCP nebo BOOTP. Výchozí adresa IP zařízení pravděpodobně nebude kompatibilní s číselným schématem adres IP sítě. Doporučujeme obrátit se na správce vaší sítě s dotazem, na které adrese IP bude zařízení připojeno do sítě.

Maska podsítě

Toto pole zobrazuje aktuální masku podsítě používanou zařízením. Pokud k získání masky podsítě nepoužíváte protokol DHCP nebo BOOTP, zadejte požadovanou masku podsítě. S dotazem, kterou masku použít, se obraťte na správce sítě.

Brána

Toto pole zobrazuje aktuální adresu brány nebo routeru používanou zařízením. Pokud k získání adresy brány nebo routeru nevyužíváte protokolů DHCP nebo BOOTP, zadejte adresu, kterou chcete přidělit. Pokud nepoužíváte bránu ani router, nechte toto pole prázdné. Máte-li pochybnosti, obraťte se na správce sítě.

Název uzlu

Název zařízení můžete registrovat v Síti. Tomuto názvu se obvykle říká název NetBIOS; je to název registrovaný serverem WINS ve vaší síti. Společnost Brother doporučuje název "BRNxxxxxxxxxxx" pro kabelovou síť nebo "BRWxxxxxxxxxxx" pro bezdrátovou síť. ("xxxxxxxxxxx" je MAC adresa / Ethernetová adresa zařízení.)

Konfigurace WINS

Tato volba řídí způsob, jakým zařízení získá adresu IP ze serveru WINS.

Automatická

Automaticky využívá požadavek DHCP k určení adres IP pro primární a sekundární servery WINS. Aby tato funkce pracovala, musíte nastavit `Boot` metoda na `Auto`.

Statická

Pro primární a sekundární servery WINS používá speciální adresy IP.

Server WINS

Adresa IP primárního serveru WINS

Toto pole určuje adresu IP primárního serveru WINS (Windows® Internet Name Service). Pokud je nastaveno na nenulovou hodnotu, zařízení se spojí se serverem, aby zaregistrovalo svůj název pomocí Windows® Internet Name Service.

Adresa IP sekundárního serveru WINS

Toto pole určuje adresu IP sekundárního serveru WINS. Používá se jako záloha adresy primárního serveru WINS. Pokud je primární server nedostupný, zařízení se stále může registrovat u sekundárního serveru. Pokud je nastaveno na nenulovou hodnotu, zařízení se spojí se serverem, aby zaregistrovalo svůj název pomocí Windows® Internet Name Service. Pokud máte primární server WINS, ale žádný sekundární server WINS, ponechte toto pole prázdné.

DNS server

Adresa IP primárního serveru DNS

Toto pole určuje adresu IP primárního serveru DNS (Domain Name System).

Adresa IP sekundárního serveru DNS

Toto pole určuje adresu IP sekundárního serveru DNS. Používá se jako záloha adresy primárního serveru DNS. Pokud není primární server dostupný, zařízení se pokusí spojit se sekundárním serverem DNS. Pokud máte primární server DNS, ne však sekundární server DNS, ponechte toto pole prázdné.

APIPA

Nastavení *Zap.* zajistí, že když tiskový server nemůže získat IP adresu prostřednictvím nastavené metody spuštění, server automaticky alokuje IP adresu Link-Local v rozsahu (169.254.1.0 - 169.254.254.255). (Viz *Metoda spuštění* na straně 25.) Volba *Vyp.* znamená, že se IP adresa nezmění, když tiskový server nemůže získat IP adresu prostřednictvím nastavené metody spuštění.

IPv6

Toto zařízení je kompatibilní s internetovým protokolem nové generace IPv6. Chcete-li používat protokol IPv6, zvolte položku *Zap.* Výchozí nastavení pro IPv6 je *Vyp.* Další informace o protokolu IPv6 najdete na stránkách <http://solutions.brother.com/>.



Poznámka

- Pokud IPv6 nastavíte na *Zap.*, vypnutím a následným zapnutím napájení protokol aktivujete.
- Poté, co zvolíte IPv6 *Zap.* je tato volba použije pro rozhraní kabelové i bezdrátové LAN.

Ethernet (pouze kabelová síť)

Režim Síťového připojení Ethernet. Auto (automatický režim) umožňuje tiskovému serveru pracovat v plném nebo polovičním duplexním režimu 100BASE-TX nebo v plném nebo polovičním duplexním režimu 10BASE-T prostřednictvím automatické detekce.



Poznámka

Pokud tuto hodnotu nastavíte nesprávně, je možné, že nebudete moci komunikovat s tiskovým serverem.

Stav (pro DCP-7065DN, MFC-7360N, MFC-7460DN a MFC-7860DN)/ Stav drátové sítě (pro HL-2280DW, DCP-7070DW a MFC-7860DW)

Toto pole zobrazuje aktuální stav drátové sítě.

Průvodce instalací (pouze model pro bezdrátovou síť)

Průvodce nast. vás provede konfigurací bezdrátové sítě. (Další informace viz ve *Stručném návodu k obsluze* nebo *S použitím Průvodce instalací z ovládacího panelu* na straně 16.)

WPS nebo AOSS™ (pouze model s bezdrátovou sítí)

Pokud váš přístupový bod/router WLAN podporuje buď nastavení Wi-Fi Protected Setup (PBC¹) nebo AOSS™ (Automatic Wireless mode), můžete zařízení snadno konfigurovat i bez počítače. (Další informace viz ve *Stručném návodu k obsluze* nebo *Konfigurace pomocí WPS nebo AOSS™ z nabídky ovládacího panelu ke konfiguraci zařízení pro bezdrátovou síť (Konfigurace tlačítkem)* na straně 16.)

¹ Konfigurace tlačítkem

WPS w/PIN Code (pouze model s bezdrátovou sítí)

Pokud váš přístupový bod/router WLAN podporuje nastavení Wi-Fi Protected Setup (PIN Method), můžete zařízení konfigurovat velmi snadno bez použití počítače. (Pro více informací viz *Pomocí volby PIN Method v nabídce Wi-Fi Protected Setup* na straně 20.)

Stav WLAN (pouze model s bezdrátovou sítí)

Stav

Toto pole zobrazuje aktuální stav bezdrátové sítě.

Signál

Toto pole zobrazuje aktuální sílu signálu bezdrátové sítě.

SSID

Toto pole zobrazuje název SSID aktuální bezdrátové sítě. Na displeji se zobrazí až 32 znaků názvu SSID.

Komunikační režim

Toto pole zobrazuje aktuální komunikační režim bezdrátové sítě.

MAC Adresa

MAC Adresa je jedinečné číslo přidělené síťovému rozhraní zařízení. MAC Adresu zařízení můžete zjistit z ovládacího panelu.

Nastavit na výchozí (pro HL-2280DW, DCP-7070DW a MFC-7860DW)

Volba `Nastav.predvol` umožňuje resetovat všechna nastavení kabelové nebo bezdrátové sítě na výchozí tovární nastavení. Reset kabelových i bezdrátových nastavení viz *Obnovení síťových nastavení na výchozí hodnoty* na straně 36.

Povolení drátové sítě (pro HL-2280DW, DCP-7070DW a MFC-7860DW)

Pokud chcete používat připojení ke kabelové síti, nastavte volbu `Dratova povol.` na `Zap..`

Povolení WLAN (pro HL-2280DW, DCP-7055W, DCP-7057W, DCP-7070DW a MFC-7860DW)

Pokud chcete používat připojení k bezdrátové síti, nastavte volbu `WLAN povolena` na `Zap..`



Poznámka

Pokud jsou možnosti `Dratova povol.` a `WLAN povolena` nastaveny na `Zap.`, můžete změnit aktivní síťové rozhraní zapojením nebo odpojením síťového kabelu.

E-mail / IFAX (pro MFC-7460DN, MFC-7860DN a MFC-7860DW (pokud si stáhnete IFAX))

Tato nabídka má pět voleb: `Adresa mailu`, `Nast. server`, `Nast.mail pri.`, `Nast.mail vys.` a `Nast.relace`. Vzhledem k tomu, že v této části je nutné zadávat velký počet textových znaků, ke konfiguraci těchto nastavení je pohodlnější používat Web Based Management a váš oblíbený webový prohlížeč. (Viz *Web Based Management* na straně 49.) Pro funkci IFAX je nutné konfigurovat tato nastavení. (Podrobnější informace o internetovém faxu najdete v části *Internetový fax (pro MFC-7460DN, MFC-7860DN a MFC-7860DW: ke stažení)* na straně 55.)

Ke znaku, který chcete použít, se také můžete dostat opakovaným tisknutím příslušného číselného tlačítka na ovládacím panelu zařízení. (Pro zadání textu viz *Stručný návod k obsluze*.)

Adresa mailu

Můžete nastavit adresu mailu zařízení.

Nastavení serveru

SMTP server

Toto pole zobrazuje název uzlu nebo adresu IP poštovního serveru SMTP (odchozího e-mailového serveru) ve vaší síti.

(Např. "mailhost.brothermail.net" nebo "192.000.000.001")

Port SMTP

Toto pole zobrazuje číslo portu SMTP (pro odchozí e-maily) ve vaší síti.

Ověř. pro SMTP

Můžete určit metodu zabezpečení oznámení o e-mailu. (Více informací o metodách zabezpečení oznámení o e-mailu viz *Bezpečné odesílání e-mailů* na straně 67.)

POP3 Server

Toto pole zobrazuje název uzlu nebo adresu IP serveru POP3 (příchozího e-mailového serveru), který používá zařízení Brother. Tato adresa je nutná proto, aby funkce internetového faxování pracovaly správně. (Např. "mailhost.brothermail.net" nebo "192.000.000.001")

POP3 Port

Toto pole zobrazuje číslo portu POP3 (pro příchozí e-maily), který používá zařízení Brother.

Název mailové schránky

Můžete zadat název schránky na serveru POP3, do které se mají internetové tiskové úlohy ukládat.

Heslo mailové schránky

Můžete zadat heslo pro účet na serveru POP3, do kterého se mají internetové tiskové úlohy ukládat.



Poznámka

Pokud nechcete nastavit žádné heslo, zadejte jednu mezeru.

APOP

Můžete aktivovat nebo deaktivovat APOP (Authenticated Post Office Protocol).

Nastavení příjmu mailu

Automatické dotazování

Když je tato položka nastavena na Zap., zařízení automaticky kontroluje, zda na serveru POP3 nejsou nové zprávy.

Frekvence dotazování

Tato volba nastavuje interval pro kontrolu nových zpráv na severu POP 3 (výchozí hodnota je 10 min.).

Záhlaví

Tato volba umožní tisk obsahu záhlaví mailu při tisku přijaté zprávy.

Odstranit chybové maily

Když je tato položka nastavena na Zap., zařízení automaticky maže chybové maily, které zařízení nemůže přijmout ze serveru POP.

Upozornění

Tato funkce oznámení umožňuje poslat potvrzení o přijaté zprávě odesílací stanici, když je přijat internetový fax.

Tato funkce pracuje pouze na zařízeních pro internetové faxování, které podporují specifikaci "MDN".

Nastavení odesílání mailu

Předmět odesílatele

Toto pole zobrazuje předmět, který je přiložen k datům internetového faxu odesílaným ze zařízení Brother do počítače (výchozí je úloha internetového faxu).

Limit velikosti

Některé e-mailové servery neumožňují odesílání velkých e-mailových dokumentů (správce systému často uplatní omezení na maximální velikost e-mailů). Pokud je tato funkce povolena, na zařízení se zobrazí *Preplnena pamet* při pokusu odeslat e-mailové dokumenty přesahující velikost 1 MB. Dokument nebude odeslán a vytiskne se chybová zpráva. Dokument, který chcete odeslat, byste měli rozdělit na menší dokumenty, které poštovní server přijme. (Pro vaši informaci, dokument o 42 stránkách na základě zkušební tabulky č. 1 ITU-T má velikost přibližně 1 MB.)

Upozornění

Tato funkce oznámení umožňuje poslat potvrzení o přijaté zprávě odesílací stanici, když je přijat internetový fax.

Tato funkce pracuje pouze na zařízeních pro internetové faxování, které podporují specifikaci "MDN".

Nastavení relace

Relační přenos

Tato funkce umožňuje zařízení přijmout přes internet dokument a potom ho přenést do dalších faxových zařízení prostřednictvím konvenčních analogových linek.

Relay Domain

Můžete zaregistrovat názvy domén (max. 10), které mohou žádat o relační přenos.

Relay Report

Hlášení o relačním přenosu je možné vytisknout na zařízení, které bude sloužit jako relační stanice pro všechny relační přenosy.

Hlavní funkcí je tisknout hlášení o relačních přenosech, které byly poslány prostřednictvím tohoto zařízení. Poznámka: Chcete-li tuto funkci použít, musíte přidělit relační doménu v části "Důvěryhodné domény" nastavení funkce Relace.



Poznámka

Další informace o službě relačního přenosu viz *Relační přenos* na straně 60.

Jak nastavit výchozí funkci pro Skenovat do e-mailu (e-mailový server) (MFC-7460DN, MFC-7860DN a MFC-7860DW (pokud si stáhnete IFAX))

Můžete vybrat výchozí typ souboru a barvy pro funkci Skenovat do e-mailu (e-mailový server). (Informace o tom, jak provádět funkci Skenování do e-mailu (e-mailový server), viz *Internetový fax (pro MFC-7460DN, MFC-7860DN a MFC-7860DW: ke stažení)* na straně 55.)

Skenování na FTP (pro MFC-7460DN, MFC-7860DN a MFC-7860DW)

Můžete vybrat výchozí typ souboru a barvy pro funkci Skenovat na FTP. (Informace o tom, jak provádět funkci Skenování do FTP, viz v části Síťové skenování v *Příručce uživatele programů*.)

Fax na server (pro MFC-7460DN, MFC-7860DN a MFC-7860DW: lze stáhnout)

Funkce Faxování na server umožňuje zařízení naskenovat dokument a odeslat jej přes síť na samostatný faxový server. Dokument potom bude odeslán ze serveru jako faxová data na cílové faxové číslo po standardních telefonních linkách. Když je funkce Faxování na server nastavena na `Zap.`, všechny automatické faxové přenosy ze zařízení budou odeslány na faxový server pro faxový přenos. Můžete pokračovat s odesíláním faxů přímo ze zařízení pomocí funkce ručního faxování.

Chcete-li odeslat dokument do faxového serveru, musíte použít správnou syntaxi pro daný server. Cílové faxové číslo musí být posláno s předponou a příponou, jež odpovídají parametrům, které používá faxový server. Ve většině případů je syntaxe pro předponu "fax=" a syntaxe pro příponu je název domény e-mailové brány faxového serveru. Přípona musí také na začátku obsahovat symbol "@". Předponu a příponu je nutné uložit v zařízení ještě předtím, než funkci fax na server použijete. Cílová faxová čísla je možné uložit jako Bleskové volby nebo Krátké volby nebo je možné je zadat pomocí číselné klávesnice (až dvacetimístná čísla). Pokud například chcete odeslat dokument na cílové faxové číslo 123-555-0001, použije se následující syntaxe.



Poznámka

Aplikace vašeho faxového serveru musí podporovat e-mailovou bránu.

Nastavení funkce Fax na server na Zapnuto

Adresu s předponou/příponou faxového serveru můžete uložit v zařízení.

- 1 Stiskněte **Menu**.
- 2 Stiskem ▲ nebo ▼ vyberte `Sit.`
Stiskněte **OK**.
- 3 Stiskem ▲ nebo ▼ vyberte `Fax na server.`
Stiskněte **OK**.
- 4 Stiskem ▲ nebo ▼ vyberte `Zap..`
Stiskněte **OK**.
- 5 Stiskem ▲ nebo ▼ vyberte `Prefix.`
Stiskněte **OK**.
- 6 Předponu zadejte pomocí číselné klávesnice.
- 7 Stiskněte **OK**.
- 8 Stiskem ▲ nebo ▼ vyberte `Suffix.`
Stiskněte **OK**.

- 9 Příponu zadejte pomocí číselné klávesnice.
- 10 Stiskněte **OK**.
- 11 Stiskněte **Stop/Exit (Stop/Konec)**.



Poznámka

Adresu s předponou a příponou můžete zadat pomocí maximálně celkem 40 znaků.

Jak používat funkci Fax na server

- 1 Vložte dokument do ADF nebo na sklo skeneru.
- 2 Zadejte faxové číslo.
- 3 Stiskněte **Start**.
- 4 Zařízení odešle zprávu faxovému serveru přes síť TCP/IP.

Časové pásmo

Toto pole obsahuje časové pásmo vaší země. Uvedený čas je časový rozdíl mezi vaší zemí a greenwichským časem. Například časové pásmo pro Východní čas v USA a Kanadě je UTC-05:00.

- 1 Stiskněte **Menu**.
- 2 Stiskem ▲ nebo ▼ vyberte `Zaklad.nastav..`
Stiskněte **OK**.
- 3 Stiskem ▲ nebo ▼ vyberte `Datum a cas.`
Stiskněte **OK**.
- 4 Stiskem ▲ nebo ▼ vyberte `Casova zona.`
Stiskněte **OK**.
- 5 Stiskem ▲ nebo ▼ vyberte časové pásmo.
Stiskněte **OK**.
- 6 Stiskněte **Stop/Exit (Stop/Konec)**.

Nastavení časového pásma Windows®

Pomocí Nastavení časového pásma ve Windows® můžete zobrazit časový rozdíl pro vaši zemi.

- 1 Pro Windows Vista® a Windows® 7:

Klepněte na tlačítko , **Ovládací panely, Datum a čas** a potom **Změnit časové pásmo**.

Pro Windows® XP a Windows Server® 2003:

Klepněte na tlačítko **Start, Ovládací panely, Datum a čas** a potom vyberte **Časové pásmo**.

Pro Windows® 2000:

Klepněte na tlačítko **Start, Nastavení, Ovládací panely, Datum/Čas** a potom vyberte **Časové pásmo**.

- 2 Změňte datum a čas. Potvrďte nastavení časového pásma v rozevírací nabídce (tato nabídka zobrazuje časový rozdíl ve srovnání s GMT).

Obnovení síťových nastavení na výchozí hodnoty

Tiskový server můžete resetovat zpět na výchozí výrobní nastavení (obnovení veškerých informací, jako je heslo a adresa IP).



Poznámka

- Tato funkce resetuje všechna nastavení pro kabelovou a bezdrátovou síť na výchozí hodnoty.
- Tiskový server můžete rovněž resetovat zpět do výchozího továrního nastavení pomocí aplikací BRAdmin či Web Based Management (webové správy). (Pro více informací viz *Další nástroje pro správu* na straně 6.)

- 1 Stiskněte **Menu**.
- 2 Stiskem ▲ nebo ▼ vyberte `Sit.`
Stiskněte **OK**.
- 3 Stiskem ▲ nebo ▼ vyberte `Nulovani site.`
Stiskněte **OK**.
- 4 Stiskem **1** zvolte `Nulov.`
- 5 Stiskem tlačítka **1** zvolte `Ano`, čímž provedete restart.
- 6 Zařízení se restartuje.

Tisk Přehledu konfigurace sítě



Poznámka

Název uzlu: Název uzlu je uveden v Přehledu konfigurace sítě. Výchozí název uzlu je "BRNxxxxxxxxxxxx" pro kabelovou síť nebo "BRWxxxxxxxxxxxx" pro bezdrátovou síť. ("xxxxxxxxxxxx" je MAC adresa / Ethernetová adresa zařízení.)

Přehled konfigurace sítě vytiskne zprávu, která obsahuje úplnou aktuální síťovou konfiguraci včetně nastavení síťového tiskového serveru.

- 1 Stiskněte **Menu**.
- 2 (Pro modely MFC) Stiskněte ▲ nebo ▼ a vyberte `Tisk hlaseni.`
(Pro modely DCP) Stiskněte ▲ nebo ▼ a vyberte `Prist. info..`
Stiskněte **OK**.
- 3 Stiskem ▲ nebo ▼ vyberte `Sit.konfig..`
Stiskněte **OK**.
- 4 Stiskněte **Start**.



Poznámka

Pokud položka **IP Address** v Přehledu konfigurace sítě zobrazuje **0.0.0.0**, vyčkejte jednu minutu a proveďte postup znovu.

Tisk zprávy WLAN (pro HL-2280DW, DCP-7055W, DCP-7057W, DCP-7070DW a MFC-7860DW)

Hlasení WLAN vytiskne hlášení o stavu bezdrátové komunikace zařízení. Pokud připojení selhalo, zkontrolujte kód chyby ve vytištěném hlášení a přezkoumejte jej v části Odstraňování problémů ve *Stručném návodu k obsluze*.

- 1 Stiskněte **Menu**.
- 2 (Pro modely MFC) Stiskněte ▲ nebo ▼ a vyberte **Tisk hlasení**.
(Pro modely DCP) Stiskněte ▲ nebo ▼ a vyberte **Prist. info..**
Stiskněte **OK**.
- 3 Stiskem ▲ nebo ▼ vyberte **Hlasení WLAN**.
Stiskněte **OK**.
- 4 Stiskněte **Start**.

Tabulka funkcí a výchozí nastavení výrobce

Tovární nastavení jsou zobrazena tučně s hvězdičkou.

DCP-7055W a DCP-7057W

Hlavní nabídka	Podnabídka	Položky nabídky	Možnosti	
3. Sit	1. TCP/IP	1. Boot metoda	Auto* Static RARP BOOTP DHCP (Pokud si zvolíte Auto , RARP , BOOTP nebo DHCP , budete vyzváni zadat, kolikrát se zařízení pokusí získat adresu IP.)	
		2. IP Adresa	[000-255] . [000-255] . [000-255] . [000-255] [000] . [000] . [000] . [000]*¹	
		3. Maska podsítě	[000-255] . [000-255] . [000-255] . [000-255] [000] . [000] . [000] . [000]*¹	
		4. Brána	[000-255] . [000-255] . [000-255] . [000-255] [000] . [000] . [000] . [000]*	
		5. Jméno uzlu	BRWxxxxxxxxxxxxxx (až 32 znaků)	
		6. WINS Nastav.	Auto* Static	
		7. WINS Server	Primární	[000-255] . [000-255] . [000-255] . [000-255] [000] . [000] . [000] . [000]*
			Sekundární	[000-255] . [000-255] . [000-255] . [000-255] [000] . [000] . [000] . [000]*
		8. DNS Server	Primární	[000-255] . [000-255] . [000-255] . [000-255] [000] . [000] . [000] . [000]*
			Sekundární	[000-255] . [000-255] . [000-255] . [000-255] [000] . [000] . [000] . [000]*
		9. APIPA	Zap.* Vyp.	
0. IPv6	Zap. Vyp.*			

Hlavní nabídka	Podnabídka	Položky nabídky	Možnosti
3. Síť (pokračování)	2. Průvodce nast.	Zap. Vyp.	—
	3. WPS/AOSS	Zap. Vyp.	—
	4. WPS + PIN kód	Zap. Vyp.	—
	5. Stav WLAN	1. Stav	Aktivní (11b) Aktivní (11g) WLAN VYP. AOSS aktivní Selhání spojení
		2. Signal	Signal: Silný Signal: Střední Signal: Slabý Signal: Žádný
		3. SSID	—
		4. Komunik. režim	Ad-hoc Infrastruktura
	6. Adresa MAC	—	—
	7. WLAN povolena	—	Zap. Vyp.*
0. Nulování sítě	—	Nulov Nechat	

¹ Po připojení do sítě zařízení automaticky nastaví adresu IP a masku podsítě na hodnoty odpovídající vaší síti.

DCP-7065DN, MFC-7360N, MFC-7460DN a MFC-7860DN

Hlavní nabídka	Podnabídka	Položky nabídky	Možnosti	
3.Sit (DCP-7065DN) 5.Sit (MFC-7360N a MFC-7460DN) 6.Sit (MFC-7860DN)	1.TCP/IP	1.Boot metoda	Auto* Static RARP BOOTP DHCP (Pokud si zvolíte Auto , RARP , BOOTP nebo DHCP , budete vyzváni zadat, kolikrát se zařízení pokusí získat adresu IP.)	
		2.IP Adresa	[000-255]. [000-255]. [000-255]. [000-255] [000]. [000]. [000]. [000]* ¹	
		3.Maska podsítě	[000-255]. [000-255]. [000-255]. [000-255] [000]. [000]. [000]. [000]* ¹	
		4.Brana	[000-255]. [000-255]. [000-255]. [000-255] [000]. [000]. [000]. [000]*	
		5.Jmeno uzlu	BRNxxxxxxxxxxxxxx (až 32 znaků)	
		6.WINS Nastav.	Auto* Static	
		7.WINS Server	Primarni	[000-255]. [000-255]. [000-255]. [000-255] [000]. [000]. [000]. [000]*
			Sekundarni	[000-255]. [000-255]. [000-255]. [000-255] [000]. [000]. [000]. [000]*
		8.DNS Server	Primarni	[000-255]. [000-255]. [000-255]. [000-255] [000]. [000]. [000]. [000]*
			Sekundarni	[000-255]. [000-255]. [000-255]. [000-255] [000]. [000]. [000]. [000]*
		9.APIPA	Zap.* Vyp.	
0.IPv6	Zap. Vyp.*			

Hlavní nabídka	Podnabídka	Položky nabídky	Možnosti	
3.Sit (DCP-7065DN) 5.Sit (MFC-7360N a MFC-7460DN) 6.Sit (MFC-7860DN) (pokračování)	2.Ethernet	—	Auto* 100B-FD 100B-HD 10B-FD 10B-HD	
	3.Stav	—	100B-FD aktivni 100B-HD aktivni 10B-FD aktivni 10B-HD aktivni Neaktivni Dratova VYP.	
	4.Adresa MAC	—	—	
	5.Sken do FTP (Pro MFC-7460DN a MFC-7860DN)	—	Barevne 100 dpi* Barevne 200 dpi Barva 300 dpi Barva 600 dpi Seda 100 dpi Seda 200 dpi Seda 300 dpi C/B 200 dpi C/B 200x100 dpi	(Pokud zvolíte možnost Barva) PDF* Zabezpecene PDF JPEG XPS (Pokud zvolíte možnost Seda) PDF* Zabezpecene PDF JPEG XPS (Pokud zvolíte možnost C/B) PDF* Zabezpecene PDF TIFF
	0.Nulovani site	—	Nulov	
	—	Nechat		

¹ Po připojení do sítě zařízení automaticky nastaví adresu IP a masku podsítě na hodnoty odpovídající vaší síti.

HL-2280DW, DCP-7070DW a MFC-7860DW

Hlavní nabídka	Podnabídka	Položky nabídky	Možnosti
4.Sit (HL-2280DW a DCP-7070DW) 6.Sit (MFC-7860DW)	1.Dratova LAN	1.TCP/IP	1.Boot metoda Auto* Static RARP BOOTP DHCP (Pokud si zvolíte <i>Auto</i> , <i>RARP</i> , <i>BOOTP</i> nebo <i>DHCP</i> , budete vyzváni zadat, kolikrát se zařízení pokusí získat adresu IP.)
			2.IP Adresa [000-255].[000-255].[000-255].[000-255] [000].[000].[000].[000]* ¹
			3.Maska podsítě [000-255].[000-255].[000-255].[000-255] [000].[000].[000].[000]* ¹
			4.Brana [000-255].[000-255].[000-255].[000-255] [000].[000].[000].[000]*
			5.Jmeno uzlu BRNxxxxxxxxxxxxx (až 32 znaků)
			6.WINS Nastav. Auto* Static
			7.WINS Server Primarni [000-255].[000-255].[000-255].[000-255] [000].[000].[000].[000]* Sekundarni [000-255].[000-255].[000-255].[000-255] [000].[000].[000].[000]*
			8.DNS Server Primarni [000-255].[000-255].[000-255].[000-255] [000].[000].[000].[000]* Sekundarni [000-255].[000-255].[000-255].[000-255] [000].[000].[000].[000]*
			9.APIPA Zap.* Vyp.
			0.IPv6 Zap. Vyp.*

Hlavní nabídka	Podnabídka	Položky nabídky	Možnosti	
4.Sit (HL-2280DW a DCP-7070DW) 6.Sit (MFC-7860DW) (pokračování)	1.Dratova LAN (pokračování)	2.Ethernet —	Auto* 100B-FD 100B-HD 10B-FD 10B-HD	
		3.Dratova stav —	100B-FD aktivni 100B-HD aktivni 10B-FD aktivni 10B-HD aktivni Neaktivni Dratova VYP.	
		4.Adresa MAC —	—	
		5.Nastav.predvol —	Nulov Nechat	
		6.Dratova povol. —	Zap.* Vyp.	
	2.WLAN	1.TCP/IP	1.Boot metoda	Auto* Static RARP BOOTP DHCP (Pokud si zvolíte Auto, RARP, BOOTP nebo DHCP, budete vyzváni zadat, kolikrát se zařízení pokusí získat adresu IP.)
			2.IP Adresa	[000-255].[000-255].[000-255].[000-255] [000].[000].[000].[000]* ¹
			3.Maska podsíťe	[000-255].[000-255].[000-255].[000-255] [000].[000].[000].[000]* ¹
			4.Brana	[000-255].[000-255].[000-255].[000-255] [000].[000].[000].[000]*
			5.Jmeno uzlu	BRWxxxxxxxxxxxxxx (až 32 znaků)
6.WINS Nastav.			Auto* Static	

Hlavní nabídka	Podnabídka	Položky nabídky		Možnosti	
4.Sit (HL-2280DW a DCP-7070DW) 6.Sit (MFC-7860DW) (pokračování)	2.WLAN (pokračování)	1.TCP/IP (pokračování)	7.WINS Server	Primarni [000-255].[000-255].[000-255].[000-255] [000] . [000] . [000] . [000]*	
				Sekundarni [000-255].[000-255].[000-255].[000-255] [000] . [000] . [000] . [000]*	
			8.DNS Server	Primarni [000-255].[000-255].[000-255].[000-255] [000] . [000] . [000] . [000]*	
				Sekundarni [000-255].[000-255].[000-255].[000-255] [000] . [000] . [000] . [000]*	
			9.APIPA	Zap.* Vyp.	
			0.IPv6	Zap. Vyp.*	
			2.Pruvodce nast.	Zap. Vyp.	—
			3.WPS/AOSS	Zap. Vyp.	—
			4.WPS + PIN kod	Zap. Vyp.	—
			5.Stav WLAN	1.Stav	Aktivni (11b) Aktivni (11g) Drat.LAN aktivni WLAN VYP. AOSS aktivni Selhani spojeni
				2.Signal	Signal:Silny Signal:Stredni Signal:Slaby Signal:Zadny
				3.SSID	—
				4.Komunik.rezim	Ad-hoc Infrastruktura

Hlavní nabídka	Podnabídka	Položky nabídky		Možnosti
4.Sit (HL-2280DW a DCP-7070DW) 6.Sit (MFC-7860DW) (pokračování)	2.WLAN (pokračování)	6.Adresa MAC	—	—
		7.Nastav.predvol	—	Nulov Nechat
		8.WLAN povolena	—	Zap. Vyp.*
	3.Sken do FTP (Pro MFC-7860DW)	—	Barevne 100 dpi* Barevne 200 dpi Barva 300 dpi Barva 600 dpi Seda 100 dpi Seda 200 dpi Seda 300 dpi C/B 200 dpi C/B 200x100 dpi	(Pokud zvolíte možnost Barva) PDF* Zabezpecene PDF JPEG XPS (Pokud zvolíte možnost Seda) PDF* Zabezpecene PDF JPEG XPS (Pokud zvolíte možnost C/B) PDF* Zabezpecene PDF TIFF
	0.Nulovani site	—	Nulov	
		—	Nechat	

¹ Po připojení do sítě zařízení automaticky nastaví adresu IP a masku podsítě na hodnoty odpovídající vaší síti.

MFC-7460DN, MFC-7860DN a MFC-7860DW (pokud si stáhnete IFAX)

Hlavní nabídka	Podnabídka	Položky nabídky	Možnosti	
5.Sit (Pro MFC-7460DN)	3.E-mail/IFAX (Pro MFC-7860DW)	1.Adresa mailu	(až 60 znaků)	
		2.Nast. server	1.SMTP Server [000-255].[000-255].[000-255].[000-255] [000].[000].[000].[000]*	
6.Sit (Pro MFC-7860DN a MFC-7860DW)	5.E-mail/IFAX (Pro MFC-7460DN a MFC-7860DN)	2.Port SMTP	[00001-65535] [00025]*	
		3.Aut. pro SMTP	Zadny* SMTP-AUT POP pred SMTP	
		1.POP3 Server	[000-255].[000-255].[000-255].[000-255] [000].[000].[000].[000]*	
		2.Port POP3	[00001-65535] [00110]*	
		3.Mailbox jmeno	(až 60 znaků)	
		4.Mailbox heslo	Zabez.kod:*****	
		5.APOP	Zap. Vyp.*	
		3.Nast.mail pri.	1.Auto polling	Zap.* Vyp.
			2.Polling frekv.	[01-60] Min [10] Min*
			3.Zahlavi	Vse Subjekt+Od+Komu Zadny*
	4.Vymaz ch.mail	Zap.* Vyp.		
	5.Prihlaseni	Zap. MDN Vyp.*		
	4.Nast.mail vys.	1.Odesilajici	Internet Fax Job*	
		2.Velik.limit	Zap. Vyp.*	
		3.Prihlaseni	Zap. Vyp.*	

Hlavní nabídka	Podnabídka	Položky nabídky	Možnosti	
5.Sit (Pro MFC-7460DN) 6.Sit (Pro MFC-7860DN a MFC-7860DW) (pokračování)	3.E-mail/IFAX (Pro MFC-7860DW) 5.E-mail/IFAX (Pro MFC-7460DN a MFC-7860DN) (pokračování)	5.Nast.relace	1.Relacni prenos Zap. Vyp.*	
			2.Prenos domena PrenosXX: Prenos01:*****	
			3.Prenos hlas. Zap. Vyp.*	
	4.Sken do emailu (Pro MFC-7860DW) 6.Sken do emailu (Pro MFC-7460DN a MFC-7860DN)	—	Barevne 100 dpi* Barevne 200 dpi Barva 300 dpi Barva 600 dpi Seda 100 dpi Seda 200 dpi Seda 300 dpi C/B 200 dpi C/B 200x100 dpi	(Pokud zvolíte možnost Barva) PDF* Zabezpecene PDF JPEG XPS (Pokud zvolíte možnost Seda) PDF* Zabezpecene PDF JPEG XPS (Pokud zvolíte možnost C/B) PDF* Zabezpecene PDF TIFF
			5.Sken do FTP (Pro MFC-7860DW) 7.Sken do FTP (Pro MFC-7460DN a MFC-7860DN)	—

Hlavní nabídka	Podnabídka	Položky nabídky		Možnosti
5.Sit (Pro MFC-7460DN) 6.Sit (Pro MFC-7860DN a MFC-7860DW) (pokračování)	6.Fax na server (Pro MFC-7860DW)	—	—	Zap. Vyp.*
	8.Fax na server (Pro MFC-7460DN a MFC-7860DN)	—	—	
(pokračování)	0.Nulovani site	—	—	Nulov
		—	—	Nechat

Přehled

Ke správě zařízení lze použít standardní webový prohlížeč a protokol HTTP (Hyper Text Transfer Protocol). Pomocí webového prohlížeče můžete získat ze zařízení v síti následující informace.

- Informace o stavu zařízení
- Změna položek konfigurace faxu, např. Obecné nastavení, nastavení Adresáře a Vzdálený fax
- Změňte síťová nastavení, jako jsou údaje TCP/IP.
- Konfigurace Secure Function Lock 2.0 (pro MFC-7860DN a MFC-7860DW)
- Konfigurace Skenování na FTP (pro MFC-7460DN, MFC-7860DN a MFC-7860DW)
- Informace o verzi programu zařízení a tiskového serveru
- Změna konfiguračních údajů sítě a zařízení



Poznámka

Doporučujeme Microsoft® Internet Explorer® 6.0 (nebo vyšší) nebo Firefox 3.0 (nebo vyšší) pro Windows® a Safari 3.0 (nebo vyšší) pro Macintosh. Ať už používáte kterýkoliv z prohlížečů, vždy se přesvědčte, že je povolen JavaScript a cookies.

Ve vaší síti musíte využívat protokol TCP/IP platné adresy IP tiskového serveru a počítače.

Jak konfigurovat nastavení zařízení pomocí Web Based Management (webového prohlížeče)

Ke změně nastavení tiskového serveru lze použít standardní webový prohlížeč a protokol HTTP (Hyper Text Transfer Protocol).

- 1 Spustíte webový prohlížeč.
 - 2 Do panelu Adresa prohlížeče zadejte "http://adresa IP zařízení/" (kde "adresa IP zařízení" je adresa IP zařízení).
- Například:

`http://192.168.1.2/`

**Poznámka**

- Používáte-li DNS (systém názvů domén) nebo povolujete název NetBIOS, můžete zadat jiné jméno jako např. "Sdílěna_tiskarna" místo IP adresy.

- Například:

```
http://Sdílěna_tiskarna/
```

Povolíte-li název NetBIOS, můžete použít rovněž název uzlu.

- Například:

```
http://brnxxxxxxxxxxxxxx/
```

Název NetBIOS je uveden v Přehledu konfigurace sítě. (Informace o tisku Přehledu konfigurace sítě najdete v části *Tisk Přehledu konfigurace sítě* na straně 36.)

- Uživatelé systémů Macintosh mohou využít snadného přístupu k systému Web Based Management (webová správa) klepnutím na ikonu zařízení v okně **Status Monitor**. Pro více informací viz *Příručka uživatele programů*.



3 Klepněte na **Network Configuration** (Konfigurace sítě).



4 Zadejte uživatelské jméno a heslo. Výchozí uživatelské jméno je "**admin**" a výchozí heslo je "**access**".



5 Klikněte na položku **OK**.



6 Nyní můžete změnit nastavení tiskového serveru.

**Poznámka**

Pokud jste změnili nastavení protokolu, restartujte zařízení po klepnutí na tlačítko **Submit** (Odeslat), aby byla konfigurace platná.

Informace o heslu

Web Based Management nabízí dvě úrovně přístupu chráněného heslem. Uživatelé mohou přistupovat k položkám **General Setup** (Obecné nastavení), **Fax Settings** (Nastavení faxu), **Copy Settings** (Nastavení kopírování) a **Printer Settings** (Nastavení tiskárny). Výchozí uživatelské jméno je v tomto případě "**user**" (rozdílují se malá a velká písmena) a výchozí heslo je "**access**".

Správci mají přístup ke všem nastavením. Přihlašovací jméno správce je "**admin**" (citlivé na velikost písma) a výchozí nastavení hesla je "**access**".

Secure Function Lock 2.0 (pro MFC-7860DN a MFC-7860DW)

Secure Function Lock 2.0 od společnosti Brother vám pomáhá šetřit peníze a zvýšit bezpečnosti omezením dostupných funkcí na zařízení Brother.

Bezpečnostní zámek funkcí vám umožňuje konfigurovat hesla pro vybrané uživatele a udělovat jim přístup k některým nebo všem těmto funkcím, nebo jim přístup omezit pouze na určitou stránku. To znamená, že je mohou používat pouze autorizované osoby.

S užitím Web Based Management (webové správy) nebo aplikace BRAdmin Professional 3 můžete konfigurovat a měnit následující nastavení Secure Function Lock 2.0.

- **PC Print** (Tisk z počítače) ¹
- **Copy** (Kopírování)
- **Page Limit** (Omezení stránky)
- **Fax TX** (Odeslání faxu)
- **Fax RX** (Příjem faxu)
- **Scan** (Skenovat)
- **Page Counter** (Čítač stránek)

¹ Pokud zadáte přihlašovací jména uživatelů PC, můžete omezit tisk z počítače, aniž by uživatel musel zadávat heslo. Více informací viz *Omezení tisku z počítače pomocí přihlašovacího jména uživatele počítače* na straně 52.

Jak konfigurovat nastavení Secure Function Lock 2.0 pomocí Web Based Management (webového prohlížeče)

Základní konfigurace

- 1 Klikněte na položku **Administrator Settings** (Nastavení správce) na webové stránce zařízení a poté klikněte na položku **Secure Function Lock** (Bezpečnostní zámek funkcí).
- 2 Zvolte **On** (Zapnuto) z možnosti **Function Lock** (Zámek funkcí).



Poznámka

Pro první konfiguraci bezpečnostního zámku funkcí skrze vložený webový server musíte zadat heslo správce (čtyřmístné číslo).

- 3 Zadejte název skupiny nebo uživatelské jméno v délce max. 15 znaků do políčka **ID Number/Name** (Číslo ID/Název) a poté zadejte čtyřmístné heslo do políčka **PIN**.
- 4 Odškrtněte všechny funkce, které chcete omezit, v políčku **Print** (Tisk) nebo **Others** (Jiné). Pokud chcete nastavit maximální počet stran, zaškrtněte políčko **On** (Zapnuto) v položce **Page Limit** (Omezení stránky) a poté zadejte počet do políčka **Max..** Poté klikněte na tlačítko **Submit** (Odeslat).
- 5 Pokud chcete omezit tisk z počítače pomocí přihlašovacího uživatelského jména na počítači, klikněte na **PC Print Restriction by Login Name** (Omezení tisku z počítače pomocí přihlašovacího jména) a proveďte konfiguraci nastavení. (Viz *Omezení tisku z počítače pomocí přihlašovacího jména uživatele počítače* na straně 52.)

Skenování během použití funkce Secure Function Lock 2.0.

Funkce Secure Function Lock 2.0 umožňuje správci omezit počet uživatelů, kteří mohou skenovat. Když je možnost skenování pro veřejného uživatele nastavena na vypnuto, mohou skenovat pouze uživatelé, kteří mají zaškrtnuté okénko skenování. Pro zahájení skenování z ovládacího panelu zařízení, uživatelé musí zadat svůj PIN kód pro přístup do režimu skenování. Pro zahájení skenování z počítače, musí uživatelé s omezeným přístupem také zadat PIN kód na ovládacím panelu zařízení a pak teprve mohou skenovat z počítače. Pokud není PIN zadán na ovládacím panelu zařízení, uživatel obdrží chybovou zprávu na svém počítači, když se pokusí skenovat.

Omezení tisku z počítače pomocí přihlašovacího jména uživatele počítače

Konfigurací tohoto nastavení může zařízení ověřovat pomocí přihlašovacího jména uživatele počítače a umožnit tiskovou úlohu z registrovaného počítače.

- 1 Klepněte na **PC Print Restriction by Login Name** (Omezení tisku z počítače pomocí přihlašovacího jména). Zobrazí se obrazovka **PC Print Restriction by Login Name** (Omezení tisku z počítače pomocí přihlašovacího jména).
- 2 Zvolte **On** (Zapnuto) z nabídky **PC Print Restriction** (Omezení tisku z počítače).
- 3 Zvolte identifikační název, který jste nastavili v položce **ID Number/Name** (Číslo ID/Název) v kroku 3 v *Základní konfigurace* z rozevíracího seznamu **ID Number** (Číslo ID) pro každé přihlašovací jméno, a poté zadejte přihlašovací jméno uživatele počítače do políčka **Login Name** (Přihlašovací jméno).
- 4 Klepněte na **Submit** (Odeslat).



Poznámka

- Pokud chcete omezit tisk z počítače dle skupiny, zvolte stejné identifikační jméno pro každé přihlašovací jméno počítače, který chcete do skupiny zařadit.
- Pokud používáte funkci přihlašovacího jména počítače, ubezpečte se také, že políčko **Use PC Login Name** (Použít přihlašovací jméno počítače) v ovladači tiskárny je vybrané. Pro více informací o ovladači tiskárny viz *Příručka uživatele programů*.
- Funkce bezpečnostního zámku funkcí nepodporuje při tisku ovladač BR-Script.

Nastavení veřejného režimu

Můžete nastavit veřejný režim, ve kterém můžete omezit funkce dostupné veřejným uživatelům. Veřejní uživatelé nepotřebují zadávat heslo pro přístup k funkcím dostupným pomocí tohoto nastavení.

- 1 Odškrtněte všechny funkce, které chcete omezit v políčku **Public Mode** (Veřejný režim).
- 2 Klepněte na **Submit** (Odeslat).

Ostatní funkce

V Secure Function Lock 2.0 můžete nastavit následující funkce:

■ Counter Auto Reset Settings (Nastavení automatického vynulování čítače)

Čítače stránek můžete nulovat automaticky tak, že nakonfigurujete časový interval na základě denních, týdenních nebo měsíčních nastavení, když je zařízení zapnuto.

■ All Counter Reset (Vynulování všech čítačů)

Můžete vynulovat čítač stránek kliknutím na **All Counter Reset** (Vynulování všech čítačů).

■ Last Counter Record (Poslední záznam čítače)

Zařízení si po vynulování čítače uchovává počet stránek již vytištěných.

■ Export to CSV file (Exportovat do souboru CSV)

Můžete provést export stávajícího čítače stránek včetně informací o **ID Number/Name** (Číslo ID/Název) ve formátu souboru CSV.

Změna konfigurace Skenovat na FTP s užitím webového prohlížeče (pro MFC-7460DN, MFC-7860DN a MFC-7860DW)

Funkce Skenovat na FTP vám umožňuje skenovat dokument přímo na FTP server umístěný na lokální síti nebo na Internetu.

Viz část Síťové skenování v *Příručce uživatele programů*, kde naleznete další podrobnosti o funkci Skenování na FTP.

- 1 Klikněte na položku **Administrator Settings** (Nastavení správce) na webové stránce MFC-XXXX a poté klikněte na položku **FTP Scan Settings** (Nastavení skenování na FTP).
- 2 Můžete také uložit dva uživatelsky definované názvy souborů, které lze použít pro vytvoření Profilu FTP serveru navíc k již nastaveným sedmi názvům souborů v položce **Create a User Defined File Name** (Vytvořit uživatelsky definovaný název souboru). Do každého z těchto dvou polí můžete zadat maximálně 15 znaků.
Po nastavení klikněte na tlačítko **Submit** (Odeslat).
- 3 Klikněte na **FTP Scan Profile** (Profil skenování na FTP) na stránce **Administrator Settings** (Nastavení správce).
Můžete si zvolit číslo profilu (1 až 10), který se má použít pro nastavení Skenovat na FTP.
S užitím webového prohlížeče můžete nyní konfigurovat a měnit následující nastavení funkce Skenování na FTP.

- **Profile Name** (Název profilu) (až 15 znaků)
- **Host Address** (Adresa hostitele) (adresa serveru FTP)
- **Username** (Uživatelské jméno)
- **Password** (Heslo)
- **Store Directory** (Adresář úložiště)
- **File Name** (Název souboru)
- **Quality** (Kvalita)
- **File Type** (Typ souboru)
- **File Size** (Velikost souboru)
- **Passive Mode** (Pasivní režim)
- **Port Number** (Číslo portu)

Položku **Passive Mode** (Pasivní režim) můžete nastavit na **Off** (Vypnuto) nebo **On** (Zapnuto) v závislosti na konfiguraci serveru FTP a síťové brány firewall. Výchozí nastavení je **On** (Zapnuto), můžete také změnit číslo portu používané pro přístup k serveru FTP. Výchozí nastavení pro tento port je 21. Ve většině případů mohou tato dvě nastavení zůstat na výchozí hodnotě.

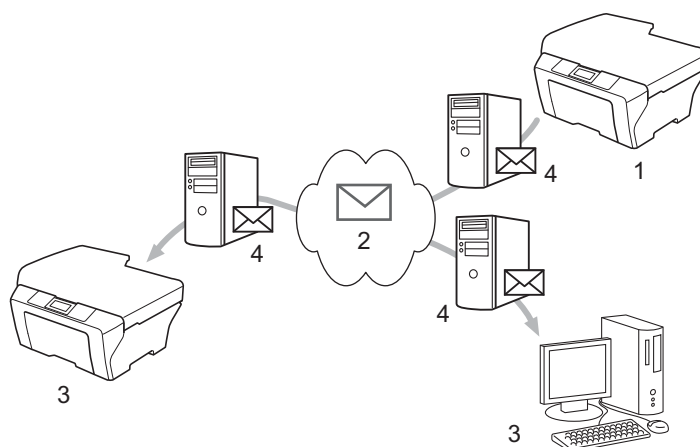


Poznámka

Skenovat na FTP je k dispozici, jestliže jsou profily FTP serveru konfigurovány pomocí Web Based Management.

Přehled internetového faxování

Internetové faxování (IFAX) vám umožňuje odesílat a přijímat faxové dokumenty pomocí internetu jako přenosového mechanismu. Dokumenty se přenášejí v e-mailových zprávách jako připojené soubory TIFF-F. To znamená, že počítače jsou také schopny přijímat a odesílat dokumenty, pokud má počítač aplikaci, která může generovat a prohlížet soubory TIFF-F; používat můžete kteroukoli aplikaci pro prohlížení souborů TIFF-F. Jakékoli dokumenty odeslané zařízením budou automaticky konvertovány do formátu TIFF-F. Pokud si přejete ze zařízení odesílat zprávy a přijímat je do něj, vaše aplikace pro e-maily v počítači musí podporovat formát MIME.



- 1 Odesílatel
- 2 Internet
- 3 Příjemce
- 4 E-mailový server



Poznámka

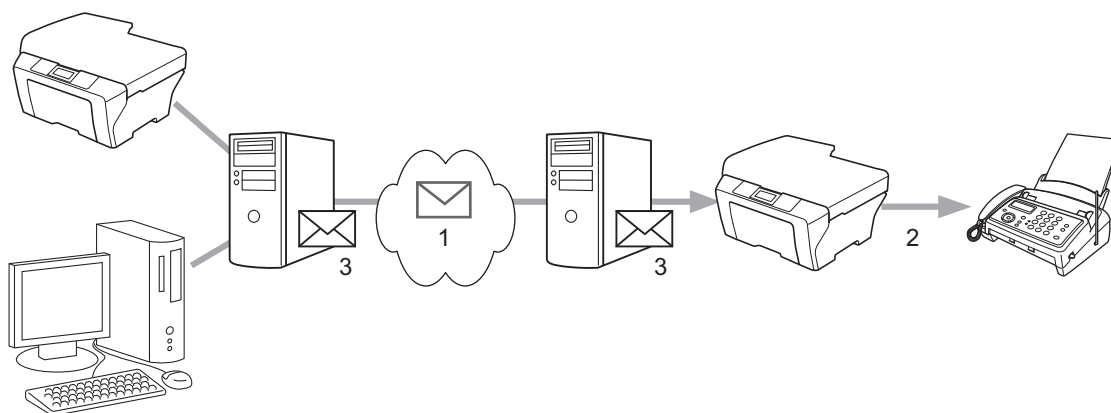
- Pro použití této funkce si stáhněte potřebný program na webu Brother Solutions Center. (<http://solutions.brother.com/>)
- Dokumenty I-Fax můžete odesílat či přijímat ve formátu Letter nebo A4 a pouze černobíle.
- Pokud máte dokument ve formátu Ledger nebo A3, bude při odeslání automaticky omezen na formát Letter nebo A4.

■ Přeposílání přijatých e-mailových a faxových zpráv

Přijaté e-mailové a standardní faxové zprávy můžete přeposlat na jinou e-mailovou adresu nebo faxové zařízení. Pro více informací viz *Přeposílání přijatých e-mailových a faxových zpráv* na straně 60.

■ Relační přenos

Pokud chcete faxem odeslat dokument na velkou vzdálenost, například do zahraničí, funkce “relační přenos” vám umožňuje ušetřit na nákladech za komunikaci. Tato funkce umožňuje zařízení Brother přijmout přes internet dokument a potom ho přenést do dalších faxových zařízení prostřednictvím konvenčních telefonních linek. Pro více informací viz *Relační přenos* na straně 60.



1 Internet

2 Telefonní linka

3 E-mailový server

Důležité informace o internetovém faxování

Internetová faxová komunikace na systému LAN je v zásadě stejná jako komunikace e-mailem; liší se však od faxové komunikace pomocí standardních telefonních linek. Dále uvádíme důležité informace pro používání internetového faxu:

- Faktory jako místo příjemce, struktura systému LAN a to, jak obsazený je obvod (například internet), mohou způsobit, že systému trvá déle, než chybový mail pošle zpět. (běžně 20 až 30 s).
- V případě přenosu přes internet v důsledku nižší úrovně zabezpečení doporučujeme, abyste pro odesílání důvěrných dokumentů používali standardní telefonní linky.
- Pokud mailový systém příjemce není kompatibilní s formátem MIME, nemůžete příjemci dokument přenést. V závislosti na serveru příjemce mohou nastat případy, kdy chybový mail nebude poslán zpět.
- Pokud jsou data obrázku dokumentu příliš velká, existuje možnost, že přenos neproběhne úspěšně.
- V internetovém mailu, který jste obdrželi, není možné měnit font ani velikost znaků.

Jak používat funkci internetové faxování

Před používáním funkce internetové faxování musíte nakonfigurovat zařízení Brother tak, aby komunikovalo s vaší sítí a poštovním serverem. Musíte se na zařízení nakonfigurovat následující položky. Tyto položky můžete nakonfigurovat pomocí ovládacího panelu, Web Based Management (webové správy), Vzdálené instalace nebo BRAdmin Professional 3. Pokud si s některou z těchto položek nejste jisti, obraťte se prosím na svého správce systému.

- Adresa IP (Pokud již zařízení na síti používáte, adresa IP zařízení byla nakonfigurována správně.)
- E-mailová adresa
- Adresa serveru SMTP, POP3/port /Metoda ověření
- název schránky a heslo

Odeslání internetového faxu

Před odesláním internetového faxu

Pro odeslání internetového faxu můžete tyto položky nakonfigurovat pomocí ovládacího panelu, Web Based Management (webové správy) nebo Vzdálené instalace.

- Odesilajci (v případě potřeby)
- Velik.limit. (v případě potřeby)
- Prihlaseni (v případě potřeby) (Pro více informací viz *Mail pro ověření přenosu* na straně 63.)

Jak odeslat internetový fax

Odeslání internetového faxu probíhá stejně jako odeslání běžného faxu (více informací najdete na v části *Odeslání faxu v Základní příručce uživatele*). Pokud jste již naprogramovali adresy cílových zařízení internetového faxování jako Bleskové volby nebo Krátké volby, můžete internetový fax odeslat načtením dokumentu do zařízení. Pokud chcete změnit rozlišení, použijte tlačítko **Resolution (Rozlišení)** faxu pro nastavení požadovaného rozlišení, zvolte číslo Krátké volby nebo Bleskové volby a stiskněte tlačítko **Start** (Extra jemné rozlišení není pro internetové faxování podporováno).



Poznámka

- Pokud chcete ručně zadat adresu internetového faxu, vložte dokument do zařízení a stiskněte zároveň tlačítka **Shift (Další)** a **1** pro změnu na "abecední" režim vytáčení. Zadejte adresu a potom stiskněte **Start**.
Další informace o ručním zadávání adresy internetového faxu viz ve *Stručném návodu k obsluze*.
- Informace o e-mailových adresách můžete zaregistrovat z Web Based Management (webové správy) nebo Vzdálené instalace.

Po naskenování je dokument automaticky přenesen do internetového faxového zařízení příjemce prostřednictvím vašeho serveru SMTP. Operaci odeslání můžete zrušit stisknutím tlačítka **Stop/Exit (Stop/Konec)** při skenování. Po dokončení přenosu se zařízení vrátí do pohotovostního režimu.

Poznámka

Některé e-mailové servery neumožňují odesílání velkých e-mailových dokumentů (správce systému často uplatní omezení na maximální velikost e-mailů). Pokud je tato funkce povolena, na zařízení se zobrazí `Preplnena pamet` při pokusu odeslat e-mailové dokumenty přesahující velikost 1 MB. Dokument nebude odeslán a vytiskne se chybová zpráva. Dokument, který chcete odeslat, byste měli rozdělit na menší dokumenty, které poštovní server přijme. (Pro vaši informaci, dokument o 42 stránkách na základě zkušební tabulky č. 1 ITU-T má velikost přibližně 1 MB.)

Příjem e-mailu nebo internetového faxu

Před přijetím internetového faxu

Pro přijetí internetového faxu můžete tyto položky nakonfigurovat pomocí ovládacího panelu, Web Based Management (webové správy) nebo Vzdálené instalace.

- Auto Polling (v případě potřeby)
- Polling frekv. (v případě potřeby)
- Zhlavi (v případě potřeby)
- Vymaz ch.mail (v případě potřeby)
- Prihlaseni (v případě potřeby) (Pro více informací viz *Mail pro ověření přenosu* na straně 63.)

Jak přijmout internetový fax

Existují 2 způsoby, jak můžete přijímat e-mailové zprávy:

- Příjem POP3 v pravidelných intervalech
- Příjem POP3 (ručně spuštěný)

Pokud používáte příjem POP3, musí se zařízení dotazovat e-mailového serveru na příjem dat. Toto dotazování se může vyskytovat v nastavených intervalech (například můžete zařízení nakonfigurovat tak, aby se e-mailového serveru dotazovalo v intervalu 10 minut) nebo se můžete serveru dotázat ručně stisknutím tlačítek **Shift (Další) + Start**.

Pokud vaše zařízení začne e-mailová data přijímat, panel LCD bude tuto činnost odrážet. Na panelu LCD se například zobrazí `Prijem` a potom `xx Mail (Y)`. Pokud stisknete tlačítka **Shift (Další) + Start** pro ruční dotázání se e-mailového serveru na e-mailová data a nejsou k dispozici žádné e-mailové dokumenty, které čekají na vytištění, na panelu LCD zařízení se na dvě sekundy zobrazí `Neni mail`.

Poznámka

- Pokud ve vašem zařízení při přijímání dat chybí papír, přijatá data budou uložena v paměti zařízení. Tato data se automaticky vytisknou poté, co do zařízení opět vložíte papír. (Pro evropská, asijská a oceánská zařízení platí, že `Prij.do pameti` je nutné přepnout je na `Zap..`)
- Pokud přijatý mail není ve formátu prostého textu nebo přiložený soubor není ve formátu TIFF-F, vytiskne se následující chybová zpráva: "FORMAT VLOZENEHOU SOUBORU NENI PODPOROVAN JMENO SOUBORU:XXXXXX.doc". Pokud je přijatý mail příliš velký, vytiskne se následující chybová zpráva: "E-MAILOVY SOUBOR JE PRILIS VELKY". Pokud je zapnutá funkce Smazat přijatý chybný mail POP (výchozí), pak je chybný mail z e-mailového serveru automaticky vymazán.

Příjem internetového faxu do vašeho počítače

Když počítač přijme internetový faxový dokument, je dokument přiložen k mailové zprávě, která počítač informuje, že se jedná o dokument z internetového faxu. To je uvedeno v poli předmětu přijaté mailové zprávy.



Poznámka

Pokud počítač, na který chcete odeslat dokument, nepoužívá operační systém Windows[®] 2000/XP, Windows Server[®] 2003/2008 nebo Windows Vista[®] nebo Windows[®] 7, informujte prosím majitele počítače, že si musí nainstalovat nějaký program, který umožňuje prohlížet soubory TIFF-F.

Další možnosti internetového faxování

Přeposílání přijatých e-mailových a faxových zpráv

Přijaté e-mailové a standardní faxové zprávy můžete přeposlat na jinou e-mailovou adresu nebo faxové zařízení. Přijaté zprávy můžete přeposílat prostřednictvím e-mailu na počítač nebo internetový fax. Je také možné je přeposílat prostřednictvím standardních telefonních linek na jiné zařízení.

Nastavení je možné aktivovat pomocí webového prohlížeče nebo prostřednictvím ovládacího panelu zařízení. Kroky potřebné pro konfiguraci přeposílání faxů najdete v *Podrobné příručce uživatele* dodané s vaším zařízením.

Ujistěte se prosím v *Podrobné příručce uživatele* dodané s vaším zařízením, zda je tato funkce podporována.

Relační přenos

Tato funkce umožňuje zařízení Brother přijmout přes internet dokument a potom ho přenést do dalších faxových zařízení prostřednictvím konvenčních telefonních linek.

Před relačním přenosem

Před relačním přenosem musíte tyto položky nakonfigurovat pomocí ovládacího panelu, Web Based Management (webové správy) nebo Vzdálené instalace:

- Relační přenos

Musíte relační přenos povolit.

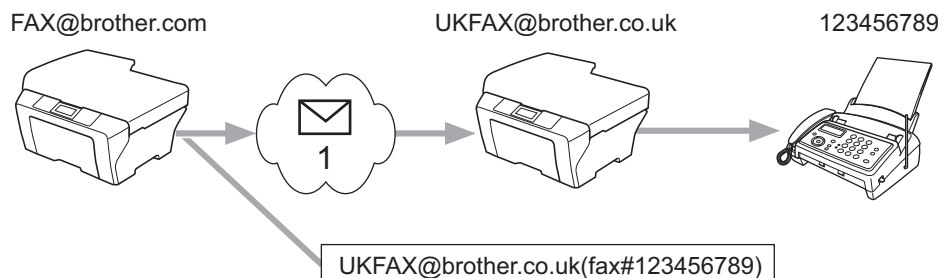
- Přenos doména

Na zařízení, které bude dokument vysílat na konvenční faxové zařízení, musíte nakonfigurovat název domény zařízení. Pokud si přejete použít vaše zařízení jako přístroj pro relační přenos, musíte v zařízení uvést název domény, které důvěřujete, jinými slovy tu část názvu po znaku "@". Při volbě důvěryhodné domény buďte opatrní, protože kterýkoli uživatel v důvěryhodné doméně bude mít možnost odesílat relační přenos.

Registrovat můžete až 10 názvů domény.

- Přenos hlas.

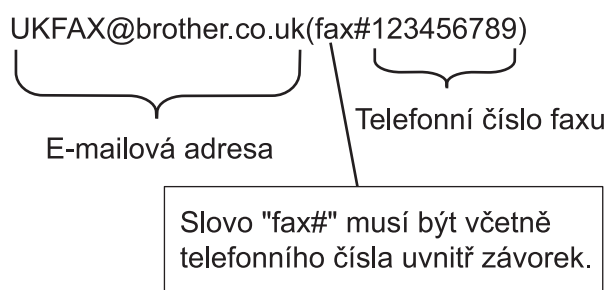
Relační přenos ze zařízení



1 Internet

V tomto příkladu má vaše zařízení e-mailovou adresu `FAX@brother.com` a vy si přejete odeslat dokument z tohoto zařízení na jiné zařízení v Anglii s e-mailovou adresou `UKFAX@brother.co.uk`. Toto zařízení potom přepoše dokument na standardní faxové zařízení pomocí konvenční telefonní linky. Pokud je vaše e-mailová adresa `FAX@brother.com`, musíte název důvěryhodné domény `brother.com` nakonfigurovat na zařízení v Anglii, které bude dokument vysílat na konvenční faxové zařízení. Pokud informace o názvu domény nezadáte, potom zařízení uprostřed (zařízení, které bude dokument vysílat) nebude důvěřovat žádné internetové úloze, kterou obdrží ze zařízení v doméně `@brother.com`.

Po nastavení důvěryhodné domény můžete dokument odeslat z vašeho zařízení [tj. `FAX@brother.com`] tak, že zadáte e-mailovou adresu zařízení [tj. `UKFAX@brother.co.uk`], které dokument přepoše, a pak uvedete telefonní číslo faxu, který dokument přijme. Níže uvádíme příklad toho, jak zadat e-mailovou adresu a telefonní číslo

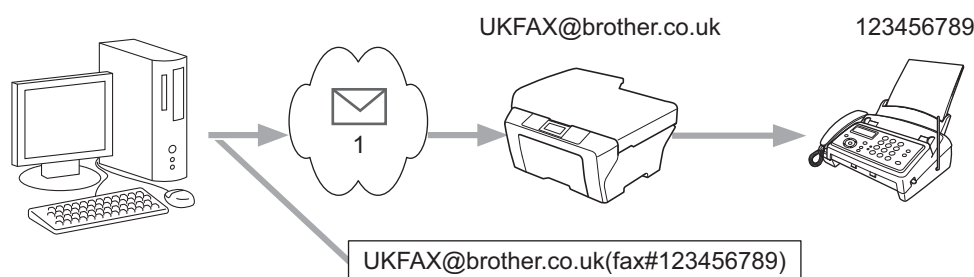


Odesílání na více telefonních čísel:

Pokud chcete, aby byl dokument přenášen na více než jedno standardní faxové zařízení, můžete zadat adresu následovně:

- 1 Zadejte telefonní číslo prvního faxového zařízení UKFAX@brother.co.uk(fax#123).
- 2 Stiskněte tlačítko **OK**.
- 3 Zadejte telefonní číslo druhého faxového zařízení UKFAX@brother.co.uk(fax#456).
- 4 Stiskněte tlačítko **Start**.

Relační přenos z počítače



1 Internet

Je také možné odeslat e-mail z počítače a přenášet ho na konvenční faxové zařízení. Metoda zadávání telefonního čísla konvenčního faxového zařízení, které obdrží vysílaný e-mail, se bude lišit v závislosti na mailové aplikaci, kterou používáte. Níže uvádíme několik příkladů různých mailových aplikací:

Některé e-mailové aplikace nepodporují odesílání na více telefonních čísel. Pokud vaše e-mailová aplikace nepodporuje více telefonních čísel, můžete přenášet vždy pouze na jedno faxové zařízení.

Zadejte adresu relačního zařízení a telefonní číslo faxu do pole "KOMU", a to stejnou metodou jako v případě odesílání ze zařízení.

UKFAX@brother.co.uk(fax#123456789)

Poznámka

V případě programu Microsoft® Outlook® 97 nebo vyšší verze je nutné zadat informace s adresou do adresáře následovně:

Název: fax#123456789

E-mailová adresa: UKFAX@brother.co.uk

Mail pro ověření přenosu

Mail pro ověření přenosu podporuje dvě samostatné funkce. Mail pro ověření odeslání vám umožňuje vyžádat si oznámení od přijímací stanice, že internetový fax nebo e-mail byl přijat a zpracován. Mail pro ověření přijetí vám umožňuje odeslat výchozí zprávu zpět do odesílací stanice po úspěšném přijetí a zpracování internetového faxu nebo e-mailu.

Pokud chcete tuto funkci použít, musíte nastavit možnost `Prihlaseni` mezi možnostmi `Nast.mail pri.` a `Nast.mail vys.`. Tato nastavení můžete nakonfigurovat z ovládacího panelu zařízení.

Nastavení odesílání mailu

Možnost `Prihlaseni` můžete nastavit v možnosti `Nast.mail vys.` buď na `Zap.`, nebo `Vyp.`. Při přepnutí na `Zap.` je s daty obrázku odesláno dodatečné pole informací. Pole se nazývá "MDN".

MDN (Message Disposition Notification):

Toto pole vyžaduje stav internetové faxové/e-mailové zprávy po dodání prostřednictvím přenosového systému SMTP (Simple Mail Transfer Protocol). Jakmile zpráva dorazí příjemci, použijí se tato data, když zařízení nebo uživatel přečte nebo vytiskne přijatý internetový fax nebo e-mail. Pokud zprávu například otevřete pro přečtení nebo ji vytisknete, příjemce pošle zpět oznámení původnímu odesílajícímu zařízení nebo uživateli.

Pokud má příjemce odeslat zprávu s oznámením, musí podporovat pole MDN, jinak bude žádost ignorována.

Nastavení příjmu mailu

Pro tuto možnost jsou k dispozici tři nastavení `Zap.`, `MDN` nebo `Vyp.`.

Oznámení o přijetí "Zap."

Pokud přepnete na "Zap.", je odesílateli poslána zpět fixní zpráva na znamení toho, že zpráva byla úspěšně přijata a zpracována. Tyto fixní zprávy závisí na operaci vyžádané odesílatelem.

Ohlašovací zprávy se skládají z:

USPESNY : prijato od <e-mailová adresa>

Oznámení o přijetí "MDN"

Pokud přepnete na "MDN", je odesílateli poslána zpět zpráva, pokud původní stanice odeslala pole "MDN" pro vyžádání potvrzení.

Oznámení o přijetí "Vyp."

Vypne všechny formy oznámení o přijetí `Vyp.`, odesílateli není poslána zpět žádná zpráva bez ohledu na vyžádání.



Poznámka

Chcete-li řádně obdržet mail pro ověření přenosu, musíte nakonfigurovat následující nastavení.

- Odesílatel
 - Zapněte oznámení v Nastavení odesílání mailu.
 - Přepněte Záhloví v Nastavení příjmu mailu na Vše nebo Předmět+Od+Komu.
- Příjemce
 - Zapněte oznámení v Nastavení příjmu mailu.

Chybný mail

Pokud při odesílání internetového faxu dojde při doručování mailu k chybě, poštovní server odešle zpět do zařízení chybovou zprávu která bude vytištěna. Pokud při přijímání mailu dojde k chybě, bude vytištěna chybová zpráva (příklad: "Zpráva odesílaná do zařízení nebyla ve formátu TIFF-F.").

Chcete-li přijímat chybný mail správně, musíte přepnout Záhlaví v Nastavení příjmu mailu na Vše nebo Předmět+Od+Komu.

Přehled funkce Skenovat do e-mailu (e-mailový server)


Když si zvolíte Skenovat do e-mailu (e-mailový server), můžete naskenovat černobílý nebo barevný dokument a odeslat jej přímo na e-mailovou adresu ze zařízení. Pro černobílý dokument si můžete zvolit PDF nebo TIFF a pro barevný dokument PDF nebo JPEG.



Poznámka

Funkce Skenovat do e-mailu (e-mailový server) vyžaduje podporu poštovního serveru SMTP/POP3. (Viz *Odesílání e-mailů pomocí ověřování uživatele* na straně 68.)

Jak provádět funkci Skenovat do e-mailu (e-mailový server)

- 1 Vložte dokument lícem nahoru do ADF nebo lícem dolů na sklo skeneru.
- 2 Stiskněte tlačítko  (**SCAN (SKEN)**).
- 3 Stiskem ▲ nebo ▼ vyberte Sken do mailu.
Stiskněte tlačítko **OK**.
- 4 Stiskem ▲ nebo ▼ vyberte Zmena nastaveni.
Stiskněte tlačítko **OK**.
Pokud nemusíte měnit kvalitu, stisknutím ▲ nebo ▼ vyberte Zadej adresu.
Stiskněte **OK** a potom jděte na krok 9.
- 5 Stisknutím ▲ nebo ▼ vyberte Barevne 100 dpi, Barevne 200 dpi, Barva 300 dpi, Barva 600 dpi, Seda 100 dpi, Seda 200 dpi, Seda 300 dpi, C/B 200 dpi **nebo** C/B 200x100 dpi.
Stiskněte tlačítko **OK**.
Pokud vyberete Barevne 100 dpi, Barevne 200 dpi, Barva 300 dpi, Barva 600 dpi, Seda 100 dpi, Seda 200 dpi **nebo** Seda 300 dpi, **přejděte na krok 6**.
Pokud vyberete C/B 200 dpi **nebo** C/B 200x100 dpi, **přejděte na krok 7**.
- 6 Stisknutím ▲ nebo ▼ vyberte PDF, Zabezpecene PDF, JPEG **nebo** XPS. Stiskněte **OK** a potom jděte na krok 8.
- 7 Stisknutím ▲ nebo ▼ vyberte PDF, Zabezpecene PDF **nebo** TIFF. Stiskněte **OK** a potom jděte na krok 9.



Poznámka

Pokud vyberete Zabezpecene PDF, zařízení vás požádá o zadání 4místného hesla pomocí čísel 0-9 před zvolením velikosti souboru.

- 8 Stisknutím ▲ nebo ▼ vyberte Maly, Stredni **nebo** Velky. Stiskněte tlačítko **OK**.
- 9 LCD vás vyzve k zadání adresy. Zadejte cílovou e-mailovou adresu pomocí číselné klávesnice nebo použijte tlačítko Blesková volba **nebo** číslo Krátké volby. Stiskněte tlačítko **Start**. Zařízení začne skenovat.





Poznámka

Zvolit můžete pouze tlačítko Blesková volba **nebo** číslo Krátké volby, které má zaregistrovanou e-mailovou adresu jako profil skenování.

Používání čísla Bleskové volby nebo čísla Krátké volby

Je také možné skenovat dokument přímo na adresu, kterou jste si zaregistrovali v čísle Bleskové volby nebo Krátké volby. Když dokument skenujete, nastavení, která jste zaregistrovali s Bleskovou volbou nebo Krátkou volbou, budou použita pro kvalitu a typ souboru. Když skenujete data pomocí Bleskové volby nebo Krátké volby, je možné používat pouze Bleskové volby nebo Krátké volby se zaregistrovanou e-mailovou adresou. (Internetové faxové adresy není možné použít.)

- 1 Vložte dokument lícem nahoru do ADF nebo lícem dolů na sklo skeneru.
- 2 (Používání Bleskové volby) Stiskněte tlačítko  (**SCAN (SKEN)**).
(Používání čísla Krátké volby) Stiskněte tlačítko  (**FAX**).
- 3 (Používání Bleskové volby) Zvolte Bleskovou volbu.
(Používání čísla Krátké volby) Zvolte číslo Krátké volby.
- 4 Stiskněte tlačítko **Start**. Zařízení začne skenovat.



Poznámka

Rozlišení skenování (profil skenování) můžete uložit pro každou e-mailovou adresu, pokud e-mailovou adresu uložíte v čísle Bleskové volby nebo Krátké volby.

Přehled

V dnešním světě existuje velké množství bezpečnostních hrozeb s ohledem na vaši síť a data, která sítí putují. Vaše zařízení Brother využívá některé z nejnovějších šifrovacích protokolů a protokolů zabezpečení sítě, které jsou dnes k dispozici. Tyto síťové funkce lze zahrnout do celkového plánu bezpečnosti vaší sítě tak, aby napomáhaly chránit vaše data a zabraňovaly neoprávněnému přístupu k zařízení. V této části je vysvětleno, jak je konfigurovat.

Můžete konfigurovat následující funkce zabezpečení:

- Bezpečné odesílání e-mailů (viz *Bezpečné odesílání e-mailů* na straně 67.)
- Zabezpečená správa pomocí nástroje BRAdmin Professional 3 (Windows®) (Viz *Zabezpečená správa pomocí nástroje BRAdmin Professional 3 (Windows®)* na straně 69.)



Poznámka

Doporučujeme deaktivovat protokoly FTP a TFTP. Přístup na zařízení pomocí těchto protokolů není bezpečný. (Informace o konfiguraci nastavení protokolu najdete v části *Jak konfigurovat nastavení zařízení pomocí Web Based Management (webového prohlížeče)* na straně 49.) Deaktivujete-li FTP, bude deaktivována i funkce Skenování na FTP.

Bezpečné odesílání e-mailů

Konfigurace pomocí Web Based Management (webový prohlížeč)

Můžete konfigurovat zabezpečené odesílání e-mailů pomocí ověřování uživatele na obrazovce Web Based Management (webové správy).

- 1 Spustíte webový prohlížeč.
- 2 Do prohlížeče zadejte adresu “`http://adresa IP tiskárny/`”, (kde “adresa IP tiskárny” je adresa IP tiskárny nebo název uzlu).
 - Například:
`http://192.168.1.2/`
- 3 Klikněte na položku **NetworkConfiguration** (Síťové nastavení).
- 4 Zadejte uživatelské jméno a heslo. Výchozí uživatelské jméno je “**admin**” a výchozí heslo je “**access**”.
- 5 Klikněte na položku **OK**.
- 6 Klepněte na položku **Configure Protocol** (Konfigurovat protokol).
- 7 Klepněte na položku **Advanced Setting** (Pokročilá nastavení) v **POP3/SMTP** a ujistěte se, že stav **POP3/SMTP** je **Enable** (Povolit).

8 Na této stránce můžete konfigurovat nastavení **POP3/SMTP**.



Poznámka

- Další informace najdete v nápovědě nástroje Web Based Management (webová správa).
- Po dokončení konfigurace můžete také odesláním zkušebního e-mailu ověřit správnost nastavení e-mailu.

9 Po konfiguraci klikněte na tlačítko **Submit** (Odeslat). Objeví se dialogové okno konfigurace odesílání zkušebního e-mailu.

10 Pokud chcete otestovat aktuální nastavení, postupujte podle pokynů na obrazovce.

Odesílání e-mailů pomocí ověřování uživatele

Toto zařízení podporuje metody POP před SMTP a SMTP-AUTH odesílání e-mailů prostřednictvím e-mailového serveru, který vyžaduje ověření uživatele. Tyto metody zabraňují přístupu neoprávněných uživatelů na e-mailový server. Konfiguraci těchto nastavení lze provést pomocí služeb Web Based Management, BRAdmin Professional 3 a Web BRAdmin (není k dispozici pro DCP-7055W a DCP-7057W). Pro hlášení e-mailů, upozornění na e-maily a internetové odesílání faxů můžete použít metody POP před SMTP a SMTP-AUTH.

Nastavení e-mailového serveru

Je třeba, aby nastavení metody ověření SMTP odpovídalo metodě používané vaším e-mailovým serverem. Obratěte se s dotazy ohledně konfigurace e-mailového serveru na správce sítě, případně na poskytovatele internetových služeb.

Rovněž bude třeba zaškrtnout **SMTP-AUTH** (Ověření SMTP) v **SMTP Server Authentication Method** (Metoda ověření serveru SMTP), čímž se aktivuje ověřování serveru SMTP.

Nastavení SMTP

- Číslo portu SMTP můžete změnit pomocí Web Based Management (webové správy). To je užitečné, pokud váš poskytovatel internetových služeb implementuje službu "Outbound Port 25 Blocking (OP25B)".
- Změnou čísla portu SMTP na určité číslo, které používá váš poskytovatel internetových služeb pro server SMTP (např. port 587), budete schopni poslat e-mail prostřednictvím serveru SMTP.
- Pokud můžete použít jak POP před SMTP, tak i SMTP-AUTH, doporučujeme zvolit SMTP-AUTH.
- Pokud jako metodu ověření serveru SMTP zvolíte POP před SMTP, budete muset nakonfigurovat nastavení POP3. V případě potřeby můžete použít i metodu APOP.

Zabezpečená správa pomocí nástroje BRAdmin Professional 3 (Windows®)

Bezpečné používání nástroje BRAdmin Professional

- Důrazně doporučujeme používat nejnovější verze nástroje BRAdmin Professional 3 nebo Web BRAdmin (není k dispozici pro DCP-7055W a DCP-7057W), které lze stáhnout na adrese <http://solutions.brother.com/>. Pokud pro správu zařízení Brother používáte starší verzi nástroje BRAdmin ¹, ověření uživatele nebude zabezpečené.
- Chcete-li zabránit v přístupu k zařízení ze starších verzí nástroje BRAdmin ¹, musíte přístup ze starších verzí nástroje BRAdmin ¹ zakázat v oddílu **Advanced Setting** (Pokročilá nastavení) v **SNMP** na stránce **Configure Protocol** (Konfigurovat protokol) pomocí nástroje Web Based Management (webová správa). (Viz *Jak konfigurovat nastavení zařízení pomocí Web Based Management (webového prohlížeče)* na straně 49.)
- Pokud spravujete pomocí nástroje BRAdmin Professional 3 různorodou skupinu starších tiskových serverů ² a tiskové servery, doporučujeme nastavit pro každou skupinu jiné heslo. Tak zajistíte zachování zabezpečení pro nové tiskové servery.

¹ BRAdmin. Professional starší než Ver. 2.80, Web BRAdmin starší než Ver. 1.40, BRAdmin Light pro Macintosh starší než Ver. 1.10

² řady NC-2000, NC-2100p, NC-3100h, NC-3100s, NC-4100h, NC-5100h, NC-5200h, NC-6100h, NC-6200h, NC-6300h, NC-6400h, NC-8000, NC-100h, NC-110h, NC-120w, NC-130h, NC-140w, NC-8100h, NC-9100h, NC-7100w, NC-7200w, NC-2200w

Přehled

Tato kapitola popisuje řešení obvyklých potíží se sítí, které by se mohly vyskytnout během užívání zařízení Brother. Pokud se vám problém nepodaří vyřešit ani po přečtení této kapitoly, navštivte centrum podpory Brother Solutions Center na adrese: <http://solutions.brother.com/>.

Identifikace problému

Před čtením této kapitoly se ujistěte, že jsou konfigurovány následující položky.

Nejprve zkontrolujte toto:
Napájecí kabel je řádně připojen a zařízení Brother je zapnuto.
Přístupový bod (pro bezdrátové připojení), router či hub je zapnut a kontrolka sítě bliká.
Ze zařízení byly odstraněny všechny části ochranného obalu.
Tonerové kazety a fotoválec jsou řádně nainstalovány.
Přední i zadní kryt jsou úplně zavřeny.
Papír je řádně nainstalován v zásobníku papírů.
(Pro drátové sítě) Síťový kabel je bezpečně připojen k zařízení Brother i routeru či hubu.

Z níže uvedených seznamů vyberte vaše řešení a přejděte na jeho stránku

- Nemohu dokončit konfiguraci nastavení bezdrátové sítě. (Viz str. 71.)
- Zařízení Brother nelze najít v síti během instalace MFL-Pro Suite. (Viz str. 72.)
- Zařízení Brother nemůže tisknout či skenovat prostřednictvím sítě. (Viz str. 73.)
- Zařízení Brother nelze najít na síti dokonce ani po úspěšné instalaci. (Viz str. 73.)
- Používám bezpečnostní program. (Viz str. 76.)
- Chci zkontrolovat, že moje síťová zařízení pracují správně. (Viz str. 77.)


Nemohu dokončit konfiguraci nastavení bezdrátové sítě.

Otázka	Rozhraní	Řešení
Je vaše bezpečnostní nastavení (SSID/Síťový klíč) správné?	bezdrátová síť	<ul style="list-style-type: none"> ■ Znovu potvrďte a vyberte správné bezpečnostní nastavení. <ul style="list-style-type: none"> • Název nebo číslo modelu výrobce přístupového bodu/routeru WLAN může být použito jako výchozí bezpečnostní nastavení. • Informace o tom, jak najít bezpečnostní nastavení naleznete v pokynech dodaných s přístupovým bodem/routerem WLAN. • Zeptejte se výrobce vašeho přístupového bodu/routeru nebo se zeptejte svého poskytovatele internetu či správce sítě. ■ Informace o tom, co je to SSID a Síťový klíč, viz SSID, Síťový klíč a kanály v <i>Bezpečnostních předpisech a pokynech</i>.
Používáte filtrování MAC adres?	bezdrátová síť	Potvrďte, že je MAC adresa zařízení Brother ve filtru povolena. MAC adresu můžete zjistit z ovládacího panelu zařízení Brother. (Viz <i>Tabulka funkcí a výchozí nastavení výrobce</i> na straně 38.)
Pracuje váš přístupový bod/router WLAN v neviditelném režimu? (nevysílá SSID)	bezdrátová síť	<ul style="list-style-type: none"> ■ Měli byste si ručně zapsat správný název SSID nebo Síťový klíč. ■ Zkontrolujte název SSID nebo Síťový klíč v pokynech dodaných k vašemu přístupovému bodu/routeru WLAN a znovu nakonfigurujte nastavení bezdrátové sítě. (Pro více informací viz <i>Konfigurace zařízení, když SSID nevysílá</i> na straně 17.)
Zkontroloval jsem vše výše zmíněné, ale stále není možné dokončit konfiguraci bezdrátové sítě. Můžu udělat ještě něco?	bezdrátová síť	Použijte nástroj Network Connection Repair Tool. Viz <i>Zařízení Brother nemůže tisknout či skenovat prostřednictvím sítě. Zařízení Brother nelze najít na síti dokonce ani po úspěšné instalaci.</i> na straně 73.




Zařízení Brother nelze najít v síti během instalace MFL-Pro Suite.

Otázka	Rozhraní	Řešení
Používáte program zabezpečení?	bezdrátová/ drátová síť	<ul style="list-style-type: none"> ■ V dialogovém okně instalace zvolte, aby znovu proběhlo hledání zařízení Brother. ■ Povolte přístup, když se objeví výstražná zpráva programu zabezpečení během instalace MFL-Pro Suite. ■ Další informace o programu zabezpečení viz <i>Používám bezpečnostní program</i>. na straně 76.
Je vaše zařízení Brother umístěno příliš daleko od přístupového bodu/routeru WLAN?	bezdrátová síť	Když konfigurujete nastavení bezdrátové sítě, umístěte zařízení Brother do vzdálenosti nejvýše asi 1 metr (3,3 stopy) od přístupového bodu/routeru WLAN.
Nachází se mezi zařízením a přístupovým bodem/routerem WLAN nějaké překážky (např. zdi či nábytek)?	bezdrátová síť	Přesuňte zařízení Brother na místo, kde nebudou vadit žádné překážky nebo blíže k přístupovému bodu/routeru WLAN.
Je někde v blízkosti zařízení Brother nebo přístupového bodu/routeru WLAN nějaký bezdrátový počítač, zařízení s podporou Bluetooth, mikrovlnná trouba nebo digitální bezdrátový telefon?	bezdrátová síť	Přesuňte všechna zařízení pryč ze zařízení Brother nebo přístupového bodu/routeru WLAN.



**Zařízení Brother nemůže tisknout či skenovat prostřednictvím sítě.
Zařízení Brother nelze najít na síti dokonce ani po úspěšné instalaci.**

Otázka	Rozhraní	Řešení
Používáte program zabezpečení?	bezdrátová/ drátová síť	Viz <i>Používám bezpečnostní program.</i> na straně 76.
Je vaše zařízení Brother přiřazeno k dostupné IP adrese?	bezdrátová/ drátová síť	<ul style="list-style-type: none"> ■ Potvrďte IP adresu a Masku podsítě Ověřte, že IP adresa i Masky podsítě vašeho počítače a zařízení Brother jsou správné a umístěné na téže síti. Další informace o ověření IP adresy a Masky podsítě se dozvíte od správce sítě nebo na stránce Brother Solutions Center na adrese http://solutions.brother.com/. ■ (Windows®) Potvrďte IP adresu a Masku podsítě pomocí nástroje Network Connection Repair Tool. Pomocí nástroje Network Connection Repair Tool opravte síťová nastavení zařízení Brother. Přiřadí správnou IP adresu a Masku podsítě. Chcete-li použít nástroj Network Connection Repair Tool, informujte se u správce sítě o podrobnostech a poté postupujte podle níže uvedených kroků: <p> Poznámka</p> <ul style="list-style-type: none"> • (Windows® 2000 Professional/XP/XP Professional x64 Edition/Windows Vista®/Windows® 7) Musíte se přihlásit s právy Administrátora. • Ujistěte se, že je zařízení Brother zapnuto a je prostřednictvím sítě připojeno k vašemu počítači.

Zařízení Brother nemůže tisknout či skenovat prostřednictvím sítě.**Zařízení Brother nelze najít na síti dokonce ani po úspěšné instalaci. (Pokračování)**

Otázka	Rozhraní	Řešení
Je vaše zařízení Brother přiřazeno k dostupné IP adrese? (pokračování)	bezdrátová/ drátová síť	<p>1 (Windows® 2000/XP, Windows Server® 2003/2008) Klikněte na tlačítko Start, Všechny programy (Programy pro systém Windows® 2000), Příslušenství a Průzkumník Windows, a poté Tento počítač.</p> <p>(Windows Vista®/Windows® 7) Klikněte na tlačítko  a Počítač.</p> <p>2 Poklepejte na volbu Místní disk (C:), Program Files nebo Program Files (x86) pro uživatele 64bitových OS, Browny02, Brother, BrotherNetTool.exe, čímž spustíte program.</p> <hr/> <p> Poznámka</p> <p>Jakmile se objeví obrazovka Řízení uživatelských účtů, (Windows Vista®) klikněte na Pokračovat. (Windows® 7) klikněte na Ano.</p> <hr/> <p>3 Postupujte podle pokynů na obrazovce.</p> <p>4 Zkontrolujte diagnostiku vytištěním Přehledu konfigurace sítě.</p> <hr/> <p> Poznámka</p> <p>Nástroj Network Connection Repair Tool se spustí automaticky, když zaškrtnete Povolit nástroj pro opravu síťového připojení na záložce Status Monitor. Pravým tlačítkem klikněte na obrazovku Status Monitor, klikněte na Volby, Detaily a potom klikněte na složku Diagnostika. To není doporučeno v případě, že správce sítě nastavil IP adresu jako statickou, protože se takto automaticky změní IP adresa.</p> <hr/> <p>Pokud není správná IP adresa a Maska podsítě přiřazena ani po použití nástroje Network Connection Repair Tool, zeptejte se na danou situaci správce sítě nebo navštivte stránku Brother Solutions Center na adrese http://solutions.brother.com/.</p>

Zařízení Brother nemůže tisknout či skenovat prostřednictvím sítě.**Zařízení Brother nelze najít na síti dokonce ani po úspěšné instalaci. (Pokračování)**

Otázka	Rozhraní	Řešení
Selhala vaše předchozí tisková úloha?	bezdrátová/ drátová síť	<ul style="list-style-type: none"> ■ Je-li tisková úloha, která se nezdařila, stále ještě ve frontě úloh počítače, odstraňte ji. ■ Poklekejte na ikoně tiskárny v následující složce a poté vyberte Zrušit tisk všech dokumentů v nabídce Tiskárna: (Windows® 2000) Start, Nastavení a poté Tiskárny. (Windows® XP) Start a Tiskárny a faxy. (Windows Vista®)  Ovládací panely, Hardware a zvuk a poté Tiskárny. (Windows® 7)  Ovládací panely, Zařízení a tiskárny a poté Tiskárny a faxy.
Připojujete zařízení Brother k síti pomocí bezdrátových funkcí?	bezdrátová síť	<ul style="list-style-type: none"> ■ Vytisknutím Zprávy WLAN potvrdíte stav bezdrátového připojení. (Návod k tisku naleznete v části <i>Tisk zprávy WLAN (pro HL-2280DW, DCP-7055W, DCP-7057W, DCP-7070DW a MFC-7860DW)</i> na straně 37.) Pokud je na vytištěné zprávě WLAN nějaký kód chyby, viz Odstraňování problémů ve <i>Stručném návodu k obsluze</i>. ■ Viz <i>Zařízení Brother nelze najít v síti během instalace MFL-Pro Suite</i> na straně 72.
Zkontroloval jsem a zkusil vše popsané výše, ale zařízení Brother netiskne/neskenuje. Můžu udělat ještě něco?	bezdrátová/ drátová síť	Odinstalujte MFL-Pro Suite a přeinstalujte jej.

Používám bezpečnostní program.

Otázka	Rozhraní	Řešení
Zvolili jste přijmout dialogové okno bezpečnostní výstrahy během instalace MFL-Pro Suite, procesu spuštění aplikace či používání funkcí tisku/skenování?	bezdrátová/ drátová síť	Pokud jste v dialogovém okně bezpečnostní výstrahy ne zvolili možnost přijmout, funkce firewall vašeho bezpečnostního programu možná odmítá povolit přístup. Některý program zabezpečení může blokovat přístup, aniž by zobrazil dialogové okno bezpečnostní výstrahy. Chcete-li povolit přístup, viz pokyny vašeho programu zabezpečení nebo se obraťte na výrobce.
Chci vědět číslo portu nezbytné pro nastavení programu zabezpečení.	bezdrátová/ drátová síť	Pro funkce sítě Brother jsou použity následující čísla portů: <ul style="list-style-type: none"> ■ Síťové skenování → Port číslo 54925 / Protokol UDP ■ PC-FAX RX → Port číslo 54926 / Protokol UDP ■ Síťové skenování/tisk, PC-FAX RX, Vzdálené nastavení → Port číslo 137 a 161 / Protokol UDP ■ BRAdmin Light → Port číslo 161 / Protokol UDP Podrobnosti o otevření portu naleznete v pokynech programu zabezpečení nebo se je dozvíte od výrobce.

Chci zkontrolovat, že moje síťová zařízení pracují správně.

Otázka	Rozhraní	Řešení
Je vaše zařízení Brother, přístupový bod/router nebo síťový hub zapnut?	bezdrátová/ drátová síť	Ujistěte se, že jste potvrdili všechny pokyny v <i>Nejprve zkontrolujte toto:</i> na straně 70.
Kde mohu nalézt síťová nastavení svého zařízení Brother, jako např. IP adresu?	bezdrátová/ drátová síť	Vytiskněte Přehled konfigurace sítě. Viz <i>Tisk Přehledu konfigurace sítě</i> na straně 36.
Jak mohu zkontrolovat stav odkazu zařízení Brother?	bezdrátová/ drátová síť	Vytiskněte Přehled konfigurace sítě a zkontrolujte, že Ethernet Link Status nebo Wireless Link Status je Link OK . Pokud Link Status zobrazuje Link DOWN nebo Failed To Associate začněte znovu od <i>Nejprve zkontrolujte toto:</i> na straně 70.
Je možné z počítače zjistit "ping" zařízení Brother?	bezdrátová/ drátová síť	Ping zařízení Brother je možné z počítače zjistit pomocí IP adresy či názvu uzlu. <ul style="list-style-type: none"> ■ Úspěšné – Vaše zařízení Brother pracuje správně a je připojeno do stejné sítě jako počítač. ■ Neúspěšné – Vaše zařízení Brother není připojeno do stejné sítě jako počítač. <p>(Windows®) Oslovte správce sítě a pomocí nástroje Network Connection Repair Tool automaticky opravte IP adresu a masku podsítě. Podrobnosti o nástroji Network Connection Repair Tool viz <i>(Windows®) Potvrďte IP adresu a Masku podsítě pomocí nástroje Network Connection Repair Tool.</i> v <i>Je vaše zařízení Brother přiřazeno k dostupné IP adrese?</i> na straně 73.</p> <p>(Macintosh) Potvrďte, že je IP adresa a Masku podsítě nastavena správně. Viz <i>Potvrďte IP adresu a Masku podsítě</i> v <i>Je vaše zařízení Brother přiřazeno k dostupné IP adrese?</i> na straně 73.</p>
Připojuje se zařízení Brother k bezdrátové síti?	bezdrátová síť	Vytisknutím Zprávy WLAN potvrdíte stav bezdrátového připojení. (Návod k tisku naleznete v části <i>Tisk zprávy WLAN (pro HL-2280DW, DCP-7055W, DCP-7057W, DCP-7070DW a MFC-7860DW)</i> na straně 37.) Pokud je na vytištěné zprávě WLAN nějaký kód chyby, viz <i>Odstraňování problémů ve Stručném návodu k obsluze</i> .
Zkontroloval jsem vše výše zmíněné, ale stále mám potíže. Můžu udělat ještě něco?	bezdrátová/ drátová síť	Nahlédněte do pokynů dodaných s vaším přístupovým bodem/routerem WLAN a najděte informace o SSID a Síťovém klíči. Poté je správně nastavte. Podrobnosti o SSID a Síťovém klíči viz <i>Je vaše bezpečnostní nastavení (SSID/Síťový klíč) správné?</i> v <i>Nemohu dokončit konfiguraci nastavení bezdrátové sítě.</i> na straně 71.

Podporované protokoly a bezpečnostní funkce

Rozhraní	Ethernet	10/100BASE-TX
	Bezdrátová síť ¹	IEEE802.11b/g (Režim Infrastruktura / Režim Ad-hoc)
Síť (společná)	Protokol (IPv4)	ARP, RARP, BOOTP, DHCP, APIPA (Auto IP), překlad adres WINS/NetBIOS, DNS Resolver, mDNS, LLMNR responder, LPR/LPD, Custom Raw Port/Port9100, IPP, FTP Server, HTTP server, TFTP klient a server, SMTP klient, SNMPv1/v2c, ICMP, LLTD responder, Webové služby (Tisk),
	Protokol (IPv6)	NDP, RA, DNS Resolver, mDNS, LLMNR responder, LPR/LPD, Custom Raw Port/Port9100, IPP, FTP Server, HTTP server, TFTP klient a server, SMTP klient, SNMPv1/v2c, ICMPv6, LLTD responder, Webové služby (Tisk),
Zabezpečení sítě	Drátová síť	APOP, POP před SMTP, SMTP-AUTH
	Bezdrátová síť ¹	APOP, POP před SMTP, SMTP-AUTH
Zabezpečení bezdrátové sítě ¹		WEP 64/128 bit, WPA-PSK (TKIP/AES), WPA2-PSK (AES)

¹ Pro HL-2280DW, DCP-7055W, DCP-7057W, DCP-7070DW a MFC-7860DW

B

Rejstřík

A

AOSS™ 12, 13, 16, 28
APIPA 27

B

Bezdrátová síť 8
BRAdmin Light 1, 3
BRAdmin Professional 3 1, 6, 69
Brána 26
Brother Solutions Center 4, 6
BRPrint Auditor 7

E

Ethernet 27

H

HTTP (protokol pro přenos hypertextu) 6

I

Instalační aplikace Brother 12, 13
IP adresa 26
IPv6 27

K

Konfigurace WINS 26

M

MAC Adresa 5, 6, 26, 29, 36
MAC adresa 4
Maska podsítě 26

N

Nastavení Wi-Fi Protected Setup 12, 13, 16, 28
Nástroj Network Connection Repair Tool 73
Název uzlu 26

O

Obnovení síťových nastavení 36
Operační systémy 1
Ovládací panel 3

P

PBC 12, 13, 16, 28
PIN Method 20, 28
POP před SMTP 68
Průvodce ovladačem 1
Přehled konfigurace sítě 36

R

Režim Ad-hoc 10, 11
Režim Infrastruktura 9, 11

S

Server DNS 27
Server WINS 26
SMTP-AUTH 68
Specifikace 78
Status Monitor 1

T

TCP/IP 25

V

Vertikální párování 1
Výchozí nastavení 36
Vzdálené nastavení 1

W

Web Based Management (webový prohlížeč) 1, 6
Web BRAdmin 1, 7
Webový prohlížeč (HTTP) 6
Wi-Fi Protected Setup 20, 28

Z

Zpráva WLAN 37, 75, 77
Způsob PIN Method 15